

## Litoral del Baix Ebre


COMARQUES:	Baix Ebre	
SUPERFÍCIE DE LA UNITAT:	18.963,3 ha	
MUNICIPIS:	La unitat inclou, parcial o integrament, els següents municipis: Tortosa, Camarles, L'Ampolla, el Perelló, l'Ametlla de Mar, l'Aldea i Tivissa.	
PAISATGE D'ATENCIÓ ESPECIAL:	Aquesta unitat comprèn, al seu extrem sud, part del Paisatge d'Atenció Especial de les oliveres.	



Figura 17.1. Urbanització del Perelló. Al fons el Delta de l'Ebre i el Far del Fangar.

### Trets distintius

- Paisatge caracteritzat pel litoral costaner, amb presència de nuclis amb elevats creixements i ampliacions d'urbanitzacions, és a dir, nuclis amb un fort ús turístic del parc immobiliari.
- El paisatge de la costa, constituït per una franja relativament estreta i llarga, caracteritzada per l'alternança de «penya-segats» de baixa alçada, platges pedregoses i espais urbanitzats.
- El paisatge de l'interior, de les muntanyes arbrades del Perelló, dels camps d'oliveres, paisatge amb la presència de molts barrancs que, de vegades, es troben interromputs o cobejats per les edificacions.
- Conviven fragments de paisatges agrícoles ben conservats, plantacions d'oliveres, espais forestals cap a l'interior, amb porcions altament transformades per la urbanització i les infraestructures.
- Presència de nombrosos elements de patrimoni cultural vinculats al cultiu de l'olivera, com murs de pedra en sec i masos. Els nuclis del litoral tenen l'origen en pobles pesquers. Al seu interior hi ha edificis amb qualitat arquitectònica, sobretot del noucentisme català, i algunes esglésies petites. També hi han les torres de guaita per a la protecció del litoral.
- La majoria dels barrancs que formen la xarxa hidrogràfica d'aquest paisatge desemboquen directament al mar, donant lloc a nombroses cales i platges.

### Principals valors en el paisatge

- Espai d'interès natural Cap de Santes Creus.
- Conreus de secà amb marges de pedra en sec.
- Sender de gran recorregut GR-92, que ressegueix el litoral.
- Ermita de Sant Cristòfol (Perelló).
- Nucli pesquer de l'Ametlla de Mar.
- Castell de Sant Jordi d'Alfama.
- Camins ramaders.
- Contrast entre el bosc, els conreus amb pedra en sec, els penya-segats, les cales i el mar.





Figura 17.2. Cala de Sant Jordi, a l'Ametlla de Mar.



Figura 17.4. Plana de Sant Jordi d'Alfama.

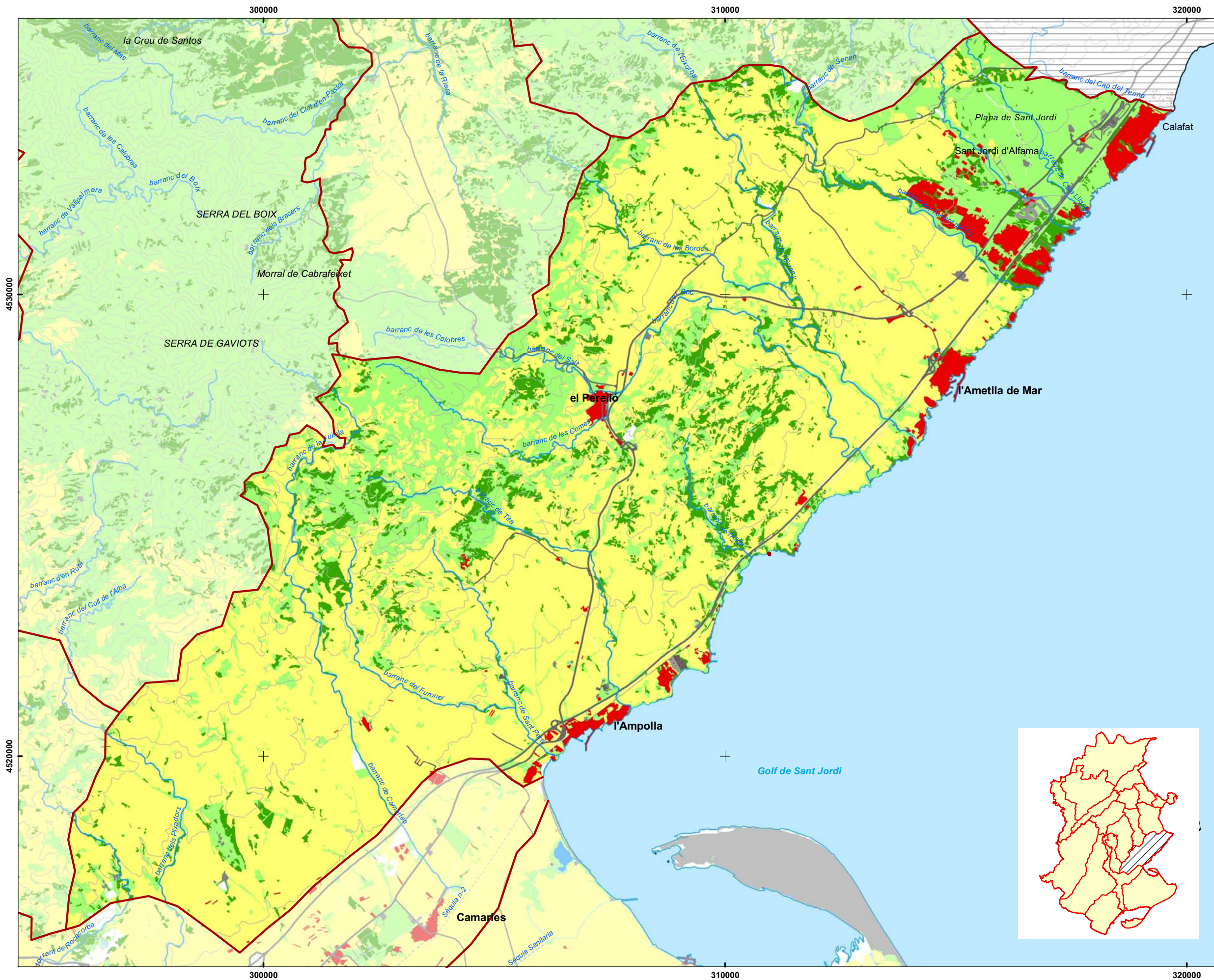


Figura 17.3. Conreus de secà amb construccions de pedra en sec.



Figura 17.5. L'Ametlla de Mar, poble d'origen pesquer.





- Límit d'unitat de paisatge
- Unitat compartida amb altres catàlegs
- Aigua continental
- Riu
- Canal de regadiu
- Carretera principal
- Carretera secundària
- Corba de nivell (60m)
- Forestal arbori
- Forestal no arbori
- Conreu
- Zona nua
- Làmina d'aigua
- Urbà
- Altres usos

European Datum 1950 UTM  
 FUS 31 N  
 Escala 1:75.000

**CATÀLEG DE PAISATGE DE LES TERRES DE L'EBRE**  
 17. Litoral del Baix Ebre: Mapa de situació  
 Juliol de 2010

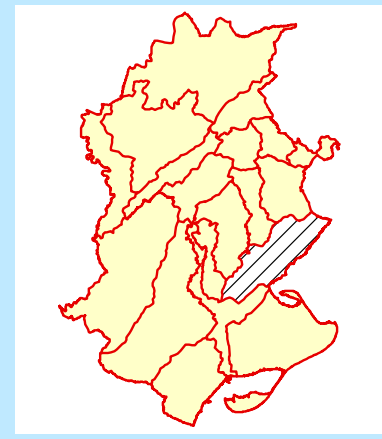
Observatori del Paisatge

Generalitat de Catalunya  
 Departament de Política Territorial i Obres Públiques

IDECE  
 Institut per al Desenvolupament de les Comarques de l'Ebre

UNIVERSITAT ROVIRA I VIRGILI

CODE  
 Centre de Recerca i Innovació Tecnològica



Aquesta informació és de caràcter descriptiu i propositiu, no normatiu



## Elements naturals que constitueixen el paisatge

El paisatge del litoral del Baix Ebre es caracteritza per un terreny suau format pels ventalls al·luvials de graves que baixen de les muntanyes de Tivissa-Vandellós, per una banda, i per les serres de Cardó-Boix, per una altra. A la zona central de la unitat, pel Perelló fins al mar, el sòl és calcari i molt més abrupte.

Tant l'extrem nord com el sud de la unitat, així com gran part de la línia de costa, està conformat per ventalls al·luvials de graves i blocs amb matriu sorrenco-argilosa corresponents al cenozoic, del Plistocè superior.

En canvi, la zona litoral que va des del cap Roig fins al cap de Santes Creus, així com la zona més interior de la unitat, al voltant del municipi del Perelló, estan formades per calcàries beix interstratificades amb margues en una proporció irregular. Localment, també s'hi troben argiles vermelles. Es tracta de materials geològics amb un contingut fossilífer abundant.

Just on acaben aquests elements litològics, hi ha una franja on afloren bretxes i llims vermellosos amb graves anguloses disperses. Es tracta de dipòsits al·luvials – col·luvials de procedència local, que corresponen al Plistocè superior.

El fort pendent dels marges dels torrents, amb sòls parcialment disgregats i amb baix contingut en matèria orgànica; juntament amb el caràcter torrencial del règim pluviomètric, fan que siguin elements molt vulnerables a l'erosió.

Aquest paisatge ve condicionat per un clima típicament mediterrani subàrid, amb una temperatura mitjana que oscil·la al voltant dels 17°C. La humitat relativa és elevada, generalment, es troba al voltant del 70% i tendeix a augmentar lleugerament cap al litoral.

Les precipitacions es caracteritzen per concentrar-se, bàsicament, en les estacions de primavera i tardor, essent el règim pluviomètric d'uns 600 mm anuals de precipitació mitjana, disminuint amb la proximitat al mar. Aquesta precipitació, junt amb la dominància de vents forts de component nord-oest, que poden arribar a assolir els 50 km/h o més, no permeten l'establiment d'una vegetació molt exuberant.

En els punts més elevats del territori, des del nucli urbà del Perelló fins a la zona de la Fullola, la vegetació que s'hi troba correspon a màquies i garrigues amb margalló (*Chamaerops humilis*), garric (*Quercus coccifera*), llentiscle (*Pistacea lentiscus*), arçot (*Rhamnus lycioides*) i ullastre (*Olea europaea var. sylvestris*), que en determinats punts presenten un estrat arbore de pi blanc (*Pinus halepensis*).

La discreta rellevància de l'orografia en aquesta zona, ha permès el desenvolupament de l'activitat agrícola, de tal manera que el 60% del territori es troba cobert per fruiters de secà, ja siguin oliverars (*Olea europaea*), ametllers (*Prunus dulcis*) o garrofers (*Ceratonia siliqua*).

Al nord de la unitat, al llarg de la plana de Sant Jordi, s'estén una comunitat de brolles calcícoles amb dominància d'esteperola (*Cistus clusii*) i albada (*Anthyllis cytisoides*).

Els usos del sòl de conreu han estat des de sempre condicionats pels barrancs, degut a la forta erosionabilitat del terreny. L'erosió s'ha anat controlant amb el temps per l'aterrament del terreny amb la construcció de parets de pedra seca, que alhora retenen els sòls i afavoreixen una cobertura vegetal de la superfície i els marges del barranc.

Al vessant costaner de la unitat, en aquelles parts que no varen ser destruïdes per el procés d'urbanització dels últims 40 anys, hi ha una vegetació molt pròxima a la màquia litoral de garric i margalló (*Quercus-Lentiscetum*), tot i que hi apareixen intrusions de brolla de romaní i bruc d'hivern (*Rosmarino-Ericion*). Presenta un recobriment força elevat en el que l'estrat arbustiu manté un paper preponderant. Així mateix, apareixen puntualment exemplars de pi blanc (*Pinus halepensis*), i de garrofers, encara que mantenen un port arbustiu.

El paisatge del Litoral del Baix Ebre ve molt condicionat per la xarxa hidrogràfica que pertany, en gran part, a la conca de Rieres de Calafat - Golf de Sant Jordi, exceptuant la zona del sud-oest que forma part de la conca de l'Ebre. Els cursos d'aigua que es localitzen en aquesta zona són de poca entitat ja que només porten aigua esporàdicament, després de pluges intenses.



Figura 17.6. Brolles a la plana o desert de Sant Jordi de l'Ametlla de Mar

Gran part dels barrancs que solquen el terreny, els corresponents a la conca de Calafat – Sant Jordi, tenen direcció est, ja que desguassen directament al mar. Destaquen el barranc del Boc, el de Sant Pere i el de l'Estany, el qual té a la seva capçalera el barranc de la Tossa, ubicat a les muntanyes de Tivissa-Vandellós. Encara que no tinguin molta rellevància en aquesta unitat, s'ha de reconèixer el paper ecològic dels barrancs com elements connectors del paisatge i com a hàbitats, tot i que en algun cas són interromputs just abans d'arribar a mar.

Els barrancs que es troben al sud de la unitat recorren el terreny en direcció oest, fins a desembocar a l'Ebre, sempre que portin aigua. Els més rellevants són el de la Fullola, de la Font de Gràcia i de Vinaixarop. Alguns dels barrancs que connecten les muntanyes del Perelló (la Mola, la Portella, l'Ardit, etc.) amb el mar o el delta, o els que baixen des del Roquer, més a munt (Colladetes, tossal del Junc, coll de Tormo, coll de Basquetes i coll de Bassoles) primer recorren l'espai agrícola i, abans de desembocar, es troben amb les infraestructures i la franja urbana. Aquesta última s'ha desenvolupat seguint l'orografia d'aquesta gran quantitat de barrancs.

## Evolució històrica del paisatge

Fins el segle XIV, a la franja prelitoral hi abundava l'agricultura mediterrània de secà. A la franja costera, al ser una terra menys fèrtil on hi sovintejaven els atacs dels pirates, no hi havia gaires aprofitaments agrícoles. Els pocs conreus que es donaven en aquesta unitat eren oliveres i garrofers i la propietat era molt repartida i no abundaven els propietaris de grans finques.



El Perelló té uns orígens diferents del dels altres pobles de la unitat, ja que és de fundació romana i no es localitza a primera línia de la costa. Al segle XIV s'hi va edificar un hospital per tal de donar, a aquella zona de pas i molt deshabitada, d'un lloc de descans i de repòs. El nucli originari de l'Ametlla de Mar sembla que va ser la Cala de Sant Jordi, encara que no hi hagi cap document en concret que ho demostrï. La costa, durant l'edat mitjana, era un espai perillós, susceptible d'atacs pirates. Per això, estava desert de poblacions, i protegit per les torres i el castell d'Alfama (Segle XIII).

La ramaderia, que ja era significativa al segle XIII, va incrementar la seva importància durant el segle XIV. Hi abundaven els ramats d'ovelles, cabres, moltons i també els de boví. En aquest sentit, destaquen els antics camins ramaders, que actualment encara se'n conserven molts vestigis. Entre aquests cal destacar el camí Real de Tarragona a València, que una vegada passat el Perelló direcció sud, travessava el riu Ebre a l'altura de Tortosa i continuava direcció Sant Mateu. Al segle XVIII es desenvolupa el camí ral paral·lel a la costa. És en aquest moment quan començaren a créixer nuclis urbans com el de l'Ampolla. Tot i que, segons documents del segle XVI, ja hi havia algunes famílies de pescadors que habitaven part de l'indret que actualment ocupa el nucli urbà.

Fins a l'expulsió dels moriscos, la població es distribuïa uniformement pel nucli habitats. Quan aquesta expulsió es va produir, hi va haver un desequilibri en benefici de les àrees de secà. Moltes terres quedaren despoblades, abandonades i empobrides.

Al segle XVIII, després de períodes de guerres i pestes, hi va haver a tota Europa un fort increment demogràfic. A més, va arribar gent d'altres indrets buscant terres per conrear. En haver-hi menys perill de pirateria, la població es va desplaçar al litoral i prelitoral, des de l'interior. En aquesta època es crearen els nuclis pesquers, com l'Ametlla de Mar i l'Ampolla. La necessitat de disposar de més àrees de conreu va fer que s'haguessin de rompre noves terres i anar més lluny dels nuclis poblats, la qual cosa va fer aparèixer construccions d'estada temporal al camp: masos, masets i construccions de pedra en sec. El paisatge es transformà profundament per la mà de l'home: s'aterrassaren les muntanyes i s'aprofità qualsevol retall de terra. Les terres que ja no servien eren sovint comunals, i es feien servir per carbonejar, recollir mel o altres activitats, que sempre duien a terme els més pobres.

El darrer terç del segle XIX és quan el litoral començà a notar un augment de visitants atrets per les platges. L'arribada del ferrocarril a aquesta unitat (1867), va significar tota una sèrie de canvis per al paisatge molt importants, ja que aquest terreny ocult, deshabitat i perillós, es transformà en un espai connectat geogràficament.

També a finals del segle XIX, és quan comencen les desamortitzacions i moltes terres comencen a ser conreades. Abans de ser conreades,



Figura 17.7 L'Ampolla vista des de la platja al 1916. Font: Fons Salvany

aquestes extensions pedregoses de garriga eren cobertes per una crosta calcària més o menys grossa -anomenada localment *taperot*- que els pagesos van haver d'arrencar per tal de poder plantar oliveres i garrofers. Les pedres de taperot van ser aprofitades per a la construcció de marges que aguantessin la terra en els vessants dels barrancs, o bé per aixecar casetes de pagès, cisternes o, senzillament, quan no podien ser aprofitades ni transportades van ser amuntegades en fileres al mig dels camps.

Entre els anys 1927 i 1932 es presentà, a la Confederació Hidrogràfica de l'Ebre, el Projecte del Canal Aldea-Camarles, havent-se constituït la comunitat de regants adient, amb destinació al reg de 2.334 ha de terrenys compresos als termes municipals de Tortosa i el Perelló. El període comprés entre els anys 1940 i 60 se suposa que fou el més gris de la història contemporània del cultiu de l'olivera, aquest canvi afectà sobretot al municipi de l'Ampolla. No obstant això, els olivers segueixen sent els cultius més estesos en aquesta àrea: al Mapa d'usos del sòl del 1980 (ICC) es pot observar com la majoria del terreny d'aquesta unitat es constitueix d'oliveres en secà, amb una presència fragmentada de matolls al corredor que, entre el Perelló i l'Ametlla de Mar, baixa fins a la costa. Després de 10 anys apareixeren àrees de reforestació, el conreu d'oliveres era dominant, i els matolls es localitzaven al marge nord-est de la unitat, a la plana entre Ametlla i Calafat.



Figura 17.8. Calafat any 1967 i al 2007, l'Ametlla de Mar. Font: Fons SACE.

De la mateixa manera que l'Ampolla, l'Ametlla de Mar té dos moments importants pel que fa a desenvolupament i canvis paisatgístics. Un és l'arribada del ferrocarril durant el segon terç del segle XIX i l'altre, molt més recent, el creixement d'urbanitzacions i de població de finals del segle XX fins a l'actualitat. Els dos municipis de costa han augmentat significativament el seu nombre d'habitants en molt pocs anys. Així, en el cas de l'Ametlla de Mar, s'ha duplicat la població entre el 1996 (3.501 habitants) i el 2007 (amb 7.071 habitants). En aquests dos nuclis, les urbanitzacions apareixen de cop, moltes vegades sense planejaments previs i de forma desordenada (primeres urbanitzacions de l'Ametlla) amb l'aparició del turisme de masses, especialment a finals dels anys 50 i anys 60, i donen lloc a un paisatge descuidat i desestructurat.

L'Ampolla, que fins al 1990 formava part del municipi del Perelló, es va independitzar degut al marcat desenvolupament del turisme del litoral.





Figura 17.9. Imatge antiga (esquerra) i actual (dreta) del port de l'Ametlla de Mar. Com a punt de referència es pot observar el campanar.

### Paisatge actual

Actualment el paisatge dominant és de caràcter agrícola. A partir de les dades recollides pel Departament d'Agricultura, Alimentació i Acció Rural (DAR) en l'enquesta sobre l'estructura de les explotacions agràries corresponents a l'any 2005 s'ha realitzat una anàlisi de la distribució dels diferents aprofitaments del sòl a les Terres de l'Ebre.

En aquest anàlisi s'observa que el cultiu de les oliveres és el majoritari de la zona, recobrint pràcticament el 50% del territori. Alguns punts d'aquesta unitat es troben destinats a les pastures, bàsicament la plana de Sant Jordi i les petites muntanyes que s'alcen darrere del Perelló. Els conreus de fruita dolça representen un 10,7% del total de superfície de la unitat i no es troben concentrats en un punt, sinó més aviat esquitxant tot el territori.

Els conreus de tarongers es concentren en la zona més propera al Delta, entre el terme municipal de l'Ampolla i de Camarles, on l'aigua hi és disponible. Els fruiters de secà, com garrofers, ametllers i els conreus de cereals també són presents en aquestes contrades, tot i que no ocupen superfícies significatives.

El terreny urbanitzat es situa en una xifra del 7,4% al 2005, un valor actualment encara més elevat ja que no s'ha tingut en compte el creixement d'urbanitzacions de l'Ametlla de Mar dels darrers anys. Tot i no tenir les dades actualitzades aquest percentatge del 2005 ja és molt elevat comparant-ho amb la mitjana que té l'àmbit general (3%).

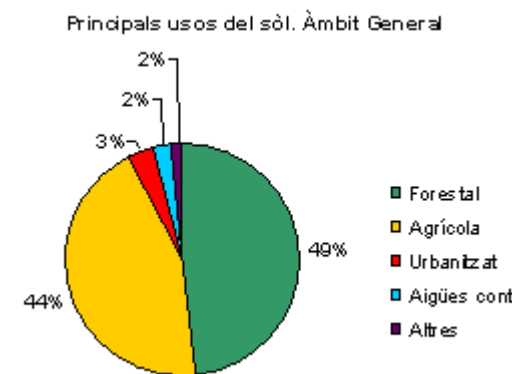


Figura 17.10. Grans usos i cobertes del sòl de les Terres de l'Ebre  
Font: elaboració pròpia a partir del SIGPAC 2006 del DAR

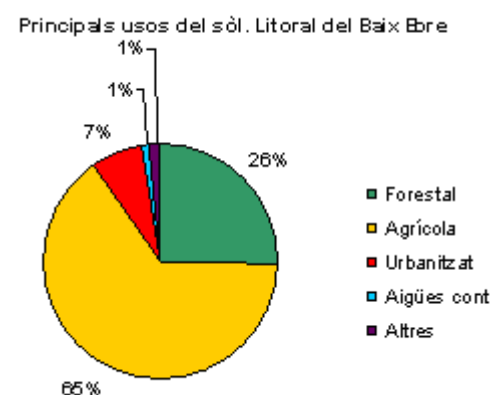


Figura 17.11. Grans usos i cobertes del sòl al Litoral del Baix Ebre  
Font: elaboració pròpia a partir del SIGPAC 2006 del DAR

Aquest valor és degut a les pressions urbanístiques i a les xarxes viàries que travessen el territori: autopista AP-7, N-340 i a la línia ferroviària.

En aquesta unitat es poden distingir dos paisatges litorals diferenciats que formen tot un conjunt i que es troben separats per la línia ferroviària i per l'AP-7. A la part oest d'aquesta línia s'hi troba el paisatge de costa, transformat per l'agricultura tradicional de secà, amb predomini del cultiu de la olivera i els marges de pedra en sec on els masos o casetes de cap de setmana s'hi espargeixen. Pel que respecta a la banda est o façana litoral, s'hi troba un paisatge dominat, en part, pel seu caràcter urbà i, per tant, altament artificialitzat. Són molt pocs, els espais naturals sense antropitzar i, en la majoria dels casos, presenten una tendència a compartir usos humans amb la seva funció natural. Així, per exemple, hi ha l'Espai d'interès natural del Cap de Santes Creus que comparteix espai amb edificacions construïdes com a segona residència, i que limita al seu extrem nord amb una urbanització oblidada amb carrers asfaltats, aceres, llums, clavegueram; però sense edificis.

Els nuclis estructurats i més consolidats d'aquesta unitat són tres: L'Ampolla (2.662 habitants), L'Ametlla de Mar (7.071) i el Perelló (2.895). Però, per entendre la complexitat del context territorial, s'han de considerar també les nombroses urbanitzacions que han nascut entre els dos nuclis de l'Ampolla i l'Ametlla de Mar. La suma d'habitants comporta un total poblacional de 12.628 habitants (6,92% de la població de Terres de l'Ebre). S'ha de considerar el canvi a nivell poblacional que es realitza a l'estiu, quan el número dels habitants es duplica, amb una presència superior a les 20.000 persones, sumant els habitants de fet, les segones residències més estables i els turistes que hi passen almenys una nit.

Pel que respecta a trames urbanes, el Perelló es pot definir com una ciutat-camí en una àrea de pendent suau, marcada pel pas de la carretera nacional N-340 que ha limitat el marge est edificat del nucli. El paisatge urbà es caracteritza per unes façanes emblanquinades amb existència de terrats barrejats amb cobertes inclinades de teula.

El nucli de l'Ampolla era un antic hostal del camí ral que connectava Tarragona amb València. Sempre ha sigut un port de referència per la comarca i amb molta activitat. Manté encara una certa qualitat arquitectònica molt semblant a la del Perelló (façanes emblanquinades i terrats). Tot i això, durant els darrers anys s'han edificat bastants habitatges unifamiliars, i dos blocs amb alçades molt superiors als de la resta d'edificis de l'Ampolla que distorsionen el perfil del poble. Aquest creixement urbà de l'Ampolla es troba limitat al nord-oest per la línia de tren, que passa pel mig del nucli, i per l'autopista AP-7.

El nucli de l'Ametlla de Mar és el tercer i últim nucli amb una matriu històrica d'aquesta unitat. És un poble de pescadors que es va trans-



formar de manera contundent a partir del 1960, quan el turisme de costa va començar a adquirir importància. El creixement té forma de malla ortogonal i hi predominen les edificacions entre mitgeres. De la mateixa manera que a l'Ampolla, les infraestructures que transcorren paral·leles al mar no han permès una trama urbana contínua fent que el poble creixi en direcció sud.

Al llarg de tot el litoral, es troben diverses urbanitzacions: les més antigues van néixer fa 50 anys i les més recents en l'actualitat, la majoria sense respectar un entorn natural de gran bellesa com és la franja litoral, caracteritzant-se pels habitatges unifamiliars (xalets), amb un gran consum de sòl.

Entre les urbanitzacions cal destacar Cap Roig (Ampolla), Tres Cales i Calafat (l'Ametlla de Mar). Pel seu paisatge urbà destaca Calafat amb carrers laberíntics.

Pel que fa a les infraestructures, aquesta unitat està solcada per l'AP7, la línia de ferrocarril i la N-340, que han condicionat el paisatge. A part de les principals i les secundàries, la unitat disposa d'una malla de camins rurals que constitueixen una xarxa capil·lar al territori: el principal fet diferenciador és que aquesta malla està caracteritzada per estar lligada al territori, està inserida entre les línies marcades pels barrancs i dona accés a les parcel·les agrícoles.

Cal destacar els camins vells que uneixen els antics nuclis urbans, com el camí del Perelló a l'Ametlla, que segueix la traça d'un barranc. En conjunt, aquests camins estructuradors, originen una malla triangular a la majoria de les antigues àrees agrícoles, convenientment



Figura 17.13. Agricultura tradicional de secà. Al fons els turons de les Colladetes.

### Expressió artística del paisatge

El llegat artístic inspirat en aquesta zona és poc important. Els valors d'aquest paisatge rarament han estat expressament reproduïts o interpretats als ulls dels intel·lectuals i artistes. Només hi ha alguns artistes locals que reproduïxen escenes i paisatges d'aquest territori.



Figura 17.12. Paisatge urbà de l'Ampolla. Imatge presa des de la N-340.



Figura 17.14. Agustí Vizcarro. Port, 1993.





Figura 17.15. Niebla. Detall Mural II Tosses 21.

En general, la mar Mediterrània ha tingut també una gran presència tan natural com simbòlica en el paisatge ebrenc. El doctor Joan B. Manyà a l'opuscle informatiu III Cursus Hiberus Mare Nostrum, evoca bellament el riu i la mar, i conclou: « Nosaltres, navegant pel curs de la vida, riu avall o riu amunt, mar endins o mar enfora, remarem sempre a to amb les aigües d'un humanisme tan tranquil·les i tan plàcides com les del nostre riu i les de la mar nostra».

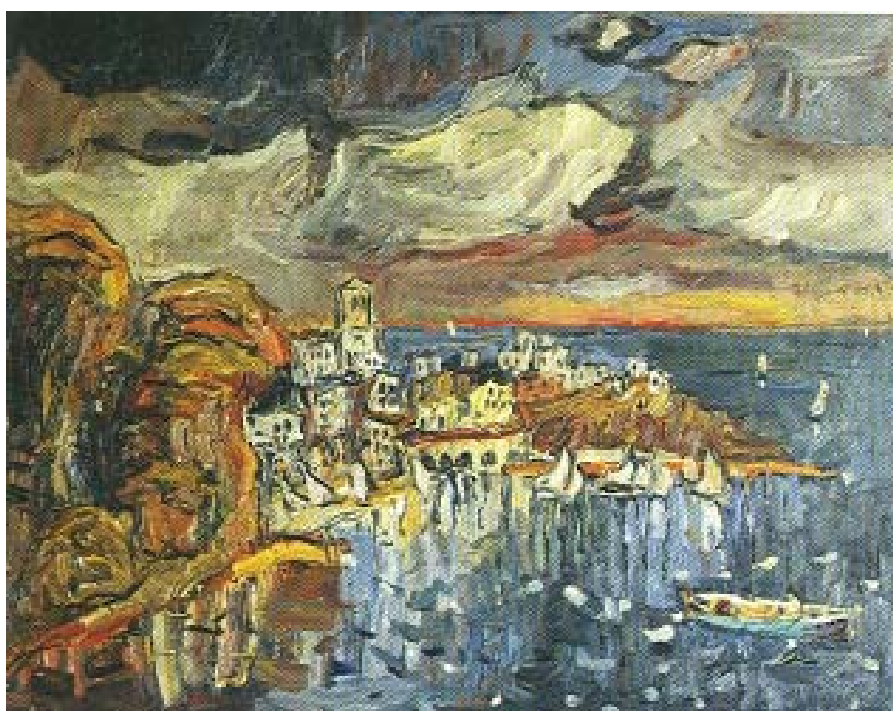


Figura 17.16. Ferran Arasa. L'Atmella de Mar.

Es poden citar algunes de les obres que fan referència al mar, com les de Vizcarro (Sant Carles de la Ràpita) amb el vaixell situat al principi del Port de Sant Carles de la Ràpita; i la mediterrània de Niebla (Tànger), a Amposta.

Pel que fa a les arts visuals, el pintor Ferran Arasa va representar els paisatges de la costa del Baix Ebre on es pot entendre que el tema recurrent són els ports, i la imatge dels pobles pescadors de l'Ametlla de Mar i l'Ampolla.

En aquestes obres es nota el color roig intens de les roques dels penya-segats, que constitueix un element d'identificació de la unitat del litoral, així com el blanc dominant del construït, amb la seva forma harmoniosa en respecte a l'entorn territorial.



Figura 17.17. Ferran Arasa. L'Ampolla.

### Valors en el paisatge

El conjunt del Litoral del Baix Ebre té un elevat valor paisatgístic en gran part de la seva àrea. Es conserven indrets de costa de gran bellesa que, juntament amb els espais de conreus de secà, hàbilment transformats durant segles d'activitat agrícola, proporcionen uns conjunts paisatgístics de gran bellesa, d'ús social i productius.

Aquesta harmonia de conjunt, formada per un espai agrícola tradicional, amb petites zones forestals intercalades i solcat de barrancs, es

trenca quan hom s'aproxia a la línia de costa on l'AP-7 i la xarxa ferroviària donen pas a un corredor transformat i poc harmònic. Tot i així, la costa verge que queda té un gran valor paisatgístic. Hi ha alguns llocs on les roques són grogues, aquest groc, amb el blau i el verd del mar formen paisatges d'una intensitat captivadora. Els penya-segats s'alternen amb petites cales on desemboquen els torrents que arrossegueu i amunteguen, davant del mar, barreres de còdols arrodonits i ben polits.

La unitat en el seu conjunt, encara presenta una identitat paisatgística percebuda per la població resident; població que encara hi realitza les activitats tradicionals (agrícoles, pesca, platja...) que havia realitzat fins ara.

Amb relació als **valors ecològics** del paisatge de la unitat, cal destacar l'Espai d'interès natural (EIN) de la Plana de Sant Jordi per la seva vegetació, amb una extensió de 257,2 ha, i també l'EIN del Cap de Santes Creus, amb una extensió de 62,5 ha, per la seva condició de zona humida. A més d'aquest, hi ha altres EIN's que es troben repartits entre aquesta unitat i les adjacents, entre els quals destaquen l'EIN de les Serres de Cardó-Boix (amb una extensió dins aquesta unitat de 1.053,7 ha), l'EIN del Tossal de Montagut (452,8 ha) i, finalment, una petita part de l'EIN de les Muntanyes de Tivissa-Vandellòs (82 ha).

També hi ha un petit Espai natural de protecció especial sota la figura de Reserva Natural de Fauna Salvatge del Torrent del Pi, amb una superfície de 2,6 ha.



Figura 17.18. Espai d'Interès Natural del Cap de Santes Creus.



Cal afegir que aproximadament el 6% del territori (a l'entorn de 1.150 ha) es troba catalogat com a Forests Gestionades pel Departament de Medi Ambient (CUP).

	XN 2000 (ZEPA + LIC)	PEIN	ENPE	CUP
ha	1.929,1*	1.929,1	2,6	1149,9
%	10,2	10,2	0,01	6,06

Taula 17.1. Valors ecològics de la unitat amb superfícies reals (ha) i superfícies absolutes (% del total de la superfície de la unitat). A aquest valor no s'hi han inclòs l'espai conegut com a Litoral meridional tarragoní, que es tracta d'un espai marí amb una superfície total de 4.593 ha, una bona part del qual pertany al litoral d'aquesta unitat. Aquest espai és Xarxa Natura 2000 catalogat com a LIC.

El Pla territorial considera el barranc de Sant Jordi, barranc del torrent del Pi i barranc del torrent de l'Estany com elements naturals de valor local per la seva representativitat, singularitat i fragilitat i pel seu valor ecològic, paisatgístic, agrícola i forestal.

A part d'aquests valors ecològics, més o menys reconeguts, al litoral del Baix Ebre hi han altres valors com són els connectors que uneixen les muntanyes de Tivissa-Vandellòs amb les Serres de Cardó-Boix seguint el tossal del Junc i Colladetes fins arribar a Fullola.

Entre els **valors històrics** més destacats hi ha el conjunt de torres de defensa de les èpoques andalusís i feudals. Aquestes torres són la torre de l'Àliga, la torre de Salim, la torre dels Moros, la torre fortalesa de Sant Jordi d'Alfama, la torre de Cap Roig, la torre de Garidell i la torre de Sant Felip i la torre i el poblat de Fullola. Entre totes cal destacar la torre o castell de Sant Jordi d'Alfama: és el resultat d'una sèrie de destruccions i reconstruccions del primitiu castell bastit al segle XIII al desert d'Alfama. També cal destacar històricament la Torre i el poblat de Fullola.

Tot i ser del segle XX, també té un valor històric el port de l'Estany, al sud del nucli urbà de l'Ametlla, que durant anys va ser l'únic amarrador per als pescadors de la zona. Per altra banda, el molí de Vent del segle XVI ubicat al centre del nucli urbà del Perelló destaca per ser tenir una estètica típica de molí de la Manxa.

Es reconeix la importància històrica del sender de penya-segat que des de l'Ampolla arriba a la Cala de l'Àliga, coincidint amb el GR-92. El recorregut transcorre arran de mar, resseguint els antics camins de ronda, que transitaven els carabiners per vigilar l'activitat dels contrabandistes, que aprofitaven el litoral tan abrupte per realitzar els seus negocis.

D'altra banda, destaquen també els antics camins ramaders que arribaven al desert de Sant Jordi d'Alfama on el pastoreig era l'únic ús que tenien aquells terrenys, sobretot a l'època hivernal.



Figura 17.19. Castell de Sant Jordi d'Alfama (Segle XIII).



Figura 17.20. Antic camí de ronda a l'alçada de l'Illot (Ametlla de Mar). Actualment coincideix amb el GR-92 o de la costa.

En aquestes zones més apartades de la costa era on realment es desenvolupava la vida dels habitants de la zona fins ben entrat el segle XIX. Hi distingim l'ermita de Sant Cristòfol, ubicada al pic de la Bandereta, al terme municipal del Perelló, les restes romanes prop de la mateixa, alguns masos tradicionals i molts elements arquitectònics rurals (marges de pedra en sec, barraques) com el pou romà de la Cuitora, i de la Panavera.

Un altre recorregut històric destacat és la Via Augusta, construïda pels

romans al segle II i que unia Roma amb Cadis. De la Via Augusta se'n conserven actualment uns 4 Km, el primer tram important es troba passada l'ermita de Sant Cristòfol, al Perelló: aquí es pot observar un desguàs que creua la Via per sota, un tram on els canals laterals de desguàs es distingeixen perfectament, o el pont del barranc dels Garidells, d'origen romà, ja a l'altra banda de la N-340.

Els **valors socials** del paisatge del Litoral del Baix Ebre estan presents en tot el territori. La façana litoral és plena de gent que disfruta dels encants de certs espais que encara queden lliures d'urbanitzacions des d'unes platges gairebé verges amb poca freqüentació per la desconexió de la seva existència per part dels visitants, fins a diverses ofertes de navegació. Un sender molt utilitzat és el GR-92 o de la costa, sobretot el tram que transcorre de l'Ampolla a l'Ametlla de Mar per la facilitat de comunicació amb la línia ferroviària a l'hora de tornar al destí de sortida. Però no només es valora socialment la primera línia de mar, sinó que hi ha molts camins al llarg de tota la unitat que són utilitzats per realitzar activitats a l'aire lliure com senderisme o BTT. Al Perelló existeix l'àrea recreativa de l'ermita de Sant Cristòfol, molt utilitzada pels habitants del mateix poble, des d'on hi ha unes vistes privilegiades del Delta. Cada cop són més els itineraris turístics amb valor social promocionats pels ajuntaments que inclouen altres valors paisatgístics, com per exemple una zona del Perelló amb construccions de pedra en sec.

En relació amb els parcs i jardins s'ha de remarcar el parc del Bon Repòs, a l'Ametlla de Mar.

Entre els **valors productius** sens dubte les platges i el mar són els paisatges amb un caràcter productiu més marcat. És l'element més repetit en la creació d'imatge turística local, i lògicament, l'atractiu paisatgístic principal de l'anomenat turisme de sol i platja. No obstant això, cal tenir present que la mirada turística, cada cop més universalitzada, permet considerar la resta de l'àmbit de la unitat com a paisatge amb potencial valor productiu. Per exemple, en el cas del Perelló, s'ha sabut comercialitzar la mel associada a aquest territori. El mateix passa amb l'oli d'oliva amb Denominació d'Origen Baix Ebre.

En relació amb els **valors estètics**, tot i l'empremta urbanística lligada al turisme, gran part de la unitat presenta una harmonia de conjunt destacant el sistema d'espais agrícoles de secà, bàsicament d'olivera o olivera amb garrofer, i les bosquines, garrigues i màquies, que ofereixen un contrapunt als espais altament transformats i de baixa qualitat estètica propis de les zones urbanitzades de costa i de les àrees per on transcorren les infraestructures. No obstant això també s'han mantingut alguns paratges costaners de bona qualitat i encara poc alterats, com el litoral sud de l'Ametlla de Mar i els nuclis antics de l'Ampolla i l'Ametlla de mar





Figura 17.21. Cala de l'Estany Podrit, a l'Ametlla de Mar.

Els murs de pedra en sec són part d'aquesta estructura territorial, sent l'altre element d'interès patrimonial i paisatgístic que hi ha en aquests camps de conreu. Aquestes filades de parets o murs de pedra acompanyen el mosaic de camps que es troben a darrera de la línia de costa, amb una doble funció: per construir els marges que delimiten les finques o com murs de contenció en els llocs amb pendents pronunciades, construint d'aquesta manera el paisatge de les terrasses.

També cal destacar el contrast entre els penya-segats, les platges i cales, i el mar, que és present en els espais del litoral que no estan urbanitzats.



Figura 17.22. Port natural de l'Estany a l'Ametlla de Mar.

### Principals rutes i punts d'observació i gaudi del paisatge

La unitat de paisatge Litoral del Baix Ebre es caracteritza, ja històricament, per ser un terreny de pas, ocupa l'espai situat entre les muntanyes prelitorals i la línia de costa, que ha estat travessat des de sempre per les principals vies de comunicació del llevant peninsular. La seva forma, lleugerament inclinada i elevada en relació amb el nivell del mar, també li atorga una posició privilegiada respecte altres unitats per a observar les aigües del Golf de Sant Jordi.

Els millors miradors des dels que es pot copsar les característiques paisatgístiques de la unitat són l'ermita de Sant Cristòfol, i el mirador de cap Roig.

L'ermita de Sant Cristòfol al terme del Perelló, està situada a 190 metres sobre el nivell del mar, la seva ubicació en un dels turons finals de la serra del Boix configura un lloc privilegiat per a l'observació de part de la unitat de paisatge així com del sector del Golf de Sant Jordi en direcció a l'Ampolla. Aquest mirador permet distingir amb detall els creixements urbans turístics de la costa, especialment la zona de l'Ampolla, i també part dels conreus d'oliveres de la plana. En direcció nord les vistes permeten copsar les estribacions meridionals de la serra del Boix, on hi dominen els marges de pedra ocupats actualment per boscos de pi blanc.

El mirador de Cap Roig és el millor punt d'observació del sector costaner de la unitat de paisatge. La línia de costa, aquí, es caracteritza per la combinació de petites cales que estan emmarcades pels cingles de roca. La seva altitud sobre el nivell del mar és de 20 metres i la seva ubicació permet l'observació dels efectes de les activitats turístiques en aquest tram de costa. Les vistes des d'aquest mirador, en direcció sud, són un exemple d'urbanitzacions i altres equipaments turístics de construcció recent en aquesta part de la costa catalana. En direcció nord la costa es presenta lliure de edificacions i amb vistes a un grup de platges i cales que encara conserven les característiques naturals de l'indret, els principals exponents d'aquest sector en són la platja de Santa Llúcia i la platja de Cala Moros. Les vistes costaneres des de Cap Roig tenen un punt de referència en la punta de l'Àliga, aquest cap és un exemple de l'estructura del paisatge dominant en aquesta zona abans de la implantació del turisme, la combinació de mar-roca-oliveres-marges encara es manté com a característica visual de l'indret.

El fet que la unitat de paisatge Litoral del Baix Ebre hagi estat històricament una zona de pas fa que els principals itineraris aptes per contemplar el seu paisatge formin part de les xarxes generals de les Terres de l'Ebre.

L'itinerari motoritzat principal és la N-340, que en creuar la unitat se separa de la costa per passar prop del nucli urbà del Perelló, això fa

que el seu recorregut permeti contemplar la diversitat dels elements que configuren el paisatge de la unitat entre els quals cal destacar:

- Els vessants meridionals de la serra del Boix en la carena de la qual s'hi poden veure els aerogeneradors del parc eòlic del Baix Ebre.
- El paisatge rural dels fruiters de secà amb els marges de pedra seca i les casetes de camp associades.
- El nucli urbà del Perelló que encara conserva l'estructura de les cases del poble vell.
- El conjunt de les Planes, en direcció a l'Ametlla de Mar, amb domini de l'olivera però amb molts sectors colonitzats per pinedes de pi blanc.
- Les urbanitzacions de Sant Jordi d'Alfama, passat l'Ametlla de Mar, i les cales del tram final de la costa amb abundància d'habitatges turístics i principalment cobertes de pinedes de pi blanc.



Figura 17.23. Platja de Santa Llúcia, al terme municipal del Perelló.

Del conjunt d'itineraris no motoritzats recomanables per conèixer la unitat de paisatge Litoral del Baix Ebre cal destacar-ne els que la travessen longitudinalment en direcció nord-est, com són el GR-92 i la Via Augusta.

El GR-92, donada la seva proximitat a la costa, permet observar la dualitat paisatgística existent entre les platges verges del terme del



Perelló i la costa urbanitzada dels termes de l'Ampolla i de l'Ametlla de Mar. Un altre qualitat d'aquest itinerari és que el seu recorregut passa per diversos elements, de reduïdes dimensions, però amb elevats valors tant naturals com històrics d'entre els quals, en sentit nord-est cal destacar-ne els següents:

- Elements catalogats d'interès natural local com, la Cala Moros, el cap de Santes Creus, i les desembocadures del torrent de l'Estany, el torrent del Pi i el barranc de Sant Jordi.

- Elements catalogats del patrimoni arquitectònic com, la torre de cap Roig, la torre de l'Àliga, la torre del Torn, el castell de Sant Jordi d'Alfama i la torre de Salim.

La Via Augusta al seu pas per la unitat, uneix dos dels seus trams principals, el que ve de Tortosa passant pel coll de l'Alba i el que ve d'Ampostà passant pel nucli costaner de l'Ampolla. Els dos s'uneixen al Perelló, on s'hi conserva en bones condicions un tram de via romana amb els seus elements originals. La Via Augusta, a partir del Perelló, continua paral·lela a la costa a uns 5,5 quilòmetres de distància d'aquesta, això el converteix en el millor itinerari per conèixer la part nord de la unitat de paisatge: travessa la plana de Sant Jordi, voreja la base de les muntanyes de Tivissa-Vandellòs i finalment es dirigeix vers el coll de Balaguer, que històricament ha estat el pas natural per accedir a les Terres de l'Ebre. Recórrer a peu la Via Augusta permet passar a prop d'alguns dels equipaments ramaders, molt abundants a la zona.

Altres itineraris senyalitzats permeten fer petits recorreguts per la unitat que porten a indrets amb reconeguts valors locals, aquests itineraris són aptes tant per a excursionistes com per a la pràctica de la bicicleta de muntanya:

- De Les Planes a la bassa de l'Espinal.
- Els camps i les aigües dels pescadors (l'Ametlla de Mar).
- Camí de la Font de Tita.
- Les platges del Perelló.
- Els jardins d'oliveres de l'Ampolla.

### Dinàmica actual del paisatge

Com a principals dinàmiques territorials que incideixen en el paisatge d'aquesta unitat es poden citar l'expansió d'urbanitzacions i la construcció de grans infraestructures. Així, els pobles de la costa, han vist ocupada la major part del seu territori costaner per urbanitzacions aparegudes més o menys de sobte a partir dels anys 60, de forma indiscriminada i orientades principalment al turisme (Tres Caies, Calafat, Roques Daurades i Sant Jordi d'Alfama a l'Ametlla de Mar, les Oliveres al Perelló i Cap Roig a l'Ampolla, entre d'altres). Espais amb una planificació i nivell d'urbanització, en la majoria dels casos deficients, amb asfaltats deteriorats, il·luminacions insuficients, senyalització inexistent, que donen lloc a un paisatge urbà monòton, amb edificacions que cauen en un tipisme sense sentit, (com la profusió de torres cilíndriques, sovint realitzades imitant la pedra vista), sense espais públics, sense serveis ni comerços i ocupades només part de l'any.

En aquesta unitat s'ha realitzat una clara disminució del nombre d'explotacions, segons les dades dels darrers censos agraris (1982, 1989 i 1999). El municipi del Perelló ha perdut més de la meitat de les seves explotacions. Aquest fet queda clarament reflexat en el paisatge rural ja que un 4,5% de la superfície de la unitat ha passat de ser agrícola al 1992 a ser forestal al 2002. Aquesta informació s'ha extret a partir de la comparació dels mapes del sòl del 1992 al 2002.

El dinamisme dels espais agraris es pot veure afectat per les actuacions en política de regadius. El Pla de Regadius de la Generalitat de Catalunya, a la unitat Litoral del Baix Ebre, contempla el reg de l'Aldea-Camarles.

Associat a aquest dinamisme, al llarg dels últims anys moltes zones han transformat el cultiu de secà a regadiu extraient aigua de pous amb els conseqüents canvis paisatgístics que comporta.



Figura 17.24. Els darrers anys han aparegut grans equipaments hotelers a pocs metres de la façana litoral.



Figura 17.25. Urbanització inacabada i abandonada al terme municipal de l'Ametlla de Mar.

Tot i estar ubicats al límit o fora de la unitat Litoral del Baix Ebre, la construcció de parcs eòlics durant els últims anys ha alterat significativament el fons visual d'aquesta unitat. Actualment, a la comarca del Baix Ebre hi ha 6 parcs en funcionament. D'aquests, les Calobres (2001) i les Colladetes (2000), són els més pròxims però tots 6 són visibles des d'aquesta unitat. En el mateix sentit, a la mateixa comarca hi ha 4 parcs eòlics autoritzats.

La costa del Litoral del Baix Ebre està essent objecte d'un creixement molt important pel que respecta a oferta hotelera. En pocs anys s'hi ha construït 3 grans hotels que trenquen l'estètica costanera. Són edificis d'unes dimensions considerables, amb molta alçada i ubicats a pocs metres de la façana litoral.



Per últim, es detecta una clara ocupació de parcel·les rurals amb caseta per part sobretot d'estrangers, que venen a passar els anys de jubilació envoltats de natura. Aquests casos es troben pròxims a les muntanyes i, normalment, s'acondiiona la caseta de camp però sense tenir cura de la resta d'espai de la finca que han adquirit en propietat i que sol ser d'oliveres.

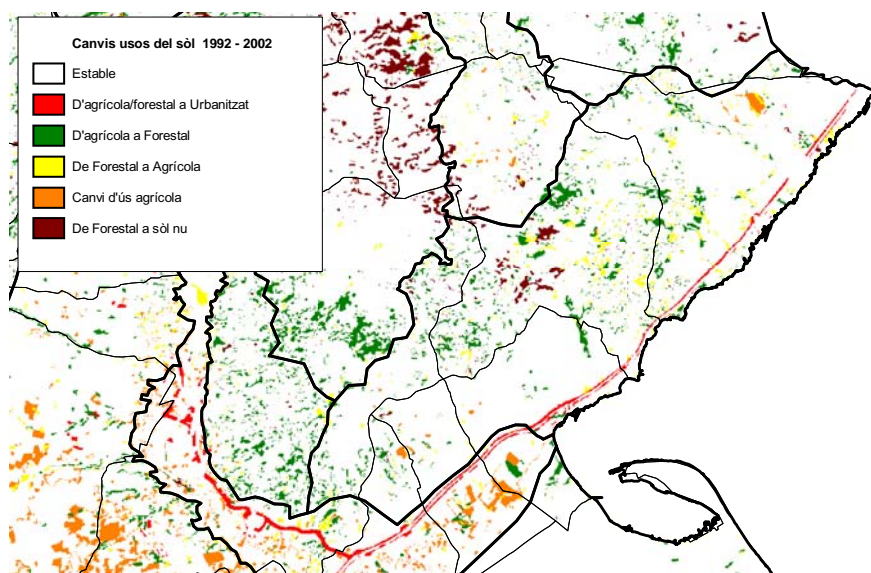


Figura 17.26. Dinàmica dels usos del sòl al Litoral del Baix Ebre, 1992-2002  
 Font: Elaboració pròpia a partir de la cartografia del DMAH tractada per Àmbit Rural (2007)

### Impactes i riscos

La configuració de grans espais ocupats per urbanitzacions, com la del sector de Tres Cales i Calafat, al nord de l'Ametlla de Mar, la del Port de l'Estany i les Roques Daurades, al sud del mateix municipi, la de les Oliveres, al Perelló, o la de Cap Roig a l'Ampolla, és la principal incidència a que està sotmès el paisatge. A més, el creixement de noves urbanitzacions als espais litorals que encara estan lliures pot comportar una homogeneïtzació del paisatge. Les noves urbanitzacions s'estan ubicant a la costa com a continuació de les ja existents; són cases adossades al sud de Calafat, altres a Cala Nova, i la urbanització del Perelló.

La nova autovia A-7 comportarà un trasbals paisatgístic important. El fet de ser un territori de pas enmig del corredor mediterrani possibilita que en un futur hi puguin continuar apareixent noves infraestructures lineals que incideixin negativament en l'estructura paisatgística. Aquest tipus d'infraestructures que actualment ja existeixen (AP7, N340, Xarxa ferroviària) generen elevat impacte visual i disminueixen la permeabilitat ecològica, ja que són barreres que impedeixen el pas de fauna.

Al Litoral del Baix Ebre també cal mencionar el canvi del paisatge que han generat els parcs edílics. El parc que queda al límit de la unitat és el de la serra de les Calobres (Perelló). Tot i que la societat ebrenca ja els ha integrat com a part del seu paisatge esdevenen molt visibles al estar ubicats a la carena de la serra de Cardó i les muntanyes de Tivissa.



Figura 17.27. Eix d'infraestructures format per l'autopista AP-7 i el ferrocarril.

Hi ha zones al marge dels Espais d'Interès Natural o de zones incloses dintre l'Inventari de Zones Humides de Catalunya (torrent de Sant Jordi, torrent del Pi, torrent de l'Estany i el torrent de Santes Creus) que es veuen afectades per l'augment de l'espai construït i pels abocaments de deixalles. En alguns casos, aquests espais es troben aïllats dintre el continu d'urbanitzat.

L'abandonament dels usos agrícoles d'aquest espai fa avançar el forest amb el consegüent augment del risc d'incendi. La desaparició no és solament del cultiu en sí (desaparició de les plantacions d'oliveres i garrofer) sinó que també hi ha una degradació de tots els elements construïts que configuren el paisatge de secà, com són els marges de pedra en sec. A més, en aquests espais rurals cada cop és més gran la pressió per la compra de terrenys. Sovint els nous residents rurals no gestionen el terreny de la finca, fet que augmenta el risc d'incendi d'aquestes serres i pot provocar el deteriorament del patrimoni rural.

Els nous regadius de l'extrem sud de la unitat (reg modern Aldea-Camarles) afecta un total de 6.000 ha i cal esperar que aquest nou regadiu, amb la dotació i sistema de reg pressuritzat serveixi per modernitzar les plantacions d'olivera i cítric.



Figura 17.28. Vial de servei de l'AP-7. En aquesta imatge s'hi observa la tanca de seguretat que ressegueix l'AP-7 al llarg de tot el seu recorregut.

### Possible evolució del Litoral del Baix Ebre

A nivell de sòl urbanitzat es preveuen noves urbanitzacions a Sant Jordi d'Alfama, entre les Tres Cales i l'Ametlla de Mar, amb el risc que es creï una franja continua d'urbanitzat, homogeni i sense qualitat estètica a nivell de conjunt. També s'ha de valorar la possible expansió d'algunes noves urbanitzacions com la de Cala Nova, a sud de les Tres Cales, o l'Hidalgo, al cap de Santes Creus.

Pel que fa al creixement del nucli urbà de l'Ametlla de Mar està previst que s'extengui per l'altra banda de l'autopista i la carretera nacional, on es preveu la construcció d'un sector residencial. Per altra banda hi ha la voluntat d'anar unint cadascuna de les urbanitzacions repartides per tot el terme municipal, sense desenvolupar-ne cap més, però dotant-les de més serveis, prestacions i qualitat.

Pel que fa el sòl agrícola, el Pla territorial de les Terres de l'Ebre preveu la transformació de part del territori agrícola de secà a regadiu (fins la cota 160 m) mitjançant el nou canal Aldea-Camarles. L'àrea inclosa dins del municipi de l'Ampolla passaria a ser zona de rec de suport, sense canvis en el tipus de cultiu (que continuaria essent principalment d'oliveres).



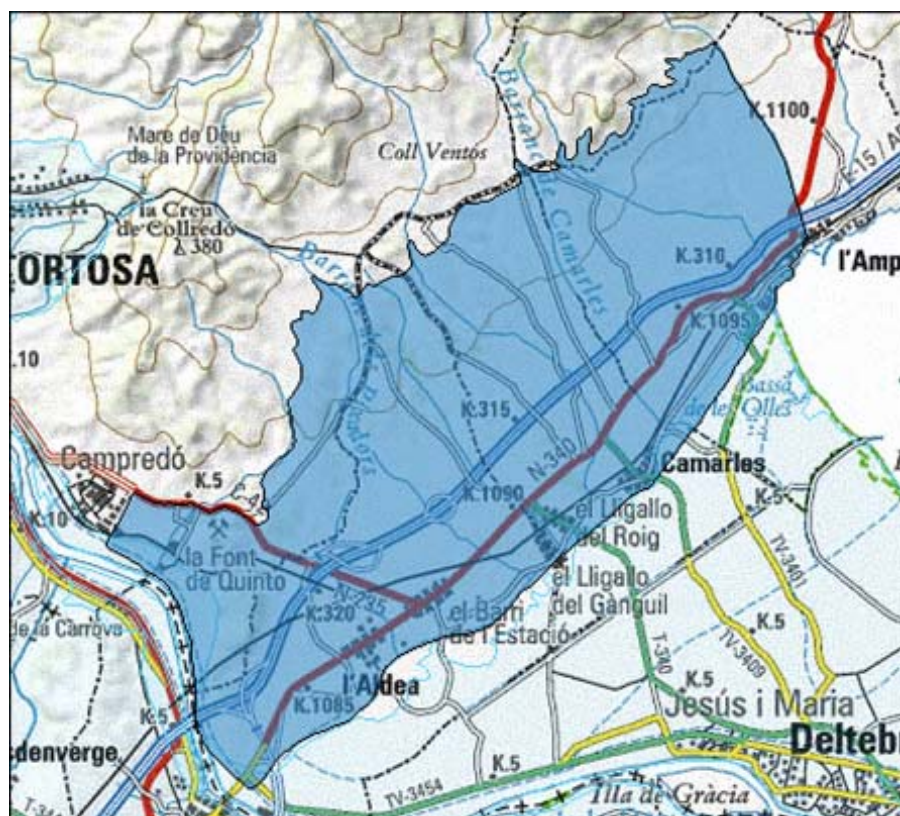


Figura 17.29. Àrea que serà irrigada pel nou regadiu previst Aldea-Camarles.

Els espais agrícoles de l'Ametlla conformen un continu que ocupa la major part de la plana, de manera que qualsevol actuació humana de certa magnitud, trencaria aquesta homogeneïtat i provocaria un impacte paisatgístic. Això pot ocórrer a l'hora de desenvolupar el nou traçat de l'autovia de l'interior o N-340.



Figura 17.30. Noves construccions entre les ja existents de Calafat i Sant Jordi d'Alfama, al terme municipal de l'Ametlla de Mar.

En general, per les característiques agrícoles que té el Litoral del Baix Ebre, és de preveure que es vagin abandonant els sòls agrícoles més allunyats dels municipis i amb més pendent. Per tant, es pot preveure un paisatge agrícola amb pocs pagesos i amb la presència de nousvinguts de l'estranger que normalment busquen allotjament en un lloc tranquil i no tenen cura del terreny associat a l'habitatge.

### Avaluació del paisatge

#### Debilitats:

- La construcció del litoral al llarg dels darrers 4 anys ha experimentat un creixement vertiginós.

Hi ha un augment d'ocupació del sòl rústic per estrangers. Normalment, el nousvingut no té sensibilitat, o no dóna valor a l'entorn agrícola i només contempla la caseta de camp per a vivenda habitual.

- Formació de continus urbans lineals al llarg de la N-340, sobretot entorn dels nuclis de l'Ametlla de Mar i del Perelló sense cap criteri constructiu.

- Gran quantitat d'àrees de servei, al costat de la nacional destacant per la seva ubicació en zones on no hi ha cap altra infraestructura d'aquestes característiques i, en molts dels casos, amb una il·luminació artificial exagerada provocant alta contaminació lumínica al medi rural adjacent sense ser necessari.

- Existeixen diverses zones, sobretot allí on s'ha iniciat l'urbanització amb asfaltat de carrers, voreres i enllumenat però sense edificacions (cas de part de Tres Cales i de Port Olivet), on hi ha una sensació d'abandó de l'espai pseudo-urbà. Aquesta sensació la dóna un paisatge inacabat ja que on hi hauria d'haver-hi cases i blocs, hi ha vegetació ruderal amb restes de vegetació potencial.

#### Amenaces:

- L'expansió de les urbanitzacions més noves, s'associa al perill que es doni una continuïtat massa densa al teixit construït més a prop del litoral, amb el risc de impermeabilització del sol, deteriorament de la desembocadura dels torrents, augment dels residus urbans i embrutiment dels paratges naturals costaners.

- El nou traçat de la carretera nacional N-340 com a autovia AP-7 per l'interior de la unitat, si no es realitza amb uns bons criteris ecològics i paisatgístics pot portar a una pèrdua de connectivitat entre les serres i el litoral amb la conseqüent desaparició de biodiversitat i riquesa paisatgística.

- La transformació de gran part dels conreus de secà a regadiu té elements positius com la major productivitat d'aquestes àrees agrícoles, fomentar el dinamisme territorial i la difusió de productes de qualitat, però, al mateix temps, pot provocar un canvi dràstic a tot l'ecosistema, i la mecanització dels sistemes productius afectarà la diversitat biològica de les àrees en qüestió.

- L'abandonament dels camps, fa augmentar la biomassa forestal fet que comporta una major facilitat de propagació del foc en cas d'incendi.

#### Fortaleses:

- Costa plena de cales amb perfils abruptes i penya-segats envoltats de vegetació mediterrània i en algunes zones bon estat de conservació.

- Coneixement i divulgació dels elements històrics que té el paisatge del litoral del Baix Ebre per part dels respectius municipis. I integració d'aquests elements dintre dels seus recorreguts turístics com ara el Castell de Sant Jordi d'Alfama i el Molí de Vent del Perelló.

- Un medi rural amb conreus de secà i elements de pedra en sec ben conservat.

- Un espai ben comunicat al ser travessat per les infraestructures vials i ferroviàries més importants de les Terres de l'Ebre. Hi transcorre l'AP7, la línia de ferrocarril Barcelona-València i la N-340.



- Gran diversitat d'espais paisatgístics, d'est a oest, i en pocs kilòmetres. Un transecte que serveix d'exemple, tot i que aquesta diversitat es repeteix al llarg de tota la unitat, és el que parteix de la torre i poblat de Fullola, a l'oest, fins arribar a la punta de l'Àliga, a l'est hi ha des de pinedes de pi blanc, màquies i garrigues, passant per conreus de secà ubicats en terrenys en més o menys pendent i en diferents graus de manteniment, fins les àrees urbanitzades de la costa i, al final, les platges del Perelló.

- Una xarxa de senders i camins rurals ben conservada i molt utilitzada, sobretot per la gent del territori, per gaudir d'una caminada a l'aire lliure i gaudir de les vistes. Destaca el GR-92 que ressegueix bona part del litoral

#### Oportunitats:

- És una franja litoral que té una certa quantitat de superfície sense urbanitzar. Aquestes són petites superfícies moltes d'elles amb valors ecològics protegits que ens ensenyen la morfologia litoral original.

- El turisme lligat al medi rural encara està per potenciar. Actualment, aquest espai gaudeix d'un turisme molt lligat al sol i platja. S'hauria de diversificar i donar més oportunitats a altres sectors més interiors que poden oferir qualitat i activitats al llarg de tot l'any.

- La bona comunicació i suau topografia de la zona i, en especial dels dos extrems, zona de Sant Jordi d'Alfama i zona al voltant de l'Hostal de Don Ramon, han de permetre adequar i mantenir la xarxa de camins existent per tal de practicar el senderisme i el cicloturisme.



Figura 17.31. Canalització d'una riera just a la seva desembocadura.



**Objectius de qualitat paisatgística i proposta de mesures i accions**

Els objectius de qualitat paisatgística (OQP) i la proposta de mesures (criteris) i accions que s'exposen a continuació són específics d'aquesta unitat de paisatge. Igualment, també són d'aplicació els definits per a tot l'àmbit territorial de les Terres de l'Ebre continguts en els capítols 14 i 15 de la present memòria (volum 1).

**OQP 17.1**

**Una façana litoral de qualitat, on quedin integrats els elements del patrimoni natural i construït amb les noves edificacions i on es faciliti l'ús social el gaudi del paisatge.**

Aquesta unitat compren una franja costanera relativament, estreta a causa de les infraestructures que hi transcorren de nord a sud, que alberga gran quantitat de valors naturals, històrics i socials, tot i l'elevat nombre d'edificacions que hi han sorgit durant els darrers decennis. Cal destacar la importància ecològica dels seus barrancs i torrents i, en especial, del barranc de Sant Jordi, el barranc del torrent del Pi i el barranc del torrent de l'Estany. També cal ressaltar la importància ecològica que té l'Espai d'Interès Natural del cap de Santes Creus. A més a més, en aquesta façana litoral encara hi ha restes del patrimoni històric construït. Per tots aquests motius, el litoral del Baix Ebre es troba molt vinculat al turisme de platja, des de l'Ampolla, fins a Calafat.

**Criteri 17.1.1** – Afavorir la connectivitat ecològica i la biodiversitat, tant entre la part oriental i l'occidental del traçat ferroviari i l'AP7, com la compatibilitat entre l'extrem nord i el sud.

**Criteri 17.1.2** – Evitar els filats i els tancaments poc permeables de les propietats privades per tal d'afavorir el pas de fauna.

**Criteri 17.1.3** – Afavorir la integració paisatgística dels elements ja construïts, tan del patrimoni històric com de les edificacions de nova construcció.

**Criteri 17.1.4** – Manteniment i neteja de camins i senders costaners.

**Criteri 17.1.5** – Controlar els usos periurbans, tant en nuclis urbans compactes (Ametlla de Mar i l'Ampolla), com en urbanitzacions vàries.

**ACCIÓ 17.1.1.**

Realitzar estudis de connectivitat ecològica. En concret, de permeabilitat ecològica entre les grans infraestructures que creuen el litoral.

<b>Prioritat</b>	<b>Alta</b>
------------------	-------------

**ACCIÓ 17.1.2.**

Redacció i inclusió d'una carta de colors i formes de noves construccions als POUMs municipals per tal d'integrar les construccions al medi natural.

<b>Prioritat</b>	<b>Mitjana</b>
------------------	----------------

**ACCIÓ 17.1.3.**

Desenvolupar els instruments de planejament urbanístic amb l'objectiu de gestió i mantenir els camins i senders del Litoral del Baix Ebre.

<b>Prioritat</b>	<b>Mitjana</b>
------------------	----------------

**OQP17.2**

**Un paisatge agroforestal de plana litoral que conservi el caràcter rural, es mantingui al marge de noves edificacions i instal·lacions, i funcioni com a espai d'ús social amb una xarxa de camins que en permeti el gaudi.**

Aquesta plana litoral es caracteritza per contenir molts espais agrícoles amb rellevància estètica. Hi ha el conreu de l'olivera amb garrofer que, juntament amb l'orografia del terreny, caracteritzada per l'abundància de barrancs, i els elements del patrimoni rural de pedra en sec, formen uns conjunts visuals molt harmònics i que haurien de mantenir-se. També cal destacar els masos i les casetes tradicionals que encara s'hi conserven. Els mosaics agroforestals de conreus d'olivera i garrofer, i bosquines de pi blanc i brolles mediterrànies són existents a tota la part occidental a partir de l'AP-7. Aquests mosaics actuen com a zona de transició paisatgística entre els espais més forestals de l'extrem oest de la unitat i els espais urbanitzats de costa a la part més central.

**Criteri 17.2.1** – Vetllar per la correcta integració paisatgística de les restauracions dels elements que formen part de l'arquitectura rural, especialment, en la rehabilitació de masos i casetes.

**Criteri 17.2.2** – Manteniment i neteja de camins i senders que queden més a l'interior de la unitat.

**ACCIÓ 17.2.1.**

Conservar i millorar el mirador de paisatge ubicat a l'ermita de Sant Cristòfol i el de Cap Roig, així com senyalitzar recorreguts d'interès o itineraris paisatgístics següents.

N-340 (Coll de Balagué) – Ametlla de Mar – el Perelló – l'Ampolla

Integrar el conjunt de miradors i itineraris en el Pla territorial parcial de Terres de l'Ebre.

<b>Prioritat</b>	<b>Alta</b>
------------------	-------------

**ACCIÓ 17.2.2.**

Realitzar un inventari de tot el patrimoni d'arquitectura rural de pedra en sec del Litoral del Baix Ebre per tal de garantir-ne la seva conservació i posar aquest patrimoni a l'abast del conjunt de la població per al seu gaudi i aprofitament turístic, a través d'un protocol de preservació d'aquest patrimoni.

<b>Prioritat</b>	<b>Alta</b>
------------------	-------------

**OQP17.3**

**Un entorn de les grans infraestructures de pas (AP7, N-340 i xarxa ferroviària), dels nuclis urbans i d'urbanitzacions, ben gestionat i amb un tractament acurat de les seves façanes paisatgístiques.**

Al litoral del Baix Ebre hi ha grans espais ocupats per urbanitzacions, com la del sector de Tres Cales i Calafat, al nord de l'Ametlla de Mar, la del Port de l'Estany i les Roques Daurades, al sud del mateix municipi, la de les Oliveres, al Perelló, o la de Cap Roig a l'Ampolla. El creixement de noves urbanitzacions als espais litorals que encara estan lliures pot



comportar, si no es pren en consideració el significat del lloc, una homogeneïtzació del paisatge amb la conseqüent desaparició de diversitat i qualitat paisatgística. Les noves urbanitzacions s'estan ubicant a la costa, a continuació de les ja existents; són cases adossades al sud de Calafat, altres a Cala Nova, i la urbanització del Perelló. També hi ha urbanitzacions programades que, si no s'integren al territori preexistent, poden afectar els valors estètics que encara conserva la façana litoral

**Criteri 17.3.1.** – Controlar els usos perimetrals, en infraestructures, en nuclis urbans compactes (Ametlla de Mar i l'Ampolla) i en urbanitzacions.

**Criteri 17.3.2.** – Vetllar per la correcta integració paisatgística dels nous elements que puguin sorgir a la vora de les grans infraestructures o de les urbanitzacions ja existents.

**Criteri 17.3.3.** – Implementar una gestió forestal que preservi tots els valors, així com proposar mesures per la reducció dels incendis forestals.

#### ACCIÓ 17.3.1.

Desenvolupar els creixements urbanístics previstos d'acord amb la matriu territorial amb la finalitat de potenciar els valors agrícoles, estètics, identitaris i ecològics de cadascun dels llocs, especialment els situats a primera línia de costa. Alguns d'aquests són programats per ser urbanitzats són: Cala Maria a l'Ampolla, Port Olivet i ampliació de Tres Cales a l'Ametlla de Mar i la zona de Santa Llúcia al Perelló.

**Prioritat**

**Alta**

#### ACCIÓ 17.3.2

Restaurar paisatgísticament els talussos desproveïts de vegetació, així com els entorns immediats de l'AP-7 i de la xarxa ferroviària.

**Prioritat**

**Mitjana**