

## Vessants de Tivenys - Coll de l'Alba


COMARQUES:	Baix Ebre	
SUPERFÍCIE DE LA UNITAT:	6.314,1 ha	
MUNICIPIS:	La unitat inclou, parcialment, els següents municipis: Tivenys i Tortosa.	
PAISATGE D'ATENCIÓ ESPECIAL:	Aquesta unitat es troba inclosa en la seva totalitat al Paisatge d'Atenció Especial de les Oliveres.	



Figura 16.1. Dispersió de casetes entre camps d'oliveres i pinars de pi blanc.

### Trets distintius

- Paisatge típicament mediterrani caracteritzat per unes pendents suaus, orientades cap a l'oest i estructurades per uns petits barrancs que s'encaminen cap al riu Ebre. S'hi observen diferents tonalitats verdoses en funció de l'ús del sòl que s'hi dona (olivera, garrofer,...).
- Els oliverars, junt amb els marges i les construccions de pedra en sec, estructuren aquest paisatge rural emmarjat, on s'hi intercalen sovint les pinedes de pi blanc, les màquies i les garrigues.
- Tot i el seu caràcter marcadament rural, el paisatge construït no hi passa gens desapercebut. A les proximitats del nucli urbà de Tortosa hi ha un paisatge semi-urbà de dimensions considerables i gran part d'ell d'aparició recent.
- Solament hi ha un nucli urbà dins a la unitat, Tivenys. Tot i això, hi ha urbanitzacions i edificacions disseminades per tot l'espai.
- Les vies de comunicació són molt secundàries i amb mancances de manteniment en determinats casos.

### Principals valors en el paisatge

- Espai d'Interès Natural de les Serres de Cardó i El Boix. Corredor ecològic entre aquestes serres i el riu Ebre.
- Ermita de Mig Camí.
- Coll de l'Alba amb l'ermita de la Mare de Déu del coll de l'Alba.
- La Creu de Coll-redó
- Construccions senyoriales de principis del segle xx, urbanització de la Simpàtica.
- Oliverars situats en pendent.
- Casetes de muntanya.
- Lligallo o camí ramader Major.
- Les planes de Tivenys.
- Agricultura tradicional de secà amb elements de pedra en sec.



Figura 16.2. El cultiu de l'olivera en pendent encara es troba ben conservat en determinats indrets.



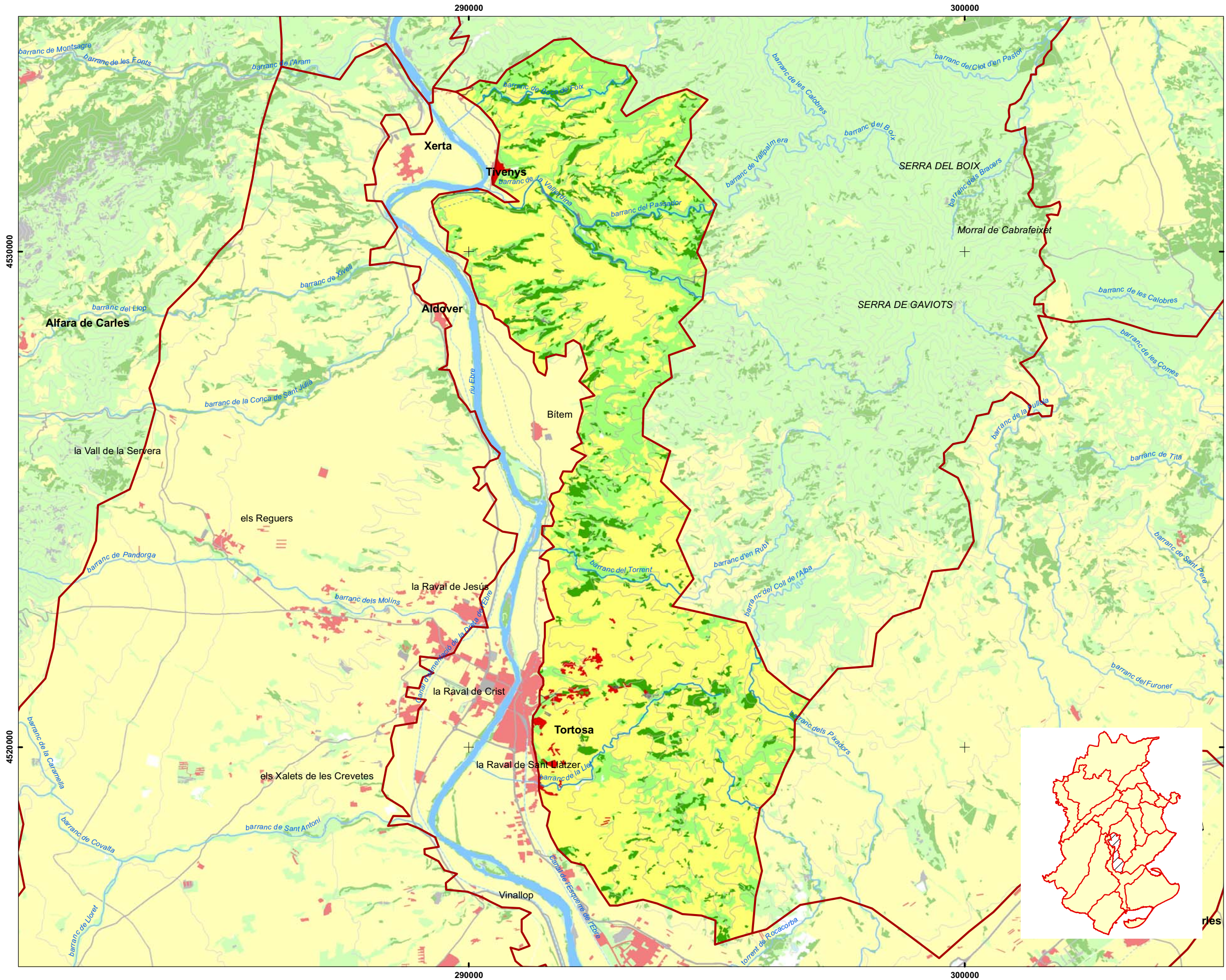
Figura 16.4. Casa de principis del segle XX a la Carretera de la Simpàtica.



Figura 16.3. Caseta tradicional amb finca abandonada.



Figura 16.5. Antenes de comunicació de Coll-Redó, referent visual de la unitat.



- Límit d'unitat de paisatge
- Aigua continental
- Riu
- - - Canal de regadiu
- Carretera principal
- Carretera secundària
- Corba de nivell (60m)
- Forestal arbori
- Forestal no arbori
- Conreu
- Zona nua
- Làmina d'aigua
- Urbà
- Altres usos

European Datum 1950 UTM  
 FUS 31 N  
 Escala 1:70.000  
 0 0,5 1 2 Km.

**CATÀLEG DE PAISATGE DE LES TERRES DE L'EBRE**  
 16. Vessants de Tivenys-Coll de l'Alba:  
 Mapa de situació  
 Juliol de 2010

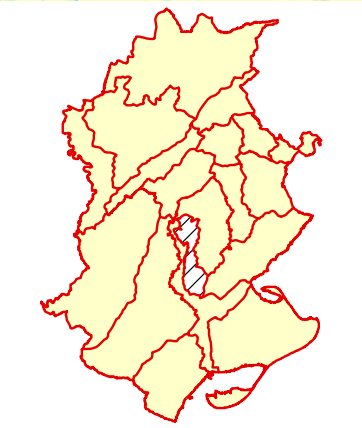
Observatori del Paisatge

Generalitat de Catalunya  
 Departament de Política Territorial i Obres Públiques

IDECE  
 Institut per al Desenvolupament de les Comarques de l'Ebre

UNIVERSITAT ROVIRA I VIRGILI

CODE  
 Consorci de recerca agropecuària de les comarques del Baix Ebre i Montsià



Aquesta informació és de caràcter descriptiu i propositiu, no normatiu

## Elements naturals que constitueixen el paisatge

El paisatge dels Vessants de Tivenys - Coll de l'Alba es caracteritza per ser un entorn amb pendents suaus que configuren tota una sèrie de barrancs, que es dirigeixen cap al riu Ebre. Aquesta morfologia ha permès, en la gran majoria de superfície, l'ocupació d'aquest sòl per conreus de secà a partir de modelar el terreny usant sobretot murs de pedra seca. El fet de ser un terreny pròxim a nuclis urbans grans, com el de Tortosa, ha facilitat l'aparició de vivendes de nova construcció sense un planejament previ establert, això ha propiciat una estructura residencial amb mancances estètiques i estructurals.

Com passa en unitats veïnes, els Vessants de Tivenys - Coll de l'Alba gaudeixen d'un clima mediterrani temperat subàrid, amb una temperatura mitjana al voltant dels 17°C i una humitat relativa mitjana a l'entorn del 65%. Els nivells màxims de pluviometria es donen, habitualment, a la primavera i a la tardor, tot i que hi podem trobar mesos d'estiu amb precipitacions, però que no acostumen a superar els 75 mm mensuals.

Els vents predominants són els de component nord-oest (mestral) que bufen sobretot a la tardor i a l'hivern, poden assolir velocitats considerables, i això fa que les gelades siguin poc importants. També s'hi donen vents amb component nord i nord-est, tot i que amb una freqüència menor. Per l'orientació d'aquestes vessants el vent és un dels principals condicionants del paisatge d'aquesta unitat.

Els materials geològics que afloren a la zona nord de la unitat s'interpreten com a ventalls al·luvials, conformats bàsicament per graves i blocs amb matriu sorrenco – argilosa cenozoica, del Plistocè superior. La zona central de la unitat, paral·lela a la depressió de l'Ebre, està formada per acumulacions de materials procedents de la conca fluvial com ara bretxes i llims vermellosos amb graves anguloses disperses, són dipòsits al·luvials, pertanyents també al Plistocè superior.

Els elements litològics que predominen en el sud-est són les calcàries interstratificades amb margues, que confereixen una tonalitat beige – groguenca al paisatge. Localment també hi afloren argiles vermelloses. Aquests materials s'atribueixen al mesozoic, a l'edat del Barremià.

En la configuració d'aquesta geomorfologia, la hidrografia ha tingut un paper primordial. El territori es troba solcat per cursos d'aigua de poca entitat, que només porten aigua després de pluges torrencials. Les capçaleres d'aquests barrancs es localitzen a les serres de Cardó – Boix, que envolten el territori per l'extrem oriental, i tots ells són tributaris de l'Ebre per la seva esquerra. D'entre aquests barrancs destaquen el barranc dels Estrets, del Torrent, de les Monges i el de les Corralisses,

entre d'altres.

Per tant, la caracterització morfològica d'aquest paisatge ve donada per una xarxa hidrogràfica amb barrancs poc importants en comparació amb altres barrancs del territori ebrenc, però rellevants a l'escala de l'unitat de paisatge.

Aquestes vessants amb pendents suaus ha permès que la cobertura vegetal predominant al llarg de la unitat sigui de caràcter agrícola, amb un percentatge entorn del 40%, i representada pels fruiters de secà: conreus d'oliveres (*Olea europaea*), d'ametllers (*Prunus dulcis*) i de garrofers (*Ceratonia siliqua*).

Aquesta vegetació agrícola es combina, a l'extrem meridional de la unitat, amb màquies i garrigues amb margalló (*Chamaerops humilis*), llentiscle (*Pistacea lentiscus*) i ullastre (*Olea europaea var. sylvestris*). En canvi, a l'extrem més septentrional de la unitat, aquests fruiters



Figura 16.6. La massa boscosa s'intercala entre les parcel·les de conreu de secà.

s'alternen amb brolles de romaní (*Rosmarinus officinalis*), foixarda (*Globularia alypum*) i bufalaga (*Thymelaea tinctoria*).

Al nord del territori, en aquells terrenys que són travessats pels barrancs, hi ha, de manera puntual, brolles amb dominància d'esteperola (*Cistus clusii*) i albada (*Anthyllis cytisoides*).

Finalment, hi han petites pinedes de pi blanc (*Pinus halepensis*) amb sotabosc de màquies o garrigues amb ullastre i margalló, en aquelles zones lleugerament més elevades que la resta del territori.

## Evolució històrica del paisatge

Amb una ubicació pròxima al riu Ebre i amb una diferència de cota superior, hi ha moltes zones o punts de les vessants de Tivenys fins al coll de l'Alba que han servit com assentament als nostres avantpassats. Així ho demostren elements com pintures rupestres al barranc de la Vilella, la cova del Ramat i la del Cingle, i també el poblat més antic d'època íbera, proper a l'Assut, entre els segles VI i II aC.

Altres elements històrics que mostren que aquest era un espai amb unes característiques geomorfològiques idònies per defensar-se de possibles invasors són les torres de guaita. Aquestes torres van tenir molta importància a totes les vessants de Cardó. Començant pel nord, al terme de Tivenys, hi ha la torreta de Som situada estratègicament just a l'extrem nord de la unitat, des d'on es té una àmplia panoràmica de la vall de l'Ebre sobre l'Assut. Una altra torre ubicada dintre el casc de Tivenys és la d'Albarí. Cap al sud hi han altres torres i castells com el castell de Tenasses, el de Sant Domènec i el de la Suda, com a més destacats.



Figura 16.7. Castell de Sant Domènec (Tortosa). Inicis del segle XX.

La ramaderia va ser el principal ús del sòl de la zona fins ben entrat el s XVIII. A principis d'aquest segle només es conreaven les terrasses del riu i alguna petita vall, com la de'n Rubí. Durant el s XVIII es van començar a fer les rompudes per obtenir una superfície de conreu major.

Tot i l'augment de la superfície de conreu, a principis del segle XIX les guerres, epidèmies, malalties i sequeres van fer que la població disminuís, així com els productes agrícoles i en especial la ramaderia. També cal destacar la riuada de 1845 del barranc del Rastre, on el riu va pujar fins a 5 metres del seu nivell normal.

Tot i això, al llarg del segle XIX, la població de la zona es recupera. A Tivenys hi havia 182 habitants al 1819, que van passar a 1.292 al 1842. El mateix va passar a Tortosa, on en el mateix període van passar de 2.471 a 20.573 habitants. Aquest augment de població va exercir més pressió sobre la terra, que va fer estendre els conreus pels vessants, es van desbrossar les terres de secà i s'explotaren les zones amb més pendent. A més d'augmentar la producció agrícola, amb l'ocupació de nova superfície, també es va intensificar gràcies a les noves tecnologies de regadiu. Concretament, Madoz constata que diversos propietaris van construir pel seu compte una obra hidràulica que extreia aigua del riu tan sols pel corrent (es pensa que podria ser una roda hidràulica amb cadufts).

Les produccions que es donen al llarg del segle en aquesta unitat i, en general, tota la comarca del Baix Ebre, són molt semblants a les del segle anterior, són: els cereals per a consum humà i animal (blat, ordi, panís i civada), l'olivera (associada al garrofer), la vinya i els llegums.



Figura 16.8. Exemples tan majestuosos com el de la imatge demostren l'antiguitat del cultiu de l'olivera en aquests vessants.

Pel que respecta a l'olivera, al s XIX principis del XX, estava dispersa a l'atzar, o alternada amb altres arbres, cereals o vinya. Altres arbres conreats que cal destacar són les figueres i el garrofer.

La mineria va ser una altra activitat que va influir en el paisatge de la unitat al S. XIX. Madoz ens diu que per la zona hi havien activitats que no es van acabar d'explotar, particularment de carbó, pedra i plom. El més comú van ser les mines d'argila i canteres de pedra, calç i guix. Durant aquests segles va tenir molta importància, l'explotació a les canteres de la Cinta de Tortosa, ubicades a prop de l'actual carretera de la Simpàtica.

Gran part de la informació històrica d'aquesta unitat descriu l'evolució que va patir Tortosa, ja que és d'on es disposa més informació. Però val a dir que, segons l'obra de Fernando Miralles, escrita aproximadament al 1900, Tivenys disposava de diverses fàbriques de terrissa, totxos i teules, de guix, així com d'alguns molins d'oli. Aquests fets ens fan suposar que el paisatge d'inicis del segle XX, a les vessants del terme de Tivenys, era bàsicament amb predomini del cultiu de secà associat a construccions de pedra en sec, que en alguns punts encara visibles, tenia zones d'extracció d'àrids.

El primer terç del segle XX ve marcat, per la construcció del canal de l'esquerra de l'Ebre, ja que augmentaren molt les extensions de conreus. Així, el municipi de Tivenys passà de tenir un 19 % de la superfície del seu terme municipal conreada a tenir-ne un 31%. El mateix passa a Tortosa. Tot i això, a la unitat l'augment de superfície agrària es deu principalment al conreu de la olivera. Tivenys passa de 34 ha d'aquest conreu al 1900, a 969 ha al 1963.

Per tant, a nivell paisatgístic, els Vessants de Tivenys - Coll de l'Alba van patir grans transformacions fins mitjans segle XX. L'olivera es va anar estenent i ocupant zones amb pendents suaus. Una data clau per a aquest cultiu va ser el 1956. Aquest any hi va haver una gran gelada que va perjudicar molt les zones olivereres. Nuclis com Tivenys, a part d'haver tingut moltes baixes durant la Guerra Civil, van començar a despoblar-se arran d'aquest fet..

A causa de la gelada i la introducció de maquinària en terrenys de fàcil accés, l'abandonament dels conreus en zones menys accessibles i difícils de mecanitzar començà a ser notable a partir dels anys 60. Això fa que les darreres dècades vinguin marcades per un increment de la massa forestal.

Les edificacions rurals i el nucli urbà de Tivenys s'han mantingut estables al llarg del segle XX. Destaca per albergar una de les urbanitzacions més mítiques de les Terres de l'Ebre: la Simpàtica. Es tracta d'una urbanització ubicada a la part alta de Tortosa que va començar a desenvolupar-se als anys 20. També entre els anys 20 i 50 és quan s'edificà el Seminari, propi de la ciutat de Tortosa i ubicat a les vessants.



Figura 16.9. Nucli urbà de Tivenys al 1915 i en l'actualitat. Al llarg del darrer segle s'hi observen pocs canvis a nivell urbanístic.

### Paisatge actual

Com en gran part del territori de les Terres de l'Ebre, les Vessants de Tivenys - Coll de l'Alba es caracteritzen pel seu medi rural configurat a partir de l'activitat humana. Aquesta activitat humana centrada majoritàriament en el sector primari és el principal condicionant del paisatge d'aquesta unitat.

En l'anàlisi que s'ha realitzat a partir del SIGPAC del 2006, s'observa que l'oliverar constitueix el principal ús del sòl en tota la unitat, alternant-se amb terrenys dedicats a les pastures. Sumant conjuntament un 60,7% de cobertura del sòl respecte al total.



Figura 16.10. El conreu de secà de l'olivera és el que ocupa més superfície en aquesta unitat.

Els conreus de regadiu de fruita dolça també cobreixen una superfície important (20,6%), ja que la disponibilitat hídrica de la zona, per la proximitat al riu Ebre, ha fet possible el seu desenvolupament.

A més dels anteriors, també hi han fruiters de secà, conreus de cítrics i també de cereals, tot i que ocupen superfícies de dimensions molt reduïdes, si els comparem amb els principals usos esmentats abans.

Per tant, el paisatge de les vessants es caracteritza per un paisatge rural, amb aprofitaments agrícoles allí on el pendent ho ha permès, i associat a tota una sèrie de construccions de pedra com són marges i casetes de camp. A les zones on hi baixen els barrancs, l'aprofitament agrícola no ha estat possible fent que hi predomini vegetació arbustiva com les màquies i garrigues.

Pel que respecta al paisatge urbà o construït, aquest es troba a l'entorn de les 376 ha (6%), una xifra molt elevada si es tenen en compte les dimensions d'aquesta unitat. Només hi ha el nucli urbà de Tivenys i els barris de Sant Josep i la Simpàtica, els dos últims pertanyents al municipi de Tortosa. El nucli de Tivenys es caracteritza per tenir una estructura condicionada per l'orografia, ja que té una pendent suau. Hi predominen les edificacions entre mitgeres amb cobertes d'inclinades a poc inclinades, i com gran part dels pobles de les Terres de l'Ebre, amb les façanes emblanquinades.

Pel que respecta als barris o urbanitzacions de Tortosa, ubicades a les vessants, hi han cases aïllades sense seguir cap estètica de conjunt. Destaquen les que s'observen des de la carretera que dona nom a la urbanització: la Simpàtica; són edificacions de caràcter senyorial, en parcel·les grans i enjardinades, amb pins molts d'ells majestuosos. Les edificacions de Sant Josep de la muntanya es caracteritzen per estar dintre un parcel·lari més petit i per tenir una estètica menys ostentosa. Tota la resta, des de Mig Camí fins a la Creu de Coll-Redó, són edificacions agropecuàries poc ordenades que s'intercal·len amb parcel·les de conreu dolivera i espai forestal.

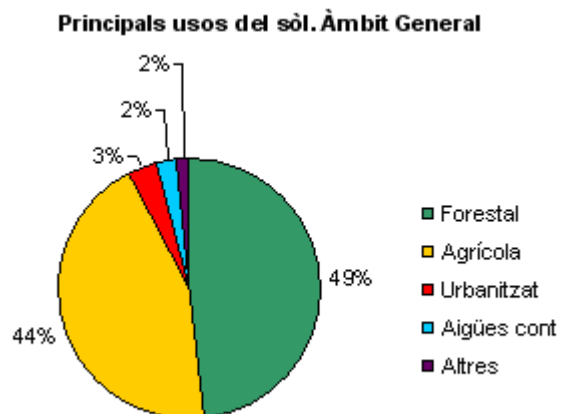


Figura 16.11. Grans usos i cobertes del sòl de les Terres de l'Ebre  
Font: elaboració pròpia a partir del SIGPAC 2006 del DAR

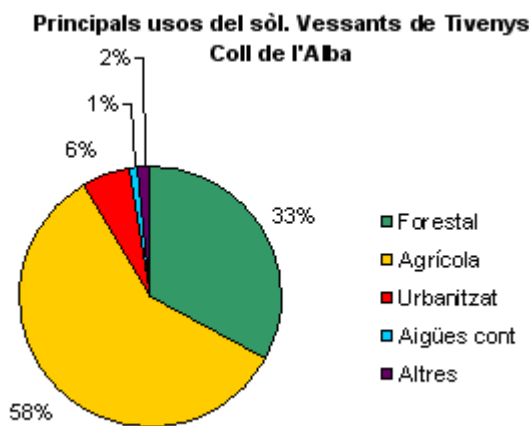


Figura 16.12. Grans usos i cobertes del sòl als Vessants de Tivenys-Coll de l'Alba.  
Font: elaboració pròpia a partir del SIGPAC 2006 del DAR

### Expressió artística del paisatge

Són pocs els artistes o autors que hagin plasmat artísticament aquest paisatge. Això queda palès amb la gairebé inexistent literatura i poesia de l'indret. Tot i això, l'expressió pictòrica és una mica més rica, ja que hi ha certs elements amb elevat contingut històric, religiós i identitari, que han estat representats.

L'escriptor Lluís Perpinyà, al llibre *Escrits del riu* (Perpinyà, 1991), fa referències als entorns geogràfics de Tortosa. Un dels fragments és el següent:

«Donava l'adéu al Castell, aquella clara visió feudal, quan tot aquell món feréstec que l'envoltava era del domini moro, infidel, enemic a mort de Déu de les seves creences.

- Veieu la cresta d'aquelles muntanyes? És el Caro.

Deixaven les encaixonades ribes i una nova panoràmica s'anava descobrint. Terres baixes sembrades de sènies obrien una estranya simfonia al cor del viatger». (Perpinyà, 1991: p.28, 31-32).

En reconeixement a una nova generació, s'ha de citar les aportacions artístiques que han fet d'aquest paisatge Quico el Célio, El noi i el Mut de Ferreries. El grup fou creat el 1992 amb l'objectiu de recuperar i difondre l'ús i el coneixement de la música popular i tradicional de les Comarques del sud de Catalunya. A partir d'una resposta social i d'un públic fidel han iniciat una finestra cap a l'àmbit d'identitat territorial i cultural obrint una línia de comunicació directa i senzilla. Amb la música, el teatre i la ironia han donat a conèixer, dins i fora del territori ebrenc, unes costums i un modus de vida. Hi ha alguna de les seves obres que s'inspira en el paisatge dels Vessants de Tivenys - Coll de



Figura 16.13. Lluís Llop. *Ermita del Coll de l'Alba (Tortosa)*. 1987. Tinta xinesa a plumilla sobre paper 25x33

l'Alba.

Pel que fa a la representació d'aquest paisatge en la pintura, probablement hi ha autors que s'han interessat i estimulat per aquests paratges, però destaquen bàsicament les representacions de dos construccions: l'ermita de Mig Camí i l'ermita del Coll de l'Alba. Dos dels pintors que s'han inspirat en els seus paisatges i formes, han

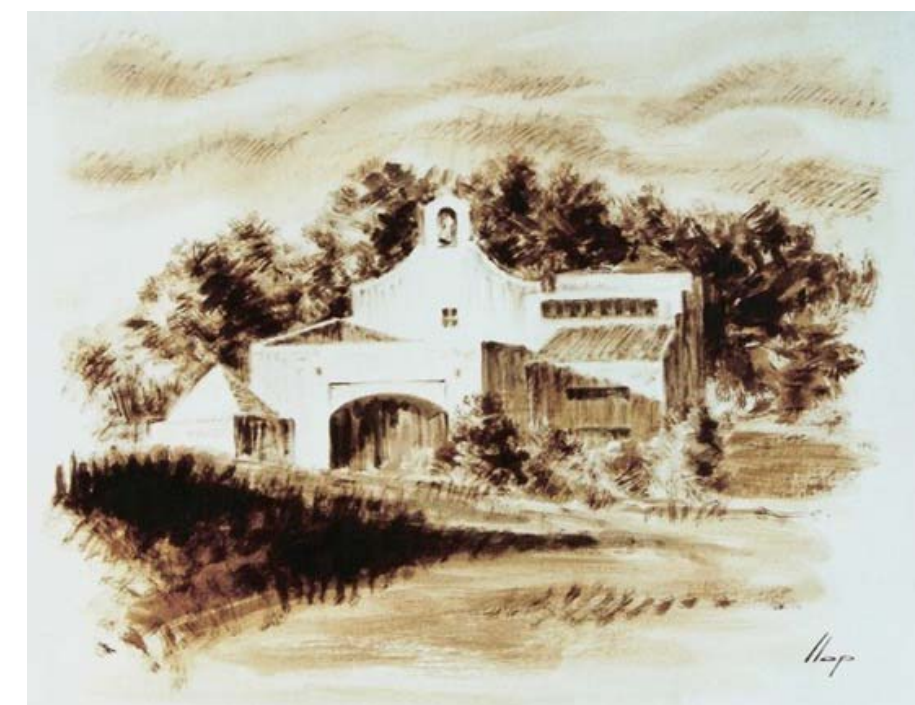


Figura 16.14. Lluís Llop. *Ermita del Coll de l'Alba (Tortosa)*. 1999. Nogalina sobre paper 50x60.



Figura 16.15. Lluís Llop. *Ermita de Mig Camí (Tortosa)*.2000. Nogalina sobre paper 50x65.

estat Lluís Llop i Antonio Martínez. A les imatges es poden observar algunes de les representacions del primer autor.

Un altre pintor que ha dotat aquest paisatge d'un caràcter més artístic, ha estat Robert Escoda Valldepérez (Tortosa, 1927), aportant moltes obres entre els quals s'inclou una col·lecció d'olis sobre oliveres i paisatges rurals. Totes aquestes obres es caracteritzen per una ferma identitat amb la terra.

### Valors en el paisatge

Aquests vessants tenen característiques particulars que es reflexen en un elevat nombre de valors. El fet de ser una zona altament humanitzada ha definit, al llarg dels anys, un paisatge de la memòria dels nostres avantpassats, amb restes de patrimoni agrícola i constructiu molt importants. El fet d'estar prop d'alguns nuclis de població, ha afavorit la presència d'elements de caire religiós molt valorats per la gent del territori.

Pel que fa als **valors ecològics** només hi ha un espai d'interès natural, el de Serres de Cardó – el Boix, que no pertany en sí a aquest territori sinó a la unitat Serres de Cardó – el Boix. Tot i així, 2.500 ha d'aquest espai es troben dins de les contrades de Vessants de Tivenys – Coll de l'Alba. A més a més, a l'entorn d'un 6% del territori es troba catalogat com a CUP (Forests Gestionades pel Departament de Medi ambient).

	XN 2000 (ZEPA + LIC)	PEIN	ENPE	CUP
ha	2.500	2.500	-	396,8
%	39,6	39,6	-	6,3

Taula 16.1. Valors ecològics de la unitat amb superfícies reals (ha) i superfícies absolutes (% del total de la superfície de la unitat).

Tot i no disposar de gran superfície protegida, aquests vessants tenen una elevada diversitat i riquesa ecològica. El fet que en la zona s'hi donin tants usos en tant poca superfície li dona una biodiversitat molt elevada. El gran nombre de barrancs que travessen la unitat serveixen de connectors entre les Serres de Cardó – el Boix i el riu Ebre.

En relació als **valors històrics** dins la unitat es pot resseguir la petjada humana a partir dels elements i restes del patrimoni que s'hi han trobat. Molts d'ells es troben a les proximitats de Tortosa i entre les construccions destaquen les ermites com la del coll de l'Alba, de la Petja o la de Mig Camí. També hi ha torres de defensa com la del coll de l'Alba i la de Mig Camí o el castell de la Suda. L'espai acull una riquesa important de marges, barraques i altres elements o construccions de pedra en sec. La unitat és creuada per nombrosos camins 'de carros' actualment en desaparició i també de lligallos (camins de transhumància), com el lligallo Major, que va des d'Aragó fins al Desert d'Alfama (Ametlla de Mar), passant per aquestes vessants.



Figura 16.16. Castell de la Suda de Tortosa.

El **valor religiós** de l'espai queda palès amb el gran nombre d'ermites que apareixen al llarg de tota la vessant. Començant per la Mare de Déu del Carme a Tivenys i la Mare de Déu de la Petja, a les parts més baixes del vessant, fins la Mare de Déu del coll de l'Alba i de la Providència, així com altres indicis religiosos com la Creu de Coll-redó i el nucli urbà de Santa Rosa. Tots aquests elements han afavorit que sigui un espai amb una càrrega espiritual força elevada.

El paisatge de les vessants de Tivenys – Coll de l'Alba, tot i ser de petites dimensions en comparació a altres unitats de paisatge de Terres

de l'Ebre, presenta un desconegut i ampli ventall de **valors socials** afavorit per la proximitat al nucli urbà de Tortosa. L'accés a aquest espai per gran part de la població circundant és fàcil. Són molts els residents al paisatge fluvial i del litoral que accedeixen a aquestes vessants per gaudir del paisatge de la *caseta de muntanya*, nom pel qual es coneixen les construccions típiques de la zona. En aquestes casetes sovint es reuneix la família en cap de setmana, sobretot a l'època de les olives, ja que aprofiten per fer la recol·lecció. Tot i ser una activitat també productiva, actualment el component social és molt fort, ja que el passar dos dies al terreny s'entén més com a acte social que com a treball.



Figura 16.17. Ermita de la Mare de Déu de la Providència o de Mig Camí.

A part de l'activitat d'«anar a plegar les aulives», les vessants també ofereixen rutes i itineraris per practicar el cicloturisme. Així, per exemple, hi ha la ruta de les Basses del Coll de l'Alba. Tot i no ser un ús gaire explotat, la vegeació dels barrancs pròxims als nuclis urbans, així com el patrimoni històric (basses, forns, ermites...) que encara es conserva, ofereixen moltes possibilitats a l'hora de fer activitats d'educació ambiental.

Els Vessants de Tivenys – Coll de l'Alba són un espai de pas entre les terrasses fluvials de l'Ebre i les serres de Cardó i el Boix. Tot i això, ha estat habitat i conserva **valors simbòlics i identitaris**. La singularitat paisatgística i patrimonial del conjunt format pels conreus i construccions de pedra en sec, són valorades socialment. En concret, el coll de l'Alba és un dels indrets de la unitat amb més valor simbòlic, identitari, patrimonial i estètic. Pel que fa a construccions, són les ermites del coll de l'Alba i la de Mig Camí les més identitàries per part de la població. També s'ha d'explicar el simbolisme que té l'ermita de

Mig Camí per la gent del territori que hi busca petites restes fòssils en forma d'«estrelletes». Són molts els habitants de l'espai que s'han dedicat hores a la recerca d'aquests elements.



Figura 16.18. La proximitat als nuclis de població afavoreix l'excursionisme.



Figura 16.19. 'Estrelleta' de Mig Camí. Segment del peduncle d'un crinoideu

El **valor productiu** del paisatge actual es troba, tot i el procés d'abandonament, sobretot en l'activitat agrícola. Cal esmentar que la unitat té possibilitats turístiques sobretot per l'excursionisme familiar, encara poc explorades.

Gran part dels Vessants Tivenys – Coll de l'Alba tenen un alt **valor estètic**, que li confereix la seva estructura paisatgística dominada pel cultiu de la olivera i el garrofer, enmig dels quals s'hi amaguen petits boscos i hi transcorren els barrancs. Tot aquest conjunt, situat molt prop del nucli urbà de Tortosa i altres nuclis més petits, suposa un veritable contrast, al igual com ho suposa l'elevada dispersió de cases disseminades aprofitant els llocs més accessibles.

A la unitat hi ha un nombre molt important de sectors amb agricultura tradicional de secà i elements de pedra en sec. També hi ha un gran nombre de camins rurals públics i d'antics camins ramaders. En algunes èpoques de l'any es pot contemplar els ametllers florits en camps de pendent pronunciada i emmarcats. La vegetació de ribera que es troba en els cursos fluvials més ben conservats atorga, a aquests espais, un tret diferencial i singular.

Oliveres, pins, camins laberíntics i barrancs són algun dels elements principals que conformen un paisatge que, vist de fora, sembla més aviat forestal, tot i que al seu interior alberga un elevat nombre de vivendes de primera residència disseminades i conreus de secà.

#### Principals rutes i punts d'observació i gaudi del paisatge

La unitat de Tivenys – Coll de l'Alba compren els terrenys de fort pendent de la base de la serra del Boix que estan creuats transversalment per molts barrancs. Aquesta configuració del relleu, unida a la seva forma, impossibilita l'existència de bons miradors pel conjunt de la unitat. Una cosa semblant passa amb els itineraris. L'enorme fragmentació del terreny en sentit transversal al riu Ebre fa que els principals itineraris també segueixin aquesta direcció, de fet no hi ha cap itinerari que travessi de nord a sud tota la unitat.

Un dels millors punts d'observació de la unitat és el Coll de l'Alba des de Santa Maria del coll de l'Alba. Destaca també com a mirador d'una extensa superfície de les Terres de l'Ebre. Per la vessant oest s'hi aprecia el perfil dels Ports i tota la plana d'oliveres així com les terrasses fluvials. I, per l'est, la continuació del cultiu de l'olivera en pendent fins arribar al Delta de l'Ebre i al mar.

Altres miradors d'interès són el coll de Redó i el coll de Som, als dos extrems de la unitat. Aquests miradors ofereixen excel·lents punts de vista de la gran plana de la Galera i dels pobles riberencs de l'Ebre amb les muntanyes dels Ports com a escenari de fons.

El coll Redó està a una altitud de 341 metres sobre una de les estribacions meridionals de la serra del Boix, la seva ubicació ofereix vistes fraccionades de la unitat de paisatge. En direcció nord són visibles els vessants, coberts de pinedes i alzinars, dels barrancs del Passador, de Valljardina i de la Boca de Foix.



Figura 16.20. Vistes dels vessants de Cardó o de la unitat Vessants de Tivenys - Coll de l'Alba des del coll de Som.

El coll de Som és a 190 metres sobre el nivell del mar, situat a la vora de la carretera T-301 entre Tivenys i Benifallet i permet observar amb algun detall els vessants septentrionals dels barrancs que travessen la unitat.

Els principals itineraris no motoritzats d'àmbit general que travessen la unitat de paisatge són el GR-192 (de Cambrils a Amposta) i la *Via Augusta*.

El GR-192 entra en la unitat pel barranc del Pont Trencat en direcció a la Creu del Coll Redó, aquest trajecte, sempre en pujada, travessa camps conreats d'olivera i passa per un dels sectors amb marges de pedra en sec més espectaculars, per les seves dimensions, d'aquest sector de les Terres de l'Ebre.

La *Via Augusta*, un cop passat el nucli urbà de Tortosa, es dirigeix per un dels camins històrics més importants de tota la regió, la ruta de Tortosa al Perelló pel coll de l'Alba, aquest itinerari ha estat utilitzat en pràcticament totes les èpoques històriques. El seu traçat ample i ben adaptat a les formes del relleu permet passar per indrets d'un gran valor històric i estètic, i són una bona mostra poc modificada, dels sistemes de comunicació preindustrials. L'ermita de Mig Camí, la torre de Gassià i l'ermita de la Mare de Deu del coll de l'Alba són algunes mostres dels elements del patrimoni que es troben a les seves vores.

Un itinerari senyalitzat i adaptat per a la pràctica de l'excursionisme i la bicicleta de muntanya que permet fer un gran circuit per la serra del Boix és l'anomenat «Les Basses del Coll de l'Alba». En aquest itinerari hi predomina el paisatge d'oliveres, barrancs, masos, marges i moltes basses per abeurar els ramats de cabres. Al igual que al GR-192 les vistes són panoràmiques en molts punts, tant cap a la banda est com



a l'oest. En aquesta ruta, a més del paisatge rural pròpiament dit, també es pot observar el paisatge d'urbanització de la gent benestant de mitjans segle XX, conegut com la Simpàtica i ja descrit a l'apartat de paisatge actual.



Figura 16.21. Ermita de la Mare de Déu del coll de l'Alba.

Altres camins aptes per l'observació de detalls del paisatge de la unitat són el camí de Sant Josep de la Muntanya, que transcorre per una zona amb moltes casetes disseminades envoltades d'oliveres i marges de pedra seca; i el camí de Tivenys a la Murtra pel barranc de Valljardina, amb excel·lents vistes del paisatge rural i d'un barranc tipus dels molts que hi ha a la zona. Pròxim a aquest camí, n'hi ha un altre que puja a les Planes en que es descobreix un petit altiplà amb alternació de conreus de secà i de regadiu.

### Dinàmica actual del paisatge

L'activitat econòmica en aquesta unitat es basa en l'explotació agrària, bàsicament d'oliveres, i en l'activitat d'extracció d'àrids en un total de 22,7 ha repartides en 3 explotacions diferents.

És una unitat molt dinàmica en les darreres dues dècades, pel que respecta a canvi d'ús de sòl d'agrícola a forestal. Un 10 % del total de la superfície de conreu, principalment oliveres, ha estat abandonada entre el 1992 i el 2002. La vegetació natural comença a ocupar extensions més o menys importants. Es detecta un clar abandonament a les falces dels barrancs, sobretot per Bitem i Tivenys. A l'extrem sud sembla que no hi hagi tanta coincidència amb les barrancades, tot i haver una clara relació entre sòl poc mecanitzable, falta de relleu

generacional i abandonament del cultiu de la olivera. És en aquesta zona, des de l'Ardiaca fins a coll Redó, on les vessants estan més deixades, probablement el factor que ha propiciat aquest fet és el difícil accés que tenen moltes d'aquestes parcel·les en pendent.

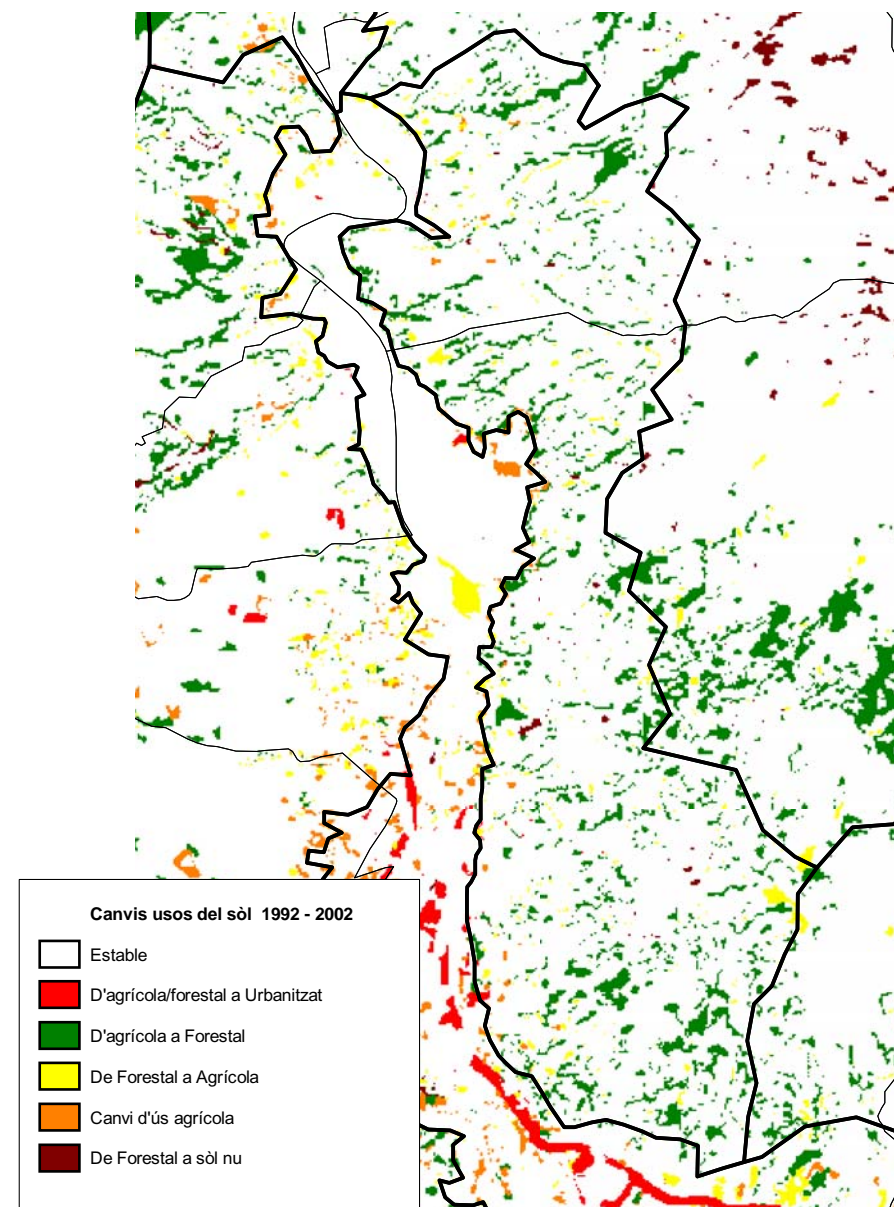


Figura 16.22. Dinàmica dels usos del sòl a les Vessants de Tivenys - Coll de l'Alba, 1992-2002. Font: Àmbit Rural (2006) a partir de DMAiH.

En alguns sectors, com el concret d'Agrobicoca a Bitem, s'han fet actuacions de rompudes per guanyar espai pels conreus de regadiu, modificant el perfil natural del terreny, eliminant marges i amb un impacte paisatgístic força important. Aquest fet, sumat a l'abandonament de l'activitat agrícola en moltes zones, tal i com s'ha comentat, són les dues tendències més negatives per al paisatge d'aquestes vessants.

Gràcies a les dues ermites que hi ha pròximes a Tortosa (ermita de Mig Camí i la del coll de l'Alba) els paratges de les vessants a la part central solen tenir moltes visites. A més, amb la senyalització de rutes amb BTT es detecta un cert augment de les activitats turístico-recreatives.

Cal esmentar que en els darrers anys s'ha produït un increment de cases rurals no reglades que han ocupat part de l'espai amb poca sensibilitat estètica. Així com les urbanitzacions de la Simpàtica, la del Seminari, l'anomenada Califòrnia i la de Sant Josep de la Muntanya estan incloses dintre la revisió del POUM de Tortosa del 2003, les zones que limiten amb aquests espais no es regeixen per cap normativa urbanística com a zona urbana, estan plenes de primeres residències, la qual cosa significa que aquesta població es troba en un paratge idíl·lic i sense sorolls però amb falta de serveis municipals (escombraries, enllumenat, clavegueram...).

### Impactes i riscos

L'impacte visual més preocupant és el causat per les edificacions aïllades, que en aquesta unitat són bastant abundants. Tant les característiques d'implantació com estètiques reflexen una manca de regulació en aquest aspecte.



Figura 16.23. Espai on proliferen casetes o xalets.

Un impacte recurrent és el causat pels incendis forestals. L'increment de la massa forestal en detriment del sòl agrícola fa que els incendis tinguin major extensió. Alhora, el tipus de bosc que és configura és més piròfit, amb una gran massa de potencial combustible i, per tant,

mentre el bosc no sigui madur, els incendis continuaran sent virulents. Al 2003 n'hi va haver un a la part oriental del coll de l'Alba, on es van cremar 16 ha de conreu d'oliveres i de massa forestal. En anys anteriors també n'hi va haver de més petits.

L'erosió és un altre impacte fàcilment observable, sobretot, a les vores de les carreteres. On també hi ha signes d'erosió evidents és a les finques que s'han transformat de forestal a agrícola intensiu (Ex: Agrobicoca).

Pel que respecta a la fragilitat visual la zona, és un referent molt clar des de l'Eix de l'Ebre (des de Vinallop fins a Xerta) i des dels nuclis urbans de Tortosa i de Roquetes, tot i que queda en un segon pla al estar a un nivell inferior al de la Serra de Cardó i la del Boix que tenen un relleu predominant. La fragilitat visual s'accentua com més ens hi aproximem i sobretot des de la T-301 (de Tortosa a Tivenys) per que les actuacions en aquesta unitat tenen un alt grau de percepció.

Com a impacte visual podem nomenar el que ocasionen les petites activitats extractives. Són tres les empreses que operen en aquesta unitat i hi ha peticions d'ampliació de superfície per continuar extraient.

L'abandonament del cultiu de la olivera afecta el 10% de la unitat i genera una pèrdua de patrimoni tant natural (oliveres) com construït (marges, barraques i altres). A totes aquestes pèrdues també se li ha de sumar la del patrimoni públic i, en concret, la de certs camins o zones de pas.



Figura 16.25. El procés d'abandonament del cultiu de secà en pendent, genera la pèrdua tant del patrimoni construït (a la imatge s'observa una solcida d'un marge), com de patrimoni agrari (en aquest cas, oliveres).

En general, es pot considerar el risc d'incendi forestal com el risc més important a tenir en compte i més, en un espai cada cop més habitat per població de la zona que decideix viure enmig de la natura.



Figura 16.24. Finca que s'ha transformat de forestal a agrícola intensiu.

Preocupa molt la desaparició dels espais agrícoles. L'abandonament està molt lligat a la topografia del terreny, ja que són les parcel·les de més difícil accés i mecanització les que s'han abandonat o corren el risc de ser-ho en un futur proper.

Tot i ser un impacte més difús, també existeix en aquesta unitat la freqüentació humana amb vehicles motoritzats, 4x4 i quads, els quals augmenten el risc d'erosió dels camins rurals i els senders, i en minimitzen la tranquil·litat.

Per tant, com a valoració global, es considera que aquesta unitat, tot i no correr un risc important de desestructuració paisatgística, es detecten unes tendències i unes pressions que van empobrint paulatinament la qualitat del paisatge.

#### Possible evolució dels Vessants de Tivenys - Coll de l'Alba

Aquestes vessants estan sotmeses a dinàmiques ben diferents en funció de la seva topografia i proximitat als nuclis urbans. Així, l'extrem sud es caracteritza per un clar abandonament de l'activitat agrícola, a favor d'un creixement desmesurat de massa forestal. Aquest fet, sumat a les urbanitzacions de Tortosa i a un increment de cases i casetes com a vivenda habitual augmenta el risc de degradació de la zona. En canvi, al centre i al nord de la unitat, amb uns cultius més cuidats, tot i també haver abandonament a les barrancades, tenen un paisatge més estable.

Per tant, l'evolució del paisatge al sector septentrional no preveu canvis substancials, tot i que depèn de l'evolució del sector agrícola i del relleu generacional. En canvi, al municipi de Tortosa, si no hi ha més restriccions pel que respecta a construir al medi rural, el paisatge pot desencadenar en un continu de parcel·les vallades, amb edificis de poca qualitat estètica, i amb un entorn rural amb oliveres i pins gestionat al mínim.

A les zones on el conreu està altament abandonat, no es preveu que hi hagi una recuperació del mateix paisatge rural, ans el contrari, l'evolució esperada tendeix cap a un paisatge forestal amb boscos mediterranis. Si aquesta tendència no es gestiona correctament, el risc d'incendis augmentarà proporcionalment a la massa boscosa.

En referència a les infraestructures viàries no es preveuen grans canvis. El paisatge de les vessants és travessat d'est a oest per tota una xarxa de camins rurals estrets, en molts casos, sense sortida. Tot i que s'espera que aquest impacte continuï sent mínim. El possible manteniment o arranjament de certs camins rurals i pistes, farà que hi hagi més signes d'erosió en llocs puntuals.



Figura 16.26. Camí rural amb signes evidents de falta de manteniment.

En resum, en aquest espai la tendència a l'abandonament de cultiu de secà continuarà essent palesa. Aquest paisatge no sembla que hagi de canviar de manera significativa, ja que cada cop són més les parcel·les difícils de mecanitzar abandonades, produint-se un augment del paisatge forestal. D'altra banda, degut a l'augment de residències disperses per la unitat, la manca d'una ordenació clara en aquest aspecte pot afectar la unitat estètica de l'espai i la degradació d'una part important.

### Avaluació del paisatge

#### Debilitats:

- Procés d'abandonament del cultiu de secà allí on el pendent és elevat i la mecanització és difícil. Això afavoreix l'aparició de massa forestal i, en conseqüència, un augment del risc d'incendis. Aquest fet no solament afecta al cultiu i als arbres centenaris, en concret, sinó també als elements constructius de pedra en sec, que es veuen afectats per aquesta dinàmica.
- Zones amb plantacions recents de cítrics que, a més de presentar evidents signes d'erosió, estan patint les pèrdues econòmiques que el mercat cítricol porta associades des de fa uns anys. Això suposa una pèrdua d'oportunitats per a aquestes parcel·les que repercuteix directament en les pràctiques agrícoles, arribant a abandonar-se alguns camps en plena producció.
- La construcció de cases de nova planta com a vivenda principal



Figura 16.27. Parcel·la amb edifici de principis del segle XX a la carretera de la Simpàtica.

ha estat un continu al llarg de les darreres dècades. Les parcel·les ensòl rústic pròximes al nucli urbà de Tortosa s'han anat ocupant parcialment per cases, molts cop amb una estètica exagerada, que s'utilitzen com a vivenda principal. La densitat més elevada d'aquest tipus de construccions es troba al camí de Sant Josep de la Muntanya, a les partides de Sant Llàtzer i al Racó de l'Infern.

#### Amenaces:

- Pèrdua o abandonament progressiu de l'activitat agrària a les zones més interiors i amb més dificultat de mecanització amb la conseqüent disminució de la biodiversitat i del patrimoni natural i construït.
- Lligat a l'anterior punt, el continu augment de massa forestal a les serres a causa de l'abandó dels cultius i de la no gestió forestal, pot augmentar la virulència dels incendis forestals en aquestes zones d'elevat risc.
- Abandonament dels camps amb cítrics provocat per la baixa rendibilitat del conreu. Això implica una imatge embrutida dels camps amb l'aparició de males herbes i lianes i la mort de l'arbre donant una sensació de tristesa al paisatge.
- Augment de la taca del construït sense seguir cap criteri ni urbanístic ni paisatgístic, homogeneïtzant i fent perdre la diversitat que actualment s'hi observa.

#### Fortaleses:

- Un paisatge rural d'elevada qualitat paisatgística. Les vessants es van aprofitar agrícolament amb la construcció de marges per tal de retenir el sòl; s'hi van plantar oliveres, avui en dia centenàries; les casetes van ser construïdes en llocs remots allí on el camí i, per tant, l'animal podia arribar-hi... En fi, una imatge històrica i de conjunt, difícilment observable, amb aquesta magnitud, en altres zones de les Terres de l'Ebre.
- Gran quantitat de camins i senders, algun d'ells senyalitzats, amb elevat valor social i molt utilitzats per la gent del territori per practicar-hi esports com l'excursionisme i la BTT. És un espai molt valorat per la gent del territori per passar el cap de setmana a la finca de propietat privada, mentre es cuiden els arbres o es recol·lecten les olives.
- Un patrimoni històrico-rural lligat a la ramaderia (basses, pous...) i a l'agricultura (marges, barraques, casetes...) abundant. Hi ha molts elements, tant en parcel·les en actiu com abandonades, que conserven les seves formes i que ens evocuen a altres èpoques, quan s'aprofitaven al màxim tots els recursos del territori.

- Uns edificis de principis del segle XX, que junt amb el seu entorn immediat, amb arbres grans i antics, carrers estrets i empedrats... conserven els aires senyorials de l'espai. Aquest fet es dona, bàsicament, al marge esquerra de la carretera de la Simpàtica, baixant del coll de l'Alba.

#### Oportunitats:

- Gran quantitat de patrimoni rural (casetes, marges, barraques, receptacles d'aigua...) amb un valor històric prou rellevant i que, en les zones on la conservació és bona, augmenten els atractius de l'espai i el caracteritzen. Això, sumat a que l'espai es troba a tocar d'un nucli amb nombre de població elevat, com és el de Tortosa, i d'altres de més petits com Tivenys, Bitem i Campredó, potencia l'espai com a espai social i lúdic.
- Un valor productiu que es pot veure molt reforçat en pocs anys pel turisme rural. Aquesta zona no disposa d'aquests ingressos provinents del turisme, però la qualitat paisatgística que hi ha, assegura uns potencials molt grans per donar servei a un turista que demanda un gaudir relacionat amb el medi natural.
- Existència d'un entramat de camins i senders d'ús públic fàcilment utilitzables com a rutes i itineraris per observar i gaudir del paisatge. A més, recuperar tots aquests espais que s'han perdut o que s'han tancat, tot i ser públics, augmentaria la connectivitat ecològica de certes espècies amb altres zones de la unitat. Al igual que ho utilitzarien espècies animals i vegetals, també en farien ús els habitants de la zona per conèixer millor el territori.

**Objectius de qualitat paisatgística i proposta de mesures i accions**

Els objectius de qualitat paisatgística (OQP) i la proposta de mesures (criteris) i accions que s'exposen a continuació són específics d'aquesta unitat de paisatge. Igualment, també són d'aplicació els definits per a tot l'àmbit territorial de les Terres de l'Ebre continguts en els capítols 14 i 15 de la present memòria (volum 1).

**OQP 16.1**

**Un paisatge agroforestal amb conreus de secà i bosquines intercalades allí on el pendent és més acusat, ben conservat i on les construccions de pedra en sec esdevinguin els elements representatius del paisatge rural.**

La unitat Vessants de Tivenys-Coll de l'Alba es caracteritza per ser un paisatge amb pendents suaus que configuren tota una sèrie de barrancs, que es dirigeixen cap al riu Ebre. Aquesta morfologia ha permès, en la gran majoria de superfície, l'ocupació d'aquest sòl per conreus de secà a partir de modelar el terreny amb la pedra calcària que hi ha. Així, el paisatge agrari de secà amb intercalacions de bosquines és el resultat d'un procés d'evolució conjunta d'una pauta cultural i una pauta biofísica preexistent, superposades en un mateix territori. Aquestes vessants responen, en general, a les característiques típiques del paisatge agroforestal mediterrani, conformat per un mosaic de conreus d'olivera que ocupen els llocs de menys pendent –i amb presència quasi permanent de la pedra seca, en més del 50% del territori- que s'intercala amb fragments, més o menys extensos, de matoll, bosc i bosquina, amb el traçat sovint sinuós de rieres o torrents.

L'heterogeneïtat d'aquest tipus de paisatge és, precisament, un dels seus valors principals, inherent a l'estructura en mosaic que els caracteritza. De la mateixa manera, la diversitat d'hàbitats, d'estructures, de textures, de canvis fenològics i de percepció que es produeix en aquests paisatges els fa mereixedors d'una protecció especial.

Al llarg de la història, doncs, l'agricultura ha modelat el paisatge generalment mantenint els patrons bàsics que configuren els paisatges agraris, i creant la base per a un model social i cultural que presenta un fort lligam amb el seu medi i els seus elements més rellevants. No obstant això, el procés d'intensificació de l'agricultura durant les darreres dècades i l'abandonament dels terrenys més difícils de mecanitzar, ha provocat transformacions importants en els paisatges agraris, motiu pel qual els mètodes de l'agricultura convencional han estat molt qüestionats.

**Criteri 16.1.1.-** Garantir uns paisatges naturals amb una vegetació pròpia del domini biogeogràfic que els correspon.

**Criteri 16.1.2.-** Evitar l'ocupació mitjançant infraestructures o conversions en sòl urbanitzable dels connectors paisatgístics d'aquesta unitat, d'acord amb la cartografia temàtica d'aquest catàleg, en concordança amb l'avantprojecte del Pla territorial de les Terres de l'Ebre.

**Criteri 16.1.3.-** Vetllar pel manteniment de la vocació agrícola de les àrees que envolten els espais protegits, atesa la seva funció d'àrea tampó.

**Criteri 16.1.4.-** Facilitar i promoure les iniciatives voluntàries de conservació de la natura i el paisatge forestal mitjançant les Agrupacions de Defensa Forestal (ADF) de Tortosa i Tivenys i el paisatge agrari mitjançant l'Agrupació de Defensa Vegetal de l'olivera i les entitats de custòdia del territori.

**Criteri 16.1.5.-** Respectar els marges de pedra en sec en les noves plantacions d'olivera o en la introducció d'altres cultius com el cítric.

**Criteri 16.1.6.-** Gestionar i ordenar les masses forestals per tal millorar-ne la seva estructura i fer-les més resistents davant el risc d'incendis forestals.

**Criteri 16.1.7.-** Garantir la connexió entre els espais naturals inclosos al PEIN, tot preservant de l'ocupació (mitjançant infraestructures o conversions en sòl urbanitzable) els connectors biològics d'aquesta unitat continguts en la cartografia temàtica d'aquest catàleg. Caldria millorar la connexió entre el riu i les serres de Cardó i del Boix a través dels principals barrancs.

**ACCIÓ 16.1.1.**

Promoure la gestió integral del paisatge a través dels instruments adequats, per tal de valoritzar el potencial turístic de la unitat basat en els paisatges naturals i agrícoles, que també inclogui els valors històrics, arquitectònics, culturals, etc., amb determinació de rutes i miradors que promoguin el seu coneixement i gaudi, partint dels itineraris paisatgístics establerts en el Catàleg. Les rutes haurien d'enllaçar viari rural, espais naturals i espais agrícoles.

**Prioritat**

**Mitjana**

**ACCIÓ 16.1.2.**

Impulsar l'inventari dels elements de l'arquitectura rural malmesa que històricament ha tingut un paper específic en la configuració del paisatge dels espais oberts de la unitat Vessants de Tivenys-Coll de l'Alba: marges i barraques de pedra seca, sistemes de regadiu, masos,..., per tal d'avaluar-ne l'estat i preservar-los a través de la inclusió en els Plans d'Ordenació Urbanística Municipal.

**Prioritat**

**Alta**

**OQP 16.2**

**Uns assentaments urbans, unes urbanitzacions i unes construccions aïllades endreçades amb un creixement ordenat, dimensionat d'acord a les necessitats reals i que no comprometi el futur del caràcter dels espais circumdants als nuclis urbans.**

Al llarg de la darrera meitat de segle hi ha hagut una important transformació del paisatge en parts d'aquesta unitat com a conseqüència d'un consum de sòl típicament agrícola de secà, i de la dispersió i desarticulació de les trames urbanes històriques. Aquest és un fet especialment significatiu als sectors propers a Tortosa i, concretament, a Sant Josep de la Muntanya, Mig Camí, el Seminari, el Pla d'Abària i a la Simpàtica. Aquests assentaments i aquestes urbanitzacions s'han desenvolupat en alguns casos com a conseqüència d'un creixement urbà de Tortosa cap a l'est i, en altres, com a casetes aïllades amb una densitat elevada.

Així, en aquesta unitat, les edificacions, agrupades o aïllades, no segueixen cap estètica clara. Destaquen les que s'observen des de la carretera que dona nom a la urbanització: la Simpàtica; aquestes són edificacions de caràcter senyorial en parcel·les grans i enjardinades que alberguen pins, molts d'ells majestuosos. Les edificacions de Sant Josep de la muntanya es caracteritzen per estar dintre un parcel·lari més petit i per tenir una estètica menys ostentosa. Tota la resta, des de Mig Camí cap a la Creu de Coll-Redó, són edificacions agropecuàries desordenades que sorgeixen de manera il·legal i sense cap norma en el conreu de la olivera i l'espai forestal.

Gran part d'aquestes urbanitzacions, es varen desenvolupar en absència de planejament urbanístic, «colonitzant» amplies extensions de territori; actualment presenten un aspecte desordenat i amb una manca clara de serveis. Si bé en un primer moment bàsicament estaven destinades a segona residència, la millora progressiva de les comunicacions, ha afavorit la residencialització permanent

Aquests assentaments i urbanitzacions s'han de regular primant la compacitat per reduir l'ocupació de territori i evitar la fragmentació territorial i paisatgística, el manteniment de fronteres nítides en el paisatge i l'ordenació adequada de les perifèries.

**Criteri 16.2.1.-** Promoure un poblament compacte dels nuclis urbans de Tortosa i Tivenys ja consolidats evitant la creació de nous assentaments urbans sense contigüitat a les trames existents.

**Criteri 16.2.2.-** Afavorir unes fronteres nítides i de qualitat entre els espais urbans i els espais agrícoles o naturals de les perifèries.

**Criteri 16.2.3.-** Prioritzar, en la planificació de les extensions urbanes, la urbanització que relligui les trames disperses de la perifèria i que orienti el creixement a les àrees intersticials.

**Criteri 16.2.4.-** Implicar la població local en els programes de participació ciutadana en el marc dels POUMs de Tivenys i Tortosa.

**Criteri 16.2.5.-** Integració i valorització dels elements del paisatge amb valor històric, simbòlic, religiós, productiu o estètic, que es trobin a l'interior de les urbanitzacions o properes a aquestes, com són marges de pedra seca, ermites, conreus, masos, castells,...

**Criteri 16.2.6.-** Millorar els perímetres de les urbanitzacions, amb finalitats estètiques i de protecció davant els incendis forestals.

**Criteri 16.2.7.-** Instal·lar pantalles vegetals, i en concret d'arbrat, amb espècies i plantacions pròpies del lloc, així com arbrat aïllat com a element d'acompanyament tradicional, per a facilitar la integració paisatgística de les edificacions.

**Criteri 16.2.8.-** Vetllar per l'elaboració de catàlegs de cases senyoriales, masies i cases rurals com a documentació dels POUM o com a plans especials urbanístics, d'acord a l'art. 69 de la Llei d'urbanisme.

#### ACCIÓ 16.2.1.

Elaborar una normativa de criteris arquitectònics per als nous paisatges urbans pròxims a Tortosa, que respecti el caràcter de la ciutat i del seu casc antic. La normativa tractarà aspectes paisatgístics com volums, tipologies de construccions i de materials, així com colors.

**Prioritat**

**Mitjana**

#### ACCIÓ 16.2.2

Elaborar una proposta de creació de diversos parcs periurbans que permetin dignificar i millorar la qualitat paisatgística dels espais periurbans de Tortosa i Tivenys, mantenint els usos agrícoles existents combinat amb espais, àrees i itineraris per al seu ús públic.

**Prioritat**

**Mitjana**

#### ACCIÓ 16.2.3.

Desenvolupar els instruments de planejament urbanístic o les actuacions de millora, amb l'objectiu de restaurar i adequar paisatgísticament les urbanitzacions: Sant Josep de la Muntanya, Mig Camí, el Seminari, el Pla d'Abària, i la Simpàtica.

**Prioritat**

**Alta**

#### ACCIÓ 16.2.4.

Elaborar cartes de colors i memòries de qualitat dels materials de les façanes, paraments i cobertes en el marc del POUM que garanteixin la integració dels edificis de les urbanitzacions en el seu entorn paisatgístic i preservin el caràcter constructiu de cada zona.

**Prioritat**

**Alta**

#### ACCIÓ 16.2.5.

Estudiar el soterrament de les línies elèctriques que transcorren per l'interior de les urbanitzacions i, en especial, l'espai on hi conflueixen, entre el Raval de la Llet i el Raval de Sant Llàtzer.

**Prioritat**

**Mitjana**

#### ACCIÓ 16.2.6.

Elaborar un inventari de les principals construccions en sòl no urbanitzable d'aquesta unitat que estiguin fora d'ús i de baixa qualitat paisatgística, especificant una nova finalitat per a cada construcció (eliminació, reutilització en usos diferents,...).

**Prioritat**

**Mitjana**

### OQP 16.3

**Un paisatge del patrimoni històric vinculat a les construccions defensives (Castell de la Suda), les construccions religioses (ermita de la Mare de Déu de la Providència i ermita del Coll de l'Alba), i les construccions productives, dotant-los d'un contingut i significació territorial i paisatgística.**

Aquest paisatge va ser un indret on la presència de diferents cultures va ser important. Així doncs el patrimoni que aquestes diverses cultures han deixat al territori és ben divers i repartit arreu.

Es pot resseguir la petjada de l'espècie humana a partir dels elements i restes del patrimoni que s'hi han trobat. Molts d'ells es troben a les proximitats de Tortosa i entre les construccions destaquen les ermites com la del Coll de l'Alba, de la Petja o la de Mig Camí. També hi ha torres de defensa com la del Coll de l'Alba i la de Mig Camí o el Castell de la Suda. L'espai acull una riquesa important de marges, barraques i altres elements o construccions de pedra en sec. La unitat es creuada per nombrosos camins 'de carros' actualment en desaparició i també de lligallos (camins de transhumància) com és el Lligallo Major el qual va des d'Aragó fins al Desert d'Alfama (Ametlla de Mar) passant per aquestes vessants abans d'arribar al seu destí final.

Aquests vessants també compten amb un ric i divers patrimoni associat a les construccions religioses. Començant per la Mare de Déu del Carme a Tivenys i la Mare de Déu de la Petja, a les parts més baixes del vessant, fins la Mare de Déu del Coll de l'Alba i de la Providència així com altres indicis religiosos com la Creu de Coll-redó.

Per l'interès paisatgístic que presenta aquest patrimoni es convenient no només d'ordenar i gestionar físicament el propi patrimoni, sinó dotar-lo d'un contingut territorial més enllà del propi element físic que permeti relacionar-los, ordenant i gestionant el conjunt territorial.

**Criteri 16.3.1.-** Promoure el condicionament paisatgístic de les infraestructures i/o serveis d'ús públic associats als elements amb un alt valor històric i/o simbòlic en el paisatge ebrenc.

**Criteri 16.3.2.-** Impedir la localització de construccions d'alt impacte en les visuals de l'emplaçament (per alçada, colors, etc.) a fi de conservar els entorns dels elements del patrimoni històric.

**Criteri 16.3.3.-** Protegir, conservar i delimitar els dominis dels camins tradicionals que articulen el territori: camins rals, lligallos (camins ramaders), carrerades, camins de ronda, etc. Aquests elements, a part de representar un patrimoni històric que explica molts cops la lògica territorial de la distribució dels elements patrimonials, permet la

interconnexió dels seus diversos elements. Aquests elements viaris s'integraran al planejament urbanístic, ja sigui al pla d'ordenació urbanística municipal que correspongui, o a un pla especial urbanístic a l'efecte.

**Criteri 16.3.4.-** Coordinar i establir sinèrgies entre les diferents administracions o organismes competents o involucrats en la preservació del patrimoni arquitectònic i històric.

**Criteri 16.3.5.-** Difondre el coneixement d'aquest patrimoni històric.

#### ACCIÓ 16.3.1.

Introduir en els nous plans d'ordenació urbanística municipal o en les revisions que es duguin a terme dels vigents, uns criteris que permetin un tractament específic i adequat d'aquells paisatges agraris amb especial densitat d'elements històrics –els sistemes de regadiu, les feixes, les barraques de pedra seca, pràctiques agrícoles, literatura, pintura, etc.-.

**Prioritat**

**Alta**

#### ACCIÓ 16.3.2.

Elaborar estratègies de valorització integral que compreguin una interpretació històrica i simbòlica dels diversos paisatges associats al patrimoni històric identificats en aquesta unitat.

**Prioritat**

**Alta**