

Paisatge fluvial de l'Ebre

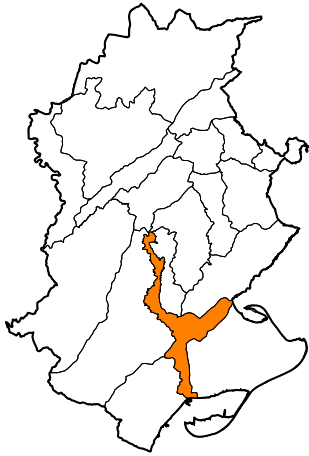
COMARQUES:	Baix Ebre i Montsià	
SUPERFÍCIE DE LA UNITAT:	12.318,1 ha	
MUNICIPIS:	La unitat inclou, parcial o integrament, els següents municipis: Xerta, Tivenys, Aldover, Roquetes, Tortosa, Amposta, l'Aldea, Camarles, l'Ampolla i Sant Carles de la Ràpita.	
PAISATGE D'ATENCIÓ ESPECIAL:	Aquesta unitat comprèn en gran part de la seva superfície, part del paisatge d'atenció especial del riu Ebre i una petita part del PAE de la pedra en sec.	



Figura 15.1. Terrasses fluvials de l'Ebre. Imatge presa des de la Torre de la Carrova (Amposta).

Trets distintius

- Paisatge caracteritzat per les làmines d'aigua del riu Ebre i els canals de reg, així com per la gran quantitat d'usos que alberga.
- En destaquen el paisatge de les terrasses fluvials, una franja estreta vinculada als dipòsits al·luvials del riu Ebre, que s'esten des de Xerta fins a Amposta; i el paisatge dels canals de rec, que s'esten des de Sant Carles de la Ràpita fins a l'Ampolla.
- Conviuen fragments de paisatges agrícoles ben conservats i en plena producció, amb porcions de territori altament transformades per a sòl urbà i per les infraestructures (N-340, AP-7, C-12, corredor ferroviari).
- Presència de nombrosos elements de patrimoni cultural vinculats a l'aigua, així com murs de pedra en sec, masos antics i altres elements històrics com torres de defensa, esglésies i castells.
- Presència notable de zones humides, en particular els ullals (de la Carrova, de l'Arispe, de Campredó i de la Panxa), que són uns afloraments de l'aqüífer que allotgen gran diversitat biològica.
- Presència de nuclis-camí, estructurats per lligallos (Campredó, Lligallo del Ganguil, Lligallo del Roig, l'Aldea), que són els autèntics camins ramaders.

Principals valors en el paisatge

El riu Ebre

Conjunt agrícola d'arrossars i masos entre Vinallop i Amposta

Les fileres d'arbres (xops i xipresos) associades als camps de conreu

El casc antic de Tortosa

Castell de la Suda a Tortosa

Torre de la Carrova

Assut de Xerta i Tivenys

Canals de rec i altres infraestructures hidràuliques

Els Ullals de Baltasar

El Vent «de Dalt» o serè



Figura 15.2. Tortosa i el riu Ebre des del Castell de la Suda. Al fons el perfil del massís dels Ports.



Figura 15.4. Sèquia propera als ullals de l'Aríspe.



Figura 15.3. Conreus de cítrics i arròs. Al fons el pont del tren que travessa el riu Ebre i el nucli urbà d'Amposta.



Figura 15.5. Nova urbanització al terme municipal de l'Aldea.



- Límit d'unitat de paisatge
- Aigua continental
- Riu
- - - Canal de regadiu
- Carretera principal
- Carretera secundària
- Corba de nivell (60m)
- Forestal arbori
- Forestal no arbori
- Conreu
- Zona nua
- Làmina d'aigua
- Urbà
- Altres usos

European Datum 1950 UTM
 FUS 31 N
 Escala 1:125.000
 0 1 2 4 Km.

CATÀLEG DE PAISATGE DE LES TERRES DE L'EBRE
 15. Paisatge fluvial de l'Ebre: Mapa de situació
 Juliol de 2010

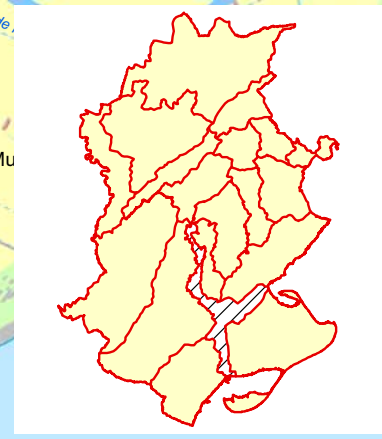
Observatori del Paisatge

Generalitat de Catalunya
 Departament de Política Territorial i Obres Públiques

IDECE
 Institut per al Desenvolupament de les Comarques de l'Ebre

UNIVERSITAT ROVIRA I VIRgili

CODE
 Consorci de serveis agroambientals de les comarques de l'Ebre



Aquesta informació és de caràcter descriptiu i propositiu, no normatiu

Elements naturals que constitueixen el paisatge

El paisatge fluvial de l'Ebre es caracteritza per la presència del riu, cap on van dirigits tots els pendents. És una estreta plana al·luvial, on la fertilitat dels sòls i la disponibilitat d'aigua, gràcies als canals de rec, ha permès el desenvolupament d'un conjunt agrícola amb cítric, horta i arrossars. Aquest mosaic de conreu de regadiu és un dels conjunts més rellevants dins del paisatge d'aquesta unitat.



Figura 15.6. Imatge aèria del Paisatge fluvial de l'Ebre on s'observa el mosaic de conreus de regadiu en tots dos marges del riu.

El clima és un element que ha afavorit l'agricultura en aquesta zona. Es caracteritza per ser un clima mediterrani temperat subàrid, amb una temperatura mitjana al voltant dels 17°C i una humitat relativa mitjana a l'entorn del 65%. Els nivells màxims de pluviometria es donen habitualment a la primavera i tardor. Els vents predominants són els de component nord-oest (Mestral) que bufen sobretot a la tardor i a l'hivern i que poden assolir velocitats considerables. També n'hi ha de component nord i nord-est, tot i que amb una freqüència menor. L'efecte d'aquests vents, fa que les gelades siguin molt poc importants.

El segment de territori entre Xerta i Amposta, a banda i banda del riu, és una terrassa fluvial, un tipus de relleu en forma d'esglaó o de replà del terreny originat per l'erosió. Aquesta terrassa és la que configura geomorfològicament la part oest de la unitat.

Els materials geològics que afloren al territori pertanyen tots al cenozoic, tot i que tenen edats diferents. A banda i banda de la llera del riu els materials litològics predominants són les sorres, les graves i els codòls que constitueixen la llera d'inundació extraordinària del riu Ebre. Es tracta de la primera terrassa del riu i es situa a 2-10 metres sobre el nivell actual del riu Ebre i correspon a l'holocè.

La zona sud es caracteritza per la presència de torba amb intercalacions de lutites i sorres fines corresponents a l'holocè i que s'interpreten com a dipòsits de maresmes degradades antròpicament. El municipi d'Amposta es troba ubicat a sobre d'un dipòsit al·luvial del Plistocè superior, on hi afloren bretxes i llims vermellosos amb graves anguloses disperses. La part est, que engloba els municipis de l'Aldea i Camarles, correspon a un ventall al·luvial, on hi afloren les graves i els blocs amb matriu sorrenco – argilosa atribuïbles al Plistocè superior.

El riu Ebre configura tot un ecosistema fluvial complex amb illes salvatges, meandres i marjals on s'hi pot admirar una flora i una fauna autòctona. En aquesta unitat, el riu Ebre entra a la plana al·luvial, just passar l'assut de Xerta. Aquesta última està formada per uns enormes blocs col·locats sense cap ordre.

En arribar a Tortosa, ciutat situada al peu d'un turó al costat del riu, l'Ebre es fa més estret fins a tenir una amplada de només 90-100 m. La plana es prolonga fins a Amposta, i en aquest tram el riu té uns



Figura 15.7. Roquissars observats des de la C-12, entre Vinallop i Amposta.

pendents més febles, els corrents són menys ràpids i el volum d'aigua més considerable, respecte a la part de dalt.

L'assut de Xerta té una obertura a cada un dels costats, d'on surten els històrics canals de rec, el de la Dreta i el de la Esquerra de l'Ebre. Actualment, els canals es troben formigonats i reguen la plana de la riba dreta i esquerra de l'Ebre. El cabal del canal de la Dreta és de 24 m³/seg, lleugerament superior respecte al cabal del canal de la Esquerra, 22 m³/seg.

Des de la cruïlla de la unitat, es troben els principals canals de rec, com el canal Nou de Camarles que arriba fins a l'Ampolla, realitzat en formigó. Un altre important canal que marca el límit entre la Serra del Montsià, la Plana fluvial i el Delta és el canal de la Ràpita o de Carles III, que corre paral·lel a la carretera local TV-3408 des d'Amposta fins a la Ràpita.

Formen part important de la xarxa hidrogràfica tots els barrancs que transcorren des dels sistemes muntanyosos fins al riu, i per tant, travessant la plana. Aquests són estacionals i torrencials, és a dir, depenen de les precipitacions, i drenen a la conca de l'Ebre. Per la dreta de l'Ebre, baixen dels Ports cap a la plana, i els barrancs de l'esquerra de l'Ebre provenen de les serres de Cardó-el Boix-Coll de l'Alba.

En general, el desguàs d'aquests barrancs és indeterminat, ja que en passar de la plana als terrenys al·luvials, la seva llera desapareix. Molts d'aquests barrancs, quan passen per zones agrícoles, estan canalitzats fins al riu. Algun dels barrancs més importants són: el Barranc de la Boïnaca, al sud de Tivenys, el Barranc de la Montserrada, a prop de Bitem, el Barranc de la Llet que baixa fins a Tortosa, Barranc de Roer (Vinallop), Barranc de Lledó (la Carrova) i el Barranc de la Font de la Gràcia (Camarles).

El territori de la unitat fluvial del Ebre es troba cobert majoritàriament per cultius de regadiu, amb presència també de cultius de secà. La progressiva extensió d'àrees agrícoles ha determinat la disminució de vegetació natural, sobretot de la vegetació de ribera, que encara sent minoritària, és visible i representa un valor ecològic per aquesta unitat, condicionada per la presència d'un sistema aquàtic important. Pel que fa a aquest tipus de vegetació es poden reconèixer algunes àrees humides, com ullals i illes fluvials. En aquests llocs la vegetació es constitueix de les següents espècies: salzedes arbustives dominades per la saga (*Salix elaeagnos*) i el saulic (*S. purpurea*), salzedes més arbòries amb salze blanc (*S. alba*) i alberedes amb àlber (*Populus alba*) i pollancre (*P. nigra*). En l'estrat arbustiu, lianoide i herbaci, i presència de lligabosc valencià (*Lonicera biflora*).

Amb presència minoritària, a prop de Camarles, hi ha unes pinedes de pi blanc (*Pinus halepensis*), amb sotabosc de màquies o garrigues amb ullastre (*Olea europaea var. sylvestris*) i margalló (*Chamaerops humilis*), típics de les contrades marítimes càlides.

Evolució històrica del paisatge

La conquesta i la repoblació de les Terres de l'Ebre es va fer durant el període de bonança comprès entre el final del segle X fins a principis del segle XIV, període en el que es va incrementar la població gràcies al aprofitament agrícola de la zona. En aquest temps, la construcció de sèquies va prendre una rellevància força destacable a la unitat fluvial. Ja en època dels àrabs existien horts, olivars, vinyes i figuerars.

Durant els s. XII i XIII, gràcies a les *Costums de Tortosa*, es va fomentar el conreu de la terra, afirmant el dret de propietat. El *Llibre de les costums generals escrites de la insigne ciutat de Tortosa* (Amic, 1539) del 1539, es tracta d'un dels texts de dret consuetudinari escrit, inspirat possiblement en els Furs de València, però molt més desenvolupat. Els costums regien en tot el territori tortosí, dels del Coll de Balaguer fins a Uldecona i de la roca Folletera (Benifallet) a la mar. La llei va permetre l'expansió de la agricultura i la transformació en regadiu de camps de secà per mitjà de la construcció d'assuts, sínies i sèquies. Els conreus que s'hi produïen eren de civada, blat, ordi, cànem, oli, vi, llegums i productes d'horta. Encara que hi havia ramaderia, no va acabar mai de predominar sobre l'agricultura. La ramaderia llanera és la que va tenir més importància, a partir de la segona meitat del s. XIII, amb la constitució del lligall, institució d'arrels islàmiques. El lligall era

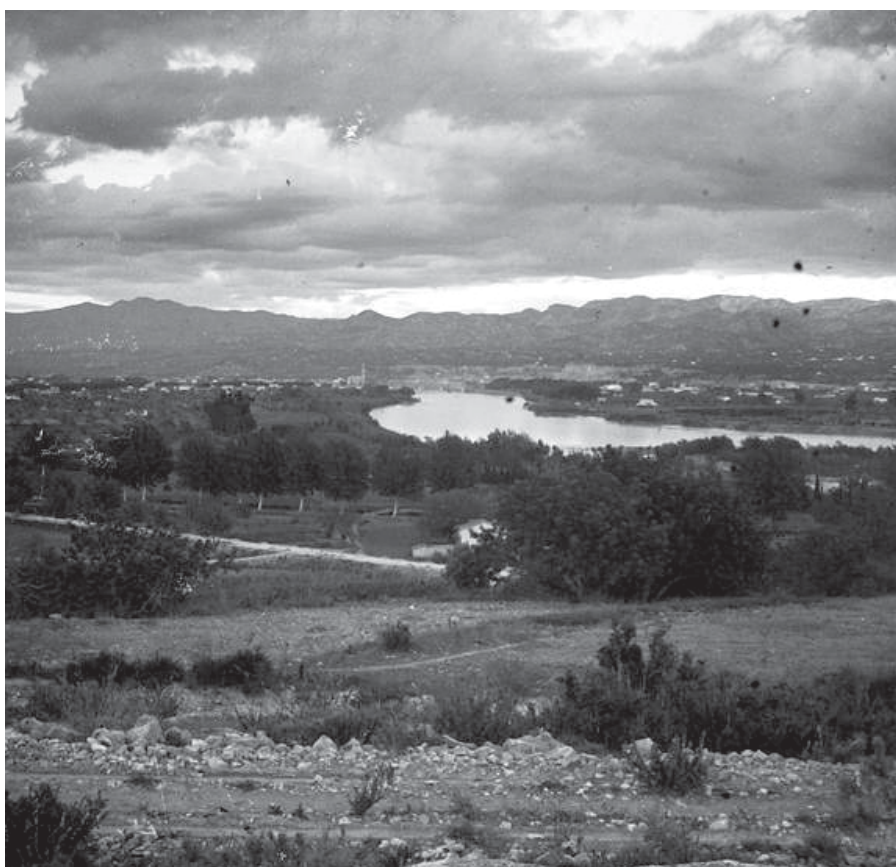


Figura 15.8. Panoràmica del Paisatge Fluvial de l'Ebre al 1914. Al fons Tortosa i els vessants de Tivenys al coll de l'Alba. Fons: Salvany



Figura 15.9. Canal de l'Esquerra de l'Ebre i la via del tren separant el Polígon Industrial del Baix Ebre (a la dreta) de l'espai agrícola de Soldevila (a l'esquerra).

el nom genèric per englobar una sèrie d'institucions que agrupaven els propietaris de ramats, i en la que es decidia la construcció de camins ramaders, abeuradors, extinció de llops, recollida dels animals que s'havien perdut, entre d'altres.

Durant els segles XIV i XV, la propietat de les terres era molt repartida, es van introduir conreus com el safrà, el cànem i el lli, els cítrics (taronges, llimones) i en el municipi de Xerta es té constància de la producció de sucre. Amb les obres de diferents sèquies i sínies es van guanyar noves zones de regadiu on es conreaven productes hortícoles, entre ells els enciams, fruiters, cítrics, préssecs, magranes, peres, cireres, etc. Ja en els segle XIV es coneixia algun conreu d'arròs.

Als segles XVI i XVII l'agricultura es trobava a les planes al·luvials de l'Ebre, aprofitant els torrents que baixaven del Port, a més a més de les sínies. Hi havia una diversitat de conreus d'horta i d'arbres fruiters limitats per la disponibilitat d'aigua, amb les oliveres com a cultiu predominant, complementades amb figueres i garrofers. En aquest període es van començar a conrear cereals a les illes de l'Ebre.

El canvi aniria acompanyat per la intensificació dels conreus, mercès a les tècniques noves, però principalment al progrés hidràulic que va

permetre importants millores en el regadiu, tant per l'augment de superfícies regades com per l'increment del rendiment. Les hortes eren principalment a Xerta, Aldover, Tivenys i Tortosa.

Al 1865 des d'Amposta fins Sant Carles de la Ràpita, era un continu d'olivars, garrofers i altres arbres, tot i que també hi havia una petita horta regada amb aigües de petites sèquies.

Els elements de pedra en sec van aparèixer en el procés de transformació de les zones naturals per al cultiu (arrabassar les terres ermes), en què s'alliberava la terra de les pedres que n'impedien la utilització per al conreu. Aquestes pedres passaven a ser material de rebuig que calia apartar i emmagatzemar de manera que ocupés el mínim espai, i a ser possible dotar-les d'ús creant elements de suport a la feina del pagès, com pot ser marcar fites, tenir un lloc per guardar els arres o protegir-se del temps. En zones planes, es van formar marges pedrers, que no tenien altre ús que l'acumulació de pedres en el mínim espai possible, per tal d'alliberar terreny, i marges que feien la funció de delimitació de la propietat.

Les hortes i les sínies, fins a finals del segle XVIII, eren molt habituals allarg de la zona al·luvial de l'Ebre, amb les riudes del riu Ebre

s'inundaven i molts cops es destruïen els conreus i els edificis, però un cop passada l'aigua es tornava a reconstruir i a conrear.

Durant el segle XIX la transformació de la plana al·luvial del Ebre va ser més accelerada, a causa sobretot de dos processos que es van alimentar mútuament: d'una banda la transformació de l'activitat agrària per les noves possibilitats de la producció (conreus de vinya, olivera, d'avellaners, ametllers i garrofers), i per una altra, l'expansió del mercat interior i el creixement de les activitats industrials amb la intensificació dels processos d'urbanització.

La construcció dels canals de la dreta i de l'esquerra de l'Ebre tenen el seu origen en projectes proposats al segle XIV, en la idea d'obrir dues sèquies (una per a cada marge del riu), a partir de l'assut de Xerta. El Canal de la Dreta va ser construït per la Real Compañía de Canalización del Ebro durant els anys 1853-1859. En canvi el Canal de l'Esquerra, encara que previst en els plans d'aquesta empresa, no va ser construït fins als anys 1908-1912 a causa de problemes tècnics i financers. Aquest darrer canal va tenir una importància cabdal en la transformació en l'augment de superfície de conreu i la desaparició del sistema de guaret per la utilització dels adobs químics.

Durant aquells anys (aprox. 1860) es van realitzar unes intervencions per part de la Real Compañía de Canalización del Ebro, la rectificació



Figura 15.10. Navegació a Vapor a Tortosa. 1914. Fons: Salvany

d'Aldover i de la Carrova, que tenien com a finalitat estrènyer el riu en un lloc on es dividia en dos braços, formant una illa de terra (que posteriorment seria intensament cultivada), per aconseguir que tota l'aigua passés per un sol braç, i hi hagués un calat suficient com per a garantir la navegació. És així com l'any 1857 es va realitzar el primer viatge que inaugurava la navegació a vapor per l'Ebre. El projecte encapçalat per la Real Compañía de Canalización del Ebro, que havia de fer navegable el riu entre Saragossa i el Mediterrani, havia fet possible la construcció d'una gran infraestructura hidràulica: el Canal d'Alimentació que partia de l'assut de Xerta i connectava amb el canal de Navegació d'Amposta a la Ràpita. El 1860 es va construir la resclosa d'unió entre el canal de navegació i el riu. Les parets d'aquesta resclosa encara es poden observar avui en dia integrades en l'espai urbà d'Amposta.

Ja en el segle XX, a Tortosa s'havia desenvolupat una gran plana hortícola destinada bàsicament al consum local. La vall al·luvial de Xerta a Amposta tenia uns 65 km², dels quals a principis dels seixanta es regaven uns 40 km². A més de les patates primerenques, s'obtenien cereals d'hivern, llegums, fruiters i hortalisses. El pagès, a més de tenir les oliveres, disposava d'un petit hort de regadiu i es dedicava a altres conreus per a repartir el treball al llarg de l'any. Al marge esquerre de l'Ebre hi havia principalment ametllers que tradicionalment es conreaven entre les plantacions d'oliveres. A la dreta hi havia la vinya i els presseguers de secà.

Poc temps després, veieren la llum els principals projectes relacionats amb preses d'aigua a Xerta i concretament, al 1970, l'Avantprojecte del Canal Xerta-Càlig, mai acabat. Les dues últimes dècades del s.XX es van caracteritzar per la inversió i el creixement dels cultius de regadiu, i la recuperació dels cultius d'olivera tan malmesos per les gelades que van ocórrer a meitat de segle.

En aquesta unitat hi ha la major concentració d'espai urbanitzat de les Terres de l'Ebre. Des de l'època romana ja existien poblaments situats a la vora del riu, consolidant-se durant la conquesta. Entre els segles XVII i XIX, l'aprofitament de regadius comportà l'augment de la població. La darrera onada immigratòria es donà durant els s. XIX-XX, tenint lloc un seguit de segregacions causades pel gran tamany que van assolir alguns nuclis de població, augmentant els assentaments al litoral i les planes fèrtils.

Xerta és un nucli urbà d'origen ibero-romà. L'economia principal ha estat sempre l'agricultura vinculada al riu, tot i que a principis del segle XX van començar a formar-se indústries dedicades a la farina, la xocolata, la pell i el refinament de sal.

Tortosa, probablement d'origen romà (*Dertosa*) es va assentar als voltans del castell de la Suda. Durant l'edat mitjana i el renaixement, va viure la seva època d'esplendor com a centre comercial i



Figura 15.11. Plaça de Remolins (Tortosa) l'any 1923. Al fons les muralles del Castell de la Suda. Fons: Salvany



Figura 15.12. Façana fluvial del Castell del Bisbe a Tortosa al 1923.

administratiu. Durant la Guerra Civil va patir una greu destrucció que va continuar en un procés de decadència per la ciutat.

Amposta és un nucli d'origen feudal i fou el primer enclavament de Sant Carles de la Ràpita. La major part d'aquests assentaments es van produir a la vora d'un camí, donant lloc a creixements lineals. Nuclis com l'Aldea i Camarles van ser enclavaments d'origen àrab.

Durant el segle XX, els nuclis urbans van créixer de forma important, apareixent nous barris, amb noves tipologies, amb més alçada i densitat d'habitatges, especialment a les capitals de comarca i entorns. Tortosa, Roquetes, Amposta, l'Aldea, Camarles i Sant Carles de la Ràpita tingueren al llarg del segle XX un creixement fort i constant. A partir de 1940 van aparèixer urbanitzacions perifèriques als nuclis urbans amb unes intensitats de creixement demogràfic més grans.

Els cascs antics s'han mantingut com a estructura urbana amb alguna tipologia d'edificació més antiga que la resta, amb intervencions de rehabilitació i recuperació d'espais i noves edificacions intercalades. Els nous barris traspuen l'estil propi de l'època en què van ser construïts. Es diferencien clarament les cases barates de post-guerra, que encara queden, els blocs densos i alts d'habitatges de l'època del «desarrollisme», amb alguna decoració avui passada de moda, molts d'ells d'obra vista, amb rajoles vitrificades i tendals de colors, l'arquitectura dels anys '80 i la més recent, amb alguns exemples força ben aconseguits.

Es el cas de Tortosa, els últims 45 anys la taca urbana s'ha duplicat, i sobretot a Ferreries han aparegut zones industrials properes al nucli urbà. S'ha multiplicat el tamany de les urbanitzacions i la carretera que connecta amb Amposta s'ha omplert d'edificacions i polígons.

El nucli d'Amposta es va duplicar entre 1919 i 1953, a la vegada que es va doblar la taca del nucli des de l'any 1956 fins al 2000, apareixent circumval·lacions, l'autopista, polígons industrials, urbanitzacions properes al nucli, especialment al cantó est de l'autopista. De la mateixa manera apareixen moltes edificacions al llarg de la N-340.

Finalment el municipi de Sant Carles de la Ràpita s'ha mantingut en el temps i no presenta canvis destacables. Els pobles del Paisatge flu-

Paisatge actual

El paisatge fluvial de l'Ebre, amb el riu com a element principal, està compost per terrasses entre les poblacions de Xerta i Amposta, i els terrenys que des de Sant Carles de la Ràpita fins a l'Ampolla, se situen al pre-delta, entre els terrenys continentals i deltaics, que en la actualitat alberguen una diversitat d'usos i activitats econòmiques. La imatge

associada als cultius tradicionals d'horta ha perdut rellevància a causa de l'expansió dels cítrics i els cultius dels fruiters. L'eix Xerta – Amposta, caracteritzat per l'abundància d'espais planers i fèrtils, es troba a l'origen d'una important concentració residencial, industrial i comercial. Al nombrós conjunt de nuclis de població, cal sumar-hi l'expansió sobre el territori de noves infraestructures i d'àrees urbanes disseminades.

La superfície de la unitat és d'unes 12.000 ha, de les quals un 66% són terres de conreu, un 14% espai construït i un 7% està format per la làmina d'aigua del riu Ebre. Aquesta làmina d'aigua, ha propiciat un paisatge on hi predominen els canals de rec: el Canal de la Ràpita, en direcció sud, que arriba al mateix nucli, i el Canal Nou de Camarles, en direcció nord-est, que arriba a la costa, molt a prop de l'Ampolla. Aquestes zones són força peculiars per la seva posició al límit de la unitat del Delta de l'Ebre. En aquest àmbit, els arrossars comencen a ser freqüents als límits de les carreteres que vertebreren els dos segments.

La presència de ciutats-camí, noves urbanitzacions, nous polígons, infraestructures viàries i altres tipus d'espais construïts és elevada en comparació amb la resta de territori ebrenc. En la franja entre l'Aldea i Camarles predominen les terres de cultiu respecte als conreus llenyosos i als conreus herbacis. Al llarg del riu entre Tortosa i Xerta, hi ha tant terres de cultius com de conreus llenyosos, amb una escassa presència d'herbacis.

Al voltant d'Amposta hi ha un aprofitament intensiu del sòl amb terres de cultius i conreus herbacis, i amb presència més minoritària de conreus llenyosos i terreny forestal. En canvi, apropant-se a Sant Carles de la Ràpita, predomina tant el conreu d'herbacis com les terres de cultius (l'horta, els cítrics i oliverar).

En aquesta unitat eminentment agrícola es destaquen els següents cultius:

- Herbacis de regadiu (blat de moro, alfals, patata, remolatxa, tomàquet,...). Es troben en els terrenys al·luvials al marge del riu. Són les terres més fèrtils, regades amb l'aigua dels canals de rec de la Comunitat de Regants.
- Cultius llenyosos de cítric i fruita dolça (albercoquer, taronger, mandariner, llimoner, vinya, presseguer). S'han aplanat les terrasses i s'han agrupat les antigues parcel·les d'horta.
- Cultius llenyosos de secà (olivar, garrofer, ametller). S'ubiquen a les parts més elevades de la unitat. És a dir, a les primeres terrasses del riu.
- Arrossars. Es troben en parcel·les fragmentades. Se situen majoritàriament al llarg dels dos segments sud de la unitat, cap a Sant Carles i cap a l'Ampolla, al límit de la unitat del Delta.

Al nord de la unitat, al tram fluvial més estret, hi predominen els conreus de cítrics, tot al voltant dels nuclis. Als marges de la unitat, on la pendent esdevé més pronunciada, es troben fruiterars alts, predominantment de secà amb conreus d'oliveres (*Olea europaea*), d'ametllers (*Prunus dulcis*) i de garrofers (*Ceratonia siliqua*). En la cruïlla de la unitat, on es separen els dos trams laterals cap al mar, hi ha un mosaic d'habitats bastant diversificat, on s'alternen conreus herbacis extensius de regadiu, conreus de cítrics, màquies i garrigues amb margalló (*Chamaerops humilis*), llentiscle (*Pistacea lentiscus*), ullastre (*Olea europaea var. sylvestris*), pedreres, arrossars i fruiterars alts, especialment de secà, i també una presència important de conreus abandonats.

Més a prop del Delta, el paisatge actual és principalment agrari i s'hi combinen conreus d'oliveres i fruiterars principalment de regadiu, com presseguers (*Prunus persica*), pereres (*Pyrus communis*) i altres, i finalment també hi ha nombrosos arrossars pròxims a la unitat del Delta. Cal esmentar que a prop dels desguassos dels arrossars, hi ha canyissars i restes de comunitats halòfiles i halo-nitròfiles.

Principals usos del sòl - Paisatge Fluvial de l'Ebre

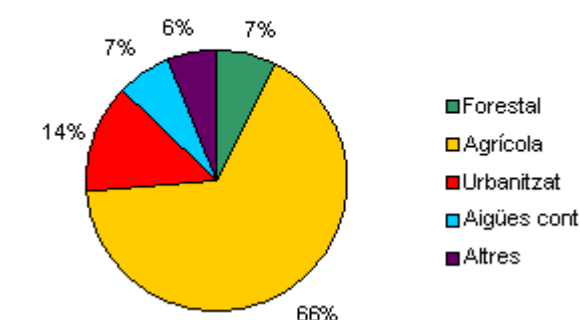


Figura 15.13. Usos i cobertes del sòl al Paisatge Fluvial de l'Ebre
Font: elaboració pròpia a partir del SIGPAC 2006 del DAR

Principals usos del sòl. Àmbit General

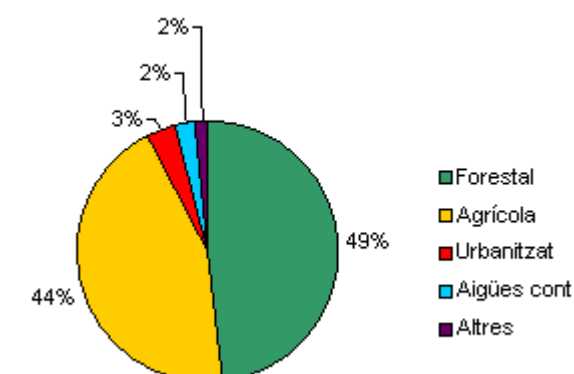


Figura 15.14. Usos i cobertes del sòl de les Terres de l'Ebre
Font: elaboració pròpia a partir del SIGPAC 2006 del DAR



Figura 15.15. Arrossars a la zona de la Carrova. TM Amposta.

Per altra banda, la configuració actual d'alguns nuclis té l'inici en les torres d'origen feudal i la seva distribució en el territori, que respon a criteris topogràfics i de protecció. (Torre de la Carrova, Torre de Campredó).

Tot i amb això, l'augment de l'edificació disseminada, la formació de nous nuclis urbans que han acabat per segregar-se, la formació d'urbanitzacions de més o menys luxe i l'aparició de naus industrials al llarg dels eixos viaris, ha representat un canvi elevat en l'estructura dels nuclis urbans.

El terme municipal de Tortosa està compost per diferents nuclis urbans, la majoria de petites dimensions. A banda dreta del Canal de l'Esquerra, adjacent a la carretera T-301 hi ha un conjunt de cases, que van formant el nucli de població adscrit al municipi de Tortosa anomenat Bitem. Tant aquest nucli com els assentaments propers de Santa Rosa

de Lima i de Masada de Gassol, estan rodejats d'un mosaic variat de terrenys agrícoles. Encara que hi hagi poca intensitat d'assentaments urbans, s'ha de notar que a la vora de la T-301 hi ha una presència puntual i difusa de cases unifamiliars que es localitzen directament al llarg de la carretera, des de Santa Rosa de Lima fins a Tortosa, constituint un exemple de «polarització del teixit urbà». El paisatge agrícola al voltant del nucli de Tortosa es presenta molt fragmentat amb petites parcel·les cultivades sobretot amb fruiters, cítrics i una discreta horta (horta de Sant Llàtzer, horta de Sant Vicenç i Horta del Pimpi).

El nucli de Campredó es troba per sota del polígon industrial del Baix Ebre, i s'ha anat formant a la vora de l'actual GR-192 que puja fins al Coll dels Rajolers. Al voltant hi ha una franja agrícola amb una forma peculiar de mitja lluna on prevalen els cultius de fruita i l'horta tradicional, entre el riu i el canal de l'esquerra. Tot el conjunt urbà es troba emplaçat a una cota superior respecte la del riu, una terrassa fluvial coneguda típicament com roquissars, amb la presència d'aqüífers subterranis al sud est de la unitat. Això fa que la posició del nucli sigui molt peculiar dins de la plana al·luvial del Ebre.

Al voltant del nucli d'Amposta hi ha una dispersió accentuada del teixit urbà fins a l'anell de la C-12 i altres petites urbanitzacions a la vora d'algunes carreteres com la T-344 que arriba a Santa Bàrbara i la T-345 fins a Freginals.

Les urbanitzacions properes a Roquetes, Tortosa i en part, Amposta, són utilitzades principalment per gent del territori, que hi tenen una segona residència d'estiu, com un record del costum de la vida rural, quan hi havia feina al camp, o com a residència permanent.

El nucli urbà de Sant Carles, ha triplicat el tamany que tenia a l'any 1956, creixent cap al sud. Al seu voltant s'implanten algunes naus. Les edificacions disseminades al llarg de la N-340, no presenten variacions significatives, encara que avui la dinàmica de creixement urbà de Sant Carles de la Ràpita s'estén cap al municipi d'Alcanar (Montsià Mar, Solimar, Cases d'Alcanar). Entre Amposta i la Ràpita i fins al límit de la carretera N-340 el paisatge és de conreus de regadiu, a partir d'aquesta línia el paisatge canvia una altra vegada, deixant pas a un mosaic d'oliverars i de fruiters que progressivament es van substituint fins als peus de la Serra del Montsià.

A l'altre braç de la unitat el nucli de l'Aldea és més compacte, encara que hi hagi molt teixit disseminat al voltant, sobretot al sud de la N-340 fins al marge de la unitat fluvial amb el Delta. Molt a prop del nucli urbà hi ha un exemple de poble-camí, l'Hostal dels Alls, estructurat al llarg de la nacional, i el Raval de Fartallops, amb un model d'urbanització dispersa.

En algunes zones el creixement ha estat molt ràpid, donant llocs a perifèries que sovint són zones de transició banals. Es localitzen principalment al llarg de la nacional i de les carreteres que uneixen Tortosa, Roquetes i Amposta, Amposta i Sant Carles, l'Aldea Camarles, i de forma satèl·lit als nuclis urbans.

En l'actualitat els polígons industrials més importants es localitzen a Tortosa i al seu entorn: Catalunya Sud amb les seves ampliacions, el polígon del Baix Ebre, polígon de mercaderies situat a l'Aldea, polígon de les Tosses a Amposta. La resta de poblacions tenen petites àrees on es localitzen principalment tallers mecànics, tallers artesanals, naus d'emmagatzematge i cooperatives.



Figura 15.16. Paisatge urbà del nucli urbà d'Amposta.

El paisatge fluvial de l'Ebre és una de les unitats per on passen més infraestructures. Per exemple, la creuen la via de tren Barcelona-València, més coneguda com la línia del «corredor mediterrani» i l'Autopista AP-7 o autopista del Mediterrani. Aquest eix passa molt a prop de l'Ampolla, i segueix a la vora de l'Aldea i d'Amposta. Un altre viari estratègic és la carretera nacional N-340. La carretera C-12 també coneguda com l'Eix de l'Ebre, acreua de nord a sud la unitat.

La C-42 comunica Tortosa amb l'Aldea, amb un rol estratègic pel fet de facilitar la connexió amb els principals polígons industrials de la zona, com el del Baix Ebre a Campredó i el nou polígon de Catalunya Sud. A més hi ha tot un sistema de caràcter comarcal i local, que dona lloc a una xarxa bastant densa de viari motoritzat: la T-301 (Assut de Xerta-Tivenys-Bítem-Tortosa) molt a prop del Canal de l'Esquerra; la T-342 que entra a la unitat fluvial a Roquetes des de Alfara de Carles i arriba a Tortosa; la T-331 que surt de Vinallop i segueix cap a Ulldecona; la TV-3401 en el tram L'Aldea-Camarles, al llarg del canal Nou de Camarles; finalment la TV-3408 des d'Amposta fins a Sant Carles, que es troba al costat del canal de la Ràpita durant tot el seu recorregut.

Expressió artística del paisatge

El riu Ebre és la imatge més representativa d'aquesta unitat, i és així com es reflecteix tant en la producció literària com en la pictòrica. El riu, el paisatge agrari al voltant de les terrasses fluvials, els pobles, i sobretot la gent que viu en aquest territori, són els protagonistes del llegat literari que s'ha produït en els últims dos segles. Es parla d'una riquesa del paisatge que es percep i es tradueix amb sensacions visuals, sonores i sentimentals que fan que també els valors simbòlics conformin la identitat sorgida de persones, riu, pedres, terra, fang...

A nivell literari existeixen autors i obres destacables. Aquestes van des del riu mític i sensorial de la poesia de Gerard Vergés fins a la memòria humanitzada de Bladé Desumvila. Altres fragments i els seus autors són els següents:

«Y puix no trob's altre poble antich en tota aquesta ribera des de assí a la mar sinó aquest de Tortosa, de créurer és que aquest serà lo que edificà Túbal en la entrada del riu Ebro, que puix no distava de la vora del riu, segun que llavons era més de una llegua, perquè com he dit la mar en aquell temps pasava desà Amposta i arribava fins a Campredó y la Carrosa, bé's pot dir que era Tortosa» (Despuig, 1981).

«He vist la catedral. La Seu de Tortosa és tan fina i sensible com la de Barcelona. El claustre, una pura delícia. El conjunt gòtic és d'una aguda sensibilitat. Però la gran fàbrica té poca visualitat externa; queda embotida, en certa manera, a la ciutat; sembla ofegada, aclaparada per les cases [...]. Tortosa fou una població excepcionalment rica i puixant. ¿No hi hauria una mica de diners per a aconseguir que la catedral pogués ésser dignament contemplada?» (Pla, 1971).

«Trepitjades a peu pla, les hortes que hi ha de Tortosa als Alfacs constitueixen una fantàstica simfonia de verds, una autèntica borratxera vegetal. A banda i banda dels canals eficaçissims que reguen les feixes innombrables de la rodalia d'Amposta, la fortuna que floreix amb les plantes és un testimoni irrefutable» (Casas, 1911).

«Aquí, als meus peus, quasi a l'abast de la mà, veig Sant Carles de la Ràpita. És un matí transparent, net, rentat per la pluja. El poble apareix límpid, obert, precís en tots els seus petits detalls. D'ací estant veig la seva albereda (albereda sense àlbers); veig també la seva plaça oberta, que gairebé forma una creu amb l'albereda; els seus carrers amples que menen la mar, la torre de l'església, les fàbriques, el port» (Juan, 2002).

«Recordo que després de Bítem, ja al pla, i abans d'arribar a Tortosa, el girar de les rodes de la meva bicicleta s'acompanyava amb les voltes lentes de les sínies àrabs, de fusta, amb els cadufs tan sobris i tan bonics de terra cuïta» (Espinàs, 1978).

També es poden destacar les descripcions dels elements naturals i arquitectònics del paisatge com les de Manuel Pérez Bonfill a *Escrits del riu* (1991):

«Pel pont nou, cayards a babord, però pescadors de canya a estribord; al peu de Vinallop: riu, via del tren, canal i carretera, tot en un feix; l'illa de Blanquet...els bous salvatges [...] les torres de la Cárrova (fent referència també al Montsià) arrossegant història [...] el pont penjat [...] i l'embarcació Danae (la muleta construïda pel mestre d'aixa Isaïas Vilàs» (Pérez, 1991: p.40).

Amb la publicació *Escrits de riu* (Salvador Tarragó entre d'altres, 1991) es va iniciar la col·lecció «Lletres de l'Ebre» destinada a reunir textos que tinguessin significació rellevant per la cultura i la història de les Terres de l'Ebre.

«L'Ebre com a tema directe o indirecte en forma d'evocació viscuda, de retrobament d'identitat essencial de desesperança amarga per la seva quasi desaparició o com rerafons de recerques personals juvenils és una de les qüestions que conscient o inconscientment ha estat a la base de les recerques creatives dels escriptors d'aquestes terres» (*Escrits del riu*, 1991).

L'escriptor riberenc Artur Bladé Desumvila, en parlar dels antics barquers, digué:



Figura 15.17. TV-3408 des d'Amposta fins a Sant Carles de la Ràpita paral·lela al canal de navegació de Carles III.



Figura 15.18. César Estrany. *La Torre de la Carrova*. Amposta, 2005.



Figura 15.19. Frederic Mauri. *La fàbrica de ciment*. Xerta.



Figura 15.20. Benet Espuny. *Ribera de l'Ebre entre Bítim i Tivenys*.

«La vida del barquer sembla descansada i no ho és pas. Sembla tranquil·la i és inquieta. Cal respirar nit i dia a l'aire del riu sempre humit i a l'hivern molt fred. El barquer ha d'estar constantment al peu del canó amb les cames arremangades... a l'estiu, quan no passa, s'entreté pelant canyes o fent canyissos al costat de la caseta i a l'ombra del canyar... a l'hivern, la vida no és envejable, el riu baixa gros, cal vigilar les crescudes i prevenir les sorpreses. Cal moure sovint els ponts i amarrar bé la barca» (Soler, 2008).

La necessitat de demostrar que les Terres de l'Ebre també estan plenes de riqueses, ha estat motiu d'una sovintejada reivindicació i una voluntat de donar a conèixer el seu valor patrimonial. Aquesta reivindicació ha tingut la seva màxima expressió sobretot a l'espai del riu, abans, per l'important rol de la navegació i de l'agricultura; més tard, a causa del projecte de transvasament d'aigua de l'Ebre. Des d' *Escrits del riu*, publicacions nascudes des de l'associacionisme (Amics de l'Ebre), dins de l'àmbit literari, fins als versadors o cantadors de musiques com Canalero, Teixidor i les seves rondalles, han deixat petjada mitjançant el folklore popular que tan de prop i de forma tan directa ha arribat als pobles, les festes i la gent que hi participava en elles.

Dins el panorama pictòric, es manifesta interès per l'estructura urbana dels nuclis més estratègics i del territori a gran escala, dominat pel riu i pels canals. El pintor flamenc Anton van den Wyngaerde va pintar la ciutat de Tortosa l'any 1563. El pintor flamenc pinta la ciutat amb muralles i castells, en un intent de representar una ciutat estratègica, encreuament concorregut de camins, i port fluvial i marítim. Es va



Figura 15.21. Ferran Arasa. *El canal* (c. 1951-52) Oli sobre tela. 37 x 46 cm. Premi Ciutat d'Amposta.



Figura 15.22. Santiago Soro. *Aqua*, 2007. Monument al Regant. (El pagès, la R de regant, el camí en forma d'ona per on fluirà l'aigua)

proposar per formar part d'un corpus de les principals ciutats hispàniques encarregat per Felip II.

Baldomer Galofre (Reus, 1846-1902), dins el seu treball per a realitzar un «Àlbum de Catalunya» dibuixa detalls dels pobles, entre els que figura la ciutat de Tortosa.

José Benet Espuny (Tortosa, 1920) aporta obres pictòriques del riu amb un difuminat cromàtic de suaus tonalitats i transparències.

L'obra de Ferran Arasa (Tortosa, 1905-1992) es caracteritza per una llengüatge cap a l'expressionisme, podent-se definir com «el gran pintor local». Les seves primeres exposicions les realitza a Tortosa i també a Barcelona: *La vall tortosina*, *El canal*, *Mig Camí*, són obres de la seva terra, on es va sentir sempre totalment atrapat i de la qual en va saber absorbir molts dels seus paisatges (Fabra, 2005).

L'artista César Estrany va representar la torre de la Carrova l'any 2005, tot i així, va optar per fer-ho amb una imatge anterior a la seva restauració. Un altre artista destacable per les seves obres és Francesc Llop i Marquès (1873- 1970).

Finalment la importància d'un oli de Frederic Mauri, *La Fàbrica de ciment*, de l'Assut de Xerta, que pinta de manera abstracta allò que ha fet possible la transformació del territori: el ciment hidràulic.

La Comunitat de Regants de l'esquerra - Sindicat agrícola de l'Ebre durant l'any 2007 va celebrar el centenari de la seva creació. Amb aquest motiu s'ha organitzat un concurs per tal de produir el monument al regant. L'artista guanyador va ser Santiago Soro amb una escultura on el camí del pagès comença amb una R (de regant) i continua per on flueix l'aigua.

Valors en el paisatge

Pel que fa a **valors naturals i ecològics**, en aquesta unitat hi ha l'EIN Illes de l'Ebre amb una extensió de 55,4 ha, format per l'Illa d'Audí, la de la Xiquina i la de Vinallop. Aquests espais representen un conjunt de biòtops-pont que faciliten el desplaçament de multitud d'ocells de zones humides, des dels aiguamolls litorals vers l'interior de la península ibèrica.

A més a més, 57,1 ha de l'EIN Delta de l'Ebre es troben dintre d'aquest territori (els anomenats Ullals de l'Arispe i Baltasar) i també 20,3 ha de l'EIN Serra de Montsià. Cal afegir que l'EIN Illes de l'Ebre està designat com a ENPE sota la categoria de Reserva Natural de Fauna Salvatge de les Illes de l'Ebre, mentre que els Ullals de l'Arispe i Baltasar pertanyen al Parc Natural del Delta de l'Ebre.

Altres àmbits que no gaudeixen de protecció específica, però es consideren d'alt valor ecològic són: l'Illa del barranc dels Estrets, al sud del nucli de Bitem, uns 500 metres a sud de l'Illa d'Audí, ocupa poc més de 2 ha. Aquesta illa ha evolucionat en poc temps cap a una formació arbòria densa constituint un bosc de ribera de notable entitat i interès conservacionista (salzedes arbustives i saulic). El seu interès es veu reforçat per la presència de lligabosc valencià doncs a Catalunya

només es localitza en alguns punts de les Terres de l'Ebre. L'aiguabarreig de la riera de la Galera, que desemboca a l'Ebre al sud de Tortosa, és una altra zona humida, que funciona com biòtop-pont entre grans zones humides: destaca per la presència d'amfibis de notable singularitat, i pels retalls de bosc que es conserven, com albereda i tamarigar (hàbitats d'interès comunitari).



Figura 15.23. Ullals de l'Arispe al marge dret del pre-delta

El marjal de Campredó, d'uns 7,5 ha d'extensió, se situa al límit de la terrassa fluvial, vora l'actual llera d'inundació del riu i indret on se sol produir localment un important aflorament d'aigües subterrànies que alimenta els aiguamolls. El valor ecològic d'aquest indret es degut a la notable diversitat de la vegetació: les espècies helofítiques formen masses extenses amb un clar predomini del canyís de sòls salabrosos. A les zones més elevades, amb una inundació més ocasional, hi predominen els herbassars de ciperàcies altes i les jonqueres (hàbitat d'interès comunitari). Hi ha també claps dispersos de bosc de ribera, amb espècies com l'om, el freixe, el salze blanc i els tamarius. Els Ullals de la Carrova, encara que ocupin una àrea de 0,1 ha, són un conjunt de notable interès hidrològic format per dos afloraments de l'aquífer que allotgen una gran diversitat biològica. Pels marges prospera el canyissar i en un sector hi ha un clap de bosc de ribera, format per àlbers i oms.

Respecte al valor natural, (i també estètic, cultural i històric) que tenen determinats exemplars d'espècies arbòries, aquesta unitat acull quatre arbres declarats monumentals pel Decret 214/1987 de la Generalitat de Catalunya. En primer lloc s'hi distingeix l'Om de Burjassénia (*Ulmus minor*), ubicat dintre la masia homònima, al terme municipal de l'Aldea, just al costat de la carretera N-340 que travessa aquest municipi. En

segon lloc, al municipi d'Amposta hi destaca l'Àlber de la Descàrrega (*Populus alba*), ubicat a la riba del riu Ebre. Al terme municipal de Tortosa, prop del nucli de Bitem, hi ha l'arbre monumental conegut com a Plàtan de Bitem, de l'espècie *Platanus hispanica*, ubicat a l'Hort del Caramel, al costat de la carretera T-301. Finalment, just al límit entre aquesta unitat i la Plana del Baix Ebre – Montsià hi ha l'anomenat Eucaliptus de Jesús (*Eucalyptus camaldulensis*), ubicat al costat de l'Eix de l'Ebre (C-12).

Al llarg del riu es troben moltes peces de patrimoni arquitectònic que tenen **valors històrics-culturals**: torres d'origen andalusí o feudal, ermites, restes romanes, la arquitectura tradicional dels masos que recorden un ús agrícola antic, i tota mena de patrimoni hidràulic com ponts, sínies, casilles dels guardacanal, la fàbrica de ciment a prop



Figura 15.24. Fàbrica de ciment amb valor històric-cultural i Assut de Xerta i Tivenys.

de l'Assut (s. XX), la farinera de «la Jesusa» (1870 aprox.), Molins del Comte (1150 – s. XX), Mina d'aigua del Mas de Sant Pau, Molins d'arròs del Castell d'Amposta (1860 aprox.), resclosa d'unió entre canal de navegació i el riu (1860 aprox.) al nucli d'Amposta. La majoria d'elements són dels segles XIX o XX, no obstant tenen una importància destacable per la conformació actual d'aquest territori.

També s'han identificat **valors religiosos i espirituals**. A l'espai més pròxim al riu hi ha moltes esglésies, la majoria concentrades al nucli de Tortosa i algunes ermites: al braç sud de la unitat hi trobem l'ermita de la Mare de Déu del Montsià (Amposta), mentre que al braç que va en direcció nord-est n'hi trobem dues: la de la Mare de Déu de l'Aldea, que forma part d'aquest mateix municipi, i una altra, que pertany al terme de Camarles, situada just al costat del Castell de la Granadella. Al marge esquerre de l'Ebre, entre els nuclis de Tortosa i Campredó se'n localitzen dues més, la de la Mare de Déu dels Àngels de la Petja i l'ermita de l'Ardiaca. La vinculació d'aquestes ermites amb el paisatge no és gaire estreta tot i que, per a molts dels visitants, és una manera d'entrar amb contacte amb el paisatge on es troben.

Entre els **valors simbòlics i identitaris** d'aquest paisatge, hi ha el sistema de torres de defensa, així com les infraestructures hidràuliques i les embarcacions per la navegació de l'Ebre. També és un espai identificat amb el llaut (o llagut), les pontones, les mulettes o els passos de barca. Tots aquests elements tenen una vinculació molt forta al territori. Llocs puntuals com l'Assut i la peixera de Xerta, la resclosa d'Amposta, el Pont del Mil·lenari a Tortosa o el Pont Penjant a Amposta, representen unes referències pels ciutadans.



Figura 15.25. Pont Penjant d'Amposta. Referent identitari del paisatge fluvial de l'Ebre.



Figura 15.26. Torre de la Carrova. Al fons, les primeres terrasses al·luvials del riu Ebre.

En relació amb els usos tradicionals del territori, els murs de pedra en sec, que abans es realitzaven per alliberar la terra de les pedres i crear terrasses per poder cultivar, formen part de l'imaginari col·lectiu com record d'antigues practiques agrícoles.

Als elements naturals de valor local, o als espais PEIN del riu (les illes), se'ls reconeix un **valor social**, així com els espais lliures i els parcs urbans com el passeig fluvial d'Amposta o altres (a Tortosa, a



Figura 15.27. Torre de defensa de Font de Quinto

Sant Carles de la Ràpita, a Camarles), la via verda des de Xerta a Tortosa i els GR s'identifiquen com espais d'agregació social en un entorn d'interès paisatgístic o trajectes transitats per anar a visitar espais d'interès natural. L'antiga via de la vall de Zafan és un trajecte que potencialment s'està valoritzant per un ús social.

Els canals de la dreta i l'esquerra de l'Ebre sempre han anat associats a un ús social pels habitants de la zona que aprofiten l'aigua per banyar s'hi i els camins de manteniment dels mateixos per caminar o anar en bicicleta.

El riu s'identifica com l'element primari que genera un **valor productiu** en aquesta unitat. Juntament amb els sistemes de canalització, és responsable de l'ús passat i recent del sòl. El valor productiu del riu està vinculat també a la navegabilitat, i a un ús turístic dels espais relacionats amb l'aigua. Es tracta d'una pràctica que s'està desenvolupant des de fa pocs anys amb èxit, degut a l'augment d'un turisme atret pels elements naturals i pel paisatge.

En relació al **valor estètic** del paisatge d'aquesta unitat, es poden anomenar les formacions rocoses dels marjals a la vora de les terrasses fluvials, sobretot al llarg de la carretera des de Tortosa fins a Amposta, el mosaic agrari i ambiental amb colors que varien estacionalment: el verd intens de l'arròs a la primavera, el groc-palla de l'arròs al setembre, quan està a punt de fer-se la recol·lecció, la varietat de colors de l'horta a la vora del riu, el verd fosc de la vegetació de ribera i el contrast de tots aquests elements amb la làmina d'aigua.

Les fileres d'arbres a l'entrada dels pobles com l'entrada sud de Tortosa per la C-12 i l'entrada a l'Aldea des del Delta per l'ermita, són elements configuradors del paisatge molt valorats estèticament. El mateix cas és el de les fileres de xipresos. Aquestes fileres serveixen de paravent als conreus, però han acabat donant forma a certs espais de la unitat i, més en concret, al marge esquerre del riu. Una zona molt representativa és entre Amposta i l'Aldea, vista des de la N-340.

Pel que fa a al paisatge construït, les torres de defensa són elements ben visibles en el territori, sobretot des de la plana fluvial (torre de la Carrova, torre de Campredó, Torre de Camarles o de l'Aldea), així com ho són les construccions de pedra en sec, sobretot visibles al vessant de l'Aldea-Camarles, a nord de la autopista AP-7. Aquests elements són sovint punts de referència molt valorats per la població.

El conjunt dels nuclis històrics com el de Tortosa, o el vessant riberenc del poble d'Amposta amb el pont penjant, o la impremta urbanística de Carles III a Sant Carles de la Ràpita, són estèticament valorats pels ciutadans com patrimoni d'aquest àmbit.

També s'han de mencionar els lligallos o antics camins ramaders, com el Lligallo del Ganguil i el Lligallo del Roig, que creuen les poblacions de Campredó i l'Aldea. Aquests nuclis s'estructuren al llarg de l'antic camí ramader i són una singularitat de l'àmbit de les Terres de l'Ebre.

Principals rutes i punts d'observació i gaudí del paisatge

Aquest paisatge disposa de dos miradors privilegiats, el Castell de la Suda a Tortosa i la Torre de la Carrova. Des d'aquests miradors es pot observar tot el Paisatge fluvial de l'Ebre i tot el sector meridional de les Terres de l'Ebre, emmarcades pels conjunts muntanyosos dels Ports, serres de Cardó-Boix i serra de Montsià.

El Castell de la Suda està ubicat sobre mateix de la ciutat de Tortosa, i és el millor mirador per contemplar des de una posició privilegiada el barri antic de la ciutat. En direcció a Ponent, la Suda ofereix les millors i més extenses vistes, en un primer pla el riu Ebre és l'element dominant. Des d'aquest lloc s'observen amb claredat els ponts que creuen el riu i els nuclis propers del barri de les Ferreries i, més lluny, el casc urbà de Roquetes. En un segon pla les vistes ofereixen les millors perspectives dels vessants dels Ports on hi sobresurt el cim del Mont Caro. Un altre element dominant en aquesta direcció és l'extensa plana de la Galera, les vistes de la qual s'estenen fins més enllà del riu Sénia. Vers el Sud les vistes queden emmarcades per la silueta més llunyanca de la Serra del Montsià que delimita el pas del riu abans d'entrar a la plana del Delta. La Suda també és un bon mirador dels vessants de les serres de Cardó i el Boix.

La torre de la Carrova està situada en el talús de l'Ebre que delimita les terrasses fluvials de la gran plana de secà. La seva ubicació privilegiada respon a les funcions defensives per les que va ser construïda. És un excel·lent mirador per contemplar les terrasses fluvials fins a Tortosa. Les vistes des de la Carrova són molt interessants perquè representen una síntesi de la gran diversitat d'activitats que conflueixen en aquesta unitat de paisatge: els ponts de l'autopista i del ferrocarril, els polígons industrials de recent creació, els centres urbans d'Ampostà i l'Aldea, els conreus de regadiu de les terrasses, etc. Més llunyanes, les vistes dels Ports i sobretot de la serra del Boix actuen com a escenaris de fons.

Les vies senyalitzades més importants són:

- Via verda de la Val de Zafàn. Ressegueix el traçat de l'antiga via de ferrocarril en direcció a la Terra Alta. Els pocs desnivells del seu traçat el converteixen en ideal per a fer-ho en bicicleta, a més de travessar diversos túnels, passa encaixonat pel talús de la pròpia via de tren. Les vistes més espectaculars s'ofereixen des dels ponts que creuen els barrancs, d'entre els quals cal assenyalar el de Xiveli, el de la Conca de Sant Julià i el dels Molins.



Figura 15.28. El cultiu de l'arròs ha augmentat en superfície durant els darrers anys.

- Camí de Sant Jaume de l'Ebre. Aquest camí històric recorre la unitat per la vora del riu. El tram d'Ampostà fins a Tortosa ho fa pel marge esquerre del riu resseguint les vores dels camps de conreu, aquesta part del trajecte passa prop d'alguna de les torres de defensa instal·lades en aquesta banda del riu: la Torre de Campredó, la torre de Soldevila i la torre de la Petja. A partir de Tortosa, el Camí de Sant Jaume després de creuar el riu pel barri de Ferreries pren direcció nord pel marge dret del riu Ebre. Un cop passat el nucli de Roquetes, el camí s'apropa al marge del riu. Entre els elements propers s'hi poden destacar la torre del Prior i el Mas del Bisbe. A l'altura d'Aldover, el camí creua els camps de tarongers que omplen els replans de les terrasses fluvials.

- Via Augusta. Aquesta via romana, en arribar a l'Ebre, presenta dues variants: la variant costanera, que a l'alçada de l'Ampolla entra en la unitat per dirigir-se, tot vorejant el Delta, vers Ampostà i Ulldecona; i la variant de l'interior, que uneix el Perelló i Tortosa, passant pel Coll de l'Alba, i un cop travessat el riu, dirigir-se vers la Galera. Un altre variant de l'anterior passa per la base de la serra del Boix. Totes aquestes variants de la Via Augusta estan senyalitzades i el seu recorregut permet passar per indrets que, en general, es conserven en bon estat.

Els Camins de gran recorregut (GRs) que travessen la unitat ho fan seguint a més o menys distància els camins assenyalats anteriorment. Aquests són:

- El GR-92. Uneix per les vores interiors del Delta els nuclis de l'Ampolla i de Sant Carles de la Ràpita.

- El GR -99. Ressegueix el riu Ebre en el seu trajecte cap a la comunitat autònoma d'Aragó.

- El GR-192. Partint d'Ampostà, aquest GR comparteix el primer tram per l'esquerra del riu amb el GR-99. La particularitat d'aquest trajecte de Gran Recorregut és que passa per l'interior pre-litoral, alguns trams en ressegueix camins històrics, com el camí de la Fullola, i entra en terres del Camp de Tarragona després de travessar la serra de Llaberia.

Dinàmica actual del paisatge

El canvi paisatgístic que s'està produint en aquest territori, és causat principalment per dues dinàmiques: per una banda, l'abandonament de cultius, principalment on el sòl és més desfavorable per a la activitat agrícola, i per una altra banda, l'increment de l'activitat industrial en diferents punts, localitzats especialment entre el triangle Tortosa-Aldea-Ampostà, on apareixen noves àrees amb tendències de creixement. Un exemple, és el Polígon Catalunya Sud.



Figura 15.29. Obres d'urbanització i primers edificis de la nova taca urbana del terme municipal de l'Aldea, a la vora del riu Ebre i disgregada del nucli urbà actual.

En relació al paisatge agrari, s'està produint una clara disminució del nombre d'explotacions, i per contra, està augmentant la seva dimensió a causa de l'increment de la mecanització i la introducció de nous cultius. En particular, al marge esquerre del riu, tots els municipis perden un nombre important d'explotacions i en particular, Tortosa i Xerta, amb un percentatge de pèrdua del 1982 al 1999 del 42% i el 33% respectivament. Al marge dret també hi ha pèrdues importants: Ampostà va perdre un 35% de les seves explotacions, i Sant Carles de la Ràpita un 31%.

El cítric és un dels cultius que ha tingut més dinamisme durant els últims anys en aquesta unitat. Des de finals de la dècada dels anys 90, el cítric no havia deixat de créixer (en superfície) però en aquests moments està substituint-se per plantacions d'olivera jove especialment en varietat arbequina. Aquests darrers anys, el futur del cítric està experimentant un moment d'incertesa lligat al procés de globalització del mercat de fruites i verdures, amb una competència de preus amb països tercers. L'oportunitat del cítric (amb una forta prevalença de mandariner respecte al cultiu de taronger), actualment, aposta pel mercat de proximitat amb l'impuls de la marca de qualitat que ha obtingut un reconeixement a les Terres de l'Ebre: IGP clementines de

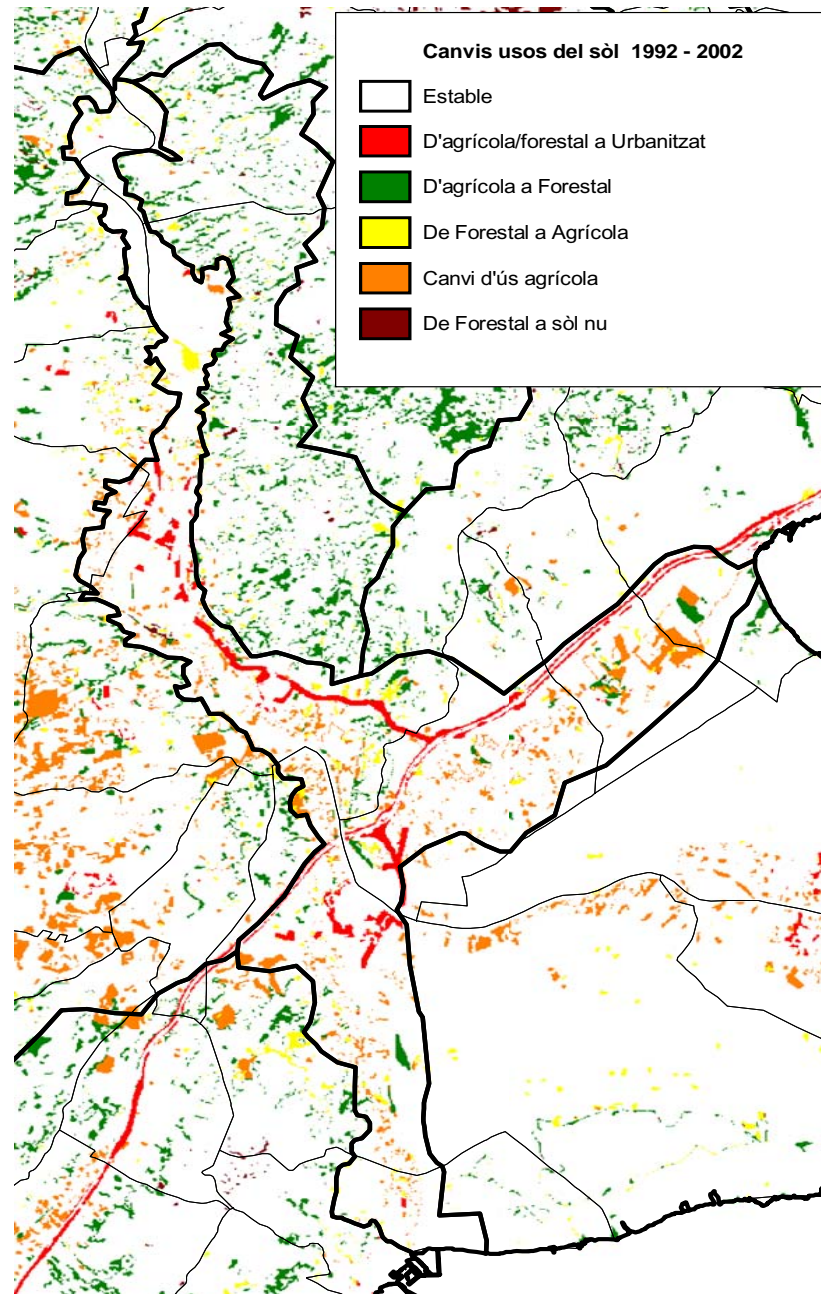


Figura 15.30. Dinàmica dels usos del sòl al paisatge fluvial de l'Ebre 1992-2002. Font: Elaboració pròpia a partir de la cartografia DMAiH tractada per Àmbit Rural (2006).



Figura 15.31. Noves urbanitzacions al pre-delta. En aquesta imatge s'observa una que hi ha al terme municipal de l'Ampolla.

l'Ebre.

El cultiu que s'ha vist incrementat en aquestes terrasses ha estat el de l'arròs, la majoria amb explotacions petites. L'elevat grau de mecanització de les pràctiques agrícoles i l'aportació de subvencions per part dels ajuts agroambientals i per la PAC, són dos dels motius principals pels quals aquest cultiu ha vist incrementat la seva superfície.



Figura 15.32. Activitat extractiva en actiu als Argilers de Campredó.



Figura 15.33. Nucli antic de Tortosa amb la degradació com a principal impacte detectat en aquest indret.

Pel que respecta a la fruita dolça de la Ribera d'Ebre, els rendiments són força elevats en comparació amb la resta de la demarcació pel fet que hi ha regadiu. Cada cop més, la producció Integrada pren un paper més rellevant en aquesta zona.

La producció d'olivera, es troba representada en quasi la seva totalitat

per la producció d'olives per a almàssera, sent la producció per a consum en verd molt localitzada.

Pel que fa al marge dret de la franja longitudinal des de Xerta fins a Amposta hi ha moltes oliveres. S'estima que unes 25.000 ha d'olivera podran tenir assegurades les produccions d'olivera si tenim en compte els nous regs de suport projectats a les Terres de l'Ebre. Un aspecte a destacar d'aquest conreu a Terres de l'Ebre és el patrimoni que hi ha darrera d'aquest cultiu: murs de pedra en sec i masos que es poden malmetre amb dinàmiques d'abandonament d'explotacions del cultiu d'olivera. Algunes d'aquestes oliveres, són traslladades a centres de jardineria per a la venda o trasplantades als jardins de xalets o espais públics.

El cultiu de l'ametller durant els darrers anys ha anat disminuint en superfície. Als camps de plantacions d'ametllers, la mecanització del cultiu està produint una pèrdua del sotabosc, fet que provoca una disminució de la diversitat del sòl agrícola.

La progressiva expansió del sòl urbanitzat i de les àrees industrials implica una major quantitat d'infraestructures com la recent autovia Tortosa-Aldea. També es preveu el desdoblament de la N-340 de tal manera que pugui facilitar l'accés a tots aquests espais considerats nous motors econòmics de la zona.

En els darrers anys, els usos del sòl d'aquesta unitat són els que han patit més transformacions d'agrícola a urbà de totes les Terres de l'Ebre. El nucli d'Amposta, al centre d'aquesta dinàmica de creixement degut a la seva posició estratègica entre planes i el Delta, té un parc immobiliari en un procés de creixement accelerat. Les noves construccions sovint estan fora d'escala respecte al teixit existent, i apareixen noves ocupacions de sòl als extrems del poble, sobretot noves naus industrials en direcció a Sant Carles de la Ràpita a la vora de l'actual nacional N-340.

Entre Amposta i l'Ampolla hi ha una franja de territori amb una gran concentració d'eixos viaris, vora dels quals s'han implantat noves taques urbanes que han anat colonitzant aquest espai (entre l'autopista, la nacional i el corredor ferroviari) segons la tipologia de «polarització» urbana. De fet, aquest sistema està essent objecte d'un creixement molt important amb implantacions de urbanitzacions lligades a camps de golf, en concret al terme de l'Aldea limitant amb el terme municipal de Tortosa.

En canvi, els massos associats als conreus de regadiu estan patint processos d'abandonament, causats principalment per l'establiment dels seus ocupants en el nuclis urbans. Aquesta dinàmica no exclou la rehabilitació com a segona residència o com a allotjament rural d'algun d'aquests massos.

Per altra banda, a les Terres de l'Ebre està proliferant la indústria de grans dimensions i no contigua als nuclis, com el polígon de Catalunya Sud, vinculat a diversos nuclis (Tortosa, Amposta, l'Aldea) amb una tipologia d'indústria aïllada; aquest assentament industrial està pensat com elements intermodal, relacionat directament amb les vies de comunicació: C12, N-340, autopista, línia ferroviària. A més, també proliferen zones industrials de tamany petit i mitjà, com el polígon de Les Tosses a Amposta i un altre ubicat a l'entrada nord de Sant Carles de la Ràpita, i es localitzen en sòl urbanitzable noves naus industrials, concentrades al llarg de la mateixa N-340, entre l'Aldea i l'Ampolla, majoritàriament amb tipologia de naus industrials entre mitgeres o amb naus aparador.



Figura 15.34. Vistes de la Catedral de Tortosa i el riu Ebre des del Castell de la Suda.

Impactes i riscos

Aquesta unitat té un nucli urbà principal que és Tortosa i molts altres que van creixent a un ritme important: Amposta, Roquetes, l'Aldea, Camarles i part de l'Ampolla i Sant Carles de la Ràpita. A la vegada també alberga petits municipis com Xerta i Tivenys. Cada municipi segueix les seves pròpies dinàmiques, tot i això la unitat es caracteritza per la proliferació de la urbanització, molts cops de manera dispersa i allunyada del nucli urbà, al voltant d'algunes poblacions. La localització d'aquest nou sòl urbà és clau a l'hora d'avaluar-ne l'impacte. Són els municipis del pre-delta els que pateixen de forma més acusada aquesta dinàmica, i en concret, l'Aldea amb la *finca de la Palma* ocupant un espai històricament deshabitada.

Les infraestructures viàries, encara que ja fa molts anys que s'han construït, representen un impacte considerable per a la unitat. L'autopista AP-7 com a cicatriu en el paisatge i, les vores de la N-340 a l'entorn dels nuclis urbans de l'Aldea, Sant Carles de la Ràpita i les

vores de la C-42, entre l'Aldea i Tortosa, han estat ocupades per multitud d'equipaments de la més diversa gamma, des de naus comercials o industrials fins a centres de jardineria, passant per edificis de restauració o panells de publicitat, entre altres. Alguns dels equipaments, com algunes naus industrials del polígon industrial Catalunya Sud que se situen en llocs de visibilitat preferent des de la C-42 i generen un impacte visual considerable.

Un impacte bastant generalitzat associat a les ciutats, viles i pobles és la degradació dels nuclis antics. El cas més clar, per l'importància del patrimoni que conté i per l'extensió de l'afectació, és el de Tortosa, que compta amb un dels nuclis antics més valuosos i a la vegada més degradats de Catalunya, tant des del punt de vista urbanístic com social. Segons el Pla Integral del Casc Antic de Tortosa, la meitat dels edificis, prop de mig miler, requereixen obres de rehabilitació. El pla també reflecteix problemes econòmics i socials com alts índexs d'atur, immigració i persones amb risc d'exclusió social.

En aquesta unitat les activitats extractives, en general, són molt visibles. Es troben localitzades a l'eix La Carrova-Campredó, a banda i banda del riu Ebre; a part de la seva extensió, són visibles tant des de la C-12, entre Amposta i Tortosa, com des de la C-42, entre Tortosa i l'Aldea, ambdues vies amb una intensitat de trànsit elevada. Al terme de Campredó coneguda com els Argilers, l'extracció d'argila per part de l'empresa CEMEX, ha recreat un paisatge desèrtic que ha transformat l'entorn. Algunes d'aquestes activitats extractives actualment abandonades, s'han convertit en punts d'abocament incontrolat de runa de la construcció o en basses mal gestionades (per exemple, els argilers de Campredó).

La unitat està travessada per una línia d'alta tensió en paral·lel a la N-340 i dues de mitja tensió, una que ve de Tivenys cap a Tortosa i una altra al triangle Amposta, Aldea i Tortosa.

La unitat és travessada per una línia d'alta tensió en paral·lel a la N-340 i dues de mitja tensió, una que ve de Tivenys cap a Tortosa i una altra al triangle Amposta-Aldea-Tortosa.

La desaparició de masos amb tipologia integrada al territori, lligats a les activitats agrícoles, és un fet que resulta del progressiu abandonament. El mas és abandonat mentre el seu entorn continua conreant-se.

La pèrdua del bosc de ribera, en gran part del tram del riu que afecta a la unitat, és una dinàmica provocada per l'ocupació del sòl per conreus de regadiu fins la mateixa làmina d'aigua. Els marges del riu es veuen afectats també pels abocaments incontrolats d'escombraries. Tot i que cada cop són menys freqüents, encara es donen en alguns punts.

Si se segueix la línia dels darrers anys, la dinàmica de construcció d'edificacions i d'infraestructures es pot considerar un risc. Les

urbanitzacions són cada cop de major envergadura com per exemple la projectada a l'entrada de Tortosa entre la carretera C-41 i el canal de l'esquerra de l'Ebre amb una superfície de 150.115 m².

La previsió de noves infraestructures pot suposar un augment de la fragmentació paisatgística d'aquest paisatge fluvial. En aquest sentit, hi ha projectat el desdoblament de la N-340 creuant el riu entre Campredó i Font de Quinto, amb un nou pont. Un segon projecte aprovat és el desdoblament de la C-42. Les terrasses fluvials del riu Ebre, és a dir, tota la unitat presenta un risc d'inundació que fins ara s'ha vist disminuït per la presència de les preses de Riba-roja i Mequinensa. Tot i això, el risc de trencament d'una d'aquestes preses, tot i que remot, no es pot descartar.

Un altre dels riscos que corre el Paisatge fluvial de l'Ebre és la salinització de les aigües del riu com a conseqüència de l'avançament de la falca salina. Si no s'estableixen mesures de defensa, aquest fet pot comportar la salinització inevitable dels aqüífers dels quals se serveix

Possible evolució del paisatge fluvial de l'Ebre

El caràcter del Paisatge fluvial de l'Ebre està estretament lligat al futur de l'agricultura, ja que, extraient les zones urbanes, les activitats agrícoles i de regadiu configuren bona part del paisatge. L'evolució del paisatge agrari es pot veure afectat per diferents aspectes, un dels quals són les actuacions en política de regadius.

El Pla de Regadius preveu diverses actuacions a la franja fluvial: a prop del riu; a la banda esquerra del riu, des de Xerta fins Amposta, la creació de nous regadius amb una xarxa de reg de suport pressuritzat, on l'aigua és superficial; a la banda dreta del riu prevalen terrenys de



Figura 15.35. Vistes des de la torre de la Carrova direcció sud.

Totes aquestes obres previstes no comporten, en principi, unes transformacions de conreus a curt termini, ja que totes són o bé de modernització o bé de suport. Tot i això, es poden donar transformacions pel que fa a textura del mosaic agrícola causat per processos d'intensificació.

Actualment, els cultius de nectarines i altres varietats de cítrics, estan en un moment d'incertesa lligat al procés de globalització del mercat de fruites i verdures, amb una competència de preus amb països tercers. S'ha de considerar que la major part de les explotacions de fruiters de les Terres de l'Ebre es troben en règim de propietat (al Baix Ebre i al Montsià més del 98% de les explotacions). Aquest aspecte és positiu, si s'ofereixen perspectives de futur dins del sector.

El futur del conreu del cítric passa per situar-se capdavanter en el mercat de consum que té més a prop, l'Àrea Metropolitana de Barcelona, dominada fins ara pel mercat valencià. Si aquesta sortida a la producció de cítrics no es fa palesa, les plantacions de cítrics que existeixen a la unitat experimentaran un canvi, sent substituïdes per altres cultius amb un mercat més favorable com pot ser el d'olivera en varietat arbequina. Per tant, el paisatge del cítric es pot conservar si s'impulsa una marca de qualitat que divulgui les qualitats d'aquest fruit produït a les terrasses fluvials de l'Ebre. Actualment aquesta marca ja existeix amb la Indicació Geogràfica Protegida clementines de l'Ebre però s'ha de donar a reconèixer a la resta de països.

A part del cítric, el conreu de l'arròs també ocupa una superfície considerable i en augment. Des de la Unió Europea s'està incentivant cada cop més conrear l'arrossar amb pràctiques que tinguin cura del paisatge i el medi ambient, enlloc de subvencionar la producció o superfície com s'havia fet fins ara. Això pot assegurar la permanència de l'arròs en aquesta unitat tot i que cada cop més l'agricultor apostarà per un camp sembrat i mantingut amb el mínim de pràctiques agrícoles, sobretot les que fan referència a abonament, fumigació, i tractament d'herbicides als marges, ja que requereixen menys despesa econòmica.

El sector turístic, en l'àmbit de la rehabilitació de masos i cases rurals, pot ser un model com a recurs i alternativa a l'activitat agrària. El paisatge fluvial és i continuarà sent el més ben comunicat a nivell d'infraestructures viàries i de ferrocarril, i això pot afavorir la creació de nous allotjaments hotelers i de cases rurals.

De cara al futur es preveu una major centralitat del sistema urbà Tortosa-Roquetes, tenint en compte el potenciament de la xarxa infraestructural (el desdoblament de la N-340 i de la C-12 a la vora dels nuclis urbans) i dels equipaments industrials.

El sistema d'Amposta, estratègic per la seva posició de cruïlla entre les planes, les terrasses fluvials i el Delta, seguirà sent condicionat pel dens sistema d'eixos viaris, que s'anirà potenciant amb el nou Eix de

l'Ebre i, com ja s'ha dit, amb el desdoblament de la carretera N-340. Es preveu que el creixement actual baixarà d'intensitat, encara que seguiran en marxa durant bastant temps nombrosos projectes, que faran més dens el teixit urbà del nucli, i aniran creant noves franges urbanitzades al marge sud, cap a Sant Carles de la Ràpita.

Els projectes de les urbanitzacions, distribuïdes en aquests sistemes urbans, acabaran creant nous escenaris de paisatge construït, com és el cas del projecte «El Mirador del Delta», o l'urbanització «La Palma», a l'Aldea, que destaca per les seves grans dimensions, o «El balcó del Delta», al municipi de Camarles. Es tracta d'intervencions que preveuen una mitjana de 1000 habitatges, i que afecten àmbits d'alt valor agrícola (zones d'horta o d'arrossars). Al municipi de Sant Carles de la Ràpita, el Pla parcial «El Saliner» amb 1.117 habitatges i serveis comercials aportarà un canvi notable a la línia de costa: es crearà un nou moll amb funció de port turístic i nous serveis.

L'augment i la millora de les vies de comunicació que transcorren per la unitat serà una constant en el futur. En aquest sentit, el traçat de l'eix de l'Ebre s'ha de traslladar cap a l'est de la unitat, intentant minimitzar les agressions sobre el territori i optimitzant els passos que s'hagin de produir per les mateixes. Es tracta d'un projecte que traslladarà part del trànsit que actualment transcorre per dintre Ferreries (Tortosa) cap a l'exterior. De la mateixa manera, el desdoblament de la N-340 preveu una transformació de part de la unitat, ja que l'actual N-340 es quedarà obsoleta al traslladar-se més a l'oest de la unitat. Aquest trasllat suposarà la construcció d'un nou pont sobre l'Ebre prop del nucli urbà de Campredó. Es preveu la construcció d'un altre pont al riu Ebre entre Tortosa i Bitem per tal de dotar l'espai nord i esquerra de terrasses de l'Ebre d'una nova sortida. La construcció de totes aquestes noves infraestructures portarà a un desenvolupament de les construccions i de sòl industrial entorn les mateixes. En aquest sentit, la revisió del Pla territorial parcial de les Terres de l'Ebre (PTPTE) preveu una reserva de sòl de potencial interès estratègic de 735 ha, entre l'Aldea i Camarles, on s'hi preveu implantar una foneria.

D'altra banda, l'ampliació i la nova construcció de nous vials provocarà una continuació del creixement industrial i comercial. Es preveuen nous creixements de sòl industrial al polígon Catalunya Sud, així com prop de Campredó. La urbanització del polígon Catalunya Sud serà sense dubte la peça industrial més gran en dimensió de les Terres de l'Ebre i, a la vegada, una de les més grans de Catalunya.

Avaluació del paisatge

Debilïtats:

- S'estan formant tota una sèrie de continus urbans al llarg de les principals vies de comunicació entorn Tortosa a la C-237, des de la



Figura 15.36. Plantacions de cítrics a la zona de la Carrova.

sortida del nucli fins al d'Anguera, direcció l'Aldea. Al llarg de la N-340 a l'entorn de Camarles i de l'Aldea també es troben altres continus urbans. Un altre espai on s'ha desenvolupat espai urbà és el que queda entre la Raval de Crist i Tortosa. Aquests espais dificulten la visibilitat paisatgística del seu entorn immediat des de les carreteres.

- Les urbanitzacions del pre-Delta empobreixen el paisatge al ocupar zones tradicionalment agrícoles. En aquests espais és molt difícil minimitzar l'impacte paisatgístic per la seva ubicació estratègica des d'on contemplar el Delta de l'Ebre. Per altra banda, la crisi del sector immobiliari disminueix el ritme de finalització de les obres deixant zones amb la percepció d'inacabades constructivament i amb cert desordre. Un exemple es troba al terme municipal de l'Aldea amb la inacabada urbanització de la Finca de la Palma.

- El conreu del cítric està experimentant un moment de retrocés que és palès en molts dels camps ubicats en aquest paisatge. En aquest sentit es prefereix tenir un conreu en males condicions abans de cuidar un terreny del qual no se n'obté cap benefici.

- Els creixements de zones industrials es realitzen lluny dels nuclis urbans ocupant grans superfícies anteriorment de conreu de secà, principalment d'olivera. Al urbanitzar aquests espais s'eliminen els elements paisatgístics característics de la zona: oliveres, marges, barraques, casetes...

- Fins ara s'han menystingut els cascs antics dels nuclis urbans d'aquesta unitat. Alguns exemples són Tortosa i Amposta.



Figura 15.37. Casa de camp abandonada pròxima a la carretera C-12 entre Tortosa i Amposta.

- Hi ha zones humides que s'han degradat com a conseqüència de l'acció humana. Actualment, la seca recuperació ecològica i paisatgística es fa molt difícil tot i que no impossible al ser moltes d'elles detitularitat privada. Per exemple, els ullals de Campredó i els de Panxa; es primers en sòl industrial al polígon del Baix Ebre i els segons amb un ús ramader.

- Hi ha molts edificis obsolets o mal integrats al costat de la N-340. Pel que respecta als que han perdut el seu ús, aquests es troben principalment de l'Aldea a l'Ampolla (antiga discoteca, diversos restaurants, caseta de la Creu Roja...) però també s'en troben en direcció



Figura 15.38. Catalunya Sud. Nou polígon industrial entre els termes municipals de Tortosa i l'Aldea.

la Ràpita on, passat Amposta, hi ha tota una sèrie de granges sense cap ús.

Amenaces:

- La salinització de l'aigua del riu per sobre de Campredó pot comportar un canvi en la vegetació de ribera en tot el tram que engloba el riu en aquesta unitat.

- L'edificació dispersa i il·legal així com la proliferació d'activitats a les proximitats de les principals vies de comunicació comprometen el paisatge agrícola i, per tant, l'entorn paisatgístic més directe.

- L'amenaça d'abandonament d'edificis allà on es perd el seu ús. Aquest fet pot ocórrer a moltes activitats (restauració, serveis, transport, mecànica...) que es troben al costat de l'actual N-340 quan aquesta es desplaça més a l'interior.

- La societat rural no percep el paisatge com un actiu econòmic lligat als valors que pot aportar a partir del turisme i l'agricultura ecològica o integrada.

- Hi ha una manca de projecte turístic i de producció agrícola en conjunt. Les entitats del territori acostumen a actuar per separat en aspectes que afecten el paisatge (turisme, agricultura). Això pot repercutir en un augment de falta d'identitat territorial.

- La implantació d'indústria pesada a la reserva de sòl potencial d'interès estratègic de 735 ha, pot comportar un deteriorament de l'estructura paisatgística existent, desvirtuant-ne els seus valors.

Fortaleses:

- Aprofitament d'antics projectes actualment obsolets per realitzar activitats que permeten gaudir i valorar el paisatge com, per exemple, la Via Verda. És una via de ferrocarril que fa 25 anys es va clausurar i s'ha recuperat en forma de projecte turístic per a excursionistes i esportistes a peu i en bicicleta.
- Unes vores de riu molt fèrtils i amb una bona xarxa de canals i sèquies de rec per irrigar el sòl agrícola facilita el manteniment del paisatge actual. Aquest sòl agrícola de regadiu és prou flexible per poder adaptar-se a les noves polítiques agràries.
- Un territori ben comunicat, amb les infraestructures de comunicació més importants de les Terres de l'Ebre. Hi transcorre l' AP-7, la línia de ferrocarril Barcelona-València, la N-340 en longitudinal i l'eix de l'Ebre en transversal. Aquesta situació pot aprofitar-se per desenvolupar un model turístic sostenible.
- El riu com a símbol identitari de la gran majoria de la població que viu en aquest espai. Cada cop pren més força la relació de la societat amb el riu Ebre.

Oportunitats:

- L'elevada fertilitat del sòl a les primeres terrasses fluvials pot fer plantejar un tipus d'agricultura igual de rentable econòmicament amb menys inputs agressius per al medi i, conseqüentment, la producció ecològica es podria implantar fàcilment.
- Es poden recuperar els marjals de Panxa, la Carrova i Campredó, així com també les illes del riu de Vinallop, la Xiquina i la d'Audí, com a espais amb elevat valor ecològic i paisatgístic. Aquesta adequació és possible si els usos que actualment s'hi donen deixen de ser rendibles o bé hi ha compensacions econòmiques als propietaris dels espais en qüestió.
- El riu com a primer motor de l'espai pel qual transcorre genera tota una sèrie d'activitats. El riu Ebre té moltes possibilitats per poder desenvolupar activitats esportives com el rem, que conjuntament amb un centre de tecnificació esportiu, ajudaria a la seva valoració.
- Les àrees d'extracció representen un gran potencial des del punt de vista paisatgístic, però s'ha de controlar l'impacte ambiental i paisatgístic que generen mentre són en actiu.
- El conreu de l'arròs és molt singular en certs espais del paisatge fluvial de l'Ebre. Es concentra tant al marge dret, a la Carrova i al Raval de Crist, com al marge esquerre, al Riber de Campredó, i a la zona del pre-Delta. Aquesta peculiaritat paisatgística es pot aprofitar

per crear un Parc Agrari que vetlli per conservar i mantenir els valors d'aquest conreu únic a la zona.

- La suau topografia de tota la zona i en especial, la de les vores del riu, permet ampliar i adequar una xarxa de sender paral·lels al riu o als canals per tal de practicar senderisme o cicloturisme.
- Els pobles de la part alta de la unitat (Xerta i Tivenys) i el seu entorn immediat tenen un gran potencial per al desenvolupament local sostenible.



Figura 15.39. Àrea amb activitats extractives, en concret, argilera. Terme municipal de Tortosa.

Objectius de qualitat paisatgística i proposta de mesures i accions

Els objectius de qualitat paisatgística (OQP) i la proposta de mesures (criteris) i accions que s'exposen a continuació són específics d'aquesta unitat de paisatge. Igualment, també són d'aplicació els definits per a tot l'àmbit territorial de les Terres de l'Ebre continguts en els capítols 14 i 15 de la present memòria (volum 1).

OQP 15.1

Un espai agrari de les terrasses fluvials i el pre-delta gestionat integralment com a garantia de manteniment dels valors paisatgístics que li són propis, per a la revalorització dels productes agrícoles que s'hi produeixen, i posat a l'abast de la ciutadania per al seu gaudi.

Aquest paisatge fluvial es troba caracteritzat per unes terrasses fluvials i un pre-delta que conserven una bona representació d'espais agraris, emmarcats per les unitats de Cardó-Boix, per una banda, i la Plana del Baix Ebre-Montsià per l'altra, on el riu hi transcorre pel mig dotant a l'espai d'una fertilitat extraordinària. Aquí hi és present un heterogeni mosaic de cultius d'horta combinat amb cítrics, fruiters de fruita dolça, que caldria conservar per tal de revaloritzar els productes agrícoles que s'hi conreen.

Així mateix, els espais agraris del paisatge fluvial de l'Ebre haurien de ser accessibles tant per terra com per aigua, per tal que la pròpia població així com els turistes, els puguin gaudir.

Actualment, els espais oberts d'aquesta unitat estan ocupats per edificacions i instal·lacions disseminades, sovint en mal estat de conservació, en ruïnes o que tenen un origen modest subordinat i auxiliar de l'ús agrícola, que generen, des del punt de vista estètic, un trencament de l'harmonia visual de l'espai fluvial i pre-deltaic amb una imatge de cert desordre i/o artificialització.

Criteri 15.1.1.- Posar en valor el patró agrícola de les terrasses fluvials i el pre-delta, ocupades per hortes o conreus de fruiters, definides per l'estructura parcel·lària lineal perpendicular al curs del riu, de forma allargassada.

Criteri 15.1.2.- Preservar la diversitat paisatgística entenent el paisatge com un mosaic viu, gestionant les dinàmiques i transformacions per tal de preservar la identitat del lloc i el seu valor productiu i d'ús social.

Criteri 15.1.3.- Establir una estratègia agrària integrada basada en l'agricultura ecològica i participada pels diferents agents públics i privats implicats, per tal d'assolir una alta qualitat productiva, una gestió racional dels recursos, i contribuir a la millora i preservació del paisatge

que dona identitat al territori.

Criteri 15.1.4.- Evitar les concentracions parcel·làries que modifiquen el caràcter del paisatge de les terrasses fluvials i el pre-delta, format per parcel·les mitjanes i petites.

Criteri 15.1.5.- Evitar la fragmentació del paisatge agrícola amb infraestructures o ocupacions de sòl no vinculades estrictament a l'activitat agrícola.

ACCIÓ 15.1.1.

Estudiar la creació del Parc agroecològic dels Canals de l'Ebre, entre Xerta i Amposta, i des de l'Ampolla fins a Sant Carles de la Ràpida, fomentant l'agricultura ecològica, garantint la seva connectivitat amb el delta i millorant-lo paisatgísticament.

Prioritat

Alta

ACCIÓ 15.1.2

Inventariar els elements patrimonials de valor històric existents en els paisatges fluvials i el pre-delta (molins, assuts, rescloses, sèquies, torres defensives, masos, etc.), establir un protocol de rehabilitació, i vincular-los amb l'acció 15.1.1.

Prioritat

Alta

ACCIÓ 15.1.3.

Promoure i donar suport a les iniciatives de custòdia del territori i als agricultors que facin agricultura ecològica a les terrasses fluvials i al pre-delta.

Prioritat

Alta

ACCIÓ 15.1.5.

Posar en valor el paisatge de l'àmbit del Paisatge fluvial de l'Ebre, com a base d'una estratègia per a millorar la comercialització dels productes que s'hi conreen, fent visible la relació entre producte i paisatge.

Prioritat

Mitjana

OQP 15.2

Uns nuclis urbans ben conservats que s'estructurin mantenint les característiques tradicionals i els valors identitaris, tot respectant el caràcter nodal i compacte dels pobles mediterranis, amb uns polígons d'activitat econòmica proporcionats a les necessitats del territori i ben encaixats paisatgísticament, i amb unes infraestructures funcionals, permeables i integrades en el territori.

Amb relació als paisatges construïts, s'han de considerar uns paràmetres tan estètics com funcionals i assegurar l'harmonia amb el conjunt del territori.

Criteri 15.2.1.- Evitar una major dispersió de les nuclis urbans, de les urbanitzacions i dels sectors d'activitat econòmica, afavorint l'ocupació dels espais lliures dels seus interior, enfront l'ocupació de noves àrees perifèriques.

Criteri 15.2.2.- Garantir uns accessos als nuclis urbans ordenats i que facilitin la transició entre els espais oberts i els paisatges urbans, a la vegada que reforcin el caràcter i la identitat dels nuclis urbans als quals estan vinculats.

Criteri 15.2.3.- Compleció dels actuals polígons industrials abans de desenvolupar-ne de nous, evitant així una major fragmentació del paisatge.

Criteri 15.2.4.- Promoure la gestió i recuperació dels espais agrícoles abandonats o de zones nues que no acullen cap activitat, de forma que es contribueixi a la millora i la conservació dels entorns i accessos als nuclis de població.

Criteri 15.2.5.- Promocionar els espais periurbans per potenciar el seu ús lúdic entre la població, a través de l'establiment d'itineraris senyalitzats i la creació d'àrees recreatives.

Criteri 15.2.6.- Gestionar adequadament les construccions en desús (magatzems, granges, naus obsoletes,...) situades en sòl no urbanitzable, reutilitzant-les o bé plantejant, si és necessari, el seu enderroc.

ACCIÓ 15.2.1.

En els nous creixements urbans del pre-delta, previstos Amposta, l'Aldea, Camarles, l'Ampolla, i Sant Carles de la Ràpita, fer reserves suficients d'espais lliures, en diverses formes (parcs urbans, parcs periurbans, espais naturals, espais agrícoles,...), per evitar un continu urbà dens i crear un mosaic de peces construïdes amb generosos espais oberts que permetin el gaudi del paisatge així com visualitzar el mar i el Delta des de diversos indrets de l'interior dels nuclis urbans.

Prioritat	Alta
------------------	-------------

ACCIÓ 15.2.2.

Elaborar un pla especial urbanístic d'ordenació del paisatge de les activitats comercials associades a les vies de comunicació dels accessos a Tortosa per la C-42, a l'Aldea per la N-340, i per la C-12 al seu pas per Amposta.

Prioritat	Alta
------------------	-------------

ACCIÓ 15.2.3.

Elaborar plans especials urbanístics d'ordenació del paisatge de les àrees especialitzades existents als Paisatges fluvials de l'Ebre seguint les prescripcions de la *Guia d'integració paisatgística. Polígons industrials i sectors d'activitat econòmica*: polígons terciaris de l'accés a Tortosa per la C-42, polígon Catalunya Sud a la sortida de l'Aldea per la C-42, polígon industrial de Campredó, i polígons industrials i terciaris (Tosses i Oriola) a Amposta.

Prioritat	Alta
------------------	-------------

ACCIÓ 15.2.4.

Integrar i permeabilitzar les infraestructures viàries existents (autopista AP-7, corredor ferroviari mediterrani, N-340), sobretot en aquells espais residuals que resten entre les infraestructures.

Prioritat	Alta
------------------	-------------

OQP 15.3

Un riu Ebre de qualitat, amb els marges fluvials ben conservats, accessible per a la població, i com a element identitari i simbòlic per a la major part dels ciutadans de les Terres de l'Ebre en general.

El riu Ebre ha sofert durant les darreres dècades un seguit d'actuacions que n'han deteriorat tant la quantitat com la qualitat de l'aigua, així com dels ecosistemes associats (illes, boscos de ribera, etc.). És en aquest tram final, i al delta, on el deteriorament s'ha fet més palès.

A més, el riu ha anat perdent pes com a element bàsic per al transport de persones i mercaderies, en benefici de la xarxa ferroviària, primer, i viària, més tard. Històricament, les ciutats com Tortosa o Amposta, així com el conjunt de pobles situats al marge del riu, havien gaudit d'unes condicions naturals que les feien créixer econòmicament. La navegabilitat del riu Ebre s'aprofitava per baixar i pujar pel riu tota mena de mercaderies.

Actualment, el riu és l'eix vertebrador de la unitat, que constitueix un sistema únic juntament amb la xarxa capil·lar dels canals de reg, els torrents i barrancs que desaigüen al riu, així com els canals de la Dreta i de l'Esquerra.

Criteri 15.3.1.- Protecció del boscos de ribera i de les illes del riu com elements que garanteixen l'estabilitat dels marges fluvials alhora que aporten elements de qualitat estètica al riu.

Criteri 15.3.2. Recuperació de la vegetació autòctona en cas d'abandonament dels cultius de la vora del riu.

Criteri 15.3.3.- Potenciar el projecte de navegabilitat del riu, que representa un valor productiu vinculat al turisme, i un valor d'ús social en relació al coneixement del sistema fluvial.

Criteri 15.3.4.- Millora paisatgística de les façanes fluvials tant als nuclis urbans com a les zones industrials properes al riu, per tal que la visió que es tingui des del riu sigui el més endreçada possible.

Criteri 15.3.5.- Reforçar el factor identitari, de vincle social i cultural amb el riu, i fomentar la imatge de riu com a recurs.

ACCIÓ 15.3.1.

Estudiar la possibilitat de realitzar un pla de protecció i gestió integral dels ecosistemes de ribera, les illes, i de les zones humides associades al riu, tot afavorint la protecció dels conjunt dels marges fluvials no urbanitzats (boscos de ribera) i del conjunt de les illes del riu.

Prioritat

Alta

ACCIÓ 15.3.2

Promoure, quan s'escaigui, que els nous plans d'ordenació urbanística municipal, o la revisió dels vigents, introdueixin els següents aspectes paisatgístics:

- L'anàlisi i la recuperació de les lleres, amb la finalitat de garantir la seva funcionalitat com a connector ecològic i paisatgístic.
- L'anàlisi i la conservació i/o restauració de la vegetació natural de ribera.
- L'anàlisi i l'ordenació del patrimoni fluvial.
- L'anàlisi i la recuperació i/o creació dels camins de riu.

Prioritat

Alta