

## Plana del Baix Ebre - Montsià

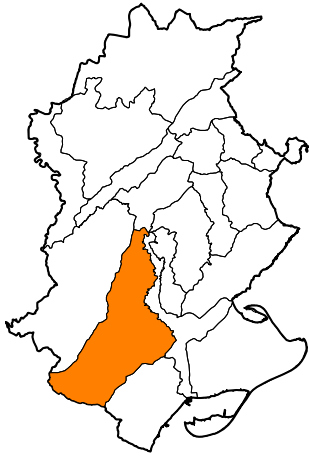
COMARQUES:	Baix Ebre i Montsià	
SUPERFÍCIE DE LA UNITAT:	36.625,5 ha	
MUNICIPIS:	La unitat inclou, total o parcialment, els següents municipis: Roquetes, Vinallop, Masdenverge, Santa Bàrbara, Mas de Barberans, la Galera, la Sénia, Ulldecona, Godall, Amposta, Aldover, Tortosa i Xerta.	
PAISATGE D'ATENCIÓ ESPECIAL:	Aquesta unitat comprèn, en gran part de la seva superfície, el Paisatge d'Atenció Especial de les oliveres. I, en una petita part, el Paisatge d'Atenció Especial del riu Ebre.	



Figura 14.1. Plana del Baix Ebre i Montsià. Al fons el massís dels Ports. Imatge presa des de la Serra de Godall.

### Trets distintius

- Paisatge rural de secà ubicat just on acaba l'orografia més abrupta de la vessant marítima del massís dels Ports. Té unes pendents suaus en direcció als principals barrancs i rieres i es caracteritza per l'elevat nombre de nuclis i població que alberga.
- Planes amb uns usos del sòl agrícoles en més del 80% de la superfície. Hi predomina el conreu de l'olivera.
- L'olivera comparteix protagonisme amb altres cultius, sent el cultiu de cítrics el que més s'ha desenvolupat durant les últimes dècades.
- Presència molt important de patrimoni construït, cal destacar les torres de defensa i les construccions rurals de pedra en sec (marges, barraques, casetes de caça...). Així com de patrimoni natural, amb les oliveres, que, a part de ser moltes d'elles centenàries, conserven elements amb unes dimensions i una bellesa excepcional.
- Les dinàmiques paisatgístiques més rellevants són l'abandonament del cultiu en determinades zones i les transformacions de cultiu de secà a cultiu de regadiu allí on l'abastiment d'aigua és possible.

### Principals valors en el paisatge

- Espai d'interès natural dels Barrancs de Sant Antoni-Lloret-la Galera.
- Torre de la Galera.
- Via Augusta.
- Els lligallos o camins ramaders.
- Construccions de pedra en sec.
- Conreus d'olivera (Oli amb Denominació d'Origen Protegida).
- El mar d'oliveres del pla de la Galera.
- Oliveres monumentals de la finca de l'Arión.



Figura 14.2. Barraca de pedra en sec ubicada al terme municipal de la Sénia, en contacte amb els Ports.



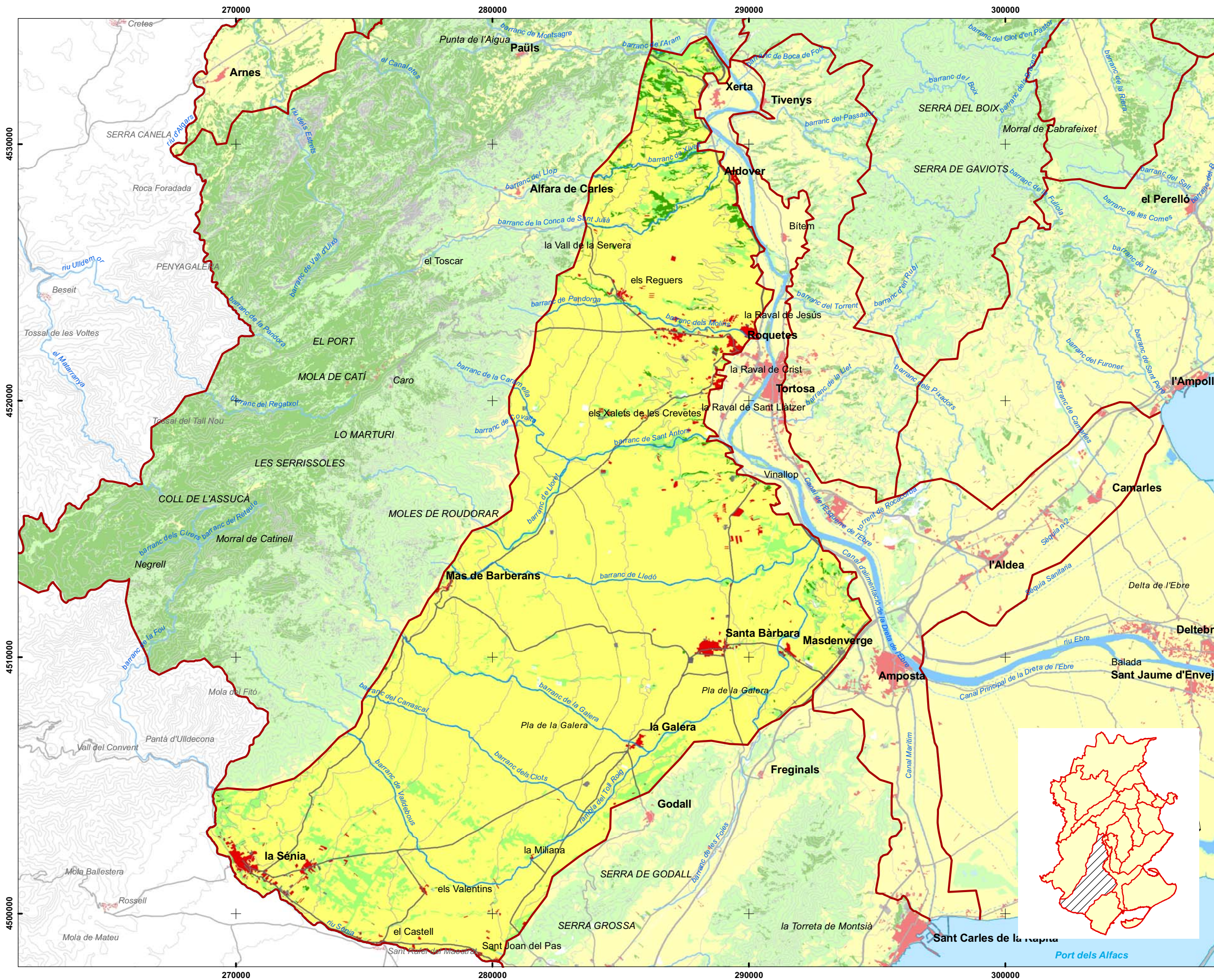
Figura 14.4. Barranc de la Galera.



Figura 14.3. Monoconreu d'oliveres. Imatge presa des de les faldes del Massís dels Ports, al Mas de Barberans.



Figura 14.5. Canal Xerta-Sénia.



- Límit d'unitat de paisatge
- Aigua continental
- Riu
- - - Canal de regadiu
- Carretera principal
- Carretera secundària
- Corba de nivell (60m)
- Forestal arbori
- Forestal no arbori
- Conreu
- Zona nua
- Làmina d'aigua
- Urbà
- Altres usos

European Datum 1950 UTM  
FUS 31 N  
Escala 1:135.000  
0 1 2 4 Km.

**CATÀLEG DE PAISATGE DE LES TERRES DE L'EBRE**  
14. Plana del Baix Ebre-Montsià:  
Mapa de situació  
Juliol de 2010

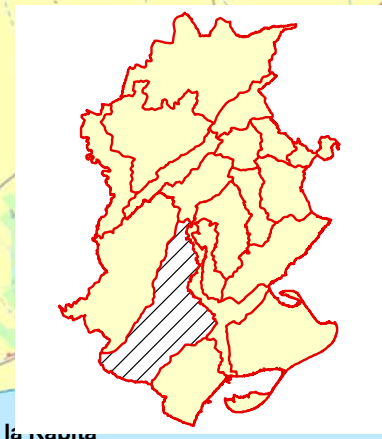
Observatori del Paisatge

Generalitat de Catalunya  
Departament de Política Territorial i Obres Públiques

IDECE  
Institut per al Desenvolupament de les Comarques de l'Ebre

UNIVERSITAT ROVIRA I VIRGILI

CODE  
Centre de Recerca i Innovació Tecnològica



Aquesta informació és de caràcter descriptiu i propositiu, no normatiu

## Elements naturals que constitueixen el paisatge

La Plana del Baix Ebre-Montsià es caracteritza per un terreny molt ampli i gairebé pla que s'estén, amb pendent suau, des dels peus del massís dels Ports, a una cota aproximada de 300 m, fins a les terrasses fluvials del riu Ebre, a uns 10 m d'alçada sobre el nivell del mar. Aquesta topografia ha facilitat tots els usos del sòl que s'hi donen i, en especial, l'agricultura de secà, amb el conreu de l'olivera com a dominant en tota la superfície d'aquesta unitat.

Les planes constitueixen un paisatge molt homogeni en quant a relleu, però també pel que respecta a la litologia. Amb materials geològics pertanyents a l'era cenozoica i al període quaternari i la gran majoria atribuïbles a l'edat del Plistocè superior, gairebé tot l'espai correspon a un ventall al·luvial de graves i blocs amb matriu sorrenco – argilosa.

Al llarg de la part est de la unitat i de la part oest, a les falces dels Ports i de la Serra de Godall, respectivament, hi afloren bretxes i llims vermellosos amb graves anguloses disperses.

La zona del municipi de Masdenverge presenta unes característiques litològiques diferents de la resta de la unitat ja que els materials geològics predominants són calcàries, lutites i torbes, amb tonalitats griseses – negreses i s'interpreten com a dipòsits lacustres i palustres, sotmesos a processos edàfics i emersions. Formen part d'una seqüència regressiva continental lacustre i, a diferència de la resta de la unitat, corresponen al Pliocè inferior.

Puntualment, a la zona de Vinallop, hi ha dipòsits al·luvials i fluvials on s'hi manifesten graves i conglomerats amb intercalacions de gresos, que presenten una estratificació paral·lela i encreuada de baix angle.

La superfície de la Plana del Baix Ebre-Montsià forma part, majoritàriament, de la conca de l'Ebre, excepte una petita franja del sud que pertany a la conca del riu Sénia. La plana és travessada de nord a sud pel Canal del Xerta-Sénia, infraestructura actualment inacabada, per la qual no hi circula aigua. A l'alçada del Raval de Jesús hi ha la sèquia del Reguers.

És un territori amb nombrosos barrancs, la major part dels quals tenen les capçaleres als Ports i desguassen, directa o indirectament, a l'Ebre. En menor nombre hi ha els barrancs nascuts a la serra de Godall que desguassen a la Rambla del Toll Roig o de la Galera. La Rambla del Toll Roig està constituïda per aportacions de petits barrancs, i en el municipi de la Galera conflueix amb el barranc de la Galera i passa a anomenar-se Rambla de la Galera que, finalment, enriqueix el cabal de l'Ebre a l'alçada de Campredó. Un altre barranc amb certa rellevància és el barranc de Sant Antoni.



Figura 14.6. Barranc de Sant Antoni

La xarxa hidrogràfica culmina a l'extrem sud amb el riu Sénia que fa de límit geogràfic de la Plana del Baix Ebre-Montsià, constituint la frontera entre Catalunya i el País Valencià.

El clima és mediterrani sec subhúmit, amb una temperatura mitjana anual compresa entre 16-17°C i una humitat relativa del 65-70%. Les màximes pluviomètriques es donen en les estacions de primavera i tardor, essent l'època estival la més seca de tot l'any. El vent predominant és bàsicament de component nord-oest o mestral que, quan bufa, generalment ho fa en ràfegues de vent sec i càlid i amb intensitat de moderada a forta, canalitzades pels barrancs dels Ports.



Figura 14.7. Màquies i garrigues als secans del Montsià.

El relleu planer i la poca disponibilitat d'aigua de la xarxa hidrogràfica, són elements clau per la constitució de la vegetació. Encara queda algun vestigi de la vegetació potencial a les lleres dels barrancs i als termes municipals d'Uldecona i la Sénia format per màquies i garrigues amb margalló (*Chamaerops humilis*), llentiscle (*Pistacea lentiscus*) i ullastre (*Olea europaea* var. *sylvestris*), però pràcticament el 82% de la Plana del Baix Ebre-Montsià es troba coberta per conreus agrícoles; on hi predominen els fruiters de secà, ja siguin oliveres (*Olea europaea*), ametllers (*Prunus dulcis*) o garrofers (*Ceratonia siliqua*), seguits dels cítrics.

## Evolució històrica del paisatge

L'expansió de l'olivera al llarg del segle XX dona un paisatge amb el predomini absolut d'aquest conreu a les terres de secà. Es pot creure que aquest paisatge rural fa molts segles que perdura, paisatge amb una agricultura sustentada principalment del monoconreu de l'olivera, garrofers, cereals, vinya, i horta, aquesta última localitzada a l'àrea d'influència del riu Sénia i de l'Ebre; però el paisatge de les planes del Baix Ebre-Montsià té una intensa evolució històrica.

La primera eclosió poblacional va tenir lloc en el període iber, amb els ilercavons, els quals van fixar un nou tipus d'ocupació i d'explotació de territori. Algunes restes d'aquest període són el poblat del Tossal i de la Valleta (Aldover) i la necròpoli d'incineració a la zona de Mianes (Santa Bàrbara).

De l'època romana destaca la Via Augusta, que travessa tota la unitat de sud a nord. Com també la base del pont de la Galera i alguna vil·la (conjunt d'edificacions enmig d'una explotació agrícola i ramadera) com la de Masdenverge.

L'època andalusina, segles VIII fins XII, deixà més vestigis i un nou model agrícola, Xerta és un d'aquest poblaments, sembla que tot el desenvolupament agrícola d'aquest municipi es va veure potenciat per sistemes de regadiu d'aquesta època, la qual deixà un degoteig de noves formes culturals en l'aprofitament de l'aigua. L'entrellat de carrers estrets i tortuosos, alguns sense sortida, al voltant del carrer Major del nucli antic de la Sénia és un altre llegat del passat islàmic.

Durant el segle XII principis del XIII existia una dicotomia entre les dues ribes de la ciutat de Tortosa, pel que fa als aprofitaments agrícoles. El nord es caracteritzava per la diversitat i el sud per la uniformitat. La distribució dels principals conreus eren els cereals, la vinya, l'horta, i l'arboricultura (figueres i oliveres) (Virgili, 1995).

El gòtic, des del segle XIII fins al XVI, va ser l'època quan es va construir la torre de la Galera, amb una funció defensiva associada al camí reial de Tortosa a València, la casa Abadia de la Sénia i molts molins d'oli o de farina al voltant del riu Sénia. És una època, on van arribar nous pobladors procedents de les terres lleidatanes i van constituir nous pobles com el del llogaret del Carrascal, al Mas de Barberans i la Miliana.

En aquest període s'establiren *Les Costums de Tortosa*, que van protegir i fomentar el conreu de la terra, afirmant el dret de propietat i autoritzant a ampliar les terres de conreu en detriment dels erms circumdants, mitjançant el procediment de llançar una pedra fora de les fites; sempre que es conreés la zona ampliada, el procés podia continuar fins arribar a unes altres fites. Aquest procés sembla que va durar fins a finals del s. XIX (Grau i Sorribes, 1985).

La ramaderia va arribar a tenir importància a partir de la segona meitat del s. XIII, amb la constitució del lligallo o camí ramader.

Durant el segle XV, Cristòfol Despuig esmentà diferents cultius i productes derivats entre els quals es troben el blat, l'ordi, segós, l'oli, clarets, figueres, lli, cànem i espart. A Xerta s'hi feia sucre de canya i també en algun punt davant de Tortosa. També hi havia constància d'un seder (Royo, 2006), la qual cosa ens fa pensar en plantacions de moreres. A les terres de garriga o secà, les oliveres, els garrofers i la vinya ocupaven totes les superfícies conreades (Grau i Sorribes, 1985).

En aquest període, l'agricultura s'expandí fins llocs insospitats. Però és en l'època moderna, s. XVI fins al XX, quan es marca la gran rompuda del territori i la transformació agrícola. Del s. XVI és una descripció on s'especifica que entre Tortosa i la Galera hi ha vinyes, les quals continuen cap Ulldecona.

El XVII també ens deixa narracions sobre el territori que especifiquen que hi havia una agricultura amb horts i arbres fruiters al regadiu, oliverars a les terres de secà, vinyes, figueres i, prop de la mar, els garrofers. Així mateix, altres escrits diuen que, la gran riquesa de la regió de Tortosa era el conreu de morera i la cria de cucs de seda. Altres també esmenten cultius de tarongers i llimoners a Xerta (Grau i Sorribes, 1985).

L'agricultura de començaments del divuit es modificà al llarg dels segles XVIII i XIX per la pressió d'una població en augment. Amb relació al desboscament i la rompuda del territori se sap que, fins al segle XVI, els boscos cobrien encara molts indrets de la plana. És en el segle XIX i XX quan es produeix la rompuda principal. S'apartà la crosta calcària d'aquestes terres, poc apta per conrear, i es va fer servir per construir els marges, barraques, etc; de pedra en sec. Llavors, els nous pagesos van poder plantar i sembrar, i van anar construint el sistema de marges o terrasses per subjectar la terra.



Figura 14.8. Torre de la Galera (XIII-XVI)

En el s. XVIII es van construir grans masos com els de Santa Bàrbara els quals són els indicis de la colonització de part de la plana i els que posteriorment han constituït el municipi. Així mateix, en aquest segle es produí la gran expansió de l'olivera. En aquest segle Roquetes estava format per un conjunt de cases conegudes per les casetes d'en Ortiz (Comensal de la Seu), al mig d'un bosc d'oliveres (Grau i Sorribes, 1985).

Un escrit del s.XVIII ens deixa una molt bona descripció de la plana on diu: «a las tres horas se entra en una espaciosa llanura que llaman Plana... El cultivo de la tierra es parecido al de los antecedentes, bosques de olivares y algarrobos, sembrados, trozos de montes, etc» (Grau i Sorribes, 1985). Aquesta descripció mostra un paisatge amb un mosaic agroforestal.



Figura 14.9. Ovelles pasturant a sota les oliveres. Primera meitat del segle XX. Font: Fons SACE-Cuyàs.

El garrofer té un paper econòmic fonamental als segles XVIII i XIX on va vinculat a l'increment de transport terrestre ja que les cavalleries s'havien d'alimentar (Grau i Sorribes, 1985). No obstant això, el garrofer no s'expandirà com a conreu, sinó que, únicament es va plantar com a aliment i refugi de matxos i rucs.

L'agricultura del s. XIX continuava sent com la del XVIII, encara en bona part d'autoprovèiment. Les produccions eren principalment de cereals, d'olivera, a la qual anava associada el garrofer i la vinya, i de llegums (Grau i Sorribes, 1985). Tanmateix, el s.XIX deixà la construcció del canal de la dreta de l'Ebre el qual va permetre ampliar notablement el regadiu de Xerta, Roquetes, Amposta i Tortosa.

Durant el segle XX, les superfícies cultivades augmentaren significativament al llarg dels primers seixanta anys. Conreus com la vinya, el garrofer i el cereal veieren minvar la superfície conreada fins a desaparèixer en molts llocs. En canvi, l'olivera i el regadiu van créixer.

Des de la dècada de 1960 fins a la actualitat, la plantació de cítrics ha transformat la plana a Santa Bàrbara, la Galera, Roquetes, Tortosa, Aldover i Xerta.



Figura 14.10. Mas de Patricio (S. XIX), també conegut com a mas de les Setenes, al terme municipal d'Ulldecona.

Tanmateix, durant el segle XX es va construir el canal Xerta-Sènia, que de nord a sud creua tota la Plana. Aquest canal va ser projectat per dur aigua a Castelló, però mai va funcionar.

Pel que respecta a l'evolució històrica del paisatge urbà, a partir de la segona meitat de segle XX, els nuclis urbans més petits han mantingut les seves formes i dimensions tradicionals. Les zones que han patit més transformacions són les pròximes a Roquetes i a l'actual entitat municipal descentralitzada (EMD) de Jesús, on comencen a aparèixer moltes edificacions escampades pel sòl no urbanitzable que, en diversos casos, s'acaben convertint en urbanitzacions. En concret, hi han els casos de Mirambó, les Crevetes, los Pilans i el Terrapico a Roquetes i el Canalet a Jesús. Pel que fa al creixement de sòl industrial cal destacar, l'ocupat per naus on es venen mobles, que a la Sènia i durant les darreres 3 dècades, han deixat impregnat el paisatge de naus industrials escampades sense cap planificació prèvia.

Pel que respecta a l'edificació tradicional disseminada, principalment masos, han anat abandonant-se al llarg de les últimes dècades fent desaparèixer les formes de vida dels nostres avantpassats més propers.

### Paisatge actual

La composició paisatgística de la unitat està constituïda per una matriu agrícola on, majoritàriament, hi ha conreus d'oliveres que ocupen més de la meitat del territori (55,1%). Juntament amb els camps de cereals, de farratges, d'horta, de fruita dolça, d'ametllers i de cítrics; s'ocupa el 82% del sòl total de la unitat. Els cítrics (11,6%) s'han anat introduint a les zones on s'ha desenvolupat una gran xarxa de pous i, suposadament, el perill de gelada és menor; principalment al sud-est de la plana (zona dels Valentins) i al centre de la unitat, tot alternant-se amb els conreus de secà.

Puntualment, des del nucli de la Galera cap al sud, paral·lelament a la serra de Godall, i també a les rodalies del nucli urbà de la Sènia, hi ha un tram on hi dominen els fruiterars de regadiu: conreus de pomeres (*Pyrus malus*), presseguers (*Prunus persica*) i pereres (*Prunus communis*).

Històricament, la distribució de conreus de regadiu i de secà es regien per una clara polarització. Els conreus de secà s'ubicaven fora de la

influència dels rius Sènia i Ebre. Per contra, els de regadiu s'ubicaven a les terrasses de l'Ebre i a l'àrea d'influència del Sènia on la població tenia millor accés i disponibilitat d'aigua. Aquest fet, actualment, i gràcies a la realització de pous, s'ha vist reduït amb la introducció dels cítrics a la zona central de la Plana, i ha quedat palès en la mida de les parcel·les, les quals són més petites a les zones típiques d'horta, és a dir, a les àrees d'influència dels rius i dels municipis.

Així mateix, les parcel·les es distribueixen amb bancals limitats per murs de pedra en sec en altituds baixes o mitges i pendents menors del 30%. Tampoc s'ha d'oblidar la retícula formada pels lligallos, com en el cas del terme municipal de la Sènia on es percep una clara segregació del sòl agrícola a causa d'aquests.

El garrofer també pren importància estructural i visual, ja que, encara que és una espècie secundària dins dels conreus d'oliveres, es diferencia perfectament pel canvi de color, l'aspecte visual i perquè trenca l'estructura homogènia dels oliverars.

El sòl forestal es distribueix per zones baixes i mitges, entre 0 i 250 m, amb pendents menors del 30%. La ubicació d'aquests bé determinada, principalment, pels barrancs que des dels Ports baixen cap als rius

Ebre i Sénia. No obstant això, a la zona sud entre el Sénia i la Miliana, amb altituds mitges a l'oest i baixes a l'est, el terreny forestal es troba fragmentat en multitud de clapes.

Amb tot això, el sòl forestal és minoritari en aquest paisatge, ocupa un 10% dels usos del sòl de la unitat, i es localitza en espais relictos d'altres èpoques com els secants del Montsià, en barrancs i en conreus abandonats.



Figura 14.11. Paisatge actual a la plana del Montsià. Terme municipal de Masdenverge.

D'altra banda, el 4,1% del sòl estar urbanitzat, una xifra considerable, tot i que cal tenir en compte que la plana alberga 7 municipis i nombroses carreteres locals que connecten aquests municipis.

Pel que fa a les activitats extractives hi ha dos punts d'extracció, un estar a la vora del barranc de la Galera i l'altre al de Sant Antoni. Majoritàriament, el recurs explotat és grava, que s'extrau provocant grans alteracions topogràfiques. Així mateix, la recuperació ecològica d'aquests espais va associada a la plantació de cítrics.

A diferència de l'àmbit general de les Terres de l'Ebre, la composició d'usos del sòl de les planes té un caràcter eminentment agrícola (82%). Aquest duplica en percentatge la mitjana d'ocupació del sòl agrícola en l'àmbit general (44%). En canvi, el sòl forestal és cinc vegades inferior a l'ocupació general (49%).

El relleu planer ha propiciat l'establiment de molts nuclis i casetes. Així, a la Plana del Baix Ebre-Montsià hi ha 7 nuclis urbans estrictes: Aldover (946 habitants), Roquetes (7.689 hab), Santa Bàrbara (3.805 hab), Masdenverge (1.098 hab), la Galera (852 hab), la Sénia (6.108

hab) i Mas de Barberans (667 hab). A més d'aquests, hi ha els barris del Castell (205 hab), el de Sant Joan del Pas (86 hab), els Valentins (276 hab) i la Miliana (30 hab) els quals pertanyen a Ulldecona; també hi ha la EMD de Jesús i el disseminat del Canalet (4.129 hab); hi ha els Reguers (567 hab) i disseminats (105 hab); també hi ha Vinallop i disseminats (344 hab). Aquests últims pertanyen al terme municipal de Tortosa. Tots set municipis i els barris i disseminats esmentats sumen, aproximadament, un total de 26.500 habitants i fan que el percentatge de sòl urbanitzat sigui superior al de la mitja de les Terres de l'Ebre.

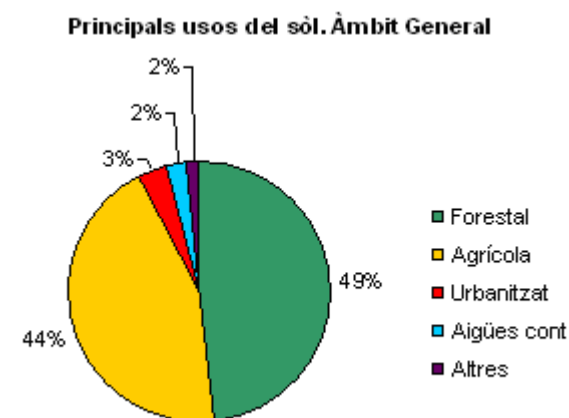


Figura 14.12. Grans usos i cobertes del sòl de les Terres de l'Ebre  
Font: elaboració pròpia a partir del SIGPAC 2006 del DAR

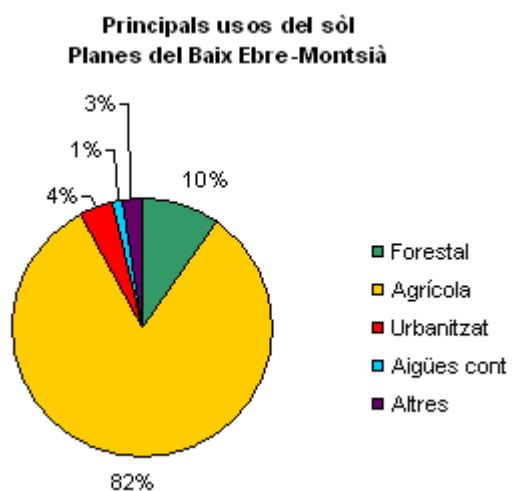


Figura 14.13. Grans usos i cobertes del sòl a les Planes del Baix Ebre-Montsià.  
Font: elaboració pròpia a partir del SIGPAC 2006 del DAR

La Plana està ocupada per diverses vivendes que en algunes ocasions formen nuclis compactes i en altres resten aïllades i incloses dins el medi rural. Pel que fa als nuclis compactes la gran majoria s'han desenvolupat a partir d'un camí que, antigament, unia diverses

poblacions. Així hi ha Aldover, Santa Bàrbara, Masdenverge i la Galera estructurats a banda i banda d'un carrer central, antigament camí, amb predomini d'edificacions entre mitgeres i que, en la majoria dels casos, no superen les tres plantes d'alçada. En aquests nuclis hi ha predomini de cobertes inclinades o poc inclinades, tot i que hi ha algun terrat, com en el cas de Santa Bàrbara. A nivell de cromatisme hi predomina, en moltes de les façanes, l'emblanquinat. A excepció, d'algun edifici nou principalment adossats o petits plurifamiliars, que s'han construït recentment a les afores de nuclis com Santa Bàrbara i Masdenverge, tots aquests nuclis presenten un paisatge urbà poc canviant.



Figura 14.14. Nucli urbà de la Galera. Imatge presa des de la Torre de la Galera.

Per una altra banda hi ha els nuclis anomenats ciutat-frontera que són la Sénia, el barri del Castell i Sant Joan del Pas. Tots tres al límit sud de la unitat, tot i tenir dimensions ben diferents, estan formats per edificacions baixes o fins i tot, únicament planta baixa com en el cas de Sant Joan del Pas. Principalment, dominen les façanes emblanquinades.

En relació amb els nuclis pròxims a Tortosa, es detecta que els pobles ubicats a les planes (Vinallop, la Raval de Crist, Roquetes, el Reguers i Jesús), tenen una morfologia urbana molt heterogènia, amb acabats de façana diversos, amb existència tant de terrats com de cobertes inclinades o poc inclinades. Cada un segueix una estructura diferent, així tenim de sud a nord:

- Vinallop. És un nucli invertebrat i no segueix cap forma, inclús les cases s'han anat construïnt a diferents nivells topogràfics i sense seguir una línia clara.

- La Raval de Crist. Ha crescut a partir d'un camí; per tant, és un nucli llarg i estret.
- Roquetes. Amb alçades d'edificis molt variables, amb tipologies edificatòries molt diferents i amb unes façanes amb un acabat molt dispers, es pot concloure que Roquetes és un nucli que s'ha fet gran sense seguir cap criteri constructiu.
- Els Reguers. Nucli radial que ha anat creixent a partir d'un eix central.
- Jesús. Amb una distribució ortogonal dels carrers.

Les morfologies urbanes dels nuclis de les planes són similars pel fet d'estar ubicats tots, a excepció del Mas de Barberans, en un relleu fàcil per construir-hi, perquè no hi ha forts desnivells.

La plana és travessada per nombroses carreteres que des de tots els municipis enllacen amb els municipis del voltant. Les infraestructures més importants, són la que uneix Santa Bàrbara amb Tortosa (T-331) i amb Amposta (T-350), la Sénia amb Ulldecona (TV-3319) i amb Santa Bàrbara (TP-3311) i l'eix de l'Ebre (C-12). Els vestigis de l'antic traçat de la via fèrria, entre Freginals i Tortosa, és una altra infraestructura de comunicació que ha solcat el territori al igual que el canal de rec Xerta-Sénia que creua la unitat de nord a sud.



Figura 14.15. Oliverar i nucli urbà del Mas de Barberans.

### Expressió artística del paisatge

Tot i l'extensió i la importància natural i agrícola de la Plana del Baix Ebre-Montsià, així com la coherència del seu paisatge, hi destaquen molt poques representacions artístiques. No són gaires els artistes que han pres el paisatge d'aquesta unitat com a referència en la seva obra. Possiblement, l'absència de fites o punts de referència importants, o el fet de quedar fora dels circuits turístics habituals, ha impedit l'aparició d'icones paisatgístiques.



Figura 14.16. Robert Escoda. *Olivera*.

Tot i això, per una banda, s'ha de fer un reconeixement a una nova generació, i s'han de citar les recerques i actuacions vers el paisatge de les planes d'oliveres de Quico el Cèlio, el noi i el Mut de Ferreries. El grup fou creat el 1992 amb l'objectiu de recuperar i difondre l'ús i el

coneixement de la música popular i tradicional de les comarques del sud de Catalunya. A partir d'una resposta social i d'un públic fidel han orientat les seves cançons cap a temàtiques relacionades amb la identitat territorial i cultural, obrint una línia de comunicació directa i senzilla. Amb la música, el teatre i la ironia han donat a conèixer dins i fora del territori ebrenc uns costums i un tipus de vida.

Del treball dels Quicos, com se'ls coneix popularment, en relació a la Plana, en destaquen: *Jota de les plegadores d'olives*, *Jota espaïda del pas del vent*, *La font del moro*, *Toc de processó*, *De la Terra de l'Ebre D.O.*, *Panxampla*,... (Quico el Cèlio, El noi i el Mut de Ferreries, 1988)

Per una altra banda i en relació amb les arts visuals, cal destacar el treball de Robert Escoda Valldepérez (Tortosa, 1927). Robert és pintor, dibuixant i gravador. El 1950 va començar a presentar la seva obra a exposicions del Cercle Artístic de Tortosa i ha realitzat fins ara nombroses mostres individuals i col·lectives al nostre país. Té diverses aportacions a les Terres de l'Ebre. En aquest cas, cal destacar les pintures a les oliveres del Baix Ebre i Montsià. L'any 1996 va presentar a la sala del Centre del Comerç de Tortosa una col·lecció d'olis sobre el tema de les oliveres i els paisatges rurals. Els austers paisatges d'Ulldecona, els cossos retortillats i potents de les abruptes oliveres, el Mas de Barberans..., tot el que pinta, es caracteritza per contenir una ferma identitat amb la terra.

La gran contraposició a les pintures de Robert Escoda és la interpretació innovadora del paisatge de les oliveres de Pili Lanau, que presenta una mirada creativa d'aquest territori ple d'oliveres que constitueix un paradigma de cruïlla, de frontera imaginària, de geografia perifèrica. Un territori amb una cultura comuna i uns espais compartits.

En relació amb el vent, Leonardo Escoda (Tortosa) és l'artista que més hi ha treballat. Les peces escollides per Escoda han estat a l'exterior durant mesos i mostren els efectes dels fenòmens meteorològics sobre teles o planxes metàl·liques.



Figura 14.17. Leonardo Escoda. *L'ós del vent*. Tortosa, 2005.





Figura 14.18. Pili Lanau. *Comptar oliveres*. Exposició Nord del Sud, Sud del Nord. Museu del Montsià. Amposta, 2007.

### Valors en el paisatge

La Plana del Baix Ebre-Montsià no presenta gran quantitat de superfície protegida a nivell natural i ecològic, ja que gran part del territori és agrícola. Tot i això, els **valors naturals i ecològics** són presents en gran part de l'espai. Hi destaquen dos Espais d'interès naturals (EIN): el de Secans del Montsià, que pertany a la tipologia d'espais de plana agrícola i té una extensió de 2000 ha; i l'EIN dels Barrancs de Sant Antoni-Lloret-la Galera, de 238,8 ha de superfície. A més d'aquests dos, ubicats totalment dins la Plana, hi ha una petita part de l'EIN Serra de Godall i de l'EIN dels Ports, que queden dins els límits d'aquesta plana, concretament 195,2 ha de l'EIN de la Serra de Godall, i 685,2 ha de l'EIN dels Ports.

Entre els espais protegits a nivell autonòmic n'hi han amb valor local com les garrigues de la Galera, o el punt on el barranc de les Foies s'uneix amb el de la Galera, allí s'ha format un dels espais amb més rellevància ecològica de la Plana: les anomenades foie.

Pràcticament al límit entre Catalunya i la Comunitat Valenciana, tocant al riu de la Sénia, s'hi localitza el xop del Barri del Castell, al municipi d'Ulldecona, que està catalogat com a arbre monumental per la Generalitat de Catalunya.

En aquesta unitat hi ha una superfície d'oliveres que és considerada potencialment connectora, ja que té importància ecològica per a

l'alimentació i la dispersió de les àligues cuabarrades. A més, és l'espai més homogeni amb olivera de totes les Terres de l'Ebre amb gran interès cultural, paisatgístic i ecològic. Aquesta superfície és la que resta entre els Ports i el canal Xerta-Sénia. La resta de superfície agrícola també té valor ecològic, ja que els arbres de fruita dolça, de fruita de secà, els cereals o l'horta, proporcionen un paisatge amb suficients característiques naturals i ecològiques per considerar-lo important a l'hora de connectar espais com: les muntanyes d'interior i el riu, o les muntanyes d'interior amb les del litoral.



Figura 14.19. Foies de la Rambla de la Galera.

Al ser un espai que limita amb els dos rius, el Sénia al sud i l'Ebre al nord-est, els **valors històrics** més representatius són les torres de defensa de les èpoques andalusina i feudal. El paisatge de les planes finalitza allí on comencen les terrasses fluvials, per tant, tot i tenir un relleu pla, la cota és lleugerament superior a la del riu. Aquest fet ha propiciat l'aparició de diverses torres de vigia del riu com la torre de la Campana a Aldover, les torres d'en Corder i de Prior a Jesús, la torre de Riba-Roja o la de Vila Seca, entre altres. Una de les torres més destacables i en més bon estat de conservació és la que li dona nom a la zona de la Plana més ubicada al sud: la torre de la Galera. Aquesta s'ubica a l'interior del nucli amb el mateix nom i ja fou citada al segle XII, tot i ser el poblament posterior. Era la fita entre dues jurisdiccions, la d'Ulldecona al sud i la de Tortosa al nord.

Entre els elements històrics del paisatge també hi destaquen els naturals, les oliveres singulars i monumentals. Són elements puntuals que s'ubiquen, principalment, a tocar de les falces del massís dels Ports i de la serra de Godall. Se'n poden trobar conjunts, com a la finca de l'Arión pròxima a la serra de Godall, on hi ha una superfície considerable i ben conservada de més de 200 oliveres, la majoria

centenàries. Tot aquest paisatge històric d'oliveres va acompanyat d'una estructura territorial on els elements construïts amb pedra en sec hi juguen un paper primordial.



Figura 14.20. Pont que creua el barranc de la Galera. Limit entre els municipis d'Ulldecona, al sud i Tortosa, al nord. En aquesta imatge també s'hi observa la torre de defensa de la Galera.

La geologia de les planes, va obligar a extreure la pedra superficial si es volien aprofitar agrícolament aquells terrenys. La funció dels marges de pedra a la Plana ha estat la de dipòsits (en algun lloc s'havia d'emmagatzemar la pedra que s'extreia). En altres zones fa de partició entre dues propietats. També s'hi troben gran quantitat de refugis construïts amb aquesta tècnica, que augmenten en nombre a mesura que ens allunyem dels pobles. Les oliveres i l'arquitectura de la pedra en sec, són els principals configuradors d'aquest paisatge amb una història més o menys recent.

Aquest paisatge rural també està format per masos i casetes. Molts d'ells acompanyats per altres construccions com forns, pous i sínies, amb mides petites o altres construccions més grans com els corrals, rafals o cotxeres. Aquests masos acostumen a tenir a les seves proximitats algun arbre de mida gran que, amb la seva ombra, permet refugiar-se de la calor de l'estiu. En aquest medi rural caracteritzat per la poca existència d'aigua superficial, els receptacles d'aigua com les basses també són elements històrics del paisatge actual.

Els jaciments arqueològics de la necròpolis de Mianes i del pla de les Sitges, ubicats en zones estratègiques prop del riu, remarquen el valor històric que encara conserva aquesta part de la Plana que limita amb les terrasses del riu Ebre. La història d'aquests espais queda reforçada per la presència de la Via Augusta que travessa la Plana, de sud a nord, des de Sant Joan del Pas, passant pel mig de la Galera, fins arribar a Tortosa, on creua el riu Ebre.



Figura 14.21. Mas de Sant Pau, al terme municipal de Masdenverge.

Al llarg de la Plana del Baix Ebre-Montsià hi han quatre ermites que constitueixen els **valors religiosos i espirituals** d'aquest territori. Al nucli de població de Roquetes hi ha la de Sant Bernabé que, malgrat tot, està dins els límits municipals de Tortosa. En canvi, el territori que queda comprès dintre dels límits municipals de Roquetes, alberga dues ermites, la de Sant Antoni dels Ermitans i la Mare de Déu del Carme. Finalment, hi ha una última ermita al sud de la unitat, dintre del nucli de la Sénia.

El fet que la Plana sigui un espai associat a l'agricultura fa que gran part de la gent del territori només la identifiqui com a espai de treball. Tot i això, els **valors identitaris i simbòlics** de la Plana existeixen i comencen a ser reconeguts per la gent d'arreu del territori. Així, hi ha els oliverars, com a conjunt d'elements naturals identificadors del paisatge de la plana, juntament amb les construccions de pedra en sec.

El paisatge de la Plana és majoritàriament agrícola però aquest fet no exclou la presència de nombrosos espais amb **valor social**. Tal i com mostra el mapa de valors socials, els itineraris excursionistes i de bicicleta de muntanya són molt presents en aquest espai. Es distribueixen per tot el territori i es troben afavorits per una orografia molt plana, que els fa ideals per realitzar activitats en família. Una de les rutes que es pot destacar és la de les oliveres mil·lenàries que transcorre molt a prop de la Via Augusta i s'endinsa a la partida de l'Arión, on hi ha la densitat més elevada d'oliveres monumentals de totes les Terres de l'Ebre.

La Plana també és visitada per molta gent camí del Parc Natural dels Ports, a tocar d'aquesta unitat, molts dels visitants passen pels nuclis urbans de la Sénia i Roquetes, on hi ha punts d'informació del Parc Natural.

El paisatge de la Plana del Baix Ebre-Montsià és un paisatge modelat pels agricultors en gran part de la seva superfície. Aquest fet demostra l'elevat nombre de **valors productius** associats al paisatge. Allí on no hi ha olivera hi ha el conreu del cítric. Una de les sortides que tenen els productes de la Plana és vendre'ls com a productes amb Denominació d'Origen. Els conreus d'olivera corresponen a la Denominació d'Origen Protegida Oli del Baix Ebre-Montsià, i els conreus de cítrics, principalment situats al sud del pla de la Galera, corresponen a la Indicació Geogràfica Protegida Clementines de les Terres de l'Ebre.

Una de les actuacions que s'han portat a terme per tal de promocional el valor productiu associat al paisatge de la Plana del Baix Ebre-Montsià ha estat el de promocionar l'oli d'aquest territori al tren Barcelona-París; El restaurant d'aquest tren disposa d'ampolles d'oli d'oliva verge extra Baix Ebre-Montsià a cada una de les taules, junt amb un fulletó promocional.

Amb relació als **valors estètics**, cal destacar les construccions de pedra en sec (marges, barraques, casetes, pous,...). Les que més predominen són els marges, que realitzen diverses funcions esmentades anteriorment.



Figura 14.22. Els marges de pedra en sec de les planes del Baix Ebre i el Montsià constitueixen un referent per a molta de la població resident.

Tots els conreus de les planes acaben generant un paisatge rural molt valorat estèticament. Els mosaics de cítrics amb olivera pròxims al riu Sénia i els de fruita seca al pla que queda a la dreta del barranc de Sant Antoni, prop del riu Ebre, són dos exemples de la diversitat agrícola que hi ha en aquestes planes tant extenses.

Com a elements més puntuals es poden nombrar les fileres d'arbres (bàsicament xipresos) que hi ha entre Santa Bàrbara i Vinallop. Aquests elements verticals proporcionen un canvi en la perspectiva del paisatge. Puntualment, en aquest espai també hi ha els conreus d'horta, repartits en petites superfícies, prop dels barrancs o del riu Sénia, que contrasten en aquest paisatge ple d'oliverars i arbres cítrics. Les oliveres singulars i monumentals es difuminen amb tota la resta, però aquest fet no exclou la seva bellesa. Així ho demostra el fet d'haver estat pintades per algun artista ebrenç.



Figura 14.23. Oliverar de la Plana del Baix Ebre-Montsià.



Figura 14.24. Camí d'accés a una finca d'oliveres realitzat amb pedra en sec.

Finalment també cal destacar la configuració singular del nucli de Reguers, que s'estructura al voltant d'una plaça central a partir de la qual sorgeixen els carrers que adopten una estructura quadriculada.

### Principals rutes i punts d'observació i gaudí del paisatge

L'estructura de relleu uniforme i lleugerament inclinada de la unitat de paisatge Plana del Baix Ebre-Montsià fa que no contingui cap elevació del terreny que permeti la seva visió de conjunt, de fet, els millors miradors estan situats en els punts elevats de les muntanyes que la voregen.

La situació central respecte altres unitats de relleu de les Terres de l'Ebre com són els Ports, el riu Ebre i la serra de Godall, fa que sigui travessada per una xarxa viària d'una gran diversitat funcional, per la Plana hi passen camins ramaders, camins rurals, carreteres, camins històrics, etc., el seu relleu pla també ha facilitat l'establiment de nombroses rutes i itineraris per l'ús social del paisatge.



Figura 14.25. Vistes de la Plana del Baix Ebre i el Montsià des del mirador del Mas de Barberans.

El millor mirador per observar el conjunt d'aquesta unitat es troba just en el seu límit occidental al Mas de Barberans. Es tracta d'un mirador situat als afores del seu nucli urbà a 420 metres d'altitud. Les seves vistes permeten copsar una bona part de la plana caracteritzada per la uniformitat del color verd de les oliveres d'on hi destaquen els nuclis urbans que hi estan continguts, aquesta visió ha qualificat la Plana com «el mar d'oliveres» concepte quasi verídric quan es contempla sota els efectes del també popular «vent de dalt». La perspectiva cap

al sector meridional està emmarcada per la serra de Montsià, la vall de l'Ebre i la serra del Boix, en aquesta direcció són perfectament visibles els nuclis de Tortosa, l'Aldea i Amposta. Vers el sector nord-occidental les vistes resten tancades pels pròxims vessants de les muntanyes dels Ports. La grandiositat de les vistes d'aquest mirador ha fet popular la seva denominació com «el balcó del Montsià».

Un altre mirador que no forma part de la unitat però que n'ofereix bones vistes és el de l'Àrea de Medi Ambient de Godall, situat a prop del nucli homònim, a una alçada de 230 metres. Les vistes des d'aquest punt estan orientades al nord, de les quals cal destacar-hi la seva extensió, s'hi pot observar pràcticament la totalitat de la Plana des del riu Sènia fins a Xerta, i l'espectacular escenari que ofereixen els vessants meridionals dels Ports, on s'hi poden distingir moltes de les singularitats del seu relleu.

La gran diversitat de camins i itineraris aptes per a l'observació del paisatge de la unitat amb un cert detall cal destacar-hi els següents itineraris motoritzats:

- La carretera TV-3421 de la Sènia a Roquetes, aquest itinerari motoritzat permet recórrer el sector proper als primers vessants dels Ports, passa per la part més elevada de la unitat, cosa que permet observar, en algun tram, vistes vers el riu, el Delta i la serra de Montsià. La seva proximitat als Ports fa visibles amb detall elements destacats d'aquestes muntanyes com el Portell, la Joca, el Pany del Migdia, Mola Castellona, entre d'altres. El seu pas pel poble de Mas de Barberans ofereix sense cap dubte una de les millors vistes del conjunt. Passat el barranc de Sant Antoni l'itinerari entra al nucli de Roquetes on són observables els efectes de la dualitat paisatgística pròpia del desenvolupament recent, amb l'alternança de conreus de secà i de fruiters de regadiu amb els espais dedicats a les noves activitats econòmiques.

- L'itinerari format per les carreteres TP-3311 i T-331 de la Sènia a Vinallop travessa la unitat pel sector meridional, passa en el seu inici per la zona industrial de la Sènia. En direcció a la Galera el paisatge d'oliveres permet observar en detall l'efecte visual de les «valones» que aquí són fetes d'acumulacions de grava. Del nucli de la Galera hi destaca la torre de defensa, que és visible des de molts punts. Cal esmentar els efectes sobre el paisatge que presenten les transformacions recents de conreus on s'ha substituït l'olivera per noves implantacions de conreus de cereals, de fruita dolça (pressequers) i de cítrics, aquests canvis afecten a la textura i color dels camps atribuint-li un element de varietat que trenca amb la monotonia general. Després del poble de Santa Bàrbara, l'itinerari, ja clarament orientat cap al riu, travessa un paisatge amb vistes obertes amb els Ports i les serres de Cardó i el Boix com a escenaris de fons. Just a l'entrada, a Vinallop, la presència del riu Ebre i les seves terrasses cobertes de cítrics i de camps d'arròs marquen els límits de la unitat.

- Les vistes del riu Sènia que ofereix l'itinerari de la TV-3319 de la Sènia a Sant Joan del Pas són de les millors que es poden obtenir



Figura 14.26. Imatge presa des de la carretera TV-3421 prop del Mas de Barberans.

d'aquest riu fronterer amb el País Valencià. La carretera passa elevada respecte el nivell del riu i això permet veure amb claredat molts dels molins instal·lats a les seves vores. En general es tracta d'edificacions d'origen feudal que han viscut diverses transformacions posteriors, aquestes instal·lacions són una bona mostra de la important activitat econòmica que es generava entorn al riu Sènia.

Altres itineraris motoritzats travessen la unitat i tenen destins exteriors a la mateixa. Entre aquests, cal destacar la carretera de Caro que partint de Roquetes permet ascendir al punt més alt dels Ports i la TV-3541 de Xerta a Paüls que fa un dels recorreguts paisatgístics més complets d'aquest sector de les Terres de l'Ebre, en travessar una mostra molt completa de tots els tipus de paisatge que s'hi donen.

La unitat de paisatge Plana del Baix Ebre-Montsià conté un gran nombre d'itineraris no motoritzats que permeten la visita a indrets concrets.

Un dels itineraris no motoritzats que permet travessar tota la unitat de paisatge és la Via Augusta, aquest camí històric entra pel pont romà de Sant Joan del Pas, es dirigeix vers la Galera i arriba a Vinallop. El seu recorregut permet observar amb detall els conreus d'oliveres i tots els elements rurals que hi estan vinculats com són els marges de pedra en sec, o les casetes de camp. Pot ser recorregut tant a peu com en bicicleta.

Altres itineraris senyalitzats de la unitat de paisatge són:

- El Camí del les Fonts, entre Xerta i Aldover
- La Via Verda, per Roquetes, Jesús, Aldover i Xerta.
- La ruta dels Barrancs, pels barrancs de Sant Antoni, Covalta i la Caramella.
- «Mirant el paisatge», ruta establerta pel Consell Comarcal del Baix Ebre, és apte per practicar amb bicicleta de muntanya i travessa els terrenys compresos entre els barrancs de Sant Antoni i el barranc de Lledó.
- El barranc de la Galera, ruta apte per fer amb bicicleta i que circula a les vores del barranc.
- La ruta de la Plana, entre la Sénia i Mas de Barberans.



Figura 14.27. Vistes de la zona nord de la Plana del Baix Ebre i Montsià des del camí de les Fonts.

### Dinàmica actual del paisatge

La dinàmica actual del paisatge a les extenses planes interiors ubicades entre els Ports, el riu Ebre i la serra de Godall, està fortament determinada per les dinàmiques agràries en tota la superfície.

El sector agrícola ha patit algunes transformacions durant les darreres dècades. A l'extrem nord de la unitat aquestes transformacions s'han



Figura 14.28. Plantació intensiva d'oliveres. Al fons, Masdenverge i la Galera.

caracteritzat per un procés acusat d'abandonament dels cultius de secà fet que ha provocat l'aparició de pi blanc (*Pinus halepensis*) en grans extensions. Els espais amb una orografia més difícil de mecanitzar, prop dels nuclis urbans de Xerta i Aldover, es troben en un procés d'abandó greu i accelerat. Aquesta dinàmica també és present als terrenys més inaccessibles que coincideixen amb els marges dels barrancs. Hi ha el barranc de la Cervera, el de la Galera i el de Valldebous, que presenten signes evidents d'abandó de terres de conreu de secà, ja que hi ha oliveres que es barregen amb pins joves. Un altre dels signes que evidencien aquest procés és el patrimoni de pedra en sec, que es va deteriorant per la falta de manteniment. Tots aquests signes d'abandó es repeteixen, però amb menys intensitat, a l'extrem sud-occidental de la unitat, prop del nucli de la Sénia.

Les zones que es poden considerar més estables són les que tenen un relleu més regular i són secans amb difícil extracció d'aigua del subsòl. Aquests espais tenen dos dels factors necessaris per establir el conreu de l'olivera a la Plana: fàcil mecanització i poca disponibilitat d'aigua. El territori caracteritzat per aquests dos factors es troba just a les faltes dels Ports al canal Xerta-Sénia. En canvi, a l'esquerra del canal, les dinàmiques de transformació del paisatge han estat força accelerades durant les darreres dues dècades. En aquest cas, però, la dinàmica no ha consistit en un abandonament del cultiu de secà, com al nord de la unitat, el que s'ha produït és un canvi d'ús agrícola. Aquest canvi és present en més d'un 6% del total de superfície planera. Hi ha unes 2.250 ha, concentrades al triangle format pels nuclis urbans de la Galera, Vinallop i l'àrea de les Crevetes, que han patit les conseqüències paisatgístiques de la substitució d'un conreu tradicional de secà amb les seves particulars construccions de pedra en sec, a un conreu intensiu de regadiu. Tot i continuar essent agrícola,

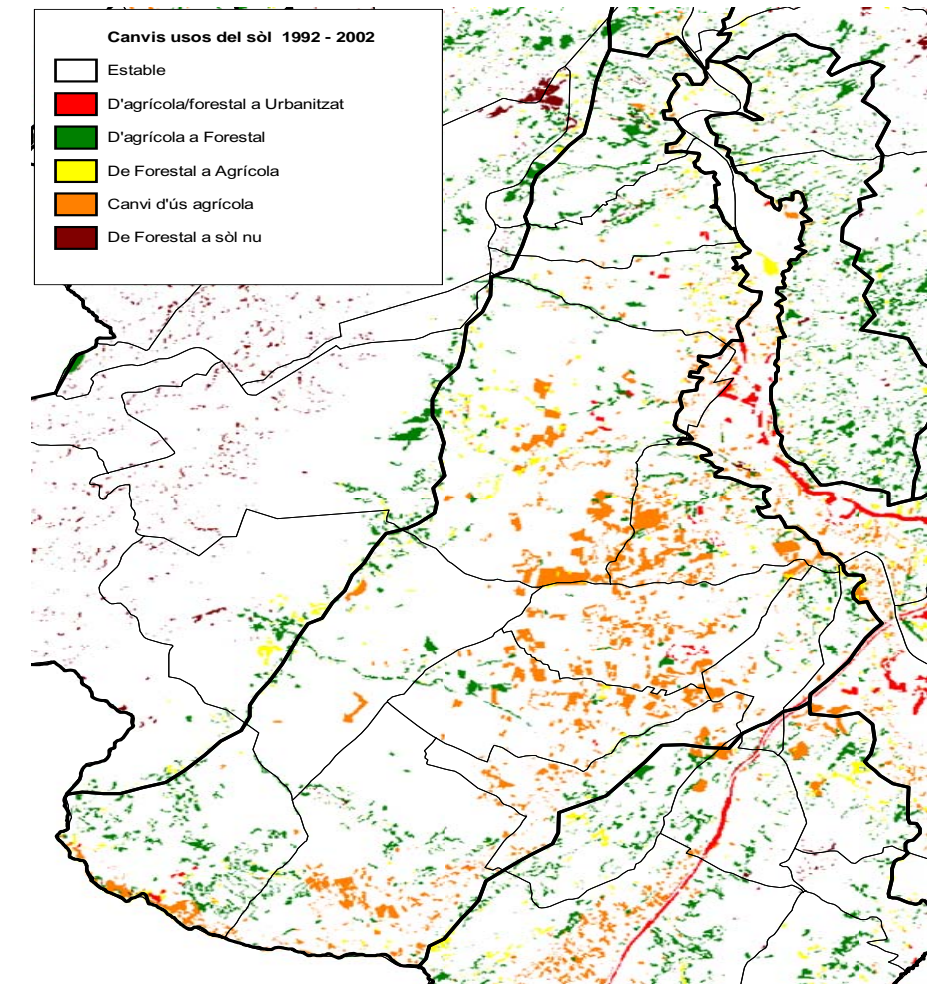


Figura 14.29. Dinàmica dels usos del sòl a la Plana del Baix Ebre-Montsià 1992-2002. Font: Elaboració pròpia a partir de la cartografia del DMAiH tractada per Àmbit Rural (2006).



Figura 14.30. Parc fotovoltaic al barri dels Valentins, Uldecona.

aquestes dinàmiques accelerades de transformació, han fet desaparèixer gairebé tots els elements que caracteritzaven el paisatge tradicional.

Amb relació a la intensificació del conreu aquesta s'ha efectuat gràcies a l'extracció d'aigua del subsòl a partir de pous. Així, hi ha una explotació

dels aqüífers en aquesta zona amb unes repercussions per al paisatge encara per descobrir.

Tot i que les dinàmiques agrícoles són les que més incideixen a l'hora de configurar el paisatge de la Plana, també s'han de tenir en compte altres activitats com l'extracció d'àrids. Tot i ser uns canvis que van ocorrent poc a poc, durant les darreres dècades, i com a conseqüència d'un augment de l'edificació, han proliferat grans extensions nues amb graveres, que van ampliant la seva superfície. Aquestes extensions són fàcilment visibles des de les serres que rodegen les planes (Ports, Godall i vessants de Cardó).

L'aparició de sòl industrial és present, sobretot, al terme municipal de la Sénia. A l'entrada procedent del nucli de Santa Bàrbara (TP-3311) l'aparició de nou sòl industrial, junt amb el que ja hi era, proporciona una estampa nova, allí on hi havia oliveres o espais amb garric, ara hi ha naus industrials. En el cas de la Sénia, el continu industrial s'allarga fins entrar al poble. El mateix passa a la carretera que surt de la Sénia direcció el barri del Castell d'Ulldecona i més concretament, al pla de Roer. A la dreta del barranc de Lledó, al costat de la carretera que va de Vinallop a Santa Bàrbara, també hi ha 12,6 ha de nou sòl industrial. A aquesta superfície se li ha de sumar la del pla de les Illes i la pròxima a la torre de Prior, amb una superfície aproximada de 50 ha.

Al llarg dels darrers anys, tot i no ser un procés tant acusat com a la costa, ha crescut el parc immobiliari. En aquest espai es poden distingir dos processos: l'ampliació de nuclis urbans com el de la Sénia, Santa Bàrbara i Vinallop, i l'aparició de cases unifamiliars en zones on, o bé ja n'hi havia, cas de les Crevetes i del Canalet, o bé són de nova creació, com el cas dels Pilans i els Reguers.

Tot i ser una dinàmica incipient, es detecta l'aparició de dos parcs fotovoltaics en sòl rural. Un és el que hi ha al terme municipal d'Aldover (1 Mw i 3 ha de superfície) i l'altre al barri dels Valentins d'Ulldecona (2,8 Mw i 5 ha).

### Impactes i riscos

El paisatge de la Plana del Baix Ebre-Montsià és, en gran part, com el seu nom indica, pla. La seva orografia el fa altament vulnerable a ser vist des de qualsevol punt més alt. La seva exposició visual, tot i ser mitjana, s'equipara a la que pugui tenir el Delta de l'Ebre. Les zones amb un grau d'exposició més elevat són les més altes en cota i, per tant, s'ubiquen pròximes als Ports. Aquesta zona més fràgil inclou el Mas de Barberans i l'espai que el rodeja. Només els dos extrems de la unitat (Xerta i la Sénia) tenen un grau d'exposició més baix. En resum, les planes s'han de considerar espais visualment fràgils als canvis paisatgístics que hi puguin haver.

Tot i no ser de les superfícies amb més construcció residencial o in-



Figura 14.31. Antic Canal Xerta-Sénia.

dustrial, la Plana, amb 12 nuclis urbans, també ha patit la proliferació de l'espai urbanitzat. Molts cops aquest augment de l'espai construït s'ha centrat al voltant dels nuclis urbans ja construïts (cas de Santa Bàrbara) però hi ha casos en que s'han urbanitzat terrenys que s'aprofitaven agrícolament, com a la urbanització dels Pilans. Aquesta ocupació del sòl agrícola provoca unes pèrdues irreversibles de sòl amb tradició agrícola de secà.



Figura 14.32. La degradació dels elements del patrimoni construït és una de les dinàmiques del paisatge de la Plana del Baix Ebre i el Montsià.

En aquest paisatge, les activitats extractives són força impactants, ja que són vistes des de molts punts ubicats per sobre de la plana. Es troben ubicades en indrets on no hi ha cap carretera important, però, tot i això, són fàcilment identificables des de diversos punts limítrofs a la unitat.

Als dos extrems de la unitat, al nord a Xerta i al sud a la Sénia, l'abandonament del conreu és una constant des de fa unes dècades. Això ha fet proliferar el bosc de pi blanc, juntament amb altres espècies heliòfiles com el romaní, la farigola i el llentiscle. Per tant, en aquests espais augmenta el risc d'incendis. L'abandó dels usos agrícoles és un dels motius que provoca la degradació o desaparició del patrimoni construït en pedra en sec.

També cal esmentar el procés de d'abandonament de masos i casetes amb tipologia integrada al territori i lligada a les activitats agrícoles. Aquest fet es produeix perquè els seus residents opten per anar a viure a l'interior dels pobles, on hi ha la majoria de serveis bàsics.

Una línia d'alta tensió creua aquest paisatge entre Masdenverge i Santa Bàrbara i es dirigeix cap al sud-oest, cap a la Comunitat Valenciana. Al ser una línia molt pròxima a les vies de comunicació que travessen la Plana, és considerada una línia amb un impacte visual considerable.

Les vies de comunicació d'aquestes planes no presenten greus impactes per al paisatge. Són carreteres estretes, construïdes al mateix nivell de la Plana, i amb uns nusos d'enllaç entre elles molt simples. No obstant, cal tenir en compte la planificació del traçat de l'autovia A-7, que ha de travessar el riu a l'altura de Font de Quinto, entrar a les planes pel nord de la torre de la Carrova, continuar el seu traçat pel nord de Santa Bàrbara, la Galera i els Valentins, i arribar al riu Sénia per sobre del barri del Castell. Una infraestructura d'aquestes característiques pot suposar un gran impacte visual per a la Plana i un risc de pèrdua de l'harmonia donada pel conreu de l'olivera.

### Possible evolució de les Planes del Baix Ebre i Montsià

L'evolució del paisatge de la Plana del Baix Ebre-Montsià està totalment lligat al destí de l'agricultura i, més en concret, al destí de l'olivera i del taronger o del cítric en general. Les activitats agrícoles són un continu en tota la unitat. Aquest paisatge es pot veure compromès per diferents aspectes que afectin a l'agricultura, entre aquests, les actuacions ja

iniciades en matèria de regadius.

Gairebé la meitat de la superfície d'aquest paisatge es veurà condicionada per les obres del nou regadiu Xerta-Sènia. Ja s'han iniciat les obres del canal, que preveu regar 16.480 ha (45% de la superfície de la unitat de paisatge de la Plana del Baix Ebre-Montsià). Aquest canal aprofita el traçat del canal antic, construït fa unes tres dècades. Tot i servir com a canal per a reg de suport, es poden produir transformacions paisatgístiques si s'aposta cap a una agricultura més intensiva. No obstant, la declaració d'Impacte Ambiental de Departament de Medi Ambient i Habitatge dona favorable el projecte amb tota una sèrie de mesures per tal de protegir el sòl, els hàbitats i la fauna, les oliveres mil·lenàries, la connectivitat, les aigües i el medi socioeconòmic. Així, si es prenen les mesures adequades, no ha d'implicar necessàriament un canvi en la tipologia dels conreus. Això sí, incorporarà uns nous elements al paisatge, les basses de reg. També es té previst un vial de servei i un camí per bicicletes. Aquests camins són unes bones iniciatives per tal de donar possibilitats a la població i als visitants per donar a conèixer el paisatge de la Plana.

El paisatge agrícola també pot evolucionar cap a un cultiu més intensiu amb cítrics en aquelles zones on els recursos hídrics ho permetin. Tot i això, aquest conreu està lligat a un a un procés de globalització del mercat de fruites i verdures i, per tant, es troba en un moment d'incertesa. Allí on el cítric ja hi és present, el fet que hi arribi aigua del nou canal és positiu, ja que s'ofereixen perspectives de futur per a que els agricultors puguin tenir la confiança suficient per poder invertir en la seva explotació. Aquest fet, des del punt de vista de continuïtat de les explotacions és primordial.

Si no es fa palesa una sortida de la producció de cítrics cap als mercats de consum, les plantacions actuals que existeixen a les planes, amb



Figura 14.33. El paisatge agrícola de secà a les planes del Baix Ebre i Montsià està totalment lligat al destí de l'agricultura i, en concret, al conreu de l'olivera.

arbres joves, seran substituïdes per altres cultius amb un mercat més favorable, com pot ser l'olivera en varietat arbequina. És a dir, es pot tornar al conreu de l'olivera, però en aquest cas, serien conreus de caràcter intensiu.

La construcció de l'autovia A7 per l'interior travessarà la Plana longitudinalment. Es preveu que el traçat d'aquesta infraestructura pugui comportar la introducció o desenvolupament de nous elements o dels ja existents, com ara polígons industrials, naus, edificis de serveis, gasolineres... Si no s'apliquen les mesures correctores adients, la connectivitat ecològica entre els Ports i les serres de Godall i el Montsià i el riu Ebre es pot veure afectada.

### Avaluació del paisatge

#### Debilitats

- Hi ha un abandonament del cultiu de secà allí on les condicions del terrenys són més dolentes. Aquest fet afavoreix l'aparició de massa forestal i, en conseqüència, augmenta el risc d'incendis.
- Tant l'abandó del cultiu de secà com la transformació del mateix a cultiu de regadiu, pot comportar, la desaparició dels elements de pedra en sec associats a aquest paisatge rural.
- La Plana del Baix Ebre-Montsià és molt visible des de diferents llocs de les Terres de l'Ebre. Això comporta que hi hagi una fragilitat elevada als canvis paisatgístics.
- Zona amb unes característiques geològiques ideals per extreure-hi grava. Així ho demostra el fet que hi ha diverses empreses que hi treballen, sobretot als termes municipals de Roquetes i la Galera. Aquestes extensions són fàcilment visibles des de les serres que rodegen les planes (Ports, Godall i vessants de Cardó).



Figura 14.34. Caseta construïda amb la tècnica de la pedra en sec. Aquest element, amb el seu entorn, són exemples de l'elevat patrimoni històric, rural i agrícola d'aquestes planes.

- Augment de sòl industrial en zones allunyades dels nuclis de població. Aquest fet fa desaparèixer espais que havien estat típicament sòl agrícola o sòl amb elevada rellevància ecològica.

#### Amenaces

- Augment de la massa forestal allí on s'abandoni el cultiu, fet que, sumat a la massa que ja existeix, pot fer augmentar la virulència dels incendis forestals en les zones on ja existeix un risc elevat.
- El nou traçat de l'A7 per l'interior dividirà la Plana en dos, podent causar un elevat impacte visual amb la conseqüent pèrdua de l'homogeneïtat paisatgística que s'hi observa actualment. Aquesta infraestructura també pot comportar la pèrdua de connectivitat ecològica sinó s'hi apliquen les mesures correctores adients.
- L'aparició de nou sòl industrial allunyat dels nuclis urbans ocupant sòl fèrtil per a l'agricultura pot afavorir la fragmentació d'aquest paisatge de secà caracteritzat per l'omnipresència de l'olivera.

#### Fortaleses

- Paisatge molt ampli amb un cultiu predominant: l'olivera. Aquest tret distintiu li dona a aquest espai la característica de ser la superfície més extensa d'oliveres de Catalunya. Aquest conreu es troba en una situació de mercat favorable i afavorida per estar inclòs dintre la Denominació d'Origen Protegida oli del Baix Ebre i Montsià.
- Un patrimoni històric-rural lligat a l'agricultura (marges, casetes, barraques, casetes de caçadors, pous...) molt abundant. Són construccions de pedra en sec, algunes d'elles amb una arquitectura admirable, que transporten a l'observador a una època en la que els nostres avantpassats aprofitaven els recursos naturals (sòl, aigua, animals de caça...) al màxim per poder sobreviure.
- Uns espais d'elevat valor ecològic amb formacions de garric intercalats amb les oliveres, d'una importància cabdal per a certes aus, com per exemple, l'esperver cendrós (*Cyrus pygargus*).
- Set nuclis urbans estrictes i diversos barris que sumen un total de 26.500 habitants. Per tant, és un espai força habitat i, per tant, contemplat. Aquest fet remarca que a més de ser un paisatge rural amb eleva qualitat paisatgística, és un paisatge viscut per un percentatge molt elevat dels habitants de les Terres de l'Ebre.

#### Oportunitats

- Gran quantitat de patrimoni, tant construït com conreat, amb molts valors rellevants, des dels històrics fins els estètics o identitaris. Tots aquests elements (marges, barraques, casetes, oliveres

monumentals...) augmenten els atractius que caracteritzen tot l'espai i es pot aprofitar aquests valors afegits per activar l'economia de la zona.

- Un valor productiu que es pot veure altament reforçat per un turisme rural.
- Unes planes entre el massís dels Ports, la serra de Godall i el riu Ebre en bon estat de conservació pel que respecta al sòl agrícola. Això reforça les característiques connectores que té l'espai.
- Una densa xarxa de camins ramaders o lligallos que són patrimoni públic i que es podrien recuperar com a rutes i itineraris amb bicicleta o a peu per observar i gaudir el paisatge.
- La introducció de reg a les parts baixes de les planes pot afavorir la productivitat d'olives amb la qual cosa els agricultors conservaran el cultiu.

**Objectius de qualitat paisatgística i proposta de mesures i accions**

Els objectius de qualitat paisatgística (OQP) i la proposta de mesures (criteris) i accions que s'exposen a continuació són específics d'aquesta unitat de paisatge. Igualment, també són d'aplicació els definits per a tot l'àmbit territorial de les Terres de l'Ebre continguts en els capítols 14 i 15 de la present memòria (volum 1).

**OQP 14.1.**

**Un paisatge agrícola ben definit i amb valor estètic, constituït principalment per una arquitectura de pedra en sec amb conreus de secà i de regadiu, amb petits espais amb vegetació forestal, on el nou regadiu Xerta-Sènia sigui un element que reforci aquest paisatge.**

Aquesta plana es caracteritza per albergar tota una sèrie d'espais agrícoles i forestals estèticament atractius, on destaca l'olivera. En tota la superfície hi ha elements de pedra en sec, on cal destacar les casetes i els marges. En conjunt és un espai harmònic, on el regadiu Xerta-Sènia hauria de significar una oportunitat per al manteniment d'aquests paisatges evitant els canvis de conreu que els fragmentin.

**Criteri 14.1.1.-** Donar valor afegit als productes agrícoles, tant els de secà com els de regadiu, a través de la integració dels valors paisatgístics de la unitat, per tal de garantir-ne la seva viabilitat i continuïtat.

**Criteri 14.1.2.-** Vetllar per la correcta integració paisatgística de les restauracions dels elements que formen part de l'arquitectura rural, especialment, en la rehabilitació de masos i casetes.

**Criteri 14.1.3.-** Coordinar els diferents agents i administracions que intervenen en la implementació del nou sistema de regadiu Xerta-Sènia i/o en els processos de concentració parcel·laria (com els propietaris de terres i els Departaments d'Agricultura, Alimentació i Acció Rural, i de Medi Ambient i Habitatge), per tal d'evitar una implementació sectorialitzada o que no tingui en compte tots els interessos que hi concorren.

**Criteri 14.1.4.-** Fomentar accions de restauració, millora i valorització del paisatge agrari aprofitant l'oportunitat del rec de suport que aportarà el regadiu Xerta-Sènia, tot evitant els canvis de conreu.

**Criteri 14.1.5.-** Garantir l'accés al paisatge agrari, tot mantenint els antics camins agrícoles facilitant-ne la seva senyalització i aprofitant-los com a itineraris turístics i de promoció de rutes de descoberta del paisatge.

**ACCIÓ 14.1.1.**

Realitzar un inventari de tot el patrimoni d'arquitectura rural de pedra seca de la Plana del Baix Ebre i Montsià per tal d'avaluar-ne l'estat i preservar-los a través de la inclusió en els Plans d'Ordenació Urbanística Municipal, i posant-lo a l'abast del conjunt de la població per al seu gaudi i aprofitament turístic.

**Prioritat**
**Alta**
**ACCIÓ 14.1.2.**

Habilitar mecanismes i incentius econòmics adreçats als propietaris per a la restauració i/o rehabilitació dels habitatges i construccions, i el manteniment del paisatge agrari.

**Prioritat**
**Alta**
**ACCIÓ 14.1.3.**

Establir en el marc de la DO de l'oli del Baix Ebre i Montsià uns criteris mínims (marcs de plantació, accessos, manteniment dels elements de pedra en sec,...) per a les noves plantacions.

**Prioritat**
**Alta**
**ACCIÓ 14.1.4.**

Impulsar fórmules de custòdia del territori entre propietaris privats i entitats de custòdia per a la gestió responsable del paisatge de l'olivera amb una implicació activa de la societat civil, tal com s'està desenvolupant a la Finca de l'Arión (Ulldecona).

**Prioritat**
**Mitjana**
**OQP 14.2.**

**Unes infraestructures lineals (nova autovia A7, xarxa viària local, xarxa elèctrica, xarxa hidràulica...) integrades paisatgísticament i que no malmetin la continuïtat paisatgística i social del territori.**

La Plana del Baix Ebre i Montsià, en ser un territori de pas, es veu afectada per les infraestructures de comunicació, especialment pel nou projecte de construcció de l'autovia A7 i pel projecte de desdoblament de la C-12 al seu pas per la conurbació Tortosa-Roquetes.

La construcció de les noves infraestructures viàries haurà de realitzar-se permetent la connectivitat ecològica (moviment d'espècies animals i vegetals i fluxos de matèria i energia), paisatgística i social del territori.

**Criteri 14.2.1 -** Minimitzar la fragmentació física del territori i els canvis de configuració dels terrenys necessaris per a la construcció de l'autovia A7 i del desdoblament de la carretera C-12.

**Criteri 14.2.2. –** Ser imaginatius en el disseny de l'A7, les obres dels canals de reg o d'altres noves infraestructures, considerant els valors i el caràcter dels paisatges on s'ubiquen (monoconreu d'olivera, pedra en sec).

**Criteri 14.2.3.-** Adoptar les solucions adequades per a minimitzar i/o amortiguar la presència de les infraestructures lineals en el paisatge agrari de la plana.

**Criteri 14.2.4.-** Promoure la participació ciutadana en el traçat i disseny de les infraestructures de comunicació lineals, especialment en el cas de la nova A7 i de la variant de la C-12 a l'alçada de Tortosa-Roquetes.

**Criteri 14.2.5-** Les noves infraestructures aèries han de seguir preferentment les traces establertes per les carreteres, i quan no pugui ésser així s'han d'agrupar en corredors que hauran d'establir els instruments sectorials corresponents, amb criteris encaminats a minimitzar el seu impacte en el paisatge.



#### ACCIÓ 14.2.1.

Elaborar estudis d'impacte i integració paisatgística de les noves infraestructures viàries projectades: el desdoblament de la C-12 (Eix de l'Ebre) al seu pas per la conurbació Tortosa-Roquetes-Jesús; i proposta de construcció de l'A-7.

**Prioritat**

**Alta**

#### ACCIÓ 14.2.2.

Restaurar amb unes condicions paisatgístiques adequades els camins rurals, les carreteres, els senders, les vies pecuàries i altres vies de comunicació que resultin afectades per la construcció de la nova A-7, el desdoblament de la C-12 i del sistema de regadiu Xerta-Sènia.

**Prioritat**

**Alta**

#### ACCIÓ 14.2.3.

Impulsar les actuacions paisatgístiques, a partir del Fons per a la protecció, gestió i ordenació del paisatge, de projectes de plantació de fileres arbrades, amb espècies arbòries adaptades al indret, associades al pas de les infraestructures pels nuclis urbans de la unitat.

**Prioritat**

**Mitjana**

#### ACCIÓ 14.2.4.

Estudiar la reconducció de la línia elèctrica de molt alta tensió que transcorre al llarg de la unitat cap al nou corredor que marqui la nova A7, així com la xarxa de distribució elèctrica cap a la xarxa viària local.

**Prioritat**

**Alta**

#### OQP 14.3.

**Un paisatge urbà rehabilitat i valoritzat en la seva part històrica amb un creixement ordenat i dimensionat, i unes àrees especialitzades i integrades en el seu entorn paisatgístic.**

El centre històric, els eixamples, els polígons residencials, les ciutats-jardí, els creixements suburbans, etc., presenten unes morfologies i unes tipologies constructives característiques, que reflecteixen tant el període històric en què van ser executats com les problemàtiques urbanes a què fera front el projecte.

El territori de les planes del Baix Ebre i Montsià està vertebrat per un sistema de viles, pobles i altres assentaments de mida inferior (els Valentins, la Miliàna, Sant Joan del Pas, el Castell...) que, en conjunt, constitueixen un valuós patrimoni urbanístic. No obstant això, cal destacar la important transformació que ha experimentat el paisatge en algunes parts d'aquesta unitat com a conseqüència d'un consum de sòl quantitativament molt elevat, així com la dispersió i desarticulació amb les trames urbanes històriques que s'hi ha produït. Aquest és un fet especialment significatiu als sectors perifèrics de Tortosa i Roquetes (Terrapico, les Crevetes, lo Canalet, els Pilans...), Santa Bàrbara i la Sènia.

La implantació d'àrees especialitzades d'activitats acostuma a tenir uns efectes intensos en la transformació del paisatge degut a la seva localització, dimensió i/o imatge, que poc tenen a veure amb la lògica de formació dels assentaments urbans que s'hi han integrat històricament. Així ha estat en el cas del polígon de la indústria de la fusta de la Sènia que s'ha disposat al llarg de la carretera TP-3311 d'accés al nucli urbà. La proliferació d'aquest espai construït ha fragmentat el paisatge, diluint la frontera entre sòl urbà i els espais oberts, generant espais de confusió, sense una planificació prèvia.

**Criteri 14.3.1.-** Protegir el caràcter dels nuclis que conserven l'aspecte i les dimensions semblants a quan van ser creats, integrant gradualment els elements arquitectònics que, per la seva alçada, dimensions o aspecte, puguin provocar un canvi en la fisionomia de la façana urbana.

**Criteri 14.3.2.-** Protegir el caràcter de determinades localitats per les seves característiques d'origen (pobles ciutat-camí, pobles de la vora el riu,...).

**Criteri 14.3.3.-** Promoure un poblament compacte dels nuclis urbans a consolidats evitant la creació de nous assentaments urbans deslligats de les trames existents.

**Criteri 14.3.4 -** Prioritzar, en la planificació de les extensions urbanes, la urbanització que relligui les trames disperses de la perifèria, en especial a la zona de Tortosa i Roquetes, i que orienti el creixement a les àrees intersticials.

**Criteri 14.3.5 -** Ordenar paisatgísticament els horts urbans seguint les indicacions de la *Guia d'integració paisatgística d'horts urbans i periurbans* editada per la Direcció General d'Arquitectura i Paisatge del Departament de Política Territorial i Obres Públiques.

**Criteri 14.3.6. -** Estudiar la capacitat dels polígons industrials i comercials actuals amb l'objectiu d'afavorir-ne la compleció com a mecanisme per evitar la multiplicació de polígons arreu del territori.

**Criteri 14.3.7.-** Prioritzar la localització dels nous projectes d'àrees especialitzades en sectors de creixement contigus a superfícies urbanitzades o ja construïdes i optimitzar les infraestructures i serveis preexistents.

**Criteri 14.3.8. -** Aplicar, tant a les àrees d'activitat existent com a les de nova construcció, les especificacions de la *Guia d'integració paisatgística. Polígons industrials i sectors d'activitat econòmica*.

**Criteri 14.3.9. -** Afavorir unes fronteres nítides i de qualitat entre els espais urbans (residencials i industrials) i els espais agrícoles o naturals de les perifèries.

#### ACCIÓ 14.3.1.

Elaborar cartes de colors i memòries de qualitat dels materials de les façanes, paraments i cobertes en el marc del POUM que garanteixin la integració dels edificis en el seu entorn urbà i preservin el caràcter constructiu de la unitat.

**Prioritat**

**Alta**

**ACCIÓ 14.3.2.**

Estudiar la possibilitat de crear parcs periurbans vinculats al paisatge de l'olivera i al paisatge del riu Sénia, que permetin dignificar i millorar la qualitat paisatgística del nucli urbà de la Sénia, mantenint els usos existents i incorporant espais, àrees i itineraris per al seu ús públic.

**Prioritat****Mitjana****ACCIÓ 14.3.3.**

Desenvolupar els instruments de planejament urbanístic o les actuacions de millora, amb l'objectiu de restaurar i integrar paisatgísticament les urbanitzacions de l'entorn Tortosa-Roquetes, considerant tots els punts referenciats en l'objectiu 2 de la memòria general del present catàleg.

**Prioritat****Alta****ACCIÓ 14.3.4.**

Desenvolupar els instruments de planificació urbanística o les actuacions urbanístiques apropiats, amb l'objectiu de recuperar paisatgísticament el polígon de la indústria de la fusta de La Sénia seguint les prescripcions de la *Guia d'integració paisatgística. Polígons industrials i sectors d'activitat econòmica*.

**Prioritat****Alta**