

Los Ports


COMARQUES:	Baix Ebre, Montsià i Terra Alta	
SUPERFÍCIE DE LA UNITAT:	40.228,5 ha	
MUNICIPIS:	La unitat inclou, total o parcialment, els següents municipis: Aldover, Alfara de Carles, Arnes, Benifallet, Horta de Sant Joan, Mas de Barberans, Paüls, Prat de Comte, Roquetes, la Sénia, Tortosa i Xerta.	
PAISATGE D'ATENCIÓ ESPECIAL:	Aquesta unitat comprèn als seus límits orientals part del Paisatge d'Atenció Especial de les oliveres.	



Figura 13.1. Vista panoràmica de la bassa de la Refoia al Massís dels Ports.

Trets distintius

- Massís caracteritzat per un relleu molt abrupte format per materials principalment calcaris.
- És el fons escènic més visible de les Terres de l'Ebre, ja que s'observa des de gairebé tots els nuclis ebrencs.
- La vessant oriental es caracteritza per ser molt escarpada i amb moltes cingleres. En aquesta vessant la xarxa hidrogràfica gairebé no porta aigua, ja que no existeixen barreres impermeables que impedeixin la seva infiltració.
- Els bufadors i les fonts, al peu del massís, són molt característics i retornen l'aigua a la plana.
- La vessant occidental, presenta una vegetació molt abundant amb rius que hi excaven gorgues profundes i espectaculars. La circulació d'aigua acostuma a ser contínua i es afavorida pels diferents encavalcaments que la regulen i la fan sorgir a superfície.
- Els dos nuclis de població, Alfara de Carles i Paüls, s'ubiquen en zones de poc pendent on hi ha millors condicions per l'agricultura.

Principals valors en el paisatge

- Espais d'Interès Natural dels Ports, Barranc de Sant Antoni-Lloret- la Galera i Algars-Serra Fulletera.
- El perfil emblemàtic de la silueta dels Ports.
- Nucli encimbellat de Paüls.
- Barranc del Carrer Ample.
- Cingleres i agulles de roca dels Montsagres de Paüls, el Clot de l'Hospital i les Roques de Benet.
- La cella dels Ports.
- El silenci.
- Els bufadors, punts per on surt l'aigua subterrània a la xarxa hidrogràfica superficial.
- Les gúbies, engorjats càrstics formades a partir de fenòmens de dissolució de les roques.
- Els cireres de Paüls.
- El contrast entre els cingles i les faixes arbrades.



Figura 13.2. Cingleres escarpades al barranc de Lloret, a la vessant oriental dels Ports.



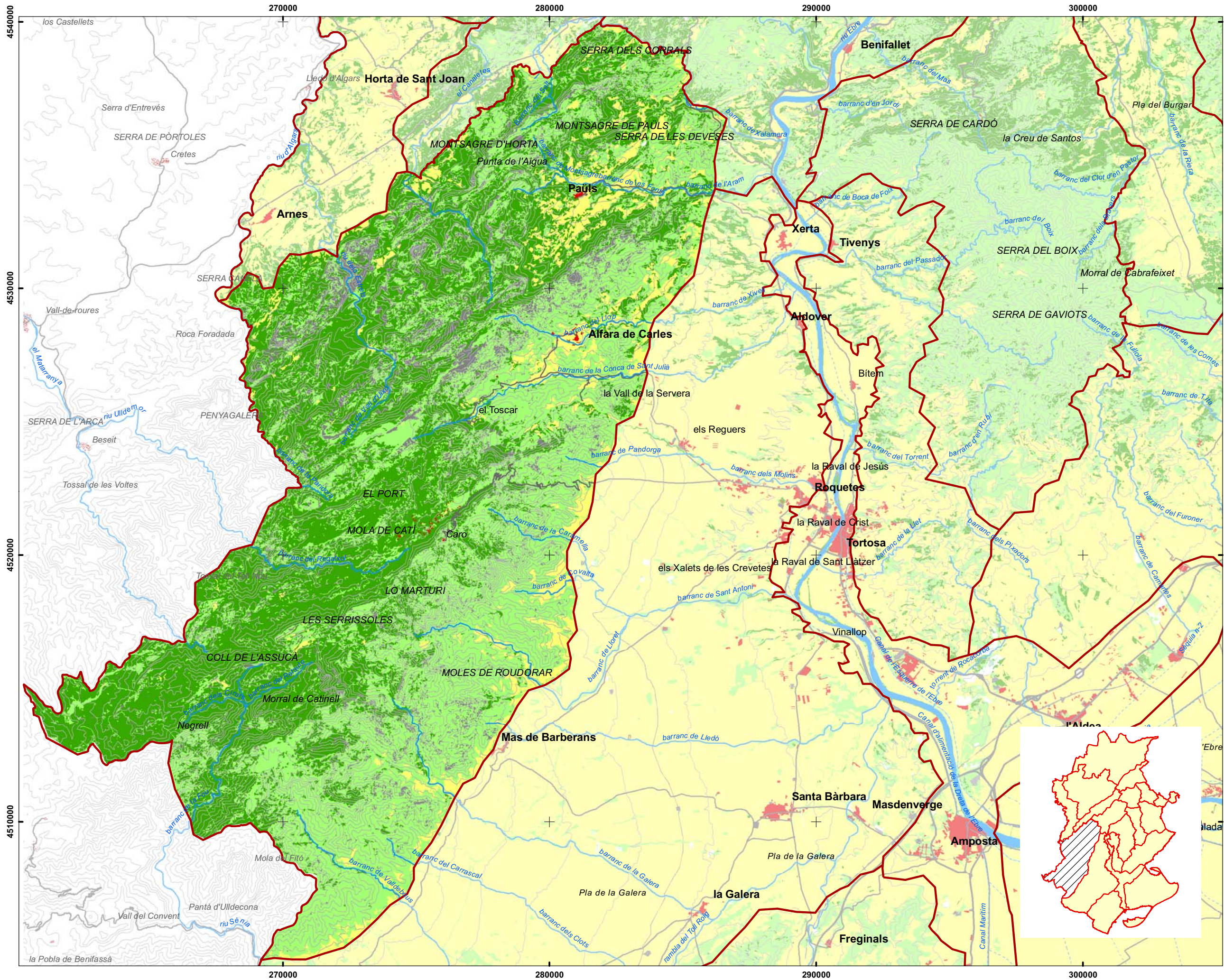
Figura 13.4. Reserva Natural Parcial de les fagedes dels Ports.



Figura 13.3. Patrimoni construït dels Ports, en concret, el Mas Blanc.



Figura 13.5. Perfil topogràfic dels Ports des de les terrasses fluvials a l'altura de Campredó.



- Límit d'unitat de paisatge
- Aigua continental
- Riu
- Canal de regadiu
- Carretera principal
- Carretera secundària
- Corba de nivell (60m)
- Forestal arbori
- Forestal no arbori
- Conreu
- Zona nua
- Làmina d'aigua
- Urbà
- Altres usos

European Datum 1950 UTM
FUS 31 N
Escala 1:130.000
0 1 2 4 Km.

**CATÀLEG DE PAISATGE
DE LES
TERRES DE L'EBRE**
13. Los Ports:
Mapa de situació
Juliol de 2010

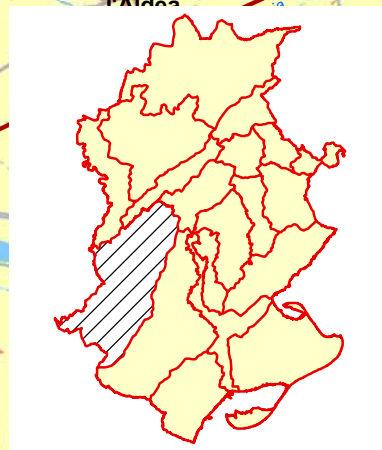
Observatori del Paisatge

Generalitat de Catalunya
Departament de Política Territorial
i Obres Públiques

IDECE
Institut per al Desenvolupament
de les Comarques de l'Ebre

UNIVERSITAT
ROVIRA I VIRGILI

CODE
Comissió de avaluació i desenvolupament
de les Comarques de l'Ebre i Montsià



Aquesta informació és de caràcter descriptiu i propositiu, no normatiu

Elements naturals que constitueixen el paisatge

El massís dels Ports és un territori molt extens en superfície si ho comparem amb altres unitats de les Terres de l'Ebre i, encara ho és més, si es té en compte que aquest paisatge s'allarga cap a les províncies de Terol i de Castelló. El paisatge dels Ports es caracteritza per les seves formes càrstiques i complexes amb un relleu abrupte, trencat per diverses falles i amb fort desnivell, formant valls estretes i altituds que van des de quasi el nivell del mar fins als 1.447 m del Caro. També hi ha importants encavalcaments, moltes cingleres i gorgues profundes excavades pels rius principals.

El massís del Port, o ports de Beseit, constitueix una porció dels Catalànids meridionals. Separa la depressió Central al nord-oest i la fossa de Tortosa al sud i a l'est. Distingim una banda central constituïda per les elevacions majors, sovint amb relleus de tipus tabular formats per grans moles envoltades de cingleres, i dos vessants que la flanquegen, un marítim i un altre interior, força abruptes, trencats per nombrosos barrancs, amb plecs, fosses i encavalcaments i una important carstificació.

A tota la zona predominen els materials rics en carbonats. Hi ha principalment calcàries, dolomies, conglomerats, argiles i margues. També existeixen petits enclavaments de roques guixenques i de tipus basàltic.

Encavalcaments, plecs i falles que deformen els estrats, ens indiquen la intensitat de les forces que han actuat al llarg dels temps geològics, i han donat les formes al sistema. Un exemple d'encavalcaments és el barranc del Carrer Ample a Horta de Sant Joan, on el contacte entre els materials mesozoics que formen els Ports, amb els sediments terciaris que rebleixen la depressió de l'Ebre es fa sempre a través d'un encavalcament que ha arribat a verticalitzar, i fins i tot a invertir, els estrats paleògens. Un exemple de falla és la imponent façana marítima que separa el massís de la fossa del Baix Ebre.

El triàsic aflora en els eixos dels anticlinals del Port. El juràssic està molt ben representat a tot el massís, principalment a les zones centrals i septentrionals, on pot assolir gairebé uns 1.000 m de potència. Consisteix en una potent sèrie carbonatada calcodolomítica amb petites intercalacions margoses. El juràssic inferior o Lias especialment a la zona més nord - oriental del Port, que comença amb un nivell de bretxes dolomítiques, continua amb dolomies i calcàries i acaba amb calcàries bioclàstiques i margues. El Dogger, o juràssic mitjà, ocupa una reduïda extensió superficial i s'inicia amb calcàries i dolomies ocràcies i culmina amb un nivell superior de margues i calcàries taulajades de filaments. El juràssic superior o Malm és molt abundant a tot el Port, amb un gruix força important, i està format per dolomies principalment massives, però també taulajades; als nivells superiors la dolomitització és inferior i hi predominen les calcàries taulajades grises.



Figura 13.6. Barranc del Carrer Ample a Horta de Sant Joan.

El terciari, que cobreix tota la depressió Central, es localitza també als primers relleus del vessant interior del massís i, puntualment, en una petita franja situada entre el Rafalgarí i la font del Teix, al bell mig del Port. El caracteritzen dipòsits detrítics continentals que constitueixen el reblliment perifèric de la conca de l'Ebre. Presenta un primer conjunt de gresos, argiles i, ocasionalment, bretxes i conglomerats (eocè) i un nivell potent de conglomerats de natura fonamentalment calcària amb algun estrat intercalat d'argila (oligocè i miocè inferior), que constitueix una línia de relleu típicament montserratí (roques d'en Benet, pas dels Estrets...).

Aquesta configuració geològica ha propiciat l'existència de rius amb circulació d'aigua contínua en el seu vessant interior, afavorida pels diferents encavalcaments que regulen i fan sortir les aigües subterrànies de la xarxa hidrològica superficial. En canvi, els barrancs del vessant marítim, l'aigua de pluja i neu, en no existir barreres impermeables, s'infiltra directament i les fonts i bufadors que neixen al peu del massís, retornen ràpidament les aigües als aqüífers de la plana de la Galera. Per tant, la presència de l'aigua en aquesta vessant és efímera.

El gran desnivell del conjunt muntanyós, amb la xarxa fluvial i torrencial força encaixada, han donat lloc, en alguns punts, a veritables gorges càrstiques com, per exemple, a les gúbies del Parrissal o del Regatxol. La major part de la superfície del massís forma part de la conca de l'Ebre, llevat de la petita franja que constitueix la conca del riu Sénia. Al vessant nord es poden distingir les subconques del riu Matarranya i del riu de la Canaleta, i al vessant sud, la xarxa de rambles encaixades i la conca del riu Sénia.

La subconca del Matarranya rep les aportacions dels rius Algars i dels Estrets, que segueixen una direcció sud-nord i que tenen un cabal petit i sovint s'assequen a l'estiu, llevat d'alguns trams. El riu dels Estrets és el més oriental i rep en la seva capçalera diversos barrancs, entre els quals destaquen el barranc del Carrer Ample, que baixa des de la serra de l'Espina, i el barranc de la vall d'Uixó, al nord de les Foies. El riu d'Algars neix als afloraments dels ullals del Mas de Pau i té a la seva capçalera el barranc de la Paridora, que comença al nord de la mola de Catí; sortint del massís rep el riu de les Valls i el riu dels Estrets. La subconca del riu de la Canaleta segueix inicialment la mateixa direcció cap al nord, i entre les serres de l'Espina i el Montsagre recull l'aigua de tot un conjunt de barrancs de curt recorregut.

Les zones més occidentals del vessant meridional del massís drenen vers el riu Sénia, que discorre durant una bona part del seu recorregut com a límit natural entre Catalunya i la Comunitat Valenciana i presenta un petit tram amb aigua permanent.

Les zones més enlairades del Port presenten un clima mediterrani temperat humit i a mesura que disminuïm en alçada el clima passa a ser mediterrani muntanyenc subhúmit, fins que trobem el clima mediterrani de baixa muntanya marítima (sec subhúmit) en el vessant marítim del Port, els marges continentals i els primers relleus interiors. Les temperatures mitjanes al peu del massís es situen al voltant dels 14°C i disminueixen amb l'altitud de tal manera que als 1000 m trobem una temperatura mitjana situada entre els 11-12°C aproximadament.

La quantitat de precipitació mostra un gradient altitudinal, un cert increment d'oest a est i una distribució lleugerament més important al vessant marítim del Port. Els màxims de precipitacions són tardorals i primaverals i les pluges caigudes els mesos d'estiu tendeixen a incrementar-se amb l'altitud. A la plana marítima, al igual que al marge interior del massís, les precipitacions estan compreses entre els 500 mm i 600 mm anuals, però aquestes augmenten amb l'altitud, fins assolir uns 700 mm anuals als 1.090 m d'altitud (Fredes). En cas d'inestabilitat atmosfèrica, les situacions de llevat, xaloc i migjorn són les que aporten la major part de precipitacions al massís. Al massís també hi ha dies de nevades, tot i que aquests dies no superen de mitjana els 6 dies de nevada repartits en els mesos d'hivern.

El mestral és el principal vent que afecta la zona, especialment la part més oriental del massís i és habitual a la tardor, l'hivern i la primavera. L'acompanyen humitats relatives baixes. A la primavera i a l'estiu són freqüents vents de component SSE i SE (Xaloc).

Un aspecte singular de la zona dels Ports és la denominada «cella» que consisteix en una formació de núvols sobre els Ports a causa dels vents de mestral i de l'efecte Foehn. Aquesta afecta a les vessants marines amb vent sec i càlid i amb pluja a les vessants continentals.

Tots aquests factors (relleu, altitud, orientació de la serralada i gradient climàtic) han determinat el paisatge vegetal del Port. Així, a la part basal del massís, així com a les solanes i al vessant oriental, hi domina la màquia de garric i margalló (*Quercus-Lentiscetum*), que és una comunitat arbustiva on les espècies dominants són el margalló (*Chamaerops humilis*), el garric (*Quercus coccifera*) i el llentiscle (*Pistacea lentiscus*). En canvi, al vessant occidental, de caràcter més fresc i continental, l'estatge basal està ocupat per carrascar (*Quercus rotundifoliae*). A la zona més elevada, la vegetació potencial és el carrascar muntanyec (*Quercetum mediterraneo-montanum*).

L'estatge submediterrani, que correspon a les parts més elevades del massís, està format, bàsicament, per pinedes de pinassa (*Violo-Quercetum faginae pinetosum salzmanni*) i de pi roig amb boixerola (*Arctostaphylo-Pinetum catalaunicae*), tot i que en aquells indrets més alterats hi apareixen les boixedes (*Violo-Quercetum faginae buxetosum*) i altres. Als llocs més humits dels estatges superiors, al sud del massís, hi distingim les fagedes (*Primulo-Fagetum*) i les teixedes (*Saniculo-Taxetum*), comunitats relictas d'altres èpoques més humides i fredes. Cal afegir que les fagedes d'aquestes muntanyes són de les més meridionals d'Europa, i es troben rigorosament protegides a través de la figura de Reserva Natural Parcial de les Fagedes dels Ports.

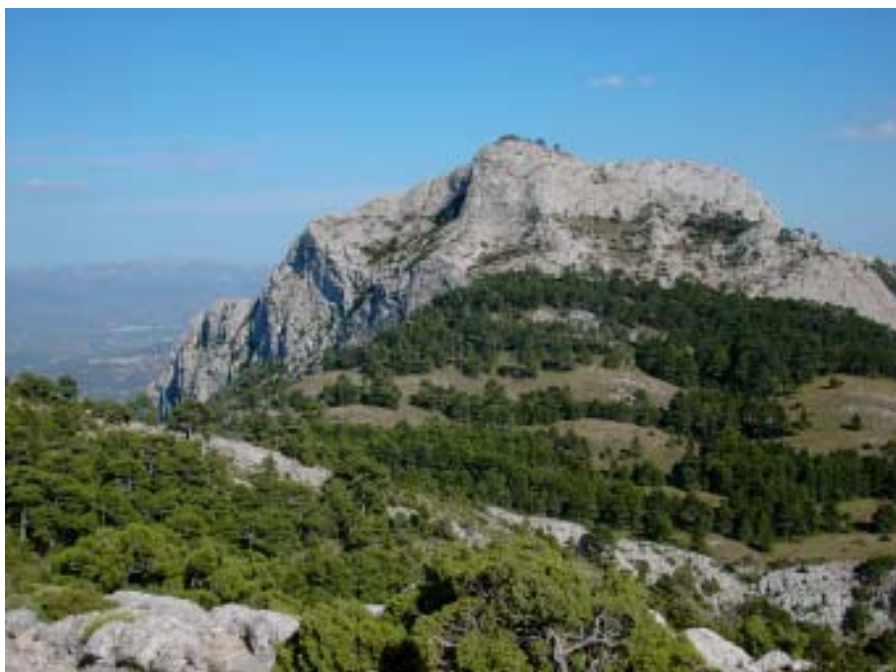


Figura 13.7 Parts més elevades del massís amb pinedes de pinassa. Al fons, la Punta de l'Aigua (1.083 m).

Les carenes, sotmeses a forts vents durant bona part de l'any, presenten espècies característiques de l'alta muntanya mediterrània, amb comunitats pròpies de les muntanyes meridionals catalanes com són la brolla d'eriçó i antil·lis de muntanya (*Erinaceo-Anthyllidetum montanae*), que la trobem en indrets d'altures superiors a 1.000 m, i el gramenet d'anyol i festuca (*Conopodio-Festucetum gautieri*).

La vegetació rupícola és molt típica del massís i té un interès notable. Així doncs trobem el *Jasonio-Linarietum cadevallii* als solells, l'*Hieracio-Salicetum tarraconensis* a les obagues i l'*Antirrhinetum pertegasii* a les baumes ombrívols. D'entre aquesta vegetació rupícola destaquen alguns endemismes com el salze de cingle (*Salix tarraconensis*).

D'altres espècies vegetals destaquen per la seva raresa com és el cas del *Prunus prostrata*, *Brimeura fontqueri*, *Dryopteris submontana*,... o per aspectes fitogeogràfics: *Polygala calcarea*, *Gymnocarpium robertiarum*, *Primula vulgaris*, *Nepeta tuberosa*,...

Els ambients humits del massís presenten algunes espècies relictas com, per exemple, la viola d'aigua (*Pinguicula dertosensis*), endemisme dels Ports que es localitza als degotalls calcaris (Álvarez de la Campa, 2004).



Figura 13.8 Viola d'aigua (*Pinguicula dertosensis*). Endemisme dels Ports.

Evolució històrica del paisatge

Els Ports són unes muntanyes antropitzades des d'èpoques prehistòriques. L'època en la que els primers homes habitaren els Ports es remunta al paleolític on els nòmades vivien a la cova del Vidre (Bosch, 2001) o al Clot de l'Hospital, entre els barrancs de Lloret i de la Galera (Royo, 2006). Posteriorment, al neolític, es va generalitzar el poblament a tot el massís. Durant aquest últim període, es va practicar l'agricultura, la ramaderia, la recol·lecció d'aliments i la caça. És l'època de l'inici del sedentarisme.

Els ibers, els ilerjavons dels Ports, vivien en poblats fortificats dalt dels cims i en llocs estratègics i defensius.



Figura 13.9 El Clot de l'Hospital és un dels primers indrets habitats dels Ports.

En l'època romana van habitar els poblats ibèrics dels Ports, com el de la Peña del Gall (Horta de Sant Joan), però amb el temps n'abandonaren algun i se'n crearen de nous als plans.

L'època islàmica portà noves infraestructures com el castell d'Orta, el castell de Carles, el castell de Paüls i, segons la historiografia tradicional, també es construí un poblat a dalt de les Roques de Benet. Durant aquest període, s'aprofitaven fustes per construir mobles, vaixells i edificis, com per exemple la mesquita de Còrdova, i d'exportació de boix i safrà. Els manuscrits d'aquella època assenyalen el pi roig (*Pinus sylvestris*) com a singular per la seva qualitat. Una altra peculiaritat d'aquest període fou la xarxa hidràulica construïda per a usos agrícoles. (Nogués, 2003).

Des del s. XIII fins al s. XVI es van consolidar i ampliar la majoria dels municipis al voltant del Ports, molts dels quals perduren fins a l'actualitat. També es van ampliar les zones agrícoles i ramaderes mitjançant la crema i arrabassament del bosc, altrament dit, artigar el bosc. Durant aquell període, es cultivaven cereals, principalment blat i ordi, patates i llegums, hi havia ramats que es desplaçaven pel gran entremat de lligallos fins a les àrees de pastures d'estiu o d'hivern (Forcadell, *et al.*, 2004) i, per últim, s'aprofitava la fusta, llenyes, teia o quitrà dels boscos (Miranda, 2000).

Des del s. XVII fins finals del s. XIX va ser l'època en que hi havia més gent vivint als Ports, durant tot l'any o estacionalment. Van proliferar el nombre de masos, que es situaven, sobretot, prop dels cursos dels rius. Va augmentar el nombre de terres de conreu en detriment del bosc i hi havia una gran activitat ramadera, sobretot a l'estiu, de cabres i ovelles. Durant aquest període també es donaven activitats preindustrials de producció de carbó vegetal, pega, quitrà i, des de finals del segle XVI i principis del XVII, pous de neu (Nogués, 2003).



Figura 13.10. Vallcaneres. S'hi observa el mas de Vallcaneres i al fons el Catinell i l'ombria del pi Gros. Font: DGB-INIA.

És durant aquests segles quan es realitza el màxim aprofitament dels recursos naturals de l'indret. Es realitzava un aprofitament tant gran de fusta i llenyes que molts cops no es podien servir les comandes que venien de l'exterior, ja que aquestes eren excessives (Miranda, 2001).

Els elevats aprofitaments van comportar un paisatge caracteritzat per l'existència de poc sotabosc i un gran mosaic agroforestal, en alguns casos sobreexplotats i on l'espècie forestal per excel·lència era el pi.

A partir d'aquest moment, finals del s. XIX principis del s. XX, les noves polítiques s'encaminen a la reducció de l'excessiva explotació del bosc per evitar deixar àrees sense vegetació arbòria. Va ser l'inici del proteccionisme, de la regeneració dels boscos i de l'entrada en funcionament del districte Forestal que era l'organisme de gestió dels terrenys forestals.

Durant el dos primers terços de segle XX hi hagué una política forestal encaminada a la producció, inserció industrial, protecció i desenvolupament d'obra pública. No obstant això, l'extracció de fusta va perdre pes i pràcticament es va abandonar a mitjans del s. XX. Al mateix temps, la gran majoria de masos es varen abandonar. Tanmateix, durant aquest període, des de 1940 fins a 1970, es van repoblar moltes zones amb pins, zones com el barranc de la Galera, la Fou, Refalguerí, el port d'Horta de Sant Joan i d'Arnes entre altres, amb un total de 2.087 ha (Casals, *et al.*, 2007). D'altra banda, en aquest període es restringiren les llicències ramaderes. Aquest últim fet, juntament amb l'establiment de la Reserva Nacional de Caça, l'any 1966, i el canvi estructural de l'economia que es trobava en ple procés de transformació industrial, varen fer desaparèixer, quasi bé per complet, els ramats de cabres i ovelles als Ports.

A partir de la dècada de 1970 i fins a l'actualitat, s'han reduït els aprofitaments dels boscos a la mínima expressió. Les repoblacions del període 1940 - 1970 han donat lloc a boscos homogenis i regulars,



Figura 13.11. Pujada al Port des de Carreretes. Imatge presa des del Caragol. S'hi observa el traçat del nou camí, a sota, i el de l'antic, el de sobre. La paret que domina és la Fortalesa. Font: DGB-INIA.

i la cabra i l'ovella s'ha substituït pel bou i la vaca. Els terrenys agrícoles han estat colonitzats per vegetació espontània donant lloc a una continuïtat forestal, que trenca el mosaic agroforestal dels segles passats. L'home, que era una espècie més dintre dels Ports, s'ha anat convertint en un observador del paisatge.

D'altra banda, durant el segle XX-XXI, els municipis inclosos en aquesta unitat, han tingut una població estable o lleugerament decreixent. No obstant això, a partir de la dècada de 1980 es dona un augment de l'edificació disseminada, la qual se pressuposa de segona residència.



Figura 13.12. Zona preparada per iniciar les repoblacions. Anys 60. Font: DGB-INIA.

Un altre fenomen, transversal a través del temps, que ha adquirit una gran importància són els incendis forestals que, en aquestes contrades, es coneixen des del s. XIV (Lloret i Marí, 1998) quan, d'una forma més rudimentària que l'actual, s'apagaven en pocs dies. Aquest fet assenyalava la poca virulència i importància que adquirien els focs en aquell període en que els boscos eren aprofitats i existien zones amb conreus, creant un mosaic agroforestal que impedia un foc virulent. Ja entrat el segle XIX es coneix el cas d'agressions en forma d'incendis forestals provocats per aconseguir nous terrenys de conreu.

Durant l'últim terç de segle XIX, el foc era bastant freqüent; a Horta de Sant Joan es tenen documentats focs a la partida de la Muntanyola, a la de Riusec, a la Vall d'Uixò i al Montsagre; al Mas de Barberans hi va haver focs a les partides del Portell, Bosc Sobirà, Cova Cabridera, Basseta Nova, Barranc dels Cocons, i Cova Airosa; a la Sénia a la partida de les Fagedes del forest de la Fou; a Roquetes hi ha documentació de la partida del Marturi; i per finalitzar, a Tortosa van haver focs al barranc de Regatxol, cova Cambra, cova del Rastre i la mola de Catí (Miranda, 2001).

En el s. XX i, més concretament, des de la dècada de 1960 que és quan hi hagué el gran abandonament agrari, els incendis forestals van augmentar en nombre, virulència i importància com a conseqüència de la disponibilitat de superfície contínua.

Des de 1966, s'han comptabilitzat nou incendis majors de 50 ha. que han modificat més de 7.000 ha., un 21,5% de la superfície de la unitat paisatgística.

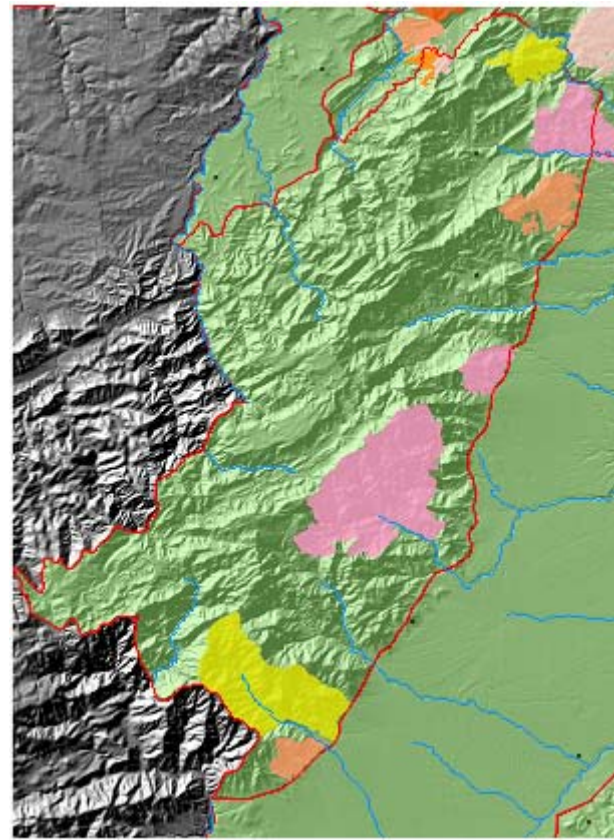


Figura 13.13. Incendis forestals majors de 50 ha període 1966-2006. Font: GRAF

Paisatge actual

Els Ports tenen un caràcter marcadament forestal, mentre que l'ús agrícola, per una banda, i l'urbanitzat, per l'altra, tenen percentatges molt inferiors (veure gràfics 13.15 i 13.16).

Així doncs, la composició paisatgística actual de la unitat està constituïda per una matriu forestal on, majoritàriament, hi ha pinedes, brolles i màquies (91%). Al vessant marítim, a les falques del massís, el conreu que més hi predomina és el de l'olivera, amb un percentatge d'ocupació de superfície total proper al 5% i, puntualment, a les rodalies de les poblacions, Paüls i Alfara de Carles, hi ha plantacions de fruiters de regadiu, com els cirerers de Paüls, i de secà. El sòl agrícola, tal com s'ha perfilat anteriorment, s'ubica a les parts més baixes dels Ports i als fons de barrancs. L'estructura d'aquests camps de conreus són amb bancals limitats per murs de pedra en sec.

La distribució de la vegetació està molt condicionada per l'altitud i l'orientació. Tant en altituds mitges com en zones de muntanya en orientació solana o oriental hi ha espècies com el coscoll (*Quercus coccifera*), el margalló (*Chamaerops humilis*), el llentiscle (*Pistacea lentiscus*) o el pi blanc (*Pinus halepensis*). Tanmateix, en aquests vessants, però, condicionats pel pendent menor del 30%, hi ha camps de conreus. En canvi, a la vessant occidental hi abunda més el roure Valencià (*Quercus rotundifolia*).

El boix (*Buxus sempervirens*) domina les zones de muntanya on no s'estableix el bosc de pi roig (*Pinus sylvestris*), pinassa (*Pinus nigra*) i faig (*Fagus sylvatica*), els quals s'ubiquen en zones altes i orientacions més fresques. Tanmateix, als altiplans dels Ports, que corresponen en bona part a l'àrea culminar, també hi ha boscos i boixeres. En canvi, a les carenes on hi bufa més el vent hi ha brolla d'eriçó i antil·lis de muntanya.

La ramaderia apareix com l'ús que més s'ha estès a la unitat. Els ramats que existeixen són, majoritàriament, de bous i vaques i ocupen espais emblemàtics com el barranc de Lloret i Terranyes on proporcionen caràcter i diversitat al paisatge.



Figura 13.14. La ramaderia ovina i caprina ha anat desapareixent, en canvi, hi ha certes zones dels Ports on encara hi pasturen bous i vaques.

Un altre element, que tot i no ser molt important en quant a extensió representa una notabilitat paisatgística, són les zones nues, que en molts casos representen els grans cingles del Port, com per exemple les Roques de Benet o els Estrets d'Arnes, entre altres.

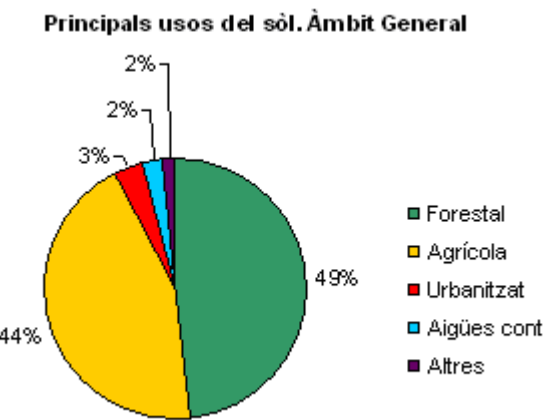


Figura 13.15. Grans usos i cobertes del sòl de les Terres de l'Ebre. Font: elaboració pròpia a partir del SIGPAC 2006 del DAR.

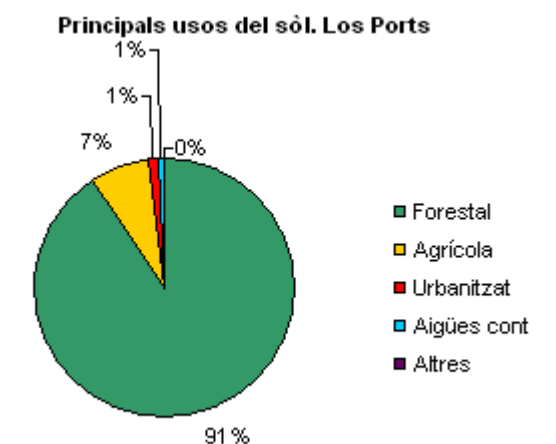


Figura 13.16. Grans usos i cobertes del sòl als Ports. Font: elaboració pròpia a partir del SIGPAC 2006 del DAR.

Pel que fa a les zones urbanes, dintre dels límits estrictes d'aquesta unitat s'engloben dos nuclis urbans: Alfara de Carles, amb 341 habitants i Paüls, amb 602. La ubicació d'aquests és en zones de pendents mitges i baixes, menors de 30%, on hi ha major disponibilitat de terreny agrícola. La morfologia del primer és de nucli radial amb pendent suau, predomini de l'edificació entre mitgeres i presenta un paisatge urbà no canviant. Les cobertes estan inclinades, el color de les façanes és terrós, argila o paredat i la volumetria és de planta baixa més dos altures. Pel que respecta a Paüls el nucli urbà està sobre un turó i té una estructura condicionada per l'orografia. La edificació és entre mitgeres amb predomini de cobertes inclinades i el color de les façanes és emblanquinat o terrós. Tant a l'un com a l'altre, hi predominen les cases unifamiliars.

Els disseminats que hi ha són dos: el Mascar i el Toscar. El Mascar s'ubica als municipis de Tortosa, Roquetes i Alfara de Carles i el Toscar al municipi d'Alfara de Carles. A tots dos disseminats s'hi han

desenvolupat habitatges amb unes característiques i graus d'ocupació molt diferents. Mentre que a la zona del Mascar gairebé es pot parlar d'urbanització, a la zona del Toscar es parla de disseminat amb molt poca entitat. Així mateix, a la resta de Ports s'escampen dispersos molts masos, molts d'ells en un complet estat d'abandonament i en procés de degradació avançat o molt avançat. Les infraestructures de comunicació que travessen aquesta unitat són de caràcter local, de connexió entre municipis; Xerta-Paüls, Reguers-Alfara de Carles. La resta d'aquestes, s'engloben dintre la categoria de camins rurals o pistes forestals. Per la seva longitud i trànsit, hi destaquen les pistes forestals de Caro a Fredes i la carretera del Port.

Expressió artística del paisatge

Les muntanyes en general han adquirit el seu pes en les tradicions literàries nacionals. Molts cops, les muntanyes s'han vist representades artísticament gràcies a tot un revestiment mitològic i simbòlic. Els autors tendeixen a subratllar la nostàlgia pel món rural i muntanyenc, perdut arran de l'arribada de la indústria. En el cas concret dels Ports, els seus paisatges feréstecs i els elements construïts que en formen part, han estat font d'inspiració de diferents escriptors i pintors. Cal ressaltar que el considerat el millor pintor del segle XX, Pablo Picasso, va copsar en algunes de les seves obres, aquests escenaris.

Començant per la literatura, es poden ressaltar diferents autors i, en concret, Vicent Pellicer. Aquest autor és un fidel i apassionat amant dels Ports, terra per la que sent una estima especial. Recentment ha publicat una completa monografia sobre les fonts del Port, evidenciant el seu exhaustiu coneixement d'aquelles muntanyes. En l'obra *Contalles del Port* (Pellicer, 1999), en canvi, transmet un petit recull de llegendes, històries de vora el foc, anècdotes, folklore i petites aventures humanes, a partir dels diferents pobles dels Ports posant de manifest que darrera de tota muntanya sempre hi ha històries humanes

A continuació, una petita mostra d'aquestes *Contalles del Port*:

«[...]el Port mateix, amb els seus boscos de pi rojal, els seus carrascars atapeïts, les seves fonts generoses, les seves coves arrecerades, les seves ufanoses savines, la seva fauna tan diversa, les rutes i els camins antiquíssims que serperten per fondalades i crestalls, i un bé de Déu de riqueses que no acabaríem mai d'explicar, el que ha propiciat que els homes, des de l'època prehistòrica, l'hagin convertit en un habitat habitual, proper i relativament humanitzat, i que hi hagin deixat testimoni tant en l'aspecte material com en el toponímic, geogràfic, antropològic (llegendes, costums, tradicions, dites, cançons» (Pellicer, 1999).

A la contraportada de la mateixa obra, *Contalles del Port*, hi ha el

següent fragment:

«Eren temps de figues seques i de rostoll; eren temps de farinetes amb cansalada i de rosegons de pa; de burro i de sàrria; de serves i de codonys; d'avarques i de bastó de savina; de masos, de fonts fèrtils i de pous amargenats; de bancals i màrgens arrengrerats; de suor amarada de pluja i de neus permanents; de ramats, de llet endolcida i de boscos nets; de nits de contes, de brasa i de foc manyac; de mans clivellades i cares agostades; de criatures despullades per les eres i de gossos llebrers; de pous de pega-quitrà, de calç, i de carboneres; de pins plagats d'esquirols, del vol de l'aufrany i del trençalòs; eren temps de les plantes remeieres, del tupí i del cànter; de lluita per la supervivència, de disputes i de recances; eren temps dels hòmens i les dones del Port, i de la saviesa amb què cada albada els il·luminava» (Pellicer, 1999).

També cal destacar les diverses descripcions que es fan dels paisatges dels Ports en les diverses guies de senderisme que al llarg dels darrers trenta anys s'han publicat, com ara: *Guia itinerària dels Ports* (Brull i Brull, 1972), *El Port. 40 rutes de senderisme* (Tirón i Ortiz, 1998), *Miscel·lània del Port* (Solà, 1989), entre d'altres.

Pel que respecta a la representació pictòrica dels Ports, Picasso n'és l'artista més reconegut, el qual va fer una primera estada a Horta de Sant Joan entre 1898 i 1899. El seu amic Manuel Pallarès explicava que, un matí, a l'alba, sortiren cap als Ports per buscar un indret adient on instal·lar-se i treballar. Picasso, durant aquells dies va gaudir de la natura dels Ports i va conèixer les persones que hi vivien, acostumades a treballar dur. S'abeurà en la millor font que podia trobar en aquell moment: la natura. La natura verge dels Ports, on els elements (aire, aigua, vent, pluja...) són els seus companys. En aquest ambient, Picasso hi va trobar molts d'estímuls i va realitzar tota una sèrie d'obres inspirant-se en les formes del paisatge. Hi ha tota una sèrie de dibuixos de Picasso on el pintor va intentar representar individualment cada tipus d'arbre. En aquests dibuixos s'hi observa que un pi no és igual que una alzina i que una alzina no és igual que un roure. Durant aquest període, considerat d'aprenentatge, als Ports hi destaquen les següents obres: *Mul*, *Cabres salvatges*, *La cova*, *Cabres i altres croquis*, *Pastoret i altres croquis*, *El Mas de Quiquet*, *Pastor festejant una pastora (1) i (5)*, *Llenyataire*.

A part de Picasso, els Ports ha sigut font d'inspiració per altres artistes. Per exemple, Francesc Gimeno (Tortosa, 1858-1927), que fidel a la

realitat, pintà diverses obres inspirades en els Ports, com *Mont Caro* o *Camí del Port*.

Per la seva banda, l'artista xertolí Pere Falcó, després de fer carrera acadèmica a la Facultat de Belles d'Arts de Sant Jordi a Barcelona, va representar els paisatges i els elements que el protagonitzen de forma abstracta. En aquest context s'emmarca l'obra *La vacada pasturant*.

L'any 2007, el fotògraf Mariano Cebolla, amb textos de Silvestre Hernández, va publicar *Els Ports de Beseit* (Cebolla, Hernández, 2007), una obra amb més de 100 fotografies que permeten contemplar els diversos paisatges actuals dels Ports.



Figura 13.17. Picasso. *Mas de Quiquet*. Horta de Sant Joan, 1898.



Figura 13.18. Francesc Gimeno. *Camí del Port*. Tortosa. (c.1914-15). Col. Particular. Barcelona.



Figura 13.19. Pere Falcó. *La vacada pasturant*. Els bous i vaques sempre pasturant lliurement pels Ports.

Valors en el paisatge

Els **valors ecològics** d'aquest paisatge són evidents ja que pràcticament la totalitat de la superfície de la unitat dels Ports es troba inclosa dintre l'espai d'interès natural (EIN) Los Ports, l'extensió del qual és de 36.636,8 ha. També hi ha una petita superfície al nord de la unitat (6,2 ha) que forma part de l'EIN Aligars-Serra Fulletera, així com 22,3 ha pertanyents a l'EIN Barrancs de Sant Antoni-Lloret-la Galera. A més d'aquest nivell de protecció, prop del 87% dels Ports estan catalogats com a ENPE's (espai natural de protecció especial) sota dues figures de protecció diferents; 34.103,2 ha. han estat declarades Parc Natural dels Ports; i 867 ha. són Reserva Natural Parcial de les Fagedes dels Ports. Totes aquestes figures de protecció posen de relleu la gran quantitat de valors ecològics d'aquest paisatge.

En referència a l'espai i la gestió forestal cal remarcar que més del 50% dels Ports corresponen a CUP's (Forests Gestionades pel Departament de Medi Ambient) d'entre els quals destaquen per extensió els anomenats barranc de la Galera, Lloret i Caro, barranc de Valldebaus, la Fou i Rafalguerí, entre d'altres. Aquests espais disposen dels instruments necessaris per tal de ser gestionats.

	XN 2000 (ZEPA+LIC)	PEIN	ENPE	CUP
ha	36.665,3	36.665,3	34.970,2	21.192
%	91,1	91,1	86,9	52,6

Taula 13.1. Valors ecològics de la unitat amb superfícies reals (ha) i superfícies absolutes (% del total de la superfície de la unitat).

A aquests valors cal afegir-hi que en el massís del Port hi ha una petita zona humida d'interès ecològic, l'anomenat ullal o prat d'en Rubera, ubicat prop del naixement del riu Matarranya. Es tracta d'una zona d'interès hidrològic notable, pel fet de ser d'origen càrstic, tot i que ha estat lleugerament adaptada com a bassa per al bestiar. Aquest ullal es troba ubicat a l'interior de l'espai EIN Los Ports.

La gran quantitat de biòtops que es troben als Ports permeten l'establiment d'una fauna rica i variada. L'animal més espectacular per les seves dimensions i nombre d'exemplars és la cabra salvatge, espècie endèmica de la península Ibèrica. Altres mamífers protegits són el gat serval i la llúdriga. També són molt importants les espècies de rèptils i d'amfibis que ens indiquen que existeixen llocs humits i punts d'aigua suficients per poder subsistir, un fet destacable enmig d'un clima essencialment mediterrani.



Figura 13.20. La cabra salvatge ha augmentat en nombre durant els darrers anys. Aquest fet demostra que els Ports són un important sistema natural que permet l'establiment de fauna molt variada.

Des del punt de vista geològic, s'hi distingeix la geozona «Mont Caro», caracteritzada per la notable importància de les estructures tectòniques i dels materials, sobretot carbonàtics, que la componen, facetes que li confereixen un relleu abrupte. Les estructures tectòniques són majoritàriament plec i encavalcaments amb una direcció nord-est - sud-oest, formades durant l'orogen alpí, i formen part de la Zona d'Enllaç entre la serralada Ibèrica i la Costera Catalana. Pel que fa als materials de la zona, tenen un gran valor estratigràfic, destacant la sèrie del Juràssic i part del Triàsic. Dintre d'aquesta geozona hi trobem el geòtop anomenat el Toscar caracteritzat per la presència d'afloraments de materials volcànics, de gran valor per la seva situació i bellesa, tots ells de naturalesa basàltica i d'edat triàsica.

En segon lloc, hi trobem les Discordances Sintectòniques de les Roques d'en Benet, ubicada en les estribacions més septentrionals del massís, entre el riu Canaletes i el riu dels Estrets. Cal afegir, doncs, que una part d'aquesta zona queda dintre de la unitat Serres de Pàndols-Cavalls. Aquesta geozona, des d'un punt de vista patrimonial geològic, és interessant per dos motius: pel fet d'incloure dos dels més clars exemples de discordances sintectòniques lligades a la formació de la Zona d'Enllaç i, en segon lloc, perquè els conglomerats que afloren en aquesta zona constitueixen un dels pocs exemples geològics de Catalunya de dipòsits al·luvials sedimentats en una vall encaixada en el marge d'una conca continental.

Pel que fa als **valors històrics** dels Ports cal destacar les pintures rupestres de cova Pintada a Alfara de Carles i altres restes a la cova del vidre i la cova de l'Hospital, a Roquetes. Tot i això, aquestes pintures no són paisatgísticament visibles i aquest és el motiu pel qual no s'han cartografiat. Un element paisatgístic encara visible amb valor històric és el castell de Carles ubicat a uns sis kilòmetres de l'actual nucli de població Alfara de Carles.

Els Ports té nombrosos exemplars d'arbres monumentals amb evidents valors històrics. De tota manera, la majoria d'arbres dels Ports tenen menys de 200 anys degut a l'intens aprofitament de la zona segles enrera. Alguns d'ells estan inclosos en el Catàleg d'arbres Monumentals de la Generalitat de Catalunya i tenen el respecte, l'admiració i l'estima de la gent del territori.

A continuació es citen ordenats de nord a sud.

- Teix d'Engrilló (*Taxus baccata*), ubicat al tossal d'Engrilló, es troba dintre del municipi de Prat del Comte i el propietari n'és l'Ajuntament. Té una alçària de 9,5m i un perímetre de 4,54m.
- Pi del Perillo (*Pinus halepensis*), ubicat a les tasses de Vences, a Alfara de Carles. Té una alçària de 9m i un perímetre de 4,6m. Aquest arbre és de propietat privada.
- Pins del Coll del Fenassar (*Pinus nigra* subsp. *salzmannii*), amb una alçada de 24m i un perímetre de 4,32m. Es localitza a la serra de l'Espina, a Horta de Sant Joan, l'Ajuntament del qual n'és el propietari.
- Roures dels Ullals (*Quercus faginea* subsp. *faginea*), de 22,5m d'alçada i 3,23m de perímetre. Els trobem molt prop de l'Ermida de Santa Llúcia, a Alfara de Carles i són de propietat privada.
- Lo Pimpoll (*Pinus nigra* subsp. *Salzmannii*). Aquest pi té una alçada de 31m i un perímetre de 3,15m. Molt prop d'aquest hi trobem Lo Pi Ramut, de la mateixa espècie que l'esmenta't, amb una alçada



Figura 13.21. Cova del Vidre des de la Cresta del Marturi.

de 22m i un perímetre de 3,15m. Tots dos pertanyen al municipi d'Arnes i l'Ajuntament n'és el propietari.

- Teixos de l'Enclusa I i II (*Taxus baccata*), ubicats entre la mola de Lino i les Moletes de Venanci, prop de la mola de Catí, dintre del terme municipal d'Alfara de Carles.
- Teixos del Marturi (*Taxus baccata*), de 7m d'alçada i 5,82m de perímetre. Es troben dintre del municipi de Roquetes i el propietari és la Generalitat de Catalunya.
- Pare Faig o Faig del Retaule (*Fagus sylvatica*), amb 25m d'alçada i 4m de perímetre. Es troba ubicat dintre de la Reserva Natural de les Fagedes, al terme de la Sénia i és de propietat privada.
- Pi Gros o Pi del Retaule (*Pinus nigra* subsp. *salzmannii*), de 31,5m d'alçada i 4,6m de perímetre, situat dintre de la Reserva Natural de les Fagedes, pertanyent al municipi de la Sénia i de propietat privada.
- Carrasca Grossa de les Vallcaneres (*Quercus ilex*), amb una alçada de 16,5m i un perímetre de 2,25m, pertanyent a la Sénia, de propietat privada i protegit, a més, sota la figura de la Reserva Natural de les Fagedes.
- Teix de la Coscollosa (*Taxus baccata*), amb 14,5m d'alçada i 4,38m de perímetre, ubicat dintre dels límits municipals de la Sénia i propietat de la Generalitat de Catalunya.

Les restes de marges són les restes d'un paisatge històric inexistent, lligat a l'expansió agrícola dels segles XVIII i XIX a tot el massís. D'aquest paisatge històric encara recordat per la gent més gran del territori, queden moltes construccions de pedra en sec com ara, barraques, pous, forns de calç, carboneres... però sobretot hi ha marges. Moltes zones dels Ports es coneixen pels masos i casetes que es van construir en el seu moment. N'hi ha molts i es troben en diferents graus de conservació. D'entre els més emblemàtics el mas de Quiquet a Horta de Sant Joan, vinculat a l'estada de Picasso als Ports. Just a l'exterior d'aquest mas hi ha una carbonera, utilitzada per obtenir carbó de carrasca i també hi ha reconstruït un clot de pega, destinat a l'extracció de pega dels pins. Indrets com aquest se'n poden trobar més repartits per tot l'espai i ens mostren la intensa activitat que existia als Ports. A Arnes hi tenim el Pou de la Neu, construcció molt curiosa que es troba en una serreta prop de la població. Com a conjunt d'elements construïts nomenar Casetes Velles al Mas de Barberans; són un conjunt de masos en diferents graus de conservació que representen unes formes de vida. A part d'aquests, nomenar el mas de Terranyes, el mas Blanc, el mas de Pau, el mas de'n Maraco, el mas de Morera i el mas de'n Serreta.

Los Ports són plens de camins i senders, alguns vinculats a l'activitat ramadera, que comuniquen els diversos masos i els diversos nuclis urbans de l'espai. Alguns d'aquests han desaparegut com l'antic camí de carros que pujava des de la plana de Roquetes cap al Mascar, que ha quedat obsolet al haver-se construït una pista forestal asfaltada. Els usos d'aquests senders han anat canviant passant de ser camins per on hi transitava la ramaderia a ser senders d'ús públic per realitzar excursions. Tot i així, conserven la història per la qual van existir per primer cop.

D'entre els **valors religiosos i espirituals** que acullen els Ports, hi destaquen cinc ermites repartides en tres municipis. Al sud-oest del nucli poblacional de Paüls hi ha l'ermita de Sant Roc. Al terme d'Alfara de Carles se n'hi localitzen tres: Santa Llúcia a les faltes de la Punta de la Miranda, Santa Magdalena a la zona del Tosca i l'ermita de Sant Julià. Finalment, molt prop del pic de Caro, hi ha l'ermita de la Mare de Déu del Mascar, que pertany al municipi de Roquetes.

El paisatge dels Ports té molts **valors identitaris i simbòlics** dins l'imaginari paisatgístic dels habitants de totes les Terres de l'Ebre pel seu caràcter agrest i inaccessible. La seva silueta, identificable des de gairebé tot el territori ebrenc, és un referent identitari. Els Ports s'identifiquen com un espai amb elevada qualitat per gaudir de bona salut. És sabut que molta gent resideix als Ports de manera permanent o intermitentment per diferents motius entre els quals hi ha l'elevada tranquil·litat de l'espai però també pel plaer que li proporciona respirar aquell aire envoltat de natura. A les seves aigües sempre se'ls ha atribuït tota una sèrie de beneficis per la salut.

Com a elements simbòlics puntuals de l'orografia del massís anomenar el Caro, que amb 1447 m és el més alt. També hi ha el tossal dels tres Reis que amb 1356 m simbolitza el lloc on es reunien els reis de



Figura 13.22. Pujada al Port des de Carreretes. Obres del nou camí, actualment única pista forestal dels Ports asfaltada.

Catalunya, València i Aragó cada un dintre el seu país. Per acabar es pot citar també a les Roques d'en Benet que amb 1013 m són tot un referent identitari per a la població d'Arnes i Horta de Sant Joan.

El fet d'haver estat pintat per un artista de la talla de Pablo Picasso afavoreix el sentiment d'identitat de la població local amb el seu paisatge.

Els Ports també són símbol de refugi, com en el cas dels maquis. Així ho demostra el fet que molts guerrillers antifranquistes, després de la Guerra Civil espanyola, s'hi amaguessin durant anys per evitar el seu encarcerament i possible execució en mans del règim franquista.

Els cirerers de Paüls també són reconeguts com un paisatge amb valor simbòlic.

Els **valors socials** en relació al paisatge són els que més han augmentat durant les darreres dècades als Ports. El fet que els recursos que proporcionen els Ports ja no estiguin lligats a unes necessitats del dia a dia com ara fusta per calentar les llars o per construir teulades, carn per alimentar-se, pastures per als animals, bancals per cultivar... ha propiciat un espai amb molt poques activitats humanes però, en canvi, s'ha convertit sobretot en un espai lúdic i social. Los Ports són freqüentats sobretot en cap de setmana i a l'estiu per visitants que hi cerquen repòs, principalment, però també activitats a l'aire lliure de tot tipus com són el senderisme, la BTT, l'espeologia o l'escalada. És la zona de les Terres de l'Ebre amb més tipologies d'usos socials, tal i com es mostra al mapa. Això li ve donat per la seva topografia variada,

que permet realitzar rutes amb diferents graus de dificultat i distància. Hi ha empreses que es dediquen a realitzar activitats d'aventura dintre l'espai com el barranquisme, en els barrancs de la vall Figuera, de la vall Servera, de la vall d'Uixó, de la Paridora, de Casseres, de la Vallnegra, de la Caramella, de la Gralla i dels Estrets.

Els Ports són molt grans en extensió, abruptes i amb uns accessos limitats, per tant, per conèixer-los es necessiten ganes i temps. Molts són els visitants que solament han transitat per la única pista asfaltada que accedeix fins les antenes o pic de Caro i no s'hi ha endinsat per por a perdre-s'hi. Tot i això, cada cop són més els aficionats a la muntanya que s'atreveixen a contactar amb aquest medi natural i paisatgístic amb gran diversitat d'ambients. Aquestes característiques



Figura 13.23. Font del Toscar.

han afavorit la creació de refugis de muntanya; alguns guardats i altres no. A les zones més perifèriques, on s'accedeix amb cotxe, també hi ha moltes àrees recreatives com la de la Franqueta, la Font Nova o la de la Fou, gairebé sempre associades a barrancs per on hi transcorre aigua o a surgències d'aigua o fonts.

Els valors ecològics i històrics converteixen aquesta zona en un paisatge ideal per a activitats d'educació ambiental des de l'escola primària fins la universitària.

Les activitats relacionades amb l'ús social dels Ports són les que permeten augmentar actualment els **valors productius** del paisatge. Un paisatge dominat per una política forestal de la repoblació feta per l'Administració que va obligar a abandonar molts terrenys de pastura, sumat a una Reserva Nacional de Caça que controla la població cinegètica dels Ports, porta associat un paisatge on l'única productivitat

relacionada amb el paisatge és la que li donen els usos socials que allí s'hi desenvolupen. L'explotació dels recursos naturals dels Ports es realitza actualment com una activitat lúdica. És el cas de la cacera controlada o els bolets. Usos com són els relacionats amb les activitats a l'aire lliure anteriorment comentades.

Una de les activitats productives relacionades amb el paisatge que continua vigent és el de la tófona, repartida al llarg de tot l'espai a la part més septentrional. Sigui com sigui, la història del paisatge dona a entendre un medi molt productiu tant a nivell faunístic com florístic que ha anat evolucionant en funció de les necessitats i oportunitats del moment.

Són molts els **valors estètics** d'aquest espai. Les formes amb abundància de cingles i agulles com els Montsagres, el Clot de l'Hospital, Lloret i molts altres, tenen un encant indiscutible. Tota la zona gaudeix dels espais amb bosc més grans de les Terres de l'Ebre. Són boscos ben formats que gaudeixen d'algunes singularitats com les pinedes de pinassa, les fagedes, les rouredes i les teixedes. Aquesta vegetació no seria tant atractiva si no fos pel relleu que amb tota una sèrie de barrancs encaixonats i altres que, fins hi tot formen cascades, configuren uns conjunts paisatgístics de bellesa extraordinària.

A més a més, aquest paisatge tant bucòlic té un additiu si és observat des de l'exterior. Els seus perfils, tant els meridionals com els septentrionals, són dels més vistos tant a nivell de nuclis urbans com des de les principals carreteres i tenen un innegable valor estètic en el contrast entre les roques grises i pelades de la part meridional amb les zones verdes de conreu d'olivera que s'estenen al seu peu. A aquest perfil, durant molts mesos de l'any, se li suma un altre element que caracteritza el paisatge de les Terres de l'Ebre: la cella. És una marca molt peculiar que manifesta l'efecte Foëhn que, a l'Ebre, es tradueix en un vent molt sec, el vent de dalt o mestral.

A part dels boscos, les zones amb valors estètics més singulars són les del conreu del cirerer a Paüls, que sobretot a l'època de floració, són un dels paisatges més bells del massís. Tot aquest paisatge agrícola augmenta les seves qualitats estètiques amb les construccions de pedra en sec. D'aquestes construccions, tal i com es comenta als valors històrics, n'hi ha de moltes formes i funcions però destaca els marges com els elements més abundants. Marges que, en els llocs on es manté actiu el cultiu, gaudeixen d'unes propietats estructuradores molt grans.

Uns altres elements amb valor històric però que també donen caràcter als Ports són els masos. Alguns gaudeixen de rehabilitacions, tot i estar tots deshabitats com és el cas del Mas d'en Quiquet a Horta de Sant Joan. Construïts en pedra, normalment tenen tota una sèrie d'elements a l'exterior (porxos, pous, cisternes, paridores) que acaben de donar aquest toc d'espectacularitat.



Figura 13.24. El massís dels Ports té molts valors paisatgístics. Així ho demostra la pràctica d'activitats a l'aire lliure com el senderisme.

Per últim anomenar els nuclis urbans habitats dels Ports: Alfara de Carles i Paüls. Són dos dels pobles amb més encant de les terres ebrenques. Construïts sobre turons es caracteritzen per carrers estrets assentant-se seguint les corbes de nivell. Tots dos tenen castell i església. Pobles de muntanya que tot i haver patit el despoblament continuen conservant un atractiu molt gran.



Figura 13.25. Panoràmica del Tossal d'Engrilló o Montsagres. Al fons les riberes de l'Algars.

Principals rutes i punts d'observació i gaudi del paisatge

Els Ports, la principal muntanya de les Terres de l'Ebre, té les millors vistes de la regió, no obstant això i donada la dificultat d'accés molts d'aquests punts de vista només estan reservats als qui estan disposats a fer un llarg recorregut a peu. Són, precisament, les excursions pels itineraris que travessen aquestes muntanyes la millor manera de copsar moltes de les seves singularitats naturals.

El principal mirador dels Ports és el cim de Caro, que amb 1.447 m. d'altitud ofereix la millor vista panoràmica de les Terres de l'Ebre, Caro és accessible amb automòbil i és un punt de referència per moltes de les visites als Ports. El fet que sigui la major altitud de les Terres de l'Ebre, permet d'obtenir molt bones vistes panoràmiques del conjunt de la regió, sobretot les orientades vers el sud. Des d'aquí es pot visualitzar el tram final del riu Ebre fins la seva desembocadura. Vers l'interior els escenaris són més fraccionats a causa del relleu, no obstant això, s'hi poden distingir amb claredat les unitats Serres de Cardó-Boix, Pàndols-Cavalls, Serra del Tormo i bona part de l'altiplà de Terra Alta i les seves vistes arriben fins i tot a les muntanyes del Priorat i les terres del Matarranya.

Un altre mirador important del sector meridional dels Ports és l'ermita de la Verge de Pallerols dins el terme municipal de la Sénia, situat a 775 metres sobre el nivell del mar i és accessible en automòbil. Les seves vistes són excel·lents per a observar la part occidental del Pla de la Galera, la serra del Montsià, i les terres castellonenques de més enllà del riu Sénia. Les vistes properes des d'aquest mirador es concentren en els vessants del barranc de la Fou.

D'altra banda, al sector septentrional, trobem el *tossal d'Engrilló*, a 1.049 m. sobre el nivell del mar, està situat en el punt on convergeixen els límits de tres termes municipals: Prat de Compte, Paüls i Horta de Sant Joan. Les seves vistes permeten observar el sector oriental dels Ports i de les Terres de l'Ebre, entre les que destaquen les Serres de Cardó-el Boix, l'estret de Barrufemes, la Cubeta de Móra i les més llunyanes terres del Priorat.

També en aquest mateix sector es situa el castell i església de Santa Maria de Paüls, situat al capdemunt del poble quasi a 400 m, ens permet gaudir de les vistes del propi poble de Paüls i els seus teulats, com de tota la vall.



Figura13.26. Panoràmica del conjunt paisatgístic format pel mas dels Trençaladers, les construccions de pedra en sec i la vegetació.

Altres miradors dels Ports són:

- L'ermita de Sant Julià situat al terme d'Alfara de Carles i a 510 metres d'altitud, des d'on es pot observar els paisatges propers de les muntanyes dels Ports i especialment les conques dels barrancs de la Conca de Sant Julià i el barranc del Llop. Es troba a la vora del GR-171.
- L'ermita de Sant Roc, al terme de Paüls i a 506 metres d'altitud, és especialment indicat per observar l'espectacularitat de les muntanyes i cingles propers a Paüls, són perfectament visibles la Coscollosa i el barranc de les Fonts.

Els principals itineraris senyalitzats aptes per conèixer el conjunt de les muntanyes dels Ports són els senders de gran recorregut (GRs) que els travessen longitudinalment passant per les seves parts més elevades són:

El traçat del GR-7 coincideix amb l'antiga ruta ramadera que provenia dels Ports de Morella tot cercant les pastures d'estiu, és el més freqüentat de tots els itineraris dels Ports.

- Un primer tram de l'itinerari va de Fredes a Caro, i permet passar per indrets espectaculars i característics dels Ports com el barranc de la Fou, les Vallcaneres o la cova del Vidre. Aquest tram en ocasions passa enclotat per impressionants formacions rocoses i sovint travessa per boscos, alguns dels quals contenen arbres singulars com són el faig Pare i el pi Gros. Des de la cova del Vidre es pot contemplar una excel·lent vista dels barrancs de Barretes i de Lloret dominats per panys de roca nua, un dels més reconeguts dels quals és el Pany del Migdia.

El segon tram del GR-7 va de Caro a Paüls, a partir de Caro, amb les seves espectaculars vistes, l'itinerari es dirigeix en direcció nord-est vers el Maset de Castillo, aquí el camí passa per impressionants boscos i carenes amb vistes excel·lents, passa per l'ermita de Sant Roc, mirador esmentat anteriorment i finalitza al poble de Paüls, nucli característic de la regió encimbellat en un cingle i des d'on es poden percebre excel·lents vistes.

El GR-171 és una variant de l'anterior que passa pel sector d'Alfara de Carles en direcció a Paüls i Prat de Compte. Els indrets que destaquen d'aquest itinerari són el Toscar, impressionant font amb acumulacions de pedra tosca molt freqüentada, el castell de Carles i el coll d'Alfara – Paüls d'on es pot gaudir d'excel·lents vistes dels Ports i de Caro. En dies clars la panoràmica del Delta de l'Ebre és impressionant.

Els Ports tenen una gran tradició excursionista, hi ha molts itineraris que, sense tenir tanta visibilitat com els anteriors, apropen o passen per indrets i racons que permeten percebre la gran riquesa natural d'aquestes muntanyes sovint qualificades com a desconegudes.

D'entre aquests itineraris cal destacar-ne els següents:

- GR-8, Itinerari que comunica les serralades ibèriques de Terol amb el sector del Matarranya.
- El camí de la Vall, entra al massís pel barranc de la Galera i permet fer curtes visites a racons espectaculars com la cova d'en Marc, el Racó dels Capellans i el Forat de la Vella.

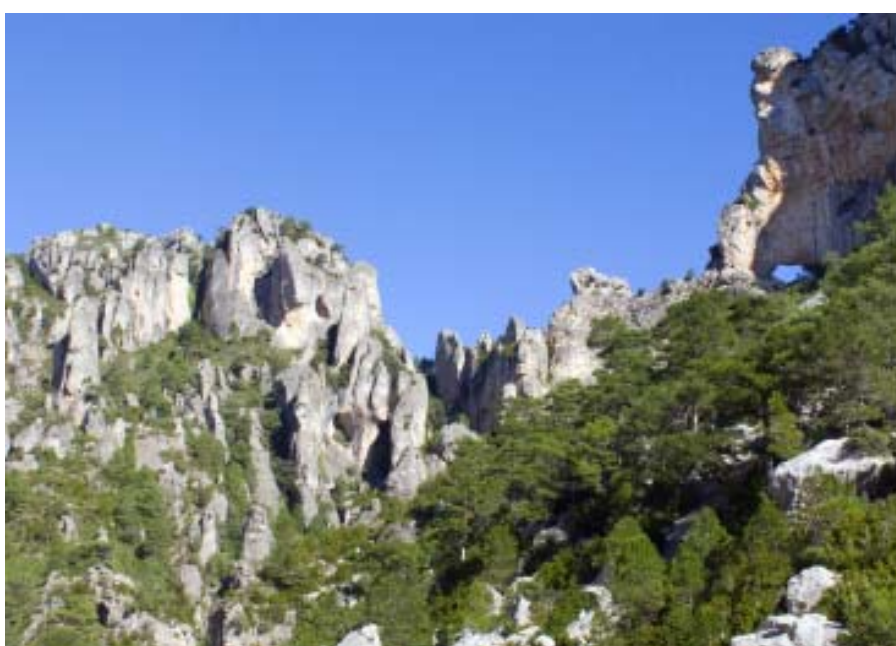


Figura 13.27. Racó dels Capellans i Forat de l'Abella.

Dinàmica actual del paisatge

Tradicionalment, els Ports han estat una zona amb una ramaderia local important, raó per la qual hi ha força zones destinades a pastures, però darrerament s'ha donat una disminució molt important de les pràctiques ramaderes, fet que ha donat lloc a un increment de la superfície forestal, amb el conseqüent risc d'incendis que això comporta. De tota manera, durant els darrers anys no hi ha hagut cap gran incendi als Ports. Des del 1992, entre els incendis més grans destaquen un al 1993 que va cremar gairebé 600 ha als Plans de Rambla (Alfara de Carles) i un altre que va afectar a unes 300 ha al Coll d'Altamira (Horta de Sant Joan).

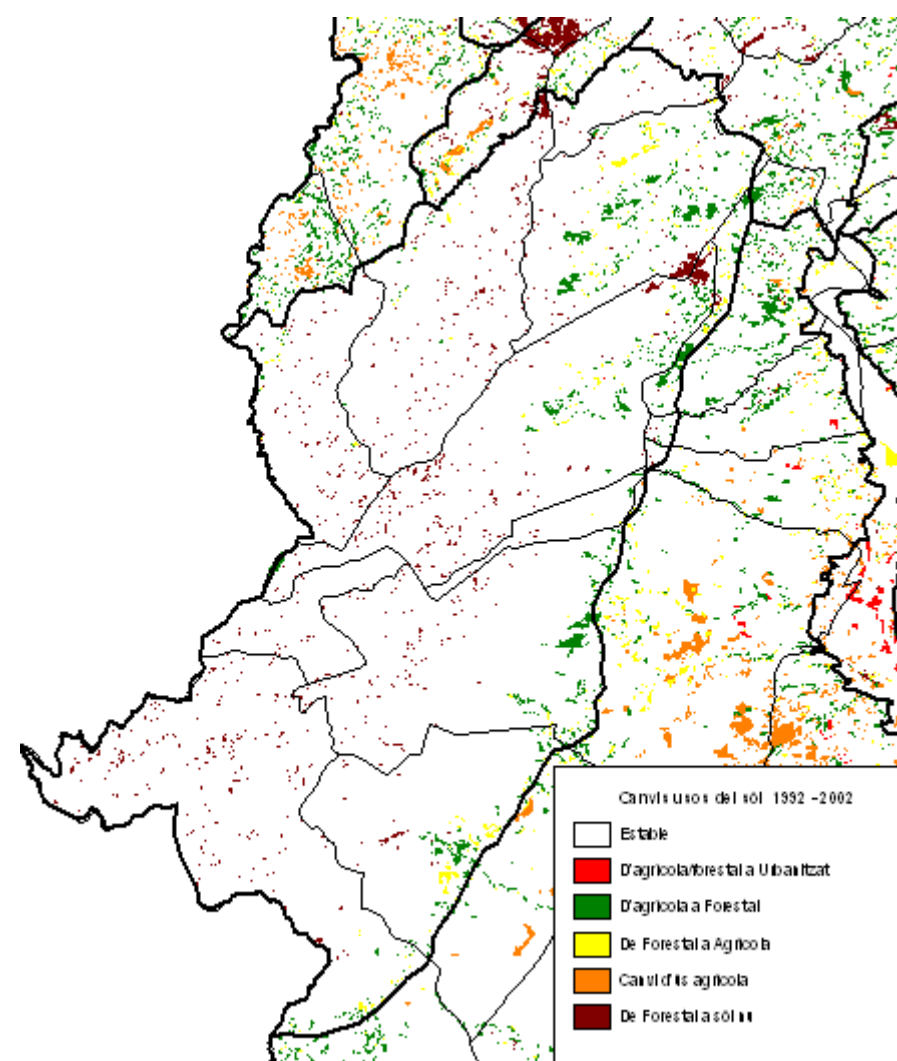


Figura 13.28. Dinàmica dels usos del sòl als Ports. 1992-2002
Font: Elaboració pròpia a partir de la cartografia del DMAH tractada per Àmbit Rural (2006)

Tot i el fort increment de la prevenció en els darrers anys, els incendis són recurrents en algunes zones dels Ports, sobretot a l'extrem meridional. En els indrets on el foc es considera recurrent, significa que és difícil que es torni a formar un bosc madur. Aquestes zones de nord a sud són les següents: extrem nord-est de la unitat, zona Farrubio a

dalt dels Reguers, des del barranc de la Caramella, passant per la Mola Castellona fins el coll de Lloret i per últim, a la zona de Valldebous. Aquests indrets s'han cremat repetides vegades, per tant, el paisatge que s'observa és el d'una vegetació baixa, en un estadi poc desenvolupat, formada principalment per matollars.

Al vessant marítim, a les falques del Massís, hi predominen majoritàriament els conreus d'oliveres (amb un valor proper al 5%), en un clar procés d'abandonament. L'estructura paisatgística d'aquests vessants és de zones abancalades amb construccions de pedra en sec les quals, i a causa de l'abandonament de les activitats agrícoles, estan deteriorades amb la conseqüent pèrdua paisatgística. Segons el mapa de dinàmiques del paisatge del 1992 al 2002, realitzat a partir del mapes d'usos del sòl del Departament de Medi Ambient i Habitatge de la Generalitat, durant aquests 10 anys la dinàmica més accentuada ha estat la de l'abandonament de cultius, arribant a ser aquest d'un total de 800 ha de superfície d'oliveres.

En el cas dels Ports, els oliverars que s'han abandonat acostumen a estar pròxims als nuclis i, per tant, a l'extrem meridional de la zona. Aquest es pot considerar un fet estrany ja que, normalment, s'acostumen a abandonar els camps que es troben més lluny dels nuclis urbans per haver de fer llargues distàncies fins arribar-hi. En el cas dels Ports, moltes zones amb conreu s'ubiquen pròximes als nuclis urbans, per tant, es creu que el motiu d'abandó són els elevats pendents dels terrenys. Així, els conreus abandonats són bancals d'oliveres ubicats en zones amb un pendent pronunciat que, generalment, donen a un barranc o riera. Aquest fet s'està donant tant al terme municipal de Paüls, com al d'Alfara de Carles, com al Mas de Barberans. A Paüls gairebé totes les valls que envolten el nucli estan patint aquest procés, de la mateixa manera que els conreus ubicats en les pendents que donen a la carretera i al barranc que baixen fins el nucli de Xerta. El mateix ocorre a Alfara de Carles on els vessants pròxims a la carretera que baixa fins els Reguers estan perdent les finques productives a un ritme alarmant. Al Mas de Barberans, a l'entrada del barranc de la Galera direcció casetes Velles, quan s'acaba la plana, hi ha també greus signes d'abandó de conreu.

Apart dels incendis i l'abandó d'alguns camps cultivats, les dinàmiques paisatgístiques dels Ports són molt poques. Els principals canvis s'han donat a partir de 1950, període en que l'extracció de fusta va disminuir considerablement. Aquest fet sumat a la restricció de llicències ramaderes, que va fer desaparèixer molts ramats de cabres i ovelles, obligà a la gent resident als masos a desplaçar-se cap a la plana a la recerca d'una economia que els Ports ja no els proporcionava. De tota manera, els Ports continuaven sent una font de recursos cinegètics fins que al 1966 es creà la Reserva Nacional de Caça.

Durant les darreres dècades els Ports s'han convertit en uns paratges feréstecs i molt desconeguts per la gent del territori. Tot i això, amb la

creació del Parc Natural dels Ports al 2001 culmina un procés de participació i consens on s'otorga als Ports el reconeixement d'espai natural. Són els serveis i centres del Parc, junt amb tots els organismes afectats, habitants dels pobles i propietaris, els que vetllen actualment per la gestió d'aquest espai. Aquests últims anys s'han intentat crear les bases per tal d'impulsar polítiques que evitin el seu deteriorament i garanteixin la biodiversitat i tots els valors i característiques intrínseques. Així, s'han iniciat tota una sèrie de tasques per l'educació i la divulgació del medi, tant a escoles de primària com a centres universitaris.

Impactes i riscos

Les principals transformacions de la unitat es van donar entre les dècades 1950 i 1970. Però l'estabilitat dels darrers anys en el paisatge no significa que no hi hagin impactes i riscos a considerar. El principal impacte que es detecta en els Ports és la pèrdua de valors. Els Ports eren font de molts recursos naturals tant per a la gent que l'habitava com per a molts pobles pròxims. Amb la pèrdua d'aquests aprofitaments també s'han perdut aquests valors, malgrat n'han aparegut d'altres com els turístics. Durant molts segles s'hi van anar construint moltes tipologies d'elements per tal de facilitar la vida a aquella zona; des de pous, refugis, basses, fins a elements més complexos, com els masos. La degradació d'aquests elements significa la pèrdua de valors històrics. A nivell històric l'impacte no solament es troba en elements singulars concrets sinó en àrees extenses de pastures que avui en dia ja no existeixen i han donat pas al bosc i a la massa forestal.



Figura 13.29. Degradació del Patrimoni construït. A la imatge el mas de les Valls.

Preocupa molt la desaparició dels pocs espais agrícoles que queden dintre l'espai. Es tracta de la desaparició provocada per l'abandonament del cultiu allí on el terreny és difícil de mecanitzar. Com ja s'ha comentat en l'apartat de dinàmiques, el conreu de la olivera es troba en un procés accelerat d'abandó fet que suposa un impacte important. Si no hi ha alguna actuació immediata, hi ha el risc que la massa forestal ocupi aquests espais disminuint, per una banda, la heterogeneïtat del paisatge dels Ports i augmentant, per una altra, el risc d'incendi.



Figura 13.30. Augment de la massa forestal en detriment dels espais agrícoles.

Al mateix temps, l'augment de la massa forestal degut a la pèrdua del mosaic agroforestal pot fer augmentar el risc d'incendis en zones on aquest encara no és molt recurrent.

La freqüentació humana als Ports, principalment, es centra en uns indrets molt concrets i aquests coincideixen amb els espais que el Parc Natural ha seleccionat com a Àrees de lleure (la Fou, la Vall, Lloret, cova Avellanes, Font Nova, Sant Roc i la Franqueta). Des d'aquestes àrees hi surten molts itineraris per fer excursions a peu o amb bicicleta. Algunes d'aquestes àrees de lleure acostumen a estar massificades quan el temps meteorològic és bo, sobretot a la primavera i a finals d'estiu, fins a l'octubre. Tot i la vigilància, l'augment de deixalles, a més de ser un impacte menor en el paisatge fa que el risc d'incendi en aquests espais sigui elevat.

Des de la desaparició de gran part de la ramaderia i de l'extracció de fusta, les vies d'accés als Ports s'han conservat, en part, per tal de fer front a possibles incendis forestals. Per tant, la gran majoria són pistes forestals propietat de la Generalitat amb un manteniment encarat a la

protecció dels incendis. Moltes d'aquestes vies públiques són utilitzades per a ús lúdic per part de cotxes 4x4 i quads. L'ús inadequat de les mateixes, tant vies com senders, es tradueix en visibles signes d'erosió i deteriorament de les mateixes.

Tal i com es mostra a l'apartat de valors, los Ports són una unitat amb uns relleus verticals molt prominents. En pocs metres, es pot passar dels 400 m sobre nivell del mar de la plana als 1.447 m de Caro. A la vessant meridional els colors grisos de les parets escarpades es van confonent amb el verd de les oliveres fins arribar al pla. Al nord, els Montsagres i les Roques de Benet, amb les seves parets verticals contrasten amb les valls fèrtils de la Terra Alta. Aquests solament són dos possibles exemples de la multitud de referents visuals que hi ha en aquest massís. Per tant, a nivell de visibilitat (tal i com ens mostra el mapa de visibilitats) los Ports són molt fràgils ja que són vistos per més del 50% de la població resident als nuclis de les Terres de l'Ebre. També són vistos des de les principals infraestructures viàries. Per tant, i sense cap dubte, los Ports són l'indret de les Terres de l'Ebre més exposats visualment i, per tant, qualsevol impacte a la zona seria altament visible.

Tot i ser un espai molt poc poblat, a les rodalies dels dos nuclis urbans, hi ha instal·lacions utilitzades per productors del sector primari, com poden ser les granges, que distorsionen la visió dels pobles. Hi ha el risc que augmenti lleugerament la construcció d'edificacions en els nuclis urbans.

Possible evolució dels Ports

De continuar amb les mateixes tendències socioeconòmiques, es preveu que el paisatge dels Ports, al igual que les serres veïnes de Pàndols i Cavalls, no tingui uns canvis significatius. El condicionat natural és el que pot fer variar més el paisatge i, en aquest sentit, és el foc l'element més perillós a considerar. Segons les dinàmiques més recents, durant els últims decennis, i a causa d'un augment de la prevenció, els incendis han estat molt controlats. Tot i això, si observem la recurrència, als Ports s'hi donen tots els condicionants (biomassa, altes temperatures i possibles ignicions) per a que en un futur pròxim hi puguin haver greus incendis.

Si els incendis es continuen controlant amb la efectivitat que s'han estat duent a terme durant els darrers anys, és probable que moltes zones on la vegetació no està tant constituïda, sector meridional, es vagi regenerant i formant boscos més estructurats.

En referència a noves infraestructures viàries, tampoc es preveuen grans transformacions. Tot i així, el possible manteniment o arranament de certes pistes o senders forestals farà que en llocs puntuals hi hagin certs signes d'erosió, fàcilment remeiables amb les pertinents actuacions de correcció.

La recuperació, restauració i manteniment del patrimoni històric, agrícola i ramader, sembla ser un dels principals eixos d'actuació en la gestió dels Ports per part del Parc Natural. Això significa que en un futur pròxim s'intentarà revaloritzar molt dels elements que havien quedat obsolets o degradats com per exemple les basses, alguns elements de pedra en sec i les fonts. Aquest fet augmentarà els atractius paisatgístics de l'espai en benefici del mateix.



Figura 13.31 Construcció a sota d'una balma.

Pel que respecta a l'evolució de l'urbà aquest no augmentarà gaire. A les zones residencials del Toscar i el Mascar no preveuen creixements a no ser que es realitzin de manera il·legal. Els nuclis urbans d'Alfara de Carles i Paüls no preveuen grans canvis paisatgístics en el seu planejament. Tot i això, l'augment de residents en període vacacional, pot fer sorgir alguna que altra construcció nova. Si es dona aquest creixement, es preveu que sigui de caràcter de segona residència i segueixi l'esquema dels últims creixements: vivenda aïllada en un parcel·lari més ample i regular, seguint sempre les corbes de nivell.

Amb la constitució del Parc Natural l'any 2001 els visitants dels Ports han anat augmentant, tot i que poc a poc. Actualment ja no solament és la gent del territori la que gaudeix del paisatge del massís sinó que cada cop és més conegut arreu. S'espera que el nombre de visites vagi a més, any a any, a mesura que es faci difusió de tots els seus valors. Si es va treballant en aquest sentit, el paisatge dels Ports i els seus pobles serà molt més apreciat en un futur pròxim per part de la resta de societat catalana. A més, es preveu que l'educació ambiental en aquest territori també anirà en augment.

El paisatge dels Ports, amb tots els seus valors reconeguts, sobretot els ecològics, i la resta de valors, i amb un òrgan gestor, ha d'acabar sent el dinamitzador de l'economia dels habitants de la zona.

Avaluació del paisatge

Debilitats:

- Procés d'abandonament d'oliverars en parcel·les pròximes als nuclis urbans de Paüls, Alfara de Carles i Mas de Baberans per dificultats de mecanització a causa d'una abrupta orografia. Això porta a un augment de massa forestal i, per tant, del risc d'incendis a més de la degradació del patrimoni històric construït en pedra en sec.
- Pèrdua de la heterogeneïtat paisatgística com a conseqüència de la disminució dels usos agrícoles, ramaders i forestals en l'espai.
- Degradació de les construccions associades al medi rural com masos, pous de neu, forns de calç...elements que han perdut la seva funcionalitat pels canvis socials que han succeït en els darrers 50 anys.
- En menor grau que en altres parts del territori, però encara existeix un tipus de construcció il·legal o que no segueix els criteris constructius de la zona.
- Concentració de naus o granges al voltant del nucli urbà d'Alfara de Carles.

Amenaces:

- El continu augment de la massa forestal al massís a causa de l'abandó dels cultius i de la no gestió forestal, pot augmentar la virulència dels incendis forestals en aquestes zones d'elevat risc.
- Pèrdua o abandonament definitiu de l'activitat agrària i ramadera a l'interior de les serres amb la conseqüent disminució de la biodiversitat i del patrimoni construït i la homogeneïtat del paisatge.
- L'aparició de certes malalties com la tuberculosi o la sarna, pot afectar greument els ramats de boví i de caprí dels Ports podent arribar a fer desaparèixer la població de certes espècies en aquest indret.
- L'augment descontrolat de visitants poc respectuosos amb el medi pot generar greus conseqüències a l'espai. Entre aquestes conseqüències hi ha l'augment de deixalles o l'erosió provocada pels vehicles 4x4 o els quads que passen per la zona.

Fortaleses:

- L'existència d'una gran quantitat de senders i camins amb elevat valor social i molt utilitzats per practicar-hi esports de muntanya com



Figura 13.32. Cova dels Adells. Patrimoni geològic amb elevades potencialitats.

l'excursionisme i la BTT. A aquesta xarxa de senders i pistes se li sumen altres elements com els refugis, les àrees de lleure, les zones d'escalada i de barranquisme...

- El fet de ser un espai de difícil accés, ha permès que no hi hagi ni es preveguin grans transformacions urbanístiques, tot i que hi ha dues àrees amb segones residències.
- L'elevat valor identitari, en especial pel que respecta a formes tant vist des de dintre (per exemple: al coll de Lloret) com des de fora (per exemple: al castell de la Suda).
- Un patrimoni geològic en part reconegut com la geozona «Mont Caro», amb el geòtop anomenat el Toscar i les Discordances Sintectòniques de les Roques d'en Benet. Per nomenar algunes zones: el Castell de l'Airosa, el barranc del Carrer Ample, el clot de l'Hospital, cova dels Adells, el racó dels Capellans, els Estrets d'Arnes i un llarg etcètera.
- Un patrimoni històric-rural lligat tant a l'agricultura (marges, masos...) com a la ramaderia (paridores, basses, pous...), amb gran quantitat d'elements que encara conserven les seves formes originals

i ens evocuen als avantpassats que hi varen viure aprofitant els recursos que els oferia el massís.

- Una flora i una vegetació molt rica i variada amb més de 1.000 espècies degut a una posició estratègica entre les muntanyes i ibèriques i les catalanes. Les diferències altitudinals originen uns canvis de vegetació amb espècies molt diversificades d'elevat valor geobotànic.

- Una fauna on s'hi acullen espècies endèmiques i rares, en certs casos, fàcilment visibles com la cabra salvatge i les grans rapinyaires.

- Un entorn i un paisatge privilegiat, així ho demostra la gran quantitat d'usos socials que s'hi donen. El Parc Natural, creat al 2001, està treballant per tal de regular i gestionar aquests usos de manera que siguin compatibles amb la resta de valors que alberga el territori.

- Un dels conjunts nucli urbà i entorn immediat més valorat de les Terres de l'Ebre, com és el poble de Paüls que, junt amb les valls conreades i les muntanyes abruptes que el rodegen, forma una panoràmica admirable.

Oportunitats:

- Paisatge de molt bona qualitat i valorat positivament en el procés de participació pública sobretot pels seus valors ecològics. Per tant, possible augment de visitants atrets per un turisme naturo-educatiu.

- Abundant patrimoni rural en diferents graus de conservació que pot ser utilitzat per tal de divulgar i educar a la societat en general dels valors històrics d'aquests elements i les funcions i usos que tenen.

- Corredor ecològic a mantenir d'importància peninsular ja que connecta el sistema ibèric amb el sistema mediterrani català.

- Gran quantitat de biomassa amb possibilitats de ser extreta per tal de produir energia. Aquest fet augmentaria la qualitat visual dels boscos i disminuiria el risc d'incendis.

- Existència d'una xarxa de camins ramaders que són elements d'ús públic per gaudir del paisatge.

- Recuperació de certs usos tradicionals com la ramaderia de cabres. Aquest fet milloraria el manteniment de senders i a partir d'aquí es podrien rehabilitar certes construcció ja obsoletes.

- La introducció del cabirol als Ports pot acabar repercutint positivament en el paisatge al habitar en espais complementaris al de la cabra salvatge. A més, pot arribar a ser una espècie que regeneri l'economia local si es converteix en cinegètica.

- La realització d'inventaris de construccions rurals assumida pels ajuntaments, el Parc Natural o altres entitats, constitueix una eina que recull i caracteritza el patrimoni. Aquesta eina serveix per prioritzar actuacions i començar-les.

Objectius de qualitat paisatgística i proposta de mesures i accions

Els objectius de qualitat paisatgística (OQP) i la proposta de mesures (criteris) i accions que s'exposen a continuació són específics d'aquesta unitat de paisatge. Igualment, també són d'aplicació els definits per a tot l'àmbit territorial de les Terres de l'Ebre continguts en els capítols 14 i 15 de la present memòria (volum 1).

OQP13.1

Un paisatge eminentment forestal i abrupte, amb valors naturals i ecològics i simbòlics-identitaris, ben preservats i gestionats.

Los Ports està format per un massís calcari amb un relleu molt complex i abrupte, amb una vessant oriental caracteritzada per ser molt escarpada i amb moltes cingleres, i una d'occidental amb vegetació abundant i amb rius que excaven gorgues profundes i espectaculars. Aquest paisatge també té un valor simbòlic reforçat per un gran nombre de llegendes de maquis.

Criteri 13.1.1 - Garantir la conservació de la diversitat biològica i protegir la vegetació forestal autòctona.

Criteri 13.1.2 - Afavorir la difusió dels valors naturals i ecològics i simbòlics-identitaris d'aquesta unitat.

Criteri 13.1.3 – Promoure activitats turístiques i recreatives de baix impacte que es basin amb els valors esmentats.

ACCIÓ 13.1.1.

Estudiar la possibilitat de reconduir les línies elèctriques d'alta i molt alta tensió que transcorren per l'interior de la unitat cap a corredors d'infraestructures existents.

Prioritat

Alta

ACCIÓ 13.1.2.

Potenciar algunes de les àrees recreatives, com per exemple la de la Fou, la Vall, Lloret o Sant Roc, amb un centre d'interpretació del conjunt de valors que conté aquesta unitat de paisatge.

Prioritat

Mitjana

ACCIÓ 13.1.3.

Fomentar la realització, revisió i execució de plans de gestió forestal, orientats a la disminució del risc d'incendi forestal, i a la millora de la qualitat de les masses forestals.

Prioritat

Mitjana

ACCIÓ 13.1.4.

Estudiar i divulgar la riquesa florística que conté els Ports i, en concret, les fagedes i els boscos de pi roig i negral.

Prioritat

Mitjana

OQP13.2

Uns nuclis urbans amb una fesomia tradicional i resseguint les corbes de nivell, amb un patrimoni històric divers, restaurat i valorat, i lliure d'infraestructures o elements que en desvirtuin la seva contemplació.

Els dos nuclis urbans ubicats a la unitat dels Ports, Alfara de Carles i Paüls, es caracteritzen per unes morfologies complexes i condicionades per l'orografia. Alfara de Carles té un nucli radial amb pendent suau. Paüls en canvi té unes pendents més exagerades. Tots dos presenten unes edificacions amb cobertes inclinades i façanes de color terrós o emblanquinades. A part d'aquest valor estètic, també alberguen gran quantitat de valors històrics i identitaris, com el castell de Carles i el de Paüls, elements que caldria mantenir.

Criteri 13.2.1.- Conservar i, si s'escau, restaurar, els elements patrimonials dels pobles l'Alfara de Carles i Paüls.

Criteri 13.2.2.- Protegir els entorns i els perfils d'aquests nuclis per tal que qualsevol actuació en desvirtui el context en el qual es trobin inserits aquests elements.

ACCIÓ 13.2.1.

Realitzar un projecte per valoritzar i difondre els elements patrimonials de Paüls i d'Alfara de Carles.

Prioritat

Mitjana

ACCIÓ 13.2.2.

Desenvolupar els instruments de planejament urbanístic o les actuacions d'ordenació, amb l'objectiu de millorar paisatgísticament els accessos i perifèries dels nuclis urbans, en especial, del conjunt d'equipaments agropecuaris d'Alfara de Carles.

Prioritat

Mitjana

OQP13.3

Uns paisatges amb elements o conjunts patrimonials, com masos i camins, ben conservats, amb valors històrics, estètics i socials.

Al llarg de la història, els Ports han estat un espai productiu en molts sentits. Les polítiques forestals s'encaminaven cap a la producció en diferents vessants com la fusta, la ramaderia o la caça; a mitjans del segle XX aquestes activitats comencen a perdre pes, tot i que es manté l'activitat cinegètica. Els masos es van despoblar i es va anar perdent el rastre de tota activitat humana, afavorint processos d'aforestació. Aquesta evolució paisatgística no ha fet minvar la bellesa dels seus paratges i l'afluència de visitants que volen gaudir dels valors d'aquest entorn natural, valors reconeguts amb la declaració l'any 2001 del Parc Natural dels Ports. Malgrat tot, encara queden les restes d'aquests antics paisatges, que conformen entorns amb valors històrics, estètics i d'ús social. Per tant, caldria buscar l'equilibri entre tots els valors que contenen aquests paisatges.

Criteri 13.3.1 – Mantenir els diversos valors paisatgístics presents en aquesta unitat, cercant un equilibri entre tots els agents socials (Parc Natural, ramaders, caçadors, excursionistes...) que intervenen en la

gestió diària de la unitat.

Criteri 13.3.2 – Donar valor afegit als productes agrícoles i ramaders que encara perduren, a través de la integració dels valors paisatgístics de la unitat, per tal de garantir-ne la seva viabilitat i continuïtat.

Criteri 13.3.3 - Tractament integrat dels elements patrimonials (construccions de pedra en sec, balmes, coves...), del seu entorn i de l'itinerari que hi dóna accés.

Criteri 13.3.4. – Vincular la restauració, valoració i manteniment dels elements amb valor històrico-arquitectònic (masos, paridores, estables...) amb un ús productiu compatible amb els seus valors paisatgístics.

ACCIÓ 13.3.2.

Arranjar i mantenir els senders i les pistes forestals ja existents, així com potenciar diversos itineraris que afavoreixin la contemplació i el gaudi del paisatge.

Prioritat

Mitjana