

## Burgans

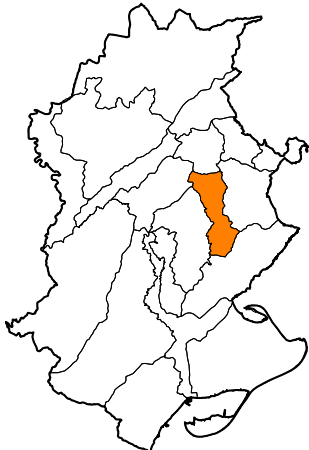
COMARQUES:	Baix Ebre i Ribera d'Ebre	
SUPERFÍCIE DE LA UNITAT:	8.158,8 ha	
MUNICIPIS:	La unitat inclou, total o parcialment, els següents municipis: Miravet, Ginestar, Tivissa, Rasquera, el Perelló, Tortosa i l'Ametlla de Mar.	



Figura 10.1. Vista panoràmica dels Burgans. Imatge presa des de Colladetes.

### Trets distintius

- Els Burgans, també anomenat la plana del Burgar, és una fossa tectònica ocupada per un mosaic de cultius - olivera, vinya, ametller i garrofer, principalment - i, a la vegada, un mosaic agroforestal, ja que hi ha moltes clapes de massa boscosa que s'intercalen entre les parcel·les amb producció.
- Tot i tenir un relleu amb pendents suaus que desemboquen a l'extrem nord, al riu Ebre, per la Riera del Compte.
- Parcel·les agrícoles petites i estructurades amb murs de pedra en sec. Aquest paisatge porta associats una sèrie d'elements constructius amb elevat valor històric i estètic com ara marges, pous, basses...
- Els Burgans són molt poc visibles des de la resta del territori ebrenc fet que li conferix un caràcter específic a la unitat i una relativa «invisibilitat» en la configuració de les Terres de l'Ebre.
- Presència de masos i casetes distribuïdes de manera disseminada, molts dels quals es troben en desús.
- Presència de noves zones de reg i de tres parcs eòlics a l'extrem sud de la unitat.

### Principals valors en el paisatge

- Mosaic agroforestal.
- Xarxa de camins ramaders o lligallos.
- Cova de les Calobres. Patrimoni Mundial de la UNESCO. Pintures Rupestres.
- Masos i casetes.
- Oliveres centenàries.
- El vent com a element configurador del paisatge.
- La tranquil·litat.
- Oli d'oliva DO Baix Ebre-Montsià.
- Arquitectura rural de la pedra en sec.



Figura 10.2. Camps de cereals.



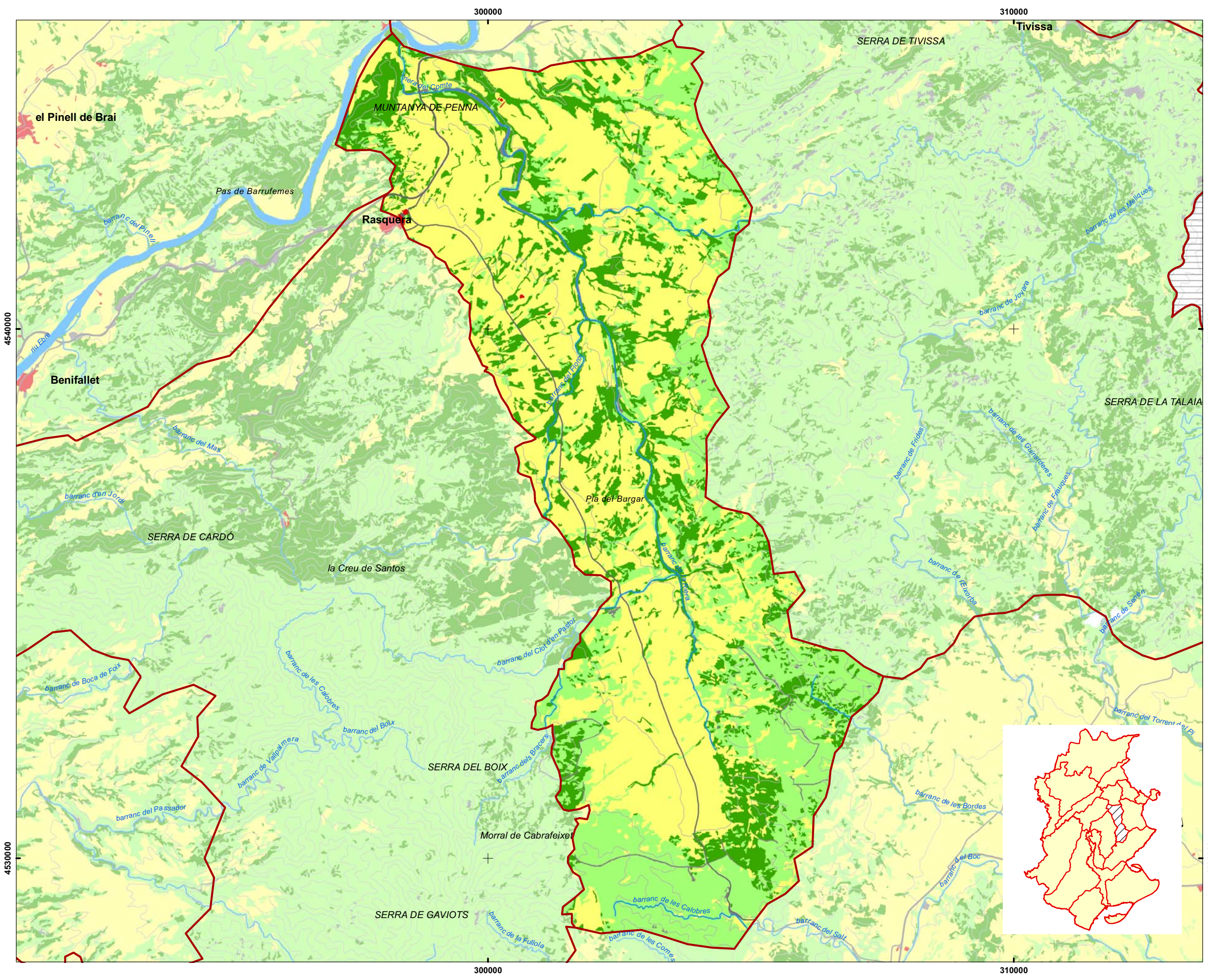
Figura 10.4. Conreus d'ametllers a l'hivern.



Figura 10.3. Conreu de secà. Associació d'oliveres i ametllers i construccions de pedra en sec.



Figura 10.5. Aerogeneradors. Parc eòlic de les Colladetes, al Perelló.



- Límit d'unitat de paisatge
- Unitat compartida amb altres catàlegs
- Aigua continental
- Riu
- Canal de regadiu
- Carretera principal
- Carretera secundària
- Corba de nivell (60m)
- Forestal arbori
- Forestal no arbori
- Conreu
- Zona nua
- Làmina d'aigua
- Urbà
- Altres usos

European Datum 1950 UTM  
FUS 31 N  
Escala 1:65.000  
0 0,5 1 2 Km.

**CATÀLEG DE PAISATGE DE LES TERRES DE L'EBRE**  
**10. Burgans: Mapa de situació**  
Juliol de 2010

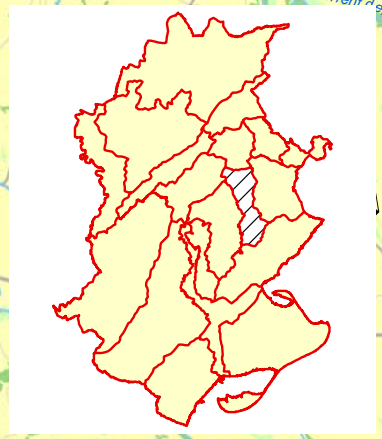
Observatori del Paisatge

Generalitat de Catalunya  
Departament de Política Territorial i Obres Públiques

IDECE  
Institut per al Desenvolupament de les Comarques de l'Ebre

UNIVERSITAT ROVIRA I VIRGILI

CODE  
Consorci de recerca agroalimentària de les comarques del Baix Ebre i Montsià



Aquesta informació és de caràcter descriptiu i propositiu, no normatiu

## Elements naturals que constitueixen el paisatge

El paisatge de la plana del Burgar o dels Burgans és un paisatge ,a simple vista, pla. És una fossa tectònica ubicada entre les muntanyes de Cardó i les de Tivissa. Hi baixen barrancs des les dues formacions muntanyoses adjacents, els quals van a parar a un barranc central, la Riera del Compte, que porta les aigües cap al riu Ebre. La seva orografia ha permès l'establiment de diferents conreus agrícoles de secà, tot i que les pastures han estat també un motor important per a l'economia de l'espai.

Pel que respecte al relleu, aquesta és una plana prou homogènia, menys per una petita estribació just al centre, a la zona de la Granada, en què la distància entre les dues formacions muntanyoses, enmig de les quals hi ha la plana, és més petita. La plana dels Burgans, en la seva majoria, correspon a un ventall al·luvial amb una litologia predominant de grava i blocs amb matriu sorrenca – argilosa, on també hi podem trobar dipòsits al·luvials de bretxes i llims vermellosos amb grava angulosa dispersa. Es tracta de materials quaternaris, pertanyents al Plistocè superior. Localment, hi afloren còdols, ja sigui amb la matriu llimosa o bé sorrenca, que formen part de la terrassa 1 del riu Ebre o de la 2 respectivament, i s'atribueixen a l'holocè.



Figura 10.6. Vista general de la plana del Burgar. Al fons, les muntanyes de Tivissa-Vandellòs.

Al Sud de la unitat, a les parts més enlairades, hi afloren calcàries de textures variades i margues amb menor proporció, així com dolomies amb tonalitats negres, ja siguin massives o estratificades, originades per l'acció de la interfase aigua dolça – marina en el medi mareal. Aquesta litologia correspon al mesozoic, més concretament al juràssic – cretaci.



Figura 10.7. Camps d'ametllers. Al fons, les serres de Cardó-el Boix.

El territori de la plana dels Burgar comprèn dues conques fluvials: la conca de l'Ebre, que representa la major part del terreny, i la conca de les Rieres de Calafat – Golf de Sant Jordi, que només la localitzem al sud de la unitat.

La Riera del Comte creua tota la plana de Burgar de sud a nord, ocupa una superfície considerable d'11.285.235 m<sup>2</sup> i desemboca a l'Ebre, al municipi de Miravet, just a la zona on es troben les anomenades Illes de l'Ebre.

La major part dels barrancs que solquen el territori porten aigües esporàdicament, després de fortes pluges, i desguassen a l'esmentada Riera del Comte. Exceptuant el Barranquet de Sant Antoni, les aigües del qual van a parar directament a l'Ebre.

Els barrancs localitzats al sud de la unitat travessen la zona en direcció est, ja que pertanyen a la conca de les Rieres de Calafat – Golf de Sant Jordi i en destaquen el barranc del Gord, el qual conflueix amb el barranc de Salt.

El clima és el mediterrani subàrid, amb una temperatura que oscil·la al voltant dels 17 °C. La humitat relativa és elevada i es troba al voltant del 70%. Tendeix a augmentar quan les boires que baixen del riu s'endinsen per aquesta plana fins a topar amb les Colladetes. El règim climàtic conté un sol mes subhivernal i d'un o dos mesos peràrids en

el prolongat període eixut. Les precipitacions són poques i tendeixen a concentrar-se durant els mesos de tardor i primavera. Els vents són forts i de component nord-oest amb velocitats al voltant dels 20 km/h de mitjana, però que poden arribar a assolir els 50 km/h o més.

Les condicions orogràfiques, la poca disponibilitat d'aigua i la climatologia, han condicionat la vegetació i els cultius de l'espai. Tot i ser una plana, les dures condicions naturals, no han permès un desenvolupament exclusivament agrícola. Aproximadament el 20% del sòl de la plana, es troba recobert per brolles de romaní (*Rosmarinus officinalis*) amb foixarda (*Globularia alypum*) o bufalaga tintòria (*Thymelaea tinctoria*), que es troben en diferents punts de la unitat, ja sigui a l'entorn de les pinedes o bé dels conreus de secà.

El sòl agrícola és important i, principalment, ho són els conreus de secà, ja siguin oliveres (*Olea europaea*), ametllers (*Prunus dulcis*) o garrofers (*Ceratonia siliqua*). Tot i això, aquests conreus es barregen amb petites clapes de boscos de pi blanc (*Pinus halepensis*).

## Evolució històrica del paisatge

La zona descrita com els Burgans històricament ha estat molt poc estudiada.

Tanmateix, Bladé, en la seva obra (Garcia, 1996) defineix Burgà com terra escabrosa<sup>1</sup> i aquest la relaciona amb els Burgans. No obstant això, no es pensa que aquest indret hagi estat un lloc deshabitat. Es fa difícil imaginar que una terra tan poc productiva tingui restes de poblaments des del paleolític. Així ho demostren els jaciments de la Moleta Rodona (Rasquera), Sors – les Pedres (Ginestar – Rasquera), alguna troballa a la plana del Burgar (Boyer, 1978) i les pintures d'art rupestre llevantí de Cabrafreixet (el Perelló), les quals tenen una relació directa amb els jaciments anteriors, (Duran i Noguera, 2005).

La romanització va esdevenir un canvi de model, basat en les explotacions agràries tipus *villae*. Es van abandonar els hàbitats aturonats i s'establiren els nous poblaments a les zones planes, a tocar del riu Ebre (Noguera, 2006). Els principals cultius de l'època eren els cereals, l'olivera i la vinya, els quals radiografiaven els paisatges agrícoles (Sorribes i Grau, 1989; Boyer, 1978). En aquest període hi havia dues grans vies: la suposada *Ilerda-Dertosa* i la *Via Augusta* les quals passaven pel límit oest i est de la zona estudiada (Pérez, *et al.*, 1998).

Els segles posteriors, del XIII fins al XVI, es repoblà el territori i es produí la colonització agrària, on s'ampliaren les zones agrícoles i les ramaderes. L'efecte d'aquesta expansió a la unitat, fou escassa, ja que la influència, per una banda, de l'Ebre i, per l'altra, de les infraestructures que ocupaven la vessant Mediterrània, conjuntament amb els reduïts cens d'habitants de les contrades, no permeteren un desenvolupament i una expansió agrícola dels Burgans tan accentuat com en altres espais veïns.

Durant els segles XVI fins al XVIII, a Rasquera es cultivava l'ordi, el safrà, les moreres i el garrofer. Així mateix, durant aquest període abundà la clàssica trilogia mediterrània (el blat, el vi i l'oli). Sembla ser que els cultius i plantacions es situaven, principalment, a les terrasses fluvials i algun fons de vall. És a partir d'aquest últim segle, quan comença la gran rompuda del territori (Sorribes i Grau, 1989).

A les primeries del s. XIX hi havia terra campa, terra de sembradura, horts, camps d'olivers i d'ametlles. La població se sustentava, bàsicament, de l'agricultura i la ramaderia (Vinaixa, 2005). Posteriorment, entrat el segle XX, les plantacions de vinya i d'oliver veieren reduïda la seva superfície al igual que la dels cereals. En canvi, l'ametller va anar augmentant la seva superfície fins a les darreries del segle XX. Així mateix, hi hagué avellaners, garrofers i figueres. Aquests es distribuïen en petites extensions de conreu arbori, barrejat amb

vinya i cereals (Gómez, 1987). El policultiu, oliveres, fruiters de secà i vinya i cereals entre ells, per exemple, va ser el paisatge dominant durant els dos primers terços del segle XX.

Els Burgans van ser i continuen sent terrenys de pas. Això significa que les connexions territorials sempre hi han estat. La ramaderia va ser molt freqüent a l'espai fins el darrer terç del segle XX, així ho demostra la retícula de lligallos o camins ramaders que encara queda a la zona. Entre els més importants cal destacar la Collada del Lligallo Major o Lligallo Reial al sud de la unitat. Aquest és un lligallo molt important, ja que ve des d'Aragó pels Ports, passa per les planes del Baix Ebre i Montsià, per Tortosa, puja per la carretera de la Simpàtica fins al Coll de l'Alba, des d'on s'encamina cap al Perelló passant pel Pouet de l'Amorós i la Buinaca. Finalitzava el seu recorregut al Desert d'Alfama. Per aquest territori hi passen altres lligallos rellevants, com el de Cantavella (Aragó), que travessa la unitat de nord a sud. El lligallo Reial i el de Cantavella solament són dos exemples del gran entramat de camins ramaders que travessen la unitat tant de nord a sud com d'oest a est. Això demostra la importància d'aquest territori com a connector dels ramats entre les terres d'interior de la península i el litoral. Hi ha molts documents on queda palès que l'aprofitament pel pasturatge en aquests terrenys donava molts de béns als diferents indrets de la zona.



Figura 10.8. Camí rural amb marges a banda i banda. Al fons, el morral de Cabrafreixet.

D'altra banda, la distribució espacial dels diferents cultius i plantacions descrits, era de tipus mosaic agroforestal, on els cultius es barrejaven amb els terrenys forestals, els quals pareix ser que no es transformaren

fins més tard (ICONA, 1978-1989).

A partir dels anys seixanta, la gelada del 1956 i unes condicions econòmiques més favorables als nuclis urbans propers o no tant propers, obligà a molts dels pobladors a marxar. Així, es detecta un clar abandó de molts dels espais i masos que havien estat cultivats i poblats fins llavors. Aquest procés ha anat en augment fins arribar a una superfície bastant considerable.

Pel que respecte al paisatge construït, els Burgans no presenta cap nucli de població estricta. Tot i això, hi ha una elevada densitat de masos que daten de l'època de l'expansió del cultiu en aquest espai. Al nord de la plana hi ha més edificacions que al sud. Aquest patrimoni es caracteritzava per casetes de planta baixa més una amb coberta inclinada. Adjacent a elles un estable o paridora per al ramat. Moltes d'elles amb cisterna, pou i forn. Els acabats són de pedra sense reblliment ni calç. Probablement, el poc poder adquisitiu d'aquell temps, no permetia uns acabats emblanquinats. Tot i ser un indret amb masos força poblats des de finals del segle XVIII fins principis del XX, la crisi agrària que hi hagué després de la Guerra Civil, sumat a la gelada del 1956, va obligar a molts dels pobladors a traslladar-se a viure als pobles més propers (el Perelló i Rasquera) o a altres zones del país on es necessitava mà d'obra a les indústries. Així, molts d'aquests masos es van abandonar deixant imatges de decadència. En l'actualitat, se n'observa algun de restaurat com a caseta de cap de setmana aprofitada pel mateix propietari. Altres, han estat adquirits per inversors estrangers que aprofiten les característiques rurals de l'espai per crear-se un habitatge lluny dels estressos de les grans ciutats.

## Paisatge actual

La composició paisatgística actual de la unitat Burgans està constituïda per una matriu agrícola-forestal on, majoritàriament, hi ha conreu d'oliveres i de fruiters. Els conreus arboris, junt amb la vinya i els cereals, ocupen gairebé el 50 % de la superfície total. Així, a les zones on hi ha aigua, que són les més properes al riu Ebre i als barrancs, hi abunden els fruiters de fruita dolça.

Com a la resta de territori ebrenc conreat, el parcel·lari és caracteritzat per tenir unes mides molt petites. Això ha permès un paisatge rural on s'hi donen diferents tipus de conreu en un espai molt reduït. Així, en una superfície considerablement petita s'hi pot observar: oliveres, vinya, ametllers, pressequers, garrofers i cereals. Tots junts formant un mosaic de contrastos que, en funció de l'època de l'any, presenten uns colors o uns altres.

Així mateix, i com un altre element clar estructurador del paisatge actual dels Burgans, hi ha els murs de pedra en sec. Aquests murs tenen diferents funcions. En aquesta plana hi predomina la funció de retenció del sòl. A més, també es troben als límits de les finques per tal de delimitar una propietat d'una altra.

<sup>1</sup> Dit del terreny, del camí, etc., per on hom passa difícilment a causa de les aspreses, desigualtats, que presenta.



Figura 10.9. Mosaic agroforestal format pel conreu de secà i pinedes de pi blanc.

Als espais més pròxims a les Serres de Cardó o a les Muntanyes de Tivissa, a les zones mitges, es distribueix el sòl forestal, ocupant gairebé el 50 % de superfície restant. Hi ha brolles de romaní (*Rosmarinus officinalis*) i timonedes, amb foixarda (*Globularia alypum*), bufalaga (*Thymelaea tinctoria*),... calcícoles de terra baixa. Entre els conreus, a les parts de cota més baixa de la unitat, hi ha multitud de petites clapes de pinedes de pi blanc (*Pinus halepensis*) amb sotabosc de brolles calcícoles, de les contrades mediterrànies.

Tot i ser un espai considerat agrícola, l'ocupació del mateix per la forest és important. Hi ha espais on els conreus que han estat abandonats, han estat ràpidament ocupats pel pi. També hi ha massa forestal en barrancs.

Al sud del territori (i també en alguns punts del centre de la unitat), en aquelles zones més planeres compatibles amb el desenvolupament d'activitats agrícoles, hi ha fruiterars de secà com és el cas de les oliveres (*Olea europaea*), els ametllers (*Prunus dulcis*) i els garrofers (*Ceratonía siliqua*).

Per una altra banda, el 2% de la unitat es troba urbanitzada. No hi ha cap zona considerada urbana estrictament per cap planejament urbanístic. Més aviat, aquest percentatge equival a la superfície que ocupen les vies de comunicació. Per una banda, hi ha la única via de comunicació de la xarxa primària: la C-12 (C-230). Aquesta via travessa el territori pel nord-oest, amb una extensió de 3,1 Km, tot connectant els termes de Rasquera i Ginestar. L'altra carretera, la TV-3022, és de caràcter local i travessa tota la plana des del nord fins al sud i comuni-

ca Rasquera amb el Perelló, municipi ubicat fora dels límits de la unitat estudiada. L'altre element present en aquest paisatge són els parcs eòlics de Colladetes i Les Calobres que van començar a produir energia a partir de 1999 i 2001, respectivament. Al 2008 es va construir el parc eòlic de La Collada, amb un aerogenerador.

L'element construït de la unitat són els masos i les casetes, distribuïts de manera disseminada. La gran majoria són masos que, en una altra època van tenir la seva funció i que, actualment, es troben en desús. Es caracteritzen per estar construïts amb pedra i per tenir tota una sèrie d'elements adjacents com rafals, corrals, forns... La majoria dels masos estan deshabitats i es troben en mal estat de conservació. Per una altra banda, també es detecten noves construccions realitzades sense cap concordança amb el medi rural ni seguint cap criteri.

Principals usos del sòl. Àmbit General

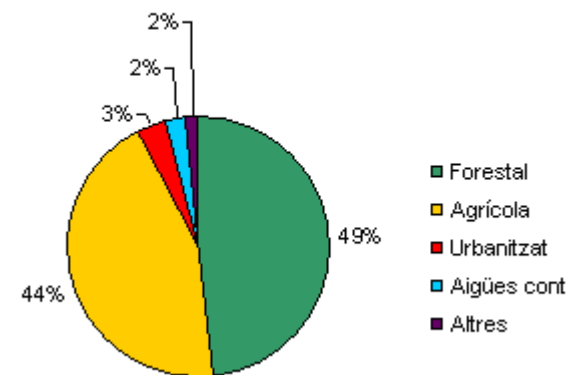


Figura 10.10. Grans usos i cobertes del sòl de les Terres de l'Ebre  
Font: elaboració pròpia a partir del SIGPAC 2006 del DAR

Principals usos del sòl. Burgans

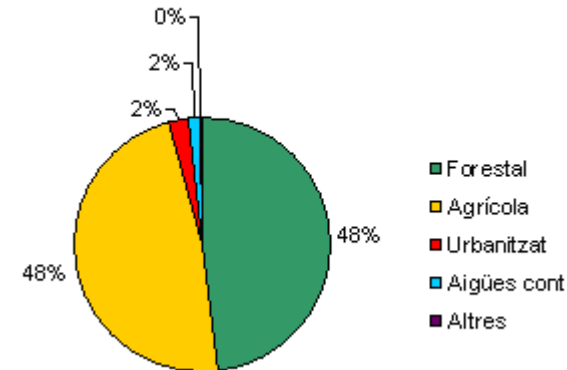


Figura 10.11. Grans usos i cobertes del sòl als Burgans.  
Font: elaboració pròpia a partir del SIGPAC 2006 del DAR



Figura 10.12. El paisatge dels Burgans alberga gran quantitat de masos i casetes.

### Expressió artística del paisatge

En general, es tracta d'un indret poc escrit i poc pintat i, per tant, poc conegut per la població que no viu pròxima a aquest àmbit territorial.

Tot i la bellesa de conjunt que té l'indret, el fet que la unitat no inclogui cap nucli urbà i que sempre s'hagi associat a un paisatge rural de secà, amb terres poc productives, pot haver donat pas a que no hi hagin artistes que s'hagin inspirat en aquest territori a l'hora de produir art. Un altre possible motiu pel qual aquest paisatge no ha estat expressat en les obres artístiques escrites o pintades pot ser la seva poca visibilitat. És un indret que, fins que no s'hi és a dins, no es descobreix plenament.

### Valors en el paisatge

Burgans és una plana amb conreus de secà rodejada de muntanyes, «invisible», però molt estimada pels habitants de la zona. Hi destaca el patrimoni cultural (coves, jaciments, pintures, murs de pedra seca, construccions tradicionals,...) i també el natural (oliveres centenàries). Aquest fet demostra la presència d'un paisatge amb molta història.

El territori de la plana dels Burgans no té uns valors ecològics reconeguts significatius. No acull cap EIN en la seva totalitat, sinó que hi han petites parts d'EIN's corresponents a altres unitats. Així doncs, la plana acull 445 ha de l'EIN Serres de Cardó – el Boix, 351'5 ha del Tossal de Montagut i 311'4 ha de les Muntanyes de Tivissa – Vandellòs.

A més, aproximadament 2.016 ha han estat declarades CUP (Forests Gestionades pel Departament de Medi Ambient).

Els valors ecològics d'un espai no són solament els reconeguts per alguna figura de protecció sinó que també ho és tot allò que pugui ser connector o hàbitat per alguna espècie important. Així, la plana del Burgà o els Burgans alberga altres zones que s'haurien de considerar per la seva importància com a connector funcional. L'extrem sud, entre la Serra del Boix i el Tossal de Montagut es considera rellevant per l'alimentació d'animals com l'àliga cuabarrada. En aquests espais és molt important el conreu arbori de secà per tal de mantenir la funcionalitat ecològica de l'espai ja que hi hivernen molts túrdids.

	XN 2000 (ZEPA + LIC)	PEIN	ENPE	CUP
ha	1.108	1.108	-	2.015,7
%	13,6	13,6	-	24,7

Taula 10.1. Valors ecològics de la unitat amb superfícies reals (ha) i superfícies absolutes (% del total de la superfície de la unitat).

També hi ha la Riera del Comte, a l'extrem nord de la unitat, que connecta el riu Ebre amb l'interior de la plana. La desembocadura d'aquesta riera, al riu Ebre, en fa un dels espais més apreciats geològicament a Catalunya: la vall de l'Ebre de Miravet, on el riu s'encaixa originant un espai amb unes característiques geològiques molt apreciades pels científics. Aquí el riu no és limitat per penya-segats però sí l'altra vessant de riu, prop del castell de Miravet, ja fora dels límits de la unitat dels Burgans.

Els Burgans és un territori de connexió entre el litoral del Baix Ebre i el riu Ebre. És una fossa tectònica rodejada de muntanyes. Aquesta ubicació tant poc estratègica ha fet que històricament no es conegui cap assentament dintre la seva àrea. Però això no exclou de tenir valors històrics: En primer lloc, hi ha la Cova de les Calobres. Aquesta cova es troba a les darreres estribacions de les serres de Cardó i el Boix i la Serra del Boire, al barranc de les Calobres. Al seu interior s'hi troben pintures rupestres. Molt prop d'aquesta cova, just fóra de la unitat, hi ha Cabra-Freixet, també amb abrics amb pintures d'aquest tipus. Aquests dos indrets, declarats Patrimoni Mundial per la UNESCO al 1998, confereixen a la zona un alt valor ja que indiquen que, el que avui són terres d'oliveres, garrofers, vinya i fruiters, a l'època prehistòrica estaven cobertes d'alzinars i pinedes; alguns barrancs, avui secs, eren rierols d'aigües clares; les muntanyes, plenes de tota mena d'arbres. I tant a la zona més plana dels Burgans, com a les parts més altes de les serres que l'envolten, hi havia una rica fauna salvatge.

Altres elements històrics, són les oliveres singulars i monumentals que conserva l'espai. Tots els oliverars són excepcionals i, a excepció de les zones amb oliverar intensiu, la majoria tenen més d'un segle

d'història. Tot i això, hi ha elements puntuals que destaquen per les seves mides, formes i dimensions. Prop del poble de Rasquera hi ha tres oliveres de la varietat farga amb mides que superen els 4 metres de perímetre de soca a 1,30 m d'altura. Aquestes dimensions indiquen que aquest arbre fa centenars d'anys que va ser plantat.



Figura 10.13. Vista general dels Burgans. Imatge presa des del barranc de les Nines.

El paisatge més històric de la plana també bé marcat per la presència de la pedra. Tot i no ser un sòl calcari estricte amb pedra fins la superfície, trobem petits marges o separadors de finques per tota la plana. Aquest fet configura el paisatge i li atorga valor històric, ja que actualment la pedra es extreta o roturada als camps directament. Tot i ser marges baixos, tenen les seves funcions. En molts casos, les oliveres eren plantades dintre o just al costat d'aquestes construccions de pedra en sec per a que aquesta última protegís l'arbre de les ventades. Aquests marges també són bon indicadors de partició entre dues propietats. Per tant, oliveres i ametllers junt amb els marges són els principals configuradors d'aquest paisatge rural.

Aquest paisatge agrícola es caracteritza per la presència contínua de masos i casetes. Moltes d'aquestes construccions principals van acompanyades d'altres de secundàries però d'igual rellevància per a la vida al camp com els forns, els pous, els corrals, els rafals... Dins aquest medi, allunyat del riu com més al sud, l'aigua sempre ha estat un recurs a emmagatzemar. Així ho demostra l'existència de receptacles d'aigua com les basses, considerades també elements històrics presents en el paisatge actual.

La gran majoria dels lligallos o camins ramaders dels Burgans han perdut la seva funcionalitat però conserven la història de segles i segles de pastors i els seus ramats que van transcórrer aquest paisatge buscant zones on poder alimentar el seu bestiar.

Tot i ser un espai rodejat de serres amb ermites, esglésies, creus i mites, els Burgans en concret no presenten valors religiosos i espirituals. Probablement, la seva orografia poc estratègica dintre el conjunt territorial –zona plana, sense població, accés massa fàcil per als enemics...- sigui la causa per la qual els habitants de la zona no hagin escollit l'indret per practicar-hi els seus ritus i cerimònies.

Els Burgans és un paisatge deshabitada, poc visible, de pas, associat a l'agricultura i, últimament, un espai també associat a l'energia eòlica. Existeix una certa desconexió d'aquesta porció de territori ebrenc per part de la societat en general. Tot i això, els habitants de Rasquera i els del Perelló li atorguen certs valors identitaris i simbòlics, ja que sempre s'han identificat amb aquest espai pel fet de tenir-hi la finca i el treball els seus avantpassats. També és un lloc que s'identifica amb la transhumància. Els ramats hi pasturaven o hi passaven per tal de dirigir-se al Desert d'Alfama (Ametlla de Mar). Avui en dia, encara queden relíctes d'aquesta identitat, per exemple, els ramats de cabra blanca de Rasquera.



Figura 10.14. Els conjunts formats pels conreus de secà i el patrimoni rural associat a les construccions de pedra en sec, contenen molts valors.

El paisatge dels Burgans és un mosaic agroforestal amb pendents suaus i rodejat de serres, fet que és aprofitat pels itineraris excursionistes i les bicicletes de muntanya, que travessen la unitat d'est a oest en diferents parts de la plana. Tot i que no hi ha cap itinerari estrictament dintre la unitat, ja que tots s'endinsen cap a les serres, els trams que transcorren pels Burgans són afavorits per un terreny pla, la qual cosa els fa ideals per realitzar activitats en família. Entre les rutes podem destacar la de la Font de l'Aiguadí, al nord de la unitat, que



Figura 10.15. Paisatge rural amb construccions de pedra en sec a la zona de les Calobres.

uneix els nuclis de Ginestar i Rasquera passant pel bell mig d'un mosaic de conreus format per vinya, presseguers, olivera i ametller. Els boscos de pins dels Burgans també són coneguts per l'aflluència que hi ha de buscadors de bolets quan és l'època.

Per la proximitat de la unitat al riu Ebre hi ha certs usos socials que es poden associar a aquest. Així, hi ha la pràctica del piragüisme, amb la qual es poden apreciar els marges de riu que limiten la unitat pel nord.

L'agricultura i la ramaderia han estat els motors econòmics que han modelat els Burgans, i es caracteritzen per contenir uns valors productius associats al paisatge. Per exemple, l'oli d'oliva Baix Ebre – Montsià que es pot trobar a la part del terme del Perelló. Aquest oli és Denominació d'Origen Protegida (DOP).

Com ja s'ha explicat pel seu valor històric, les construccions de pedra en sec són un element abundant i funcional dintre la plana del Burgà. A part d'aquest valor, aquests elements configuren el paisatge rural dotant-lo d'un remarcable valor estètic. Aquest patrimoni és el llegat de moltes generacions que van treballar dur per adequar el terreny i poder produir. Les construccions de pedra en sec no tenen el mateix valor sinó hi ha el cultiu. Aquesta plana es caracteritza per contenir tota una sèrie d'espais agrícoles i forestals amb rellevància estètica. Hi ha el conreu de la olivera, també valorat per la seva història, el conreu de fruita seca en mosaic, molt abundant a la part de Rasquera, i els espais de bosc que es van intercalant entre els conreus formant un conjunt visual molt harmònic.

Com a elements singulars amb valor estètic destacar les boires que baixen pel riu Ebre des de la Cubeta de Móra i s'endinsen cap al Burgà.

### Dinàmica actual del paisatge

La dinàmica del paisatge dels Burgans, ubicats entre les Serres de Cardó-Boix i les Muntanyes de Tivissa i Vandellòs, està fortament determinada per les dinàmiques agràries i forestals en tota la seva superfície. Pel que respecta al creixement d'edificacions o infraestructures, el fet que no hi hagi cap nucli urbà ni cap polígon industrial, fa que aquest sigui incipient, tot i que no inexistent. El que sí que s'ha de considerar és la construcció d'infraestructures relacionades amb els parcs eòlics.

Segons el mapa de dinàmiques d'usos del sòl obtingut a partir del tractament dels mapes que classifiquen els usos del sòl del 1992 i del 2002, tant el sòl agrícola com el forestal, han patit algunes transformacions durant aquests anys. L'extrem nord-oest de la unitat es caracteritza per un procés d'abandonament dels cultius de secà fet que a provocat l'aparició de pi blanc (*pinus halepensis*) en petites



Figura 10.16. Es detecta un augment de la massa forestal en certes zones de la plana. Al fons, un perfil topogràfic caracteritzat per la presència d'aerogeneradors.

extensions. Els espais amb més pendent o amb una orografia més difícil de mecanitzar són els que han patit aquest procés d'abandó i coincideixen amb les lleres del barrancs, en concret el dels Càfols, el de Comuns, el de Escalers i també prop de la Riera de Comte. A part de l'aparició de pins, un altre dels signes que evidencien l'abandó de terrenys de secà és la degradació del patrimoni de pedra en sec. Aquest patrimoni, per falta de manteniment, va caient. Aquesta dinàmica no es dona solament al nord sinó que es va repetint al llarg de tota la unitat però en molta menys intensitat al sud que al nord.

En general, però, el paisatge es pot considerar estable al 90% de la seva superfície. Són terrenys planers, de secà, on és difícil extreure aigua del subsòl. Aquestes característiques propicien un paisatge sense gaires transformacions. Tot i això, els canvis d'ús agrícola han estat freqüents al llarg de les darreres dècades, incitats pel mercat agrícola. Depenent de les demandes, l'agricultor canvia el cultiu. També s'hi observa l'efecte contrari al de l'abandó, ja que hi ha petites parcel·les que han estat roturades durant els darrers anys i que ara es cultiven.

El fet que hi hagi forest i un clima sec i càlid, porta a dinàmiques espontànies com els incendis. Aquest és el cas de petits incendis que han anat transcorrent al llarg d'aquests 10 anys fins arribar a cremar unes 100 ha.

Una de les dinàmiques més rellevants per al sector agrícola i per al paisatge ha estat la introducció del reg de suport a gran part de la superfície agrícola de la plana. En concret, la superfície total que es pot regar amb les dues actuacions de Regadius de Catalunya és de 1.325 ha. Si es té en compte que als Burgans hi ha unes 3.800 ha en conreu, es pot concloure que, durant els darrers anys, gairebé la meitat del sòl amb ús agrícola d'aquest paisatge ha passat a tenir aigua.

Tot i que les dinàmiques agrícoles i les forestals són les que més incideixen en aquest paisatge de mosaic, també s'han de tenir en compte altres activitats, com la implantació d'aerogeneradors. Des del 1999 al terme del Perelló i, en concret, al sud de la unitat, s'han instal·lat 3 parcs eòlics (Colladetes, Calobres i La Collada).

Durant els darrers anys, tot i no ser un procés tant acusat com a la costa, han aparegut noves edificacions. Són casetes o xalets que han aparegut a la plana.





Figura 10.17. La presència de noves construccions sense cap criteri estètic és una constant en tota la plana.

### Impactes i riscos

Els Burgans són una fossa tectònica amb unes pendents suaus cap al seu centre i en direcció el riu Ebre. Com ja s'ha dit, aquest espai es troba rodejat de serres que tenen unes altures màximes de 718 m (la Tossa) per l'est, a les muntanyes de Tivissa i Vandellòs i de 942 m (la Creu de Santos) per l'oest, a les Serres de Cardó i el Boix. Aquesta situació fa que el paisatge de les planes tingui un grau d'exposició baix pel que respecta a visibilitats. Tot i això, pel centre d'aquesta plana i transcorre una carretera (TV-3022) molt utilitzada pels vehicles que baixen per l'eix de l'Ebre i se'n van cap al litoral. Per tant, segons el mapa de visibilitats ponderades, aquesta plana és vista amb un grau mitjà o elevat segons nombre de vehicles que hi transcorren, i s'ha de considerar un espai visualment fràgil als canvis paisatgístics des de dintre del mateix espai.

En determinades zones es detecta un cert abandonament del conreu agrícola de secà. Aquesta dinàmica apareix principalment a les vores dels barrancs, allí on el pendent és més pronunciat i on es fa més difícil la mecanització. Aquest procés porta no solament a un augment del risc d'incendi sinó també a la degradació o desaparició del patrimoni construït de pedra en sec, que és just en aquestes zones on més n'hi ha i on una funció més clara hi té.

Els masos i les casetes de l'espai estan patint dos impactes diferents. Per una banda, alguns es troben en una situació de degradació, a causa del seu abandonament per part dels propietaris, els quals van

marxar ja fa dècades a altres llocs de la zona o del país on es guanyaven millor la vida. I per una altra, alguns d'aquests han patit reformes que no s'adeqüen a les tipologies tradicionals de l'espai. A part d'això, hi ha espais on han sorgit casetes o xalets amb unes formes i acabats que res tenen a veure amb els masos o casetes ja existents.

L'abandonament del conreu i la proliferació del forest és una constant, sobretot allí on el pendent és més acusat. Això ha fet aparèixer molt de pi blanc amb altres espècies heliòfiles com el romaní, la farigola i el llentiscle. Per tant, en aquests espais augmenta el risc d'incendis, que a la zona es considera molt alt.



Figura 10.18. Mas típic ubicat a la plana del Burgar.

### Principals rutes i punts d'observació i guadi del paisatge

La unitat de paisatge anomenada Burgans està integrada completament per la plana homònima que des de el Perelló fins a Rasquera s'estén longitudinalment per la base de la serra de Cardó-Boix. Està lleugerament inclinada vers la vall interior de l'Ebre, la part més elevada correspon a la vora meridional de la unitat en l'indret anomenat les Colladetes on es troben altituds d'entre 300 i 350 metres. La vora septentrional, a prop del riu Ebre les altituds estan per sota dels 75 metres sobre el nivell del mar. La Plana del Burgar, doncs, amb un desnivell mig de 250 metres, no ofereix bons miradors interns que permetin l'observació del conjunt de la unitat, per a fer-ho caldria observar la unitat des de les estribacions de les veïnes serres de Cardó-Boix i les muntanyes de Tivissa.

Els millors punts de vista interiors de la unitat estan situats en l'extrem



Figura 10.19. Són moltes les rutes i itineraris que travessen els Burgans.

meridional i són la Barra a prop de la Bassa Nova i les Calobres, ambdós punts de vista es troben a la vora del Gr-192. La seva bona accessibilitat els fa recomanables per observar no únicament la plana sinó tot el conjunt orogràfic de la regió.

La millor manera de contemplar les característiques de la plana del Burgar és travessar-la de sud a nord per la carretera TV-3022 de Rasquera al Perelló.

### Possible evolució dels Burgans

El retrocés econòmic de l'agricultura i la especialització productiva envers determinats conreus pot alterar significativament el mosaic tradicional de conreus i forest preexistent fins ara. Aquest mosaic es pot veure afectat per les actuacions de Regadius de Catalunya. A la part dels Burgans del Perelló ja han finalitzat les obres que han portat el rec a 508 ha. Les obres han comportat executar dues basses i una xarxa de canonades de 118 quilòmetres. A més, amb aquest tipus d'obres, el mosaic tradicional actual agrícola evolucionarà cap a altres conreus intensius més productius. Les obres cap a la part de Rasquera dintre aquest paisatge, transformaran 817 ha més i hi haurà dues basses i dues xarxes de canonades de 153 quilòmetres.

L'evolució del paisatge dels Burgans està totalment lligat al destí de l'agricultura i, més en concret, al destí de l'olivera i l'ametller, ja que les activitats agrícoles són presents en gairebé un 50% de la superfície de la unitat. Així, aquests projectes de suport de rec poden convèncer a algun propietari per transformar la seva finca cap a conreus més productius i més intensius. Per tant, el que havia estat fins ara un paisatge tradicional amb cultius de secà, amb un marc de plantació ampli i amb marges de pedra en sec, pot convertir-se en un paisatge que, tot i tenir el mateix tipus de conreu, tingui un marc de plantació

més dens i, en alguns casos, sense els marges de pedra que hi anaven associats.

És previsible que allí on el rec no arribi el paisatge agrícola de secà, amb un mosaic de conreus, comenci una regressió. Això podria comportar un creixement progressiu de les masses forestals, que acabaran configurant comunitats forestals desenvolupades i contínues, més vulnerables davant els incendis forestals, que podran ser més devastadors.



Figura 10.20. El destí dels cultius de secà com l'olivera i l'ametller condicionarà l'evolució del paisatge dels Burgans.

## Avaluació del paisatge

### Debilitats

- Procés d'abandonament del cultiu de secà allí on les condicions del terreny són més dolentes i, per tant, la mecanització s'hi fa més difícil. Aquest fet afavoreix l'aparició de massa forestal. Aquesta dinàmica no afecta solament al cultiu i als arbres multicentenaris que hi ha a la zona, sinó també als elements constructius.

- La rehabilitació o nova construcció de cases sense cap criteri d'integració paisatgística tot i no ser elevat en nombre és una constant. Moltes parcel·les en sòl rústic es posen a la venda en mercats europeus. Els inversors estrangers l'únic que volen és un habitatge. Per tant, la caseta es conserva o se'n fa una de nova però molts cops el medi immediat queda abandonat.

- Zona de pas i poc visible si no ets al seu interior. Aquesta «invisibilitat» pot provocar la no percepció, per part de la societat, dels possibles impactes paisatgístics que s'hi donin a la zona.

### Amenaces

- Pèrdua o abandonament progressiu de l'activitat agrària a les zones on no hi arribi el reg que no tenen perquè coincidir amb les de més difícil mecanització. Això comportaria una pèrdua de biodiversitat i de patrimoni natural i construït.

- En relació a l'anterior punt, el continu augment de la massa forestal causat per l'abandó del cultiu, sumat a la massa que ja existeix, pot fer augmentar la virulència dels incendis forestals en aquestes zones on ja hi ha un risc elevat.

- La possibilitat de poder regar finques que sempre havien estat amb cultius de secà, pot provocar transformacions en la tipologia del conreu i, inclòs, la desaparició de l'estructura de la parcel·la, en petits marges actualment.

### Fortaleses

- Espai creuat per gran quantitat d'antics camins ramaders i senders amb elevat valor social i molt utilitzats per practicar-hi esports com l'excursionisme i la bicicleta de muntanya. És un espai molt utilitzat pels veïns del Perelló i de Rasquera per anar a buscar bolets quan és l'època. Algunes de les finques, a més d'estar en producció, s'utilitzen per passar un cap de setmana amb la família.

- Un patrimoni històric-rural lligat a la ramaderia (basses, pous...) i a l'agricultura (marges, casetes de camp...) abundant, tot i que no són construccions de gran arquitectura.

- Un mosaic paisatgístic, tant perquè s'intercalen parcel·les amb diferents conreus, com perquè hi ha moltes clapes de bosc pel mig, amb una qualitat paisatgística força elevada. Tot i ser un territori de pas per als ramats, el sòl ha estat aprofitat agrícolament. S'hi van extreure les pedres i es van col·locar en forma de marge o valona; s'hi van plantar oliveres, moltes d'elles, avui, centenàries; es van construir masos i casetes per l'elevada distància que hi havia als nuclis de població més propers.

### Oportunitats

- Gran quantitat de patrimoni agrícola i ramader (masos, casetes, fonts, basses...) amb un valor històric rellevant i que, en determinades zones, augmenten els atractius paisatgístics que caracteritzen l'espai.

Aquest fet, sumat a que es troba entre dues formacions muntanyoses de gran interès ecològic, potencia aquest espai com una zona d'elevada rellevància patrimonial i connectora.

- Un valor productiu que es pot veure més reforçat pel turisme rural. Les característiques intrínseques de l'espai i la seva proximitat al riu i a les serres circumdants, són suficients motius per abastar un turisme que busca relació amb el medi natural.

- Existència d'una densa xarxa de camins ramaders o lligallos que són patrimoni públic i són fàcilment recuperables com a rutes i itineraris per observar i gaudir del paisatge.

- La introducció del reg en gran part del territori agrícola es pot veure com una oportunitat per tal de reactivar el sector agrícola de la zona, molt deprimat fins ara.



Figura 10.21. Bassa de les Collades. Patrimoni agrícola i ramader.

### Objectius de qualitat paisatgística i proposta de mesures i accions

Els objectius de qualitat paisatgística (OQP) i la proposta de mesures (criteris) i accions que s'exposen a continuació són específics d'aquesta unitat de paisatge. Igualment, també són d'aplicació els definits per a tot l'àmbit territorial de les Terres de l'Ebre continguts en els capítols 14 i 15 de la present memòria (volum 1).

#### OQP10.1

##### **Una plana amb mosaic agro-forestal encaixonada per serres, amb gran importància ecològica, històrica i simbòlica-identitària, ben gestionada.**

Fossa tectònica encaixonada entre les Serres de Cardó i el Boix i les Muntanyes de Tivissa i Vandellòs, identificada amb una transhumància de les terres d'interior cap al litoral, amb una orografia que ha permès l'establiment de diversos conreus agrícoles de secà formant mosaics agroforestals amb retalls de bosquines de pi blanc. Tot i no gaudir de cap figura de protecció, té una importància ecològica cabdal com a connector entre les dues serres i com a zona d'alimentació de moltes aus. L'ancestral activitat ramadera transhumant, en retrocés en el conjunt de les Terres de l'Ebre, manté en aquesta unitat una certa activitat que li otorga un conjunt de valors històrics i simbòlics-identitaris.

**Criteri 10.1.1** – Afavorir la connectivitat ecològica i la biodiversitat entre les serres adjacents (Serres de Cardó i el Boix i Muntanyes de Tivissa-Vandellòs), el litoral i el riu, tant pel que respecta a les zones agrícoles de secà i regadiu (centre i nord, respectivament), com als espais forestals de l'interior de la plana (especialment, els ubicats al sud).

**Criteri 10.1.2** – Gestionar i ordenar les masses forestals per tal millorar-ne la seva estructura i fer-les més resistents davant el risc d'incendis forestals.

**Criteri 10.1.3** – Promoure activitats educatives, turístiques i recreatives que potenciïn els valors esmenats en aquest objectiu.

**Criteri 10.1.4** – Afavorir la continuïtat de l'activitat ramadera tan pel seu significat cultural, com per la seva contribució a la gestió de les masses forestals.

#### ACCIÓ 10.1.1.

Manteniment i/o recuperació de conreus de secà per afavorir el manteniment del mosaic agroforestal del terme municipal del Perelló

**Prioritat**

**Mitjana**

#### ACCIÓ 10.1.2.

Impulsar la redacció i execució de plans de gestió forestal orientats a la disminució del risc d'incendi forestal, així com de la millora de la masses forestals, especialment al sud i centre de la unitat, que actuen com a connectors amb les serres limitrofs.

**Prioritat**

**Mitjana**

#### ACCIÓ 10.1.3.

Revaloritzar i divulgar els valors històrics i simbòlics-identitaris de la transhumància lligant-ho al manteniment i conservació de l'últim reducte de patrimoni genètic cabrum de Catalunya: la Cabra Blanca de Rasquera.

**Prioritat**

**Mitjana**

#### OQP10.2

##### **Un paisatge agroforestal ben definit i amb valor productiu i estètic, constituït bàsicament per una arquitectura variada de pedra en sec amb conreus de secà i de regadiu (aquests últims en menor mesura), alternats amb vegetació forestal, gestionat i preservat d'infraestructures o elements que en desvirtuïn la seva visió i contemplació.**

Aquesta plana es caracteritza per contenir d'espais agrícoles i forestals amb rellevància estètica. Hi ha conreu d'olivera, també valorat per la seva història, conreu de fruita seca en mosaic, molt abundant a la part de Rasquera, i espais de bosc que es van intercalant entre els conreus formant un conjunt visual molt harmònic i que hauria de mantenir-se. A la bellesa que té el mosaic agroforestal se li han de sumar els elements

de l'arquitectura rural de pedra en sec. En concret, destacar els masos i casetes tradicionals que encara es conserven.

**Criteri 10.2.1** – Donar valor afegit als productes agrícoles, tant els de secà com els de regadiu, a través de la integració dels valors paisatgístics de la unitat, per tal de garantir-ne la seva viabilitat i continuïtat.

**Criteri 10.2.2** – Vetllar per la correcta integració paisatgística de les restauracions dels elements que formen part de l'arquitectura rural, especialment, en la rehabilitació de masos i casetes.

**Criteri 10.2.3** – Minimitzar els efectes transformadors del paisatge induïts pel l'establiment i nou desplegament de l'energia eòlica.

#### ACCIÓ 10.2.1.

Impulsar l'elaboració d'un inventari de tot el patrimoni d'arquitectura rural de pedra seca dels Burgans per tal de garantir-ne la conservació i posar aquest patrimoni a l'abast del conjunt de la població per al seu gaudi i aprofitament turístic, a través d'un protocol de presentació d'aquest patrimoni

**Prioritat**

**Alta**

#### ACCIÓ 10.2.2

Consolidar, per les perspectives panoràmiques que ofereixen sobre àmplies extensions de territori i paisatges tant dels Burgans com d'unitats veïnes, els miradors del paisatge ubicats en l'extrem meridional de la Barra, prop de la Bassa Nova i el de les Calobres, així com senyalitzar els recorreguts d'interès o itineraris paisatgístics als punts de principi i final:

TV-3022 de Rasquera al Perelló.

**Prioritat**

**Alta**

