

CARTA DEL PAISATGE DEL BERGUEDÀ



CARTA DEL PAISATGE DEL BERGUEDÀ

Març 2007

Direcció:

Albert Cortina i Ramos

Josep Gordi i Serrat

Equip Redactor:

Albert Albertí i Parés

Geògraf

Laboratori d'Anàlisi i Gestió del Paisatge
Universitat de Girona

Albert Cortina i Ramos

Advocat

Estudi DTUM

Josep Gordi i Serrat

Geògraf

Laboratori d'Anàlisi i Gestió del Paisatge
Universitat de Girona



Presentació

El Consell Comarcal del Berguedà té com a objectius principals, dinamitzar el desenvolupament i la millora del sector turístic a la comarca com un dels seus principals motors econòmics, així com protegir, millorar i valoritzar el paisatge del Berguedà mitjançant una gestió dinàmica del territori de la comarca.

En aquesta línia, el Consell Comarcal està treballant des de l'any 2005 en el Pla de Foment Turístic del Berguedà concedit per la Direcció General de Turisme del Departament d'Innovació, Universitats i Empresa de la Generalitat de Catalunya. El Pla de Foment Turístic té com a objectiu principal realitzar les millores de l'economia de la comarca tot potenciant el sector turístic del Berguedà.

Les accions proposades en el Pla de Foment sorgeixen de les indicacions del Pla de Màrqueting Turístic realitzat durant el darrer semestre del 2004 i el primer semestre del 2005, per encàrrec de la Cambra Oficial de Comerç, Indústria i Navegació de Barcelona, a instàncies dels empresaris turístics del Berguedà.

El mes de febrer de 2006 es va signar el Conveni de col·laboració amb la intenció de dur a terme la gestió del Pla de Foment Turístic del Berguedà¹.

Un dels principals objectius del citat Pla de Foment Turístic és la millora del paisatge. En aquesta línia s'estableix com una de les accions prioritàries derivades d'aquest objectiu l'elaboració i signatura de la **Carta del Paisatge del Berguedà** que pretén ser un document útil, en primer lloc, per a obtenir un marc comú referencial que faciliti l'entesa i el consens entre els agents implicats en les transformacions i la gestió del paisatge del Berguedà, sovint amb visions i interessos no coincidents.

D'altra banda, la diagnosi i les propostes elaborades a la Carta del Paisatge proporcionen dades específiques que podran ser tingudes en compte en els processos de planificació territorial, urbanística i sectorial endegats per les diferents administracions.

Finalment, el seguiment del programa de gestió i execució dels acords establerts amb caràcter voluntari a la Carta del Paisatge del Berguedà sobre els objectius de qualitat paisatgística han de permetre aplicar i difondre noves pautes d'intervenció i de gestió dinàmica del paisatge basades en el reconeixement del seu caràcter com a bé d'interès col·lectiu i han de procurar el seu valor dinamitzador de les economies de la comarca i del desenvolupament local.

Berga, a 26 de març de 2007

Montserrat Ribera i Puig

Presidenta del Consell Comarca del Berguedà

¹ El Conveni de col·laboració en relació al Pla de Foment Turístic del Berguedà va ser signat en data 22 de febrer de 2006 pel Consell Comarcal del Berguedà, el Consorci de Turisme de l'Alt Berguedà, el Consorci de la Ruta Minera, el Consorci del Parc Fluvial del Llobregat, el Consorci de Formació i Iniciatives Cercs - Berguedà, l'Associació d'Empresaris i Activitats Turístiques del Berguedà, la Delegació al Berguedà de la Cambra Oficial de Comerç, Indústria i Navegació de Barcelona, el Gremi d'Hostaleria del Berguedà, l'Associació d'Agroturisme del Berguedà, l'Ajuntament de Berga i la Diputació de Barcelona.

Introducció

Què és una Carta del Paisatge?

D'acord amb la Llei 8/2005, de 8 de juny, de protecció, gestió i ordenació del paisatge de Catalunya, la Carta del Paisatge és un instrument voluntari de concertació d'estratègies entre els agents públics i els privats d'un determinat territori orientat a promoure la millora dels paisatges i de la qualitat de vida de les comunitats mitjançant l'establiment d'objectius, acords i estratègies de gestió. Aquest tipus d'instrument s'ha manifestat útil en d'altres països, en contextos similars als nostres.

La Carta del Paisatge no és doncs una simple declaració testimonial de principis, sinó un document de caràcter públic i de compromís a favor del paisatge on les parts signants es comprometen davant la societat a formar part d'un projecte col·lectiu i a treballar en conseqüència per a assolir els compromisos signats.

Qui promou la Carta del Paisatge del Berguedà?

Els diversos agents del territori del Berguedà promouen la present Carta del Paisatge i incentiven a la resta d'agents i als ciutadans i ciutadanes de la comarca a la participació en la mateixa. El procés, no obstant, ha requerit que el lideratge l'hagi assumit el Consell Comarcal del Berguedà, que és l'administració que ha formulat la seva redacció, que impulsa les adhesions i que coordina les diverses parts per assolir finalment la signatura del present document de consens de la Carta del Paisatge.

La Direcció General d'Arquitectura i Paisatge del Departament de Política Territorial i Obres Públiques de la Generalitat de Catalunya², ha participat activament en la revisió i validació de la Carta del Paisatge del Berguedà, d'acord amb els continguts de la Llei de Protecció i Gestió del Paisatge de Catalunya i del seu Reglament, col·laborant amb l'equip redactor i assessorant als agents durant el procés de preparació, redacció i implementació dels acords assolits a la Carta del Paisatge.

² *Jaume Busquets (Subdirector general de paisatge i acció territorial), Lourdes Feixa (Cap de servei d'acció comarcal) i Cinto Hom (Cap de Servei de paisatge).*

També han participat especialment en aquest procés la Direcció General de Turisme del Departament d'Innovació, Universitats i Empresa de la Generalitat de Catalunya³, la Delegació en matèria de turisme de l'Àrea de Promoció Econòmica i Ocupació de la Diputació de Barcelona⁴, així com altres responsables i tècnics d'organismes i institucions públiques⁵

Quins han estat els requeriments per a la signatura de la Carta del Paisatge del Berguedà?

La redacció i signatura de la Carta del Paisatge és un procediment complex que requereix un seguiment rigorós d'un procés de caràcter participatiu, que ha constatat de tres fases principals⁶:

1. L'elaboració de la diagnosi de les dinàmiques del paisatge.

La diagnosi s'ha orientat principalment a detectar les dinàmiques del paisatge del Berguedà i a discriminar les variables i agents associats a aquestes dinàmiques, determinant els riscos que comprometen el manteniment de la qualitat paisatgística de la comarca.

Es constata que sense un bon coneixement del territori i del paisatge, de les tendències que experimenta i de les dinàmiques que l'afecten, no es poden abordar les següents fases del

³ *Jaume Font (Subdirector general de programació turística)*

⁴ *Esteve Terradas (Diputat delegat en matèria de turisme), Teresa Planes (Comissionada en turisme) i Xavier Font (Cap de l'oficina tècnica de turisme)*

⁵ *Jordi Garcia (Director del parc natural Cadl-Moixeró), Marc Sallent (Tècnic del Departament de medi ambient i habitatge de la Generalitat de Catalunya), Josep Prat (Cap de l'oficina comarcal del Departament d'agricultura, alimentació i acció rural de la Generalitat de Catalunya), Miguel Angel Sobrino (Enginyer forestal comarcal), Rosa Colomer (Gerent del Consorci de turisme de l'Alt Berguedà), Ferran Civil i Anna Boixader (President i Tècnica del Consorci de la ruta minera), Núria Matamala i Gemma Malet (Tècniques del Consorci del parc fluvial del Llobregat), Eduard Barcons i Carme Padros (Gerent i tècnica del Consorci de formació i iniciatives Cercs-Berguedà), Enric Montaña, Maria Segarra i Silvia Silberstein (President de delegació i tècniques de la Cambra de comerç, indústria i navegació de Barcelona), Carme Sallés (Presidenta de l'Associació d'agroturisme del Berguedà), Antoni Barat (President de l'Associació Hosteleria i Turisme del Berguedà), Joan Pous i Karina Behar (President i tècnica del Consell Regulador del Camí dels Bons Homes), Rosa Serra (Membre d'Àmbit de recerques del Berguedà - L'Erol) i Xavier Campillo. (tècnic).*

⁶ *La metodologia utilitzada per la redacció de la Carta del Paisatge del Berguedà s'ha ajustat al document anomenat " Plec de condicions tècniques per a l'elaboració d'una Carta de Paisatge " elaborat per la Direcció General d'Arquitectura i Paisatge. Departament de Política Territorial i Obres Públiques de la Generalitat de Catalunya.*

treball. No hem pretès doncs realitzar un recull exhaustiu de documentació sobre el paisatge, sinó que hem intentat precisar les seves característiques fonamentals, detectar la seva tendència o evolució, i establir quins són els valors atribuïts per la població.

2. La definició d'objectius de qualitat paisatgística⁷.

Aquesta fase ha consistit en la concreció d'objectius de qualitat paisatgística a assolir dins l'àmbit territorial que abasta la Carta del Paisatge, és a dir, la comarca del Berguedà.

Aquests objectius de qualitat s'han determinat amb caràcter general i pretenen ser coherents amb els objectius de qualitat que s'estableixin per a cadascuna de les grans unitats de paisatge quan es defineixin en el corresponent Pla Territorial Parcial de les Comarques Centrals de Catalunya.

Els objectius de qualitat de la Carta del Paisatge del Berguedà contenen un major nivell de concreció que els que s'hauran d'establir, en el seu dia, en el corresponent Catàleg de Paisatge que elabori l'Observatori del Paisatge de Catalunya.

Per a la definició dels objectius de qualitat paisatgística s'ha dut a terme un procés participatiu amb els agents implicats en les transformacions que tenen lloc en el paisatge i en el seu ús, i amb els ciutadans i ciutadanes de la comarca.

3. La redacció del programa de gestió del paisatge.

En aquesta fase s'han concretat les accions específiques que cal emprendre per part dels diversos agents – i de forma coordinada- per tal d'assolir els objectius de qualitat definits per la Carta del Paisatge.

En l'elaboració del Programa de gestió del paisatge, i per cadascun dels objectius de qualitat paisatgística establerts, s'han assignat responsabilitats, seleccionat els instruments d'acció més apropiats, determinat recursos i mitjans econòmics, i establert un calendari per al compliment dels compromisos de cadascuna de les parts signats.

Quins són els documents que integren la Carta del Paisatge del Berguedà?

D'acord amb les fases enumerades en l'apartat anterior, la Carta del Paisatge del Berguedà s'estructura de la següent forma:

A) Documents de procés

Aquests documents són el resultat del procés d'elaboració de la Carta del Paisatge a partir de les tres fases abans enumerades:

Fase 1ª Elaboració de la diagnosi de les dinàmiques del paisatge.

Fase 2ª Definició dels objectius de qualitat paisatgística.

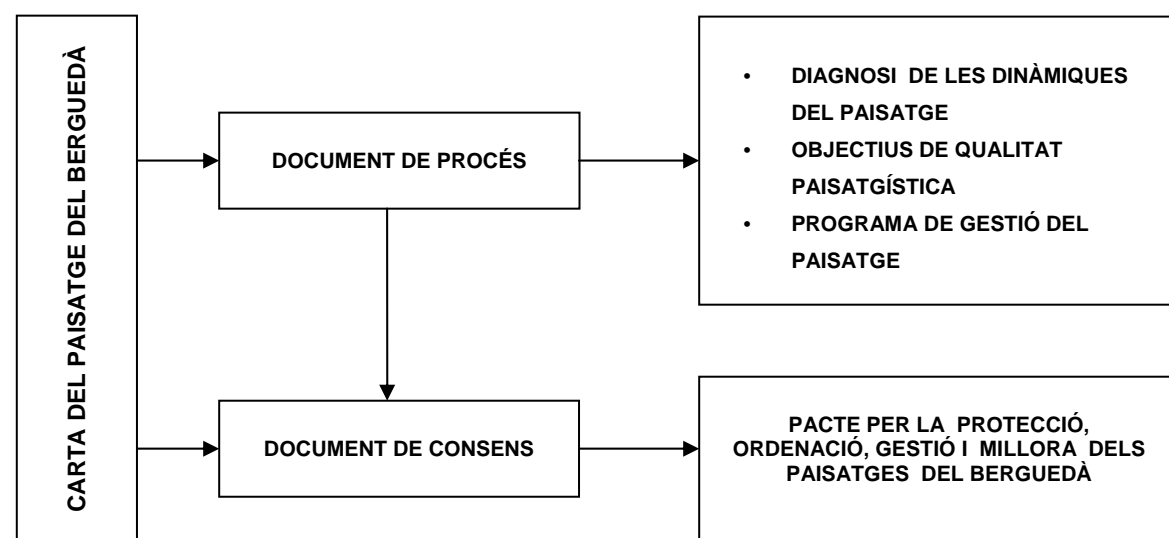
Fase 3ª Redacció del programa de gestió del paisatge.

B) Document de consens per a la seva signatura.

Un cop elaborats els documents de procés, s'ha redactat un document de consens anomenat "Pacte per la protecció, ordenació, gestió i millora dels paisatges del Berguedà" per tal que pugui ser signat per la major part dels agents públics i privats implicats directament en la promoció de la Carta del Paisatge.

L'objectiu fonamental d'aquest procés és que la Carta del Paisatge del Berguedà, esdevingui un instrument col·lectiu de compromís a favor de la protecció, millora i valorització dels paisatges del Berguedà.

⁷ La metodologia utilitzada per la formulació i redacció dels Objectius de Qualitat Paisatgística i per l'homologació de les definicions dels valors del paisatge ha estat adoptada del document anomenat " Prototipus de Catàleg de Paisatge" elaborat per l'Observatori del Paisatge de Catalunya.

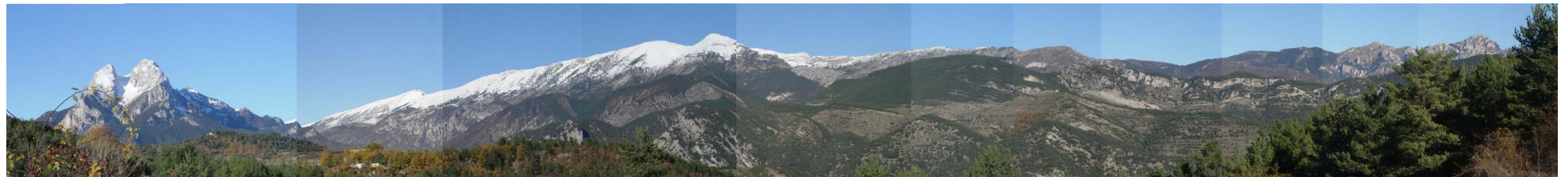


El Pacte per la protecció, ordenació, gestió i millora dels paisatges del Berguedà s'ha signat per part dels principals agents que han participat directament en el procés d'elaboració de la Carta del Paisatge i a continuació es presenta amb la intenció que rebi les màximes adhesions possibles dels altres agents de la comarca implicats directament o indirectament en la protecció i promoció dels paisatges del Berguedà.

Berga, 26 de març de 2007

Albert Cortina i Ramos, advocat
Estudi DTUM

Josep Gordi i Serrat, geògraf
Universitat de Girona



CARTA DEL PAISATGE DEL BERGUEDÀ

Documents de procés
Diagnosi de les dinàmiques dels paisatges del Berguedà

Juliol 2006



CARTA DEL PAISATGE DEL BERGUEDÀ

Documents de procés

Diagnosi de les dinàmiques del paisatge del Berguedà

Juliol 2006

Direcció:

Albert Cortina i Ramos

Josep Gordi i Serrat

Equip Redactor:

Albert Albertí i Parés

Geògraf

Laboratori d'Anàlisi i Gestió del Paisatge - UdG

Albert Cortina i Ramos

Advocat

Estudi DTUM

Josep Gordi i Serrat

Geògraf

Laboratori d'Anàlisi i Gestió del Paisatge - UdG



Presentació

En aquest primer apartat de la Carta del Paisatge del Berguedà presentem el document de procés anomenat "**Diagnosi de les dinàmiques dels paisatges del Berguedà**".

L'elaboració d'aquesta Diagnosi s'ha orientat principalment a:

- Precisar les característiques fonamentals dels paisatges del Berguedà.
- Detectar les seves tendències de transformació i evolució.
- Enunciar les variables i agents associats a aquestes dinàmiques.
- Establir quins son els valors paisatgístics de les diferents subunitats de paisatge de l'Alt i Baix Berguedà.
- Determinar els impactes i riscos que comprometen el manteniment de la qualitat paisatgística de la comarca.
- Enunciar els reptes i oportunitats a assolir.

ÍNDEX

1. Introducció	05
2. Delimitació de l'àmbit territorial de la carta del paisatge	05
3. Identificació de les característiques del paisatge	07
3.1 Característiques dels paisatges de l'Alt Berguedà	07
3.2 Característiques dels paisatges del Baix Berguedà	07
4. Delimitació de les unitats i subunitats de paisatge	08
5. Les fitxes, els mapes i els perfils del paisatge	10

Fitxa 1. Els paisatges muntanyosos i forestals de l'Alt Berguedà

Perfil 1. Els paisatges muntanyosos i forestals de l'Alt Berguedà

Mapa 1a. Hipsometria (E. 1:130.000)

Mapa 1b. Usos del sòl (E. 1:130.000)

Mapa 1c. Subunitats de paisatge de l'Alt Berguedà (E. 1:30.000)

Fitxa 1.1. Els paisatges montans del massís del Pedraforca

Perfil 1.1. Els paisatge montans del massís del Pedraforca

Mapa 1.1. Els paisatges montans del massís del Pedraforca (E. 1:25.000)

Fitxa 1.2. Els paisatges montans de la serra del Cadí

Perfil 1.2. Els paisatges montans de la serra del Cadí

Mapa 1.2. Paisatges montans de les serra del Cadí (1:40.000)

Fitxa 1.3. Els paisatges agroforestals de la vall de Gósol

Perfil 1.3. Els paisatges agroforestals de la vall de Gósol

Mapa 1.3. Els paisatges agroforestals de la vall de Gósol (E. 1:30.000)

Fitxa 1.4. Els paisatges montans del Moixeró, la Tossa d'Alp i el Puigllançada

Perfil 1.4. Els paisatges montans del Moixeró, la Tossa d'Alp i el Puigllançada

Mapa 1.4. Els Paisatges montans del Moixeró, la Tossa d'Alp i el Puigllançada (E. 1:40.000)

Fitxa 1.5. Els paisatges agroforestals de la vall de la Pobla de Lillet

Perfil 1.5. Els paisatges agroforestals de la vall de la Pobla de Lillet

Mapa 1.5. Paisatges agroforestals de la vall de la Pobla de Lillet (E. 1:40.000)

Fitxa 1.6. Els paisatges forestals de les serres del Catllaràs als rasos de Tubau

Perfil 1.6. Els paisatges forestals de les serres del Catllaràs als rasos de Tubau

Mapa 1.6. Paisatges forestals de les serres del Catllaràs als rasos de Tubau (E. 1:55.000)

Fitxa 1.7. Els paisatges forestals de la serra de Gisclareny	
Perfil 1.7. Els paisatges forestals de la serra de Gisclareny	
Mapa 1.7. Paisatges forestals de la serra de Gisclareny (E. 1:35.000)	
Fitxa 1.8. Els paisatges forestals de la serra d'Ensija	
Perfil 1.8. Els paisatges forestals de la serra d'Ensija	
Mapa 1.8. Paisatges forestals de la serra d'Ensija (E. 1:1:45.000)	
Fitxa 1.9. Els paisatges agroforestals dels cingles de Vallcebre	
Perfil 1.9. Els paisatges agroforestals dels cingles de Vallcebre	
Mapa 1.9. Paisatges agroforestals dels cingles de Vallcebre (E. 1:35.000)	
Fitxa 1.10. Els paisatges forestals dels rasos de Peguera i la serra de Queralt	
Perfil 1.10. Els paisatges forestals dels rasos de Peguera i la serra de Queralt	
Mapa 1.10 Paisatges forestals dels rasos de Peguera i la serra de Queralt (E. 1:60.000)	
Fitxa 1.11. Els paisatges forestals de les serres de Picancel i la mola de la Quar	
Perfil 1.11. Els paisatges forestals de les serres de Picancel i la mola de la Quar	
Mapa 1.11. Els Paisatges forestals de les serres de Picancel i la mola de la Quar (E. 1:40.000)	
Fitxa 1.12. Els paisatges montans dels voltants de Castellar de n'Hug	
Perfil 1.12. Els paisatges montans dels voltants de Castellar de n'Hug	
Mapa 1.12. Els paisatges montans dels voltants de Castellar de n'Hug (E.1.25.000)	
Fitxa 2. Els paisatges planers i agrícoles del Baix Berguedà	
Perfil 2. Els paisatges planers i agrícoles del Baix Berguedà	
Mapa 2a. Hipsometria (E. 1:130.000)	
Mapa 2b. Usos del sòl (E. 1:130.000)	
Mapa 2c. Subunitats de paisatge del Baix Berguedà (E. 1:30.000)	
Fitxa 2.1. Els paisatges fluvials i de les colònies industrials del Llobregat (E. 1:70.000)	
Perfil 2.1. Els paisatges fluvials i de les colònies industrials del Llobregat	
Mapa 2.1. Paisatges fluvials i de les colònies industrials del Llobregat	
Fitxa 2.2. Els paisatges urbans i agroforestals del voltant de la ciutat de Berga	
Perfil 2.2. Els paisatges urbans i agroforestals del voltant de la ciutat de Berga	
Mapa 2.2. Els paisatges urbans i agroforestals del voltant de la ciutat de Berga (E. 1:15.000)	
Fitxa 2.3. Els paisatges agroforestals de la riera de Merlès	
Perfil 2.3. Els paisatges agroforestals de la riera de Merlès	
Mapa 2.3. Paisatges agroforestals de la riera de Merlès (E. 1:70.000)	
Fitxa 2.4. Els paisatges agroforestals de la riera de les rieres de Portella, de la Riba i de Biure	
Perfil 2.4. Els paisatges agroforestals de la riera de les rieres de Portella, de la Riba i de Biure	
Mapa 2.4. Paisatges agroforestals de la riera de les rieres de Portella, de la Riba i de Biure (1:55.000)	

Fitxa 2.5. Els paisatges agroforestals de la riera de Navel	
Perfil 2.5. Els paisatges agroforestals de la riera de Navel	
Mapa 2.5. Els paisatges agroforestals de la riera de Navel (E. 1:60.000)	

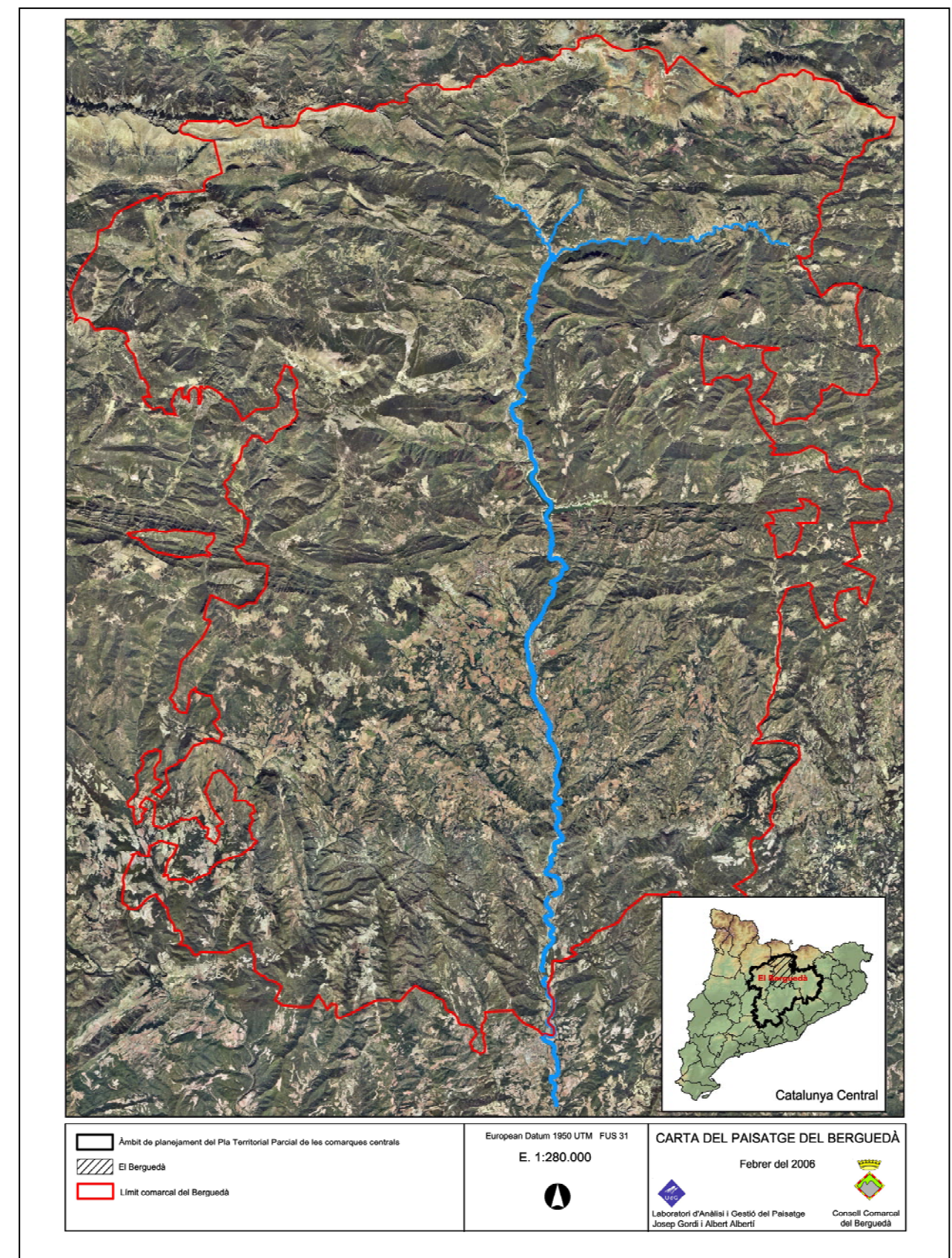
Fitxa 2.6. Els paisatges agroforestals de la riera de Merola	
Perfil 2.6. Els paisatges agroforestals de la riera de Merola	
Mapa 2.6. Paisatges agroforestals de la riera de Merola (E. 1:60.000)	

Fitxa 2.7. Els paisatges agroforestals de la riera de Clarà	
Perfil 2.7. Els paisatges agroforestals de la riera de Clarà	
Mapa 2.7. Els Paisatges agroforestals de la riera de Clarà (E. 1:50.000)	

6. Determinacions dels principals valors del paisatge	78
6.1 Valors estètics	78
6.2 Valors ecològics	79
6.3 Valors productius	81
6.4 Valors històrics i culturals	82
6.5 Valors socials	83
6.6 Valors simbòlics, mitològics i identitaris	83
6.7 Valors religiosos	84
6.8 Valors arquitectònics	84
6.9 Valors per unitats i subunitats de paisatge	85
7. Detecció dels impactes paisatgístics	86
7.1 Incendis forestals	86
7.2 Integració paisatgística: granges i altres construccions ramaderes	87
7.3 Integració paisatgística dels polígons industrials i de les activitats Industrials i energètiques en general.	88
7.4 Manca d'integració paisatgística dels càmpings	88
7.5 Manca d'integració paisatgística dels contenidors de residus	89
7.6 Impacte de les activitats mineres i extractives	89
7.7 Masies abandonades	90
7.8 Els horts i les barraques	90
7.9 L'impacte de les vies de comunicació	91
7.10 L'impacte de les línies elèctriques i altres infraestructures	91
7.11 L'impacte de les noves edificacions residencials aïllades amb Arquitectura discordant amb l'entorn o poc integrades	92

7.12 L'impacte dels edificis auxiliars de masies	92
7.13 Matriu d'impactes	93
7.14 Impactes per unitats i subunitats de paisatge	93
8. Dinàmiques i reptes del paisatge	95
8.1 L'evolució dels paisatges en els darrers 50 anys	95
8.2 Els grans reptes del paisatge del Berguedà	101

Figura 1
Marc territorial



Delimitació de les unitats i subunitats de paisatge

A l'hora de definir les unitats i subunitats del paisatge hem seguit, com ja hem esmentat, els criteris definits pe l'Observatori del Paisatge. Per tant, hem definit les unitats de paisatge a escala 1:50.000, tenint present els factors fisiogràfics, les cobertes del sòl actuals i la dimensió històrica del paisatge. Posteriorment hem subdividit les unitats de paisatge en diferents subunitats a escala 1:25.000. Presentem una proposta continguda ja que l'objectiu d'aquestes subunitats és no només establir àmbits amb una especificitat pròpia sinó sobretot delimitar territoris on poder definir objectius de qualitat paisatgística i establir mesures i propostes d'actuació. En conseqüència, a nivell d'unitats de paisatges simplement n'hem establert dues:

1. Els paisatges muntanyosos i forestals de l'Alt Berguedà
2. Els paisatges planers i agrícoles del Baix Berguedà

Dins de cadascuna d'aquestes unitats hem establert diferents subunitats. Els criteris utilitzats també han estat diferents per l'Alt i Baix Berguedà. Per l'Alt Berguedà hem fet servir la topografia (xarxa fluvial, corbes de nivell, etc.). En canvi en el Baix Berguedà hem utilitzat, sobretot, les conques hidrogràfiques.

1. Subunitats de paisatge de l'Alt Berguedà

- 1.1 Els paisatges montans del massís del Pedraforca
- 1.2 Els paisatges montans de la serra del Cadí
- 1.3 Els paisatges agroforestals de la vall de Gósol
- 1.4 Els paisatges montans del Moixeró, la Tossa d'Alp i el Puigllançada
- 1.5 Els paisatges agroforestals de la vall de la Pobla de Lillet
- 1.6. Els paisatges forestals de les serres del Catllaràs als rasos de Tubau
- 1.7. Els paisatges forestals de la serra de Gisclareny
- 1.8. Els paisatges forestals de la serra d'Ensija
- 1.9 Els paisatges agroforestals dels cingles de Vallcebre
- 1.10 Els paisatges forestals dels rasos de Peguera i la serra de Queralt
- 1.11 Els paisatges forestals de les serres de Picancel i la mola de la Quar
- 1.12. Els paisatges montans dels voltants de Castellar de n'Hug

2. Subunitats de paisatge del Baix Berguedà

- 2.1 Els paisatges fluvials i de les colònies industrials del Llobregat
- 2.2 Els paisatges urbans i agroforestals dels voltants de la ciutat de Berga
- 2.3 Els paisatges agroforestals de la riera de Merlès
- 2.4 Els paisatges agroforestals de les rieres de la Portella, de la Riba i de Biure
- 2.5 Els paisatges agroforestals de la riera de Navel
- 2.6 Els paisatges agroforestals de la riera de Merola
- 2.7 Els paisatges agroforestals de la riera de Clarà

Figura 2
Unitats de paisatge

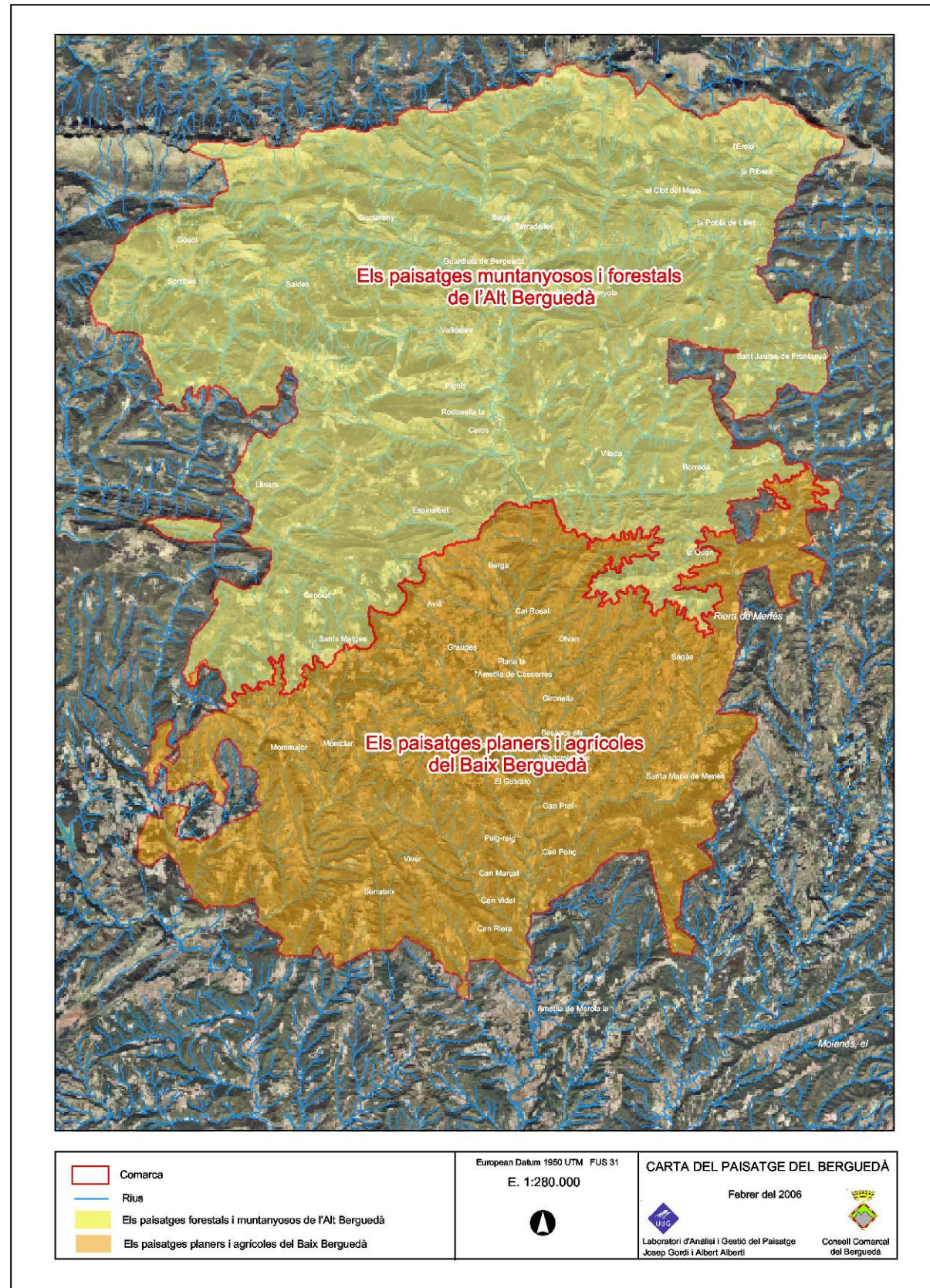
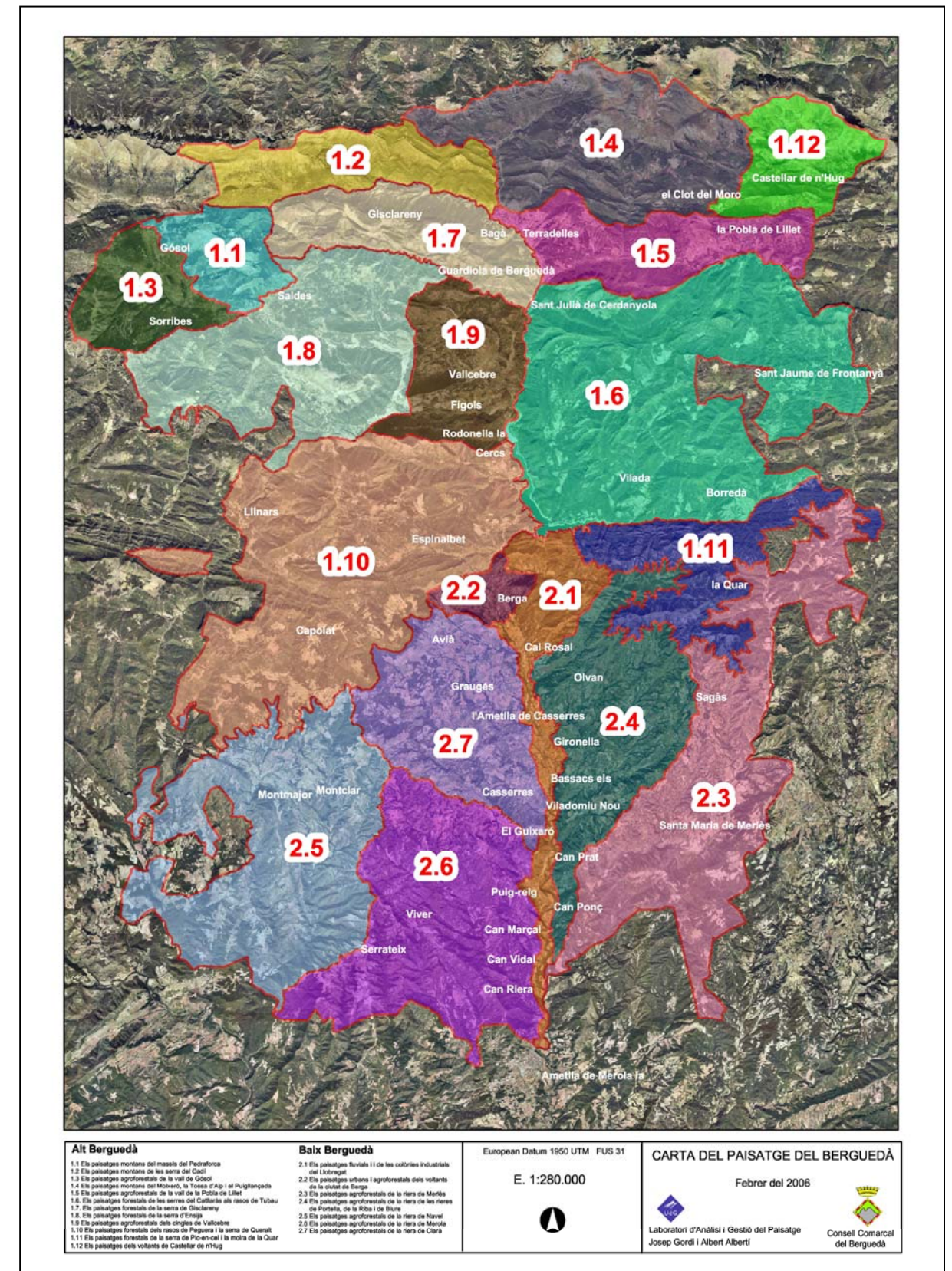


Figura 3
Subunitats de paisatge



Les fitxes, els mapes i els perfils del paisatge

Tot seguit mostrem les diferents fitxes que descriuen les unitats i subunitats de paisatge. Abans, però, creiem oportú descriure els camps que cada fitxa conté ja que cada unitat i subunitat vénen acompanyades per diverses visuals o perfils de paisatge des de determinats punts.

A la primera fila mostrem les diverses característiques que componen la unitat o subunitat de paisatge. En aquest sentit doncs, esmentem la situació de cada unitat i subunitat respecte de la comarca i a les altres unitats o subunitats, els diferents usos o cobertes del sòl que la componen (entre parèntesi s'indica el percentatge que representa cada coberta del sòl en relació a la superfície total de la unitat o subunitat corresponent), el nom de la unitat, el codi i la superfície que abasta.

A la segona fila, descrivim la unitat o subunitat de paisatge a partir d'una anàlisi de les principals característiques del paisatge. La tercera, quarta i cinquena files diagnostiquen l'estat actual del paisatge; i a la sisena establim les mesures i objectius de qualitat de paisatge que s'han d'assolir per tal de millorar l'estat actual del paisatge de la comarca.

A la darrera fila mostrem diferents imatges del paisatge del municipi ordenades de la següent manera: en el primer bloc mostrem els principals impactes i en el segon, els principals valors.

Per últim, cal establir que cada unitat o subunitat de paisatge ve acompanyada de diverses visuals o perfils de paisatge realitzats des de determinats punts per tal de poder entendre millor l'estructura i els valors paisatgístics de cada unitat o subunitat. Aquests es veuen marcats amb una línia groga sobre la foto àrea de la unitat o subunitat i es tracta de l'indret des d'on s'ha establert la visual. El número indica l'orientació.

Pel que fa a les fonts d'informació utilitzades per elaborar la cartografia i les diferents dades sobre els hàbitats, usos del sòl, incendis, etc. s'ha utilitzat la següent informació:

- Ortofotomapes 1: 25.000 i 5.000 de l'Institut cartogràfic de Catalunya (ICC) de l'any 2001
- Mapes topogràfics 1:10.000 i 1:5.000 amb format ràster de l'Institut Cartogràfic (ICC) de Catalunya
- Model Digital del Terreny amb una resolució de 30 m. per pixel realitzat a partir de la malla de punts de l'Institut Cartogràfic de Catalunya (ICC)

- Cartografia dels hàbitats a Catalunya del Departament de Medi Ambient i Habitatge (DMAiH) de l'any 2004, basada en la interpretació i adaptació de la classificació d'hàbitats de la Unió Europea que proposa el document "CORINE biotopes manual", editat per la Comissió europea el 1991.

- Mapa d'usos del sòl CORINE LAND COVER de l'EEA (European Environment Agency) de l'any 2001 (<http://www.eea.eu.int/>)

- La cartografia de referència present a la web del Departament de Medi Ambient i Habitatge (DMAiH) que es detalla tot seguit:

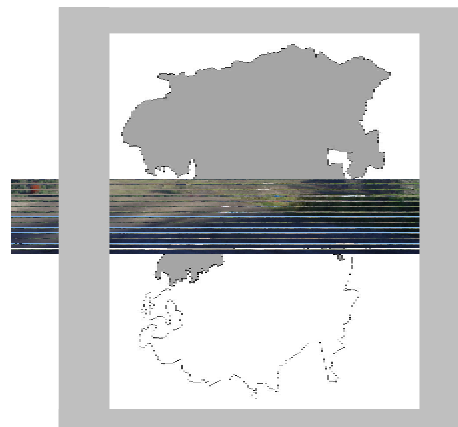
Taula 1
Cartografia de referència amb format vectorial utilitzada

Tipus	Font
Conques hidrogràfiques principals	DAMIH
Divisió administrativa municipal	ICC
Divisió administrativa comarcal	ICC
Superfície urbanitzada	DAMIH
Xarxa hidrogràfica	ICC
Xarxa de carreteres principal	ICC
Xarxa de carreteres secundària	ICC

- Mapa dels espais inclosos al Pla d'Espais d'Interès Natural (PEIN) 1:25.000 del Departament de medi Ambient i Habitatge (DMAiH)

- Mapa de la proposta dels espais inclosos a la Xarxa Natura 2000 1:50.000 del Departament de Medi Ambient i Habitatge

- Mapa de les zones cremades al Berguedà 1:25.000 cedit pel cos de Bombers de Catalunya



Cobertes i usos del sòl	Superfície (Ha.)	Representativitat (%)
Aigües continentals	446,88	0,62
Bosc	49.611,9	69,22
Conreus	2.593,98	3,62
Matollars	2.541,46	3,55
Prats, pastures i herbassars	12.211,24	17,04
Tarteres i roquissars	3748,39	5,23
Zones urbanes i parcs urbans	900,36	1,26

Codi:
1

Nom unitat de paisatge:
Els paisatges muntanyosos i forestals de l'Alt Berguedà

Sup (Ha.)
71.673,1

Ambients principals:

Els paisatges de l'Alt Berguedà són majoritàriament forestals ja que el 69,2% del territori està cobert per boscos i producte del gran nombre de serres i muntanyes que formen aquest espai. Al nord trobem l'alineació Cadí-Pedraforca, Moixeró, Tossa d'Alp i Puigllançada (perfil 6). Sota seu ens apareix la serra d'Ensija, els cingles de Vallcebre i les serres del Catllaràs fins als rasos de Tubau (perfil 4) i en darrer terme trobem la serra de Queralt i la serra de Picancel. En aquest marc és molt normal que el segon ús o cobertura del sòl correspongui a pastures i herbassars que representen el 17% de la superfície i en tercer i, producte del caràcter abrupte d'algunes muntanyes, trobem les tarteres i roquissars que representen el 5,2%.

Descripció:

L'Alt Berguedà comprèn un territori eminentment muntanyós que s'enfila des dels 840 m fins als 2500. A més a més, es tracta, en moltes ocasions, de relleus abruptes que configuren vessants molt contrastats. Al llarg d'aquesta evolució altitudinal ens apareixen gairebé tots els tipus de boscos de Catalunya. En els vessants solells hi creix l'alzinar muntanyenc i damunt seu les rouredes de roure martinenc. A les obagues apareixen les rouredes i les fagedes i per damunt seu hi trobem els boscos subalpins de pi roig i negre i d'avets i en els punts més culminals de les serres del Cadí, Moixeró i Puigllançada hi ha els prats alpins

Valors paisatgístics:

El valor ecològic és el més important ja que dins d'aquesta unitat hi trobem sis espais inclosos dins el PEIN que representen el 45,54% de la superfície de la unitat. Aquest elevat valor ecològic dels paisatges del Berguedà és producte de:

- La varietat forestal, que genera no només interessants variacions altitudinals sinó bonics contrastos entre vessants orientats al nord i al sud.
- La geomorfologia d'aquestes serres on predominen els materials calcaris i els fenòmens càrstics.
- El manteniment dels pobles rurals que gaudeixen d'una harmonia arquitectònica i d'una bona integració paisatgística.

Principals impactes:

- Els efectes industrials i territorials de l'explotació minera
- Els efectes sobre les masses forestals de la pluja àcida que ha emès la central tèrmica de Cercs
- Manca d'integració paisatgística d'alguns càmpings, horts i contenidors
- Existència prop d'alguns nuclis rurals d'hortos familiars i barraquisme
- Presència de construccions amb una arquitectura poc adient amb l'entorn
- Contenedors

Objectius a assolir:

- Manteniment de les pastures i dels conreus dels fons de vall
- Fomentar en algunes valls una gestió forestal amb objectius paisatgístics.
- Millorar la integració paisatgística dels càmpings
- Mantenir l'harmonia entre arquitectura i paisatge dels nuclis

Valors paisatgístics



Vistes del Pedraforca



Vistes del nucli de Maçaners

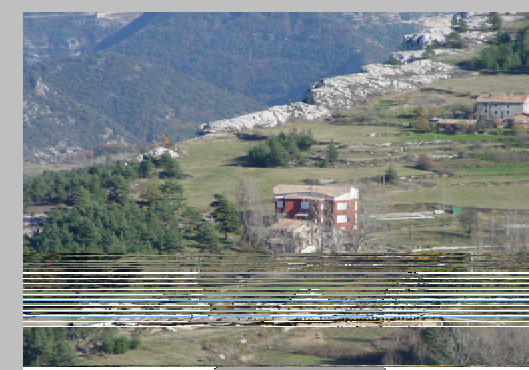
Impactes paisatgístics



Barraca prop de Guardiola de Berguedà



Pedrera del Catllaràs



Habitatge d'excessiva alçada als cingles de Vallcebre

PERFILS DE PAISATGE
Unitat 1. Els paisatges muntanyosos i forestals de l'Alt Berguedà



1 Panoràmica del nucli de Vallcebre i entorns



2 Vista sobre la vall de la Pobla de Lillet



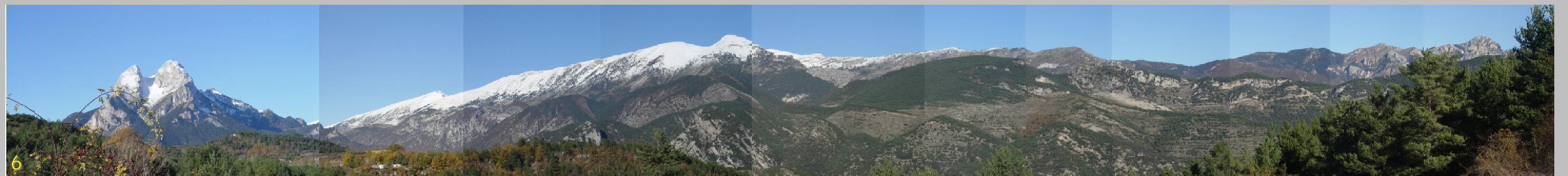
3 Vista sobre Catllaràs



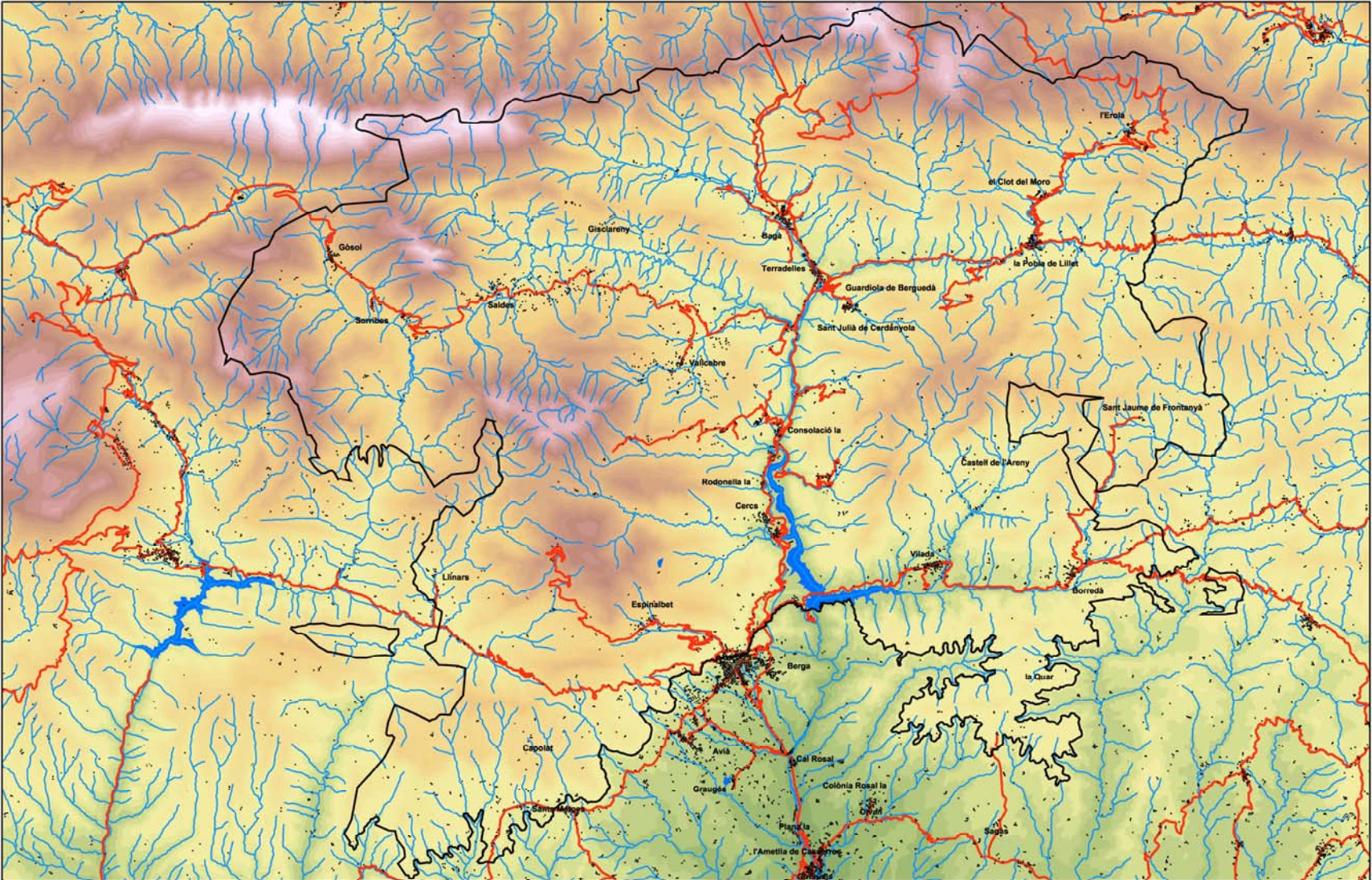
4 Panoràmica dels rasos de Tubau







5 Vall de Gósol



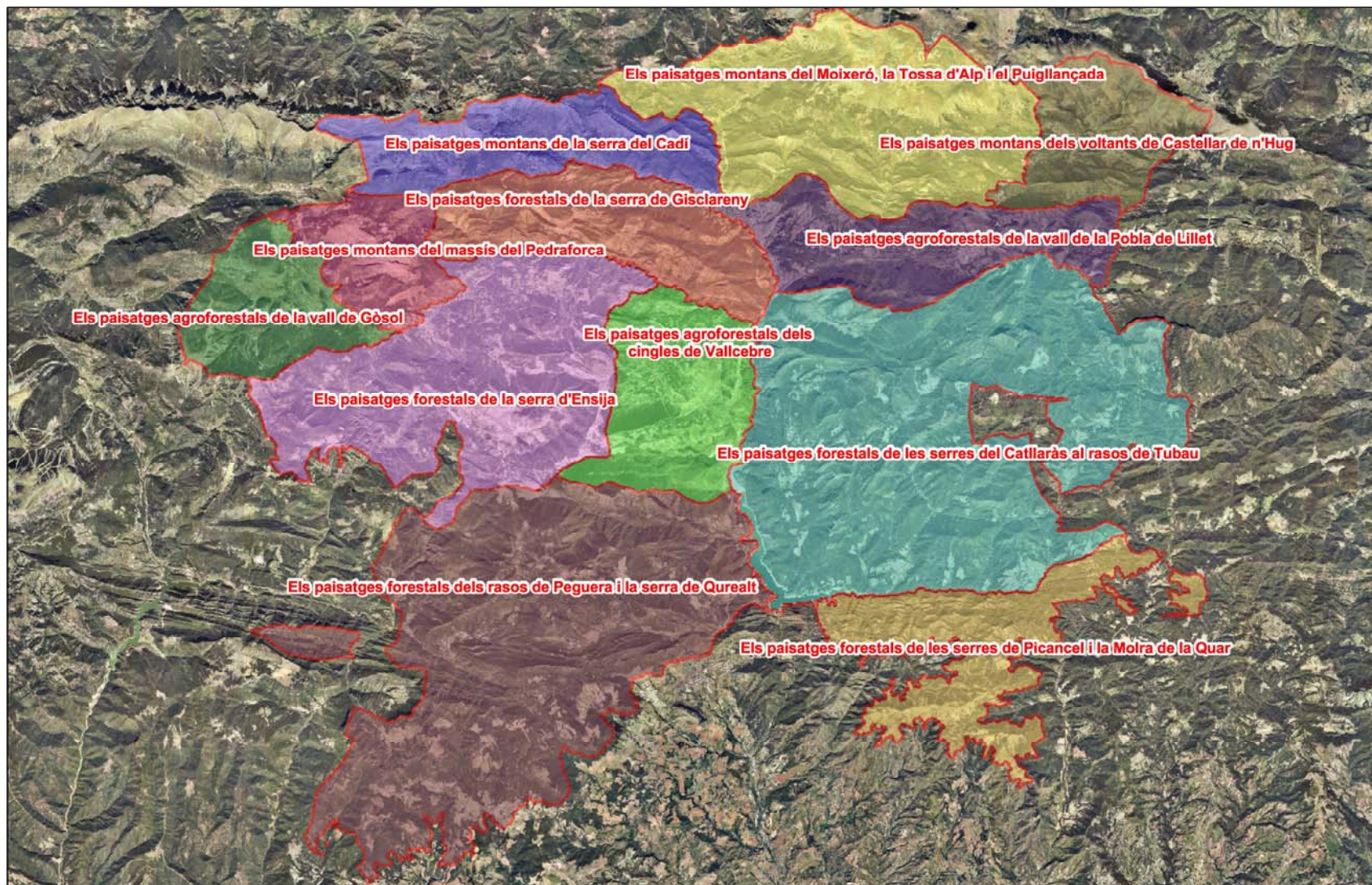
6 Panoràmica del massís del Pedraforca i serres del Cadí i Moixeró



<ul style="list-style-type: none"> comarca — rius 	<p>Hipsometria:</p> <ul style="list-style-type: none"> 280 - 660 661 - 1.000 1.001 - 1.400 1.401 - 1.700 1.700 - 2.100 2.100 - 2.500 2.500 - 2.640 	<p>European Datum 1950 UTM PLUS 31 E. 1:130.000</p> <div style="text-align: center;">   </div>	<p>CARTA DEL PAISATGE DEL BERGUEDÀ Mapa 1a. l'Alt Berguedà: hipsometria Febrer del 2006</p> <div style="display: flex; justify-content: space-between; align-items: center;"> <div data-bbox="1556 1380 1713 1444"> <p> Laboratori d'Anàlisi i Gestió del Paisatge Josep Gondi i Albert Albertí</p> </div> <div data-bbox="1892 1356 1971 1428">  Consell Comarcal del Berguedà </div> </div>
---	--	---	--

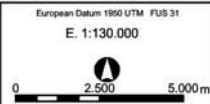


Usos i cobertes del sòl: Aigües continentals Boscos Matollars		Prats, pastures i herbassars Tarteres i roquissars Zones urbanes Conreus	European Datum 1990 UTM FUS 31 E. 1:130.000 	CARTA DEL PAISATGE DEL BERGUEDÀ Mapa 1b. Alt Berguedà: usos del sòl Febrer del 2006 Laboratori d'Anàlisi i Gestió del Paisatge Josep Gordi i Albert Albertí	
---	--	---	--	--	--



- 1.1. Els paisatges montans del massís del Pedraforca
- 1.2. Els paisatges montans de la serra del Cadí
- 1.3. Els paisatges agroforestals de la Vall de Gósol
- 1.4. Els paisatges montans del Moixeró, de la Tossa d'Alp i el Puigllançada
- 1.5. Els paisatges agroforestals de la vall de la Pobla de Lillet
- 1.6. Els paisatges forestals de les serres del Catllaràs als rasos de Tubau

- 1.7. Els paisatges forestals de la serra de Gisclareny
- 1.8. Els paisatges forestals de la serra d'Ensija
- 1.9. Els paisatges agroforestals dels cingles de Vallcebre
- 1.10. Els paisatges forestals dels rasos de Peguera i la serra de Queralt
- 1.11. Els paisatges forestals de les serres de Picancel i la Mola de la Quar
- 1.12. Els paisatges montans del voltant de Castellar de n'Hug



CARTA DEL PAISATGE DEL BERGUEDÀ
Mapa 1c. Alt Berguedà: subunitats
Febrer del 2006

Laboratori d'Anàlisi i Gestió del Paisatge
Josep Gordi i Albert Alberti

Consell Comarcal del Berguedà



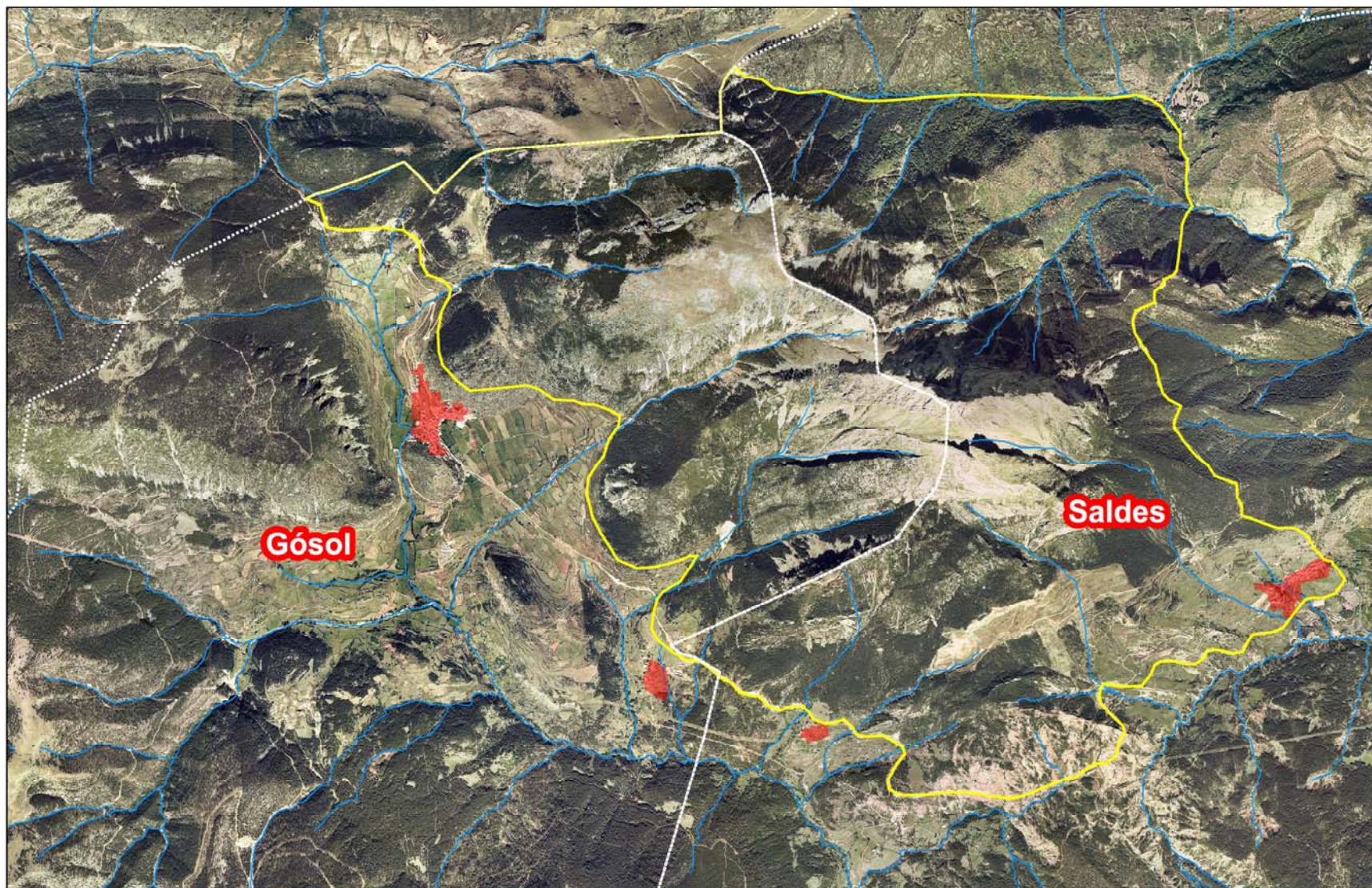
PERFILS DE PAISATGE
Subunitat 1.1. Els paisatges montans del massís del Pedraforca


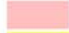



Vistes del Pedraforca des de Gósol



Vistes del massís del Pedraforca i de la serra del Cadí des de la vall de Saldes



-  Límits municipals
-  Assentaments urbans principals
-  Límit subunitats de paisatge

European Datum 1960 UTM FUS 31
E: 1:25.000



0 500 1.000 m

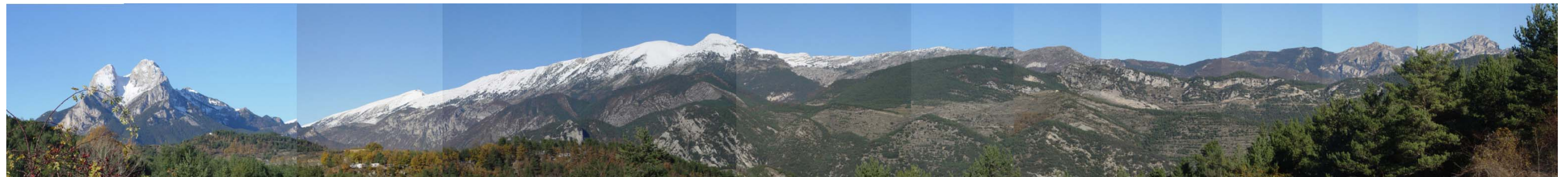
CARTA DEL PAISATGE DEL BERGUEDÀ
Mapa 1.1 Els paisatges montans del massís
del Pedraforca
Febrer del 2006



Laboratori d'Anàlisi i Gestió del Paisatge
Josep Gordi i Albert Albert



Consell Comarcal
del Berguedà



CARTA DEL PAISATGE DEL BERGUEDÀ

Documents de procés
Objectius de qualitat paisatgística per als paisatges del Berguedà

Desembre 2006



CARTA DEL PAISATGE DEL BERGUEDÀ

Documents de procés

Objectius de qualitat paisatgística per als paisatges del Berguedà

Desembre 2006

Direcció:

Albert Cortina i Ramos

Josep Gordi i Serrat

Equip Redactor:

Albert Cortina i Ramos

Advocat

Estudi DTUM

Josep Gordi i Serrat

Geògraf

Laboratori d'Anàlisi i Gestió del Paisatge – UdG

Amb la col.laboració d'Albert Albertí i Parés, geògraf. Laboratori d'Anàlisi i Gestió del Paisatge - UdG



Presentació

El Conveni Europeu del Paisatge, aprovat l'any 2000 a Florència pel Consell d'Europa estableix que els **objectius de qualitat paisatgística** significa, per a un paisatge concret, " la formulació per part de les autoritats públiques competents de les aspiracions de la col·lectivitat pel que fa als trets paisatgístics del seu entorn". Els objectius de qualitat paisatgística han de considerar i donar protecció, per tant, a les característiques del paisatge que la ciutadania desitja veure reconegudes i que els instruments de desenvolupament de la Carta han de prendre en consideració.

És en aquesta direcció que la present Carta del Paisatge defineix els objectius de qualitat paisatgística pels paisatges del Berguedà.

La segona fase dels treballs d'elaboració de la Carta del Paisatge consisteix doncs en la definició d'aquests objectius mitjançant la plasmació per part de les administracions públiques de les aspiracions de la col·lectivitat en relació amb les característiques paisatgístiques del seu entorn, després de conèixer el seu estat, els seus valors i els seus riscos. En aquesta fase la participació ciutadana ha d'assumir un paper rellevant.

El procés d'elaboració dels objectius de qualitat paisatgística ha tingut en compte els resultats obtinguts en el procés de participació endegat en l'elaboració de la Carta del Paisatge del Berguedà. Recullen per tant, les aportacions realitzades pels diferents agents representants d'entitats socials i culturals i d'associacions empresarials relacionades, directa o indirectament amb la intervenció i gestió dels paisatges del Berguedà.

Un dels reptes d'aquesta fase del procés d'elaboració de la Carta és la de copsar la percepció col·lectiva del paisatge per tal de respondre a la pregunta: **COM VOLEM QUE SIGUIN ELS PAISATGES DEL BERGUEDÀ?**

El present document de procés de la Carta del Paisatge es presenta organitzat atenent als següents blocs:

1. Enumeració dels objectius generals de qualitat paisatgística per a tot Catalunya establerts per l'Observatori del Paisatge de Catalunya, adaptats dels principals convenis, acords i normes internacionals i europees.
2. Definició dels objectius generals de qualitat paisatgística per als paisatges del Berguedà.
3. Definició dels objectius específics de qualitat paisatgística per a cada tipologia de paisatges del Berguedà
 - 3.1 Objectius de qualitat pels paisatges dels espais oberts
 - 3.2 Objectius de qualitat pels paisatges patrimonials
 - 3.3 Objectius de qualitat pels paisatges dels assentaments urbans residencials
 - 3.4 Objectius de qualitat pels paisatges associats a les infraestructures
 - 3.5 Objectius de qualitat pels paisatges de les activitats econòmiques
 - 3.6 Objectius de qualitat pels paisatges dels espais periurbans
4. Definició dels criteris paisatgístics generals de protecció, millora i gestió dinàmica del paisatge
 - 4.1 Definició de criteris paisatgístics generals a adoptar en els instruments de planejament territorial i sectorial.
 - 4.2 Definició de criteris paisatgístics generals a adoptar en els instruments de planejament urbanístic.
5. Definició dels criteris paisatgístics específics per a cada tipologia de paisatges del Berguedà
 - 5.1 Criteris pels paisatges dels espais oberts
 - 5.2 Criteris pels paisatges patrimonials
 - 5.3 Criteris pels paisatges dels assentaments urbans residencials
 - 5.4 Criteris pels paisatges associats a les infraestructures

- 5.5 Criteris pels paisatges de les activitats econòmiques
- 5.6 Criteris pels paisatges dels espais periurbans
- 6. Determinació d'un codi de bones pràctiques de les activitats agràries per a la preservació i millora dels paisatges del Berguedà.
- 7. Determinació d'un codi de bones pràctiques de les activitats turístiques per a la preservació i millora dels paisatges del Berguedà.
- 8. Enumeració de mesures de conscienciació, formació, educació i difusió de la diversitat paisatgística del Berguedà i els seus valors.
 - 8.1 El tríptic de difusió
 - 8.2 L'espai d'opinió ciutadana a la web
 - 8.3 El premi a la millor intervenció i gestió del paisatge a la comarca del Berguedà
- 6. Elaboració d'una enquesta dirigida a la ciutadania en general de la comarca que està penjada a la web del Pla de Foment i del Consell Comarcal del Berguedà durant el procés de definició dels objectius de qualitat paisatgística.

El **procés participatiu** que s'ha seguit en aquesta fase de treball ha estat el següent:

- 1. Reunions i entrevistes amb els representants institucionals de les Administracions municipals i supramunicipals que incideixen a la comarca.
- 2. Reunions i entrevistes amb els organismes i associacions representatives de les activitats econòmiques de la comarca.
- 3. Reunions i entrevistes amb els organismes, entitats i col·lectius socials més representatius de la comarca.
- 4. Reunions i entrevistes amb els col·lectius de professionals experts en les matèries d'urbanisme, territori, medi ambient i paisatge més representatius de la comarca bé exerceixin en l'àmbit privat (Col·legis Professionals, despatxos i consultores) o públic (tècnics municipals o de consorcis).
- 5. Reunions i entrevistes amb experts en l'àmbit científic i universitari amb incidència a la comarca.

ÍNDEX

1. Objectius generals de qualitat paisatgística per a tot Catalunya	05	5.1 Criteris pels paisatges dels espais oberts	20
2. Principis i estratègies generals per a la preservació i millora dels paisatges del Berguedà	06	5.2 Criteris pels paisatges patrimonials	22
3. Objectius específics de qualitat paisatgística per a cada tipologia de paisatges del Berguedà	07	5.3 Criteris pels paisatges dels assentaments urbans residencials	24
3.1 Objectius de qualitat pels paisatges dels espais oberts	07	5.4 Criteris pels paisatges associats a les infraestructures	27
3.2 Objectius de qualitat pels paisatges patrimonials	10	5.5 Criteris pels paisatges de les activitats econòmiques	28
3.3 Objectius de qualitat pels paisatges dels assentaments urbans residencials	12	5.6 Criteris pels paisatges dels espais periurbans	29
3.4 Objectius de qualitat pels paisatges associats a les infraestructures	13	6. Codi de bones pràctiques de les activitats agràries per a la preservació i millora dels paisatges del Berguedà	31
3.5 Objectius de qualitat pels paisatges de les activitats econòmiques	15	7. Codi de bones pràctiques de les activitats turístiques per a la preservació i millora dels paisatges del Berguedà	34
3.6 Objectius de qualitat pels paisatges dels espais periurbans	16	8. Mesures de conscienciació, formació, educació i difusió de la diversitat paisatgística del Berguedà i els seus valors	36
4. Criteris paisatgístics generals de protecció, millora i gestió dinàmica dels paisatges del Berguedà	18	8.1 El tríptic de difusió	36
4.1 Criteris paisatgístics generals a adoptar en els instruments de planejament territorial i sectorial	18	8.2 L'espai d'opinió ciutadana a la web	39
4.2 Criteris paisatgístics generals a adoptar en els instruments de planejament urbanístic	19	8.3 El premi a la millor intervenció i gestió del paisatge a la comarca del Berguedà	47
5. Criteris paisatgístics específics per a cada tipologia de paisatges del Berguedà	20		

Mesures de conscienciació, formació, educació i difusió de la diversitat paisatgística del Berguedà i els seus valors.

El tríptic de difusió

Per tal de difondre els continguts de la Carta del Paisatge del Berguedà i animar a la participació en el espai d'opinió ciutadana a la web, s'ha editat un tríptic el contingut del qual reproduïm a continuació:





Les subunitats de paisatge de l'Alt i Baix Berguedà

SUBUNITATS DE PAISATGE DE L'ALT BERGUEDÀ	
1.1	Els paisatges montans del massís del Pedraforca
1.2	Els paisatges montans de la serra del Cadi
1.3	Els paisatges agroforestals de la vall de Gósol
1.4	Els paisatges montans del Moixeró, la Tossa d'Alp i el Puigllançada
1.5	Els paisatges agroforestals de la vall de la Pobla de Lillet
1.6	Els paisatges forestals de les serres del Catllaràs als rasos de Tubau
1.7	Els paisatges forestals de la serra de Gisclareny
1.8	Els paisatges forestals de la serra d'Ensija
1.9	Els paisatges agroforestals dels cingles de Vallcebre
1.10	Els paisatges forestals dels rasos de Peguera i la serra de Queralt
1.11	Els paisatges forestals de les serres de Picancel i la mola de la Quar
1.12	Els paisatges montans dels voltants de Castellar de n'Hug
SUBUNITATS DE PAISATGE DEL BAIX BERGUEDÀ	
2.1	Els paisatges fluvials i de les Colònies industrials del Llobregat
2.2	Els paisatges urbans i agroforestals dels voltants de la ciutat de Berga
2.3	Els paisatges agroforestals de la riera de Merlès
2.4	Els paisatges agroforestals de les rieres de Portella, de la Riba i de Biure
2.5	Els paisatges agroforestals de la riera de Navel
2.6	Els paisatges agroforestals de la riera de Merola
2.7	Els paisatges agroforestals de la riera de Clarà

Què es la Carta del Paisatge del Berguedà?

La Carta del Paisatge és un instrument voluntari de concertació d'estratègies entre els agents públics i privats del Berguedà orientat a promoure la millora dels paisatges de la comarca i de la qualitat de vida dels seus ciutadans i ciutadanes mitjançant l'establiment d'objectius, acords i estratègies de gestió dinàmica del paisatge.

La Carta de Paisatge del Berguedà no pretén ser una declaració testimonial de principis, sinó un document de caràcter públic i de compromís a favor del paisatge on les parts signants es comprometen davant la societat a formar part d'un projecte col·lectiu i a treballar en conseqüència per a assolir els compromisos signats.

Font: ALBERT CORTINA i JOSEP GORDI, Coordinadors de la Carta del Paisatge del Berguedà.

CARTA DEL PAISATGE DEL BERGUEDÀ

DOCUMENTS DE PROCÉS →

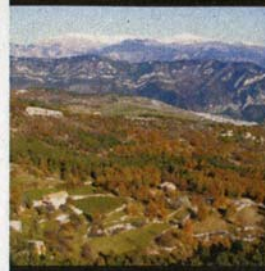
- Diagnosi i dinàmiques del paisatge
- Objectius de qualitat paisatgística
- Programa de gestió del paisatge

↓

DOCUMENT DE CONSENS →

- Signatura de la Carta del Paisatge

Quins valors tenen els paisatges del Berguedà?



Valors estètics



Valors ecològics



Valors productius



Valors històrics



Valors socials



Valors simbòlics



Valors religiosos

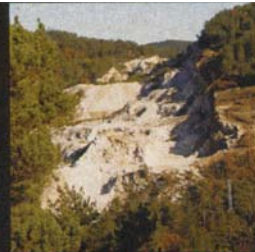


Valors arquitectònics

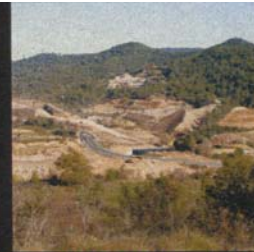
Quins són els principals impactes sobre els paisatges del Berguedà?



Incendis forestals



Activitats extractives



Infraestructures de comunicació



Masies abandonades

La manca d'integració paisatgística d'alguns elements impacten negativament sobre el paisatge:



Instal·lacions ramaderes



Barraques i horts marginals



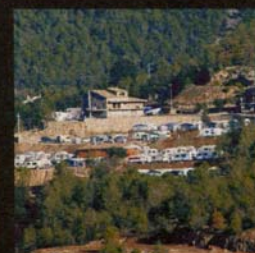
Edificacions discordants



Línies elèctriques



Polígons industrials



Càmpings



Contenidors



Construccions auxiliars de les masies

QUINS SÓN ELS PRINCIPALS REPTES DELS PAISATGES DEL BERGUEDÀ?

1. El manteniment de les pastures a l'Alt Berguedà
2. El manteniment de l'agricultura al Baix Berguedà
3. La gestió forestal a l'Alt Berguedà
4. La gestió dels espais cremats del Baix Berguedà
5. La millora dels paisatges fluvials
6. La integració paisatgística de les activitats turístiques
7. La integració paisatgística de les granges i dels edificis annexos de les masies
8. La integració de les barraques, tanques i altres elements dels horts familiars
9. La integració paisatgística dels contenidors de residus
10. La integració paisatgística dels polígons industrials
11. El manteniment de l'harmonia arquitectònica dels nuclis rurals
12. La necessitat d'establir criteris arquitectònics i paisatgístics per les edificacions aïllades en sòl no urbanitzable
13. La integració paisatgística de les entrades als pobles i ciutats
14. El desenvolupament d'una xarxa bàsica d'itineraris paisatgístics que fomentin el senderisme, amb la creació de punts d'observació del paisatge

Els paisatges del Berguedà són el principal recurs turístic de la comarca i un element fonamental pel desenvolupament local.

L'espai d'opinió ciutadana a la web

A la web del Consell Comarcal i del Pla de Foment Turístic, s'ha incorporat un apartat d'opinió ciutadana sobre els paisatges del Berguedà. A continuació reproduïm els continguts d'aquest espai d'opinió i consulta ciutadana:

COM VOLEM QUE SIGUIN ELS PAISATGES DEL BERGUEDA?

El paisatge del Berguedà t'escolta. Diu la teva!



Pots consultar els documents de la Carta del Paisatge i opinar sobre els objectius de qualitat paisatgística per als paisatges del Berguedà a l'espai d'opinió ciutadana de la nostre web:

www.elbergueda.cat

Presentació

El Consell Comarcal del Berguedà té com a objectius principals, dinamitzar el desenvolupament i la millora del sector turístic a la comarca com a un dels seus principals motors econòmics, així com protegir, millorar i valoritzar el paisatge del Berguedà mitjançant una gestió dinàmica del territori i del paisatge de la comarca.

En aquesta línia, el Consell Comarcal del Berguedà està treballant des del mes d'octubre de 2005 en el Pla de Foment Turístic de la comarca concedit per la Direcció General de Turisme del Departament de Comerç, Turisme i Consum de la Generalitat de Catalunya. El Pla de Foment

Turístic és un pla de dos anys (2005 – 2006) que té com a objectiu principal realitzar les millores de l'economia de la comarca tot potenciant el sector turístic del Berguedà.

Les accions proposades en el Pla de Foment sorgeixen de les indicacions del Pla de Màrqueting Turístic realitzat durant el darrer semestre del 2004 i el primer semestre del 2005, per encàrrec de la Cambra de Comerç de Barcelona, a instàncies dels empresaris turístics del Berguedà.

El mes de febrer de 2006 es va signar el Conveni de col·laboració amb l'objectiu de dur a terme la gestió del Pla de Foment Turístic del Berguedà.

Un dels principals objectius del Pla de Foment Turístic es la millora del paisatge i com a conseqüència l'acció prioritària derivada d'aquest objectiu es la elaboració i signatura de la **Carta del Paisatge del Berguedà**.

D'acord amb la Llei 8/2005, de 8 de juny, de protecció, gestió i ordenació del paisatge, les Cartes del Paisatge són els instruments de concertació d'estratègies entre els agents públics i els privats per a acomplir actuacions de protecció, gestió i ordenació del paisatge que tinguin per objectiu mantenir-ne els seus valors.

En aquest context es redacta la Carta del Paisatge del Berguedà que pretén ser un document útil, en primer lloc, per a obtenir un marc comú referencial que faciliti l'entesa i el consens entre els agents implicats en les transformacions i la gestió del paisatge del Berguedà, sovint amb visions i interessos no coincidents.

D'altra banda, la diagnosi i les propostes elaborades en la Carta del Paisatge proporcionen dades específiques que podran ser tingudes en compte en els processos de planificació territorial, urbanística i sectorial endegats per les administracions.

Finalment, el seguiment del programa de gestió i execució dels acords establerts amb caràcter voluntari a la Carta del Paisatge del Berguedà sobre els objectius de qualitat paisatgística han de permetre aplicar i difondre noves pautes d'intervenció i de gestió dinàmica del paisatge basades en el reconeixement del seu caràcter com a bé d'interès col·lectiu i han de procurar el seu valor dinamitzador de les economies de la comarca i del desenvolupament local.

Montserrat Ribera i Puig

Presidenta del Consell Comarca del Berguedà

Què és una Carta del Paisatge?

D'acord amb la Llei 8/2005, de 8 de juny, de protecció, gestió i ordenació del paisatge, la Carta del Paisatge és un instrument voluntari de concertació d'estratègies entre els agents públics i els privats d'un determinat territori orientat a promoure la millora dels paisatges i de la qualitat de vida de les comunitats mitjançant l'establiment d'objectius, acords i estratègies de gestió. Aquest tipus d'instrument s'ha manifestat útil en d'altres països, en contextos similars als nostres.

La Carta de Paisatge no és una declaració testimonial de principis, sinó un document de caràcter públic i de compromís a favor del paisatge on les parts signants es comprometen davant la societat a formar part d'un projecte col·lectiu i a treballar en conseqüència per assolir els compromisos signats.

Qui promou la Carta del Paisatge del Berguedà?

Els diversos agents del territori del Berguedà promouen la present Carta del Paisatge i incentiven a la resta d'agents i als ciutadans i ciutadanes de la comarca a la participació en la mateixa. El procés, no obstant, requereix que el lideratge l'assumeixi el Consell Comarcal del Berguedà, que és l'administració que n'assumeix la redacció, que impulsa les adhesions i que coordina a les diverses parts per assolir finalment la signatura del document de consens de la Carta del Paisatge. La Direcció d'Arquitectura i Paisatge del Departament de Política Territorial i Obres Públiques de la Generalitat de Catalunya, participa activament en la revisió i validació de la Carta del Paisatge del Berguedà, d'acord amb els continguts de la Llei de Protecció i Gestió del Paisatge de Catalunya, col·laborant amb l'equip redactor i assessorant als agents durant el procés de preparació, redacció i implementació dels acords assolits a la Carta del Paisatge.

Quins són els requeriments per a la signatura de la Carta del Paisatge del Berguedà?

La redacció i signatura de la Carta del Paisatge és un procediment complex que requereix un seguiment rigorós d'un procés de caràcter participatiu i que consta de tres fases principals:

1. L'elaboració de la diagnosi de les dinàmiques del paisatge

La diagnosi s'ha orientat principalment a detectar les dinàmiques del paisatge del Berguedà i a discriminar les variables i agents associats a aquestes dinàmiques, determinant els riscos que comprometen el manteniment de la qualitat paisatgística.

Es constata que sense un bon coneixement del territori i del paisatge, de les tendències que experimenta i de les dinàmiques que l'afecten, no es poden abordar les següents fases del treball. No es tracta aquí de realitzar un recull exhaustiu de documentació sobre el paisatge, sinó de precisar les seves característiques fonamentals, de detectar la seva tendència o evolució, i d'establir quins són els valors atribuïts per la població.

2. La definició d'objectius de qualitat paisatgística

Aquesta fase consisteix en la concreció d'objectius de qualitat paisatgística per assolir dins l'àmbit territorial que abasta la Carta del Paisatge, és a dir, la comarca del Berguedà.

Aquests objectius de qualitat es determinaran amb caràcter general i hauran de ser coherents amb els objectius de qualitat establerts per a cadascuna de les grans unitats de paisatge que es defineixin en el corresponent Pla Territorial Parcial de les Comarques Centrals de Catalunya.

Els objectius de qualitat de la Carta del Paisatge del Berguedà han de contenir un major nivell de concreció que els objectius de qualitat que s'estableixin en el corresponent Catàleg de Paisatge que elabora l'Observatori del Paisatge de Catalunya.

Per a la definició dels objectius de qualitat paisatgística es durà a terme un procés participatiu amb els agents implicats en les transformacions que tenen lloc en el paisatge i en el seu ús. I amb els ciutadans i ciutadanes de la comarca.

3. La redacció del programa de gestió del paisatge

En aquesta fase es concretaran les accions específiques que cal emprendre per part dels diversos agents – i de forma coordinada- per tal d'assolir els objectius de qualitat definits per la Carta del Paisatge.

Per a l'elaboració del Programa de gestió del paisatge, i per cadascun dels objectius de qualitat paisatgística establerts a la Carta del Paisatge, s'haurà d'assignar les responsabilitats, seleccionar els instruments d'acció més apropiats, determinar recursos i mitjans econòmics, i establir el calendari per al compliment dels compromisos de cadascuna de les parts signats.

Quins són els documents que integren la Carta del Paisatge del Berguedà?

D'acord amb les fases enumerades en el apartat anterior, la Carta del Paisatge del Berguedà s'estructura de la següent forma:

A) La redacció dels documents de procés

Aquests documents són el resultat del procés d'elaboració de la Carta del Paisatge a partir de les tres fases abans enumerades:

Fase 1ª Elaboració de la diagnosi de les dinàmiques del paisatge.

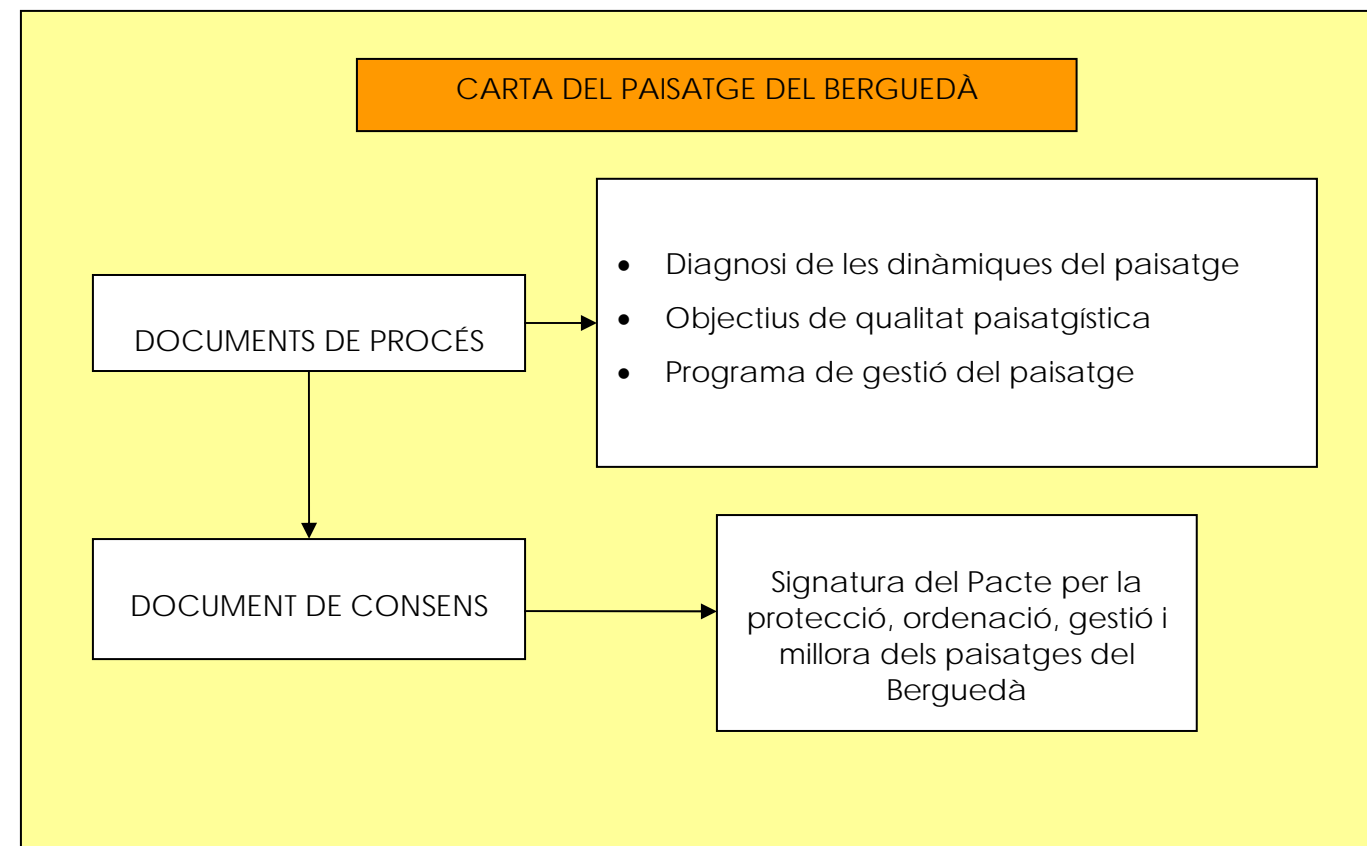
Fase 2ª Definició dels objectius de qualitat paisatgística

Fase 3ª Redacció del programa de gestió del paisatge

B) La redacció d'un document de consens per a la seva signatura.

Un cop elaborats els documents de procés, s'ha redactat un document de consens anomenat "Pacte per la protecció, ordenació, gestió i millora dels paisatges del Berguedà" amb l'objectiu de que pugui ser signat per la major part dels agents públics i privats implicats directament en la promoció de la Carta del Paisatge.

L'objectiu final d'aquest procés es que aquest document, que pren el nom genèric de Carta del Paisatge del Berguedà, esdevingui un instrument col·lectiu de compromís a favor de la protecció, millora i valorització dels paisatges del Berguedà.



Font: Albert Cortina i Josep Gordi . Coordinadors de la Carta del Paisatge del Berguedà

[Consulteu els documents de la Carta del Paisatge del Berguedà \(pdf\)](#)

ESPAI D'OPINIÓ CIUTADANA

1. Dades personals

Edat:

- De 12 a 18 anys
- De 18 a 25 anys
- De 25 a 45 anys
- De 45 a 55 anys
- De 55 a 70 anys
- Mes de 70 anys

Sexe:

- Dona
- Home

Lloc de naixement:

- He nascut en el següent municipi del Berguedà: (l·listat de municipis)
- No he nascut en un municipi del Berguedà

Residència actual

- Visc en un municipi del Berguedà (l·listat de municipis)
- No visc en un municipi del Berguedà

2. Sobre els paisatges del Berguedà

- Mapa de la comarca
- Mapa de les unitats de paisatge
- Mapa de les subunitats de paisatge

Trieu la subunitat de paisatge sobre la qual voleu opinar. Podeu fer-ho de dues maneres:

- A través del l·listat de noms de les subunitats de paisatge
- Selecció de la subunitat de paisatge directament sobre el mapa

Qüestionari de la subunitat de paisatge

- Nom de la subunitat de paisatge

1. Coneixeu el paisatge d'aquesta subunitat? (molt/ bastant/ poc /gens)
2. El nom escollit per a aquesta subunitat de paisatge reflexa les característiques del paisatge d'aquest indret? (sí /no). En proposaríeu un altre (sí:...../ no)
3. Poseu nota al paisatge. Creieu que el paisatge d'aquesta subunitat de paisatge es troba en bon estat? (molt bon estat/ bastant bon estat/ estat regular / mal estat)

Comenteu la vostra resposta:.....

4. Que faríeu per millorar aquest paisatge?

.....

Desitgeu continuar amb un altre subunitat de paisatge (sí/no)

3. Sobre els valors dels paisatges del Berguedà

1. Enuncieu un paisatge del Berguedà que considereu té valors estètics d'interès, és a dir, que tingui capacitat de transmetre un determinat sentiment de bellesa:
.....
2. Enuncieu un paisatge del Berguedà que considereu té valors ecològics d'interès, és a dir, on existeixin habitats singulars o hi hagi una successió d'ambients singular.
.....
3. Enuncieu un paisatge del Berguedà que considereu té valors productius agraris d'interès, és a dir, lligat a l'aprofitament dels recursos naturals, com ara l'agricultura, la ramaderia i l'explotació forestal.
.....
4. Enuncieu un paisatge del Berguedà que considereu té valors patrimonials d'interès, és a dir, amb valors històrics, culturals i arquitectònics.
.....
5. Enuncieu un paisatge del Berguedà que considereu té valors socials d'interès, és a dir, on es poden desenvolupar activitats de lleure, senderisme, excursionisme, escalada i en general d'oci.
.....
6. Enuncieu un paisatge del Berguedà que considereu té valors religiosos d'interès, és a dir, que sigui centre de culte com ara un santuari o un monestir o que formi part del patrimoni arquitectònic de la comarca.
.....

7. Enuncieu un paisatge del Berguedà que considereu té valors simbòlics, mitològics i identitaris d'interès, és a dir, que sigui emblemàtic del Berguedà.

.....

8. Enuncieu el vostre paisatge, és a dir, aquell amb el que us identifiqueu més o amb el que gaudiu d'un sentiment especial al contemplar-lo.

.....

4. Sobre els impactes paisatgístics

Poseu una qualificació sobre els principals impactes que afecten al vostre entendre els paisatges del Berguedà (notable / suau / greu)

- Els incendis forestals
- La manca d'integració paisatgística de granges i altres edificacions ramaderes
- La manca d'integració paisatgística dels polígons industrials i de les indústries aïllades
- La Tèrmica de Cercs
- Les activitats mineres i extractives
- La manca d'integració paisatgística dels contenidors de residus
- Les masies abandonades
- Els horts i les barraques
- La manca d'integració paisatgística dels càmpings
- Els eixos viaris
- Les línies elèctriques i altres infraestructures
- Les noves edificacions residencials aïllades amb arquitectura discordant amb l'entorn o poc integrades
- Els edificis auxiliars de les masies
-(altres)

5. Sobre els principals reptes dels paisatges del Berguedà

Els principals reptes als quals han de fer front els paisatges del Berguedà son: (Indiqueu el grau de prioritats mes baix o mes alt – de l'1 al 5 - amb el que cal abordar cada repte)

- El manteniment de les pastures a l'Alt Berguedà

- El manteniment de l'agricultura al Baix Berguedà
- La gestió forestal a l'Alt Berguedà
- La gestió dels espais cremats del Baix Berguedà
- La millora dels paisatges fluvials
- La integració paisatgística de les activitats turístiques
- La integració paisatgística de les granges i dels edificis annexos de les masies
- L'eliminació de les barraques, tanques i altres elements dels horts marginals
- La integració paisatgística dels contenidors de residus
- La integració paisatgística dels polígons industrials
- El manteniment de l'harmonia arquitectònica dels nuclis rurals
- La necessitat d'establir criteris arquitectònics i paisatgístics per les edificacions aïllades en sòl no urbanitzable
- La integració paisatgística de les entrades al pobles i ciutats
- El desenvolupament d'una xarxa bàsica d'itineraris paisatgístics que fomentin el senderisme, amb la creació de punts d'observació del paisatge.
-(altres)

6. Sobre els objectius de qualitat paisatgística per als paisatges del Berguedà

Com vols que siguin els paisatges del Berguedà?

(Indiqueu per cada objectiu de qualitat paisatgística si esteu d'acord o en desacord)

6.1 Objectius pels paisatges dels espais oberts

Quins paisatges agraris i forestals volem pel Berguedà?

- a) Volem uns paisatges agraris vius on es mantinguin les pastures i els conreus.
- b) Volem uns paisatges on la gestió forestal es faci amb criteris i objectius paisatgístics.
- c) Volem afavorir la dinàmica natural dels paisatges montans.
- d) Volem uns paisatges agraris protegits de les dinàmiques urbanitzadores – en sentit ampli – i del pas d'infraestructures i, per tant, no fragmentats.
- e) Volem uns paisatges agraris endreçats i gestionats per la pròpia pagesia.
- f) Volem uns paisatges agraris que mantinguin el seu caràcter.

- g) Volem uns paisatges agraris productius, en què hi hagi una vinculació entre el territori i el producte agro-ramader.
- h) Volem uns paisatges agraris no simplificats on existeixin marges, vores i bosquines intersticials.

Quins paisatges naturals volem pel Berguedà?

- a) Volem uns paisatges naturals vius, que repercutixin positivament en el territori que els acull.
- b) Volem uns paisatges naturals amb una vegetació pròpia del domini biogeogràfic que els correspon.
- c) Volem uns paisatges naturals ben gestionats, amb l'objectiu d'assolir una adequada qualitat paisatgística.
- d) Volem uns paisatges on les àrees afectades pels incendis es recuperin amb vegetació autòctona.
- e) Volem uns paisatges naturals on els indrets i/o elements ambientals més sensibles estiguin protegits.
- f) Volem uns paisatges naturals que combinin el respecte per l'evolució i la dinàmica naturals amb el manteniment del patrimoni natural i dels valors culturals associats a aquest tipus de paisatges.

Quins paisatges fluvials volem pel Berguedà?

- a) Volem uns paisatges d'aigua accessibles i que permetin el seu gaudi per part de la població.
- b) Volem uns cursos fluvials amb boscos de ribera ben conservats.
- c) Volem uns cursos fluvials que mantinguin el seu cabal ecològic, sobretot en els casos de rius regulats per preses i embassaments, o que tenen concessions de captació d'aigües.

- d) Volem una xarxa de drenatge natural del territori (rius, rieres, torrents, etc.) ben conservada i gestionada amb una vegetació i un paisatge de qualitat, de manera que desenvolupi les seves funcions ambientals i paisatgístiques.

Quins paisatges de connectivitat ecològica volem pel Berguedà?

- a) Volem uns paisatges que mantinguin la continuïtat i, per tant, que no presentin fragmentació.
- b) Volem uns espais protegits que estiguin connectats paisatgísticament i ecològicament.
- c) Volem unes infraestructures i uns creixements urbanístics que tinguin en compte la connectivitat ecològica i paisatgística del territori.
- d) Volem uns espais oberts que s'internin a les trames dels assentaments urbans.

Quines edificacions rurals aïllades en els espais oberts volem pel Berguedà?

- a) Volem unes edificacions rurals que mantinguin els elements característics de l'arquitectura tradicional de la comarca.
- b) Volem unes granges i edificacions vinculades integrades en el paisatge.
- c) Volem unes edificacions i construccions rurals aïllades que no representin un impacte visual en el paisatge.
- d) Volem unes edificacions rurals aïllades amb qualitat estètica i adequades al paisatge en què s'insereixen.
- e) Volem unes edificacions rurals aïllades que no responguin a models importats i que, en la mesura del possible, segueixin la tradició de l'hàbitat rural popular del Berguedà, tot i que sense caure en la mera repetició banal de models arquitectònics.

6.2 Objectius pels paisatges patrimonials

Quins paisatges patrimonials volem pel Berguedà?

- a) Volem uns paisatges que mantinguin i transmetin a les generacions futures llurs valors històrics i patrimonials, així com la seva herència simbòlica i immaterial.
- b) Volem uns elements amb valor històric i simbòlic que consolidin la seva presència en el paisatge i la seva influència sobre el context social i cultural de l'àmbit territorial.
- c) Volem crear rutes dels paisatges naturals i culturals del Berguedà que relacionin els atractius culturals de la comarca amb els paisatges que els envolten.
- d) Volem uns paisatges que protegeixin de forma específica els arbres d'interès monumental i on s'estableixi una àrea perimetral de protecció d'aquests arbres, senyalitzada i condicionada.

Quins paisatges patrimonials relacionats amb el Parc Fluvial de les Colònies del Llobregat volem pel Berguedà?

- a) Volem fer del Parc Fluvial de les Colònies del Llobregat un gran Parc patrimonial que sigui l'eix del nou model de desenvolupament territorial i turístic de la comarca.
- b) Volem un paisatge gestionat a partir de les propostes que s'estableixen en el Pla Director del Parc, amb participació de la ciutadania de la comarca, per tal que aquest espai fluvial de reconeguda vàlua torni a assolir, ara com a paisatge patrimonial, el caràcter dinàmic que ha estat sempre el signe d'identitat d'aquest territori.
- c) Volem un paisatge que preservi la qualitat ambiental pel conjunt del Parc Fluvial i permeti una bona convivència entre els usos residencials, d'activitat econòmica i turístics.
- d) Volem que el Parc Fluvial de les Colònies del Llobregat sigui declarat Patrimoni de la Humanitat per la UNESCO.

Quins paisatges patrimonials miners volem pel Berguedà?

- a) Volem fer del paisatge de la mineria del Berguedà un Parc patrimonial que contribueixi al model de desenvolupament territorial i turístic de la comarca.
- b) Volem recuperar la memòria històrica al voltant de l'activitat minera al Berguedà fent que els vestigis que aquesta ha deixat sobre el paisatge es puguin llegir en positiu com a trets essencials que identifiquen i distingeixen la nostra comarca.

Quines perspectives paisatgístiques volem pel Berguedà?

- a) Volem un territori que mantingui perspectives paisatgístiques de qualitat.
- b) Volem el condicionament de miradors que permetin gaudir del paisatge
- c) Volem un paisatge amb referents visuals i identitaris..

6.3 Objectius pels paisatges dels assentaments urbans residencials**Quins paisatges dels assentaments urbans residencials volem pel Berguedà?**

- a) Volem uns assentaments urbans compactes i amb fronteres nítides en el paisatge.
- b) Volem unes extensions urbanes que es dimensionin en relació al seu paisatge preexistent.
- c) Volem uns paisatges urbans compactes, amb una densitat edificatòria adequada, que permeti l'existència d'espais oberts a les trames urbanes.
- d) Volem uns paisatges urbans diversos, que admetin l'evolució arquitectònica i urbanística, tot preservant els valors paisatgístics dels teixits preexistents, de manera que s'incrementi la riquesa patrimonial global dels espais urbans.
- e) Volem uns paisatges urbans endreçats i harmònics.

Quins paisatges dels accessos als nuclis urbans volem pel Berguedà?

- a) Volem uns accessos als nuclis urbans ordenats paisatgísticament i que facilitin la transició harmònica entre els espais oberts i els paisatges urbans.
- b) Volem uns accessos que reforcin el caràcter i la identitat dels nuclis urbans als quals estan vinculats.
- c) Volem uns accessos als nuclis que utilitzin l'arbrat en la definició dels espais i en la potenciació de les perspectives urbanes.

6.4 Objectius pels paisatges associats a les infraestructures**Quins paisatges associats a les infraestructures lineals de comunicació volem pel Berguedà?**

- a) Volem unes vies de comunicació lineals que no malmetin la connectivitat paisatgística, ecològica i social del territori.
- b) Volem unes vies de comunicació lineals integrades paisatgísticament a l'entorn i amb un aspecte adequat.
- c) Volem la revegetació dels talussos amb espècies autòctones o ben adaptades a les condicions climàtiques del lloc.
- d) Volem unes vies de comunicació lineals que permetin el gaudi del paisatge pel qual transiten amb miradors i àrees d'estada condicionats.
- e) Volem una publicitat i una senyalització viària urbana que apliqui criteris de localització, de jerarquització i de tipologia adequada de senyals de forma integrada al paisatge.

Quins paisatges associats a les altres infraestructures i serveis tècnics volem pel Berguedà?

- a) Volem uns paisatges que minimitzin al màxim les interferències provocades pel pas de les esteses de línies elèctriques.

- b) Volem uns paisatges on s'excloquin les infraestructures de serveis tècnics dels trams d'interès paisatgístic preferent de les carreteres i dels llocs d'interès ambiental de les vores dels llits fluvials.

Quins paisatges associats als equipaments comunitaris volem pel Berguedà?

- a) Volem uns paisatges on els equipaments comunitaris evitin ubicar-se el paratges d'interès ambiental i paisatgístic.
- b) Volem que les orientacions i els volums de les edificacions dels equipaments comunitaris es projectin de forma que minimitzin el seu impacte en el perfil escènic dels nuclis urbans, o bé de forma que el reforci intencionadament.

6.5 Objectius pels paisatges de les activitats econòmiques**Quins paisatges on s'ubiquen activitats industrials i grans superfícies comercials volem pel Berguedà?**

- a) Volem uns polígons industrials i unes àrees de gran superfície comercial que, tant per la seva ubicació com per l'aspecte de les seves naus, no impliquin una interferència visual significativa amb l'entorn.
- b) Volem uns polígons industrials i unes àrees de gran superfície comercial que permetin la connectivitat paisatgística del territori.
- c) Volem uns polígons industrials i unes àrees de gran superfície comercial amb qualitat paisatgística intrínseca, pel que fa a les edificacions, la xarxa viària interna i les zones verdes.
- d) Volem un paisatge en que els polígons industrials i les àrees de gran superfície comercial estiguin concentrats, i no dispersos en el territori.
- e) Volem evitar que les noves localitzacions de polígons industrials i àrees de gran superfície comercial es localitzin a prop de miradors, indrets amb visibilitat i alta freqüentació.

- f) Volem que els polígons i àrees de gran superfície comercial de nova creació apliquin criteris d'integració paisatgística en relació al seu emplaçament, orientin les construccions en els llocs amb menys impacte en el perfil escènic de l'horitzó, seleccionin materials de recobriments poc reflectants i utilitzin vegetació en la seva ordenació.

6.6 Objectius pels paisatges dels espais periurbans

Quins paisatges on hi són presents les activitats extractives volem pel Berguedà?

- a) Volem eliminar les instal·lacions industrials de la mineria a cel obert que no siguin un element patrimonial que contribueix a la lectura dels vestigis d'aquesta activitat sobre el paisatge de la comarca.
- b) Volem unes pedreres que aconsegueixin uns criteris paisatgístics al llarg del seu període d'explotació.
- c) Volem unes activitats extractives que, finalitzada llur explotació, redueixin el seu impacte paisatgístic.
- d) Volem unes activitats extractives que assumeixin una funció en el paisatge de l'àmbit territorial on s'insereixin.

Quins paisatges on hi són presents els campings i altres instal·lacions turístiques volem pel Berguedà?

- a) Volem una millor integració dels campings en el paisatge a partir de l'augment de la massa arbrada dins del seu recinte i de la creació de tanques vegetals al voltant seu.
- b) Volem unes instal·lacions turístiques ben integrades en el paisatge.
- c) Volem evitar la localització indiscriminada de les àrees de dipòsit de caravanes, i que aquestes en la seva ubicació idònia s'integrin en el paisatge.

Quins paisatges on hi són presents els horts familiars volem pel Berguedà?

- a) Volem una millor ordenació i integració paisatgística dels horts familiars.

- b) Volem la eliminació de les barraques, tanques, bidons per emmagatzemar l'aigua i altres elements que proliferen de forma espontània en els horts familiars.
- c) Volem una gestió dels horts familiars amb serveis comuns, que adopti criteris d'integració ambiental i paisatgística pel seus elements construïts i de traçat parcel·lari.

7. Els paisatges del Berguedà i l'expressió de l'artista.

Quin artista actual o del passat creieu que expressa millor l'essència dels paisatges del Berguedà?.....

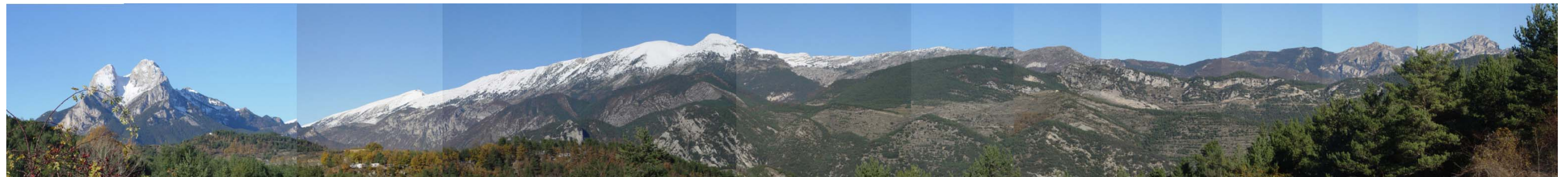
8. La mirada del fotògraf

Envieu-nos una fotografia amb el vostre paisatge preferit!

Final de la consulta

Moltes gràcies per haver participat en aquest espai d'opinió.

Convideu als vostres amics i coneguts a participar en aquest espai d'opinió sobre els paisatges del Berguedà.



CARTA DEL PAISATGE DEL BERGUEDÀ

Documents de procés
Programa de gestió dels paisatges del Berguedà

Gener 2007



Presentació

El Conveni Europeu del Paisatge, aprovat l'any 2000 a Florencia pel Consell d'Europa defineix la gestió del paisatge com: " l'acció des d'una perspectiva de desenvolupament sostenible, per tal de garantir el manteniment regular del paisatge, i per dirigir i harmonitzar els canvis provocats per processos socials, econòmics i ambientals".

La Llei 8/2005 de protecció i gestió del paisatge aprovada pel Parlament de Catalunya que segueix els principis del Conveni Europeu ja esmenta en el seu article 1 que: " la llei té per objecte el reconeixement, la protecció, la gestió i l'ordenació del paisatge". A l'article 6 sobre la tipologia d'actuacions sobre el paisatge s'esmenta que : " són actuacions de gestió del paisatge les dirigides a guiar i harmonitzar les transformacions induïdes pels processos socials, econòmics i ambientals". Per tant, la gestió del paisatge té tres grans àmbits d'actuació. El primer va dirigit al manteniment del paisatge ja que aquest és un element essencial per al benestar individual i social. El segon ha d'aconseguir harmonitzar els canvis que pot patir un paisatge amb el manteniment de la seva qualitat, i el tercer àmbit és la recuperació dels paisatges degradats.

En el decret 343/2006 del Departament de Política Territorial i Obres Públiques que desenvolupa la Llei de protecció, gestió i ordenació del paisatge es detalla que són les cartes del paisatge i s'especifica el seu contingut:

- Diagnosi de les dinàmiques del paisatge
- Definició dels objectius de qualitat paisatgística
- Elaboració d'un programa de gestió del paisatge

Ara bé, un dels principals problemes de poder dur a terme els principis del Conveni Europeu i la Llei del Paisatge és, al nostre entendre, la sectorialització de l'administració. Per exemple, en una vall de muntanya de la comarca del Berguedà és molt possible que actuïn les següents administracions:

- L'ordenació urbanística la marca el planejament municipal i, per tant, el model d'assentament de la població del territori l'estableix l'Ajuntament i està subjecte a possibles modificacions segons els canvis de l'aritmètica municipal.

- Els aprofitaments agrícoles i ramaders venen condicionats pel mercat i per les línies d'ajudes que estableixi el Departament d'Agricultura, Ramaderia i Pesca d'acord amb la Política Agrària Europea.
- Els aprofitaments forestals, cinegètics, el control de la circulació motoritzada, depenen de la normativa del Departament de Medi Ambient. Si dins d'aquesta Vall hi ha un sector qualificat com espai natural protegit, estarà sotmesa a la normativa del PEIN que també gestiona el Departament de Medi Ambient.
- Si per aquella vall passen itineraris turístics senyalitzats podem trobar-nos amb diferents senyalitzacions en funció de si la subvenció prové de la Diputació de Barcelona o del Departament de Turisme de la Generalitat.
- En darrer lloc, si per aquesta vall ha de passar una carretera la decisió de per on ha de passar i com serà la qualitat de la seva construcció dependrà del Departament de Política Territorial i Obres Públiques.

Amb aquest exemple volem il·lustrar que un dels grans problemes de la gestió del paisatge és que normalment no hi ha una visió global o holística del territori ni un únic interlocutor que coordini i controli totes les intervencions de les diferents administracions. Per tant, és molt comú que els ciutadans o els mateixos ajuntaments sentin una certa perplexitat davant els diferents ulls que els controlen o els volen ajudar.

Al nostre entendre, aquesta és la realitat del Berguedà i de Catalunya i, per tant, un dels grans reptes de cara a la gestió del paisatge és intentar superar l'atomitzada realitat administrativa. Creiem que existeixen varies fórmules per intentar resoldre aquesta fragmentària i sectorial situació. Una opció seria crear a nivell de comarca una Oficina del Paisatge (Programa 1) que impulsada pel Consell Comarcal seria l'ens encarregat de fomentar les accions previstes en els programes de gestió del paisatge a partir de:

- La simple coordinació entre les diferents administracions i els agents socials. Aquesta coordinació podria tenir un marc estable de trobada a partir de la creació de la Comissió del Paisatge del Berguedà.
- La redacció de programes de millora del paisatge per cercar fons en institucions catalanes, espanyoles o europees.

- Promoure programes de sensibilització dels paisatges del Berguedà pensats per la població de la comarca.

Finalment, cal tenir present que, segons el Pla Territorial de les Comarques Centrals, un dels seus objectius relatius a la protecció dels espais oberts és: " protegir la pluralitat dels paisatges naturals i culturals". Sobre aquesta temàtica el Pla¹ esmenta que: " En un paisatge tan antropitzat com el de Catalunya, la consideració de l'agricultura i les pràctiques ramaderes i forestals tradicionals, com a factors conformadors de paisatge, serà primordial, com també ho serà la reorientació, en la mesura del possible, d'aquelles formes intensives de ramaderia i agricultura que constitueixen, avui, algunes de les amenaces més importants per a la qualitat del paisatge cultural"

Aquest darrer document de procés anomenat Programa de Gestió dels paisatges del Berguedà ha estat dividit en dos blocs:

1. Els Programes de gestió dels paisatges agraris i forestals del Berguedà

(elaborats per l'equip coordinat per en Josep Gordi)

2. Els Programes de gestió dels paisatges urbans i periurbans del Berguedà

(elaborats per l'equip coordinat per l'Albert Cortina)

Com ja hem assenyalat en alguna altra document, el Programa de Gestió del Paisatge es l'instrument que concreta quines accions específiques caldrà emprendre per part dels diferents agents – i de forma coordinada- per tal d'assolir els objectius de qualitat definits per la Carta del Paisatge. Aquest Program fixa les actuacions i la seva temporització. Assigna les responsabilitat de cada part, selecciona els instruments d'acció i determina els mitjans i les fons i recursos economics per assolir els objectius.

En definitiva, el Programa de gestió fixa les estratègies i les accions específiques per a garantir l'assoliment dels objectius de la Carta del Paisatge fixats a través del procés participatiu.

En l'elaboració del Programa de Gestió del Paisatge s'han tingut en compte cadascun dels següents aspectes:

1. La concreció de les estratègies generals a seguir per a l'assoliment dels diversos Objectius de qualitat paisatgística establerts a la Carta.

2. La determinació de les actuacions específiques per assolir els objectius.
3. La determinació de les actuacions prioritàries de millora del paisatge en àmbits paisatgísticament degradats.
4. La promoció de projectes pilot de millora del paisatge
5. L'assignació de responsabilitats a cadascuna de les entitats signatàries de la Carta segons els compromisos establerts.
6. L'establiment d'un calendari d'accions i d'assoliment dels compromisos acordats per cadascuna de les parts.
7. L'estimació de mitjans i recursos econòmics amb proposició de línies de recerca de finançament (fons i ajuts existents, captació de patrocinadors, incentius fiscals, etc.)

Abans de començar a desgranar els programes de gestió dels paisatges del Berguedà, volem manifestar el nostre agraïment a totes aquelles persones que han expressat la seva opinió i que en algunes ocasions han inspirat la redacció d'algunes línies d'acció. En primer lloc a l'Imma Espel del Consell Comarcal del Berguedà pels seus comentaris i suggeriments. En segon lloc, al director del Parc Natural del Cadí – Moixeró Jordi Garcia Petit, a l'Enginyer Forestal de la comarca Miguel Angel Sobrino, al representant del DARP Josep Prat, a Xavier Campillo i a la Rosa Serra, a Lourdes Feixa, cap de servei d'acció comarcal, a Cinto Hom, cap de servei de paisatge i finalment a la inestimable ajuda realitzada per Jaume Busquets, subdirector general de paisatge i acció territorial de la Generalitat de Catalunya en la concreció de les **Línees d'actuació prioritàries per avançar en el desenvolupament de la Carta del Paisatge del Berguedà.**

¹ Pla Territorial Comarques Centrals. www.gwncat/dptop/plans

ÍNDEX

I. Els Programes generals de gestió del paisatge al Berguedà	05	III. Els Programes de gestió dels paisatges urbans i periurbans del Berguedà	36
Programa 1. Constitució de la Comissió del Paisatge del Berguedà	05	A. Programes de gestió del paisatge respecte als nuclis urbans existents	
Programa 2. Creació de la Oficina tècnica comarcal del paisatge	06	Programa 1. Llançament d'una campanya de protecció i millora del paisatge Urbà entesa com un instrument eficaç de política de gestió del paisatge	36
Programa 3. Formulació i redacció de la Ordenança del Paisatge tipus per a la comarca del Berguedà	07	Programa 2. Implementació una línia d'ajuts i subvencions als ciutadans per que Puguin actuar en el manteniment i millora del paisatge urbà	38
Programa 4. Delimitació de zones d'especial dinamització del paisatge	08	Programa 3. Cercar el patrocini de les empreses i les entitats financeres per la Execució de les polítiques de millora del paisatge urbà	40
Programa 5. Creació d'un Fons per a la conservació i gestió dels paisatges del Berguedà	09	Programa 4. Rehabilitació de les façanes, terrats i coberts dels edificis	42
Programa 6. Signatura de Convenis de Gestió del Paisatge	10	Programa 5. Agençament de parets mitgeres	43
II. Els Programes de gestió dels paisatges agrícoles i forestals del Berguedà	12	Programa 6. Renovació de la imatge exterior dels establiments comercials	45
Programa 1. Manteniment de les pastures de l'Alt Berguedà	14	Programa 7. Endreçament d'espais lliures d'ús privat i transparència visual de Tanques opaques	46
Programa 2. La introducció de millores paisatgístiques a l'agricultura del Berguedà	17	Programa 8. Adequació al paisatge urbà dels elements d'aïllament tèrmic i acústic	47
Programa 3. La introducció de criteris paisatgístics en la gestió forestal	22	Programa 9. Integració paisatgística dels elements per a la supressió de traveses i barreres arquitectòniques	48
Programa 4. La gestió dels espais cremats del Baix Berguedà	24	Programa 10. Substitució i unificació d'antenes de recepció de radio, televisió i telefonia mòbil	49
Programa 5. El manteniment i la recuperació dels camins com un actiu del paisatge	26	Programa 11. Ordenació i recol.locació d'aparells d'aire condicionat	51
Programa 6. La millora dels paisatges fluvials	27	Programa 12. Naturalització extensiva de superfícies d'edificis i construccions	52
Programa 7. La integració paisatgística de les activitats turístiques	28	Programa 13. Integració paisatgística dels elements de foment de la sostenibilitat	52
Programa 8. La integració paisatgística de les granges i dels edificis annexos de les masies	29	Programa 14. Integració paisatgística de les zones verdes i parcs urbans	53
Programa 9. Eliminació de les barraques, tanques i altres elements dels horts familiars	30	Programa 15. Integració paisatgística dels diferents elements a les entrades dels municipis	54
Programa 10. Creació de rutes dels paisatges naturals i culturals del Berguedà	35	Programa 16. Utilització de la publicitat exterior en els nuclis urbans com a instrument de patrocini per a la millora del paisatge urbà	55
Programa 11. Creació d'una xarxa de punts d'aturada al costat de les carreteres pensada per gaudir del paisatge	29	Programa 17. Redacció de guies de paisatge urbà	57
		Programa 18. Disseny de rutes del paisatge urbà	61

Programa 19. Delimitació de zones d'especial dinamització del paisatge urbà (ZEDPU)	65	Programa 9. Integració paisatgística de les tanques dels polígons o sectors	88
Programa 20. Elaboració del Catàleg d'elements d'interès paisatgístic	67	Programa 10. Integració dels elements publicitaris i de senyalització en els polígons i sectors a partir d'uns criteris unitaris de regulació	89
Programa 21. Desenvolupament de projectes de suport als programes d'intervenció Sobre el paisatge urbà	69	Programa 11. Integració paisatgística de les infraestructures tècniques	90
B. Programes de gestió del paisatge respecte al creixements urbans		D. Programes de gestió del paisatge respecte a determinats usos periurbans	
Programa 1. Potenciar el creixement urbà a partir de la continuïtat de les trames Urbanes dels nous sectors de creixement amb les trames urbanes existents	75	Programa 1. Integració paisatgística dels horts familiars urbans i periurbans	92
Programa 2.. Soterrament progressiu de les línies elèctriques i telefòniques aèries en els nous sectors urbans	77	Programa 2. Integració paisatgística dels elements de recollida de residus urbans	93
C. Programes de gestió del paisatge respecte als polígons industrials i sectors d'activitat econòmica		Programa 3. Integració paisatgística de les activitats extractives	95
Programa 1. Implantació dels polígons industrials i sectors d'activitat econòmica amb una mínima alteració de la topografia del paisatge de l'entorn	78	E. Programes de gestió del paisatge respecte a determinats usos periurbans	
Programa 2. Regular la volumetria del polígon o instal.lació d'activitat econòmica A les condicions de l'entorn, dels factors visuals i d'integració paisatgística	79	Programa 1. Incorporació dels criteris paisatgístics en el disseny de la xarxa viària	96
Programa 3. Analitzar la visibilitat d'un polígon o sector d'activitat econòmica per Aplicar mesures d'integració paisatgística i augmentar el valor i qualitat de l'entorn	80	Programa 2. Condicionament de talussos de la xarxa viària	97
Programa 4. Tractament cromàtic dels elements que formen part del polígon Industrial o sector d'activitat econòmica	82	Programa 3. Integració paisatgística de les rotondes	98
Programa 5. Tractament coherent i acurat de la xarxa d'espais verds mitjançant l'ús adequat dels seus elements per a millorar la integració paisatgística dels polígons industrials i sectors d'activitat econòmica	83	Programa 4. Integració paisatgística dels elements específics per a les vores de les vies	99
Programa 6. Potenciar la composició acurada de les edificacions dels polígons i sectors	84	Programa 5. Incorporació a la xarxa viària de la comarca d'una xarxa de miradors i punts d'observació del paisatge	102
Programa 7. Tractament acurat dels espais lliures d'interior de parcel.la	86	4. Línies d'actuació prioritàries per avançar en el desenvolupament de la Carta del Paisatge del Berguedà	
Programa 8. Manteniment d'un criteri unitari en l'ús d'elements d'urbanització dels vials del polígon o sector i utilització de la vegetació com a element de qualitat	87	104	
		QUADRE:	
		Resum dels programes i línies d'actuació per a la gestió dels paisatges del Berguedà	
		105	

CARTA DEL PAISATGE DEL BERGUEDÀ
PROGRAMA DE GESTIÓ DELS PAISATGES DEL BERGUEDÀ

I. - PROGRAMES GENERALS DE GESTIÓ DELS PAISATGES DEL BERGUEDÀ

CODI		PROGRAMA
		Línies d'actuació
1.		CONSTITUCIÓ DE LA COMISSIÓ MIXTA DEL PAISATGE DE LA COMARCA DEL BERGUEDÀ
	1.1	Constituir la Comissió del Paisatge del Berguedà
	1.2	Desenvolupar les funcions de la Comissió del Paisatge del Berguedà
2.		CREACIÓ DE L'OFICINA TÈCNICA COMARCAL DEL PAISATGE
	2.1	Crear l'Oficina tècnica del paisatge
	2.2	Cercar fons de finançament per a les actuacions de gestió del paisatge
	2.3	Promoure actuacions de sensibilització del paisatge a la comarca del Berguedà
	2.4	Crear un Premi anual a la millor actuació en la gestió dels paisatges del Berguedà

	2.5	Desenvolupar altres funcions que se li assignin.
3.		REDACCIÓ D'UNA ORDENANÇA DEL PAISATGE
	3.1	Elaboració d'una Ordenança del Paisatge tipus per a la comarca del Berguedà
	3.2	Adaptació de l'Ordenança del Paisatge tipus a cada municipi de la comarca
4.		DELIMITACIÓ DE ZONES D'ESPECIAL DINAMITZACIÓ DEL PAISATGE (ZEDP)
	4.1	Declaració de zones d'especial dinamització del paisatge.
	4.2	Execució de " projectes pilot" per a la dinamització i millora del paisatge amb la complicitat del sector privat.
5.		CONSTITUCIÓ D'UN FONS PER A LA CONSERVACIÓ I GESTIÓ DELS PAISATGES DEL BERGUEDÀ
	5.1	Realització d'un dictamen que analitzi la viabilitat jurídica de constituir un Fons per a la conservació i gestió dels paisatges del Berguedà
	5.2	Constitució del Fons per a la conservació i gestió dels paisatges del Berguedà
6.		SIGNATURA DE CONVENIS DE GESTIÓ DEL PAISATGE
	6.1	Assolir acords pel desenvolupament i execució dels programes específics i línies d'actuació del Programa de Gestió de la Carta del Paisatge.
	6.2	Formalitzar els Convenis de Gestió del Paisatge

II.- PROGRAMES DE GESTIÓ DELS PAISATGES AGRARIS I FORESTALS DEL BERGUEDA		
CODI	PROGRAMA	Línies d'actuació
1.	MANTENIMENT DE LES PASTURES DE L'ALT BERGUEDA	
1.1	Mantenir reunions amb els ramaders que utilitzen les pastures per valorar la introducció de millores paisatgístiques.	
1.2	Promoció de la vedella i del seu paisatge conjuntament amb els Ramaders de Muntanya del Berguedà	
2.	INTRODUCCIÓ DE MILLORES PAISATGÍSTIQUES A L'AGRICULTURA DEL BERGUEDA	
2.1	Mantenir reunions amb els agricultors per debatre la necessitat d'introduir millores paisatgístiques a l'activitat agrària.	
2.2	Mantenir els marges com elements que fomenten la biodiversitat i la riquesa paisatgística	
2.3	Crear una masia-museu que funcioni en la seva doble vessant de museu de la masia i d'explotació agrària i ramadera.	
3.	INTRODUCCIÓ DE CRITERIS PAISATGÍSTICS EN LA GESTIÓ FORESTAL	
3.1	Afavorir les rouredes i les fagedes	
3.2	Redactar plans de gestió forestal (PTGMF o Projectes d'Ordenació) a nivell de vall o massis muntanyós per intentar integrar i aplicar criteris paisatgístics.	

3.3	Plantar arbres al costat de les pistes forestals o carreteres que generen una clara cicatriu al paisatge.
3.4	Crear itineraris forestals i punts d'observació del paisatge des d'un arbre.
3.5	Crear àrees de lleure dins dels espais forestals.
4.	GESTIÓ DELS ESPAIS CREMATS DEL BAIX BERGUEDA
4.1	Promoure treballs de seleccions de tanys per afavorir el creixement dels alzinars i rouredes.
4.2	Promoure la regeneració d'espais forestals en aquelles zones on la regeneració natural no ha funcionat.
4.3	Establir àrees de rompuda per diversificar el paisatge.
4.4	Fomentar el manteniment de la xarxa de camins.
4.5	Crear punts d'observació de paisatges dins la xarxa de punts d'observació del paisatge.
5.	MANTENIMENT I LA RECUPERACIÓ DELS CAMINS COM UN ACTIU DEL PAISATGE
5.1	Evitar l'asfaltat generalitzat dels camins
5.2	Evitar la construcció de tanques publicitàries al costat dels camins.
5.3	Crear una xarxa de punts d'aturada per observar i aprendre a interpretar el paisatge
5.4	Unificar la senyalització
6.	MILLORA DELS PAISATGES FLUVIALS

	6.1	Conservar i recuperar els boscos de ribera.
	6.2	Promoure la creació de camins fluvials
	6.3	Crear materials de divulgació per divulgar els atributs naturals i culturals dels paisatges fluvials
7.		INTEGRACIÓ PAISATGÍSTICA DE LES ACTIVITATS TURÍSTIQUES
	7.1	Millorar la integració dins del paisatge dels càmpings i altres instal·lacions turístiques
	7.2	Restaurar correctament les masies destinades en exclusiva a residències rurals.
8.		INTEGRACIÓ PAISATGÍSTICA DE LES GRANGES I DELS EDIFICIS ANNEXOS DE LES MASIES
	8.1	Integrar les granges i els edificis annexos a partir de la creació de tanques d'arbres, de pintar parets i teulades amb colors més adients amb el paisatge
	8.2	Promoure la substitució de la uralita de les teulades en els edificis annexos de les masies.
	8.3	Endreçar els espais que envolten la masia.
9.		ELIMINACIÓ DE LES BARRAQUES, TANQUES I ALTRES ELEMENTS DELS HORTS FAMILIARS
	9.1	Crear espais alternatius per reubicar els horts familiars per tal que tinguin serveis comuns i poder netejar els espais.
10.		CREACIÓ DE RUTES DELS PAISATGES NATURALS I CULTURALS DEL BERGUEDÀ
	10.1	Crear rutes i materials que relacionin els atractius culturals de la comarca amb els paisatges que els envolten.
	10.2	Crear rutes i materials que relacionin els atractius naturals de la comarca amb els paisatges que els envolten.

	10.3	Crear rutes paisatgístiques.
	10.4	Crear una xarxa de miradors del paisatge.
11.		CREACIÓ D'UNA XARXA DE PUNTS D'ATURADA AL COSTAT DE LES CARRETERES PENSADA PER GAUDIR DEL PAISATGE.
	11.1	Crear una xarxa de punts d'aturada al costat de les carreteres.
III.- PROGRAMES DE GESTIÓ DELS PAISATGES URBANS I PERIURBANS DEL BERGUEDÀ		
A.	PROGRAMES DE GESTIÓ DEL PAISATGE RESPECTE ALS NUCLIS URBANS EXISTENTS	
CODI	PROGRAMA	
	Línies d'actuació	
1.	LLANÇAMENT D'UNA CAMPANYA DE PROTECCIÓ I MILLORA DEL PAISATGE URBÀ ENTESA COM UN INSTRUMENT EFICAÇ DE POLÍTICA DE GESTIÓ DEL PAISATGE	
	1.1	Llançament de campanyes de protecció i millora del paisatge urbà als municipis del Berguedà.
	1.2	Concebre la campanya com un instrument integrador de la política de paisatge urbà del municipi
	1.3	Aconseguir la complicitat de la societat civil pel paisatge urbà
	1.4	Crear un comissionat d'alcaldia o una Agència del paisatge urbà

2.		IMPLEMENTAR UNA LÍNIA D'AJUTS I SUBVENCIONS ALS CIUTADANS PERQUE PUGUIN ACTUAR EN EL MANTENIMENT I MILLORA DEL PAISATGE URBÀ.
	2.1	Creació d'una normativa per regular el procediment de concessió als ciutadans dels ajuts i subvencions als ciutadans.
	2.2	Implementació d'ajuts econòmics a través d'exempcions fiscals i subvencions
3.		CERCAR EL PATROCINI DE LES EMPRESES I LES ENTITATS FINANCERES PER L'EXECUCIÓ DE LES POLÍTIQUES DE MILLORA DEL PAISATGE URBÀ
	3.1	Implicar a la iniciativa privada en la rehabilitació i dinamització del paisatge urbà.
	3.2	Estimular les diferents formes de patrocini respecte a la millora del paisatge urbà
	3.3	Signar protocols i convenis de patrocini amb les empreses i les entitats financeres per a la rehabilitació i dinamització del paisatge urbà.
4.		REHABILITACIÓ DE FAÇANES, TERRATS I COBERTES DELS EDIFICIS
	4.1	Rehabilitar les façanes dels edificis
	4.2	Rehabilitar els terrats i les cobertes dels edificis
5.		AGENÇAMENT DE PARETS MITGERES
	5.1	Agencar les parets mitgeres per tal de resoldre els problemes d'humitats i de distorsió estètica amb el paisatge urbà que envolta l'edifici.
	5.2	Recobrir amb elements vegetals les mitgeres
6.		RENOVACIÓ DE LA IMATGE EXTERIOR DELS ESTABLIMENTS COMERCIALS
	6.1	Conscienciació de la necessitat d'ordenar la imatge externa dels establiments comercials

	6.2	Aprovació d'una normativa que fixi les condicions dels identificadors de les botigues.
7.		ENDREÇAMENT D'ESPAIS LLIURES D'ÚS PRIVAT I TRANSPARÈNCIA VISUAL DE TANQUES OPAQUES
	7.1	Conscienciació de la necessitat d'endreçar els jardins de titularitat privada
	7.2	Establir les condicions per tal que els propietaris rebin l'ajut o subvenció per millorar els espais lliures d'ús privat.
8.		ADEQUACIÓ AL PAISATGE URBÀ DELS ELEMENTS D'AÏLLAMENT TÈRMIC I ACÚSTIC
	8.1	Conscienciació a les activitats econòmiques i als veïns de la necessitat d'integrar paisatgísticament els elements d'aïllament tèrmic i acústic dels edificis.
	8.2	Incentivar el fet que les activitats productores de soroll i vibracions adequin les seves instal·lacions tenint en compte criteris d'integració paisatgística.
	8.3	Incentivar el fet que els veïns segueixin criteris d'integració paisatgística en la instal·lació d'elements d'aïllament tèrmic i acústic dels buits arquitectònics existents en els edificis privats.
9.		INTEGRACIÓ PAISATGÍSTICA DELS ELEMENTS PER A LA SUPRESSIÓ DE TRAVES I BARRERES ARQUITECTÒNIQUES.
	9.1	Integrar paisatgísticament els elements per a la supressió de barreres arquitectòniques en els espais públics.
	9.2	Integrar paisatgísticament els elements per a la supressió de barreres arquitectòniques en els edificis i establiments.
10.		SUBSTITUCIÓ I UNIFICACIÓ D'ANTENES DE RECEPCIÓ DE RÀDIO, TELEVISIÓ I TELEFONIA MÒBIL.

	10.1	Integrar paisatgísticament les antenes en els terrats i els balcons dels edificis
	10.2	Unificar totes les antenes individuals d'un edifici en una de col·lectiva situada al lloc que estigui més privat de vistes.
	10.3	Actuar disciplinàriament contra les antenes parabòliques situades als balcons i finestres.
11.		ORDENACIÓ I RECOLOCACIÓ D'APARELLS D'AIRE CONDICIONAT
	11.1	Integrar paisatgísticament els aparells d'aire condicionat en els edificis.
	11.2	Redactar una normativa específica dins l'ordenança municipal corresponent
12.		NATURALITZACIÓ EXTENSIVA DE SUPERFÍCIES D'EDIFICIS I CONSTRUCCIONS
	12.1	Introduir la vegetació dins les ciutats i pobles del Berguedà
	12.2	Utilitzar plantes autòctones i de baix manteniment
13.		INTEGRACIÓ PAISATGÍSTICA DELS ELEMENTS DE FOMENT DE LA SOSTENIBILITAT
	13.1	Integrar paisatgísticament les plaques solars sobre els edificis privats
	13.1	Eliminar els dipòsits obsolets d'aigua de caràcter comunitari.
14.		INTEGRACIÓ PAISATGÍSTICA DE LES ZONES VERDES I PARCS URBANS
	14.1	Utilitzar l'arbrat en la definició dels espais lliures i en la potenciació de les perspectives urbanes.
	14.2	Seleccionar preferentment espècies vegetals autòctones o ben adaptades a les condicions climàtiques de la comarca.
	14.3	Seleccionar un tipus de mobiliari urbà atenent a criteris funcionals, de

		contemporaneïtat i de qualitat en el disseny.
15.		INTEGRACIÓ PAISATGÍSTICA DELS DIFERENTS ELEMENTS A LES ENTRADES DELS MUNICIPIS
	15.1	Establir unes fronteres urbanes nítides amb els espais rurals adjacents
	15.2	Integrar paisatgísticament els contenidors d'escombreries i residus urbans
	15.3	Potenciar la plantació de fileres d'arbres a les entrades dels pobles i ciutats del Berguedà.
	15.4	Habilitar àrees d'aparcament pròximes a les entrades als nuclis urbans
	15.5	Racionalitzar i homogeneïtzar la senyalització viària urbana
	15.6	Ordenar la publicitat a les entrades als nuclis urbans, suprimint els rètols publicitaris de gran impacte
16.		UTILITZACIÓ DE LA PUBLICITAT EXTERIOR EN ELS NUCLIS URBANS COM A INSTRUMENT DE PATROCINI PER A LA MILLORA DEL PAISATGE URBÀ
	16.1	Utilitzar les lones d'obra com a suport de publicitat per tal d'obtenir una compensació econòmica a favor del paisatge urbà.
	16.2	Autoritzar un ús temporal de les parets mitgeres i dels anuncis lluminosos com a suport publicitari endreçat.
	16.3	Redactar una normativa per l'ús de la publicitat exterior, dins l'Ordenança de paisatge.
17.		REDACCIÓ DE GUIES DE PAISATGE URBÀ
	17.1	Redacció de Guies de Paisatge Urbà
	17.2	Redacció de la Guia cromàtica del municipi

	17.3	Redacció de la Guia d'identificadors comercials del municipi
	17.4	Redacció de la Guia d'identificadors urbans del municipi,
	17.5	Redacció de la Guia de dotacions de l'edificació del municipi.
18.		DISSENY DE RUTES DEL PAISATGE URBÀ
	18.1	Posar en valor i evidenciar les trames i els factors comuns que relaciones els diferents elements patrimonials urbans del municipi.
	18.2	Editar una guia i un plànol de les rutes paisatgístiques del municipi.
	18.3	Dissenyar un logotip de la ruta paisatgística que es vulgui promocionar.
19.		DELIMITACIÓ DE ZONES D'ESPECIAL DINAMITZACIÓ DEL PAISATGE URBÀ (ZEDPU)
	19.1	Declarar zones d'especial dinamització del paisatge urbà (ZEDPU) allà on es vulguin concentrar les polítiques de paisatge
	19.2	Executar " projectes pilot " per a la dinamització i millor del paisatge urbà.
	19.3	Utilitzar instruments de comunicació i màrqueting per divulgar les actuacions a les ZEDPU.
	19.4	Implicar a la iniciativa privada i als veïns en la execució de les ZEDP
20.		ELABORACIÓ DEL CATÀLEG D'ELEMENTS D'INTERÈS PAISATGÍSTIC
	20.1	Redactar i aprovar Catàlegs d'elements d'interès paisatgístic en els municipis del Berguedà.
	20.2	Recuperar la memòria històrica dels elements d'interès paisatgístic

	20.3	Editar un llibre que reculli l'inventari dels elements d'interès paisatgístic del municipi.
21.		DESENVOLUPAMENT DE PROJECTES DE SUPORT ALS PROGRAMES D'INTERVENCIÓ SOBRE EL PAISATGE URBÀ
	21.1	Convocatòria de concursos de fotografia, de pintura o de qualsevol altre suport audiovisual o plàstic sobre el paisatge urbà.
	21.2	Implicació dels artistes, escriptors, músics, arquitectes i altres professionals dels medis audiovisuals i publicitaris en la interpretació contemporània i divulgació del paisatge urbà dels pobles i ciutats del Berguedà.
B.		PROGRAMES DE GESTIÓ DEL PAISATGE RESPECTE ALS CREIXEMENTS URBANS
CODI		PROGRAMA Línies d'actuació
1.		POTENCIAR EL CREIXEMENT URBÀ A PARTIR DE LA CONTINUÏTAT DE LES TRAMES URBANES DELS NOUS SECTORS DE CREIXEMENT AMB LES TRAMES URBANES PREEXISTENTS
	1.1	Limitar els sectors urbans destinats a creixements amb cases en fileres i amb cases unifamiliars
	1.2	Potenciar la casa urbana entre mitgeres com a model característic dels nuclis urbans
	1.3	Ampliar la oferta de plurihabitatges de baixa o mitjana alçada d'acord amb la seva ubicació en els sectors urbans específics
2.		SOTERRAMENT PROGRESSIU DE LES LINIES ELÈCTRIQUES I TELEFÒNIQUES AÈRIES EN ELS NOUS SECTORS URBANS
	2.1	Procedir al soterrament progressiu de les línies elèctriques i telefòniques aèries en els nous sectors de creixement.

C.		PROGRAMES DE GESTIÓ DEL PAISATGE RESPECTE ALS POLÍGONS INDUSTRIALS I SECTORS D'ACTIVITAT ECONÒMICA
CODI	PROGRAMA	
	Línies d'actuació	
1.	IMPLANTACIÓ DELS POLÍGONS INDUSTRIALS I SECTORS D'ACTIVITAT ECONÒMICA AMB UNA MÍNIMA ALTERACIÓ DE LA TOPOGRÀFIA I DEL PAISAGE DE L'ENTORN	
	1.1	Per a l'adequada localització de polígon industrial o sector d'activitat econòmica, preveure la seva adaptació topogràfica.
	1.2	Regular normativament en el planejament urbanístic les condicions d'atalussament
	1.3	Evitar els punts més visibles per reduir els impactes visuals de les instal·lacions industrials i d'activitat econòmica.
	1.4	Utilitzar la topografia com a recurs integrador minimitzant els moviments de terres
2.	REGULAR LA VOLUMETRÍA DEL POLÍGON O INSTAL·LACIÓ D'ACTIVITAT ECONÒMICA A LES CONDICIONS DE L'ENTORN, DELS FACTORS VISUALS I D'INTEGRACIÓ PAISATGÍSTICA	
	2.1	Definir els components volumètrics del polígon industrial o instal·lacions d'activitat econòmica
	2.2	Regular la volumetria en funció de factors visuals
	2.3	Utilitzar el cromatisme per alleugerir la presència de les edificacions
	2.4	Utilitzar la vegetació en el perímetre del volum global del polígon
3.	ANALITZAR LA VISIBILITAT D'UN POLÍGON O SECTOR D'ACTIVITAT ECONÒMICA PER APLICAR MESURES D'INTEGRACIÓ PAISATGÍSTICA I AUGMENTAR EL VALOR I QUALITAT	

		DE L'ENTORN
	3.1	Elaborar estudis de visibilitat
	3.2	Integrar el polígon o sector d'activitat econòmica en l'estructura del paisatge
	3.3	Ordenar el polígon industrial i el sector d'activitat econòmica en funció del grau de visibilitat
	3.4	Integrar la vegetació en el disseny del polígon industrial o sector d'activitats econòmiques
4.	TRACTAMENT CROMÀTIC DELS ELEMENTS QUE FORMEN PART DEL POLÍGON INDUSTRIAL O SECTOR D'ACTIVITAT ECONÒMICA	
	4.1	Incorporació en l'Ordenança de paisatge una regulació normativa o uns criteris bàsics de definició cromàtica dels polígons industrials i sectors d'activitat econòmica
	4.2	Considerar l'arquitectura i el cromatisme de manera integral
5.	TRACTAMENT COHERENT I ACURAT DE LA XARXA D'ESPais VERDS MITJANÇANT L'ÚS ADEQUAT DELS SEUS ELEMENTS PER A MILLORAR LA INTEGRACIÓ PAISATGÍSTICA DELS POLÍGONS INDUSTRIALS I SECTORS D'ACTIVITAT ECONÒMICA	
	5.1	Concebre els espais verds com a elements vertebradors dels polígons i sectors
	5.2	Conservar els espais de valor ambiental
	5.3	Preveure un pla de gestió i manteniment dels espais verds del polígon o sector
6.	POTENCIAR LA COMPOSICIÓ ACURADA DE LES EDIFICACIONS DELS POLÍGONS I SECTORS	
	6.1	Concebre els projectes d'urbanització i els projectes arquitectònics unitàriament

	6.2	Integrar els elements productius singulars en el conjunt edificat
	6.3	Ordenar la presència d'elements publicitaris i identificatius
7.		TRACTAMENT ACURAT DELS ESPAIS LLIURES D'INTERIOR DE PARCEL·LA
	7.1	Establir uns criteris i una regulació dels espais interiors de parcel·la pel que fa a usos admissibles i formalització.
	7.2	Cal evitar que qualsevol lloc es pugui convertir en àrea improvisada d'emmagatzematge
	7.3	Concentrar les edificacions auxiliars o singulars integrant-les a l'edificació principal
8.		MANTENIR UN CRITERI UNITARI EN L'ÚS D'ELEMENTS D'URBANITZACIÓ DELS VIALS DEL POLÍGON O SECTOR I UTILITZAR LA VEGETACIÓ COM A ELEMENT DE QUALITAT
	8.1	Harmonitzar el tractament dels vials amb els trets propis de l'emplaçament del polígon o sector
	8.2	Proporcionar una imatge coherent al conjunt dels vials
	8.3	Utilitzar la vegetació com a element de qualitat del polígon o sector
	8.4	Projectar els accessos als polígons de forma coherent amb la resta del polígon o sector
	8.5	Ordenar els espais específics per aparcament amb agrupacions arbòries i vinculats als recorreguts per a vianants
9.		INTEGRAR PAISATGÍSTICAMENT LES TANQUES DELS POLÍGONS O SECTORS
	9.1	Mantenir la unitat formal de les tanques
	9.2	Utilitzar tanques transparents senzilles i discretes i reduir les tanques opaques

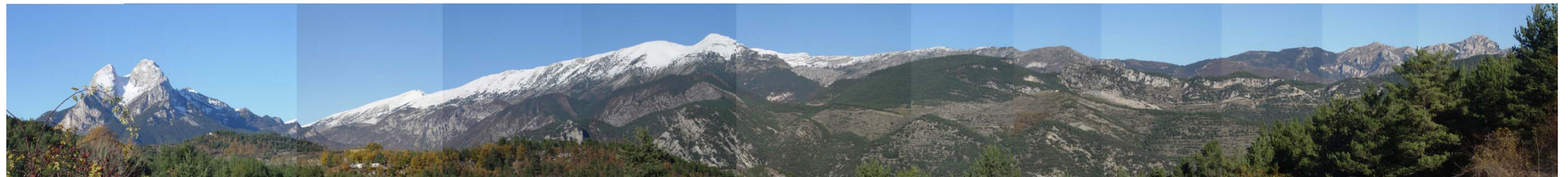
	9.3	Emprar la vegetació d'acompanyament o com a material únic en la construcció de les tanques
10.		INTEGRAR ELS ELEMENTS PUBLICITARIS I DE SENYALITZACIÓ EN ELS POLÍGONS I SECTORS A PARTIR D'UNS CRITERIS UNITARIS DE REGULACIÓ
	10.1	Definir uns criteris reguladors i unitaris per la localització, mida, cromatisme i il·luminació dels panells publicitaris i la senyalètica
	10.2	Integrar la publicitat en els elements construïts
	10.3	Homogeneïtzar la senyalització
11.		INTEGRAR PAISATGÍSTICAMENT LES INFRAESTRUCTURES TÈCNiques
	11.1	Soterrar les línies elèctriques que afectin negativament la imatge del paisatge
	11.2	Dissenyar construccions tècniques de qualitat
	11.3	Adequar paisatgísticament els entorns de les depuradores
	11.4	Disminuir l'impacte visual dels dipòsits d'aigua
D,		PROGRAMES DE GESTIÓ DEL PAISATGE RESPECTE A DETERMINATS USOS PERIURBANS
CODI		PROGRAMA Línies d'actuació
1.		INTEGRACIÓ PAISATGÍSTICA DELS HORTS FAMILIARS URBANS I PERIURBANS
	1.1	Signar convenis de gestió del paisatge en determinats àmbits d'hortos familiars urbans i periurbans dins del Parc Fluvial de les Colònies del Llobregat

	1.2	Redactar Plans especials urbanístics per a la ordenació dels àmbits d'horts urbans i periurbans i Plans de gestió d'usos
	1.3	Eliminació dels horts marginals i il·legals
2.		INTEGRACIÓ PAISATGÍSTICA DELS ELEMENTS DE RECOLLIDA DELS RESIDUS URBANS
	2.1	Integrar els contenidors i altres elements de recollida dels residus urbans
3.		INTEGRACIÓ PAISATGÍSTICA DE LES ACTIVITATS EXTRACTIVES
	3.1	Desenvolupar els plans i programes de restauració paisatgística de les àrees afectades per activitats extractives
	3.2	Excloure els espais amb algun tipus de protecció de la concessió de noves llicències d'exploració
E.		PROGRAMES DE GESTIÓ DEL PAISATGE RESPECTE A LES INFRAESTRUCTURES VIÀRIES
CODI		PROGRAMA Línies d'actuació
1.		INCORPORACIÓ DELS CRITERIS PAISATGÍSTICS EN EL DISSENY DE LA XARXA VIÀRIA
	1.1	Incloure l'avaluació de l'impacte paisatgístic en els estudis d'impacte de les infraestructures viàries i en els projectes d'urbanització i obres
	1.2	Dur a terme projectes de restauració paisatgística a les àrees afectades per les infraestructures viàries
2.		CONDICIONAMENT DE TALUSSOS DE LA XARXA VIÀRIA

	2.1	Condicionament de talussos per evitar fenòmens erosius
	2.2	Revegetació dels talussos amb espècies autòctones o ben adaptades a les condicions climàtiques del lloc
3.		INTEGRACIÓ PAISATGÍSTICA DE LES ROTONDES
	3.1	Redactar un Catàleg indicatiu amb propostes i recomanacions sobre el tractament de les rotondes a la comarca
	3.2	Dissenyar els interiors de les rotondes des de una visió coherent amb l'entorn i amb la imatge que es vol donar del municipi
4.		INTEGRACIÓ PAISATGÍSTICA DELS ELEMENTS ESPECÍFICS PER A LES VORES DE LES VIES
	4.1	Elaborar un Catàleg de mobiliari urbà específic per a les vores de les carreteres amb recomanacions sobre tipologies alternatives i coherents amb el paisatge de la comarca
	4.2	Substituir els elements metàl·lics de seguretat per elements de fusta tractada en els trams d'interès paisatgístic de les carreteres locals
	4.3	Plantar arbres al costat de les carreteres en aquells indrets que siguin adients
	4.4	Elaborar diagnòstic i plans municipals de millora i manteniment e l'arbrat viari
	4.5	Elaborar la normativa relativa a la publicitat i a la senyalització en carreteres locals i comarcals per tal d'incloure-la a la Ordenança de Paisatge tipus per a la comarca
5.		INCORPORACIÓ A LA XARXA VIÀRIA DE LA COMARCA D'UNA XARXA DE MIRADORS I PUNTS D'OBSERVACIÓ DEL PAISATGE
	5.1	Redactar un estudi paisatgístic de les carreteres que travessen el Berguedà amb propostes sobre trams d'interès paisatgístic preferent, àrees d'estada i miradors, indrets d'interès patrimonial, senyalització, elements a retirar i altres aspectes d'interès

	per a la promoció paisatgística i turística de la comarca.
5.2	Condicionar i equipar els miradors i les àrees d'estada i observació del paisatge
LÍNEES D'ACTUACIÓ PRIORITÀRIES PER AVANÇAR EN EL DESENVOLUPAMENT DE LA CARTA DEL PAISATGE DEL BERGUEDÀ.	
A.	La constitució de la Comissió del Paisatge del Berguedà i la creació de l'Oficina tècnica comarcal del paisatge.
B.	La formulació i redacció de l'Ordenança del Paisatge tipus per a la comarca del Berguedà.
C.	L'edició d'una Guia divulgativa de la Carta del Paisatge del Berguedà.
D.	La formulació d'un Pla integral per al desenvolupament local i millora del paisatge rural relacionat amb una actuació econòmico-social en un àmbit supramunicipal de muntanya que la comarca.
E.	La signatura de dos Convenis de Gestió del Paisatge amb els agents implicats per a l'ordenació, gestió i integració paisatgística dels horts familiars urbans en dos indrets emblemàtics del Parc Fluvial de les Colònies del Llobregat: la Ruta Cultural de l'Ametlla de Merola i la Colònia Vidal.
F.	L'aplicació d'un Pla pilot d'integració paisatgística dels contenidors en els nuclis urbans.

G.	La implantació d'una xarxa de miradors del paisatge vinculats a les carreteres i vies locals del Berguedà.
H.	La realització d'actuacions paisatgístiques de millora als accessos urbans mitjançant avingudes arbrades.
I.	L'elaboració d'una Guia de recomanacions per a la integració paisatgística dels establiments de turisme rural i els càmpings.
J.	La creació d'un apartat a la web de promoció turística del Berguedà on es puguin trobar els principals documents de la Carta del Paisatge i on hi hagi un espai de consulta, opinió i debat sobre la evolució dels paisatges del Berguedà
Elaboració: Estudi DTUM - 2007	



CARTA DEL PAISATGE DEL BERGUEDÀ

Document de consens
Pacte per la protecció, ordenació, gestió i millora dels paisatges del Berguedà

Març 2007



CARTA DEL PAISATGE DEL BERGUEDÀ

Document de consens

Pacte per a la protecció, ordenació, gestió i millora dels paisatges del Berguedà

Març 2007

Direcció:

Albert Cortina i Ramos

Josep Gordi i Serrat

Equip Redactor:

Albert Cortina i Ramos

Advocat

Estudi DTUM

Josep Gordi i Serrat

Geògraf

Laboratori d'Anàlisi i Gestió del Paisatge - UdG

Amb la col.laboració d'Albert Albertí i Parés, geògraf. Laboratori d'Anàlisi i Gestió del Paisatge - UdG



Presentació

Un cop elaborats els documents de procés de la Carta del Paisatge del Berguedà, s'ha redactat el present document de consens amb l'objectiu de que pugui ser signat per la major part dels agents públics i privats implicats directament en la promoció de la Carta del Paisatge.

L'objectiu final d'aquest procés es que la Carta del Paisatge esdevingui un instrument col·lectiu de compromís a favor de la protecció, millora i valorització dels paisatges del Berguedà.

Es per això que es presenta finalment el **Pacte per la protecció, ordenació, gestió i millora dels paisatges del Berguedà** per tal que es procedeixi a la signatura dels agents que han participat directament en el procés d'elaboració de la Carta del Paisatge i amb la intenció que rebi les màximes adhesions possibles dels altres agents de la comarca implicats directa o indirectament en la protecció i promoció del paisatge.

CARTA DEL PAISATGE DEL BERGUEDÀ

PACTE PER LA PROTECCIÓ, ORDENACIÓ, GESTIÓ I MILLORA DELS PAISATGES DEL BERGUEDÀ

A la ciutat de Berga, el 26 de març de 2007

ATÈS que el Parlament de Catalunya en sessió del 14 de desembre de 2000 es va adherir al **Conveni Europeu del Paisatge** signat per la Conferència Interministerial d'Estats Membres del Consell d'Europa, reunida a Florència el 20 d'octubre de l'any 2000, amb la voluntat d'incorporar els principis, els objectius i les mesures continguts en aquest tractat internacional que va entrar en vigor l'1 de març de 2004.

El Conveni Europeu del Paisatge determina la necessitat d'identificar els paisatges que integren un territori, analitzar les seves característiques i les forces que les transformen, avaluar el seu estat actual i implementar instruments orientats a protegir, valoritzar, gestionar i planificar aquests paisatges.

ATÈS que l'**Estatut d'Autonomia de Catalunya** de l'any 2006 en el seu Títol I ha establert el Dret social de totes les persones a gaudir dels recursos naturals i del paisatge en condicions d'igualtat establint el deure de fer-ne un ús responsable i evitar-ne el malbaratament.

Entre els principis rectors de l'Estatut de Catalunya s'estableix que els poders públics han de fer efectives les condicions que permetin a totes les persones el gaudi del patrimoni natural i paisatgístic i que els poders públics vetllaran per la cohesió econòmica i territorial aplicant polítiques que assegurin un tractament especial de les zones de muntanya, la protecció del paisatge, el foment de les activitats agràries, ramaderes i silvícoles i una distribució equilibrada al territori dels diferents sectors productius, els serveis d'interès general i les xarxes de comunicació.

ATÈS que al nostre país ha estat aprovada la Llei 8/2005, de 8 de juny, de protecció, gestió i ordenació del paisatge (en endavant, **Llei del Paisatge de Catalunya**) i el Decret 343/2006 de 19 de setembre que la desenvolupa. Ambdós texts normatius tenen per objecte el reconeixement, la protecció, la gestió i l'ordenació dels paisatges catalans, per tal de preservar els seus valors naturals, patrimonials, culturals, socials, i econòmics en un marc de desenvolupament sostenible, amb la finalitat de donar un reconeixement jurídic al paisatge i d'impulsar la plena integració del paisatge en el planejament i en les polítiques d'ordenació territorial i urbanístiques, i també en les altres polítiques sectorials que hi incideixen de manera directa o indirecta.

ATÈS que d'acord amb el Conveni Europeu del Paisatge i la Llei del Paisatge de Catalunya s'entén per:

a) Paisatge:

Aquella àrea, tal i com la percebi la gent, el caràcter de la qual és resultat de l'acció i la interacció de factors naturals i/o humans.

b) Política de paisatge:

És l'expressió per part de les autoritats públiques competents dels principis generals i les estratègies i directrius que permetin l'adopció de mesures específiques orientades a la protecció, ordenació i gestió dels paisatges.

c) Objectius de qualitat paisatgística:

Significa, per a un paisatge concret, la formulació per part de les autoritats públiques competents de les aspiracions de la població pel que fa als trets paisatgístics del seu entorn.

d) Protecció del paisatge:

Aquelles accions orientades a conservar i mantenir els trets significatius i característics d'un paisatge, justificades pel valor patrimonial derivat de la seva configuració natural i/o de l'activitat humana.

e) Ordenació del paisatge:

Aquelles accions fermes orientades al futur per millorar, recuperar o crear paisatges.

f) Gestió del paisatge:

Aquelles accions que, des d'una perspectiva de desenvolupament sostenible, s'emprenen per tal de garantir el manteniment regular del paisatge, i per dirigir i harmonitzar els canvis provocats per processos socials, econòmics i ambientals.

ATÈS que la Llei de Paisatge de Catalunya ha regulat la figura de les **Cartes del Paisatge** com un instrument de concertació de les polítiques de paisatge, cal entendre el present document de consens de la Carta del Paisatge del Berguedà com un pacte a favor dels paisatges de la comarca. La Carta es un instrument voluntari de concertació y mediació entre els agents públics i privats del territori orientat a promoure la millora dels paisatges i la qualitat de vida de les persones, mitjançant l'establiment d'objectius de qualitat paisatgística, estratègies de gestió dinàmica del paisatge i mesures i accions territorials, urbanístiques, agràries, de potenciació del patrimoni natural i cultural, turístiques i de desenvolupament local, amb l'objectiu principal de dinamitzar els valors dels paisatges berguedans.

La Carta del Paisatge del Berguedà es un "full de ruta" que ha de ser útil per elaborar el marc comú referencial que faciliti l'entesa i el consens entre els agents implicats en les transformacions i la gestió dels paisatges del Berguedà. Son els mateixos agents de la comarca els qui participen a través d'un procés de **mediació territorial** en les propostes i actuacions amb l'aplicació de noves conductes i pautes d'intervenció en el paisatge

basades en el reconeixement del seu caràcter com a bé d'interès col·lectiu que dinamitza el desenvolupament econòmic i cultural de la comarca.

ATÈS que el 22 de febrer de 2006 es va signar el Conveni de col·laboració en relació al **Pla de Foment Turístic del Berguedà** de 2005, concedit per la Direcció General de Turisme del Departament de Comerç, Turisme i Consum de la Generalitat de Catalunya.

El Pla de Foment Turístic és un pla de dos anys (2005 - 2006) que té com a objectiu principal realitzar les millores de l'economia de la comarca tot potenciant el sector turístic del Berguedà determinant unes accions proposades que sorgeixen de les indicacions del **Pla de Marketing Turístic** realitzat durant el darrer semestre del 2004 i el primer semestre del 2005 per encàrrec de la Cambra Oficial de Comerç, Indústria i Navegació de Barcelona, a instàncies dels empresaris turístics de la comarca. Entre les accions enunciades una de les més importants va ser redactar aquesta Carta del Paisatge.

ATÈS que la Carta del Paisatge del Berguedà ha de ser **un instrument útil de concertació de estratègies en favor del paisatge** de la comarca amb la finalitat d'afavorir que en les decisions que s'adoptin sobre el territori i el paisatge per part dels poders públics, hi participin els ciutadans, els agents econòmics, els professionals que intervenen o tenen un bon coneixement del territori, així com els col·lectius de defensa del medi ambient i les entitats de conservació i custòdia del territori.

ATÈS que l'adopció de la Carta del Paisatge del Berguedà s'ha basat en els següents **principis**:

1. Que el reconeixement, l'ordenació i la protecció del paisatge com a **be d'interès públic col·lectiu** és una responsabilitat no només dels poders públics, sinó dels ciutadans i la resta dels agents socials i econòmics que actuen sobre el territori.
2. Que en qualsevol intervenció sobre el territori i en els diferents instruments existents o futurs per a la planificació i gestió territorial, s'haurà de tenir en compte el paisatge pel seu **caràcter integrador**.
3. Que els **poders públics** adopten el compromís d'establir les polítiques i les mesures concretes que permetin la millor protecció, gestió i ordenació dels paisatges del Berguedà.

4. Que els **agents privats** signants de la Carta del Paisatge adopten els compromisos d'integració del paisatge en els seus respectius projectes i actuacions, implementant les mesures específiques per a la conservació dels paisatges del Berguedà.

ATÈS que d'acord amb el que estableix el Decret 343/2006, de 19 de setembre que desenvolupa la Llei del Paisatge de Catalunya, la Carta del Paisatge del Berguedà te els següents **continguts**:

1. Una **Diagnosi de les dinàmiques del paisatge** que s'ha orientat principalment a:

- a) Precisar les característiques fonamentals dels paisatges del Berguedà.
- b) Detectar les seves tendències de transformació i evolució.
- c) Enunciar les variables i agents associats a aquestes dinàmiques.
- d) Establir quins son els valors paisatgístics de les diferents subunitats de paisatge de l'Alt i Baix Berguedà.
- e) Determinar els impactes i riscos que comprometen el manteniment de la qualitat paisatgística de la comarca.
- f) Enunciar els reptes i oportunitats a assolir.

2. Una definició dels **Objectius de qualitat paisatgística** que s'ha orientat principalment a:

- a) Determinar les mesures generals de protecció i millora dels paisatges de la comarca d'acord amb els objectius de qualitat paisatgística definits a partir de les aspiracions de la població que manifesta com vol que siguin els seus paisatges.
- b) Concretar les actuacions prioritàries de millora del paisatge en àmbits paisatgísticament degradats.
- c) Definir els criteris paisatgístics que es recomana s'adoptin en els instruments de planificació territorial i sectorial.
- d) Definir els criteris paisatgístics que es recomana s'adoptin en els instruments de planificació urbanística i en les ordenances de paisatge.
- e) Elaborar un codi de bones pràctiques envers el paisatge destinat al sector agrari.

- f) Elaborar un codi de bones pràctiques envers el paisatge destinat al sector turístic.
- g) Dissenyar un espai de consulta ciutadana al web del Consell Comarcal del Berguedà que faciliti l'accés a la informació i documentació, fomenti la sensibilització, opinió i debat sobre els paisatges del Berguedà i dinamitzi la participació ciutadana envers els temes de paisatge.

3. Un **Programa de gestió del paisatge** que s'ha orientat principalment a:

- a) Concretar les estratègies generals a seguir per tal d'assolir cadascun dels objectius de qualitat paisatgística
- b) Determinar les accions específiques per a assolir cadascun dels objectius de qualitat paisatgística compatibles amb criteris tècnics de sostenibilitat i millora dels espais.
- c) Enunciar projectes pilot de millora del paisatge per tal de promoure la seva gestió dinàmica.
- d) Fixar responsabilitats a cadascuna de les parts signatàries de la Carta del Paisatge segons els compromisos establerts en aquest document.
- e) Establir un calendari d'actuacions.
- f) Estimar els mitjans i recursos econòmics disponibles i proposar línies de recerca de finançament (fons i ajuts existents, captació de patrocinis, incentius fiscals, etc.)
- g) Proposar guies pràctiques de gestió del paisatge.
- h) Proposar projectes de millora paisatgística.
- i) Impulsar els convenis de gestió del paisatge fonamentats en una nova cultura del territori basada en les intervencions consorciades entre les administracions públiques i els diferents sectors privats.
- j) Inventariar les iniciatives de custòdia del territori existents a la comarca i proposar algunes de noves.
- k) Crear un Premi de Paisatge de caràcter anual que estableixi un incentiu a les iniciatives privades de millora del paisatge tant en àmbits naturals, rurals, urbans o periurbans.
- l) Proposar la creació de la Comissió del Paisatge del Berguedà i l'organització de la seva Oficina Tècnica.

Es per tot això que els sotasignants,

PACTEN

PRIMER.- PROTEGIR, ORDENAR, GESTIONAR I IMPULSAR POLÍTIQUES PER A LA MILLORA DELS PAISATGES DEL BERGUEDÀ.

Les parts signatàries de la present Carta del Paisatge del Berguedà es comprometen a:

1. **Protegir els paisatges de la comarca**, es a dir, impulsar polítiques i mesures de preservació del caràcter i la qualitat presents en els paisatges del Berguedà als quals s'atorguen un valor elevat sobre la base de la seva configuració natural o cultural distintiva. Aquesta protecció ha de ser activa i implicar mesures de manteniment per tal de preservar els trets significatius de la diversitat de paisatges del Berguedà.
2. **Ordenar els paisatges de la comarca**, es a dir, impulsar polítiques i mesures que permetin dur a terme el procés formal d'estudi, disseny i construcció pel qual es creen paisatges nous per tal de satisfer les aspiracions de les persones afectades. Aquest compromís implica la concepció de projectes de planificació adequats, concretament en aquelles àrees més afectades pels canvis i més perjudicades per les transformacions. La finalitat d'aquests projectes de planificació serà redefinir de la millor manera possible els paisatges per tal que aquests esdevinguin harmònics i de qualitat.
3. **Gestionar els paisatges de la comarca**, es a dir, impulsar polítiques i mesures que, d'acord amb el principi de desenvolupament territorial sostenible, permeti dirigir els canvis causats per necessitats econòmiques, socials o ambientals. Aquestes mesures han d'estar compromeses amb l'organització del paisatge o els seus components. Cal que garanteixin un manteniment regular del paisatge i que aquest evolucioni en harmonia i de manera que satisfaci les necessitats econòmiques i socials. El plantejament de la gestió haurà de ser dinàmic i creatiu per tal de millorar la qualitat del paisatge sobre la base d'allò que espera la població.
4. Establir per a totes les **polítiques de paisatge**, l'èmfasi bàsic en que els principis i estratègies que han de servir de guia a les decisions de protecció, ordenació i gestió del paisatge vagin encaminades a desplegar el contingut del nou **Dret social** que tenen els ciutadans a gaudir d'un paisatge de qualitat.
5. Tenir present en l'elaboració del Catàleg del Paisatge i en el Pla Territorial Parcial de les Comarques Centrals els valors paisatgístics i les **unitats i subunitats del paisatge** de la comarca delimitades a la diagnosi de dinàmiques del paisatge que consta en el document de procés de la Carta del Paisatge del Berguedà.
6. Reconèixer i defensar els principals **valors dels paisatges** del Berguedà enumerats a la diagnosi de dinàmiques que consta en el document de procés de la Carta del Paisatge del Berguedà, i que es poden sintetitzar en els següents:
 - a) **Valors estètics:**
Relacionats amb la capacitat que té un paisatge per transmetre un determinat sentiment de bellesa, en funció del significat i apreciació cultural que ha adquirit al llarg de la història, així com del valor intrínsec en funció dels colors, la diversitat, la forma, les proporcions, la escala, la textura i la unitat dels elements que conformen un paisatge.
 - b) **Valors ecològics:**
Relacionats amb els factors o elements que determinen la qualitat del medi natural i l'ambient.

c) Valors productius:

Relacionats amb la capacitat d'un paisatge per proporcionar beneficis econòmics, convertint els seus elements en recursos. La productivitat es pot obtenir a través d'activitats agrícoles i ramaderes, forestals, cinegètiques, turístiques, industrials o mineres.

d) Valors històrics i arquitectònics:

Corresponen a les petjades més rellevants que l'ésser humà ha deixat en el paisatge al llarg de la història, com les tipologies constructives (molins, cabanyes, esglésies, etc.), tipologies d'assentament, centres històrics dels nuclis urbans o altres conjunts arquitectònics (colònies industrials), antigues estructures de la indústria de la mineria, estructures parcel·laries i els seus límits (marges, murs), sistemes d'infraestructures de contenció de sòl (terrasses i bancals), sistemes de rec autòctons, xarxa de camins públics, etc. No es tracta només d'un inventari d'elements d'interès històric, sinó també d'espais o conjunts d'elements que es consideren amb valor paisatgístic des d'una perspectiva històrica.

e) Valors d'ús social:

Es relaciona amb la utilització que fa un individu o un determinat col·lectiu d'un paisatge per itineraris, oci, passeig, observació de panoràmiques (miradors, recorreguts turístics), llocs de trobada, educació ambiental, practica de l'esport o funcions terapèutiques.

f) Valors simbòlics i identitaris:

El valor identitari es correspon amb la identificació que un determinat col·lectiu sent amb un paisatge. Els dos valors – simbòlic i identitari – es refereixen a elements del paisatge o paisatges en el seu conjunt amb una gran càrrega simbòlica o identitaria per a la població local donat que s'estableix en ella relacions de pertinença a un lloc.

g) Valors religiosos i espirituals:

Corresponen a elements del paisatge o paisatges en el seu conjunt que es relacionen amb pràctiques i creences religioses o amb la dimensió espiritual del ésser humà.

h) Valors mitològics:

Fan referència a aquells elements del paisatge del Berguedà que tenen atribucions simbòliques col·lectives relacionades amb històries fantàstiques o llegendes.

7. Continuar amb els estudis d'identificació, diagnosi i valorització dels paisatges del Berguedà per tal que els òrgans competents puguin determinar les **Directrius de paisatge** en les diferents figures de planejament territorial, sectorial i urbanístic.
8. Impulsar les figures dels **Consorcis** entre les administracions locals per dur a terme una millor gestió dinàmica dels paisatges del Berguedà. Fer real una nova cultura del territori basada en les intervencions mancomunades o consorciades entre les administracions públiques i els diferents sectors privats.
9. Promoure la redacció i signatura de **Convenis del paisatge** entre les diferents Administracions públiques i entitats privades amb finalitats de conservació, promoció o dinamització del paisatge.
10. Impulsar les iniciatives i els **Acords de custòdia del territori** entre propietaris privats i entitats de custòdia, per activar la gestió responsable des de la societat civil dels espais forestals, agraris i fluvials que conformen el paisatge del Berguedà.
11. Incorporar en el procés **d'Avaluació dels efectes de determinats plans i programes en el medi ambient** la dimensió de paisatge.
12. Considerar el **patrimoni rural** de la comarca com un factor clau de desenvolupament local sostenible i implicar a la població en els projectes per la seva valorització. En aquesta línia, repensar la relació entre lo urbà i lo rural en termes de complementarietat i no d'oposició.

En especial, els poders públics signants de la present Carta del Paisatge es comprometen a:

1. **Afavorir** l'evolució harmònica dels paisatges del Berguedà d'acord amb l'objectiu estratègic d'utilització racional del territori, de desenvolupament urbanístic sostenible i de funcionalitat dels ecosistemes i dels connectors ecològics.

2. **Garantir**, amb l'adopció de mesures de protecció del paisatge, el dret social dels ciutadans a viure en un entorn cultural i natural divers i de qualitat.
3. **Potenciar** el paisatge com un element de benestar individual i col·lectiu que, a més de valors estètics i ambientals, té una dimensió econòmica, cultural, social, patrimonial, identitària i espiritual.
4. **Avaluar** les conseqüències sobre els paisatges de qualsevol actuació d'ordenació i gestió del territori, així com els efectes del procés constructiu i urbanitzador sobre el paisatge.
5. **Cooperar** amb les diverses administracions públiques en la implementació de les polítiques de paisatge, en la elaboració dels instruments de planificació i en la execució de les mesures de gestió territorial i del paisatge.
6. **Promoure** la implicació de la iniciativa privada i fomentar la col·laboració de les empreses i dels agents econòmics, culturals i socials amb les diferents administracions públiques per tal d'impulsar actuacions, adoptar instruments i prendre conjuntament decisions sobre el paisatge de la comarca.
7. **Fomentar** la participació en les polítiques de paisatge dels agents socials, professionals i econòmics, especialment de les entitats culturals, les associacions de defensa de la natura, les entitats de custòdia del territori, els col·legis professionals, les escoles, els centres universitaris i els representants de les organitzacions empresarials i sindicals.
8. **Mediar** per concretar estratègies i actuacions amb l'objectiu de conservar i mantenir els aspectes significatius o característics dels paisatges del Berguedà, guiar i harmonitzar les transformacions induïdes pels processos socials, econòmics i ambientals, així com impulsar actuacions de caràcter prospectiu amb l'objecte de mantenir, restaurar, millorar, modificar o regenerar els paisatges de la comarca.

En aquesta direcció, el Consell Comarcal del Berguedà, reitera el seu compromís com agent dinamitzador i mediador de la comarca, d'integrar els principis i objectius d'aquesta Carta a les actuacions públiques en matèria de paisatge en tots els seus àmbits competencials propiciant la col·laboració amb els agents públics i privats.

9. **Sensibilitzar** a la ciutadania envers els paisatges de la comarca com a component important de la nostra identitat col·lectiva.
10. **Incentivar** la participació dels centres educatius de la comarca en el projecte d'innovació educativa " Ciutat, Territori i Paisatge" endegat per la Generalitat de Catalunya, facilitant la tasca del professorat a partir de materials didàctics per ésser utilitzats com a materials de suport en l'acció educativa dins les àrees de ciències socials i de ciències naturals per tal de contribuir a l'actualització dels coneixements dels alumnes sobre la ciutat i el territori de la comarca, els processos urbans i l'ordenació del entorn, promovent la sensibilització envers el paisatge, com a component important del patrimoni natural i cultural del Berguedà

SEGON.- DESENVOLUPAR ELS OBJECTIUS DE QUALITAT PAISATGÍSTICA MITJANÇANT LA CONCRECIÓ PARTICIPATIVA PER PART DE LA POBLACIÓ DE LES ESTRATÈGIES GENERALS I LA REALITZACIÓ DE LES MESURES I ACTUACIONS QUE IMPULSIN LA GESTIÓ DINÀMICA DELS PAISATGES DEL BERGUEDÀ.

Els sotasignats assumeixen com a **Objectius de qualitat paisatgística per als paisatges del Berguedà** els que s'han determinat en el document de procés de la Carta del Paisatge del Berguedà i, amb les mesures i les actuacions adients per tal d'assolir-los es comprometen a:

1. **Impulsar els objectius de qualitat paisatgística** per tal de dinamitzar els paisatges de la comarca a partir de les aspiracions de la població que manifesta permanentment com vol que siguin els seus paisatges i que ens demanda assolir els següents objectius:

A. Objectius pels paisatges dels espais oberts.

A.1 Pel Berguedà volem uns paisatges agraris i forestals de qualitat, es a dir:

- a) Uns paisatges agraris vius on es mantinguin les pastures i els conreus.

- b) Uns paisatges forestals que mantinguin el seu caràcter, productiu i de manteniment de la biodiversitat segons els objectius de la seva ordenació.
- c) Uns paisatges on la gestió forestal es faci amb criteris de sostenibilitat i objectius paisatgístics compatibles amb criteris tècnics de sostenibilitat i millora dels espais.
- d) Uns paisatges on s'afavoreixi la dinàmica natural dels territoris montans.
- e) Uns paisatges on s'eviti la fragmentació creixent dels espais agraris a causa de la urbanització o les infraestructures viàries.
- f) Uns paisatges agraris endreçats i gestionats per la pròpia pagesia.
- g) Uns paisatges agraris productius, on hi hagi una vinculació entre el territori i el producte agro-ramader.
- h) Uns paisatges agraris no simplificats on existeixin marges, vores i bosquines intersticials.

A.2 Pel Berguedà volem un paisatges naturals de qualitat, es a dir:

- a) Uns paisatges naturals vius, que repercuteixin positivament en el territori que els acull.
- b) Uns paisatges naturals amb una vegetació pròpia del domini biogeogràfic que els correspon.
- c) Uns paisatges naturals ben gestionats, amb l'objectiu d'assolir una adequada qualitat paisatgística.
- d) Uns paisatges on les àrees afectades pels incendis es recuperin amb vegetació pròpia de la zona i sempre sota criteris tècnics de idoneïtat i supervivència de les espècies forestals.
- e) Uns paisatges naturals on els indrets i/o elements ambientals més sensibles estiguin protegits. En aquest sentit, el Pla Especial del Parc

Natural Cadí- Moixeró i el Pla de Millora del Paisatge del Parc son unes eines eficients per a assolir aquest objectiu.

- f) Uns paisatges naturals que combinin el respecte per l'evolució i la dinàmica naturals amb el manteniment del patrimoni natural i dels valors culturals associats a aquest tipus de paisatges.

A.3 Pel Berguedà volem uns paisatges fluvials de qualitat, es a dir:

- a) Uns paisatges d'aigua accessibles i que permetin el seu gaudi per part de la població.
- b) Uns paisatges on els cursos fluvials tinguin boscos de ribera ben conservats.
- c) Uns paisatges on els cursos fluvials mantinguin el seu cabal ecològic, sobretot en els casos de rius regulats per preses i embassaments, o que aquells que tenen concessions de captació d'aigües.
- d) Uns paisatges on la xarxa de drenatge natural del territori (rius, rieres, torrents, etc.) estigui ben conservada i gestionada amb una vegetació i un entorn de qualitat, de manera que desenvolupi les seves funcions ambientals i paisatgístiques.

A.4 Pel Berguedà volem uns paisatges amb connectivitat ecològica de qualitat, es a dir:

- a) Uns paisatges que mantinguin la continuïtat i, per tant, que no presentin fragmentació.
- b) Uns paisatges on els espais protegits estiguin connectats paisatgísticament i ecològicament.
- c) Uns paisatges on les infraestructures, els equipaments i els creixements urbanístics tinguin en compte la connectivitat ecològica i paisatgística del territori.

- d) Uns paisatges on els espais oberts penetrin en les trames dels assentaments urbans del pobles i ciutats.

A.5 Pel Berguedà volem uns paisatges amb edificacions rurals aïllades de qualitat, es a dir:

- a) Uns paisatges on les edificacions rurals mantinguin els elements característics de l'arquitectura tradicional de la comarca.
- b) Uns paisatges on les granges i edificacions auxiliars estiguin ben integrades paisatgísticament.
- c) Uns paisatges on les edificacions i construccions rurals aïllades no representin un impacte visual paisatgístic.
- d) Uns paisatges on les edificacions rurals aïllades tinguin una qualitat constructiva i estètica adequades al entorn en què s'insereixen.
- e) Uns paisatges on les edificacions rurals aïllades siguin coherents amb l'hàbitat rural popular del Berguedà, tot i que sense caure en la mera repetició banal de models arquitectònics.
- f) Uns paisatges que conservin el patrimoni arquitectònic i arqueològic que els identifica.

B. Objectius pels paisatges patrimonials.

B.1 Pel Berguedà volem uns paisatges patrimonials de qualitat, es a dir:

- a) Uns paisatges que mantinguin i transmetin a les generacions futures llurs valors històrics i patrimonials, així com la seva herència simbòlica i immaterial.
- b) Uns paisatges on els elements amb valor històric i simbòlic consolidin la seva presència en el lloc i la seva influència sobre el context social i cultural de l'àmbit territorial.

- c) Uns paisatges on hi hagin rutes dels itineraris naturals i culturals del Berguedà que relacionin els atractius turístics de la comarca amb els paisatges que els envolten.

- d) Uns paisatges que protegeixin de forma específica els arbres d'interès monumental i on s'estableixi una àrea perimetral de protecció d'aquests arbres, senyalitzada i condicionada.

B.2 Pel Berguedà volem uns paisatges patrimonials relacionats amb el Parc Fluvial de les Colònies del Llobregat de qualitat, es a dir:

- a) Uns paisatges on el Parc Fluvial de les Colònies del Llobregat esdevingui un gran Parc Patrimonial que es configuri com un dels eixos principals del nou model de desenvolupament territorial i turístic de la comarca.
- b) Uns paisatges gestionats a partir de les propostes que s'estableixen en el Pla Director Urbanístic de les Colònies del Llobregat, amb participació de la ciutadania de la comarca, per tal que aquest espai fluvial de reconeguda vàlua torni a assolir, ara com a paisatge patrimonial, el caràcter dinàmic que sempre l'ha distingit i esdevingui signe d'identitat per aquest territori.
- c) Uns paisatges que preservin la qualitat ambiental pel conjunt del Parc Fluvial de les Colònies del Llobregat i permeti una bona convivència entre els usos residencials, d'activitat econòmica, culturals i turístics.
- d) Uns paisatges on el Parc Fluvial de les Colònies del Llobregat sigui declarat Patrimoni de la Humanitat per la UNESCO.
- e) Uns paisatges que recuperin la memòria històrica al voltant de l'activitat tèxtil i el món de les colònies industrials del Baix Berguedà fent que els vestigis que aquesta ha deixat sobre el territori es puguin llegir en positiu com a trets essencials que identifiquen i distingeixen la nostra comarca.

B.3 Pel Berguedà volem uns paisatges patrimonials miners de qualitat, es a dir:

- a) Uns paisatges de la mineria del Berguedà que esdevingui un Parc Patrimonial que es configuri com un dels eixos principals del nou model de desenvolupament territorial i turístic de la comarca.
- b) Uns paisatges que recuperin la memòria històrica al voltant de l'activitat minera al Berguedà fent que els vestigis que aquesta ha deixat sobre el territori es puguin llegir en positiu com a trets essencials que identifiquen i distingeixen la nostra comarca.

B.4 Pel Berguedà volem uns paisatges amb perspectives i visuals de qualitat, es a dir:

- a) Uns paisatges que mantingui perspectives de qualitat.
- b) Uns paisatges on hi hagi condicionats miradors que permetin gaudir de les magnifiques vistes de la comarca.
- c) Uns paisatges amb referents visuals i identitaris.

C. Objectius pels paisatges dels assentaments urbans residencials.**C.1 Pel Berguedà volem uns paisatges amb assentaments urbans residencials de qualitat, es a dir:**

- a) Uns paisatges amb uns assentaments urbans compactes i amb fronteres nítides en el territori.
- b) Uns paisatges amb unes extensions urbanes que es dimensionin en relació al seu paisatge preexistent.
- c) Uns paisatges urbans compactes, amb una densitat edificatòria adequada, que permeti l'existència d'espais oberts dins de les trames urbanes.
- d) Uns paisatges urbans diversos, que admetin l'evolució arquitectònica i urbanística, tot preservant els valors paisatgístics dels teixits

preexistents, de manera que s'incrementi la riquesa patrimonial global dels espais urbans.

- e) Uns paisatges urbans endreçats i harmònics.

C.2 Pel Berguedà volem uns paisatges amb accessos als nuclis urbans de qualitat, es a dir:

- a) Uns paisatges amb accessos als nuclis urbans ordenats paisatgísticament i que facilitin la transició harmònica entre els espais oberts i els paisatges urbans.
- b) Uns paisatges amb accessos que reforcin el caràcter i la identitat dels nuclis urbans als quals estan vinculats.
- c) Uns paisatges amb accessos als nuclis que utilitzin l'arbrat en la definició dels espais i en la potenciació de les perspectives urbanes.

D. Objectius pels paisatges associats a les infraestructures.**D.1 Pel Berguedà volem uns paisatges associats a les infraestructures lineals de comunicació de qualitat, es a dir:**

- a) Uns paisatges amb vies de comunicació lineals que no malmetin la connectivitat paisatgística, ecològica i social del territori.
- b) Uns paisatges amb vies de comunicació lineals integrades paisatgísticament a l'entorn i amb un aspecte adequat.
- c) Uns paisatges on la revegetació dels talussos es faci amb espècies autòctones o ben adaptades a les condicions climàtiques del lloc.
- d) Uns paisatges on les vies de comunicació lineals permetin el gaudi dels llocs pel qual transiten amb miradors i àrees d'estada condicionats.

- e) Uns paisatges amb una publicitat i una senyalització viària urbana que apliqui criteris de localització, de jerarquització i de tipologia adequada de senyals de forma integrada paisatgísticament.

D.2 Pel Berguedà volem uns paisatges associats a altres infraestructures i serveis tècnics de qualitat, es a dir:

- a) Uns paisatges on es minimitzin al màxim les interferències provocades pel pas de les esteses de línies elèctriques.
- b) Uns paisatges on s'exclouin les infraestructures de serveis tècnics dels trams d'interès paisatgístic preferent de les carreteres i dels llocs d'interès ambiental de les vores dels llits fluvials.

D.3 Pel Berguedà volem uns paisatges associats als equipaments comunitaris de qualitat, es a dir:

- a) Uns paisatges on els equipaments comunitaris evitin ubicar-se en paratges d'interès ambiental i paisatgístic.
- b) Uns paisatges on les orientacions i els volums de les edificacions dels equipaments comunitaris es projectin de forma que minimitzin el seu impacte en el perfil escènic dels nuclis urbans, o bé de forma que el reforci intencionadament.

E. Objectius pels paisatges de les activitats econòmiques.

E.1 Pel Berguedà volem uns paisatges on s'ubiquen activitats industrials i econòmiques de qualitat, es a dir:

- a) Uns paisatges on els polígons industrials i les àrees d'activitat econòmica, tant per la seva ubicació com per l'aspecte de les seves naus i edificis, no impliquin una interferència visual significativa amb l'entorn.
- b) Uns paisatges on els polígons industrials i les àrees d'activitat econòmica permetin la connectivitat paisatgística del territori.

- c) Uns paisatges on els polígons industrials i les àrees d'activitat econòmica tinguin qualitat paisatgística intrínseca, pel que fa a les edificacions, la xarxa viària interna i les zones verdes que les envolten.

- d) Uns paisatges on els polígons industrials i les àrees d'activitat econòmica estiguin concentrats, i no dispersos en el territori.

- e) Uns paisatges on les noves localitzacions dels polígons industrials i les àrees d'activitat econòmica no estiguin localitzades a prop de miradors, indrets amb visibilitat i alta freqüentació.

- f) Uns paisatges on els polígons i les àrees d'activitat econòmica de nova creació apliquin criteris d'integració paisatgística en relació al seu emplaçament, orientin les construccions en els llocs amb menys impacte en el perfil escènic de l'horitzó, seleccionin materials de recobriments poc reflectants i utilitzin vegetació en la seva ordenació.

F. Objectius pels paisatges dels espais periurbans.

F.1 Pel Berguedà volem uns paisatges on hi siguin presents les activitats extractives de qualitat, es a dir:

- a) Uns paisatges on s'hagin eliminat les instal·lacions industrials de la mineria a cel obert que no siguin un element patrimonial que contribueix a la lectura dels vestigis d'aquesta activitat sobre el territori de la comarca.

- b) Uns paisatges on les pedreres aconsegueixin uns criteris d'integració paisatgística al llarg del seu període d'explotació.

- c) Uns paisatges on les activitats extractives, un cop finalitzada llur explotació, redueixin el seu impacte paisatgístic.

- d) Uns paisatges on les activitats extractives assumeixin una funció integradora en l'àmbit territorial on s'insereixin.

F.2 Pel Berguedà volem uns paisatges on hi siguin presents els càmpings i altres instal·lacions turístiques de qualitat, es a dir:

- a) Uns paisatges amb una millor integració dels càmpings en el entorn a partir de l'augment de la massa arbrada dins del seu recinte i de la creació de tanques vegetals al voltant seu.
- b) Uns paisatges amb unes instal·lacions turístiques ben integrades paisatgísticament en el territori.
- c) Uns paisatges on s'eviti la localització indiscriminada de les àrees de dipòsit de caravanes, i que aquestes en la seva ubicació idònia s'integrin paisatgísticament.

F.3 Pel Berguedà volem uns paisatges on hi siguin presents els horts familiars de qualitat, es a dir:

- a) Uns paisatges amb una millor ordenació i integració paisatgística dels horts familiars.
- b) Uns paisatges on s'hagin substituït progressivament les instal·lacions i elements precaris, barraques, tanques, bidons per emmagatzemar l'aigua, etc. que proliferen de forma espontània en els horts familiars.
- c) Uns paisatges amb una bona gestió dels horts familiars, amb serveis comuns, que adopti criteris d'integració ambiental i paisatgística pels seus elements construïts i de traçat parcel·lari.

2. **Executar les mesures generals de protecció i millora dels paisatges** de la comarca d'acord amb els objectius de qualitat paisatgística definits en la present Carta del Paisatge, a partir de les aspiracions de la població que manifesta permanentment com vol que siguin els seus paisatges.
3. **Executar les actuacions prioritàries de millora del paisatge** en àmbits paisatgísticament degradats.

TERCER.- IMPLEMENTAR CRITERIS PAISATGÍSTICS EN EL PLANEJAMENT TERRITORIAL I SECTORIAL A LA COMARCA DEL BERGUEDÀ

Els sotasignants assumeixen amb caràcter indicatiu i sense vinculació normativa els criteris paisatgístics generals i específics que s'han determinat en el document de procés de la Carta del Paisatge del Berguedà i es comprometen a tenir en compte aquests criteris en el planejament territorial i sectorial en els termes següents:

1. **S'integrarà la component paisatge** en tots els processos de planejament territorial i sectorial sota una perspectiva de **desenvolupament territorial sostenible**.
2. Es conservarà i millorarà la **qualitat del paisatge** en la totalitat de la comarca del Berguedà.
3. Es tindran en compte els criteris paisatgístics definits en el document de procés de la Carta del Paisatge del Berguedà per la redacció de les **Directrius de Paisatge del Pla Territorial Parcial de les Comarques Centrals** i en els **Plans Territorials Sectorials** que s'elaborin.
4. Es tindran en compte els criteris paisatgístics definits en el document de procés de la Carta del Paisatge del Berguedà en totes les polítiques sectorials, culturals, ambientals, agrícoles, socials, econòmiques, així com qualsevol altres polítiques amb possible impacte directe o indirecte sobre el paisatge.

QUART.- IMPLEMENTAR CRITERIS PAISATGÍSTICS EN EL PLANEJAMENT URBANÍSTIC A LA COMARCA DEL BERGUEDÀ

Els sotasignants assumeixen amb caràcter indicatiu i sense vinculació normativa els criteris paisatgístics generals i específics que s'han determinat en el document de procés de la Carta del Paisatge del Berguedà i es comprometen a tenir en compte aquests criteris en el planejament urbanístic i en les ordenances municipals, en els termes següents:

1. **S'integrarà la component paisatge** en tots els processos de planejament urbanístic sota una perspectiva del **desenvolupament urbanístic sostenible**.
2. Es conservarà i millorarà la **qualitat del paisatge** en la totalitat del territori (ja sigui natural, rural, urbà o periurbà) del terme de cada municipi del Berguedà.
3. Es tindran en compte els criteris paisatgístics definits en el document de procés de la Carta del Paisatge del Berguedà per la redacció dels **Plans Directors Urbanístics**, els **Plans d'Ordenació Urbanística Municipal**, els **Plans Parcial Urbanístics**, els **Plans Especials Urbanístics** i els **Plans de Millora Urbana**.
4. Es tindran en compte els criteris paisatgístics definits en el document de procés de la Carta del Paisatge del Berguedà per la redacció dels **Projectes d'Urbanització**.
5. Es tindran en compte els criteris paisatgístics definits en el document de procés de la Carta del Paisatge del Berguedà per la redacció dels **Catàlegs de Bens Protegits**.
6. Cada Ajuntament, en tant no s'aprovin els instruments de planejament territorial, es compromet a detectar els punts estratègics, els espais més vulnerables i fràgils del paisatge del seu terme municipal per tal d'actuar de forma prioritària i establir **mesures correctores** immediates per mantenir, regenerar i millorar el paisatge de referència.
7. Es tindrà especial cura en preservar els **espais agraris** del Berguedà del procés urbanitzador i aplicar les figures legals de protecció més adients.
8. El Consell Comarcal redactarà una **Ordenança de paisatge** tipus per tal que sigui adoptada per qualsevol municipi del Berguedà.

CINQUÈ.- ADOPTAR EL CODI DE BONES PRÀCTIQUES AGRÀRIES PER A LA PRESERVACIÓ I MILLORA DELS PAISATGES DEL BERGUEDÀ

Les parts signatàries de la present Carta del Paisatge del Berguedà es comprometen a seguir el Codi de bones pràctiques agràries per a la preservació dels paisatges del Berguedà determinat en el document de procés de la Carta del Paisatge.

SISÈ.- ADOPTAR EL CODI DE BONES PRÀCTIQUES TURÍSTIQUES PER A LA PRESERVACIÓ I MILLORA DELS PAISATGES DEL BERGUEDÀ

Les parts signatàries de la present Carta del Paisatge del Berguedà es comprometen a seguir el Codi de bones pràctiques turístiques per a la preservació dels paisatges del Berguedà determinat en el document de procés de la Carta del Paisatge.

SETÈ.- DESENVOLUPAR EL PROGRAMA DE GESTIÓ DEL PAISATGE.

Els sotasignants es comprometen a desenvolupar el Programa de Gestió del Paisatge que consta en el document de procés de la Carta del Paisatge del Berguedà en els termes següents:

1. Seguir les **Estratègies generals** establertes per tal d'assolir cadascun dels objectius de qualitat paisatgística.
2. Dur a terme les **Accions específiques** per a assolir cadascun dels objectius de qualitat paisatgística.
3. Iniciar **Projectes pilot de millora del paisatge** per tal de promoure la seva gestió dinàmica.
4. Complir amb les responsabilitats de cadascuna de les parts signatàries de la Carta del Paisatge segons els compromisos establerts en el Programa de Gestió i d'acord amb el **Calendari d'actuacions** establert.
5. Cercar el finançament (fons i ajuts existents, captació de patrocinis, incentius fiscals municipals, etc.) necessari per nodrir el **Fons per a la gestió dels paisatges del Berguedà**.
6. Redactar les **Guies practiques de gestió del paisatge**, específiques per als diferents usos i activitats ubicades a la comarca.

7. Redactar i executar els **Projectes de millora paisatgística** per a determinats indrets del Berguedà.
8. Redactar i signar **Convenis de gestió del paisatge** per tal de potenciar actuacions mancomunades i consorcis per a dur a terme projectes territorials i paisatgístics de caràcter supramunicipal.
9. Impulsar les iniciatives de **Custodia del territori** existents a la comarca i incentivar-ne de noves a partir de promoure tot tipus d'acords i contractes de custòdia del territori per tal d'implicar als propietaris privats i a les entitats de custòdia (Fundacions i Associacions sense ànim de lucre) en la conservació i gestió responsable del territori.

VUITÈ.- FOMENTAR MESURES DE CONSCIENCIACIÓ, FORMACIÓ, EDUCACIÓ I DIFUSIÓ DE LA DIVERSITAT PAISATGÍSTICA DEL BERGUEDÀ I ELS SEUS VALORS.

Les parts signatàries de la present Carta del Paisatge del Berguedà es comprometen a:

1. Aprofundir en la conscienciació, formació i educació dels ciutadans i de la societat civil en el seu conjunt en els valors socio-ambientals, en la percepció dels seus paisatges immediats i en fórmules de participació pública i de **mediació territorial**.
2. Dissenyar i mantenir actualitzat un **Espai d'opinió ciutadana al web** del Consell Comarcal del Berguedà que faciliti l'accés a la informació i documentació, fomenti la sensibilització, opinió i debat sobre els paisatges del Berguedà i dinamitzi la participació ciutadana envers els temes de paisatge.
3. Participar en el **Projecte d'innovació educativa** " Ciutat, Territori i Paisatge" endegat per la Generalitat de Catalunya per l'alumnat d'Educació Secundària Obligatòria (ESO).
4. Convocar un **Premi de Paisatge** amb caràcter anual que serveixi com un incentiu a les iniciatives privades de millora del paisatge tant en àmbits naturals, rurals, urbans o periurbans a la comarca del Berguedà.

NOVÈ.- CREAR LA COMISSIÓ DEL PAISATGE DEL BERGUEDÀ COM A INSTRUMENT D'INTERVENCIÓ, COOPERACIÓ, PARTICIPACIÓ, MEDIACIÓ I COMUNICACIÓ DE LES POLÍTIQUES I LES ACTUACIONS SOBRE EL PAISATGE DEL BERGUEDÀ.

El Consell Comarcal del Berguedà es compromet a:

1. Crear la **Comissió del Paisatge del Berguedà** com a instrument de participació de les administracions públiques conjuntament amb els agents econòmics, socials, culturals i ambientals de la comarca per dinamitzar el debat, mediar entre els diferents interessos existents sobre el territori i que afectin a la seva dimensió paisatgística, fer propostes i dur a terme el seguiment de les polítiques i actuacions sobre el paisatge al Berguedà.

S'estableix com a seu de la Comissió les dependències del Consell Comarcal.

2. El Consell Comarcal del Berguedà es dotarà d'una **Oficina Tècnica del Paisatge** que tindrà com a funcions principals:
 - a) La assistència tècnica a la Comissió del Paisatge del Berguedà.
 - b) La promoció de projectes d'intervenció i gestió del paisatge de caràcter supramunicipal.
 - c) La col.laboració i assessorament als municipis i entitats de la comarca en matèria de paisatge.
 - d) La sensibilització de la població en el desenvolupament del dret social a gaudir d'un paisatge de qualitat
 - e) La promoció a les escoles de la educació i el coneixement dels paisatges del Berguedà.
 - f) L'assistència i formació als professionals en les matèries relacionades amb el paisatge.
 - g) La difusió i comunicació adreçada al conjunt de la ciutadania dels avanços en matèria de protecció i gestió del paisatge.
3. Es crearà un **Fons per a la gestió dels paisatges del Berguedà** que amb aportacions públiques i privades dotarà de recursos econòmics a les funcions de la Comissió del Paisatge i de la Oficina Tècnica.

4. Anualment tant la Comissió del Paisatge del Berguedà com la Oficina Tècnica elaboraran i presentaran al Consell Comarcal una **memòria** del balanç econòmic i de les activitats realitzades durant l'exercici.

9. Fer **exposicions** permanents a l'aire lliure que ajudin a interpretar els paisatges del Berguedà.

10. Implicar al conjunt dels mitjans de comunicació per tal que facin una tasca de **divulgació** dels valors dels paisatges del Berguedà i una àmplia **difusió** de les actuacions que es realitzin per a la dinamització i dels projectes de gestió del paisatge.

11. Centrar l'activitat turística al voltant dels **recursos paisatgístics** de la comarca.

DESÈ.- FOMENTAR I DESENVOLUPAR EN TOTS ELS SEUS ASPECTES LA IDEA FORÇA QUE DETERMINA QUE ELS PAISATGES DEL BERGUEDÀ SÓN EL PRINCIPAL RECURS TURÍSTIC DE LA COMARCA I UN ELEMENT FONAMENTAL PEL DESENVOLUPAMENT LOCAL.

Les parts signatàries de la present Carta del Paisatge del Berguedà es comprometen a:

1. Desenvolupar i executar totes les accions del **Pla de Foment Turístic**.
2. Potenciar l'**agroturisme i el turisme rural**.
3. Incentivar el coneixement dels aliments de la comarca i potenciar la vinculació entre la **gastronomia de qualitat** i els paisatges d'on s'obtenen els seus productes. En aquesta direcció, donar a conèixer i recuperar les receptes culinàries tradicionals de la comarca.
4. Crear una **Marca turística de qualitat** per a la comarca lligada al recurs que suposa el paisatge.
5. Promocionar els paisatges del Berguedà com el principal **recurs turístic** de la comarca i com un dels elements fonamentals pel **desenvolupament local**.
6. Desenvolupar una **xarxa de punts d'observació** dels paisatges del Berguedà.
7. Desenvolupar els **valors intangibles** del paisatge.
8. Implicar als artistes plàstics, escriptors, músics, arquitectes, professionals dels medis audiovisuals i publicitaris, per tal que aportin una mirada renovada sobre els paisatges tradicionals de la comarca i una **interpretació contemporània** dels nous paisatges del Berguedà.

I en prova d'absoluta conformitat amb els pactes i compromisos en favor dels paisatges del Berguedà, que compte aquest document, signen la present Carta del Paisatge, en el lloc i data indicats en l'encapçalament les següents institucions, organismes i entitats:

A. CONSELL COMARCAL DEL BERGUEDÀ:

SRA. MONTSERRAT RIBERA I PUIG
PRESIDENTA DEL CONSELL COMARCAL DEL BERGUEDÀ

B. GENERALITAT DE CATALUNYA:

SR. JOAN CARLES VILALTA I SERRANO
DIRECTOR GENERAL DE TURISME
DEPARTAMENT D'INNOVACIÓ, UNIVERSITATS I EMPRESA
GENERALITAT DE CATALUNYA

SR. JOAN GANYET I SOLÉ
DIRECTOR GENERAL D'ARQUITECTURA I PAISATGE
DEPARTAMENT DE POLÍTICA TERRITORIAL I OBRES PÚBLIQUES
GENERALITAT DE CATALUNYA

SR. JULI ESTEBAN I NOGUERA
DIRECTOR DEL PROGRAMA DE PLANEJAMENT TERRITORIAL
DEPARTAMENT DE POLÍTICA TERRITORIAL I OBRES PÚBLIQUES
GENERALITAT DE CATALUNYA

SR. JOAN PALLISÉ I CLOFENT
DIRECTOR GENERAL DEL MEDI NATURAL
DEPARTAMENT DE MEDI AMBIENT I HABITATGE
GENERALITAT DE CATALUNYA

SR. JOSEP MARIA BESORA I BALCELLS
DIRECTOR GENERAL DE DESENVOLUPAMENT RURAL
DEPARTAMENT D'AGRICULTURA, ALIMENTACIÓ I ACCIÓ RURAL
GENERALITAT DE CATALUNYA

SR. JOSEP M^a CARRETÉ I NADAL
DIRECTOR GENERAL DE PATRIMONI CULTURAL
DEPARTAMENT DE CULTURA I MITJANS DE COMUNICACIÓ
GENERALITAT DE CATALUNYA

C. DIPUTACIÓ DE BARCELONA:

IL.LM. SR. ESTEVE TERRADAS I YUS
DIPUTAT DELEGAT EN MATERIA DE TURISME
DIPUTACIÓ DE BARCELONA

D. AJUNTAMENTS DE LA COMARCA:

IL.LM SR. VICENÇ CASAFONT I TRASERRA
ALCALDE DE L'AJUNTAMENT D'AVIÀ

IL.LM SR. NICOLÁS VISO I ALAMILLOS
ALCALDE DE L'AJUNTAMENT DE BAGÀ

IL.LM SR. RAMON CAMPS I ROCA
ALCALDE DE L'AJUNTAMENT DE BERGA

IL.LM SR. JOAN ROMA I CUNILL
ALCALDE DE L'AJUNTAMENT DE BORREDÀ

IL.LMA SRA. M^a CARME BOIXADER I MONTANYÀ
ALCALDESSA DE L'AJUNTAMENT DE CAPOLAT

IL.LM SR. SERAFÍ COSTA I BARNIOL
ALCALDE DE L'AJUNTAMENT DE CASSERRES

IL.LM SR. PERE MASSANA I ROTA
ALCALDE DE L'AJUNTAMENT DE CASTELL DE L'ARENY

IL.LM SR. JOSEP ORRIOLS I COCH
ALCALDE DE L'AJUNTAMENT DE CASTELLAR DE N'HUG

IL.LM SR. RAMON CABRA I MALARET
ALCALDE DE L'AJUNTAMENT DE CASTELLAR DEL RIU

IL.LM SR. FERRAN CIVIL I ARNABAT
ALCALDE DE L'AJUNTAMENT DE CERCS

IL.LM SR. JOSEP GUIXÉ I SANCLIMENTS
ALCALDE DE L'AJUNTAMENT DE FÍGOLS

IL.LM SR. RAMON COSTA I GUINÓ
ALCALDE DE L'AJUNTAMENT DE GIRONELLA

IL.LM SR. JOAN TOR I TOMÀS
ALCALDE DE L'AJUNTAMENT DE GISCLARENY

IL.LM SR. JOSEP COROMINAS I ARNAU
ALCALDE DE L'AJUNTAMENT DE GÓSOL

IL.LMA. SRA. MONTSERRAT RIBERA I PUIG
ALCALDESSA DE L'AJUNTAMENT DE GUARDIOLA DE BERGUEDÀ

IL.LM SR. JAUME CASALS I PONT
ALCALDE DE L'AJUNTAMENT DE LA NOU DE BERGUEDÀ

IL.LMA. SRA. M^a CARME ROSELL I ESPELT
ALCALDESSA DE L'AJUNTAMENT DE LA POBLA DE LILLET

IL.LMA. SRA. M^a ANTÒNIA RAURELL I PI
ALCALDESSA DE L'AJUNTAMENT DE LA QUAR

IL.LM SR. MARTÍ ROSELL I MACIÀ
ALCALDE DE L'AJUNTAMENT DE L'ESPUNYOLA

IL.LM SR. JOSEP VILAR I TRISTANY
ALCALDE DE L'AJUNTAMENT DE MONTCLAR

IL.LM SR. JOSEP M^a COROMINAS I REIG
ALCALDE DE L'AJUNTAMENT DE MONTMAJOR

IL.LM SR. MARTÍ COROMINAS I ESCLUSA
ALCALDE DE L'AJUNTAMENT D'OLVAN

IL.LM SR. SATURNINO DOMÍNGUEZ I VINAGRE
ALCALDE DE L'AJUNTAMENT DE PUIG-REIG

IL.LM SR. JOAN PONT I COSTA
ALCALDE DE L'AJUNTAMENT DE SAGÀS

IL.LM SR. JOSEP PICAS I BOIX
ALCALDE DE L'AJUNTAMENT DE SALDES

IL.LM SR. RAMON VILALTA I CLOTET
ALCALDE DE L'AJUNTAMENT DE SANT JAUME DE FRONTANYÀ

IL.LM SR. JOAN SOLÉ I SOLANO
ALCALDE DE L'AJUNTAMENT DE SANT JULIÀ DE CERDANYOLA

SR. FERRAN CIVIL I ARNABAT
PRESIDENT DEL CONSORCI DE LA RUTA MINERA

IL.LM SR. JOSEP COSTA I GARET
ALCALDE DE L'AJUNTAMENT DE SANTA MARIA DE MERLÈS

SRA. MONTSERRAT RIBERA I PUIG
PRESIDENTA DEL CONSORCI DEL PARC FLUVIAL DEL LLOBREGAT

IL.LM SR. FRANCESC XAVIER HUGUET I MARZAL
ALCALDE DE L'AJUNTAMENT DE VALLCEBRE

SR. FERRAN CIVIL I ARNABAT
PRESIDENT DEL CONSORCI DE FORMACIÓ I INICIATIVES CERCS-BERGUEDA

IL.LM SR. RAMON COMELLAS I SERRAT
ALCALDE DE L'AJUNTAMENT DE VILADA

SR. ANTONI BARAT I JOVÉ
PRESIDENT DE L'ASSOCIACIÓ HOSTALERIA I TURISME DEL BERGUEDA

IL.LM SR. LLUÍS TORRENTÓ I CALMET
ALCALDE DE L'AJUNTAMENT DE VIVER I SERRATEIX

SRA. CARMEN SALLÉS I RUSIÑOL
PRESIDENTA DE L'ASSOCIACIÓ D'AGROTURISME DEL BERGUEDA

**E. ORGANISMES I ENTITATS SIGNANTS DEL CONVENI DE COL.LABORACIÓ DEL
PLA DE FOMENT TURÍSTIC DEL BERGUEDA:**

SR. ENRIC MONTAÑA I TRISTANY
PRESIDENT DE LA DELEGACIÓ AL BERGUEDA DE LA CAMBRA OFICIAL DE COMERÇ, INDUSTRIA I
NAVEGACIÓ DE BARCELONA

SRA. MONTSERRAT RIBERA I PUIG
PRESIDENTA DEL CONSORCI DE TURISME DE L'ALT BERGUEDA

DOCUMENT D'ADHESIÓ A LA CARTA DEL PAISATGE DEL BERGUEDÀ

El Sr. / La Sra....., amb N.I.F.
núm....., i en representació de
.....
....., amb C.I.F. núm.....

MANIFESTA

Haver llegit el document de consens de la Carta del Paisatge del Berguedà anomenat "**Pacte per a la protecció, ordenació, gestió i millora dels paisatges del Berguedà**", redactat i impulsat pel Consell Comarcal del Berguedà.

Que (entitat, associació, empresa, professional) s'adhereix als objectius i compromisos adoptats en el citat document de consens.

I per que així consti se signa aquest document a, el, de de 2007.

Signatura.

**ACTA DE SIGNATURA DE LA CARTA DEL PAISATGE
DEL BERGUEDÀ
SALA DE PLENS DEL CONSELL COMARCAL DEL BERGUEDÀ
26 DE MARÇ DE 2007**



