

**LA CARTA DEL PAISATGE DE L'ALT PENEDEÈS SIGNADA EL 15 D'OCTUBRE DE 2004**

**DOSSIER RESUM**

**JORNADA DE TREBALL SOBRE CARTES DEL PAISATGE A CATALUNYA**

**DIRECCIÓ GENERAL D'ARQUITECTURA I PAISATGE**

**27 DE FEBRER DE 2008**



# CARTA DEL PAISATGE DE L'ALT PENEDÈS

PER A LA PROTECCIÓ, MILLORA  
I VALORITZACIÓ DEL PAISATGE  
DE L'ALT PENEDÈS

## EQUIP REDACTOR

JAUME BUSQUETS  
ALBERT CORTINA  
CARME FARRE

geògraf  
advocat  
biòloga.

LANDTRA  
ESTUDI DTUM  
LANDTRA



## Elaboració de la Carta del Paisatge



- ◆ Elaborat per un equip interdisciplinari i d' experts universitaris
- ◆ Conveni marc signat al 2002:
  - Generalitat de Catalunya (DMAH, DPTOP, DARP)
  - Consell Comarcal Alt Penedès
  - Associació "Terra Vitium"



## Principis bàsics de la Carta



- ◆ Que el reconeixement, l'ordenació i la protecció del paisatge com a bé d'interès públic és una responsabilitat, no només dels poders públics, sinó dels ciutadans i la resta dels agents que actuen sobre el territori.
- ◆ Que en qualsevol intervenció sobre el territori, i en els diferents instruments existents o futurs per a la planificació i gestió del territori, s'ha de tenir en compte el paisatge pel seu caràcter integrador.
- ◆ Que els poders públics han d'adoptar els compromisos d'integració del paisatge de la comarca.
- ◆ Que els agents privats signats de la Carta adoptin els compromisos d'integració del paisatge en els seus projectes implementant les mesures específiques per a la seva protecció



# 1. PROTEGIR, MILLORAR I VALORITZAR EL PAISATGE DE LA COMARCA MITJANÇANT UNA GESTIÓ DINÀMICA DEL TERRITORI.



- ◆ Reconèixer i delimitar en el plantejament territorial i urbanístic, establir les unitats del paisatge.
- ◆ Impulsar i participar en la formulació i redacció del Pla director.
- ◆ Continuar amb els estudis d'identificació, diagnòsi i valorització dels espais connectors.
- ◆ Impulsar les figures consorciades de gestió entre les administracions locals per a la gestió dinàmica del paisatge de la comarca.
- ◆ Impulsar fórmules de custòdia del territori entre propietats privats i entitats de custòdia.
- ◆ Incorporar criteris de paisatge en els informes ambientals i en les avaluacions ambientals estratègiques que s'acompanyin a les revisions i modificacions puntuals del plantejament general i derivat.

# 1. PROTEGIR, MILLORAR I VALORITZAR EL PAISATGE DE LA COMARCA MITJANÇANT UNA GESTIÓ DINÀMICA DEL TERRITORI.

- ◆ Cada ajuntament, en tant no s'aprovin els instruments de plantejament territorial, es compromet a detectar els punts estratègics, els espais més vulnerables i fràgils del paisatge del seu terme municipal.
- ◆ Aprofundir en la conscienciació, formació i educació dels ciutadans i de la societat civil en general.
- ◆ Preservar els espais agraris de la comarca del procés urbanitzador i aplicació de les figures legals de protecció més adients.
- ◆ Promoure els espais agraris de la comarca a partir del reconeixement professional i social del pagès en la seva funció productiva, ambiental i social d'aquests espais
- ◆ Exigir a les administracions competents, que els corredors d'infraestructures viàries, ferroviàries, telecomunicacions i de serveis tècnics, etc, en el seu dissenya i execució, per tal de no produir un efecte barrera o de fragmentació del paisatge.



## 2. IMPLEMENTAR CRITERIS DEL PAISATGE EN ELS DIFERENTS INSTRUMENTS DE PLANIFICACIÓ TERRITORIAL I URBANÍSTICA DE LA COMARCA DE L'ALT PENEDEÈS

- ◆ 2.1 Integració dels requeriments paisatgístics en el planejaments territorial i urbanístic
- ◆ 2.2 Objectius generals de qualitat per al planejament territorial i urbanístic
- ◆ 2.3 Criteris paisatgístics generals d'ordenació i regulació a implementar en el planejament territorial i urbanístic.





## 2.1 Integració dels requeriments paisatgístics en el planejaments territorial i urbanístic



En el marc del Conveni Europeu del Paisatge (Florència 2000), l'ordenació del paisatge es desenvoluparà en els següents aspectes bàsics:

- ◆ Tractament del paisatge sistemàtic de tot el territori a partir de les diferents unitats de paisatge, la diagnosi en cada cas dels aspectes determinants de la seva formació i evolució i la definició consegüent d'uns objectius de qualitat paisatgístics per a la planificació i gestió del territori.
- ◆ L'anàlisi de la fragilitat u vulnerabilitat del paisatge del territori com a base d'adopcions de polítiques concretes.
- ◆ La preservació de singularitats del paisatge, elements i ambients d'interès, signes d'identitat, mostres excepcionals, etc.



## 2.2 Objectius generals de qualitat per al planejament territorial i urbanístic



- ◆ S´integrarà el paisatge en tots els processos de planejament i urbanístic sota una perspectiva de sostenibilitat
- ◆ Es conservarà i millorarà la qualitat del paisatge en la totalitat del territori de la comarca.
- ◆ Es gestionarà el paisatge per tal de garantir el seu manteniment regular i per dirigir i harmonitzar els canvis provocats pels processos socials, econòmics i ambientals.
- ◆ Es protegirà, millorarà i recuperaran els elements i ambients del paisatge d´interès a la comarca.



## 2.3 Criteris paisatgístics generals d'ordenació i regulació a implementar en el planejament territorial i urbanístic.



- ◆ Els criteris del paisatge s' integraran en els diferents instruments de planificació (des del Pla Territorial General de Catalunya al Pla Director Territorial de l'Alt Pdes i a la planificació urbanística municipal)



### 3. ADOPTAR EL CODI DE BONES PRÀCTIQUES VITIVINÍCOLES PER A LA PRESERVACIÓ DEL PAISATGE DE LA COMARCA.

---

- ◆ Contribueix a prestigiar el sector vitivinícola, constituint un valor afegit al valor intrínsec del vi i el cava i a la seva valoració econòmica del mercat.
- ◆ Afavoreix la percepció del territori com a objectiu turístic
- ◆ Aporta una major qualitat de vida i equilibri mediambiental
- ◆ Augmenta l'autoestima i arrelament al lloc dels habitants de la comarca.



---

### 3.1 Aquest paisatge vitivinícola productiu i de qualitat ha de reunir els següents requisits:

---

- ◆ Ha de ser integrat a les condicions biogeogràfiques característiques de la comarca
- ◆ Ha de tenir la vinya com a element dominant
- ◆ Ha de ser perceptible per les persones que viuen a la comarca
- ◆ Hi transiten com un paisatge atractiu, obert i acollidor.
- ◆ Ha de ser un paisatge perceptible com a harmònic, llegible i coherent per la població.
- ◆ Ha de ser un paisatge gestionat



## 4. Crear l'òrgan de participació pel desenvolupament de la carta del paisatge.



- ◆ Redactar i aprovar el Programa de Gestió del Paisatge de la comarca
- ◆ Definir els Objectius de qualitat paisatgística.
- ◆ Impulsar l'adopció dels criteris del paisatge en el planejament territorial i urbanístic i fer el seguiment de la seva implementació
- ◆ Impulsar iniciatives públiques i/o privades exemplars en la línia del Catàleg de Propostes de Restauració i Millora del Paisatge de l'Estudi.



## 4. Crear l'òrgan de participació pel desenvolupament de la carta del paisatge.



- ◆ Impulsar l'adopció del Codi de Bones Pràctiques vitivinícoles i fer el seguiment de la seva implementació.
- ◆ Promoure el paisatge de la vinya de l'Alt Penedès com a Marca de Qualitat.

## Annex I: Criteris paisatgístics de caràcter específic a implementar en el planejament territorial i urbanístics de la comarca de l'Alt Penedès.

- ◆ A. Respecte als nuclis urbans existents (sòl urbà)
- ◆ B. Respecte als creixements urbans (sòl urbanitzable)
- ◆ C. Respecte a les urbanitzacions forestals (urbà i urbanitzable)
- ◆ D. Espais industrials
- ◆ E. Respecte als usos agraris (sòl no urbanitzable)
- ◆ F. Respecte a la xarxa d'espais oberts (sòl no urbanitzable)
- ◆ G. Respecte als usos periurbans
- ◆ H. Respecte a les infraestructures de transport (sistemes locals i generals)
- ◆ I. Respecte a les infraestructures de serveis.
- ◆ J. Activitats extractives
- ◆ K. Equipaments comunitaris en sòl rural



## D. Espai industrial (sòl urbà i urbanitzable)

- ◆ *S'exclouran del planejament noves localitzacions que afectin elements estructurants del territori i localitzacions de gran impacte paisatgístic a prop de miradors, indrets amb visibilitat i alta freqüenciació*
- ◆ *S'aplicaran criteris d'integració paisatgística en els polígons industrials de nova creació*
- ◆ *Es potenciaran projectes d'integració paisatgística en els polígons industrials ja existents*
- ◆ *S'evitarà el sobrellumament dels polígons industrials*
- ◆ *S'instal·laran sistemes automàtics reguladors de l'enllumenat en els polígons industrials.*



## D.Espai industrial (sòl urbà i urbanitzable)



- ◆ *Es clausuraran els abocaments incontrolats mitjançant disciplina sectorial.*
- ◆ *S'enderrocaran les naus industrials en desús*
- ◆ *S'aplicarà la disciplina urbanística en aquests espais industrials. progressivament les indústries aïllades en polígons industrials*
- ◆ *Es relocalitzaran progressivament les indústries aïllades en polígons industrials*
- ◆ *S'exclouran les lleres d'inundació dels rius com a àrees de potencial desenvolupament industrial.*



---

## Annex II: Codi de bones pràctiques vitivinícoles per a la preervació del paisatge de l'Alt Penedès

---

- ◆ A. Dirigides a afavorir la conservació del sòl
- ◆ B. Dirigides al manteniment del paisatge agroforestal
- ◆ C. Dirigides a la millora del paisatge construït
- ◆ D. Dirigides a la promoció del paisatge vitivinícola








Març 2004

PLÀNOL:

### P1. MUNICIPIS I SISTEMES URBANS DE L'ALT Penedès

LLEGENDA:

-  Límit comarcal de l'Alt Penedès
-  Límits municipals
-  Límit dels sistemes urbans:
-  1 St. Sadurn d'Anoia
-  2 Vilafranca del Penedès

Font: SITPU 2000 i Diagnosi del Pla Director  
de l'Alt Penedès 2003

Escala: 1/125.000

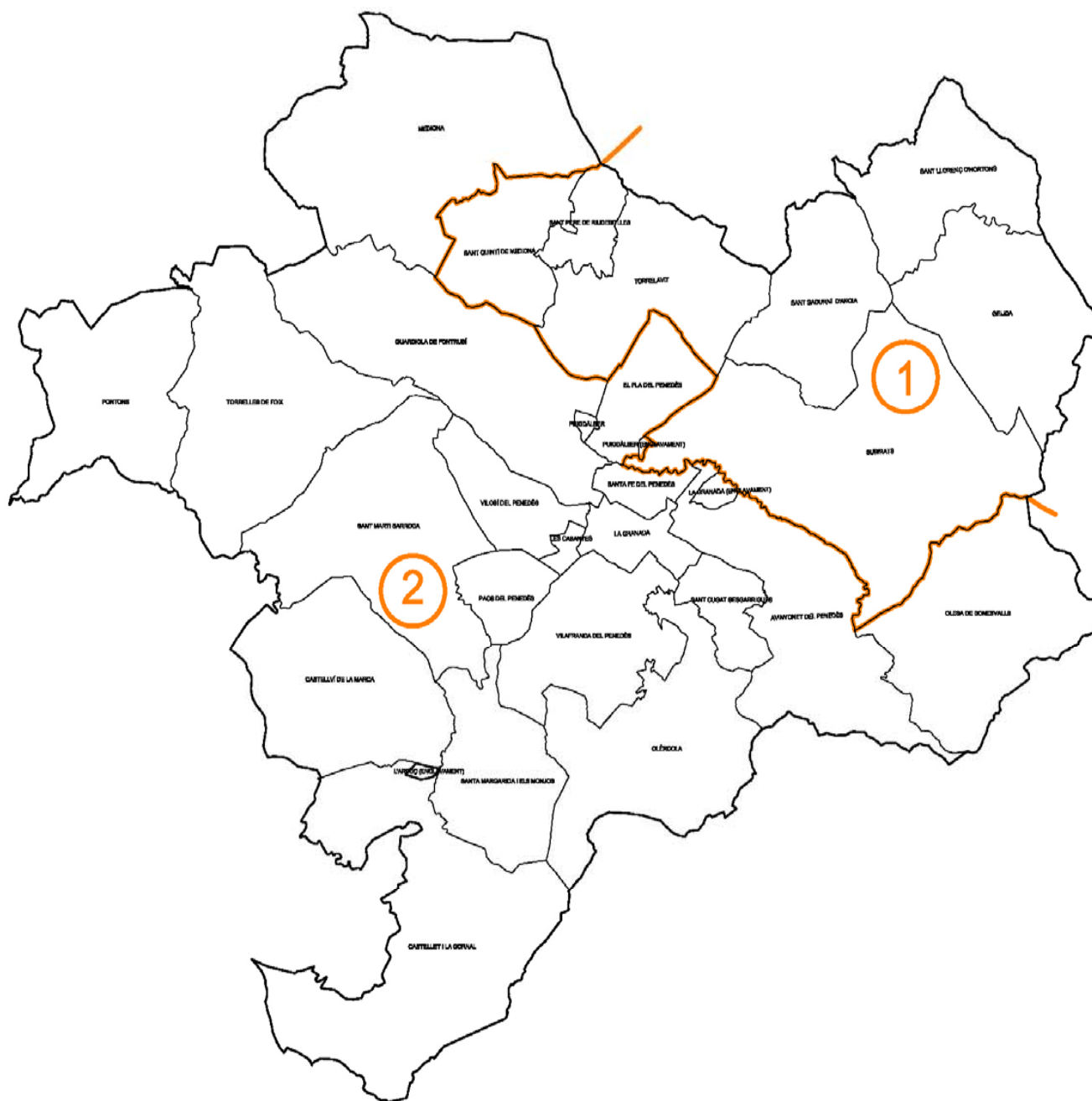


EQUIP:

**LANDTRA**  
AGENCIA DEL PAISATGE



Generalitat  
de Catalunya



# ESTUDI DEL PAISATGE VITIVÍCOLA DE L'ALT PENEDÈS



Març 2004

PLÀNOL:

## P10. ESPAIS FORESTALS I FLUVIALS AMB VALOR MEDIAMBIENTAL I AMB PROTECCIONS PROPOSADAES

LLEGENDA:

- Límit comarcal
- Límits municipals
- Edificació
- Autopista i carreteres principals
- Tren i AVE
- Rius i rieres
- Proteccions proposades**
- Espais de continuïtat entre PEIN
- Espais de valor local
- Separadors urbans
- Corredors fluvials
- Àmbits de rieres
- Zona Forestal

Font: Elaboració pròpia a partir de les dades de la  
Diagnosi del Pla Director de l'Alt Penedès  
2003

Escala: 1/125.000



EQUIP:

**LANDTRA**  
AGENCIA DEL PAISATGE



Generalitat  
de Catalunya



ESTUDI DEL PAISATGE  
VITIVINÍCOLA DE L'ALT PENEDÈS



Març 2004

PLÀNOL:

P12. ESPAIS AGRARIS AMB  
VALOR MEDIAMBIENTAL I AMB  
PROTECCIONS PROPOSADES

LLEGENDA:

-  Límit comarcal
-  Límits municipals
-  Edificació
-  Autopista i carreteres principals
-  Tren i AVE
-  Espais d'interès agrícola: vinya
-  Espais d'interès agrícola: altres conreus

Font: Elaboració pròpia a partir de les dades de la  
Diagnosi del Pla Director de l'Alt Penedès  
2003

Escala: 1/125.000



EQUIP:

**LANDTRA**  
AGENCIA DEL PAISATGE



Generalitat  
de Catalunya






Març 2004

PLÀNOL:

P1. UNITATS DE PAISATGE A LA  
COMARCA DE L'ALT PENEDEÈS

LLEGENDA:

 Límits unitats de paisatge



Font: Elaboració pròpia

Escala: 1/125.000



EQUIP:

**LANDTRA**  
AGENCIA DEL PAISATGE



Generalitat  
de Catalunya





Març 2004

PLANOL:

P19. PROPOSTA DE COMPACTACIÓ  
DELS SÒLS AMB CAPACITAT  
D'ACOLLIDA D'USOS URBANS,  
CONNECTIVAT DELS ESPAIS  
NATURALS I CONSOLIDACIÓ  
DE L'ESPAI OBERT

LLEENDA:

-  Límit comarcal
-  Límits municipals
-  Edificació
-  Autopista i carreteres principals
-  Tren i AVE
-  Sòl urbà i urbanitzable programat
-  Àmbits de compactació urbana
-  Corredors urbans
-  Connectivitats entre espais naturals
-  Eixos fluvials
-  Àrees de permeabilitat en els espais oberts
-  Continuitat de l'espai obert

Font: Elaboració pròpia

Escala: 1/125.000

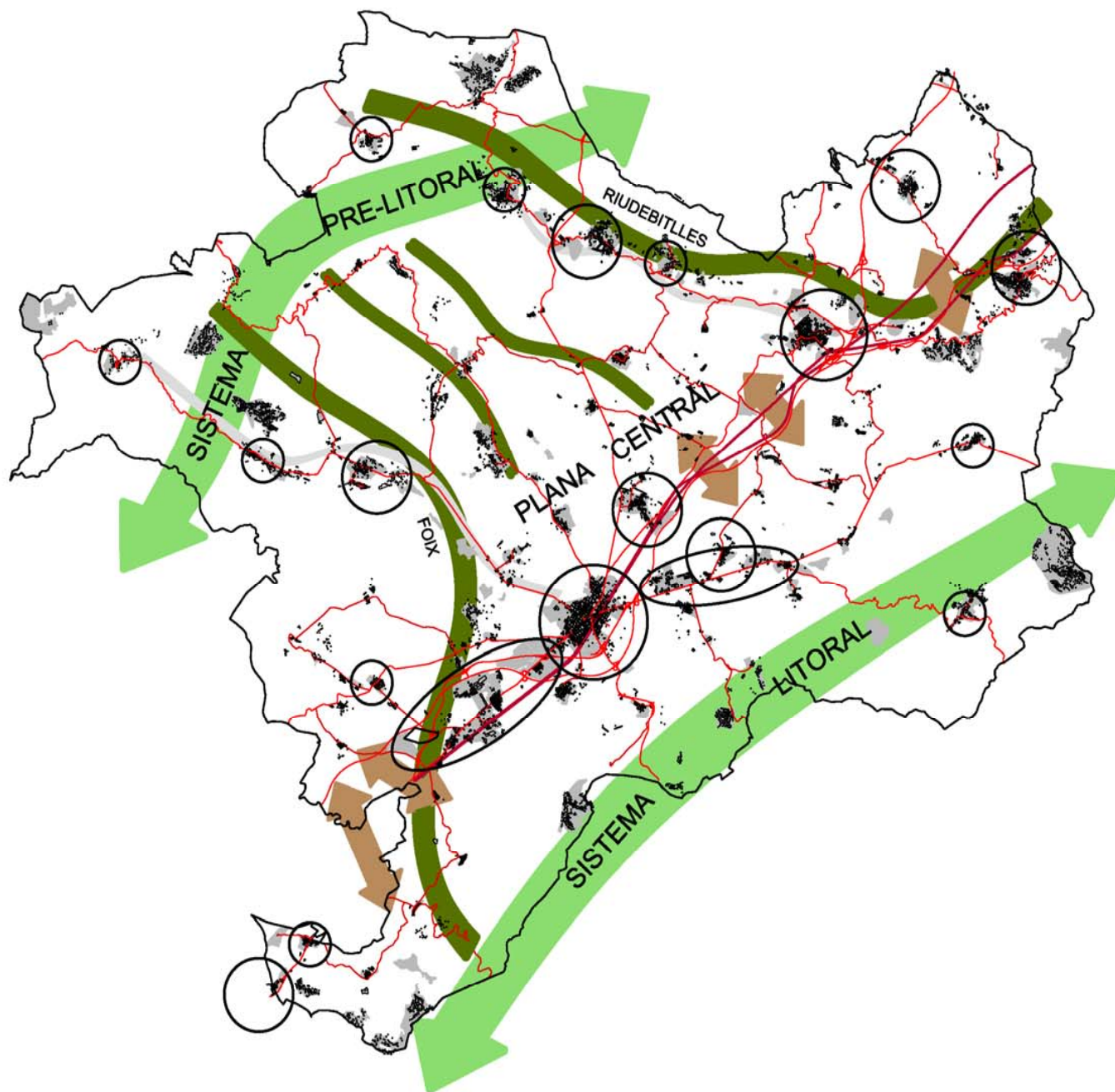


EQUIP:

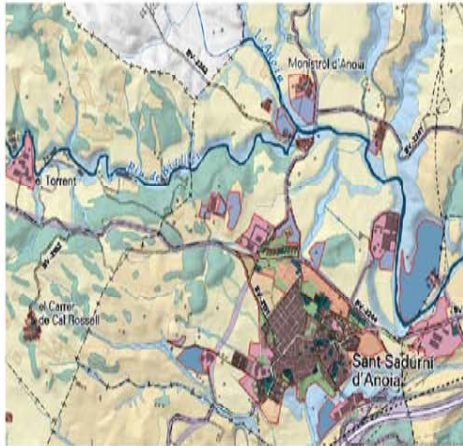
**LANDTRA**  
AGENCIA DEL PAISATGE



Generalitat  
de Catalunya







**ELEMENT:** Instal·lacions agroindustrials: celler

**ESTAT DEL PLANEJAMENT:** Sòl urbà .Industrial

**UNITAT DE PAISATGE:** 11. Riudebitlles

**DESCRIPCIÓ:**

Celler de producció vitivinícola amb les edificacions localitzades al voltant d'un pati central. L'establiment està habilitat per a la recepció de visitants. Tanmateix les tines de fermentació es troben en un lloc molt visible, tant des de l'àrea de recepció com des de el camí d'accés, fet que disminueix la qualitat de la imatge del conjunt.

La presència de tines de fermentació ubicades –amb les seves superfícies reflectants i en indrets molt visibles en indrets molt visibles, i per tant amb fort impacte visual– constitueix un impacte comú a la comarca que es percebut i valorat negativament per la població local i pels visitants.





**ESTAT ACTUAL:**

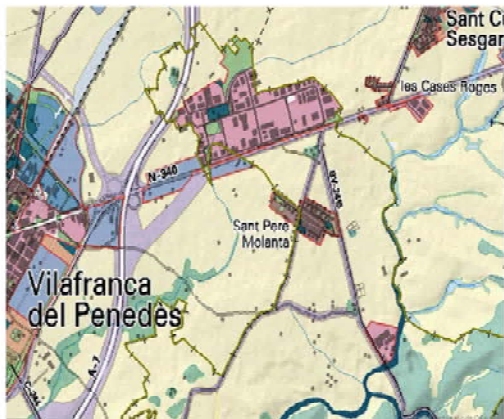
Grup de tines de fermentació, d'acer inoxidable, visibles tant des de el camí com des de l'àrea de recepció de visites. Contrastant amb la disposició ordenada i l'estètica curosa del conjunt. Sorpren l'atenció que s'ha prestat en certs elements i detalls arquitectònics i la poca atenció esmerçada en la integració de les tines dins el conjunt.

**PROPOSTA:**

Construcció d'una estructura sobre pilars amb coberta de teules, seguint el model preexistent, com a mesura d'integració del grup de tines de fermentació en el conjunt arquitectònic i de disminució de la seva visibilitat, en consonància amb la tipologia arquitectònica i el caràcter de la resta d'edificacions de la cava.







**ELEMENT:** Polígon industrial

**ESTAT DEL PLANEJAMENT:** Sol Urbà. Industrial

**UNITAT DE PAISATGE:** 9. Vilafranca -Els Monjos

**DESCRIPCIÓ:**

Façana de polígon industrial orientada a la carretera. Les naus del polígon orientades a la carretera esdevenen aparadors. Cada establiment competeix amb els comerços adjacents mitjançant la instal·lació de rètols cridaners. El lloc presenta la fesomia pròpia de les àrees suburbials, contradictòria amb el paisatge vitivinícola de l'entorn i amb la imatge de qualitat que hom pretén per la comarca.





**ESTAT ACTUAL:**

Alineació de façanes policromes i de tanques publicitàries al llarg de més d'un quilòmetre, corresponent als establiment de primera línia del polígon industrial, amb patis davanters destinats a exposició de materials i a aparcaments.

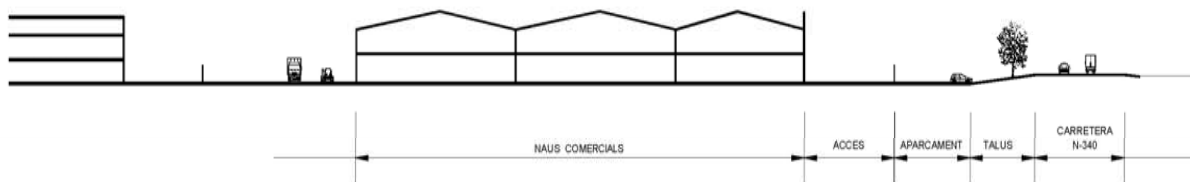
La migrada tanca arbustiva existent, entre les naus i la carretera només comprèn un sector de l'arreglrament dels magatzems i resulta insuficient per a integrar i proporcionar una imatge coherent al conjunt.

**PROPOSTA:**

Donada l'existència d'un talús amb espai suficient, entre la façana del polígon i la carretera, es proposa acompletar la tanca arbustiva i la plantació d'una pantalla arbreda semi-compacta (arbres cada 10 m) que permeti entreveure els establiments tot limitant el seu impacte.

Es proposa la plantació dels arbres que han de formar la pantalla en el parterre existent, prèvia remodelació del perfil, formant un petit talús com a mesura de seguretat per tal evitar possibles impactes dels vehicles. Es suggereix la utilització d'espècies arbòries caducifòlies (*Platanus X hispanica*) tradicional a la xarxa viària de la comarca.

La proposta s'hauria de completar amb la regulació de la publicitat de tanques i rètols, mitjançant uns criteris unitaris que proporcionin al lloc una imatge de conjunt.







ELEMENT:

Naus industrials

ESTAT DEL  
PLANEJAMENT:

Sol Urbà. Industrial

UNITAT DE PAISATGE:

10. Plana central

DESCRIPCIÓ:

Sector industrial d'activitats logístiques amb naus de gran volum i molt properes entre elles.

Es localitza al costat de la autopista A7 i les construccions son molt visibles.



**ESTAT ACTUAL:**

Naus de gran volum i superfície molt properes a l'autopista i a les vies veïnes. El talús existent i les exigües plantacions existents, al perímetre de l'autopista i a l'espai de la nau industrial, no són suficients per formar un efecte de barrera visual.

**PROPOSTA:**

Formació d'un segon talús interior paral·lel a l'autopista i al camí de servei existent per tal de formar una barrera visual.

Les dimensions del lloc només permeten la plantació d'una filera d'arbres, mentre que es contempla la plantació de tipus arbustiu i herbaci sobre el talús. Es proposa la plantació d'arbres perennes, de port estret i de desenvolupament vertical.







ELEMENT: Entrada a nucli urbà

ESTAT DEL PLANEJAMENT: Sol Urbà

UNITAT DE PAISATGE: 6. Ordal

**DESCRIPCIÓ**

A l'Ait Penedès hi trobem diversos nuclis urbans que corresponen a la tipologia de poble-cami, és a dir de nuclis que s'han desenvolupat al llarg d'un eix viari, normalment una carretera, i configurant una morfologia urbana que ressegueix la forma de l'esmentat eix.

En aquest exemple el nucli urbà s'ha desenvolupat al llarg de la carretera N-340 creant tot un seguit de serveis (restaurants, botigues, venda ambulants...) a les seves vores urbanes. Tanmateix aquesta especialització ha generat un seguit de servituds -entre les que destaca la necessitat d'àrees d'aparcament- que no sempre estan ben resoltes des del punt de vista de l'ordenació de l'espai urbà.

Sovint els espai urbans resultants, i en particular les entrades i sortides dels nuclis urbans, presenten un aspecte caòtic i precari: presència d'àrees d'aparcament improvisades, profusió d'elements viaris (barreres de seguretat, tanques, senyals verticals...), retolació confusa, espais .





**ESTAT ACTUAL:**

L'entrada al nucli urbà de la població des de Barcelona, mostra una fesomia suburbana, impersonal i desorganitzada. Contribueixen a crear aquesta percepció: la urbanització incompleta del lloc, la manca d'espais ben definits per als diferents usos (aparcaments, àrees d'estada, àrees de pas...), la presència d'àrees denudades, la precarietat dels materials i de les instal·lacions, la diversitat i incoherència en les tipologies edificatòries, etc. A més, es tracta d'un espai poc segur per als vianants a causa de l'important flux de vehicles.

Aquest tipus d'entrada resulta poc atractiva per als viatgers de pas i conforma una imatge urbana de poca qualitat, que no convida al turista de pas a aturar-se.

**PROPOSTA:**



Es proposa ordenar l'espai urbà mitjançant l'alliberament de les àrees ocupades actualment com a aparcaments improvisats, la definició d'àrees d'aparcament, l'ordenació de les àrees per a vianants, la regulació de la publicitat i la utilització d'elements de persuasió d'alentiment de la velocitat dels vehicles. A les zones on la secció ho permet es planteja la construcció de talussos perimetrals que aïllen visualment i redueixen l'impacte acústic del trànsit rodat. Es contempla l'ús de la vegetació com a element delimitador i que contribueix a restituir una imatge unitària i més coherent del lloc.

La millora dels portals urbans o accessos als nuclis de població constitueix una necessitat per a la millora del paisatge urbà de les poblacions de l'Alt Penedès i per a la promoció de la imatge turística de la comarca. En aquest sentit es proposa normalitzar formalment i conceptualment la retolació referent al paisatge de la vinya.



# ESTUDI DEL PAISATGE VITIVINÍCOLA DE L'ALT PENEDES



Març 2004

PLANOL:

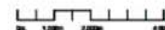
## P1. XARXA D'ITINERARIS PAISATGÍSTICS DE LA VINYA

LLEGENDA:

- Itinerari dels castells
- Itinerari del Riudebitlles
- Itinerari del Foix
- Itinerari de la plana central
- Xarxa de miradors principals

Font: Elaboració pròpia

Escala: 1/125.000

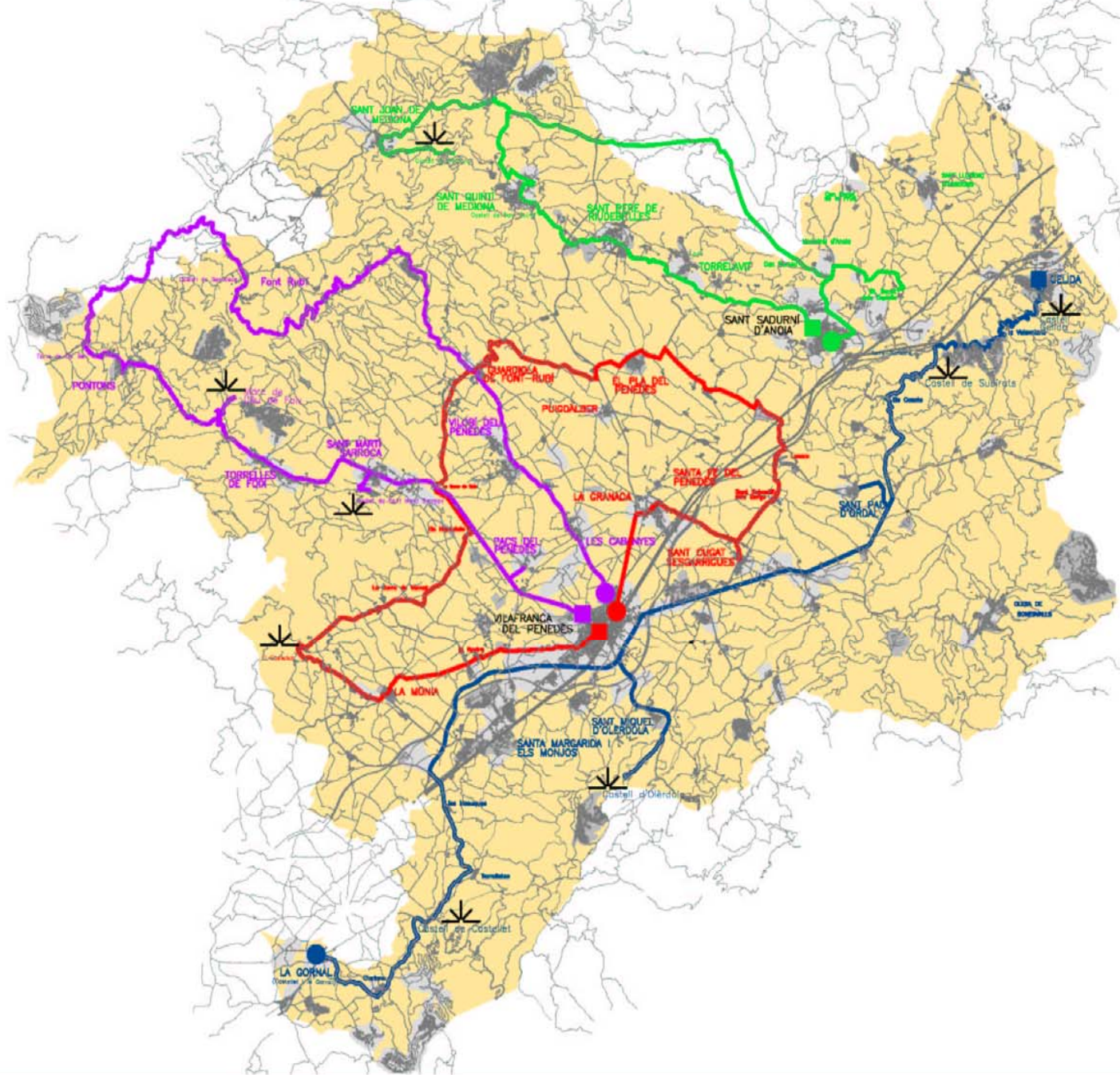


EQUIP:

**LANDTRA**  
AGENCIA DEL PAISATGE

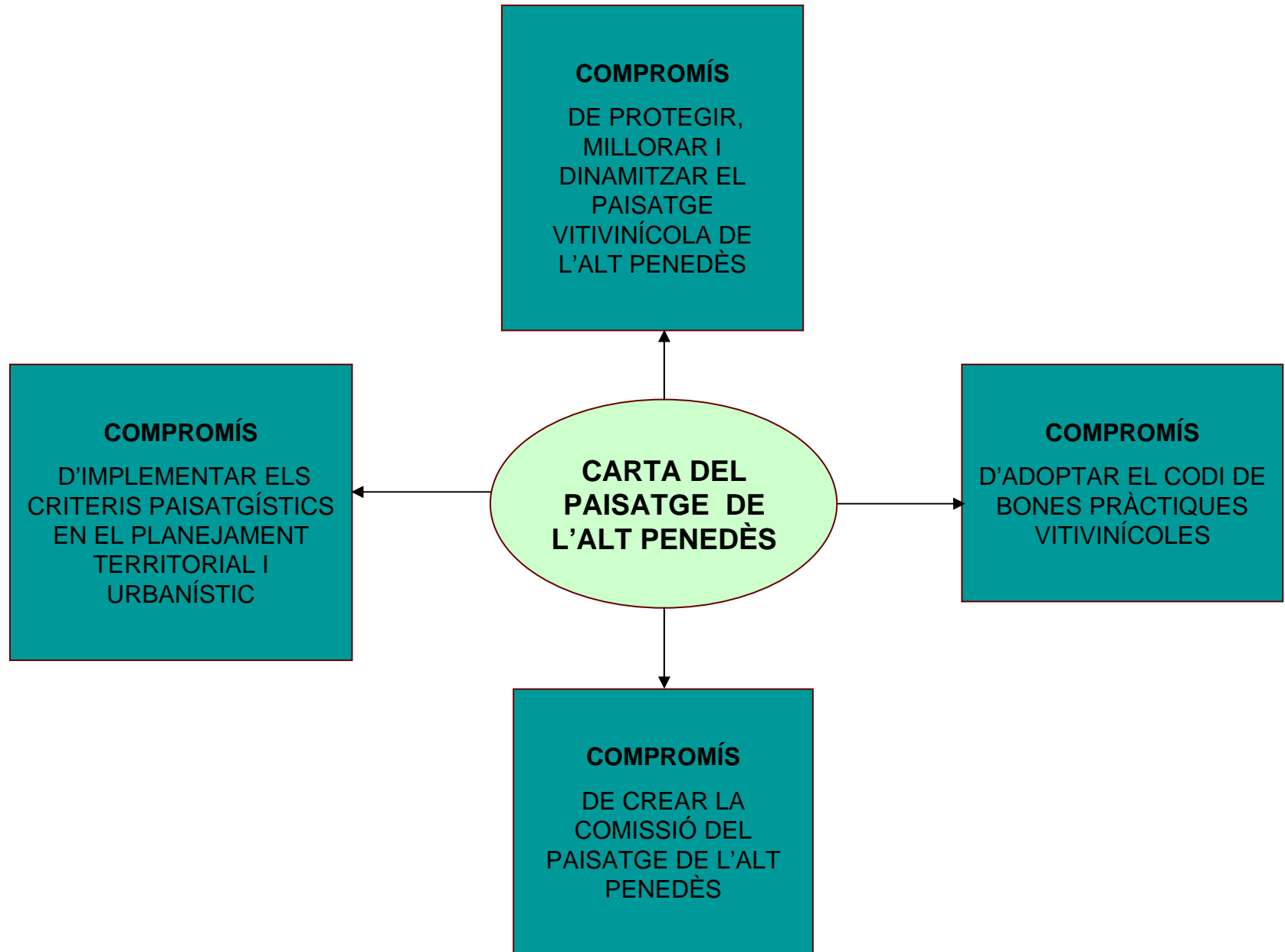


Generalitat  
de Catalunya





# CARTA DEL PAISATGE DE L'ALT PENEDEÈS





## **CONSELL COMARCAL DE L'ALT PENEDÈS SERVEI DE PREMSA**

**NOTA DE PREMSA** (Vilafranca del Penedès, 15 de novembre de 2006)

### **Integració paisatgística dels polígons industrials de l'Alt Penedès**

La setmana passada van començar les obres d'integració paisatgística als polígons industrials de l'Alt Penedès proposades des del Consell Comarcal per tal de dignificar aquesta espais i integrar-los en el paisatge de l'entorn. Aquesta actuació s'emmarca en les directrius de la Carta del Paisatge de l'Alt Penedès i hi participen, a tots nivells, els ajuntaments i les juntes de propietaris dels polígons.

Els 8 polígons sobre els quals s'actuarà en aquest projecte són: La Plana d'en Florit (les Cabanyes), Can Merlines (Avinyonet del Penedès), St. Pere Molanta (Olèrdola), La Masia (St. Cugat Sesgarrigues), Vilobí (Vilobí del Penedès), Domenys II (Vilafranca del Penedès), Can Bas (Subirats) i Casanova (Sta. Margarida i els Monjos).

Al polígon Domenys II, de Vilafranca, s'estan plantant lledoners al perímetre de les naus industrials que són a tocar de l'antiga carretera N-340 i s'han plantat magraners a la mitjana que separa el carrer de l'interior del polígon de l'antiga carretera. A Domenys II es plantaran també pins i alzines als perímetres de les naus paral·leles a l'autopista AP-7 i pollancre tot al voltant de l'edifici de l'Àgora. També es plantaran pollancre a la primera rotonda de la sortida de Vilafranca en direcció sud.





Aquesta setmana s'han iniciat les visites de replanteig prèvies a l'inici de les obres als polígons de Vilobí, Sta. Margarida i els Monjos, St. Cugat Sescarrigues i Subirats. A tots els polígons es faran actuacions similars per pal·liar la degradació visual, des de la carretera i/o des dels nuclis habitats propers, mitjançant una barrera vegetal.

Les actuacions estaran finalitzades el febrer de 2007 i tindran un cost global de més de 500.000 euros.

Vilafranca del Penedès, 15 de novembre de 2006



## **CONSELL COMARCAL DE L'ALT PENEDEÈS SERVEI DE PREMSA**

**NOTA DE PREMSA** (Vilafranca del Penedès, 19 de juny de 2007)

### **Integració paisatgística de rotondes i entrades a municipis de l'Alt Penedès**

El Consell Comarcal de l'Alt Penedès ha signat convenis de col·laboració amb 8 ajuntaments de la comarca per dur a terme projectes d'integració paisatgística dins el programa de desenvolupament de la Carta del Paisatge de l'Alt Penedès.

Les actuacions es fan en espais emblemàtics dels municipis, com les entrades als nuclis de població o les zones de lleure tradicionals. Es duen a terme aplicant les bones pràctiques ambientals recollides en la Carta del Paisatge (plantació d'espècies autòctones amb baixes necessitats hídriques, instal·lació de sistemes de reg intel·ligents, utilització d'energies renovables, etc.), tal com es va fer anteriorment amb el projecte d'integració paisatgística dels polígons industrials de l'Alt Penedès.

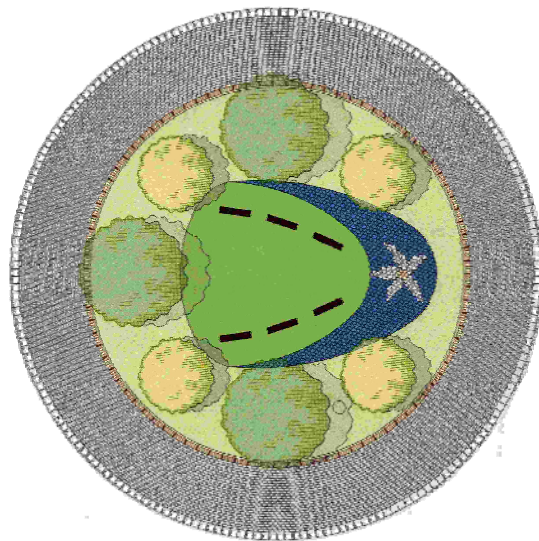
Als municipis de Torrelavit i Vilafranca l'actuació consistirà en l'enjardinament de carrers (a Torrelavit, el carrer de Segismon Tomeu, i a Vilafranca, els laterals de l'avinguda de Barcelona, entre el carrer de Barba i Roca i l'avinguda de la Pelegrina).

A Puigdàlber s'ha arreglat el camí del barri de Bellavista i a Sta. Fe del Penedès es recuperarà un sender tradicional al llarg de la riera per gaudir del paisatge tot passejant.

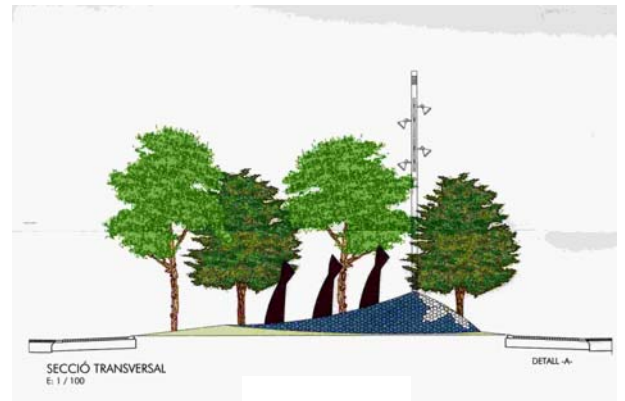
Al nucli de Moja (Olèrdola) s'adequarà i es recuperarà l'espai públic dels Tres Pins, on hi ha la majoria d'equipaments esportius i educatius. Es redefinirà l'accés a l'espai, s'instal·larà enllumenat públic, es portarà l'aigua i es recuperarà la vegetació.



A Sta. Margarida i els Monjos s'arreglarà la rotonda que es construirà a l'entrada nord al nucli dels Monjos i es farà una plantada d'arbres a banda i banda de la calçada de la carretera N-340. A la rotonda es plantaran 3 mèlies i 4 mimoses comunes i es col·locaran 6 figures d'acer, i a la N-340 es plantaran plàtans d'orient i pollancre.



PLANTA D'INTEGRACIÓ  
E.T. 200



SECCIÓ TRANSVERSAL  
E. 1 / 100

DETALL A-

Vistes superior i lateral del projecte d'integració paisatgística la rotonda d'entrada als Monjos.

A Subirats s'arreglarà l'entrada de la N-340 al nucli de l'Ordal i a Pontons ja s'ha fet una plantada d'arbres tot al llarg de l'entrada principal al poble.

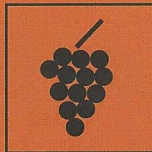
Totes les actuacions d'integració paisatgística incloses en aquest programa es duran a terme al llarg de l'any 2007. Tindran un cost global de més de 300.000 euros i es finançaran al 50% entre els ajuntaments i el Consell Comarcal (que ha obtingut una subvenció del programa europeu FEDER per desenvolupar la Carta del Paisatge de l'Alt Penedès).

Vilafranca del Penedès, 19 de juny de 2007



**Fitxes de bones pràctiques**

# **Paisatge vitivinícola del Penedès**





## Bloc 1 Evitar l'erosió i afavorir la conservació del sòl

Fitxa 1.1 Moviment de terres

Fitxa 1.2 Xarxa de drenatge

## Bloc 2 Manteniment del paisatge agroforestal

Fitxa 2.1 Xarxa de camins

Fitxa 2.2 Vegetació de marges i vores

Fitxa 2.3 Arbrat

## Bloc 3 Producció vitícola respectuosa amb el medi

Fitxa 3.1 Cobertes vegetals

## Bloc 4 Millora del paisatge construït

Fitxa 4.1 Patrimoni construït

Fitxa 4.2 Cellers i tines

Fitxa 4.3 Instal·lacions i construccions

## Bloc 5 Promoció del paisatge vitivinícola

Fitxa 5.1 Enoturisme