

9. EVOLUCIÓ DEL PAISATGE

9.1.- EVOLUCIÓ DEL PAISATGE

L'evolució del paisatge de les Terres de Lleida sembla encaminar-se a l'accentuació dels processos i dinàmiques que s'han iniciat en les darreres dècades. A grans trets, es pot establir una diferenciació entre dos àmbits territorials amb funcions socioeconòmiques i paisatgístiques diversificades: d'una banda, les poques àrees de relleu trencat en les quals la pràctica agrícola és dificultada pels condicionants naturals i on es localitzen la major part de les àrees forestades; de l'altra, les zones planeres i de relleu més suau, on predomina clarament l'agricultura i on es troben també els nuclis urbans més importants i les grans infraestructures.

Hom pot distingir fàcilment entre el paisatge de les àrees agrícoles, dels espais naturals i forestals dels espais construïts (zones urbanes, periurbanes i infraestructures). S'utilitzarà aquesta classificació per apuntar més detalladament la possible evolució, tot i que no es pot perdre de vista que aquests estan íntimament relacionats entre sí.

9.1.- Evolució del paisatge agrícola

L'agricultura ha provocat grans transformacions a la vegetació natural i ha donat lloc a dos tipologies de paisatge ben diferenciades, l'una lligada al conreu de secà i l'altra al conreu de regadiu. La tendència actual indica que continuarà l'expansió l'agricultura de regadiu, mentre que les terres de secà seguiran patint processos d'abandonament.

Actualment, l'ampliació de les zones regades pels canals Algerri-Balaguer (figura 9.1) i Garrigues Altes permetran mantenir plantacions d'ametllers i oliveres amb reg de suport, fet que millora el seu rendiment i assegura la seva continuïtat, així com l'estabilitat paisatgística. Tanmateix, quan hi ha un rec de transformació (6500 m³/Ha/any) també s'estan introduint canvis profunds en el paisatge agrícola de la zona a través de concentracions parcel·làries i canvis d'usos del sòl. Els cultius típicament de secà (cereals, ametllers i oliveres) es converteixen en cultius de regadiu (fruiters, alfals i blat de moro). Aquest fet, a banda d'afavorir l'existència exclusiva de monocultius en àmplies zones de territori

(sobretot de panís i alfals), implica un canvi sobtat de la percepció del paisatge. A la uniformitat de superfícies i al predomini de les formes poligonals s'hi afegeix una xarxa de camins amplis i vies de regadiu clarament ortogonals que artificialitzen el paisatge.



Fig.9.1. Obres d'ampliació de la zona regada pel canal Algerri-Balaguer, al camí d'Albesa a Castelló de Farfanya, al límit entre ambdós termes municipals. Vista al nord.

D'altra banda, tal i com s'observa a la figura 9.2, a la plana de ponent hi ha planificada una nova obra hidràulica de grans dimensions que es troba ja en procés de construcció: el nou regadiu del Canal

Segarra-Garrigues (fig. 9.2). A excepció de les zones protegides per la Xarxa Natura 2000, concretament les zones d'especial protecció per a les aus (ZEPA) i els espais d'interès natural (PEIN), el projecte porta associat un nou procés de concentració parcel·laria que comportarà els canvis paisatgístics més importants a les Terres de Lleida des del desplegament massiu dels Canal d'Urgell, especialment en aquelles zones que actualment són de secà.

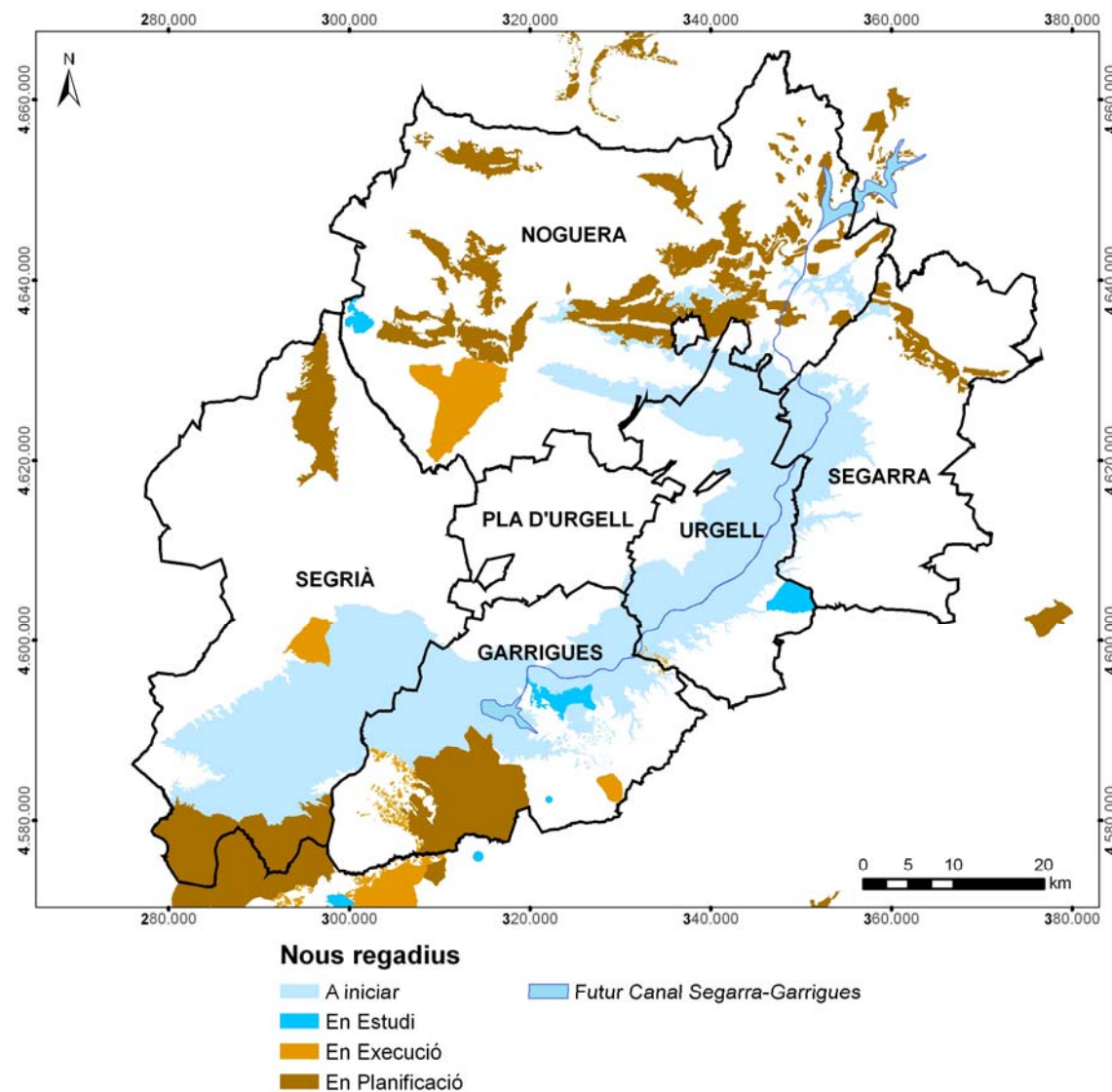


Fig. 9.2. Nous regadius a les Terres de Lleida

Font: Elaboració pròpia a partir de Departament de Política Territorial i Obres Públiques.

Els canvis que aquesta obra introduirà en el paisatge són de grans dimensions. En primer lloc, hi haurà els efectes propis de les obres de la seva construcció: canalitzacions, nous camins, embassaments de regulació, etc. Posteriorment, els canvis derivats de l'arribada del reg als conreus actuals comportaran un canvi de conreus en extenses àrees. Totes aquestes transformacions produiran un canvi en la percepció del paisatge.

Les polítiques actuals veuen necessàries aquestes transformacions pel manteniment de l'activitat agrària a les Terres de Lleida i per evitar el progressiu abandó de les terres. Però davant la creixent demanda d'aigua i la incertesa de poder-la cobrir en un futur, caldrà millorar l'eficiència, aplicar polítiques d'estalvi d'aigua i, en general, gestionar l'aigua com el que és: un recurs escàs. Actualment, es contempla parcialment l'impacte paisatgístic. D'altra banda, l'abandó del camp es continuarà produint en aquelles àrees més marginals, que resultin menys productives o que necessitin unes inversions inicials que els pagesos no puguin assumir. Sigui com sigui, en aquells sectors on es duguin a terme aquestes alteracions, caldrà cercar fórmules per a reduir l'impacte paisatgístic i per això és important, en primer lloc, respectar i integrar el ric patrimoni constructiu, l'estructura rural tradicional i les àrees forestades preexistents sempre que sigui possible.

Respecte al paisatge fructícola, la política dels plans de reconversió de les plantacions de fruita dolça de Catalunya per al període 2006-2011 pot influir en el seu manteniment. En aquest sentit, un fet observat a l'àrea d'estudi és el canvi progressiu de plantacions de fruiters per altres cultius extensius de regadiu com el blat de moro o alfals. Aquesta transformació és conseqüència de la poca competitivitat que ofereix la fruita dolça de la regió enfront d'altres països i la manca, fins ara, d'una política específica de reconversió del sector. Mitjançant aquesta política, es pretén l'adaptació del sector de la fruita dolça de Catalunya a les exigències del mercat per oferir un producte de qualitat a preus competitius. Els objectius són la plantació de varietats adaptades als diferents indrets edafoclimàtics, per tal d'aconseguir un més gran equilibri entre l'oferta i la demanda, i dinamitzar i millorar la competitivitat del sector fructícola català. Aquesta política busca garantir la continuïtat tant de la producció fructícola com el manteniment de l'activitat de la indústria agroalimentària al voltant d'aquest tipus de cultiu. Aplicada a les Terres de Lleida, possibilitaria la conservació d'un aspecte identitari del paisatge de la regió, com són els fruiters de les hortes de Lleida, canals d'Urgell, canal de Pinyana, etc.



Fig. 9.3. Conreus entre la Granadella i Bovera.

L'agricultura de secà (fig. 9.3) que durant segles ha donat caràcter a bona part del paisatge de les Terres de Lleida, es troba en retrocés i tot indica que la tendència continuarà a curt i mig termini. En primer lloc, com ja s'ha comentat anteriorment, es produeix una conversió a regadiu així que es construeixen noves xarxes de reg. En segon lloc, el despoblament i l'envelliment de la població de les zones més rurals pot ser inevitable la pèrdua de més paisatge de secà, sobretot en zones més marginals o amb pendents més acusats, on no sigui viable la mecanització. Es mantindrà, en canvi, en aquells llocs on s'han dut a terme mecanitzacions o suport en reg que permetin augmentar el rendiment o polítiques de valorització dels productes: aquest és el cas de les oliveres, concentrades a les unitats

Garrigues Altes i Garrigues Baixes i vall del Corb, que es veuen afavorides per la denominació d'origen "Oli de les Garrigues" i les vinyes que resten a la regió, localitzades als *Regadius del Canal Aragó i Catalunya*, est de les Garrigues i a la vall del riu Corb, afavorides per la denominació d'origen "Costers del Segre".

A més d'aquestes mesures, també caldrà tenir en compte els diferents ajuts econòmics al manteniment de l'agricultura. En primer lloc, els ajuts agroambientals, que tenen com a objectiu fomentar la utilització de mètodes de producció agrària que permetin protegir el medi ambient i mantenir el camp. Per exemple, amb els contractes globals d'explotació, és a dir, l'establiment de contractes entre els titulars d'explotacions agràries i ramaderes i l'administració, d'una durada mínima de cinc anys, mitjançant els quals el titular es compromet a introduir un seguit de pràctiques agroambientals en la seva explotació i, a canvi rep, una prima que compensa la possible disminució de renda derivada. En segon lloc, el manteniment dels ajuts per pal·liar danys catastròfics, com sequera, gelades, incendis forestals, pedregades, etc., finançades pel Departament d'Agricultura, Ramaderia i Pesca, són d'especial importància per al manteniment de l'activitat agrària i del paisatge agrari de les Terres de Lleida, que, degut a la seva climatologia, és propensa a patir aquests tipus de fenòmens.

En conclusió, tot indica que s'arribarà a mecanitzar totalment la producció agrícola i si això es produeix en molta intensitat posa en perill la imatge tradicional del paisatge agrícola de les Terres de Lleida. Es preveu l'ampliació de les parcel·les de conreu, la modificació i l'eliminació d'antics camins, així com dels marges de finques i cultius.

9.2.- Evolució dels espais naturals i forestals

El sòl forestal a les Terres de Lleida no arriba a la tercera part del total i es concentra a les serralades que envolten la plana. Tot i així, les Terres de Lleida presenten una gran biodiversitat que no es veu reflectida en la superfície protegida, ja que és un dels àmbits amb una proporció més baixa de territori protegit. Les figures de protecció afecten principalment a ambients de muntanya i alguns trams fluvials però no contemplen les zones estèpiques i tossals de gran valor ecològic i també paisatgístic. Segons la tendència actual, la major part de les terres de relleu moderat que conserven fragments més o

menys extensos de vegetació natural es troben amenaçades per les activitats agràries i la construcció de grans infraestructures (fig. 9.4). A més, són les més susceptibles d'allotjar activitats ramaderes, urbanitzacions i polígons industrials, especialment si són properes a nuclis urbans o a vies de comunicació importants.



Fig. 9.4. Pla de Castelló de Farfanya. Panoràmica al nord-oest. Serra Llarga i conreus de regadiu.

La progressiva expansió radial de la frontera que separa el regadiu de les zones estèpiques anirà engolint els pocs elements que aporten diversitat visual al paisatge actual. Els relleus suaus constituïts per costers d'escassa pendent, turons i abancaments baixos poden ser progressivament escapçats, tot portant a la uniformització. La tendència actual ens mostra que els retalls de vegetació que s'estenen arreu i que s'alternen amb els conreus de manera que formen mosaics de gran valor paisatgístic, seran transformats en cultiu progressivament.

Per una altra banda, la vegetació natural tendeix a envair els marges i les parcel·les agrícoles abandonades temporalment o permanentment, iniciant els processos de colonització i successió vegetal secundària. La dinàmica d'aquests processos depèn de la temporalitat de l'abandonament de l'activitat agrària i també del règim d'incendis forestals.

Les respostes a les afectacions, transformacions i canvis que poden afectar les zones de muntanya, com a sectors que conserven la vegetació natural, depenen de la dinàmica vegetal que s'estableixi amb posterioritat. La resposta de la coberta vegetal a l'abandonament dels cultius en zones de pendent acusada, a la regressió de l'activitat ramadera i als futurs aprofitaments forestals definirà, d'acord amb l'estat de conservació dels sòls en aquell moment, el paisatge vegetal de les contrades més septentrionals i meridionals del territori de la Plana. Si ens guiem per la successió ecològica, si bé actualment hi ha un predomini de les brolles en aquests espais, a mitjà termini evolucionaren cap a comunitats forestals.

D'altra banda, la possible incidència dels incendis forestals en algunes zones són clau en l'evolució futura del paisatge perquè dificulten els processos de successió vegetal cap a la vegetació potencial. No es poden tampoc oblidar, tampoc, les afectacions generades per impactes directes de caràcter antròpic i que en molts casos ja estan previstes. Per exemple, la nova construcció o ampliació d'infraestructures de mobilitat i l'execució de projectes relacionats amb infraestructures de residus i d'energia, que afecten grans superfícies.

9.3.- Evolució del paisatge construït

La tendència fa avinent que els processos d'abandonament dels nuclis amb un caràcter marcadament rural cap a nuclis més urbans continuarà. Tanmateix, la tendència ha variat lleugerament. L'encariment del preu del sòl als nuclis més importants, provoca un èxode de la població d'aquests nuclis cap a les perifèries, amb un preu més assequible. Aquest procés implica en tots els casos l'expansió de l'espai urbanitzat amb el consegüent augment de la necessitat de noves infraestructures. D'altra banda, aquests nous espais construïts es realitzen a les zones més planeres, que són també les zones òptimes per al desenvolupament de l'agricultura de regadiu i els paratges de més interès per a les aus de tipus estèpic, així com la vegetació de ribera.

La distribució de la població a les Terres de Lleida no és homogènia, sinó que es troba molt polaritzada. Són pocs, de moment, els municipis que concentren la població i que s'han erigit com a pols d'atracció dels municipis rurals. Aquests són els únics que tenen possibilitats d'un creixement a gran escala. A banda de Lleida ciutat (que concentra gairebé la meitat de la població de la regió) i els seus municipis veïns, els que experimentaran un creixement més notori seran els municipis situats al llarg de la N-II i les poblacions de Balaguer, Guissona i les Borges Blanques.

La tendència actual, i que es mantindrà a mig termini, és el creixement amb densitats baixes al voltant dels nuclis urbans consolidats i especialment al llarg dels principals eixos viaris. Aquest tipus de creixement augmentarà la percepció de degradació del paisatge en incrementar les zones periurbanes com a espais aliens i poc cohesionats amb el nucli preexistent.

Aquesta tendència de creixement de forma lineal o paral·lela als principals eixos viaris ha tingut el seu màxim exponent en el cas dels polígons industrials i comercials. Trobem exemples molt clars al llarg de la N-II als accessos de la majoria de nuclis urbans i les previsions indiquen una continuïtat d'aquesta tipologia de construcció. El *Programa de sòl industrial i activitats econòmiques 2001-2004* preveu que la necessitat de sòl industrial a les Terres de Lleida és de 648 hectàrees de sòl amb 3.888.000 m² de sostre edificable. D'aquesta manera, es produirà encara més una banalització paisatgística d'aquests espais si no es prenen mesures paisatgístiques adients.



Fig. 9.5. Granges a l'Albagés. Vista vers el sud-est.

Pel que fa als espais rurals, als darrers anys s'ha produït la proliferació de nous elements construïts, com granges (fig. 9.5) però també diverses naus relacionades amb la producció agroalimentària o molt especialment, habitatges de segona residència. Són construccions alienes, amb volums i formes no gens concordants amb el paisatge circumdant, que s'han construït sense cap criteri d'integració paisatgística ni visual. Si no es produeix una valorització positiva del patrimoni propi i identitari de la regió, es farà difícil modificar aquesta tendència.

Respecte a les infraestructures lligades a la mobilitat, la incidència d'aquestes sobre el territori augmentarà en un futur proper, sobretot per la construcció de noves infraestructures de grans proporcions. Cal destacar-ne dos: la via del Tren d'Alta Velocitat en la seva connexió amb Tarragona i el projecte del nou aeroport regional d'Alguaire.

Tanmateix el Pla d'infraestructures de transport de Catalunya 2006-2026 (PITC) es fa la següent proposta ferroviària en l'àmbit de Terres de Lleida:

- Línia d'alta velocitat **Lleida-Barcelona-Frontera francesa**. Aquesta línia té una velocitat de disseny superior als 300km/h i es troba en construcció, amb previsió de posada en servei el 2007 fins a Sants i el 2009 fins a la frontera. Es tracta d'una línia entre Lleida i Barcelona que és exclusiva per a viatgers, i entre Barcelona i la frontera és per a trànsit mixt.
- Línia d'alta velocitat **Eix transversal ferroviari**. Línia destinada a trànsit mixt, de passatgers i mercaderies i que ha d'unir les principals capitals de la Catalunya central, des de Lleida fins a Girona.

Modernització de la línia existent Lleida-la Pobla. L'actuació està destinada a renovar la via i arranjar la infraestructura d'aquesta línia.

Pel que fa a les infraestructures viàries, es preveuen les següents:

Corredor Tarragona-Andorra (centre-nord). N-240: reconversió en autovia Tarragona-Montblanc-Tàrraga.

Eix Occidental de Catalunya (Amposta-Lleida-Pont de Rei). N-340: desdoblament entre Sant Carles de la Ràpita i Amposta (no afecta a l'àmbit d'estudi). C-12: reconversió en autovia (desdoblament) entre Amposta i Lleida. A-14/N-340: desdoblament Lleida -Vielha-Pont de Rei.

Eix Tarragona / Reus-Tàrraga-Andorra. C-14: desdoblament Reus - Alcover. Variants de Solivella, Tàrraga, Agramunt, Artesa de Segre, Ponts, Coll de Nargó, Organyà, Congost de Trespunts i

Pla de Sant Tirs. N-260: variant d'Adrall i la Seu d'Urgell. N-145: desdoblament la Seu d'Urgell - límit amb Andorra.



Fig. 9.6. Pas dels Terradets. Engorjat modelat pel riu Noguera Pallaresa. Panoràmica aigües avall del pont romànic. Carretera i línia elèctrica.

Lleida-Osca. A-22/N-240: nova autovia entre Lleida (enllaç A-2) i el límit amb Aragó.

Eix Lleida-Pallars (Lleida-la Pobla de Segur). C-13: desdoblament Lleida-Balaguer i condicionament Balaguer-la Passarel·la (intersecció amb la C-12), inclou la variant de Camarasa. Variants de Tremp i la Pobla de Segur.

Eix Lleida-Andorra. C-26: condicionament del tram Balaguer-Artesa de Segre. Inclou variant de Cubells.

C-45 Maials-límit Aragó (Fraga).

C-53 Vilagrassa-Vallfogona de Balaguer. És una prioritat el condicionament i variants de les poblacions situades al llarg del seu recorregut.

SC (C-233/L-200/LP-3322) les Borges Blanques-Bellcaire d'Urgell.

SC (L-512/C-1412) Artesa-Tremp.

SC (L-311/L-313/C-1412) Cervera-Pons.

SC (L-310/LV-3113/C-451) Tàrrrega-Guissona-Solsona.

Finalment, també cal tenir el compte les infraestructures previstes lligades a la creixent demanda d'energia. Segons el *Pla de l'energia 2006-2015*, les actuacions incloses en l'àmbit de Terres de Lleida per al període 2005-2007 són les següents:

Nova subestació Albatàrrec (Rufea) 220/25 kV 2x60 MVA (Pla Tramuntana)

Nova subestació Almatret (Segrià Sud) 132/25 kV 1x20 MVA (Pla Tramuntana)

Nova subestació Camí de Femosa (Lleida) (Electra Caldense) 132/25 kV

Nova subestació Hostafrancs 110/25 kV 2x40 MVA (Pla Tramuntana)

Nova subestació Tàrrrega 110/25 kV 2x40 MVA (Pla Tramuntana)

Nova subestació Pallargues (Agramunt) 110/25 kV 2x40 MVA (Pla Tramuntana)

Ampliació subestació Bellcaire amb 110/25 kV 40 MVA

Ampliació subestació Alfarràs amb 110/25 kV 40 MVA

Ampliació subestació Segrià amb 110/25 kV 40 MVA

Ampliació subestació Seròs amb 110/25 kV 40 MVA

Nova subestació Maials-La Granadella 132/400 kV (parcs eòlics)

Nova subestació Espluga de Francolí 220/400 kV (Tren d'Alta Velocitat i parcs eòlics)

Nova subestació Noguera 220 kV (plantes de purins)

Per el període 2008-2011:

Línia Simple circuit Mollerussa-Tàrrrega-Agramunt 110 kV

Ampliació Subestació Mangraners 132/25 kV 40 MVA

Ampliació Subestació Cervera amb 110/25 kV 40 MVA

Per el període 2012-2015:

Reforç eix Camarasa-Seròs 110 kV

En el cas de les energies renovables, només es pot fer una aproximació a partir del *Pla Territorial Sectorial de la Implantació Ambiental de l'Energia Eòlica a Catalunya* i extreure'n aquells parcs eòlics autoritzats i els que hi ha en tràmit a les Terres de Lleida per fer-nos una idea de la seva incidència sobre el paisatge. Són els següents:

Coll de Panissot, a Almatret. Està pendent d'autorització. El promou Ecotecnia, SCCL i preveu una potència instal·lada de 8'35 MW.

Almatret. El promou NEG Micon, SAU i té autoritzada una potència instal·lada de 49'5 MW.

Els Escambrons, a Almatret. El promou Epordavent, SL, està en tràmit i preveu una potència instal·lada de 50 MW.

Sant Antoni, a la Granadella. Té autoritzada, des de l'any 2002, una potència instal·lada de 49'5 MW. El promou Tarraco Eòlica.

Solans, a la Granadella. La potència instal·lada autoritzada és de 31'5 MW i també el promou Tarraco Eòlica.

Monclues, a la Granadella. La potència autoritzada és de 30 MW. També de Tarraco Eòlica.
Les Rotes, entre Bellaguarda i la Granadella. La potència instal·lada autoritzada és de 45 MW i el promou Tarraco Eòlica.

Auliver, entre els Torms, el Soleràs i la Granyena de les Garrigues. El promou Tarraco Eòlica i té autoritzada una potència instal·lada de 45 MW.

Coma Bertran, entre Vallbona de les Monges i els Omells de na Gaia. Està pendent d'autorització. El promou GERRSA i preveu una potència instal·lada de 16'5 MW.

Serra del Tallat, entre Vallbona de les Monges i Passanat. Està pendent d'autorització. El promou la Corporación Energía Hidroeléctrica de Navarra, SA i està en tràmit. Preveu una potència de 49'5 MW.

Sant Mamet. Pendent d'autorització. El promou GERRSA i se situa entre Vilanova de Meià, Alòs de Balaguer, Artesa de Segre i Camarasa. Preveu 33,4 MW.

Montargull, entre Talavera i Llorac. El promou GERRSA i té autoritzada una potència instal·lada de 14'55 MW.

Turó del Magre, entre Pujalt, Veciana, Copons, Argençola i Sant Guim de Freixenet. Està en tràmit. El promou NEG Micon, SAU i preveu una potència instal·lada de 31'5 MW.