

8.- DINÀMIQUES I PROCESSOS QUE INCIDEIXEN EN EL PAISATGE

8.- DINÀMIQUES I PROCESSOS QUE INCIDEIXEN EN EL PAISATGE

Els paisatges actuals són el resultat de la interacció entre múltiples dinàmiques que actuen a diferents escales. Fenòmens com el creixement urbanístic i industrial, l'evolució del sector turístic i la disminució del pes del sector agrícola tenen una plasmació directa en el territori, si bé la intensitat ha estat diferent en funció de l'àmbit. Una anàlisi genèrica de tot l'àmbit de Terres de Lleida ens ajuda a comprendre que, mentre alguns espais es mantenen en conjunt estàtics, en d'altres el dinamisme és més acusat. En la majoria dels casos, l'acció antròpica és el principal agent que explica el modelat final del paisatge.

Les dades sobre la utilització del territori al 1996 i al 2004 (*taules 8.1 i 8.2*), ens permetran fer-nos una idea general dels principals canvis soferts pel paisatge de les Terres de Lleida els darrers anys. Encara que sembla que hi ha diferències metodològiques entre els dos censos, la tendència que ens marquen és clara: hi ha un increment de la superfície forestal (6%), deguda en part a l'abandonament de les terres agrícoles de secà, més marginals (que disminueixen un 8%), i augmenta la superfície de sòl urbanitzat. Aquest fet s'explica en part per la reserva de sòl urbanitzable, però també per la construcció d'algunes àrees industrials i infraestructures.

Taula 8.1: Utilització del territori, 1996 (ha)

	superf. forestal	superf. agrícola	sense vegetació	superf. urbanitz.
Garrigues	30.693	49.146	96	17
Noguera	94.529	75.127	2.239	1.405
Pla d'Urgell	1.084	29.146	119	101
Segarra	18.376	52.728	97	919
Segrià	27.743	105.769	1.651	4.357
Urgell	7.273	49.859	175	1.213
Terres de Lleida	179.698	361.775	4.377	8.012
Catalunya	1.949.935	1.042.229	25.781	172.165

Font: Institut d'Estadística de Catalunya

Taula 8.2: Utilització del territori, 2004 (ha)

	superf. forestal	superf. agrícola	sense vegetació	superf. urbanitz.
Garrigues	28.106	48.437	2.014	1.233
Noguera	92.893	74.954	6.703	3.790
Pla d'Urgell	14.663	9.167	988	1.502
Segarra	21.735	47.454	574	2.507
Segrià	25.651	105.618	1.917	6.534
Urgell	7.413	46.995	1.107	2.415
Terres de Lleida	190.461	332.625	13.303	17.981
Catalunya	1.900.506	921.917	175.775	209.844

Font: Institut d'Estadística de Catalunya

En conjunt, es pot dir que les dinàmiques que han tingut lloc en aquesta unitat han estat, fins als darrers anys, força pausades, fet que ha permès una bona integració al paisatge.

8.1.- El paisatge forestal

La proporció de superfície arbrada de les Terres de Lleida és una de les més baixes de Catalunya. De fet, a banda dels conreus, la superfície més important a la Plana són els matollars, especialment les brolles de romaní i les garrigues de coscoll. Els boscos es limiten a les serralades que encerclen la Plana. Al sud, dominen els matollars i les pinedes de pi blanc; a l'est, els matollars, les pinedes de pinassa i els carrascars. Al nord, els matollars, els carrascars i les pinedes de pinassa. D'altra banda, trobem algunes rouredes a les zones més humides i es desenvolupen boscos de ribera als marges dels rius i alguns canals.

Les repoblacions vegetals de pinàcies iniciades a la dècada dels anys cinquanta per reduir l'erosió de les àrees més costerudes han permès que la superfície forestal del Montsec i les zones veïnes s'hagi

incrementat. Però també és cert que la introducció d'espècies no autòctones (com el *Pinus nigra subsp. Austriaca* o el *Pinus pinaster*) i la utilització de maquinària pesada van produir un impacte paisatgístic en aquestes zones que, en alguns casos, encara perdura (fig. 8.1).



Fig. 8.1. Paisatge des de dalt del tossal de Montmeneu, on es poden observar les terrasses realitzades durant la repoblació del pi blanc i una àrea molt deforestada a causa d'un incendi recent.

D'altra banda, la pèrdua de competitivitat econòmica ha provocat un abandó dels aprofitaments forestals tradicionals i, en conseqüència, un augment de la biomassa als boscos. Aquest fet, sumat a

una major freqüentació del bosc (reconvertit en espai d'oci amb un ús social), ha augmentat el risc d'incendis i la facilitat de propagació d'aquests. Els incendis, que afecten especialment a les masses de coníferes, condueixen a estadis regressius de matollar i a una més gran fragmentació de les taques forestals.

Cal tenir present, però, que l'augment de les àrees de matollar, brolles i bosquines respon principalment a l'abandonament d'espais agrícoles. Aquest fenomen, comú a gran part de Catalunya, té una especial incidència a les Terres de Lleida de manera que esdevé, en molts casos, el principal element de canvi paisatgístic. L'abandó es produeix principalment en les àrees de més pendent, a causa de la dificultat d'accés i mecanització. En algunes zones, les construccions de pedra seca resten com a últim vestigi d'antigues parcel·les agràries. Probablement hi haurà més abandonaments de terres, impulsats en gran mesura per una dinàmica demogràfica regressiva: un gran nombre de masos i llogarrets es troben abandonats.

8.2.- El paisatge agrari

A les Terres de Lleida, els conreus esdevenen el principal element definitori del paisatge ja que ocupen més del 60% de la superfície total de l'àmbit.

Els cereals de secà són els cultius més extesos: gairebé la meitat de la superfície conreada està dedicada a aquest tipus de conreus, que se troba majoritàriament a l'est de la Plana. A la part sud de la regió i sobretot a les Garrigues i entorn de la vall del Corb, el paisatge ve caracteritzat pel conreu de l'olivera, que ocupa aproximadament el 75% de la superfície conreada.

L'agricultura de secà s'ha vist especialment afectada per la conversió de l'agricultura extensiva en intensiva i per la mecanització del camp. Així, s'han produït alguns processos de concentració parcel·lària i d'abandonament en les zones de més pendent i, amb la construcció de nous regadius, s'ha transformat superfície de secà. Aquests fenòmens tenen una gran incidència en el paisatge i produeixen una pèrdua de diversitat i patrimoni rural.

Al seu torn, l'agricultura de regadiu es troba concentrada al centre i oest de la Plana i ha caracteritzat el paisatge d'aquesta zona durant segles. En aquest cas no parlem de regressió sinó d'expansió d'aquest tipus d'agricultura, especialment de l'alfals i el panís (fig. 8.2). Actualment, s'estan projectant noves infraestructures per ampliar les zones de regadiu, ja que tenen més rendiment econòmic. Això suposa un augment de la demanda d'aigua que no sabem si podrà cobrir-se en un futur.



Fig. 8.2. Camp de panís, no lluny del Canal Principal d'Urgell a l'extrem est del terme d'Arbeca.

La intensitat de l'activitat agrícola comporta grans transformacions amb diferents repercussions paisatgístiques.



Fig. 8.3. Timoneda d'Alfés amb l'aeròdrom al fons.

En primer lloc, ha suposat una disminució important de la vegetació natural que, en algunes zones, ha quedat reduïda als marges i zones improductives (fig. 8.3). D'altra banda, la conversió del secà a regadiu s'ha realitzat moltes vegades sense tenir en compte la organització històrica del territori, amb la consegüent pèrdua de patrimoni rural, com és el cas dels murs de pedra seca o els camins rurals. Com a punt positiu, cal dir que s'ha produït l'aparició de noves zones de vegetació de ribera i passejos arbrats al llarg de les infraestructures de reg, que han passat a formar part del paisatge i de la vida social de la regió. Però aquestes comunitats, de gran valor ecològic i estètic, es veuen afectades

Un dels altres factors que ha condicionat i condicionarà el paisatge agrari de la Plana és el progressiu despoblament de les àrees rurals. Aquest fenomen va lligat a la concentració de la població a les ciutats i a l'envelliment de la població del camp.

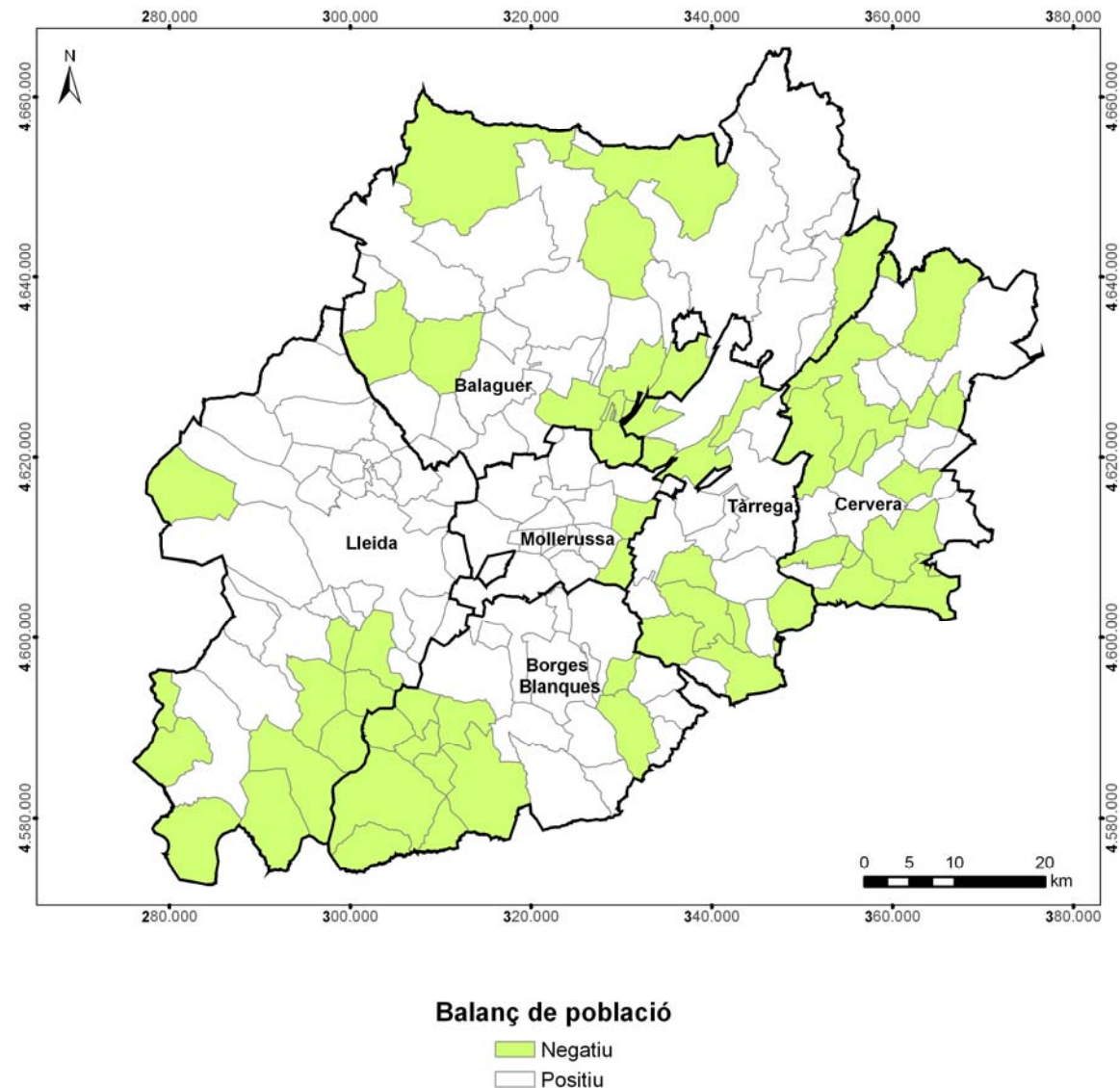


Fig. 8.4: Balanç de la població entre els anys 1996 i 2005

Font: Elaboració pròpia a partir d'Institut Nacional de Estadística de España

Com es pot veure al mapa, en el període 1996-2004 hi ha poc més d'un terç dels municipis que han perdut població, essent quasi tots ells de menys de 500 habitants. Es localitzen sobretot a les zones de secà que envolten la plana de Lleida: nord de la comarca de la Noguera, quasi tota la Segarra, sud de l'Urgell, sud-oest de les Garrigues i sud del Segrià; encara que també hi ha un petit nucli en zones de regadiu de la zona de la vall del Sió i l'eix Balaguer – Tàrraga.

D'altra banda, el fenomen d'envelliment de la població que té lloc a Catalunya és encara més pronunciat a les Terres de Lleida. Totes les seves comarques presenten índexs d'envelliment superiors a la mitjana catalana. La situació més extremada es dona a la comarca de les Garrigues, amb un percentatge de gent major de 65 anys que gairebé duplica l'índex d'envelliment de Catalunya.

En definitiva, el despoblament i envelliment de la població es produeix en nuclis petits i de secà, principalment en zones muntanyoses. Això comporta un abandonament de les activitats tradicionals (agricultura, ramaderia) en les zones marginals d'aquests territoris, així com l'abandonament de masies i pobles sencers. El paisatge es veu modificat per la recuperació de la vegetació espontània i l'aparició de segones residències.

Les zones on l'envelliment de la població és important, són susceptibles de patir canvis en el paisatge atès que s'abandonen les activitats tradicionals de l'agricultura i ramaderia i els nuclis més petits, sobretot en zones de muntanya, desapareixen o es converteixen en nuclis de segona residència.

Aquest fenomen podria mitigar-se gràcies a la immigració, que ja no s'instal·la només als nuclis industrials i de serveis, sinó que està estesa per tot el territori i s'integra també en les zones agrícoles i petits municipis.

Tot i la gran extensió dels conreus, la principal font econòmica relacionada amb el sector primari és la ramaderia (i en especial el sector porcí) que es concreta en una important concentració de granges, principalment a la comarca de l'Urgell, el Pla d'Urgell, al sud de la Noguera i en nuclis determinats del nord de les Garrigues. Aquesta elevada concentració ramadera provoca un impacte paisatgístic.

8.3.- El paisatge urbà

Les àrees urbanes són els espais més dinàmics i on les transformacions tenen lloc de manera més ràpida, dificultant una bona integració amb l'entorn.

L'any 2005 la població de les Terres de Lleida frega els 330.000 habitants (*taula 8.3*) i presenta una forta concentració a la ciutat de Lleida, que representa el 38% del total. A continuació se situen vuit poblacions d'entre 5.000 i 20.000 habitants –totes les capitals de comarca, a més d'Almacelles i Alcarràs, als voltants de Lleida, i Agramunt, a l'Urgell–, que sumen uns 55.000 habitants. Aquests nuclis representen prop del 60% de la població de les Terres de Lleida. De tota manera, cal dir que les Terres de Lleida tenen un creixement relatiu en comparació dels altres àmbits de Catalunya i es manté per sota la mitjana catalana.

Taula 8.3: Població 1981-2005 (habitants)

	1981	1986	1991	1996	2001	2005
Garrigues	20469	20214	19429	19273	19355	19974
Noguera	36051	35847	34782	34390	34972	37565
Pla d'Urgell	20806	28675	28802	29116	29872	33105
Segarra	17380	17104	17040	17407	18345	20996
Segrià	157200	158677	162904	163691	166826	183954
Urgell	29893	29964	29789	30181	31316	34117
Terres de Lleida	289799	290481	292746	294058	300686	329711
Catalunya	5956414	5978638	6059494	6090040	6361365	6995206

Font: Institut d'Estadística de Catalunya

Així doncs la tendència és a la concentració de la població en ciutats de més de 2.500 habitants –les capitals de comarca o poblacions situades en l'eix de la N-II, la N-240, l'eix de la Noguera Ribagorçana, al nord de Lleida o nuclis més aïllats com Agramunt, Artesa de Segre o Guissona. En

aquests nuclis, que actuen com a pol d'atracció, hi ha un increment de les necessitats d'equipaments i infraestructures.

En les àrees més rurals, la densitat de població és molt baixa i no arriba als 10 habitants per quilòmetre quadrat al Montsec. En conjunt, la població està poc disseminada i tendeix a concentrar-se en petits nuclis de caràcter rural, alguns dels quals no tenen planejament vigent o només disposen de figures de planejament poc complexes (delimitació de sòl urbà). Actualment, es perfila una tendència en aquestes zones, en les quals el despoblament es contraposa amb la restauració i conversió d'antics masos en segones residències.

Quant al sòl industrial, s'aglutina al llarg de la xarxa viària, sobretot de l'autovia A-2 i es concentra de manera significativa en dos municipis: Guissona i, per sobre de tot, Lleida. Pel que fa al sòl industrial potencial es concentra entre altres, a Lleida, Torrefarrera i Tàrraga.

8.4.- Altres dinàmiques

En paral·lel als paisatges analitzats, hi ha una sèrie d'activitats i equipaments que condicionen el paisatge a una escala local. Formen paisatges d'abast limitat, però la seva reproducció constant i aleatòria, amb una mínima o nul·la integració amb l'entorn, contribueix a fomentar la sensació de banalització de l'espai viscut.

- Paisatge de les activitats extractives

A les Terres de Lleida es troben un gran nombre d'activitats extractives, algunes abandonades, que generen un important impacte paisatgístic. Les actuacions de restauració d'aquests paisatges són imprescindibles si es vol mantenir un paisatge de qualitat.

- Paisatge de les infraestructures energètiques

La creixent demanda d'energia ha portat, des de fa decennis, a la proliferació sobre el territori de diverses infraestructures per tal de fer-la arribar als diferents assentaments de població. Aquestes infraestructures sempre han generat petits impactes visuals i paisatgístics però la demanda actual porta a la cerca de noves fonts energètiques o a la necessitat d'infraestructures més grans en un moment de gran sensibilització social. Tot i les reivindicacions d'algunes plataformes locals, sembla que aquesta dinàmica tindrà continuïtat en un futur pròxim. El repte serà la minimització dels impactes en la instal·lació d'aquestes infraestructures, ja siguin línies d'alta tensió, parcs eòlics o parcs solars.

- Paisatge de les vies de comunicació

Per les Terres de Lleida hi creuen els dos principals eixos de llarg recorregut de Catalunya: el corredor mediterrani i el de l'Ebre. El corredor de l'Ebre concreten en l'autopista de peatge AP-2, l'autovia A-2 i una línia ferroviària. Està en construcció la nova línia d'alta velocitat, que ja té operatiu el tram Tarragona- Lleida-Saragossa-Madrid. L'eix mediterrani es concreta en l'eix transversal, que té un tram d'autovia entre Lleida i Cervera, i la línia ferroviària Lleida-Manresa.

Totes aquestes infraestructures abasten, en total, un percentatge petit del territori però en canvi poden ajudar en gran mesura a la degradació del paisatge i del medi en general si no es projecten i s'integren al territori adequadament. Els riscos potencials inclouen la fragmentació dels espais naturals amb els consegüents efectes barrera, la desaparició de terres de conreu sota l'asfalt o els impactes visuals que poden provocar al llarg del seu recorregut.

- Paisatges dels camps de golf

El turisme del golf és un fenomen incipient a les Terres de Lleida, fet que pot portar a la proliferació de camps de golf com en d'altres indrets. Actualment, en trobem tres: a Bellpuig, a Torre-serona i al municipi de Massoteres. En bona part els camps de golf han fet una important aposta per a una gestió de l'aigua ambientalment raonable però caldria posar especial atenció a la seva integració paisatgística,

tant pel que fa al camp de golf en qüestió com a les infraestructures que sovint duen implícits i controlar el fenomen associat de la urbanització en sòl no urbanitzable.

- Paisatges derivats del canvi climàtic

Finalment, cal afegir el canvi climàtic com a un nou factor a tenir en compte i que podria tenir importants repercussions sobre el paisatge.

L'existència d'un canvi climàtic tant a escala global com a escala regional, lligat en part a les activitats humanes, s'ha posat de manifest en els darrers anys. Els seus impactes potencials i les possibles solucions d'adaptació són diferents per a cada territori i per això és important el desenvolupament d'estudis a nivell local. A Catalunya comptem amb el document realitzat per el CADS (Consell Assessor per al Desenvolupament Sostenible de Catalunya) sobre els possibles efectes del canvi climàtic al nostre país.

A Catalunya, l'evolució futura de la pluviometria i l'augment de la temperatura són els principals temes a tenir en compte. Els efectes d'aquests fenòmens sobre l'agricultura i els ecosistemes terrestres són incerts, variats i complexos i presenten interaccions amb altres factors culturals, polítics i socioeconòmics, com per exemple l'abandonament de les activitats agràries i els canvis d'usos del sòl, que podrien tenir unes repercussions tan o més grans que el canvi climàtic.

La reducció de la disponibilitat hídrica podria ser crítica en les zones de secà, fet que afectaria especialment a les Terres de Lleida, reduint la productivitat de cultius com l'olivera o la vinya. L'augment de les temperatures podria comportar un increment de la vulnerabilitat dels conreus i el bestiar a les plagues i les malalties i un augment del risc d'incendi (fig. 8.2).