

7. VALORS EN EL PAISATGE

7. VALORS EN EL PAISATGE

En aquest apartat relatiu als valors del paisatge es fa una anàlisi i es descriuen els diversos valors paisatgístics del conjunt del Camp de Tarragona. Seguint el que s'ha explicat en el capítol de metodologia (2.6 Metodologia per a la identificació dels valors del paisatge) s'estableixen diversos nivells d'anàlisi. Per una banda, s'han identificat els «paisatges reconeguts», és a dir, aquells espais on la seva vàlua paisatgística es reconeix normativament a diferents escales, prestant especial atenció a aquells espais naturals protegits amb més presència territorial (parcs naturals, reserves naturals, etc.). Per altra banda, s'ha realitzat una identificació genèrica dels diferents valors del paisatge, és a dir, també dels que no estan reconeguts normativament.

7.1 Els paisatges «reconeguts»

Els principals paisatges «reconeguts» del Camp de Tarragona per la seva major incidència territorial són els catalogats dins la xarxa del Pla d'Espais d'Interès Natural, establerta per la Generalitat de Catalunya l'any 1992. Gairebé el 15% del territori del Camp de Tarragona gaudeix d'algun nivell de protecció legal integrat dins el PEIN, que n'assegura la preservació dels seus elements naturals, i en certa manera, del paisatge. Tanmateix, cal dir que la distribució d'aquests nivells de protecció no és regular arreu del territori. Són les zones de muntanya les que presenten uns percentatges més elevats de superfície protegida, mentre que els territoris de les planes (Alt i Baix Camp i Conca de Barberà) i litorals, més humanitzats, presenten poques superfícies, gairebé testimoniales, que gaudeixin de protecció.

En l'àmbit del Camp de Tarragona, els dos espais naturals que presenten un major nivell de protecció són el Parc Natural de Montsant i el Paratge Natural d'Interès Nacional de Poblet.

El **Parc Natural de la Serra del Montsant** és un dels espais naturals més singulars de Catalunya. El valor excepcional d'aquesta zona va ser reconegut pel Parlament de Catalunya l'any 2002 quan es va aprovar la seva declaració de Parc Natural amb l'objecte de protegir els seus valors geològics, biològics, paisatgístics i culturals, respectant el desenvolupament sostenible dels seus aprofitaments. És un territori eminentment rocós i s'estén en el sector nord-occidental de la comarca del Priorat. L'àrea protegida té una superfície de 9.242,07 ha, inclosa dins dels municipis de la Morera de Montsant, Ulldemolins, Margalef, Cabassers, Cornudella de Montsant, la Vilella Alta, la Vilella Baixa, la Bisbal de Falset i la Figuera.

El **Paratge Natural d'Interès Nacional de Poblet** conté el conjunt monumental cistercenc del monestir de Santa Maria de Poblet, d'excepcional importància, tant pel seu valor artístic com pel fet d'ubicar la tomba dels reis-comtes de l'antiga Corona d'Aragó i Catalunya. La protecció d'aquest paratge es remunta a la Llei 22/1984, de 9 de novembre, i representà la protecció de 2.477 ha, que abasten en la major part territori del municipi de Vimbodí, al qual pertany Poblet, així com també un petit fragment del municipi de l'Espluga de Francolí. La protecció, no obstant, no inclou la totalitat del que un dia fou el famós Bosc de Poblet, avui de propietat pública, especialment les bosquíes esteses pels plans de Sant Joan a llevant del coll de la Creu de l'Ardit.

De la resta d'Espais d'Interès Natural (EIN) destaca el de les Muntanyes de Prades, amb 22.065,89 ha., i sobre la base del qual s'està establint el que serà en un futur el segon parc natural del Camp de Tarragona. També destaquen, per la seva situació geogràfica, el conjunt d'espais d'interès natural situats al litoral. De nord a sud hi ha l'EIN Platja de Torredembarra (35,31 ha.), l'EIN de la desembocadura del riu Gaià (5,41 ha.), l'EIN de Tamarit-Punta de la Móra (119,80 ha.), l'EIN de la Sequia Major (7,98 ha.), i l'EIN de la Rojala-paltja del Torn (210,60 ha.). Finalment, destacar els espais d'interès natural situats a les serralades prelitorals tant del sector meridional com septentrional. Al nord es troben l'EIN de Saburella (1.784,39 ha.), l'EIN d'Ancosa-Montagut (3.377,66 ha.), i el Montmell (1.361,98 ha.); mentre que al sud destaquen l'EIN Serra de Llaberia (4.831,68 ha.), i l'EIN Muntanyes de Tivissa-Vandellòs (4.346,72 ha.).

La proposta catalana per a la definició dels espais a ser incorporats a la Xarxa Natura 2000, aprovada pel Govern de la Generalitat el 5 de setembre de 2006, representa 92.512 ha. de superfície de l'àmbit del Camp de Tarragona, aproximadament un 31%. Aquesta aprovació engloba el conjunt d'espais que formen part de la xarxa Natura 2000 a Catalunya, i, per tant,

Codi	Nom espai	Superf. (ha.)
ES5110015	Sistema prelitoral central	13667
ES5130039	Vall la Vinaixa	539
ES5140001	Litoral meridional tarragoní	310
ES5140004	Sèquia Major	54
ES5140007	Costes del Tarragonès	126
ES5140008	Muntanyes de Prades	29762
ES5140009	Tivissa-Vandellòs-Llaberia	14011
ES5140014	Massís de Bonastre	2684
ES5140015	Riu Siurana i planes del Priorat	2767
ES5140017	Serra de Montsant-Pas de l'Ase	15603
ES5140018	El Montmell-Marmellar	7722
ES5140019	Riu Gaià	2997
ES5140021	Obagues del riu Corb	2270
Superfície total		92512

Taula 7.1. Espais d'Interès Natural del Camp de Tarragona

tots els espais que ja en formaven part amb anterioritat a aquesta data (integrats en el PEIN) i també l'ampliació d'alguns i la creació de nous espais. L'acord comprèn la designació de Zones d'Especial Protecció per a les Aus (ZEPA) i la proposta de nous Llocs d'Importància Comunitària (LIC).

Els nous espais incorporats a la Xarxa Natura 2000, bàsicament amplien i connecten la xarxa d'espais inclosos al PEIN. Per tant, bona part dels nous espais inclosos en aquesta proposta corresponen a sectors de les muntanyes de la serralada Prelitoral.

Dels paisatges «reconeguts» des del punt de vista del seu valor cultural destaquen, pel seu

Àmbit	Total superfície (ha.)	Superfície inclosa al PEIN (ha.)	%	Superfície inclosa a Xarxa Natura 2000 (ha.)	%
Alt Camp	53.770	6708,3	12,5	15089	28,1
Baix Camp	69.730	11378,6	16,3	21620	31,0
Baix Penedès	29.580	1362,0	4,6	9185	31,1
Conca de Barberà	65.020	9271,2	14,3	18593	28,6
Priorat	49.670	13146,9	26,5	25406	51,1
Tarragonès	31.740	168,5	0,5	2568	8,1
Total	299.510	42035,5	14,0	92461	30,9

Taula 7.2. Espais Naturals Protegits al Camp de Tarragona

reconeixement internacional, els elements declarats Patrimoni de la Humanitat de la UNESCO. Al Camp de Tarragona hi ha tres conjunts inclosos en aquesta xarxa internacional: el monestir de Santa Maria de Poblet, el conjunt arqueològic de Tarraco, i alguns jaciments de l'art rupestre de l'arc mediterrani de la Península Ibèrica.

El **monestir de Santa Maria de Poblet**, situat al municipi de Vimbodí, va ser declarat Patrimoni de la Humanitat per la UNESCO l'any 1991. Construït entre els segles XII i XV, és el monestir cistercenc més gran d'Europa. Es tracta d'un conjunt eclesiàstic associat a una residència reial fortificada i abrigant el panteó dels reis de Catalunya i Aragó.

El **conjunt arqueològic de Tarraco** és Patrimoni de la Humanitat des de l'any 2000 per la riquesa de les seves restes monumentals. Tarraco (actual Tarragona) va ser una ciutat administrativa i mercantil d'una importància considerable i la capital romana de la major part de la Península Ibèrica durant els segles I i II. Malgrat que la major part dels vestigis visibles són fragmentaris i sovint preservats sota construccions més recents, ofereixen una imatge sorprenent de la grandesa d'aquesta capital provincial romana. La ciutat romana de Tarragona té, a més, una importància excepcional en el desenvolupament de l'urbanisme i de l'estètica de les ciutats romanes ja que va servir de model a moltes capitals romanes creades arreu de l'Imperi.

A més, aporta un testimoni incomparable sobre una fase destacable de la història de les terres mediterrànies de l'antiguitat.

L'**art rupestre de l'arc mediterrani de la Península Ibèrica** va ser inscrit a la llista de Patrimoni de la Humanitat l'any 1998, i inclou representacions existents a les Comunitats Autòno-



Figura 7.1. L'anfiteatre, un dels elements més importants del ric patrimoni arqueològic de la ciutat de Tarragona, declarada patrimoni de la humanitat per la UNESCO.

mes d'Andalusia, Aragó, Castella La Manxa, Catalunya, Múrcia i València. Al Camp de Tarragona es localitzen un total de 17 jaciments repartits entre els municipis de Montblanc, amb 10 jaciments, Vandellòs, amb 3 jaciments, i Albinyana, Cornudella, Tarragona, i Vilaplana, amb un jaciment cadascun.

El conjunt de les pintures rupestres constitueix el grup més gran d'art rupestre de tot Europa. Les escenes pintades a la roca són un retrat excepcional de la vida d'aquelles societats i també del seu paisatge, en un període cabdal de l'evolució humana.

Codi UNESCO	Nom Jaciment	Municipi
874-022	El Portell de les Lletres	Montblanc
874-023	Mas d'En Llorc	Montblanc
874-024	Mas d'En Ramon d'en Besso	Montblanc
874-025	Abric de la Baridana I	Montblanc
874-026	Abric de la Baridana II	Montblanc
874-027	Mas d'En Carles	Montblanc
874-028	Mas del Gran	Montblanc
874-029	Britus I	Montblanc
874-030	Britus II	Montblanc
874-031	Cova de les Creus	Montblanc
874-032	Abric de Gallicant	Cornudella
874-033	Abrics de l'Apotecari	Tarragona
874-034	Cova de l'Escoda	Vandellòs
874-035	Balma d'En Roc	Vandellòs
874-036	Cova del Racó d'en Perdigó	Vandellòs
874-037	Abric de la Serra de la mussara	Vilaplana
874-060	Cova de Vallmajor	Albinyana

Taula 7.3. Jaciments d'art rupestre del Camp de Tarragona inclosos dins la llista Patrimoni de la Humanitat.

7.2 Valors en el paisatge

En aquest apartat es tracta els valors del paisatge des de totes les seves dimensions a través d'una àmplia classificació que s'ha escollit atenent a la riquesa i diversitat dels paisatges i a la necessitat imperant d'identificar-los i de deixar-ne constància.

Els valors del paisatge identificats són els ecològics, els estètics, els històrics, els simbòlics i identitaris, els religiosos i espirituals, els productius, els d'ús social, els mitològics i els perceptius. La identificació dels valors ha partit de la concepció que un paisatge té diversos valors.

El que es pretén en aquest apartat és donar una visió de conjunt dels diversos tipus de valors presents en el conjunt del Camp de Tarragona. Aquesta informació es concreta en cada una de les fitxes individuals de les unitats de paisatge (volum 2), on hi ha un apartat dedicat als valors del paisatge.

La col·laboració dels experts territorials, els diversos processos de participació pública i social, així com la recerca d'informació i el treball de camp, han estat fonamentals per identificar el conjunt de valors. Especialment laboriosa ha estat la tasca d'identificació dels valors intangibles (estètics, simbòlics-identitaris, perceptius,...), donades les pròpies característiques d'aquests valors que fan que siguin difícilment quantificables i concretables.

El procés ha consistit, en primer lloc, a identificar els principals paisatges reconeguts legalment (veure punt 2.2.6.1 i punt 7.1), tant des del punt de vista del seu interès natural com cultural. Un cop obtingut aquest mapa s'ha complementat amb la informació procedent del treball de camp. En segon lloc, s'han analitzat en detall els diferents valors de cadascuna de les unitats de paisatge. Les aportacions realitzades per l'equip d'experts territorials s'han complementat amb els resultats obtinguts durant el procés de participació pública i social, i finalment, l'equip coordinador, hi ha fet les aportacions corresponents en base al treball de camp. El resultat detallat dels valors del paisatge s'ha plasmat a l'apartat de valors del paisatge de les fitxes de les unitats. En tercer i darrer lloc, s'han categoritzat i analitzat per a tot l'àmbit d'estudi els diversos valors paisatgístics, que es presenten a continuació.

7.2.1.- Valors naturals i ecològics

Els valors naturals i ecològics del paisatge fan referència als factors o elements que determinen la qualitat del medi natural. S'han identificat un seguit de paisatges que, sense gaudir de cap figura de protecció ni haver estat proposats íntegrament per formar part de la Xarxa Natura 2000, presenten valors ecològics de primer ordre.



Figura 7.2. La serra de Miramar té un important valor com a connector biològic entre els dos majors espais naturals del Camp de Tarragona: El Bloc de Gaià i les muntanyes de Prades-la Mussara.

Els espais que actuen com a **connectors biològics entre grans superfícies naturals** tenen un destacat valor ecològic. En el cas de l'àmbit del Camp de Tarragona s'han detectat cinc grans àmbits que actuen com a connectors:

- Al sector meridional, entre el sistema de muntanyes de Tivissa-Vandellòs-Serra de Llaberia, serra de Montsant, i Muntanyes de Prades, fan aquesta funció de connectors la muntanya d'Escornalbou, la serra de l'Argentera, el coll de la Teixeta, Puigcerver, la serra del Molló, els cingles d'Arbolí, la punta de la Peixera-puig de la Font-La Pòpia-Lo Morrot, el coll Major-serra Alta, la serra d'Obagues, i la serra dels Llagossets-serra dels Borrassos.

- Al sector d'enllaç entre el Montsant i les Muntanyes de Prades són connectors el sector del coll d'Albarca, i los Segalassos.

- Entre les muntanyes de Prades i el massís de l'Alt Gaià (amb els espais d'interès natural de Saburella i Ancosa-Montagut) hi ha els connectors de l'Estret de la Riba, la serra de Miramar, i la serra Voltorera.

- Entre el massís de l'Alt Gaià i el Montmell hi ha els connectors de la serra de Ramonet, turó de Mas d'en Bosc-puig de les Forques, la serra de la Torre i la vall de Sant Marc.

- Entre la serra del Montmell i el massís de Bonastre hi ha els connectors de la serreta-puig Francàs, els alts de Mas Serè, el coll de Santa Cristina, les muntanyes del Tet, i el puig de l'Aranyó.

Altres espais que presenten un valor ecològic són els **mosaics agroforestals**, ja que combinen conreus (majoritàriament de secà) amb clapes forestals. Aquest fet els converteix en indrets amb alts nivells de biodiversitat i de qualitat paisatgística. En l'àmbit del Camp de Tarragona s'han identificat cinc grans àrees amb aquestes característiques:

- El sector de forma allargassada que s'estén als peus de les muntanyes del Baix Camp, des de la plana de l'Hospitalet de l'Infant fins a la Conca d'Alforja-Vilaplana. Són paisatges caracteritzats per la presència de conreus de secà (garrofers a la plana de l'Hospitalet, olivera als peus de la muntanya d'Escornalbou, i avellaner a la conca d'Alforja-Vilaplana), on s'hi intercalen petites bosquines de pi blanc, garrigues o màquies.

- Al sector de la Serra del Tallat i Vilobí i part de la Conca de Barberà, hi ha mosaics agroforestals formats per conreus de vinya, cereal i olivera, on s'hi intercalen bosquines de pi blanc o garrigues. A major pendent, hi ha més presència de superfície forestal. Al sector de Senan, els conreus esdevenen quasi exclusivament de cereal.

- A la zona de la Baixa Segarra i la vall alta del riu Corb, hi ha mosaics agroforestals on s'intercalen conreus de cereals amb rouredes.

- Al tram mitjà del riu Gaià, entre el pont d'Armentera i Vila-rodon, hi ha mosaics formats per conreus de vinya i bosquines de pi blanc ben desenvolupades.

- Hi ha un sector de mosaic agroforestal al sector del Baix Gaià, entre el sector de La Secuita-Pallaresos i el sector de la riera de Gaià-Ferran, on es localitzen conreus de vinya, olivera i avellaner, intercalats amb bosquines de pi blanc desenvolupades.

Els **espais agrícoles homogenis** presents al Camp de Tarragona, tot i que no tenen tants valors ecològics com els mosaics agroforestals, actuen com a àrees de reforç per al correcte funcionament dels ecosistemes més rics en biodiversitat, actuant en part com a espais connectors. En l'àmbit del Camp de Tarragona hi ha quatre espais amb aquestes característiques:

- El sector de la plana del Baix Camp, amb conreus hortícoles de regadiu al sud i avellaners i oliveres al centre i nord d'aquesta plana.

- Els camps del Francolí i la plana de l'Alt Camp, amb monoconreu d'avellaner a la vora del Francolí i vinya i ametllers a la plana de l'Alt Camp.

- La Conca de Barberà, amb policonreus de cereal, vinya i olivera; i els grans plans cerealístics de la Baixa Segarra.

També cal esmentar la identificació d'espais reduïts que contenen hàbitats d'interès especial pel seu valor ecològic, atenent a criteris de singularitat i/o raresa:

- La **teixeda i pineda de *Pinus pinaster*** de l'entorn del coll de la Teixeta i la serra del Pradell, inclosa en bona part en l'Espai d'Interès Natural de les serres de Pradell-l'Argentera.

- La **roureda de roure reboll** al nord del nucli urbà de Prades, a l'entorn del Tossal de la Baltassana, representa la penetració més pròpiament euro-siberiana en la vegetació de les muntanyes de Prades; en bona part està inclosa en l'Espai d'Interès Natural de les muntanyes de Prades.

- La **castanyeda** situada entre Prades i Vilanova de Prades, amb una distribució irregular i en recessió a causa del fong del xancre del castanyer; està parcialment inclosa en l'Espai d'Interès Natural de les muntanyes de Prades.

- La **sureda** de les obagues de la muntanya del Castell d'Escornalbou, format per un petit bosc d'alzina surera (*Quercus suber*) discretament inserit entre els alzinars i les pinedes dominants a la resta de serres de l'entorn. Aquest hàbitat no està inclòs en cap figura de protecció. D'alzines sureres, al Camp de Tarragona, només se'n troben exemplars puntuals o petits grups en altres indrets de la serralada Prelitoral com l'Albiol o Alforja.

- Les **dunes i maresmes**, sobretot ben representades a la platja de Torredembarra, són un testimoni de la notable diversitat i riquesa del paisatge primitiu del litoral sorrenc del sistema mediterrani central. En l'actualitat, només en resten alguns fragments relictuals, a la vegada molt fràgils, en part inclosos dins l'Espai d'Interès Natural de la Platja de Torredembarra. Al litoral del Camp de Tarragona també es troben, tot i que amb un estat i un nivell de protecció deficient, petites representacions de sistemes dunars i de maresmes, a les platges de Roda de Barà, de Miami Platja, de l'Hospitalet de l'Infant i de la platja del Torn.

7.2.2.- Valors estètics

Els valors estètics es relacionen amb la capacitat que té un paisatge per transmetre un determinat sentiment de bellesa, en funció del significat i apreciació cultural que ha adquirit al llarg de la història, així com del valor intrínsec en funció dels colors, la diversitat, la forma, les proporcions, l'escala, la textura i la unitat dels elements que conformen el paisatge.

Donada la diversitat dels paisatges amb valor estètic del Camp de Tarragona, aquests s'han agrupat en tretze categories per facilitar la seva anàlisi. S'inclouen tant elements puntuals en el paisatge com paisatges amb superfícies mitjanes o grans.

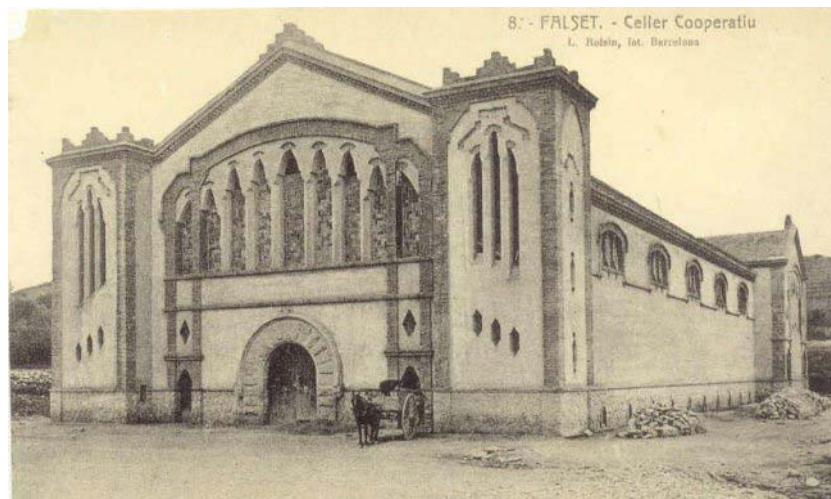


Figura 7.3. Celler modernista de Falset.

Com a **elements monumentals històric-artístics** amb valor estètic destaquen el conjunt de cellers modernistes de l'Alt Camp i la Conca de Barberà, que representen una de les concentracions més importants de Catalunya d'aquest tipus de construccions. La majoria són obra de l'arquitecte Cèsar Martinell i Brunet i es caracteritzen per una estètica molt particular seguint les influències arquitectòniques modernistes.

L'ermita i àrea de lleure de Santa Marina (Pratdip) també destaca per la qualitat estètica de l'ermita integrada en un espai forestal relictual.

Els **nuclis urbans** tradicionals gaudeixen entre la majoria de la població d'un alt reconeixement per que fa a la seva alta qualitat estètica, en associar-se a un mode de vida rural i tradicional que en molts llocs ha desaparegut. Els nuclis urbans amb alt valor estètic són, en general, petits nuclis urbans que no solen passar dels cent habitants i que en els darrers cinquanta anys pràcticament no han patit cap modificació important en la forma del nucli. L'àrea de la Baixa Segarra, per la tipologia d'assentaments així com per haver patit un procés de des poblament acusat durant bona part del segle XX, ha conservat molts d'aquests nuclis urbans en bon estat. En aquesta àrea es comptabilitzen fins un total de setze nuclis urbans amb valor estètic destacat.

Tot i que amb creixements urbanístics més moderns, que desconfiguren en part la bellesa del conjunt, també destaquen pel seu valor estètic els nuclis urbans de Pratdip, Vespella de Gaià, Salomó, Masllorenç, Rodonyà, i el Pont d'Armentera, entre d'altres.

Els **pobles abandonats**, a banda del seu interès històric, també configuren paisatges amb una estètica molt determinada relacionada amb l'encant de la solitud i la melancolia de les restes d'un passat més pròsper. El paisatge d'aquests pobles està format per cases majoritàriament enrunades, campanars sense campana, carrers empedrats, així com altres petits detalls arquitectònics o funcionals, com els antics cups, forns de pa de llenya o els rellotges de sol. Al Camp de Tarragona s'han identificat tres àrees amb un nombre important de pobles abandonats:

- Al sector de les muntanyes de Tivissa-Vandellòs hi ha un total de cinc pobles abandonats: Gavada, Fatxes, Masdevalentí, Castelló i Remullà. El nucli de Masdevalentí pràcticament és inapreciable, mentre que a Castelló una associació està duent a terme tasques de rehabilitació des de fa set anys.

- Al sector de la Mussara hi ha els nuclis abandonats de Gallicant i de La Mussara.

- Un tercer sector amb un nombre abundant de pobles abandonats és al nord del Montmell amb l'existència de tres pobles abandonats: l'Albà vell, Selma, i Marmellar.

La transformació del paisatge realitzada durant generacions en forma de l'anomenada **arquitectura rural de pedra seca** té un valor estètic reconegut. Aquest està relacionat amb la magnífica integració d'aquestes construccions (murs, barraques, camins...) en el seu entorn donant com a resultat paisatges de gran bellesa. Al Camp de Tarragona s'han identificat tres àrees amb paisatges de pedra seca amb elevat valor estètic. Són:

- El sector de les valls de Pradell i la torre de Fontaubella, que presenta uns conreus en actiu on un dels elements estètics predominants es el conjunt de marges de pedra seca.

- La Conca de Barberà i les serres de Vilobí i el Tallat, que presenten una combinació



Figura 7.4. Quan la boira acompanya als pobles i edificis abandonats incrementa la sensació de melangia i misticisme.

estètica, formada pels mosaics agroforestals i l'arquitectura rural de pedra seca d'una elevada qualitat visual.

-El sector occidental del massís de Montsant es caracteritza per una composició harmònica entre els elements de pedra seca, els camps de conreu i la geomorfologia de les muntanyes.

En relació als **conjunts monumentals històric-artístics**, destaquen especialment els espais que contenen elements religiosos en un entorn que li confereix un alt nivell de valoració estètica:

- L'entorn de l'ermita de la Mare de Déu de la Roca i la capella de Sant Ramon, situat sobre un conjunt rocós de gresos vermells, esdevé un conjunt d'una notable singularitat.

- Una altre conjunt amb aquest valor és el format pel castell-monestir de Sant Miquel d'Escornalbou, l'ermita de Santa Bàrbara, que corona el cim del la muntanya, i les masses boscoses de l'entorn. Més al nord hi ha el conjunt de l'ermita de la Mare de Déu de Puigcerver,



Figura 7.5. El monestir de Santes Creus, un dels majors conjunts històric-artístics del Camp de Tarragona.



Figura 7.6. Fragment del paisatge de la zona humida dels Prats de la Pineda, amb un elevat interès estètic, a cavall entre els espais turístics de la Costa Daurada Central (Cambrils-Salou), els espais de la gran indústria química (polígon sud), i els terrenys del Port de Tarragona.

envoltada d'una extensa superfície d'alzinars, i al peu mateix del cim de Puigcerver.

- Al sector de la Conca de Barberà, entorn de l'eix del riu Francolí, hi ha els conjunts de les granges-castells medievals de Milmada i Riudabella, i el monestir cistercenc de Santa Maria de Poblet. Tant les granges com el monestir estan envoltats de conreus de vinya i petites bosquines que, amb el bosc de Poblet de fons, defineixen un dels espais amb uns majors nivells de qualitat estètica del conjunt de paisatges del Camp de Tarragona.

- En la mateixa línia que el conjunt del monestir de Poblet, destaca el conjunt format pel monestir de Santes Creus envoltat de vinyes i bosquines de pi blanc.

- El conjunt medieval de Montblanc, especialment les seves muralles, esdevenen un altre d'aquests conjunts monumentals amb alt valor estètic.

- El conjunt arquitectònic modernista de Reus, amb un gran nombre d'edificis d'aquest estil té un valor estètic reconegut.

- Els elements del conjunt de la Tarragona romana (especialment les muralles, la torre del Pretori i capçalera del circ, i l'amfiteatre), són reconeguts internacionalment.

- El nucli antic de Santa Coloma de Queralt destaca pel conjunt monumental de gran valor estètic, com ara els entorns de l'església, el barri jueu o els voltants de la plaça Major, malgrat el desafortunat arranjament patit fa pocs anys.

En el conjunt del Camp de Tarragona hi ha uns espais que des del punt de vista paisatgístic presenten una destacable **harmonia visual de conjunt**. Es tracta de paisatges que en alguns casos mostren unes interfícies paisatgístiques on es produeixen combinacions harmòniques sobre la base d'elements naturals, com en el cas de l'extens sector present entre la serra del Tormo, el Montsant, la serra de la Llena, la Mussara, i les muntanyes de Prades. En altres casos, es tracta de zones agrícoles amb uns patrons nítids que representen les estructures parcel·làries i els diversos tipus de conreu que hi ha. En concret destaquen l'extensa plana agrícola de l'Alt Camp on s'alternen conreus de vinya amb ametllers, amb diferents combinacions cromàtiques al llarg de l'any en el cas de la vinya, i l'explosió cromàtica de la florida dels ametllers que es produeix pels volts del mes de febrer, aspectes molt valorats pels habitants de la comarca. En altres casos, com les valls agrícoles situades a l'interior del Montmell (especialment la vall de Sant Marc, els entorns d'Aiguaviva i el pla de Manlleu), destaquen l'ordre i estructura de les valls, amb els conreus ben treballats al fons i els boscos als vessants. Els plans vitivinícoles de l'eix Rodonyà-Bonastre també presenten una estructura agrícola ben ordenada i amb diversitat cromàtica al llarg de l'any.

Els **ambients aquàtics** generalment s'associen a espais amb una alta qualitat estètica, especialment en els territoris més aviat eixuts com és bona part del Camp de Tarragona. Per sobre la resta, sobresurten dos ambients tant des del punt de vista de la seva superfície com per importància com a espais estratègics per la seva situació territorial. Són:

- El tram del riu Gaià entre Montferri i el Catllar, on els boscos de ribera resseguint alguns trams fluvials ofereixen atractius on l'aigua hi juga un paper destacat i permet l'existència d'aquesta vegetació diferenciada i singular.

- La làmina d'aigua de l'embassament del Gaià envoltada de boscos de pi blanc, vegetació arbustiva, alguns conreus tradicionals de secà (garrofers, ametllers etc.) i cingleres i tallats fluvials, fet que conforma un indret amb una elevada diversitat paisatgística d'interès remarcable des del punt de vista estètic.

- També destaca el paisatge de la zona humida dels Prats de la Pineda, que, a part de representar un conjunt de 120 hectàrees de zona humida amb un notable interès ecològic, té un especial atractiu. La sola presència d'aquest espai no urbanitzat enmig d'una àrea on es concentren la gran indústria química, els espais del gran centre turístic de la Costa Daurada (Salou-Cambrils) i els terrenys del Port de Tarragona, li proporciona un valor en si mateix, al qual se li han de sumar els elements estètics singulars: aiguamolls, vegetació de zones humides, etc.

Les **formacions geomorfològiques i els perfils topogràfics** que configuren diversos paisatges del Camp de Tarragona gaudeixen sovint d'un reconeixement social des del punt de vista dels valors estètics que representen. Els perfils topogràfics amb un alt valor estètic són:

- El conjunt de cingleres del sector de la serra de Llaberia, amb els perfils característics de la mateixa serra de Llaberia, la mola de Colldejou, la muntanya Blanca, el puig de Cabrafiga, i la mola de Remullà.

- El conjunt de les muntanyes de Tivissa-Vandellòs, amb la mola de Genessies, els Graus de Vandellòs i Castelló, i la zona del Molló Puntaire-los Avencs-la Portella, com a elements més destacats.

- Al Priorat, el conjunt dels perfils de la serra de la Figuera i el Purroig-lo Sarraí-lo Collroig. Els dos primers conjunts tenen un alt reconeixement estètic per a la població de la plana del Baix Camp, mentre que la serra de la Figuera i el Purroig-lo Sarraí-lo Collroig, el tenen per a la població del Baix Priorat i part del Priorat Històric. Altres perfils topogràfics d'interès són el de la Serra del Molló i el Roquer del Llamp.

En relació a les formacions geomorfològiques, amb un abast territorial menor, destaquen:

- En el sector del Sarraí-Coll Roig i del Baix Siurana, al Baix Priorat, els paisatges espectaculars fruit de la combinació de fenòmens càrstics i tectònics que es troben al conjunt anomenat los Avencs, molt conegut i visitat pels veïns dels pobles propers. Es tracta d'uns gorgs existents entre estrats calcaris molt inclinats al vessant esquerre del barranc dels Molins. En funció de l'orientació, cadascuna d'aquestes esclletxes presenta un ambient propi i singular. Els més



Figura 7.7. Alguns perfils topogràfics, com el de la mola de Genessies (Muntanyes de Tivissa-Vandellòs), gaudeixen d'un alt reconeixement social pel seu valor estètic.

importants són l'Avenc Fosc, l'Avenc Clar i l'Avenc Verd.

- Al sector del massís de Bonastre, destaca el torrent de l'Arguilera, on els boscos de ribera ofereixen un ambient atractiu, on l'aigua juga un paper destacat i permet l'existència de vegetació diferenciada i singular.

- Al sector del Garraf destaca el torrent de la Grallera que presenta un tram encaixonat amb antigues pedreres, algunes restaurades amb una certa estètica i funcionalitat com a espais d'oci.

- La capçalera del riu Gaià, entre Pontils i el Pont d'Armentera, destaca estèticament mentre transcorre encaixonat entre el massís calcari, on configura uns paisatges d'una alta qualitat per la combinació d'elements vinculats a l'aigua (boscos de ribera, làmines d'aigua,...), les formacions geomorfològiques pròpies dels sectors calcaris (cingles, carst,...), i la vegetació arbrada o arbustiva.

Les **formacions vegetals**, relacionades amb els valors ecològics, en alguns casos tenen un valor estètic remarcable. Els casos més destacats són:

- Les bosquines, garrigues i màquies de la plana de l'Hospitalet de l'Infant, que ofereixen un agradable contrapunt als espais altament transformats i de baixa qualitat estètica de les zones urbanitzades del litoral i les àrees per on transcorren les infraestructures.

- Diversos fragments de bosc de ribera de l'espai central de la vall del Gaià, que aporten variabilitat paisatgística al llarg de l'any. Els cicles estacionals van determinant el color de la línia serpentejant del Gaià. Els verds i els platejats de bona part de l'any acaben amb els plomalls de fulles grogues dels xops o pollancre a mitja tardor.

- El vessant nord de la serra de la Brufaganya té un interès estètic especial per la presència de la roureda, especialment l'existència de roures centenaris situats a l'entorn de Sant Magí de la Brufaganya, amb el qual configuren un conjunt d'alt valor.

Els **espais agrícoles** (monoconreus cerealístics, vinyes, policonreus,...), presenten sovint uns valors estètics reconeguts socialment. En l'àmbit del Camp de Tarragona hi ha diversos espais agrícoles que se'ls hi atorga aquest valor:

- Els plans i vessants cerealístics de la Baixa Segarra, amb un domini del conreu de cereal als plans de Conesa i Santa Coloma de Queralt, trencat per petits bosquets i rases, amb poca presència d'elements artificials i relleu ondulat. Són molt atractius per a la majoria

de la població urbana i de la pròpia zona, ja que transmeten la idea de ruralitat i tranquil·litat. La verdor dels camps a la primavera és també atractiva per la major part de la població, especialment de les comarques de Tarragona, on constitueix una excepció.

- A l'Alt Gaià, les valls agrícoles allargassades de Pontils a Vallespinosa, presenten un valor estètic de gran bellesa del cereal en totes les èpoques de l'any. Al mateix sector, els plans cerealístics d'Esblada representen un altre espai significat i diferenciat en el context de l'Alt Gaià. A la vora de la urbanització dels Ranxos de Bonany es localitza un altre espai de conreu de vinya i cereals interessant, tot i que molt pressionat per les urbanitzacions.

- A la Vall del Silenci, les àrees de conreu de cereals de secà de l'altiplà dels Segalassos i de la depressió de Cornudella per la condició de conreu singular en una zona de sòl poc apte i per la bellesa estètica que ofereixen; però, també, el mosaic agrícola de secà de la cubeta d'Ulldemolins per ser un espai mantingut i viu.



Figura 7.8. Els plans cerealístics de la Baixa Segarra aporten al conjunt del Camp de Tarragona, un paisatge d'elevat valor estètic per la seva singularitat, ja que representa una tipologia de paisatge que no es troba enlloc més de l'àmbit del Camp de Tarragona.

- Al sector dels camps de Santes Creus, hi ha els espais vitivinícoles de l'entorn de monestir de Santes Creus, de Vila-rodon i de Montferri. Aquest conreus són els que determinen la configuració evolutiva del paisatge d'aquest sector. Els cicles estacionals de la vinya determinen els colors del paisatge: verd tendre primaveral, verd intens estiuenc, grocs i grans tardorenques i el despullament hivernal que mostra la perfecta geometria dels ceps podats. Un altre conreu, ara en retrocés, l'ametller, aporta diversitat i presenta imatges de gran bellesa en l'època de la florida (febrer-març).

- Les vinyes del gran espai agrícola de la plana del Baix Penedès, tot i que cada vegada més fragmentat, també tenen valors estètics reconeguts. Igual que els conreus de vinya i garrofer del litoral del Penedès, situats a l'entorn de la riera de la Bisbal i el pla de Mar, que amb la seva presència, mantenen encara un paisatge relativament poc modificat d'agricultura de secà cada cop més erosionats per un perímetre urbà que els estreny.



Figura 7.9. L'espectacle dels ametllers florits ofereix un dels paisatges agrícoles més apreciats.

- La gran peça agrícola situada als Camps del Francolí, enmig del triangle Reus-Valls-Tarragona, destaca per la presència d'un monoconreu d'avellaner, amb un valor estètic molt lligat a la singularitat d'aquest arbust. Juntament amb un sector de la unitat de la Plana del Baix

Camp, representa l'extensió del conreu d'avellaner més gran de la Península Ibèrica, configurant un paisatge únic i singular.

- El conjunt de parcel·les agrícoles de cereal i olivera dels plans situats entre les ciutats de Reus i Tarragona, aporten un valor estètic a aquesta unitat, sobretot relacionat amb la sensació d'espai obert enmig d'un garbuix d'infraestructures i assentaments urbans poc estructurats, i en alguns indrets caòtic. Alguns elements puntuals situats enmig de l'espai agrícola representen fites en el paisatge, com per exemple alguns grans masos, com el de la Boella.

- A la Plana del Baix Camp destaca l'harmonia que presenten determinades peces agrícoles, tant de secà com de regadiu, especialment les tradicionals. La combinació dels conreus amb el teló de fons de les serralades i la lluminositat d'una terra oberta al mar Mediterrani, generen, en determinades èpoques de l'any o determinades condicions meteorològiques, unes visuals espectaculars. A l'interior de l'espai agrícola es localitzen peces singulars, com el parc Samà, amb un alt valor estètic per la combinació de vegetació exòtica i els elements arquitectònics.

Els **mosaics agroforestals** del Camp de Tarragona presenten un elevat atractiu reconegut



Figura 7.10. Els mosaics agroforestals, com aquest fragment de vinyes i bosquina a la Conca de Poblet, gaudeixen d'un alt reconeixement social pel seu valor estètic, sobretot relacionat amb els contrastos cromàtics que ofereixen.

socialment. En un ambient mediterrani com aquest s'afavoreix el conreu de diverses espècies, que en combinació amb els claps forestals, acaben configurant uns paisatges d'una gran harmonia pels contrastos de colors, formes i textures. Aquests mosaics apareixen, bé per la manera tradicional d'explotar el territori, amb explotacions forestals i agrícoles, bé per l'abandonament d'alguns conreus que han estat ocupats per la vegetació natural. Destaquen:

- Al Priorat, un mosaic format sobre els *lloms d'elefant* de Llicorella, on abunden els conreus de vinya, però també d'avellaners, ametllers i oliveres, que s'intercalen amb formacions de brolles, garrigues i bosquines, formant un conjunt molt atractiu.

- A la conca d'Alforja-Vilaplana, la intercalació de conreus d'avellaners i bosquines confereix al paisatge una sensació d'ordre i harmonia, només trencada per algunes urbanitzacions disperses situades a l'entorn del nucli urbà d'Alforja.

- Al nord de Tarragona i Baix Gaià hi ha uns mosaics agroforestals molt interessants des del punt de vista estètic. Al sector est, molt fragmentat per les urbanitzacions, predominen les bosquines sobre els conreus (vinya i olivera), mentre que al sector oest, els conreus (olivera, vinya i garrofer) prenen protagonisme.



Figura 7.11. Els sectors litorals no urbanitzats, per la seva raresa, gaudeixen d'un elevat reconeixement dels seus valors estètics. A la imatge, vessants de mar de la muntanya del Torn, amb l'illot que complementa l'estètica de l'indret.



Figura 7.12. La recreació de paisatges al complex d'oci Port Aventura, representa un valor estètic per als visitants.

- El gran conjunt agroforestal de la Conca de Poblet, on pot observar-se un exemple ben conservat de l'anomenada *trilogia mediterrània* (cereal, vinya i olivera), amb petites bosquines que es presenten com un conjunt d'una excel·lent qualitat estètica, pràcticament en totes les èpoques de l'any. Al sector de Senan, el mosaic és més simple, amb conreus de cereals i bosquines on el roure hi pren més protagonisme.

La transformació urbanística que ha sofert el litoral (interfícies terra-aigua) del Camp de Tarragona des de la segona meitat del segle XX i primers anys del segle XXI, ha provocat que, en general, aquests sectors hagin sofert canvis estètics. Malgrat això, hi ha alguns sectors que mantenen una qualitat estètica remarcable, com alguns trams del cap de Salou o la muntanya de la Rojalaplatja del Torn. També destaca el tram de costa de la Punta de la Móra, on poden observar-se bosquines a tocar del mar.

El Camp de Tarragona disposa d'un espai singular des del punt de vista paisatgístic: es tracta dels **paisatges recreats** del parc de Port Aventura. Aquí es reproduïxen artificialment cinc paisatges (els pobles mariners del mediterrani, les illes tropicals de la polinèsia, l'arquitectura xinesa, els paisatges asteques mexicans, i els deserts del far west), que gaudeixen d'un elevat atractiu per part dels seus visitants.

7.2.3.- Valors històrics

Els valors històrics es corresponen amb les petges més rellevants que l'ésser humà ha deixat en el paisatge al llarg de la història. La diversitat de paisatges amb valor històric del Camp de Tarragona és elevada i per facilitar el seu estudi s'han dividit en onze categories que inclouen elements puntuals del paisatge (castells, cellers, masies, edificis religiosos,...) i paisatges més extensos (com el d'arquitectura rural de pedra seca).

Entre els **castells i torres defensives** amb valor històric destaquen el conjunt de castells d'origen medieval que es troben a l'entorn del riu Gaià des de la Baixa Segarra fins al Baix Gaià passant per l'Alt Gaià i el Montmell, i que són coneguts com a «Castells del Gaià». Són els castells i torres de Santa Coloma, Aguiló, les Piles, Biure, i Savallà del Comtat Pontils, Rocamora, Santa Perpètua de Gaià, Seguer, Querol, Pinyana, Montagut, Ramonet, Montclar, Vallespinosa, Saburella, Selmella, Selma, Albà, Montmell, Marmellar, Montferri, el Catllar, la Riera (anomenat de Montoliu, Santa Margarida o el Castellot), la Nou de Gaià, la Pobla de Montornès, i Ferran. La majoria de les restes d'aquests castells corresponen a l'època medieval, amb poques modificacions posteriors, i n'és interessant el paper històric de «marca» o avançada dels comtats catalans cap al centre i sud de Catalunya.

També destaquen els castells o torres defensives o de guaita situades a la línia de costa, la majoria construïdes durant el segle XVII. Principalment les de la Móra, d'en Segur (muntanya de Sant Joan), de la Vila closa de Tamarit, de Calafell, Creixell, Cambrils, Vilafortuny, Salou, o l'Illot del Torn.



Figura 7.13. Fotografia d'autor anònim que mostra la cooperativa modernista de Rocafort de Queralt, obra de Cèsar Martinell, en procés de construcció als anys 20 del segle XX.

A la resta del Camp de Tarragona, les torres defensives i castells són més aviat escassos. A la plana del Camp destaquen els conjunts del mas de la Boella (Reus-Tarragona), i el de Sant Ramon (Camps del Francolí). A les muntanyes meridionals del Camp i el Priorat encara són visibles les restes de les torres de Gavada (Muntanyes de Tivissa-Vandellòs), Pratedip i la mola de Colldejou (Serra de Llaberia), el castell de Falset (Priorat històric), i el castell de Siurana (La Mussara). A la Conca de Barberà hi ha les restes de Vallclara (Garrigues Baixes i vall del Corb) i la torre del Moro (Conca de Poblet).

Les **cooperatives i cellers modernistes** de la Conca de Barberà i l'Alt Camp, més enllà del seu valor estètic, i el fet de representar la concentració més important d'aquest tipus de construccions a Catalunya, són elements amb un valor històric i artístic remarcable. El reconegut arquitecte Cèsar Martinell i Brunet, entre d'altres, va construir la majoria de les anomenades «catedrals del vi», amb la finalitat de donar un impuls a la modernització agrícola i tècnica en l'elaboració del vi durant la primera meitat del segle XX. El resultat són unes excel·lents construccions que mostren les influències arquitectòniques de l'època amb una estètica molt particular. La majoria d'aquestes obres són de principis del segle XX, i destaquen les cooperatives de Vila-rodona, Barberà de la Conca (primera cooperativa fundada a l'Estat espanyol), Nulles, Rocafort de Queralt, Aiguamúrcia, Santes Creus, Alió, Pira, Cornudella de Montsant, Cabra del Camp, i Montblanc, obra de Cèsar Martinell, i les cooperatives Sarral i l'Espluga de Francolí, obra de Pere Domènech i Roura.

Els **masos i masies** tenen un gran valor històric lligat al testimoni d'un tipus d'assentament pretèrit que permet comprendre com eren les relacions ésser humà-natura en un passat no tan llunyà. Molts dels masos i masies han perdut el seu ús al llarg de la segona meitat del segle XX, per la qual cosa bona part d'aquest patrimoni es troba en diversos estats de degradació. No obstant, en alguns indrets del Camp de Tarragona hi ha edificis rurals d'especial interès des del punt de vista històric:

- En el Priorat històric o el Montsant, on els masos es mantenen vius gràcies al seu lligam amb l'activitat vitivinícola o el turisme. La zona de la serra de Llaberia presenta conjunts interessants, com els masos situats al barranc de la Vall (Capçanes), o el mas d'en Magrinyà (Colldejou). A les muntanyes de Tivissa-Vandellòs destaca, per la seva presència, tot i el seu estat de deteriorament parcial, el mas de Genessies, que conserva fragments d'un mur medieval.

- Al Baix Gaià també hi ha una bona representació de masos, que permeten interpretar l'antic aprofitament d'aquestes terres. Alguns exemples en són el mas Rabassa, el del Marquès, el mas Enric, al terme de Tarragona, el de Salort, de Sorder o de Granell al Catllar, el conjunt

enrunat de Rubials a la Pobla de Montornès, el mas Blanc (enrunat) a Vespella, o els conjunts de Virgili i Ardenya a la Riera, els Masos de Vespella o Sant Miquel al municipi de Vespella.

En el Camp de Tarragona hi ha **conjunts i elements industrials** amb valor històric. Les diferents petges que ens han arribat són símbols de l'ús industrial d'un determinat paisatge. Destaquen:

- Les fàbriques tèxtils del Pont d'Armentera que estaven ubicades a l'interior del casc urbà i al barri de la Planeta, situat a la part esquerra del riu.

- A la Riba hi ha restes històriques de la indústria paperera, activitat que ha anat evolucionant fins a l'actualitat.

- Les diverses explotacions mineres avui abandonades són testimoni del passat productiu. En són un exemple les que es troben al nord de les Muntanyes de Prades, ja explotades pels romans per extreure'n argent. Aquestes explotacions foren continuades pels monjos del monestir de Poblet. Durant la primera meitat del segle XX també s'explotaren altres minerals com la baritina i s'extreien llambordes.

En relació a la **infraestructura hidràulica** destaquen les restes de molins fariners, situats principalment al llarg dels eixos del Gaià i el Francolí. També se'n troben a l'eix del riu Corb, el Montsant, i el Siurana. Interessants són els aprofitaments hidràulics que, encara avui, es desenvolupen a l'interior de la Plana del Baix Camp, especialment a Montbrió del Camp.

Entre les **restes arqueològiques** amb valor històric lligat al paisatge destaquen les relacionades amb la Tarraco romana, com la torre dels Escipions, la pedrera del Mèdol o el pont del Diable. Al Baix Priorat, al sector del Sarraí-Coll Roig, hi ha restes protohistòriques al poblat preibèric del puig Roig del Roget i el camp d'urnes de la Tosseta. El conjunt de pintures rupes-tres de l'arc mediterrani de la península Ibèrica, que van ser catalogades com a Patrimoni Mundial de la UNESCO l'any 1998, estan representades en diverses coves i abrics de les muntanyes de Tivissa-Vandellòs, a la Mussara, les muntanyes de Prades, i el massís de Bonastre. El seu interès paisatgístic rau en el fet que les pintures permeten aproximar-se al paisatge que hi havia en aquell moment.

Entre els **conjunts monumentals històric-artístics** amb valor històric destaquen el de la Tarragona romana (muralls, circ, amfiteatre,...), el modernisme de Reus (especialment el conjunt de l'institut Pere Mata), el Castell-Monestir del Castell d'Escornalbou, el conjunt històric de Siurana, el conjunt medieval de Montblanc, les granges medievals de Riudabella i Milmanda, i la Vila closa de Tamarit, entre d'altres.

Hi ha **nuclis urbans** que, en el seu conjunt, presenten un valor històric per les seves formes i estructures representatives d'èpoques passades. En general es corresponen a pobles petits de l'interior del Camp de Tarragona que, sense arribar a despoblar-se, van patir un acusat procés de despoblament del qual se n'han anat recuperant els darrers anys. En aquest sentit destaquen el conjunt de pobles de la Baixa Segarra (Conesa, Passanant, Forès,...), del Baix Gaià (La Nou, Ardenya, Ferran,...) o de la Mussara (Capafonts, Mont-ral,...).

Entre els **conjunts i elements religiosos** destaquen, pel seu valor històric, el conjunt cistercencs de Poblet i Santes Creus, el conjunt de la Cartoixa d'Escaladei, o el conjunt d'ermites de l'interior del Montsant.



Figura 7.14. La imatge melancòlica que ofereixen els pobles abandonats, representa, a la vegada, una qualitat estètica reconeguda socialment. A la fotografia es veu part del poble abandonat de Castelló (Muntanyes de Tivissa-Vandellòs), on des de fa set anys l'Associació de la Masia de Castelló, de manera voluntària, hi està duent a terme tasques de rehabilitació.

Al Camp de Tarragona també hi ha paisatges que han estat **escenaris d'episodis bèl·lics** i que tenen valor històric. Per exemple les restes de trinxeres de Sant Pau, a la Figuera de Montsant, usades pels republicans durant la batalla de l'Ebre. Els voltants del coll de la Batalla (Conca d'Alforja-Vilaplana) és un espai on es va produir un combat durant la Guerra del Francès.

Els **pobles abandonats**, a banda dels seus valors estètics, també presenten un valor històric destacable, en ser testimonis d'una època passada on imperava una relació de les activitats humanes amb el territori diferent de la present.



Figura 7.15. Els murs de pedra seca resten en molts espais com a testimonis d'antigues formes d'ocupació del territori.

En relació a grans àrees amb un valor històric lligat al paisatge s'han detectat diversos espais d'interès. Uns dels més destacats són els paisatges d'**arquitectura rural de pedra seca** que, a banda del seu valor estètic, són testimonis d'una forma de vida tradicional avui ja pràcticament desapareguda. Arreu del Camp de Tarragona es troben elements relacionats amb l'arquitectura de pedra seca, però destaquen de manera especial els del sector de les valls de Pradell i la Torre de Fontaubella, la Conca de Poblet i les serres de Vilobí i el Tallat, les Garrigues Altes, les valls del Montsant occidental, el sector del Sarraí-Coll Roig, l'àrea d'Escornalbou-Puigcerver, la Plana de l'Hospitalet de l'Infant, sectors interiors de les Muntanyes de Tivissa-Vandellòs, els plans del Massís de Bonastre, i alguns fragments del Litoral del Penedès.

Des del punt de vista paisatgístic, també s'han detectat àrees on el **patró de poblament** destaca com a valor històric, en el sentit que és el resultat d'una manera pretèrita d'organitzar el territori. Destaquen:

- El patró de poblament de la Baixa Segarra a partir de petits pobles, bé en terrenys de l'altiplà o a la vall del riu Corb. En el primer cas, la situació es justifica per la major alçada respecte la resta del territori, la qual cosa facilitava el control i la defensa en l'època medieval, que és quan tenen l'origen bona part d'aquests nuclis. En el segon cas, respon a l'existència del riu Corb, a la vora del qual apareixen els assentaments atrets per la presència d'aigua.

- En el cas del Montmell, els pobles d'origen medieval situats a la «marca» catalana durant molts anys van ser construïts en llocs més o menys elevats per tal de facilitar la vigilància. Aquest sistema d'assentament és complementat per un seguit de masos, que anaven apareixent quan milloraven les condicions de seguretat. Aquests masos estan situats preferentment en els terrenys més planers i més fèrtils de l'interior del massís, i bona part d'aquests encara estan habitats.

A la plana del Camp hi ha dos assentaments urbans amb uns valors històrics relacionats amb el seu patró d'implantació.

En el cas dels Camps del Francolí conviuen, encara avui, els nuclis urbans situats al peu de la muntanya (La Selva del Camp i Alcover) i els situats a la vora del riu Francolí (El Milà, La Masó, El Rourell, Vilallonga del Camp, El Morell, i La Pobla de Mafumet), amb un escampall de masos dispersos enmig del camp. D'altra banda, en el sector de la Conca d'Alforja-Vilaplana els



Figura 7.16. El Bosc de Poblet és una formació vegetal madura que té un valor històric per la relació que va tenir amb el monestir, i per les diverses actuacions de reforestació que van permetre, a inicis del segle XX, recuperar aquest espai que ha acabat sent declarat, el 1984, Paratge Natural d'Interès Nacional.

nuclis urbans estan situats a la vora dels cursos fluvials més o menys permanents (Alforja, Vilaplana, l'Aleixar, Maspujols), a la vora dels quals hi ha les hortes, a mitja distància els camps de conreu (avui dia d'avellaner), i en els sectors més allunyats i amb més pendent, els boscos i brolles, formant una estructura que, canviant els conreus, s'ha mantingut durant molts anys.

El **bosc de Poblet** té un interès històric molt lligat a la història del monestir de Poblet. L'any 1151 Ramon Berenguer IV en feu donació a l'ordre del Cister d'un territori per a la creació del monestir. Dins aquest territori hi havia un gran bosc que s'anomenà el Bosc de Poblet a partir de la creació del monestir. Fins el 1835 havia estat propietat d'aquesta ordre religiosa, que amb la seva gestió n'extreia diversos recursos. A partir d'aquesta data, el bosc passa a mans de l'Estat, que en subhasta la fusta fins a la seva desforestació quasi total. A principis del segle XX s'inicien les actuacions de reforestació i es construeixen viviers, cases forestals (La Pena, Castellfollit, Titllar...), infraestructures de correcció hidrològica i equipaments diversos (miradors, un petit museu, balneari,...). Aquestes actuacions, junt amb l'absència de grans incendis forestals, han permès que el bosc hagi anat madurant fins avui. L'any 1984 una part del bosc de Poblet es va declarar Paratge Natural d'Interès Nacional, i el 1998 es van crear les Reserves Naturals del Titllar i la Trinitat.

Alguns **espais agrícoles** tenen especial interès des del punt de vista històric per la seva representativitat, raresa, o singularitat. Són testimonis d'un paisatge que havia estat el predominant en aquesta zona:

- A la conca de Poblet, hi ha una gran extensió agrícola, en forma de mosaic agroforestal que, amb el predomini de la vinya avui dia, mostra l'anomenada *trilogia mediterrània* (cereals, vinya i olivera). Amb alts i baixos en l'extensió de cadascun dels tipus de conreu, i amb avenços i retrocessos de les masses forestals, el paisatge d'aquest sector ha mantingut, des d'antic, una fesomia més o menys semblant a l'actual.

- Al sector oriental del Baix Gaià perviuen un seguit d'espais agrícoles que mantenen una bona representació del conreu del garrofer, que antigament havia estat molt comú en els conreus del litoral del Camp de Tarragona.

- Al sector central situat entre Reus i Tarragona també perviuen un seguit d'espais agrícoles com a testimoni encara viu d'un tipus de paisatge que ha anat desapareixent sota el ciment i l'asfalt.

- Al nord de la plana del Baix Camp, entre Riudoms i les Borges del Camp, es manté un espai agrícola on predomina l'avellaner, però que s'ha anat diversificant els darrers anys degut



Figura 7.17. La Conca de Poblet presenta una estructura de mosaic agroforestal on és possible visualitzar l'anomenada *trilogia mediterrània*, amb conreus de cereal, vinya i olivera.

a la crisi dels fruits secs. Avui dia és habitual trobar noves plantacions d'olivera, que en certa manera recorden un tipus de policonreu que havia estat característic dels espais agrícoles de la plana del Camp fins la primera meitat del segle XIX.

- Als voltants de Montbrió del Camp encara es mantenen conreus de vinya, que pràcticament van desaparèixer de la plana del Camp amb l'arribada de la fil·loxera a principis del segle XX.

7.2.4.- Valors simbòlics i identitaris

El valor identitari es correspon amb la identificació que un determinat col·lectiu sent amb un paisatge. Ambdós valors –simbòlic i identitari- fan referència a elements del paisatge o paisatges en el seu conjunt amb una gran càrrega simbòlica o identitària per les poblacions locals pel fet d'establir-hi relacions de pertinença.

La diversitat de paisatges amb valors simbòlics i identitaris ha fet necessària l'agrupació d'aquests valors en vuit categories: els conjunts/elements monumentals històric-artístics, els pobles abandonats, els elements religiosos, l'arquitectura rural de pedra seca, els espais agrícoles, les formacions geomorfològiques i perfils topogràfics, les formacions vegetals i els paisatges mironians.



Figura 7.18. Campanar d'Alió.

Els **conjunts monumentals històric-artístics** amb valor simbòlic-identitari més destacats són:

- El nucli antic i les muralles de la vila medieval de Montblanc, que són un referent tant per als propis habitants com per als que viuen en l'entorn proper.
- El campanar de Valls, el més alt de Catalunya, presenta un perfil molt visible des de bona part del Camp, i esdevé un símbol tant per als habitants de la ciutat com per als que viuen en el seu entorn.

- El conjunt del Castell-Monestir d'Escornalbou representa un símbol d'identitat especialment per als habitants dels nuclis que van formar part de la Baronia d'Escornalbou (Coldejou, Vilanova d'Escornalbou, Riudecanyes, Duesaigües, Pradell de la Teixeta, la Torre de Fontaubella i l'Argentera), una de les jurisdiccions senyorials catalanes vinculada per la corona als arquebisbes de Tarragona, cap el 1166, i que estava sota el govern d'un batlle general de la baronia.



Figura 7.19. Monestir cistercenc de Poblet.

Els **pobles abandonats** tenen un valor simbòlic-identitari especialment per a les persones que hi tenen una relació directa (hi van viure ells o els seus ascendents), però també pel conjunt de la població del territori on s'emmarquen.

Els **elements religiosos** que destaquen des d'un punt de vista simbòlic-identitari són bàsicament els grans conjunts de Poblet, Santes Creus i Scala dei. Les dues ordres religioses, cistercencs i cartoixans, van exercir molta influència i organitzaven els territoris que controlaven. Aquest fet, juntament amb la majestuositat dels edificis, comporta que socialment tinguin un consideració de fites en el paisatge amb les quals, sobretot els habitants del territori proper, s'hi senten identificats. El monestir de Poblet, a més, esdevé un referent simbòlic-identitari

d'abast nacional pel fet que hi ha enterrats bona part del monarques de la Corona Catalano-Aragonesa (Alfons el Cast, Jaume I el Conqueridor, Pere el Cerimoniós, Joan I, entre d'altres).

Altres elements religiosos als que se'ls reconeix un valor simbòlic-identitari d'abast més local són el conjunt d'ermites distribuïdes pel territori. En aquest sentit, destaquen les de Sant Marc (al nord del Montmell), l'ermita de Santa Llúcia (a l'oest del Montsant), l'ermita de la Mare de Déu de Puigcerver (al Baix Camp), entre d'altres.

Cal no oblidar el santuari de Sant Magí de la Brufaganya, que representa tot un valor simbòlic-identitari per a la ciutat de Tarragona, que té aquest Sant com a copatró de la ciutat. Cada any, per Sant Magí, s'organitza un viatge en carro des de Tarragona per anar a cercar aigua a les fonts de la vora del Santuari.

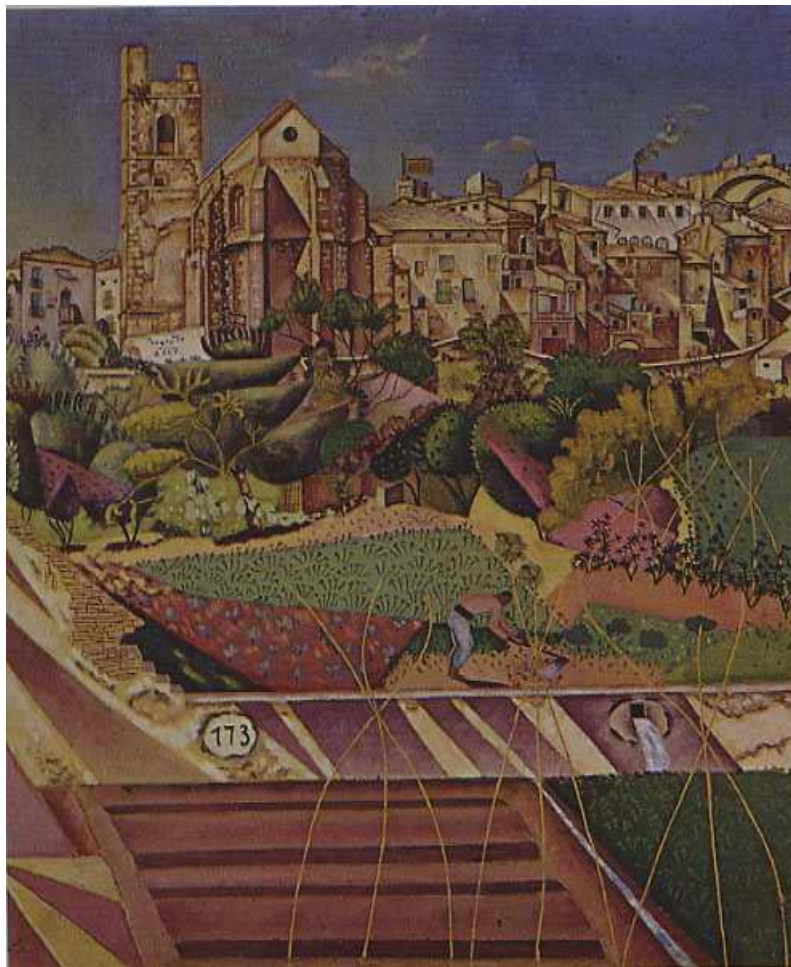


Figura 7.20. "Poble i església de Mont-roig" pintat per Joan Miró l'any 1919. S'hi veu el poble de Mont-roig del Camp, els horts, un pagès cavant, la bandera catalana (afegida per Miró) al terrat d'una casa del carrer Major, la simplificació d'unes canyes que encreuant-se formen gairebé estrelles mironianes, i un "173" fora de mida.



Figura 7.21. "Hort amb ase" pintat per Joan Miró l'any 1978, on retrata els paisatges de l'entorn del "Mas d'en Romeu" des d'una visió lateral. Aquest mas està situat prop del Mas Miró, on l'artista hi passava llargues temporades.

El paisatge d'**arquitectura rural de pedra seca** té un gran valor simbòlic-identitari, especialment aquell que remarca els antics conreus. En els casos on aquesta arquitectura rural de pedra seca encara és viva, molts ciutadans i ciutadanes d'aquests entorns es senten identificats amb aquests paisatges. Com a paisatges més destacats des d'aquest punt de vista s'han identificat el sector nord-oriental de la Plana de l'Alt Camp, i la major part de la Conca de Poblet.

Els **espais agrícoles** que ocupen bona part dels Camps del Francolí, esdevenen un referent simbòlic-identitari en relació al conreu de l'avellaner, per la defensa del qual s'ha mobilitzat bona part de la població d'aquest entorn durant les darreres dècades.

Un dels elements que pren un valor simbòlic-identitari més acusat per als habitants del Camp de Tarragona és el de les **formacions geomorfològiques i els perfils topogràfics** que marquen els fons escènics sobre els quals es reflecteix la identificació amb un lloc. En el cas del

Camp de Tarragona s'han detectat uns perfils topogràfics molt valorats des d'aquest punt de vista. La silueta del Montmell, la serra de Miramar, els cingles de la Mussara, el cingle Major de Montsant, els cingles de la serra de la Figuera, els perfils dels espadats calcaris de la Mola de Colldejou i la serra de Llaberia, així com la mola de Genessies i els punts culminants de les muntanyes de Tivissa-Vandellòs (Puntaire-La Portella). Hi ha paisatges, en el seu conjunt, que tenen una elevada càrrega simbòlica per a bona part dels habitants dels seus entorns més immediats. En aquest sentit, la Mussara i les formacions vermelles de l'entorn de Prades són referent per a la població de la plana del Camp, mentre que el conjunt del Montsant ho és per a la població del Priorat, així com per part de la del Baix Camp.

El bosc de Poblet, com a **formació vegetal**, en el context del conjunt que forma amb el monestir, esdevé d'un elevat valor simbòlic, ja no tant sols per a la població del seu entorn més immediat, sinó per a bona part del conjunt del Camp de Tarragona.

Un paisatge específic que representa un elevat valor simbòlic, especialment per a la població de Montroig del Camp, són els anomenats **paisatges mironians**. En efecte, Joan Miró va passar llargues temporades a Montroig del camp, on tenia un mas, el mas Miró, i on diuen que el pintor trobava la inspiració que no li donaven altres paisatges. Al llarg de les seves estades va realitzar diversos quadres que reflexen els paisatges agrícoles de l'entorn d'aquesta població del Baix Camp. A Montroig s'han creat uns itineraris mironians, anomenats *3MR l'itinerari Miró*, que permeten resseguir els paisatges que inspiraven a Joan Miró, i que va plasmar amb la seva obra. Destaquen, entre altres, les obres «Mont-roig, el poble», «Mont-roig, Sant Ramon» (1916); «Hort amb ase», «La casa de la palmera» i «Les roderes» (1918); «Poble i església de Mont-roig», «Vinyes i olivers» (1919), «Terra llaurada», «La taula» (1920); «La Masia» (1921-22); «La masovera» (1922-23); «Terra llaurada» (1923-24).

Molts paisatges del Camp de Tarragona estan relacionats amb llegendes i històries fantàstiques. Les llegendes estan relacionades principalment amb els següents temes: l'aparició de verges en llocs on quasi sempre s'ha acabat construint una ermita o santuari o petrificacions humanes com a explicació d'alguns elements geomorfològics, com és el cas dels Frares Encantats del Bosc de Poblet. En general, les llegendes se centren en petits fragments del paisatge, poc coneguts pel conjunt de la població del Camp, tot i que puguin despertar un elevat interès per a persones especialitzades en aquestes temàtiques. Potser la llegenda del Salt de la Reina Mora, a Siurana, relacionada amb els paisatges dels cingles calcaris que van acollir al darrer assentament sarraí en terres catalanes, sigui la més coneguda.

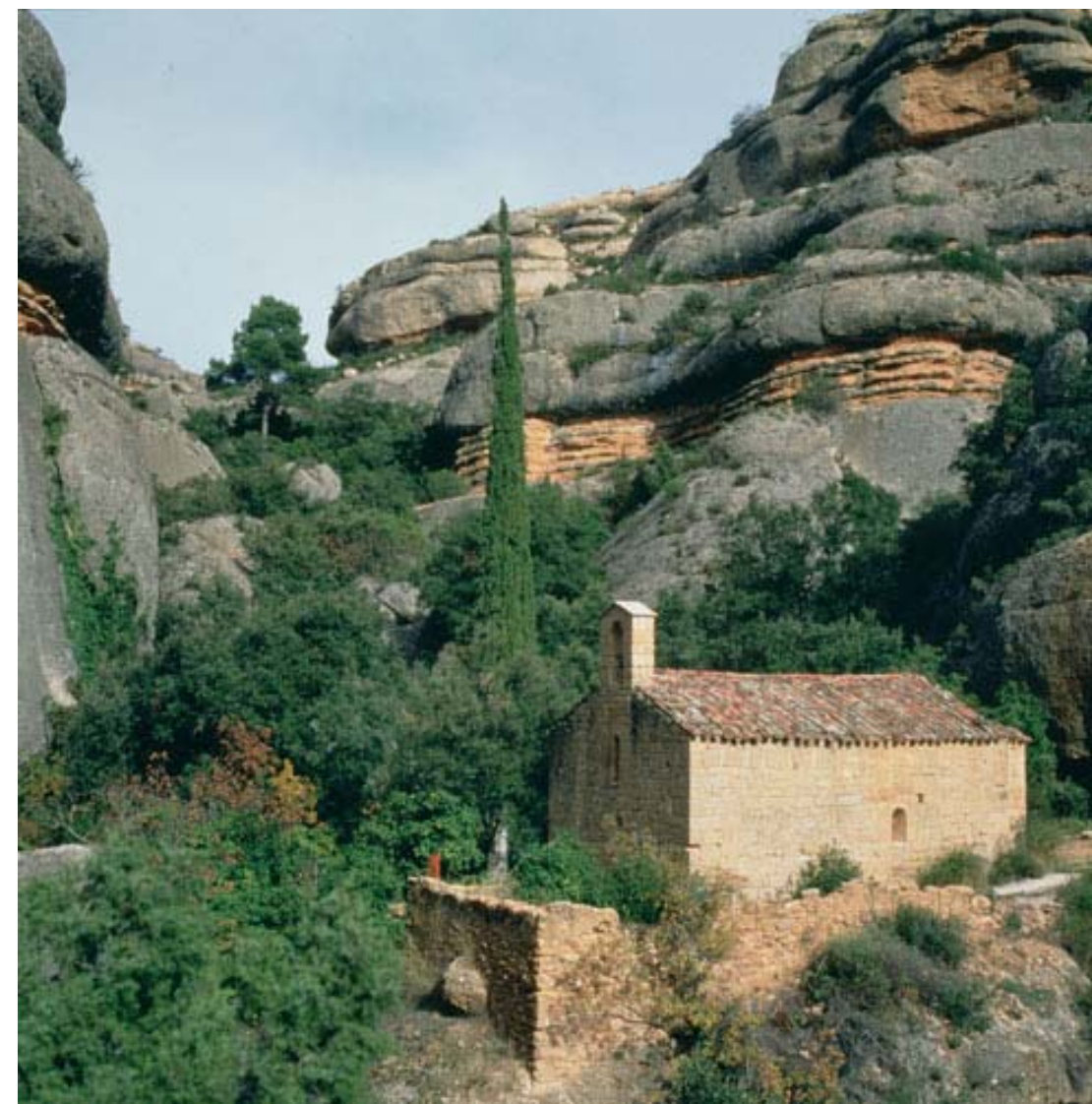


Figura 7.22. Ermita de Sant Bartomeu.

7.2.5.- Valors religiosos i espirituals

Els valors religiosos i espirituals es corresponen amb elements del paisatge, o paisatges en el seu conjunt, que es relacionen amb pràctiques i creences religioses. Els paisatges amb valors religiosos i espirituals del Camp de Tarragona s'han agrupat en diverses categories per facilitar-ne l'anàlisi.

El conjunt **d'esglésies i ermites**, que solen tenir un valor religiós per un àmbit reduït dels pobles de l'entorn immediat. Destaquen les esglésies de Sant Jaume de Montagut, per representar la parròquia d'un territori que abasta un extens territori al nord del Gaià; les ermites de Sant Antoni i Santa Magdalena, a la capçalera del Montsant; l'ermita de la Consolació, referent per a la població del centre de la comarca del Priorat; i el conjunt d'ermites de l'interior del Montsant.

Aquesta zona, el **Montsant**, és, a la vegada, un espai amb elevada càrrega espiritual relacionat amb el fet que durant segles ha estat, i continua sent, un espai d'aïllament, de meditació i de vida eremítica.



Figura 7.23. Passeig de Segur de Calafell.

Els **santuaris** en general gaudeixen d'un nivell de valoració religiós que sol abastar un territori més extens que el de les ermites. En aquest sentit destaca el santuari de Sant Magí de la Brufaganya, tot un referent per a la ciutat de Tarragona, que té al sant com a copatró de la ciutat; o l'ermita de la Mare de Déu de Puigcerver, que és un referent per a bona part de les poblacions del centre de la comarca del Baix Camp.

Els **monestirs** de Santa Maria de Poblet i de Santes Creus són tota una referència per una part important de la població del Camp de Tarragona, i del conjunt de Catalunya.

7.2.6.- Valors productius

Els valors productius estan relacionats amb la capacitat d'un paisatge per proporcionar beneficis econòmics, convertint els seus elements en recursos.

Al Camp de Tarragona destaquen entre els paisatges amb valors productius, els **paisatges litorals**, especialment els relacionats amb les platges. Són paisatges amb una alta capacitat d'atracció turística, tot i que, sovint, la mateixa activitat turística hagi transformat i alterat aquests valors paisatgístics.

Un altre paisatge que els darrers anys està agafant un elevat valor productiu, és el **paisatge de la vinya** del Priorat. Des de bona part del sector vitivinícola s'està treballant per integrar el paisatge característic de les llicorelles del Priorat dins les ampolles de vi. És a dir, es pretén associar el vi amb el paisatge de manera que la qualitat del paisatge sigui un valor afegit al vi que es produeix.

Altres paisatges que representen valors productius, tot i que insuficientment valorat encara, són el conjunt de **paisatges agroforestals** que estan tenint un paper cada vegada més important en l'atracció i fixació de turisme rural, especialment a les comarques de l'interior del Camp de Tarragona, (interior de l'Alt i el Baix Camp, el Priorat, i la Conca de Barberà).

A la plana del Camp petites iniciatives d'agricultura ecològica, a l'entorn de la desembocadura del Gaià, o als entorns de Riudoms o Valls, estan incorporant el paisatge en els seus productes de qualitat.

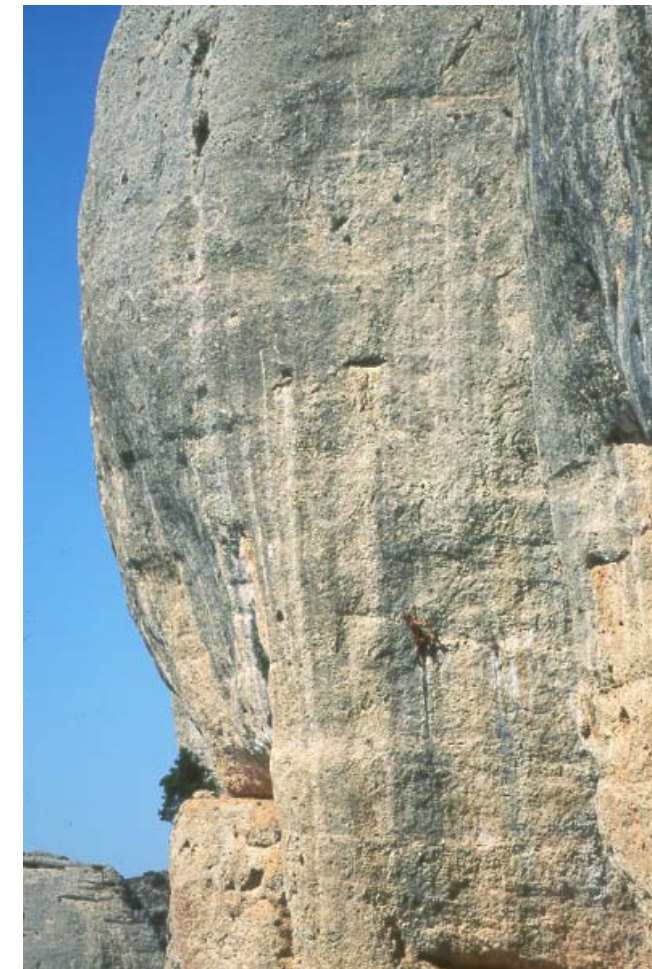


Figura 7.24. El Montsant és un dels espais més apreciats per escaladors.

7.2.7.- Valors d'ús social

Els valors d'ús social es relacionen amb la utilització que fa un individu o un determinat col·lectiu d'un paisatge per a diverses activitats, sobretot relacionades amb el temps d'oci. En el cas del Camp de Tarragona, destacarien dos grans tipus de paisatges relacionats amb el seu ús social: els litorals i els forestals.

Els **paisatges del litoral**, tot i l'elevada artificialització que han sofert, són encara avui espais amb una alta capacitat d'atracció turística. Els passeigs marítims, durs o tous, i especialment els pocs espais naturals que queden vora el mar, són espais molt freqüentats per a la realització de diverses activitats, com passejar, fer esport, o simplement gaudir del paisatge. Els paisatges litorals més freqüentats són els més pròxims als nuclis de població.

Un altre tipus de paisatge amb un alt grau de reconeixement social són els **espais forestals** de muntanya, especialment els del sector de la Mussara i muntanyes de Prades. Tenen un alt poder atractiu sobre els habitants de la plana, que hi acudeixen per a la realització de tot tipus d'activitats, des de l'excursionisme o escalada a la recollida de bolets, passant per activitats cinegètiques. També són paisatges amb funció pedagògica, doncs s'hi realitzen diverses activitats i itineraris de natura per als diversos nivells educatius, des de primària fins als ensenyaments universitaris.