

6. L'EXPRESSION ARTÍSTICA DEL PAISATGE DE LA ZONA

6. L'EXPRESSIÓ ARTÍSTICA DEL PAISATGE DE LA ZONA

El concepte de paisatge, en bona part, es defineix en termes de percepció. És, precisament des d'aquesta percepció particular de l'entorn, que l'artista desenvolupa la seva obra, de manera que ofereix un regal sublim als sentits de qui el sap apreciar. Gràcies a les seves virtuts, la Plana ha estat i és refugi de muses i constitueix una font inesgotable d'inspiració per a qui s'hi atansa amb els ulls de l'ànima. Literatura, música o pintura han trobat nodriment en aquestes contrades i han donat lloc a un reguitzell d'obres que formen part del patrimoni cultural lleidatà i de l'imaginari popular local.

Les principals manifestacions artístiques inspirades a partir dels paisatges de la Plana, han estat obtingudes a partir de diverses publicacions, però principalment mitjançant la consulta d'obres literàries, catàlegs de pintura, col·leccions de fotografia, gravats antics i publicacions diverses de l'Institut d'Estudis Ilerdencs.

En les següents línies es presenten alguns autors i les seves respectives obres, que conformen la imatge del territori i, per tant, el paisatge de les terres lleidatanes.

6.1 Literatura i paisatge

Escriptors, narradors i poetes han dedicat moltes pàgines de les seves obres a enaltir els valors arquitectònics civils, religiosos, tradicionals i paisatgístics de les Terres de Lleida. En general, les manifestacions literàries dels autors de visita al territori es troben lligades a les grans poblacions o a les principals vies de comunicació. Els nascuts en el territori o residents el coneixen molt bé, i sovint tenen la virtut de fer-nos descripcions d'aquells indrets del territori que resten més desconeguts, i fins i tot amagats, a la vista del visitant ocasional o viatger de pas. Són freqüents les descripcions de Lleida, Balaguer, les Borges Blanques, la Segarra i el Montsec, o les terres que s'observen des de les vies que duen a Lleida, Cervera i altres poblacions del territori.

Entre els escriptors viatgers cal destacar a Jacint Verdaguer, Josep Maria Espinàs, Josep Pla i Antoni Rovira i Virgili.

Jacint Verdaguer va escriure "himne al Sant Crist de Balaguer", inclòs al seu llibre d'*Obres Completes* (1964).

*Aqueixa terra és alegre
perquè es veu de dia i nit:
vós la regnam més que el Segre
amb el vostre amor infinit.
Per les terres catalanes
vostres braços esteneu:
protegiu sos monts i planes
des del mar al Pirineu.
Beneïu des d'eixa serra
la ribera i pla d'Urgell:
beneïu tota la terra,
de vostres peus escambell.*

(Verdaguer, 1964: p. 235)

Josep Maria Espinàs en les obres *Viatge a la Segarra* (inclosa a l'obra completa publicada l'any 1991) i *A peu per la Segarra* (1999), recorre gran part del territori oriental de les Terres de Lleida fent-ne una descripció històrica-cultural d'aquestes terres. Espinàs també ha mostrat gran admiració per les Garrigues, en especial pels productes propis i singulars d'aquestes terres com l'oli. A continuació es mostra un fragment referent al paisatge i a l'oli de les Borges Blanques.

No cal dir, doncs, que el paisatge és dur, i en general despoblat. El protagonista tradicional n'és l'olivera. Recordo, de la meva infantesa, el respecte que la meva mare tenia per l'oli de Les Borges. Era com una marca de qualitat, una garantia. A cavall del darrer canvi de segle es produí el gran moment en aquest ram, i el prestigi es va estendre a l'estranger; la comercialització de l'oli de Les Borges agafà una empenta que semblava sòlida i durable,

però darrerament les coses han evolucionat d'una manera negativa. (És curiós com hi ha una certa correspondència entre les esferes pública i privada, entre la política i l'economia: el 1910, en la fase de plena prosperitat, les Borges Blanques fou designada cap de partit judicial, i el 1965, en acabar-se el període favorable de la postguerra, quedà reabsorbida per Lleida).

No és que l'oli de Les Garrigues hagi degenerat, perquè l'oliva de la comarca -l'arbequina, que duu un nom vinculat a Arbeca- segueix conservant totes les seves virtuts. La producció és abundant, resisteix el fred, i l'oli que fan aquestes olives tan petites, fines i negres és d'excel·lent qualitat. El que passa és que collir olives ha deixat de ser econòmicament interessant, almenys en relació amb d'altres temps. És una operació inevitablement artesana i lenta, perquè l'arbre de les Garrigues demana de ser tractat amb molta delicadesa. La competència, doncs, amb els olis d'un altre origen -de cacauet, de gira-sol, de soja- és difícilment suportable.

D'altra banda, el progrés de les tècniques del refinat ha permès que entressin en joc olis de qualitat inferior, i la bondat pròpia del de les Garrigues ha perdut significació econòmica. Hem arribat en un punt que l'oli d'oliva autèntic produiria en el paladar de la gent un xoc tan estrany com si assaborissin un gelat fet veritablement amb llet, ous i sucs de fruita”

(Espinàs, 1991)

Josep Pla, a l'obra *Guia de Catalunya* (1973) descriu el paisatge de Catalunya per mitjà de diversos itineraris. Conseqüentment, també fa referència al paisatge de gran part de les Terres de Lleida, en concret –en el fragment que hem triat- del rodal de la capital.

El paisatge hi és una mica monòton. La depressió central catalana hi projecta la seva horitzontalitat estepària, sobre la qual es dibuixen, a poca alçària, altiplans secs i tossals semidesèrtics. Han de suportar el clima sec i càlid de Catalunya; la pluviometria hi és més aviat escassa; a pesar de les llargues i grisoses boires hivernals, les temperatures solars hi són elevadíssimes, i a l'estiu arriben molt sovint a 39 graus a l'ombra; el cerç, fred i impetuós, els vents del quart quadrant, vents d'Aragó i del nord, no contribueixen pas gaire a la seva amenitat climàtica. Ens trobem, doncs, davant un tros de la

Catalunya seca, exactament en el país, de tot el Principat, de precipitacions aquoses més petites.

Aquí hi ha terres molt bones, però es comprova, també, la presència d'algunes extensions en què l'elevat índex de salinitat és excessiu, molt difícil de combatre d'una manera radical. Aquestes sals són produïdes per la mateixa descomposició del sòl, i per això els costosos treballs d'inundar i drenar només tenen una eficàcia temporal i relativa. Això fa que existeixin terrenys sense cultivar, a desgrat dels esforços realitzats per aclimatar-hi les plantes més adequades per a resistir la salinitat. [...]

L'únic remei és l'aigua. Per això aquí, com a la Noguera, l'ideal és l'aigua, el canal, el regadiu. En el curs dels decennis, de llargs decennis, alguna cosa s'hi ha fet. [...] L'aigua, doncs, és l'ideal general d'aquesta comarca. Tot i la seva abundància relativa, l'aigua ha estat el motiu de la creixença magnífica de la ciutat de Lleida. Tot el problema consisteix a enrobustir el cabal dels canals existents. [...] Lleida serà un centre floral i fruiter d'unes dimensions fenomenals.

Ara com ara, el país es va construint lentament i, per tant, té zones molt diverses. L'horta pròpiament dita està fixada a les ribes del Segre i en el seu pla secundari en els pobles beneficiats pel regadiu. L'aigua, en aquest clima càlid i assolellat, fa veritables miracles frugífers: es cullen tota mena d'hortalisses i fruites, amb l'única excepció dels cítrics i tropicals, però sense excloure'n productes delicats com la carxofa, el pebrot i el tomàquet. En els fruits de pinyol cal que assenyalem els préssecs d'aquesta horta, que són excel·lents. El regadiu és aplicat a la producció de cereals d'hivern i de blat de moro, userda en gran escala, farratges, bleda-rave i patates. El secà és pobre, de rendiments baixos; l'ametller i l'olivera sovint no arriben a la talla normal, i les glaçades hivernals els perjudiquen. Els arbres, fuetejats pels vents secs, tenen les branques inclinades cap a llevant.

(Pla, 1976: p. 992-994)

Antoni Rovira i Virgili, fa referència al paisatge d'aquest àmbit al llibre *Teatre de la Natura. Teatre de la Ciutat*. (2000). Tracta de diversos elements naturals, com les oliveres, que formen part del paisatge de les Terres de Lleida. També fa descripcions de diversos pobles i ciutats de Catalunya, com per

exemple, el poble de Balaguer i les seves rodalies, un fragment del qual es presenta en les següents línies.

Bella terra! Des de l'alçada de la muntanya on queden encara les ruïnes glorioses del passat, es veu la planúria que el riu solca, posant a cada riba una zona d'esplèndida de vegetació. La serra del Montsec, al lluny, limita la mirada, i la lenta aigua fluvial és espill de les alberedes i del cel clar. Poques visions tan esplèndides s'ofereixen com la que s'albira des de l'antic poblat d'Almatà, veí encinglat de Balaguer. Guaitant el riu, veient el pont, contemplant l'escampall dels conreus, reviu en la imaginació els episodis històrics als quals ha servit d'escenari aquella contrada.(...) L'aigua del riu fecunda la terra, i alegra el paisatge, i vesteix els camps.

(Rovira i Virgili, 2000: p. 129 -130)

Entre els escriptors locals o residents cal destacar a Rafael d'Amat també conegut per baró de Maldà (1746-1818), Magí Morera Galícia (1853-1927), Ramon Xuriguera (1901-1966), Joan Santamaria (1884-1955), Màrius Torres (1910-1942), Manuel de Pedrolo (1919-1990), Jaume Agelet i Garriga (1924-1955).

Rafael Amat i Cortada va escriure narracions curtes a manera d'articles de diversos llocs i paratges de la Plana. Aquestes narracions al llibre *Viles i ciutats de Catalunya* (1994). Hom pot destacar, a tall d'exemple, "Explicació de la ciutat de Lleyda", on descriu els trets fisiogràfics i poblacionals de la ciutat a l'últim terç del segle XVIII:

Lleyda, ciutat de 16.818 personas, molt antiga, bisbat de tretse mil y sinccents ducats, queda situada en las inmediacions del riu Segre, y antes de sa entrada a aquella ciutat se pasa per un pont bastant llarch, sota del qual pasa lo riu. Té sinch portal Lleyda, y los carrers entrets en figura de anfiteatro, no gaire limpios, no descubrintse molt terreno pla per causa de la proximitat a las montanyas. El clima és saludable, y el terreno, a socórrer las plujas, fértil y abundant de blat y altres grans, vi, oli, molt cànam, mongetas, hortalisas y fruitas (...).

(Amat, 1994: p. 148)

Magí Morera i Galícia és un bon exemple dels poetes que han lloat la Seu Vella com a signe d'identitat de Lleida i en especial el seu campanar. L'obra cabdal és el sonet "El campanar de Lleida", reproduït en una làpida col·locada a la mateixa torre, l'any 1912 i que forma part de l'obra *Hores Iluminoses* (1920).

*"A dalt de la muntanya que domina
com miranda els bells termes lleidatans,
s'enlaira un campanar fet per gegants
o per homes de raça gegantina.*

*Quan guaita cap avall, l'aigua veïna
del riu li dóna espill i l'horta encants;
i guaitant cap amunt, toca amb les mans
i conversa amb la lluna i la boirina.*

*Pugem-hi, doncs... L'escala cargolada
que als ulls dóna mareig i al cor neguit,
sembla que estigui des del cel penjada.*

*I amunt, amunt, ¡ja ets dalt! Ara, esperit,
si et sents d'àliga el cor, ¡pren revolada,
que ja ets a mig camí de l'infinit! "*

(Morera, 1920)

Ramon Xuriguera i Parramona, molt relacionat amb el món de la literatura i el periodisme, el 9 d'octubre de l'any 1929 va descriure al diari *La Publicitat* el paisatge del Montsec i de les terres veïnes ressaltant llurs impressions en contemplar el rocam, la vegetació i els cursos d'aigua d'aquesta serralada. Aquesta descripció va ser publicada amb el nom de "vers la conquesta de la muntanya" i a continuació se'n mostra un fragment.

A la sortida de Balaguer neix un paisatge pelat i terrós i la carretera s'assuaüja amb els primers revolts anunciadors del començament de la muntanya.

Acabem de deixar la llenca fresca i sucosa de les margeres del Segre i en trobem de cop i volta davant l'aridesa de les terres de darrera del Sant Crist. Ací comença la naixença dels turons, primer, fins com a galtes, després, tivants com a pits, i més tard amples i rodons com a cranis, amb un lleu borriçol de timons escampat d'ací d'allà. Les oliveres apunten a banda i banda, formant fileres cansades o isolant-se en petites tofes blanquinoses.

Ara el terreny sembla més aprofitat; sovintegen els roures incipients i on vulga que girem l'esguard trobem aquesta feixuga geometria de les terres regirades per la rella. Apunten les alzines. La carretera llisca pel centre i té no sé quina gràcia alada i blanca entre les ferides sangonoses dels solcs.

Pressentim que estem lluitant amb un pendent suau però continu. Al cim hi ha una estesa de cases. És el poble de les Avellanes. Or a les eres. Durant un moment, gaudim d'una altura dominant, d'un repòs d'ulls alt i dilatat i absent de tot obstacle. Al fons s'endevinen els blocs blavissos i compactes del Montsec (...).

(Xuriguera, 1929)

Joan Santamaria i Monné en la seva obra *Visions de Catalunya* (1954) descriu molts paisatges de les Terres de Lleida (la Segarra, les Garrigues, Lleida,...). Entre aquests destaca la descripció dels contrastos de les terres que tenen com a frontera la vall del Llobregós.

Tocant a Sanaüja, a la banda superior de la carretera de la Seu, hi ha un poblet que es diu Ribelles. Si, tot passant alceu el cap, l'atalaiareu caragoladet com un tortell en el replà més alt d'una dreta graonada de vinyes, oliveres, ametllers i magraners. Aquest poble té un castell, al mig. Un castell molt líric, fet de pedres picades i escalabornades, d'un color tan carregat de carn de síndria que es veu de totes bandes. (...).

De Calaf a Ponts, seguint aproximadament la línia partionera de les dues Catalunyaes històriques, això és, la nova i la vella, notareu que amunt, cap a la muntanya, grandíols escenari de les gestes dels Pinós, Mataplanes, Dapifers, Montcades i de la resta d'aquells

dotze Barons de la Fama, tot és greu i parat, mentre que avall, fins a la regor de l'Ebre, tot és xiroi i movedís. L'antítesi és colpidora. A un costat la raça autòctona; a l'altre la gent de barreja, amalgama d'ibers, de romans, de francs, de jueus i de moros, amb una punteta de fesomia de cadascú d'aquests pobles. Però entre les dues Catalunyaes, fent de pont, hi ha la ribera de Sió, que tant participa de l'una com de l'altra, i aquest entremig és el que li dona, precisament, tot el sabor. (...).

(Santamaria, 1954)

Màrius Torres i Perenya ha dedicat diversos poemes a les terres de ponent, en especial a Lleida, ciutat on va néixer. És molt conegut el poema *Molt lluny d'aquí, Lleida*, on fa una referència a la boira de la capital del Segrià i que forma part del llibre *Poesies* (1964).

*Sé una ciutat, molt lluny d'aquí, dolça i secreta,
on els anys d'alegria són breus com una nit;
on el sol és feliç, el vent és un poeta,
i la boira és fidel com el meu esperit.
L'Orient hi deixà la seva sang de roses,
la mitja lluna càlida del seu minvant etern
i, enllà d'un gran silenci de persianes closes,
un riu profund que corre per una nit d'hivern.
Als seus vells carrerons, plens de fervor, arriba
jo no sé de quins segles un gris d'amor i encens;
el so de les campanes hi té una ànima viva
i el seu batec és lliure com el del cor dels nens.
Allí, més bells encara que els parcs en primavera,
els camps humils i alegres s'obren al capaltard;
en el seu gran repòs l'ànima es fa lleugera
com enmig de la vasta paciència del mar.*

*Res no crida el meu cor amb més tendresa, ara,
que aquells camins fondals de xops i de canyars.
El seu record fa un ròssec de recança al meu pas;
torna a la meva espatlla la mà greu del meu pare.*

(Torres, 1964)

Altres autors han descrit en les seves poesies el fenomen meteorològic més característic de les Terres de Lleida, la boira. És el cas de Jaume Agelet al poema "boira a muntanya", que forma part de la seva obra *Poesies completes* (1984).

*La boira va davallant
i escapça el cim a muntanya.
El pendís, tot verdejant,
duu tels immensos d'aranya.
La boirada va colgant
els pins, els avets, el cant
esquerp de les torrenteres.
El tou de boira ara ha dut
blancúria al comal agut
per unes altes dreces.
De sobte es va escantellant
el castell de la boirada.
La blancor tova es va alçant
i lluu la verdor, mullada.*

(Agelet, 1984:p.434)

Els poemes de Manuel de Pedrolo i Molina, com ara l'obra *Lleida, vuit poemes* (1950) són una profunda lírica als conreus i les terres de l'Urgell i la Segarra.

Altres escriptors que han copsat aquestes terres de la Segarra en la literatura, han estat Joaquim Casas (1911) i Miquel Arimany i Coma (1920).

6.2 Cançoners

Els cançoners populars, la majoria anònims i transmesos de generació a generació, també sovintegen a tot el territori. Vénen a expressar les benaurances dels llocs i de la gent i ridiculitzar, si cal en altres casos, a fi d'enaltir els valors que vol expressar qui canta la cançó.

Josep Iglesias i Guizard (1873-1932) és autor de *Corrandes Segarrenques* (1925), un recull de cançoners que utilitza per enaltir els valors culturals d'aquestes terres.

El folklorista Valeri Serra i Boldú (1875-1938) dedicà la seva vida a recopilar i estudiar el folklore català, molt especialment el de la comarca de l'Urgell a la seva obra *Calendari folklòric d'Urgell*. Aquesta, però, conté en la major part cants i goigs de caràcter religiós i que només fan una lleu referència a diversos elements significatius del paisatge que tenen connotacions religioses. Per exemple, fa referència a l'ermita de Sant Salvador, a la població d'Os de Balaguer:

Cada any, tal dia com avui, va'l poble de Os de Balaguer a honrar a Sant Salvador en una ermita que li té deidacada entre un pintoresc paisatge de montanyes, tres hores lluny de poblat.

Ja ho diuen sos Goigs:

Entre mig d'altres montanyes

I prop de font clara i pura,

Voleu estar per nosaltres

I per tota criatura;

envieu-nos l'aigua eixida

de vostre Dolcíssim Cor.

Vostra imatge venerada

Com lo tresor més preuat,

*Sigles fa que en Os se guarda
I per ella sempre ha estat,
Quan hem vingut a pregar-vos
Escoltant nostre clamor.*
(Serra i Boldú, 1981: p. 217-218)

6.3 Pintura i paisatge

En relació a les expressions pictòriques, Lleida, i concretament la Seu Vella (figura 6.1), és el principal objecte d'atenció dels pintors locals i foranis que s'han interessat per aquestes terres. També hi ha pintures d'artistes locals que representen altres indrets.



Fig. 6.1. Paisatge lleidatà. Josep Olivé Gómez. Imatge cedida pel Servei d'Audiovisuals de la Fundació Pública Institut d'Estudis Ilerdencs de la Diputació de Lleida.

En aquest sentit, els artistes locals han focalitzat part dels motius de les seves obres a un determinat àmbit geogràfic. Els pintors targarins Lluís Trepal i Padró (1925-) i Jaume Minguell Miret (figura 6.2), han dedicat part de la seva obra a representar edificis, paisatges i les feines del camp de les terres de l'Urgell i la Segarra.



Fig. 6.2. Teulats de Tàrrega, obra de Jaume Minguell Miret (1949), que forma part del fons pictòric de la Diputació de Lleida. Imatge cedida pel Servei d'Audiovisuals de la Fundació Pública Institut d'Estudis Ilerdencs de la Diputació de Lleida.

L'anàlisi de les obres pictòriques dels artistes foranis permet copsar els elements del paisatge que més atrauen l'atenció dels artistes. Els camps de conreu de secà a punt de segar, els ametllers florits a l'hivern, les feines del camp, els pobles aturonats de la plana, els castells de la Segarra, les vinyes de l'Urgell i edificis de caire singular són els principals motius que criden l'atenció de l'artista.

Francesc Xavier Parcerisa Boada (1803-1875), fou a més de dibuixant, gravador i pintor, un dels principals difusors de la litografia. És un dels paisatgistes romàntics més distingits. Va representar en una litografia la façana de la Universitat de Cervera l'any 1839 (figura 6.3).



Fig. 6.3. Universitat de Cervera. Francesc Xavier Parcerisa Boada. Imatge cedida pel Servei d'Audiovisuals de la Fundació Pública Institut d'Estudis Ilerdencs de la Diputació de Lleida.

A. Perel és un gravador i dibuixant francès del segle XVIII. Entre els seus gravats hi ha diversos paisatges de viles i pobles de la Plana (figura 6.4).

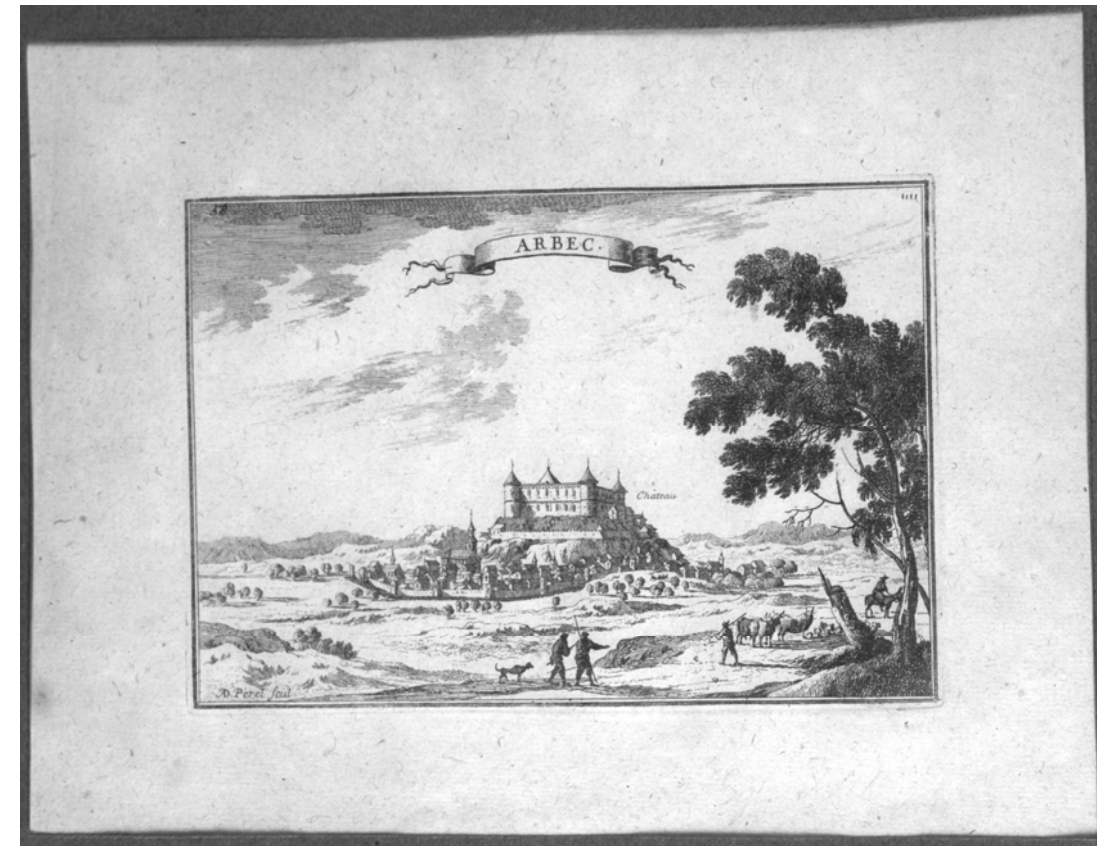


Fig. 6.4. Arbeca. A. Perel. Imatge cedida pel Servei d'Audiovisuals de la Fundació Pública Institut d'Estudis Ilerdencs de la Diputació de Lleida.

Aquesta revisió es completa amb un procés creatiu desenvolupat per Joaquín Ureña Ferrer, pintor autodidacta que s'ha expressat sempre amb l'aquarel·la, específicament per a aquest Catàleg de paisatge de Terres de Lleida.



Fig. 6.5 Joaquín Ureña, 2006. Obra Montmeneu. Vista de Montmeneu (Unitat Costers de l'Ebre) des de la unitat Garrigues Altes.

6.4 Fotografia i paisatge

De les manifestacions artístiques relacionades amb la fotografia, tan sols s'han tingut en compte les que es troben a l'arxiu de l'Institut d'Estudis Ilerdencs (IEI) (figura 6.6 i 6.7). Encara que intenten recollir imatges de paisatges i de la vida quotidiana de tot arreu, també hi tenen una certa importància tots aquells esdeveniments que han tingut un caràcter extraordinari per l'època. Per exemple, la construcció de les infraestructures relacionades amb l'obtenció d'energia elèctrica i l'electrificació de la primera meitat del segle XX, construcció de canals de regadiu, ponts o visites d'autoritats.

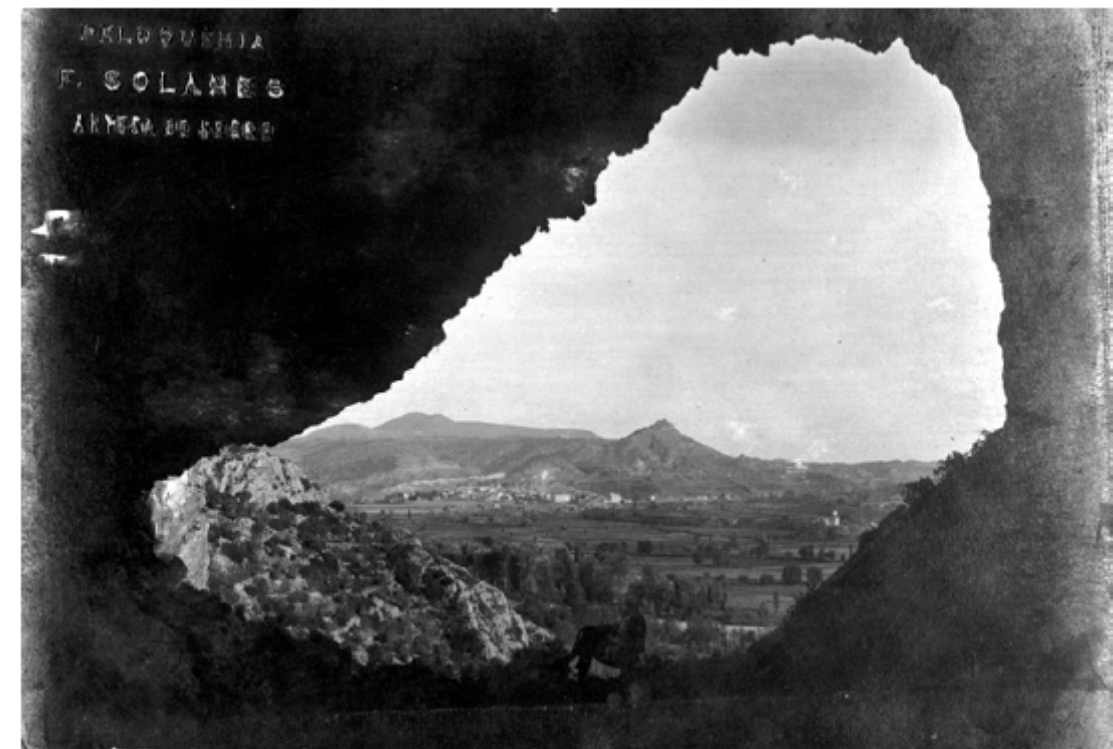


Figura 6.6 Imatge antiga de la Cova d'Antona, que ha estat declarada Patrimoni Artístic de la Humanitat. Al fons de la imatge, Artesa de Segre. Imatge cedida pel Servei d'Audiovisuals de la Fundació Pública Institut d'Estudis Ilerdencs de la Diputació de Lleida.

Adolf Mas Ginestà (1861-1936) fou un dels principals fotògrafs de l'època del Modernisme. La seva fotografia es centrà sobretot en el camp de l'art, l'arquitectura, l'arqueologia i el paisatge. Hi ha un nombrós conjunt d'instantànies de les Terres de Lleida (*figura 6.7*). Per bé que l'IEI té en el seu fons imatges de Mas, els negatius es conserven a l'Institut Amatller-Arxiu Mas de Barcelona.



Fig.6.7. Turó del Sant Crist a Balaguer. Arxiu Mas.

De la fotografia artística i del paisatge també cal destacar el lleidatà Ton Sirera Gené (1911-1975).