

6. EXPRESSIÓ ARTÍSTICA DEL PAISATGE

6. EXPRESSIÓ ARTÍSTICA DEL PAISATGE

Al llarg de la història artistes i escriptors han transmès en les seves obres paisatges amb atributs estètics i simbòlics i –tampoc ho oblidem– ells mateixos, sovint, n'han estat creadors. A vegades «és la vida qui imita l'art», i no a l'inrevés.

Les representacions del paisatge (producció artística, guies de viatge i il·lustracions,...) permeten conèixer les relacions entre la societat, o una part d'aquesta, i el paisatge en un moment històric determinat. Així, les postals, els quadres o les guies de viatges, per exemple, mostren paisatges que responen a una determinada concepció social i que influeixen enormement en l'imaginari col·lectiu.

Tot i que de manera genèrica el conjunt del Camp de Tarragona hagi estat, comparant-ho amb altres indrets del territori català, poc descrit, pintat i glossat, si que es localitzen determinats autors, o determinats paisatges molt prolífics, malgrat poques obres hagin arribat a ser conegudes massa més enllà dels propis límits del Camp.

Hi ha autors prolífics, com Josep Iglésies, en la descripció dels paisatges de la primera meitat del segle XX. A través de diverses publicacions com *Ciutats del món* (1948), *Del Camp de Tarragona a l'Ebre* (1931), o *Les valls del Gaià, del Foix i de Miralles* (1934), ens aproxima als paisatges de diversos racons del territori tal com eren, o com ell els contemplava, fa més de cinquanta anys.

També hi ha paisatges que a través de la pintura han trascendit les pròpies fronteres del Camp, com els quadres de Joan Miró en les seves estades a Mont-roig del Camp, al seu Mas, el Mas Miró. A partir de 1921, any en què pinta la famosa "Masia", passa els hiverns a París i els estius a Mont-roig, on camina molt i observa més. Mira els camps rústics plens de garrofers i olivers, les parades de vinyes amb les branques de ceps recargolant-se, els solcs, els horts farcits de canyes, ... Miró admira el savi treball d'uns pagesos que coneixen bé la terra que trepitgen. Miró esmentava sovint els paisatges de Mont-roig amb frases com les següents: "*En mi va pesar molt Mont-roig. Per a mi és com una religió*"; "*A París vaig viure un any de desorientació absoluta. No vaig saber fer ni una ratlla. A Mont-roig, l'estiu següent, em va tornar la pintura*"; "*Sóc molt més feliç entre els pagesos de Mont-roig que no pas a París. Tota la meva obra és concebuda a Mont-roig*".

A continuació es fa un repàs per les principals àrees territorials de l'àmbit del Camp de Tarragona, i com els seus paisatges han inspirat els diversos artistes i escriptors.



Figura 6.1. *La Masia*, pintura de Joan Miró (123,8 x 141,3 cm. Oli sobre tela. 1921-1922), exposat a la National Gallery of Art Washington. Donació de Mary Hemingway. Reprodueix la masia, a Mont-roig del Camp, on passava llargues temporades i on, segons l'artista, s'inspirava en els paisatges que el rodejaven.

6.1 Les Terres de Gaià

Josep Iglésies l'any 1932, a *La terra d'en Gallerí*, fa unes descripcions literàries de Vallespinosa i de Selmella. Més endavant, l'any 1948 a *Les ciutats del món* fa les de Pontils, Santa Perpètua de Gaià i Querol, acompanyats aquesta vegada per uns dibuixos a la ploma, fets segons sembla pel mateix Iglésies sota el pseudònim de Joan Dolçafel. Més endavant es va publicar la guia de Josep Iglésies i Joaquim Santasusagna *Les valls del Gaià, del Foix i de l'Anoia* publicada l'any 1934 que és una gran font de toponímia i de descripció paisatgística.

També és interessant el llibre *Història del Santuari de Sant Magí* publicat l'any 1887 per mossèn Joan Segura i reeditat l'any 1994 per l'Associació Cultural Alt Gaià. Des d'una perspectiva històrico-geogràfica literària també s'ha d'esmentar el llibre *Riberes del Gaià* publicat l'any 1931 per Francesc Blasi Vallespinosa. Per temes històrics i també descriptius de la zona de Montagut i de Valldossera, és interessant el llibre de Josep Llenas i Rovira *Reculls històrics de Montagut i Valldossera* publicat per l'Institut d'Estudis Vallencs l'any 2001.

D'altra banda, destaca l'obra contemporània de Josep Santesmases. En el recull d'articles *Riu avall* publicat l'any 2002, n'hi ha de diversos que tracten sobre aquests paisatges: “*De l'arbreda de Santes Creus*”, “*El patrimoni de les masies*”, “*Indecències a la natura*”, “*L'aigua i el Pont d'Armentera*”, “*El tercer mes d'hivern*”, “*La planificació del territori*”. Posteriorment n'ha publicat d'altres: “*El camí d'Aiguamúrcia*”, “*Els oms i l'albereda de Santes Creus*”, “*El paisatge un dret humà*”, “*El Gaià desembocarà al mar?*”, “*La verema*”, “*Ferrocarrils nous*”, “*Idees centenàries*”. Recentment el mateix autor ha publicat el llibre de proses poètiques sobre llocs de les terres del Gaià *Santes Creus i les terres del Gaià. Proses pintades*, amb textos del mateix Santesmases i il·lustracions de Joan Cunillera. Del mateix autor es troben altres referències literàries sobre el paisatge al capítol «*Pel Gaià abrupte*» del col·leccionable del setmanari *El Pati A vol d'ocell* del 1999.

En el camp de les guies s'han d'esmentar les diverses edicions de la *Guia-itinerària de les regions compreses desde Montserrat al Camp de Tarragona y desde la Segarra al Panadès*, d'Artur Osona de finals del XIX. Una excel·lent guia contemporània és *L'Alt Gaià, entre la Segarra i el Camp* d'Ignasi Planas de Martí publicada l'any 1999. Específicament centrada en els castells del Gaià hi ha la guia també editada l'any 1999 de Marina Miquel, Josep Santesmases i Dolors Saumell *Els Castells del Gaià*. Per la seva antiguitat destaca *Álbum pintoresch-monumental de Catalunya. Santes Creus* (Associació Catalanista d'Excursions Científicas. Barcelona, 1883), que descriu el viatge de Barcelona fins a Santes Creus. És molt interessant una de les fotografies de molta qualitat, de tot l'entorn, des del Gaià fins a les muntanyes, com també altres que detallen l'estat de l'albereda.

Cal fer esment també d'algunes monografies d'alguns pobles. Del Pont d'Armentera: *El Pont d'Armentera* (Domènec Ribes i Mateu. Cossetània Edicions, 2002). De Vila-rodona, entre d'altres, *El segle XIX a Vila-rodona* (Josep Santesmases Ollé. Valls 1984). De Montferri, *Guia de Montferri* (Francesc Navarro i Ferré. Tarragona, 1983).

Josep Pla, a la seva obra *Catalunya*, fa un panegíric del Camp, amb expressions poètiques sobre la llum, els colors, l'horitzó la seqüència de les hores i les estacions. Quan fa referència a l'Alt Camp esmenta els ametllers, els avellaners i els garrofers. Diu que a la primavera, el lloc

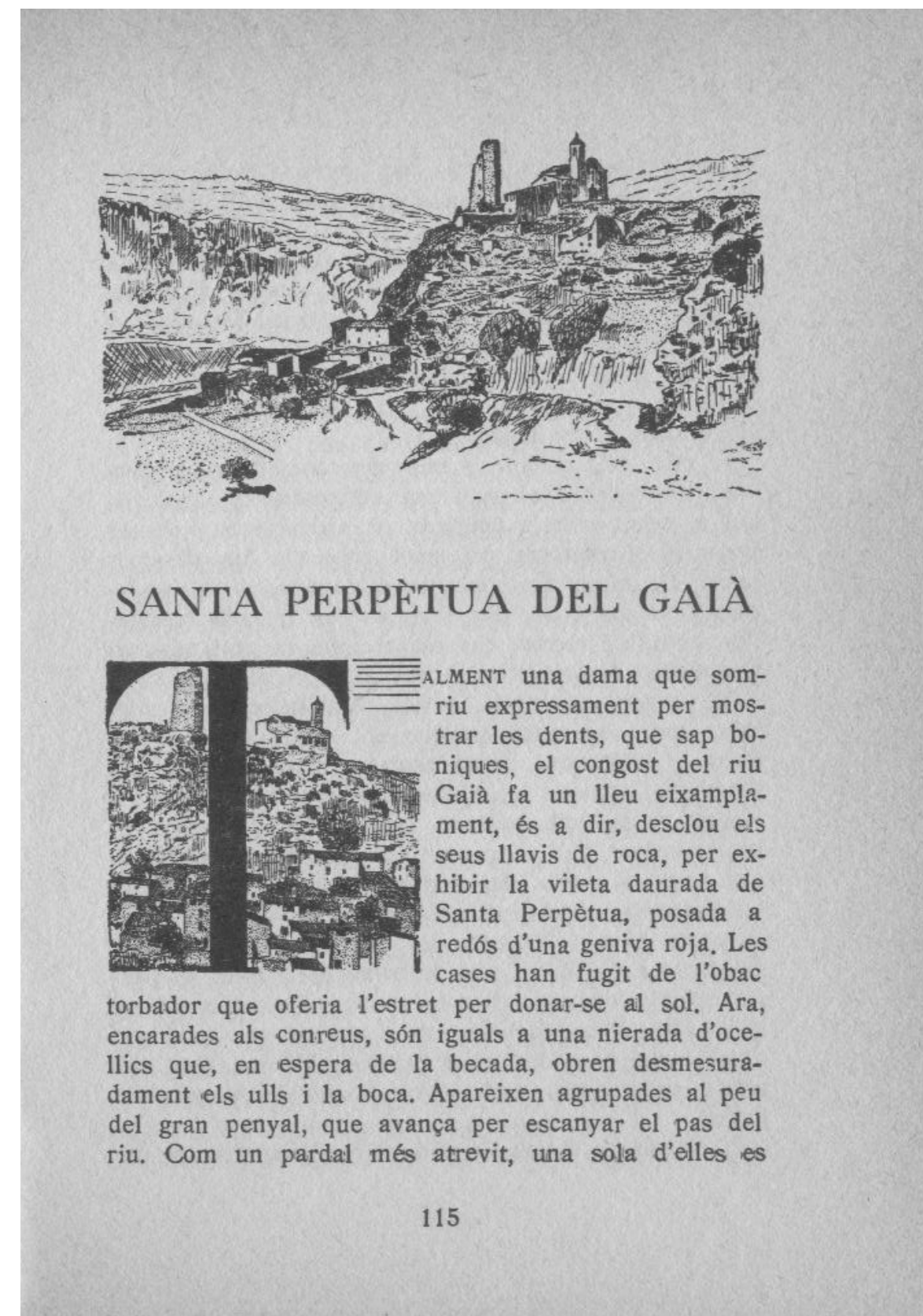


Figura 6.2. Dibuix del nucli de Santa Perpètua de Gaià i fragment del text inclòs en el llibre *Les ciutats del món* de Josep Iglésies publicat l'any 1948, on es descriu i dibuixa diversos pobles de muntanya del Camp de Tarragona, en un moment de declivi socioeconòmic i demogràfic d'aquests nuclis. (pàg. 115)

és un paradís, i que «a l'hivern i a la primavera, amb els ametllers florits, l'aire sembla transfigurat, suspès en un èxtasi somiat. La llum que envaïa la florida carminada batega en els troncs dels garrofers atapeïts i estirats, com formes humanes juvenívols, prodigiosament vives sota les ombres blavisses». Aquestes impressions es poden extrapolar als paisatges de Vespella, el Catllar, la Riera, o la Pobla de Montornès, per exemple. En canvi, quan recorre el tram de costa, només diu que la carretera «...travessa un país inoblidable, d'una gran i clàssica bellesa».

Pel que fa referència a la pintura, és important destacar dos artistes del territori del Gaià. La pintora Vives Farré, que des fa tres o quatre dècades fa una pintura realista, sense gaires evolucions, molt detallista amb paisatges agraris de l'entorn, masies, o els nuclis de Vila-rodonà i Santes Creus. Joan Cunillera és un pintor amb una obra molt diversa, evolutiva, que des de la seva residència a Santes Creus ha sabut interpretar les essències del paisatge jugant amb els colors i les formes dels arbres. També ha fet algunes aportacions relacionades amb Santes Creus, tot i que la seva pintura no consisteix en una descripció exacta de la realitat. Del sector del Baix Gaià, entre els diversos pintors que han reflectit en els seus quadres aquests paisatges, cal esmentar Ignasi Mallol i Jaume Mercadé. El primer treballà en els anys trenta del passat segle, i s'ha dit de la seva obra que «...per tot s'escampa la naturalitat plena de senzillesa...», i que interpreta el paisatge «...amb energia, claredat i força descriptiva...». Jaume Mercadé pintà bàsicament paisatges de l'Alt Camp, amb alguns de la costa oriental del Tarragonès. Ells, i d'altres que seguien les seves petjades feren una interpretació personal de la gamma de colors, potenciats per la intensa llum de la Mediterrània. El mar i les terres immediates, sobretot els voltants de la Punta de la Móra i Tamarit, els marges, els garrofers, els turons o les masies han estat font d'inspiració per uns artistes que s'atansaren a aquests paisatges i, a la seva manera, en captaren l'essència.

També es coneixen alguns gravats de Santes Creus, el més interessant dels quals és el que descriu una suposada acció bèl·lica durant la guerra del Francès en el que és veu el monestir des del bosc de Sant Sebastià amb el vessant de ponent de la vall cobert amb un frondós bosc. Aquest bosc va desaparèixer a finals del segle XIX i s'ha recuperat al llarg del segle XX fins a l'actualitat.

Hi ha també diverses edicions de postals de diversos indrets d'aquest territori. De Santes Creus hi ha moltes col·leccions de diferents èpoques: Luis Tasso, Fototipia Thomas, L. Roisin, Angel Toldrà Viazó, Gráficas Guilera, Raymond, etc. De les fotos del monestir i conjunt urbà de Santes Creus, se'n poden trobar de la vegetació interna, de l'interior dels claustres, de l'evolució dels xiprers del cementiri dels monjos, de l'evolució de l'arbrat de la plaça de Sant Bernat.

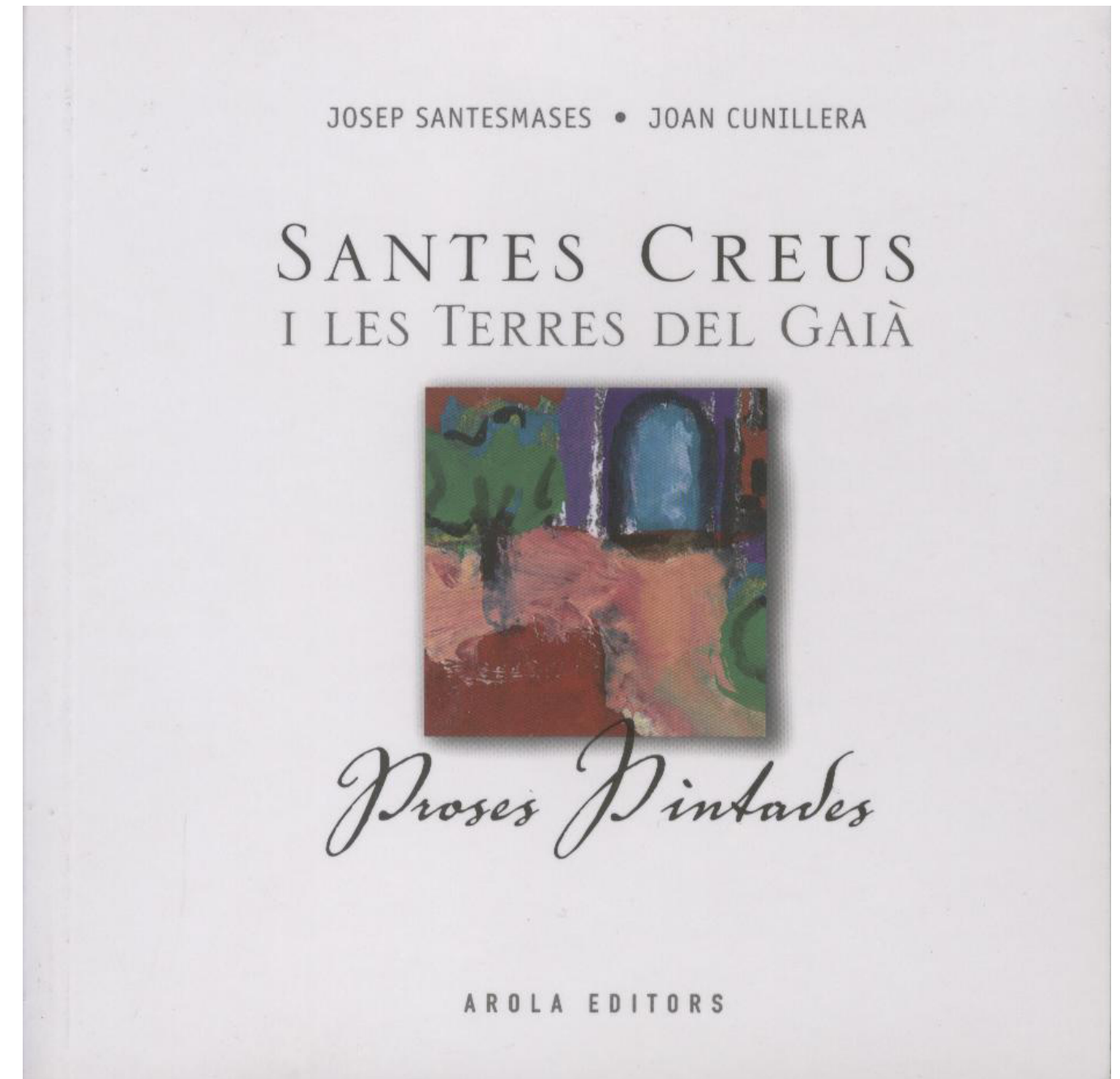


Figura 6.3. Portada del llibre *Santes Creus i les Terres del Gaià. Proses pintades*, de Josep Santesmases i Joan Cunillera, publicat al gener de 2006, i on a través de textos i imatges es fa un recorregut resseguint l'eix del riu Gaià, tot relatant els seus paisatges.

D'altres postals ofereixen vistes dels entorns, per exemple de les vinyes que toquen a les parets de l'angle nord-est, l'albereda de Santes Creus, el bosc de Sant Sebastià, els vessants laterals de la vall del Gaià, el mateix riu Gaià. En unes, que s'estima que són de finals de la dècada de 1960, es poden veure els conreus de l'entorn del nucli de Santes Creus, els camps de vinya, les parades d'horta i de planter de l'Hort Gran de Santes Creus, ara erm, i fins i tot els efectes d'un incendi a les derivacions muntanyoses de la part sud de Montagut.

De Vila-rodonà en destaquen quatre col·leccions. La de A.T.V. (Edició R.B. «El Siglo») datada probablement el 1914 que dona perspectives d'espais propers al Gaià: la Farga amb les hortes, el bosc de ribera i els vessants de ponent desforestats de la vall del Gaià; el pont antic i el riu, l'antiga fàbrica de la Serra, amb les hortes contigües. Una altra de 1917, —Fototipia Thomas (Edició F. Gavaldà)— extraordinària perquè és feta el dia de la fira en la qual també és pot veure el riu i el pont vell i molts espais de l'entorn desforestats. Una de 1925 —Edicions Català. Exclusiva J. Solé— amb fotos de Pere Català Pic, reflecteix la inauguració del nou pont del Gaià, però també una vista general amb les vinyes ocupant turons amb inclinacions considerables, que ara estan poblats de masses forestals. Una altra, de finals de la dècada de 1950, ens mostra els límits sud del poble, amb un gran espai d'horta actualment inexistent.

El Centre d'Estudis del Gaià porta nou números de *La Resclosa*, miscel·lània referida a temes d'història, però també de medi natural, d'agricultura, d'aquest territori. L'any 2000 van editar un llibre amb imatges antigues del territori del Gaià: *La vall del Gaià al primer terç del segle XX. Fotografies de Francesc Blasi i Vallespinosa*.

6.2 El Baix Penedès

De les terres del Baix Penedès han sortit molts artistes de reconeixement internacional com el músic Pau Casals o l'escriptor Àngel Guimerà. Referent a textos literaris, hi ha una publicació d'Àngel Guimerà, «*El Vendrell, voltat de vinyes*» que descriu el paisatge:

«El Vendrell, voltat de vinyes que el pagès amb el seu art exquisit treballa, carregades a l'estiu del fruit saborós d'on regala a doll fet el vi ardentíssim per a encendre la sang de les venes. El Vendrell, amb les seves arbequines de verdors cendrejants i eternes, ací i allà aixecant-se en les parades com a pastors de ramats guardant els seus ceps que al seu entorn pasturen; amb els seus garroferars de verd maragda, que quan els hi abasten el fruit d'una collita ja s'ha ensenyorit el novell de les brancades, que aimen les alenades de la mar tebiona i per a aspirar-la sembla que s'enfilen per les roques enfonsant-hi les urpes dels peus fins les entranyes. El Vendrell, amb comarca pròpia que no es confon amb el Penedès ni amb el Camp de Tarragona, enronat de pobles i llogarets i escampadissa de masies, enfeinats, agradosos, esparpellant salut i alegria, que tot és Vendrell, i com els fills de la vila són els fills de voltant, i a ella hi davallen de bon grat i a corrua feta en els seus mercats dels diumenges. El Vendrell, quals límits comarcals li assenyalen de ben lluny, terra endins, muntanyes blavoses, i a l'enfront el sorral de les onades (les llunes que aquí es diu), a l'altra banda del xamós Pla de Mar, que és terra beneïda, que lleva primerenc i bo i

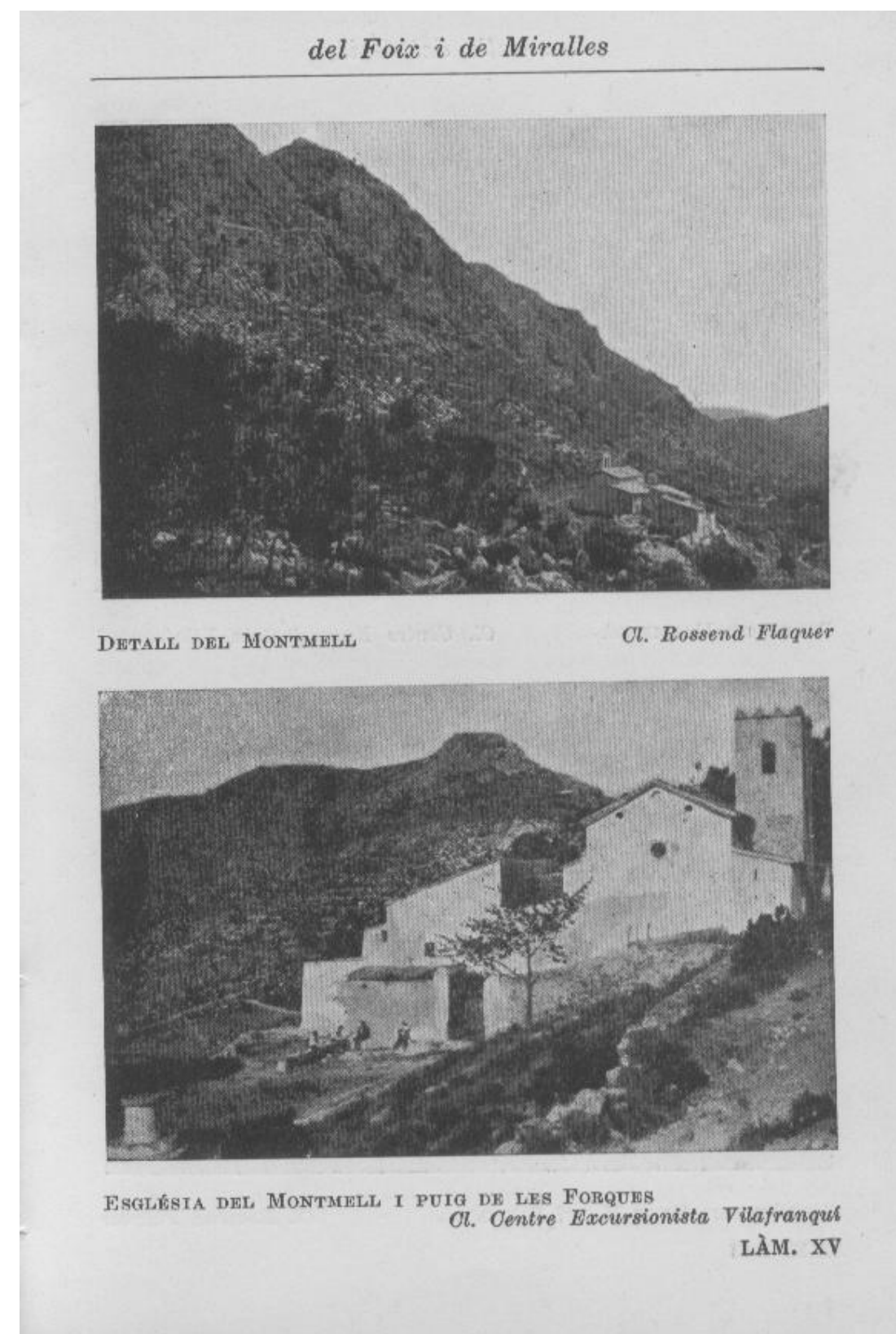


Figura 6.4. Dues fotografies de part de la Serra del Montmell, que es poden trobar en el llibre *Les valls del Gaià, del Foix i de Miralles*, de Josep Iglésies i Joaquim Santasusagna publicat l'any 1934, i on s'ofereixen una sèrie d'itineraris per aquest sector situat a cavall entre el Camp de Tarragona i el Penedès. (pàg. 289)

en dóna força. I el tot de la contrada vendrellenca ve a ésser per als que la coneixem igual que a la mare com una mena de paradís que tingui per entrada el més grandíols i escaient dels portals: l'Arc de Berà, fita gloriosa que els segles no han descalçat, partionera que fou també d'encontrades més grans en altres edats que són mortes, i per sota el que tantes generacions hi han passat.»

Altres escriptors han retratat determinats elements icònics del paisatge (per exemple la cita que fa Gabriel García Márquez del Sanatori Antituberculós de Sant Joan de Déu a *Cien años de soledad*), han fet descripcions més o menys acurades d'alguns àmbits (per exemple Josep M^a Espinàs i Josep Pla descriuen el contrast de la platja i l'interior baixpenedesenc a *Les comarques del Principat*) o han ambientat, molt puntualment, la seva creació en aquest àmbit (per exemple Francisco González Ledesma dedica algunes pàgines a fer una crítica del model de turisme de sol i platja dominant a la zona en la seva novel·la, guanyadora d'un premi Planeta, *Crònica sentimental en rojo*). També Joan Marcé ha fet desenvolupar algunes de les seves obres a la platja de Sant Salvador.

Sens dubte, un dels intel·lectuals que millor i amb més assiduïtat ha retratat el sector litoral del Penedès, a través de la literatura, ha estat Carlos Barral, tant des del punt de vista autobiogràfic com poètic. Barral fa una recreació biogràfica, antropològica i literària del món pescador i dels canvis del litoral derivats del pas del domini productiu tradicional cap a l'economia de serveis i de la construcció. Obres com *Catalunya des del mar* o l'autobiogràfica *Años de penitencia* permeten acostar-se, des d'una òptica molt personal, als personatges, costums, patrimoni i paisatges d'aquest sector litoral de la comarca.

En relació a la serra del Montmell, situada a l'interior de la comarca, destaca una publicació per sobre la resta. Es tracta de *El Montmell, sostre del Baix Penedès. Ressenya històrica, amb dibuixos de tots els llocs, ermites, castells i masies*. Editat en primera edició l'any 1991 i en segona el 1999. Es tracta d'un llibre de 225 pàgines, un gran treball en el qual estan reproduïts dibuixos de tots els indrets del terme municipal del Montmell, totes les masies -que són moltes-, els castells i les ermites. Uns dibuixos d'una gran precisió descriptiva. El llibre està estructurat en set sectors en els quals divideix el terme (Santsuies-Mas Bertomeu, La Vall de la Joncosa, Fondo de la Masia-Torrossolla, Canferrer de la Cogullada, Vall de Sant Marc-Aiguaviva, Riba dreta de la riera de Marmellar i Riba esquerra de la riera de Marmellar). Cada indret a més a més d'un excel·lent dibuix és acompanyat per un text descriptiu que s'hi refereix.

Josep Iglésies fa una descripció literària dedicada a Selma a «*Les ciutats del món*» (1948) amb un dibuix a la ploma molt delicat. El mateix autor, junt amb Joaquim Santasusagna van publicar l'any 1934 *Les valls del Gaià del Foix i del Miralles*, amb una gran proliferació d'infor-

mació de topònims i de descripcions excursionistes, gairebé literàries. Set de les rutes plantejades fan referència a aquesta serra. Francesc Blasi Vallespinosa l'any 1930 publicava *Riberes del Gaià* en el qual tractava d'aquest territori amb textos històrics-literaris. També inclou fotografies d'Aiguaviva, Marmellar i el Montmell.

Josep Santesmases ha publicat a El Punt alguns articles referits a aquests territoris: «Selma, la morta», «La parròquia de l'Albà en el municipi d'Aiguamúrcia» (recollits al llibre *Riu avall* (2002)), «La Serra del Montmell» i «Alt Camp – Baix Penedès». Amb Joan Cunillera —en els dibuixos— en el llibre *Santes Creus i les terres del Gaià* (2006) ha fet unes proses literàries dels llocs de Selma, l'Albà i el Montmell.

Una guia excursionista dedicada a aquest territori és *Entre Marmellar i el Montmell* de Francesc Móra i Presas, publicada l'any 2000. Es tracta d'un llibre que fa reviure una ruta que uneix a cada extrem dos dels castells del terme del Montmell, amb un indiscutible interès arqueològic, històric i artístic, sense deixar l'al·licient excursionista. Com s'ha esmentat al referir-se al territori del Gaià, entre les guies publicades els darrers anys, destaca «*Els Castells del Gaià*» de Marina Miquel, Josep Santesmases i Dolors Saumell, editada l'any 1999 que informen dels castells de l'Albà, de Selma, de la Cogullada i del Montmell.

A la miscel·lània anual *La Resclosa*, del Centre d'Estudis del Gaià, s'han publicat diversos treballs de recerca històrica vinculats a aquesta serra: «Ipsa Marcha Extrema. Les terres del Gaià als segles X-XI» (1997) de Marina Miquel; «Les parròquies de Selma, l'Albà, el Montmell, Rodonyà, Montferri i Salomó: abans, durant i després de la guerra» (1999) de Josep Santesmases; «La parròquia de l'Albà en el segle XIX» (2002); «La Quadra de la Cogullada. Poblament feudal a la Marca del Comtat de Barcelona (segles X-XIII)» (2005) de Marina Miquel i Josep M. Vila. En relació als temes d'història cal fer menció a l'obra de Lluís Figueras i Fontanals dedicada a Selma, publicada en quatre volums.

En relació als fons fotogràfics, cal fer esment del llibre «*La vall del Gaià al primer terç del segle XX. Fotografies de Francesc Blasi i Vallespinosa*», publicat l'any 2000 pel Centre d'Estudis del Gaià, que inclou el capítol «La parròquia del Montmell en el primer terç del segle XX» de Pilar Vives i Dolors Saumell, amb quatre fotografies de Blasi, entre elles l'interior de l'església tal i com es conservava a l'inici dels anys 30.

Pel que fa a la pintura, diversos són els artistes com Joan Tusset, Maria Teresa Baltasar, David Machuca o Sebastià Martínez, que han dedicat moltes de les seves obres a pintar les vinyes del Penedès. D'aquest últim pintor, se'n reconeixen dos quadres, *Un camp de blat amb flors* i *La Casa Pairal*.

Del paisatge de les estribacions meridionals del Massís del Garraf, hi ha alguns dibuixos, com un del Mas de l'Espasa o del nucli urbà de Calafell, fet pel pintor calafellenc Josep Rió.

El paisatge turístic queda també reflectit en la producció de postals i algunes referències, escasses, en guies turístiques. El caràcter residencial i l'escàs pes turístic en l'estructura productiva de la unitat impedeix la referenciació en guies internacionals especialitzades. En canvi, lògicament, sí que es reproduïx la unitat en les guies locals i propaganda de l'administració turística catalana i de la Costa Daurada. En general es remarca, d'una banda, el caràcter bondadós de les platges i s'intenta crear una imatge de turisme familiar, encara que el component habitatge sigui més potent que l'hoteler. D'altra banda es fa referència al patrimoni històric destacant algunes de les construccions i elements més singulars i proposant-hi rutes de visita.

6.3 Plana del Camp de Tarragona

En relació a la plana del Camp de Tarragona, o Camp estricte, cal destacar en primer lloc l'obra de Joan Puig i Ferrater, tant pel valor literari com per les descripcions del paisatge del Camp. Escriptor selvatà de principis del s. XX, entre les obres que escriu destaquen, des del punt de vista de descripció del paisatge *El cercle màgic* (1929) i *La farsa i la quimera* (1936). En la novel·la *Els tres al·lucinats* (1928), Puig i Ferrater qualifica Salou com un *llogarret de pescadors* amb un entorn «tot arený» amb «joncars a prop de les vinyes». Un espai de «roques voltades de pins a les parts altes, vinyes i oliveres als costers, amb algun garrofer, alguna figuera; a baix al pla, l'horta, amb un bassal que recollia l'aigua d'una mina i amb la qual regaven els fruiters i les verdures». Ja al Cap de Salou, més a prop de la mar «una part de costa brava, no per això tallada tan a pic que hom no hi pogués passar per un caminet de cabres, obert entre ginesteres, atzavares i lligaboscós.»

Narcís Oller, una de les figures més destacades de la narrativa realista del segle XIX, és autor entre d'altres obres de «Vilaniu» (Valls) i «La Febre d'Or», on relata passatges on es descriu la realitat d'indrets de Valls i voltants del segle XIX.

L'anomenat Josep Iglèsies en la seva obra «*Del Camp de Tarragona a l'Ebre*» (1931), es plasma literàriament fragments del paisatge d'aquest àmbit, com per exemple aquest «*Per la banda de l'Hospitalet, el garrofer del pla no troba altre conreu que el substitueixi en el camí de la mola de Nadell o del seret dels Avencs. Garrofers per tot, i després garriga ben pobre i la pedra nua de la serra*».

L'any 2006, la Diputació de Tarragona va editar una guia-itinerari de l'autora de l'Aleixar, Fina Anglès i Soronellas. La guia publicada per Medusa a la col·lecció Guies Temàtiques de la Medusa/Art es titula *Un passeig amb els sentits. De la natura a l'art*. Es tracta de resseguir l'obra del pintor Joaquim Mir (1873-1940) i l'escriptor Marià Manent (1898-1988) que té com a referència aquests paisatges al voltant de l'Aleixar i Maspujols. Francesc Miralles es refereix a Mir dient «*des d'aquest poble va desenvolupar la seva obra més original i una pintura que s'avança a les teories dels avantguardistes europeus*. I afegeix «*gràcies a l'obra de Mir i Manent els paisatges de l'Aleixar i Maspujols s'han convertit en un element simbòlic de caràcter universal*».

L'any 1952 els francesos Carlan i Charbonneau descriuen la costa central de Tarragona a la *Guide du Touriste Lettré*. La descripció que fan indica que és «menys pintoresca (que la Costa Brava) però més plaent». Es tracta, segons la guia, d'un litoral on «la muntanya s'allunya del mar i deixa pas a una *riviera* florida, coberta de vinyes i d'arbres fruiters».

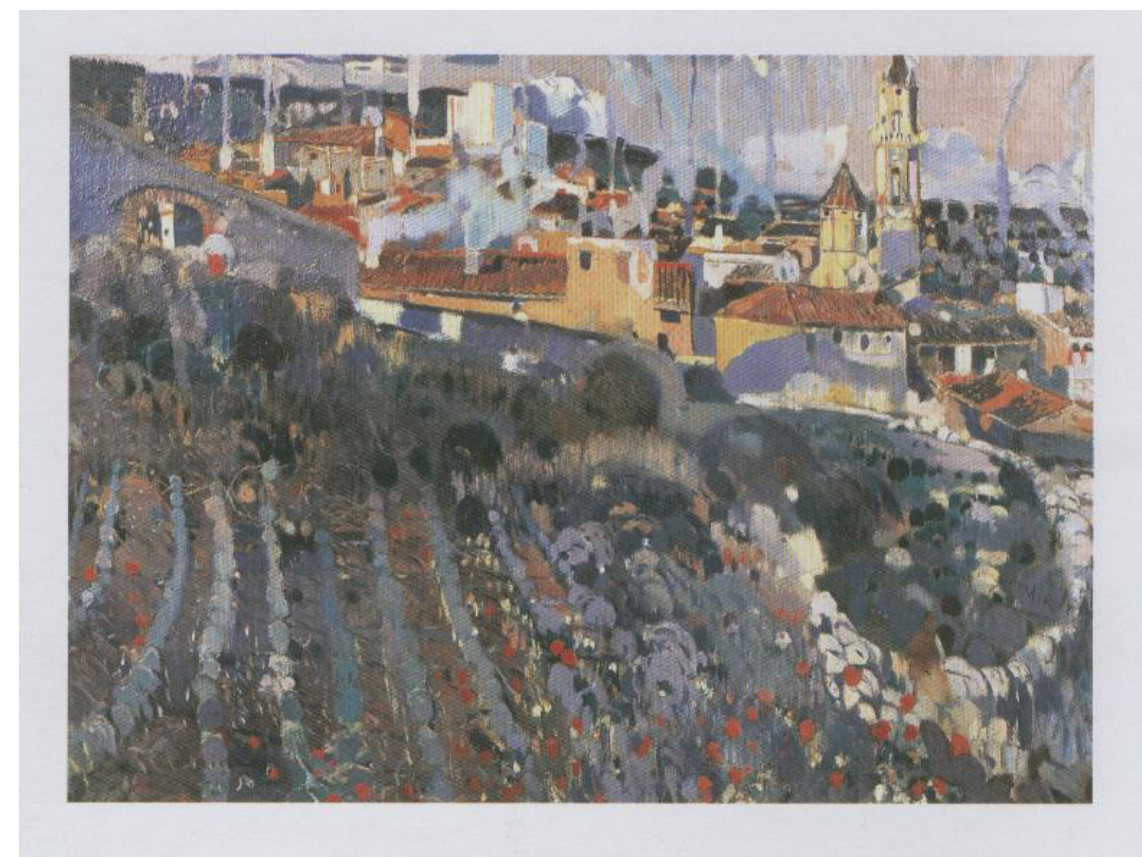


Figura 6.5. Pintura de Joaquim Mir titulada *Poble escalonat, Maspujols* (Oli sobre tela, 121x164 cm. Museu Nacional d'Art de Catalunya, Barcelona), extret de la publicació *Un passeig amb els sentits. De la natura a l'art*. Itinerari a l'Aleixar i Maspujols amb l'obra de Joaquim Mir i Marià Manent; de Fina Anglès i Soronellas, publicat a principis de 2006.

En relació a la pintura, destaquen pintors com Jaume Huguet, Francesc Galofre o Jaume Mercader, un dels millors paisatgistes catalans moderns, que tenen els paisatges de la comarca de l'Alt Camp com a font d'inspiració. Alguns autors locals han realitzat algunes obres que sobretot s'inspiren en elements locals del paisatge, com l'Hospital de l'Infant Pere, a l'Hospitalet de l'Infant, o la Torre-Far del Barri Marítim de Cambrils.

Com s'ha esmentat anteriorment, un dels artistes més universals de l'art català, Joan Miró, va tenir un estret lligam amb el territori de l'entorn de Mont-roig del Camp. Els darrers anys s'ha impulsat un Itinerari Miró a Mont-roig del Camp, que permet localitzar i identificar fragments del paisatge pintats per Joan Miró. Les pintures d'aquest pintor es poden agrupar en tres apartats:

- El poble de Mont-roig com a escenari principal: *Mont-roig, el poble*, 1909 (col·lecció particular), *Poble i església de Mont-roig*, 1919 (Col·lecció de Maria Dolors Miró),
- El Paisatge rural de Mont-roig: *Hort amb ase*, 1918 (Col·lecció particular), *La casa de la palmera*, 1918 (Col·lecció particular), *La rodera*, 1918 (Col·lecció particular), *La Masia*, 1921-1922 (National Gallery of Art de Washington). Aquesta darrera obra, la més coneguda de l'autor, cospa l'estructura típica dels masos d'aquesta zona del Camp de Tarragona, amb distribució de tres plantes i forma rectangular, i en els que la teulada no és visible.
- Paisatge de camí a la platja: *Platja de Mont-roig*, 1916 (Fundació J. Miró de Barcelona), *Mont-roig, el riu*, 1917 (Col·lecció particular), *Mont-roig, el pont*, 1917 (Col·lecció particular).

En relació a l'arquitectura a mig camí de l'art, destaca la figura de l'arquitecte Cesar Martinell, autor de diversos cellers cooperatius a la comarca de l'Alt Camp, o l'estil arquitectònic de Lluís Domènech i Montaner que va influir en altres edificis modernistes que es van realitzar a la ciutat de Reus. En aquesta ciutat també destaquen les construccions del reusenc Pere Caselles, arquitecte municipal que havia col·laborat amb Domènech en les obres de l'Institut Pere Mata i que realitza un gran nombre d'edificis públics i privats. Entre els altres arquitectes que treballen a Reus en aquesta època destaca l'obra de Joan Rubió i Bellver, influenciat per l'estil de Gaudí i Pere Domènech i Roura, fill de Domènech i Montaner.

6.4 Baixa Segarra i Conca de Barberà

El paisatge de la Baixa Segarra i la Conca de Barberà, tot i tenir evidents elements d'interès, no ha comportat l'existència d'obra artística d'interès més enllà de l'estrictament local, almenys pel que fa a pintura, fotografia o altres arts de la imatge. En relació a la literatura, cal esmentar l'obra del rector de Vallfogona (s. XVII), que tot i que en general no tracta del poble o la zona, sí que dedica alguns dels seus versos satírics, per exemple, al riu Corb, un dels elements geogràfics més representatius de la zona:

«Ací lo Nil no ens rega,
 Ni el Danubi ens circueix,
 Ni a Ganges hi ha qui el conega
 Ni el Tigris ens dóna peix,
 Ni hi ha qui de l'Èufrates bega.
 Una petita riera
 Banya esta nostra ribera,
 Que tota es conreua i llaura,
 I si qual Taix, no la daura,
 Daura-la d'altra manera»

El propi nucli urbà de Vallfogona mostra a tots els carrers rajoles amb la reproducció de versos del famós rector que contribueixen a singularitzar el poble.

Alguns viatgers com Bertomeu Joly també deixaren escrits breus on descriuen el paisatge i les costums per on passaven. Aquest viatger estigué a Poblet l'any 1604. És però al segle XIX, quan es comencen a trobar definicions més extenses i més acurades de la comarca, Eduard Toda i Güell deixà moltes descripcions en la seva obra «Poblet, recorts de la Conca de Barberà», de l'any 1883.

D'altra banda, hi ha un text històric que ha contribuït a donar a la vall del Corb un valor de ruralitat i autenticitat que lliga fins i tot amb les essències catalanes. Es tracta d'un text del catalanista Josep Coroleu publicat a «La Renaixensa» (1892), que en parla com «la vall de les Papallones» i en lloa tant el paisatge com la salut del clima i de l'entorn. Un dels paràgrafs diu: «Assí tot es catalá pur y castís, sens barreja de cosmopolitisme en lo llenguatge, en les costums, ni en les idees. Aixó es la patria; la patria no adulterada per los que creuen que no es possible'l progrés sino blasfemant d'ella i renegant dels avis».



Figura 6.6. Pintura del paisatge de l'entorn de Vallfogona de Riucorb a principis de la dècada de 1930.
 Autor: Joan Vila-Puig (1933).

Antoni Palau i Dulcet publicà durant els primers trenta anys de segle XX guies sobre Poblet, Montblanc i la Conca de Barberà, on trobem moltes descripcions, servint com a exemple la següent:

«Per tots els indrets de la Conca, corren baixos comellars, que més o menys rublerts de vegetació, formant esquifides valls que amagant llurs poblets i masos, o tossals que els fan visibles de lluny. Montblanc arreberat en les negres serres de migjorn. Barberà dalt d'un tossal. Vilaverd, Lilla y Prenafeta esparramats per les comes de llevant. Pira coronant un penyal abocat al riu. Ollers entre conreus. Rocafort, Montbríó i Sarral, allunyats i amagant-se al esguard. La Guàrdia i Solivella dalt d'un tossal dominant la carretera. Blancafort amagat als peus del Tallat. Vimbodí dalt d'un turó. L'Espluga baix del riu esglaonant el Capuig. Més enllà el monestir de Poblet bellament rodejat de verdor, i arreu masies entre olivars i quintanes». (PALAU I DULCET, A. La Conca de Barberà. Barcelona, 1912).

Josep Pla descriu magistralment la Conca de Barberà estricta:

«La Conca està reclinada sobre un teló de fons de muntanyes, els punts més elevats de les quals formen partió de les aigües amb la Segarra, el Baix Urgell, les Garrigues

i les Muntanyes de Prades. Les barrancades que formen aquest cercle muntanyós alimenten al mandrós riu Francolí, que constitueix l'eix de la comarca. A un costat i altre del seu curs verdeggen els horts i els arbres fruiters; aquesta cinta de terra al·luvial és de vegades molt estreta i de vegades s'eixampla una mica en una corba més rica i més amable. Els pobles s'aixequen en els pujols amb una indubtable pretensió estratègica. Des de l'horta fins a les altures suaus, les vinyes i els ametllers despleguen tota la noblesa botànica. Als faldars distingiu pinedes esclarissades que es destaquen sobre uns fons vermellosos o blanquinosos, de calcària pàl·lida. El país està molt ben comunicat. A les fondalades veiem algun vell molí. Les masies esquitxen de formes humanes el paisatge i li donen un ordre plausible i agradable. La impressió és dolça i suau».

De la banda de l'Urgell, personatges com Lluís Foix (de Rocafort de Vallbona, exdirector de la Vanguardia) han contribuït a difondre la imatge del conjunt de la vall del Corb com a un paisatge rural harmònic i de gran interès.

Durant els anys vint i trenta del segle XX, es van editar diferents col·leccions de postals (fototipia Thomas, Roisin, Toldrà, Baldric...) que reflecteixen el paisatge, els monuments i la vida quotidiana d'aquest àmbit territorial.

Les publicacions que tracten la zona des del punt de vista turístic en remarquen l'interès històric dels nuclis de població i les virtuts estètiques del mosaic de cereal i bosc existent a la major part de la zona. Cal remarcar en aquest sentit la vall del Corb, que té una clara personalitat i que és reivindicada tant des del costat de la Conca com de l'Urgell com a una petita comarca, allargant-se fins a Belianes i incloent dins del seu àmbit punts com ara Vallbona de les Monges. La vall del Corb disposa de diverses publicacions de tipus guia o d'interès per les fotografies i textos dirigits als visitants, en què els valors venuts són: el paisatge rural poc artificialitzat, que combina diversos tipus de conreu i boscos, els elements històrics -castells, esglésies-, l'arquitectura medieval de pedra i en algun cas els elements de pedra seca, els pobles de «marca», els elements medievals de la vila de Santa coloma de Queralt (església, castell, Sanat MÀria de Bell-lloc, call jueu, portals), el balneari de Vallfogona (tot i que en general amb un aire modern i jove que no deixa de contrastar amb la majoria de visitants, de la tercera edat), els molins antics i l'artesania d'alimentació. Les postals que es poden trobar a la zona no deixen de ser les característiques que mostren alguns dels nuclis urbans i els entorns més propers.

Pel que fa a pintors, cal esmentar, l'obra del pintor Enric Pinet, que es reproduïx en part en un petit museu a Vallfogona de Riucorb, que en algunes obres pinta els pobles de la vall del Corb,

i també l'obra anterior del sabadellenc Joan Vila-Puig, amb estampes de pobles i també de feines del camp relacionades amb el secà. Dins del camp de la pintura també destaquen els diversos artistes que han mostrat Montblanc i els seus monuments, el monestir de Poblet i altres monuments de la comarca, però també han plasmat en el seu art l'entorn d'aquest patrimoni arquitectònic, un paisatge que combina l'empremta dels humans amb la natura. Alguns d'aquests artistes són: Maties Palau i Farré, Josep Martínez Lozano, i Ismael Balanyà i Moix.

6.5 Muntanyes del Baix Camp

Del sector de les muntanyes del Baix Camp destaca per sobre la resta la pintura «*Mont-roig. Sant Ramon 1916*» (pintura a l'oli, 62,8 x 48 cm) de l'artista universal Joan Miró. Aquesta obra de l'etapa figurativa de Miró, és propietat de la Kouros Gallery de Nova York, i representa l'Ermita de Sant Ramon vista des del peu d'un cingle.

Les muntanyes de Prades segurament són les que aglutinen un nombre més gran de publicacions literàries que li fan referència. Al ser les muntanyes de Prades un espai de gran interès natural és molt corrent trobar especialistes en els diferents camps de les ciències naturals que han realitzat estudis sobre aquesta zona i els han deixat impresos en diverses publicacions. Totes les grans obres de referència (*Història Natural dels Països Catalans*, *Natura: ús o abús*, *Comprendre la Natura ...*) citen les muntanyes de Prades com un indret amb un paisatge divers, ric, i ben conservat. Hi ha tres obres però, que han estat sempre les de referència de quasi tots els treballs posteriors: *Les Muntanyes de Prades, el Montsant i Serra la Llana*, de Josep Iglésies i Joaquim Santasusagna (1929); *Les Muntanyes de Prades*, d'Ignasi Planas (1988), i *La natura i l'home a les Muntanyes de Prades*, de diversos autors (1988). A tall d'exemple serveixi una descripció inclosa en un d'aquests treballs: «*Les Muntanyes de Prades són un dels racons més valuosos de la nostra geografia que, malauradament (o potser hauríem de dir afortunadament, atesa la destrucció que sembla amenaçar els racons més coneguts?), encara no ha estat descobert per una bona part dels catalans ... El massís de Prades possiblement a causa del seu allunyament relatiu respecte dels principals grans nuclis de població de Catalunya, ha restat protegit (però no pas totalment) de la febre de les urbanitzacions al mig del bosc, que ha sembrat de casetes bona part del nostre país. El fet és que, no obstant el massís presenta una extraordinària riquesa biològica i geològica, i ofereix encara moltes zones excepcionalment conservades, amb uns paisatges, alhora feréstecs i bucòlics*». Ramon M. Masalles i Saumell. *La natura i l'home a les Muntanyes de Prades*. Montblanc 1988.

Des de la renaixença, quan s'inicià l'esperit i l'activitat excursionista a Catalunya, que les muntanyes de Prades i la Mussara han estat terres de tradició excursionista amb la publicació

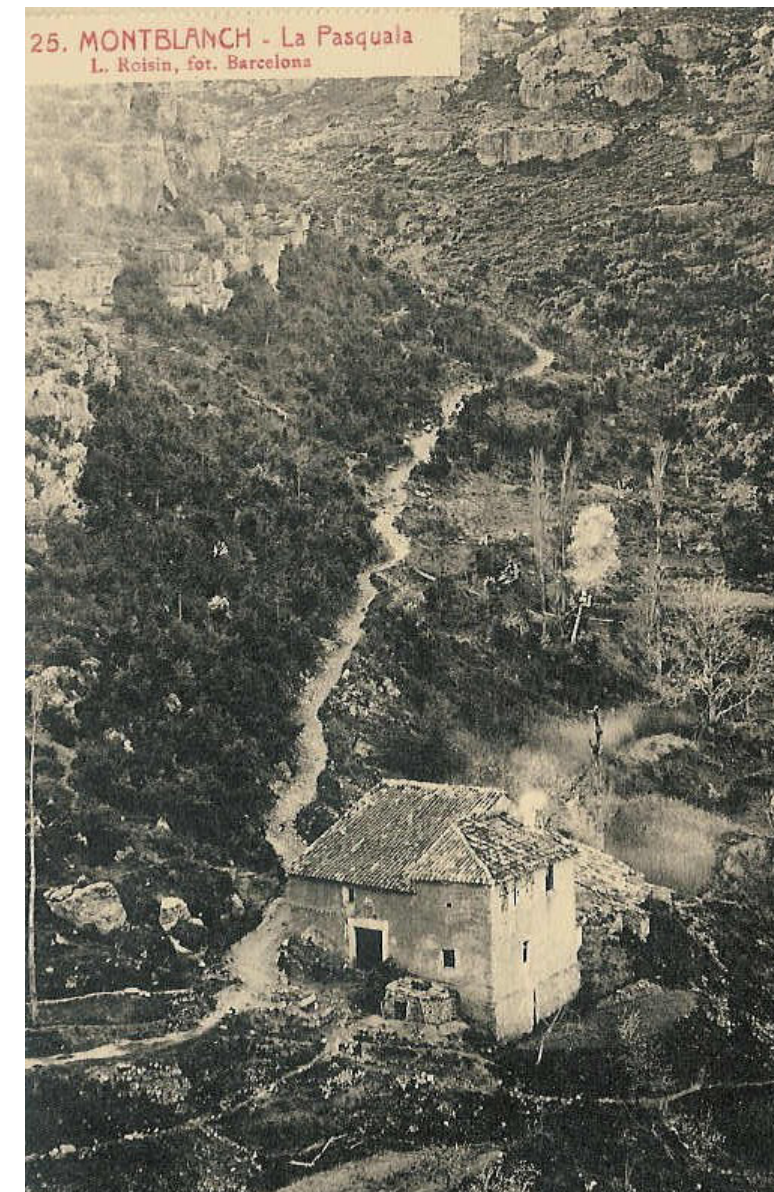


Figura 6.7. Postal on es pot observar el Mas de la Pasquala i el seu entorn a principis de segle XX. Aquesta forma part d'una col·lecció de postals d'I. Roisin sobre les Muntanyes de Prades.

de moltes guies sobre la zona: *Guia-Itineraria dels llocs més pintoreschs de las serras situades al NO, N, NE, del Camp de Tarragona*, Arthur Osona (1900); *La Conca de Barberà, monografia històrica i descriptiva*, Antoni Palau (1912); *Les Muntanyes de Prades, el Montsant i Serra la Llana*, Josep Iglésies i Joaquim Santasusagna (1929); *Les Muntanyes de Prades «Àlbum Meravella»*, Josep Iglésies (1931); *De l'Alt Camp al Priorat*, Antoni Casas (1981); *Itinerari per l'alzinar de la Pena*, Centre Excursionista Francolí (1982); *Per les Muntanyes de Prades*, Antoni Casas (1993); *Les Muntanyes de Prades, guia itineraria*, Rafael Ferré (1995); *Muntanyes de Prades, paisatge i fauna*, Màrius Domingo i Antoni Borau (1998); *Muntanyes de Prades, excursions naturals*, Màrius Domingo (2000); *De Reus a Prades i Poblet*, Josep M. Sugranyes (2001); *Les Muntanyes de Prades, 20 recorreguts per boscos, cingles i barrancs*,

Ignasi Planas (2001); *Guia de Capafonts*, de Salvador J. Rovira i Diego López; *Nova guia de Capafonts*, de Salvador J. Rovira i Diego López; *El mas de Fortet: Capafonts, Muntanyes de Prades*, d'Anna Mont i Girbau.

Al seu torn, Pere Robert fa la descripció de la punta culminant de la serra de la Llena a la *pagina web xtec.es* que es transcriu a continuació: «*La punta del Curull és el cim comarcal de les Garrigues, dins el municipi del Vilosell. Forma part de la serra de la Llena, que delimita les conques del riu Set (Garrigues) amb el riu Montsant, (Priorat) i el Francolí (Conca de Barberà). Ofereix una bona panoràmica d'aquestes tres comarques, sobretot de la primera. La pujada, partint del poble de Vallclara, no és difícil. La baixada, cap a Vilanova de Prades, és més ràpida, i permet veure els espadats d'aquesta banda. En aquest itinerari ens hem allargat fins a Prades, que ens ha permès fer una visita de la «vila vermella» i pujar, encara, a un dels seus cim més característics, el pla de la Guàrdia.*» (Pere Robert, «Cims Comarcals: punta del Curull (Garrigues)» (<http://www.xtec.es/~probert/it/gar/curull/cat.htm>))

El sector meridional de les muntanyes del Baix Camp (Serra de Llaberia i Muntanyes de Tivissa-Vandellòs), al ser un àmbit menys conegut per la població que no viu en aquest àmbit territorial, no ha estat tant glossat com el sector septentrional.

Colldejou, Pradip i Llaberia, aquest últim a la Ribera d'Ebre però dins del que serà la unitat Serra de Llaberia quan es culmini el Catàleg de paisatge de les Terres de l'Ebre, són tres nuclis que van ser glossats pel gran mestre Josep Iglèsies en el seu llibre «*Les ciutats del món*», publicat l'any 1948. Es relata breument les seves impressions d'aquests nuclis així com dels territoris que els envolten, permetent al lector fer una aproximació al paisatge, físic i humà, de l'època. Per altra banda, Josep Maria Espinàs, en el seu llibre «*Viatge al Priorat*», posa de relleu el caràcter escènic de les muntanyes de Llaberia i la Mola, en el següent paràgraf, que descriu els voltants del Masroig: «*Veig una bona extensió del Baix Priorat, que sota la pluja té un color de caramel llepat, i al fons les muntanyes que el tanquen, blau morades*» Espinàs, J.M. *Viatge al Priorat*. Ed. Selecta (Barcelona), 1984 p. 73.

A les esmentades publicacions, «*Del Camp de Tarragona a l'Ebre*» de Josep Iglèsies i Joaquim Santasusagna (1931), i «*Ciutats del món*» (1948), on descriu el poble de Gavadà, es plasmen literàriament fragments del paisatge d'aquestes muntanyes. Un fragment d'aquest darrer llibre, permet captar com era el paisatge de Gavadà i el seu entorn: «*Febrer s'aprima. La darre- ra nevada ha deturat de brotonar els ametllers, que a la part camperola del terme de Vandellòs ja són en flor. Les argelagues, en canvi, han esclatat en randes grogues per tota la serra, mentre el romaní només arrisca alguna dèbil provatura de llevar un raïm de capsuletetes lila. Obert el dia amb una tallada de lluna encara blanca en el cel, Gavadà es desensonya, moll*



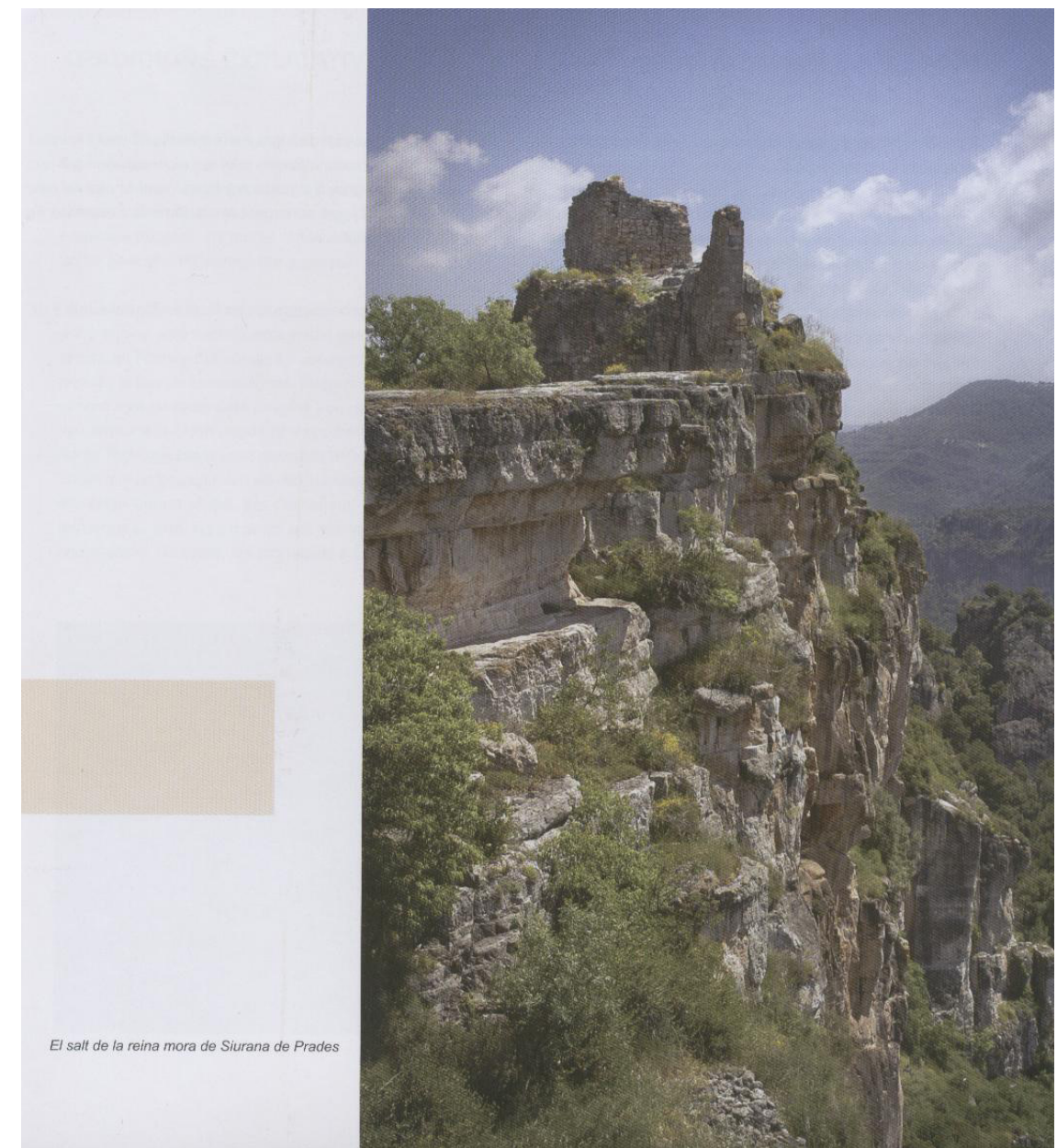
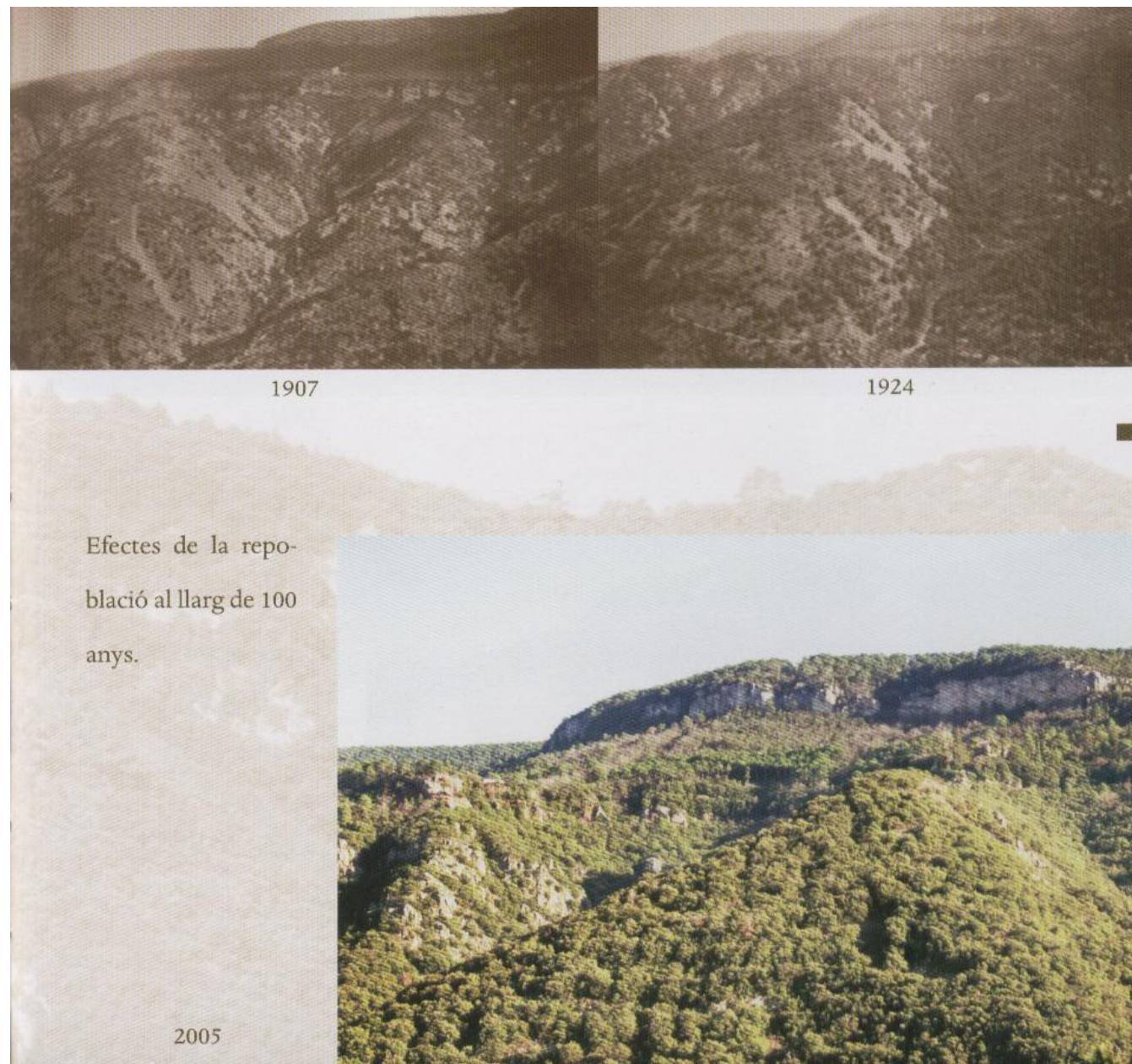
Figura 6.8. Fotografies realitzades pels enginyers forestals que van realitzar repoblacions forestals al bosc de Poblet a principis de segle XX. La fotografia de sobre, de l'any 1907, reflexa el paisatge existent abans de les actuacions de repoblació. A sota, l'any 1924, es pot observar l'evolució de la vegetació en el període de 17 anys.

de rosada, airejat de gelebros, dalt d'unes lliseres de les solanes del barranc Fondo. Les teulades són com crostes de pa casolà ben torrat, i els murs de pedra clara són color de llet igual que una molla. El glopet de les cases més velles fa un redol penyaler amb caient de fortlesa. Es el carrer d'Ací, que serva bona part de l'esguard obstruït per l'enorme bromera negrenca de l'obaga del Barceló, que se li encara, sorruda. Enllà de les eres i del camí carreter, una dotzena d'edificis més eixorivits i juvenívols, s'enretira i fa renglera, cara al sol, per tal de llençar l'esguard de llurs portes i finestres, ribetejades de blau, vers la massa rocosa de les Tosses, enorme teló blavenc que sobresurt del collet del Roure. Es el carrer

d'Allà que voreja les terres del Cerveri, sota les ruïnes daurades de la Torre, rodona i veïna del bosc.»

Les col·leccions de postals (fototopies Thomas, Roisin, Toldrà...), dels anys vint i trenta del segle XX de diferents zones de les Muntanyes de Prades, mostren els canvis significatius respecte el paisatge actual.

Els enginyers forestals que s'encarregaren de les repoblacions forestals del bosc de Poblet a primers de segle XX, van deixar nombroses fotografies molt interessants d'abans d'aquests



Figures 6.9: Fotografies que mostren l'evolució del bosc de Poblet al llarg de 100 anys (1907-2005). Es poden trobar, junt amb altres imatges i textos a la publicació *El bosc de Poblet. Passat i present (1835-2005) 170 anys de bosc públic*, de Manel Martínez i Garcia, i editat per Amics del Paratge natural de Poblet l'any 2005. (pàg. 29)

Figura 6.10. Fotografia del llibre *El patrimoni oral a les comarques de Tarragona. Relats tradicionals*, editat per la Diputació de Tarragona. En aquesta publicació, entre altres textos, apareixen un recull de llegendes i explicacions tradicionals sobre diversos indrets del Camp de Tarragona.

treballs, en concret de l'any 1907, i d'anys després, l'any 1924, quan la vegetació ja s'havia recuperat. En el llibre, «*El bosc de Poblet, al llarg del temps*» de Manel Martínez (2001), es fa un extens recorregut per la història d'aquest indret i també aplega algunes de les fotografies esmentades.

La «vila vermella» de Prades ha estat sempre una font d'inspiració per fotògrafs i pintors, entre altres artistes. Els portals de la plaça, la pròpia Plaça Major, i sobretot la seva font tant característica, han estat plasmats en infinitat de pintures i fotografies.

Cal esmentar que Josep Iglésies va escriure una rondalla sobre Guerau de l'Albiol i diverses llegendes que s'explicaven a la zona.

Josep Aladern, fill d'Alcover, va escriure el poema *Lo castell de l'Albiol*.

6.6 El Priorat

La comarca del **Priorat** va ser excel·lentment relatada per l'escriptor Josep Maria Espinàs en el seu llibre «*Viatge al Priorat*», publicat l'any 1984, on descriu molts dels diversos paisatges que conformen aquesta comarca. Serveixin els següents retalls com a exemple del que els ulls de l'escriptor contemplaven.

Entre Marçà i Falset: «*La carretera va sempre enlairada. Una baixada. Se sent, cap a la dreta, en el paisatge ondulat, un soroll de tren. Una pujada. D'aquesta altura es veu l'extensió de les vinyes, que en el dia ennuvolat tenen color de coure patètic i una curiosa contracció defensiva. Com si les acabessin de ferir. De tant en tant, un pàmpol de prodigiosa púrpura, que no sols és bell sinó consolador, com la sang visible, com la llàgrima vessada*» (p. 21).

A prop dels Guiamets: «*La casa, ull sobre el paisatge, té, però, la terrible fixesa de l'ull assecat, de l'ull buidat, i ara és tot el paisatge, - els pins, i els ceps, i el riu, i l'ocell que passa- el que mira dolorosament la casa, que hi és clavada com una brossa. Més valdria que vingués una gran ventada i deixés la terra neta de cicatrius*». (p. 29).

També des del Masroig es descriu el paisatge que s'albira cap al nord, amb la referència a les unitats veïnes: «*Anem a mirar el Montsant -diu en Baptista- vejам quin temps es prrepara. Quan sortim ha parat de ploure. Ens enfilem pels carrers, defugint el fang i els bassols d'aigua. Arribem en un punt del turó del Masroig d'on es veu l'altra banda, la part del Priorat autèntic, i al fons el Montsant, plujós.*» (p. 76).

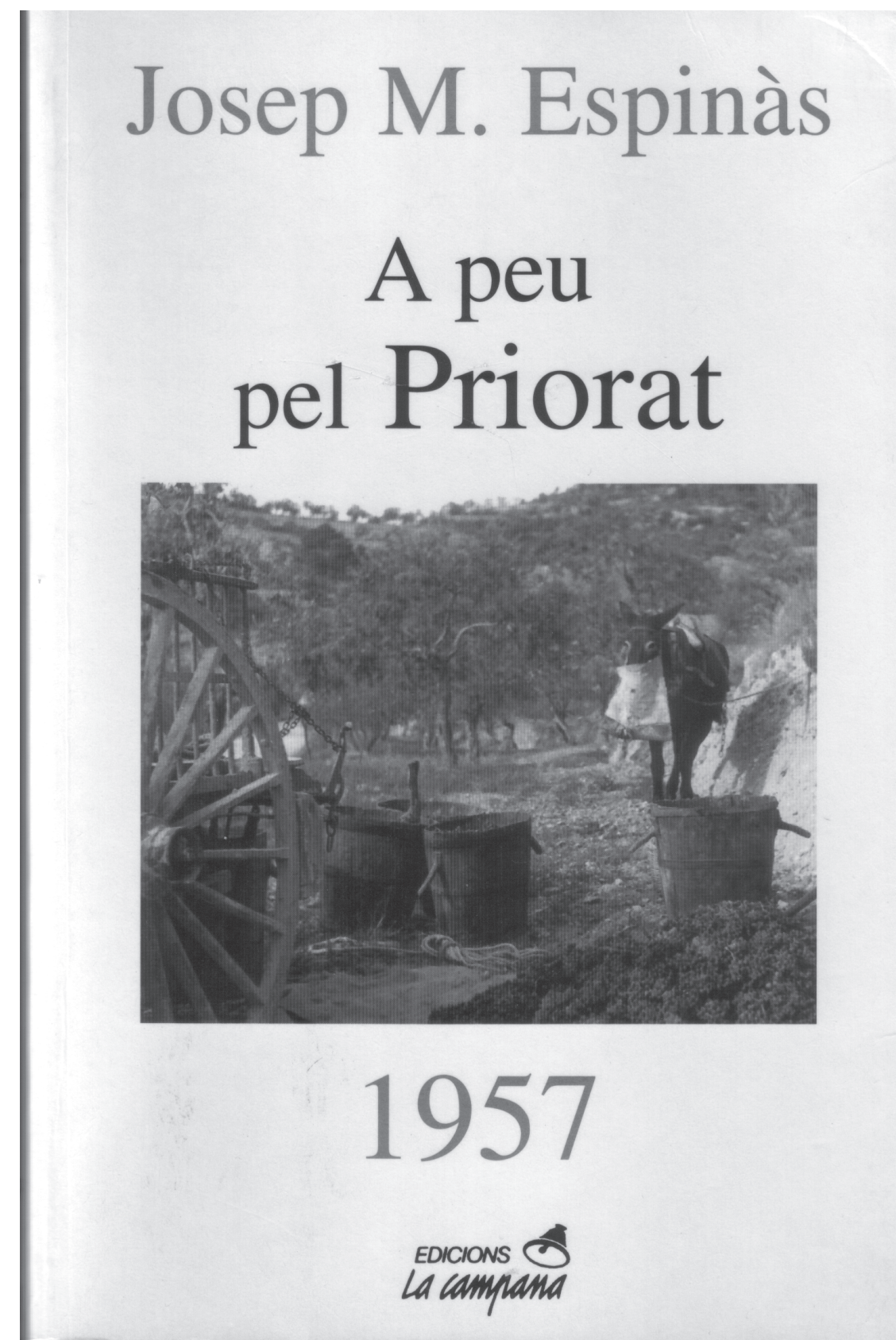


Figura 6.11. Portada del llibre «A peu pel Priorat» obra de Josep Maria Espinàs. La literatura de viatges, de la que Josep Maria Espinàs n'és un dels màxims exponents, és una de les aproximacions de l'art al paisatge més arrelada a casa nostra.

De Falset, en fa una descripció del paisatge urbà del centre històric: «Ara bé, cal no perdre's la segona cara de Falset, la que mira endins - que és una cara de noble discreció. Dóna bo de fer-hi unes quantes voltes, i a cada volta la vila es fa més amiga i més bonica. Fins que s'arriba a la Quartera, que és el nom de la plaça-passeig del Falset de debò. Porticada, neta i polida, ornamentada a la moderna però conservadora d'un aire tradicional, la Quartera és la peça urbanística més senyora del Priorat - burgesament senyora.» (p. 82).

Des del poble de la Morera: «Avanço pel carrer principal -per l'únic carrer organitzat com a tal- i per les travessies veig, a la dreta, la muntanya alçada com un retaule, i a l'esquerra l'aire estès sobre la vall del fons.» (p. 159).

De Margalef diu: «Margalef és desnivellat, amb uns angles i uns carrers que farien feliços els partidaris de la fotografia artística.» (p. 205).

I anant de Margalef a la Bisbal: «Baixem per la riba dreta del riu, i la vall va eixamplant-se poc a poc. La proximitat del Montsant dóna un paisatge més rocós que el del Priorat central.» (p. 213).

Des de Poboleda: «De baixada, penso una vegada més, que al costat del paisatge del Priorat, tan humà, el Montsant té un sentit de penitència, d'admonició.» (p. 123).

Al camí de Cornudella a la Morera Espinàs escriu: «M'aturo, en un pla del camí, a mirar la vall al fons, i les serres ondulades que s'estiren i repeteixen enllà del coll de Torroja, per on vaig baixar ahir. La llum del matí dóna a les vinyes i als boscos llunyans un vague tremolor, i fa que aquells turons semblin més habitats que no són.» (p. 154).

La popularitat de la serra de Montsant arriba fins al baix Priorat, des d'on aquesta serra és el decorat de fons de totes les activitats: «Anem a mirar el Montsant -diu en Baptista- vejam quin temps es prepara. Quan sortim ha parat de ploure. Ens enfilem pels carrers, defugint el fang i els bassols d'aigua. Arribem en un punt del turó del Masroig d'on es veu l'altra banda, la part del Priorat autèntic, i al fons el Montsant, plujós.» (p. 76).

De Gratallops diu: «El poble, prou que es veu, havia estat important. Es veu que ho havia estat i que ja no ho és. Hi passejo amb atenció perquè encara avui Gratallops es fa respectar. Els jocs del sol i de l'ombra li donen dramatisme. (...). Hi ha moltes cases abandonades i no poques de ruïnes.» (p. 90).

Camí de Gratallops a Torroja: «A l'esquerra, dalt del turó que el camí va voltant, hi ha una ermita. La vetlla una llarga i perfilada renglera de xiprers. És l'ermita de la Verge de la

Consolació, que presideix un Calvari. La deixo edarrera però la veig encara una bona estona. Penso que corona el centre del Priorat.» (p. 108).

Camí de Torroja a Poboleda: «En arribar als dos camins agafo el de dalt, també com és de llei. L'experiència d'encertar els camins és apassionant, i el Priorat, sistema d'ondulacions contínues, és un camp de pràctiques tan variat com difícil.» (p. 116).

Descripció de Poboleda: «Avui Poboleda és un poble desnivellat, amb punts de vista gairebé compostos artísticament. Però aquest art no té res a veure -al contrari d'altres pobles- amb la brutícia. En aquesta vila hi ha netedat i geranis als balcons.» (p. 124).

Carretera de Poboleda a la Venta del Pubill: «D'aquí estat, a cada revolt, la vall de Poboleda mou les seves línies, s'eixampla i s'estreny com un ser viu, inicia un somriure i el canvia per una ganyota.» (p. 134).

Descripció de la Vilella Baixa: «Aquest petit fet geogràfic es descobreix per les seves conseqüències: des de la carretera, la Vilella Baixa sembla la Nova-York del Priorat. Les cases del centre, sobretot les que volten l'església, tenen una colla de pisos, algunes fins a set, si no he comptat malament. La cosa -escatimem adjectius- és sorprenent. Ara bé, anem a donar una volta pel carrer Major. Llavors resulta que les mateixes cases es limiten a tenir dues o tres plantes, de manera que la porta principal, mirant des de la carretera, es troba al nivell d'un quart pis.» (p. 192).

Des de la Morera de Montsant: «Dóna bo d'acostar-se a mirar, d'aquí d'alt, l'arrugada falda del Priorat -on en aquesta hora del matí el sol sembla adormir-se encara. La Morera, que vista de la vall té un aire guerrer, té en realitat -ho veig ara que hi sóc i els seus ulls són els meus- una actitud vigilant, però evidentment pacífica, com si estigués al marge del que passa allà baix. Mirant el país, la Morera no parpalleja; al mig del Montsant, sembla un rellotge de pedra, parat en una hora antiga. Per això la Morera és el testimoni -no el jutge- del Priorat.» (p. 159).

Des del coll de Solans, a la Figuera: «Aquí a prop tenim el coll de Solanes, que li diem el balcó del Priorat, perquè el domina com cap altre punt. (...). Tenim el Priorat als peus. El Priorat que s'ha despertat, que s'ondula suaument i desprèn, tocat pel sol, una boirina color d'aram.» (p. 250).

També descriu un dels miradors més populars del Priorat, l'ermita de Sant Pau: «A dalt de tot, l'ermita. I el panorama. Un sensacional -un adjectiu simplement exacte- panorama circular.

En Joan afirma: *-Diu que d'aquí estant es veuen set províncies. (...). L'extensió visible és immensa i anem girant, a poc a poc, sobre nosaltres mateixos. El Montsant és rosat, més enllà la serra de la Llena ja té la grisor de l'acer. I reclamant per damunt de tot la nostra atenció l'Ebre. L'Ebre brilla fredament en el capvespre, i se'ns fica als ulls la seva ampla volta -una volta que, amb aquesta perspectiva, fins ara només havíem vist en els mapes.*» (p. 243).

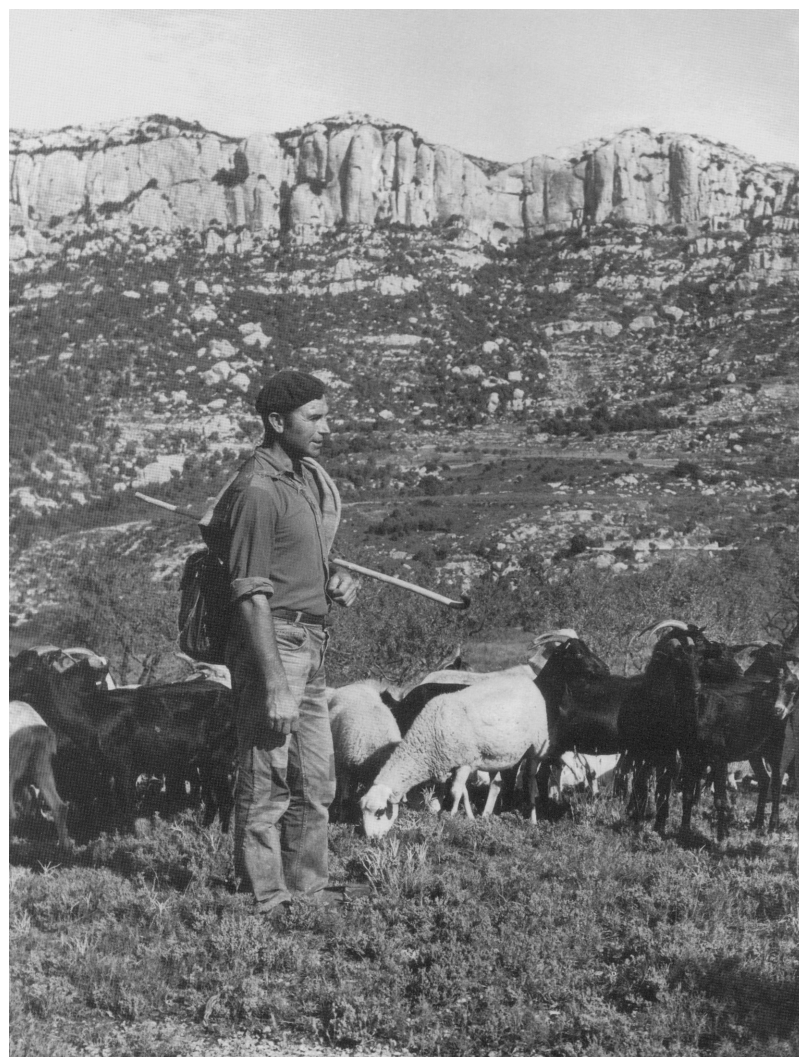


Figura 6.12. Fotografia d'autor anònim de meitat del segle XX. A la imatge es pot contemplar, en primer terme, un pastor amb el seu ramat de cabres i ovelles, i, en segon terme, les cingleres del montsant.

Dels voltants de Cornudella:

«Cau la tarda, i la llum de costat descobreix, com en un efecte de final de sarsuela, les figures ajupides que es mouen lentament, en renglera, per entre les vinyes. (...). El paisatge, ple d'homes i bèsties, es mou cada vegada més. Finalment té alguna cosa de ballet». (p. 141).

Un escriptor del Priorat, en Joan Asens Aguiló, descriu en el seu llibre sobre la comarca *«Guia del Priorat»*, el poble de la Torre de Fontaubella i la seva façana paisatgística principal, la Mola de Coldejou: *«El petit poble de la Torre de Fontaubella està situat a la capçalera del barranc o riera de Marçà, i al peu mateix de la Mola de Coldejou, la muntanya de línies perfectes i clàssiques com el Partenon».*

El paisatge del Priorat ha estat musa de diversos poetes i pintors (cap però d'excessiu renom), en particular del falsetà Salvador Estrem i Fa, glossa els paisatges d'aquesta comarca a les seves obres *«Elegia del Priorat i altres versos»* (1927) i *«El Crist de la Solitud»* (1936). Un dels seus poemes més coneguts fa:

*«La terra del Priorat
és un eixam de muntanyes,
muntanyes color d'aram,
d'aram i d'or i de plata;
unes tenen el cim blau,
altres la cresta morada,
i totes uns claps de verd
on la vinya viu en calma»*

La façana del cingle Major de Montsant és, sense cap mena de dubte, l'escenari paisatgístic més conegut i glossat del Priorat. També ha estat centre d'algunes corrandes populars: *«Si les roques de Montsant es tornessin cansalada cada dia hi aniria a buscar-ne una tallada»* o *«El primer que veureu a l'entrar a la Morera, la Devesa de cal Grau i la Roca Falconera».*

En canvi, sovint per a la gent que hi viu més a prop, el Montsant té una cara amarga: *«- És bonic, el Montsant. L'home no mira la muntanya ni em mira a mi. L'home, amb una mà a la gropa del ruc i els ulls clavats en terra, diu: -Sí, el Montsant és bonic. Però més bonic és Barcelona. -A mí em sembla que el Montsant és més bonic- alço una mà-. Mireu, ara que el sol es pon, mireu si té presència el Montsant, i quins colors que agafa.»*, tal i com exposa Josep Maria Espinàs en el citat llibre *«Viatge al Priorat»* (p. 142). Aquest sentiment contradictori també afecta l'autor; des dels voltants de Gratallops escriu: *«Un últim esforç sostingut i arribo al coll. La vall a sota. I al davant el Montsant. En aquest moment, la visió del Montsant posa plom als peus, dóna una sensació fermíssima de localització. El sol baix, li aviva els matisos del blau i del rosa. Vista d'aquí dalt, la llarga serra sembla un tren de pedra.»* (p. 87).

El sector occidental de la comarca, a nivell popular i artístic, la ubicació característica dels seus nuclis de població (La Figuera, Cabassers, La Bisbal de Falset, i Margalef), queda glossada en una corranda molt popular:

*«La Figuera n'és molt alta,
Cabassers molt amagat,
la Bisbal en una roca
i Margalef en un forat»*

Hilari Sans i Gonel, en el llibre «*Bolets comestibles de la Vall d'Ulldemolins*» decriu el paisatge d'aquest sector de comarca:

«És molt d'hora. El sol s'endevina allà lluny. Pel damunt d'Albarca el cel clareja amb suavitats daurades i transparències d'aquarel·la. L'aire és fi i fresquet. És un ventitjol seguit, pausat, que mou lleument com acarasant-les, les poques fulles groguenques i brunes que encara pengen dels arbres. Ben carregat de sentors d'espígol, farigola, i romaní. És un d'aquells dies de començaments de tardor clars i nets. L'atmosfera, seca i transparent, no posa traves al nostre esguard, escurça les distàncies i defineix amb sorprenent precisió els objectes més llunyans. L'ermita blanca de Santa Magdalena i la de Sant Antoni, mig amagada pels xiprers, les barraques de pedra seca de les vinyes i els ametllers, els marges, la geometria quadriculada dels conreus i mil detalls més que normalment hom no pot identificar, són ara tant clars i propers, que tenim la sensació de poder-los abastar allargant la mà. Un teló de fons s'aixeca sobtadament i ens barra l'horitzó. Els seus tons negrosos en aquesta hora del matí, que contrasten amb la lluminositat creixent que s'aixeca tímidament pel damunt dels relleus de llevant, donen un aire majestuós a aquest esquenall que sembla un drac adormit, allargassat de llevant a ponent. formes fosques, ombrívols i pinzellades clares i esblanqueïdes clapegen els seus flancs que els raigs del sol ixent encara no il·luminen. És el Montsant.

Tant bon punt eixim de casa ens envaeix una sensació de goig que ens omple el pit. Aspirar aquest aire perfumat de sentors boscanes i gaudir d'aquesta llum diàfana que a poc a poc va dibuixant ombres darrere de cada relleu, ens fa sentir en un món de poesia, de bellesa i de pau. Sentim dins de nosaltres la joia de viure i intuïm molt prop l'ésser suprem que ha fet totes aquestes coses per a nosaltres, i sense ni pensar-hi, li'n donen les gràcies»

Es cistell penjat al braç, i el bastó, que rítmicament colpeja els «rotllons» del camí, ens acompanyen. Les darreres pluges em fan pensar i, no sense motiu, que tota mena de bolets hauran sortit i que els seus colors clapejaran descarats i cridaners els llindars del bosc o potser s'amagaran encara enfredorits sota les fulles seques i la pinassa.

Sabem per experiència que hi haurà moltes menes de bolets, però avui sols anirem a cercar el rei, el que per aquestes contrades ocupa el lloc més elevat al «pòdium» de la qualitat i del sabor. el Rovelló.»