

2.- METODOLOGIA

2.- METODOLOGIA

La metodologia general per a l'elaboració del Catàleg de paisatge de Terres de Lleida segueix el Prototipus de Catàleg de Paisatge elaborat per l'Observatori del Paisatge (maig de 2005), per tant, és comuna en tots els catàlegs de paisatge de Catalunya (apartat 2.1).

No obstant això, les necessitats d'adaptació a la realitat territorial exigeixen la presa de decisions sobre mètodes i tècniques que es descriuen en els apartats 2.2 i 2.3 d'aquest document i que constitueixen una aportació original dels equips de treball de cada catàleg.

El Catàleg de paisatge de Terres de Lleida no s'ha plantejat com un simple exercici d'assaig metodològic, sinó que ha estat concebut per obtenir un tipus de resultats molt específics. El procediment d'elaboració del Catàleg ha tingut sempre present que el destinatari immediat és la Generalitat de Catalunya, a través del Departament de Política Territorial i Obres Públiques (PTOP), que ha d'integrar-lo en el Pla territorial parcial (PTP) de Terres de Lleida (fins ara Ponent), tot esperant que serveixi també de base per implementar polítiques de paisatge en altres departaments i administracions. Així doncs, per garantir-ne la màxima aplicabilitat i utilitat, el nivell de claredat, de concreció i de síntesi, pretén ser molt elevat, tant pel que fa al text com a la cartografia.

Encara que l'abast territorial d'aquest Catàleg es correspon amb el del PTP de Terres de Lleida (fins ara Ponent), es va considerar en tot moment la continuïtat territorial i paisatgística de les set regions en què s'organitzarà en un futur l'estructura política administrativa de Catalunya. D'altra banda, cal apuntar que el desenvolupament dels treballs ha estat coordinat permanentment amb l'equip del Camp de Tarragona al llarg de totes les fases d'elaboració del Catàleg, atès que hi ha algunes unitats de paisatge que pertanyen, alhora, a ambdós àmbits territorials.

2.1. Fases d'elaboració del Catàleg de paisatge de Terres de Lleida

El procediment per elaborar el Catàleg de paisatge de Terres de Lleida (el mateix que regeix el disseny dels altres catàlegs de paisatge) ha estat el següent:

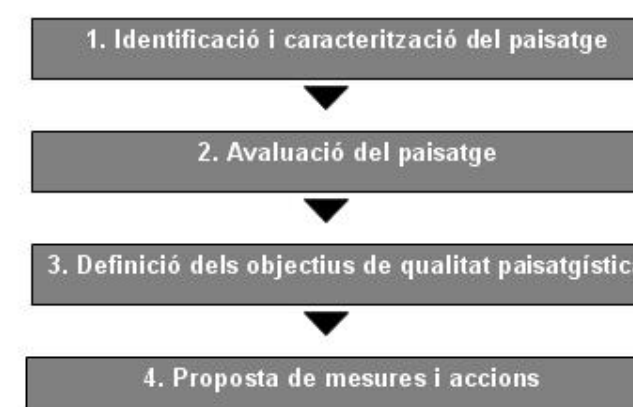


Fig. 2.1. Fases d'elaboració dels catàlegs de paisatge

Fase 1. Identificació i caracterització

En aquesta primera fase s'han identificat les àrees del territori que tenen un caràcter similar, prenent com a base l'estudi dels elements naturals, culturals i visuals que configuren el paisatge, així com de caràcter més perceptual i simbòlic, i s'han classificat les àrees identificades –que prenen el nom d'**unitats de paisatge**, seguint les determinacions de la *Llei 8/2005, de 8 de juny, de protecció, gestió i ordenació del paisatge de Catalunya*–. Aquestes unitats han estat cartografiades i se n'ha descrit el caràcter, tot inventariant de manera exhaustiva els valors paisatgístics de cadascuna d'elles –recollint els valors atribuïts per a la població– i descrivint la dinàmica general del paisatge i els factors naturals i socioeconòmics que han intervingut i intervenen en la seva evolució i transformació. Aquesta fase també ha analitzat la possible evolució futura del paisatge, bo i considerant les dinàmiques naturals del medi, així com les tendències socioeconòmiques, la legislació vigent i la implementació de les polítiques territorials, urbanístiques i sectorials.

Fase 2. Avaluació del paisatge

El segon pas del procés ha tingut un caràcter avaluatiu, ja que ha consistit en estudiar i detectar les amenaces i les oportunitats de cara a la seva protecció, gestió i ordenació.

Fase 3. Definició dels objectius de qualitat paisatgística

Aquesta tercera fase a consistit en la plasmació, per part de les Administracions Públiques, de les aspiracions de la col·lectivitat pel que fa a les característiques paisatgístiques del seu entorn, després de conèixer-ne l'estat, els valors i els riscos, tant per a l'àmbit territorial com per a cada unitat de paisatge. En la definició dels objectius de qualitat, l'opinió dels agents implicats en les transformacions que tenen lloc en el paisatge i en el seu ús ha tingut un paper rellevant.

Fase 4. Proposta de mesures i accions

Després de formular els objectius de qualitat paisatgística, en aquesta última fase s'ha concretat un seguit de criteris i accions que es proposa integrar en forma de directrius en el Pla territorial parcial de Terres de Lleida (fins ara Ponent) que elabora el Departament de Política Territorial i Obres Públiques, així com les mesures i accions que caldria endegar des de les Administracions Públiques per tal d'assolir els objectius de qualitat concretats en el pas anterior.

Tanmateix, s'han previst mecanismes de **consulta pública i social** per a totes les fases d'elaboració dels catàlegs. El procés de participació es descriu en l'últim apartat de la metodologia (apartat 2.8).

En el moment de la presentació del Catàleg s'està treballant encara en una graella bàsica d'indicadors de paisatge, de caràcter ambiental, cultural i social. Aquests indicadors han de servir en el futur per fer un seguiment de l'estat del paisatge a Catalunya i de la seva evolució en el marc d'un desenvolupament sostenible. Seran la base, quan s'escaigui, per a l'elaboració de l'Informe sobre l'estat del paisatge a Catalunya previst en l'article 13 de la *Llei 8/2005, de 8 de juny, de protecció, gestió i ordenació del paisatge de Catalunya*.

2.2. Bases conceptuais

2.2.1 Mirades superposades

L'anàlisi científic ha marcat la relació entre els components dels equips tècnics de la Universitat de Lleida (UdL) i de la Universitat Politècnica de Catalunya (UPC) i els diversos significats del terme paisatge. Aquest ha estat valorat com un bé ambiental i cultural de caràcter holístic, necessitat d'esforços de totes les administracions per garantir-ne la conservació i proveir-lo de marcs normatius que incideixin profundament en el manteniment de les àrees naturals i dels elements que contenen. És evident que l'estat de conservació del paisatge és un dels atributs que millor i més aviat percep un observador i, alhora, és una manifestació funcional de la manera com es duen a terme els processos abiòtics i biòtics en un territori. Certament, és en l'àmbit de l'avaluació del territori on el paisatge esdevé la viva creença que tot allò que l'envolta traspua trets identificatius i elements de valor que són imprescindibles en la planificació territorial i en la diagnosi de l'evolució dels canvis dels usos del sòl.

En els temps actuals, el paisatge no és únicament aquella porció d'espai que permet a un observador percebre una combinació dinàmica d'elements abiòtics, biòtics i antròpics; hi ha una factor que sovint, massa acostumat a canvis sobtats i continus, paradoxalment no es percep: el paisatge és matèria primera i per tant es consumeix.

Certament, el paisatge esdevé avui una necessitat de pervivència futura, de contemplació continua. La pròpia comprensió del paisatge, de la seva evolució, dinàmica, potencialitat i pervivència passa per abordar el seu estudi amb rigor científic. El paisatge té la sorprenent propietat de reunir en una sola visió perceptiva la història esdevinguda en aquelles terres abans de la presència humana. Les roques i les estructures geològiques, per bé que inanimades, posseeixen una memòria impertorbable, que solament l'estudi acurat pot desvetllar. L'estudi individual de la flora immersa en les formacions vegetals també ens subministra una informació valuósíssima sobre la dinàmica del paisatge passat i llurs tendències futures. D'altra banda, el paisatge és ple de manifestacions de la història de l'evolució de les activitats i assentaments humans i, per extensió, dels abusos que encara no s'han esborrat. El

patrimoni històric que ens ha estat llegat embelleix el paisatge és un ornament que comprèn tots els estils i èpoques, i ens aporta records de l'altra gent que ha fet ús d'aquest recurs i que ens l'ha cedit per gaudir-lo i millorar-lo.

La metodologia seguida en aquest catàleg es recolza en dues concepcions. Per una banda, en l'enfocament científic de l'anàlisi i valoració del paisatge propi del camp del coneixement, avaluació i gestió dels recursos naturals. Aquesta concepció, que segueix els trets que s'han expressat anteriorment amunt, l'ha fet seva l'equip humà de la Universitat de Lleida a través del SCT-SIGTEL, la Unitat de Botànica-HBJ i el Laboratori d'Ordenació, Inventari i Anàlisi del Paisatge Forestal. Per una altra, es fonamenta en la tradició¹ de l'anàlisi de la morfologia del territori, l'aplicació de la mirada consolidada dels mètodes integrats en la planificació territorial, les aproximacions dels aspectes perceptius², i, finalment, les contribucions de la geografia humana³ sobre el paisatge cultural, pròpies del Centre de Recerca i Projectes de Paisatge, Barcelona (CRPPb, DUOT,UPC).

El coneixement del territori de l'àrea d'estudi per part de l'equip de la Universitat de Lleida⁴ suposa un valor afegit a les aportacions metodològiques i resultats obtinguts en l'elaboració del Catàleg. En aquest sentit, l'equip de la Universitat de Lleida ha fet diverses aportacions sobre avaluació del territori i diagnòstic sobre canvis d'usos del sòl que han estat integrats en el Pla territorial parcial de Terres de Lleida (fins ara Ponent)⁵, la qual cosa suposa una garantia de coincidència d'objectius i de punt de vista

¹ Una tradició establerta i desenvolupada dins l'àmbit de l'urbanística i l'ordenació territorial en el marc del Laboratori d'Urbanisme, DUOT, UPC en diversos treballs realitzats durant els darrers anys.

² Dins la trajectòria del Centre de Recerca i Projectes de Paisatge Barcelona (CRPPB), s'han desenvolupat una sèrie de projectes que exploraven aquest tema, és a dir, el paper de la imatge visual com a resum abstracte dels processos perceptius en la construcció de la identitat dels llocs, i sobretot, en relació amb els processos naturals.

³ La interpretació de paisatges on allò natural manté relacions dinàmiques i complexes amb allò construït, producte de la gestió contínua, a vegades, i conflictiva de l'espècie humana del seu entorn, són absolutament rellevants a l'hora de plantejar el debat sobre paisatge.

⁴ Els diferents membres de l'equip de treball de la Universitat de Lleida han realitzat nombrosos treballs d'avaluació del territori (sòl, vegetació, cartografia d'hàbitats, recursos forestals, medi ambient, etc.) de les Terres de Lleida, que s'han integrat en forma de coneixement i antecedents a l'elaboració del Catàleg.

⁵ Martínez-Casasnovas JA, Blanco O, Boixadera J. 2000. Avaluació del territori de l'àrea de Lleida per a usos agrícoles. Perspectives Territorials 9, Departament de Política Territorial i Obres Públiques de la Generalitat de Catalunya, 94 pp, Barcelona, ISBN: 84-393-5225-5.

Martínez-Casasnovas JA, Cots R, Farré D, Boixadera J, 2001. Diagnòstic sobre l'evolució dels usos del sòl a la Franja Oriental d'Ossa. Departament de Medi Ambient i Ciències del Sòl, 110 pp, Lleida.

Martínez-Casasnovas JA, 2001. Primeres jornades sobre l'ordenació territorial a les Terres de Lleida. Departament de Política Territorial i Obres Públiques, Generalitat de Catalunya. Tema: Avaluació del territori de les Terres de Lleida per a usos agrícoles. Lleida.

entre els treballs desenvolupats directament com antecedents per al pla territorial i l'elaboració del present Catàleg de paisatge, amb objectius també de planificació territorial. També ha col·laborat en la cartografia dels hàbitats de Catalunya a escala 1:50.000 propiciada pel Departament de Medi Ambient i Habitatge precisament en una bona part del territori occidental de les Terres de Lleida.

Per a l'equip del Centre de Recerca i Projectes de Paisatge de Barcelona (CRPPb, DUOT,UPC), la identitat sempre ha estat un concepte clau per tal d'iniciar una aproximació al paisatge. La identitat com a concepte implica una posició sobre els valors que depenen de l'evolució dels coneixements però, bàsicament, del canvi dels paradigmes estètics i de la definició de la bellesa contemporània. Aquest treball recull un tema recurrent en la literatura específica: els paisatges comuns com a nou valor, com a paisatges amb interès estètic⁶, i a la vegada amb interès ambiental.

2.2.2 La mirada imprescindible per aproximar-se a la identitat: la imatge visual

El treball estudia la forma visual dels paisatges a través d'assaigs sistemàtics de visibilitat⁷. El fet que el paisatge no existeixi sense una entitat perceptiva, és a dir, un subjecte que percep, amb les dimensions emocionals, cognitives i de construcció de memòria que això implica, fa que la relació entre paisatge i subjecte sigui recíproca i, per això mateix dinàmica.

La visibilitat com a eina estructural del treball ha estat utilitzada per, en primer lloc, identificar els valors visuals, és a dir, els àmbits visuals com a estructures diferenciades de percepció amb els seus continguts; en segon lloc, com a eina per tal de confirmar o proposar els límits (o límits parcials) de les unitats. També ha estat útil com a base per tal d'identificar presències físiques segons el seu grau d'exposició, com a valors, i per matisar, com a espècie de filtre per a tota la resta de valors, definint

Martínez-Casasnovas JA, Estruch J, Blanco O, Boixadera J, 2000. Perspectives territorials sobre els usos agrícoles a l'àrea de Lleida. Departament de Medi Ambient i Ciències del Sòl, 50 pp. Lleida.

⁶ Estètic en un sentit ampli, o holístic, d'identificació dels habitants i subjectes usuaris i també com a referència projectual, ja que introdueix relacions de valors que canvien i s'introdueixen en el procés projectual com a arguments

⁷ L'estudi de la visibilitat amb els anys ha esdevingut clau en les aportacions interpretatives del CRPPB als estudis de paisatge. Aquesta visió (des de la defensa de la tesi doctoral de la Dra. Rosa Barba, 1987) recolza les connotacions perceptives del terme paisatge, ja que el paisatge és l'únic terme per parlar de l'entorn que inclou un subjecte.

la manera de la seva exposició, per exemple, el paper dels plans visuals dins de l'àmbit de visió, i finalment per avaluar de manera detallada la fragilitat visual.

2.2.3 La mirada multiescalar

L'elaboració del Catàleg de Terres de Lleida s'ha realitzat segons una mirada multiescalar. Això suposa tant la integració de diferents escales d'informació com l'anàlisi en detall de determinades àrees d'interès. L'aproximació a través de cartografia d'escales múltiples significa que el procés d'interpretació s'ha d'entendre com un procés similar al procés projectual, és a dir, de caràcter inductiu i multicriteri. Cal destacar que no es tracta d'interpretar només les diverses bases de dades, sinó de registrar i analitzar la forma des de la seva especificitat. La forma i la seva percepció són parts fonamentals de la diferència entre paisatges, ajuden a superar zonificacions abstractes i, per tant, genèriques, i contribueixen a la representació sintètica del procés d'interpretació.

2.2.4 Unitat versus intersecció: unitats de paisatge i paisatges d'atenció especial

Les variables que es van estudiar s'han determinat per l'aposta metodològica del prototipus de paisatge per a la identificació d'unes **unitats de paisatge** que coincideixen amb unes entitats geogràfiques – es tracta d'un procés de comprovació de l'estat actual i de l'esmicolament dels territoris que formen part de l'imaginari col·lectiu del país: les zones muntanyenques del nord, la plana i la plataforma garriguenca com a frontera sud-. És a dir, per unes unitats clarament delimitades per una banda, i per l'altra, d'unes dimensions que relacionen l'àmbit identificat amb la idea d'un context geogràfic de relacions i no pas amb la idea de lloc, que està normalment associat a unitats perceptives mínimes (com, per exemple, les valls petites, com a àmbits ben definits, les rodalies d'una unitat) o relacionats amb característiques molt localitzades, que s'expressen de manera molt directa per alguns topònims. Al mateix temps, la introducció de peces segurament d'extensió més reduïda, però reconeixibles, com a entitats geogràfiques i paisatgístiques, garanteix l'atenció a la complexitat actual dels paisatges.

S'ha d'entendre que optar per unitats relativament grans vol dir reforçar la idea de continuïtat de la memòria col·lectiva, ajustant, o actualitzant els continguts paisatgístics d'aquestes referències

d'identitat vinculada, en un principi, a trets significatius persistents, i reconeixibles, com va demostrar el procés de participació.

La unitat de paisatge és una entitat física però, a la vegada, perceptiva, amb parts diferenciades, sobretot perquè els trets distintius es manifesten amb diferent grau d'intensitat, i de combinació dels sistemes que s'hi defineixen. La presència d'aquestes parts es pronuncia amb límits clars o difosos, depenent de l'escala a la qual es miren, i enriqueixen els coneixements sobre el caràcter de la unitat. Encara que la unitat parteix de la lectura d'allò predominant, en la descripció de les variables estudiades desenvolupada en les fitxes, es tracta la relació de cada unitat amb les unitats veïnes des del punt de vista de la intervisibilitat i, també, des del canvi d'usos del sòl.

Aquesta atenció als límits matisa la informació oferta per cada unitat i que reflecteix el grau d'heterogeneïtat intrínseca d'algunes unitats i, sobretot, les tendències de canvi, o d'erosió de la imatge característica en els límits de l'àmbit de la unitat en qüestió. En termes d'avaluació de la dinàmica relacionada amb àrees concretes, doncs, aquest tipus de descripció es va considerar clau.

Per una altra banda, la proposta dels **paisatges d'atenció especial** ofereix una lectura superposada a la d'unitat, ja que implica l'associació de diverses unitats, com a mínim de més d'una en ocasions, quan es comparteix la pressió per efecte d'un canvi tecnològic, o pels eixos de mobilitat, o simplement pel fet de compartir una problemàtica o, en efecte, de formar part d'un sistema natural que exigeix una gestió i un projecte coordinat únic.

2.2.5 L'aplicació de la idea del valor⁸ paisatgístic a les pautes de construcció dels llocs: Paisatges de la diferència⁹

Assignar valors paisatgístics als diferents espais és un tema recurrent en els discursos sobre paisatge. De manera coherent amb la línia de treball del CRPPB¹⁰, ha estat cabdal plantejar-se quins poden ser els valors contemporanis dels paisatges de les terres de Lleida. No es tracta d'identificar els paisatges més valuosos per a protegir-los, sinó de buscar els valors de cadascun.

2.2.6 Canvi de paradigma: introducció de nous valors per als paisatges comuns i productius

Aquest catàleg, s'afegeix a aproximacions contemporànies on els prototipus de bellesa s'estan revisant, ja que es considera que els paisatges àrids i que els paisatges productius, majoritàriament mediterranis, han estat exclosos dels ideals estètics.

El catàleg parteix de la interpretació del paisatge com una entitat complexa, com a resultat de la percepció (sensorial i cognitiva) de les formes de l'entorn i dels processos del medi. Donada la necessitat d'entendre la identitat de tots els paisatges, es planteja un enfocament que integri les lectures bàsiques i convencionals de la intervenció.

L'aproximació a la interpretació del caràcter del paisatge s'ha basat en gran part en la definició de variables que identifiquen elements de paisatge (atributs del territori) i formen estructures

⁸ D'acord amb el Catàleg de Paisatge, els valors estètics es relacionen amb la capacitat que té un paisatge per transmetre un determinat sentiment de bellesa, en funció del significat i apreciació cultural que ha adquirit al llarg de la història, així com del valor intrínsec en funció dels colors, la diversitat, la forma, les proporcions, l'escala, la textura i la unitat dels elements que conformen el paisatge. Alguns exemples són: - Interfícies paisatgístiques on es produeixen combinacions harmòniques (com l'agricultura-natura, costa-mar, espai construït-entorn, roca-bosc) - Patrons nítids, és a dir, àrees clarament recognoscibles respecte del seu entorn (com estructures concèntriques, vessants de secà, valls completes) - Fons escènics (turons, línies de muntanyes, horitzons) - Conjunts monumentals (monuments singulars en entorns urbans, construccions agrupades) - Altres singularitats estètiques (alineacions arbòries en marges de carreteres i camins, accessos endreçats als nuclis).

⁹ Segons el Prototipus del Catàleg de paisatge... la primera fase d'elaboració dels catàlegs de paisatge té com a principal objectiu la CARACTERITZACIÓ dels paisatges de cada àmbit territorial. (...) El CARÀCTER d'un paisatge és el conjunt d'elements clarament recognoscibles que contribueixen a fer que un paisatge sigui diferent d'un altre, però no pas millor o pitjor. (...) Aquest matís és molt important, perquè deixa ja clar, d'entrada, que els catàlegs (...) abastaran tota mena de paisatges, fins a cobrir l'últim racó del territori. El primer pas en el procés de caracterització del paisatge és la IDENTIFICACIÓ paisatgística. La identificació paisatgística (...) implica (...) determinar aquells elements (...) que distingeixen un determinat paisatge respecte d'un altre. Identificar un paisatge significa, per tant, especificar quins són els seus trets distintius. "

¹⁰ Veure: CRPPb: "Estudi de les condicions paisatgístiques de les comarques de Girona, 2003, CRPPBb: "Paisatge del sistema litoral: Costa Brava", 2004

paisatgístiques recurrents en el territori (patrons). Aquesta aproximació es genera disciplinàriament mitjançant lectures analítiques i de diagnosi, que s'orienten cap a la projecció.

2.3. Les unitats de paisatge: identificació i caracterització

L'objectiu d'aquest apartat és documentar cronològicament els procediments emprats per zonificar el paisatge de les Terres de Lleida en àrees del territori que tenen un caràcter semblant –unitats de paisatge, seguint la *Llei 8/2005, de 8 de juny, de protecció, gestió i ordenació del paisatge de Catalunya.*—, descriure el seu caràcter, i descriure la dinàmica general del paisatge i la seva possible evolució futura.

2.3.1 Antecedents: revisió bibliogràfica sobre procediments d'identificació, caracterització i cartografia d'àrees formades per elements naturals, culturals i perceptuals distintius

Per dur a terme aquesta revisió bibliogràfica s'han consultat les iniciatives de referència esmentades en el prototipus del catàleg de l'Observatori del Paisatge, així com la literatura científica sobre paisatge en general. S'han fet recerques bibliogràfiques en el catàleg de les universitats catalanes (CBUC) i en el de les espanyoles (REBIUN), en bases de dades nacionals i internacionals (Bibliofor, TESEO, AGRÍCOLA, AGRISEARCH, Environment, CAB Abstracts, ISI Web of Knowledge i d'altres) i a la xarxa.

La reflexió vers les diferents tècniques utilitzades en nombrosos estudis han permès establir analogies entre elles (variables d'anàlisi, presents en la immensa majoria d'estudis, per exemple, la topografia o la vegetació), i identificar correspondències biunívokes entre les definicions (unitats integrades, unitats espacials significatives, unitats d'ordenació paisatgística, geocors, etc.), que orientaran una delimitació de les unitats suficientment "universal" i oberta a l'escrutini científic.

Part de les variables emprades en la identificació i caracterització d'unitats que es descriuen en els apartats següents han estat contrastades amb estudis previs (topogràfiques, usos del sòl, visibilitat),

però altres han estat incorporades amb escassa freqüència o mai a les delimitacions d'unitats (mesures d'heterogeneïtat espacial, relacions de context).

2.3.2 Recopilació de cartografia de referència sobre els elements de caracterització d'unitats de paisatge

La cartografia de referència subministrada, per la caracterització d'unitats de paisatge ha estat abundant en alguns aspectes (elements naturals, especialment vegetació i usos del sòl), però escassa en d'altres (valors culturals, històrics, identitaris). Part de les variables de la cartografia temàtica dels valors ecològics, històrics i simbòlics, estètics, impactes i riscos són identificables a partir de paràmetres que no han estat elaborats per l'equip redactor d'aquest treball i s'usen com a documentació de base (per exemple topografia, geologia, o cartografia temàtica elaborada per col·lectius científics o per l'administració pública). La resta és producte d'investigacions en el marc d'aquest treball i elaborades expressament per la Universitat de Lleida (UdL) i el Centre de Recerca i Projectes de Paisatge, Barcelona (CRPPb, DUOT,UPC).

La informació espacial ha estat gestionada amb el sistema d'informació geogràfica ArcGis 9.0 (ESRI 1999-2004). Totes les cartografies digitals disponibles es trobaven en arxius separats, corresponents a fulls de sèries cartogràfiques existents (1:50.000), pel que ha estat necessari, com a mínim, la construcció de mosaics dissenyats per la zona d'estudi. L'àrea d'estudi s'ha estès 5 km des del seu límit per garantir la coherència de processos d'interpolació i, en general, de la generació i interpretació de noves informacions. Totes aquestes fonts cartogràfiques s'han examinat i s'han avaluat des del punt de vista de la seva actualitat, precisió i procediment de generació de dades (control de qualitat de la informació), previ a la construcció de diferents projectes ArcGis relacionats amb les cartografies necessàries per aquesta fase.

Entre les capes generades específicament per aquest projecte, algunes van ser el resultat de l'aplicació de senzills processos espacials de selecció (mapa d'usos), reclassificació (orientació), o tabulacions creuades (dinàmica/estabilitat). Altres han exigut operacions espacials més complexes (distància, il·luminació, visibilitat, determinació de conques hidrogràfiques), i anàlisis visuals i digitals de la informació (ortoimatges, imatges Landsat). En determinades ocasions s'han aplicat models cartogràfics

complexes que integren un gran nombre de capes (capacitat agrària, riscos erosius) i l'aplicació de programes específics de càlcul de variables (diversitat, fragmentació i connectivitat de la fauna).

Per a la incorporació de factors cartogràfics de caràcter rellevant no disponibles, no ha quedat cap altra solució que la de recórrer a la digitalització de les dades, la seva edició i correcció topològica d'acord amb els procediments habituals d'entrada de dades en un SIG (àrees d'interès especial per la connectivitat de les espècies estèpiques, mines de sal o dòlmens, murs de pedra seca, entre d'altres). En determinades ocasions, l'entrada de dades s'ha vinculat amb taules de dades cartogràfiques digitals ja existents.

Una part important del treball s'ha centrat en la producció de cartografia específica, a partir de la cartografia temàtica existent, en l'entorn dels Sistemes d'Informació Geogràfica, com a instrument dinàmic que ha servit per a la generació d'una base de dades ampliable, dels models tridimensionals, de les visuals de dominació i també com a instrument d'avaluació.

L'elaboració cartogràfica s'ha reforçat amb l'observació de camp, i el treball fotogràfic. A continuació es pot consultar la cartografia utilitzada per a la realització d'aquest catàleg:

CARTOGRAFIA BASE

Institut Cartogràfic de Catalunya I.C.C

Nom de la Base	ESCALA
Cartografia de Referència I.C.C.	1:5.000
Cartografia de Referència I.C.C.	1:50.000
Ortofotomapes	1:25.000

CARTOGRAFIA D'ACCÉS PÚBLIC

Departament de Medi Ambient i Habitatge, Generalitat de Catalunya.

Nom de la Base	Darrera actualització	ESCALA
Aigua		
Zones humides	03-2001	1:5.000
Zones vulnerables de contaminació de nitrats de fons agràries	12-2004	1:50.000
Focus		
Activitats extractives abandonades (AEA)	12-1999	1:5.000
Activitats extractives	12-2005	1:5.000
Infraestructures		
Estacions depuradores d'aigües residuals	12-2005	1:50.000
Gestors de residus industrials	04-2005	1:5.000
Gestors de dejeccions ramaderes	04-2005	1:5.000
Gestors de residus de construcció	04-2005	1:5.000
Gestors de residus municipals	04-2005	1:5.000
Territori		
Base geològica	06-2005	1:50.000
Classificació dels usos del sòl a Catalunya 2002	12-2004	Cel·les 30x30m
Mapa de cobertes del sòl de Catalunya (CREAF)	07-2001	1:3.000
Mapa de perill bàsic d'incendi forestal	10-2002	Cel·les 45x45m

CONFEDERACIÓN HIDROGRÁFICA DEL EBRO

Oficina de Planificació Hidrològica de la Conca Hidrogràfica de l'Ebre

Nom de la Base	Darrera actualització	ESCALA
Mapa Risc d'inundació	1985	1:50.000

CARTOGRAFIA DE REFERÈNCIA

Institut Cartogràfic de Catalunya (I.C.C.)	ESCALA
Capitals de comarca	1:50.000
Nuclis urbans	1:50.000
Corbes de nivell	1:50.000
Divisió administrativa comarcal	1:50.000
Divisió administrativa municipal	1:50.000
Xarxa de ferrocarrils	1:50.000
Xarxa hidrogràfica	1:50.000
Xarxa principal de carreteres	1:50.000
Xarxa secundària de carreteres	1:50.000

Cedida per la Secretaria per a la Planificació Territorial, del Departament de Política Territorial i Obres Públiques de la Generalitat de Catalunya.	ESCALA
Corine Land Cover 2000	1:250.000
Nou aeroport d'Alguaire	1:50.000
TGV	1:50.000
Granges de ponent	1:50.000

A continuació es poden consultar algunes de les bases cartogràfiques més significatives (figures 2.2 a 2.5).

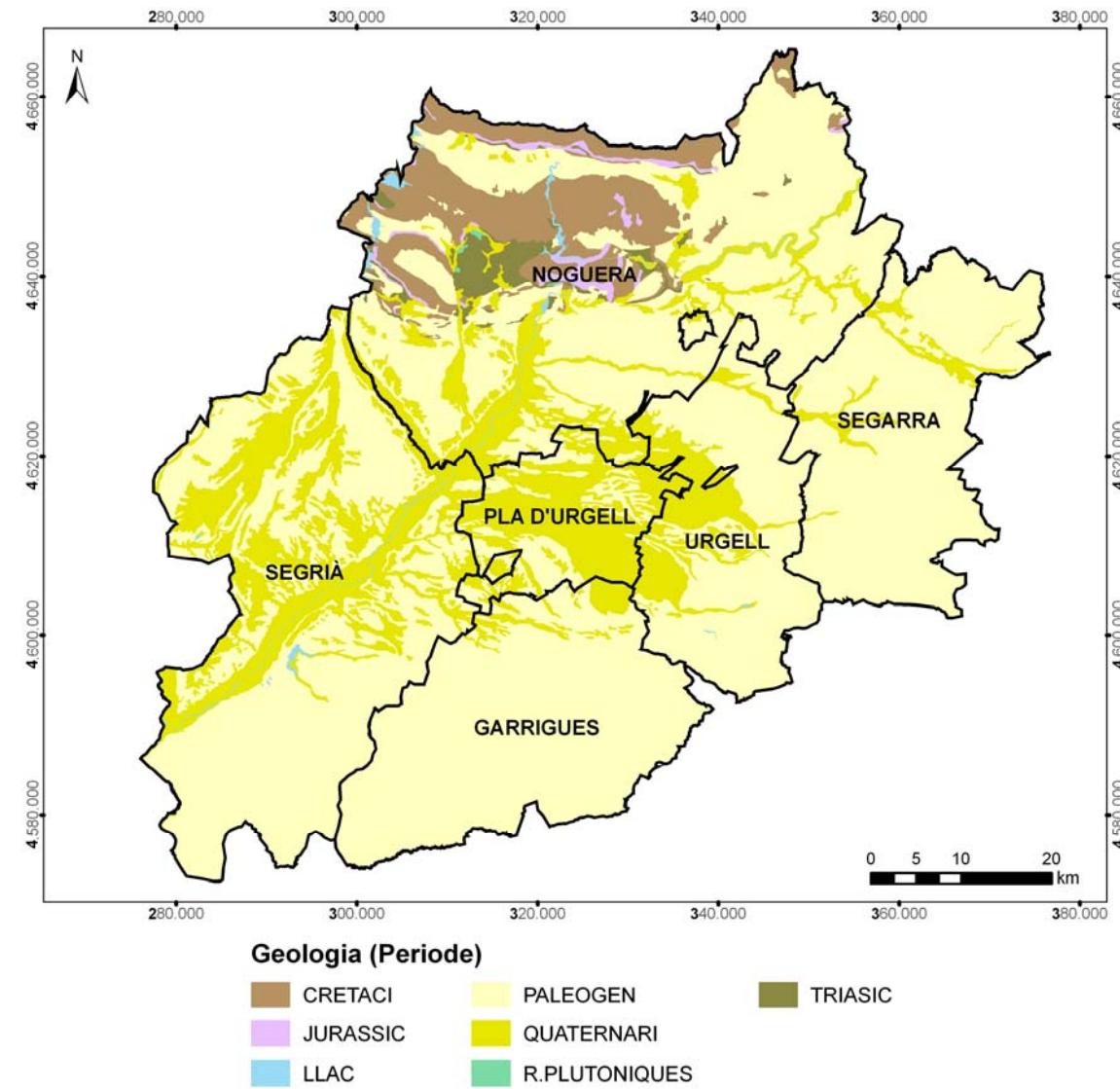
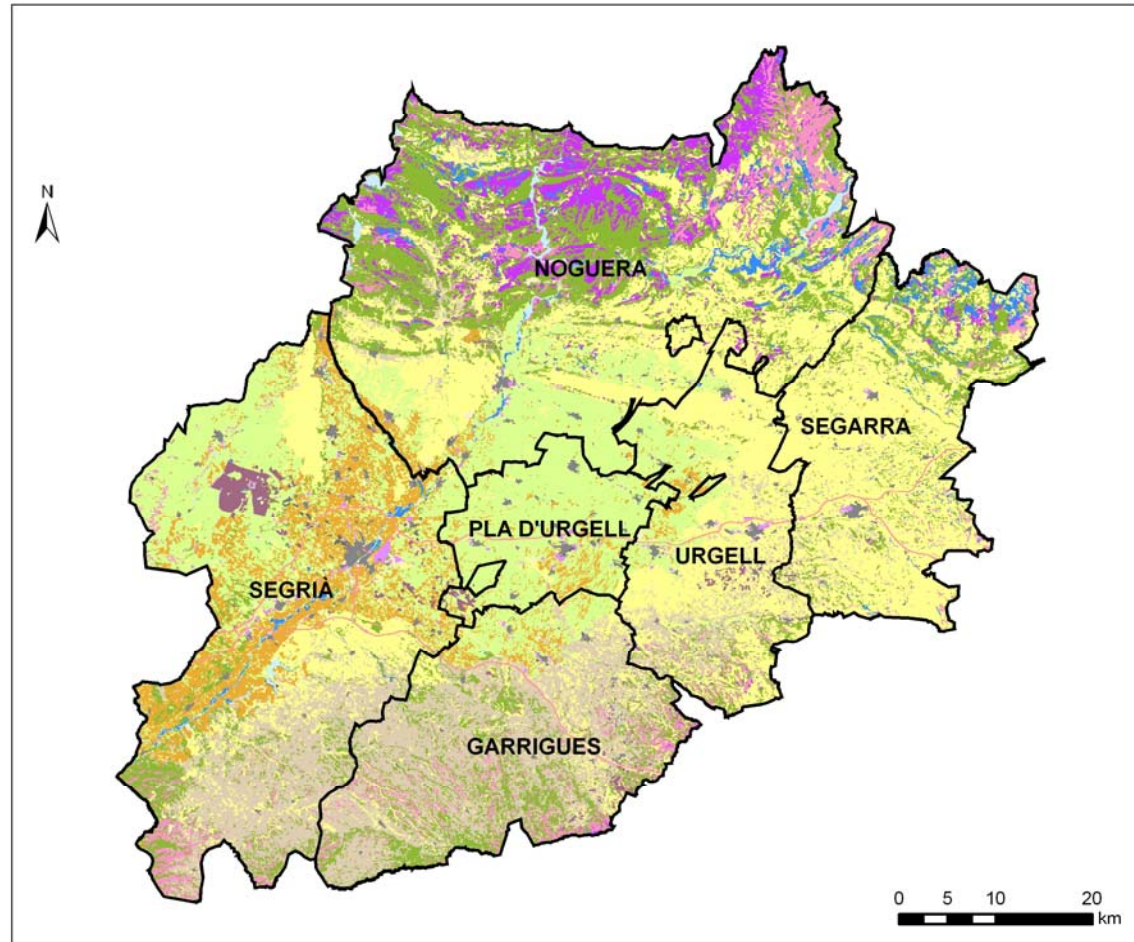


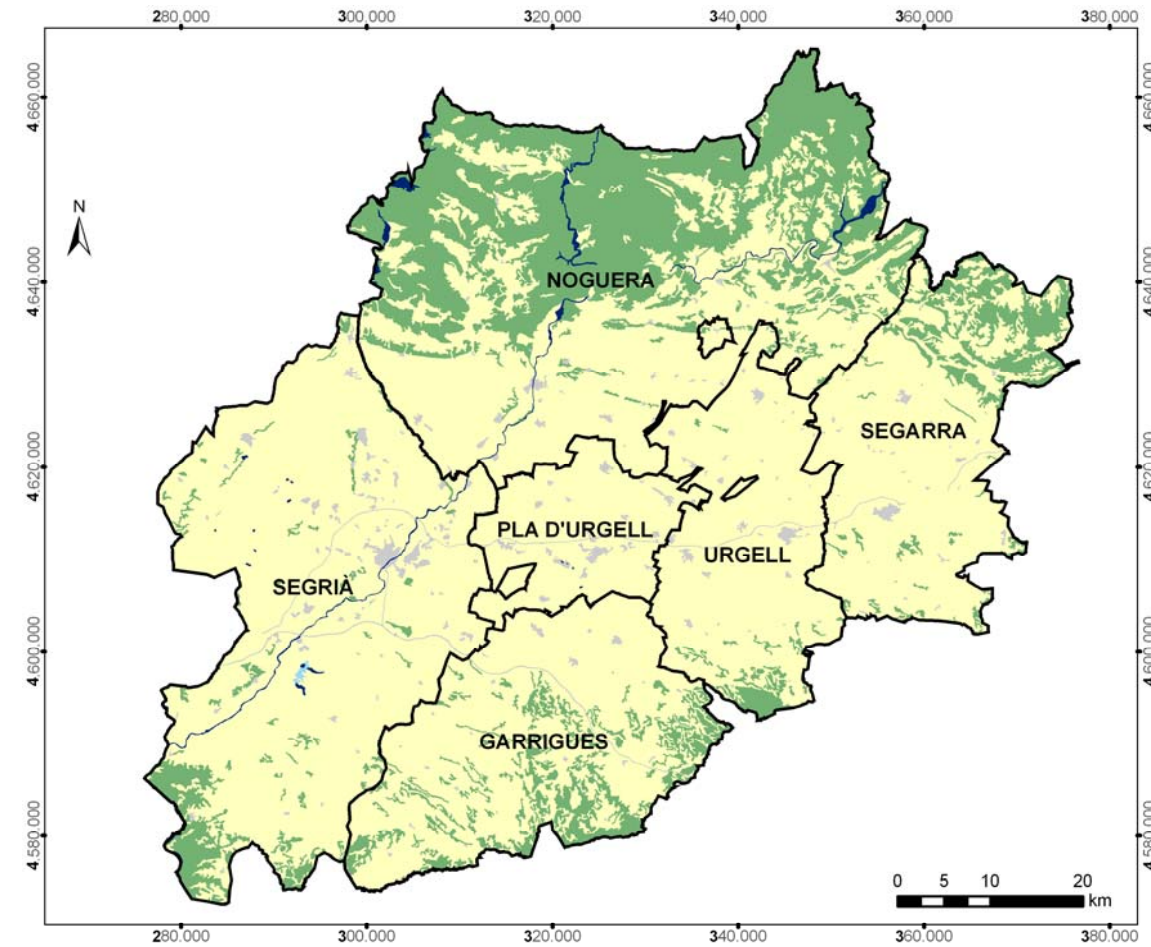
Fig. 2.2. Mapa de geologia



Usos del sòl (2002)

Fora de Catalunya	Conreus herbacis de secà	Bosc d'escleròfil·les
Aigua continental	Conreus herbacis de regadiu	Bosc de caducifolis
Infraestructures viàries	Fruiters de secà	Bosc d'aciculifolis
Urbanitzacions	Fruiters de regadiu	Vegetació de zones humides
Nuclis urbans	Vinya	Sòl amb vegetació escassa o nul·la
Zones industrials i comercials	Bosquines i prats	Zones cremades

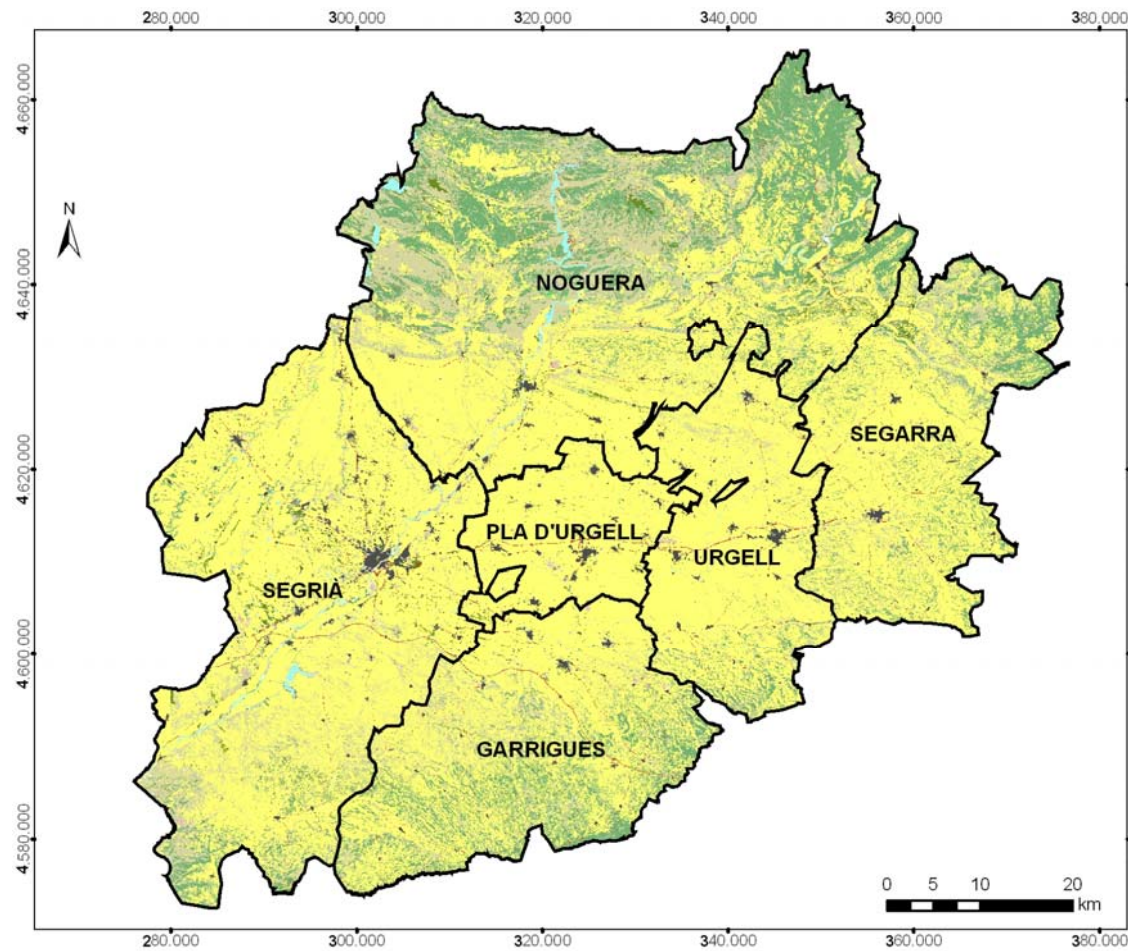
Fig. 2.3. Mapa d'usos del sòl DMAH 2002.



Zones artificials
Zones agrícoles
Boscos i àrees seminaturals
Zones humides
Superfícies d'aigua

Fig. 2.4. Mapa d'usos del sòl. Reclassificació basada en el mapa Corine Land Cover.

Font: DPTOP, Generalitat de Catalunya.



Cobertes del sòl (CREAF)

Aiguës continentals	Plantacions de plàtans	Vies de comunicació
Boscos clars (no de ribera)	Plantacions de pollancrees	Zones d'extracció minera
Boscos de ribera	Prats i herbassars	Zones esportives i lúdiques
Boscos densos (no de ribera)	Reforestacions	Zones nues
Conreus	Roquissars	Zones urbanitzades
Incendis 1993	Tarteres	
Matollars	Vegetació d'aiguamolls	

Fig. 2.5 Mapa d'usos del sòl CREAM

2.3.3. Anàlisi de les informacions generades i integració dels elements naturals, culturals i perceptuals distintius de cada unitat de paisatge.

La zonificació d'unitats és un element bàsic per a la planificació i l'ordenació del territori. És per això que cal cercar un conjunt de criteris que permetin individualitzar els trets més distintius i representatius d'una unitat de territori. El prototipus del Catàleg de paisatge estableix que la metodologia per la caracterització del paisatge ha de complir tres premisses fonamentals: ha de ser senzilla, ha d'utilitzar la informació disponible i ha de ser útil per la planificació territorial, urbanística i sectorial.

Tot i que s'ha experimentat amb la superposició o tabulació creuada de capes digitals reclassificades com a eina exploratòria en la definició de les unitats, els mètodes analítics tradicionals no condueixen a una diferenciació òptima d'àrees de caràcters homogenis a Les Terres de Lleida, on la majoria de factors s'organitzen en gradients orientats de sud-oest a nord-est. El procediment que se segueix es qualifica a la literatura especialitzada com a deductiu (*top-down*), jeràrquic o sintètic, i defineix unitats homogènies com a síntesi d'un conjunt ampli de factors. En aquests procediments, el coneixement analític previ del territori és necessari. S'inicia amb esforços qualitius i sinòptics, i progressa cap al rigor científic en l'adopció de criteris universals per a tota l'àrea d'estudi. Aquests es mostren a la figura 2.6. La caracterització de les unitats de les Terres de Lleida, s'ha estructurat en diferents nivells d'anàlisi.

El **primer nivell** consisteix en un anàlisi mitjançant sistemes d'informació geogràfica, tractant primer els factors que operen a escales més àmplies (en temps i espai) fins arribar a les més detallades. L'anàlisi s'inicia diferenciant les zones muntanyoses de les planeres, ja que seguiran processos d'assignació diferents.

A les zones muntanyoses, el primer factor a tenir en compte és el visual, mitjançant la determinació de conques visuals. A continuació s'integren informacions relacionades amb la geologia i la litologia, els grans dominis de la vegetació, l'heterogeneïtat estructural intrínseca del territori i, en darrer lloc, les empremtes de les activitats humanes (poblament i infraestructures) .

A les zones planes, la caracterització parteix de la informació geològica, litològica i geomorfològica. Després s'integren successivament els dominis de reg, els usos del sòl, l'heterogeneïtat estructural en relació a la morfologia parcel·lària, i finalment, les estructures vinculades al poblament, serveis i transports.

Els valors ecològics, productius, socials, estètics, històrics, religiosos i identitaris s'afegeixen en aquesta fase com elements validadors de les assignacions efectuades, i poden fer replantejar les línies de zonificació entre les unitats, com també succeeix amb les informacions obtingudes de la població en el procés de participació pública que es descriu a l'apartat 2.4.

L'aplicació per passos d'aquest procediment també és iterativa, i exigeix la revaluació de tots els factors en la delimitació definitiva de cadascuna de les unitats mitjançant la visualització i consulta de totes les capes durant la digitalització. D'acord amb aquest procediment, el caràcter de cada unitat és únic, amb una idiosincràsia diferenciada de la resta del territori, no obstant això, és possible reconèixer i estudiar les relacions i els factors comuns entre unitats de paisatge genèticament emparentades.

El **segon nivell** d'anàlisi es va dur a terme *in situ*, sobre el territori. Totes les unitats i els seus límits s'han observat al camp, i quan ha estat necessari han estat replantejades, amb la presa de punts en els límits conflictius mitjançant GPS i delimitació sobre ortoimatge a escala 1:50.000. En aquest nivell, les variables d'anàlisi són visuals: color, forma, textura, línia, dimensió, escala i configuració espacial. Les relacions entre aquestes característiques s'analitzen i es descriuen segons la seva importància relativa, la seva dominància i el seu contrast visual, que determinen l'organització espacial o estructura visual de cadascuna de les unitats de paisatge.

Degut a les limitacions temporals associades al treball de camp, l'estacionalitat o permanència de l'escena s'ha deduït a partir dels coneixements previs de l'equip de treball i de la dinàmica dels processos que operen sobre cadascuna de les unitats de paisatge (sabent que hi ha variacions fenològiques interanuals associades als canvis meteorològics). Aquestes dades es poden consultar al Calendari Meteorològic que publica cada any el ministeri de Medi Ambient.

Els criteris d'aquest segon nivell d'anàlisi, han servit per acabar de perfilar els contorns de les unitats. Es mesuren les variables esmentades i s'ajusten els contorns de les unitats per tal que siguin el màxim d'homogènies.

El **tercer nivell** d'anàlisi per a la delimitació de les unitats pretén, d'acord amb el Catàleg, la perdurabilitat en el temps. Per això s'han modificat lleugerament alguns d'aquests límits per fer-los coincidir amb elements topogràfics o estructurals permanents de fàcil reconeixement sense necessitat de tenir un coneixement especialitzat (divisòries d'aigua, carreteres o canals de reg). El criteri d'aquest darrer nivell, és el d'incorporar referents clars en la delimitació de les unitats, per tal de que coincideixin al màxim amb la percepció dels habitants i visitants.

Queda palesa la gran importància del treball de camp, que ha conduït a precisar nombroses indeterminacions presents en les propostes inicials. També es considera imprescindible per a l'avaluació de la fiabilitat de la cartografia, la confirmació d'hipòtesis sobre la dinàmica actual de les unitats de paisatge, les seves característiques estructurals, l'avaluació de vistes escèniques i tancaments visuals i la descripció de les variables visuals en funció de la distància (posició d'observació i condicions atmosfèriques i d'il·luminació).

El resultat de l'aplicació del mètode es presenta en el mapa d'*Unitats de Paisatge*. Els altres mapes presentats defineixen els seus valors paisatgístics, ecològics, històrics, socials, estètics, religiosos i simbòlics.

Els subapartats que segueixen a continuació (2.3.4 fins al 2.3.11) resumeixen cadascun dels processos cartogràfics que s'han emprat per a la obtenció dels principals mapes de variables d'identificació, valoració i estudi dinàmic de les unitats de paisatge de les Terres de Lleida.

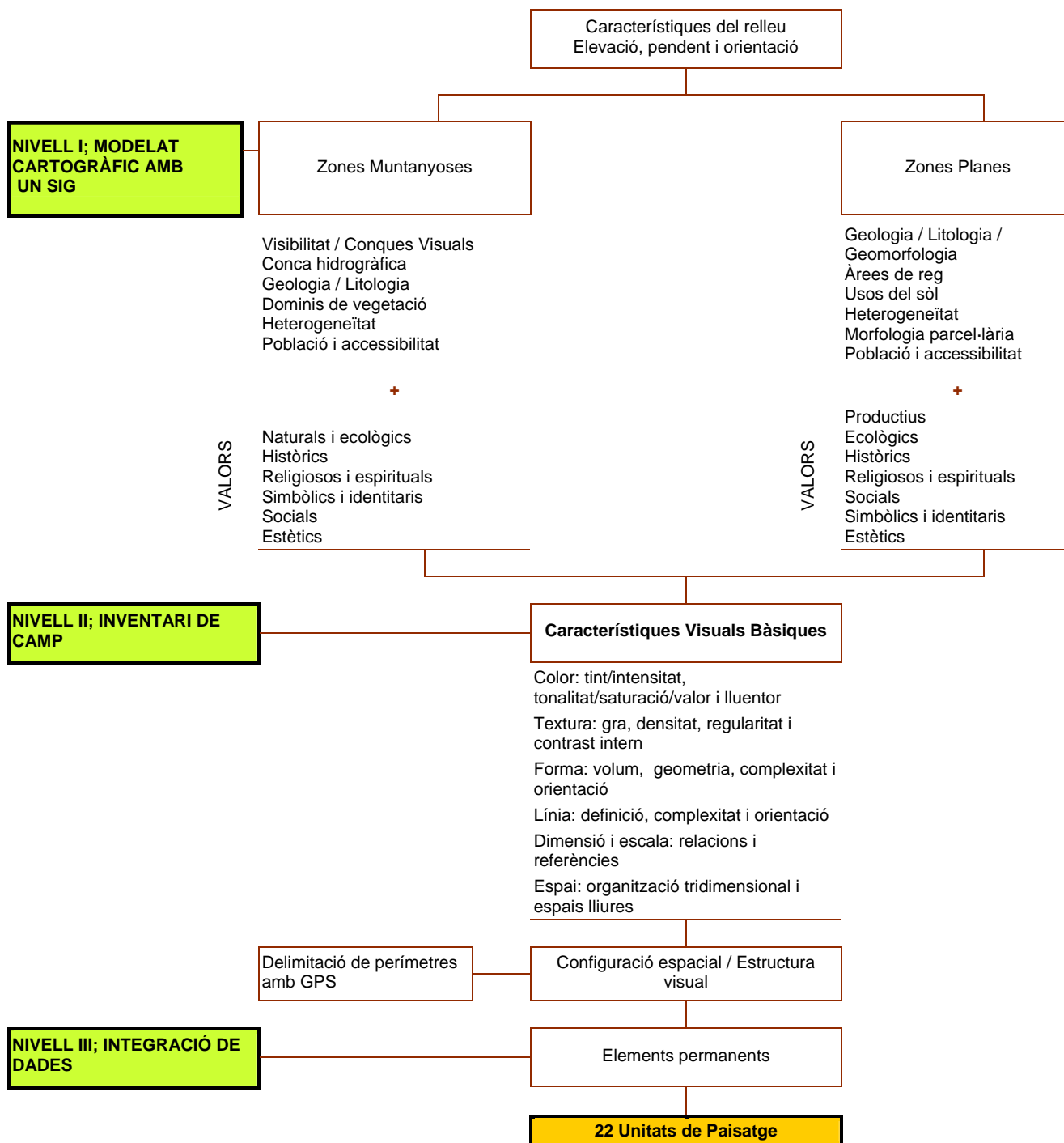


Fig. 2.6: Esquema metodològic de la delimitació de les unitats de paisatge.

2.3.4. Determinació de la visibilitat

Reproduïm a continuació el que indica el prototipus de catàleg de paisatge al respecte. “La visió del paisatge està fortament condicionada per l’existència d’uns certs punts d’observació i de recorreguts visuals (fites topogràfiques, nuclis urbans, vies de comunicació,...). La determinació dels punts d’observació més importants -en virtut del seu abast visual o de la seva freqüentació humana- i el cartografiat de les conques visuals (conjunt de punts connectats visualment amb un determinat punt d’observació) són requeriments imprescindibles en la delimitació de les unitats de paisatge, ja que permeten determinar la mesura en què cada sector contribueix a la percepció del paisatge.

Així, caldrà distingir aquelles conques visuals més observades de la resta. Per fer-ho, s’estudiaran els factors següents:

- Les vistes des dels principals eixos viaris (carreteres, autovies, autopistes) tenint present les intensitats diàries mitjanes de vehicles (IMD) com a indicadors de freqüentació, així com els ferroviaris.
- Les vistes dels principals punts i miradors (ermites, platges, fites topogràfiques). Prèviament a la definició de les conques visuals, caldrà identificar aquests punts.
- El potencial d’observació des dels nuclis de població i els seus entorns, tenint present la població potencial.

La intervisibilitat (grau de visibilitat recíproca entre una sèrie de punts d’observació) és una altra variable que completa l’anàlisi dels paisatges i que pot aportar dades rellevants per a la caracterització.

Aquest doble exercici permetrà, per tant, obtenir resultats acurats sobre:

- i. Les vistes des de les principals rutes i punts d’observació i gaudi del paisatge (principalment, les carreteres, però també fites, miradors o el mar).
- ii. Els llocs des d’on es poden observar les principals fites o elements de singular rellevància del paisatge, pel seu interès natural, cultural o estètic.
- iii. Les zones menys visibles, amb les quals es determinen els indrets més recollits, de més difícil observació (utilitzats habitualment per acollir-hi activitats impactants).
- iv. Els llocs des d’on s’observen els principals impactes paisatgístics presents al territori.

Caldrà tenir present, a més, les visibilitats que s'estableixen entre els diferents àmbits territorials, sobretot quan es tracti de referents del paisatge (com l'observació d'algunes muntanyes o del mar, des dels àmbits territorials que no els contenen).

Per a l'estudi de les visibilitats i intervisibilitats, s'emprarà el mateix Model Digital d'Elevacions generat en l'anàlisi de les variables fisiogràfiques (apartat a), és a dir, confeccionat a partir de les corbes de nivell de la cartografia de l'Institut Cartogràfic de Catalunya (ICC) a escala 1:5.000.

Així, doncs, els plànols relatius als estudis de visibilitats tenen la finalitat de representar l'estructura visual del territori percebuda des dels seus eixos més representatius des del punt de vista històric i cultural i de la mobilitat més freqüent.

A través de Sistemes d'Informació Geogràfica (SIG) s'han realitzat càlculs de visibilitat sobre un model digital del terreny (MDT) (fig.2.7) obtingut a partir de corbes de nivell de la base cartogràfica a escala 1:5000, en el qual es tenen en consideració també les masses boscoses (obtingudes a partir del mapa d'hàbitats) com a barreres visuals, i amb una resolució de 10m. També s'ha utilitzat per estudiar les variables de relleu i pendents (%) (fig. 2.8).

Una visibilitat, generalment, es genera des de punts fixos que coincideixin amb localitats històriques o d'interès singular, i a partir de la suma d'una seqüència en el tram viari en estudi i dels recorreguts més significatius de l'àmbit del estudi. S'han fet estudis de visibilitat des de: perifèries de nuclis urbans, castells, monestirs, valls, rius, carreteres principals, línies de tren i grans recorreguts (GR).

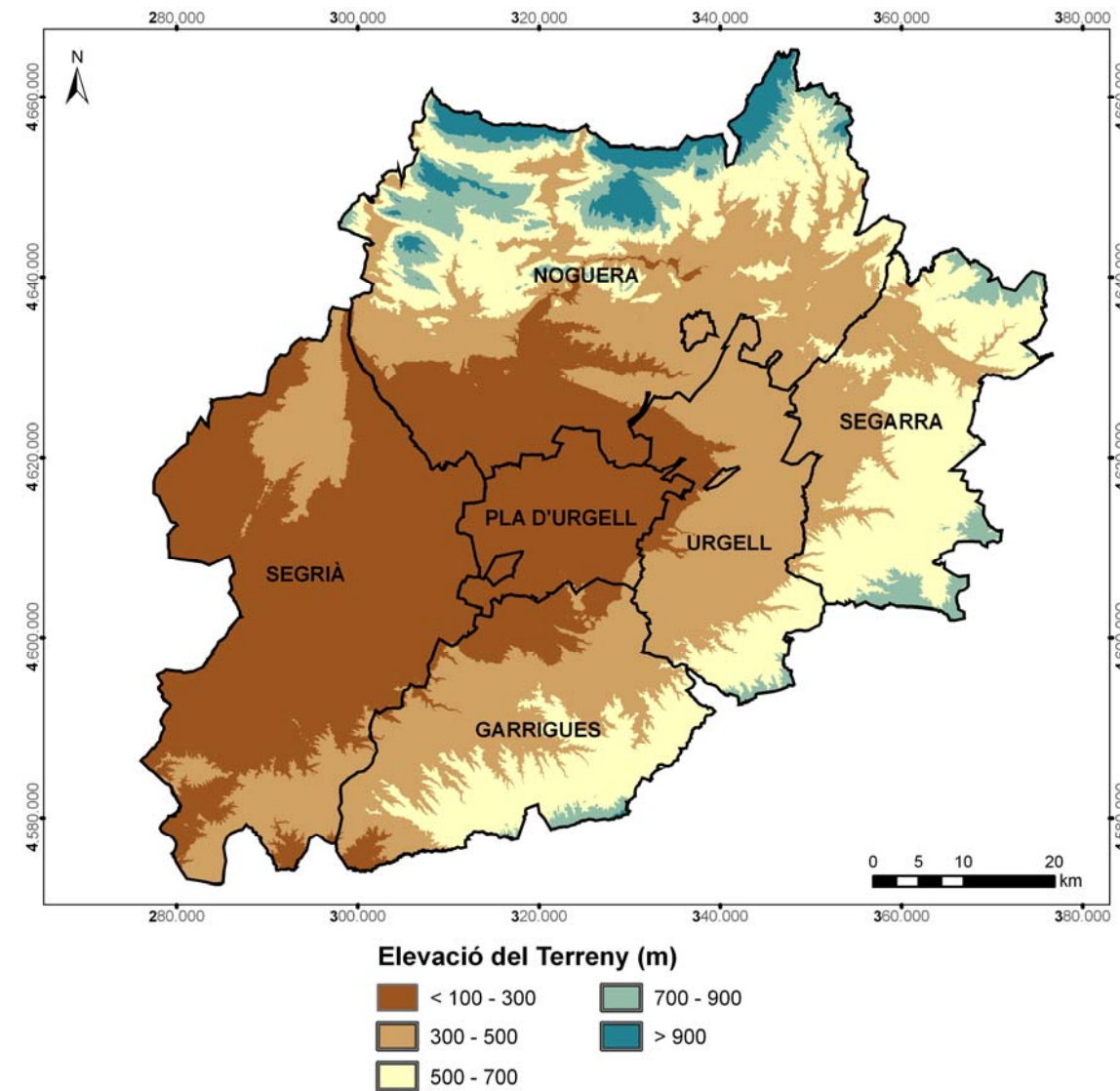


Fig. 2.7. Model digital d'elevacions

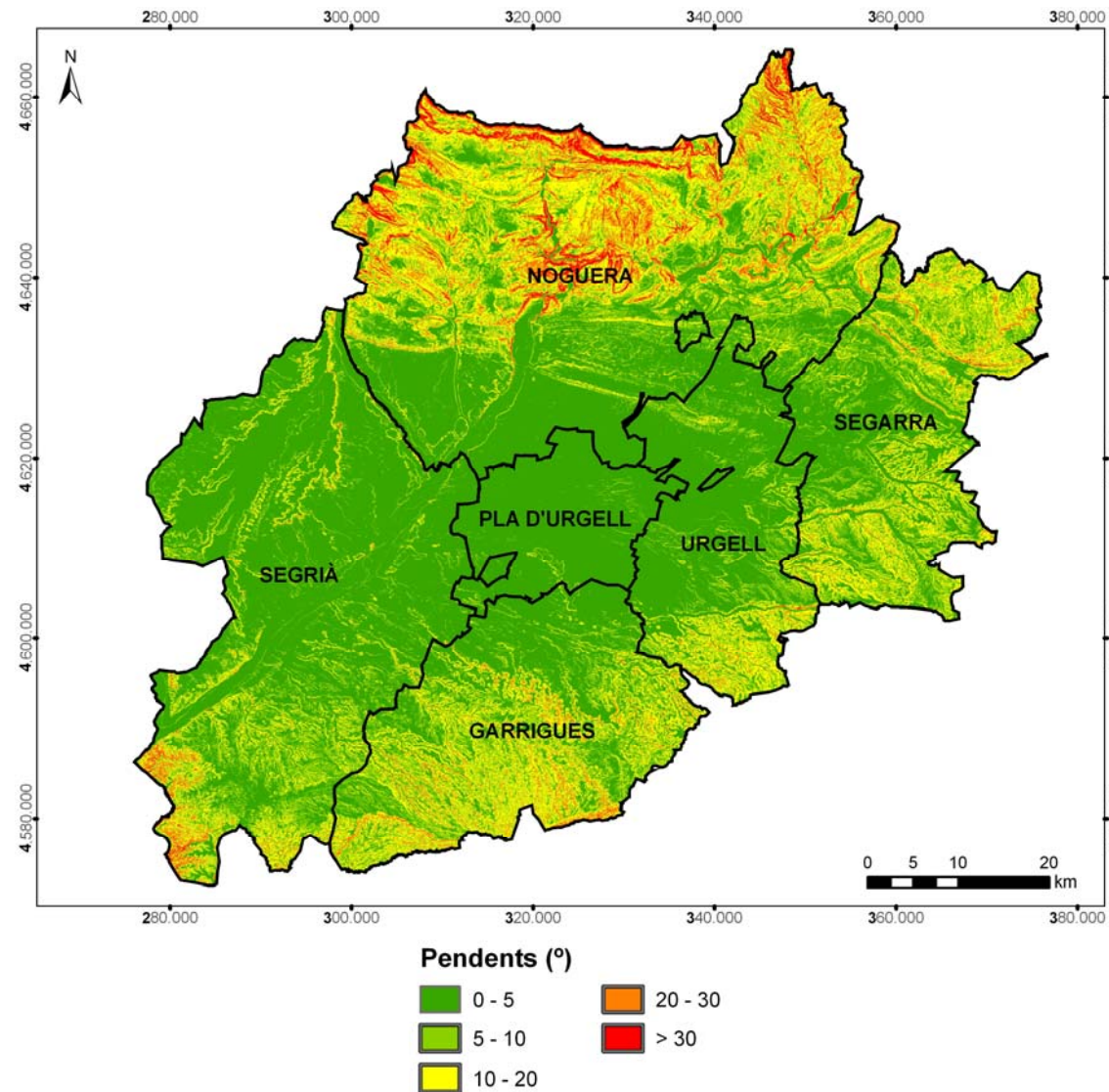


Fig. 2.8. Mapa de pendents

En el cas dels estudis de visibilitats des dels eixos de mobilitat, els punts d'estudi s'han distribuït a l'eix de les carreteres i a distàncies establertes per la velocitat probable del desplaçament en vehicle¹¹. Els punts s'han situat a l'alçada d'1m per sobre del nivell del sòl, equivalent a la posició d'un automobilista. L'angle de visió és panoràmic, es consideren totes les direccions, que equival a la llibertat amb la qual una persona selecciona el que mira en el territori.

Es calculen punts distants entre sí uns 200 m per valls, rius, carreteres i uns 150 m per recorreguts que segueixen els límits perifèrics dels nuclis urbans i per GR. De la suma de les àrees visibles des dels punts singulars en seqüència (fig. 2.9), es genera un estudi de visibilitat a partir del qual es calcula l'àmbit visual del primer pla de la visibilitat. Resten fora d'aquest àmbit immediat les zones de segon o tercer pla, així com els horitzons que tanquen la visibilitat.

L'estudi de visibilitat del mapa *Visibilitat. Grau d'exposició visual (3.1)* representa la suma de totes les visibilitats elaborades amb l'objectiu d'entendre l'estructura del territori d'estudi en relació als horitzons persistents, a les zones amb forta exposició visual que funcionen com àrees de referència visual i a les zones de baixa exposició visual. D'aquest estudi s'extreu la forma visible del territori i els elements persistents en la percepció de l'àrea d'estudi, des dels camins i els punts de vista més significatius. Es revelen els indrets de referència com, per exemple, els cims del Montsec, els tossals com a elements de interferència pròxima i la visibilitat fragmentada de la plana.

En el mapa *Visibilitat. Àmbits visuals de la xarxa de comunicació i assentaments urbans (3.2)* s'hi representen els àmbits visuals generadors de les visibilitats des dels assentaments urbans i des dels eixos de mobilitat.

¹¹ La distància entre els punts és suficient per retenir la imatge d'un paisatge a una velocitat de moviment adequada, sempre en funció del tipus de carretera.

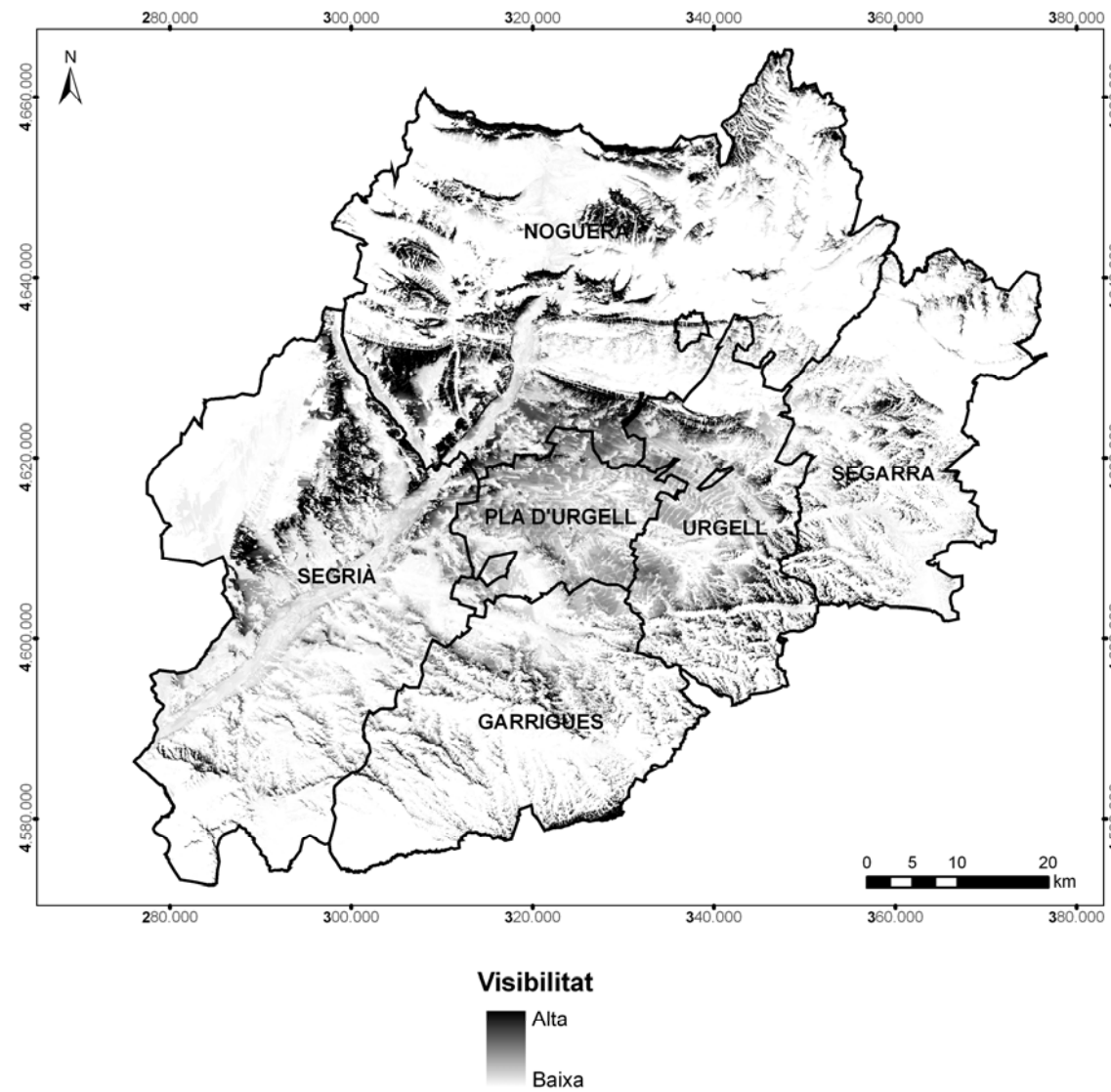


Fig. 2.9. Mapa de visibilitats

Es tenen en consideració les carreteres, els recorreguts de les vies de tren, les perifèries dels nuclis urbans principals, les capitals de comarca i les perifèries de les localitats considerades més significatives per tal d'entendre l'estructura del territori. Els punts situats a les carreteres i les vies ferroviàries disten uns 200 m cada un, mentre que els punts a les perifèries dels pobles es separen uns 150 m entre ells.

Els àmbits visuals des de les perifèries d'aquelles poblacions situades a la plana s'estenen sense pràcticament barreres físiques, mentre que les de les poblacions de muntanya mantenen el seu domini visual sobre l'entorn més immediat. Entre els àmbits visuals de les carreteres principals destaca l'àmbit de la A-2.

El mapa *Visibilitat. Àmbits visuals dels recorreguts i punts d'interès (3.3)* analitza el territori segons la percepció apreciable des de recorreguts històrics, culturals, recreatius, o turístics. En aquestes categories s'han tingut en consideració valls, grans recorreguts, rius i també castells i monestirs.

En els estudis de visibilitat realitzats a partir de cada recorregut s'ha avaluat el seu àmbit visual immediat. La seqüència de punts presos en consideració en els grans recorreguts es separa 150 m entre sí, mentre que en els cursos dels rius la distància és de 200 m.

Els àmbits visuals a la plana són compactes i oberts mentre que, a mesura que ens endinsem en zones més abruptes, els àmbits visuals es defineixen per una seqüència d'obert i tancat, rítmica, que depèn molt més estrictament i amb detall de la situació geogràfica.

Visibilitats de documentació pròpia

Horitzons persistents	Calculades en SIG
Zones d'alta exposició visual	Calculades en SIG
Zones de baixa exposició visual	Calculades en SIG
GR	Digitalització sobre cartografia .jpg de Federació d'Entitats Excursionistes de Catalunya - FEEC
CARRETERES	Cartografia de referència
TGV	Cartografia de referència
TREN	Cartografia de referència
NUCLIS URBANS	Cartografia de referència

2.3.5. Determinació dels mapes d'heterogeneïtat espacial

La metodologia per a l'avaluació de l'heterogeneïtat espacial local s'ha basat en el càlcul dels índexs texturals de fragmentació (Monmonier, 1974), dominança, riquesa relativa i diversitat (Turner, 1989), aplicats en parcel·les (*kernels*) de 200 m x 200 m sobre el mapa d'usos del sòl del DMAH (2002). Com que algunes d'aquestes mesures són redundants, en la delimitació d'unitats només s'han considerat les variables de fragmentació i diversitat (figures 2.10 i 2.11).

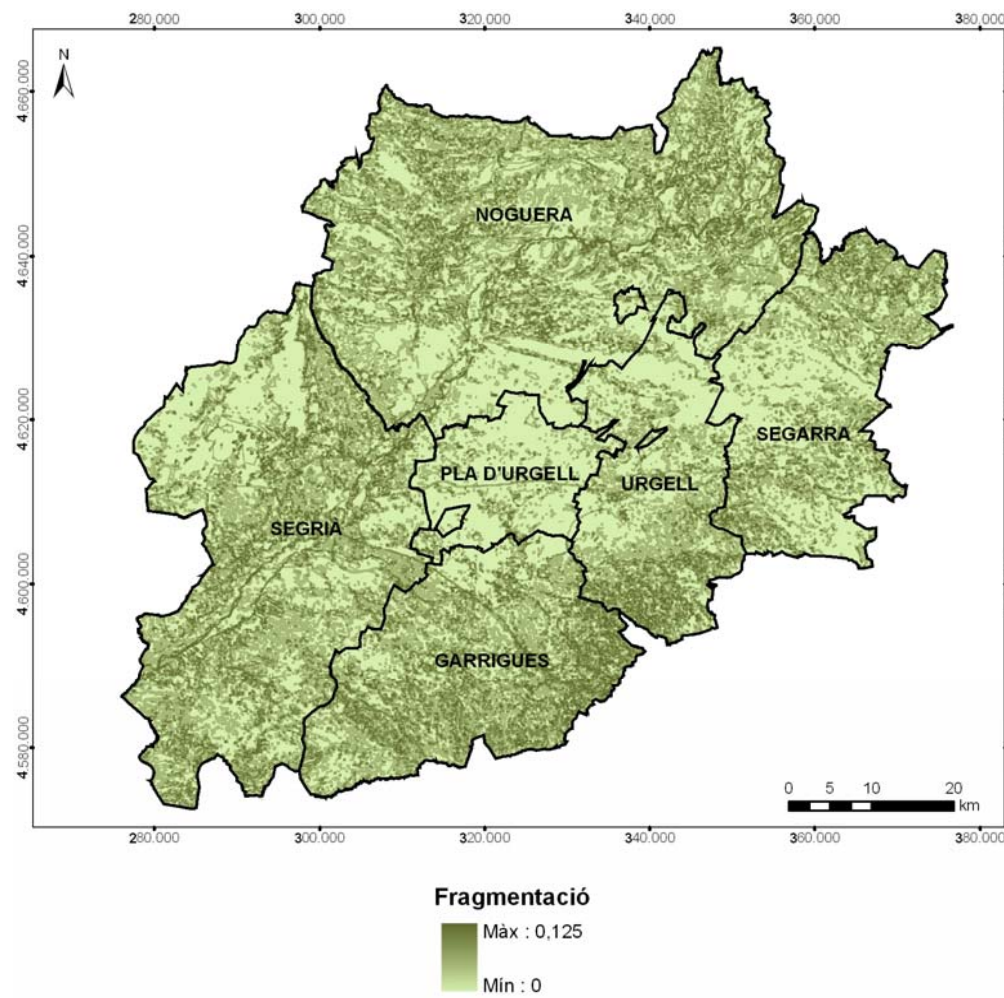


Fig. 2.10: Mapa de fragmentació d'usos del sòl DMAH 2002.

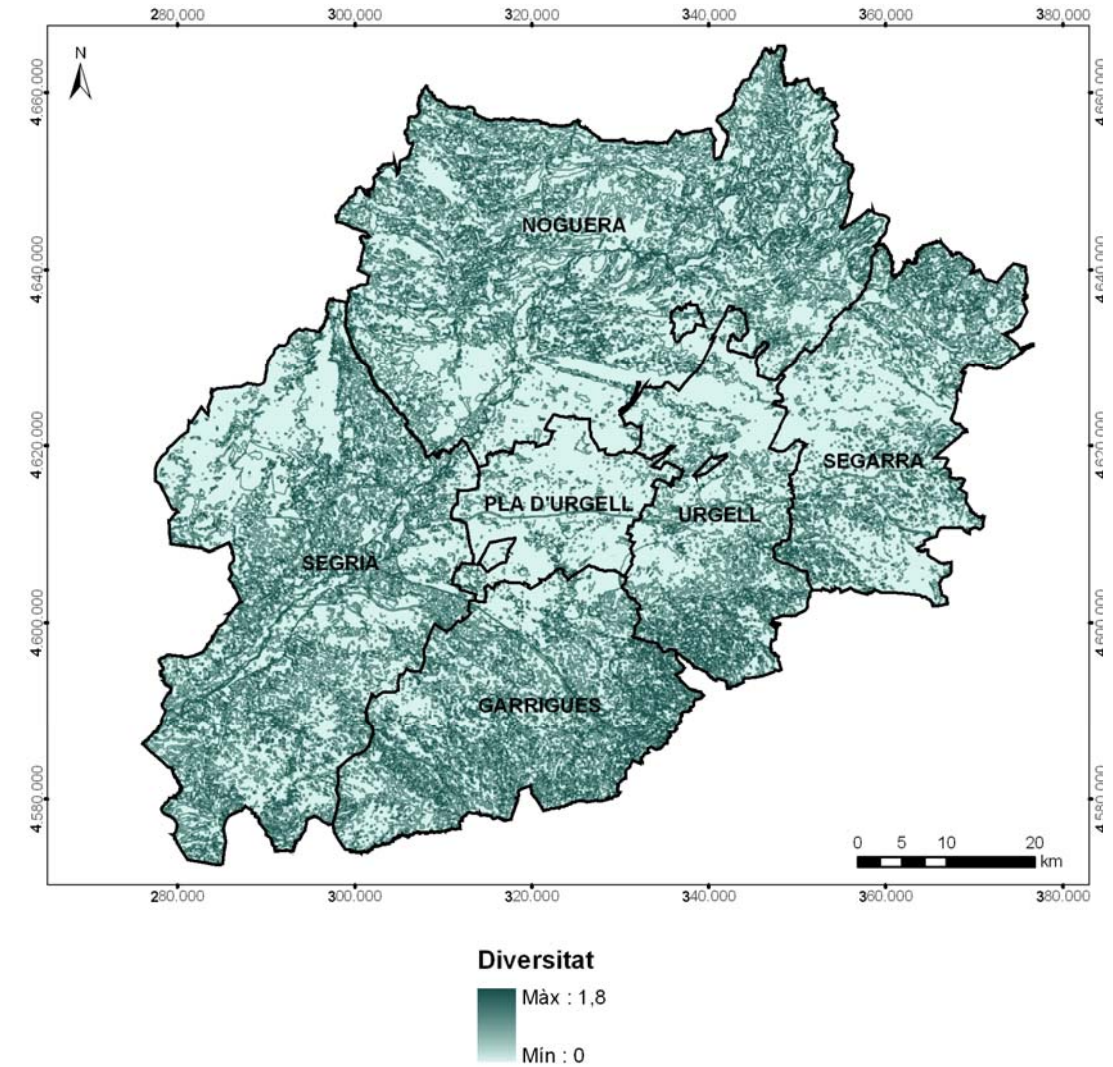


Fig. 2.11: Mapa de diversitat d'usos del sòl DMAH 2002.

2.3.6. Identificació dels valors del paisatge

En l'apartat relatiu als valors del paisatge, es pretén fer una valoració a través de l'inventari, descripció i cartografia dels valors paisatgístics presents a cada una de les unitats de paisatge. L'anàlisi consta de dues parts:

1. Identificació dels paisatges reconeguts, és a dir, la identificació i cartografia d'aquells espais on la seva vàlua es reconeix normativament (Parcs naturals, reserves naturals...).
2. Identificació dels valors del paisatge, és a dir, els que no estan reconeguts normativament, tractats des de diferents dimensions.

Per determinar els valors del paisatge, es pretén tractar-los des de totes les seves dimensions a través d'una àmplia classificació que s'ha escollit atenent a la riquesa i diversitat de paisatges culturals del nostre país i a la necessitat imperant d'identificar-los i de deixar-ne constància.

La participació de la població en aquesta fase ha estat fonamental per identificar aquells valors imperceptibles des de l'anàlisi de la cartografia de referència existent, o des del treball de camp. A continuació s'explica com s'han determinat els diferents valors del paisatge i l'elaboració de la seva cartografia.

2.3.6.1 Determinació dels valors naturals i ecològics

Els valors naturals i ecològics que s'han de tenir en compte són els que fan referència als factors o elements que determinen la qualitat del medi natural. S'han considerat aquells espais amb especial interès natural i ecològic (per la seva singularitat, representativitat, etc.) i també els paisatges reconeguts legalment per criteris estrictament naturals així com les zones amb funcions de connectivitat ecològica entre espais naturals.

S'han tingut, per tant, en compte tots aquells espais protegits per una figura de protecció, com els espais inclosos en el Pla d'Espais d'Interès Natural, els espais inclosos en la Xarxa Natural 2000

recentment aprovada (setembre 2006), la xarxa de connectors ecològics definida pel PTP de Terres de Lleida (fins ara Ponent), els Espais Naturals de Protecció Especial i les zones humides de l'Inventari de Zones Humides de Catalunya.

A més a més, s'ha realitzat un estudi de connectivitat funcional de tres espècies d'aus estepàries i quatre aus rapinyaires, específic per aquest Catàleg fent servir com a referència l'**Atles dels ocells nidificants de Catalunya (1999-2002)**¹². Aquestes espècies en perill d'extinció són el sisó (*Tetrax tetrax*), la terrerola vulgar (*Calandrella brachydactyla*) i l'esparver cendrós (*Circus pygargus*), espècies estepàries dels secans de les Terres de Lleida (figura 2.12), i el trençalòs (*Gypaetus barbatus*), l'aufrany (*Neophron percnopterus*), àguila daurada (*Aquila chrysaetos*) i l'àguila cuabarrada (*Hieraaetus fasciatus*), espècies d'aus rapinyaires representatives dels espais més muntanyencs (figura 2.13).

També s'han digitalitzat aquelles zones que, seguint criteris ecològics, tenen una importància ecològica i paisatgística i no estan recollides per cap figura de protecció. S'han cartografiat aquells espais on hi ha flora d'interès comunitari però que no estan recollits per cap figura de protecció.

Cartografia utilitzada per a realitzar els mapes de valors naturals i ecològics

Valors ecològics de documentació pròpia

Zona amb requeriment de protecció	Digitalització sobre ortofotomapa basats en cartografia de referència i mediambiental
Espècies de flora d'interès comunitari	Digitalització sobre ortofotomapa
Zones d'interès per a la connectivitat d'espècies de fauna estèpiques o rapinyaires	Estudi de connectivitat basat en l'Atles dels ocells nidificants de Catalunya 1999-2002

¹² Estrada, J., Pedrocchi, V., Brotons, L. i Herrando, S. (eds.) 2004. Atles dels ocells nidificants de Catalunya (1999-2002). Institut Català d'ornitologia (ICO)/Linx Edicions, Barcelona.

Valors ecològics de documentacions externes

Pla de recuperació del trençalòs	Base cartogràfica pública del Dept. Medi Ambient i Habitatge, Generalitat de Catalunya
Forests gestionades pel Departament de Medi Ambient	Base cartogràfica pública del Dept. Medi Ambient i Habitatge, Generalitat de Catalunya
Espai Natural de Protecció Especial	Base cartogràfica pública del Dept. Medi Ambient i Habitatge, Generalitat de Catalunya
Pla d'Espais d'Interès Natural PEIN	Base cartogràfica pública del Dept. Medi Ambient i Habitatge, Generalitat de Catalunya
Proposta de Xarxa Natura 2000	Base cartogràfica pública del Dept. Medi Ambient i Habitatge, Generalitat de Catalunya
Xarxa de connectors	Base cartogràfica pública del Dept. Medi Ambient i Habitatge, Generalitat de Catalunya
Hàbitats de Catalunya	Base cartogràfica pública del Dept. Medi Ambient i Habitatge, Generalitat de Catalunya
Hàbitats d'interès comunitari	Base cartogràfica pública del Dept. Medi Ambient i Habitatge, Generalitat de Catalunya
Zones humides	Base cartogràfica pública del Dept. Medi Ambient i Habitatge, Generalitat de Catalunya



Figura 2.12. Pla a l'oest de Balaguer, al sud de la carretera de Balaguer a Alfarràs. Al fons, La Serra Llarga.



Fig. 2.13. Espai muntanyenc a la serra del Mont-roig.

2.3.6.2 Determinació dels valors productius

Els valors productius d'un territori estan relacionats amb la capacitat d'un paisatge per proporcionar beneficis econòmics, convertint els seus elements en recursos. La productivitat es pot obtenir a través d'activitats diverses com: agrícoles i ramaderes, forestals, cinegètiques, turístiques, industrials, mineres, etc.

Per determinar el valor productiu de l'agricultura, s'ha creat el mapa d'aptitud agrícola. La metodologia per a l'elaboració d'aquest mapa s'ha basat en el mètode de classes de capacitat agrícola de les terres, proposada pel Departament d'Agricultura dels Estats Units (USDA) (Porta et al., 2003). Aquest sistema de classificació es caracteritza per l'estimació de la capacitat del terreny per al seu ús agrícola, sense entrar en la consideració dels sistemes o pràctiques de cultiu específics. Les classes agrupen terres segons les seves característiques de productivitat sense que es degradi el sòl a mig o llarg termini. Depenent de les limitacions a l'ús agrícola que imposen les propietats del sòl i el clima, es reconeixen vuit classes on la selecció del sistema agrícola i cultiu està més o menys restringida. Cal remarcar que aquesta metodologia no té en compte la tipologia dels conreus de cada àrea ni si les zones són de regadiu o secà. Per tant, és possible que àrees que, mitjançant la metodologia, resultin ser igual d'aptes per al conreu, i una sigui en una zona de secà i una altra en una zona de regadiu. Evidentment, l'aptitud i la productivitat agrícola no és la mateixa als dos llocs.

La metodologia fa ús de propietats del clima (precipitació i temperatura), de la topografia (grau del pendent), i de sòls (erosió, profunditat, textura, salinitat, entollament i rocositat) per a determinar les diferents classes de capacitat agrícola. És una metodologia d'aplicació senzilla mitjançant un sistema d'informació geogràfica, encara que la seva validesa dependrà de l'escala o nivell de detall de les bases d'informació cartogràfica que s'utilitzin. La informació geogràfica que s'ha pres en consideració ha estat: el model digital d'elevacions de l'ICC (resolució 30m), el mapa d'estats erosius de la conca de l'Ebre (escala 1:400.000), mapes de temperatura i precipitació de l'estudi de caracterització agroclimàtica de la província de Lleida (sense escala) (León Llamazares et al., 1989), el mapa de salinitat extret del mapa de sòls de Catalunya elaborat pel Departament d'Agricultura, Ramaderia i Pesca de la Generalitat de Catalunya (escala 1:25.000), i el mapa d'usos del sòl elaborat per l'ICC a partir d'imatges Landsat (resolució 30 m). Cal remarcar que aquesta metodologia no té en compte la tipologia dels conreus de cada àrea ni si les zones són de regadiu o secà. Per tant, és possible que àrees que mitjançant la metodologia resultin ser igual d'aptes per al conreu, realment tinguin una aptitud agrícola molt diferent.

En el cas del mapa que es presenta, s'ha de remarcar que es tracta simplement d'una aproximació de poc detall a l'aptitud agrícola de les terres pels següents motius:

- No es disposa d'informació de sòls de detall per a tot el territori de les Terres de Lleida. Així, per tal d'evitar un mapa amb diferents nivells de detall, s'ha treballat amb propietats estimades a partir d'altra informació disponible.
- El nivell de detall d'alguns dels mapes utilitzats en l'anàlisi de la informació és d'una escala molt poc detallada. Per exemple, el mapa de risc d'erosió utilitzat (ICONA, 1987) o els mapes de precipitació i temperatura (sense escala definida) (León Llamazares et al., 1989).
- El model digital de terreny utilitzat en l'anàlisi té una resolució de 30 m, útil pel treball a escales semidetallades.

Totes aquestes consideracions fan que aquest mapa no sigui utilitzable directament en planificació territorial, donat que no s'ha utilitzat informació de sòls de detall. A la figura 2.14 es poden observar les diferents classes d'aptitud agrícola. Les categories corresponen a:

- Classe I: Àrees amb escasses limitacions pel seu ús agrícola
- Classe II: Àrees amb algunes limitacions pel seu ús agrícola, principalment per pendent o risc d'erosió moderats.
- Classe III: Àrees amb limitacions moderades pel seu ús agrícola per pendent moderat o elevat, risc d'erosió moderat o salinitat. Poden requerir pràctiques de conservació de sòls, com cultius en terrasses.
- Classe IV: Àrees amb limitacions importants o molt importants pel seu ús agrícola, degut a l'elevat pendent (fins un 20%) o al risc d'erosió moderat o elevat. Requereixen pràctiques de conservació.
- Classe V: Àrees amb poc o nul risc d'erosió, però amb altres limitacions impossibles d'eliminar en la pràctica que limiten l'ús a pastures o usos forestals.
- Classe VI: Àrees amb limitacions importants (pendents fins al 30%) que fan que siguin impropis pel cultiu. L'ús està limitat a pastures o usos forestals.
- Classe VII: Àrees amb limitacions molt importants, més severes que a la classe VI (pendents majors al 30%), degut a una o més limitacions contínues que no poden ser corregides, impròpies pel cultiu.

- Classe VIII: Àrees no aprofitables ni per l'agricultura ni per usos forestals (afloraments rocosos, zones humides, infraestructures, etc.)

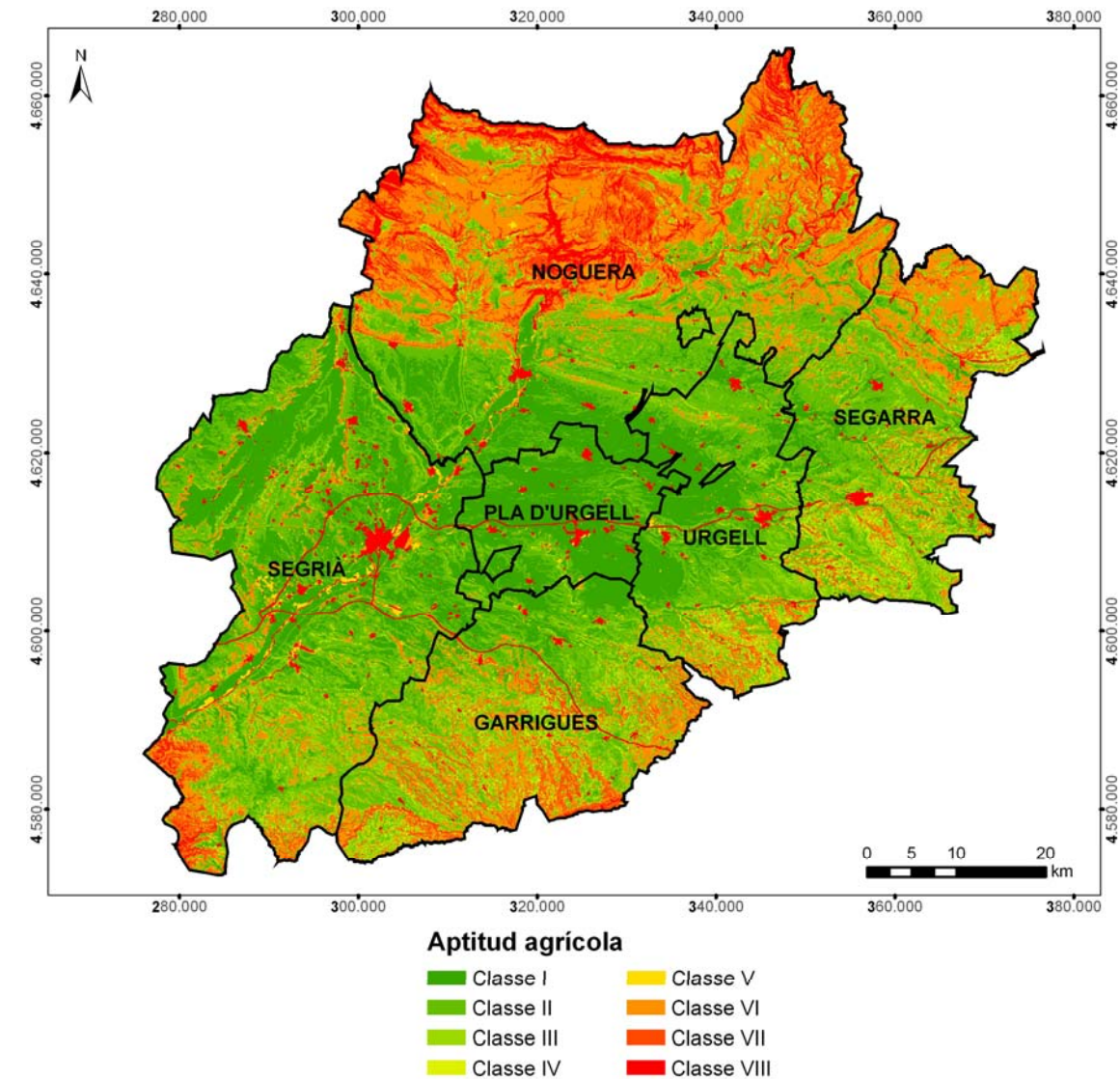


Fig. 2.14. Mapa d'aptitud agrícola

També s'ha creat el mapa de productivitat forestal potencial utilitzant la cartografia 1:400.000 de Rivas Martínez y Gandullo (1987) inclosa a la memòria del *mapa de series de vegetación de España*.

2.3.6.3 Determinació dels valors estètics

Els valors estètics es relacionen amb la capacitat que té un paisatge per transmetre un determinat sentiment de bellesa, en funció del significat i l'apreciació cultural que ha adquirit al llarg de la història, així com el valor intrínsec en funció dels colors, la diversitat, la forma, les proporcions, l'escala, la textura i la unitat dels elements que conformen el paisatge.

Per aconseguir una bona caracterització cartogràfica de tots els valors estètics, s'han elaborat tres mapes: el de patrons, elements morfològics i singularitats (mapa 6.1); el d'elements vegetals i predominants (mapa 6.2); i el de transformació periòdica de forma i color del paisatge (mapa 6.3).

Mapa de patrons, elements morfològics i singularitats

Els patrons són àrees reconeixibles respecte del seu entorn (ja que conformen estructures paisatgístiques caracteritzades per l'entramat de peces d'un mosaic agrícola), que formen ordres regulars o irregulars per mecanismes de repetició, i d'una extensió que permet la seva lectura global.

Aquestes estructures paisatgístiques s'identifiquen mitjançant l'observació de l'associació d'una sèrie de capes que es relacionen entre elles (la morfologia, la topografia, l'estructura, la geometria, pendents, els sistemes hídrics, la lluminositat, els usos del sòl, les traces urbanes, el contrast de forma i color dels seus elements, etc.) per construir el paisatge observable tant en planta com en alçat, i que marquen una unitat d'identitat mantinguda (resistent) al pas del temps. Aquests àmbits poden esdevenir estructures repetitives que conformin d'aquesta manera xarxes, sistemes o zones nítides.

L'anàlisi no es limita a les àrees i els elements fàcilment recognoscibles i perceptibles. Una gran part del treball s'ha dedicat a la detecció dels factors generadors d'estructures paisatgístiques (patrons agrícoles) i dels canvis en la configuració espacial de la trama agrícola. La xarxa de canals, combinada amb els lleugers canvis de pendent, quasi imperceptibles a la vista, amb elements més exposats visualment, els tossals i les fileres d'arbres que acompanyen els canals i les carreteres principals, contribueixen dràsticament a la formalització del paisatge observable.

Es destaquen també aquells elements topogràfics que, donada la seva estructura morfològica, generen o influeixen clarament en l'estructura del paisatge, o funcionen com a singularitats del territori en les quals la seva vegetació arriba a produir un cert contrast amb l'entorn, creant una interfície paisatgística d'interès. També s'inclouen els elements històrics associats a la modelització de la topografia per l'activitat humana (murs de pedra seca) i que aprofiten per localitzar punts estratègics de vigilància amb un ampli domini visual (castells).

Seguint aquests criteris, s'han determinat diversos patrons i agrupacions d'elements:

- Patrons agroforestals de l'estructura lineal de les valls.
- Patrons lineals d'assentaments urbans i els seus paisatges
- Patrons agrícoles significatius
- Patrons de contrast
- Elements morfològics i singularitats
- Elements històrics i culturals

Mapa d'elements vegetals i predominants

La tècnica analítica utilitzada per a la creació d'aquest mapa incorpora el concepte de la singularitat dels elements vegetals, en funció de l'escassetat, del seu valor històric i de la particularitat de la seva morfologia, incloent tant els elements vegetals com els de cultiu. Per altra banda, també s'han cartografiat els elements vegetals preponderants en el paisatge. Aquests elements, encara que no es distingeixin per la seva escassetat, adquireixen un valor particular per la seva contribució fonamental a la configuració de la imatge actual del paisatge i a la seva possible transformació.

Mapa de transformació periòdica de forma i color del paisatge

Aquest mapa pretén mostrar la transformació del paisatge de tot el territori de les Terres de Lleida, avaluant la vegetació respecte els seus canvis de forma i color durant les estacions. Concretament, aquest estudi correspon a la qualitat de variabilitat cromàtica i formal que presenten les espècies vegetals. Representa el valor de l'estacionalitat del paisatge, com a canvi en la seva fesomia, fins i tot com a definició dels seus límits efímers (mosaic cromàtic), i considera l'aspecte de periodicitat com a indicador d'un tipus de paisatge, de la seva identitat o la seva construcció. La cartografia de referència

utilitzada per aquest estudi s'ha basat estrictament en el mapa d'hàbitats del Departament de Medi Ambient i Habitatge de la Generalitat de Catalunya (elaborat a escala 1:50.000), ja que s'ha considerat la base més apropiada per aquest tipus d'anàlisi. S'ha de tenir en compte que aquesta escala de detall només permet percebre els canvis de les masses boscoses o cultius de gran extensió. La realització d'aquest mapa, s'ha considerat important perquè sintetitza una característica molt rellevant de la imatge del paisatge (per exemple, dona pautes de la seva persistència o variabilitat en el temps) i ajuda a reflexionar sobre els efectes que es podrien produir en aquesta imatge degut a les possibles dinàmiques actuals.

S'han destacat quatre categories, que es relacionen directament amb el tipus de canvi que es produeix en la imatge del paisatge segons el temps, seleccionant el tipus de vegetació respecte el tipus de persistència durant l'any del mateix tipus de color i forma. Aquestes categories classifiquen la vegetació en:

- Vegetació amb una imatge persistent en el temps
- Vegetació que canvia lentament al llarg del temps
- Vegetació amb canvis puntuals
- Vegetació amb canvis estacionals.

Cartografia utilitzada per a realitzar els mapes de valors estètics

Valors estètics de documentació pròpia

Patrons agroforestals de l'estructura lineal de valls	Digitalització sobre ortofotomapes basats en cartografia de referència i mediambiental
Patrons lineals d'assentaments urbans i els seus paisatges	Àmbits visuals des de la perifèria dels assentaments urbans, calculats en GIS i digitalització sobre ortofotomapa
Línies de canvi de relleu	Digitalització, basada en la cartografia de pendents generada durant la investigació a partir del model digital del terreny
Terrasses	Digitalització sobre ortofotomapes 1:5.000
Fileres d'arbres	Digitalització sobre ortofotomapes 1:5.000

Estructura morfològica lineal de valls	A partir de la cartografia de pendents, generada per l'equip redactor
Tossals que estructurin la trama agrícola	Digitalització sobre ortofotomapa, a partir de la capa de la toponímia 1:50.000, la cartografia de pendents

Valors estètics de documentacions externes

Prats naturals	Mapa d'hàbitats, 2004 base cartogràfica Dept. Medi Ambient i Habitatge, Generalitat de Catalunya
Boscors	Mapa d'hàbitats, 2004 base cartogràfica Dept. Medi Ambient i Habitatge, Generalitat de Catalunya
Boscors mixts perennes i caducifolis	Mapa d'hàbitats, 2004 base cartogràfica Dept. Medi Ambient i Habitatge, Generalitat de Catalunya
Línia de canvi regadiu-secà	Base cartogràfica Dept. Medi Ambient i Habitatge, Generalitat de Catalunya
Canals principals	Cartografia de referència I.C.C 1:50.000
Xarxa de canals	Cartografia de referència I.C.C 1:50.000
Basses d'aigua	Base cartogràfica Dept. Medi Ambient i Habitatge, Generalitat de Catalunya
Cingles	Base cartogràfica Dept. Medi Ambient i Habitatge, Generalitat de Catalunya
Vegetació de zones humides	Base cartogràfica Dept. Medi Ambient i Habitatge, Generalitat de Catalunya
Arrossars	Mapa d'hàbitats, 2004 base cartogràfica Dept. Medi Ambient i Habitatge, Generalitat de Catalunya
Aigua Continental	Base cartogràfica Dept. Medi Ambient i Habitatge, Generalitat de Catalunya
Plantacions de pollancre	Mapa d'hàbitats, 2004 base Cartogràfica Dept. Medi Ambient i Habitatge, Generalitat de Catalunya

Plantacions de vinyes	Mapa d'hàbitats, 2004 base cartogràfica Dept. Medi Ambient i Habitatge, Generalitat de Catalunya.
Boscós no caducifolis	Mapa d'hàbitats, 2004 base cartogràfica Dept. Medi Ambient i Habitatge, Generalitat de Catalunya.
Carrascars	Mapa d'hàbitats, 2004 base cartogràfica Dept. Medi Ambient i Habitatge, Generalitat de Catalunya.
Garrigues de coscoll	Mapa d'hàbitats, 2004 base cartogràfica Dept. Medi Ambient i Habitatge, Generalitat de Catalunya.
Fruiterars alts de secà	Mapa d'hàbitats, 2004 base cartogràfica Dept. Medi Ambient i Habitatge, Generalitat de Catalunya.
Fruiterars de regadiu	Mapa d'hàbitats, 2004 base cartogràfica Dept. Medi Ambient i Habitatge, Generalitat de Catalunya.
Conreus de herbacis	Mapa d'hàbitats, 2004 base cartogràfica Dept. Medi Ambient i Habitatge, Generalitat de Catalunya.

2.3.6.4 Determinació dels valors històrics, religiosos i simbòlics

Els valors històrics corresponen a les petges més rellevants que l'ésser humà ha deixat en el paisatge al llarg de la història, com per exemple: tipologies constructives (masos, molins, barraques, cabanyes, torres, ponts, castells, muralles, esglésies), tipologies d'assentament, restes arqueològiques, centres històrics dels nuclis urbans o altres conjunts arquitectònics, estructures parcel·làries i els seus límits, sistemes d'infraestructures de contenció de sòls (terrasses, bancals), sistemes de rec autòctons, espais on es desenvolupen tècniques de treball tradicional, xarxa de camins públics i camins ramaders, etc.

Els valors religiosos i espirituals corresponen a elements del paisatge o paisatges en el seu conjunt que es relacionen amb pràctiques i creences religioses, com per exemple: àrees de dòlmens, sepulcres i altres elements funeraris, indrets i recorreguts per on transcorren processons i peregrinacions, espais on se celebren aplecs de caràcter religiós, etc.

Els valors simbòlics i identitaris corresponen amb la identificació que un determinat col·lectiu sent amb un paisatge. També s'inclouen en aquest conjunt de valors, aquells elements del paisatge que tenen atribucions mitològiques col·lectives lligades a l'explicació d'històries fantàstiques o llegendes.

Per a determinar aquests valors històrics, religiosos i simbòlics, s'ha realitzat una recerca documental i bibliogràfica, treball de camp i entrevistes amb diversos agents.

[Cartografia utilitzada per a realitzar els mapes de valors històrics, religiosos i simbòlics](#)

Valors històrics, religiosos i simbòlics de documentació pròpia

Jaciments geològics	Digitalització sobre ortofotomapa dels elements identificats en bibliografia i treball de camp
Jaciments arqueològics	Digitalització sobre ortofotomapa dels elements identificats en bibliografia i treball de camp
Forn de calç	Digitalització sobre ortofotomapa dels elements identificats en bibliografia i treball de camp
Extractives històriques	Digitalització sobre ortofotomapa dels elements identificats en bibliografia i treball de camp
Colònia industrial	Digitalització sobre ortofotomapa dels elements identificats en bibliografia i treball de camp
Art Rupestre de la Mediterrània	Digitalització sobre ortofotomapa dels elements identificats en bibliografia
Arbre monumental	Digitalització a partir de les dades de l'Inventari de arbres monumentals del Departament de Medi Ambient i Habitatge, Generalitat de Catalunya
Arbre d'interès local o comarcal	Digitalització a partir de les dades de l'Inventari de arbres monumentals del Departament de Medi Ambient i Habitatge, Generalitat de Catalunya
Zona de murs de pedra seca	Digitalització sobre ortofotomapa 1:5.000

Basílica	Selecció de la Base cartogràfica Dept. De Política Territorial i Obres Públiques, Generalitat de Catalunya i recerca a la Base Topogràfica 1:50.000 de l'ICC
Església	Selecció de la Base cartogràfica Dept. De Política Territorial i Obres Públiques, Generalitat de Catalunya i recerca a la Base Topogràfica 1:50.000 de l'ICC
Ermita	Selecció de la Base cartogràfica Dept. De Política Territorial i Obres Públiques, Generalitat de Catalunya i recerca a la Base Topogràfica 1:50.000 de l'ICC
Capella	Selecció de la Base cartogràfica Dept. De Política Territorial i Obres Públiques, Generalitat de Catalunya i recerca a la Base Topogràfica 1:50.000 de l'ICC
Cementiri	Selecció de la Base Topogràfica de l'ICC
Convent	Selecció de la Base cartogràfica Dept. De Política Territorial i Obres Públiques, Generalitat de Catalunya i recerca a la Base Topogràfica 1:50.000 de l'ICC
Monument	Selecció de la Base cartogràfica Dept. De Política Territorial i Obres Públiques, Generalitat de Catalunya i recerca a la Base Topogràfica 1:50.000 de l'ICC
Monestir	Selecció de la Base cartogràfica Dept. De Política Territorial i Obres Públiques, Generalitat de Catalunya i recerca a la Base Topogràfica 1:50.000 de l'ICC
Santuari	Selecció de la Base cartogràfica Dept. De Política Territorial i Obres Públiques, Generalitat de Catalunya i recerca a la Base Topogràfica 1:50.000 de l'ICC
Sant/a	Selecció de la Base cartogràfica Dept. De Política Territorial i Obres Públiques, Generalitat de Catalunya i recerca a la Base Topogràfica 1:50.000 de l'ICC
Dolmen	Digitalització sobre ortofotomapa dels elements identificats en

	bibliografia, treball de camp i recerca a la Base Topogràfica 1:50.000 de l'ICC
Densitat de Béns Culturals d'Interès Nacional (BCIN)	Elaboració amb un SIG a partir de la base Béns Culturals d'Interès Nacional
Densitat d'edificacions religioses	Elaboració amb un SIG a partir dels elements religiosos descrits anteriorment
Profunditat històrica del territori	Elaboració amb un SIG a partir dels elements històrics descrits anteriorment
Densitat de llegendes	Elaboració amb un SIG a partir del nombre de llegendes atribuïdes a un terme municipal

Valors històrics, religiosos i simbòlics de documentacions externes

Castells	Base cartogràfica Dept. De Política Territorial i Obres Públiques, Generalitat de Catalunya
Bé Cultural d'Interès Nacional (BCIN)	Base cartogràfica Dept. De Política Territorial i Obres Públiques, Generalitat de Catalunya
Patrimoni geològic	Base cartogràfica Dept. Medi Ambient i Habitatge, Generalitat de Catalunya

2.3.6.5 Determinació dels valors socials

Els valors d'ús social es relacionen amb la utilització que fa un individu o un determinat col·lectiu d'un paisatge per a: itineraris, sobretot els accessibles a les persones amb problemes de mobilitat, gaudi o lleure, passeig, repòs, observació de panoràmiques (miradors, recorreguts...), lloc de trobada, educació, esport, funcions terapèutiques, etc.

2.3.6.6 Determinació dels atributs subjectius

Per a la identificació dels valors de caire més cultural i perceptiu (com els descrits anteriorment) i, per tant, de valoració més subjectiva, és molt important conèixer l'opinió de la gent que viu en un territori. De la mateixa manera, és important fer un recull del llegat artístic i literari de l'indret efectuat al llarg de la història per artistes i escriptors que han transmès en les seves obres paisatges amb atributs estètics i simbòlics que ells mateixos, sovint, n'han estat creadors.

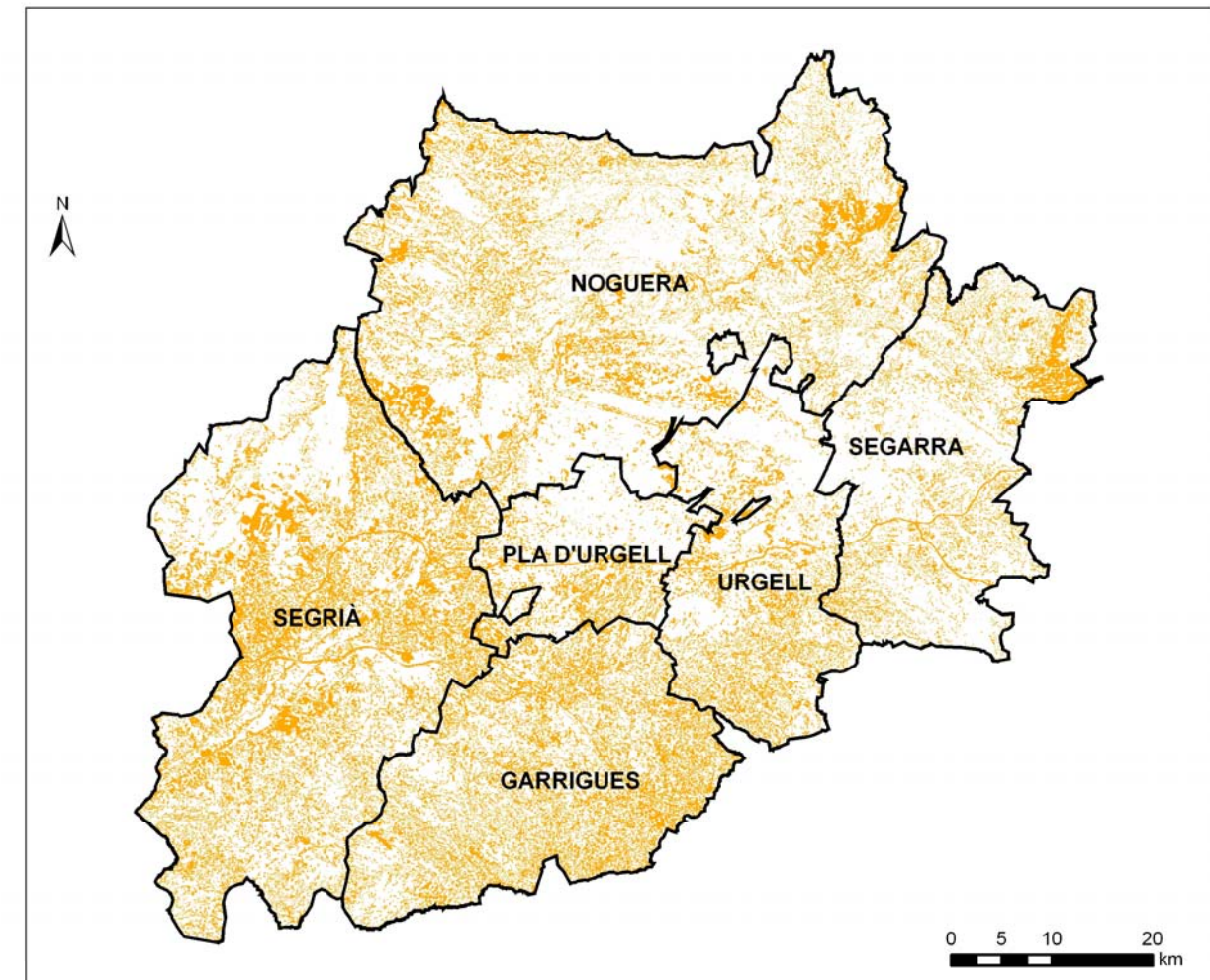
Aquest mètode, que es basa en l'estudi de la producció artística, parteix de la idea que les representacions del paisatge permeten conèixer les relacions entre la societat, o una part d'aquesta, i el paisatge en un moment històric determinat. Així, les postals o els quadres mostren paisatges que responen a una determinada concepció social i que influeixen enormement en l'imaginari col·lectiu. Les fonts d'informació emprades per determinar quina concepció es tenia del paisatge en un moment determinat han estat principalment: la pintura, els gravats i litografies, la literatura i la fotografia.

2.3.7 Estudi de la dinàmica actual del paisatge i els factors que hi intervenen

En aquest apartat s'han identificat les dinàmiques, activitats i processos que incideixen més notòriament en la configuració del paisatge actual de les Terres de Lleida partint dels principals factors de canvi (la urbanització, el turisme, les activitats recreatives, les extractives, les infraestructures, etc.) i descrivint la seva incidència sobre el paisatge.

En una primera anàlisi s'ha realitzat un mapa de dinàmica i estabilitat a partir del mapa d'usos del sòl del Departament de Medi Ambient i Habitatge, corresponent als anys 1992 i 2002. S'han descartat els anys 1987 i 1997, atès que, tot i sent bases cartogràfiques públiques de la mateixa administració, el procés d'elaboració de la base no ha estat el mateix.

Els mapes de 1992 i 2002 han estat creuats espacialment i reclassificats en funció de si l'ús del sòl va canviar entre aquests dues dades (dinàmic) o no (estable) (Fig. 2.15).



Dinàmica i estabilitat 1992 - 2002

- Estable
- Dinàmic

Fig. 2.15: Mapa de dinàmica i estabilitat

L'estudi de les pressions que rep el paisatge s'ha dividit en dues grans categories: els impactes i els riscos¹³. En concret anomenem impactes a aquelles perturbacions visibles en el paisatge i que són producte de la intervenció antròpica sobre el territori. Els riscos són les fragilitats que el propi territori posseeix de forma natural, sense que deliberadament hi hagi hagut intervenció humana per produir-los. S'han identificat des de la cartografia, però també en el treball de camp. En aquest context, l'estudi dels impactes i els riscos s'ha realitzat a dos nivells: a partir de lectures ambientals de la cartografia existent en bases de dades públiques, i de la fragilitat perceptiva entesa com a exposició visual dels llocs.

2.3.7.1 Determinació dels impactes

L'objectiu de l'anàlisi de les perturbacions d'intervenció antròpica era, no solament cartografiar els impactes existents i visibles actualment en el territori, sinó també anotar la fragilitat d'aquells paisatges que estan en procés de canvi per l'expectativa de la implantació de noves infraestructures i serveis programats.

L'anàlisi dels impactes s'ha dividit en tres grans categories:

- Estudi de la fragilitat visual, per una banda, mitjançant la cartografia de les zones d'exposició visual persistent de la totalitat de l'àmbit d'estudi i, per l'altra, canviant l'escala de treball, la localització d'aquells paisatges en transformació, com per exemple els cultius abandonats i les activitats extractives abandonades, situats en àrees amb una gran exposició visual.
- Paisatges amb pressió per la presència d'infraestructures i serveis. Aquesta categoria inclou els paisatges que es troben influïts per la intensa activitat humana, i denota el possible deteriorament de la qualitat del paisatge en el cas de que no es prenguin mesures correctores. (línies d'alta tensió, abocadors, gestors de residus ramaders, cultius abandonats prop de zones industrials, etc.).
- Paisatges amb pressió per la implantació de noves infraestructures. Aquesta categoria recull aquests paisatges que es troben pressionats per la implantació de nous usos, programats o proposats, que podrien provocar un impacte visual i/o ecològic (parcs eòlics, noves zones de regadiu, etc).

¹³ Segons el Prototipus de catàleg del paisatge aquest apartat ha d'identificar les dinàmiques, activitats i processos que incideixen més notòriament en la configuració del paisatge actual, partint dels principals factors de canvi (la urbanització, el turisme, les activitats recreatives o les extractives) i descrivint la seva incidència sobre el paisatge i sobre les unitats de paisatge.

Des d'una perspectiva de desenvolupament sostenible, i per tal d'estudiar d'una forma global les interaccions entre la societat i el seu medi, es recomana analitzar aquesta informació ajustant-se a l'enfocament DPSIR (Actors – Pressió – Estat – Impacte - Resposta) establert en una fase inicial per l'OCDE i adoptat finalment per l'Agència Europea del Medi Ambient. A partir d'aquest model, es proposa fer un seguiment de:

- Els actors que causen pressió sobre el paisatge (D), com els processos d'urbanització, les dinàmiques turístiques o les polítiques agrícoles i forestals.

- Les pressions que n'estan resultant sobre el paisatge (P), com la tala d'arbres amb motiu d'una nova urbanització, de la construcció de carreteres, extraccions mineres, etc.

- Els efectes sobre el medi (S), és a dir, l'estat en què es pot trobar si segueix la tendència actual (per exemple, la pèrdua de l'estructura de mosaic agroforestal, la pèrdua de biodiversitat, la presència de sòlids flotants o la contaminació a les làmines superficials de les aigües interiors. També cal avaluar els riscos de combustibilitat, inflamabilitat, d'inundabilitat o de contaminació d'aqüífers, que condicionen el tipus de vegetació i conreus a la superfície.

- Els impactes sobre la població (I), com la possible pèrdua d'espais de lleure i repòs. Entendrem per impacte aquelles perturbacions en el paisatge a causa de l'activitat humana sobre el territori. Es poden identificar des de la cartografia (vegeu apartat 8.11), però també des del treball de camp. Els equips de treball hauran d'elaborar un inventari exhaustiu i cartografiar aquells elements que pel seu estat de degradació i abandó, o per la seva simple existència, contribueixen a empobrir la qualitat dels paisatges de cada unitat, així com aquells elements que per la seva ubicació, dimensions i forma fragmenten el territori i, en alguns casos, també impedeixen, compliquen o posen en risc l'accés dels ciutadans al medi que els envolta, tot reduint la connectivitat social del paisatge. És el cas de determinades carreteres, urbanitzacions o altres infraestructures. Per exemple: Construcció de carreteres i altres infraestructures; Urbanitzacions desencaixades; Àrees industrials en decaiguda; Extraccions mineres i antics abocadors; Punts d'abocament incontrolat; Torres i antenes de telecomunicacions; Camping; Granges i hivernacles; Pistes d'aeroports; Línies d'alta tensió; Parcs eòlics; Dipòsits i les reaccions o respostes de l'administració i entitats per fer front als impactes (R), és a dir, els canvis de polítiques públiques o d'actituds individuals o col·lectives per disminuir la pressió sobre el paisatge i millorar-ne la qualitat.

Aquest enfocament aportarà informació de gran interès per entendre la interrelació entre les pressions de l'activitat humana sobre el paisatge, els impactes i la situació del paisatge (estat-qualitat), així com les polítiques de resposta públiques i privades. L'adopció d'aquest tipus d'estructura causal per analitzar la informació permetrà identificar i conèixer interrelacions que faciliten i agiliten el procés de presa de decisions. L'enfocament DPSIR es troba extensament explicat i exemplificat en aquests dos documents editats per l'Agència Europea del Medi Ambient:

EUROPEAN ENVIRONMENTAL AGENCY: Environmental Indicators: Typology and overview. Copenhagen: European Environment Agency, 1999 (Technical Report no. 25)

EUROPEAN ENVIRONMENTAL AGENCY: Questions to be answered by a state-of-the-environment report. Copenhagen: European Environment Agency, 2000 (Technical Report no. 47)

Cartografia utilitzada per a realitzar el mapa d'impactes

Impactes de documentació pròpia

Zones d'alta exposició visual	Operació en SIG
Cultius abandonats amb una gran exposició visual	Mapa d'hàbitats, 2004 Base cartogràfica Dept. Medi Ambient i Habitatge, Generalitat de Catalunya
Extraccions abandonades amb una gran exposició visual	Activitats Extractives Abandonades, AEA Base cartogràfica Dept. Medi Ambient i Habitatge, Generalitat de Catalunya i operació en SIG
Parcs eòlics proposats	Digitalització sobre cartografia base 1:50.000 i ortofotomapes, a partir del mapa de la implantació ambiental de l'energia eòlica a Catalunya 16/06/2002 i el registre de productors d'energia eòlica en règim especial d'Espanya.
Central Hidroelèctrica Camarasa	Digitalització sobre cartografia base 1:50.000 i ortofotomapes, a partir del Estudi d'impacte ambiental, Generalitat de Catalunya, Departament de Medi Ambient i Habitatge, Direcció General del Medi Natural
Nou canal Segarra Garrigues	Digitalització sobre base. jpg del Dept. Medi Ambient i Habitatge, Canal Segarra Garrigues, CASEGA
Cultius abandonats a les rodalies de zones industrials	Base Cartografia Dept. Medi Ambient i Habitatge, Generalitat de Catalunya i operació en GIS
Zones d'una gran densitat de granges	Operació en GIS a partir de la base cartogràfica 1/50.000 de las granges de Ponent, cedida per la Secretaria per a la Planificació Territorial, del Departament de Política Territorial i Obres Públiques de la Generalitat de Catalunya. La base de dades no inclou cap tipus d'informació sobre l'estat de les granges (actives o abandonades), ni l'antiguitat (antigues, modernes).
Paisatge d'atenció especial dels eixos de mobilitat Lleida-Cervera	Digitalització sobre cartografia base 1:50.000 i ortofotomapes, a partir del estudi de visibilitat dels eixos
Connectors ecològics fràgils	Xarxa de Connectors Ecològics, de Base Cartografia Dept. Medi Ambient i Habitatge, Generalitat de Catalunya i operació en GIS

Impactes de documentació externa

TGV	Base cartogràfica cedida pel Dept. De Política Territorial i Obres Públiques
Nou aeroport Alguaire	Base cartogràfica cedida pel Dept. De Política Territorial i Obres Públiques
Zona del nou regadiu del canal Segarra-Garrigues	Base cartogràfica cedida pel Dept. De Política Territorial i Obres Públiques
Zones nues	Mapa de Cobertes de sòl de Catalunya elaborat per CREAM (1993)
Extraccions	Mapa de Cobertes de sòl de Catalunya elaborat per CREAM (1993)
Línies d'alta tensió	Cartografia de Referència ICC 1:50.000
Abocadors	Base cartogràfica pública del Dept. Medi Ambient i Habitatge, Generalitat de Catalunya 1:5.000, 13/10/2004
Gestors de residus industrials	Base cartogràfica pública del Dept. Medi Ambient i Habitatge, Generalitat de Catalunya 1:5.000, 13/10/2004
Gestors de residus de la construcció	Base cartogràfica pública del Dept. Medi Ambient i Habitatge, Generalitat de Catalunya 1:5.000, 13/10/2004
Gestors de dejeccions ramaderes	Base cartogràfica pública del Dept. Medi Ambient i Habitatge, Generalitat de Catalunya 1:5.000, 13/10/2004

2.3.7.2 Determinació dels riscos

La determinació dels riscos, s'ha realitzat a partir d'una sèrie de variables procedents de cartografia d'accés públic i de riscos que interfereixen en el grau de fragilitat dels paisatges reconeguts per el món científic. Així, s'han determinat els següents riscos: risc d'expansió de guixos, risc molt alt d'incendi, zones vulnerables per contaminació de nitrats, risc elevat d'erosió en pendents majors del 12% i risc d'invasió d'espècies exòtiques.

Cartografia utilitzada per a realitzar el mapa de riscos

Riscos de documentació pròpia

Risc d'expansió de guixos	Digitalització a partir de la base de mapa de geologia
Risc elevat d'erosió en pendents majors de 12%	Operació en SIG, a partir del mapa d'erosió de 1987 d'ICONA i el mapa de pendents majors de 12%
Risc d'invasió per espècies exòtiques	Digitalització a partir del mapa d'hàbitats, 2004 Base Cartografia Dept. Medi Ambient, Generalitat de Catalunya

Riscos de documentació externa

Risc molt alt d'incendi forestal, model màxim risc	Base cartogràfica Dept. Medi Ambient i Habitatge, Generalitat de Catalunya
Risc de contaminació de nitrats de fonts agràries	Base cartogràfica Dept. Medi Ambient i Habitatge, Generalitat de Catalunya
Inundacions torns 50, 100 i 500 anys	Generalitat de Catalunya, Departament de Medi Ambient i Habitatge Estudi de Delimitació de Zones Inundables per a la redacció de l'INUNCAT Conques internes de Catalunya

2.3.8 Descripció de la possible evolució de la unitat de paisatge

En aquest apartat s'han identificat els possibles escenaris paisatgístics de les Terres de Lleida tot analitzant, en clau estratègica, la interrelació entre els diversos factors, com les dinàmiques naturals (successió de la vegetació, canvi climàtic), les tendències socioeconòmiques (despoblament, envelliment, immigració), així com les conseqüències fruit de la implementació de les polítiques territorials, urbanístiques i sectorials vigents.

S'ha considerat la influència dels agents endògens, entesos com aquelles estratègies i actuacions preses per administracions, entitats i ciutadans que poden condicionar l'evolució dels paisatges:

conservació de la natura, forestal, agrària, planificació hidrològica, indústria, infraestructures i transports, activitats extractives, residus, energies, turisme, etc. També s'ha tingut en compte l'efecte de la dinàmica natural (successió vegetal) en els ecosistemes de les Terres de Lleida.

També s'ha considerat la influència dels agents exògens, entesos com aquelles estratègies generals de caràcter indicatiu o prospectiu que no són d'àmbit català, però que poden condicionar l'evolució del paisatge de les Terres de Lleida com, per exemple: la implantació de la Xarxa Natura 2000 i la Política Agrària Comunitària.

2.3.9 Índex de plànols

			ESCALA	FORMAT
IDENTIFICACIÓ I CARACTERITZACIÓ DEL PAISATGE				
01	01	Unitats de paisatge	1:120.000	A0
02	02	Paisatges d'atenció especial	1:120.000	A0
03	03.1	Visibilitat. Grau d'exposició visual	1:120.000	A0
04	03.2	Visibilitat. Àmbits visuals de la xarxa de comunicació i assentaments urbans.	1:120.000	A0
05	03.3	Visibilitat. Àmbits visuals dels recorreguts i punts d'interès.	1:120.000	A0
06	04.1	Miradors	1:120.000	A0
07	04.2	Itineraris paisatgístics	1:120.000	A0
08	05	Valors naturals i ecològics	1:120.000	A0
09	06.1	Valors estètics. Patrons, elements morfològics i singularitats	1:120.000	A0
10	06.2	Valors estètics. Elements vegetals i predominants	1:120.000	A0
11	06.3	Valors estètics. Transformació periòdica de forma i color del paisatge	1:120.000	A0

12	07.1	Valors històrics, religiosos i simbòlics	1:120.000	A0
13	07.2	Valors històrics, religiosos i simbòlics	1:120.000	A0
ESTUDI DE LA DINÀMICA ACTUAL DEL PAISATGE I DELS FACTORS QUE HI INTERVENEN				
14	06.1	Impactes	1:120.000	A0
15	06.2	Riscos	1:120.000	A0

2.4. Identificació de les amenaces i oportunitats

L'avaluació del paisatge s'ha efectuat per mitjà de la identificació de les amenaces i oportunitats del paisatge, en clau de sostenibilitat, tant per tot l'àmbit de les Terres de Lleida com per a cadascuna de les unitats de paisatge reconegudes.

Les amenaces i oportunitats del paisatge s'han identificat per mitjà de l'aplicació de la metodologia DAFO. Els anàlisis DAFO són instruments metodològics que tenen el seu origen en la planificació estratègica i que amb el temps s'han convertit en una eina d'anàlisi igualment emprada en la planificació territorial i ambiental. Aquesta metodologia ha demostrat ser útil per a les anàlisis globals i integradores de les situacions i les organitzacions complexes. Amb el pas del temps s'ha convertit en una metodologia molt emprada en la planificació territorial i ambiental, essent molt utilitzada, per exemple, en la redacció de les Agendes 21 Locals.

En essència, la metodologia consisteix en una síntesi dels punts forts i febles, tot diferenciant si són interns o externs al sistema territorial que s'avalua. En el nostre cas, l'esmentat enfocament s'ha traslladat a l'àmbit paisatgístic, així s'ha efectuat una diagnosi dels elements, factors i processos que suposen un risc d'alteració dels valors del paisatge: les amenaces, i per l'altra banda s'han avaluat quines són les fortaleses més significatives inherents a les dinàmiques externes que poden variar les característiques del paisatge de les Terres de Lleida, les quals s'han explicitat com a oportunitats que han de permetre fer front al desafiament que suposa l'existència dels factors de risc o amenaça identificats prèviament.

Les amenaces i oportunitats s'han definit de la forma següent:

- Amenaces: Dinàmiques externes que poden impedir el correcte funcionament del sistema territorial i paisatgístic.
- Oportunitats: Dinàmiques externes al sistema que poden afavorir la consecució dels objectius de qualitat paisatgística que es persegueixen.

En l'aplicació d'aquesta metodologia d'avaluació al territori i al paisatge cal tenir en compte algunes particularitats, la més important de les quals deriva de la complexitat de l'element analitzat. El nombre de variables que poden afectar de manera més o menys directa un territori i el seu paisatge és molt gran: tendències macroeconòmiques, polítiques de les diferents administracions, canvi climàtic, dinàmiques inherents als agents locals, etc. És per això que abans de fer l'anàlisi és necessari seleccionar a priori una sèrie d'aspectes crítics d'especial rellevància, detectats per mitjà del coneixement del funcionament de les dinàmiques territorials actuals, per tal de centrar l'avaluació. Així mateix l'anàlisi de les variables externes requereix conèixer quins són els factors i les dinàmiques d'abast regional, nacional i internacional que tenen incidència directa o indirecta en el territori.

2.5. Establiment dels objectius de qualitat paisatgística

Tal com estableix el Conveni europeu del paisatge, els objectius de qualitat paisatgística representen la «plasmació per part de les administracions públiques de les aspiracions de la col·lectivitat pel que fa les característiques paisatgístiques del seu entorn» Dit d'una altra manera, són la declaració per part dels ciutadans de les seves preferències paisatgístiques, o el que és el mateix, de quines són les característiques del paisatge que els ciutadans volen que es reconeguin i com fer-ho.

La caracterització i avaluació del paisatge realitzades en les dues fases anteriors ha permès conèixer amb detall els fonaments naturals, històrics, socials i simbòlics de Terres de Lleida i les seves unitats de paisatge. Aquesta informació ha esdevingut bàsica per plantejar els objectius de qualitat paisatgística en el marc d'un desenvolupament sostenible.

Els objectius de qualitat paisatgística s'han formulat pel conjunt de l'àmbit territorial de Terres de Lleida i per a cada unitat de paisatge. Tal com estableix el Conveni europeu del paisatge, la formulació d'objectius de qualitat paisatgística ha de considerar les opinions del màxim nombre d'agents que intervenen sobre el paisatge i de la població en general. En aquest sentit han estat fonamentals les aportacions efectuades pels agents locals i la ciutadania en el procés de participació pública que s'ha implementat en l'elaboració d'aquest Catàleg (veure apartat 2.8).

2.5.1 Atributs dels objectius de qualitat paisatgística

Els objectius de qualitat paisatgística establerts compleixen els següents requisits:

- Sorgeixen de l'anàlisi del caràcter del paisatge, dels valors i impactes identificats, així com de les opinions expressades pels agents i els ciutadans.
- Responen a la pregunta "Quin paisatge volem?"
- Són de formulació clara i de fàcil comprensió.
- Es refereixen a les característiques del paisatge del conjunt de Terres de Lleida i de cada unitat de paisatge.
- Aquells que poden territorialitzar-se, són cartografiats per a cada unitat de paisatge, classificant-los segons són corresponen a "àrees amb valors especials a protegir", "àrees de foment de la gestió" i "àrees susceptibles d'ordenació", relacionant-ho amb els tres principis d'actuació de la Llei del paisatge de Catalunya.

2.6. Establiment de mesures i propostes d'actuació

Un cop establerts els objectius de qualitat paisatgística, s'han concretat per a cada objectiu tots aquells criteris i aquelles accions específiques que haurien d'emprendre les administracions competents per tal d'assolir-lo. Els esmentats criteris i mesures van adreçats, sobretot, a les polítiques territorials, urbanístiques i sectorials. En cap dels dos casos es tracta d'una llista exhaustiva de criteris i accions, atès que l'assoliment de l'objectiu de qualitat paisatgística depèn en molts casos de dinàmiques que s'escapen de l'àmbit d'actuació del catàleg de paisatge.

2.7. Continuïtat de les unitats de paisatge entre àmbits territorials

Tal com estipula la llei de protecció, gestió i ordenació del paisatge de Catalunya (8/2005), els àmbits dels catàlegs de paisatge són els mateixos que els dels Plans Territorials Parcials. Aquest fet planteja alguns problemes metodològics, especialment als límits entre els 7 àmbits en què s'ha dividit Catalunya. I és que en molts casos aquesta delimitació no segueix criteris paisatgístics.

Per al cas del Camp de Tarragona i Terres de Lleida (2 primers catàlegs elaborats) s'han detectat dues unitats que afecten als dos àmbits. Aquestes dues unitats són les Garrigues Altes i les Garrigues Baixes i vall del Corb. Per tal de preservar la coherència de les unitats, s'ha optat per un tractament conjunt. Tal com es veu al mapa adjunt (fig. 2.16), la major part d'aquestes dues unitats, està, de fet, a les Terres de Lleida. És per això que ha estat l'equip redactor del catàleg de Terres de Lleida qui ha elaborat la majoria de material de les unitats, ja sia en la caracterització de les mateixes, com en la redacció d'objectius de qualitat paisatgística i l'establiment de mesures i propostes d'acció, acceptant aportacions i informació proporcionades per l'equip redactor del catàleg del Camp de Tarragona. Les fitxes descriptives de les unitats figuren en tots dos catàlegs.

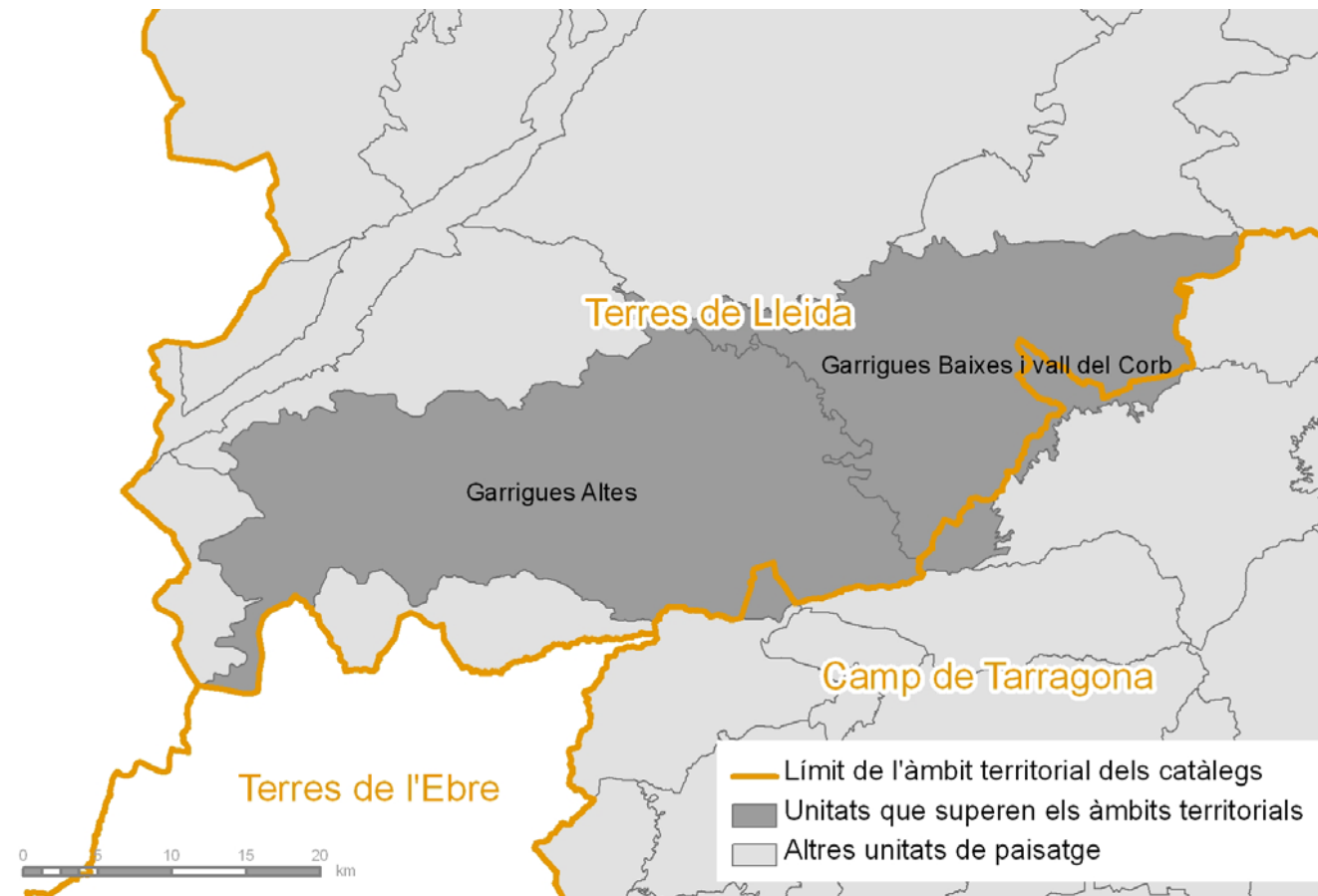


Figura 2.16. Mapa de situació de les unitats que es troben al límit dels àmbits territorials.

2.8. Procés de participació pública i social

És fonamental que tothom pugui reconèixer el seu propi paisatge i que la ciutadania i les Administracions Públiques participin conjuntament en les decisions que es refereixen a la seva protecció, gestió i ordenació. És deure de l'administració garantir que els ciutadans puguin identificar i valorar el paisatge on viuen, entendre les dinàmiques que l'han transformat –i les que el transformen–, les seves oportunitats i potencialitats, els seus riscos, i disposar de les vies oportunes per poder decidir sobre el seu futur. Així ho reconeix el Conveni Europeu del Paisatge en l'article 5c: "l'administració ha d'establir procediments per a la participació del públic general, i els poders locals i regionals, i altres

parts amb un interès en la definició i implementació de les polítiques de paisatges". La participació cal aprofitar-la, a més, per educar en els valors del paisatge.

La participació social en els catàlegs de paisatge que elabora l'Observatori del Paisatge és rellevant atès que el caràcter del paisatge i els valors que li atribueixen són el resultat de les relacions d'identitat entre la societat i el seu territori. En aquest sentit, el procés de participació en el Catàleg de paisatge de Terres de Lleida tenia com a objectiu principal que els agents implicats i els ciutadans a títol individual que ho desitgessin expressessin la percepció que tenen del paisatge, debatessin les transformacions que hi tenen lloc i poguessin contribuir a definir objectius per millorar-lo.

Els mecanismes de participació han estat transversals i, per tant, presents durant tot el procés d'elaboració dels catàlegs de paisatge. La participació de la societat en cada fase d'elaboració dels catàlegs de paisatge ha de donar resposta a diferents reptes. En la primera fase (Identificació i caracterització), és fonamental que la població reconegui i s'identifiqui amb el seu paisatge. En aquesta fase del procés es copsen els valors que els ciutadans de cada territori donen al seu paisatge i les dinàmiques i els processos que el transformen. En la segona fase (avaluació del paisatge), els agents de cada territori són claus per identificar les amenaces i les potencialitats paisatgístiques i per avaluar en quin grau ho són. En la tercera fase (definició dels objectius de qualitat paisatgística), la participació pren un paper rellevant amb l'objectiu d'incorporar els principals agents en la presa de decisions públiques sobre el paisatge. En la quarta fase (establiment de mesures i propostes d'actuació), que representa la concreció en mesures de les preferències genèriques definides a la fase anterior, la participació dels agents és de nou un element clau.

2.8.1.- Mecanismes de participació en el Catàleg de paisatge de Terres de Lleida

Sota el terme de participació s'inclouen una àmplia varietat de mecanismes, i no tots són eficaços per donar resposta als reptes que es plantegen en l'elaboració dels catàlegs de paisatge. Els recursos i el temps disponibles no van permetre arribar a un elevat grau de detall per a tot el territori ni, per tant, plantejar-se una participació exhaustiva. Així, la participació pública i social en l'elaboració del Catàleg

de paisatge de Terres de Lleida s'ha estructurat en dos mecanismes diferents que s'han adaptat i combinat segons la fase d'elaboració del catàleg en què es trobaven:

- Entrevistes als agents del paisatge.
- Consulta a través del web de l'Observatori del Paisatge.

2.8.2.- Entrevistes a agents del paisatge

Les entrevistes han permès la implicació d'una mostra representativa dels agents del paisatge en l'elaboració del Catàleg. Aquest mecanisme permet obtenir molta informació útil per als treballs del Catàleg amb un esforç relativament baix per part dels agents enquestats, alhora que ha permès divulgar els treballs entre la ciutadania. En les Terres de Lleida s'ha concentrat en la participació dels agents més directament implicats i "informatos" (administracions, centres d'estudis, agrupacions de pagesos, associacions professionals, col·lectius conservacionistes, etc.), que són també aquelles entitats i organitzacions més relacionades amb els objectius i determinacions del Catàleg de paisatge. No obstant això, també s'ha contactat a títol individual, amb experts l'opinió dels quals podia ser una aportació rellevant per a la redacció del Catàleg de paisatge.

Els objectius de les entrevistes amb els agents han estat els següents:

- Divulgar el procés d'elaboració del Catàleg de paisatge entre els agents públics i privats.
- Contrastar amb els agents els resultats obtinguts per l'equip tècnic del Catàleg de paisatge durant les diverses fases d'elaboració del catàleg.
- Contribuir a la definició dels objectius de qualitat paisatgística i els criteris i mesures que es considerin.
- Implicar a diversos agents del paisatge en l'elaboració del Catàleg de Paisatge, i incentivar la seva participació en els successius processos participatius vinculats al Catàleg de paisatge.

- Facilitar que les entitats impliquin als seus membres i facin extensiu el coneixement del procés de participació a la resta de la ciutadania

Metodologia

La metodologia s'ha basat en un seguit d'entrevistes amb els agents de paisatge, una a cada agent, fetes a partir de la informació generada durant l'elaboració del Catàleg. Per dur a terme les entrevistes, es va comptar amb el següent material de suport:

- Mapa de les unitats de paisatge de l'àmbit territorial del Catàleg.
- Fotografies de les unitats de paisatge.
- Enregistrador de veu digital (Mini-disc).
- Fitxa d'introducció de dades.

Les entrevistes van tenir lloc, habitualment, en els espais propis de cada agent del paisatge entrevistat. Hi van assistir representants de l'Observatori del Paisatge, de l'equip de participació i de l'equip tècnic del Catàleg de paisatge. Per part dels agents del paisatge, la representació va ser variable: des d'una sola persona a nou persones per entitat entrevistada.

Les entrevistes van ser de caràcter obert i flexible, com si s'hagués tractat d'una conversa informal. Tot i que no hi havia un límit de temps, tenien una durada aproximada d'entre 1 i 2 hores, en funció, sobretot, de la disponibilitat de l'agent. L'ordre seguit, el mateix per a totes les entrevistes, és el següent: en primer lloc, es feia una explicació del procés d'elaboració del Catàleg; a continuació, s'explicava en què consistia l'entrevista, les etapes de què es compon i la durada esperada. Un cop feta aquesta part introductòria, se'ls presentava la proposta de delimitació de les unitats del paisatge elaborada per l'equip tècnic, el qual la descrivia succintament amb l'ajuda de mapes. El primer que es demanava als agents era validar la proposta d'unitats, en general, per garantir que les grans delimitacions els semblessin lògiques i comprensibles.

Amb les unitats al davant, es demanava als agents que escollissin quines coneixien millor o sobre quines tenien un vincle més directe. A partir d'aquest punt, tot el procés era conduït per l'equip de participació, amb el suport de fitxes de presa de dades on es recollien les opinions en relació a:

- Validació de la unitat. Cada agent manifestava el seu acord o desacord amb els límits de les unitats proposats per l'equip tècnic del Catàleg. També es recollien les propostes de noms alternatius per designar la unitat.
- Valors del paisatge. Es recullen les aportacions efectuades per cada agent respecte als valors de cada unitat de paisatge. Això ha permès obtenir una valoració general i les valoracions segons els grups de valors que identifica el Prototipus de Catàleg de Paisatge elaborat per l'Observatori del Paisatge (històrics, productius, ecològics, estètics, etc.).
- Diagnosi, objectius i mesures. Finalment, es recollien les manifestacions efectuades pels agents respecte a la diagnosi (avaluació) del paisatge, els objectius de qualitat paisatgística i les mesures i propostes d'actuació.

Totes les entrevistes van ser enregistrades en suport digital i la informació que se'n desprèn va ser tractada i buidada amb la intenció de facilitar al màxim la seva inclusió en les diferents fases del Catàleg de paisatge.

Selecció dels agents

A partir dels contactes efectuats, es van concretar 19 entrevistes durant les quals es va copsar l'opinió de 22 agents. Es van dur a terme durant els mesos de gener i març de 2006.

Taula 2.1. Entrevistes efectuades durant les sessions de Participació Implícita

Codi UP	Data	Agent entrevistat
PL1	10 - 01 - 06	COAMB Lleida
PL2	10 - 01 - 06	Institut d'Estudis Llerdencs
PL3	10 - 01 - 06	Ajuntament de Lleida
PL4	10 - 01 - 06	Centre excursionista de Lleida
PL5	11 - 01 - 06	DO Costers Segre / DO Garrigues
PL6	11 - 01 - 06	COAC Lleida
PL7	11 - 01 - 06	IPCENA
PL8	18 - 01 - 06	Comunitat General de Regants Canal d'Urgell
PL9	18 - 01 - 06	Manifest de Vallbona - Cooperativa l'Olivera
PL10	18 - 01 - 06	Universitat de Lleida - Departament de Geografia
PL11	18 - 01 - 06	Federació Catalana de Caça - Delegació Lleida
PL12	19 - 01 - 06	EGRELL
PL13	19 - 01 - 06	Turisme de Lleida (Diputació de Lleida)
PL14	19 - 01 - 06	REGSEGA
PL15	19 - 01 - 06	CASEGA
PL16	06 - 03 - 06	Consell Comarcal de la Noguera
PL17	06 - 03 - 06	Consell Comarcal de la Segarra
PL18	06 - 03 - 06	Consell Comarcal de les Garrigues
PL19	06 - 03 - 06	Consell Comarcal d'Urgell

Els agents contactats s'han classificat i introduït en una base de dades que constitueix l'**inventari d'agents del paisatge de les Terres de Lleida**¹⁴, amb l'objectiu de disposar d'una informació actualitzada i consultable des del web sobre els principals agents implicats (institucionals, econòmics i socials) en la transformació, gestió, ordenació i protecció del paisatge a les Terres de Lleida. Això permet, per exemple, conèixer quines són les administracions que hi tenen competències, els principals actors econòmics que incideixen en aquest territori o els col·lectius socials disposats a implicar-se en el disseny de polítiques de paisatge.

¹⁴ L'objectiu final és obtenir un **Inventari d'agents del paisatge de Catalunya**, el contingut del qual es podrà consultar des del web de l'Observatori del Paisatge

Entitat	Adreça	Població	Telèfon	Web	Adreça electrònic
Col·legi d'Arquitectes de Catalunya	Canyeret, 2	Lleida, 25002	973 234051		
Arxiu Històric de Lleida	Carrer Governador Montcada, s/n	Lleida, 25002	973 286250		
DEPARTAMENTS					
Departament d'Agricultura, Ramaderia i Pesca (Seu Principal, Lleida)	C/ Camp de Martí, 35	Lleida, 25004	973 246650		
Departament de Medi Ambient i Habitatge, Serveis Territorials a Lleida	Ronda San Martí, 2-6	Lleida, 25006	973 283930		lleida.dmah@gencat.cat
Oficina de Recursos Terrestres de Ponent, Arxiu Històric Comercial	C/ de les Sílves, 4	Tàrraga, 25300			
Societat Catalana d'Ordenació del Territori	C/ del Carme, 47	Barcelona, 08001	933 248 583		
ENTITATS ECOLOGISTES					
DEPANA	Sant Salvador, 97	Barcelona, 08024			info@depana.org
BORELL					borrell@borrell.org
Grup per la Defensa del Medi Natural de la Segarra					grup@defensa.org
PCENA	C/ Jaume I el Conqueridor, 32, baixos	Lleida, 25002	973 263793	http://www.pcena.org/	pcena@pcena.org
Josep Gallart (Arqueòleg, Servei territorial de Cultura a Lleida)	Ribada d'Aragó, 8		973 279223		gallart@culturel.org
Institut Municipal d'Acció Cultural	Av. Blonset, 64		973 700432	www.iaa@lleida.es	iaa@lleida.es
Justo i Lorenzo Sánchez, Delegat territorial de Lleida, Col·legi Oficial	Ribada Ferran, 2, 4i - 1a	Lleida, 25007	973 244332		
Ferran Miralles, Associació d'antics dels camins ramaders			93 8417566	www2.gm.es/ferran@aacr.htm	
Ramon Lletós Castells, Subdirector General d'Agricultura	Gran Via de les Corts Catalanes, 812-814	Barcelona, 08007			
DIPUTACIÓ DE LLEIDA					
Diputació de Lleida	Carrer del Carme, 26	Lleida, 25007	973249200	http://www.diputacollleida.es/web/index.php	
Josep Gabarró, Director Serveis Tècnics de la Dip. de Lleida					
Xavier Fontalba, Responsable medi Ambient Dip. de Lleida	Plaça Caparrella, 97	Lleida, 25192	973 270 724		
Meló Campanús, Cap del Servei d'Arquitectura Dip. de Lleida	Ribada Ferran, 18		973 704 367		
Patronat de Turisme de les Terres de Lleida					
Patronat de Promoció Econòmica de les Terres de Lleida	Ribada de Ferran, 18 1r	Lleida, 25007	973 230393	http://www.diputacollleida.es/promeco/	
Institut d'Estudis Ilerdencs	Plaça Catedral, s/n	Lleida, 25002	973 271500		ies@ieil.org
CONSELLS COMARCALS					
Consell Comarcal de les Garrigues	Avda. de Francisco Macià, 54	Les Borges Blanques, 25520	973 140106	http://www.consellcomarcaldelsgarrigues.net/	consell@consellcomarcaldelsgarrigues.net
Consell Comarcal de la Noguera	Rj. d'Àngel Guàrdia, 28/50	Balaguer, 25600	973 445324	http://www.consellcomarcaldelanoguera.net/	consell@consellcomarcaldelanoguera.net
Consell Comarcal del Pla d'Urgell	C/ Prat de la Ribera, 1	Mollerussa, 25230	973 600477	http://www.consellcomarcaldelplad'urgell.net/	consell@consellcomarcaldelplad'urgell.net
Consell Comarcal de la Segarra	C/ Comella	Cardener, 25200	973 523237	http://www.consellcomarcaldelasegarranet/	secretaria@consellcomarcaldelasegarranet.net
Consell Comarcal del Segrià	Carrer del Canyeret, s/n	Lleida, 25007	973 654900	http://www.consellcomarcaldelsegrià.net/	secretaria@consellcomarcaldelsegrià.net
Consell Comarcal de l'Urgell	C/ Aguders, 16	Tàrraga, 25300	973 500666	http://www.consellcomarcaldelurgell.net/	consell@consellcomarcaldelurgell.net
CENTRE EXCURSIONISTA DE LLEIDA (Mercè Oulet, presidenta)	C/ Comerç, 25	Lleida	973 242329	http://www.lleida.org/ce/	ce@lleida.net
Unió de pagesesos				http://www.uniopepagesos.org/	
JARC (Joves Agricultors i Ramaders de Catalunya)	Passeig Ronda, 3 entr. dreta	Lleida, 25002	973 278080	http://www.jarc.es/	
Jordi Vidal (Tècnic JARC Segrià)					vidal@jarc.es
Anna Peiró (Tècnic JARC Segrià)					leida3@jarc.es
Olga Santleu (Tècnic JARC Segrià)					leida3@jarc.es
DIAPIS					
Diari Segre	C/ del Riu, 6	Lleida, 25007	973 248000	http://www.diari-segre.com/	
la Meiana, Diari de Ponent	Polygon Industrial El Segre, 118	Lleida, 25080	973 204600	http://www.lameiana.es	marvan@lameiana.es
CANAL SEGARRA-GARRIGUES					
Josep Mª Escrivà (Canal Segarra-Garrigues)			606 448996/973 330599		
Josep Mª Serra (Canal Segarra-Garrigues)			669 384024/ 973 502047		
Iñaki Fraile (Gerent REGSEGA)	Avinguda Tarragona, s/n		973 310330		regsega@regsega.net
Joan Codina (Enginyer REGSEGA)	Avinguda Tarragona, s/n		973 310330		regsega@regsega.net
DENOMINACIONS D'ORIGEN					
Consell Regulador de la Denominació d'Origen Protegida LES GARRIGUES	Complex La Caparrella, 97	Lleida, 25192	973 280 470		
Consell Regulador de la Denominació d'Origen COSTERS DEL SEGRE	Complex La Caparrella, 97	Lleida, 25192	973 270494/973264583		
ASSOCIACIONS DE CACABORS					
Entesa i Territoris de Caca de Lleida	C/ Ramon Soldevila, 7, baix	Lleida, 25002	973 779344	http://www.entesa.net/	
Agents (participació pública) Adreces interessants	Participants del PTGC /				

Fig. 2.17. Inventari d'agents del paisatge de les Terres de Lleida

2.8.3. – Consulta a través del web de l'Observatori del Paisatge

El Catàleg de paisatge de Terres de Lleida ha tingut en compte l'opinió de la ciutadania a través d'internet, recollida des del web oficial de l'Observatori del Paisatge. El lema de la consulta va ser **“Opina. El paisatge t'escolta”**. Aquest mecanisme de participació es va articular a partir d'una consulta de paisatge via internet, realitzada en el període comprès entre el 2 de maig i el 10 de juny de 2006¹⁵.

¹⁵ El procés va ser simultani amb el procés de participació via internet per al Catàleg de Paisatge del Camp de Tarragona.

Els objectius de la participació via internet eren els següents:

- Divulgar el procés d'elaboració del Catàleg de paisatge de Terres de Lleida entre la ciutadania en general.
- Contrastar amb la ciutadania alguns dels resultats obtinguts per l'equip redactor del Catàleg de paisatge durant les seves diverses fases d'elaboració.
- Obtenir una ponderació dels principals valors identificats per a les diverses unitats de paisatge.
- Conèixer l'opinió i les preferències sobre els paisatges de les Terres de Lleida.
- Contribuir a la reflexió personal i al debat col·lectiu sobre el paisatge.

A diferència del primer mecanisme de participació descrit, que es va fonamentar en entrevistes als agents de paisatge, la participació ciutadana via internet anava dirigida a la ciutadania en general i, per tant, els seus continguts eren de caràcter divulgatiu amb l'objectiu de garantir la comprensió dels usuaris interessats en participar. Si el que es pretenia en les entrevistes era parlar en profunditat amb poques institucions, amb la participació via internet s'ha volgut arribar a moltes persones, sense fixar-se tant en el seu valor representatiu i sense donar gaires oportunitats a l'aprofundiment.

Aquest procés no ha tingut la voluntat d'obtenir una estadística representativa de la realitat de la percepció del paisatge de les Terres de Lleida, sinó tan sols disposar de les respostes obtingudes per les persones que voluntàriament van accedir al web de participació.

Continguts de la consulta

Des del web oficial de l'Observatori del Paisatge (www.catpaisatge.net), es va donar accés al web de la consulta del Catàleg de paisatge de Terres de Lleida. El web estava dividit en diverses pàgines i una pàgina donava pas a l'altra de forma successiva, tal com es descriu a continuació:

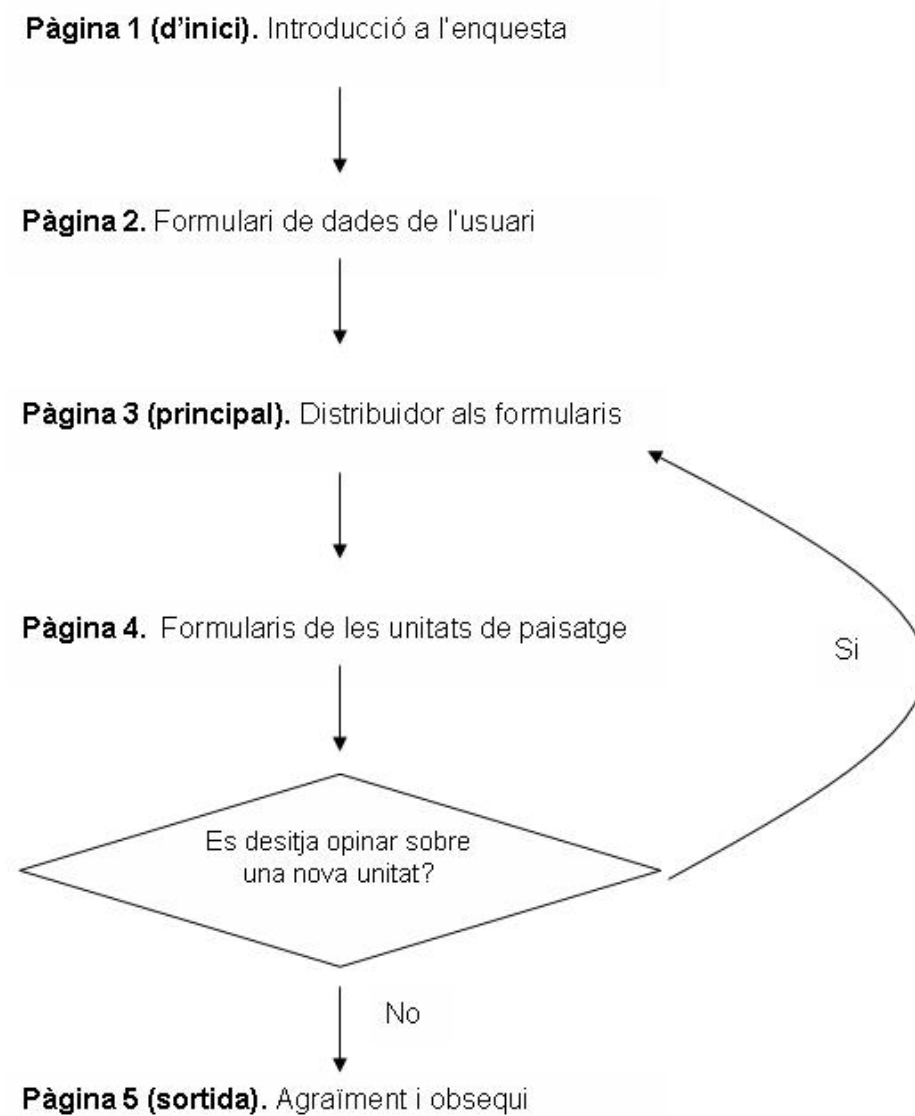


Fig. 2.18. Esquema de l'enquesta

Pàgina 1 (d'inici): introducció a la consulta

La primera pàgina donava la benvinguda a l'usuari al web de la participació ciutadana al Catàleg de paisatge de Terres de Lleida (figura 2.19). De forma divulgativa s'explicava el

procés d'elaboració del Catàleg de Paisatge i els objectius de la consulta, i què s'esperava de l'usuari de la consulta. S'incentivava a la participació presentant un obsequi que s'obtindria un cop finalitzada la consulta, que corresponia a un programa d'estalvi de pantalla, amb fotografies destacables dels paisatges de l'àmbit territorial del Catàleg de paisatge. També s'indicava la durada aproximada de l'execució de la mateixa, que era d'un mínim de 5 minuts. A partir d'un botó del web, es podia accedir al següent apartat de la consulta.



Fig. 2.19. Pàgina d'inici de la consulta

Pàgina 2: formulari de dades de l'usuari

Abans que l'usuari efectués cap aportació a la consulta, se li demanava que omplís una sèrie de dades personals. L'ompliment d'aquests camps era obligatori (figura 2.20), tot i que es deixava constància de manera explícita que la consulta era en tot moment anònima. El formulari tenia els següents camps:

Edat

Amb un llistat desplegable, l'usuari podia escollir entre 5 rangs d'edat: menys de 20, de 20 a 30, de 31 a 45, de 46 a 65 i més de 65 anys .

Sexe

Amb un desplegable, l'usuari indicava si era home o dona.

Lloc de naixement

Amb un llistat desplegable, l'usuari indicava el municipi on va néixer. En aquest desplegable, hi havien tots els municipis de l'àmbit territorial del Catàleg de paisatge. Els usuaris no nascuts dins l'àmbit territorial disposaven d'un altre desplegable on podien indicar si havien nascut a la resta de Catalunya, a la resta d'Espanya o la resta del món.

Residència actual

Amb un llistat desplegable, l'usuari indicava el municipi on va néixer. Com en el punt anterior, en aquest desplegable hi havien tots els municipis de l'àmbit territorial del Catàleg de Paisatge. Els usuaris no nascuts dins l'àmbit territorial disposaven d'un altre desplegable, com en el punt anterior.

Observatori del Paisatge

PARTICIPACIÓ CIUTADANA EN ELS CATÀLEGS DE PAISATGE

Plana de Lleida

1 Presentació de la consulta

2 Dades de l'usuari

3 Selecció de la unitat de paisatge

4 Qüestionari de la unitat de paisatge

5 Final de la consulta + obtenció d'un obsequi

El Catàleg de paisatge de la Plana de Lleida ha estat elaborat per la Universitat de Lleida (UdL) i la Universitat Politècnica de Catalunya (UPC), sota la supervisió i coordinació de l'Observatori del Paisatge de Catalunya.

Universitat de Lleida

UPC

2. Dades de l'usuari

La consulta és anònima. No obstant això, i per al correcte tractament de les dades obtingudes, cal que ompliu les següents dades personals:

Edat

(seleccioneu) ▼

Sexe

(seleccioneu) ▼

Lloc de naixement

Si **vau** néixer en un municipi de la Plana de Lleida:

(seleccioneu) ▼

Si **no** **vau** néixer en un municipi de la Plana de Lleida:

(seleccioneu) ▼

Residència actual

Si **viviu** en un municipi de la Plana de Lleida:

(seleccioneu) ▼

Si **no** **viviu** en un municipi de la Plana de Lleida:

(seleccioneu) ▼

CONTINUAR >>

Fig. 2.20. Formulari de dades de l'usuari

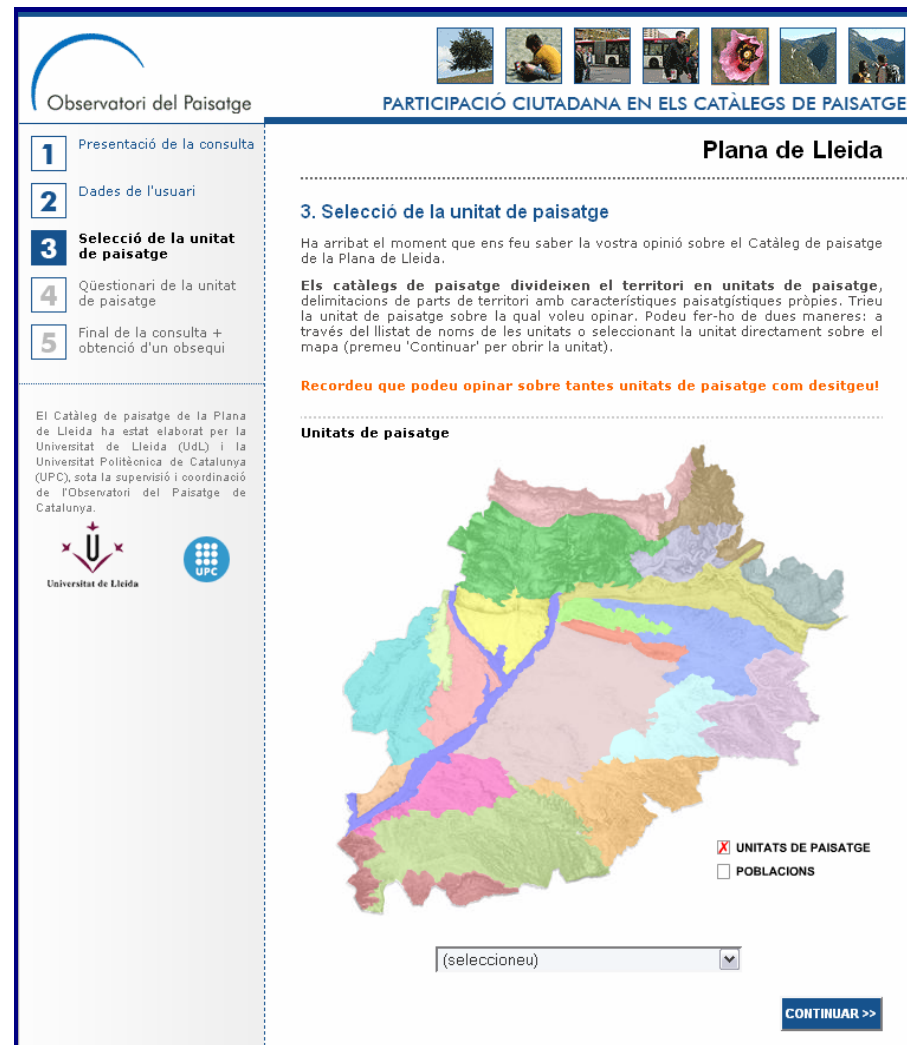


Fig. 2.21. Distribuïdor als formularis de les unitats de paisatge

Pàgina 3: distribuïdor als formularis de les unitats de paisatge

La consulta s'estructurava per a les diverses unitats del paisatge. L'usuari que desitjava participar-hi havia de decidir en primera instància sobre quina es volia posicionar i podia participar en tantes unitats del paisatge com desitgés. Aquesta pàgina principal permetia accedir als qüestionaris de cada unitat de paisatge. Es presentaven dues formes d'accedir

als qüestionaris a partir d'un llistat (menú desplegable) de les unitats de paisatge, segons el seu nom, i a partir d'un mapa amb tantes finestres com unitats del paisatge. Aquest mapa actuava com un menú distribuïdor. El mapa incorporava una sèrie d'elements topogràfics (relleu, poblacions, etc.) per tal de facilitar la interpretació de la cartografia (fig.2.21).

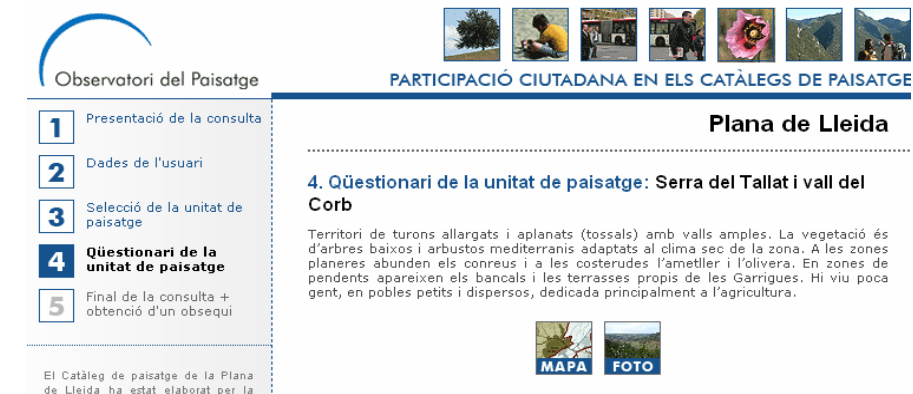


Fig. 2.22. Descripció a la capçalera del qüestionari de la unitat de paisatge

Pàgina 4: formularis de les unitats de paisatge

En aquesta pàgina (figs. 2.32 a 2.34) es convidava als usuaris del web a valorar, específicament, la unitat de paisatge seleccionada a través de diferents instruments. Un cop escollida la unitat, s'incorporava una breu descripció de les principals característiques del paisatge de la unitat, que orientava a l'usuari. Aquesta descripció es basava en els treballs efectuats per l'equip tècnic del Catàleg de paisatge, i no contenia elements valoratius de la unitat de paisatge. Aquesta descripció anava acompanyada d'una fotografia i un mapa.

Coneixeu aquest paisatge?

Coneixeu bé el paisatge d'aquesta unitat?

(seleccioneu)

El nom escollit per a aquesta unitat de paisatge és Serra del Tallat i vall del Corb. En proposaríeu un altre?

- Sí No

Per què us interessa aquesta unitat de paisatge? (podeu marcar més d'una opció)

- Hi visc
 Hi treballo
 Hi vaig durant el meu temps lliure
 Hi tinc vincles familiars / afectius
 M'agrada
 Em preocupa el seu futur
 Altre:

Poseu nota al paisatge!

Creieu que el paisatge d'aquesta unitat es troba en bon estat?

(seleccioneu)

Podeu utilitzar aquest camp per comentar la vostra resposta:

Què destacaríeu del paisatge d'aquesta unitat? (màxim 3 opcions)

- El poble de Vilosell
 La presència d'aus estepàries com el sisó
 L'artesanía de la pedra
 La vinya a la vall del Corb
 Els castells
 El monestir de Santa Maria de Vallbona
 Els tossals
 El conreu de l'olivera
 Altre:

Reconeixeu aquest indret?



(seleccioneu)

Què faríeu per millorar aquest paisatge?

Voleu afegir alguna cosa?

Desitgeu continuar amb una altra unitat de paisatge?

Sí No

CONTINUAR >>

Fig. 2.24. Descripció del qüestionari de la unitat de paisatge (cont.)

Aquesta pàgina fou, certament, la més extensa del web de participació i presentava el formulari pròpiament. El contingut es van preparar en funció de les necessitats d'informació detectades durant el procés d'elaboració del Catàleg de paisatge. Hi havia tres grans grups de qüestions:

Qüestió A: Coneixeu aquest paisatge? (Coneixement de la unitat de paisatge)

Qüestió B: Poseu nota al paisatge! (Valoració de la unitat de paisatge)

Qüestió C: Hi esteu d'acord? (Posicionament (acord/desacord) davant d'una afirmació relacionada amb la unitat de paisatge)

Fig. 2.23. Descripció del qüestionari de la unitat de paisatge

Qüestió A: coneixeu aquest paisatge?

Aquesta part del formulari permetia saber el grau de coneixement del paisatge per part de l'usuari, així com la validació del nom proposat i la relació de l'usuari amb el paisatge.

- *Autoavaluació del grau de coneixement de la unitat de paisatge:* es preguntava sobre el grau de coneixement de la unitat de paisatge específica. Amb un desplegable, l'usuari podia escollir entre les respostes "Molt bé", "Bé", "Poc" i "Gens".
- *Validació del nom de la unitat de paisatge:* s'incorporà un camp per a comentaris per tal que l'usuari fes propostes alternatives del nom de la unitat.
- *Sentiment de lloc:* s'incorporava una qüestió sobre la identificació de l'usuari amb el paisatge, per tal de captar el sentiment de lloc, de pertinença a un paisatge. La qüestió permetia diverses respostes a les set opcions possibles. La setena (altre) permetia introduir text.

Qüestió B: Poseu nota al paisatge!

Aquesta part del formulari permetia conèixer com es valorava el paisatge per part de l'usuari.

- *Valoració de la unitat de paisatge:* a través d'una pregunta directa i específica, es mesurava la valoració que l'usuari feia del conjunt del paisatge. Amb un desplegable, l'usuari podia escollir entre les opcions "Molt", "Bastant", "Poc" i "Gens". Es va incorporar un camp per a comentaris per tal que l'usuari pogués justificar la seva resposta.
- *Valoració d'elements específics del paisatge:* es demanava que s'identifiquessin les principals característiques o elements de cada unitat que més es valoraven. Aquesta

caracterització es faria a partir d'un llistat d'elements prefixat que es basava en els valors detectats en la diagnosi. Hi havia un límit de tres opcions a marcar.

- *Avaluació externa del grau de coneixement de la unitat de paisatge:* a partir d'una fotografia, es demanava a l'usuari que reconegués un element molt característic de la unitat de paisatge. L'usuari havia d'indicar el nom correcte de l'element entre 5 noms possibles. Aquest exercici servia per estimular l'usuari en la resposta de la consulta i ajudava a valorar el grau de fiabilitat de la consulta, en contrast amb la resposta sobre el grau de coneixement del paisatge, efectuada al principi del formulari.

Qüestió C: Hi esteu d'acord?

Es presentaven 3 afirmacions relacionades amb qualsevol fase d'elaboració del Catàleg de paisatge: valoració, definició dels objectius, etc. Opcionalment, es podien concebre diverses qüestions per cada fase d'elaboració del catàleg.

Les afirmacions variaven en funció de l'interès de l'equip redactor del Catàleg de Paisatge en obtenir una opinió sobre un aspecte concret del Catàleg de Paisatge.

Finalment, es tancava el formulari amb dos apartats per a comentaris lliures dels usuaris sobre què farien per millorar aquella unitat de paisatge i per altres comentaris.

Un cop omplert el formulari, es preguntava a l'usuari si volia continuar participant en una altra unitat de paisatge (l'usuari era adreçat a la pàgina principal de la consulta) o bé si volia sortir de la consulta (l'usuari era adreçat a la pàgina de sortida de la consulta).

Pàgina 5. Agraïment a la participació i obsequi

Un cop l'usuari finalitzava la sessió de participació, com a agraïment per a la realització de la consulta, se l'obsequiava amb l'estalvi de pantalla esmentat anteriorment. La descàrrega d'aquest programa era opcional per part de l'usuari (fig. 2.24).

A més de l'agraïment explícit per la participació, es convidava a l'usuari a fer difusió del procés participatiu i a mantenir l'interès en el procés d'elaboració dels Catàlegs de Paisatge.

Dades bàsiques de la consulta

A continuació es presenten les principals dades en relació al conjunt de la consulta de paisatge del Catàleg de paisatge de Terres de Lleida (fig. 2.25):

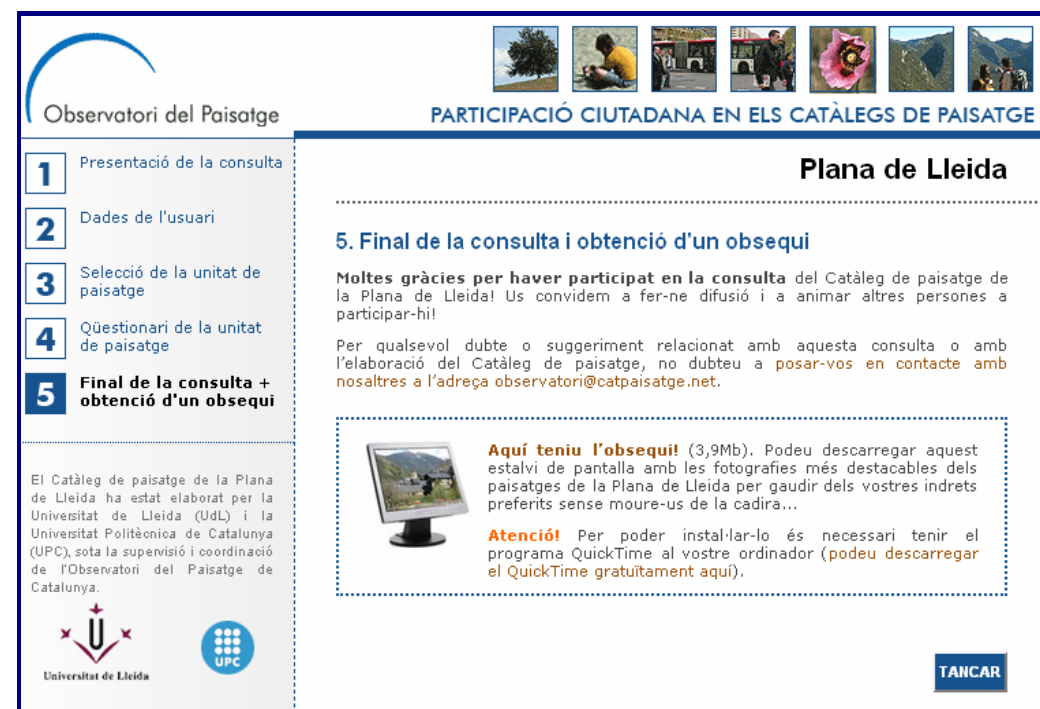


Fig. 2.25. Pàgina final de la consulta

- S'ha rebut un total de 537 aportacions a les diverses unitats de paisatge al llarg de tot el procés (del 2 de maig al 10 de juny de 2006).
-
- Del total d'aportacions, han estat vàlides 470, un 87,5%. Les aportacions no vàlides corresponen a aquelles on l'usuari no va efectuar cap resposta en la seva visita al qüestionari de la unitat de paisatge.
- El punt àlgid de la participació va tenir lloc una setmana després de la seva posada en marxa, el 9 de maig de 2006.
- De mitjana, cada usuari ha efectuat 1,5 consultes a unitats de paisatge en la seva visita al web de participació ciutadana.
- De les 22 unitats que configuren el Catàleg de Paisatge de Terres de Lleida, la més consultada ha estat la de la Plana d'Urgell, amb 61 consultes (13% del total de consultes), seguida d'aprop de la del Montsec, amb 57 consultes (12%) i d'Horta de Pinyana, amb 49 (10%). La unitat menys consultada va ser la de les Serres de Bellmunt i Almenara, amb 4 consultes (1%).
- La mitjana de consultes rebudes per unitat és d'unes 21 consultes, si bé només 7 de les 22 unitats superen aquesta xifra.
- No s'ha aconseguit obtenir el punt de vista de la població major de 65 anys. Això és degut, segurament, a la reduïda capacitat d'accedir als continguts d'internet per part d'aquest sector de població. El major grau de participació s'ha donat en la població que es troba entre els 20 i els 45 anys, que han significat el 81% del total de participants.
- S'ha observat paritat en el gènere de les persones que han participat a la consulta.

- Les aportacions han provingut principalment d'usuaris que havien nascut i/o vivien dins l'àmbit de les Terres de Lleida. Els usuaris de fora de Catalunya són minoritaris, especialment pel que fa al lloc de residència.

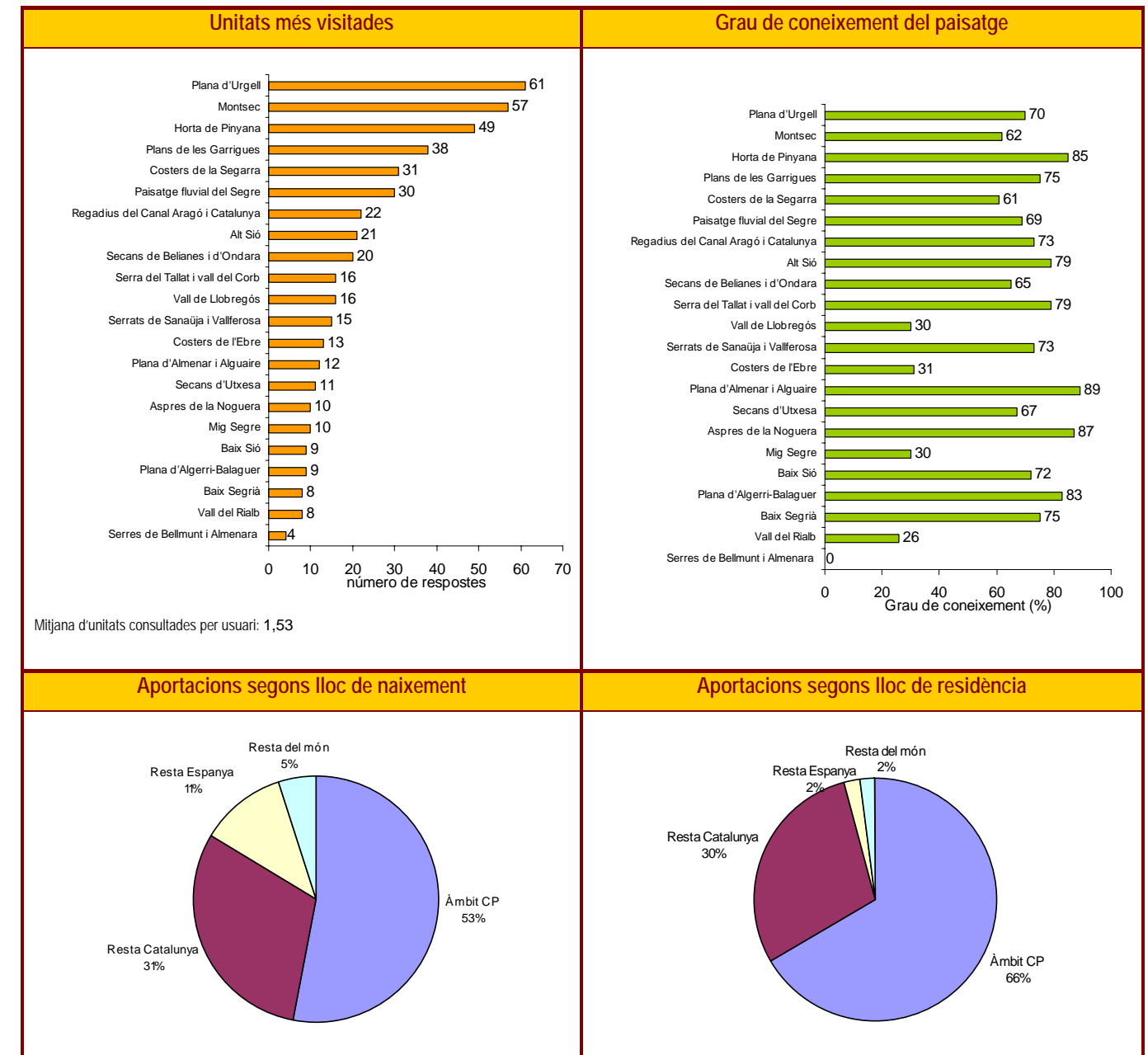
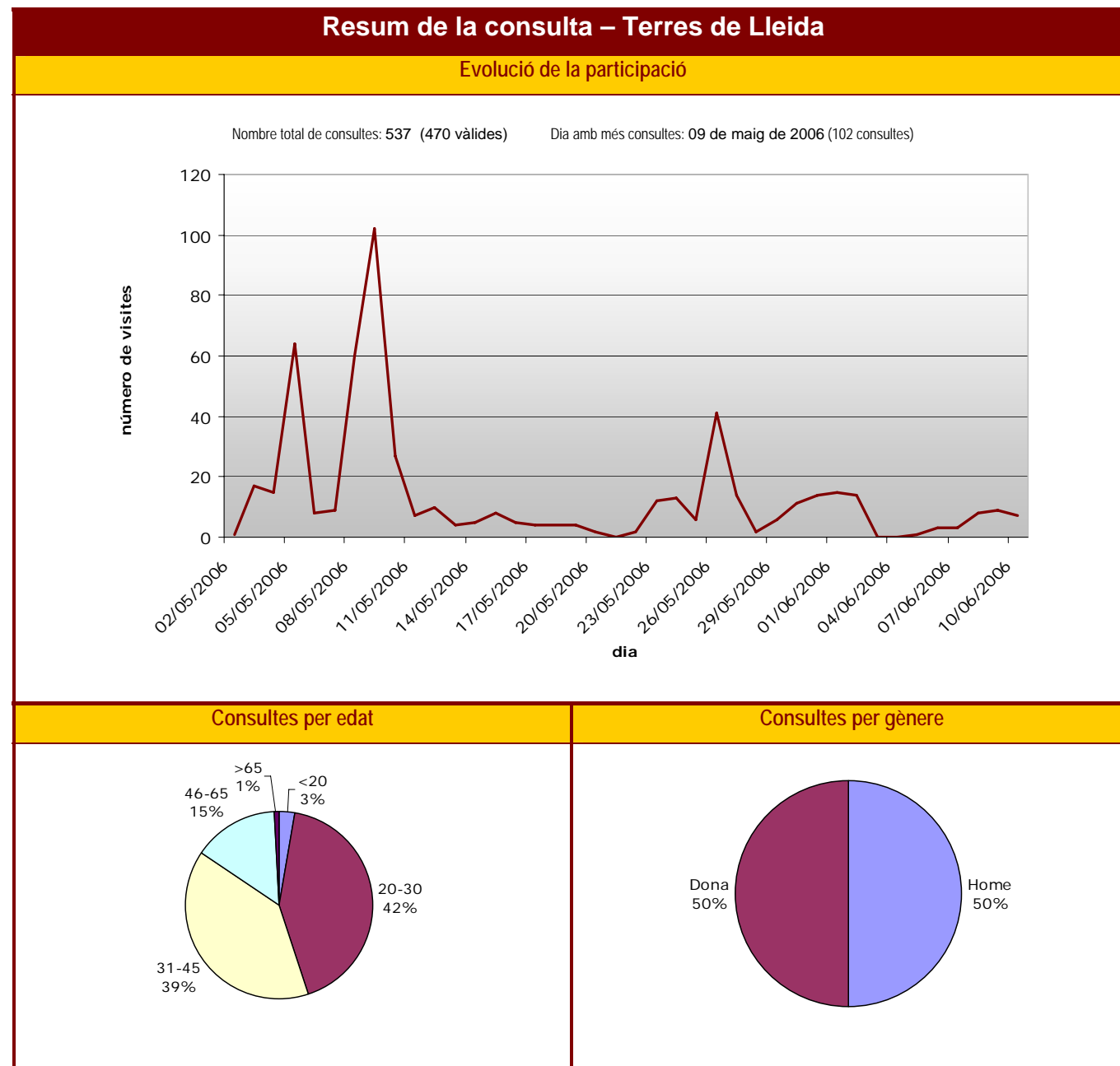


Fig. 2.26. Resum de la consulta-Terres de Lleida