

1.- INTRODUCCIÓ

1.- INTRODUCCIÓ

La *Llei 8/2005, de 8 de juny, de protecció, gestió i ordenació del paisatge de Catalunya*, crea el **Catàleg de Paisatge** com un instrument nou per a la introducció d'objectius paisatgístics en el planejament territorial a Catalunya, així com en les polítiques sectorials. S'adopten, d'aquesta manera, els principis i les estratègies d'acció que estableix el Conveni europeu del paisatge promogut pel Consell d'Europa¹.

L'Observatori del Paisatge, ens d'assessorament de la Generalitat de Catalunya i de la societat catalana en general en matèria de paisatge, té l'encàrrec del Departament de Política Territorial i Obres Públiques d'elaborar set catàlegs de paisatge, un per a cadascuna de les set regions en què s'organitzarà l'estructura política administrativa de Catalunya. L'elaboració dels catàlegs de paisatge coincideix amb els treballs de redacció o de revisió dels plans territorials parcials (o dels plans directors territorials) que realitza aquest mateix Departament.

Els catàlegs de paisatge, tal com els concep la Llei de paisatge, representen una eina completament nova, que té molt pocs precedents a escala internacional. En aquest sentit, no existeix cap mètode reconegut universalment per estudiar, identificar i avaluar els paisatges i la seva diversitat, tot i que a Europa hi ha una important base de coneixement en aquest aspecte. Convé ressaltar en aquest sentit l'experiència acumulada en països europeus com el Regne Unit (concretament l'oficina governamental *Countryside Agency*) i Irlanda, amb les avaluacions del caràcter del paisatge (*Landscape Character Assessment*), o Bèlgica, França, Portugal i Espanya, amb els respectius atlas paisatgístics, que han intentat identificar i avaluar amb més o menys èxit els paisatges a escala estatal. Són experiències de gran interès, sobretot per a Catalunya, on aquest tipus de treballs fins ara no havien existit.

La principal diferència entre les experiències esmentades i els catàlegs de paisatge de Catalunya radica en el seu objectiu final i la seva integració en el procés d'aprovació dels plans territorials parcials. Aquestes iniciatives han permès descriure i classificar els paisatges i la seva diversitat, i han contribuït

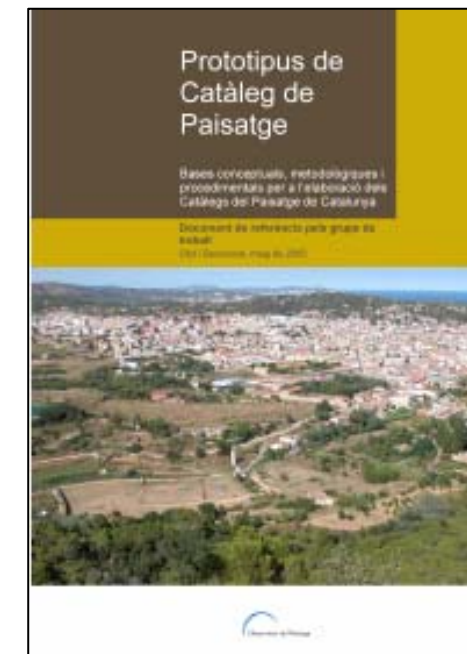
¹ Conveni adoptat pel Comitè de Ministres del Consell d'Europa el 19 de juliol de 2000 i firmat el 20 d'octubre de 2000 per divuit països durant una conferència ministerial a Florència. El Parlament de Catalunya va adherir-s'hi el 20 de desembre de 2000 a través de la Resolució 364/VI del Parlament de Catalunya, d'adhesió al Conveni Europeu del Paisatge.

a fer comprendre i difondre el patrimoni paisatgístic d'aquests territoris, però no han disposat finalment d'instruments útils per transformar aquest coneixement i sensibilitat paisatgística en directrius clares i efectives per al planejament territorial i urbanístic. Aquesta és una de les principals funcions que presenta un catàleg de paisatge.

Per aquest motiu, un cop l'Observatori del Paisatge va rebre l'encàrrec de la Generalitat de Catalunya d'elaborar els catàlegs de paisatge de Catalunya, va formular-se algunes preguntes: Com han de ser els catàlegs de paisatge? A quina escala de treball s'han de realitzar? Quins continguts han d'incloure més enllà del que estableix la Llei de paisatge? Quins valors s'han d'identificar? Com s'avaluen? Com es posa al mateix nivell els elements naturals del paisatge, els culturals i els perceptius? Què són els objectius de qualitat paisatgística? I, la principal pregunta, com s'han de traduir els objectius de qualitat paisatgística en directrius útils per al planejament territorial i urbanístic?

Aquests dubtes, sumats al caràcter innovador de l'eina i la seva transcendència en la planificació territorial a Catalunya, van impulsar l'Observatori del Paisatge a preparar un **prototipus de catàleg de paisatge**, que estableix un marc comú de treball per elaborar els set catàlegs de paisatge d'una forma coherent i coordinada. Aquest document, confegit d'una manera semblant a les *guidelines* d'origen

Fig. 1.1. Prototipus de Catàleg de Paisatge
(Observatori del Paisatge, maig de 2005)



anglosaxó, va ser posat a la consideració de més de setanta institucions, grups de recerca i experts en paisatge per tal d'obtenir el màxim consens sobre els continguts. L'existència de directrius inicials no ha exclòs que l'equip de treball que ha realitzat el Catàleg de paisatge de Terres de Lleida, sota la coordinació i supervisió de l'Observatori del Paisatge, hagi desenvolupat la seva capacitat creativa –de fet, així s'ha produït– i fer l'estudi a partir d'allò que els ha suggerit el territori, més enllà dels requeriments que estableix el Prototipus.

En els següents punts d'aquesta introducció es defineixen els objectius de l'Observatori del Paisatge de Catalunya i es descriuen les principals característiques dels Catàlegs de paisatge de Catalunya.

1.1.- L'Observatori del Paisatge

L'Observatori del Paisatge és, com ja s'ha esmentat abans, un ens d'assessorament de la Generalitat de Catalunya i de la societat catalana en general en matèria de paisatge. La seva creació respon a la necessitat d'estudiar el paisatge, elaborar propostes i sensibilitzar la societat catalana que cal una major protecció, gestió i ordenació del paisatge de Catalunya en el marc d'un desenvolupament sostenible.

Un dels principals objectius de l'Observatori del Paisatge és incrementar el coneixement que té la societat catalana dels paisatges catalans i donar suport a l'aplicació a Catalunya del Conveni Europeu del Paisatge. En aquest sentit, l'Observatori serà l'espai de trobada entre la Generalitat de Catalunya, l'administració local, les universitats, els col·lectius professionals i, en general, la societat catalana en tot allò referit a la gestió i conservació del paisatge.

L'Observatori del Paisatge, per tant, pretén erigir-se en un centre d'estudi i seguiment de l'evolució dels paisatges de Catalunya i de control permanent dels actors que en condicionen el dinamisme (naturals, socioeconòmics, canvi climàtic). Aspira també a esdevenir un punt de referència per a la investigació científica i tècnica en matèria de paisatge; a oferir suport i col·laboració a les administracions catalanes per elaborar, aplicar i gestionar les polítiques de paisatge, i a convertir-se en el principal agent de

sensibilització de les institucions públiques, la societat civil i la població en general sobre el paisatge i els seus valors.

L'Observatori s'organitza en forma de consorci i és previst en la Llei de protecció, gestió i ordenació del paisatge de Catalunya. Es va constituir legalment el 8 d'octubre de 2004 i els seus estatuts van ser publicats al DOGC (Resolució PTO/3386/2004).

Es pot obtenir més informació sobre les funcions i l'activitat de l'Observatori del Paisatge al seu web:

www.catpaisatge.net

1.2.- Els catàlegs de paisatge de Catalunya

Els catàlegs de paisatge són un instrument per protegir, gestionar i ordenar el paisatge a Catalunya, i estan concebuts principalment com a eines de suport a la planificació territorial. Alhora, però, són de gran utilitat en el desenvolupament d'altres polítiques i estratègies de caràcter sectorial lligades al paisatge (conservació de la natura, agricultura, indústria, infraestructures de transport, cultura i turisme), així com la sensibilització de la societat catalana sobre el paisatge i els valors ambientals, culturals i estètics.

1.2.1.- Definició

L'article 10 de la Llei de protecció, gestió i ordenació del paisatge de Catalunya defineix els catàlegs de paisatge de Catalunya com "els documents de caràcter descriptiu i prospectiu que determinen la tipologia dels paisatges de Catalunya, n'identifiquen els valors i l'estat de conservació i proposen els objectius de qualitat que han de complir." Són, per tant, una eina extremadament útil per a la implementació de polítiques de paisatge, especialment la integració d'objectius paisatgístics en les estratègies territorials, amb la connivència i participació dels agents socials que intervenen en el territori. Aquest últim aspecte és important perquè implica el conjunt de la societat catalana en la gestió i planificació del seu propi paisatge.

Dit d'una altra manera, els catàlegs de paisatge són les eines que ens permeten conèixer com és el nostre paisatge i quins valors té, quins factors expliquen que tinguem un determinat tipus de paisatge i no un altre, com evoluciona el nostre paisatge en funció de les actuals dinàmiques econòmiques, socials i ambientals i, finalment, definiran quin tipus de paisatge volem i com podem assolir-lo.

Els catàlegs de paisatge, per tant, aporten informació de gran interès sobre tots els paisatges catalans, i contribueixen d'aquesta manera a definir i aplicar una nova política de paisatge a Catalunya. El fet d'incloure tot el territori de Catalunya i de tenir uns objectius diferents dels treballs desenvolupats fins ara a Catalunya justifica l'ús d'una terminologia de treball pròpia i original.

Els catàlegs de paisatge són el resultat d'un treball rigorós des del punt de vista científic, extrapolables a d'altres territoris i comparables amb d'altres experiències que s'elaboren en diversos estats i regions europeus. En aquest mateix sentit, els treballs de definició de les unitats de paisatge, de la seva qualificació i avaluació, tenen com a context formal de base l'aplicació de l'article 8 del Conveni Europeu del Paisatge. Tanmateix, optimitzen la informació sobre paisatge disponible a Catalunya, que és diversa i de qualitat.

És important posar de manifest la dosi d'innovació que l'elaboració dels catàlegs comporta, atesa la manca de referents existent.

Els catàlegs de paisatge neixen en un moment en què resulta vital implantar una nova cultura de l'ordenació territorial basada en la gestió prudent i sostenible dels recursos naturals, en un tractament nou i imaginatiu del sòl no urbanitzable i del paisatge en el seu conjunt i en una nova forma de govern i de gestió del territori basada en el diàleg i la concertació social.

El benestar ha de ser un concepte universal, i la vivència i percepció del paisatge hi poden contribuir. Determinades dimensions individuals i socials vinculades a l'ús i a la percepció del paisatge tenen uns efectes immediats i gens menyspreables en la possibilitat d'aconseguir benestar per part dels éssers humans. La seva major o menor qualitat de vida està estretament vinculada –de fet, cada cop més– a

aquestes dimensions². Els catàlegs de paisatge no només pretenen ser-ne amatents, sinó que pretenen atendre a la diversitat i ser sensibles a l'ús i a les diferents percepcions en relació amb el paisatge de grups socials tan diversos com els infants, la gent gran o les persones afectades per qualsevol minusvalia, que tenen també dret al paisatge.

1.2.2. Àmbit

Els catàlegs de paisatge es conceben normativament com unes eines útils per ordenar i gestionar el paisatge des de la perspectiva del planejament territorial. És per aquest motiu que el seu abast territorial es correspon amb el de cadascun dels àmbits d'aplicació dels plans territorials parcials (figura 1.1), que coincideix amb les set regions en què s'organitzarà en un futur l'estructura política administrativa de Catalunya:

1. Alt Pirineu i Aran
2. Comarques Centrals
3. Camp de Tarragona
4. Terres de Lleida
5. Regió metropolitana de Barcelona
6. Comarques Gironines
7. Terres de l'Ebre



Fig. 1.2. Àmbits territorials d'aplicació dels catàlegs de paisatge

² La relació entre paisatge i benestar individual i social és encara un camp poc estudiat arreu. Existeixen, però, algunes experiències, desenvolupades sobretot al Regne Unit. La més recent té a veure amb l'elaboració dels anomenats *Tranquillity Maps*, un mètode d'avaluació del benestar que comporta un determinat tipus de paisatge a través de la consideració d'aspectes com el soroll, la contaminació lumínica o la sensació de seguretat que transmet un determinat paisatge.

1.2.3.- Criteris per a la confecció dels catàlegs

L'elaboració dels catàlegs de paisatge es fonamenta en els criteris següents:

- a) **Coherència dels catàlegs amb els documents internacionals.** Pretenen ser, com ja s'ha esmentat, coherents amb les orientacions i directrius del Conveni Europeu del Paisatge (CEP), amb l'objectiu d'identificar els paisatges, avaluar-ne l'estat i definir uns objectius de qualitat que garanteixin la pervivència dels seus valors i la seva transmissió a les generacions futures. D'altra banda, contribueixen a expressar a escala catalana els objectius de sostenibilitat formulats en compromisos europeus i internacionals (Cimera de Rio de Janeiro el 1992, Estratègia europea de desenvolupament sostenible).
- b) **Visió integrada del paisatge.** Els catàlegs parteixen d'una visió integrada del paisatge, en prenen els components naturals i culturals conjuntament, mai per separat. El paisatge s'entén en els catàlegs com una àrea, tal com és percebuda per la població, el caràcter de la qual és el resultat de la interacció dinàmica de factors naturals (com el relleu, la hidrologia, la flora o la fauna) i humans (com les activitats econòmiques o el patrimoni històric). El paisatge es concep, al mateix temps, com una realitat física i la representació que ens en fem. És la fesomia d'un territori amb tots els seus elements naturals i antròpics i també els sentiments i les emocions que desperten en el moment de contemplar-los. El paisatge és concebut en els catàlegs com un producte social, la projecció cultural d'una societat en un espai determinat des d'una dimensió material, espiritual i simbòlica.
- c) **Multiplicitat de valors.** L'enfocament multidimensional del paisatge es tradueix en la multiplicitat de valors que el caracteritzen. Els catàlegs parteixen de l'existència de diversos valors o tipus de valors del paisatge (ecològics, històrics, culturals, estètics, simbòlics), atribuïts pels agents que hi intervenen i per la població que en gaudeix. Tot paisatge té, a més, un "valor d'existència", atribuït per la població només per la seva pròpia raó de saber que existeix, tot i no relacionar-s'hi per cap ús ni present ni futur. Mostra una relació ètica amb el paisatge i sorgeix per la "defensa dels drets dels éssers vius", o per la simpatia a determinats elements que el conformen, com animals en perill d'extinció o ecosistemes fràgils, i no necessàriament per l'interès per mantenir intacte un recurs per a les generacions futures ("valor de llegat").
- d) **Enfocament metodològic qualitatiu.** L'esmentat en l'apartat anterior és un dels motius que explica per què la metodologia utilitzada per elaborar els catàlegs de paisatge és qualitativa. No tots els paisatges tenen el mateix significat per tothom i, d'altra banda, a cada paisatge se li poden atribuir diferents valors i en graus diferents, segons l'agent o individu que el percep. Cal acceptar, per tant, l'existència de dificultats metodològiques i de diferències perceptuals respecte al paisatge que dificulten d'entrada la definició d'un mètode quantitatiu de valoració de la qualitat d'un paisatge que sigui vàlid i acceptat per tothom. És per aquest motiu que els catàlegs de paisatge eviten la jerarquització de nivells de qualitat del paisatge i la quantificació dels seus valors, una tasca molt complexa –per no dir impossible– atès que la majoria dels valors responen a percepcions o sensacions de la població subjectives i incommensurables.
- e) **Aplicació al conjunt del territori de Catalunya.** Els resultats s'apliquen al conjunt del territori i no només als espais singulars o excepcionals. No exclouen cap part del territori; ben al contrari, analitzen els espais marginals i degradats, els quotidians –com per exemple els paisatges de les àrees comercials o els espais industrials– o els conformats per infraestructures i equipaments (aeroports, grans nusos de comunicació, naus industrials, gasolineres). Els catàlegs de paisatge, per tant, inclouen tot el territori, des dels espais naturals fins als urbans, passant pels rurals i periurbans, així com les aigües interiors i marítimes.
- f) **Aplicabilitat.** Els catàlegs de paisatge són de naturalesa proactiva, amb la finalitat de ser útils principalment per ordenar i gestionar el paisatge des de la perspectiva del planejament territorial, tot i que prenen també afavorir la integració del paisatge en d'altres polítiques que poden tenir un efecte directe o indirecte en el paisatge, com les urbanístiques, d'infraestructures, agrícoles, culturals, ambientals, socials o econòmiques. La definició dels objectius de qualitat paisatgística, per tant, té en compte les previsions legals i programàtiques derivades de la implementació de totes aquestes polítiques (normativa sobre espais naturals, pla de carreteres, pla de ports...).

- g) **Participació.** Integren la participació pública com a eina per implicar i corresponsabilitzar la societat en la gestió i planificació del seu paisatge, i com a element necessari de la governança per al desenvolupament sostenible. Des de sempre, les tasques d'anàlisi del paisatge han estat majoritàriament empreses per especialistes, però el Conveni Europeu del Paisatge insisteix en la importància que també hi tenen els ciutadans i agents econòmics, sobretot a l'hora de prendre part en les fases de planificació del paisatge, però començant també per la de caracterització. En aquest sentit, la participació de la població des de les primeres fases és fonamental per identificar aquells valors imperceptibles des de l'anàlisi de la cartografia de referència existent o des del treball de camp; es tracta de valors més intangibles, imprescindibles per analitzar el paisatge d'una manera integrada i per percebre'n tots els matisos.
- h) **Cooperació.** Es fomenta l'existència d'una cooperació efectiva entre els diversos agents implicats, tant els càrrecs electes, com l'àmbit científic, els tècnics i els ciutadans dels territoris on s'aplica el catàleg de paisatge, i l'acceptació de diferències en cadascun dels interessos. En aquest sentit, cal que el desenvolupament dels catàlegs de paisatge compatibilitzi la rigorositat científica amb la comprensió del seu contingut i dels resultats per part de la població.

1.2.4.- Funcions territorials dels catàlegs

Els catàlegs de paisatge tenen l'objectiu d'orientar la integració del paisatge en els instruments d'ordenació territorial a Catalunya a diferents escales, des dels plans territorials parcials fins al planejament urbanístic, tot passant pels plans directores territorials i els urbanístics. S'entenen, per tant, com uns instruments que han de facilitar la imbricació entre el planejament territorial i l'urbanístic pel que fa a la implementació de polítiques de paisatge.

Utilitat per als plans territorials parcials

Els catàlegs de paisatge, un cop acabats, es lliuren al Departament de Política Territorial i Obres Públiques, i aquest els sotmet a un tràmit d'informació i consulta pública abans d'aprovar-ne definitivament els continguts. Posteriorment, i segons determina la proposta de Llei de paisatge, la classificació i caracterització dels paisatges, així com els objectius de

qualitat associats a cadascun, s'incorporen amb caràcter normatiu com a **normes, directrius i recomanacions del paisatge** (les definicions d'aquestes determinacions es troben a l'apartat 13) als set plans territorials parcials que elabora la Secretaria per a la Planificació Territorial d'aquest departament i als plans directores territorials que el Departament consideri oportuns, prèvia consulta pública.

Utilitat per al planejament urbanístic.

Són els mateixos plans territorials parcials i, depenent de cada cas, també els plans directores territorials els que determinen en quins supòsits les Directrius del Paisatge són d'aplicació directa, d'incorporació obligatòria en la modificació i revisió del planejament urbanístic, o bé quan constitueixen únicament recomanacions per al planejament urbanístic i per a d'altres plans o programes de naturalesa sectorial amb afecció en el paisatge. Des del punt de vista del planejament urbanístic, a més, els catàlegs de paisatge es conceben com a eines de gran utilitat per a tècnics en urbanisme i per als representants de les **comissions territorials d'urbanisme**, ja que es doten de directrius i recomanacions en clau paisatgística molt útils per al desenvolupament de determinats projectes.

1.2.5.- Altres funcions

Més enllà de la seva utilitat per al planejament territorial, els catàlegs de paisatge tenen també les següents funcions, tot i que la seva aplicació en aquests àmbits depèn en gran mesura d'altres agents:

- a) Constituir una base sòlida per a la definició d'**estratègies específiques de paisatge** per a determinats territoris de Catalunya. En aquest sentit, esdevenen una referència a l'hora d'elaborar les **cartes del paisatge**³, que han de tenir en compte el que s'ha establert en els catàlegs de paisatge que afecten el seu àmbit.

³ La Llei de paisatge defineix en l'article 14 les cartes del paisatge com "els instruments de concertació d'estratègies entre els agents públics i els privats per tal de dur a terme actuacions de protecció, gestió i ordenació del paisatge, que s'adrecin al manteniment dels seus valors". A diferència dels catàlegs, que tenen un àmbit d'aplicació coincident amb les regions en què s'organitzarà en un futur l'estructura política administrativa de Catalunya, les cartes són d'aplicació municipal, supramunicipal o bé comarcal.

- b) Actuar de documents de base per a **campanyes de sensibilització** sobre la diversitat paisatgística de Catalunya i els seus valors ambientals, culturals i estètics, i per a la inserció del paisatge en **diferents nivells de l'ensenyament** a Catalunya.
- c) Ser útils en el procés de definició de **plans i estratègies sectorials**, com per exemple **polítiques de conservació de la natura** (política d'espais naturals, de connectors ecològics, estratègia catalana d'ús i gestió sostenible de la biodiversitat, etc.), **polítiques agràries** en clau de sostenibilitat, **polítiques de desenvolupament rural** o **polítiques de promoció turística** associada al paisatge.
- d) Actuar de documents de partida per a la **definició d'estratègies regionals o locals** encaminades a un desenvolupament sostenible del territori (agendes 21 locals, Agenda 21 de Catalunya, etc.).
- e) Proporcionar els objectius de qualitat paisatgística i la informació paisatgística necessaris per als processos d'**avaluació ambiental estratègica** de polítiques, plans i programes i per als **estudis d'impacte ambiental** de projectes amb incidència sobre el territori, així com els **estudis d'impacte paisatgístic** que estableix la Llei d'urbanisme.
- f) Actuar de documents de referència per desenvolupar i aplicar el **Fons per a la protecció, gestió i ordenació** del paisatge, instrument financer de la Generalitat de Catalunya creat per la Llei de paisatge amb la finalitat de destinar-lo a actuacions de millora paisatgística.

1.3. El Catàleg de paisatge de Terres de Lleida

El juliol de 2005 l'Observatori del Paisatge va rebre formalment l'encàrrec per part del Departament de Política Territorial i Obres Públiques d'elaborar el Catàleg de paisatge de Terres de Lleida. Coincidia que en aquells moments la Secretaria per a la Planificació Territorial del mateix Departament estava elaborant el pla territorial parcial (PTP) d'aquest àmbit territorial (Pla territorial parcial de Terres de

Lleida La denominació final adoptada pel Pla és Pla Territorial Parcial de Ponent - Terres de Lleida fou aprovat per l'acord GOV/94/2007 de 24 de juliol, pel qual s'aprova definitivament el Pla territorial parcial de Ponent (Terres de Lleida)

Aquest és un dels principals motius de l'encàrrec d'aquest Catàleg, amb l'objectiu d'integrar objectius de qualitat paisatgística en l'esmentat pla territorial parcial.

Per a la seva realització, l'Observatori va crear un equip de treball format per especialistes en l'anàlisi, gestió i intervenció en el paisatge i en planificació territorial de la Universitat de Lleida (UdL) i de la Universitat Politècnica de Catalunya (UPC), que ha comptat puntualment amb altres professionals per abordar aspectes sectorials del catàleg (tot diversificant i enriquint d'aquesta manera l'equip de treball i les visions del paisatge). L'equip tècnic ha comptat, també, amb especialistes en sistemes de participació pública i social que han desenvolupat diversos mecanismes de consulta als agents i la població en general sobre la percepció dels paisatges de l'àmbit territorial de les Terres de Lleida.

L'Observatori del Paisatge ha dirigit, coordinat i supervisat el desenvolupament de tots els treballs del Catàleg de paisatge de Terres de Lleida. Entre les tasques de coordinació desenvolupades per l'Observatori, ha vetllat permanentment per l'aplicació del Prototipus de catàleg de paisatge, ha fet el seguiment constant dels treballs, ha organitzat i reunit l'equip de treball i el responsable del Pla territorial parcial de Terres de Lleida (fins ara Ponent) del Departament de Política Territorial i Obres Públiques per conèixer de primera mà el desenvolupament d'ambdós treballs, ha reunit l'equip amb el que simultàniament elaborava el Catàleg de paisatge del Camp de Tarragona per coordinar aspectes metodològics i de continuïtat del contingut entre els dos àmbits veïns, i ha dirigit la consulta ciutadana lligada al procés d'elaboració del Catàleg.

Sobre els investigadors de les universitats implicades ha recaigut la responsabilitat dels aspectes científico-tècnics i documentals dels treballs abordats en cada fase del Catàleg. La revisió bibliogràfica i documental ha estat exhaustiva, i ha abastat tot tipus de fonts de dades disponibles. S'han examinat tant els procediments ben establerts en estudis de paisatge com les metodologies més recentment publicades. Les consultes al territori han estat contínues. La disponibilitat de dades i de fonts

cartogràfiques d'informació territorial, ja de per si considerables, s'ha vist augmentada significativament mitjançant digitalització, modelat cartogràfic i tècniques d'anàlisi espacial. El coneixement dels valors naturals, culturals i visuals d'aquestes terres s'ha completat i contrastat contínuament sobre el terreny, en una cerca profunda per a la seva integració a través de les successives fases del Catàleg; sempre des del plantejament de la difícil solució de trobar l'equilibri entre l'objectivitat de la tècnica i les diverses visions possibles del paisatge des de l'escala de la percepció humana.

L'àmbit territorial de Terres de Lleida, segons la llei 1/95, de 16 de març, d'aprovació del Pla Territorial General de Catalunya, el constitueixen les següents comarques: el Segrià (139.667 ha), la Noguera (178.405 ha), el Pla d'Urgell (30.515 ha), la Segarra (72.276 ha), les Garrigues (79.759 ha) i l'Urgell (57.970 ha).

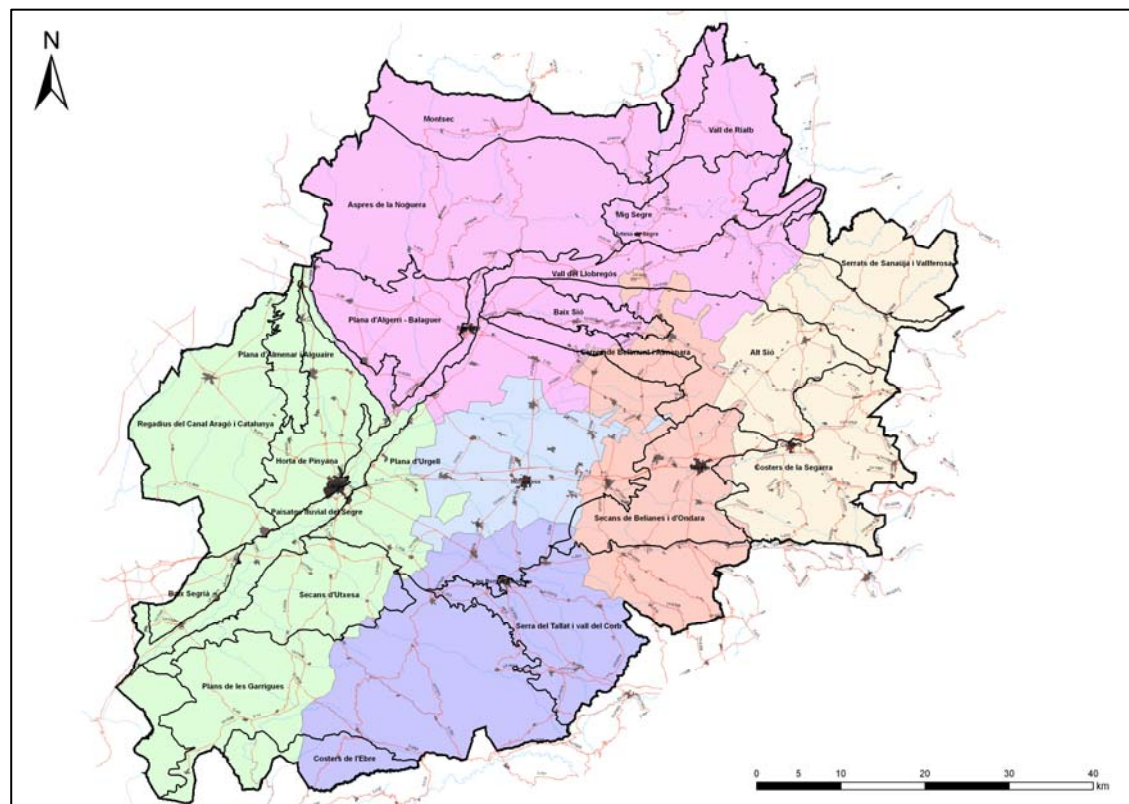


Fig. 1.3. Comarques que conformen l'àmbit territorial de Terres de Lleida