

11. PAISATGES D'ATENCIÓ ESPECIAL

11. PAISATGES D'ATENCIÓ ESPECIAL

Els **paisatges d'atenció especial** s'han definit com els sectors de paisatge de les Terres de Lleida amb trets molt singulars o bé que són objecte de grans transformacions del territori amb repercussions paisatgístiques importants. Són porcions de territori que presenten una determinada heterogeneïtat, complexitat o singularitat des d'un punt de vista paisatgístic i en els quals s'hi ha definit criteris específics per a la seva protecció, gestió i ordenació. En el cas de les Terres de Lleida, s'han delimitat quatre paisatges d'atenció especial que es mostren a la figura 11.1 (o veure mapa 2) i que es descriuen a continuació:

1. Paisatge d'atenció especial A2 – Ferrocarril
2. Paisatge d'atenció especial de l'Horta de Lleida
3. Paisatge d'atenció especial del Nou regadiu
4. Paisatge d'atenció especial del Parc Fluvial del Segre

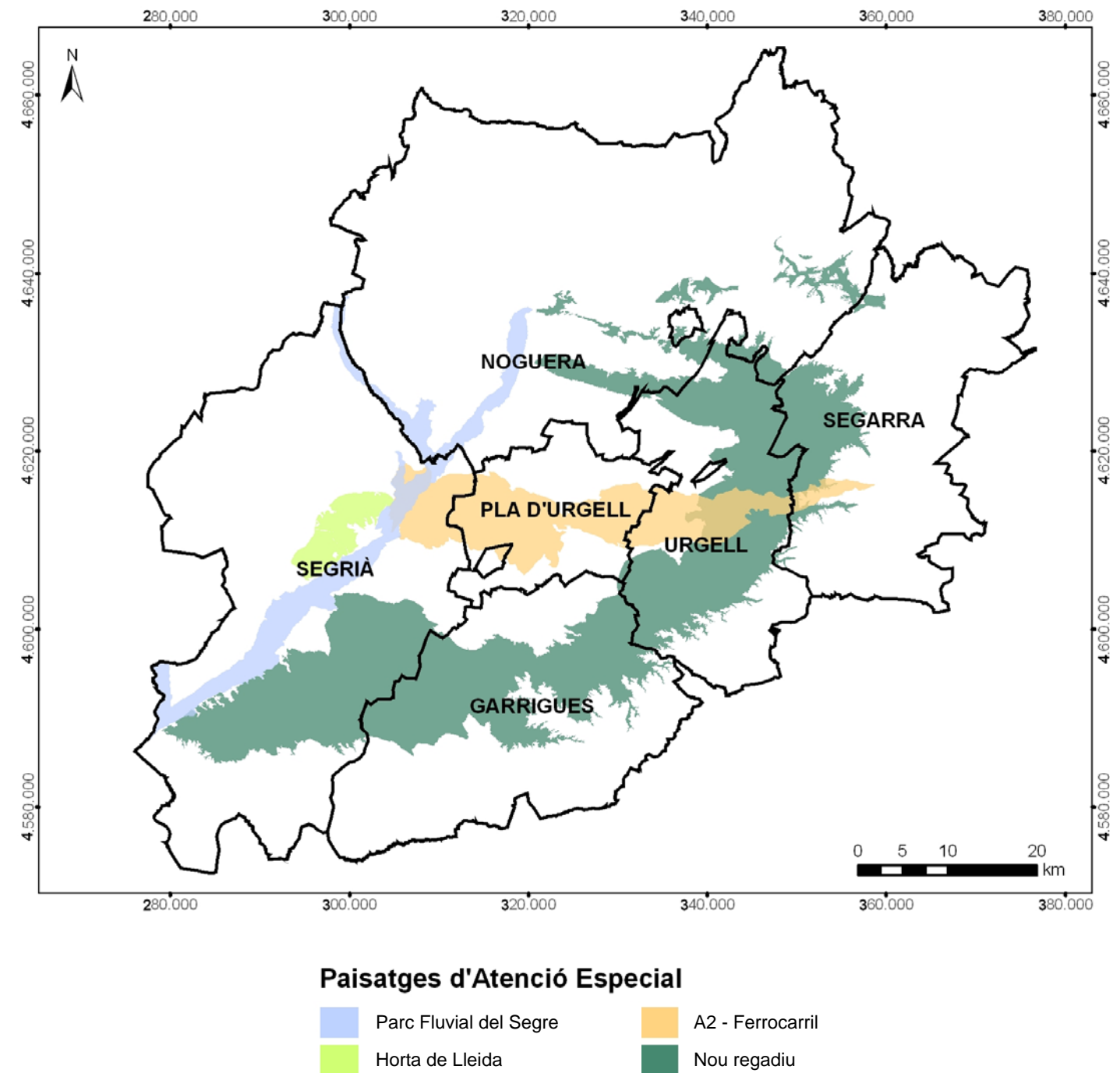


Fig. 11.1: Paisatges d'atenció especial
Font: elaboració pròpia

11.1 Paisatge d'atenció especial A2 - Ferrocarril

Per l'àmbit de Terres de Lleida hi creuen dues vies de comunicació molt importants: l'autovia A2 i el ferrocarril Lleida-Barcelona. Ambdues, conjuntament, configuren un important eix de mobilitat del territori.



Fig. 11.2. Sortida Bell-lloc A-2 vista a l'est.

Aquestes dues infraestructures tenen un paper molt important en el territori, ja que exerceixen una pressió significativa associada al desenvolupament urbà i industrial, i exposen aquest paisatge a diverses percepcions degudes, principalment, a les diverses velocitats i a la repetició del recorregut.

Aquest eix de mobilitat creua el territori transversalment situant-se en les zones de relleus menys pronunciats, fet important en la imatge que s'obté de l'àrea d'estudi. En el recorregut d'aquest eix des de Cervera a Lleida, les visions s'obren sobre la extensa Plana d'Urgell; i com a teló de fons el Montsec, les serres dels Aspres de la Noguera, i les zones frontereres entre la muntanya i la plana al peu de les serres Llarga i Blanca.

La vegetació natural, tot exceptuant les fileres d'arbres, no hi predomina. En primer pla, hi domina generalment els nuclis urbans, tot formant una seqüència amb polígons industrials i cultius en procés d'abandonament. La qualitat de la imatge en aquesta situació depèn de la proximitat dels obstacles industrials i dels punts d'obertura de la visió, tot generant una impressió de paisatge fràgil i confús.

Atès que la perspectiva s'obre en ocasions sobre les Terres de Lleida, el recorregut pot esdevenir també la tarja de presentació d'aquesta com a territori agrícola i industrial, amb una rica variació en els usos del sòl. En aquest sentit, el trànsit per aquest eix, únic element continu dins de la fragmentació general dels elements que configuren aquest paisatge, ens permet adquirir una imatge general del territori.

S'ha considerat com a paisatge d'atenció especial el tram que va des de Cervera a Lleida, donat que és el tram amb major pressió i freqüència de mobilitat. La definició i delimitació de l'àmbit s'han dut a terme a través de l'estudi dels següents plànols: l'àmbit visual més pròxim des de l'autovia A-2, l'ortofotomapa, el plànol de pendents i els valors estètics.

La franja formada pel paisatge d'atenció especial A2, amb una amplada que va d'un a sis quilòmetres creua un gran nombre d'unitats: *Alt Sió*, *Costers de la Segarra*, *Secans de Belianes i d'Ondara*, *Plana d'Urgell*, *Paisatge fluvial del Segre* i *Horta de Pinyana*. Totes aquestes unitats estan, per tant, sotmeses a pressions associades al desenvolupament urbà i industrial de les poblacions que s'alineen en l'eix format per l' A2 i el ferrocarril.

Finalitats

Les finalitats que es persegueixen en aquest paisatge d'atenció especial són:

- 1) Preservació dels valors estètics.
- 2) Preservació dels valors ecològics.
- 3) Integració paisatgística de les infraestructures de transport i de servei a l'entorn.

Les transformacions en aquest paisatge d'atenció especial hauran de respondre també als objectius de qualitat paisatgística per a tot l'àmbit de Terres de Lleida continguts en els capítols 12 i 13 de la present memòria. I, a més, hauran de tenir en compte:

Preservació dels valors estètics del paisatge

Els principals valors estètics del paisatge identificats en aquest PAE fan referència als tossals, elements lineals i als patrons agrícoles significatius (mapa 6.1).

Tossals:

- Tossal Roig, tossal Sabater, tossal de la Nora, tossal de les Forques, al límit oest entre la *Plana d'Urgell* i el *Paisatge Fluvial del Segre*.
- Tossal de la Moradilla a l'est de Lleida, al sud de l'A2 a la *Plana d'Urgell*.
- Tossal de les Tenalles, tossal de l'infern al sud de Mollerussa a la *Plana d'Urgell*.
- Tossal del Pericó, tossal de Montcofre al sud de Bellpuig a la *Plana d'Urgell*.
- Tossal de Montperler al límit entre la *Plana d'Urgell* i els *Secans de Belianes i d'Ondara*.
- Tossals al nord de Tàrrega, tossal del Mor, als *Secans de Belianes i d'Ondara*.
- Tossals al nord de Tàrrega, als *Secans de Belianes i d'Ondara*.
- Tossal de Miralles a l'est de Cervera a la unitat *Alt Sió*.
- L'A2I talla un tossal al límit oest de la unitat *Plana d'Urgell*.

Elements lineals que estructuraven la Plana:

- Línies de canvi de relleu que estructuraven la unitat *Plana d'Urgell* de forma general, específicament les situades entre Mollerussa, Bellpuig i l'encreuament de la N-II amb les carreteres cap a Vila-sana i Golmés.
- Las fileres d'arbres contínues, específicament les situades entre Bell-lloc d'Urgell i el límit oest de la unitat *Plana d'Urgell*, i entre Mollerussa i Bellpuig.
- Les terrasses al límit entre la unitat *Plana d'Urgell* i *Secans de Belianes i d'Ondara*, a l'extrem de la línia de canvi regadiu-secà.

Els patrons agrícoles significatius:

- Al voltants de Mollerussa, a la unitat *Plana d'Urgell* i al nord de la ciutat de Lleida, ja a la unitat *Paisatge Fluvial del Segre*.

Preservació dels valors naturals i ecològics del paisatge

Els principals valors naturals i ecològics del paisatge identificats en aquest PAE són:

- Zona d'especial Protecció per a les Aus (ZEPA), a la unitat *Alt Sió, Costers de la Segarra i Secans de Belianes i d'Ondara*.

Connectors ecològics/corredors fràgils constituïts pels dos cursos d'aigua:

- Riu d'Ondara (unitat *Alt Sió, Secans de Belianes i d'Ondara*)
- Riu Corb, tram inferior i tram superior (unitat *Plana d'Urgell*)
- Sèquia de Moradilla (unitat *Plana d'Urgell*)
- El Segre (unitat *Paisatge fluvial del Segre*)
- El Noguera Ribagorçana (unitat *Paisatge fluvial del Segre*)

Connector ecològic:

- Al límit est de *Secans de Belianes i d'Ondara* i Cervera
- Al límit Oest dels *Secans de Belianes i d'Ondara*

- Entre Bell-lloc d'Urgell i Mollerussa a la *Plana d'Urgell*

Xarxa Natura 2000:

- Aiguabarreig Segre–Noguera Ribagorçana (PEIN) al Paisatge fluvial del Segre.
- Anglesola–Vilagrassa

Hàbitats d'interès comunitari:

- Prats mediterranis rics en anuals, basòfils (*Thero-Brachypodietalia*) a les rodalies d'Alcoletge a la Plana d'Urgell i a la franja de Bell-lloc d'Urgell a Mollerussa.



Fig. 11.3. Guarets amb esclat de roselles, entre Belianes i Arbeca.

Integració paisatgística de les infraestructures de transport i serveis en l'entorn

Es proposa per a les noves àrees industrials:

- Planificació dels polígons industrials amb una forta relació amb el seu context, comptabilitzant-los amb les zones d'alt valor ecològic i amb el paisatge agrícola, incloent-hi els projectes de paisatge i vinculant els nous polígons amb els sistemes d'espais verds.
- Promoure iniciatives de gestió del paisatge de l'entorn per part de les empreses.
- En les poblacions amb important intercanvi de mobilitat com Anglesola i Vilagrassa: millora de les carreteres, indrets d'estacionament, adequació d'espais per a les fires.

Quan els espais intersticials de les infraestructures de mobilitat (A2 i ferrocarril) es trobin localitzades prop de la llera d'un riu (o quan un riu creui aquests espais), caldrà proposar intervencions de requalificació i millora paisatgística destinades a potenciar el valor ambiental/ecològic de l'àmbit dels cursos d'aigua i avaluar l'oportunitat de crear espais d'ús públic, sobretot en aquelles situacions on s'ubiquin a les rodalies de poblacions, com per exemple, l'eix Anglesola-Vilagrassa-Tàrrega. Es detecten les següents situacions de relació entre els espais intersticials viaris i els cursos d'aigua:

- Entre Anglesola-Vilagrassa-Tàrrega, espais en relació amb el riu d'Ondara.
- Entre Bellpuig i l'encreuament de la A2 amb la carretera cap a Vila-sana, espais en relació amb el riu Corb.
- Entre Mollerussa i el límit de la unitat *Plana d'Urgell*, espais en relació amb el riu Corb, i amb la sèquia de Moradilla.

11.2 Paisatge d'atenció especial de l'Horta de Lleida

L'àrea agrícola d'alt interès paisatgístic que es situa a la plana nord-oest de la ciutat de Lleida és coneguda com l'Horta de Lleida (figura 11.4).

L'estructura d'aquestes terres, fonamentalment amb un aprofitament agrícola de regadiu i una població disseminada en torres o petits nuclis dispersos d'agrupacions gairebé familiars, prové de l'època musulmana.



Fig. 11. 4. Horta de la Noguera Ribagorçana o de Pinyana al nord del Segrià. Vista des del Sagrat Cor d'Alguaire.

L'evolució d'aquest paisatge ha estat marcada per la progressiva transformació del territori. Aquesta, que fou una terra originàriament subdesèrtica, esdevingué amb els regatges una zona productiva. Alhora les torres i petits nuclis també han evolucionat i variat l'ús inicial. A la fi del segle XIX la població que vivia a l'horta era ben escassa; poc a poc i d'una manera gradual, el pagès va anar tenint un establiment permanent en la torre que va provocar el seu engrandiment. A partir dels anys 80 molta gent pagesa abandonà la torre com a habitatge i es desplaçà a la ciutat o al nucli rural pròxim. En

l'actualitat aquests habitatges tornen a convertir-se en primeres residències. En aquest àmbit territorial, cal també destacar l'existència de destil·leries, teuleries, fàbriques tèxtils, conserveres, etc.

D'altra banda, en el territori es manté una suma d'elements amb valors estètics, històrics i identitaris, en un continu procés de canvi. Les característiques que el configuren, baixa densitat, ús mixt del sòl, presència d'aigua i de vegetació, i bona accessibilitat, fan que aquest espai esdevingui un pol d'interès i d'atracció de nous habitants i nous usos.

És en aquest marc que cal tenir en consideració en quina mesura aquestes transformacions territorials estan afectant la seva identitat. A més, cal tenir en compte que aquesta és una zona visualment fràgil, ja que les àrees més exposades coincideixen amb la imatge de primer pla i la presència d'infraestructures té un paper molt important en la percepció del territori. En aquest sentit, l'autovia A2 com a eix de mobilitat principal que defineix el límit d'aquest paisatge, exerceix una forta pressió sobre la zona com a focus de desenvolupament urbà i industrial.

Per les característiques de mosaic territorial, el seu patrimoni històric i cultural lligat a l'horta, la proximitat a la ciutat de Lleida, el patró agrícola, la tipologia dels assentaments i els elements topogràfics configuradors de paisatge, es considera aquest territori situat al nord-oest de la ciutat de Lleida, fins els límits de l'Horta de Pinyana (Unitat 16), com a paisatge d'atenció especial.

Finalitats

Les finalitats que es persegueixen en el paisatge d'atenció especial de l'Horta de Lleida són:

- 1) Preservar i posar en valor les infraestructures de la cultura agrícola tradicional, en funció del seu valor històric i estètic i del seu valor potencial per al desenvolupament d'un ús recreatiu i turístic sostenible de l'horta.
- 2) Mantenir l'activitat agrícola.
- 3) Preservar i posar en valor el patrimoni arquitectònic del territori de l'Horta, en funció del seu valor estètic, històric i del seu valor potencial.
- 4) Protegir les diverses edificacions agràries amb valor històric.
- 5) Catalogar les colònies i indústries antigues relacionades amb els cursos de rius i canals.

- 6) Preservar els valors paisatgístics i ecològics en les transformacions territorials.
- 7) Assegurar el funcionament dels corredors biològics minimitzant l'efecte barrera constituït per la presència d'infraestructures.
- 8) Integrar els espais de servei, de les infraestructures de transport i de logística en la matriu territorial i en la imatge de conjunt del paisatge.
- 9) Promoure plans i/o projectes de reordenació de les entrades a la ciutat de Lleida.

Les transformacions en aquest paisatge d'atenció especial hauran de respondre també als objectius de qualitat paisatgística per a tot l'àmbit de Terres de Lleida continguts en els capítols 12 i 13 de la present memòria. I, a més, es recomana que tinguin en compte els següents elements:

Preservació dels valors estètics

Els principals valors estètics del paisatge identificats en aquest PAE són (mapa 6.1):

- Tossals al límit sud amb el Paisatge fluvial del Segre (unitat 12)
- Línies de canvi de relleu al nord de Lleida, remarcant aquelles que hi ha a la vora de la N-240 i en direcció paral·lela a la carretera, i també en paral·lel a la LP-9221
- Patró agrícola significatiu dels fruiters de regadiu al nord de Llivia i a la vora de la N-240

Preservació dels valors naturals i ecològics

Els principals valors naturals i ecològics del paisatge identificats són dos, principalment:

- Els Hàbitats d'Interès Comunitari de les Comunitats halòfiles dels sòls d'humitat molt fluctuant (*Thero-Suaedion*, *Suaedion braun-blanquetii*, *Juncion maritimi*) i prats mediterranis rics en anuals, basòfils (*Thero-Brachypodietalia*), al nord del ferrocarril i al límit amb l'autovia A2.
- La Xarxa de Connectors Ecològics present al nord de Lleida, creuant la N-230, i en el límit sud-oest.



Fig. 11.5. Conreus de fruiters i Montfred al fons.

Integració paisatgística de les infraestructures de transport i serveis en l'entorn

Per a les noves àrees industrials es proposa:

- Planificació d'aquells polígons industrials amb una forta relació amb el seu context, comptabilitzant-los amb les zones de valor ecològic i amb el paisatge agrícola, incloent projectes de paisatge i vinculant els nous polígons amb els sistemes d'espais verds.
- Promoure iniciatives de gestió del paisatge de l'entorn per part de les empreses.

En referència a la reordenació dels accessos a la ciutat de Lleida:

- Elaboració d'un Pla especial de tractament de totes les entrades de la ciutat (el tractament hauria d'iniciar-se a les rotondes de l'anella i entendre's a tots els eixos radials, especialment a la N-240 i la N-230)
- Elaboració d'un Pla especial per a l'accés per l'A2. L'accés es troba franquejat per una zona industrial i la Seu Vella.

11.3 Paisatge d'atenció especial del Nou Regadiu

El paisatge d'atenció especial constituït pels nous regadius del canal Segarra-Garrigues engloba unitats de paisatge molt diverses, amb tipologies de relleu i usos del sòl actuals bastant diferents. Això fa que sigui difícil poder establir pautes d'actuació sobre el paisatge o recomanacions per a la planificació territorial a nivell general de tota aquesta unitat especial.

El que sí que resulta evident és que amb la posada en regadiu de les terres d'aquesta unitat els paisatges de monocultius actuals (cereals, ametllers i oliveres, segons els casos) es modificarà. Aquesta modificació no afectarà solament a un canvi en els cultius, com ara els canvis a panís, alfals, fruiters de regadiu, etc., sinó que també pot afectar a les estructures parcel·làries actuals i els sistemes de conservació de sòls abundants a la zona (murs de pedra seca i terrasses de cultiu típics de les Garrigues i la Segarra). Els canvis que s'acabin produint haurien de tenir en compte alguns aspectes que facin compatible el desenvolupament i la modernització de l'agricultura i la conservació d'elements característics i identitaris del paisatge de les diferents unitats.

A les zones més planeres, on preferentment s'introduiran cultius extensius de regadiu amb rec per aspersió o fruiters amb rec localitzat (previsiblement), es produirà una transformació del paisatge a causa del canvi d'ús. A les zones més abruptes, on s'instaurarà el rec de suport, el canvi en el paisatge es preveu menys important que en altres zones, ja que hi ha perspectives de manteniment i potenciació del bosc, els camps d'ametllers i les oliveres actuals. En aquestes zones, es recomana el manteniment de les estructures parcel·làries i la conservació dels aterraments i les parets de pedra, tant per la identitat del paisatge com per a la conservació del recurs sòl.



Fig. 11.6. Coster meridional del Fondo de les Avalls. Olivets, amb oliveres centenàries.

Finalitats

Les finalitats que es persegueixen en el paisatge d'atenció especial del Nou regadiu són:

- 1) Preservar i posar en valor les infraestructures de la cultura agrícola tradicional, en funció del seu valor històric-paisatgístic i del seu valor potencial per al desenvolupament d'un ús recreatiu i turístic sostenible.
- 2) Protegir les diverses edificacions rurals agràries i estructures parcel·làries amb valor històric
- 3) Preservar els valors paisatgístics i ecològics en les transformacions territorials

- 4) Assegurar el funcionament dels corredors biològics minimitzant l'efecte barrera constituït per la presència d'infraestructures.
- 5) Integrar els espais de servei, de les infraestructures de rec en la matriu territorial i en la imatge de conjunt del paisatge.
- 6) Mantenir la vegetació natural als cultius llenyosos de secà, hàbitat de moltes aus.

Preservació dels valors estètics del paisatge

Algunes propostes de preservació dels valors paisatgístics són:

- A les terres amb pendents més elevats, on les parcel·les estan sovint abancalades amb parets de pedra seca, es recomana mantenir aquest marges, així com el manteniment dels usos actuals, majoritàriament, el cultiu d'oliveres i ametllers amb rec de suport. En el cas de parcel·les en pendent dedicades actualment a cereals d'hivern, es recomana la introducció de cultius que no requereixen la reestructuració parcel·lària i, per tant, la destrucció de marges i parets de pedra.
- S'ha de promoure el coneixement de les estructures agràries històriques de gran valor estètic i paisatgístic i la sensibilització sobre aquest valor, a través de la seva inclusió en inventaris geogràfics, etnogràfics i arquitectònics dels elements patrimonials de l'arquitectura del paisatge. Per aquesta finalitat es proposa, com instrument d'anàlisi prèvia la identificació, cartografia i classificació d'aquests elements (les tanques, murs, antics camins, antigues estructures hídriques, centuriacions, alineacions arbòries d'interès paisatgístic, etc.).
- S'ha de promoure la creació de parcs agrícoles en aquelles zones delimitades en el Catàleg com a paisatges d'agricultura d'un alt valor estètic (patrons agrícoles significatius) per la seva morfologia específica i la seva persistència històrica (figura 11.7).
- L'estudi d'impacte i la integració paisatgística de les noves concentracions parcel·làries s'efectuarà per a totes les que superin les 100 ha o el 50% de la superfície del terme municipal, i requerirà la catalogació i la delimitació cartogràfica a escala adequada dels elements de valor

del paisatge local (murs, cabanes, camins ramaders, taques de vegetació, zones humides, zones amb figures de protecció, com ZEPAs), sobre les quals es dissenyarà la nova estructura productiva.

- Les dimensions de les parcel·les s'adaptaran a les noves pràctiques agràries, però a la vegada hauran de permetre la seva integració en el mosaic tradicional i adaptar-se, preferentment, als camins preexistents.
- Es recomana l'establiment d'incentius adreçats a mantenir l'heterogeneïtat del mosaic en les terres de regadiu.



Fig. 11.7. Vista des de Ca l'Escuder al nord-oest, no lluny de Florejacs.



Fig. 11.8. Guarets que sostenen un esclat de roselles. A mig camí entre Linyola i Vallverd.

Preservació dels valors naturals i ecològics del paisatge

Els Espais d'Interès Natural afectats són:

- A les Garrigues: Massís dels Bessons i Mas de Melons (Reserva Natural Parcial).
- A la Noguera: Serra de Bellmunt.
- A la Segarra: Vall del riu Llobregós.
- Al Segrià: Alfés (2), Mas de Melons (Reserva Natural Parcial).

Els Espais de la Xarxa Natura 2000 afectats són:

- Anglesola-Vilagrassa.
- Bellmunt-Almenara.
- Granyena.
- Secans del Segrià-Garrigues.
- Secans del Segrià i Utxesa.
- Valls del Sió-Llobregós.

Integració paisatgística de les infraestructures de transport i serveis en l'entorn

Cal tenir present aquests objectius:

- Les obres projectades en la posada en regadiu i totes les intervencions d'enginyeria previstes en aquests projectes de transformació s'haurien d'ajustar a les recomanacions d'integració paisatgística relacionades amb les modificacions perceptuals que produeixen, sense perjudici que s'hagin d'avaluar altres efectes ambientals d'acord amb el que estableix la legislació corresponent d'avaluació d'impacte ambiental.
- Els estudis d'integració paisatgística de les infraestructures de rec haurien de tenir en compte:
 - Les estratègies de minimització del traçat de nous camins, reutilització d'edificacions i infraestructures preexistents i el respecte a la xarxa hidrogràfica natural i de camins.
 - La minimització dels moviments de terra i modificació topogràfica.
 - La minimització de l'eliminació de vegetació.
 - Les condicions establertes per a la restauració de tots els talussos i els vessants de totes les infraestructures.
 - L'emplaçament respecte es valors cartografiats en aquest Catàleg.
 - La restauració de tots els abocadors permanents i/o temporals i zones de préstec a cel obert o a més de materials, parcs de maquinària i instal·lacions temporals mitjançant la utilització de barreges de llavor (hidrosembra) o plantacions amb espècies autòctones, en densitats i distribucions espacials coherents amb la localització concreta de la intervenció.



Fig. 11.9. Riu Segre, marge dret, vegetació higronitròfila i de ribera. Vista des del marge esquerre.

11.4 Paisatge d'atenció especial del Parc Fluvial del Segre

Aquest paisatge d'atenció especial coincideix totalment amb la unitat de paisatge homònima. Això és així perquè presenta unes característiques que fan aquest paisatge diferent dels demés i alhora molt singulars per la presència del Segre. Sobre el mapa adopta una forma d'i grega al comprendre la riba del riu Segre des del Partidor de Balaguer on el riu eixampla la llera aigües avall dels darrers estreps

prepirinencs fins quasi l'aiguabarreig amb l'Ebre, i la riba del riu Noguera Ribagorçana, afluent per l'oest del Segre, des d'Andaní fins l'aiguabarreig amb aquell riu, ja a la localitat de Corbins.

Aquest territori reuneix una faixa de territori allargada i estreta que dibuixa un paisatge lineal homogeni. Certament en aquesta unitat es repeteixen els principals elements paisatgístics que s'hi presenten: el bosc de ribera com a eix de la unitat i les terres regades per ambdós rius. El relleu graonat per les terrasses fluvials més baixes modelades durant el quaternari suporten els conreus: en general, fruiters en contacte amb la vegetació de ribera i els cultius herbacis extensius a major distància. És molt característica en tot l'àmbit territorial d'aquesta unitat, la parcel·lació agrícola de petites dimensions, orientada perpendicularment al curs dels rius.

S'està transformant progressivament l'aspecte tradicional d'un paisatge d'horta lligada a la fertilitat dels sòls al·luvials amb predomini de fruiters i horts amb construccions de volums i formes reduïdes de fàbrica senzilla disseminades arreu. Les terres pròximes als rius sostenen cada cop més altres activitats econòmiques com la ramaderia, la indústria agroalimentària, i concentren un gran nombre d'infraestructures de residus, ampliació de la xarxa viària i fins i tot infraestructures energètiques.

L'habitatge del pagès s'ha convertit en cases de segones residències que no respecten l'arquitectura tradicional ni en les formes, volums ni tampoc en els materials utilitzats. La construcció de ponts i altres viaductes de dissenys i colors gens compatibles amb l'entorn, assuts, trams canalitzats, construccions de bombeig i rescloses entre altres contribueixen a un paisatge fluvial empobrit i artificialitzat.

La introducció de tots aquestes nous elements aporten intrusions en un paisatge on durant la major part de l'any s'imposa el color verd de la vegetació natural i els cultius, de manera que qualsevol element estrany en el paisatge ressalta extraordinàriament. A més també cal considerar que aquest territori es troba afectat per una exposició visual alta, a conseqüència que pot ser observada a llarga distància i sempre des de zones més elevades, perquè, òbviament, aquesta unitat ressegueix les zones més baixes de totes les Terres de Lleida.

L'espai inclou parcial o totalment pobles i ciutats, així com valors històrics que malauradament són desconeguts, pel fet d'estar ubicats en la matriu agrícola dels fruiters i consegüentment han passat i

continuen passant desapercebuts pels habitants del territori. D'altra banda, l'ampliació i extensió de la xarxa viària en els darrers anys, en gran part determinada pel traçat d'antics camins, i per la forma i les dimensions del parcel·lari ha motivat que la unitat es presenti actualment seccionada i individualitzada en diversos segments, essent una unitat territorial especialment complexa.



Fig. 11.10. Seu Vella i riu Segre amb ramat de corders abeurant al riu. Vista des del marge esquerre del riu.

Finalitats

Les finalitats que es pretenen aconseguir en el paisatge d'atenció especial del Paisatge fluvial del Segre són:

- 1) Preservar els valors paisatgístics agrofluvials en les transformacions futures.
- 2) Protegir les construccions agràries i les estructures parcel·làries amb valor històric.
- 3) Assegurar el funcionament dels corredors biològics minimitzant l'efecte barrera.
- 4) Difondre i promoure l'ús sostenible i d'oci de l'espai fluvial.
- 5) Promoure la figura de parc fluvial a tota la unitat prolongant-la fins el pantà de Sant Llorenç de Montgai.

Preservació dels valors paisatgístics

S'ha de promoure l'estudi de les estructures agràries històriques de valor estètic i paisatgístic de la unitat, així com la sensibilització sobre aquest valor, a través de la seva inclusió en inventaris geogràfics, etnogràfics i arquitectònics dels elements patrimonials de l'arquitectura del paisatge. En conseqüència, i com instrument d'anàlisi prèvia, es proposa la identificació, cartografia i classificació dels elements d'interès presents en l'àmbit territorial (tanques, murs, camins antics, molins, assuts antics, centuriacions, arbredes d'interès paisatgístic, etc.).

S'ha de preservar la integritat dels vessants dels dos rius, perquè, malgrat que tot sovint tenen una pendent mínima, es converteixen en els elements topogràfics més rellevants de la unitat.

És d'extraordinària importància conservar tant com sigui possible els patrons agrícoles significatius en la totalitat de les zones d'horta que acompanyen els dos rius, atesa l'estructuració general de les parcel·les, definides per l'orientació perpendicular al curs del riu, la mida reduïda general i l'antiguitat de la seva existència. No obstant això, cal destacar particularment el patró agrícola significatiu de Rufeia i Butsenit, perquè mostra una estructura parcel·lària lineal que en alguns casos conserva la longitud inicial de quasi un quilòmetre, amb la disposició interna de zones ben ordenades, l'habitatge primer, i després, els cultius.

Patró agroforestal de la vegetació de ribera caracteritzada per l'estacionalitat i la verticalitat de la formació i la sinuositat del seu traçat en el paisatge, que contrasta amb els conreus.

Són també, significatius en el paisatge d'aquesta unitat l'existència de patrons d'assentaments urbans i els seus paisatges, de resultes dels assentaments rurals i urbans existents en la unitat. És

especialment notori el cas del Segre en travessar les ciutats de Lleida, Balaguer, ja que ambdues organitzen la seva façana principal vora del riu, i l'han aprofitat com un parc urbà (figura 11.10).

Preservació dels valors ecològics

El bosc de ribera i el propi curs del riu conformen un dels pocs ecosistemes que no s'han vist transformats enterament per l'home i conserven un bon nombre de valors naturals. De manera molt especial els rius de curs permanent concentren una fauna ornitològica molt destacada i s'han erigit en els principals connectors biològics per a determinades espècies en unir d'una manera quasi continua territoris molt distants.

En el territori, el bosc de ribera es presenta particularment ben conservat en espais com la Mitjana de Lleida, en els àmbits territorials dels espais inclosos en el PEIN (especialment l'Aiguabarreig Segre-Cinca) i en una munió d'espais humits adjacents als rius on es concentren grups diversos d'organismes vegetals i faunístics, que venen a diversificar més encara els valors ecològics de la unitat.

Els espais del PEIN afectats són:

- Aiguabarreig Segre-Noguera Ribagorçana.
- Aiguabarreig Segre-Cinca.
- Aiguabarreig Segre-Pallaresa (en la unitat solament resta inclòs el Partidor de Balaguer)

Espai inclòs en el Pla General Municipal de la ciutat de Lleida, com àrea d'interès natural:

- Parc de la Mitjana.

Les zones humides incloses en el PAE són:

- Illa del Segre a la Segona Marrada.
- Meandre del Segre a la Torre del Caberol.
- Meandre del Mas del Segre.
- Patamolls de Montoliu.
- Aiguamolls de Seròs.

Els espais de la xarxa Natura 2000 inclosos en el PAE són:

- Aiguabarreig Segre-Cinca
- Aiguabarreig Segre-Noguera Pallaresa.

Els Hàbitats d'interès comunitari inclosos en el PAE corresponen a tota la zona de ribera dels rius per ser considerats corredors biològics i allotgen hàbitats d'interès comunitari prioritari i no prioritari: vegetació hidrofítica arrelada de potamogètons; jonqueres higròfiles mediterrànies (*Molinio-Holoschoenion*); herbassars nitròfils anuals colonitzadors de sediments fluvials (*Bidention* pp.); gespes vivaces dels rius mediterranis amb cabal permanent (*Paspalo-Agrostidion*) i boscos en galeria de *Salix alba* i *Populus alba* (*Populion albae*)

Integració paisatgística de les infraestructures de transport i de serveis en l'entorn

- L'atenció respecte els valors paisatgístics cartografiats en aquest Catàleg.
- La restauració de totes les graveres abandonades estudiant la possibilitat que algunes es puguin aprofitar per recuperar zones humides o bé per aquelles que es troben pròximes a nuclis habitats integrar-les a zones recreatives d'oci.
- En els extrems nord i sud de la unitat (nord de Balaguer i sud de Seròs) hi ha un potencial turístic molt important que es troba vinculat als valors d'aquesta unitat i que s'hauria de potenciar.
- Quan els espais intersticials de les infraestructures de mobilitat (carreteres) es troben localitzades a prop de la llera d'un riu caldrà proposar intervencions de requalificació i millora paisatgística destinades a potenciar el valor ambiental/ecològic de l'àmbit dels cursos d'aigua i avaluar l'oportunitat de crear espais d'ús públic, sobretot en aquelles situacions on s'ubiquin a les rodalies de poblacions.
- Hi ha extenses zones amb risc d'inundació. La unitat és altament sensible als extrems hidrològics, atès que coincidissin sectors de territori de màxim i moderat risc de precipitació anòmala i vulnerabilitat per exposició d'activitats humanes pròximes a la llera del riu així com urbanitzacions.
- Els rius són les principals vies de penetració d'espècies de flora exòtica invasora, que a més de minvar la naturalitat d'aquests espais (com ara ocorre amb el musclo zebra, la *Robinia*

pseudoacacia, *Periploca graeca*...) poden contribuir a l'entrada de males herbes dels cultius. Aquesta última possibilitat pot arribar a tenir conseqüències agrícoles i econòmiques gens desitjables. És convenient en aquest sentit que les ADF-ADV col·laborin en la detecció d'aquestes espècies i es puguin publicar resolucions de quarantena per a les espècies potencialment invasores.

- La tendència actual d'abandonament de cultius en les zones pròximes a les àrees urbanes planteja problemes de salubritat i pèrdua de valor paisatgístic. Per minimitzar aquests efectes es poden destinar recursos per a potenciar el valor ambiental/ecològic de l'àmbit dels cursos d'aigua i avaluar l'oportunitat de crear espais d'ús públic.