

11. PAISATGES D'ATENCIÓ ESPECIAL

11. PAISATGES D'ATENCIÓ ESPECIAL

Són paisatges amb trets molt singulars, que en el cas de la perifèria de Tarragona i de la façana litoral del Tarragonès-Penedès destaquen per la seva complexitat i per estar sotmesos a unes dinàmiques territorials de transformació del paisatge molt intenses.

En el conjunt del Camp de Tarragona s'han identificat quatre paisatges d'atenció especial:

- el paisatge del garrofer
- el paisatge de la perifèria de Tarragona
- el paisatge de l'avellaner
- el paisatge de la façana litoral del Tarragonès-Penedès

El paisatge del garrofer és un paisatge agrícola tradicional en forta regressió, característic de les terres de secà dels costers i que reuneix els valors propis dels paisatges agraris mediterranis amb un alt significat identitari. El paisatge de l'avellaner és, potser, el paisatge agrícola que s'associa amb més claretat al Camp de Tarragona. És un paisatge amenaçat per la regressió de les activitats agrícoles. Els quatre paisatges esmentats s'estenen per més d'una unitat de paisatge (veure volum II).

11.1 El paisatge del garrofer

El paisatge del garrofer és un paisatge cultural actualment en forta regressió. Antigament havia estat molt estès i era característic de les terres litorals calcàries, seques i càlides, des de Sitges fins el Perelló, pel que fa a Catalunya, i de les terres costaneres del país

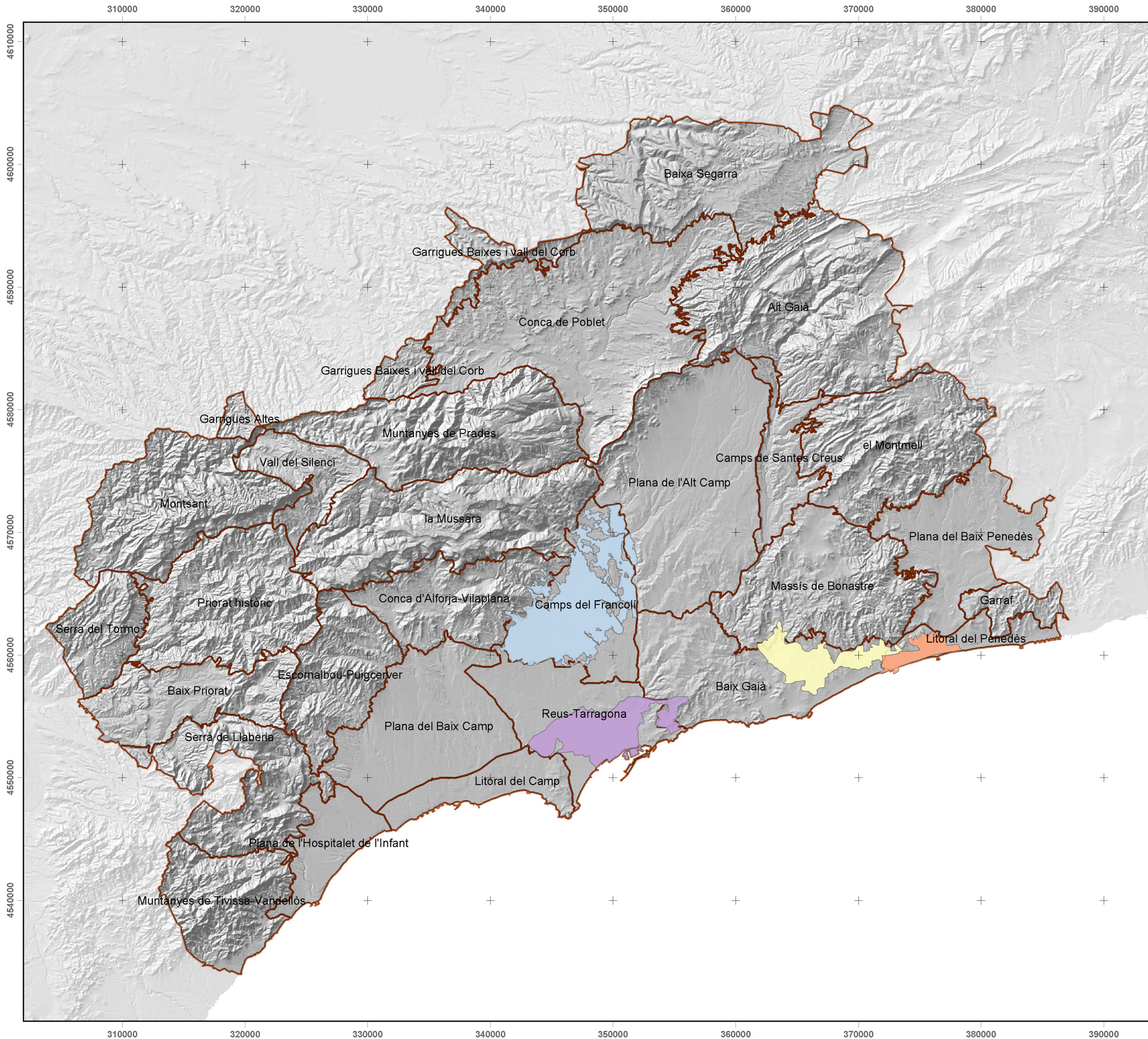
Els camps de garrofers es van estendre molt entre 1890 i l'inici de la Guerra Civil, en un període en que els animals de tir, la tracció de sang tenia molta importància i les garrofes constituïen un pinso molt adequat pels equins. Van substituir a moltes vinyes localitzades en terrenys costeruts i que havien estat afectades per la fil·loxera. Des de la dècada dels anys 50 del segle passat els camps de garrofers van anar en franc retrocés a causa de la pràctica desaparició del transport amb tracció animal i per la urbanització de l'espai litoral.



Figura 11.1: Paisatge del garrofer en un coster esglaonat, en feixes sostingudes per murs de pedra seca, característic de les terres càlides i seques del litoral de Tarragona, al nord de la Nou de Gaià.

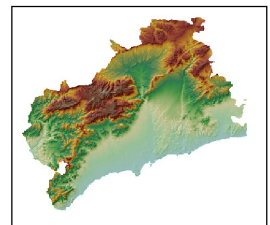
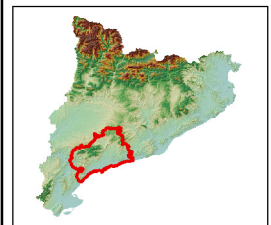
El garrofer (*Ceratonia siliqua*) és un dels arbres de conreu típics de la regió mediterrània. Presenta unes alçades entre els 6 i els 8m quan està ben desenvolupat. La capçada és de forma esfèrica, compacta, amb un fullatge dens de color verd fosc. La fulla és escleròfila, dura i perenne, composta de varis folíols. Les branques inferiors solen presentar una caiguda cap al terra, accentuada en els arbres joves, fet que reflecteix en Josep Pla quan descriu el garrofer amb els termes següents:

«El garrofer és un arbre tranquil, de fulla perenne i molsuda, que té una tendència a presentar-se sobre la terra amb un posat de lloca. Té un punt d'esllanguiment que potser li ve de la seva pompositat grassa i repleta. La seva fulla és brillant, però una mica caiguda dins una felicitat vegetal adormida i macilenta.» (Josep Pla, *Guia de Catalunya*, Ed. Destino, 1971).



Paisatges d'atenció especial

- Paisatge del garrofer
- Perifèria de Tarragona
- Conreu de l'avellaner
- Façana litoral Penedès-Tarragonès



European Datum 1950 UTM
FUS 31 N
E/ 1:300.000

CATÀLEG DE PAISATGE DEL CAMP DE TARRAGONA
Paisatges d'Atenció Especial

Generalitat de Catalunya
Departament de Política Territorial
i Obres Públiques

Observatori del Paisatge

Octubre de 2006

Universitat de Girona
Laboratori del Paisatge

UNIVERSITAT
ROVIRA I VIRGILI
Unitat de Geografia



Figura 11.3: Camps de garrofers al nord de Torredembarra. L'esglaonat dels camps en feixes i la construcció dels murs amb les pedres que s'extreien de la superfície dels camps al llaurar constitueixen un dels elements més característics del paisatge agrícola mediterrani de secà.



Figura 11.4: Els camps de garrofers contenen elements singulars del patrimoni cultural com les barraques de pagès construïdes amb pedra seca, que s'haurien d'inventariar i preservar.

És un arbre molt ben adaptat a la sequera mediterrània, ja que fins i tot pot sobreviure i donar bons rendiments en localitats amb precipitacions anuals al voltant dels 350 mm, valor que és superat amb escreix a tota l'àrea del Camp de Tarragona. El garrofer és un arbre termòfil de manera que el seu factor ecològic limitant és el fred. El límit tèrmic inferior se situa al voltant dels -5°C, encara que pot sobreviure si la glaçada és esporàdica i de curta durada. Aquest fet el fa un excel·lent indicador de la presència de les condicions climàtiques pròpies del clima mediterrani litoral. De fet no es troben camps de garrofer en els sectors de muntanya -el límit altitudinal del conreu se situa al Camp de Tarragona en els 400 metres d'altitud, segons López Bonillo-, ni a les conques i depressions interiors on hi ha inversions tèrmiques freqüents. Les tres onades de fred successives que es van donar l'hivern de 1956 i que van afectar fins i tot les àrees costaneres, van incidir greument sobre el paisatge del garrofer, van fer retrocedir l'àrea de conreu i l'arbre va desaparèixer dels sectors més interiors.

El garrofer, a causa de la seva adaptabilitat als terrenys amb poca retenció d'aigua s'ha plantat en terres marginals, sobre sols secs i pedregosos, allà on no era possible cap altre tipus de cultiu. Malgrat tot, hi ha indrets del Baix Gaià on té la consideració de primer conreu al recobrir més d'un 40% de la superfície cultivada. Al municipi de Creixell el paisatge del garrofer havia arribat a ocupar el 65% de les terres llaurades abans que la urbanització del litoral fragmentés i fes retrocedir aquest tipus de paisatge agrícola.

La garrofa s'utilitza actualment com a pinso pels animals de granja, però el seu preu depèn en un percentatge molt elevat de la cotització de la seva llavor, coneguda com a garrofi. Del garrofi molgut se n'extreu una pols, la goma de garrofi, utilitzada en la indústria alimentària com additiu estabilitzant (E-410). La substitució de la goma de garrofi per productes sintetitzats que posseeixen les mateixes propietats ha fet davallar darrerament la cotització de la garrofa, de



Figura 11.5: Fotografia aèria de l'any 1956 del sector entre el Vendrell i Coma-ruga. S'aprecien els camps de garrofers de l'esquerra de la imatge sobre els sòls prims de la base del turó de la torre del Telègraf, precisament en el paratge conegut com els Garrofers. A la dreta, conreus herbacis sobre sòls al·luvials. A la part inferior s'aprecia la línia de ferrocarril Barcelona-València, més ampla a l'estació de Coma-ruga.



Figura 11.6: El mateix sector a l'any 2003. Els camps de garrofers i el conjunt del paisatge agrícola han desaparegut sota l'avenç de les urbanitzacions i el desenvolupament de la xarxa viària.

manera que els pocs camps que encara resten funcionals es mantenen gràcies a les aportacions econòmiques procedents de la Política Agrària Comuna (PAC).

Actualment hi ha camps de garrofers a totes les comarques litorals inclosa l'Alt Camp. No obstant això, les àrees més extenses es localitzen a les unitats de paisatge situades a l'extrem sud-oriental del Camp de Tarragona: el Baix Gaià, la plana del Baix Penedès i el litoral del Penedès.

L'organització del paisatge del garrofer es presenta en dos tipus principals: el de les planes, i el dels costers. A més hi ha molts indrets on el garrofer es planta a les vores dels camps com un element que contribueix a delimitar les parcel·les de conreu.

A les àrees de topografia planera, com a les planes que hi ha prop dels nuclis de Creixell i de Roda de Barà, a Cambrils o al Vendrell, els garrofers estan plantats en fileres ben ordenades. Els arbres mostren un bon desenvolupament amb capçades amples i espesses. El color verd intens del fullatge del garrofer contrasta amb el color rogenc de les argiles, que habitualment mostren els solcs deixats pel tractor en la feina de llaurar la capa superficial del terreny per tal d'evitar una pèrdua excessiva d'aigua per transpiració capil·lar. És un paisatge d'alt valor estètic pel contrast dels colors, l'ordre harmònic que generen les línies paral·leles d'arbres i l'edat centenària dels garrofers més vells.

No obstant això, és als costers on el paisatge del garrofer es manifesta amb tota la potència del seu caràcter mediterrani. Hi són presents tots els elements propis del paisatge agrícola tradicional desenvolupat en terrenys costeruts. Les parcel·les estan disposades en feixes que s'adapten a la topografia del relleu. Sovint són tant estretes que només hi cap una fila d'arbres per feixa. Les parets de pedra seca esglaonen els vessants, fidels exponents d'una cultura agrícola antiquíssima, l'autèntica força afaïçonadora del paisatge mediterrani. Tampoc hi falten les barraques de pagès construïdes amb les mateixes tècniques de maçoneria utilitzades en el bastiment dels murs que aguanten les feixes.

11.1.1.- Mesures i accions

El paisatge secular del garrofer està en retrocés. El creixement de les àrees residencials, sovint desconnectades físicament dels nuclis tradicionals de població, l'expansió de les urbanitzacions i les noves infraestructures viàries, han comportat una reducció de la superfície ocupada pel paisatge del garrofer en un context de baix rendiment econòmic del conreu que tampoc afavoreix la seva supervivència.

En aquest context territorial la preservació del paisatge del garrofer té un valor estratègic en el litoral del Camp de Tarragona. El seu manteniment pot evitar la conurbació d'amplis sectors del litoral i del prelitoral del Camp, a més de salvaguardar un paisatge agrari de gran valor cultural i estètic, que forma part de la identitat, el sentit de lloc i l'imaginari paisatgístic de les terres litorals de Tarragona.

El territori ocupat pel garrofer ha de tenir present els objectius de qualitat paisatgística i les mesures i accions contingudes en els capítols 12 i 13 de la present memòria. A més, caldria tenir en compte les següents propostes:

- El paisatge del garrofer té un valor propi que va més enllà del productiu. Forma part dels paisatges viscuts per una part significativa de la població del litoral del Camp de Tarragona i constitueix una de les poques mostres d'aquest tipus de paisatge mediterrani a casa nostra. Per aquest motiu, cal fomentar accions de restauració, millora i valorització del paisatge del garrofer, principalment dels camps adjacents a les àrees urbanes, a causa de l'alt índex d'exposició visual a què estan sotmesos.
- Identificar les àrees de conreu del garrofer amb més valor paisatgístic a causa de la seva extensió; diversitat d'elements i estructures; posició estratègica; valors culturals, estètics i identitaris que serveixin de base per a establir les àrees susceptibles de ser preservades sota alguna figura de protecció o algun instrument de planificació urbanística.
- Delimitar acuradament el paisatge del garrofer i aprofitar les figures jurídiques supramunicipals per a la seva protecció.
- Inventariar els elements del patrimoni construït tradicional del paisatge del garrofer (construccions, marges, feixes, tanques, tècniques tradicionals) i les seves mostres més excepcionals en el Camp de Tarragona per tal d'avaluar-ne l'estat i preservar-los.

- Mantenir i valoritzar els corredors agrícoles formats per camps de garrofers de tal manera que funcionin com a zones lliures entre els espais construïts aïllats i els nuclis urbans del litoral.
- Els camps de garrofers han de mostrar-se a la població, és a dir, han de ser perceptible per les persones que viuen a la comarca o que hi transiten i la visiten com un paisatge atractiu, obert i acollidor, que convida a la descoberta.
- Mantenir els antics camins agrícoles tot facilitant la seva senyalització i aprofitament com a itineraris turístics i de promoció de rutes de descoberta del paisatge del garrofer.
- Incloure el paisatge del garrofer i els principals miradors del paisatge del garrofer en la xarxa d'itineraris d'interès paisatgístic de la zona, siguin rodats o no.
- Senyalització de les carreteres T-202, T-211 i TV-2041 que creuen el paisatge del garrofer amb indicacions de la seva existència i com a element d'identitat del litoral de Tarragona.
- Reparar, substituir o retirar progressivament els elements en estat precari dels entorns de la xarxa viària que creua aquest paisatge.
- Habilitar mecanismes i incentius econòmics adreçats als propietaris per a la restauració i/o rehabilitació dels habitatges i construccions i el manteniment dels elements característics de l'arquitectura tradicional.
- Impulsar fòrmules de custòdia del territori entre propietaris privats i entitats de custòdia per a la gestió responsable del paisatge del garrofer al litoral de Tarragona amb una implicació activa de la societat civil.

11.2 La perifèria de Tarragona

L'anell de nous creixements que envolta el nucli urbà de la ciutat de Tarragona reuneix totes les característiques dels paisatges periurbans. Entre el traçat de l'autopista AP-2 i la línia de costa ha cristal·litzat un paisatge, que al marge del nucli urbà de Tarragona, es caracteritza per la dispersió i la disposició caòtica de barris residencials, polígons industrials, grans àrees comercials i recreatives, i infraestructures de serveis. Una xarxa viària molt densa, que inclou carreteres, autovies, una autopista i la línia de ferrocarril, fragmenta encara més el territori i genera noves cèl·lules de paisatge de petites dimensions en els nusos viaris i en els llocs on conflueixen en paral·lel dos o més traçats de les infraestructures de comunicació. En els espais intersticials que resten entre els espais construïts s'hi mantenen camps de conreu, els últims reductes d'un paisatge agrari en retrocés permanent, i també petites peces cobertes per diferents estadis de desenvolupament de la vegetació espontània. Des de pinedes de pi blanc fins a erms que ocupen els camps abandonats i sectors de garrigues i brolles periòdicament afectades per incendis forestals.

Al conjunt heterogeni d'usos del sòl i elements del mosaic paisatgístic de la perifèria de Tarragona, s'hi ha d'afegir la presència d'unes instal·lacions portuàries que ocupen bona part de la façana litoral de la badia de Tarragona i amb suficient força com per generar un paisatge propi. També el curs del riu Francolí introdueix una discontinuïtat espacial notable en la configuració del mosaic, a més de ser una frontera que separa clarament els usos industrials, localitzats al marge dret, dels residencials propis de la ciutat, emplaçada històricament en el marge esquerre.

11.2.1.- El paisatge del sector perifèric oriental

El sector oriental de la perifèria de Tarragona mostra una vocació residencial relacionada per una banda amb els usos turístics de la costa nord i per l'altra amb la permanència de masses forestals que recobreixen un relleu de baixos turons. Hi coexisteixen una diversitat d'usos que conformen un paisatge heterogeni sense una identitat clara.

Un exemple de l'orientació inicial de l'espai cap als usos turístics i residencials és la ciutat de Tarragona. Construïda a l'inici dels anys 60 consisteix en una mostra de l'urbanisme de l'època franquista. És un projecte concebut per allotjar els treballadors i les seves famílies durant el període de vacances. Consisteix en un sector residencial, envoltat de vegetació, que es va



Figura 11.7: Perifèria occidental de Tarragona a l'alçada de la carretera N-340. La coexistència d'usos diversos: residencials, industrials, comercials i remanents d'espais lliures és el que, en part, proporciona un aspecte caòtic i desestructurat a les perifèries urbanes.



Figura 11.8: Pedreres, urbanitzacions i fragments forestals formen part del mosaic paisatgístic de la perifèria oriental de Tarragona

construir en un vessant orientat al mar. El conjunt està format per blocs d'apartaments en filera de dues plantes en la part alta de la vessant, i de cases unifamiliars d'una sola planta en la part baixa. A més, hi ha tots els serveis necessaris per la vida comunitària de l'època: església, instal·lacions esportives, serveis generals, restaurant, etc. La part baixa de la ciutat de vacances està travessada per carretera nacional N-340 i la línia de ferrocarril Barcelona-València, de manera que els serveis se situen en l'espai que resta entre ambdues infraestructures mentre que el restaurant i el balneari es localitzen a la platja.

Més tardanament es van construir les urbanitzacions de Cala Romana i els Boscos de Tarragona, així com la de Monnars, al paratge de la masia del mateix nom en l'antic i desaparegut terme de Tamarit. Aquestes urbanitzacions han crescut en sentit longitudinal de sud a nord fins a tocar a l'autopista AP-7 en el cas dels Boscos de Tarragona i constitueixen l'extrem més oriental de la perifèria de Tarragona.

El santuari de la Mare de Déu de Loreto està situat en el cim d'un turó que es localitza al centre geogràfic de la peça de terreny que resta limitada per les urbanitzacions abans esmentades, la línia de costa, l'autopista i la ciutat de Tarragona. Al voltant del santuari es conforma un espai encara lliure d'edificacions i recobert per pinedes de pi blanc que és utilitzat com àrea adient per a la pràctica d'activitats d'esbarjo a l'aire lliure.

Al sud hi ha alguna pedrera, l'estadi municipal de futbol i petits sectors residencials de tipologia diversa que si inicialment estaven aïllats, el creixement de la urbanització està articulant un teixit urbà divers i heterogeni que connecta amb el sector de llevant de la ciutat vella.

Més al nord, la barriada de Sant Pere i Sant Pau, iniciada en règim cooperatiu l'any 1969, constitueix per dimensions i pes demogràfic un petit nucli de la constel·lació perifèrica. Un nucli que ha irradiat creixements cap a llevant, fins a tocar el santuari del Loreto abans esmentat, mentre que al sud, al paratge de l'Oliva, s'ha constituït una àrea d'urbanització difusa que s'articula al voltant de la carretera que va als Pallaresos.

11.2.2.- El paisatge del sector perifèric occidental

El sector de la perifèria de Tarragona situat a la dreta del riu Francolí és molt més complex. Un paisatge agrícola primitiu ha estat substituït progressivament per un mosaic de barris residencials, polígons industrials i àrees comercials de recent creació.

Pel que fa als usos residencials, aquests se situen en el triangle que formen la carretera N-340 i l'autovia N-420. El subsector s'estructura a partir de barris de nova creació que es van originar els anys 50 i 60 del segle passat, a excepció de la Canonja que prové d'un petit nucli rural independent de Tarragona fins que hi fou annexionat el 1964.

El barri de Torreforta és el més proper al nucli de Tarragona i se situa un cop passat el riu a tocar de la zona industrial del Francolí. Pren el seu nom d'una antiga masia enclavada en un paisatge d'ametllers i garrofers. Es començà a construir durant la dècada de 1950, però el gran desenvolupament va tenir lloc els anys 60 amb l'arribada en massa d'immigrants. És un barri urbanísticament heterogeni, on el teixit urbà està constituït per cases unifamiliars d'una sola planta que coexisteixen amb blocs d'habitatges de 4 i 5 plantes. A ponent del nucli de Torreforta, sense que hi hagi una discontinuïtat en el teixit urbà encara que sí que hi ha un canvi en la tipologia urbanística, s'han desenvolupat barris de tipologia diversa com la Granja, situada al costat de l'autovia, on hi destaca una zona esportiva amb varis equipaments, o la barriada de Campclar, que ha crescut en paral·lel i adossada al traçat de la N-340.

A l'oest de Campclar, apareix el barri de Bonavista, un dels més poblats del terme municipal de Tarragona. Està emplaçat sobre el petit turó de Collblanc, en antics terrenys de garrigues i garrofers. Malgrat que les primeres cases que s'hi van aixecar eren d'autoconstrucció avui hi predominen els grans blocs d'habitatges que es disposen en una trama urbana constituïda per carrers rectilinis disposats en una xarxa ortogonal.

Finalment, cap a l'oest i a poca distància de Bonavista, es troba la Canonja, fins el 1960 un petit nucli rural que es va transformar profundament entre 1960 i 1980, amb l'abandonament dels conreus i la venda de moltes partides agrícoles per a l'expansió del polígon industrial d'Entrevies. El barri s'articula a banda i banda de la carretera que uneix la N-340 amb l'autovia Reus-Tarragona.

L'àrea compresa entre l'autovia Tarragona-Reus i l'autopista AP-7 és molt heterogènia. Els usos residencials es limiten al petit barri de la Floresta, bastit en un indret adjacent al costat nord de l'autovia. La resta de la peça està constituït per un mosaic d'usos industrials i comercials en continu creixement. Al nord hi ha el polígon industrial Riuclar en clara expansió cap el sud-oest on la xarxa de vials ja enllaça actualment amb l'àrea comercial de les Gavarres. Isolades per les àrees que s'urbanitzen hi resten camps abandonats i erms que doten al paisatge d'una sensació de marginalitat, mentre que més enllà resten camps que es mantenen funcionals i que enllacen amb el paisatge de l'avellaner propi del Baix Camp.

11.2.3.- Mesures i accions

El paisatge de la perifèria urbana de Tarragona és un paisatge en transformació permanent. Actualment hi predomina un cert desordre, la manca de coherència, un paisatge en general força degradat on al costat de solars colonitzats per la vegetació ruderal hi alternen edificis improvisats, polígons industrials i àrees comercials.

La perifèria de Tarragona ha de tenir present els objectius de qualitat paisatgística i les mesures i accions contingudes en els capítols 12 i 13 de la present memòria. A més, requereix:

- Evitar la implantació de tallers de desballestament, ferralleries, aparcaments de caravanes, abocadors i altres activitats amb gran impacte visual a les vies d'entrada a la ciutat de Tarragona.
- Amb l'objectiu de dotar d'espais pel lleure a la població de Tarragona i també per connectar el sistema d'espais oberts amb els espais verds urbans, caldria mantenir coma a zones lliures:
 - L'espai que s'estén a banda i banda de les ribes del riu Francolí, entre l'autopista AP-7 i el mar.
 - L'espai existent entre els barris de Bonavista i la Canonja.
 - El paratge del Santuari de la Mare de Déu del Loreto.
 - L'espai entre Torreforta i La Floresta.

Els polígons industrials són un dels elements més característics del paisatge de la perifèria de Tarragona. La seva presència caracteritza sectors extensos del territori. Per tal d'atenuar el notable impacte paisatgístic que generen caldria:

- Potenciar projectes d'integració paisatgística en els polígons actuals.
- Específicament, arranjar el perímetre dels polígons industrials d'Entrevies i de Constantí proporcionant fileres visuals als perímetres dels polígons industrials per elements de jardineria: fileres d'arbres, tanques vegetals, espais de jardí, etc.
- Evitar el sobrelluminat dels polígons industrials, sobretot els de d'Entrevies i el Polígon industrial del Francolí
- Clausurar els abocaments incontrolats mitjançant la disciplina sectorial.

- Tendir a la recol·locació progressiva de les indústries aïllades en polígons industrials per evitar la dispersió de les construccions.
- Plantejar l'enderroc de les naus industrials en desús.
- La població que treballa en els polígons industrials i les persones que els freqüenten per raons laborals, tenen dret a un paisatge endreçat i coherent. Per aquest motiu es recomana:
 - Dotar d'arbrat la trama viària interna dels polígons industrials situats a la perifèria de Tarragona.
 - Establir normes de funcionament intern dels polígons i delimitar les àrees d'enmagatzematge.

11.3 El paisatge de l'avellaner

Els camps d'avellaners del Baix Camp constitueixen l'àrea continua més extensa d'aquest conreu a tot Europa. L'avellaner és el conreu que més caracteritza i singularitza el Camp de Tarragona, fet que es justifica pel fet que en el conjunt del territori es produeix el 90% de la producció d'avellana a Espanya, el que suposa una gran concentració espacial de les unitats de producció.

La història del paisatge de l'avellaner al Camp de Tarragona s'inicia a la segona meitat del segle XIX quan aquest arbre va ser el substitut de les vinyes afectades per l'oïdium. La reconversió agrícola va guanyar intensitat a finals de segle amb l'arribada de la fil·loxera, de manera que al començament del segle XX s'havia passat d'un tradicional paisatge de la vinya a un paisatge agrícola dominat per l'avellaner. Al llarg del segle XX el predomini de l'avellaner va anar en augment fins a la segona meitat dels anys 80 en que la crisi de preus provocada per la competència d'altres àrees productores va frenar la seva expansió i va iniciar una època incerta pel futur del conreu.

L'avellaner és un arbret baix d'entre 3 i 6 metres d'alçada, que moltes vegades presenta un aspecte arbustiu amb vàries branques dretes que neixen del terra. L'escorça de les branques és llisa i de color bru-rogenç, fet pel qual els camps d'avellaner a l'hivern, com que les fulles són caduques i deixen a l'arbre desguarnit, es distingeixen de tots els altres conreus per les tonalitats brunes i rogenques. Les fulles són amples i blanques, amb forma de cor a la base i bruscament acabades en punta.

L'avellaner necessita el vent per portar a terme la pol·linització. Els grans de pol·len poden ser transportats a varis quilòmetres de distància i fecundar les flors d'altres arbres, ja que la majoria de les varietats d'avellaner que es conreen, com per exemple la «negreta», són autoestèrils i necessiten ser fecundades pel pol·len d'altres varietats. És per aquest motiu que la presència del vent en l'època de la pol·linització, els mesos de gener i febrer, és un factor de primer ordre per la producció dels camps d'avellaners. En aquest sentit el mestral, que bufa amb més freqüència durant l'hivern, és l'agent que assegura el correcte funcionament del cicle natural i un dels factors que expliquen els bons rendiments de l'avellana al Camp de Tarragona.

Els requeriments hídrics de l'avellaner fan que no pugui prosperar en localitats on el període àrid estival sigui superior a dos mesos. Aquest fet provoca que a les terres de secà l'avellaner es planti en obagues o als fons de vall, indrets on les condicions topoclimàtiques i edàfiques redueixen les condicions d'aridesa. A la plana del Baix Camp, on es dona la màxima concentració d'arbres, el regadiu per degoteig elimina les limitacions del clima mediterrani en l'aspecte hídric.

Per altra banda, l'avellaner al ser un arbre de fulla caduca resisteix bé les baixes temperatures ja que a l'hivern només resten a la branca les estructures florals i les gemmes vegetatives que aguanten sense danyar-se temperatures de fins a -8°C. Donada la localització litoral del paisatge de l'avellaner no es veu afectat per aquests accidents tèrmics.

El cicle productiu de l'avellaner no és anual com a la majoria d'arbres fruiters conreats, sinó que des que broten els aparells florals fins la caiguda del fruit transcorren entre divuit i vint mesos. L'inici del creixement dels brots florals, els aments, es produeix el mes de juny, però la floració i la pol·linització amb l'ajuda del vent no es desenvolupa fins l'hivern. La maduració del fruit es dona al final de l'estiu. Per tant, en l'arbre coexisteixen dues fases del cicle: la maduració de l'avellana i el creixement dels aments que donaran lloc als fruits de la collita de l'any següent.

Els camps d'avellaner es troben a molts indrets del Camp de Tarragona en proporcions variables sobre la resta de conreus. Formen mosaics amb altres cultius llenyosos a sectors de la Vall del Silenci, a la conca d'Alforja-Vilaplana, a les serres de Riudecanyes, al Baix Gaià, a les valls interiors del massís de Bonastre i al sector nord-oriental de la plana de l'Alt Camp. És però a la plana de la dreta del Francolí, dins l'àmbit territorial de les unitats de paisatge Camps del Francolí i Plana del Baix Camp on es concentra la densitat més gran de conreu, amb una àrea molt extensa i continua que caracteritza i individualitza clarament el paisatge d'aquell territori.



Figura 11.9: El paisatge de l'avellaner als Camps del Francolí, des d'Alcover. Els camps d'avellaners destaquen pel color bru dels arbres i la disposició d'aquests en files regulars.

L'estructura del paisatge de l'avellaner a la plana del Baix Camp i als Camps del Francolí està constituïda per una malla de parcel·les rectangulars de petita extensió delimitades pels estrets senders d'accés. Una xarxa de camins de carro més amples forma un nivell superior de vies d'accés als conreus. Un conjunt de basses de diferents dimensions esquitxa tota l'àrea de conreu. Els avellaners estan disposats en fileres ben ordenades, vigilades en ocasions per velles oliveres o garrofers de gran port plantats als marges. Camps d'oliveres i d'ametllers introdueixen petis sectors de diversitat de formes, colors i textures. En alguns llocs els camps de conreu estan envoltats per marges formats per canyars espessos i les parcel·les que contenen cases en el seu interior estan totalment protegides per tanques de vegetació densa que eviten el pas i les vistes sobre l'espai privat.

Les escasses fileres de xiprers que fan de paravent, al temps que delimiten les parcel·les, trenquen la horitzontalitat de les línies dominants.

En el període en que la fulla es manté a l'arbre els avellaners formen una massa vegetal densa i espessa que observada a pla terreny limita el camp visual al sector més immediat a l'observador. En canvi, la perspectiva que s'obté des d'un punt elevat per sobre l'alçada dels arbres ofereix a la vista un paisatge ufanós, divers, que ofereix tots els matisos del verd, amb



Figura 11.10: Fotografia aèria ampliada a escala 1:9.000 del paisatge de l'avellaner a l'oest del Morell i de Villalonga del Camp. S'observa el mosaic de camps de conreus de petites dimensions i formes rectangulars junt amb la trama de camins: els senders que permeten l'accés a les parcel·les i uns camins de carro més amples que articulen les diferents partides. Destaquen les basses de diferents mides que emmagatzemen l'aigua per al rec.

una geometria trencada pel canvi d'orientació de les files d'arbres entre les diferents parcel·les.

El caràcter caducifoli de l'avellaner dóna lloc a una alternança entre el paisatge estival, verd i ufanós, i l'hivernal, de tonalitats ocres i aspecte esllanguit, un canvi cromàtic que en Josep Pla ha sabut descriure a la perfecció:

«A l'època hivernal [l'avellaner] té les branques despulades i els seus múltiples troncs formen una calligrafia confusa, una pinzellada uniforme, d'un color lleugerament més clar que la clova del seu fruit: un color de caoba destenyit que de vegades arriba al platejat lleuger.» (Josep Pla, *Guia de Catalunya*, Ed. Destino, 1971).

La crisi de preus de l'avellana iniciada a la dècada dels anys 80 del segle passat junt amb l'envelliment de la població que es dedica a l'agricultura dibuixen un futur incert per aquest paisatge. La transformació lenta cap uns conreus de major productivitat, que necessitin una menor inversió en capital i en treball, que els faci compatibles amb l'explotació a temps parcial, sembla ja iniciada. A Mont-roig del Camp, per exemple, s'ha superat la crisi provocada per la baixa del preu de l'avellana, per la manca de mà d'obra i la falta de continuïtat i viabilitat de les explotacions familiars, per mitjà de la consolidació d'un model agrícola industrial, basat

en els conreus hortícoles per a l'exportació, que ha regenerat el sector i ha intensificant la productivitat dels conreus.

Els recents creixements residencials i industrials de la zona exerceixen una forta pressió sobre els terrenys més aptes, tant per les condicions del sòl com per la proximitat als nuclis urbans.

Un procés recent és la proliferació de parcel·les i casetes que configuren un paisatge fragmentat i a voltes degradat, sobretot per les tipologies, els materials i els acabats poc acurats que presenten els edificis.

11.3.1.- Mesures i accions

Les dinàmiques socioeconòmiques que afecten el conreu de l'avellaner es poden concretar en:

- La crisi de preus que s'originà a mitjans de la dècada de 1980 a causa de la competència amb productes procedents d'altres països, Turquia sobretot.
- L'envelliment de la població que es dedica a les feines agrícoles, fet que provoca una tendència cap a una activitat agrícola a temps parcial per part de la població jove que hereta les propietats. Aquesta dinàmica afavoreix la substitució del conreu de l'avellaner per altres conreus de major productivitat i que necessiten una menor inversió en temps de treball.

En aquest context socioeconòmic, sinó hi ha un canvi en la tendència internacional dels preus del mercat de l'avellana, és possible que el paisatge de l'avellaner es vagi transformant de forma gradual, any rera any. Les mesures i accions per intentar mantenir aquest paisatge són les següents:

- Impedir que proliferin les casetes no regulades enclavades en les parcel·les agrícoles, a causa de la disminució de la funció productiva del conreu i la seva substitució per us residencial i de lleure.
- Regular l'aspecte de les edificacions ja existents pel que fa als tipus de materials emprats, els acabats i el codis cromàtics emprats en les cobertes.
- Evitar que el procés de substitució provoqui la fragmentació i la manca de coherència del paisatge agrícola. En aquest sentit s'hauria d'evitar autoritzar canvis de conreus de petita extensió, amb l'objectiu de promoure transformacions que impliquin l'acord entre

més d'un propietari sinó s'assoleix la superfície mínima exigida.

11.4 El paisatge de la façana litoral del Tarragonès-Penedès

Al nord del promontori de Tamarit i fins la desembocadura del riu Foix s'inicia un llarg tram de costa baixa que es correspon amb el front litoral del Baix Gaià i de la plana del Penedès. L'espai litoral limitat entre la línia de costa i els traçats de les autopistes AP-7 i C-32 ha sofert les darreres dècades una transformació intensa que ha canviat profundament les característiques d'aquest paisatge.

En un període de temps molt curt s'ha produït l'ocupació de la façana litoral per un seguit d'urbanitzacions residencials o de turisme de temporada que ha tendit a ocupar tot l'espai disponible entre el mar i l'autopista i s'ha integrat poc en el mosaic paisatgístic preexistent. De manera que en molts trams, sobretot al litoral del Penedès, s'ha constituït un continu urbà format per la simple juxtaposició de desenvolupaments. És difícil trobar un altre sector de costa on l'augment de l'espai construït hagi estat tant intens, amb una configuració sovint caòtica de la trama urbana.

El paisatge d'arrels històriques es caracteritzava per la dualitat d'assentaments entre uns nuclis interiors, situats a una distància prudencial del mar i sovint emplaçats dalt de petits turons com és el cas d'Altafulla, Torredembarra, Creixell, Roda de Barà, Calafell i els barris mariners, poc desenvolupats: sovint un curt carrer de cases a primera línia de costa.

Els nuclis interiors articulen un paisatge agrícola d'un gran valor cultural i estètic constituït per camps de garrofers, oliveres i ametllers conreats sobre uns sòls rogencs en parcel·les delimitades per parets de pedra seca. En definitiva, aquest paisatge singular (veure punt 11.1) que dona caràcter i valor al territori està sent substituït per un paisatge desestructurat, banal i sense cap interès en el que proliferen urbanitzacions de cases adossades, polígons industrials, càmtings i complexos residencials, sovint de baixa qualitat paisatgística.

En el tram de costa que s'estén entre el cap Gros de Torredembarra i el promontori coronat per l'ermita de la Mare de Déu de Barà ha pogut preservar però un sector d'aiguamolls confinat entre el cordó de dunes litorals i la via del ferrocarril. Es tracta d'un paisatge dunar i de maresma de gran valor paisatgístic i ecològic actualment protegit pel PEIN.

Entre el Roc de Sant Gaietà i Cunit s'estén una única faixa de sorra molt fina i perfil molt suau que és compartida pels municipis de Calafell i el Vendrell. Només les desembocadures de rieres i els tombolos trenquen la monotonia del traçat rectilini d'aquest tram costaner, on han perdut entitat un conjunt de zones húmides pròpies de les costes planes com aquesta: la llacuna de la Marmorta a Cunit, gairebé colmatada per complet; els estanys de Segur, l'estany Llarg i l'estany d'Ollers, a Calafell. Hi han desaparegut les llacunes de Servidini, de Coma-ruga, on les aigües que l'alimentaven brollaven tèbies, i de Sant Salvador, les quals constituïen el conjunt conegut com els estanyols de Calders. Més al sud, l'estany del Francàs ha estat dessecat i ocupat per urbanitzacions i un càmping.



Figura 11.11: La via del ferrocarril constitueix en aquest sector del litoral de Calafell, una divisòria entre dues tipologies de barris residencials: el blocs d'apartaments a la dreta i les urbanitzacions i les àrees comercials i de serveis a l'esquerra.

A la línia de costa estricta els canvis també han estat notables. S'hi localitzen quatre ports esportius: Segur de Calafell, Coma-ruga, Torredembarra i el del Roc de Sant Gaietà. Les platges de Cunit estan compartimentades per una bateria d'espigons paral·lels a la costa que es van construir per protegir-les de l'erosió.

Entre el Roc de Sant Gaietà i el cap Gros de Torredembarra la densitat de l'edificació de l'espai litoral no és tant intensa a causa de la presència de l'espai natural dels Muntanyans i d'una sèrie de càmtings emplaçats un a continuació de l'altre.

La façana litoral analitzada conté també elements arqueològics d'un valor històric superlatiu: l'Arc de Barà, la Torre dels Escipions i la pedrera del Mèdol, a més d'altres restes menors menys conegudes.

11.4.1.- Mesures i accions

Es proposen les següents accions i mesures per aquesta zona:

- Protegir tots els hàbitats dunars i zones humides existents al litoral del Camp de Tarragona.
- Restaurar els paisatges de dunes i maresmes degradades que encara es mantenen en el litoral del Camp de Tarragona, com a mesura de protecció dels paisatges litorals singulars amenaçats.
- Inventariar els edificis de valor patrimonial presents en aquest tram de costa (cases de pescadors, edificis d'estil modernista o colonial d'inicis de segle XX, drassanes, tinglados, fars, entre d'altres).
- Regular l'aspecte de les edificacions de la façana paisatgística de primera línia de costa donat el valor identitari i característic que posseeixen.
- Establir camins de ronda per a vianants, accessible a la major part de la població en els següents trams, de sud a nord:
 - Punta de la Mora.
 - Cap Gros de Torredembarra.



Figura 11.12: Fotografia aèria de l'any 1956 de la costa de Segur de Calafell. S'observa un paisatge agrícola amb nuclis de reduïda extensió.



Figura 11.13: la costa de Segur de Calafell l'any 2003. L'espai entre la via del ferrocarril Barcelona-Tarragona i el mar està ocupat per les edificacions. Una gran urbanització s'esten pels vessants de la serralada Litoral.

- Sector rocós entre les platges de la punta de la Mora i Altafulla.
- Promontori de Barà.
- Posar en valor el sistema dunar i les maresmes mitjançant plafons interpretatius situats en els principals miradors d'aquests paisatges.