

## Costers de la Segarra


COMARQUES:	Anoia, Bages, Conca de Barberà, Segarra, Solsonès i Urgell.	
SUPERFÍCIE:	55.758 ha (25.751 ha corresponen a les Comarques Centrals i 30.007 a Terres de Lleida).	
MUNICIPIS:	Municipis: La unitat inclou, totalment o parcialment, els següents municipis: Aguilar de la Segarra, Argençola, Calaf, Calonge de Segarra, Castellfollit de Riubregós, Copons, els Prats de Rei, Jorba, la Molsosa, Montmaneu, Pujalt, Rubió, Sant Martí de Sesgueioles, Sant Pere Sallavinera i Veciana. També inclou Talavera, Montoliu de Segarra, Ribera d'Ondara, Sant Guim de Freixenet, les Oluges, Estaràs, Sant Ramon, Granyena de Segarra, Montornès de Segarra, Tàrrega, Granyanella, Cervera, Tarroja de Segarra, Torrefeta i Florejacs i Sant Guim de la Plana, a Terres de Lleida.	
PAISATGES D'ATENCIÓ ESPECIAL:	Aquesta unitat compren parcialment els paisatges d'atenció especial dels «Mosaics agroforestals del Berguedà i el Solsonès» i el de «l'eix Transversal».	



Figura 9.1 Els Costers de la Segarra tenen un cromatisme verd quan arriba la primavera. Conreus herbacis de secà i ametllers a Calaf.

### Trets distintius

- Conjunt d'espais agraris i forestals distribuïts mitjançant una estructura morfològica lineal, amb una vall principal que funciona com a espina dorsal d'un seguit d'altres petites valls. En aquesta estructura, els usos del sòl varien en funció dels pendents i la qualitat del sòl: als punts més baixos, al fons de la vall, se situen els usos agrícoles, sempre conreus herbacis de secà (ordi i blat); més amunt, als vessants, encara es poden percebre les terrasses de cultius, actualment gairebé totes abandonades i colonitzades per vegetació; i, finalment, a les cotes més altes, les masses lineals de pinedes.
- Un sistema fluvial dividit entre un petit sector de la conca del Segre i principalment la de l'Anoia, que presenta un seguit de barrancs, fondalades i xaragalls per les quals s'escolen petits corrents d'aigua que formen la capçalera de l'Anoia.
- Els paisatges són oberts o tancats segons la localització. L'alternança de textures vegetals, fines i granulades en harmonia amb la suau topografia forma patrons molt atractius, de línies corbades, que sensorialment transmeten calma, equilibri, ordre.
- El pendent i el risc d'erosió, principalment a la part sud condicionen l'existència de bancals amb pedra seca d'una especial rellevància.

- L'altiplà de Calaf és el contrapunt a un relleu generalment ondulat.
- Poblament principalment assentat en nuclis dispersos. Predomina el poble castral, on l'assentament s'organitza al voltant del castell.
- Calaf és el nucli més destacat del sector d'aquest paisatge que pertany a les Comarques Centrals.
- El corredor que genera l'autovia A-2 de Lleida-Barcelona creua aquest paisatge. Així com l'autovia C-25.
- Presència de nombrosos castells i torres, alguns situats en turons, visibles des de molts punts del territori.
- Part del perfil de la unitat es troba dibuixat per la silueta d'aerogeneradors.
- El cromatisme presenta fort contrast estacional (verds a l'hivern i la primavera i ocres a la resta de l'any).



Figura 9.2 Els Prats de Rei, amb l'església de Santa Maria (dreta) d'estil barroc neoclàssic (1685-1713) i el santuari de la Mare de Déu del Portal (esquerra, 1756-1787).



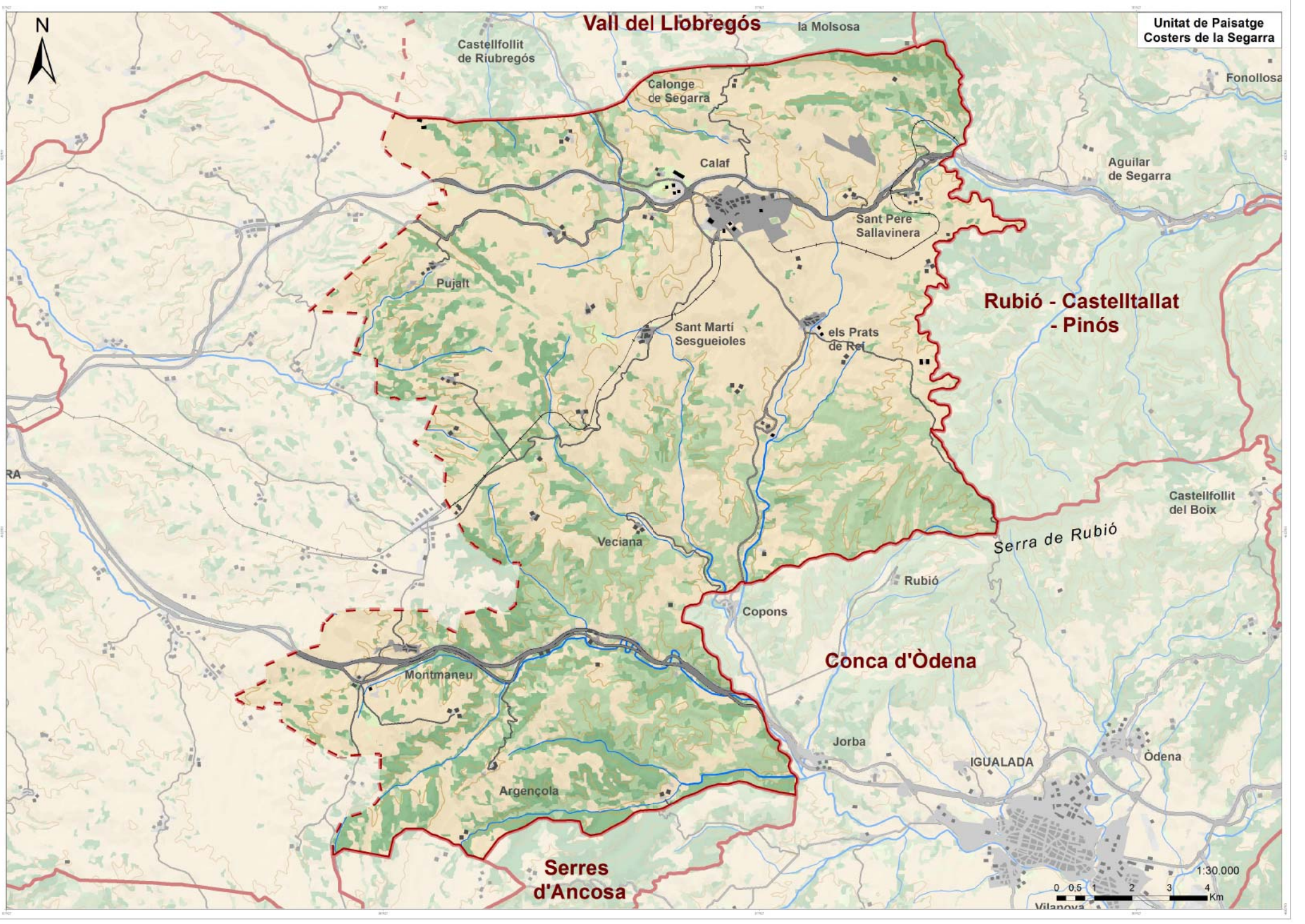
Figura 9.3 Vista meridional dels Costers de la Segarra.



Figura 9.4 Conreus en feixes a Argencola.



Figura 9.5 Mas a Perafita on pot apreciar-se la primitiva construcció sobre la que s'assenta la part superior.



**Vall del Llobregós**

Unitat de Paisatge  
Costers de la Segarra

Castellfollit  
de Riubregós

la Molsosa

Calonge  
de Segarra

Fonollosa

Calaf

Aguilar  
de Segarra

Sant Pere  
Sallavinera

Pujalt

**Rubió - Castelltallat  
- Pinós**

Sant Martí  
Sesgueioles

els Prats  
de Rei

Veciana

Castellfollit  
del Boix

Serra de Rubió

Copons

Rubió

**Conca d'Òdena**

Montmaneu

Òdena

IGUALADA

Argençola

Jorba

**Serres  
d'Ancosa**

1:30.000  
0 0.5 1 2 3 4 Km  
Vilanova

## Elements naturals que constitueixen el paisatge

La unitat dels Costers de la Segarra és un conjunt de plataformes estructurals sorgides de l'erosió diferencial, punt de confluència de la Segarra, l'Anoia i el Bages, que en la Catalunya Central s'estructuren al voltant de Calaf, responent a la subcomarca de l'Alta Segarra, l'Alta Anoia o Segarra Calafina. És una unitat més lligada a la Segarra que a l'Anoia, a la qual pertany administrativament, amb un paisatge molt contrastat de grans planes cerealístiques interrompudes per diferents elevacions cobertes de bosc mediterrani.

L'altiplà calafí, també anomenat «la Calma de Calaf», situat a 680 m sobre el nivell del mar, és una plataforma calcària que forma part de la Depressió Central Catalana separant les conques de l'Ebre i del Llobregat, perllongant-se en una dorsal que forma els alts relleus de la Segarra i de bona part del Solsonès. És constituït per terrenys oligocènics sedimentaris poc consolidats i fàcilment erosionables, d'origen lacustre, formats per calcàries i margues i molasses amb intercalacions zonals de lignits (d'escassa qualitat, que han estat explotats de forma intermitent). A conseqüència dels moviments tectònics aquests materials estan lleugerament deformats. Tot el conjunt de plecs que afecten la Calma es caracteritzen per la seva suavitat, amb certa major inclinació en els anticlinals a causa d'estar constituïts per materials salins i guixosos, de gran plasticitat. La disposició dels materials a l'acció dels agents erosius donarà com a resultat una alineació de serres i valls on s'ha encaixat la xarxa fluvial, entallant i donant lloc en ocasions a relleus que semblen verdaderes serralades, però que la horitzontalitat dels estrats i el domini de formes tabulars extenses, així com la seva semblant altitud indiquen que



Figura 9.6 Costers amb la silueta de Montserrat de fons. Mare de Déu del Puig del Ram, Veciana.

corresponen al nivell de base de l'antiga depressió. La costa calcària més elevada que forma la carena divisòria d'aigües, al voltant de 700 a 800 m d'altitud (la Molsosa, 846 m, Graells, 777 m), assenyalava el nivell



Figura 9.7 Ortofoto dels Costers de la Segarra compresos entre Prats de Rei, Calaf i Sant Martí de Sesgueioles. Foto ICGC.

originari, però a causa de la superior intensitat erosiva de la conca mediterrània, que presenta un nivell de base més baix, aquesta ha estat excavada més fortament pel costat de llevant (Rajadell i Anoia), mentre que a ponent presenta una suau inclinació on la xarxa fluvial té escassa força erosiva. Per aquest motiu, vist des de la conca de l'Anoia es presenten desnivells de 100 a 350 m que donen sensació de serralada.

La xarxa fluvial es reparteix entre la conca del Segre, sector NE, tot seguint una lleugera inclinació de les capes, amb els rius Llobregós, Sió i Corb, de reduït poder erosiu donada la manca de desnivell; i la conca de l'Anoia (Llobregat) a la resta, amb fort poder erosiu i regressiu gràcies al nivell de base baix. L'àmbit d'aquesta conca és trencat per barrancs, fondalades i xaragalls per les quals s'escolen petits corrents per formar la capçalera de l'Anoia, donant incertesa sobre el seu lloc de naixement. És una xarxa hídrica de règim molt irregular ja que va lligada a un règim climàtic mediterrani, amb màxims de primavera i tardor i mínims d'estiu i amb gran capacitat de resposta per a les precipitacions sobtades, que donen lloc a importants crescudes i riudes.

L'altiplà calafí a causa de la seva continentalitat i altitud, presenta un clima més extremat que les zones interiors de l'Anoia, pertanyents a un clima de transició entre el mediterrani típic (barrat per la serralada Prelitoral) i la influència continental. Les precipitacions són escasses, però un xic més elevades que a la Conca d'Òdena. Calaf rep uns 580 mm anuals, amb distribució molt irregular, presentant màxims de primavera i tardor i mínims d'estiu, amb secades que poden perllongar-

se alguns mesos. Les precipitacions en forma de neu, de caràcter feble, presenten mitjanes de 4 dies a l'any a les carenes altes. Aquesta migradesa de precipitacions s'acusa sobretot a l'estiu, dificultant l'expansió de la vinya, per això els altiplans segarrencs són sobretot cerealístics.

Les temperatures mostren grans oscil·lacions (amplitud tèrmica de 30 °C), amb mitjanes que es situen als 9,8 °C a Calaf, amb estius curts i calorosos propers als 40°C i hiverns llargs i molt freds que arriben als -10°C amb freqüents glaçades (70 dies a l'any). La contrada és especialment afectada pels vents, motivant la instal·lació de molins eòlics al voltant de la Còpia de Palomes (835 m), al límit amb les veïnes unitats de la Conca d'Òdena i Rubió-Castellat-Pinós. El vent dominant és continental del NW, fred a l'hivern i calent a l'estiu, normalment sec. El procedent del SW és més temperat i portador de precipitacions. Són característiques de les calmes de tot l'altiplà calafí, per sobre dels 600 m les boires baixes, especialment les gebradores els matins d'hivern, que donen lloc a uns espectaculars paisatges, que poden perllongar-se alguns dies (10 o 12 dies seguits).

L'aridesa i l'escassetat d'aigua ha estat un problema endèmic de molts pobles de la unitat, els darrers anys s'han portat d'aigües de fora, ja que l'aigua del subsòl moltes vegades no és potable a causa de la constitució del terreny. Amb tot, la unitat presenta municipis rics en aigües, notables fonts, alguna d'aigües minerals i aquífers, com Sant Pere Sallavinera o Sant Martí de Sesgueioles.

La coberta vegetal de la unitat és força minsa, particularment a causa de la històrica expansió dels conreus a les zones més planeres. Així, a la rodalia de Calaf, les formacions vegetals es redueixen a comunitats arvenses i ruderals de marges de camps i de camins. Per contra, cap al sud, el relleu afavoreix l'establiment de comunitats arbustives i arbòries. El cromatisme general és força apagat, a causa de l'eixutesa de la vegetació; les formacions arbòries i arbustives, per norma general, no són gaire esponeroses, fet que dificulta el contrast de volums i textures. Tot i així, l'estacionalitat cromàtica dels caducifolis aporta certa diversitat i contrast en la percepció.

El domini forestal climàtic de la unitat es correspon a carrascars i rouredes de roure de fulla petita. Els carrascars amb cervina (*Rhamno-Quercion cocciferae*) són boscos baixos i oberts, de poca densitat i amb un acompanyament florístic no gaire rellevant. A banda de la carrasca (*Quercus ilex rotundifolia*), es poden trobar peus d'espina cervina (*Rhamnus saxatilis*), camedris (*Teucrium chamaedrys*), violeta de bosc (*Viola alba*). També es poden trobar el llistó (*Brachypodium retusum*) o la rogeta (*Rubia peregrina*). En indrets un xic calents apareix el garric (*Quercus coccifera*). Actualment la distribució del carrascar a la part de llevant dels Costers de la Segarra és pràcticament nul·la. Tot i així, potencialment, es considera que és la comunitat vegetal pròpia dels plans de Calaf i dels relleus montans circumdants. Es poden

trobar, això sí, peus aïllats de carrasca ara i adés a tota la contrada, particularment en talussos i en forma de sotabosc.

Per altra banda, cal fer referència a les rouredes de roure de fulla petita. Aquestes rouredes (*Quercion pubescenti sessiliflorae*) troben a la contrada una de les seves millors representacions a la Catalunya central, tot i que ocupen una extensió força migrada. En efecte, des d'un punt de vista climàtic, aquesta unitat seria clarament dominant respecte altres formacions forestals, i se'n trobarien bons exemples cap a la serra de Montaner i, particularment, entre el triangle marcat per Montmaneu, Veciana i Copons. Les espècies pròpies de la comunitat, a banda del roure de fulla petita (*Quercus faginea*), són la ginesta d'interior (*Genista patens*), el gèum de bosc (*Geum sylvaticum*) i la peònia (*Paeonia officinallis*), així com la viola (*Viola willcomii*). També es poden trobar, de forma natural, alguns peus esparsos de pinassa (*Pinus nigra*).

Malgrat tot això, la superfície arbòria més important es compon de pinedes secundàries de pinassa (*Pinus nigra*) i de pi blanc (*Pinus halepensis*), que es desenvolupen sobre el sotabosc propi de les rouredes i dels carrascars. A la porció de llevant de la unitat, es fan especialment cap a la banda del coll d'Osà, el Turó del Magre, Pujalt i l'Astor, entre altres sectors. Les superfícies arbustives també són relativament importants, a causa dels incendis forestals, la sequedat i continentalitat del clima i l'aprofitament secular del territori, que no afavoreixen el desenvolupament arbori de la vegetació. Es poden trobar brolles de bruc i màquies de garric i arçot per tota la contrada, especialment cap a Veciana, Sant Pere de Copons, la serra Mitjana i la de Cererols.

La fauna de la unitat és força cosmopolita, sobretot en el que pertoca a mamífers. S'hi pot trobar la guineu (*Vulpes vulpes*), el conill (*Oryctolagus cuniculus*) i la llebre (*Lepus europaeus*). Per contra les



Figura 9.8 Els boscos queden reduïts als indrets menys aptes per l'agricultura als rodals.

planes cerealistes de Calaf proporcionen un hàbitat idoni per molts ocells esteparis, de gran vàlua i singularitat en el conjunt de Catalunya i, en conseqüència, de les Comarques Centrals. L'alosa becuda (*Chersophilus duponti*) és l'ocell més escàs i amenaçat de Catalunya; enguany només cria als secans del Segrià, tot i que històricament també ho va fer als plans de Calaf. El cruixidell (*Miliaria calandra*) és força més abundant i fàcil de veure, així com la cogullada vulgar (*Galerida cristata*), el cotoliu (*Lullula arborea*) i la terrorola (*Calandrella brachydactyla*). Entre els rapinyaires cal fer esment de l'olibà (*Tyto alba*), l'arpella (*Circus cyaneus*) i l'astor o esparver (*Circus pygargus*).



Figura 9.9 La vegetació natural en ocasions fa de marge entre distintes parcel·les. Calaf.

### Evolució històrica del paisatge

Només es té coneixement d'un únic jaciment de l'època del Paleolític als Costers de la Segarra (Viure), el paisatge no presentava modificacions més enllà d'una ocupació puntual i ocasional d'una societat nòmada. Al Neolític tampoc augmentà la pressió antròpica però començaren a establir-se explotacions agropecuàries (Calaf, cal Sala, cal Seuba), amb una incipient ramaderia, destacant el sepulcre megalític de les Maioles (Rubió). El paisatge seguí natural amb petites i ocasionals taques de conreu al costat de reduïts nuclis habitacionals a les terres més òptimes. La traça antròpica era prou feble i els jaciments s'ubicaven entorn de Calaf i els Prats de Rei, remarcant la idoneïtat de l'emplaçament així com la continuada pressió antròpica que patiran aquests indrets.

La ocupació augmentà amb l'Edat dels Metalls. Els Ibers registraren fins una quarantena de jaciments, situats a llocs enlairats i de fàcil defensa. Al l'edat del Bronze s'aixecaren monuments megalítics a Pujalt, Sant Martí Sesgueioles, Rubió, Veciana, Argençola i els Prats de Rei (cista megalítica dels Tres Reis). A l'època del Ferro s'assentà

definitivament la cultura Iber amb l'establiment de poblats estables, l'expansió dels conreus (arada) i l'establiment de camins veïnals. Hi ha assentaments a Calonge de Segarra, Pujalt, Calaf, Sant Martí Sesgueioles, Argençola, Jorba i Castellfollit de Riubregós, destacant els Prats de Rei i Veciana. La vegetació autòctona fou talada per primer cop amb certa intensitat, tot i que els boscos i les formacions autòctones degueren seguir dominant àmpliament.

Els romans no degueren modificar les característiques del paisatge amb una població que s'estabilitzà. Els Prats de Rei, «*Municipium Sigarrensis*», nom del qual sorgirà «Segarra», centrà els interessos, convertint-se en un dels nuclis més importants de la Catalunya Central. Altres restes són la via romana de Sant Pere Desvim, les explotacions agropecuàries de Castellfollit de Riubregós, Pujalt, Calaf, Viure, Veciana i Argençola. Destaca la via que unia el «*Municipium Sigarrensis*» amb la Via Augusta a través de l'Anoia. Els establiments devien ser petits, integrats per unitats familiars, marcadament disperses i rurals i ubicades en indrets rics en aigua, idonis per a conreu de cereals de secà, vinya i hortes. Seran importants per al paisatge les retícules ortogonals de tradició romana.

Dels visigots no hi ha més constància que una sepultura a els Prats de Rei. És de suposar el continuisme del paisatge romà, amb potser una tendència a la disminució de la pressió antròpica, l'abandonament d'alguns sectors i la recuperació dels matollars i alguns boscos. Els musulmans degueren controlar les poblacions importants i començaren a fortificar indrets estratègics quan la pressió dels carolingis s'aproximà. El camí de la Segarra a Manresa degué ser utilitzat ja que era l'accés natural a les valls del Cardener i Llobregat, en poder cristià. Existí una despoblació generalitzada davant la incertesa, l'ocupació antròpica degué recular i l'abandó dels camps i nuclis de població més exposats permeté la recuperació dels paisatges naturals, tot i que una població disseminada degué continuar llaurant camps i pasturant bestiar. L'únic jaciment fou la necròpolis de Vilalonga (Sant Martí de Sesgueioles).

Part de la Segarra fou dominada pels cristians de forma efímera a mitjans del s. X i vers l'any 1000 la frontera s'establí al llarg dels castells de Calonge, Dusfort, Calaf i Montfalcó Gros, amb la Manresana, Rubió, Veciana, Copons, Argençola, Jorba i Clariana de rereguarda. El 1050 tot el territori restà en mans cristianes iniciant-se la repoblació. Al darrer quart de segle s'establiren comunitats de pagesos a l'est de la partió d'aigües de l'altiplà de la Segarra. Calaf nasqué al peu del castell i concentrà la població del municipi, fet habitual a la Catalunya Nova. Els Costers de la Segarra s'anaren repoblant amb el mateix esquema: Montfalcó, Argençola, Clariana, Segur, Puigdemàger i la Guàrdia Pilosa. Més endavant sorgiren petits nuclis agrupats i algun mas aïllat. A la riera del Molí s'hi aixecà el molí paperer dels Albarells, datat del 1113.



Figura 9.10 Torre de la Manresana, documentada el 1034. Prats de Rei.

Alhora l'Església bastia de romànic la contrada. Al segle X s'aixecà Santa Maria de Veciana, al segle XI Sant Pere de l'Arç (Calonge de Segarra), Sant Pere Sallavinera, Santa Magdalena (Pujalt), Sant Pere de Copons, Sant Pere del Vim (Veciana), la torre Rodona de Contrast. Al s. XII Sant Sadurn de Mirambell (Castellfollit de Riubregós), Sant Jaume de Puigdemàger (Calaf). Així doncs, entre els segles XI i XIII els Costers de la Segarra s'anaren poblant de petits nuclis aturonats, amb pobladors que es dedicaven al conreu de cereals (ordi, forment, civada, mill i espelta), vinya, ametllers, petits hortets i a una migrada ramaderia (ovelles, gallines, cabres, algun porc o boví). L'escassetat de ferro i la reculada de la ceràmica és important i impedí una antropització del paisatge proporcional als nous efectius. Amb tot, molts erms passaren a mantenir els conreus bàsics que han perdurat durant els segles posteriors. Es fixaren els termes entorn dels castells, les parròquies, la fragmentació de petits dominis, els privilegis i cartes de poblament, el mercat de Calaf. El XIV el cens donà més de 500 focs per a la unitat,

xifra suposadament més baixa que a principis de segle, abans de la vinguda de «*lo mal any primer*» (1333) i de la Pesta Negra (1347-1351). Al 1378 la població quedà reduïda a menys de 500 focs.

Fins l'arribada de les epidèmies existí un augment constant de població donant pas a un incipient desenvolupament manufacturer i comercial, menestrals i mercaders serien important a viles com Calaf, on constaven paraires entre una població obligada a créixer fora muralles. Del segle XI fins a mitjans del segle XIV es produí un augment de la pressió sobre el territori traduït en una fisonomia bàsicament agrària motejada de petits nuclis rurals, castells, campanars romànics i molins.

Al segle XV reaparegueren pestes i fams a més de la fatiga demogràfica de les contínues i perllongades lleves per a mantenir l'hegemonia catalana a la Mediterrània, circumstàncies que conduïren als Costers de la Segarra al mínim demogràfic històric (300 focs el 1497) amb un repartiment força irregular: Calaf es mantingué estable, però davallà els Prats de Rei. Moltes parròquies es convertiren en sufragànies i alguns petits nuclis rurals foren abandonats. El paisatge continuà sent predominantment agrari, però els camps menys productius foren abandonats i boscos, bosquines i matollars s'expandiren. Els Prats de Rei degué conèixer zones degradades urbanísticament, però siluetes de grans construccions gòtiques degueren destacar en la silueta de molts nuclis.

Amb el segle XVI es deixà enrere l'Edat Mitjana, es recuperaren collites i l'or americà entrà al circuit comercial donant pas a una creixença dels nuclis urbans. Calaf configurà la vila antiga a redós de les muralles, Pujalt conegué un notable creixement, Sant Martí de Sesgueioles bastí



Figura 9.11 Mare de Déu del Puig del Ram, aixecada el segle XVIII. Veciana.



Figura 9.12 Masia abandonada en procés d'enrunar-se a Calaf.

el nou poble. També es van mantenir alguns petits nuclis rurals disseminats (Sant Pesselaç, Aleny, la Guàrdia Pilosa, Conill) però altres sectors es veieren abocats al despoblament (Sant Ermengol de Solanelles) o a creixements reduïts (Veciana o els Prats de Rei). La millora agrària augmentà les superfícies conreades, prosperaren les hortes (Sant Martí de Sesgueioles, els Prats de Rei) i la transhumància recuperà carrerades alhora que l'activitat menestral i comercial anava a l'alça. Petits tallers i obradors s'obriren pas a la trama urbana dels nuclis més importants.

Al segle XVII el bandolerisme, la Guerra dels Trenta Anys i la pesta produïren una desacceleració que es perllongà durant tot el segle tot i que començaren a produir els primers moviments socioculturals que donarien pas a la transformació moderna. Calaf es convertí en important centre cerealístic, ramader i comercial, Sant Martí Sesgueioles conegué una empenta amb els paraires i els molins prengueren vitalitat (Molí de la Roda, a Veciana). Entrat el segle es produí una important revifalla de l'agricultura, que ocupà importants àrees (cereals, vinya, olivera, ametller). L'activitat ramadera marcà una major explotació del sotabosc i el canvi en la seva composició florística. La morfologia urbana estava en continu canvi adaptant-se a les noves necessitats.

El segle XVIII imposà les bases de la societat moderna posant fi a les baixes demogràfiques de l'Edat Mitjana. La estabilitat política, el comerç amb Amèrica i els nous productes americans revolucionaren l'agricultura, potenciant antics oficis menestrals (protoindustrialització). De 1553 a 1718 es doblà la població, Calaf continuà expandint-se pel Raval i la protoindústria s'anà consolidant amb l'ús de molins fariners (l'Albereda) i la creació de fabriques de cotó. L'augment de la demanda afavorí la producció agrària, enfilant-se els conreus per vessants fins aleshores improductius. El paisatge agrari fou motejat de petits nuclis rurals compactes i aturonats on el cromatisme ve regulat pels cicles vegetatius.

Al segle XIX les guerres napoleòniques i carlines marquen un retrocés que es recuperà a partir de mitjans de segle, assolint-se la màxima població (més de 5000 habitants el 1887), moment a partir del qual s'inicià una davallada. Es feren importants aportacions a la configuració urbanística de poblacions com Calaf, amb l'explotació minera, l'arribada del ferrocarril (1861), la indústria tèxtil i terrissaire. El paisatge s'omplí de naus, xemeneies i tallers, però també el paisatge agrari es trobà en el seu màxim històric, els cereals s'havien escampat arreu i la vinya arribà al seu màxim (1850) coincidint amb la fil·loxera a França.

El segle XX continuà amb la decadència de finals del segle XIX, la industrialització, l'emigració a ciutat, la fil·loxera i l'absentisme foren causes del declivi rural. Calaf va créixer força, mostrant el màxim el 2009, però Prats de Rei retrocedí a la població de principis del segle XVIII. La crisi de la fil·loxera marcà un canvi en el paisatge, la vinya fou substituïda pel cereal, la ramaderia d'autoconsum pel bestiar estabulat, convertint-se en l'activitat rural principal. Altres elements foren les explotacions mineres (Veciana, Argençola, Calonge de Segarra, Sant Pere Sallavinera, la Guàrdia Pilosa), les pedreres (Argençola, Veciana, Calonge de Segarra) i les explotacions d'argiles (Calaf, Calonge de Segarra). El s. XXI mostra tendència demogràfica ascendent en part per les segones residències, motor econòmic important; s'han restaurat cases (Sant Pere Sallavinera, Pujalt, l'Astor, Veciana, Segur, Durban, Albarells, Porquerisses) i s'ha potenciat el turisme rural, però les dades de població activa observen una continuada recessió del sector primari. El paisatge agrari de secà domina gran part de la unitat i la ramaderia segueix els models d'estabulació. El regadiu hi és present de cara a

l'autoconsum (Horts d'en Gomar a Pujalt, l'Anoia a Prats de Rei). L'altra gran dominador són els paisatges naturals (garrigues, matoll, arbres de ribera, bosc) o poc antropitzats (pasturatges), tot i els incendis periòdics. Els paisatges industrials, quasi inexistent, són dedicats a la fabricació de maons, teules i rajoles especialment a Calaf. Part de la població ocupada a la indústria es desplaça periòdicament fins i tot fora de la unitat.

#### Paisatge actual i les seves dinàmiques

El sector oriental dels Costers de la Segarra que pertany a l'àmbit de les Comarques Centrals representa gairebé la meitat del total de la unitat (46%), que segueix a l'àmbit de les Terres de Lleida. Correspon a un altiplà situat a uns 700 metres d'altitud, on dominen els conreus de secà, els masos escampats i petits nuclis de població ben distribuïts, destacant al nord la població de Calaf que acull la major part de població del sector.

Els elements naturals presenten en aquest sector una vegetació que ocupa un 37%, molt més que a la resta de la unitat. Està representada per matollars de plantes aromàtiques i fenassars a les zones més seques. Les pinedes, en general de tipus secundari, són de pinassa i són els boscos majoritaris, seguits de les rouredes seques, més abundants que en el sector occidental de la unitat, i els alzinars que ocupen petites zones marginals. Aquesta vegetació en general de fulles adaptades a la sequedat i al fred, endurides, lluents i de colors foscos crea amb les tonalitats dels sòls, grisoses, blanquinoses o vermelloses,

un paisatge que transmet el caràcter continental de la contrada, de climes contrastats entre les estacions i amb freqüents boires, a vegades gebradores. El relleu en forma de costers mostra els suaus pendents quasi desproveïts de vegetació o amb matollars escadussers a causa de l'erosió.



Figura 9.14 Conreus, ferrocarril, naus industrials, sitges... es reparteixen pel paisatge de Calaf.

No obstant, el clima mediterrani amb pinzellades continentals suposa un estiu força sec i prolongat que, juntament amb l'abundant presència de brolles i herbassars (força combustibles), constitueixen una amenaça pel risc d'incendi durant els mesos més càlids.

Els conreus predominen en aquesta unitat, arribant gairebé al 60% de la seva superfície, la majoria són camps de secà, de blat i ordi en general. Hi ha també un petit percentatge de conreus de regadiu, generalment zones d'horta properes als nuclis de pobles i també es troben fruiters de secà, oliveres i ametllers. Aquests fruiters tan mediterranis es troben moltes vegades a les vores dels camps sobre feixes amb murs de pedra seca antigament dedicades a la vinya que mantenen els marges dels suaus pendents i retenen l'aigua de les pluges. Cal destacar la ramaderia present en aquest territori, actualment estabulada.

L'evolució del sector agropecuari es presenta difícil de predir. Els conreus de secà són prou extensos i encara suposen un motor econòmic important, així com un dels agents actius modeladors del paisatge. En aquest sentit, i com en tants altres territoris, sembla necessari aconseguir diversificar l'economia, buscant altres fonts d'ingressos que poden arribar mitjançant el turisme rural. Aquesta unitat presenta dos valors molts interessants per aquesta activitat: per una



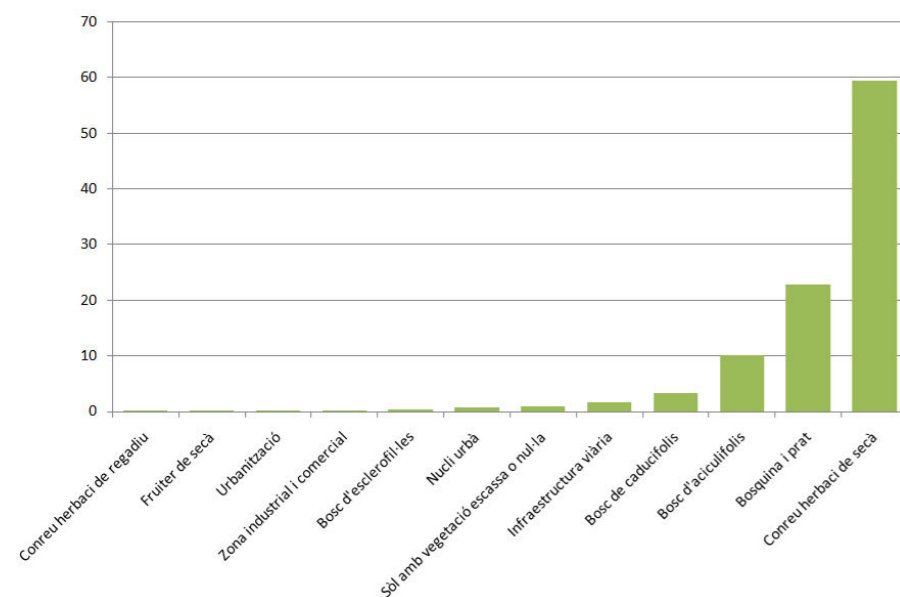
Figura 9.13 Localment el substrat dels Costers de la Segarra es òptim per l'obtenció de materials per la construcció. Bòbiles a Calaf.

banda un paisatge rural on es barregen extensions planes amb conreus de secà i clapes boscoses; i per l'altra, un hàbitat dispers però homogeni, que acull petits pobles estructurats a l'entorn d'un nucli antic, restes arquitectòniques històriques disseminades pel territori, masies tradicionals que ofereixen diferents serveis, i restes de construccions pròpies del món rural que suposen un atractiu més pel visitant.

Els Costers de la Segarra és una unitat totalment transformada pels conreus que ocupen gairebé la totalitat de les zones planes. És un típic paisatge de camps oberts, propi de les zones de conreus herbacis. Les granges i masos estan disseminats uniformement per tota la unitat tot i que en menor densitat que en altres zones de la geografia catalana. Queden restes importants d'espais utilitzats tradicionalment com eres i pallisses i murs de pedra seca.

Hi ha set nuclis de població, dels quals Calaf, al nord de la unitat destaca respecte a la resta de poblacions que presenten una població disseminada amb nuclis reduïts. Alguns d'aquests tenen un gran valor històric i monumental com el de Prats de Rei on hi ha actualment el Consorci de Promoció de l'Alta Anoia.

Les poblacions s'estructuren en nuclis compactes i amb elements destacats de l'època medieval com muralles, torres i castells. En aquest sentit la ciutat de Calaf es converteix en el principal nus de comunicació de la unitat. No obstant això, la resta de nuclis es distribueixen de manera homogènia pel territori. Tot i existir un cert nombre de nuclis de població ben definits que vertebrin l'espai, pot considerar-se que la unitat presenta un hàbitat dispers organitzat a l'entorn de masos tradicionals encara en actiu que, mica en mica,



Gràfica 9.1 Usos del sòl. Font: elaboració pròpia a partir de la cartografia d'usos i cobertes del sòl de l'ICGC.

compensen les activitats agropecuàries amb d'altres destinades a serveis, com ara el turisme rural i la gastronomia.

El principal nucli, Calaf, és un nus de comunicacions en el que s'encreuen els eixos principals, la C-1412, eix nord-oest sud-est, que va d'Igualada a la Seu d'Urgell, i la C-25, l'eix transversal. Disposa també de carreteres comarcals i locals que uneixen les diferents poblacions entre elles, amb Calaf i també amb Igualada situada al sud de la unitat. La via del tren passa per Calaf provinent de Manresa en direcció a Lleida.

Calaf és el centre d'una plana de conreus de secà, principalment cerealistes, que ha permès una continuïtat poblacional que actualment ha diversificat les seves activitats cap al turisme i els serveis. El seu nucli històric és de gran interès: al voltant de la Plaça Gran es poden observar diverses cases senyoriales. A més, Calaf està inclòs dintre del Pla de Barris de millora d'àrees urbanes i viles que requereixen una atenció especial, fet que ha implicat la rehabilitació de part del nucli antic.

Destaca l'activitat industrial dedicada a la ceràmica i la maquinària enfocada al sector agropecuari, es localitzen sobretot al voltant dels principals nuclis, especialment al polígon de les Garrigues, annexat a Calaf.

D'altra banda també cal pensar que les vies de comunicacions actuals, juntament amb la disponibilitat de sòl pot suposar un creixement de les àrees industrials.. No obstant, si es vol conservar el caire rural de la unitat i, a la vegada, utilitzar la implantació de nous focus industrials, com a motors econòmics, caldrà una gestió integral i acurada del territori.

Hi ha quatre parcs eòlics a la unitat. El de l'Alta Anoia, situat entre el municipis de Pujalt, Veciana, Prats de Rei i Calonge de Segarra, el del Turó del Magre, entre Pujalt, Veciana, Copons, Argençola i Sant Guim de Freixenet, el de Veciana, al municipi del mateix nom i el de Pujalt, entre Pujalt, Veciana i Prats de Rei. La producció de noves energies es convenient tot i que caldria desenvolupar estratègies per aconseguir que el seu impacte visual no sigui tant gran. Cal una gestió acurada d'aquests elements, que poden trencar l'harmonia rural d'aquest paisatge.

### Expressió artística del paisatge

A la unitat dels Costers de la Segarra, l'horitzontalitat aparent del paisatge i la percepció dominant d'austeritat i calma ha propiciat manifestacions literàries que transmeten els seus grans valors. Hi ha descripcions geogràfiques emblemàtiques que s'hi apropen amb precisió, com la de Pau Vila :

«La Segarra és una terra accidentada solcada per valletes mediocres; mediocres com els tossals allargassats que les separen. Quan la resseguim amb atenció se us presenta als ulls un terreny ondulat per l'alternança de les canals i comalades; de fet, però, no hi ha cap curvatura de superfície. Les sinuositats del relleu, són purament i simplement els solcs oberts per les aigües en enfonsar-se en les capes calcàries i arenoses d'una estratificació que conserva gairebé sempre l'horitzontalitat. Per això arreu predominen les siluetes rectilínies...la regularitat de l'estructura topogràfica ve accentuada encara per la catifa vegetal que cobreix les terres amb gran uniformitat. Comença en la calma calafina amb les graneres (blat, ordi, civada)» (Vila, 1963).

A la mateixa època que Pau Vila va escriure les seves visions geogràfiques, Anicet Villar de Serchs, divulgava amb voluntat pedagògica un text titulat «Paisatge segarrenc», on enalteix les característiques del paisatge i els sentiments que transmet:

«Tenim davant una gran plana tota abonyegada amb geps més o menys arrodonits, extens horitzó, clara llum, terra eixuta sense entrebancs, realme del silenci i la monotonia, sensació de solitud, estímuls per a volar... és terra veritable... massissa i sòbria, lleugerament vestida i cruament encarada amb el sol i els vents, amb la neu i la boira, les quals, per bé que no massa sovint, també la visiten.» (Villar de Serchs, 1934).

Altres textos, també descriptius deriven vers terrenys més perceptius, com fa Josep Pla, en parlar del paisatge de la unitat:



Figura 9.15 Terres de Calaf obra de Teresa Llàcer Pellicer.



«El paisatge hi és clar atenuat, amb una coloració una mica esmorteïda [...] Els panorames sobre l'aspres, sobretot els que es poden contemplar des de l'altiplà de Calaf [...] tenen horitzons dilatats d'una gran bellesa, i, en dies clars, d'aire sec, una qualitat cristal·lina, com una encisió sobre un vidre verdosenc, molt tènue, gairebé trencadís, com un record flotant sobre un somni vague.» (Pla, 1971).

En un article recent titulat «Blat, castells i perdiu» Narcís Comadira fa una lloança des d'una perspectiva personal i sensorial del paisatge estiuenç de la unitat, amb expressions poètiques:

«Queda com perduda enmig de Catalunya, la Segarra. Solitària, poc visitada. Austera, sòlida, de colors calents i perfums aspres. De colors calents en el meu record, és clar, perquè els daurats i terrosos dels blats madurs i dels rostolls dels blats segats i dels ocres i sienes dels camps llaurats a punt de sembrar, bé han estat verds tendres a la primavera i bé han estat enfarinats a l'hivern quan el gebre els ha cobert. Però jo, totes les vegades que hi he estat, poques, massa poques, perquè és una terra que se't posa al cor, sempre ha estat a l'estiu... El gra amuntegat fa una olor especial, olor de plenitud. És una olor de calma, també. És la calma de després de segar i de batre.» (Comadira, 2010).

A la lletra de cançons populars, els elements identificadors del paisatge també hi són sovint cantats. A la unitat hi ha alguns exemples ben recents, com la sardana «Calaf estima, canta i dansa», escrita el gener de 2010, per Joan Borràs Miserachs:

«Si és Calaf vila famosa  
dels dissabtes, pel mercat  
pels nadius la més famosa,  
el bressol més estimat

Per fruitar, plançó de parra  
arrelava a l'Altiplà,  
on l'Anoia i la Segarra  
comparteixen el llindar  
A l'hivern, fred, boira i gebre  
hi feinegen de valent  
conformant-ne bell pessebre,  
dels autèntics, i vivent [...]

Ben plantat, de bona raça,  
campanar esvelt i altiu  
fa sentir a hom qui passa  
ja de lluny, son atractiu.

Per damunt de la boirada  
esdevé el pal major

de la nau, de la ramada:  
vigilant fidel a bord»  
(Miserachs, 2010)

L'intel·lectual i polifacètic artista català Alexandre de Riquer, una de les figures més importants del modernisme a Catalunya, va néixer a Calaf el 1856, concretament al Mas de Bassols: «Vivíem en una masia grandiosa que encara es recordava de quan havia estat castell, tota voltada d'hortes, la riera un xic més avall, el molí a la dreta, i després boscos i vinyes.»

En un dels seus sonets, «El sembrador» fa un cant rural a la seva terra:

«Sembla que ja agabelli amb la braçada  
ampla de gest, de dret a dret seguint.  
Alçat el cap i fixa la mirada,  
arreu escampa la llavor, esbargint  
la gestació de la vineta anyada:  
el pa de casa; i si el goreig és prim,  
confiat espera d'hivernal ruixim,  
bon sementer, fructífera sembrada.»  
(Riquer, 1913)



Figura 9.16 Capvespre a Sant Martí de Sesgueioles.

## Valors en el paisatge

Els principals **valors naturals i ecològics** de la unitat es fan palesos amb la fauna associada als conreus extensius de cereals de secà, com ara l'esparver o l'arpella, rapinyaires altament amenaçats. Des del punt de vista administratiu cal indicar l'existència de l'espai PEIN de Carbassí, en terme d'Argençola i Montmaneu, així com una petita porció de l'espai Valls del Sió-Llobregós, a la banda nord de la unitat. Cap a la banda de Copons es troba el Gorg Salat, una zona humida reconeguda per la Generalitat que acull petites clapes d'albereda, bogars i jonqueres.

La suau morfologia dels Costers de la Segarra aporta uns **valors estètics** particulars constituïts per un conjunt de plataformes sorgides de l'erosió diferencial i estructurades al voltant de l'altipla de Calaf i que continuen suaument cap a la plana segarrenca de la que formen part.

Formada per uns relleus suaus incidits per la xarxa hídrica, i que l'antiga presència humana ha transformat des de ben antic, donant com a resultat unes formes amables que conformen un paisatge de clar predomini agrícola on s'alternen majoritaris els conreus herbacis de secà a les planes i altiplans i de bosc mediterrani en les elevacions que separen les planes i les serralades que l'envolten.

Malgrat comptar amb poques zones de protecció especial, els seu valor paisatgístic deriva del patró agroforestal de fons de valls molt característic, configurat al llarg de segles d'intervenció humana i en el qual s'alternen les parcel·les de conreu amb les masses de bosc i alguns municipis com Prats de Rei.



Figura 9.17 Carrer a els Prats de Rei.

Aquest patró conté una seqüència d'usos del sòl que varia segons els pendents i la qualitat del sòl: als punts més baixos, al fons de la vall, se situen els usos agrícoles, sempre conreus herbacis de secà; més amunt, als vessants, es poden encara percebre les terrasses de cultius actualment abandonades i colonitzades per vegetació; i, finalment, a les cotes més altes, els protagonistes són les masses lineals de pinedes.

L'antiga presència humana en aquestes contrades, aporta uns **valors històrics** materialitzats en el reguitzell de vestigis que ens han arribat de les diferents èpoques, i que abasten des del Neolític fins a l'actualitat.

De l'època romana han quedat diverses restes, essent el nucli més important l'anomenat «*municipium sigarrens*» (els Prats de Rei) que restarà com la seva vila més important d'aquesta època, alguns d'aquests vestigis són exposats al museu local «Josep Castellà». S'ha de destacar que disposava d'una via que enllaçava directament amb la Via Augusta a través de la vall de l'Anoia.

Després de la invasió sarraïna passarà a ser un territori de frontera que limitarà el creixement de la població, que coneixerà un cert desenvolupament a partir de l'estabilització de la frontera produint-se una recolonització del territori durant els segles XI al XIII. Originant la creació de petites viles que s'establiran a recés d'un castell normalment enlairat en un turó, i que donaran origen a un gran patrimoni arquitectònic, tant civil com religiós.

D'aquesta època daten un gran nombre de castells y torres de defensa, en diferents estats de conservació, entre els quals podem destacar el castell de Calaf del segle XI, (parcialment conservat) el de Mirambell (XI) del qual es conserva part d'alguns murs i la casa fortificada de Castellort ambdós al terme de Calonge de Segarra.

El castell de Boixadors bastit entre els segles X-XII, es tracta d'un conjunt que conserva una part de les dependències, una torre circular de tres plantes i part de la muralla, (en procés de restauració), situat enlairat sobre el cim dominant de la serra de Montaner destacant el seu perfil sobre el paisatge al municipi de Sant Pere de Sallavinera.

D'altres castells només en queden alguns vestigis, tals com passa amb els de Clariana, Rocamora i d'Argençola en aquest municipi, o els de Montfalcó i Segur al terme de Veciana. Els castells de Montesquiu (Astor), de la Guàrdia Pilosa i de la Mota pertanyen al municipi de Pujalt, aquest últim situat al mateix nucli del poble.

S'han de destacar també las torres de guaita, com la Manresana a Els Prats de Rei o la Torre de Contrast al municipi d'Argençola.

A part de les edificacions de tipus militar que donen origen a algunes de les poblacions, podem destacar també el que podríem agrupar sota l'epígraf d'arquitectura civil, destacant alguns conjunts o nuclis urbans,

com els de Sant Pere de l'Arç i Mirambell que trobem al terme de Calonge de Segarra.

A Argençola destaquen les masies de Cal Soler, (XIII-XV), que conserva elements gòtics i Cal Solé Marlota al nucli de Clariana (XVI-XVII), amb un portal adovellat.



Figura 9.18 Església de Sant Martí de Sesgueioles.

A Calaf, destacar el conjunt de la Plaça Gran, plaça porticada que ocupa l'indret de l'antic mercat i que va ser declarada Bé Cultural d'Interès Nacional l'any 2003; en aquesta mateixa població destaquen algunes cases senyorials com Cal Mensa, Cal Nadal, o la Casa Cortadelles destacat edifici neoclàssic (XVII), entre d'altres.

Són també destacables: el nucli antic de Pujalt (XII-XV) conjunt harmònic i ben conservat, en aquest mateix municipi els conjunts urbans de Conill (XVI-XVII), el de l'Astor, destacant Can Pou (amb restes gòtiques) i Can Carulla, i el de la Guàrdia Pilosa.

A Sant Martí Sesgueioles, destaquen Can Dalmases del segles XVI-XVII. A Sant Pere Sallavinera, el carrer Major, la Llavina conjunt urbanístic i la Fortesa. Altres nuclis a destacar són els de els Prats de Rei, on es pot endevinar l'antic traçat de la muralla avui inexistent, la Plaça Major porticada amb l'edifici de l'Ajuntament de factura renaixentista, Cal Tabaquer, edifici gòtic, o les cases modernistes Casa

del Forn i Can Llobet. Fora del nucli podem destacar Can Albareda originària del segle XVI i un antic molí.

A Veciana destaca la Masia de Benviure datada al segle XI i possiblement edificada sobre una vil·la romana, el Conjunt de Segur, format a redós de l'antic castell avui desaparegut i el Molí de la Roda, que ha desenvolupat múltiples funcions.

A Copons són de destacar el carrer i la plaça major, i diverses cases com, Can Poldo, Cal Segura, o el Molí de Madora antic molí paperer.

En aquesta unitat, fruit de la seva llarga tradició de poblament els elements que conformen el testimoni d'uns **valors religiosos identitari i simbòlics** són nombrosos.

Els més antics dels quals són els dòlmens dels quals hi ha dos exemples magnífics al terme de Rubió, com són els dòlmens de les Maioles i dels Tres Reis, o del megàlit dels Plans del Ferran a Argençola, tots ells datats cap el segon mil·lenni abans de Crist.

No obstant els principals testimonis d'aquests valors religiosos són la munió d'esglésies i ermites repartides per tot el territori, en diferents graus de conservació i moltes d'elles havent sofert modificacions de la seva forma original en el transcurs del temps. Se'n poden destacar les següents:

A Argençola, Sant Llorenç de factura neoclàssica bastida el segle XIX, aprofitant els carreus de les runes del castell. Santa Maria de Contrast,



Figura 9.19 Ballada de sardanes a Sant Martí de Sesgueioles.



Figura 9.20 Església parroquial de Sant Jaume de Calaf.

romànica del segle X al XII. St. Genís de Porquerisses i Santa Maria de Clariana, esglésies d'estil tardogòtic dels segles XVI a XVII.

A Calaf, destaca, l'església de Sant Jaume, gòtica, el Convent de Sant Francesc, barroc del segle XIII, del qual només resten els murs exteriors i el claustre i l'ermita de Sant Sebastià del segle XVII.

A Calonge de Segarra i en l'àmbit d'aquesta unitat hi ha les esglésies de Sant Pere de l'Arç, romànica dels segles X-XII. L'església vella de Sant Pere de Mirambell, també romànica, Santa Maria de Dusfort, Santa Magdalena de la Vall o del Soler i Sant Miquel d'Aleny entre altres.

A Castellfollit de Riubregós en el límit de la unitat trobem Sant Pere de Magrà, petita capella rural bastida el segle XVII.

A Copons l'església parroquial de Santa Maria del segle XVIII, edificada sobre la primitiva construcció romànica anterior. Sant Pere de

Comalats, construïda entre els segles X i XII, de factura romànica, ha suportat diverses reformes després de la seva construcció.

A els Prats de Rei destaquen l'església de Santa Maria, d'estil barroc bastida entre els segles XVI i XVII, la Mare de Déu del Portal, construïda en el lloc on hi havia el portal major de la muralla data del segle XVII, la capella de Sant Joan, antiga capella de l'Hospital de Pelegrins. Sant Andreu de la Manresana del s. XVII, que conserva alguns elements de l'anterior d'estil romànic. En el terme trobem també les restes de Sant Ermengol i de Sant Gil de Solanelles.

A Jorba, al límit sud de la unitat, són de destacar la Creu de Terme, l'església de Sant Pere, d'estil gòtic tardà, temple auster i massís amb gàrgoles. Santa Maria de la Sala, romànic dels segles X al XII, bastant ben conservat amb una portalada adovellada ornamentada amb arquivoltes, absis semicircular i campanar d'espardanya de dos pisos.

A Montmaneu hi ha l'església parroquial de Santa Maria, construïda entre els segles XII i XV, de factura gòtica i façana rectangular que conserva dues gàrgoles i campanar quadrangular.

A Pujalt es conserven diverses edificacions religioses de bona part d'origen romànic però que en molts casos han sofert modificacions al llarg de la seva història, podent destacar la Capella de la Concepció (adossada a la muralla), l'església de Sant Andreu (XI) modificada en els segles posteriors, les esglésies de Sant Vicenç de Conill, Sant Jaume de la Guàrdia Pilosa, Santa Magdalena d'Astor i Sant Joan de Vilamajor, aquesta d'estil romànic i també la capella de Sant Ponç, antiga capella del castell restaurada fins a l'inici de la volta i sense coberta.

Menció especial mereixen les esteles funeràries de la Guàrdia Pilosa, en forma de disc i ornamentades amb diversos elements, creus, motius geomètrics etc. (assenyalaven les capçaleres de les tombes) de les quals es conserven uns magnífics exemplars.

A Rubió hi ha l'església de Santa Maria que forma part del nucli de la població, d'estil gòtic incorpora alguns elements propis del romànic. L'església de Sant Pere d'Ardesa, d'estil romànic i portal de punt rodó segles X-XII. L'església de Sant Macari, petita església rural del segle XVIII.

A Sant Martí de Sesgueioles destaquen el Campanar de l'antiga església de Sant Martí, situat a la part alta del poble essent el testimoni del lloc on s'alçava l'antiga església gòtica. L'església nova de Sant Martí del segle XVIII, d'estil barroc i les Capelles del Roser i de Sant Valentí de Vilallonga totes dues del segle XVII.

A Veciana destaquen Sant Pere de Vim, església de construcció romànica que ha sofert algunes alteracions. Santa Maria del Camí romànica del segle XII amb absis semicircular i volta de canó. Sant Pere de Montfalcó Gros, romànica amb transformacions en la nau sobrealçada.

A Sant Pere de Sallavinera destaquen l'església de Sant Pere del castell de Boixadors romànica dels segles X-XII. L'església parroquial de Sant Pere encara que d'origen romànic molt transformada en el segle XVIII i Sant Joan de la Fortesa també inicialment d'origen romànic reconstruïda el segle XVII.

Els principals **valors productius** d'aquesta unitat estan lligats amb les activitats agrícoles tradicionals, essent més del 86% de la superfície ocupada per la vegetació, siguin conreus (>59%), prats i herbassars (>22,%) i boscos (>13%), a excepció d'algunes activitats relacionades amb la mineria, com les guixeres d'Argençola, les argiles de Sant Pere de Sallavinera i la ceràmica (argiles de Calaf).

Aquesta estructura rural de la unitat, té un valor productiu complementari amb el desenvolupament del turisme familiar que cerca el contacte amb la natura a les cases rurals. De les quals existeixen exemples en diversos indrets de la unitat (l'Astor; Jorba, la Guàrdia Pilosa, Pujalt etc...).

També suposa un valor productiu, que encara pot anar en augment, el turisme de caire cultural, que es basa en l'important llegat monumental, com són els castells, esglésies, jaciments arqueològics, monuments megalítics i alguns conjunts urbans que són una font d'atracció de visitants.

En relació amb els valors **simbòlico-identitaris**, en aquesta unitat hem de considerar aquells que estan lligats a les tradicions generalment expressades en les Festes Majors i als patrons de les viles. La tradició de més anomenada d'aquestes contrades és el mercat dels dissabtes que es celebra des de 1226 a Calaf i que ha derivat en una popular

frase feta «*Sembla el mercat de Calaf*», expressió emprada per significar el desordre, la desorganització i el desacord.

Destaca també el lligam que manté Copons amb la remembrança, a través de diverses manifestacions, de l'ofici dels traginers, activitat que durant el segle XVIII, va ser característica de la vila i a la que li han dedicat un monument.

També es poden incloure els diferents aplecs, originalment de tipus religiós que han esdevingut una forma de trobada de la població, com el de Sant Sebastià de Calaf, que té el seu origen en la construcció de l'ermita en agraïment d'haver lliurat a la població de la pesta negra durant el segle XVI.



Figura 9.21 Des del mirador de la torre de la Manresa es pot apreciar el paisatge de secà, amb una gran variabilitat cromàtica al llarg de l'any.

## Principals rutes i punts d'observació i gaudi del paisatge

Les rutes més transitades són l'A-2, que creua pel sud de la unitat i la C-25 o Eix Transversal (veure mapa 9.2), que travessa la unitat d'est a oest des de Pujalt, població que també és la porta d'entrada d'aquesta via a l'àmbit de les Comarques Centrals, fins a Sant Pere Sallavinera. En aquest tram es poden observar els camps de cereals, el nucli de Calaf, la seva zona industrial i les serres veïnes cobertes de pins. Una altra ruta d'accés és la carretera C-1412a, que surt de la N-II i per Copons segueix cap al nord, entre serres i revolts fins a Sant Pere de Vim, a l'altiplà. D'allí segueix creuant els extensos camps de secà per Prats de Rei i Calaf. Les vistes des d'aquesta via ofereixen principalment un mosaic d'estrets boscos de pins i extenses terres conreades de cereals i alguns nuclis agrupats.

Altres carreteres secundàries interessants de seguir són la de Prats de Rei a Igualada per les Maioles (BV-1031), ja que passa a prop del mirador prioritari de la torre de la Manresana, i deixa l'altiplà per pujar cap un altre mirador, el de la Còpia de Palomes, a la serra de Rubió, amb bones panoràmiques sobre els Costers de la Segarra. També és força interessant prendre la carretera de Copons a Veciana remuntant la riera per una estreta vall arbrada. Al final de la via i ja en l'altiplà, es pot optar per anar a Segur, Sant Martí de Sesgueioles i Calaf, o bé pel cantó oposat anar a l'Astor i Pujalt o a Sant Guim de Freixenet per paisatges similars de camps de conreu de secà i franges de boscos.



Figura 9.22 Mirador a Sant Martí de Sesgueioles.

Per tal de conèixer la unitat es pot practicar senderisme i BTT. Una ruta senyalitzada és el GR-7, que passa pel mirador prioritari del Castell de Boixadors i baixa pels boscos de pins a Sant Pere Sallavinera i Seguers, a l'extens altiplà de Llavina i la Fortesa, on dominen els camps de secà de blat, ordi i colza amb franges de bosc d'alzines i roures. Altres rutes més curtes, a l'entorn de poblacions, posen a l'abast atractius paisatgístics i culturals, com pot ser iniciar una ruta a Copons, remuntant la boscosa vall de la riera Gran, on es pot contemplar i gaudir del gorg de Nafre, visitar el Molí de la Roda i a la vora, el naixement del riu Anoia. Seguir cap a l'altiplà per Sant Martí Sesgueioles i tornar per les ermites de Sant Valentí de Vilallonga i Sant Ermengol, i deixar novament l'altiplà anant al sud per la Carena de les Viudes i la Serra de Cal Queta, sempre per dalt la carena.

Entre els principals miradors de la unitat destaca a l'extrem nord-est el castell de Boixadors (848 m) (mirador 69, veure mapa 9.2), mirador prioritari molt proper a la divisòria entre l'Anoia, el Bages i el Solsonès, que ofereix vistes a les serres de Comiols i Pinós al nord, de Castellallat a l'est, de l'altiplà de Calaf i la serra de Rubió al sud i Montserrat al sud-est. Una mica més avall trobem la torre de la Manresana (666 m) (72), l'altre mirador prioritari de la unitat, amb vistes properes a els Prats de Rei i el seu entorn.

Altres miradors locals són el santuari de la Mare de Déu de Puig del Ram (737 m) (71), al poble de Segur, amb vistes a quasi tot l'altiplà conreat i als boscos de les serres solcades per la riera Gran i la de Veciana; el Turó de Farrera (769 m), que també presenta vistes a l'altiplà per damunt de Sant Martí Sesgueioles i l'ermita de Sant Sebastià (765 m) (70), mirador molt proper al nucli de Calaf.



Figura 9.23 Conreus herbacis en terrassa a Calaf.

## Avaluació del paisatge

### -Debilitats:

- Manca de valorització del paisatge rural tradicional de secà.
- A la unitat les explotacions ramaderes avícoles i porcines, per la poca vinculació d'aquestes construccions al lloc i la dispersió, afavoreixen la periurbanització de l'espai obert que devalua els valors del mosaic agroforestal de secà.
- L'existència d'àrees afectades per activitats extractives devalua els valors del paisatge sobretot en els casos que no s'hagi aplicat un programa de restauració però, també, en aquells on la restitució del relleu no sigui l'adequat o que no s'hagin fet els treballs de manteniment de la vegetació plantada i de control de l'erosió.

### -Amenaces:

- La unitat presenta cert potencial per acollir usos logístics, a causa de la gran disponibilitat de sòl i la facilitat de comunicació amb l'Eix Transversal i l'A-2. Cal ser molt prudent a l'hora de localitzar aquest tipus d'aprofitaments, procurant una bona ubicació i una instal·lació integrada i proporcionada.
- El risc d'incendi pot augmentar amb l'abandonament dels conreus i la recuperació de la vegetació forestal.
- La pràctica desaparició de ramats d'oví i cabrum, que han pasturat els altiplans segarrencs, comporta la pèrdua de part dels seus valors paisatgístics i ecològics.
- La concentració parcel·lària implica una potencial pèrdua del valor patrimonial del paisatge de la unitat, especialment del petit patrimoni agrícola, com els murs i barraques de pedra seca. S'haurien de mirar de preservar.



Figura 9.24 Bòbila a Calaf.

- El conjunt d'elements associats als parcs eòlics, com ara els camins d'accés, les plataformes de muntatge, la subestació transformadora, l'edifici de control, les línies de distribució interiors i d'evacuació, o els tancaments, si no es minimitzen al màxim poden afectar de manera notable la imatge del paisatge dels Costers de la Segarra.

#### -Fortaleses:

- Els Costers de la Segarra presenten una estructura territorial harmònica i ben cohesionada. Els trets físics del territori ajuden a donar identitat a aquests territoris.

- La contrada és representativa per excel·lència del paisatge de secà de la Catalunya interior. Cal valorar aquesta representativitat de manera especial, particularment si es contempla la disminució que aquests espais han patit en els darrers anys.

- Murs i construccions de pedra seca que constitueixen per si mateixos un exemple clar de construccions tradicionals per a l'agricultura de gran interès.

- La profunditat històrica i la densitat d'edificacions religioses d'aquesta zona és molt elevada. Aquesta es caracteritza per un gran nombre de castells, torres de guaita i edificacions religioses, la majoria ben conservats. Com que estan situats en turonets per poder dominar

el màxim de territori, constitueixen excel·lents miradors que cal potenciar.

- Presència d'una extensa xarxa de camins i de nombrosos miradors que permeten la contemplació d'àmplies panoràmiques sobre els diferents paisatges de les Comarques Centrals. Paper importantíssim dels camins de ronda, ja que han esdevingut unes vies excepcionals per a la contemplació i gaudi dels diversos i variats paisatges costaners.

#### -Oportunitats:

- La presència del Consorci per la Promoció de l'Alta Anoia, a Prats de Rei suposa una oportunitat per posar en alça els valors d'aquest paisatge de secà.

- Existència de grans superfícies ocupades per conreus de caràcter extensiu. Les Comarques Centrals són de les principals reserves de paisatges rurals tradicionals de Catalunya.

- Existència de la pràctica de l'excursionisme, la bicicleta de muntanya, així com noves modalitats respectuoses amb el paisatge associades al turisme esportiu i de natura. Aquesta és una modalitat de les activitats de lleure que incideixen positivament en el manteniment de la xarxa de senders i camins i que, a la vegada, són la forma d'aproximació al paisatge respectuosament.

- La Política Agrària Comuna (PAC) pot ser entesa com un mecanisme per renovar i ajustar estructures agràries obsoletes o sobredimensionades, poc adequades al territori i les necessitats actuals.



Figura 9.25 Casa porxada a els Prats de Rei.

## Objectius de qualitat paisatgística i proposta de mesures i accions

Els objectius de qualitat paisatgística (OQP) i la proposta de mesures (criteris) i accions que s'exposen a continuació són específics d'aquesta unitat de paisatge. Igualment, també són d'aplicació els definits per a tot l'àmbit territorial de les Comarques Centrals continguts en els capítols 11 i 12 de la present memòria (volum 1). Els poders públics i privats, així com els agents socials i la societat en general, han de vetllar pel compliment d'aquests objectius de qualitat paisatgística. El llistat de mesures (criteris) i accions són una proposta per assolir els OQP.

### Objectius de qualitat paisatgística

- 9.1 Un paisatge de relleu lleugerament ondulat i d'amplis horitzons fruit d'un conjunt de plataformes estructurals conseqüència de l'erosió diferencial, que permet el gaudi d'amplies vistes, preservat.
- 9.2 Un paisatge vegetal arbustiu, dominat per diferents tipus de brolles sota les pinedes, amb clapes d'alzinars i rouredes seques situades a zones marginals testimonis de la vegetació natural d'aquest territori, mantingut.
- 9.3 Un paisatge rural viu i harmoniós, caracteritzat per un mosaic agroforestal de conreus de secà, cereals i fruiters, bosquines de pi, alzina, roure i matollars mediterranis, preservat per la seva funció estructuradora del paisatge, i on es potenciï la seva diversitat i la productivitat agrària i ramadera.
- 9.4 Uns nuclis compactes que agrupen gran part de la població ben ordenats en un paisatge de camps oberts propi de les zones de conreus de secà.
- 9.5 Uns parcs èdics ben planificats i inserits en el paisatge en relació amb els seus elements configuradors.
- 9.6 Unes infraestructures lineals que travessen la unitat, on destaquen l'eix Transversal, l'eix Igualada-la Seu d'Urgell i el ferrocarril de Manresa a Lleida, integrades en el paisatge i que millorin la interconnexió del territori sense comprometre la continuïtat i la permeabilitat ecològica i social.
- 9.7 Un patrimoni històric medieval i rural (masies, ermites, esglésies, torres de guaita, castells, muralles) valoritzat i vinculat amb el paisatge on es troben.
- 9.8 Un sistema d'itineraris i miradors (castell de Boixadors, Còpia de Palomes, torre de la Manresana, etc.) que emfatitzin les panoràmiques més rellevants i permetin descobrir i interactuar amb la diversitat i els matisos del paisatge dels Costers de la Segarra.

## CRITERIS I ACCIONS

### Propostes de criteris i accions dirigits prioritàriament a la protecció

- 9.1 Mantenir les construccions i les estructures de pedra seca (cabanes, murs) així com la vegetació arbòria associada (fruiters, ametllers).
- 9.2 Protegir l'elevat llegat històric, principalment les nombroses torres de guaita i castells.
- 9.3 Protegir els amplis horitzons visuals d'aquests paisatge agrari de secà de qualsevol element que els pugui distorsionar.
- 9.4 Mantenir nets els cursos fluvials per tal com el seu règim irregular pot presentar importants crescudes i riudes.

### Propostes de criteris i accions dirigits prioritàriament a la gestió

- 9.5 Gestionar adequadament els boscos naturals residuals de roureda seca i alzinars i deixar que les pinedes secundàries minvin per tal de potenciar la vegetació natural i reduir el risc d'incendi forestal.
- 9.6 Potenciar i mantenir les reduïdes zones d'horta al voltant de les poblacions i dels cursos dels rius. Garantir una correcta inserció en el lloc i evitar l'ús de materials impropis i poc harmònics amb l'entorn en les casetes d'eines, les tanques i altres instal·lacions. La guia d'integració paisatgística dels horts urbans i periurbans, editada per l'anterior Direcció General d'Arquitectura i Paisatge de l'actual Departament de Territori i Sostenibilitat, proporciona criteris i mesures per a una ordenació adequada d'aquests elements.
- 9.7 Afavorir el manteniment i nova plantació d'arbres fruiters a les vores dels marges per mantenir l'estructura del mosaic agrícola de secà que configura la unitat, de gran valor estètic.
- 9.8 Restaurar les àrees afectades per activitats extractives i en el cas de les bòbiles que es promoció aquest tipus d'indústria amb productes de qualitat i artesanía local.
- 9.9 Elaborar un catàleg dels elements patrimonials com els castells o les torres de defensa on es defineixi el seu estat de conservació i s'estableixin les mesures necessàries per al seu manteniment.

### Propostes de criteris i accions dirigits prioritàriament a l'ordenació

- 9.10 Mantenir la configuració compacte dels assentaments urbans, tant dels petits nuclis com de la ciutat de Calaf, per tal de no desdibuixar els límits entre els espais urbans i els rurals.
- 9.11 Regular amb paràmetres la implantació de noves construccions aïllades, i també en la reconstrucció i rehabilitació de les preexistents amb valor o en desús, amb la finalitat d'assegurar un nivell de coherència adequat amb els elements estructuradors del lloc.
- 9.12 Mantenir i millorar la xarxa viària secundària que comunica els petits nuclis i les masies aïllades.
- 9.13 Procurar la integració al paisatge dels corredors d'infraestructures com l'A-2, la C-25, l'eix ferroviari i línies elèctriques, de manera que noves construccions lligades a la seva existència no alterin la naturalesa pròpiament rural de la unitat.
- 9.14 Ordenar els accessos a la ciutat de Calaf on s'acumulen les àrees industrials i comercials.
- 9.15 Promoure una xarxa d'itineraris paisatgístics i de miradors accessibles a peu, amb bicicleta o amb vehicle, on la percepció i interacció amb el paisatge és més àmplia i suggerent. Aquesta xarxa, que comprèn miradors i camins existents i d'altres a consolidar, hauria de rebre, allà on correspongui, les actuacions necessàries de condicionament, senyalització, manteniment i difusió per tal de potenciar la funció de facilitar la percepció dels valors del paisatge i el coneixement del territori. Es tracta dels miradors de Sant Sebastià, Santuari de la Mare de Déu de Puig del Ram, Còpia de Palomes, Torre de la Manresana i Castell de Boixadors; dels itineraris motoritzats de la C-25, A-2, C-1412a, BV-1001, BV-1031, B-300 i BV-3002 i dels itineraris no motoritzats GR-171 i GR-7. Caldria tenir en compte la incorporació del conjunt d'itineraris al Pla territorial parcial de les Comarques Centrals, en futures revisions.



# Mapa



Mapa

