

## Valls de l'Anoia


COMARCA:	Alt Penedès, Anoia i Baix Llobregat.	
SUPERFÍCIE:	35.883 ha (24.1247 ha corresponen a les Comarques Centrals i 11.756 ha a la Regió Metropolitana de Barcelona).	
MUNICIPIS:	La unitat inclou, totalment o parcialment, els següents municipis de les Comarques Centrals: : Cabrera d'Anoia, Capellades, Carme, Castellolí, el Bruc, els Hostalets de Pierola, la Llacuna, la Pobla de Claramunt, la Torre de Claramunt, Masquefa, Orpí, Piera, Santa Maria de Miralles, Vallbona d'Anoia i Vilanova del Camí. També inclou Mediona, Sant Quintí de Mediona, Sant Pere de Riudebitlles, Torrelavit, Sant Sadurní d'Anoia, Subirats, Sant Llorenç d'Hortons, Gelida, Sant Esteve Sesrovires, Castellví de Rosanes, Martorell, Abrera, Esparreguera i Collbató a la Regió Metropolitana de Barcelona.	



Figura 27.1 Serres, valls, conreus i pins dominen les Valls d'Anoia, amb Montserrat de teló de fons . Els Hostalets de Pierola.

### Trets distintius

- Paisatge ondulat que tanca pel nord la plana penedesenca, i les estribacions de la serralada Litoral i que drena fonamentalment el curs mig-baix de la conca de l'Anoia i de cursos tributaris, com el riu de Bitlles.
- La unitat es troba articulada pel riu Anoia, que la travessa de nord a sud.
- Convivència de zones residencials, industrials, agràries i forestals.
- Grans urbanitzacions residencials, disperses per gairebé tota la unitat.
- Nuclis de poblament de vocació tradicional resseguint la riera de Carme, com Can Bou, Carme i Orpí.
- Patrimoni industrial lligat a la fabricació de paper, sobretot a Capellades i a la Pobla de Claramunt.

- Zona de referència des del punt de vista dels jaciments arqueològics.
- El predomini de la vinya al sector central i occidental de la unitat, que li dona un caràcter especial i n'és el principal tret identitari.
- Importància del patrimoni industrial lligat a la fabricació de paper: Museu del Paper i nombrosos molins.
- El riu Anoia, en el sector la Pobla de Claramunt-Vallbona d'Anoia, marca un traçat de gran importància per l'establiment de comunicacions, ja que hi passa la carretera C-15, que uneix la Conca d'Òdena amb Vilafranca del Penedès.
- La fita visual del castell de Claramunt, clarament identificable sobretot des de la Conca d'Òdena i que també esdevé un bon mirador d'aquest paisatge i dels limitrofs.



Figura 27.2 L'església de Santa Maria de Piera.



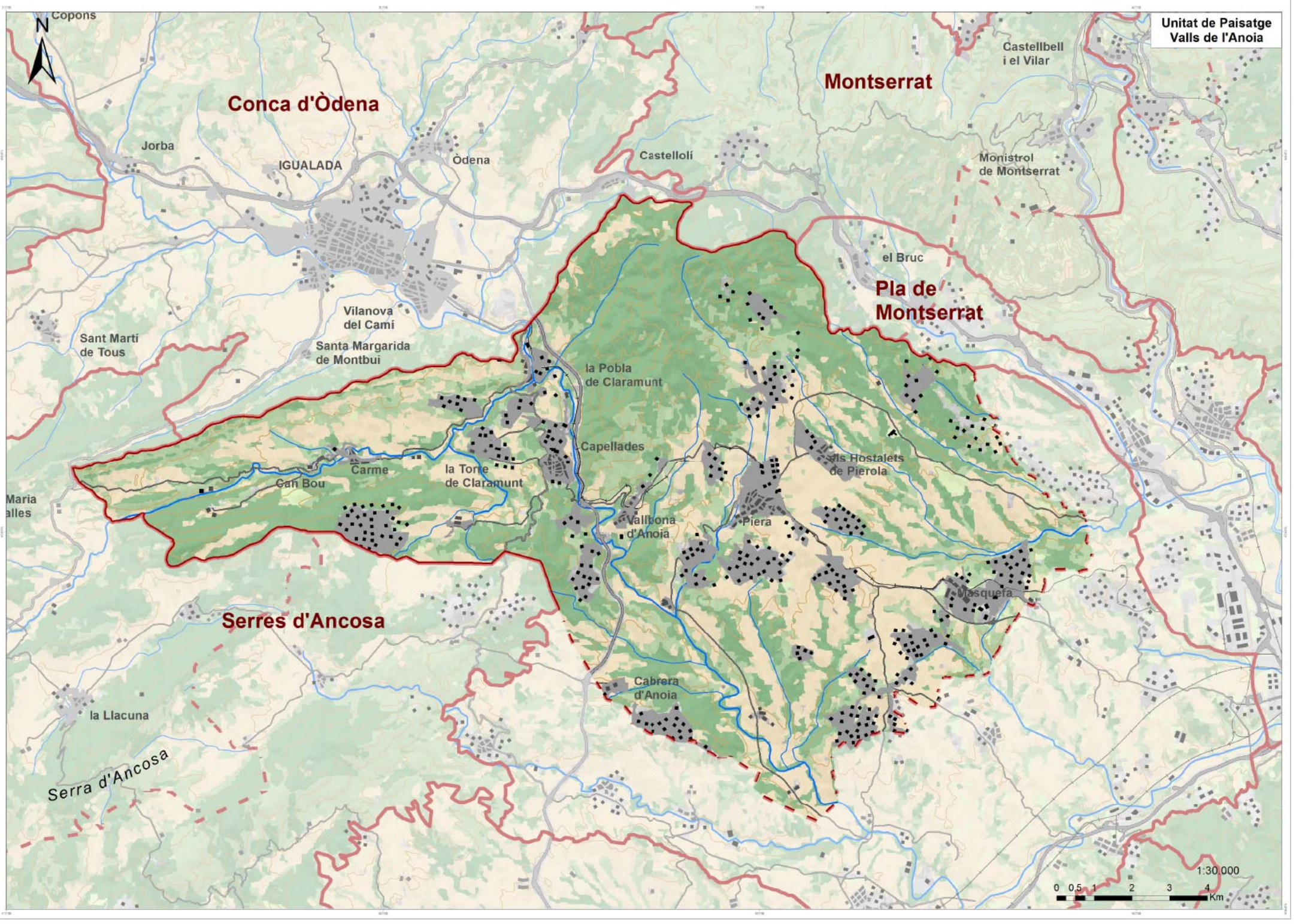
Figura 27.3 La Bassa de Capellades, alimentada per aigües subterrànies.



Figura 27.4 Mosaic agroforestal i població aïllada. Mas Cal Jaume Brugués, Castellolí.



Figura 27.5 Vallbona d'Anoia.



Unitat de Paisatge  
Valls de l'Anoia

**Conca d'Òdena**

**Montserrat**

**Serres d'Ancosa**

**Pla de  
Montserrat**



### Elements naturals que constitueixen el paisatge

La unitat de les Valls d'Anoia correspon al terç meridional de l'Anoia, coneguda per alguns geògrafs com la vall del Carme. Oberta ja a la depressió del Penedès, amb la que comparteix part de la unitat, així com amb un petit sector amb el Baix Llobregat, constitueix el punt de trobada de varies estructures geològiques catalanes de primer ordre.

Estructuralment, tota la unitat anoienca pertany a la Serralada Prelitoral Catalana, inclosa al Sistema Mediterrani català, fet que la deslliga de la resta de la comarca, situada a la Depressió Central Catalana. Aquest Sistema Mediterrani català és constituït morfològicament per dues serralades paral·leles, la Litoral, més oriental i la citada Prelitoral, més occidental, separades per una fossa típica, la Depressió Prelitoral, on s'ubica la resta de la unitat de les Valls de l'Anoia, ja en terres de l'Alt Penedès, donant lloc a una sèrie de relleus estrets i d'altures moderades, tallats fàcilment pels rius.



Figura 27.6 Valls i serres cobertes de vegetació perennifòlia formen la base del paisatge de les Valls de l'Anoia. Vallbona d'Anoia.

El conjunt de la unitat està estructurada per una sèrie de serres alineades formant majoritàriament plecs en direcció NE-SW, aflorant als anticlinals els materials calcaris, donant lloc a carenes ondulades entre les quals s'instal·len les depressions sinclinals, valls allargades i ocupades per terrenys margosos (la Llacuna, Mediona). Sobre aquesta morfologia, entre la serra de Montserrat i la Plana d'Ancosa (Sistema Prelitoral), la Muntanya de l'Ordal (Sistema Litoral) i la fossa del Penedès (Depressió Prelitoral), s'ha instal·lat la conca baixa del riu Anoia, amb el seu afluent la riera de Carme, poc abans de tributar al Llobregat, estructurant un paisatge en serres, valls i congostos.

L'Anoia, element aglutinador de les Valls d'Anoia, penetra a la unitat per l'estret de Capellades, a través del qual travessa la Serralada Prelitoral, formada per materials secundaris i primaris, calcàries triàsiques i, sobretot, llicorelles paleozoiques arrengrades marginalment a la faixa que constitueix el límit amb el Baix Penedès. El contacte entre els materials terciaris de la Conca d'Òdena, al nord i aquests més antics, es realitza per mitjà d'una falla d'orientació NE-SW, però el riu, a partir de Vallbona, travessa el sistema muntanyós tot seguint una falla perpendicular a la primera, derivada de pressions orogèniques de l'era terciària i que el riu aprofita per passar de la Conca d'Òdena a la depressió del Penedès, on dominen les superfícies miocèniques i quaternàries (Vallbona, Piera i Pierola). En el congost o estret de Capellades, tot seguint aquesta falla, hi ha l'únic aflorament de granit existent a la comarca (Vallbona). Cal remarcar també al mateix indret la terrassa travertínica quaternària, damunt les llicorelles i el granit, on els carbonats dissolts per l'aigua en els massissos calcaris propers han tornat a precipitar, formant estalactites, estalagmites i coves on s'hi instal·len importants jaciments prehistòrics (Abric Romaní, Estació Agut).

A l'alçada de la Pobla de Claramunt, l'Anoia rep la riera de Carme o de Miralles, que constitueix una vall amb caràcter propi, tot seguint una direcció SW-NE encaixada entre les serres de Collbàs (544 m) i d'Orpinell (737 m), amb l'Agost o Gost que recull les aigües de la serra d'Espoia i del coll de Mata com a principal afluent. Morfològicament, la riera de Carme constitueix una cubeta d'erosió que la riera ha excavat en els conglomerats i les calcàries eocèniques. S'origina a la vall de la Llacuna, fora de la unitat anoienca, on també neix el riu de Bitlles, que drena el sector penedesenc de les Valls de l'Anoia.

En la morfologia general de la unitat també hi són importants els xaragalls o «badlands», oberts entre els materials durs del granit paleozoic i els més tous de les llicorelles silúriques i les argiles miocèniques (riera Seca, riera de Querol). A la mateixa Serralada Prelitoral, vorejant l'Anoia, s'alineen capes inclinades amb alternança de materials durs i tous, la erosió dels quals ha originat tota una sèrie de relleus en cuesta.

El clima de les Valls d'Anoia mostra l'inici de la transició entre el típic mediterrani de les contrades penedesenques i el més cru i irregular de la Conca d'Òdena, ja amb influències continentals. La Serralada Prelitoral intercepta els vents humits de la mediterrània que originen importants precipitacions en la façana litoral i fins i tot al vessant oriental, mentre que els sectors ubicats a sotavent les pluges són més fluixes. Per contra, la mateixa serralada protegeix els sectors a sotavent de les fredorades continentals. Tot i això, l'estret de Capellades permet, encara que debilitada, la penetració de les influències marítimes del Mediterrani cap a l'interior, especialment les marinades que alleugereixen la calor estivals. La pluviositat es situa entre els 450 i 550 mm anuals segons la ubicació de l'observatori, inferior en tot cas a la que rep el Baix Penedès o Sant Jeroni (Montserrat), al voltant dels 700 mm, però superior en tot cas als indrets amb influència continental de més al nord. Es registren

màxims equinoccials, especialment de tardor, i a l'estiu les precipitacions són provocades per moviments convectius conseqüència de l'escalfament de l'aire.



Figura 27.7 El riu Anoia articula el territori com a corredor viari. Congost de Capellades, prop del Capelló, lloc on l'home s'establí ja en temps prehistòrics.

La vegetació d'aquesta unitat es troba ben adaptada als condicionants climàtics; les formacions més abundants són les brolles i les pinedes, que conformen un mantell vegetal força homogeni d'un cromatisme sobri i constant durant tot l'any. Cap a la banda de ponent i als peus de Montserrat les formacions vegetals acostumen a ser arbrades; per contra, cap al sud-est els prats, els herbassars i els matollars guanyen protagonisme.

Des d'un punt de vista de vegetació potencial, la pràctica totalitat de la contrada es correspon amb la vegetació de l'alzinar mediterrani. Malgrat això, la superfície forestal de la unitat no ateny a aquesta comunitat climàtica i, de fet, els boscos d'esclerofil·les són ben migrats. La superfície arbrada dominant s'estructura a partir de pinedes de pi blanc (*Pinus halepensis*), que formen un cobricel força dens. Se'n troben exemples representatius a la serra d'Orpinell, al pla de Porxo, al coll de Mata, al serrat de la Teia i vora el nucli de Canaletes. Les formacions de Miramar, el Bosc del Rector i Roques Blanques també són interessants i, en general, es pot afirmar que es troben millor estructurades que les de la resta de la unitat. Cap a la Pobla de Claramunt, especialment a la vall del torrent del Forn d'en Monner, creix el pi pinyoner (*Pinus pinea*). A banda dels pins també apareixen altres espècies, com l'alzina (*Quercus ilex*) i el roure martinenc (*Quercus pubescens*); tot i així, la seva sociabilitat acostuma a supeditar-se a la del pi, i no és habitual que formin agrupaments significatius. Per contra,

sí és comú que l'alzina formi part de l'estrat arbustiu i subarbori del bosc, particularment cap a la banda nord-est de la unitat. Altres espècies habituals en el sotabosc són el llentiscle (*Pistacea lentiscus*), l'aladern de fulla estreta (*Rhamnus alaternus*) i el de fulla ampla (*Phyllirea latifolia*). En indrets humits es poden trobar peus de galzeran (*Ruscus aculeatus*) i nombroses lianes, com la vidiella (*Clematis vitalba* i *Clematis flammula*) o l'aristjol (*Smilax aspera*).

En indrets frescals es troben peus de caducifolis, com ara l'auró negre (*Acer mospessulanum*) i l'auró blanc (*Acer campestre*), tot i que la seva presència és puntual. També es troben peus de roure martinenc, que no acostumen a formar rodals gaire extensos. A la unitat les formacions de caducifolis apareixen més ben representades al sector nord-est, vora el turó de l'Avellana i la Macarulla. Per una altra banda, la vegetació de ribera es troba força malmesa, particularment vora el riu Anoia, que és on, potencialment, es desenvoluparia de manera més ufana. Enguany la vegetació dominant de les ribes de l'Anoia són els canyars d'*Arundo donax*, tot i que, es troben peus de les plantacions de pollancre (*Populus nigra*) i, en menys mesura, d'álber (*Populus alba*). A la riera de Carme, sobretot aigües amunt del nucli de Carme, hi ha vegetació de ribera força i ben desenvolupada.



Figura 27.8 Vegetació de ribera i conreus a la vall de la riera de Carme. Carme.

A la zona de Piera, Masquefa, la urbanització Can Martí de l'Estela, la rodalia de Sant Jaume Sesoliveres i tot el marge esquerre de la riera de Carme, abunden de manera particular els camps de conreu, els erms i els prats secs. Vora els camins, en els marges dels camps i en els terrenys remoguts i nitrogenats, són freqüents les plantes arvenses i ruderals. En els vinyets, entre cep i cep, és fàcil trobar la ravenissa blanca (*Diploaxis erucoides*) i el cap blanc (*Lobularia maritima*), que

acostumen a formar esteses força grans. També són habituals plantes com l'olivarda (*Inula viscosa*) i la paradella (*Rumex obtusifolius*), sobretot en indrets un xic humits, així com el blet (*Chenopodium album*) o l'amarant (*Amaranthus blitoides*), de desenvolupament estiuenc. En camps abandonats de fa temps aquestes plantes comparteixen espai amb el llistó (*Brachypodium retusum*), que en condicions naturals té tendència a ocupar els sòls més pobres i eixuts, tot donant lloc a llistonars (*Al. Thero- Brachypodium retusi*) de gran interès per a la conformació del paisatge en mosaic.



Figura 27.9 Arboç i pins emmarcats per la silueta de Montserrat. Hostalets de Pierola.

En relació amb la fauna, entre els mamífers destaca el senglar (*Sus scrofa*) i la geneta (*Genetta genetta*), així com l'esquirol (*Sciurus vulgaris*) i altres rosegadors micromamífers, com el ratolí de camp (*Apodemus sylvaticus*). Fins fa no gaire temps, la ictiofauna de la unitat era ben notòria, tal com ho demostra la pesca de l'anguila (*Anguilla anguilla*) a municipis com Capellades o la Torre de Claramunt, fins a mitjan segle XX. Enguany la qualitat de les aigües ha empitjorat molt, i el peix més abundant és la carpa comuna (*Ciprinus carpio*). Respecte l'avifauna cal dir que és possible observar el falcó peregrí (*Falco peregrinus*), que nia a la veïna unitat de Montserrat.

## Evolució històrica del paisatge

Punt de cruïlla entre la Catalunya interior i la Depressió Prelitoral, el gran corredor de pas de Catalunya, les Valls de l'Anoia han jugat un paper fonamental en la població prehistòrica del Principat. L'any 2002 es descobrí als Hostalets de Pierola les restes d'un antropoide (*Pieralopithecus Catalaunicus*), popularment en Pau, l'antecessor del primer català, que va viure fa uns 13 milions d'anys i que es movia en un ambient tropical. A les terrasses de l'Anoia (Sant Jaume Sesoliveres) es descobrí també indústria lítica del Paleolític inferior considerada una de les més antigues de Catalunya. Posteriorment (-50.000 anys) s'assolí la màxima glaciació (Würm) als Pirineus, precisament en aquest moment cal ubicar el jaciment de l'Abric Romaní i tot l'entorn de la Cinglera del Capelló (Capellades), un dels principals registres europeus per conèixer les comunitats de neandertals que poblaren Europa fa entre 80.000 i 40.000 anys i el seu context paleoecològic. Es tractà de petits grups nòmades que es dedicaven a la caça, la pesca i la recol·lecció i devien instal·lar-se a les ribes del riu per aprofitar-ne els recursos. Altres jaciments paleolítics són a Vallbona, a la cinglera del Mamut (Cabrera d'Anoia), una de les cavitats més grans del món excavades en travertí i a la Cova del Cucala (la Pobla de Claramunt). A Piera es trobaren també eines de sílex.

Tots aquest jaciments aparegueren lligats al curs del riu Anoia. El paisatge era de caire natural, els boscos de ribera ocupaven l'àmbit vora l'Anoia, mentre el bosc d'alzina devia cobrir la resta del territori, acompanyat per claps de pi com ho posa de manifest la fusta emprada en l'Abric Romaní per les seves eines. Les espècies animals més presents al jaciment són el cérvol (*Cervus elaphus*) i el cavall (*Equus caballus*).

El Neolític caracteritzà els primers grups d'agricultors i ramaders. S'introduïren els primers conreus (cereals i lleguminoses), els humans es tornaren sedentaris i desenvoluparen la seva vida en condicions climàtiques més benignes. Utilitzaren instrumental lític de pedra polida, la ceràmica i desenvoluparen activitats artesanals (teixit, cistelleria) i artístiques. A les Valls de l'Anoia es trobà a Cabrera d'Anoia, Castellolí, la Pobla de Claramunt, Piera, la Torre de Claramunt i Capellades. Es continuà la pauta ocupacional del Paleolític; l'Anoia concentrà al seu entorn els jaciments i els canvis en el paisatge es centraren en la desforestació de zones properes al riu tot i que a molts indrets es devia respectar l'estreta faixa de bosc de ribera on l'Anoia circulava encaixat en la seva vall.

Entre final del Neolític i començament de la Edat del Bronze, l'ésser humà s'establí a les valls en poblats formats per cabanes circulars i dominava diversos processos de transformacions tècniques i econòmiques, la població va créixer i s'iniciaren canvis socials, polítics i religiosos, que entre el IV i II mil·lenni aC tingueren la seva manifestació en els dòlmens, els menhirs (de Cabrera i Pedra Dreta o menhir de

Cabrera, a la Torre de Claramunt), les fosses sepulcral (Comallagosa a la Llacuna, Ventosa a Piera. Del Bronze són dos coves sepulcral de la Torre de Claramunt i una a la Muntanya dels Mollons, a la Pobla de Claramunt).

L'aculturació posterior per grecs i fenicis donà com a resultat el desenvolupament de la cultura Iber, a les Valls de l'Anoia, representada per la tribu dels lacetans, bé que els indicis no semblen suposar assentaments gaire importants. A Piera, sota el castell, es trobaren algunes restes ceràmiques d'aquest període, punt estratègic que podria

haver estat lloc idoni per un poblament fortificat, un *oppidum*. Altres jaciments ibers es troben a Cal Tino (Orpí), la cova dels Ossos (Carme), els Mollons (la Pobla de Claramunt), cova del Parano (Capellades), riera Seca (Vallbona d'Anoia), Creueta (Cabrera d'Anoia), etc. Els jaciments d'aquest període segueixen el mateix esquema poblacional heretat, però aparegué un important focus entorn de la riera de Carme (Orpí) alhora que a l'entorn de Vallbona-Piera. L'home s'expandí i el poblament afectà ja gran part de la unitat, amb l'excepció del sector més oriental, més sec i feréstec. El bosc anà perdent espai i és possible que s'iniciés una

forta acció erosiva de rius i precipitacions que donarien lloc als actuals xaragalls.

Amb els romans s'inicià el procés de romanització de les tribus ibèriques que progressivament abandonaren els seus poblaments per integrar-se en els nous models d'ocupació i d'explotació del territori, la major part viurà en vil·les, establiments rurals dispersos per tot el territori, situats prop les millors terres de conreu, vora l'Anoia i de les vies de comunicació, fins que entraren en decadència a partir del segle IV i varen quedar definitivament abandonades al segle VI. L'activitat fonamentalment fou l'agricultura, centrada en els cereals, la vinya i l'olivera. Part de la producció es destinà a l'autoconsum i s'emmagatzemà en sitges excavades al terra (Sitges del Camaró), la resta s'emprà en el comerç. Restes de l'ocupació romana es troben a Cal Poc i Can Claramunt (Orpí); camí dels Pèlags (Castellolí); Castell de Piera, Llobetó, serrat del Campanar i Vinya de Cal Notari (Carme); Mas d'en Ponç, Cameró, Frígols, Garsa i Pla de les Sitges del Camaró (la Torre de Claramunt) i Camí del Pont del Bisbe i Can Codina (Capellades).

De l'època baix-romana a la reorganització del país no hi ha gaires referències. El 711 es produí la invasió musulmana que féu caure el regne visigot, però el 801 Carlemany portà els límits dels seus dominis al Llobregat, establint una franja de «terra de ningú» de la qual formà part l'Anoia. El poblament devia ser escàs amb tendència a disminuir ja que tot aquest territori fou considerat terreny de marca. Tot i no existir el denominat «desert poblacional», com ho mostren diverses troballes i construccions àrabs (pont sobre el Llobregat), les Valls de l'Anoia no tornaren a ser apreciades fins que la invasió de Barcelona (985) va obligar a reforçar-les amb castells. Els assentaments no van esdevenir gaire estables fins a mitjans del segle X a la part nord de l'Anoia i fins finals de segle a les Valls. Progressivament la repoblació anà ocupant el territori a redós dels castells termenats a l'entorn d'una fortalesa i d'una església i de les aprisions. El castell de Fontanet, a Piera, constituí un bon exemple: dominava l'actual municipi de Piera, Pierola, Vallbona, Cabrera i part de Masquefa. Reorganitzat el territori, les Valls de l'Anoia passaren al comtat de Barcelona, amb posicions als castells de Bonifaci o de la Guàrdia (el Bruc), Piera, Orpí i altres. Durant els segles XI i XII es seguí aquesta tendència, però també existí un poblament dispers en masos (Bofill, Piera). En aquest context sorgí el romànic, l'Anoia, però, quedà al marge de les grans construccions monacals i tampoc no s'hi conservà cap edifici anterior al segle XI, fet que corrobora l'idea d'una minsa població. Caldrà esperar fins Santa Maria del castell de Claramunt i al castell de la Pobla de Claramunt (XII, BCIN) o Sant Pere de Pierola. Durant aquest període de menor poblament els boscos iniciaren una recuperació, amb el pi blanc com a principal colonitzador, per deixar pas més endavant als boscos naturals d'alzina.

Al llarg dels segles XII i XIII, allunyat el perill sarraí i en ple funcionament el camí de Barcelona a Lleida, les velles jurisdiccions feudals s'afermaren i es repoblà definitivament el territori, creant-se indrets i poblacions protegides. El 1147 s'originà la vila de Capellades i s'atorga la carta de



Figura 27.10 El castell d'Orpí.

poblament de la Poble de Claramunt. També es creà la divisió administrativa de Catalunya en vegueries i sotsvegueries, que durà a aquestes contrades a ser motiu de freqüents disputes entre els sotsveguers d'Igualada i els ducs de Cardona. Fruit d'aquesta revifalla poblacional són el castell de Castellolí (BCIN); Santa Creu de Creixà, Sant Nicolau del Tretzè i Santa Maria a Piera; Sant Miquel d'Orpí i Sant Pere i la Santa Creu del Cementiri Vell a Masquefa. L'allunyament de la frontera i els avenços tècnics provocaren canvis en l'estructura social i econòmica: difusió d'eines de metall, presència de bous per llaurar i aprofitament dels rius (molins fariners i regadiu). L'economia era bàsicament agrària (cereals) amb la ramaderia com a complement, i lentament es reintroduí la vinya, olivera i l'horta. De nou els boscos foren talats per donar espai a una agricultura que torna a tenir sortida comercial.

El segle XIV fou marcat per males collites, epidèmies, guerres i fortes càrregues fiscals per cobrir les necessitats de les noves monarquies que començaven a emergir sobre el model feudal. El riu Anoia s'afegí a les malastrugances i el 1344 una rierada s'emportà el nucli de la Poble de Claramunt. El segle XV evidencià una pèrdua de vitalitat de l'economia i una davallada demogràfica generalitzada, agreujada els anys 50 amb les tensions dels pagesos remences i la Guerra Civil. Les zones conreades marcaren un cert retrocés, especialment les parts més allunyades dels nuclis de població.

Els segles XVII i XVIII foren època de vitalitat a la unitat com ho indicà el constant augment de la població. L'aprofitament al segle XVII de la força hidràulica a tota la ribera de l'Anoia i a la riera de Carme, permeté un desenvolupament primerenc de la indústria, especialment a la Poble de Claramunt, on el 1584 apareix ja citada la indústria paperera, que omplí tota la conca de l'Anoia de molins paperers, especialment Capellades,



Figura 27.11 Castell de la Poble de Claramunt.

que fabricava el paper de barba destinat a l'exportació americana. També aparegueren els adobs i els teixits, escampats arreu. Junt amb l'agricultura, especialment vinya, aquestes indústries donaren un fort impuls a la prosperitat de les Valls de l'Anoia, no sense conèixer etapes de crisi, com la Guerra dels Segadors (1640-1652), molt activa a les Valls de l'Anoia. Amb tot, al segle XVIII, Carme, Capellades, la Poble de Claramunt, la Torre de Claramunt, Vallbona, Castellolí i Vilanova del Camí poden considerar-se paisatges protoindustrialitzats (paper, llana i cotó).

La Guerra del Francès (1808-1814) significà de nou un important contratemps, a la baixa d'efectius humans per lleves i batalles cal sumar el cost del manteniment de les tropes, allargat amb les Guerres Carlines. Alimentació de la tropa, pressió fiscal, servei de bagatges, etc. significaren un important entrebanc per l'economia de les Valls, agreujada a mitjan segle quan la indústria entrà en decadència al deixar els rius de ser factors decisius per la seva localització (aparició del vapor i de l'electricitat), i l'inexistència del ferrocarril. A finals de segle la fabricació de draps tradicional entrà també en regressió i competència amb la nova fabricació del cotó i la introducció dels nous telers, que a l'Anoia arribaren amb força retard. A més, la pèrdua de les colònies



Figura 27.12 Castell de Castellolí.

significà una important pèrdua de mercats. L'entrada de la fil·loxera a França donà un fort impuls al conreu de la vinya, especialment a Piera, tot i que el traspàs dels Pirineus per la malaltia va significar la fi de l'època daurada d'aquests conreus.

Amb l'arribada del ferrocarril el 1893 entrà el carbó i el vapor, poc més tard ho va fer l'electricitat, afavorint la renovació definitiva i la recuperació del sector industrial tradicional, on destacà Guasch Germans de Capellades. Els paisatges industrials moderns iniciaren una forta etapa de creixement i les poblacions conegueren importants creixements.

Al segle XX la indústria era el sector econòmic més important de l'unitat. A principis de segle la indústria cotonera experimentà un fort increment, especialment a Capellades, Carme, Piera, la Poble de Claramunt, la Torre de Claramunt i Vallbona, tot i que basada en la mà d'obra ja que les noves energies no van aparèixer fins entrat el segle. A partir de 1950 aquesta indústria entrà en declivi i fou substituïda per la confecció de gèneres de punt, el sector tèxtil més important de l'Anoia tot i que a aquesta contrada no fou tant present com a la Cònca d'Òdena. El sector del paper també era important (Orpí, Carme, la Poble de Claramunt, la Torre de Claramunt) i resistí fortes dificultats fins que als anys 60 diversificà la producció, amb una sotragada de nou als anys 80, manté una tendència estable. El metall és actualment un sector important, especialment a Piera, Vallbona, Capellades i la Torre de Claramunt. Completen el panorama industrial la ceràmica a Piera. A partir dels anys 60 també prengué forta importància el sector de la construcció, especialment arrel de l'inici de les urbanitzacions de segona residència, esteses per tota la unitat, i actualment com a zona de primera vivenda.

Aquest augment de la indústria i la construcció significà per una part la pèrdua absoluta i relativa del pes del sector primari en l'economia de les Valls de l'Anoia, i de l'altre un espectacular creixement demogràfic, que en el decurs del segle XX ha quadruplicat la seva població, Piera i Cabrera l'han quintuplicat.

### Paisatge actual i les seves dinàmiques

El unitat la defineix el riu que dona nom a la vall així com una sèrie de serres més o menys alineades que es presenten en direcció nord-est a sud-oest i per entre les quals el riu Anoia i els seus afluents busquen el seu camí. Vora el riu s'instal·len els nuclis de població més densos i també la zona de la indústria paperera, i més enllà altres nuclis de població amb presència de grups d'urbanitzacions dibuixant un paisatge on l'antropització hi és ben palesa.

El conjunt de la unitat té un caràcter més aviat antròpic encara que els elements naturals encara hi tenen una considerable presència. A la zona nord-oest, a la denominada vall de Carme on aquest afluent dona nom també al nucli de població, es manté una activitat tradicional de tipus agrari i prop d'Orpí on hi ha una major altitud i un predomini del bosc, destaquen les zones amb més pendent i recobertes de pinedes.

La xarxa hidrogràfica estructura la unitat, amb l'Anoia travessant-la de nord a sud i els seus afluents. Els més importants són la riera de Carme o de Miralles a l'oest i l'Agost o Gost a l'est. Els cursos d'aigua formen barrancs excavats en la roca, segons la duresa dels materials, l'erosió donarà formes més o menys encaixades. Són característics els terrers oberts per l'acció de l'aigua, sobre granit o llicorelles, materials més durs o sobre argiles, materials tous que es localitzen a les zones on els pendents són pronunciats.

Pel que fa a la vegetació és de tipus mediterrani i es concentra a les fondalades i a les serres i turons on el pendent no és apte per al cultiu. En general els boscos són de pinedes que ocupen un 34% de la superfície de la unitat. A les zones de relleu difícil, pedregós i sec creixen els matollars d'aromàtiques que ocupen un 20%. A les fondalades, aprofitant la humitat, creixen les bardisses.

L'activitat agropecuària es concentra en el sector més nord-oest i sud-est. Els altiplans i els vessants més suaus permeten l'evolució de conreus de cereals i vinyes representant gairebé la tercera part del territori. També hi ha fruiters de secà com ametllers i oliveres. La pluviositat que no arriba als 600 mm. no permet altres tipus de cultiu. Actualment, aquestes activitats gaudeixen d'una tecnologia avançada, que permet una explotació més eficient dels terrenys. Per contra aquells espais menys productius, com vessants molt inclinats o espais de difícil rec, han estat abandonats. En ells predominen formacions vegetals naturals herbàcies i arbustives, conjuntament amb elements propis d'aquestes activitats com murs de pedra seca i barraques de vinya. D'altra banda, a prop dels nuclis més petits, aprofitant el cabals de torrents i rieres, encara es poden observar hortes de petites i mitjanes dimensions, dedicades en especialment al consum domèstic.

Quant al sector agropecuari, cal pensar que es mantindrà, tot i que el seu futur resta lligat a l'evolució dels mercats, així com al d'altres

activitats, com ara la immobiliària, la industrial i la de serveis. En aquest sentit, els horts propers al nucli urbans poden desaparèixer a favor del creixement urbanístic i l'establiment d'infraestructures. Per altra banda, la DO Penedès sembla garantir el sector de vinyes de la banda sud-est de la unitat.

A la unitat hi ha 10 nuclis de població dels quals en destaquen Capellades i Piera, amb més de 5000 habitants, seguits de la Pobla de Claramunt i Masquefa. El nucli antic de Piera, està adherit al Pla de Barris, de millora d'àrees urbanes i viles que requereixen una atenció especial. La dinàmica d'aquests nuclis en els últims anys ha estat la de créixer a partir d'urbanitzacions perifèriques al nucli antic, que

acompanyen les actuacions extensives realitzades en les darreres dècades. Aquestes varen aparèixer a partir de la segona meitat del segle XX i han anat ocupant zones abans dedicades a l'agricultura. Els municipis menys poblats són Cabrera d'Anoia i Orpí.

Anant més al detall, Piera, situada a un encreuament de carreteres, es formà sota la protecció del castell del mateix nom i al voltant d'una farga, apareix un segon nucli els segles XII-XIV i un tercer als segles XV-XVII, continuant l'expansió urbana els segles XVIII i XIX, tot seguint el camí ral, donant una morfologia allargada amb típica fesomia de poble-camí, on avui en dia es troba la major densitat d'edificació i gran part



Figura 27.13 Estació dels Ferrocarrils de la Generalitat a la Pobla de Claramunt.



dels edificis més interessants de la vila. El Piera modern ha crescut al sector NE, trencant la continuïtat lineal i obrint-se cap la riera Guinovarda i la línia del ferrocarril, bàsicament amb vivendes unifamiliars aïllades i adossades, que contrasten amb el continu urbà que presenta el poble antic. Al sector nord de l'eixample, a l'altre costat de la riera, s'instal·la el polígon industrial de Piera. Arreu del terme, però, han aparegut diverses urbanitzacions de segona residència tot i que ara són sovint habitades tot l'any.

Masquefa presenta una inicial fesomia de poble-carrer al voltant de l'antiga carretera a Martorell (carrer Major), amb orientació NW-SE, quasi paral·lela al traçat del ferrocarril, amb cases de dos o tres plantes, revocades i pintades amb colors pastel i amb forces balcons de barana de ferro. El creixement dels darrers anys, però, ha desbordat aquesta línia, fins i tot ha superat la barrera física de la via adoptant forma quasi estrellada, on dominen aclaparadorament les cases unifamiliars adossades. Al sector de llevant s'instal·la el polígon industrial de la Pedrosa.

Capellades, sobre una cinglera que domina el pas del riu Anoia, i prop del Capelló, manté una estructura força circular amb un doble eix central format pels carrers Major i de Sant Francesc que estructuraven el conjunt històric i on es concentren les màximes densitats constructives. Hi són freqüents les cases amb dentells de pedra datats i de punt rodó i façanes de color ocre amb balcons estrets i reixa de ferro. L'església, a la part

baixa del poble, presenta una gran cúpula que sobresurt del seu entorn immediat, però que queda oculta a la resta del poble. La fesomia del Capellades actual es forjà a mitjan segle XX, amb l'obertura de nous espais i carrers i l'aparició de blocs d'habitatges horitzontals i que permeteren doblar la població total. Cal destacar la Bassa i el Molí Paperer, al sector sud, amb l'edifici de la paperera Guasch. A la part septentrional s'hi troba el polígon de la Barquera. Cal mencionar que la reduïda superfície del terme fa que sigui un dels pocs municipis sense cap urbanització.



Figura 27.14 Polígon industrial instal·lat a la llera del riu Anoia, amb el conseqüent risc d'avinguda fluvial. Capellades.

La Torre de Claramunt es configurà sota la protecció de la muralla del castell de la Torre de Claramunt formant un carrer compactat paral·lel al riu d'Agost o Gost al que se l'hi afegí un segon escalonat, sumant entre tots dos poc més de 300 m mostrant els petits carrerons perpendiculars als forts pendents. El volum del castell, a tocar la part alta del poble antic, domina el conjunt de teules envellides i parets blanques. Als anys 70 del segle passat es va fer l'eixample del poble vers el nord i llevant a base de carrers amples i habitatges unifamiliars aïllades o adossades, amb forces sectors de ciutat jardí, tot i que dins de la trama existeix cert desori amb horts, solars buits i altres utilitzacions d'un sòl ús residencial. La superfície d'aquest eixample multiplica en molt la del casc antic que quedà relegat a una posició marginal del conjunt. Cal afegir que alguns dels habitatges tenen teulats amb colors més foscos que els tradicionals. Sense solució de continuat, camí de Capellades, s'ha instal·lat un polígon industrial.

Els Hostalets de Pierola es situa a uns terrenys quasi planers propers a l'antic Camí Ral, fet que propicià l'aparició d'antics hostals, nucli inicial

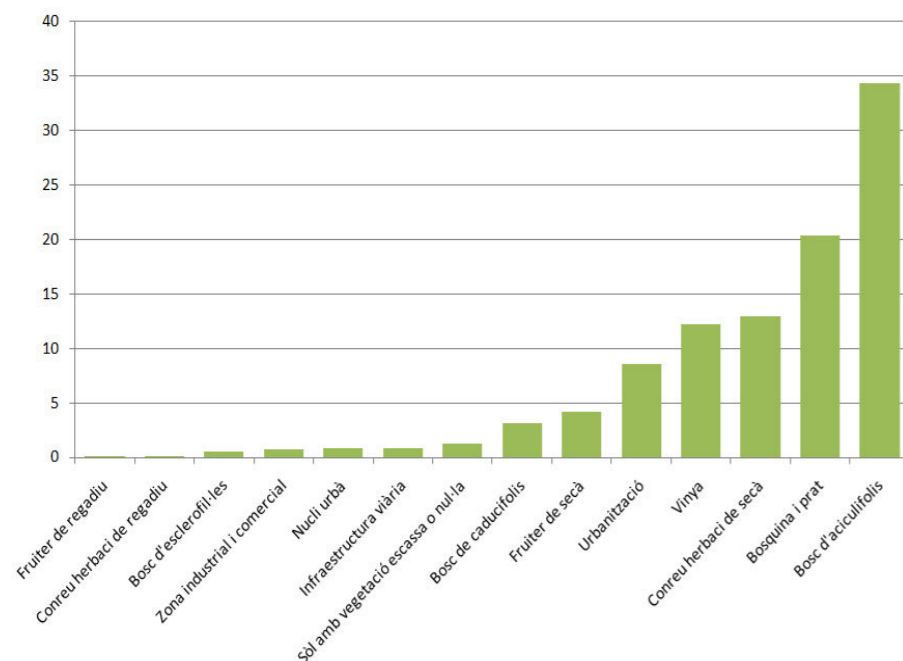
del poble. La part vella del poble queda quasi reduïda als carrers de l'Església i Major, a partir dels quals el poble s'anà engrandit sobre el pla amb carrers rectilinis, ocupats especialment per cases unifamiliars aïllades. Les cases de dues i tres plantes dominen el sector antic, amb façanes de color blanc i pastel, i balcons amb reixa de ferro i teulats de teula. El campanar de Sant Pere, tot aprofitant el lleuger desnivell del poble, sobresurt al bell mig del poble. Al sector de ponent, tot separant-lo de Piera, existeix una ampla zona de conreus que limita amb el poble de forma neta (carrer de les Pujades, on s'acaba el terme municipal) ajudant a la lectura del paisatge tant urbà com rural. De forma semblant, a llevant confronta amb un mosaic agroforestal. Al sector SE s'ha instal·lat el polígon industrial del Camp de la Serra.

La Pobla de Claramunt o Pobla Vella, molt proper al riu Anoia, nasqué a les vessants del castell de la Pobla com a reconstrucció de l'antic poble, situat a l'altre costat del riu i que aquest s'endugué el segle XIV. La disposició geogràfica, amb un fort desnivell, obligà a la construcció allargassada del poble, tot seguint la carretera a Vilanova del Camí, paral·lela al riu, en direcció a Sant Procopi (N) i al torrent de Can Pujol (S), que forma una petita plana a la confluència amb l'Anoia, i que marca la màxima amplada del casc antic, allargant-se més enllà fins la confluència amb la riera de Carme, que també forma una petita plana. La muntanya del castell, a l'esquena del poble, marca el rerepaís alhora que l'església de Santa Maria domina l'*skyline* del nucli antic. Dominen els colors blancs amb algun ocre amb teulats a dues aigües de teula terrosa. L'eixample del poble nasqué el segle passat a l'altre costat del riu, a la zona de l'estació, fet que ha permès conservar intacte el nucli antic. Com és habitual a la unitat, aquest eixample és ocupat en gran part per cases unifamiliars aïllades amb alguna renglera d'adossades.

L'altre tret característic de la zona és la indústria paperera que apareix ja citada a la Pobla de Claramunt al 1584. Aviat la conca es va veure poblada de molins paperers i més tard els adobs i teixits també varen utilitzar la força del riu. L'estampa de les xemeneies de la indústria paperera no és pot deslligar per exemple de Capellades. Actualment aquestes activitats industrials comparteixen espai amb tot un seguit de polígons logístics i zones residencials.

Una altra peculiaritat d'aquest paisatge és la convivència de les zones industrials amb els antics nuclis de població. Les noves urbanitzacions i els espais dedicats a l'agricultura i les zones boscoses es situen a dalt les serres. Tot plegat dóna una imatge poc uniforme i com si a l'atzar s'haguessin anat escampant els diferents elements antròpics quedant zones on sembla que la modernitat encara no ha incidit.

La unitat presenta sectors força diferenciats malgrat estar tots ells molt antropitzats. La proximitat a la conurbació barcelonina, als pols industrials i eixos de comunicació com és la Depressió Prelitoral catalana potencien l'emplaçament de tot tipus d'activitats, que es fa evident en l'alt percentatge d'ocupació del sòl per zones urbanes, periurbanes, polígons industrials i urbanitzacions. Les Valls de l'Anoia presenta tot



Gràfica 27.1 Usos del sòl. Font: elaboració pròpia a partir de la cartografia d'usos i cobertes dels sòl de l'ICGC.

un seguit de polígons industrials i zones residencials que no es troben ben inserides en el territori i amb límits poc definits.

Les zones muntanyoses són zones amb una baixa densitat de població, on encara es mantenen els masos tradicionals, amb activitats lligades al sector primari amb conreus de secà en els replans i amb una gran superfície coberta de bosc. És en aquest sector on hi ha alguns dels senders de llarg recorregut com el Gr-172 o el GR-5, així com urbanitzacions construïdes en els anys seixanta del segle passat, fonamentalment com segona residència i en zones accessibles.

Un sector ben diferenciat a la unitat és el corredor que forma l'Anoia entre la conca d'Òdena i la depressió Prelitoral on l'antropització és completa i els nuclis de població formen un continu urbà amb poques zones obertes entre nuclis. Presenta les mateixes característiques que la Depressió Prelitoral catalana amb nuclis extensos com Masquefa, Piera, Hostalets de Pierola. Les urbanitzacions que eren inicialment segones residències actualment ja són en bona part habitatges permanents. Els polígons industrials ocupen una part important de la superfície del territori i és una activitat que es va produir molt aviat, des del punt de vista històric. Les indústries papereres són especialment importants en el municipi de la Pobla de Claramunt. Cal però, afegir l'existència d'abocadors i de dipòsits de residus com el d'Hostalets de Pierola. Els elements antròpics són molt heterogenis i responen a l'alt índex d'activitat i d'ocupació. Per això les comunicacions estan molt desenvolupades com la C-15 o la C-54, la xarxa ferroviària de la Generalitat, que uneix els principals nuclis de la unitat, així com diverses línies d'alta tensió, que tenen una forta incidència en el paisatge.

Es pot diferenciar també una altra zona a la unitat, més allunyada dels eixos de més activitat, situada al llarg de la riera de Carme, entre la Torre de Claramunt i Santa Maria de Miralles en les que les formes tradicionals d'ocupació del territori es mantenen i on es troben alguns elements molt interessants del passat com són els castells de Miralles i el d'Orpí o el nucli de Santa Càndia. És una zona agrícola amb conreus de secà en les planes al·luvials de la riera. L'element que entra en contraposició a l'abans esmentat és la pedrera de la serra d'Orpinell, molt visible. A poca distància de l'abocador d'Hostalets de Pierola també es pot observar la pedrera propera a la urbanització de Can Martí de l'Estela.



Figura 27.15 Plaça a els Hostalets de Pierola.

### Expressió artística del paisatge

El paisatge les Valls de l'Anoia, estèticament sobri, amb el cromatisme propi dels conreus de secà, sectors de vinya i fort predomini industrial, ha despertat la curiositat de viatgers d'altres èpoques. Un exemple és troba a les observacions d'Antonio Ponz, del 1788, qui sobre el sector de Masquefa, escriu:

«... a pesar, de lo muy quebrado del territorio, todo él está aprovechado; viñas, olivares, encinas, pinos, etc. Y da mucho gusto ver crecer las plantas en lo vivo de las peñas: tal és el ingenio de los catalanes...» (Ponz, 1972).

La presència i productivitat del riu Anoia, tot i els seu cabal irregular també fou destacada per viatgers d'arreu. El mateix Ponz, diu:

«El tal riachuelo es un manatial de riquezas, por los lindos pedazos de huertas que con él riegan, por los batanes i molinos de sus márgenes, y sobretudo por los famosos de papel, que llaman de Capellades...» (Ponz, 1972).

És un paisatge especialment estimat per aquells que hi han nascut i per als qui el coneixen prou bé, per valorar racons i indrets atractius, com viles antigues, castells i paratges fluvials.

Literàriament, aquesta estimació i valoració, es troba en l'obra de diversos autors, per exemple en la del capelladí Josep Costa i Pomés nascut el 1874, home de relleu progressista, que fou paperer, escriptor i poeta. Joan Ferrer, i explica que Costa dedicà un text a un empresari amic, també de Capellades, emigrat a Cuba, recomanant-li aconsolar-se

mútuament de la desventura que els tenia «exiliats d'aquella almosta de verdors i enamoraments que es diu Capellades».

Com diu Antoni Boada, Costa i Pomes era un enamorat del seu poble, i recorda els molts poemes que va dedicà a Capellades, com el publicat el 1908 a la revista de l'Ateneu igualadí, on fa al·lusió a uns grans arbres que hi havia a l'entrada del seu poble, actualment desapareguts:

«Els forasters ne queden  
prendats de les dues files  
de plàtans que porten a ma vila».  
(Costa, 1908)

El mateixos títols de molts poemes que componen el recull *Viscudes* com «El Noia», «El Capelló», «La Font del Xaró», «El Passeig del pont del Bisbe», «L'era del Cagón», «Les voltes de Casa Bas», «La bassa del molí», «La Font Cuitora», són tots al·lusius a llocs i indrets de Capellades i els seus voltants.

Les imatges evocades són diverses, en algunes casos el conjunt urbà de la vila:

«Fa un petó l'ombra infinida, a les cases escampades  
i després del bes dolcíssim, entra el sol a Capellades...»  
(Costa, 1914)

La boira és cantada com element embellidor del paisatge:

«... i la boira s'hi bressola  
mandrosa, pel verd del prat



Figura 27.16 «Piera», de Ricard Canals.

empolsant de perles líquides  
les flors que el cel rosa.»  
(Costa, 1914)

També els paisatge de vinya hi és lloat, destacant el detall de ceps i fruita:

«Com la lloca que acotxa els polls febrosa  
dessota de les ales,  
el cep sota dels pàmpols malaltissos  
duu la fruita madura, saborosa...»  
(Costa, 1914)

El paisatge de la unitat ha inspirat a literats, de poblacions properes com és el cas de Josep Romeu i Figueres, nascut a Òdena, que fou assagista, poeta i promotor cultural, gran estudiós de la literatura catalana. En un dels seus primers llibres *Des de Terra*, editat a Melilla el 1943, dedica una poesia a Cabrera d'Igualada, molt representativa de la pau que encara transmeten de molts indrets boscosos a les valls de l'Anoia:

«Un silenci sagrat senyoreja entre els pins  
com si fos en un temple d'ombres vives i humides,  
i cruets llums despertades, verticals, enfollides  
damunt les cimes cauen, com flames o destins.

I en el do de les ombres de la pineda obscura,  
de tard en tard cavalca un vent àgil i lent,  
i fendeixen ocells l'aire irisat, clement,  
d'obertes clarianes amb designi d'altura.

Pedra antiga i obrada, construïda, sosté  
un august equil·libri d'altres segles i guarda  
una vella noblesa, lluny dels pins, en la tarda  
que es redreça deserta i no troba recer.

I en el bosc meravella el clos d'un cementiri  
blanquíssim i minúscul, oh recollida nau!  
i silvestres coloms de volada suau;  
i una pau dels xiprers sense plor ni martiri. »  
(Romeu, 1917-2004)

El paisatge de la unitat, ha estat igualment plasmat en l'obra gràfica de molts artistes locals i forans que han reproduït imatges del patrimoni rural i de l'entorn rural predominant. Un destacable exemple és el pintor Ricard Canals i Llambí, Barcelona 1876-1931, que formà part juntament del grup anomenat Colla del Safrà pel treball del color en les seves

obres, i que va captar el paisatge de Piera en un quadre magnífic que s'exposa al Museu de Montserrat.

Actualment moltes iniciatives promouen el treball de pintors a la unitat, com el concurs de pintura de la Vila de Piera *Salvador Claramunt* o el concurs de pintura ràpida *Joan Campoy* a Capellades.

### Valors en el paisatge

Les principals formacions forestals que desprenen un **valor natural i ecològic** comunitari són les pinedes mediterrànies de pi blanc, seguides dels alzinars, generalment molt fragmentats. D'altra banda són destacables les rouredes, generalment a les fondalades més humides. Hi ha també boscos de ribera, sobretot alberedes i fragments d'omeda, més escassos i amb un estat de conservació variable, al llarg de determinats trams del riu de Bitlles i de l'Anoia. Pel que fa a la fauna, destaca l'interès ornitològic de les espècies pròpies del mosaic agroforestal i la presència de l'àguila cua-barrada al nord de la unitat.

L'espai PEIN Valls de l'Anoia es troba inclòs totalment dins d'aquesta unitat; un 77% de l'espai pertany a Cabrera d'Anoia, un 65,7% a Vallbona, un 39% a Piera, un 31,9% a Capellades i poc més de l'1% de la Pobla de Claramunt i la Torre de Claramunt. Resta inclosa dins de la unitat una petita part del PEIN Montserrat-Roques Blanques-riu Llobregat corresponent al sector de Roques Blanques (municipis del Bruc i els Hostalets de Pierola). També cal mencionar el PEIN Sistema Prelitoral



Figura 27.17 L'adaptació dels conreus a l'orografia dona valor estètic al mosaic agroforestal de les Valls de l'Anoia.

Central, que inclou la capçalera i el curs mig de la riera de Carme, i que comprèn l'1,1% del terme municipal de Carme. També cal fer referència a l'espai d'interès geològic Hostalets de Pierola, on es pot copsar de manera fàcil i didàctica una successió miocena en dipòsits al·luvials, molt rica en restes paleontològiques. A la Pobla de Claramunt es troba la geozona Sant Procopi-els Mollons, una cinglera que és vestigi d'un antic escull eocè amb restes paleozoiques i triàsiques. Altres punts geològics d'interès són el Capelló de Capellades, la terrassa travertínica i les sauleres de Vallbona i les Flandes de Piera, de gran vàlua didàctica (Mata-Perelló i Font, 1996). En el límit entre Cabrera d'Anoia i Piera creixen dos arbres monumentals emparats per la legislació catalana: els pins de Can Ferrer del Coll (una petita pineda amb grans peus de pi blanc i pi pinyer) i el pi de Can Gallego, un exemplar centenari de pi pinyer.

Entre els **valors estètics** cal destacar la ondulació intensa del territori, un element que dona força atractiu a la unitat, atès que arriba a emmascarar visualment moltes de les grans infraestructures i dels creixements urbans poc integrats amb el territori. Tanmateix, cal distingir entre la part occidental de la unitat o vall del Bitlles, ben encaixada i sense fons escènic (tret del seu extrem, que dona a la serra del Bolet), la part central o vall de l'Anoia, que té com a fons escènic el massís de l'Ordal, i la part occidental o vall del Llobregat, que té Montserrat com a horitzó persistent de referència.

En el conjunt de la unitat, els valors estètics queden en part descompensats pel creixement, sovint irregular de les poblacions i de les àrees industrials, que destaquen sobre un paisatge cromàticament apagat en les tonalitats de la vegetació, dels conreus de secà, i els afloraments blanquinosos del substrat.

Aquesta percepció inicial, canvia quan es concentra la visió en els nombrosos indrets del paisatge que contenen intrínsecs valors estètics com poden ser, els cursos d'aigua, els castells i els nuclis antics de les viles, els antics molins, les formes d'erosió o els punts panoràmics. La mateixa situació de la vila de Capellades, nucli singular per la seva fesomia, l'encant del nucli de Piera, el mirador de Vallbona, el castell de Claramunt, les cingleres del Capelló i del Balç de les Roquetes, les vinyes de Masquefa o la vall de Carme, en són exemples.

També destaca el predomini de la vinya, principal coberta del sòl de la unitat, i, amb molta menys extensió, el bosc de ribera i les plantacions de pollancre i plàtans, al llarg dels principals cursos fluvials.

També en relació amb els espais agrícoles, és destacable el patró en mosaic, amb un contrast entre els terrenys aixecats i força exposats, molt lluminosos pel seu caràcter agrícola i de color terròs-taronjós pel predomini de la vinya, i els fondals o torrenteres, generalment força encaixats, amb vegetació natural, arbustiva o arbòria segons els casos, i a vegades amb petits horts.

A la unitat els **valors històrics** es troben en gran part en les mateixes poblacions que han integrat els vestigis més antics del ric patrimoni històric relacionat amb l'important desenvolupament industrial que tingué lloc durant els segles XVIII i XIX.

A Capellades existeixen elements arquitectònics interessants, com la Casa Bas, del segle XVII, l'església de Santa Maria, anomenada la catedral de l'Anoia d'estil neoclàssic que destaca per les seves dimensions, la capella del Pilar, erigida l'any 1801, o l'edifici de l'Ajuntament de Capellades del 1905 que combina l'estil neoclàssic amb l'ornamentació del modernisme.

Capellades també té exemples remarcables d'arquitectura industrial relacionats amb la manufactura paperera tradicional. L'antic molí del segle XVIII-XIX anomenat Molí de la Vila al costat de la Bassa, un dels punts d'aforament natural de l'important aquífer que des de l'edat mitjana, ha estat emprat per molins fariners, bataners i paperers. La manufactura paperera mitjançant la conducció del Rec del Corronaire, aprofitava aquestes aigües per al procés productiu dels Molins de la Costa, conjunt de setze molins paperers situats entre l'interior de la vila i el riu Anoia. Es conserva també el molí paperer Munné, edificat a mitjan segle XVIII, i que representa una època de mecanització semicontínua en la qual coexistien antics sistemes amb noves màquines.

A la zona, la Cinglera del Capelló, que constitueix un espectacular espai d'interès natural, conté un important conjunt de jaciments arqueològics, destacant el jaciment paleolític de l'Abric Romani.

A la vila de Vallbona d'Anoia el carrer major conserva cases pairals nobles i a Cabrera d'Igualada, dalt d'un turó sobre el riu, hi ha un casal senyorial del segle XVII sobre les restes de l'antic castell.

El castell de Claramunt que forma part de la ruta dels castells de frontera, relacionats amb la marca hispànica, és el principal valor arquitectònic i històric de la Pobla de Claramunt. La fortalesa té dos recintes, el sobirà amb la torre mestra poligonal i la gran sala rectangular i el recinte jussà amb un extens pati limitat per les muralles i les bestorres. Entre els recintes es conserven importants restes de l'església romànica de Santa Maria i la capella gòtica de Santa Margarida. Al nucli antic entre altres punts d'interès hi ha l'església d'estil neoclàssic, de finals del segle XVIII.

A la vall baixa de la riera de Carme, a la confluència amb el Riu Agost el poble de la Torre de Claramunt s'originà al voltant de la torre de la guaita avançada del castell de Claramunt, que va acabar sent un recinte fortificat que al segle XVI Joan de Claramunt convertí en un gran casal amb la silueta de merlets característica. Al costat del castell, hi ha l'església barroca de Sant Joan Baptista.

A Vilanova d'Espoia, sobresurt l'església romànica de Sant Salvador, de principis del segle XII tot i que l'estructura originària ha tingut forces reformes.

Pels entorns resten antics molins paperers, com Cal Roio, Can Mora o els molins de Can Batlle, i arreu diverses cabanes i altres construccions de pedra seca. Altres vestigis testimonien els primers poblaments com el menhir de Cabrera «La pedra dreta» i les restes d'un poblat ibèric al Pla de les Sitges.

A la vall de la riera de Carmen l'abundància d'aigua ha fet moure molins fariners, paperers i bataners com el gran Molí de Carme, o l'aïllat Molí Major, un molí paperer del segle XVIII.

Al poble de Carme l'església parroquial de Sant Martí del segle XVIII és un bon exponent del barroc i també hi ha edificis modernistes com la Casa Hernan o Cal Guet. El Santuari de Collbàs és situat en el coll de la Llentilla o Llentia, dit així per l'abundància de nummulits dins els terrenys margosos. El santuari maria és un punt de la ruta Cinturó de la Conca d'Òdena, i data de finals del segle XVIII.

A la zona de la Pobla de Claramunt la fabricació del paper també és de tradició secular i alguns dels antics molins paperers ara inactius constitueixen un interessant patrimoni com per exemple el molí de la Boixera, el molí de Ca l'Almirall, el molí de Dalt de cal Coca, i altres.

La punta més occidental de la unitat, cap a les Serres d'Ancosa, en el poble d'Orpí, destaca una interessant torre poligonal de l'antic castell al costat de l'església de Sant Miquel que conserva l'absis romànic.



Figura 27.18 El castell de Piera

A la zona hi ha l'església de Santa Càndia, un edifici gòtic ben restaurat, i la finca de Can Bou, amb les seves aigües, on s'hi pot veure l'edifici de l'antic molí del segle XVIII.

A Piera, al costat del restaurat castell dit de Jaume I, hi ha l'església de Santa Maria del segle XII, refeta i ampliada posteriorment. És especialment interessant el nucli antic de Piera, amb elements d'interès com el Portal d'en Romanyà, la casa de les Voltes, la Casa Sastre, Ca l'Estany, i la casa de les Arcades a la plaça Joan d'Orpí, on van néixer al 1593 l'explorador, conquistador i colonitzador a Veneçuela, on va fundar la Nova Barcelona. Piera, també té un accés arbrat a l'entrada de la població. Aquest s'ha considerat un element patrimonial important per les diverses funcions que ha desenvolupat per a la població.

A la vila dels Hostalets de Pierola hi destaquen edificis com l'Ajuntament, Casa Pons, Cal Carboner i especialment les escoles públiques, de l'any 1919, obra de Josep Domènech i Mansana.

A Masquefa destaquen edificis com l'antiga església romànica de Sant Pere construïda entre els segles XII i XIII, la «capella del Roser» del segle XVIII.

A la unitat hi ha exemples remarcables del **valor social i productiu** de determinats llocs del paisatge natural, urbà i industrial. A Capellades el Museu Molí Paperer de Capellades, està situat a l'antic molí, al costat de la Bassa, conservant la maquinària original, i el mateix procés artesanal de la fabricació a mà. També el molí paperer Munné, s'ha restaurat recuperant els usos tradicionals d'habitatge i de centre de producció per fabricar paper de fil.

La creació del Parc prehistòric de Capellades que ocupa tota la formació geològica de la Cinglera del Capelló, ha significat la recuperació de la zona i la creació d'equipaments turístico-culturals com són un itinerari, un centre d'interpretació i un museu temàtic.

Per altra banda a Capellades, situada sobre una potent terrassa travertínica en un paisatge industrial, amb poca presència d'espai agrícola, s'han recuperat i configurat diversos espais naturals, alguns d'ells de molta tradició històrica, com els jardins la Bassa, els de Leopold Ribot o el parc de la Font Cuitora.

Des del Mirador de Vallbona d'Anoia es pot gaudir d'una molt interessant vista de la vall del riu Anoia, el castell de Cabrera, i les singulars formacions de travertí.

A la zona de Cabrera d'Igualada els indrets més remarcables paisatgísticament són les Coves i avencs del Mamut, conjunt de cavitats excavades en travertí amb una de principal, força gran i diversos petits avencs, coves i diàclasis perifèriques. També el Torrent de la Bleda, una riera que va des de Canaletes fins a Bedorc, és un lloc ombrívol on

es troben salts d'aigua com el denominat de la Mala Dona i el Salt del Cargol.

A la Pobla de Claramunt com espais arranjats per l'ús públic hi ha la plaça porxada dels Països Catalans i el Parc amb pins del Mil·lenari, prop del torrent de la Font Gran.

La presència d'elements industrials coexisteix en un paisatge on també hi ha presents boscos i conreus, amb alguns paratges al voltant d'especial interès com la muntanya dels Mollons, la muntanya de la Llobreia, la pedra de la Ninota, la font natural de can Solà i la font del Xaró.

Dins el terme de Carme també hi són presents paratges singulars com la Cinglera del Balç de les Roquetes, amb les coves independents del Bressol, dels Forats, del Pou i més gran del Temple, coneguda també com dels Ossos. Les coves estan excavades en travertí, de colors groguencs i grisos, amb petges de plantes i mol·luscs, que pel seu aspecte cavernós i porós és anomenat també pedra tosca o pedra de turó.

En relació amb els valors productius, també cal destacar la presència dels conreus de vinya adscrits a la D.O Penedès, a municipis com Piera, Masquefa.

A Capellades la tradició viva més remarcable per la seva vinculació al món rural tradicional és el Mercat Figuet, per Quaresma, que té els

seus inicis fa segles, en una diada de compravenda de diferents productes.

A la Fira Medieval de l'Anoia que es fa a la Torre de Claramunt es recreen els oficis de l'època amb espectacles al carrer, el torneig i l'exhibició de falconeria, i a Masquefa es manté la Festa en honor de Sant Isidre llaurador, patró dels pagesos.

Entre els principals **valors religiosos** hi ha el Santuari on es venera la Mare de Déu de Collbàs. Tradicionalment s'hi celebra l'Aplec del Dilluns de Pasqua de Resurrecció, on se sap que antigament s'hi feia el ball dels Càntirs per a invocar la pluja.

La preocupació per la sequera és un fet que també es relaciona amb el venerat Sant Crist de Piera del que la llegenda explica que durant una època de gran sequera un pelegrí va aconsellar treure'l en processó.

Un fet que pot dotar de **valor simbòlic i identitari** a la unitat és la troballa paleontològica del crani d'un antropomorf de 13 milions d'anys, la resta més antiga descoberta fins el moment, a l'àrea del Torrent de Can Vila, dins el terme de Els Hostalets de Pierola. Posteriorment es varen trobar moltes altres restes del mateix esquelet, permetent anomenar un nou gènere, el *Pierolapithecus catalaunicus*, batejat popularment com a Pau.

### Principals rutes i punts d'observació i gaudi del paisatge

Les principals rutes per les quals es mou el trànsit rodat són la carretera B-224 (veure mapa 27.2) de Masquefa a la Pobla de Claramunt per Piera, Vallbona d'Anoia i Capellades i la C-15 d'Igualada a Cabrera d'Anoia. Les carreteres BV-2242 de Sant Sadurní a Piera i la C-231 de Piera a Esparreguera per Hostalets i Pierola també són força importants. A la part nord-est de la unitat es troba la carretera BV-2131 de Miralles a la Pobla de Claramunt per Carme.

Es pot practicar el senderisme pel GR-172 en les seves etapes entre Mediona i Montserrat passant pel llogaret del Badorc, Piera, els Hostalets de Pierola i Pierola; així com entre Santa Maria de Collbàs i la Pobla de Claramunt pel límit nord-est de la unitat, abans d'enfilarse cap al coll del Bruc. També discorre per aquests sectors part del GR-5 en la seva etapa entre Can Parellada i Montserrat, per la Beguda Alta, Can Fosalba i el Turó de Can Dolcet.

La visibilitat de la unitat des d'aquests senders es veu molt fragmentada per les rieres que solquen gran part de la unitat, formant barrancs i petites serres cobertes de vegetació. La fesomia més abundant és la de boscos de pi blanc, vinyes, urbanitzacions residencials i polígons industrials. A la zona més estreta de la unitat es troben Capellades, la Torre de Claramunt i la Pobla de Claramunt; el paisatge és predominantment industrial (principalment indústries papereres) i urbà, mentre que en direcció a Carme predomina el bosc i els camps de conreu de mida petita. El nord de la unitat és constituït per les serres



Figura 27.19 Els conreus com a valor productiu del paisatge. La Pobla de Claramunt.



Figura 27.20 Vista parcial de l'església de Capellades.



Figura 27.21 Panoràmica des del Mirador de l'Anoia, Vallbona d'Anoia.

de Ginebre, Roques Blanques, de la Tardana i de la Ninota, poblades de bosc i amb algunes urbanitzacions.

Un mirador excepcional és el del castell de Claramunt (452 m) (78), al límit amb la Conca d'Òdena, amb vistes a l'est al Turó de l'Avellana i la serra de Miramar, i albirant per sobre d'aquestes Montserrat. També s'observa al sud el congost de l'Anoia fins a Capellades i la zona de les rieres de Carme i d'Agost. Un altre mirador popular és el Capelló (300 m) (mirador 79, veure mapa 27.2) a Capellades amb vistes a nord i sud al riu Anoia i als relleus circumdants.

També són interessants les vistes des del castell de Castellolí sobre la banda est de la unitat. Hi ha altres indrets destacats que abasten molt de territori a la zona sud-est; es tracta de punts sobre les urbanitzacions on s'arriba per pistes no asfaltades, com la serra Tardana, prop de Can n'Aguilera, i el dipòsit d'aigua de la Fembra Morta (685 m) (80) al nord de la urbanització del Maset d'en Martí. Les vistes són excel·lents sobre aquesta zona de muntanya i sobre les valls presidides per Piera i els Hostalets de Pierola. Finalment cal dir que la muntanya de Montserrat constitueix el punt màxim d'intervisibilitat ja que és vista des de pràcticament tota la unitat.



Figura 27.22 Urbanització de Can Bonastre, a Piera. Foto ICGC.



Figura 27.23 Vista de la Poble de Claramunt.

## AVALUACIÓ DEL PAISATGE

### -Debilitats:

- Desvirtuació del caràcter rural del paisatge, fruit de les urbanitzacions i les construccions aïllades en sòl no urbanitzable, que amenacen el manteniment dels valors culturals associats als espais rurals.

- La sobreexplotació de l'aqüífer Carme-Capellades posa en risc el manteniment de les comunitats riberenques i de les activitats industrials tradicionals.

- L'ocupació de les rieres i llurs marges per infraestructures i creixements urbans, juntament amb l'existència de rescloses, determina la pèrdua de les formacions de ribera i l'empobriment faunístic dels rius.

- La nombrosa presència d'extenses àrees d'ús residencial de baixa densitat amb una variada forma i color dels volums, una diversitat de tanques i d'acabats, un dèficit d'espais públics o, entre altres aspectes, una deficient integració de les vores amb l'espai obert.

- L'abocador de Can Mata es troba al municipi dels Hostalets de Pierola i és un dels més grans de l'Àrea Metropolitana de Barcelona. Aquest tipus d'instal·lacions generen una forta controvèrsia i, per bé que són de total necessitat, sovint s'associen a degradació ambiental i a problemes socials i territorials de diferent magnitud.

### -Amenaces:

- La indústria paperera ha estat un motor econòmic irrefutable; en són bona prova la protoindústria de Capellades, que ha servit d'atracció a tot un seguit d'instal·lacions més modernes. Els centres paperers, malgrat tot, consumeixen un volum d'aigua elevat i generen gran quantitat de residus, fet que comporta tot un seguit de problemes ambientals i socials.

- Risc de pèrdua del patrimoni històric lligat a la primera industrialització de l'àmbit, per la modernització i transformació de les instal·lacions productives.

- Les urbanitzacions de la rodalia de Piera i Masquefa es troben consolidades, i no sembla que se n'hagin de realitzar ni ampliacions ni noves actuacions. Tanmateix, cal ser conscient de les problemàtiques que comporta el creixement difús, i de la necessitat d'evitar-ne noves actuacions.

-A la banda de la riera de Carme, la coberta forestal és força densa i es compona principalment per un cobricel de pi blanc. El risc d'incendi en aquests indrets és important, i s'accentua si es contempla l'existència de xarxes viàries i instal·lacions industrials esparses entre l'espai forestal.

#### -Fortaleses:

- Les característiques agràries i rurals de la unitat afavoreixen la descoberta del territori mitjançant itineraris i miradors d'observació i gaudi del paisatge.

- La indústria paperera té una llarga tradició a la unitat. Històricament ha estat de gran importància econòmica, i encara avui dia ocupa un segment molt important en la producció econòmica de municipis com la Torre de Claramunt o la Pobla de Claramunt. Cal assegurar el correcte desenvolupament d'aquesta activitat, tot vetllant pel respecte vers l'entorn i la correcta vertebració territorial de les indústries papereres i les infraestructures associades.

- El valor productiu dels paisatges de la vinya de les Valls de l'Anoia, que formen part de la denominació d'origen Penedès.

- Existència de la pràctica de l'excursionisme, la bicicleta de muntanya, així com noves modalitats respectuoses amb el paisatge associades al turisme esportiu i de natura. Aquesta és una modalitat de les activitats de lleure que incideixen positivament en el manteniment de la xarxa de senders i camins i que, a la vegada, són la forma d'aproximació al paisatge respectuosament.

- Els distintius d'origen i qualitat agroalimentària, com la D.O. Penedès, així com altres produccions agràries ecològiques en diferents tipus de cultiu, són una oportunitat pel manteniment dels paisatges agraris productius de les Valls de l'Anoia. Aquests productes pateixen menys els canvis de les polítiques agràries i les crisis recurrents.

- Al municipi de Piera es troba el paratge anomenat les Flandes. En aquest indret hi ha un bell exemple de *badlands* sobre margues i argiles de gran inestabilitat. Tot un seguit de processos erosius han creat una densa xarxa de canals i xaragalls, d'elevat interès geomorfològic, indubtable contrast cromàtic i notable vàlua didàctica. Caldria afavorir el coneixement d'aquest indret, així com assegurar-ne la difusió i preservació dels seus valors. De manera similar, a Vallbona d'Anoia, a la contrada coneguda amb el significatiu topònim de «les sauleres» hi ha una aflorament granític de cert interès didàctic, particularment per la seva localització en un conjunt litològic de característiques sedimentàries.

#### -Oportunitats:



Figura 27.24 Indústria aïllada situada al fons de vall de la riera de Carme. Carme.

## Objectius de qualitat paisatgística i proposta de mesures i accions

Els objectius de qualitat paisatgística (OQP) i la proposta de mesures (criteris) i accions que s'exposen a continuació són específics d'aquesta unitat de paisatge. Igualment, també són d'aplicació els definits per a tot l'àmbit territorial de les Comarques Centrals continguts en els capítols 11 i 12 de la present memòria (volum 1). Els poders públics i privats, així com els agents socials i la societat en general, han de vetllar pel compliment d'aquests objectius de qualitat paisatgística. El llistat de mesures (criteris) i accions són una proposta per assolir els OQP.

### Objectius de qualitat paisatgística

27.1 Un paisatge natural de Valls de l'Anoia ben conservat, amb qualitat paisatgística, viable ecològicament i que compagini l'activitat agrària, l'aprofitament de recursos naturals i l'ús turístic i de gaudi.

27.2 Un paisatge agroforestal amb vinya preservat i ben gestionat, amb uns cellers d'interès arquitectònic, que mantingui la diversitat d'elements que el caracteritzen i el doten d'identitat pròpia.

27.3 Un sistema fluvial format pel riu Anoia, que travessa aquestes alineacions i estructura la unitat, juntament amb els seus afluents, com la riera de Carme, valoritzada i preservada com a connector ecològic i estructurador del paisatge.

27.4 Uns creixements dels assentaments urbans de les Valls de l'Anoia ordenats i que no comprometin els valors del paisatge circumdant.

27.5 Unes urbanitzacions situades a l'entorn de Masquefa, Piera i la Torre de Claramunt, ordenades i integrades en el paisatge, de manera que es minimitzi el seu impacte visual i on la seva relació amb el paisatge sigui el més equilibrada possible.

27.6 Un eix de comunicacions lineals (C-15 i ferrocarril), que ressegueixen el traçat del riu Anoia, integrat en el paisatge i que millori la interconnexió del territori sense comprometre la continuïtat i la permeabilitat ecològica i social.

27.7 Un important patrimoni industrial lligat a la fabricació de paper i nombrosos molins restaurats i rehabilitats com a elements amb caràcter històric i compatible amb els seus nous usos i funcionalitats.

27.8 Unes restes arqueològiques que són un referent, ben preservades i gestionades, que permetin la seva accessibilitat, descobriment i gaudi.

27.9 Un sistema d'itineraris i miradors que emfatitzin les panoràmiques més rellevants i permetin descobrir i interactuar amb la diversitat del paisatge, com és el castell de Claramunt o el Capelló.

## CRITERIS I ACCIONS

### Propostes de criteris i accions dirigits prioritàriament a la protecció

27.1 Protegir la vegetació de ribera de la capçalera de la riera de Carme.

27.2 Conservar el conjunt dels aqüífers a la zona de Capellades, tot preservant la bassa de Capellades, així com la qualitat de les aigües de tota la xarxa hídrica.

27.3 Protegir el sotabosc de les actuals pinedes secundàries de pi blanc per tal de recuperar l'alzinar mediterrani propi de la zona.

27.4 Protegir principalment els entorns, instal·lats sobre els fràgils travertins, dels jaciments arqueològics de l'Abric Romaní i de la cinglera del Capelló.

### Propostes de criteris i accions dirigits prioritàriament a la gestió

27.5 Conservar els petits nuclis de caràcter rural com Can Bou i les masies que encara resten a la unitat.

27.6 Establir programes de gestió forestal que permetin la recuperació del bosc natural d'alzinar mediterrani, substituint altres formacions vegetals més piròfiles.

27.7 Potenciar el cultiu tradicional de la vinya cercant nous sistemes que millorin la producció i la qualitat dels productes vitivinícoles, dins de la Denominació d'Origen Penedès.

27.8 Garantir que l'establiment d'edificacions aïllades no suposi un contrast cromàtic ni volumètric amb el paisatge circumdant.

27.9 Definir programes per tal de preservar els entorns dels jaciments arqueològics de la unitat, facilitant l'accés, integrant-los en el paisatge que els hi era propi.

27.10 Gestionar adequadament els cursos fluvials, especialment el riu Anoia, recuperant les lleres i dotant-los de valor social i recreatiu al seu pas per les poblacions.

27.11 Mantenir els camins rurals, especialment a les zones més muntanyoses per tal de facilitar l'accés a l'escassa població de la zona.



### Propostes de criteris i accions dirigits prioritàriament a l'ordenació

27.12 Vetllar per la millora urbanística i de serveis de les nombroses urbanitzacions de la unitat, limitant el seu creixement i inserint-les el millor possible en el paisatge circumdant, evitant obrir vials a contrapendent i controlant els abocaments de runes i altres deixalles generades per les urbanitzacions.

27.13 Ordenar les zones de polígons i naus industrials agrupant-los i delimitant bé les serves àrees, tot procurant que les construccions no presentin un contrast visual poc harmònic amb l'entorn.

27.14 Planificar el creixement dels nuclis urbans situats tot seguint l'Anoia i la carretera C-15 de manera que no formin un continu urbà i es mantingui la identitat de cada nucli.

27.15 Ordenar els espais situats als voltants de les vies de comunicació principals (C-15 i C-54), aprofitant-los per mostrar el paisatge més característic de la unitat, recuperant zones de bosc, de cultiu o de vinya, rehabilitant zones d'antigues explotacions d'àrids.

27.16 Ordenar els entorns de la indústria paperera per tal d'evitar la sensació d'indústries abandonades i inserir harmònicament aquests espais en el paisatge, mantenint l'arquitectura industrial relacionada amb la manufactura paperera tradicional.

27.17 Promoure una xarxa d'itineraris paisatgístics i de miradors accessibles a peu o amb vehicles, on la percepció i interacció amb el paisatge és més àmplia i suggeridora. Aquesta xarxa, que comprèn miradors i camins existents, i d'altres a consolidar, hauria de rebre, allà on correspongui, les actuacions necessàries de condicionament, senyalització, manteniment i difusió per tal de potenciar la funció de facilitar la percepció dels valors del paisatge i el coneixement del territori. Es tracta dels miradors de la Fembra morta, Castell de Claramunt i el Capelló; dels itineraris motoritzats de C-15/B-224/BV-2243/B-231/A-2/B-112/C-55, C-244, BV-2304/BV2242, així com els no motoritzats GR-172, GR-5, PR-C-119. Caldria incorporar el conjunt d'itineraris al Pla territorial parcial de les Comarques Centrals en futures revisions.



Mapa



# Mapa

