

Rubió-Castellatallat-Pinós


COMARQUES:	Anoia, Bages i Solsonès	
SUPERFÍCIE:	28.285,20 ha 5,04% de les Comarques Centrals	
MUNICIPIS:	La unitat inclou, totalment o parcialment, els següents municipis: Aguilar de Segarra, Cardona, Castellfollit del Boix, els Prats de Rei, Fonollosa, la Molsosa, Navàs, Pinós, Rajadell, Rubió, Súria, Sant Mateu de Bages i Sant Pere Sallavinera	
PAISATGES D'ATENCIÓ ESPECIAL:	Aquesta unitat compren parcialment els paisatges d'atenció especial dels «Mosaics agroforestals del Berguedà i el Solsonès» i el de «l'eix Transversal».	



Figura 22.1 Santuari de Pinós, on es situa el centre geogràfic de Catalunya.

Trets distintius

- Successió en paral·lel de diferents serralades de muntanya mitjana.
- Existència de zones de conreu a les valls.
- Zona extensa de boscos a la muntanya que en les darreres dècades han estat afectats per diversos incendis.
- Petits nuclis de població a les valls i poblament dispers a tota la unitat.
- Restes d'antigues estructures defensives, com torres o castells.
- Paisatge tradicionalment poc comunicat, tot i que actualment és creuat per l'Eix Transversal.

- Alt valor històric, a causa del paper de frontera entre la Catalunya Vella i la Catalunya Nova.
- Pervivència de pràctiques agroforestals tradicionals.
- Pinós és el centre geogràfic de Catalunya.



Figura 22.2 Conreus herbacis de secà i bosc a Aguilar de Segarra.



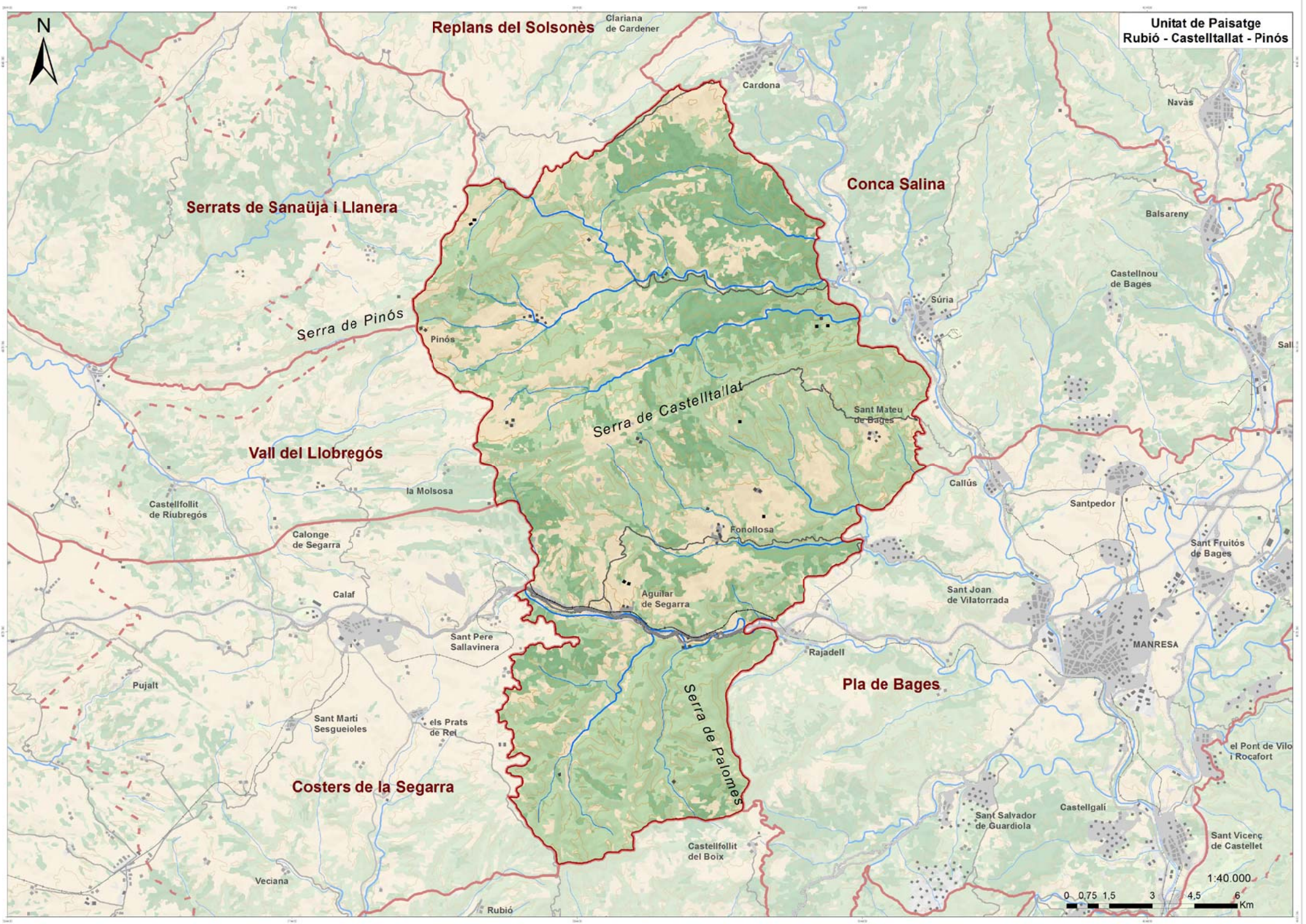
Figura 22.3 L'església de Sant Miquel de Castelltallat, al petit nucli del mateix nom. Sant Mateu de Bages.



Figura 22.4 Mosaic agroforestal al límit sud de la unitat.



Figura 22.5 Terrasses conreades i bosquines al torrent de Maçana, al terme municipal de Rubió.



Replans del Solsonès

Clariana de Cardener

Cardona

Conca Salina

Navàs

Serrats de Sanaüja i Llanera

Balsareny

Serra de Pinós

Pinós

Castellnou de Bages

Serra de Castelltallat

Sant Mateu de Bages

Sal

Vall del Llobregós

Castellfollit de Riubregós

la Molsosa

Callús

Santpedor

Calonge de Segarra

Fonollosa

Sant Fruitós de Bages

Calaf

Aguilar de Segarra

Sant Joan de Vilatorrada

MANRESA

Sant Pere Sallavinera

Rajadell

Pujalt

Sant Martí Sesgueioles

els Prats de Rei

Pla de Bages

el Pont de Viló i Rocafort

Costers de la Segarra

Serra de Palomes

Sant Salvador de Guardiola

Castellgali

Sant Vicenç de Castellet

Veciana

Castellfollit del Boix

Rubió

0 0,75 1,5 3 4,5 6 Km

1:40.000

Elements naturals que constitueixen el paisatge

La unitat de paisatge de les serres de Rubió-Castellallat-Pinós comprèn un ampli ventall de zones plegades que donen lloc a un ampli altiplà que juga el paper de veritable dorsal dins de la Depressió Central Catalana, amb clara orientació nord-sud i que inclou com a eixos estructurants, separant les conques del Llobregat i del Segre, i de nord a sud; les serres de Pinós, de Castellallat i de Rubió.

La serra de Pinós és un anticlinal situat al sud del Solsonès format per un dels darrers plegaments alpins amb orientació SW-NE. Els moviments tectònics feren aflorar a la superfície els guixos sedimentats en una antiga conca marina, gràcies a la seva major plasticitat i menor densitat, foradant la cobertura amb l'ajut de l'erosió continental.



Figura 22.6 Diferents estrats sedimentaris afluents al municipi de Rajadell.

Hidrogràficament la serra de Pinós és tributària del Llobregat (riera de Matamargó, afluent del Cardener) i del Segre (capçalera del Llobregós). El seu cim és el Pinós, amb 931 m.

El clima és mediterrani de muntanya mitjana amb important influència continental, encara que l'altitud matisa les temperatures estivals i augmenta la pluviositat.

La serra de Castellallat, amb uns 65 km², és un altiplà perfectament definit constituït per margues i limolites alternades amb nivells de calcàries oligocèniques modelades per una tectònica relativament suau. La serra s'orienta de SW-W a NE-E, entre la Molsosa i el Cardener, davant Súria, amb pendents forts al vessant nord i suaus al sud, el seu

cim es troba al Tossal (931 m). Separa les valls de la riera de Coaner, al nord i la de Fonollosa al sud, tributàries del Cardener. La seva situació límit entre el paisatge mediterrani i el submediterrani així com el seu complex mosaic paisatgístic han determinat la seva inclusió al PEIN.

La serra presenta un clima submediterrani de muntanya mitjana amb cert grau de continentalitat, una precipitació al voltant dels 600 mm anuals i una temperatura mitjana de 12°C, compresa entre els 4°C de gener i els 21°C el juliol i mínimes i màximes absolutes entre els -6°C i els 38°C.

Les característiques generals de la unitat fan que aquestes serres tinguin una clara vocació forestal; de fet, l'explotació i l'aprofitament dels boscos ha estat una activitat habitual en aquest paisatge. Tanmateix, diferents incendis esdevinguts recentment (particularment el 1986, el 1994 i el 1998) han fet minvar considerablement la superfície arbrada i, en conseqüència, augmentar-ne l'arbusativa. L'aspecte general del mantell vegetal, doncs, és força desigual: entre extenses clapes de matollars destaquen petits agrupaments d'arbres, joves i madurs, que atorguen un canvi de volum i textura i, sovint, de cromatisme.

La coberta principal de la unitat (amb una ocupació superior al 50% de la superfície) fa referència a diferents tipus de matollars. En general es tracta de comunitats sorgides com a conseqüència dels incendis forestals. La fesomia que adquireixen és força baixa (inferior als 50 centímetres d'alçada) i presenten un aspecte que, sense ser esclarissat, no resulta gaire compacte. Cap a la banda de Pinós i Castellallat les espècies més habituals són l'argelaga negra (*Calycotome spinosa*), la foixarda (*Globularia alypum*), la bufalaga (*Tymalaea tinctoria*), la farigola (*Thymus vulgaris*), la sajolida (*Satureja montana*), el gavó (*Ononis spinosa*), la llemenosa (*Artemisia campestris*) i, en indrets pedregosos, el crespinel (*Sedum sediforme*). Quan les condicions de continentalitat no són excessivament acusades, aquestes comunitats cedeixen pas cap a brolles en evolució que, en cap cas, arriben a ser tan esponeroses com les que es localitzen en indrets costaners. Vers Rubió, el bruc d'hivern (*Erica multiflora*) i el matapoll (*Daphne gnidium*) guanyen protagonisme, i arriben a constituir comunitats relativament compactes i ufanoses, especialment en indrets amb poc pendent. En algunes localitats també apareixen pradells de teròfits i pastures eixutes però, habitualment, no arriben a tenir gaire extensió; hi destaquen el llistó (*Brachypodium retusum*) i la jonça (*Aphyllantes monspeliensis*).

Durant anys la coberta forestal majoritària era constituïda per pinedes de pinassa (*Pinus nigra*), que constituïa densos boscos àmpliament afavorits per l'acció humana. En condicions naturals els boscos de pinassa es trobarien en contrades marcadament continentals, amb fluctuacions tèrmiques ben evidents i precipitacions un xic migrades. Per norma general s'acostuma a considerar que aquests boscos es trobarien acompanyats de peus aïllats de pi roig (*Pinus sylvestris*) en els indrets més frescals i de roure de fulla petita (*Quercus faginea*) en els més humits; altres espècies serien el xuclamel xilosti (*Lonicera*

xylosteum), el tortellatge (*Viburnum lantana*), la ginesta sessilifolia (*Cytisophyllum sessilifolium*) i l'herba bromera (*Clematis recta*). Com ja s'ha dit, la pinassa ha estat àmpliament plantada i afavorida des d'antic, motiu pel qual es fa difícil indicar les localitats que, des d'un punt de vista climàtic, es corresponen amb aquesta comunitat. Actualment es troben bones pinedes de pinassa a l'obaga de Puigpelat i a l'obaga de Prades, en terme de la Molsosa, vora el coll de Trilla, a la serra de Montaner i a la rodalia del turó de Boixadors. Del castell de Boixadors cap el sud el clima és una mica menys continental, i les pinedes de pinassa prenen un caràcter menys rústec, tot acompanyant-se de peus de pi blanc (*Pinus halepensis*). Cap a Sant Martí de Maçana, en terme de Rubió, tot i l'afectació dels incendis, el pi blanc és ja un arbre habitual.

Arran dels diferents incendis esdevinguts recentment i, particularment del que va ocórrer l'agost de 1998, moltes d'aquestes antigues pinedes han recuperat la vegetació que els corresponia des d'un punt de vista natural. Així, extenses zones d'aquestes serres s'estan convertint en rouredes de roure de fulla petita (*Quercus faginea*). En l'actualitat aquestes rouredes encara són menudes, i els roures amb dificultat superen els dos metres d'alçada i els cinc centímetres de diàmetre a la soca. Tot i així, la seva vitalitat és ben evident, i no deixa lloc a dubtes sobre la regeneració i l'evolució d'aquests boscatges.

La fauna de la unitat és diferent, segons es tracti de zones de matollars o zones boscoses. Les espècies més habituals en ambdós ambients són el porc senglar (*Sus scrofa*) i la guineu (*Vulpes vulpes*) que, com se sap, són animals oportunistes. A les zones de matollars és fàcil



Figura 22.7 Els pins dominen amplis sectors de les Serres de Rubió-Castellallat-Pinós.

guaitar el conill (*Oryctolagus coniculus*), la perdiu (*Alectoris rufa*) i tot un seguit de micomamífers, com el ratolí de bosc (*Apodemus sylvaticus*), la musaranya (*Crocidura russula*) o el talpó (*Microtus duodecimostatus*). Per altra banda, a les zones de bosc hi són habituals l'esquirol (*Sciurus vulgaris*), l'astor (*Accipiter gentillis*), l'aligot (*Buteo buteo*) i el duc (*Bubo bubo*), que aprofita la solitud d'aquests paratges i la riquesa d'aliment de les zones de matollar. Un dels ocells més habituals a la unitat és el corb (*Corvus corax*), que s'adapta fàcilment a tot tipus d'hàbitat, així com la gralla (*Corvus corone*). De la mateixa manera s'han realitzat observacions de voltors (*Gyps fulvus*), però sembla ser que es tractaria d'individus divagants o en cerca d'aliment, sense nidificació a la contrada.

Evolució històrica del paisatge

Els primers rastres de la presència humana en aquestes contrades cal cercar-les a les troballes paleolítiques de les veïnes terrasses fluvials de Navàs. Altre focus important es trobà a l'extrem oposat, Rubió, també fora de la unitat. La manca d'evidències de poblament i la feble incidència sobre el paisatge que podrien tenir alguns efectius de pas fan pensar en un paisatge paleolític totalment verge. Les primeres restes antròpiques de la unitat pertanyen al Neolític i mostren certa predilecció pel sector septentrional, tot destacant-hi les construccions megalítiques: l'hemidolmen de Cardona, la balma de l'Oliva, la Creu dels Albats (Pinós) i el conjunt de Bages: Cau de la Guineu, Tomba del General i dòlmens de Coaner, Creu de l'Espelta i del Mas de la Cabana. El sector meridional mostrà menys densitat de jaciments podent-se citar a Fonollosa l'hemidolmen de Sant Andreu, a Aguilar de Segarra la Sepultura d'Aguilar



Figura 22.8 El castell d'Aguilar de Segarra en procés de reconstrucció.

i a Castellfollit del Boix la Vinya d'en Carner. L'home del Neolític, si bé feu clara aparició i les seves actuacions transcendiren fins l'actualitat, la poca densitat de jaciments i els incipients coneixements agrícoles dels que disposava, fan especular amb una mínima incidència antròpica sobre el territori que es veuria reduïda a uns pocs sectors on els sòls presentaven millors condicions per al conreu: zones planes, de sols potents i estructurats i amb disponibilitat d'aigua.

Amb els metalls s'entrà a la cultura iber, que construí els primers poblats en el sentit ampli de la paraula. En aquesta unitat, però, no es té constància de l'existència de cap poblat de rellevància, cas del no llunyà Cogulló (Sallent, Conca Salina). La petjada iber quedà patent en petits hàbitats i a les darreres mostres de la cultura megalítica, que desaparegué amb el canvis culturals operats amb els contactes amb cultures centreuropees i mediterrànies. La distribució mostra una dispersió dels pocs jaciments, tot i certa concentració al NW de Grevalosa (Castellfollit del Boix). En conjunt el paisatge mostrà un lleuger augment de l'activitat rural motivat més per les millores tècniques (metalls) i noves plantes que no a un augment significatiu de la població. La romanització tampoc mostrà presència espectacular, tot i l'existència del proper nucli de Prats de Rei. Així, la meitat septentrional es mostrà sense presència romana i cal centrar-se en torn a Sant Amanç (Rajadell) per tenir constància del seu pas (Can Vilades, la vil·la romana de Sant Amanç i la via romana). A Prats de Rei, al mateix límit de la unitat s'instal·là els Seguers, ja ocupats pels iber i a Castellfollit del Boix, les Tres Alzines. La pressió antròpica sobre el territori era encara prou dèbil com per alterar el paisatge natural més enllà de certs llocs romputs pels conreus. No degué existir un nucli de població prou important com per alterar un hinterland al seu entorn.

No resta cap evidència prou característica per conèixer quin era el sistema de vida i densitat de població durant el domini visigòtic i àrab. La dominació musulmana, entesa com a ocupació física de l'indret, va ser curta i no s'estengué més enllà de finals del segle VIII. Al 798 la zona NW de la unitat era sota domini carolingi. A finals del segle IX el comte Guifré repoblà amb gent lluçanesa i berguedana les terres del Pla de Bages i establí la frontera amb els sarraïns des de Montserrat per les serres de Rubió i Castellallat fins a Cardona i més amunt, tot construint-se una sèrie de castells com a punts forts: Montdó, Sant Mateu, Castellallat i de Coaner (Sant Mateu de Bages); Aguilar de Segarra, Castellar i de Puigfarnet (Aguilar de Segarra); Grevalosa i Castellfollit (Castellfollit del Boix) i Matamargó (Pinós). Tot i la no presència del sarraïns i l'ocupació cristiana, la unitat es trobà en terra de ningú, amb una baixa densitat de poblament motivada per la inseguretats. Les úniques restes carolíngies es troben a l'eremitori de Seguers i a les necròpolis del Seguers i Pedrafita (Prats de Rei) i a Sant Miquel de Grevalosa (IX, Castellfollit del Boix). A Fonollosa, s'hi trobà la capella preromànica de Santa Maria del Grau (X). El paisatge predominant era de caire natural amb una dispersió de castells pels cims que facilitaven la visió i la seva defensa moltes vegades eliminant els boscos del seu entorn immediat. No gaire lluny es degueren instal·lar

alguns conreus i potser petites clapes també conreades al voltant d'hàbitats aïllats prou allunyats dels llocs de pas freqüentats pels exèrcits. Per documents carolingis se sap que a la zona de Castellallat hi havia camps de conreu (sobretot cereals), prats i pastures, codonyers, avellaners, horts, vinyes, arbres fruiters i boscos.

El 983 es documentà Sant Mateu de Bages i Sant Joan d'Aguilar de Segarra, però no fou fins el segle XI que el poblament va prendre carta de normalitat com ho mostra la febre constructora romànica que es perllongà als segles següents: Sant Pere de Vilalta (XI), Sant Pere de Claret dels Cavallers (XII), Sant Miquel de Castellallat (1031), Sant Jaume de Salerm (XI), Sant Julià de Coaner (960), el priorat de Sant Pere del Mont (XII) a Castellfollit del Boix; Sant Ponç de Prades de la Molsosa (XII), Sant Esteve de Camp (XII), Santa Maria de Caselles (XIII) a Fonollosa i Santa Cecília de Grevalosa (XII) a Castellfollit del Boix.

A redós d'aquestes edificacions, entre el segle XI i XIII es van anar formant una sèrie de petits nuclis rurals que no acabaren consolidant-se com a centres urbans. El poblament dispers marcà la pauta d'una contrada que sempre destacà per una baixa densitat i el mas com a unitat poblacional tradicional (mas de Semís, Sant Mateu de Bages, 1175), instal·lat allà on hi havia certa possibilitat de conreu. El segle XIII i part del segle XIV fou de puixança demogràfica, la població s'estengué per la contrada i es produí una forta ruralització. El 1312 es bastí Santa Maria de Pinós i altres edificis que continuaren la colonització. Però a partir del segon terç del segle XIV es produïren una sèrie de males collites i epidèmies originades per la manca d'aliment. La Pesta Negra (1347-48) s'afegí a la merma d'efectius, especialment d'homes joves, provocada per l'expansió catalana per la Mediterrània. Moltes parròquies de la contrada desaparegueren i foren annexionades



Figura 22.9 Sant Miquel de Castellallat. Sant Mateu de Bages.

a altres (Sant Julià de Puigfarnet, Aguilar de Segarra), alhora que s'abandonaren alguns nuclis (castell d'Aguilar). És de suposar que succeí en aquestes contrades el mateix fenomen descrit per contrades més documentades; si bé en una primera fase els sectors amb població disseminada i aïllada patiren millor la sotragada, al final la mà d'obra, pagesos afamats, cercà una sortida en l'emigració a ciutat, i provocà el despoblament. Aquesta tendència es perllongà durant el segle XV provocant una greu crisi demogràfica i econòmica. El paisatge natural recuperà part del territori perdut, alhora que l'abandonament de castells també permeté la recuperació forestal del seu entorn. Menys important degué ser la retracció visual en els petits nuclis, ja que algunes cases pogueren restar usades com a pallers, estables, etc.

Tot i que al conjunt de l'àmbit el segle XVI mostrà una recuperació demogràfica i econòmica, el cens de 1370 comptabilitzà 792 habitants, quasi dos segles més tard encara baixà a 594 hab. L'aïllament de la contrada l'apartà dels incipients circuits comercials generats a l'entorn de l'or americà i la manca d'una xarxa de nuclis urbans prou potents la deixà fora de l'empenta que aquests gaudiren a la resta del Principat. El paisatge natural continuà consolidant els espais recuperats; els petits nuclis no aconseguiren depassar els perímetres assolits temps enrere i moltes masies abandonades encara no s'havien reocupat i accentuaven la seva degradació.

El segle XVII no marcà un redreçament de la situació, tot i la construcció d'algunes noves masies o cases fortificades (les Feixes, a Sant Mateu de Bages), la situació general es deteriorà amb la Guerra dels Trenta Anys i la pandèmia de pesta. Caldrà entrar al segle XVIII per aconseguir doblar la població, dels 780 habitants del 1718 es passà als 1350 de 1787, amb una població força disseminada per tot el territori, gràcies a la introducció dels nous conreus americans i l'obertura del comerç amb Amèrica, que potencià l'agricultura comercial (vinya, ametller, blat). Els



Figura 22.10 Mas abandonat a Aguilar de Segarra.

conreus començaren a esglaonar-se pels vessants superant de bon tros l'espai perdut segles enrere.

Aquesta tendència poblacional i agrària continuà a la primera meitat del segle XIX, essent esperonada per l'entrada de la fil·loxera a França; el decenni 1845-1855 és el de més intensa plantació de vinya de la història vitícola, i ocupà contrades més enllà d'una rendibilitat raonable, marcant la màxima extensió dels conreus. La industrialització moderna però, provocà una forta emigració, canviant radicalment la distribució de la població. Nombrosos nuclis veïns del Bages, amb l'aprofitament de la força hidràulica del Llobregat i Cardener, cresqueren amb rapidesa i aparegueren centres destinats exclusivament a l'habitatge dels obrers industrials (colònies); per contra, els llogarets rurals i els masos de que integren la unitat, restaren estancats i començaren a ésser abandonats, especialment a partir de l'entrada de la fil·loxera, que arruïnà a gran part de la pagesia.

Tot i això, existiren certs intents d'industrialització a prop dels límits de la unitat, com el cas de la colònia Valls de Torroella o el Palà Nou (Sant Mateu Bages), que és el nucli més poblat del municipi, creada per l'empresa tèxtil Manufactures Valls.

A partir del cens de 1860, màxim històric de la contrada, s'inicià un descens que no es redreçà fins l'actualitat, amb el consegüent abandó de llogarets i masies, fet recolzat també per la manca de terres de conreu motivat per l'augment de productivitat de les modernes maquinàries agrícoles i del substrat geològic (les margues i calcàries oligocèniques de l'altiplà han originat uns sòls només aptes per als cereals i la vinya que hi és poc productiva), que no permet la formació de sòls prou estructurats (a Pinós, les terres de conreu no arriben al 15% de la superfície municipal). El conreu de l'olivera fou gairebé abandonat després de les glaçades de l'any 1956.

Paisatge actual i les seves dinàmiques

Un dels trets més característics de Rubió-Castellallat-Pinós és la seva morfologia. Les tres serralades de muntanya mitjana que la creuen, Pinós, Castellallat i Rubió, presenten orientacions paral·leles est-oest.

La pobra xarxa hidrogràfica es troba ben encaixada a l'estructura del relleu que ha excavat i modelat conferint al conjunt un caràcter muntanyós i accidentat tot i les cotes modestes. A la unitat s'hi troba el centre geogràfic de Catalunya (Santuari de Pinós), que es manté com a testimoni d'una Catalunya medieval i transitòria.

Pel que fa a la vegetació, és la pròpia de l'àmbit de muntanya mitjana, amb domini de rouredes i pinedes. El caire muntanyenc de la unitat, amb vessants molt inclinats i fondalades, permet certa varietat de formacions. Cal dir que els incendis de 1986, 1994 i 1998 van acabar amb bona part de les pinedes de pi roig i pinassa de la contrada que, en l'actualitat estan ocupades per fenassars, matollars i extenses clapes de roures incipients. El risc d'incendi continua sent especialment destacable, a causa de la desaparició del mosaic agroforestal per l'abandó de conreus i la deficient gestió forestal. Per altra banda encara queden grans extensions sense cremar, especialment a prop dels Seguers, part d'Aguilar i Fonollosa.

Donat els pendents, les fondalades i la naturalesa del terreny els cultius ocupen poca superfície del total del territori, minsament poblat, amb petits nuclis de població a les valls i poblament dispers a tota la zona. Així tota activitat humana es troba distribuïda més o menys equilibrada ocupant valls, replans i turons. Les fondalades, a vegades profundes prenen un caràcter frondós i feréstec. Els vessants orientats al nord, en general presenten pendents més pronunciats i els orientats cap el sud més suaus. Cal pensar que la feblesa demogràfica i la despoblació que es preveu a mig termini, comportaran una minva de les zones



Figura 22.11 Mas aïllat a Aguilar de Segarra.

conreades, en nombre i superfície així com canvis importants en l'aprofitament forestal.

La vegetació acoloreix de verd la unitat que amb unes precipitacions anuals d'uns 600 mm permet el desenvolupament d'espècies forestals de muntanya mitjana submediterrània. Es diferencia la vegetació dels vessants orientats a la cara nord dels de la cara sud. Els matollars i les bosquines ocupen un 52% de la unitat i solen ser resultat dels últims incendis que varen arrasar els boscos de pinassa i pi roig. Els matollars i fenassars ocupen també antigues feixes abandonades i els llocs més secs i pedregosos.

Actualment s'estan començant a recuperar els alzinars i les rouredes. A les solanes la vegetació és més de tipus mediterrani com els alzinars de carrasca amb el seu ric i dens sotabosc amb lianes, plantes punxants i aromàtiques i a vegades també amb espècies arbustives pròpies de les rouredes com el ginebró o el boix a les zones més inaccessibles i més humides. Les pinedes ocupen actualment un 20% de la superfície.

Els vessants orientats al nord al gaudir de més humitat presenten una vegetació on prosperen les rouredes de roure martinenc o de fulla petita. En alguns punts com a la vall de Coaner, al nord-est de la unitat, es troben certes extensions de cirerers d'arboç (*Arbutus unedo*) que a la tardor vermellegen i destaquen entre la verda boscúria.

Els pendents més acusats i les obagues són del domini del bosc ja que les activitats humanes, així com la densitat de població disminueixen. L'espai agrícola s'ha vist reduït per l'abandonament de les terres menys productives i de més difícil mecanització i mica en mica han estat colonitzades per la vegetació. Així els replans de les solanes i les amples valls d'erosió, els camps de secà, bàsicament de cereal i els nuclis de població caracteritzen l'espai.

Les masies dels masos, alguna fortificada, situades als clots, colls o als cims de les serres actualment encara estan habitades. Moltes de les masies de l'àrea també han complementat les seves activitats primàries d'agricultura i ramaderia amb activitats terciàries de cases de pagès per al turisme rural. Són conegudes les travesses que s'organitzen en caravanes tirades per cavalls per la serra de Castelltallat, on també hi ha un observatori astronòmic que a més d'estar ubicat en un punt de gran visibilitat, gaudeix de la poca contaminació lumínica de la serra. A la zona de la serra de Rubió en els últims anys s'ha instal·lat i ampliat el parc eòlic de la Serra de Rubió II, amb un total de 50 aerogeneradors per a l'aprofitament de l'energia eòlica. Cal destacar però, el fort impacte visual que suposa la instal·lació de parcs eòlics, i hortes solars així com activitats extractives.

Es distingeixen tres nuclis de població: Aguilar de Segarra, Sant Mateu de Bages i Fonollosa. Els nuclis comprenen generalment l'església, l'ajuntament i poques cases agrupades, la gran majoria d'habitatges



Figura 22.12 L'Eix Transversal ha permès millorar les comunicacions de la unitat, especialment als municipis d'Aguilar de Segarra i Rajadell.

estàn dispersos pel terme municipal. Destaca el municipi de Sant Mateu de Bages, que sobrepassa els 500 habitants, així com un nombre molt important de pagesies i nuclis urbans de mida molt reduïda, que centren les seves activitats econòmiques en el sector agroforestal.

Al sud de la serra de Castelltallat el municipi de Fonollosa està constituït per quatre nuclis de població: Fonollosa, Fals, Camps i Canet de Fals juntament amb diversos ravals i masies d'origen antic. La Fonollosa arriba a conformar un petit nucli central de poc més de 20 cases

agrupades, amb teulats foscos al qual s'hi afegeix a l'altre costat de la carretera BV-3008 (Calaf-Manresa) el raval de Sant Jordi, de menor dimensió. També hi tenen importància a les granges de bestiar porcí, boví i avícoles.

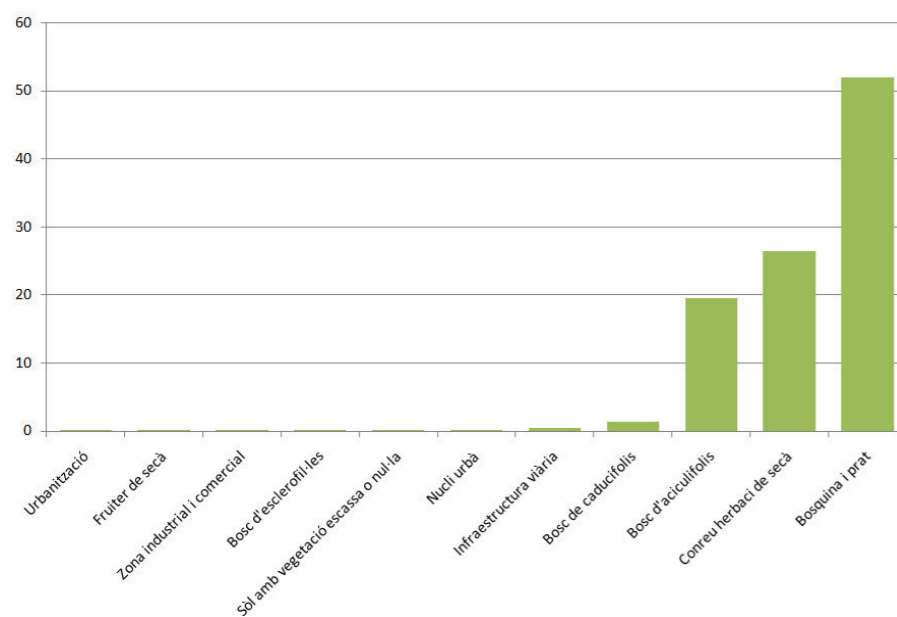
Més cap a les serra de Rubió que limita la unitat per l'extrem sud, es situa el poble d'Aguilar de Segarra, a prop de l'eix transversal. El terme, on dominen els conreus de secà i el bestiar, comprèn també el barri de

l'Estació, el de Sant Miquel, el nucli de les Coromines i el Raval, a més de nombroses masies disseminades.

L'actual dispersió de la població i el seguit de masies que destaquen en el territori pot ser un element positiu que potenciï activitats com el turisme rural. Per tant, la conservació d'aquest caire rural, boscos i dispers, es pot traduir en un recurs molt interessant per a la població d'aquest àmbit.

Dispersos per la unitat es troben interessants castells, esglésies, masies i torres en llocs enlairats que representen notables miradors. Aquest caire tradicional que encara s'observa en bona part del territori de la unitat, tot i que pot ser un recurs de futur lligat al turisme d'interior, suposa un risc de despoblament de determinades zones. Aquest risc de despoblament s'observa sobretot en aquells sectors amb un predomini d'hàbitat dispers i allunyat de les vies de comunicació. La manca d'oportunitats i les dificultats del món rural, provoquen un despoblament important i comprometen la demografia de la unitat.

La xarxa viària poc densa està formada per carreteres secundàries i locals i alguns camins rurals que es van asfaltant formant una teranyina que porta cap als masos escampats. Al sud, la unitat està travessada d'est a oest per l'eix transversal, la C-25, que uneix el Pla de Bages amb Calaf i Cervera i presenta una sortida a Aguilar de Segarra. Aquesta important via de comunicació ha dinamitzat les valls de la riera de Rajadell i d'Aguilar, fent que les poblacions dels entorns hagin experimentat un creixement notable. Actualment apareixen ja algunes petites urbanitzacions especialment a les zones més properes a l'eix transversal i a Manresa. La proximitat d'alguns nuclis de població a l'Eix Transversal pot provocar la instal·lació d'activitats industrials o logístiques.



Gràfica 22.1 Grans usos i cobertes del sòl. Font: elaboració pròpia a partir de la cartografia d'usos i cobertes del sòl de l'ICGC.

Expressió artística del paisatge

A la unitat de Rubió-Castellallat-Pinós, el paisatge bàsicament agroforestal es percep equilibrat en la distribució d'usos, i el poc poblament afavoreix la sensació de calma dominant. Josep Pla el va definir clarament amb poques paraules:

«El país és tranquil, una mica borrós, d'estructura molt tradicional, i té l'aire fi i suau de la mitja muntanya. El santuari de Pinós -un santuari que fa flaire de reina de pi, adormit en la remor greu del pas del vent per les pinedes- és un dels més venerats de la comarca». (Pla, 1971).

És interessant veure els recursos literaris de Pla, que sense retòriques, transmet una sensació molt real de tranquil·litat i solitud, respecte el lloc del Santuari de Pinós. La flaire de reina del pi i la remor greu del pas del vent, són suficients per desvetllar la imatge física de l'indret, enlairat i boscos.

A principis del segle XIX Madoz en descriure diferents sectors de la unitat, destaca els elements característics, com és el relleu accidentat, la boscositat i la nitidesa de l'aire de la serra de Castellallat:

«Terreno escabroso y pedregoso con buena ventilación i clima sano... contiene bosques arbolados de pinos i robles...» (Madoz, 1985).

També Madoz cita el Santuari de Pinós, i en destaca la situació elevada, orientada a tots els vents:

«Situado sobre un codado de la sierra de su nombre combatido por todos los vientos». (Madoz, 1985).

En el camp de la poesia religiosa, el lloc del Santuari ha estat lloat en diversos textos dedicats a la venerada Verge de Pinós. Són molt interessants algunes lletres per les seves referències als element del paisatge, com la del *Virolai a Santa Maria de Pinós* escrita per Mossèn Climent Forner:

«Pi pinyoner que Déu un jorn plantava
Dalt d'aquest puig on arrelà molt fort
El seu brançam sota la volta blava
Ara ens acull i ens salva de la mort

Sou i sereu d'aquesta bella serra
Que us fa de tron la Reina més sublim;
Si un vent dolent el nostre cap aterra,
El vostre vent l'aixeca cap el cim.»
(Forner, 2001)

En diferents goigs a la Verge de Pinós, es fa especial esment a la sequera, essent com és la manca de pluja gran preocupació pels camperols en terres de secà. En una versió no signada, la Verge és l'advocada que proporciona la necessària pluja que revifa camps i fecunda collites:

«Mare sempre generosa
pel fills que acuden a Vós:
deu-nos pluja abundosa
Verge Santa de Pinós.

Del Cel sou anomenada
amb nom de Font Cristal·lina
perquè sigueu advocada
quan l'eixut ens arruïna
essent d'aigües rica mina
pels que es recorden de Vós.

Vós sou divina canal



Figura 22.13 Conreus a la serra de Castellallat de Maria Rosa Vila.

amb el qual Déu ens envia
de les aigües el cabal
que la sequedat desvia,
causant-nos gran alegria
en tornar tot ufanós.»

La imatge dels conreus és especialment representativa de l'estètica rural del paisatge i així ho han captat alguns artistes plàstics que s'han inspirat per les contrades de la unitat. La pintora Maria Rosa Vila explica la seva obra *Conreus a la serra de Castellallat*, amb aquestes paraules:

«És un quadre molt petit però que m'encanta perquè representa el paisatge de la Serra de Castellallat, als voltants de Sant Mateu de

Bages, que m'enamora. Volia transmetre a la tela la bellesa d'aquell indret tan preciós».

Valors en el paisatge

Els **valors naturals i ecològics** de la unitat són nombrosos, i troben el seu origen en la feble pressió antròpica de la contrada. Tot i així, només una petita porció d'aquests valors ha estat reconeguda per l'Administració. A banda d'una franja marginal de la geozona de la Muntanya de Sal de Cardona, en terme municipal de Cardona, a la unitat es troba la pràctica totalitat de l'EIN Serra de Castellallat. Aquest espai, va patir greus incendis el 1994 i el 1998 fet que ha facilitat que, enguany, tot el sector pugui entendre's com un laboratori on observar la successió natural de la vegetació. Les comunitats més abundoses en l'actualitat són els matolls i les brolles, així com claps ben extensos de roure valencià (*Quercus faginea*). Dins l'àmbit de Castellallat, en terme de Súria i ja fora de la unitat es troba el pla de Reguant, una zona humida inclosa dins el catàleg oficial de la Generalitat.

Al terme municipal de Fonollosa es troba l'alzina de Mas Querol, un arbre monumental al redós del qual és habitual que l'Ajuntament organitzi activitats socials, com ara obres de teatre i aplecs i menjars de germanor.

El **valors estètics** de la unitat són remarcables, en tant que globalment ens trobem una continuïtat de paisatges agro-forestals, amb poc impacte antròpic. La lògica distribució de les masses boscoses en els vessants més pronunciats i els replans suaus conreats, sovint esglaonadament, ofereixen una imatge agradable de fàcil lectura i interpretació, per la nitidesa de formes i límits. Només, l'efecte dels incendis sobretot en els boscos dominants pel pi blanc (*Pinus halepensis*), pinassa (*Pinus nigra*) i alzinars (*Quercus ilex*), trenquen l'harmonia del conjunt. En aquest sentit trobem els nuclis en entorn agroforestal de Castellallat, Fonollosa i Prades, ubicats en zones on predominen les masies disperses i envoltades d'espais agroforestals.

A la zona de la serra de Castellallat, s'hi pot veure bé la regeneració de la vegetació, reprenent els cromatisme propi del paisatge de la unitat, on extenses obagues contrasten amb la claror dels camps sigui pels verds primaverals, pels daurats del rostoll o pels ocres hivernals. Malgrat la sequera general, la unitat està drenada per petits cursos d'aigua com la riera de Grevalosa, el torrent de Seguers o el torrent de l'Obaga de l'Estrada que originen paratges singulars amb vegetació de ribera de gran valor natural i estètic.

El relleu accidentat de la zona afavoreix les grans panoràmiques, sobre el paisatges més propers de la unitat fins les serralades més llunyanes. Són destacables les vistes des del santuari de Pinós, des de Castellallat, des de Santa Maria del Grau, des del castell d'Aguilar o l'esplèndida vista des del Cogulló de Cal Torre, ja al límit de la unitat.

Per la seva situació enlairada, molts conjunts d'interès històric i arquitectònic, es revaloritzen en tant que la seves siluetes destaquen airoses i fermes en cims i carenes. Un valor afegit, és la tranquil·litat que es percep en general a la unitat, que fa més atractiva la descoberta del nombrós patrimoni.

Al nord-oest de la unitat integrant les serralades i tossals de la banda sud de la serra de Pinós, hi ha les entitats de Les Cases de Matamarg, i Vallmanya així com el nucli de Pinós. A la banda est de la unitat, la zona de Castellallat, Saló, Coaner i Sant Mateu de Bages, el relleu és

força accidentat. La serra de Castellallat i les rieres de Saló i Coaner, afluents del marge dret del Cardener conformen un territori amb important patrimoni natural.

La densa massa forestal, ara en procés de regeneració, caracteritza el paisatge d'aquesta zona, on abunden indrets d'interès paleontològic i històric com les petjades fòssils de Cal Prat Barrina o el dolmen de Castellallat i les restes del dolmen de la Fossa del General properes al naixement de la riera de Coaner, són testimoni de l'antiga ocupació a la unitat.



Figura 22.14 Alzina a prop d'Aguilar de Segarra.

La zona també és rica arquitectònicament amb diverses capelles i esglésies d'origen romànic i grans masos, alguns fortificats que li donen un cert **valor històric** a la unitat.

El lloc de Sant Mateu de Bages està documentat des del segle X en l'acta de consagració del monestir de Sant Llorenç prop Bagà, de l'any 983. El castell és esmentat per primera vegada l'any 1018. L'església parroquial actual és de principis del segle XIX quan es va reconstruir i ampliar l'anterior romànica, de la que conserva el campanar preromànic de torre quadrada i amb finestres d'arcs de ferradura a quatre cares.

Al vessant nord de la Serra de Castellallat, a la dreta de la Riera de Coaner es troba el conjunt monumental de Coaner, situat en una vall d'especial d'interès paisatgístic i arquitectònic. El santuari i l'església, juntament amb l'antiga torre del castell medieval restaurada i la masia de Can Serra, destaquen sobre el paisatge rocós.

L'església de Sant Julià és una construcció romànico-lombarda amb campanar de dos pisos, reformada el segle XVI i restaurada a finals del segle XX.

A Castellallat, l'església de Sant Miquel s'enlaira al peu del castell. Del castell, antigament anomenat de Montedoro, en queden les ruïnes on s'hi ha descobert vestigis ibèrics. Actualment hi ha instal·lat un Observatori astronòmic amb una gran cúpula, una iniciativa institucional que vol donar suport a les activitats agroturístiques, i que es va promocionar a partir de l'incendi del 1998. Sobre Castellallat, a la banda



Figura 22.15 Conjunt format per el castell de Boixadors i l'antiga església parroquial de Sant Pere de Boixadors. Sant Pere Sallavina.

esquerra de la riera de Coaner, Claret dels Cavallers és un interessant conjunt d'edificacions rurals d'origen medieval al peu d'una petita església dedicada a Sant Pere. Cap a l'oest i ben a prop de la unitat veïna, Prades de la Molsosa, conserva l'estructura de nucli antic amb carrerons, passos coberts i petites places.

Altres valors a l'àrea de la Serra de Castellallat, són els elements relacionats amb el món rural com algunes barraques de vinya, el Cau de la Guineu o el pou de glaç de Les Feixes, edificació circular subterrània, on s'hi guardava gel que s'obtenia estancant l'aigua de la riera.

Sant Mateu de Bages forma part de l'anomenada ruta de la sal, per on es traginava la sal des dels centres de producció als diversos destins de consum o redistribució, passant per Manresa, Sant Joan de Vilatorrada, Callús, Súria, Navàs i Cardona.

Al sud de la Serra de Castellallat el municipi de Fonollosa està constituït per quatre nuclis de població: Fonollosa, Fals, Camps i Canet de Fals que juntament amb diversos ravals i masies d'origen antic, formen aquest municipi rural en un terreny accidentat a banda i banda de la riera de Fonollosa, afluent del riu Cardener. Al petit nucli de Camps, hi ha l'església de Santa Maria de Camps, construïda el segle XVIII substituint l'església primitiva. Prop del poble, a la Pabordia, es conserva sense culte, l'església romànica de Santa Maria de Caselles construïda vers l'any 1220 pels senyors feudataris del castell de Fals. Vora el nucli de Camps es troben tres tombes excavades a la roca i al sud del poble es troba una curiosa formació geològica anomenada Roques del Diable.

A Fals, al costat de l'església, on estava situat l'antic castell documentat des de poc després de l'any mil, s'aixequen dues grans torres cilíndriques sobre el balç format per la riera de Fonollosa. Es tracta de dues torres de defensa que formen un conjunt vistós amb l'església. Cal destacar l'ermita romànica de Santa Maria del Grau, del segle XIII, ben reconstruïda que s'alça sobre un petit graó des d'on es domina tot l'anomenat pla de Fals. La imatge de la Mare de Déu, que s'hi venera és una talla d'estil romànic, i cada juny s'hi celebra l'Aplec i el ball de l'Almorratxa.

Es interessant el sender circular del terme de Fonollosa, per a la descoberta dels valors paisatgístics a través de rutes com la de la Vinya, de la Vall o del Pla de Fals.

Més cap a les serra de Rubió que limiten la unitat en el extrem sud, es situa el poble d'Aguilar de Segarra. Hi ha indicis de poblament antic, com el menhir de Cal Giralt, el dolmen de Serragallarda o la necròpolis de les Coromines, i com a edificis de més importància arquitectònica destaquen les restes del castell d'Aguilar, en un punt estratègic que és un bon mirador sobre el pla d'Aguilar. L'antiga església de Sant Andreu, reconstruïda al segle XIX i destruïda amb la Guerra Civil, es trobava al mateix lloc. La nova església al pla de les Alzines de can Vilà és d'estil neoromànic sobre plànols de Lluís Bonet i Garí, deixeble d'Antoni Gaudí.

L'edifici restaurat i sense culte de Santa Maria del Grauet, en part romànic, fou aixecat al segle XII, i molt modificat el segle XVI. La capella de Santa Magdalena de Còdol-rodon, és a la carena d'una serra, des on hi ha unes vistes panoràmiques i prop d'una gran masia formada per un conjunt d'antigues edificacions. El nom de Còdol-rodon, prové del gran còdol amb una creu que hi ha prop de la capella. Fou erigida el segle XIV en un pur estil gòtic i ampliada posteriorment. El lloc, documentat com a hospital el segle XII, era per on passava el camí ral de Manresa a Prats de Rei.



Figura 22.16 Ermita a Rajadell.

El castell de Castellar, habitat fins fa pocs anys, és una gran construcció amb aspecte de gran masia, adaptada a les roques que li fan de suport, de base romànica renovada al segle XVII i en èpoques més tardanes. L'església de Sant Miquel de Castellar, una mica més avall del castell, té com a base un edifici romànic del segle XI, i part del campanar, clarament romànic, fou modificada al segle XIV i en particular al segle XVIII.

La capella de la Mare de Déu de les Coromines, amb campanar d'espardanya, és del segle XVIII amb algun element d'època romànica aprofitat, dintre s'hi troba la Mare Déu de la Candelera.

Entre les importants masies, n'hi ha algunes que conserven capelles, d'origen romànic o gòtic, com la capella de Sant Valentí un edifici gòtic, de reminiscències romàniques, fet al segle XIII o a principis del XIV.

Sota la Masia de Castellar, hi ha un colomer medieval en ruïnes molt interessant.

En relació amb els **valors identitaris**, és rellevant que Pinós sigui el centre geogràfic de Catalunya. Paisatgísticament, el Santuari de Pinós a 940 m d'altitud, constitueix un punt de vista important amb ampla panoràmica fins als Pirineus, al Collsacabra i al Montseny.

Principals rutes i punts d'observació i gaudi del paisatge

Hi ha poques carreteres que creuen aquesta unitat, i la seva interconnexió s'ha de realitzar per pistes forestals. La principal via automobilística de la unitat és la C-25 o Eix Transversal (veure mapa 22.2), que la creua d'oest a est, entre Sant Pere Sallavinera i Rajadell, per la vall estreta formada per la riera de Rajadell i entre serres que s'eleva a ambdós costats de la via i que limiten la vista més enllà. Les carreteres secundàries són les que permeten conèixer sectors d'aquesta unitat, força fragmentada per les serres aproximadament paral·leles que la formen, com per exemple:

- la BV-3008, que sortint de prop de l'estació de Renfe d'Aguilar de Segarra i de l'Eix Transversal es dirigeix cap al nord entre camps de secà i masies disperses, i arriba al coll de Cal Pallarès. D'allà va cap a l'est a Fonollosa i baixa de l'altiplà conreat pel vessant de Solana del Grauet cap a les Oliveres i Fals (BV-3012).

- la BV-3003, que surt de Callús i s'enfila cap a Sant Mateu de Bages, des d'on es dirigeix a l'església i l'observatori de Castellallat tot carenant i oferint vistes panoràmiques a nord i sud. Circulant per aquesta via es pot observar el diferent grau de recuperació dels boscos cremats i les clapes d'alzines i pins que se salvaren.

- la BV-3002, que s'inicia a la colònia Valls de Torroella al Cardener i va cap a Mejà i Saló per la petita vall de la riera de Saló. A continuació segueix per l'altiplà de Vallmanya i la seva riera passant per la Mare de Déu de l'Avellana, on més endavant un trencant al nord condueix a Pinós i puja cap al santuari, al límit amb la unitat veïna dels Serrats de Sanaüja i Llanera.

La unitat conté part de dos senders de gran recorregut que ofereixen una bona síntesi del seu variat paisatge: el GR-7, des de Còpia de Palomes i en direcció nord deixa la Serra de Rubió i els seus molins, baixa pel torrent enclotat de Maçana cap a Sant Martí de Maçana i passat la Mare de Déu del Grauet es direcciona vers l'oest creuant relleus coberts per bosquets i màquies fins a Seguers. Aquí el paisatge canvia a plana conreada que continua per Sant Pere Sallavinera. El sender puja a través d'alzinars i pinedes al castell de Boixadors, un dels miradors prioritari del catàleg, pertanyent a la unitat veïna Costers de la Segarra; segueix cap al nord pel coll de Trilla i pel límit oest de la

unitat, travessant boscos i conreus i finalment s'enfila per una pista al Santuari de la Mare de Déu de Pinós, també bon mirador. El sender té la seva continuació cap al Santuari del Miracle.



Figura 22.17 Mirador del castell de Boixadors. Sant Pere Sallavinera.

El GR-3, des de Cardona cap al sud, puja a Santa Cecília, i sempre envoltat de bosc travessa diverses rieres com les de Davins i de Santa Susanna i zones conreades fins arribar al petit nucli de Saló. D'allà creua serres per arribar al Claret dels Cavallers, després s'enfila a la serra de Castellallat, per tornar a baixar a l'ermita de Sant Mamet i al nucli de Camps, i travessa el Pla del Soler en direcció a Fals, on passa pel seu castell. Seguint aquest sender es comprova el diferent grau de regeneració dels boscos que havien patit incendis devastadors.

Altres senders més curts i també interessants són el PR-C 77, ruta circular des de l'observatori astronòmic de Castellallat, baixa al nord cap a la l'església de Sant Martí de Bertrams, passa per Cal Prat Barrina fins a Prades de la Molsosa; i una part del sender PR-C 134, ja que des del pont d'Antius sobre el Cardener puja pel bosc de Can Torres a la Serra de Costafreda i arriba a Coaner, on es pot anar a visitar el castell i l'ermita de Sant Julià.

Els miradors que obtenen panoràmiques parcials de la unitat són:

Al sud la Còpia de Palomes (835 m) (64), sobre les muntanyes poc poblades de vegetació del sud de la unitat. També té vistes no massa distants a Montserrat, la Conca d'Òdena i la Serralada Litoral.



Figura 22.18 Feixes prop del Santuari de Pinós.

Al centre de la unitat l'església de Sant Miquel de Castellallat (876 m) (mirador 66, mapa 22.2) i molt a prop, encara que una mica emboscada, dalt del vèrtex geodèsic de Puigdellívol (904 m), s'observen les serralades veïnes: al nord la de Pinós i al sud la de Rubió. A més a més, tots dos tenen espectaculars vistes: al nord fins al Pirineu i al sud fins a Montserrat. Sobre la mateixa serra de Castellallat un altre mirador interessant el constitueix el nucli de Sant Mateu de Bages (572 m) (65).

Al límit oest, però a la unitat veïna Costers de la Segarra, el Castell de Boixadors (848 m) (69) amb bones perspectives de la serra de Rubió i de Castellallat.

També, tot i que al límit amb la unitat veïna, hi ha el mirador prioritari del santuari de la Mare de Déu de Pinós (904 m) (67), considerat el centre geogràfic de Catalunya.

AVALUACIÓ DEL PAISATGE

-Debilitats:

- L'indret ha patit els estralls de grans incendis forestals i, de fet, no és rar que cada any cremin petites superfícies forestals. L'estructura del relleu i el tipus de vegetació existent facilita la propagació de focs i en dificulta l'extinció.

- L'abandonament de les activitats agrícoles i ramaderes. Aquest fet és una conseqüència del declivi demogràfic i econòmic fruit de la no integració dels sectors productius tradicionals amb els emergents. El resultat és un abandonament generalitzat dels paisatges menys productius que ha provocat l'embosquinament de les parcel·les no mecanitzables o a la degradació dels camps més planers i fèrtils en alguns fons de vall.

- Algunes construccions aïllades en sòl no urbanitzable, vinculades a l'activitat agrària o als serveis, com ara moderns coberts de maquinària, granges, naus, fàbriques, etc. estan desvinculades de les característiques de l'entorn.

-Les explotacions ramaderes avícoles i porcines, per la poca vinculació de al lloc i la dispersió de les construccions, devaluen els valors del mosaic agroforestal de secà perquè contribueixen a crear una imatge periurbanitzada de l'espai obert.

-Pel fet que no sempre s'han ubicat de manera harmoniosa, alguns conjunts d'aerogeneradors han comportat la modificació dels perfils careners sense que això hagi significat una nova imatge d'identitat per a la unitat.



Figura 22.19 Mas restaurat a Aguilar de Segarra.

-Amenaces:

- La unitat s'ha caracteritzat tradicionalment per una feble pressió demogràfica. Actualment el contingut poblacional és cada cop més feble, i el nombre d'habitants, particularment en masies, és cada cop menor. El risc de despoblament és ben patent en grans extensions de la unitat, sobretot en aquells sectors amb predomini d'hàbitat dispers. Aquest fet resulta especialment preocupant si s'atén a les conseqüències del despoblament en els indrets de predomini agroforestal, on les activitats humanes modelen el paisatge de manera evident.



Figura 22.20 Observatori astronòmic de Castellallat. Sant Mateu de Bages.

- L'elevat risc d'incendi, agreujat pel tipus de la coberta forestal i per l'abandonament de les feines del camp.

- L'aprofitament de l'energia eòlica i solar és una pràctica sostenible altament recomanable en el model actual de societat de consum. No obstant, els aerogeneradors i les plaques solars s'han d'emplaçar de manera curosa, per tal que produeixin un aprofitament energètic màxim i un impacte visual i ambiental mínim.

-Fortaleses:

- La vocació forestal d'aquests territoris és ben evident. Malgrat que en temps recents la superfície arbrada ha disminuït de manera significativa com a conseqüència d'incendis forestals, l'aprofitament del bosc encara gaudeix de certa vitalitat.

- Aquest paisatge es troba travessat per força camins i rutes excursionistes, així com altres senders GR. Aquest és un aspecte molt interessant de cara a la promoció turística de la unitat.

-Oportunitats:

- Els nombrosos incendis esdevinguts recentment han fet minvar de manera considerable la superfície arbrada de la unitat. Un bon planejament forestal i una correcta gestió dels recursos silvícoles pot ajudar a regenerar correctament aquests indrets i a augmentar les rendes dels propietaris afectats.

- Els paisatges tranquils, de muntanya mediterrània amb abundants elements estètics de gran valor fins ara poc coneguts.

- Possibilitats importants de creixement del sector d'agroturisme.

- Existència de nombrosos miradors paisatgístics associats a la trama de senders i a peu de carretera. Aquesta és una bona fórmula per donar a conèixer la riquesa d'aquest paisatge.

Objectius de qualitat paisatgística i proposta de mesures i accions

Els objectius de qualitat paisatgística (OQP) i la proposta de mesures (criteris) i accions que s'exposen a continuació són específics d'aquesta unitat de paisatge. Igualment, també són d'aplicació els definits per a tot l'àmbit territorial de les Comarques Centrals continguts en els capítols 11 i 12 de la present memòria (volum 1). Els poders públics i privats, així com els agents socials i la societat en general, han de vetllar pel compliment d'aquests objectius de qualitat paisatgística. El llistat de mesures (criteris) i accions són una proposta per assolir els OQP.

Objectius de qualitat

22.1 Un paisatge de muntanya mitjana constituïda per una successió en paral·lel de diferents serralades alternant amb valls, que donen personalitat i caràcter a la unitat, conservat.

22.2 Un paisatge forestal abundant, amb alzinars, rouredes, pinedes i matollars, ben conservat i gestionat, sobretot després dels darrers incendis.

22.4 Un paisatge agroforestal estructurat per masos, potenciat com a medi històric d'aprofitament dels recursos associats al territori i que són un clar exemple de la pervivència de pràctiques agroforestals tradicionals.

22.5 Un poblament escàs agrupat en petits nuclis de població situats a les valls, i disseminat en masos, generant un poblament dispers a tota la unitat que li dona personalitat i constitueix un exemple de la forma de vida de la Catalunya central.

22.6 Un patrimoni històric format per restes d'antigues estructures defensives, com torres o castells, preservat i valoritzat com a singularitat definidora del territori.

22.7 Un paisatge on la presència d'aerogeneradors, per a l'aprofitament de l'energia eòlica, no distorsioni el perfil visual de la unitat i que els fons escènics quedin lliures d'alteracions.

22.8 Un sistema d'itineraris i miradors que emfatitzin les panoràmiques més rellevants i permetin descobrir la diversitat del paisatge a través de la potenciació del turisme rural.

CRITERIS I ACCIONS

Propostes de criteris i accions dirigits prioritàriament a la protecció

22.1 Vetllar pel manteniment de les masies disperses pròpies de l'estructura agrícola i forestal del lloc, algunes de les quals són fortificades, pel seu valor històric i productiu.

22.2 Mantenir la baixa contaminació lumínica i atmosfèrica de la serra de Castellallat, per tal d'afavorir i potenciar l'observatori astronòmic existent.

Propostes de criteris i accions dirigits prioritàriament a la gestió

22.3 Mantenir l'estructura agrícola de secà pròpia del lloc, evitant l'abandonament dels camps i la conseqüent pèrdua de diversitat paisatgística.

22.4 Potenciar la recuperació d'alzinars i rouredes, propis de la zona, que estan creixent després dels últims incendis forestals que han eliminat les pinedes secundàries.

22.5 Procurar que als petits nuclis rurals les noves construccions s'inspirin en els models i tipologies pròpies del lloc.

22.6 Potenciar el turisme rural tenint en compte el patrimoni arquitectònic rural existent.

22.7 Gestionar l'entorn dels monuments arquitectònics defensius com els castells o torres de defensa, així com els megalítics (menhirs i dòlmens).

Propostes de criteris i accions dirigits prioritàriament a l'ordenació

22.8 Regular en el planejament urbanístic l'ordenació i la integració en el lloc de les noves urbanitzacions per tal d'aconseguir un nivell de coherència adequat amb l'estructura paisatgística existent i amb els models i tipologies propis de l'arquitectura rural.

22.9 Mantenir i millorar la xarxa viària secundària que comunica els petits nuclis i especialment les masies aïllades.

22.10 Promoure una xarxa d'itineraris paisatgístics i de miradors accessibles a peu o amb vehicle, on la percepció i interacció amb el paisatge és més àmplia i suggeridora. Aquesta xarxa, que comprèn miradors i camins existents i d'altres a consolidar, hauria de rebre, allà on correspongui, les actuacions necessàries de condicionament, senyalització, manteniment i difusió per tal de facilitar la percepció dels valors del paisatge i el coneixement del territori. Es tracta dels miradors de Sant Miquel de Castellallat, Sant Mateu de Bages, Castell de Boixadors, Còpia de Palomes, Santuari de la Mare de Déu de Pinós; dels itineraris motoritzats de C-25, B-300/BV-3002, BV-3003, així com els no motoritzats GR-3, GR-7, PR-C-76, PR-C-77, PR-C134. Caldria incorporar el conjunt d'itineraris al Pla territorial parcial de les Comarques Centrals, en futures revisions.

22.11 Regular amb paràmetres la implantació de noves construccions aïllades, i també en la reconstrucció i rehabilitació de les preexistents amb valor o en desús, amb la finalitat d'assegurar un nivell de coherència adequat amb els elements estructuradors del lloc.

Mapa

Mapa

