

## Replans del Solsonès


COMARQUES:	Alt Urgell, Bages, Berguedà, Noguera, Segarra i Solsonès	
SUPERFÍCIE:	51.631 ha.	
MUNICIPIS:	La unitat inclou, totalment o parcialment, els següents municipis: Cardona, Castellar de la Ribera, Clariana de Cardener, Lladurs, Llobera, Montmajor, Navès, Olius, Pinós, Pinell de Solsonès, Riner i Solsona	
PAISATGES D'ATENCIÓ ESPECIAL:	Aquesta unitat compren gran part del paisatge d'atenció especial dels «Mosaics agroforestals del Berguedà i el Solsonès».	



Figura 20.1 Conreus i poblament aïllat prop de Su.

### Trets distintius

- Plana elevada amb un relleu ondulat pel modelat de la xarxa fluvial i amb presència d'un mosaic on s'alternen boscos i camps i on hi destaca el nucli urbà de Solsona.
- L'estructura general del relleu és ondulada, a causa de l'encaixament de la xarxa fluvial, que secciona els interfluvis
- El riu Cardener travessa i estructura la unitat.
- El paisatge és en mosaic on s'alternen boscos i conreus.
- Solsona sobresurt com a principal nucli amb un nucli històric singular.
- Existeixen nombrosos pobles petits amb molt poblament disseminat.

- Els principals eixos de comunicació són la C-55 i la C-26.
- El sector forestal es troba ben desenvolupat. Destaca la presència del Centre Tecnològic Forestal de Catalunya, a Solsona.
- Existència de nombrosos monuments megalítics (grup de Solsona)
- Bons exemples d'arquitectura romànica, per exemple a Olius i Navès.
- El valor històric i religiós del santuari del Miracle





Figura 20.2 Prats i boscos amb la serra de Busa de fons, Navès.



Figura 20.3 Els masos són força importants als Replans de Solsona. El Soler de Sant Jaume, Riner.



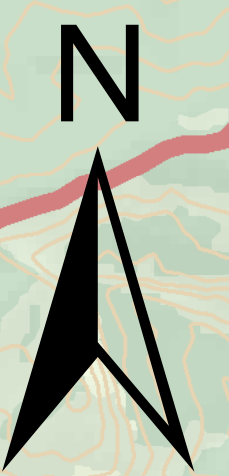
Figura 20.4 Església parroquial de Sant Pere de Llobera.



Figura 20.5 Mosaic agroforestal a la vora de Su, amb el Prepirineu empolsinat de neu.



**Unitat de Paisatge  
Replans del Solsonès**



**Ribera Salada**

*Serra de la Mora*

**Port del Comte-Vall de Lord**

**Replans del Berguedà**

**Conca Salina**

**Rubió - Castelltallat - Pinós**

**Serrats de Sanaüja i Llanera**

Lladurs

Castellar de la Ribera

SOLSONA

Navès

el Pi de Sant Just

Sant Climent

Llobera

Su

Clariana de Cardener

Cardona

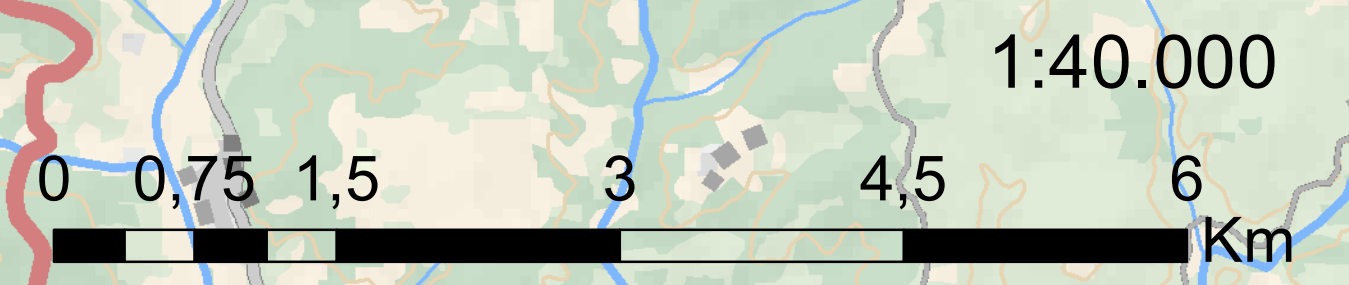
Montmajor

Montclar

Capolat

l'Espunyola

Viver





### Elements naturals que constitueixen el paisatge

Els Replans del Solsonès s'estenen per la major part de la «*terra baixa solsonenca*», entre el Prepirineu al nord i els primers estreps solsonins de la serra de Pinós al sud, a cavall de la conca del Llobregat (Cardener) i del Segre (Ribera Salada). A grans trets coincideix amb l'àrea de predomini de la pinassa (*Pinus nigra ssp. salzmannii*).

El límit nord de la unitat és marcat pel contacte entre la Depressió Central Catalana i els primers replers del Prepirineu, que marquen tot un seguit de serres que oscil·len entre els 1000 i 1500 m d'altitud, força abruptes, orientades d'est a oest i constituïdes per materials conglomeràtics. Hom hi pot destacar com a teló de fons les serres de Busa i Bastets al nord i nord-est, la serra de la Mora al nord i la d'Oliana al nord-oest i oest. El límit sud és constituït per les terres mitjanes de l'alta Segarra, amb la capçalera del Llobregós i les darreres elevacions de la serra de Pinós a llevant de la Mare de Déu de Pinós, fins enllaçar amb la Conca Salina a l'est.

Els Replans del Solsonès pertanyen a la Depressió Central Catalana, subunitat de la Depressió de l'Ebre, d'origen Terciari, durant el Primari i el Mesozoic la regió fou ocupada per un gran massís, erosionat i arrodonit gradualment. Amb l'orogènia alpina posterior s'esfondrà i es convertí en una cubeta de subsidència on s'acumularen els sediments terciaris de les muntanyes circumdants. L'àrea de subsidència ocupada



Figura 20.6 Vista dels Replans de Solsona amb la barrera prepirinenca al fons. En primer terme, Tristany de Pinós.

en un principi per un braç de mar, es transformà poc a poc en una àrea lacustre tancada. En general, els sediments dipositats en aquest mar han restat horitzontals o subhoritzontals precipitant-se en la darrera fase les sals.

Geològicament predominen les roques sedimentàries d'origen terciari tot i que s'hi poden trobar materials del Secundari. És freqüent l'alternança de gresos i lutites groguenques amb intercalacions d'argiles vermelles i conglomerats, així com l'aflorament de materials d'origen marí (margues i gresos). Els conglomerats, més pesants, es dipositaren a les vores d'aquest mar interior (deltas) arrossegats pels cursos fluvials, essent avui testimoni de la seva ubicació. Aquests materials configuren la formació *molassa de Solsona* (molasses fluvials amb paleocanals) que donaren lloc a la propera Conca Salina a l'exploració minera. El relleu actual és el resultat de l'acció erosiva de la xarxa fluvial sobreimposada.

A l'extrem nord de la unitat, aquests materials patiren els efectes de l'orogènia alpina, essent plegats donant lloc al Prepirineu. Més al sud, fora de l'abast del moviment alpí, la disposició dels estrats conservà la horitzontalitat, tot i l'existència residual d'alguns plecs amb un gran radi de curvatura, on s'alternen les argiles amb els gresos i els conglomerats de l'Eocè i l'Oligocè.



Figura 20.7 Estany de Brics, Olius.

Geomorfològicament la unitat és una zona de transició caracteritzada per una sèrie de plataformes horitzontals trencades i esglaonades, amb direcció cap el nord, que donaren lloc a les depressions de Solsona, Olius i Navès i que imprimeixen al terreny un aspecte força accidentat a pesar d'instal·lar-se sobre una altitud mitjana de 600 a 800 metres.

Hidrogràficament l'arc que tanquen les serres de la Llena (NW) i de Pinós (S) fan de divisòria d'aigües entre les conques del Segre i del Llobregat (Cardener), entre els rius «d'interior» de la conca de l'Ebre i els rius «exterris» que vessen directament a la Mediterrània. La unitat és drenada bàsicament pel Cardener una vegada fa l'entrada deixant l'embassament de la Llosa del Cavall, per sortir-ne tot just a l'alçada de l'aiguabarreig amb el seu principal afluent l'Aigua d'Ora, al NW de Cardona. La terra baixa solsonenca ha estat fortament erosionada pel conjunt de la xarxa hidrogràfica, originant profundes valls i congostos amb plataformes estructurals en els interfluvis i formes tabulars, aprofitades per l'agricultura. El 1930 es projectà el pantà de Sant Ponç, al municipi de Clariana de Cardener, inaugurat el 1964, amb una capacitat de 24,7 hm<sup>3</sup>.

Entre els 400 i 800 metres les condicions climàtiques són mediterrànies subhúmedes, amb estius i hiverns més secs i una primavera i tardor temperades i plujoses. La muntanya mitjana és més humida i sense període estival tant marcat gràcies a les pluges convectives d'estiu. Les temperatures són baixes a l'hivern (mínimes mitjanes de -1°C pel gener, i mínimes absolutes entre els -11°C i -15°C, a Riner) i altes a l'estiu (màximes mitjanes de 28,2 °C pel juliol), una amplitud tèrmica anual força notable (18,3°C) i un perllongat perill de glaçades. La pluviositat és elevada al sector septentrional, on s'assoleixen quantitats superiors als 900 mm anuals, mostrant un règim prepirinenc amb importants pluges a l'estiu que en certa mesura es perllonguen





Figura 20.8 La presa de l'embassament de Sant Ponç, la infraestructura hídrica més important dels Replans del Solsonès. Ortofotomapa ICGC.

meridionalment (el Miracle presenta una pluviositat mitjana al mes de juliol propera als 50 mm). Les precipitacions mitjanes de la unitat s'instal·len al voltant dels 700 mm anuals, tot i que pot arribar a baixar per sota dels 500 mm en sectors meridionals i de Navès. Els vents predominants són els del NW, o *pallarès*, humit, i del NE, o *berguedà*, que pot produir alguna glaçada tardana.

Els Replans del Solsonès posseeixen una marcada vocació forestal influenciada, sens dubte, per la disposició del relleu, les condicions climàtiques, els aprofitaments tradicionals de la pagesia i les característiques del poblament. Els recents grans incendis (1986, 1994 i 1998) han fet minvar les superfícies arbrades en favor de les arbustives. Tot plegat conforma una coberta vegetal que alterna boscos i matollars, amb presència de coníferes i de caducifolis, de certa sobrietat cromàtica i volumètrica, però gran continuïtat de percepció.

Més d'un 40% de la superfície de la unitat es correspon a boscos de coníferes. La comunitat més habitual són els boscos de pinassa, que tenen caràcter secundari. Apareix en sectors de tendència continental amb fluctuacions tèrmiques ben evidents i precipitacions no gaire elevades. Es fan bones pinedes de pinassa a la rodalia de Su i pels volts d'Àrdèvol, així com en indrets no cremats de l'obaga de la serra de Pinós. En indrets humits, com per exemple la bassa de Ca l'Alzina, és fàcil trobar peus de pi roig (*Pinus sylvestris*), tot i que el seu origen ha d'entendre's en clau antròpica. En altres localitat, com per exemple la rodalia de Lladurs o l'entorn del pla de Riard, el caràcter del pi roig és molt més espontani. Un altre arbre habitual en aquests boscos és el roure de fulla petita (*Quercus faginea*), que acostuma a créixer com

a acompanyant dels pins. En cotes elevades destaca la presència de boixerola (*Arctostaphylos uva-ursi*) en el sotabosc.

Moltes pinedes de pinassa creixen en territori potencial de la roureda de roure de fulla petita (Al. del *Quercion pubescenti-sessiliflorae*). Això es pot veure amb gran evidència en aquells indrets on, després del pas del foc, la colonització vegetal ha estat marcadament encapçalada per roures. Hi ha bons agrupaments de roures joves vora la masia de Brics, a l'entorn del santuari del Miracle o en indrets de l'obaga de Pinós, entre d'altres. Les espècies habituals d'aquesta comunitat són el xuclamel xilosti (*Loniera xylosteum*), el tortellatge (*Viburnum lantana*), la ginesta sessilifòlia (*Cytisophyllum sessilifolium*) i l'herba bromera (*Clematis recta*).

Els matollars representen un 17% del total de la unitat i, majorment, s'identifiquen amb indrets recentment cremats. A banda dels bosquets de roure de fulla petita, tot un estol de matolls i herbes aromàtiques s'encarreguen de colonitzar aquests espais. Destaca la presència d'argelaga negra (*Calycotome spinosa*), foixarda (*Globularia alypum*), bufalaga (*Tymalaea tinctoria*), farigola (*Thymus vulgaris*) i sejolida (*Satureja montana*). També és fàcil trobar pradells de teròfits, on creixen herbes rústegues, com ara el llistó (*Brachypodium retusum*) o la jonça (*Aphyllantes monspeliensis*).

La fauna de la unitat es compon de senglars (*Sus scrofa*) i guineus (*Vulpes vulpes*), que tant freqüenten les zones de bosc com les de matollar. A les ribes dels rius hi cria la llúdriga (*Lutra lutra*), que és relativament freqüent al sector nord i centre de la unitat. Al sector nord, al municipi de Lladurs, s'han trobat restes de línix nòrdic (*Lynx lynx*), un fèlid que es creia extingit al Pirineu. A la banda central de la unitat s'han censat poblacions de talpó muntanyenc (*Microtus agrestis*),



Figura 20.9 Roureda de *Quercus humilis* a Riner.



Figura 20.10 Bosc mixt de *Quercus humilis* i *Pinus nigra* a Riner.

mentre que a les ribes del Cardener i l'Aigua d'Ora hi cria la rata d'aigua (*Arvicola sapidus*). En indrets arbrats és interessant notar la presència del corb (*Corvus corax*) i la gralla (*Corvus corone*), així com la de l'astor (*Accipiter gentilis*), l'aligot (*Buteo buteo*) i el duc (*Bubo bubo*). En aquesta unitat s'han observat els quatre voltors existents a Catalunya: l'aufrany (*Neophron percnopterus*), el vultur (*Gyps fulvus*), el trençalòs (*Gypaetus barbatus*) i el vultur negre (*Aegypius monachus*). Aquest darrer ha estat observat a Capolat, procedent de les reintroduccions que la Fundació Territori i Paisatge ha realitzat a la propera localitat alturgellenca d'Alinyà. Al riu Cardener i als seus afluents hi viuen diverses menes de peixos, que prosperen gràcies a la bona qualitat de les aigües. Algunes espècies significatives són la truita comuna (*Salmo trutta*) i la truita irisada (*Oncorhynchus mykiss*), la madrilla (*Chondrostoma toxostoma miegii*), el barb (*Barbus graellsii*) i el barb cua roig (*Barbus haasi*). A les basses de Brics s'han trobat alguns exemplars de tenca (*Tinca tinca*).



## Evolució històrica del paisatge

Des de temps prehistòrics la població dels Replans del Solsonès ha mostrat una distribució disseminada que perviu avui en dia. Molts municipis no mostren nucli pròpiament dit, llevat de Solsona, i la població es dispersa en masos, alguns del segle XV, segons el model heretat del sistema d'aprofitament territorial dels primers agricultors del Neolític. No es tenen gaires notícies de l'home paleolític, sols s'ha detectat a la balma de Guilanyà (Navès), caçador recol·lector que utilitzava estacionalment la balma. El paisatge mostrava condicions totalment naturals. El Neolític deixà forta petjada a tota la contrada amb restes de cistes sepulcral i balmes, apareixent a finals de període les màximes manifestacions, que sense solució de continuïtat transitaren cap a la cultura ibera: els dòlmens o megàlits, importants a la contrada i reforçats per la proximitat dels serrats de Sanaüja i Llanera i Pinós, que compten amb rellevants dòlmens. Aquesta concentració de megàlits permet parlar del grup diferenciat del Solsonès, caracteritzat per la presència de dòlmens simples i cistes megalítiques quadrangulars, amb cronologia de final del Neolític al Bronze. Jaciments i megàlits presenten una distribució força homogènia, exceptuant l'extrem NW, més muntanyós, destacant els agrupaments de Castellar de la Ribera (Llord i Ceuró); Pinell de Solsonès (Caballol, Madrona); Olius (els Plans) i Riner (Solà). Al voltant d'aquests indrets, la pressió antròpica marcà la màxima alteració del paisatge natural, s'establirien primitius conreus i s'aixecarien rudimentàries cabanes on no s'aprofitaren les balmes naturals. De forma més aïllada aparegueren, a Clariana de Cardener, el dolmen d'Hortoneda, i a Cardona, el de la Roqueta. Al paisatge es trobaven boscos amb roures i alzines i un sotabosc d'aurons, blades, boix, i també arbres fruiters (perer, pomera),



Figura 20.11 Dolmen de la Pera, Pinós.

arços i servers. Durant el primer Neolític dominaren roures i boscos de caducifolis, per deixar pas al desenvolupament dels alzinars. La ramaderia i l'agricultura fan suposar que depenien d'aquestes activitats, i els boscos eren un recurs de caràcter secundari encara que s'aprofités el brancom per aliment dels ramats (brots, fulles, etc...).

L'evolució del paisatge estaria marcada per una tendència cap a una vegetació més xeròfila degut a una disminució de les precipitacions i a l'impacte antròpic. Augmentarien els pins i disminuirien els mesòfils al mateix temps que s'observà una certa obertura del paisatge. Durant l'ocupació humana es fa palesa una disminució dels arbres i una extensió dels arbustos i herbes, confirmant-se el conreu dels cereals en un clima temperat i força humit que s'anà convertint en temperat i menys plujós.

Amb l'edat del Bronze s'entrà a un període amb pocs jaciments, tot i que a Riner s'aprofità una veta de mineral de coure (Forat de la Tuta). En total no arriben a vint els jaciments, destacant Montmajor (les Pipes i Clot dels Morts de Gargallà), Pinell de Solsonès (Sant Climent de Coïns, l'Ascensió, Santes Masses i Sant Iscle de Miravé) i Cardona (Barraca dels Moixonaires, la Coma de Fontelles i Roqueta).

A partir del segle VI aC, coexistint amb l'edat del Ferro es desenvolupà la cultura ibera, amb els poblats d'Enseresa i de Setelsis, que mostren

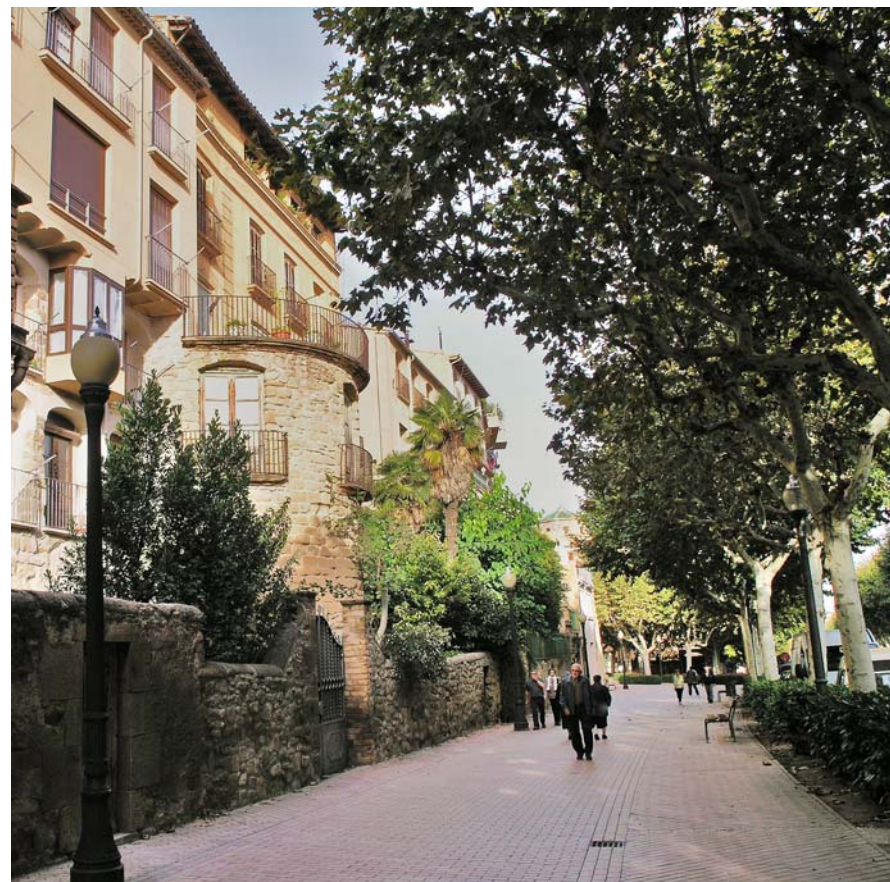


Figura 20.12 Vestigis de les antigues muralles de Solsona.

senyals de vida urbanitzada. També es trobaren sitges ibèriques que per la quantitat fan pensar en un ús comercial del gra. A Montmajor destacà també Sant Miquel de Sorba.

Des del Neolític a la cultura ibera existí una davallada de jaciments correlacionada amb un despoblament. La importància neolítica de Lladurs, Clariana de Cardener, Riner, Castellar de la Ribera queda eclipsada, el Bronze desapareix d'Olius, Solsona no es refà fins èpoques medievals. El sector amb major continuïtat d'habitació fou Pinell de Solsonès. Les explotacions agrícoles disminuïen alhora que noves tècniques permetien major intensitat de conreu. El bosc recuperà espai però allà on se seguia laborant el caire rural del paisatge augmentà.



Figura 20.13 Portal de Llobera, a Solsona, un dels portals d'entrada a la ciutat emmurallada.





Figura 20.14 El dit Pont de l'Afrau és un aqüeducte sobre el riu Negre que abasteix d'aigua de LLadurs la ciutat de Solsona des de mitjan segle XVIII.

La romanització serà intensa als voltants de Solsona (*Setelsis*), que es convertí en petit nucli urbà. A Can Sotaterra (Solsona) i al Pla de l'Abella (Navès) s'instal·laren forns de ceràmica, essent aquest el primer lloc on s'hi descobrí la ceràmica *sigillata*. Toponímia i troballes fan pensar en una ocupació del territori mitjançant l'establiment de vil·les romanes a tota la contrada. A Olius i altres indrets, la població abandonà els tossals per conrear les terres planes.

Tot i Solsona, la màxima concentració de vestigis apareix al sector meridional de la veïna Navès. El següent indret és Montmajor, al voltant del nucli de Sorba. Resten també el poblat ibèric de Castellvell (Olius); Sant Iscle de Miravé i el serrat dels Moros (Pinell de Solsonès); Can Nadal (Clariana de Cardener); Solà i Can Nadal (Riner) i la Devesa i Roqueta (Cardona). Cal suposar una antropització de caràcter rural al triangle Linya-Navès-Sorba. Els boscos degueren presentar fortes retallades, tant per l'espai de conreu com per alimentar els forns de terra *sigillata*. A la resta la pressió sobre el territori no fou prou forta per modificar més enllà d'alguna hectàrea, i la zona muntanyosa del NE es manté.

A la caiguda de l'imperi romà els visigots ocuparen el lloc, però aquestes terres no eren gaire atractives per a ells donada la minsa presència de troballes. Presenta vestigis Navès i Montmajor (Martyrium de Sant Eudald de Sorba), tot i que existeix un bon nombre de jaciments arreu sense datació confirmada. El triangle Linya-Navès-Sorba captà la màxima atenció per les condicions de la ubicació.

La dominació musulmana fou curta, es creu que al 798 la contrada ja era sota domini carolingi, però el poblament al s VIII i IX continuà molt feble, l'any 831 es distribuïen al Solsonès divuit parròquies que permeten suposar el mínim d'uns 600 habitants, als que caldria afegir els dependents dels monestirs. A finals del s IX Guifré el Pelós va ocupar posicions a Cardona, Osona, Berguedà i a la Vall de Lord, establint la frontera del comtat pel nord de Solsona.

En les darreries del segle IX i al segle X es documentà major densitat i estabilitat de població donat el significatiu augment d'edificis religiosos i militars alhora que apareixen les primeres cites (Besora, Vall d'Ora). El 913 es funden els monestirs de Santa Maria de Solsona i Sant Pere de Graudescales (fora la unitat), l'any 920 s'atorgà la carta de poblament de Solsona. Entre els edificis militars del segle X s'ha de citar els castells de Solsona, Madrona, Navès, Castellvell, Besora, Olius, Clarà, Riner, Lladurs, Miravé, Llobera, Bordell, Peracamps, Castellar de la Ribera i Clariana. A l'obra religiosa pertanyen el monestir de Sant Pere de Vantolra (Navès); Santa Maria de Sorba (Montmajor), la catedral de Solsona, Sant Grau d'Anglerill (Navès). Aquesta darrera població formà nucli urbà amb vila closa, donant inici al paisatge urbà, però la resta de població s'establí en cases i masies disperses.

El romànic continuà omplint el paisatge de petites esglésies, destacant Sant Julià de Ceuró (Castellar de la Ribera); Sant Pere de Llobera; Sant Jaume de Peà; Sant Esteve d'Olius i entre els militars el castell de Ceuró. Del segle XII és el molí de Buida-Sacs (Clariana de Cardener); Sant Pere de la Sala (Llobera); Sant Jaume dels Tracs (Riner); Sant Jaume de la Boixadera dels Bancs (Fígols), etc...

La població anà augmentant i a finals del XIII el total de la comarca era d'uns 10.000 habitants, amb important participació de Solsona, que disposava de mercat setmanal, vida comercial i oficis menestrals (paraires i ganíveters).

A inicis del segle XIV la xifra d'habitants augmentà potser fins 11.000, però la pesta Negra (1348), tensions, remença i la guerra civil de Joan II (1462-1472) provocà una regressió, els masos quedaren deshabitats i calgué una nova repoblació. A inicis del XV l'establiment de nous masos permeté un cert creixement de la població, que no augmentarà de forma sensible fins el XVI i XVII amb una important immigració francesa, tot i que la Guerra dels Segadors fou dura a Solsona. Al 1627 es va establir la farga al lloc on hi havia el molí de Salicames, a Olius (actual embassament de Sant Ponç). Amb oscil·lacions constants de població els límits dels conreus actuaren en forma d'acordió. A una etapa d'expansió succeïa altre d'abandonament amb recuperació de matollars i brolles.

En el decurs del segle XVIII es doblà la població, excepte a la zona més muntanyosa, tant als nuclis urbans com a la població disseminada. A la darreria de segle Solsona, incloent ciutat, extramurs i població

disseminada, presentava 660 cases, la pressió sobre el territori degué duplicar-se i començà a adquirir certa dimensió (2.751 hab. 1787), amb la dagueria com a principal activitat industrial, que consumia grans quantitats de fusta. Començà a consolidar-se un paisatge urbà al seu entorn amb un hinterland força rural, mentre la resta presentava població disseminada de caràcter agrari.

El segle XIX s'inicià amb la guerra napoleònica que causa greus conseqüències per a Solsona i continuà amb el Trienni Liberal i les Guerres Carlines, amb la destrucció d'edificis i fonts de riquesa i la inseguretat política que motivaren un important degoteig de població cap als pobles i colònies fabrils del Cardener i Llobregat i altres viles on tenia lloc la Revolució Industrial, mentre es vivia una profunda crisi a les comarques rurals. Amb tot s'assolí el màxim poblacional l'any 1860 (9.023 hab.), gràcies a l'entorn rural, que visqué el boom de la vinya, però la segona meitat de segle es caracteritzà per el retrocés demogràfic i l'entrada de la fil·loxera que va accentuant el degoteig de població i la pèrdua d'espais conreats.



Figura 20.15 Vista azimuthal de la Catedral de Solsona (amb estils que van del segle XII al XVIII). Ortofoto ICGC.



Les dues primeres dècades del s. XX restaren estacionàries, i la principal indústria de Solsona, la dagueria, ja havia entrat en decadència incompetent per superar l'estructura artesanal, tot i el bon moment de la Primera Guerra Mundial. Tornarà a augmentar fins 1950 gràcies a una petita reactivació de l'economia que tenia com a principal element la modernització de la petita indústria local. A partir d'aquest any es donà un comportament diferenciats entre la ciutat de Solsona, que augmentà població, i la resta de municipis rurals, que patiren un important despoblament. A partir de 1980 Olius creix com a pulmó desconcentrador de Solsona (urbanització de Sant Just).

### Paisatge actual i les seves dinàmiques

Els replans del Solsonès es caracteritzen per ser una plana elevada amb un relleu ondulat pel modelat de la xarxa fluvial i amb presència d'un mosaic on s'alternen boscos i camps i on hi destaca el nucli urbà de Solsona.

En aquesta zona la pluviometria oscil·la entre menys de 500 mm a les parts meridionals i gairebé 900 mm a les septentrionals el que determina l'establiment d'un tipus o altre de massa forestal. Aquest fet determina que l'aigua hi sigui força present en els cursos fluvials que la travessen de nord a sud i s'aprofiti per la generació d'energia al pantà de Sant Ponç aprofitant les aigües del riu Cardener.

Els elements naturals ocupen vora un 65%. D'aquests un 44% són pinedes de pinassa pròpies d'un territori submediterrani sec. A les parts més meridionals es localitzen alguns alzinars i alguns caducifolis, en general rouredes seques, que a la part nord són de roure martinenc amb boix i la resta són de roure valencià i cerrioide. Més d'un 17% correspon a bosquines, matollars d'aromàtiques i prats de pastura seca de fenàs de marge i jonça, molts resultat d'incendis forestals recents com el del 1998 que va afectar un 10% de la superfície forestal. Actualment s'està intentant refer boscos mixtos de pins i roures o fins i tot de roures per disminuir-ne la inflamabilitat. En aquests boscos hi podem trobar tòfones i bolets com rovellons, llenegues, fredolics o cames de perdiu entre altres.

El sector forestal resulta un complement interessant pel sectors agrari i ramader, en tant que pot aportar guanys afegits. La bona gestió d'aquests espais no tant sols suposa la conservació dels boscos per sí mateixa sinó la d'un recurs econòmic tradicional i actual. En aquest sentit, convé destacar els esforços per gestionar les arbredes nascudes després dels grans incendis.

A les parts més altes la ramaderia i el comerç de la fusta encara són importants. Actualment el Centre Tecnològic Forestal de Catalunya situat a Solsona investiga i orienta les activitats agroforestals a la zona.

Els elements naturals tenen dominància en superfície, però els elements antròpics, en especial les zones conreades també hi són importants. Els cultius, amb el predomini dels conreus herbacis de secà, representen el 34% de la superfície de la unitat. El sector agropecuari sintetitza prou bé la comunió entre elements de caràcter natural i elements de caràcter antròpic. Es troben nombrosos masos i grans pagesies dispersos pel territori molts dels quals superen les 100 hectàrees de propietat entre camps i boscos, amb construccions dels segles XVI al XVIII i amb una arquitectura tradicional de galeries obertes i capella pròpia.

El caire rural i boscós que presenta la unitat és un dels seus valors turístics més destacats, juntament amb el patrimoni històric. Així, d'una banda, s'aprecia una certa inversió en el sector agropecuari amb l'objectiu d'aconseguir productes més competitius. Per altra banda també destaca la transformació de masies per oferir serveis dedicats al turisme rural. La diversificació d'activitats sembla una estratègia

generalitzada en les unitats de fort caràcter rural, que veuen en aquest sector noves oportunitats. El seu relatiu aïllament ha permès a aquesta unitat mantenir un caràcter agrícola. La tranquil·litat dels àmbits rurals, la presència d'uns boscos en bon estat, l'oferta d'allotjament així com els diferents monuments històrics dispersos pel territori converteixen aquesta unitat en un destí turístic prou interessant.

Els Replans del Solsonès sempre han restat aïllats de les principals rutes i el seu paisatge ha restat poblat de masos llevat el sector més muntanyós. El poblament actual i la seva incidència sobre el paisatge són hereus d'aquesta situació ancestral i sols la ciutat de Solsona mostra un paisatge de caire urbà. La resta de la unitat és dominada pels paisatges rurals, on, a excepció d'Olius, els municipis més poblats apleguen poc més de 200 habitants. Els nuclis ocupen un 0,38%, les urbanitzacions que es troben principalment prop de Solsona, com la del Pi de Sant Just (terme d'Olius), o alguna de Navés, representen un 0,13%.

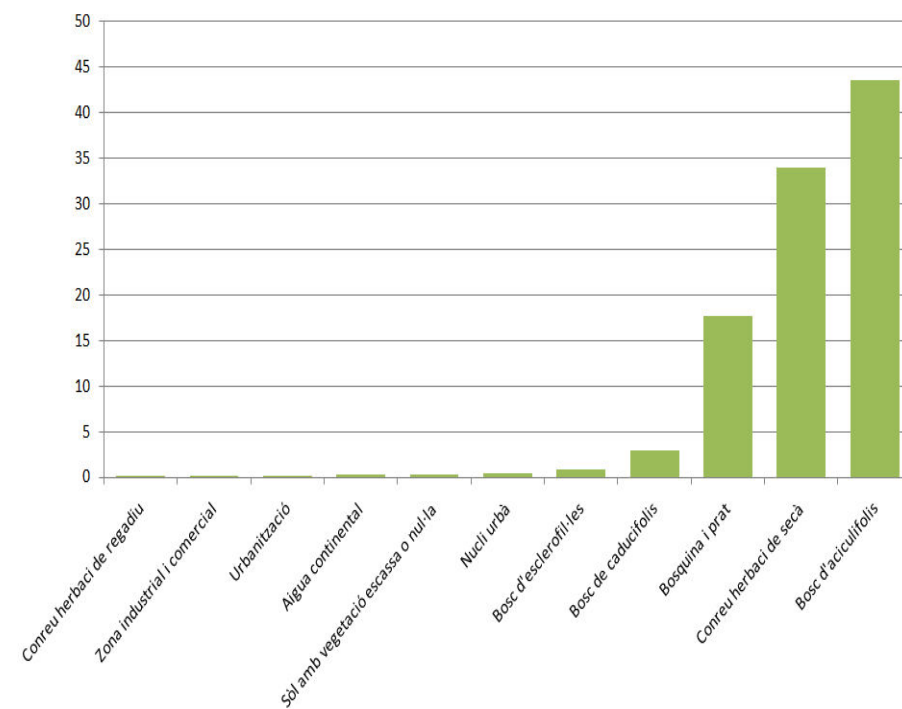


Foto 20.16 Mosaic en ondulacions suaus vora Tristany, Llobera.



Solsona acull més del 80% de la població de la unitat i presta gran part dels efectius d'Olius. El clos antic de Solsona, de forma gairebé triangular, forma el nexa d'unió d'una sèrie de barris inconnexos entre ells i que nasqueren en funció de les carreteres que partien d'ell. Són barris irregulars que s'han distribuït seguint el pendent des del centre històric i que presenten forces espais intersticials entre ells ocupats sovint pels conreus, però també per algun descampat i que poden presentar certa especialització (polígons industrials, habitatges unifamiliars aïllades o adossades, comercial, esportiu, etc.). Al tractar-se de barris en part inacabats presenten encara un paisatge càotic de difícil lectura.

Gran part del nucli antic es presenta tancat per muralles que conserven alguna torre deformada per construccions sobreposades, donant la Catedral de Santa Maria la benvinguda al visitant que hi penetra per l'avinguda del Pont. Els carrers estrets i tortuosos i els «culs de sac» es succeeixen per tot el recinte antic, amb edificis que semblen aguantar-se els uns als altres i que amb prou feines deixen arribar la llum del sol al paviment. Solsona és ara per ara el gran centre administratiu, comercial i cultural així com en una altra època també va ser el centre religiós. La ciutat, capital de comarca, disposa de centres administratius com el Consell Comarcal del Solsonès, el bisbat i el Centre Tecnològic Forestal de Catalunya. Actualment encara s'està portant a terme una part del projecte del Pla de Barris, d'àrees urbanes



Gràfica 20.1 Usos del sòl. Font: elaboració pròpia a partir de la cartografia d'usos del sòl i cobertes del sòl de l'ICGC.

i viles que requereixen una atenció especial. Solsona és un nus de comunicacions ja que hi conflueixen la C-26, la C-55 i la C-75 així com d'altres vies de menor importància.

Per altra banda, en alguns nuclis dels Replans del Solsonès, la instal·lació de naus industrials i comercials al llarg de les principals vies de comunicació que hi accedeixen, ha provocat la proliferació de carreteres-aparador. En aquest sentit, el principal cas es troba a la carretera d'accés al nucli de Solsona (des de l'entrada de la C-55). De la mateixa manera, a la ciutat de Solsona, les carreteres-aparador, juntament amb els creixements urbanístics estan provocant que aquest nucli s'estigui conurbant amb El Pi de Sant Just.

El sector industrial pràcticament queda restringit a l'àrea de Solsona on hi ha l'esmentada zona industrial i comercial que ha crescut acceleradament a l'entrada de la C-55.

Actualment l'activitat es troba centrada en materials del sector agropecuari, tot i que no s'oblida la indústria tradicional ganivetera. També es localitzen tallers de maquinària agrícola, magatzems de la construcció i l'escola de capacitació agrària del Solsonès. A això cal afegir l'activitat industrial i forestal (serradora) que es centra en diferents polígons propers a la vila.

Restes de poblats ibèrics, edificacions fortificades com el castell de Solsona i moltes capelles i esglésies romàniques que arriben quasi al centenar es poden veure en la unitat. El museu de Solsona i l'arxiu, actualment mostren amb eficiència i documentació precisa la història de la petjada antròpica a la contrada al llarg dels segles.



Figura 20.17 El petit poble de Su, a Riner, on el sector primari és la base de l'economia.

El manteniment de l'activitat agroforestal responsable de la fesomia rural de la unitat, l'estabilització de la població rural i l'adequada gestió dels boscos per evitar incendis resulta imprescindible per assegurar el caràcter de la unitat.



Figura 20.18 Masia en procés de rehabilitació. Llobera.

### Expressió artística del paisatge

Als Replans del Solsonès, la ciutat de Solsona és especialment emblemàtica, per la seva centralitat i importància. Tot i la seva preponderància socio cultural i econòmica a la zona, el seu relatiu aïllament ha afavorit que mantingui una estètica de noble antigor, que transmet pau i tranquil·litat, i que no deixa indiferent al visitant.

Solsona ha estat sovint cantada des d'una perspectiva urbana. Joan Serra i Casals en el poema «Impressió de Solsona» evoca poèticament elements visuals i sons nocturns de la ciutat, per definir la imatge de freda quietud i solitud que la ciutat li ha causat:

«Un mussol posa a l'aire dos cants tètrics.  
Sens çò seria l'hora un lloc de pau.  
Vora el pont els pollancs grocs i simètrics  
semblen soldats vetllant un vell palau.  
Un raig de lluna cau enmig la plaça.  
Competència li fan els verds fanals.  
Un rem de vent, qui, bronzint ara passa,  
ara fa cantar totes les canals.

I Solsona, la freda, la sonora,  
dorm arrupida al volt del campanar



i sent, a sota la neu, la font com plora  
i un tòtil, qui no es cansa de xiular»  
(Serra, 2000)

També Josep M de Sagarra, en els seu conegut poema «Record de Solsona», glosa la quietud, en aquest cas dolça i suau, on la llum de la lluna sobre els elements de la plaça, és el detonant de les sensacions:

«Fa una lluna clara i una nit serena  
Jo m'estic a la plaça Sant Joan;  
Damunt les finestres cau la lluna plena,  
Cau damunt la pica que la fa brillant  
Aquesta plaça és tota recollida  
Tan aquietadora i tan suau,  
Que sembla un replanet d'una altra vida  
On s'anés a abeurar-hi un glop de pau.»  
(Sagarra, 1982)

Ramon Valls i Pujol, en el poema dedicat «Al carrer castell de Solsona» expressa una imatge diürna més vital de la ciutat, que al vespre retorna a la seva tranquil·litat habitual :

«Amunt i avall, del Camp cap a la Plaça,  
pel llarg d'aquest carrer la gent traspasa  
amb un traüt que dura tot el jorn.  
Fins que quan ve el captard finéis la fira  
i el llarg carrer, llavors, de nou respira  
els seus vetustos aires de sojorn.»  
(Valls, 2000)

La realitat de Solsona, narrada per Josep Pla, amb la seva clara prosa, són coincidents amb les expressions dels poemes citats:

«Solsona és una petita ciutat mitrada, de molta ancianitat, amb vestigis de muralla visibles, essencialment agrícola, Celebra dos mercats setmanals i les fires corresponents. Els dies de mercat, els seus carrers estrets, amb un comerç puixant, s'emplenen d'animació. Però la característica de Solsona és una tranquil·litat i una pau encantadores, deslligades de l'època que vivim. És una ciutat levítica; la mitra hi fa un gran paper. Com a totes les ciutats d'aquesta classe, la tranquil·litat hi és profunda, la pau hi és suau, els silencis líquids. Té un gran caràcter: els seus casalots són immensos... Llepa les murades de Solsona un petit riu -el riu Negre- amb uns marges que aguanten arbres esvelts. Tot hi és pausat i lent». (Pla, 1971)

En el seu conjunt, el paisatge de la unitat també ha estat font d'inspiració literària. Dins l'obra de J.V. Foix, hi ha diversos textos que és situen per les contrades natal del seu pare Josep Foix i Ribera, fill d'els Torrents de Lladurs, on hi ha la notable casa pairal dels Foix. Es destacable el bonic poema titulat «El meu país és un roc...» de És



Figura 20.19 L'avinguda del Pont de Solsona de Jaume Adam, 2006.

quan dormo que hi veig clar, dedicat a l'estirp dels Foix, dels Torrents, escrit a Els Torrents, de Lladurs l'agost de 1939:

«El meu país és un roc  
Que fulla, floreix i grana,  
Franc de caça hi tinc cabana  
Sense pallera ni soc.  
No hi ha omeda, ni pineda,

I la nit s'ajoca, freda,  
Sense brossalla ni bruc,  
El cel hi venç la fatiga  
I si la lluna hi espiga,  
Jo peixo, dòcil, el duc.

De silencis faig el jaç  
Amb boires per capçalera,  
Entre els brancs de la tartera  
M'acotxen vents de mal pas.  
Tot aleja, pur, i avança  
Per camins de deslliurança  
Quan el son llumeja el cim:  
Só el pastor d'una contrada  
On el temps no té plomada  
Ni l'home dards per al crim.

No em cal cleda, ni parany,  
Ni freturo l'orriaire;

Sota arbrats de glaç i aire  
Bec a la sal dels estanys.  
Pel sol i per l'obaga  
Só el darrer d'una nissaga  
Amb erols a tots els vents:  
Tots hi són, sense misteri,  
Sota creus en captiveri  
En un delta de torrents.

Lliberts, i durs, amb alous,  
Llur fona en rosa de cercles  
Colpia el menhir dels segles  
En una tardor de bous.  
Oh mels pures del paratge!  
Recobrar, dels meus, la imatge,  
Aigua enllà de l'hort furtiu,  
Moll del rou de la caverna,  
Hereus de la nit eterna  
Amb els astres per caliu!

Si entre els pics em puny la ment,  
La flor de l'alba m'aroma  
Amb clarors de l'ampla coma:  
Só la pedra en calm clement  
Fita en un coll de miracle,  
De tots, i de mi, l'oracle;  
Vaig i vinc de roc a roc  
O pasturo palets tosos  
En un bosc de crits confosos?  
I, en ser fosc, hi vento foc.»  
(Foix, 1985)



Figura 20.20 Foto Arribant a Solsona, Seracat, Juliol 2008.



## Valors en el paisatge

Els **valors naturals i ecològics** de la unitat es troben emparats pels espais PEIN Clariana del Miracle, un petit sector de la Serra de Busa-Basets-Lord, Ribera Salada, Obagues de la riera de Madrona, i les Serres de Queralt i els Tossals-Aigua d'Ora. La geozona Discordances progressives de Sant Llorenç de Morunys limita amb la unitat per la banda septentrional. Entre els arbres monumentals cal citar el pi de la Vinya, el pi de Viladric i el pi gros de Can Gaspar, tots tres a Castellar de la Ribera; a Riner es troba el pi de les Tres Branques i el ginebre del Solà; finalment, en terme de Cardona, creix el pi del Revol. A Lladurs trobem exemplars com l'Arç blanc de la Rasa de Meix, la Blada del Serrat del Puig o el roure centenari prop de l'Hostal de Cirera. També destaca l'arbrat a les entrades de pobles i ciutats (com Solsona) que s'ha considerat un element patrimonial important per les diverses funcions que ha desenvolupat per la població.

Els **valors estètics** del paisatge de la unitat es perceben fàcilment per les característiques rurals que hi predominen. La generalització de paisatges agroforestals de caire tradicional amb un poblament limitat i dispers en masos, adaptat a les condicions geomorfològiques del territori, doten de gran harmonia al conjunt de la unitat.

La llegibilitat del paisatge és clara i de fàcil identificació. Replans conreats, vessants boscoses, petits nuclis de població i masies arreu, amb un cromatisme determinat pel cicle estacional, sense altres alteracions antròpiques que distorsionin la lògica distribució dels elements, són valors considerables.

Alhora, a la unitat, destaca la relativa abruptesa del relleu i la presència de cursos d'aigua encaixats entre els vessants, creant valls tancades que augmenten l'interès del paisatge, integrant indrets més feréstecs, en la serenor rural que en general transmet.

Un gran valor a destacar és que la importància de la ciutat de Solsona a la unitat, no només ve determinada per la seva condició de clara capitalitat per tot el territori, sinó que el ric patrimoni històrico-arquitectònic que aglutina, s'estructura urbanísticament fent que en conjunt la ciutat sigui molt atractiva.

La ciutat de Solsona és el nucli més important de la unitat, i on es concentra una gran part de la riquesa del patrimoni arquitectònic, **valors històrics** i culturals. La prosperitat econòmica s'evidencia a finals del segle XVIII amb la febre constructiva d'obres importants, com el convent de les monges, el col·legi dels escolapis, els ponts de la ciutat i el de l'Afrau, el portal del Pont i sobretot el palau episcopal. Des de finals del segle XI i fins al segle XVII es va construir la catedral, actualment gòtica, que conserva els absis i el campanar d'estil romànic. El Palau Llobera, és d'estil gòtic del segle XV igual que les fonts de la Església, la de la

plaça de Sant Joan, i la de la Plaça de Sant Isidre que havia subministrat l'aigua al castell. També es conserven a la sortida pel portal del Castell uns antics safareigs. L'edifici de l'Ajuntament és de principis del segle XVI.

Al carrer de Llobera hi ha cases de mercaders de pedra, amb caps de biga treballats a les barbacanes i balconades de forja. A la porxada de la Plaça Major hi ha Ca l'Aguilar, casa senyorial de la que era filla la mare de Gaspar de Portolà, conqueridor de Califòrnia. La Torre de les Hores tenia una campana per tocar a foc i sometent i una altra per al rellotge. A la vora hi ha la casa natal del pintor Francesc Ribalta (1565-1628) i la casa dels Morató, amb caps de biga treballats, nissaga d'escultors del segle XVIII.

De les muralles del segle XIV queden restes disperses. El Portal del Castell és ara un convent de monges i el Portal de Llobera del segle XVII, té a sobre la capella de Santa Anna. El portal del Pont, es va convertir en l'entrada principal a la ciutat després de construir-se el pont de pedra. A la vora hi ha El Pou de Glaç que s'utilitzà fins a finals del segle XIX. Com elements modernistes destaquen l'Hotel Sant Roc del 1929 i la casa de l'arquitecte August Font amb la façana esgrafiada creada per ell mateix.

A la conca alta del Cardener, els primers indicis de poblament es troben al poblat ibèric d'Anceresa sobre el Vilaró Nou i al de Setelsis vora el Castellvell. L'edifici més emblemàtic és l'església romànica de Sant Esteve d'Olius, de finals del segle XI, de grans proporcions amb una sola nau de volta de canó que fou consagrada amb dos altars el de



Figura 20.21 El santuari del Miracle, als valors estètics, afegeix la sensació de pau i tranquil·litat.



Figura 20.22 Pont de Buida-sacs, al costat del molí del mateix nom (finals del segle XII o segle XIII). Clariana de Cardener.

Sant Esteve i el de Santa Maria, a la cripta, un espai dividit en tres naus.

Durant els segles XVII i XVIII, a la zona es van refer moltes cases com indica encara la data de la llinda. També la farga, al lloc on hi havia el molí de Salicames, denota la prosperitat del moment.

A poca distància de l'església, es troba el cementiri modernista d'Olius. Les tombes i els panteons són excavats en les roques i segueixen el sentit ascendent de la muntanya.

A l'est de la unitat el castell de Besora del segle X, fou una de les fortificacions de frontera restant un casal de pedra força ben conservat i l'església parroquial ampliada al segle XVII. A més de l'església de Santa Margarida de Navès i altres esglésies i esglesioles d'interès, a Valldora, per on discorre el riu Aigua d'Ora, s'hi troba la parròquia de Santa Eulàlia de la Vall d'Ora, les esglésies romàniques de Sant Lleïr de la Vall d'Ora i la de Sant Andreu de la Mora, així com el pont romànic, la serradora i el molí de ca l'Ambrós.

Al Sud-est de la unitat, dalt d'un turó sobre la plana de Flotats, el castell de Clariana, ara enrunat, tingué una gran importància estratègica, formant conjunt amb l'església de Sant Serni, antiga parròquia. Les esglésies de Sant Martí de Joval i Santa Àgata de Clariana conserven restes preromàniques. En el curs del Cardener el Molí de Buida-sacs del segle XIII, és de dimensions notables.

A la unitat destaca el Santuari del Miracle amb l'església actual del segle XVIII que conté el magnífic retaule barroc, formant conjunt amb



l'antic alberg per pelegrins i la Casa d'Espiritualitat del monestir benedictí.

A la vora hi ha el dolmen dit Bressol de la Mare de Déu, un exemple de les diverses troballes arqueològiques fetes a la zona com a les estacions de el Solà, Hortaneda i Santa Susanna.

Són interessants les esglésies de Sant Martí de finals del segle XVIII, prop del castell de Riner, la de Santa Maria al petit nucli de Su i la de Sant Cristòfol de Freixinet, així com antigues masies, capelles i esglesioles com Sant Tiburci de Vilorbina o Sant Tomàs d'Avellanosa.

Cal destacar l'església parroquial de Sant Pere de Llobera del segle XI amb renovacions i ampliacions posteriors i les ruïnes del castell de Llobera en un tossal. Sant Pere de la Sala, conserva una part romànica del segle XII.

Al límit de la unitat hi ha Sant Quirze de la Coma que conserva essencialment l'estructura original del segle XI.

També destaquen entitats de població com Sant Climent amb un bell nucli de masies i l'església romànica del segle XII, Pinell amb l'església de Sant Miquel, o Miravé amb la parròquia de Sant Pere d'origen romànic en un tossal.

A banda de molts altres elements arquitectònics d'interès i els nombrosos jaciments inventariats a la zona, cal destacar a l'extrem més occidental de la unitat el conjunt enrunat del castell i de l'església



Figura 20.23 Església romànica de Sant Pere de Llobera.

de Sant Pere de Madrona, origen del poble de Madrona, a la vall de la riera de Madrona. Part de la primitiva església romànica i la cripta actualment són esfondrats, igual que el castell i la casa rectoral. El conjunt, s'alça dalt d'una roca que cau amb fort pendent cap al fons de les dues valls que conflueixen. En un replà proper s'hi va aixecar la nova església parroquial al segle XVIII.

Per la banda de Lladurs abunden jaciments prehistòrics, com el Sepulcre de Font de Cirera, del Neolític mitjà i el megàlit de la Torre d'en Dach un enterrament del Bronze Antic. També hi ha antigues masies, com la casa pairal del poeta Foix, i diverses esglésies i esglesioles com la de Sant Miquel del Pla de Cirera, Sant Miquel de Vilanova d'Isanta, Sant Vicenç de Foix i Sant Martí dels Torrents.

A tota la unitat hi ha indrets rellevants que conformen un seguit de **valors socials**, especialment freqüentats com el parc de la Mare de la Font als afores de Solsona o Castellvell, lloc on s'hi fan aplecs i s'hi albira una bona panoràmica.

L'excursionisme és habitual pels vessants orientals de la conca del Cardener entre la serra de Busa al sud i els plans estesos entre l'Aigua d'Ora i el Cardener. És una zona de marcat despoblament amb els nuclis de Besora, Les Cases de Posada, Linyà, Navès, Pegueroles, La Selva, Tentellatge i Valldora on predominen les activitats agropecuàries. Una ruta mena fins el pla de Busa, ja fora de la unitat, amb la casa Rial i l'església de Sant Cristòfol i la gran vista panoràmica, per arribar fins al cim del Capolat i del Capolatell.

Una altra zona de població disseminada, Clariana de Cardener és travessada pel riu Negre i el riu Cardener que ha entallat el congost aprofitat per la construcció del pantà de Sant Ponç. A la vall del riu



Figura 20.24 La plaça de Sant Joan, Solsona.

Negre, formant majoritàriament part de l'altiplà hi ha el Tossal del Piu, i els nuclis de Riner, Freixinet, Su i Santa Susanna.

També altres pobles a la unitat com Perecamps, Torredenegó, Llobera, Pinell del Solsonès o Lladurs són nuclis rurals en una unitat on es manté la pagesia, originant un paisatge en mosaic, amb grans boscos intercalats per conreus, pastures i prats, que ofereixen la possibilitat de passejades i altres activitats relacionades amb l'agroturisme.

A Solsona el Museu del Ganivet i Eines de Tall on es destaca la importància que va tenir la indústria ganivetera a la ciutat. Al mateix temps, han perdurat fins a l'actualitat els traçats d'alguns dels camins transhumants, que són testimoni d'aquest aprofitament històric dels prats alpins. A la unitat s'ha recuperat la Fira de l'Empelt, que antigament es feia en el punt d'unió dels municipis de Pinós, Riner i Llobera, i que va tenir molta importància. Actualment comporta demostracions d'oficis artesans, mostres d'animals, eines de camp i maquinària, bolets i herbes medicinals.

La ciutat de Solsona concentra especialment els **valors religiosos i simbòlics** de la unitat, ja que a finals del segle XVI, Felip II, impulsà la creació del bisbat de Solsona, per la contenció dels heretges protestants i bandolers i poc després Solsona rebé el títol de ciutat.

Un lloc de valor espiritual és el Santuari del Miracle, aixecat en un indret on diu la tradició es va aparèixer la Mare de Déu a dos germanets pastors, l'any 1458.



Figura 20.25 L'excursionisme és habitual pels vessants orientals de la Conca del Cardener. Indicadors a Riner.



Un lloc emblemàtic és el monument a Guifré el Pilòs que va morir en una batalla contra Llop Ibn Muhammad i que està situat a Valldora, lloc on la llegenda explica l'origen de la senyera, amb les quatre ditades de sang del comte marcades sobre el seu escut daurat.

També hi ha llegendes al voltant del castell de Lladurs com la de l' enamorada esposa del seu senyor, que fent-se passar per joglar va aconseguir la llibertat del marit, capturat pels sarraïns. Un altre relat explica que en temps de guerra, els soldats s'enfilaren fins al castell de Lladurs per donar mort al rector, que va escapar fins l'extrem del penya-segat i obrint el seu gran paraigua de pastor es precipità al buit salvant la vida.

### Principals rutes i punts d'observació i gaudi del paisatge

Força carreteres i pistes comuniquen aquesta unitat. Una ruta interessant és seguir la C-26 o Eix Prepirinenc (veure mapa 20.2), provinent de Castellar de la Ribera, i que passa per Solsona, Navès i continua cap a Berga, ja que ho fa a través de la plana solcada de camps de conreu de secà, tot posant-la en contacte amb les valls dels rius, rases i torrents riques en boscos, per enfilarse pels relleus dels interfluvis característics d'aquesta unitat. A més a més, diversos trencants cap al nord d'aquesta via permeten l'accés a llocs emblemàtics com: Olius i el seu patrimoni cultural romànic; el castell de Besora i l'espectacular serra de Busa; i la Vall d'Ora amb Sant Pere de Graudescales.

Molt freqüentada, per conduir a Manresa i a Barcelona, és la C-55 o Eix del Cardener, de Solsona per Clariana de Cardener a Cardona. Alterna el seu pas per un mosaic de boscos i camps de conreu, dóna accés al cap del Pantà de Sant Ponç i segueix cap a Clariana elevada per sobre del Riu Negre cap a la confluència d'aquest amb el Cardener.

Altres carreteres per gaudir del paisatge són: la LV-3002 també de Solsona a Cardona però passant per Su, volta que permet visitar el santuari del Miracle i passar per camps i boscos que s'estan reconstituïnt després dels incendis que han assolat la zona; la LV-4241 de Solsona a Sant Llorenç de Morunys per Lladurs i el Coll de Jou, entre boscos i sobre el pla de Riard amb vistes excel·lents; i la C-149 de Solsona per Torregassa i Sant Iscle fins al serrat de Terradet, via que permet conèixer la part occidental de la unitat, el seu altiplà i les serres properes al nord.

Per la unitat hi passa el sender de gran recorregut GR-3 que sortint en direcció sud-est de Solsona permet contemplar els camps de cereals i la vall de la rasa Perpètua fins a la boca del pantà de Sant Ponç per després passar per Clariana de Cardener i el seu castell, i seguir cap a Cardona.

L'altre sender, el GR-7, entra pel sud provinent de Pinós i passa per Su, el Miracle i fins a Solsona i Olius creuant camps de conreu, serres i torrents amb vegetació. Remunta un tram del Cardener i puja pel seu afluent, rasa de Meix, per entre mig de pinedes, alzinars i boscos de ribera fins al castell de Lladurs, des d'on segueix cap al nord pel Pla de Riard i l'Hostal del Cap del Pla gaudint d'excel·lents vistes, i deixa la unitat al nord pel Cap d'Estagues.

Altres senders locals permeten conèixer aspectes concrets de la unitat, com ara la Ruta de les Fonts, de Solsona cap al nord-est, vora el barranc de Pallarès i prop de la C-26 que puja a la collada de Clarà; el sender del Pont de l'Afrau, que s'inicia a Solsona i segueix al nord pel riu Negre i vora la rasa de Cirera per arribar a l'antic aqüeducte; i el que transcorre des de Solsona a Olius.

El Castellvell (848 m) (mirador 45, veure mapa 20.2) de Solsona constitueix un mirador privilegiat sobre la ciutat i els camps del seu altiplà, i és un dels miradors prioritaris d'aquest catàleg.

La unitat conté força serrats i elevacions per sobre de l'altiplà que permeten observar a vista d'ocell la seva rodalia fins les altes carenes de les muntanyes del nord i les serres boscoses del sud. En aquest aspecte, entre d'altres, es pot esmentar el mirador del serrat de Sant Iscle (890 m) amb vistes al Montsec, Port del Comte, serra del Verd fins al Pedraforca.

Els castells de la unitat, situats en turons o en zones elevades, també són bons miradors del seu entorn immediat, com ara el Castell de Besora a Navès (850 m) (44) amb vistes fins al Port de Comte i cap al sud fins a Montserrat; i el Castell de Lladurs (983 m) (43) i el de Clariana (598 m) (47) per sobre de les seves respectives poblacions.

Altres indrets interessants per les vistes que ofereixen són La Selva (1054 m) (mirador 42) prop de Valldora per contemplar des de sota els espadats verticals de Busa, i el Tossal de Sant Gabriel (863 m) (mirador 46) sobre el santuari del Miracle.



Figura 20.26 Vista parcial de la unitat. Pla de Bergús.



## AVALUACIÓ DEL PAISATGE

### -Debilitats

- Bona part de les masses forestals dels Replans del Solsonès són molt vulnerables als incendis en ser incloses gairebé totes en zones d'alt o molt alt risc d'incendi forestal.

- L'abandonament de les activitats agrícoles i ramaderes. Aquest fet és una conseqüència del declivi demogràfic i econòmic fruit de la no integració dels sectors productius tradicionals amb els emergents. El resultat és un abandonament generalitzat dels paisatges menys productius que ha provocat l'embosquinament de les parcel·les no mecanitzables o a la degradació dels camps més planers i fèrtils.

### -Amenaces:

-El despoblament és un risc ben patent en aquestes contrades. Aquest resulta particularment important en les extenses àrees on predomina el poblament dispers, ja que implica la desaparició de contingents demogràfics en àmplies zones de la unitat. Com que el paisatge dominant és agroforestal i es troba ben modelat per les activitats humanes tradicionals, la minva o desaparició de pobladors pot comportar canvis substancials en l'estructura i caracterització del territori.

- L'elevat risc d'incendi, agreujat pel tipus de la coberta forestal i per l'abandonament de les feines del camp.

- La progressiva instal·lació, sense estratègies d'integració en el lloc, d'activitats econòmiques i equipaments al llarg de la C-55 entre el Pi de Sant Just i Solsona contribueix a incrementar l'aparició de paisatges periurbans banals, del tipus carretera-aparador.

### -Fortaleses:

-Aquest paisatge té una clara vocació forestal. Malgrat que recentment alguns incendis (1986, 1994, 2009) han fet minvar la massa arbrada, el caràcter general de la unitat continua sent forestal, i la seva potencialitat principal, agroforestal. Així doncs, les activitats silvícoles són de gran importància.

-Els Replans del Solsonès acullen un bon nombre d'elements patrimonials. En general es tracta d'elements puntuals, d'escàs ressò fora de la contrada i no sempre bon estat de conservació. Alguns exemples importants són el santuari del Miracle, el castell de Besora, el Castellvell d'Olius o la cripta d'Olius.

- El valor estètic i social del pantà de Sant Ponç.



Figura 20.27 El poblament disseminat a l'unitat és molt important. Madrona, a Pinell de Solsonès.

### -Oportunitats:

-La indústria ganivetera de Solsona ha gaudit de cert renom al llarg de la història. Actualment la seva difusió és discreta i el seu reconeixement no excedeix de l'àmbit comarcal. Seria de gran interès fomentar-ne la difusió, i vincular aquesta producció industrial a les activitats d'artesanía pròpies del medi rural.

-El caràcter general de la unitat és agroforestal. Les activitats d'agroturisme són un bon complement per a les rendes de la població local i, de totes totes, han de ser afavorides i fomentades. En aquest sentit, resulta de gran ajuda la presència de grans masos, de masses forestals ben estructurades, d'un relleu aspre i de grans extensions de territori amb uns nivells d'antropització força harmònics.

-El Centre Tecnològic Forestal de Catalunya ha de servir com a pretext per fomentar les activitats de coneixement i desenvolupament, i és un punt de partida excel·lent per afavorir pràctiques silvícoles innovadores.



Figura 20.28 Bosc recuperant-se després d'un incendi el 1998 a Olius.



## Objectius de qualitat paisatgística i proposta de mesures i accions

Els objectius de qualitat paisatgística (OQP) i la proposta de mesures (criteris) i accions que s'exposen a continuació són específics d'aquesta unitat de paisatge. Igualment, també són d'aplicació els definits per a tot l'àmbit territorial de les Comarques Centrals continguts en els capítols 11 i 12 de la present memòria (volum 1). Els poders públics i privats, així com els agents socials i la societat en general, han de vetllar pel compliment d'aquests objectius de qualitat paisatgística. El llistat de mesures (criteris) i accions són una proposta per assolir els OQP.

### Objectius de qualitat paisatgística

20.1 Un paisatge muntanyós, constituït per plataformes horitzontals trencades i esglaonades que atorguen al terreny un aspecte força accidentat i que configuren aquest paisatge i donen caràcter a la unitat, mantingut.

20.2 Un paisatge agroforestal en mosaic, on les clapes d'alzines, roures, pinassa i matollars s'alternen amb conreus de cereals de secà, que és un patró que configura la unitat i que té uns valors estètic, històric i natural, preservat i gestionat per tal que mantingui a cada lloc la diversitat d'elements que el caracteritza i el dota d'identitat pròpia.

20.3 Una imatge dels assentaments urbans que són patrons, com el poblament disseminat, o bé són nuclis singulars, com Solsona, perquè tenen uns valors estètic, històric i identitari que donen caràcter als escenaris d'aquest territori, mantinguda i potenciada.

20.4 Un patrimoni històric, com el casc antic de Solsona, preservat i valoritzat. I un paisatge de l'arquitectura romànica a Olius i Navès, així com el santuari del Miracle, restaurat i potenciat com a centre religiós i turístic.

### CRITERIS I ACCIONS

#### Propostes de criteris i accions dirigits prioritàriament a la protecció

20.1 El planejament urbanístic dels municipis d'aquesta unitat de paisatge haurien d'incloure, cas de no recollir-ho l'actual redactat, mesures de protecció i gestió dels sòls als espais d'interès natural que afecten a la unitat:

- a. PEIN Clariana del Miracle
- b. PEIN Serra de Busa, Bastets i Lord (sector)
- c. Xarxa Natura 2000 Espais de Ribera Salada
- d. Xarxa Natura 2000 Obagues de la riera de Madrona
- e. Xarxa Natura 2000 Serres de Queralt
- f. Xarxa Natura 2000 Tossals-Aiguadora
- g. Geozona Discordances Progressives de Sant Llorenç de Morunys

20.2 Preservar, revaloritzar i potenciar el patrimoni monumental i arquitectònic com és el cas del casc antic de la ciutat de Solsona.

20.3 Mantenir la protecció de construccions de valor arquitectònic remarcable com Sant Esteve d'Olius i el santuari del Miracle i els seus entorns.

#### Propostes de criteris i accions dirigits prioritàriament a la gestió

20.4 Impulsar actuacions amb la finalitat de millorar la qualitat dels boscos i la seva gestió.

20.5 Establir programes de manteniment i protecció de les restes megalítiques així com del seu entorn i els camins d'accés.

20.6 Inventariar antigues masies històriques per tal de preservar el patró del mas constituït per l'habitatge, camp i bosc, característic dels Replans del Solsonès i de bona part de les Comarques Centrals.

20.7 Delimitar en el planejament urbanístic espais agraris amb una base territorial suficient capaç alhora de potenciar les funcions econòmiques, ambientals i socials d'aquests escenaris.

20.8 Potenciar els valors històric, estètic, identitari, social i productiu dels escenaris urbans del nucli de Solsona, per ser espais de trobada i d'intercanvi i per estar associats a la festa de Carnaval, entre d'altres.

20.9 Mantenir adequadament els nombrosos camins rurals que s'estenen per tot el territori per tal de facilitar la intercomunicació entre els nuclis rurals.

20.10 Garantir que l'establiment d'edificacions aïllades, siguin habitatges o construccions d'ús rural, s'inspirin en els models i tipologies pròpies del lloc pel que fa a la localització i inserció en el lloc, posant èmfasi en l'escala, la forma i el color dels volums, especialment al voltant dels nuclis habitats.

20.11 Potenciar la recuperació forestal, especialment després dels darrers incendis, sobretot amb espècies autòctones, recuperant els boscos naturals que per condicions ambientals creixen a aquesta zona.

20.12 Desenvolupar programes de prevenció d'incendis amb actuacions al sotabosc, camins rurals i control del creixement i explotació.

20.13 Promoure accions per evitar que la gent que viu del camp l'abandoni, especialment la població jove.

20.14 Impulsar iniciatives que promoguin les vinculacions dels elements del patrimoni històric de principal interès i valor, amb el mosaic agroforestal característic, de manera que es destaquin en els itineraris paisatgístics que poden utilitzar-se com a suplement pedagògic de la xarxa de recorreguts, i promoure, si és necessari, la rehabilitació d'aquests elements.



### Propostes de criteris i accions dirigits prioritàriament a l'ordenació

- 20.15 Elaborar plans especials urbanístics per posar en valor el mosaic agrari dels Replans del Solsonès, que tinguin cura de les infraestructures.
- 20.16 Les entrades i sortides de Solsona requereixen d'uns criteris d'ordenació i de qualitat paisatgística que les integrin al mosaic agroforestal de la unitat. En aquest sentit, caldria incorporar en el planejament urbanístic estratègies, criteris i mesures per a millorar la integració en el lloc dels polígons industrials i les zones comercials a les entrades del nucli, especialment a les carreteres C-55 i C-26.
- 20.17 Promoure una xarxa d'itineraris paisatgístics i de miradors accessibles a peu o amb vehicle, on la percepció i interacció amb el paisatge és més àmplia i suggeridora. Aquesta xarxa, que comprèn miradors i camins existents i d'altres a consolidar, hauria de rebre, allà on correspongui, les actuacions necessàries de condicionament, senyalització, manteniment i difusió per tal de facilitar la percepció dels valors del paisatge i el coneixement del territori. Es tracta dels miradors del Castell de Solsona, la Selva, Castell de Besora, Castell de Lladurs, Sant Gabriel i Castell de Clariana; dels itineraris motoritzats de C-26, C-55, C-462, LV-4241 i C2451, així com els no motoritzats GR-7, GR-8, GR-1 i GR-176. Caldria incorporar el conjunt d'itineraris al Pla territorial parcial de les Comarques Centrals, en futures revisions.



# Mapa







Mapa



