

Replans del Berguedà

COMARQUES:	Bages, Berguedà, Osona i Solsonès	
SUPERFÍCIE:	52.591 ha	
MUNICIPIS:	La unitat inclou, totalment o parcialment, els següents municipis: Avinyó, Avià, Balsareny, Berga, Borredà, Capolat, Casserres, Castellar del Riu, Cercs, Gaià, Gironella, la Quar, l'Espunyola, Lluçà, Montclar, Montmajor, Navàs, Olvan, Puig-reig, Sagàs, Sallent, Sant Feliu Sasserra, Santa Maria de Merlès i Viver i Serrateix	
PAISATGES D'ATENCIÓ ESPECIAL:	Aquesta unitat compren gran part dels paisatges d'atenció especial dels «Mosaics agroforestals del Berguedà i el Solsonès» i parcialment el de les «Colònies industrials i les fàbriques de riu del Llobregat i del Ter».	



Figura 19.1 La ciutat de Berga i parcialment els Replans del Berguedà des del Santuari de Queralt.

Trets distintius

- El riu Llobregat travessa la unitat de nord a sud
- El replans de la unitat perden altitud de nord a sud, des de Berga fins a Navàs
- Diverses poblacions se situen a prop del Llobregat, com Gironella, Puig-reig i Navàs.
- Existència de colònies fabrils al llarg del riu, algunes de les quals han donat origen a nuclis de població, com l'Ametlla de Merola. Alguns d'aquests nuclis i colònies també són singulars pel seu patrimoni modernista.
- Les serres de menys alçada i els replans es dediquen a activitats agroforestals, on destaca la vegetació de pinedes i matollars, el conreu de cereals i les pastures, així com el poblament disseminat en forma de masies amb granges annexes.

- Les zones de relleu més elevat, com la Quar i Queralt, destaquen pels seus vessants encinglerats i esdevenen els fons escènics de la unitat i de part de les Comarques Centrals.
- L'eix del Llobregat o C-16 és la principal via de comunicació, condiciona la distribució de les diverses àrees industrials dels Replans del Berguedà i també fa que aquest paisatge sigui de pas, en direcció als Pirineus pel túnel del Cadí.
- El Santuari de Queralt és un excel·lent mirador de la unitat i un gran referent d'identitat
- La Patum de Berga és festa declarada patrimoni immaterial de la humanitat



Figura 19.2 El Llobregat al seu pas per la unitat dels Replans del Berguedà.



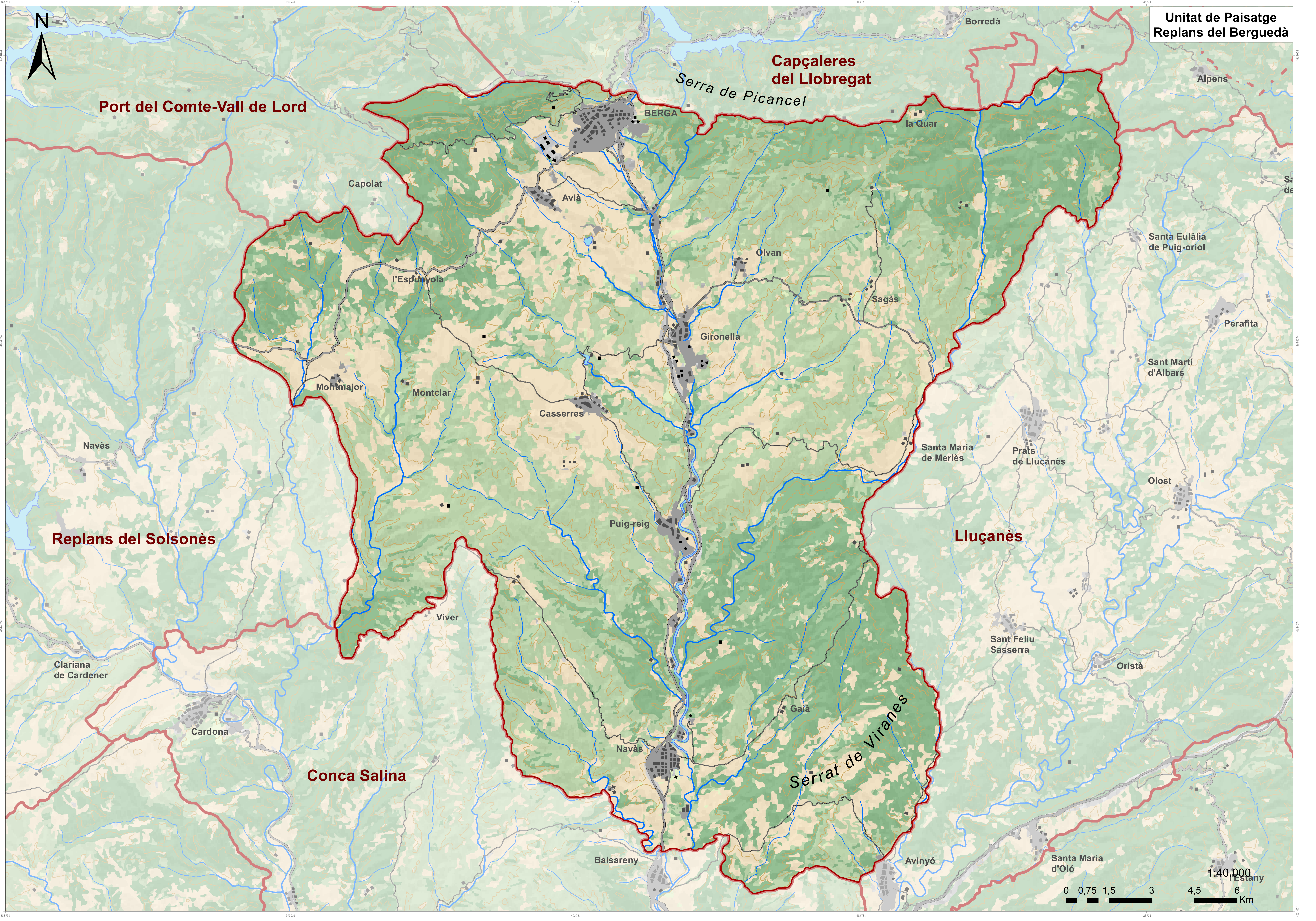
Figura 19.3 La serra de Queralt marca el límit septentrional de la unitat. Santuari de Queralt i ciutat de Berga.



Figura 19.4 La vila de Gironella en primer terme, Berga en segon i el murallam del Prepirineu al fons.



Figura 19.5 Santuari de la Mare de Déu de la Guàrdia. Sagàs.



Port del Comte-Vall de Lord

Capçaleres
del Llobregat

Serra de Picancel

BERGA

Capolat

Avia

Olvan

l'Espunyola

Sagàs

Gironella

Santa Eulàlia
de Puig-oriol

Montmajor

Montclar

Casserres

Perafita

Sant Martí
d'Albars

Navès

Santa Maria
de Merlès

Prats
de Lluçanès

Olost

Puig-reig

Lluçanès

Replans del Solsonès

Viver

Sant Feliu
Sasserra

Clariana
de Cardener

Oristà

Cardona

Conca Salina

Navàs

Gaia

Serrat de Viranes

Balsareny

Avinyó

Santa Maria
d'Oló

1:40,000

0 0,75 1,5 3 4,5 6 Km

Elements naturals que constitueixen el paisatge

La serra de Queralt, a ponent del Llobregat, constitueix un apèndix de la serra d'Ensija i els Rasos de Peguera caracteritzada pel fet de situar-se en contacte amb les terres de la Depressió Central. Constitueix però un relleu individualitzat de la resta, formada per un conjunt de cingleres de notable interès, amb alçada màxima al cim de Campllong (1.589 m). Sota aquesta denominació, però, gran part de la cartografia integra un sector comprès per la serra de Queralt pròpiament dita, la seva continuació vers ponent, o serra dels Lladres (1.588 m) i un conjunt de cingles i costes situats entre Capolat, l'Espunyola i Avià. Tot el conjunt està constituït per materials del Secundari i Terciari, amb formes estructurals de plegaments molt accidentades pels moviments orogènics alpins, on les capes de calcàries cretàiques i eocèniques formen un escarpament tectònic net, amb crestes que donen lloc a un conjunt de vessants escarpats que diferencien de forma nítida la Depressió Central i el Prepirineu. A llevant del Llobregat les alçades són similars, però s'ha perdut l'espectacularitat de l'escarpament alhora amb la davallada del Prepirineu. A partir de la serra de Picancel, es produeix mitjançant un escalonament més uniforme fins trobar els terrenys de la Depressió Central. Sobre Berga s'ubica el santuari de Santa Maria de Queralt (1.200 m) que per la seva peculiar ubicació i abast panoràmic és un excel·lent mirador.

El territori pertany a la Depressió Central, més suau, amb plataformes estructurals i relleus d'erosió que es prolonguen pel sud fins el punt que es fa difícil marcar un límit geogràfic clar entre les terres del Berguedà i del Bages. Formada per capes de materials sedimentaris de l'Eocè i de l'Oligocè (gresos, conglomerats, calcàries i margues),



Figura 19.6 La serra de Queralt constitueix el límit nord de l'unitat, continuada per la serra de Picancel a l'altre costat del Llobregat.



Figura 19.7 La riera de Merlès, un dels principals cursos fluvials de la unitat.

fàcilment erosionables, alternats amb conglomerats més durs, constitueixen una plataforma estructural més o menys dilatada. En els vessants de vall aquesta alternança de materials converteix els pendents en una graderia suau i com que les capes de conglomerats estan formades per arrossegalls provinents del Pirineu, la seva potència i freqüència és més elevada al sector nord, però cap el sud es van aprimant fins desaparèixer. Aquesta faixa discontinua de conglomerats s'inicien al serrat de la Petita (892 m), al nord de Berga, i es van eixamplant cap a ponent formant part de la plataforma estructural de Capolat (1.200-1.300 m), limitada al sud pels cingles de Capolat i que a l'oest de Berga s'adossa al peu de les serres de Queralt i Peguera. Cap el sud, altres plataformes estructurals de materials menys resistents i horitzontals es van integrant a la Depressió Central, sobre les quals s'insereix la xarxa fluvial, tributària del Llobregat, dividint aquestes plataformes en replans i una sèrie de relleus tabulars escalonats que davallen fins els 500 m, on s'inicien les terrasses del Llobregat. Aquesta major potència de capes dures prop del Prepirineu motiva que la vall del Llobregat, estructuradora de la unitat, sigui més estreta i encaixada en aquest sector, de forma que prolonga els congostos prepirinencs. En disminuir la potència vers el sud i esdevenir més tous els materials, l'erosió ha eixamplat les valls i les formes són cada cop més suaus i planeres.

El riu Llobregat entra a la unitat superada la pressa de la Baells, construïda en un congost de conglomerats postpirinencs, per entrar a la Depressió Central prop d'Olvan i sortir al sud de Navàs. Al seu recorregut ha recollit les aportacions del riu Demetge i les rieres de Coforb, Clarà i de Merola per la dreta i les rieres de Merdançol, la Portella, d'Olvan, del Pontarró i de Merlès per l'esquerra. Resta a l'oest un sector tributari a través del Cardener (riera de Navel i l'Aigua d'Ora).

L'estany de Graugés (Avià), llac artificial d'unes 7 ha d'extensió i una profunditat de 2-18 m es nodreix de l'aigua de la riera d'Avià. Altre construcció antròpica important és el Canal Industrial de Berga, que amb 2,33 m³/segon abasteix d'energia hidràulica la ciutat de Berga.

El clima és mediterrani humit amb lleugera tendència continental. La mitjana anual de les temperatures és de 11-13°C, amb hiverns freds (mínims de gener) i estius no excessivament calorosos (màxims de juliol o agost, 19,9° a Berga). Cap el sud la calor extrema es redueix, encara que a alguns fons de vall, degut a la inversió tèrmica, es poden donar mínims absoluts molt per sota de la mitjana de la unitat. Les precipitacions presenten la forta irregularitat típica de la mediterrània i oscil·len entre els 600 i 900 mm (659 a Puig-reig) amb tendència a augmentar progressivament cap el nord, mínim d'hivern i màxim de primavera i estiu, en ocasions en forma de calamarsades (estiu) que malmeten notablement l'agricultura. Cap a les terres més meridionals els màxims pluviomètrics tendeixen a igualar-se amb les estacions equinoccials.

Des del punt de vista vegetal, dos són els factors que més participen en la conformació de la vegetació de la unitat: la importància del relleu, que marca unes condicions més frescals cap al nord i unes altres de més eixutes i de tendència continental cap al sud, i l'afecció que els



Figura 19.8 Bosc en recuperació després d'un incendi a Montmajor.

incendis forestals han tingut en aquest paisatge. Bona part de la vegetació és constituïda per matollars i bosquines menudes, resultat dels incendis esdevinguts recentment (particularment el foc de 1994, que es considera el més gran produït a la regió mediterrània durant el segle XX). Com a conseqüència de tot plegat, la fesomia vegetal dels Replans del Berguedà resulta poc homogènia: petites clapes arbrades apareixen ací i allà, i un extens matollar recobreix bona part del muntanyam. El cromatisme general és sempre verd, però amb coloracions glauques.

Gairebé un 40% de la unitat està formada per matollars de diferent mena i estructura, que tenen per lligam l'adaptació a la sequera i els contrastos tèrmics. Les plantes més habituals són l'argelaga (*Genista scorpius*), l'argelagó (*Genista hispanica*), l'esperrallac (*Santolina chamaecyparissus*), la farigola (*Thymus vulgaris*), el romaní (*Rosmarinus officinalis*), el garric (*Quercus coccifera*) i el llentiscle (*Pistacea lentiscus*), tot i que aquest darrer no acostuma a formar mates gaire grans. També hi són presents un bon nombre de plantes herbàcies, encapçalades per la jonça (*Aphyllantes monspeliensis*), el fenàs de marge (*Brachypodium phoenicooides*), el llistó (*Brachypodium retusum*) i altres plantes amb una dominància i sociabilitat un xic inferior, com ara el gram d'olor (*Dactylis glomerata*), el panical (*Eryngium campestre*), la lleterassa (*Euphorbia cyparissias*), la sempreviva borda (*Helichrysum stoechas*), la botja peluda (*Dorycnium hirsutum*), la botja d'escombres (*Dorycnium pentaphyllum*) i la falla (*Cephalaria leucantha*), entre moltes altres. Val a dir que la distribució d'aquestes

plantes respon força bé a les condicions topoclimàtiques marcades per l'alçada, el pendent i l'orientació de cada localitat. Així, és fàcil que en alguns indrets la coberta vegetal es redueixi a claps herbacis no gaire esponerosos, que en d'altres es conformi per matollars esparsos i que en uns darrers sectors es constitueixi per claps arbustius força compactes. La distribució d'aquestes formacions es fa per tota la unitat. Se'n troben bons exemples en el terme de Puig-reig, per la rodalia de Cal Riera, Cal Vidal i Viladomiu Nou. A llevant de Viladomiu Vell també hi ha bons exemples, així com a tot el contorn de Gironella, entre altres localitats.

A la banda sud de la unitat la vegetació arbòria potencial s'identifica amb els carrascars (*Quercetum rotundifoliae*). Tot i així, aquestes comunitats no són gaire habituals, i no afecten extensions particularment significatives. Se'n troben alguns exemples per la serra de Sant Feliu, pel serrat de la Tropa i pel serrat de les Sis Quarteres. Tot i així, més que de carrascars, pròpiament dits, caldria parlar de carrasques isolades o en rodals poc o molt grans. De manera molt puntual es poden trobar peus de roure de fulla petita (*Quercus faginea*) que, amb dificultat, arriben a formar part de l'estrat arbòri de les comunitats de roureda a què donen nom (*Violo-Quercetum faginae*). Cap a la banda nord de la unitat, particularment a la serra de Queralt, les condicions més frescals afavoreixen que la carrasca doni pas a l'alzina, que conforma petits agrupaments d'alzinar muntanyenc (*Asplenio onopteridis-Quercetum ilicis*) esquitxats de caducifolis, com el roure martinenc (*Quercus humilis*) o la servera (*Sorbus domestica*).

Altres plantes pròpies d'aquest sotabosc són el boix (*Buxus sempervirens*) i el boix grèvol (*Ilex aquifolium*), que es fan força bé en indrets humits i frescals, com tot el sector de la Quar o la serra de Montsent.

De manera molt més pregona es compten grans claps de pinàcies. Aquestes coníferes han estat àmpliament afavorides per l'ésser humà des d'antic i, particularment, des de l'abandonament de terres per causa de la fil·loxera. A tota la banda sud i centre, es poden trobar bones extensions de pinassa (*Pinus nigra*), que creixen en territori potencial del carrascar i de la roureda. Se'n fan bons exemples cap a Viver, Serrateix, Sant Joan de Montdarn i Montclar, així com Valldoriola i la Guàrdia, a llevant del Llobregat. Cap al nord la pinassa perd protagonisme, en detriment del pi roig (*Pinus sylvestris*), que fa masses força ufanes cap a la banda de la Quar, Queralt, la carena de Mateus i tota la banda de Merlès.

Vora el riu Llobregat es troben plantacions de ribera que, per norma general, són molt fragmentades i mal constituïdes. Hi són freqüents el pollancre (*Populus nigra*), l'àlber (*Populus alba*), el gatell (*Salix cinerea*), l'om (*Olmus minor*) i, en menys mesura, el vern (*Alnus glutinosa*). Tot i així, els millors exemples de bosc de ribera no es troben vora el Llobregat, sinó a les rieres i els torrents que hi vessen les seves aigües, particularment, la riera de Merlès, que limita amb la unitat del Lluçanès.

La fauna de la unitat és força variada. Cap a la banda nord i el sector nord-est, és fàcil trobar cabirols (*Capreolus capreolus*) que, a poc a poc, es fan més rars fins a desaparèixer a la banda central i sud. Altres mamífers representatius són el porc senglar (*Sus scrofa*), la guineu (*Vulpes vulpes*) i el gat salvatge (*Felis sylvestris*), que campen per tota la unitat. D'entre els mustèlids cal fer menció a la fagina (*Martes foina*) i el visó americà (*Mustela vison*), que és present a la contrada des de 1993, quan va escapar-se de les granges on es criava. Respecte la piscifauna, a banda de la truita (*Salmo trutta*), també es troben poblacions de bagra (*Leuciscus cephalus cephalus*), barb (*Barbus bocagei graellsii*) i carpa (*Cyprinus carpio*), entre d'altres.



Figura 19.9 Diversos tipus de vegetació es succeeixen altitudinalment a les valls dels Replans del Berguedà.

Evolució històrica del paisatge

Els Replans del Berguedà foren habitats d'antuvi com ho mostren gran quantitat de jaciments dispersos pel territori. Les primeres manifestacions cal ubicar-les al Paleolític final amb la Font d'en Ros (Berga), Obiols (Avià) i la Balma de les Mules (Casserres). També pertany al Paleolític Superior cal Víscola (Balsareny). El mode de vida d'aquests pobladors, caçadors i recol·lectors, no degué alterar gens la fisonomia del paisatge natural, on els boscos van mostrar una ràpida colonització postglacial. L'home neolític mostrà també gran difusió per aquestes terres, sols el sector NE, més abrupte i accidentat, i la vall del Llobregat mostraren despoblament. Aquests pobladors habitaren llocs elevats i protegits i tenien com activitats bàsiques la caça, la recol·lecció i una incipient agricultura, que possibilità la cultura megalítica. Al paisatge natural s'hi afegiren petites àrees de conreu a les terres més aptes i fàcils de treballar, però el reduït nombre d'efectius i la forta dispersió feu una casualitat ensopegar amb paisatges antròpics. A Berga, la Font d'en Ros continuà essent habitada, apareixent nous indrets, destacant can Mauri. Altres assentaments són a Capolat, Avià, Montmajor, Sagàs, l'Espunyola, Montclar, Casserres, Gironella, Viver i Serrateix, Navàs i Sallent.

Amb el Bronze es rebé la influència de pobles de l'Europa Central, amb la pràctica de la incineració i el coneixement del ferro, etapa coincident amb la cultura dels ibers, caracteritzada per l'abandonament de la vida en caveres i el desenvolupament d'una agricultura amb excedents agraris (sitges). El procés d'aculturament no fou homogeni a tot el territori peninsular i donà lloc a la pervivència de diferents tribus locals. Als Replans del Berguedà s'instal·laren els bergistans i el seu pas és conegut amb els jaciments dels Avellaners (Berga), Lladres (Puig-reig), Tres Hereus (Avià) i el megàlit del Bressol de la Mare de Deu (l'Espunyola). Altres jaciments completen el registre, destacant els dòlmens del Mercadal (Berga) i de Conill Gran (Montmajor) i el poblat de Santa Pau de Pinós. Al Ferro pertanyen de nou Can Mauri i Queralt (Berga) i altres jaciments a Casserres, Viver i Serrateix, Sagàs, Gaià, Puig-reig, Sallent, Santa Maria de Merlès, Olvan, Montclar, Gironella i Balsareny. D'aquest període daten els primers testimonis escrits, Titus Livi parla de la tribu ibèrica dels bergistans, i es creu que l'històric *Castrum Bergium* citat pels historiadors romans, correspondria a l'actual Berga. Aquest període marcà un augment significatiu en la rompuda de boscos ja que s'adquirí la capacitat d'emmagatzemar la producció i necessità més territori per crear l'excedent. Desaparegueren boscos sobre sòls profunds i plans. Com a nucli de població amb alguna capacitat de modificar el territori caldria citar l'entorn de l'actual Berga on s'hi ubicà una concentració de jaciments i troballes arqueològiques.

Les poques restes romanes indiquen una dèbil romanització que no eliminà el substrat indígena que perdurà a l'etapa visigòtica.

L'assentament romà degué prendre el model de la vila romana de petites dimensions (Viver i Serrateix), i el paisatge no degué conèixer excessius canvis ja que no sembla que existís augment de població en base als jaciments localitzats: Berga, Graugés, Avià, Casserres, Sagàs, Santa Maria de Merlès, Gironella, Viver i Serrateix, Gaià, Navàs, Sallent, Puig-reig...

Els visigòtics prolongaren les estructures heretades i entre els segles V i VI les seus diocesanes d'Osona i d'Urgell es repartiren les terres de la unitat, fruit d'una manca de seu pròpia deguda a la poca població i la manca d'un municipi ben organitzat. S'ha de suposar una cristianització, recolzada per la troballa d'indícis de temples aixecats anteriorment a la invasió àrab (Sant Vicenç d'Obiols i potser l'església de Pedret). Els assentaments coincideixen en gran part amb els precedents, destacant Can Mauri, Avellaners i Queralt a Berga; els Tres Hereus a Avià; Sant Salvi, Torre d'Irene i Santa Maria de l'Antiguitat a Casserres; Mas Vilagaià a Gaià; Viver i Serrateix i Navàs.

No es tenen notícies dels àrabs. Segons la tradició popular Berga fou destruïda i és de suposar que efectius de la classe dirigent fugiren cap el nord, però la gent senzilla continuà a les seves terres pagant els tributs. Iniciada la reconquesta, el Berguedà esdevingué territori de frontera, «terra de ningú» i descendí la població i la pressió sobre el territori. Les àrees conreades es retragueren i els boscos reocuparen sectors abandonats pels conreus. L'únic jaciment és Santa Maria de l'Antiguitat (Casserres).

Amb la «reconquesta» s'inicià el domini Carolingi i el comte indígena Borrell establí com a punts forts els castells de Cardona, Casserres (*Castrum Serris*, Castell de les Serres, que donarà posteriorment nom al municipi) i Osona, recolzats per altres castells a la unitat (Viver, Berga), així com per un reguitzell d'edificacions religioses (Santa Maria de la Quar, 839). Els Replans del Berguedà quedaren definitivament organitzats a partir de la repoblació iniciada per Guifré el Pelós (Santa Maria d'Olvan, 889), que arribà a la línia de Puig-reig, Merola, Serrateix, Montdarn, Casserres, Obiols, Avià, Gargallà i Sorba. A la fi del X el repoblament i reestructuració de la contrada era enllestida i la terra rompuda i repartida. Amb la reorganització política i militar es reestructurà també l'organització religiosa amb parròquies i l'aixecament d'esglésies (preromànic, IX i X): Santa Maria de Merlès, Sant Salvador de la Mata (Capolat), Santa Margarida de Sagàs, Sant Pau de Casserres, Sant Quirze de Pedret, Sant Pere de Graudescales, que acompanyaren una llarga sèrie de jaciments. Al 951 ja es té notícia de Balsareny, on hi devia haver un petit castell i un grup de cases. Al XI s'aixecaren el Castell de Montmajor, Sant Esteve del Pujol de Planès i Sant Jaume de la Boixadera a Montmajor; Sant Andreu de Sagàs a l'Espunyola; Sant Pau i Santa Maria de Pinós; Sant Joan de Montdarn; Santa Eugènia de Relat a Avinyò; Santa Maria de Cornet a Sallent. Al XII Sant Martí de Boatella a Borredà; el Castell de Terçà a Castellar del

Riu; Sant Bartomeu de la Vallan; Santa Maria d'Avià; Sant Martí de Correà; el castell de Ginebret o de Pinós; la torre de Merola, etc...

L'augment de població fou constant i la pressió sobre el territori augmentà. Gran part del bosc primitiu, sobretot alzinars, fou destruït i transformat en conreus. A les terres desforestades incultes, el sòl es cobrí de pastura de secà de fenàs de marge i jonça. Al XIII aparegueren els primers nuclis importants (Berga, Puig-reig), donant lloc a una alteració antròpica del medi natural, tot i que la febre constructiva decaigué.

Durant el segle XIV va minvar la població amb la crisi que afectà tot l'occident medieval, especialment la Pesta Negra (1348), Berga va perdre una tercera part de la població. Alhora es produí un èxode rural cap a indrets amb millors condicions de vida, les incipients ciutats, que començaren a mostrar necessitat de mà d'obra, tendència accentuada al llarg del XV amb la Guerra Civil Catalana. Els segles XVI i XVII també són de decadència, Berga va ser saquejada pels hugonots i la guerra contra França va tenir repercussions. A fi de segle es reproduïren brots epidèmics i aparegué el bandolerisme que es perllongà fins a primers del segle XVII. Amb tot, abundaven els paraires i teixidors a Berga i Casserres.

El 1635 s'inicià una nova guerra contra França, la dels Segadors i l'enfrontament amb l'exèrcit castellà, que va tenir força incidència a Berga. A partir de la segona meitat la situació es redreçà amb la millora agrícola i l'aparició de les primeres manufactures, iniciant-se un ràpid creixement. Els senyors propietaris de terres havien abandonat la contrada, però continuaren exigint els impostos als pagesos que viuen d'una agricultura d'autoconsum. Els conreus retrocediren i



Figura 19.10 Edificis a la colònia de Can Pons, Puig-reig.

probablement la pineda de pi blanc s'infiltrà pels solells de les terres del sud fins Montclar. Al nord, el bosc autòcton recuperà part del territori.

A inicis del segle XVIII la Guerra de Successió va significar una nova sotragada, però la resta de segle mostrà relativa tranquil·litat que es traduí en la recuperació econòmica, ja insinuada a finals del segle XVII. Les activitats artesanals es convertiren en industrials, desenvolupant especialment el tèxtil, que tibà en els nuclis urbans i que assolí notables progressos tècnics amb els telers tipus «bergadana» (1790), inventada per un berguedà i que convertí aquesta ciutat en un dels principals centres cotoners del país. Gremis i confraries (picapedrers, fusters, paletes) ompliren de vida poblacions com Berga, Gironella, Casserres, Vilada, Olvan. La unitat recuperà pagesia, masos i molins (molí fariner de la Riereta, Avià), modificant i transformant el paisatge amb nous conreus (patata, blat de moro, nous llegums), guanyant novament espais a boscos i pastures, i la construcció de l'estany de Graugés (1890), que permeté convertir en regadiu terres de la colònia agrícola que s'hi va establir.

El segle XIX fou agitat i el paisatge ho reflectí. S'inicià amb una crisi econòmica fruit de les guerres amb Anglaterra, que perjudicà el tèxtil, continuà amb la del Francès i el 1838 els carlins van incendiar totes les cases al voltant del camí de Berga, i el 1839 Olvan i Gironella. Però l'embranchida continuà i el 1857 marcà el punt àlgid de la primera etapa industrial, data a partir de la qual disminuí l'empenta i les guerres carlines provocaren una davallada demogràfica i l'incendi de les fàbriques de Berga, símbol de la «perillosa» industrialització (1833). Al darrer terç de segle els Replans de Berga s'abocaren a l'ús de l'energia hidràulica del Llobregat, les poblacions riberenques conegueren un creixement en detriment de les més allunyades, excepció de Berga gràcies a la construcció del Canal Industrial de Berga (1899). A la contrada s'aixecaren nombroses fàbriques i colònies, transformant el paisatge rural en un paisatge urbà i industrial que atreia especialment a masovers. Tot i això la vinya fou important al sector meridional de la unitat, l'efecte de la fil·loxera a França esperonà molts pagesos a la rompuda de noves terres i a la construcció de feixes, bancals i parets seques. Poc abans de finals de segle el territori mostrà la major ocupació antròpica, especialment al sud. El segle acabà amb l'entrada de la fil·loxera i l'abandó de les terres inicià una certa pèrdua de població que encara persisteix. Només les noves indústries tèxtils permeteren deturar el decreixement.

El segle XX s'inicià amb la mateixa tendència, les tres primeres dècades conegueren un notable creixement fruit d'una segona empenta industrial, resultat en part d'una primera onada immigratòria. El ferrocarril feu la seva arribada darrera les fàbriques cotoneres, i a partir de 1904 arribà a les mines de carbó properes a Guardiola de Berguedà. Fins als anys 50 la guerra i la postguerra provocaren una lleu davallada demogràfica superada per una nova onada immigratòria que permeté arribar al màxim poblacional l'any 1960. El 1953 la colònia Rosal (Olvan)

arribà a ocupar dos mil treballadors, constituint el tercer nucli cotoner del Principat. A partir dels 60 i 70 s'inicià el tancament de fàbriques i de la línia ferroviària (1973), començant una lenta i contínua pèrdua d'efectius i la seva concentració a Berga i als principals nuclis industrials del Llobregat. La crisi tèxtil i l'enfonsament de la mineria de les rodalies de la unitat marcà una constant pèrdua de població a tots els municipis dels Replans, excepció de Berga, cap de comarca i centre de serveis. Darrerament, l'evolució, modernització i diversificació de l'activitat econòmica (industrial, agrícola i ramadera i serveis, especialment els lligats amb el turisme), juntament amb una important millora en les comunicacions, han deturat aquest continu degoteig poblacional.

Paisatge actual i les seves dinàmiques

El paisatge dels Replans del Berguedà destaca per la presència del riu Llobregat que travessa la unitat de nord a sud i la cohesiona al voltant dels nuclis de població establerts a les seves ribes com Gironella, Puig-reig o Navàs. Al nord, entre la intersecció del relleu prepirinenc i la plana ondulada per on transcorre el Llobregat hi trobem Berga. Llobregat avall, es distingeixen pujols suaus, recoberts de vegetació, i camps envoltant poblacions i pagesies a la manera de clapes de major o menor extensió segons la naturalesa del terreny i la importància del mas.

En el seu recorregut, el Llobregat recull aigües de tot un seguit de torrents i rieres a banda i banda del seu recorregut, destacant la riera de Merlès i formant una xarxa hídrica que irriga més o menys uniformement la unitat. Presenta dos trams diferenciats: el primer, encaixat en els conglomerats del Prepirineu, i el segon, més cap al sud, on transcorre sobre materials més tous que han originat valls més amples i formes més planeres. La presència d'aigua propicia racons frescals donant lloc a gorgs, com per exemple les Goles de les Hores a la riera de Merlès.

La vegetació actual troba la seva expressió en vessants amb forta inclinació, alçades i en congostos estrets i escarpats. Cal destacar, d'una banda, les formacions boscoses més montanes, on rouredes i pinedes de pi roig gaudeixen d'una important presència i bon estat de conservació. De l'altra, un 30% de la superfície del paisatge dels Replans del Berguedà està ocupada per pinedes i un 38% per matollars. La presència d'aquests matollars és conseqüència dels incendis que han tingut lloc en els darrers 30 anys i sobretot als grans incendis de l'estiu del 1994, fet de primer ordre, tant per les hectàrees cremades com pels efectes que tenen a llarg termini sobre el paisatge. Després de molts anys la zona encara es troba totalment marcada per la petja del foc i la gestió d'aquests espais esdevé un dels grans reptes de la comarca així com la lluita contra els incendis, risc encara força important. Tanmateix, la vegetació d'aquesta unitat ha estat molt modificada. La part septentrional de la unitat, propera al Prepirineu, és

terra del roure, sovint substituït per pi roig. La vegetació de ribera, vora el Llobregat, es troba molt malmesa i no es correspon amb les comunitats naturals i que, potencialment, hi podrien créixer. A la banda sud de la unitat, els boscos tenen un caràcter més eixut on el risc d'incendi és força més elevat.

Els cultius, principalment de secà suposen un 27% de la superfície i es reparteixen pel territori marcant clapes entre la boscúria. Es poden veure encara grans pagesies i malgrat la presència de les noves granges de bestiar, el conjunt manté l'estructura de replans de cultiu de cereal, pastures i zones de bosc, força minvat pel gran incendi del 1994. A més és previsible que l'estancament demogràfic i el retrocés dels conreus continuïn essent els condicionants principals de la configuració del paisatge

Bona part de les activitats econòmiques i alguns dels nuclis de població més importants (Navàs, Puig-reig, Gironella) s'han organitzat al voltant de l'eix de la vall del Llobregat per aprofitar l'energia de l'aigua destacant de la resta del conjunt de la unitat. De la mateixa manera en aquest tram del riu Llobregat hi ha una de les concentracions de colònies industrials més gran d'Europa. Actualment, bona part de les nombroses colònies es troben força malmeses i el seu dinamisme econòmic és força inferior al que tingueren anys enrere. Tanmateix, des del 2006 es troben gestionades pel Consorci del Parc Fluvial del Llobregat per tal de revalorar el conjunt industrial, patrimonial i paisatgístic. L'estructura arquitectònica de les colònies conformada per un seguit d'edificis fàcilment identificables (ponts, molins, fàbriques, habitatges) es considerat un valuós patrimoni cultural i industrial. No només per l'arquitectura, sinó també per la seva situació i per la qualitat de l'entorn



Figura 19.11 Construcció d'un viaducte de l'Eix del Llobregat. Casserres.

natural de l'aigua, que fa que aquest segment fluvial presenti un especial interès. A més, el manteniment i millora de les colònies tèxtils pot actuar com a plataforma de reactivació econòmica del Berguedà.

En conjunt la unitat dels Replans del Berguedà presenta una gran quantitat de poblacions on destaquen Berga, Gironella, Puig-reig i Navàs, tot seguint l'eix del Llobregat tot i que Berga se'n separa un xic.

La ciutat de Berga presenta el seu nucli històric, estructurat pel carrer de la Ciutat, en una costa al peu de la serra de Queralt, fet pel qual una sèrie d'importants desnivells la separen de l'actual zona d'ampliació urbana, a la zona més planera, on s'han obert tota una sèrie d'amplis carrers i avingudes amb zones arbrades. La Plaça de la Creu realitza la funció de nexa de connexió entre la Berga històrica i l'actual tot i que el sector oriental (Santa Eulàlia) presenta un encaix més difícil en el conjunt i actua com a sector força independent estructurat a partir del passeig de la indústria i de la Gran Via, amb alt percentatge d'habitatges unifamiliars adossades. La disposició d'espai a la part més planera del terme municipal ha permès salvaguardar la Berga històrica, tot i que certs barris necessiten una forta remodelació que actualment s'està duent a terme gràcies al Pla de Barris de millora d'àrees que requereixen una atenció especial impulsat per la Generalitat. La disposició esglaonada del nucli antic, amb el castell al fons, és una característica que ajuda a copsar el paisatge urbà del conjunt i a ubicar en ell el visitant. En canvi, gran part de la ciutat nova presenta una banalització en l'arquitectura dels habitatges. Al nord una zona de xalets enfila la muntanya cap a Queralt, a l'est hi creixen zones d'urbanitzacions, i al sud habitatges unifamiliars.



Figura 19.12 La ciutat de Berga, el paisatge urbà actual més important dels Replans del Berguedà.



Figura 19.13 Colònia industrial de Cal Marsal, a Puig-reig.

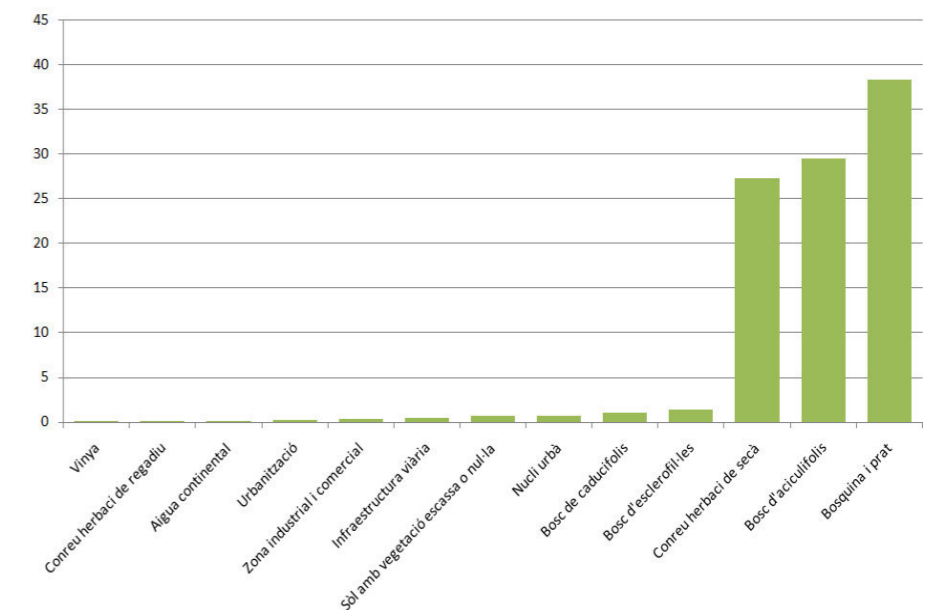
Gironella, aixecada sobre una petita cinglera damunt el Llobregat s'estructura a partir del castell de Gironella i l'església de Santa Eulàlia, de gran volumetria i que domina l'*skyline* del casc antic, amb cases esglaonades, algunes de les quals mostren elements medievals, carrers estrets i costeruts i un imponent pont sobre el Llobregat. Els colors pastel dominen les edificacions d'aquesta part del poble, cobertes amb teula terrosa.

El pas per l'altre costat del riu de la carretera de Manresa a Berga motivà el creixement de Gironella en aquest sector, resultant dividida actualment pel riu en dues parts unides pel Pont Vell al mig i dos més moderns a cada extrem. El creixement d'aquest sector fou lineal seguint la carretera tot i que en conjunt, nucli nou i nucli antic, presenten una distribució força concèntrica, amb la carretera i el Llobregat com a diàmetre, en el qual s'instal·len hortes, un canal industrial i el citat Pont Vell. Apart del riu, el sector més pintoresc de la part nova és la pròpia carretera (Av. de Catalunya), que concentra part important del comerç i serveis del poble, tot i que amb la nova variant ha perdut el trànsit i enrenou d'anys enrere.

Puig-reig presenta una morfologia en forma d'Y tot seguint l'antiga carretera de Manresa i la de Casserres, entre el Llobregat i la riera de la Sala, amb la plaça de la Creu com a punt d'enllaç. La part antiga cal cercar-la a ponent del castell de Puig-reig, sobre una petita elevació que obliga el traçat dels antics carrers que descendeixen vers el carrer Major. Els colors clars i els teulats vermellors conformen la paleta arquitectònica de gran part dels edificis, tot i que Puig-reig és poble de colònies industrials, on imperen els colors «totxo» de fàbriques i xemeneies i el blanc d'algunes façanes de cases obreres. Tot i el fort

aprofitament que visqué el Llobregat amb les colònies industrials, avui en dia Puig-reig viu d'esquenes al riu, que constitueix un espai de gran potencial paisatgístic.

Navàs sorgeix pràcticament amb la industrialització al peu de la carretera de Manresa a Berga i no presenta cap sector o edifici antic a l'actual nucli urbà, tot i que a la carretera de Berga i al passeig de Ramon Vall es conserven uns quants edificis de construcció clarament modernista. Sense les necessitats històriques d'altres poblacions, Navàs va poder establir-se sobre una plana, essent la faceta més interessant del nucli el seu traçat urbà, on la retícula i les interseccions de 90° conformen tota la malla urbana, amb algun traçat diagonal (Passeig de Circumval·lació, carrer Llobregat) que recorda la disposició creada per Cerdà a Barcelona.



Gràfica 19.1 Usos del sòl. Font: elaboració pròpia a partir de la cartografia d'usos i cobertes del sòl de l'ICGC.

En general, les segones residències organitzades en forma d'urbanitzacions es concentren en turons propers als nuclis. Les poblacions més importants presenten a la zona periurbana polígons industrials poc desenvolupats atès que la producció industrial ha decaïgut en els últims anys.

Altres poblacions de menys densitat com Casserres o Olvan mantenen una estructura més tradicional lligada a l'explotació agroforestal, tot i que en els darrers anys la nova carretera de Gironella a Casserres i el polígon industrial d'Olvan auguren un creixement d'aquestes poblacions. Avia per la seva proximitat a Berga està creixent

residencialment i s'hi està unint per la zona del polígon industrial creant un espai poc definit i desdibuixat al voltant de la Vallan.

Actualment, el despoblament i l'abandó de les activitats econòmiques del medi rural ha estat força important a la comarca del Berguedà tot i que la zona dels Replans del Berguedà no se n'ha vist tant afectada com d'altres de més al nord. Un element característic de la unitat és el poblament disseminat. Les masies i els seus edificis annexos són un element històric i present d'assentament de la població sobre el territori. Només Berga té la població agrupada en un sol nucli. En conseqüència, parlem d'un territori amb molt poca població i la tendència és que part

d'aquesta població disseminada s'acabi desplaçant als nuclis situats a l'eix del Llobregat.

Així, l'àmbit més rural de la unitat, queda oblidat moltes vegades quan es compara amb el dinamisme de la vall del Llobregat. Es poden observar un seguit de poblacions de petita densitat que, tot i acollir actualment segones residències, encara conserven un cert caire tradicional rural; el nucli antic, les edificacions més recents que, en molts casos intenten respectar l'harmonia del conjunt, i uns camps de conreu que l'encerclen. La proximitat amb l'àrea metropolitana i la facilitat d'accés amb les noves vies de comunicació està donant lloc a actuacions encaminades a permetre la coexistència d'usos



Figura 19.14 El turisme rural ha permès arranjar molts entorns, a la foto, Capolat.



Figura 19.15 El polígon industrial de la Vallan rebé un gran impuls amb el desdoblament de l'Eix del Llobregat.

residencials, industrials i turístics. Antigues masoveries s'adeqüen per acollir el turisme rural i de cap de setmana i altres edificacions s'orienten cap a cases de colònies, o locals de restauració per mirar de diversificar les fonts d'ingressos. Fins i tot, alguns espais de la mineria s'estan reconvertint en usos turístics. Pel que fa a l'agricultura i la ramaderia el gran problema de futur, és el relleu generacional que permeti el manteniment de les explotacions ramaderes i agràries.

Antigament el riu, i actualment les noves vies de comunicació han permès el desenvolupament i concentració de l'eix del Llobregat. Al llarg dels anys l'eix del Llobregat (C-16) s'ha anat adequant a les necessitats viàries amb millores en tot el traçat afavorint així la descongestió de la via i la seguretat. Aquestes infraestructures que comuniquen Barcelona amb França i el Pirineu, s'elevan en viaductes de gran extensió i alçària a causa de la construcció l'any 2007 del desdoblament del tram entre Puig-reig i Berga i que destaquen enormement en el territori.

Expressió artística del paisatge

A la unitat de Replans del Berguedà, el recorregut del Llobregat ha condicionant la distribució de la població, concentrant la ubicació de fabricues i colònies, que han estat el motor de l'economia durant els darrers segles. El paper del riu és destacat també en l'obra artística de poetes i literats, com per exemple en aquest fragment d'un poema de Rafael Riba i Canadell nascut a Barcelona però que va viure a Olvan i a Gironella i que sempre va mantenir una estreta vinculació amb el Berguedà, dedicat a les terres bergadanes:

«De Berga, amunt i avall en rodalia,
boscos, conreus i viles i poblats,
i el Llobregat, que cap el mar fa via
movent telers i fecundant sembrats»
(Riba, 2000)

Altres poemes enalteixen el riu per si mateix, com fa Pere Guilanyà i Roure, fill de bergadans, que va viure de petit a Puig-reig:

«Tumult de vidre, algues d'encant!
el Llobregat tot just nascut
de Guardiola avall d'Olvan
pica reflexos que en mi duc
i esdevé plana maragdalena:
Llac de Graugés se n'il.lumina
vora unes prades d'aixopluc»
(Guilanyà, 2000)



Figura 19.16 «Casserres», d'Ernest Descals i Munt.

Josep Pla descriu el paisatge que s'albira des de la ciutat de Berga, fent esment del paper central del riu Llobregat:

«... Des de la ciutat es desenrotlla, Llobregat avall, el revers de la medalla, una planura ondulada, d'una deliciosa suavitat, desproveïda de sublimitats, però d'una simpatia acollidora: ondulacions llargueres, petits pujols de perfil suau; petits torrents d'aigües mandroses; rastelleres d'arbres esvelts que ressegueixen les corbes de les aigües i dels camins; terres de conreu, plates de camps que volten els pobles i les masies innombrables; una botànica densa ratllada per les cintes de les carreteres que hi serpegen en un pla de color general blavenc d'una benignitat finíssima. I formant l'eix central de la plana, el Llobregat, amb tot el seu sistema industrial, considerable, assentat a cada marge del riu»...» (Pla, 1977).

La serra de Queralt, és el punt emblemàtic des on s'albiren els paisatges de la unitat i teló de fons de la ciutat de Berga. A més de ser un paratge de gran bellesa natural, és carregat de valors religiosos i identitaris que no deixen indiferent al visitant sigui per les pròpies creences o per l'impacte del lloc.

Uns antics cants del trobador Guillem de Berguedà fan esment a la Verge somrient amb l'oreneta a la mà, i afavoreix la percepció d'acolliment que el lloc del santuari conté dins l'abruptesa de la serra:

« A eina sereu d'aquest alt quer / el meu castell senyor i major / si us agradeu de la cançó / de l'arondeta que ja hi nia». (Berguedà, 1994).

Lluís Ribera i Letjós, fill de Berga, en un poema del 1916, expressa:

«Sobre Berga hi ha una serra
i al cim d'ella un bell casal
i dintre d'ell la Madona
que és l'encant dels berguedans
És l'estel que ens il.lumina
per la foscor d'eixa vall
i que el nord del cel senyal
entremig del temporal»
(Ribera, 2000)

Miquel Prat i Perarnau (1896-1927) evoca els elements més naturals de les rodalies de Berga:

«Records me porta l'aire xisclant per les muntanyes,
l'ocell que en tes bosquíries i prats llença son cant,
les aigües cristal.lines sortint de tes entranyes,
i Metge allargassant-se davant de tes cabanyes
que marxa rondinant.»
(Prat, 2000)

Ramón Vinyes i Cluet (1882-1952), fill de Berga i reconegut literat, immortalitzat per García Marquez com el «savi català» a «Cien años de soledad», va dedicar una bell poema a la seva ciutat que comença dient:

«Berga: peus dintre els blats, braços dintre els pins,
una estirada bruna al flanc d'una muntanya.»
(Vinyes, 2000)

Josep M Ballarin ha escrit abastament sobre la serra de Queralt amb definicions ben geogràfiques:

«Queralt és una escola a ple aire. El bac és europeu, el solei mediterrani.» (Ballarin, 2010)

També descriu emotivament el record de la seva primera Patum d'arribat a Queralt: «Aquell dijous, amb el sol menut de primavera i els pollancre repuntats de verd novell, no calia pas parar l'orella a terra per sentir el so del tabal...la boira feia mar plana fins Montserrat solcant-la com un veler, amb la barqueta de Sant Llorenç del Munt i la gran nau del Montseny. A la tarda va estritllar. La fosca la ciutat flamejava sense cremar com l'esbarzer del Sinaí...» (Ballarin, 2010).

Una magnífica i poètica descripció sobre el paisatge de la unitat la fa Aurora Bertrana havent pujat pel carreró dit «El trenca cames» fins el Castell de Sant Ferran:

«De dalt estant jo esguardava l'amplíssim paisatge. A sota meu, Berga, silenciosa i tranquil·la, s'estava recolzada a la muntanya, voltada d'arbres, matisada de feixes. Perspectiva de teulats grisencs, d'on m'arribava alguna cançó apagada i ingènua. Els ulls començaven



Figura 19.17 Gironella de Ernest Descals i Munt.

d'amarar-se de visions muntanyenques. Al meu davant, vers migjorn, es perfilaven Montserrat i Sant Llorenç de Munt. A Llevant, les primeres muntanyes de Cerdanya, el Santuari de La Quart, Montseny, i més a prop, les Canals de Sant Miquel. Entre els massissos muntanyosos i el castell, s'estén un planell onejat pels pujols, matisat pels conreus. La carretera de Manresa s'hi destaca fistonejant.

Després solia travessar les runes, esgarrinxant-me les cames amb els esbarzers. Passava per un forat mig encegat de terra, i arribava a

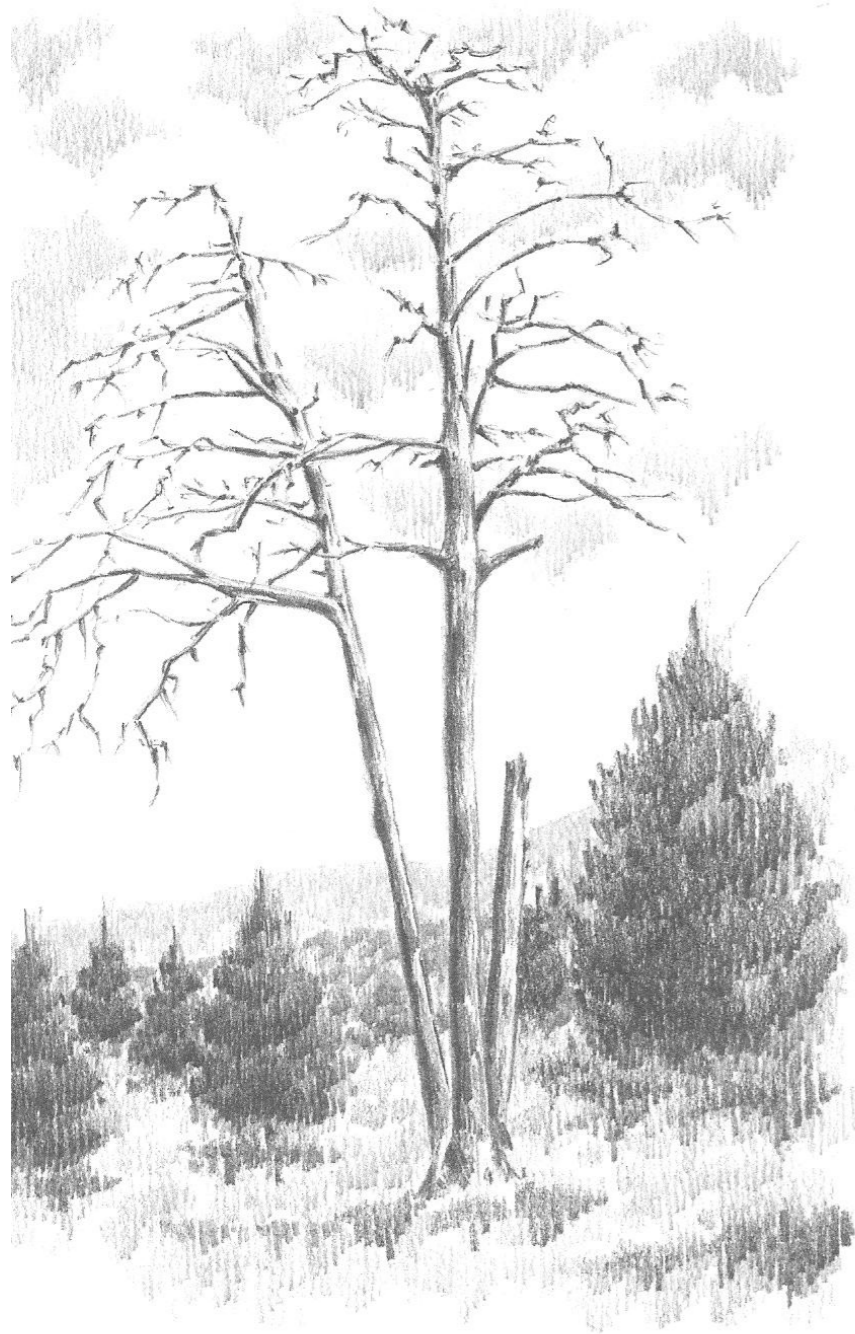


Figura 19.18 *El Pi de les Tres Branques* Castellar de la Ribera, obra de Vallbona.

l'altre cantó del castell, de cara a Ponent. Allí em plaïa jeure damunt l'herba seca, i esguardar la nitidesa enlluernadora del cel. Era d'un blanc intens, ideal i puríssim. A sota meu, avall, avall, passa la torrentera de Metge, tancada entre dues margenades altes. Al fons de tot, un amable herbei em feia pressentir l'aigua que mai no he vist.

A l'esquerra, s'aixeca la serralada de Queralt, amb el seu santuari encimbellat damunt els penya-segats. La carena baixa, en pics agudíssims, fins l'encisera ermita romànica de Sant Pere de Madrona. Enfront, apareix la massa imponent de la Figuerassa i més lluny, cap al Nord, un enfilall de pics, de valls, de carenes... Puigllançada treu el cap blavós, per darrere de tot. Un silenci august davalla dels cimels. Un repòs sobirà em penetra. Aspiro amb voluptat la flaire d'espigol, de juliol, de farigola... Em sento ungida per la gràcia divina. El món em sembla curull de repòs i de pau. Sovint muntàvem a Queralt. Un paisatge grandíols ens meravella! Tornàvem unes hores després, sota els altíssims pins negres, que formen un bosc atapeït i fresc. El caminet giragonsa entre troncs esvelts, polits com pilastres. I ara ací, ara allà, ens aturàvem a les fonts». (Bertrana, 1931).

A l'hora de glosar elements naturals simbòlics la descripció enaltidora del lloc del paisatge que l'envolta, és literàriament important. Per exemple Verdaguier, en el poema «Lo pi de les tres branques», dedica fragments a descriure poèticament situació i vegetació del pla de Campllong:

«Lo Campllong té com un bres
dues serres per barana,
per coberta un bosc de pins
verd tot l'any com l'esmeralda.
Corona immensa de tots
és una hermosa pinassa,
pinetells semblen los pins
entorn de llur sobirana,
geganta dels Pirineus
que per sang té rius de saba.»
(Verdaguer, 1886)

Des dels anys noranta del segle XX, el grup berguedà de rock Brams ha integrat el paisatge dels voltants de Berga en les seves lletres reivindicatives, dirigides principalment al públic jove, com per exemple en aquest fragment que parla de l'evolució històrica d'aquest paisatge i dels canvis més recents: «Per l'Eix del Llobregat pujant a Berga, se'm fa evident dels homes el progrés, els boscos i els rius que abans eren nets paisatge fet a clapes que ens han cremat», (Brams, 1995).

Valors en el paisatge

Els **valors naturals i ecològics** de la unitat es troben reconeguts per l'Administració pública. La Generalitat empara diferents espais inclosos al PEIN, com ara un petit sector de la serra de Picancel, la serra dels Tres Hereus, la serra de Queralt, la riera de Navel o la riera de Merlès, que sobresurt respecte el conjunt pel bon estat de conservació de les seves aigües i ribes, que acullen poblacions de truita de riu (*Salmo trutta*). A banda, també cal citar el Lloc d'Importància Comunitària (LIC) Serres de Queralt i els Tossals-Aigua d'Ora que, parcialment, coincideixen amb l'Espai d'Interès Natural (EIN) de la serra de Queralt. Val a dir, a més, que l'extrem més occidental d'aquest espai també es troba emparat per la geozona Santa Maria de Queralt.



Figura 19.19 La riera de Merlès és un dels principals valors ecològics dels Replans del Berguedà.

Pel que fa a zones humides, cal fer referència als estanys de Graugés, un espai inclòs en el catàleg corresponent de la Generalitat que s'estructura al voltant de tres àrees properes però disjunctes. Aquests estanys són d'origen artificial, i van ser construïts a finals del segle XIX. Enguany es troben força reblerts de sediments, fet que facilita l'aparició d'herbassars submergits de volantí, un hàbitat protegit per la Unió Europea, així com un interessant bosc de ribera, amb tamarius (*Tamarix* sp), pollancre (*Populus nigra*), salzes (*Salix alba*), freixes (*Fraxinus angustifolia*) i verns (*Alnus glutinosa*), que acullen una variada ornitofauna. Una altra zona humida reconeguda per la Generalitat és la resclosa de la séquia de Manresa, que es troba en terme de Balsareny i, parcialment, dins de la unitat.

Entre els arbres monumentals de la unitat cal referir-se, de manera especial als dos exemplars del Pi de les Tres Banques (*Pinus sylvestris*). Ambdós es troben al terme municipal de Castellar del Riu, separats uns 250 metres l'un de l'altre. El Pi de les Tres Branques I és l'exemplar cantat per Verdaguier; en morir-se aquest exemplar, es decidí protegir, un altre arbre proper, també de grans dimensions i tres besses, que és conegut amb el nom de Pi de les Tres Branques II o Pi Jove. Aquest arbre va tenir un gran valor espiritual i religiós fins a començament de segle XX, ja que era considerat com una representació de la Santíssima Trinitat. Arran dels versos escrits per mossèn Cinto Verdaguier, el Pi també guanyà un paper simbòlic i d'identitat, i s'acabà vinculant al nacionalisme català. Enguany són nombrosos els aplecs que s'hi fan al seu voltant, destacant especialment els de la Diada de Catalunya.

Globalment la unitat es pot percebre com un gradació progressiva a través dels **valors estètics**. Aquests canvis, s'identifiquen sobretot en arribar a Berga, per la seva situació als peus dels contraforts de la serra de Queralt, i també pel lloc del santuari, el mirador més espectacular de la unitat on el paisatge esdevé clar i llegible en gran extensió.

En aquest sentit destaquen els fons escènics emblemàtics, per la seva persistència visual i el seu relleu fàcilment identificable per la població, com per exemple la serra de Queralt.

El territori dels Replans del Berguedà pertany a la Depressió Central, més suau, amb plataformes estructurals i relleus d'erosió que es prolonguen pel sud fins el punt que es fa difícil marcar un límit geogràfic clar entre les terres del Berguedà i del Bages.

En molts altres indrets més allunyats de les grans vies de comunicació, afloren els valors estètics de la unitat sigui a les zones més rurals que



Figura 19.20 Accessos a Santa Maria de la Guàrdia, Sagàs.

mantenen camps i boscos en harmonia amb els nuclis de població menys urbanitzats, també una zona al sud on hi ha abundància de construccions de pedra seca. També les masies aïllades, sigui en els punts enlairats i panoràmics de vegades coronats per ermites o santuaris com a santa Maria de la Guardia, així com en els indrets més frescos amb rierols i vegetació abundant com per exemple els entorns de Sant Quirze de Pedret, la part de la vall de la riera de Merlès amb els seus gorgs, barrancs i aigües encalmades o la zona nord, propera a Berga i a la serra de Queralt on destaca el contrast entre cingle i vegetació.

Berga, situada a l'extrem Nord de la unitat, s'estén al peu de la serra de Queralt cara la vall del Llobregat, que com a punt central i de Nord a Sud, travessa la unitat, en paral·lel a l'eix viari principal, que comunica la Catalunya central amb els territoris pirinencs i França. A banda de Berga destaquen diversos sistemes d'assentaments que pel seu emplaçament en el territori, o la seva forma esdevenen patrons d'assentaments urbans. Per exemple, Gironella, Navàs i Puig-reig com a nuclis de creixement lineal, Viver com a nucli en entorn agroforestal i com a nucli de colònia industrial cal Rosal, la colònia Monegal, cal Metre, cal Bassacs, Viladomiu Vell i Viladomiu Nou, el Guixaró, cal Prat, cal Casas, cal Pons, cal Marçal, cal Vidal, cal Riera i l'Ametlla de Merola.

Des del seu origen al segle XIX, els accessos i passeigs arbrats de pobles i ciutats s'han considerat un element patrimonial important per les diverses funcions que han desenvolupat per la població, a la unitat trobem un exemple a Navàs i a Berga.

El redós de les serralades i la presència d'aigua va afavorir el poblament de la zona i d'aquesta manera tot un seguit de **valors històrics**. El nucli urbà de Berga s'inicià al segle XII, i més tard, al segle XIV s'emmurallà. La mateixa situació geogràfica de la ciutat constitueix un valor remarcable, i des dels punts enlairats que la rodegen, i molt especialment des del mirador del santuari de Queralt, on es troba l'edifici de l'antiga hostatgeria i el del Santuari del segle XVIII, amb elements i ampliacions posteriors. La ciutat de Berga conté elements patrimonials, com l'església de Sant Joan de Berga, construïda al s XIII, així com el castell de Berga, reconvertit en fortalesa al s XVI i ampliat al s XVIII.

Altres punts com el portal baix medieval de Santa Magdalena, el baluard de Sant Carles, les restes de les muralles, l'entrada a l'antic call jueu, la Capella de la Pietat, el molí de la Sal, l'església parroquial de Santa Eulàlia o la plaça de Sant Pere, centre dels esdeveniments socials i culturals, conformen una ruta d'interès.

L'església aïllada de Sant Quirze de Pedret, és remarcable, per ser originàriament preromànica, amplificada al segle X amb una portalada del segle XIII.

L'església de Sant Vicenç d'Obiols, situada sobre una plataforma rocallosa sorrenca, al marge dret del Llobregat sobre la colònia la Plana, forma part d'un conjunt amb el mas Obiols, la Rectoria, el cementiri i



Figura 19.21 El centre històric de Gironella, amb el Pont Vell recolzat a una illa fluvial. Ortofotomapa ICGC.

la necròpolis, a més d'altres elements isolats. L'edifici primitiu correspon al segle X i a finals del segle XII o inicis del XIII es va consolidar arquitectònicament. Al voltant de l'església hi ha diverses tombes antropomòrfiques excavades a la roca, d'època romànica.

L'església de Santa Maria d'Avià, del segle XII, s'alça en un lloc planer al peu de la carretera, i a la vora hi ha tombes antropomòrfiques de l'antiga necròpolis de l'església.

A Gironella, es conserven antigues construccions com l'Eremitori preromànic de Sant Marc, excavat a la roca amb grafitis medievals de castells, les restes del pont del Diable per on hi passava el «camí de la sal» provinent de Cardona, de les muralles i del castell del s XIII. El nucli antic s'estén vers el cim d'un turó, per sobre el riu Llobregat, amb el pont vell. L'església vella de Santa Eulàlia, és romànica de transició amb una part gòtica.

A Puig-reig les excavacions als jaciments del Serrat de l'Oca i al Serrat dels Lladres indiquen els poblaments més antics. Al s. XII el castell dalt el turó que dominava la vall del Llobregat fou cedit als templers i es va construir un nou edifici fortificat així com el pont que encara avui travessa el Llobregat. Actualment es conserva el nucli medieval a

l'entorn del Castell de Puig-reig, l'església romànica de Sant Martí i la rectoria propera del segle XVII, seu de l'antic Priorat dels Hospitalers.

Pels entorns hi ha esglésies romàniques com Sant Marçal, del segle XI, Sant Sadurní de Fonollet de segle XIII amb modificacions, Sant Andreu de Cal Pallot de segle XII, així com les restes de Santa Maria de Merola. Prop de la nova església de Merola del segle XVII hi ha la Torre de Merola, que fou una autèntica torre de guaita del camí ral de Manresa a Berga. A Casserres destaca l'església de la Mare de Déu del Àngels, del segle XVII.

Pels voltants de Sagàs grans i imponents masies destaquen en el paisatge així com Sant Andreu de Sagàs dels segles XI i XII, el Santuari de la Guàrdia en un cim panoràmic o la petita església de Sant Martí de Biure d'estil preromànica situada dalt d'un turonet.

A Montmajor hi ha vestigis arqueològics com el dolmen del Clot dels Morts, els sepulcres megalítics del serrat de les Pipes i del pla de la Fossa, la cova de Boixadera, o el poblat ibèric a Sant Miquel de Sorba. Del castell situat al peu d'un només en queden les restes.

A la zona hi ha esglésies romàniques com la de Santa Maria de Sorba, formada per un conjunt d'edificis, la de Sant Esteve de Pujol de Planès i la capella de la Mare de Deu de la Tortea del segle XI. També destaquen altres esglésies del segle XVIII com Sant Andreu de Gargallà, Sant Feliu de Lluelles i Sant Martí de Correà.

El poble de Montclar en el caire mateix de la serra, dominant una extensa vista, hi conflueixen dues «Strades» o camins Ral, essent ruta de traginers.

A l'extrem Sud de la unitat, hi ha el poble de Navàs que es desenvolupà notablement arran de la industrialització. En un turó enlairat prop del poble de Castelladral destaca l'església romànica de Sant Cugat del Racó del segle XI de rellevants característiques arquitectòniques.

A l'extrem Nord-est de la unitat, en un indret amagat hi ha el conjunt arquitectònic del monestir mig en ruïnes de Sant Pere de la Portella. L'església restaurada dels segles XI-XII és l'únic element romànic que es manté junt amb part del claustre, destacant per les seves dimensions la ferma torre del campanar. També d'interès és el conjunt d'antigues cases de Les Heures i el conjunt de Santa Maria de la Quar.

A més, la unitat concentra el patrimoni industrial de les colònies tèxtils del Llobregat que la creació del Parc fluvial ha revalorat històricament i arquitectònicament de manera integrada amb els valors naturals del riu potenciant d'aquesta manera el valor estètic de tot el conjunt. Els edificis més rellevants de les colònies com les esglésies i les torres dels amos, segueixen destacant per la seva situació enlairada i per les ornamentacions capricioses, i l'estètica un xic fosca i tenebrosa

d'alguns elements de les colònies queda matisada quan la visió hi integra i associa els boscos de ribera, els camps i els horts a tocar del riu.

Berga és punt clau dins la unitat per la diversitat de **valors socials** que li confereixen tot un seguit de rutes de senderisme, que s'endinsen a les unitats veïnes com la que va fins els Rasos de Peguera pel coll de Fumanya, la que passa per Sant Pere de Madrona, la de Queralt al Santuari de Corbera, la que va a Sant Corneli, així com el recorregut de les Colònies tèxtils del Llobregat que s'inicia a Cal Rosal i arriba a Navàs.

A Queralt s'inicia el camí dels Bons Homes, que segueix les rutes dels càtars en el seu exili de França en els segles XI al XIII, aquest camí arriba al Castell de Montsegur. També la ruta dels maquis va des de Berga, fins a Castellnou del Bages.

A Berga el parc del Lledó, un espai arranjat amb jardins i fonts, o el casal d'Europa són representatius dels molts equipaments lúdics i culturals que ofereix actualment la ciutat.



Figura 19.22 L'estany de Graugés, a Avia. Tot i el seu origen artificial presenta un gran interès ecològic. Ortofotomapa ICGC.

Hi ha diversos camins rurals per recórrer, així com la passejada fins l'estany de Graugés, paratge que sorprèn dins el paisatge agrícola al peu de les muntanyes de Queralt i de Garreta. Construït a finals del segle XIX, és envoltat de frondosa vegetació.

Casserres també és punt de diverses rutes d'interès paisatgístic, com la ruta de les fonts que passa per les fonts i i altres llocs com la Bauma de les Set Portes, el Roc de la Mel, l'arbre monumental de l'Alzina dels Colls, Serrat dels Colls amb vista panoràmica.

El Patrimoni arquitectònic i urbanístic més rellevant a la unitat i de més incidència paisatgística per el seus **valors productius** són les Colònies Tèxtils. L'Ametlla de Merola, on es manté l'activitat tèxtil, Cal Marsal, Cal Pons i Cal Vidal, amb un dels salts d'aigua més impressionants i que es pot visitar com a Museu.

Al llarg del Llobregat, l'empremta històrica, social i cultural de les colònies és ben present a totes les poblacions riberenques. Gironella destaca pel seu patrimoni industrial centrat en les colònies tèxtils de Viladomiu nou, Viladomiu vell, colònia Bassacs i Cal Metre. L'antiga casa pairal dels fundadors de la colònia Bassacs acull actualment una exposició permanent sobre la història de la industrialització a la zona.

En el marc del projecte de Vies Verdes, s'ha recuperat el tram de l'antiga via del tren entre Viladomiu Vell i la carretera de Vic. El pas del ferrocarril fou un element clau en la industrialització, quan el nucli de població, es va centrar a l'altra banda del riu. També cal destacar l'espai del parc del Riu de Gironella.

El nucli d'Olvan integra municipalment Cal Rosal, la colònia tèxtil situada vora el riu amb els seu patrimoni industrial i força desenvolupada com a nucli comercial i de serveis. Puig-reig fou el municipi de la comarca amb més Colònies. El poble va créixer allargassat, paral·lel al Llobregat i a la carretera, i alguns fabricants varen dissenyar també interessants zones enjardinades, entre les quals cal assenyalar el bosc-jardí de la Colònia Pons.

També hi ha nombroses masies, entre elles la de Fuïves, centre de conservació i reproducció del guarà, el ruc català.

La unitat comprèn part de la zona d'alt valor paisatgístic de la riera de Merlès, on es es va construir la primera església preromànica de Santa Maria de Merlès. Prop de la riera, s'hi varen construir molins, dels que es conserven algunes marques a la roca on s'encastava la resclosa de fusta. Molts d'aquests molins que es varen ampliar als segles XVII i XVIII avui s'han reconvertit en llocs residencials i d'estiueig.

Als sectors de prats alpins de les capçaleres de les valls pirinenques s'hi ha desenvolupat durant segles la pastura d'estiu. Al mateix temps, han perdurat fins a l'actualitat els traçats d'alguns dels camins transhumants i petits refugis i construccions de pedra seca, alguns dels quals transcorren per aquesta unitat.

Un valor directament relacionat amb el paisatge, és la gastronomia pròpia d'aquesta unitat i d'altres de veïnes. S'ha definit com «una cuina de porc, de llard, de naps, cols, patates i blat de moro». Els plats més populars fets amb productes autòctons i altres ben adaptats, com la patata i el blat de moro, s'han promocionat darrerament pel seu valor culinari i de tradició. A destacar són els pèsols negres, les patates emmascarades i el blat de moro escairat.

Embotits i altres productes amb variants combinats amb bolets són creacions que s'estenen i es promocionen especialment. El reconegut Mercat del Bolet de Cal Rosal, dura tota la temporada boletaire, i darrerament se li ha donat continuïtat amb la Fira de la Tòfona del Berguedà. Al voltant del mercat del Bolet, es despleguen altres



Figura 19.23 Vista parcial del conjunt del santuari de Queralt, Berga.

iniciatives lúdico-culturals i ha significat la millora de les infraestructures i l'urbanisme de la zona.

A Montmajor el museu d'Art del Bolet és una curiositat remarcable, per la seva vinculació a la cultura boletaire tan arrelada en aquesta unitat.

El potencial que constitueixen festes i aplecs a la unitat, és destacable, ja que entre altres celebracions hi ha l'aplec a Sant Pere de Madrona, la festa a Sant Quirze de Pedret o la Gala de Queralt. La celebració d'un aplec anual de sant Serni de Clarà, o la festa que es fa a l'ermita romànica de Santa Maria de Valldaura, situada en un bonic paratge.

També a molts llocs se celebren Els Elois, en relació al patró del gremi dels traginers i gent de tralla i bast. A Avià s'hi celebra La Festa del Segar i el Batre que té per objectiu retre homenatge a la figura del pagès tot rememorant el quefer tradicional de les feines del camp.

A la tardor, Gironella celebra la Festa del Blat de Moro Escairat. Amb el gra espelofat artesanalment, s'ha recuperat una sopa tradicional. La cançó «Roseta de Gironella», fou una tonada típica dels balls dels aplecs i de les camperoles, amb una mena de dansa rítmica. També es tradicional el ball de l'Almorratxa o ball de la Tortaza.

D'entre els principals **valors religiosos i simbòlics** de la unitat un lloc emblemàtic és la serra de Queralt. Per una banda l'abruptesa del relleu, la densa vegetació, i les nombroses fonts són els elements naturals que la fan remarcable i alhora els elements que la doten de valor religiós, simbòlic i identitari, i que s'inicien en el mateix trajecte de pujada des de Berga, pel Trenacames, en un recorregut on es van trobant diverses capelles i les Tres Creus.

La imatge gòtica amb trets romànics, de la venerada Mare de Déu de Queralt sorprèn pel dolç somriure i el fet curiós que sosté una oreneta. A la vora, hi ha l'oratori en el lloc on segons la tradició es va trobar la Mare de Déu, quan un pastor, veié com un dels bous s'enfilava fins a la meitat de la cinglera i s'agenollava davant una petita imatge mig amagada. Diuen que se l'endugué però va desaparèixer i la van tornar a trobar al mateix amagatall sota un cirerer que havia florit fora de temps.

Però la festa per excel·lència de ressò a tota la unitat i que converteix i revalor a la ciutat de Berga com lloc emblemàtic, simbòlic i identitari, és la Patum, festa declarada per la UNESCO Obra Mestra del Patrimoni Oral i Immaterial de la Humanitat. Es tracta d'una representació sacro-històrico-popular nascuda i derivada de les antigues representacions de teatre medieval, de transfons religiós, per bé que aglutinant, reinterpretant i reconduint atàviques celebracions paganes.

Un element de gran valor simbòlic i identitari és el Pi de les tres Branques, que tot i estar situat al límit i pràcticament dins la unitat veïna de la Vall de Lord, està fortament integrat en el col·lectiu imaginari de la població dels Replans del Berguedà. Es tracta d'un exemplar centenari de pi roig actualment mort, que ja al segle XVIII la religiositat popular hi veié un símbol de la Santíssima Trinitat i el bisbe de Solsona concedí el 1746 indulgències a qui resés davant seu. Amb la Renaixença va esdevenir símbol de les llibertats catalanes i de la unitat dels països catalans, fou cantat per poetes com Verdaguier, celebrant-se al seu voltant tradicionals aplecs i actes. El 1985 va ser catalogat com a arbre monumental, igual que un altre pi proper, dit el pi jove, de grans dimensions.

Principals rutes i punts d'observació i gaudi del paisatge

La carretera que té major densitat de trànsit rodat a la unitat és la C-16 (veure mapa 19.2) o Eix del Llobregat. Entra pel sud procedent de Navàs per l'estreta vall del Llobregat, emmarcada per serres cobertes de vegetació, per passar prop de colònies tèxtils com l'Ametlla de Merola, Viladomiu i Cal Bassacs, i les poblacions de Puig-reig i Gironella. A partir d'aquesta vila, el darrer replà cap a Berga s'eixampla mostrant els camps de secà i el mur elevat que formen les serres de Queralt i de la Quar, al nord de la unitat. Si el sentit és cap al sud, el límit visual el constitueix Montserrat. Circulant per les carreteres que surten de l'Eix del Llobregat a llevant i ponent, des de les poblacions de Berga, Gironella i Puig-reig, es pot gaudir de l'essència del paisatge dels Replans del Berguedà. A tall d'exemple es poden citar: la C-154 de Gironella a Prats del Lluçanès, que transcorre per una zona d'activitat agrícola i ramadera amb camps i granges i masies envoltades de bosc per prendre un ramal cap a Sant Maurici al nord i seguir per



Figura 19.24 El santuari de Queralt constitueix una excel·lent balconada sobre els Replans del Berguedà i la ciutat de Berga.

entre boscos de pi roig fins al santuari de la Quar; o també per carretera local, com la BV-4131 de Puig-Reig a Casserres i l'Espunyola, la qual circula entre camps de secà, granges, clapes de boscos de pins i alzines, passa per Casserres emplaçada sobre la roca, i observa el poblament dispers de masos amb bestiar establut i prats de pastura.

El senderista té força opcions de camins senyalitzats, com el sender transversal GR-1 per l'altiplà de Capolat, just al sud de la serra dels Tossals, amb bones panoràmiques sobre els Replans del Berguedà. Continua el sender en descens per la cinglera de Capolat cap a l'Espunyola i Avià, tot travessant camps de conreu. Creua el Llobregat per Gironella i continua pels camps i masies d'Olvan i Sagàs. Al Molí de Vilalta enfila la riera de Merlès amunt pels seus boscos de ribera per entrar al Lluçanès. El GR-4 procedent de Cornet passa per Sant Miquel de Terradelles per zona boscosa cap a les zones altes de Sant Pau i Santa Maria de Pinós. Baixa a creuar la riera de Merlès per l'obaga del Ginebret per continuar amunt cap a la Guàrdia, Sagàs i endinsar-se per la serra i boscos de Sant Maurici de la Quar. Un itinerari de força interès és la ruta de les Ermites o GR-176, que des de Santa Fe de Valldeperes, mostra Sant Marçal de Puig-Reig, Sant Pau de Pinós i baixa al Llobregat per Navàs. Un altre itinerari interessant per copsar el patrimoni cultural és el PR-C 144, ruta per les colònies tèxtils de la unitat. Recorre des de Balsareny (a la Conca Salina) fins a Cal Rosal fins a 18 colònies tot passant per boscos de ribera, hortes i camps, a tocar del riu Llobregat. A més trobem el conegut Sender dels Maquis (GR-179) que va del Santuari de Queralt a Manresa; en aquesta unitat ens acompanya des del naixement fins al cim i mirador del Montbordó.

El mirador més conegut és el del santuari de Queralt (1024 m) (mirador 41, veure mapa 19.2) just per sobre de Berga, mirador excel·lent dels Replans del Berguedà i cap al sud fins al Montseny i Montserrat. Més a l'est, el santuari de Mare de Déu de la Quar (1069 m) (13) dalt d'una roca amb vistes al sud sobre el Baix Berguedà i la Vall de Merlès fins a Montserrat. Cap al nord la veïna serra de Picancel, el Montgrony, el Cadí i el Pirineu. El santuari de Santa Maria de la Guàrdia (660 m) (38), del municipi de Sagàs constitueix un excel·lent mirador: a l'est cap al Lluçanès; a l'oest sobre el Llobregat; al nord les serres prepirinenques; i al sud Montserrat; s'hi arriba per un trencant de la carretera de Puig-reig a Santa Maria de Merlès. Altres indrets amb bones vistes són Montbordó (787 m) (40) a Serrateix, gaudeix d'un ample panorama des del sud de la unitat, abastant fins les serres de Pedraforca, Ensija i Rasos de Paguera. Més local, Cal Prat (475 m) (39) a Puig-Reig, sobre un meandre del riu, permet contemplar el Llobregat, la població de Puig-reig i al nord les colònies Viladomiu.



Figura 19.25 Vista de la ciutat de Berga voltada de conreus herbacis.

AVALUACIÓ DEL PAISATGE

-Debilitats:

- L'abandonament de les activitats agrícoles i ramaderes. Aquest fet és una conseqüència del declivi demogràfic i econòmic fruit de la no integració dels sectors productius tradicionals amb els emergents. El resultat és un abandonament generalitzat dels paisatges menys productius que ha provocat l'emboquinament de les parcel·les no mecanitzables o a la degradació dels camps més planers i fèrtils en alguns fons de vall.

- Bona part de les masses forestals dels Replans del Berguedà són molt vulnerables als incendis, en ser incloses gairebé totes en zones d'alt o molt alt risc d'incendi forestal.

- Les construccions aïllades en sòl no urbanitzable, vinculades a l'activitat agrària o als serveis, com ara moderns coberts de maquinària, granges, naus, fàbriques, etc. desvinculades de les característiques de l'entorn que les acull i que pertorben l'harmonia visual del paisatge. Tot i que aquestes construccions ajuden a mantenir l'activitat agrícola, algunes provoquen uns impactes visuals en entorns d'alta qualitat paisatgística.

-Amenaces:

- Pèrdua de zones de conreu i de pastura, i manca de gestió forestal, que comporta un increment de l'homogeneïtzació del paisatge i una pèrdua de diversitat.

- La progressiva instal·lació d'activitats econòmiques i

equipaments al llarg dels principals eixos viaris contribueix a incrementar l'aparició de paisatges periurbans banals, del tipus carretera-aparador. En el mateix sentit les entrades i sortides als nuclis de població són particularment fràgils, especialment aquelles vies arbrades i aquelles carreteres amb valor paisatgístic.

- L'abandonament d'algunes colònies industrials pot repercutir amb una pèrdua de patrimoni històric, arquitectònic i industrial elevat, que caldria preservar i dinamitzar de cara al futur.

- Aquest paisatge és molt freqüentat per anar a buscar bolets. Aquest fet implica un augment de trànsit en el bosc i en alguns nuclis urbans i xarxes de comunicacions. Certament aquesta aflluència presenta aspectes positius, però també comporta una pressió antròpica molt gran i un excés de visitants en punts concrets del territori.

-Fortaleses:

- El patrimoni industrial i el llegat històric de les colònies del Llobregat són d'un gran valor cultural. Els conjunts arquitectònics de les colònies són de gran interès, ja que uneixen establiments industrials, diferents tipologies d'habitatges i zones d'equipaments en un espai força reduït. Les colònies industrials són la materialització d'unes necessitats econòmiques i socials habituals a la darreria del segle XIX, adoptades per un paternalisme industrial inexistent avui dia i



Figura 19.26 Les activitats agropecuàries són l'activitat principal als municipis allunyats de la vall del Llobregat. Conreus a Sagàs.

plasmades en tot un seguit d'establiments al llarg del riu Llobregat. L'existència d'aquestes colònies és poc habitual a Espanya, i la seva concentració en un tram fluvial tan curt és del tot singular a Europa. Des del 2006 es troben gestionades pel Consorci del Parc Fluvial del Llobregat per tal de revalorar el conjunt industrial, patrimonial i paisatgístic.

- El paper del riu Llobregat com a element vertebrador d'aquest paisatge i tots els valors naturals, estètics, històrics i simbòlics que se li associen.

- Existència d'indrets d'alt valor religiós i espiritual, com el santuari de Queralt.

-Oportunitats:

- Alguns paisatges dels Replans del Berguedà, com el santuari de Queralt i el Pi de les Tres Branques tenen un pes important en el conjunt de l'imaginari català.

- Existència de miradors paisatgístics associats la trama de

senders i a peu de carretera. Aquesta és una bona fórmula per donar a conèixer la riquesa paisatgística dels Replans del Berguedà.

- La Política Agrària Comuna (PAC) pot ser entesa com un mecanisme per renovar i ajustar estructures agràries obsoletes o sobredimensionades, poc adequades al territori i les necessitats actuals.

- La carta del paisatge del Berguedà és una eina destinada a mantenir i, si s'escau, millorar els valors paisatgístics d'aquest territori.



Figura 19.27 Posta de sol a Sagàs.

Objectius de qualitat paisatgística i proposta de mesures i accions

Els objectius de qualitat paisatgística (OQP) i la proposta de mesures (criteris) i accions que s'exposen a continuació són específics d'aquesta unitat de paisatge. Igualment, també són d'aplicació els definits per a tot l'àmbit territorial de les Comarques Centrals continguts en els capítols 11 i 12 de la present memòria (volum 1). Els poders públics i privats, així com els agents socials i la societat en general, han de vetllar pel compliment d'aquests objectius de qualitat paisatgística. El llistat de mesures (criteris) i accions són una proposta per assolir els OQP.

Objectius de qualitat paisatgística

19.1 Un paisatge fluvial del Llobregat i afluents revaloritzat perquè l'aigua, la vegetació de ribera i les colònies industrials tenen uns valors natural, estètic, històric, productiu i identitari que singularitzen els escenaris de la vora del riu d'aquesta unitat de paisatge.

19.2 Uns espais humits com les rieres de Merlès i de Navel, així com l'estany de Graugés, preservats i mantinguts pels seus alts valors ecològics i paisatgístics.

19.3 Un paisatge agroforestal a les planes i serres de menys alçada que s'haurien de gestionar per tal de que mantingui la diversitat d'elements que el caracteritzen i el doten d'identitat pròpia.

19.4 Una imatge dels assentaments urbans que són patrons o bé nuclis singulars perquè tenen uns valors estètic, històric i identitari que donen caràcter als escenaris d'aquest territori, mantinguda i potenciada.

19.5 Un sistema d'infraestructures lineals, que ressegueix bàsicament el Llobregat, que no generi fractures en el territori i on la seva implantació o ampliació es faci amb criteris que assegurin una bona integració en el lloc.

19.6 Uns castells, fortificacions i construccions religioses romàniques que sovint són fites i que configuren el lloc perquè tenen uns valors estètic, històric i identitari, mantinguts i potenciats com a recurs turístic i didàctic relacionat amb aquests escenaris.

19.7 Un sistema d'itineraris i miradors, on destaquen els santuaris de Queralt, la Quar i la Guàrdia, que emfatitzi les panoràmiques més rellevants i permetin descobrir la diversitat i els matisos dels paisatges dels Replans del Berguedà.

CRITERIS I ACCIONS

Propostes de criteris i accions dirigits prioritàriament a la protecció

19.1 Preservar les panoràmiques que s'albiren des del Santuari de Queralt, el castell de Blancafort i els miradors de la Figuerassa, Santa Maria de la Guàrdia, Montbordó i cal Prat lliures d'elements mal integrats que tallin les visuals.

19.2 Els planejament urbanístic dels municipis d'aquesta unitat de paisatge haurien d'incloure, cas de no recollir-ho l'actual redactat, mesures de protecció i gestió dels sòls als espais d'interès natural que afecten a la unitat:

- PEIN serra de Picancel
- PEIN serra dels Tres Hereus
- PEIN i LIC serra de Queralt
- PEIN riera de Navel
- PEIN riera de Merlès
- LIC Tossals-Aigua d'Ora
- Geozona de Santa Maria de Queralt
- Espai humit de l'estany de Graugés
- Espai humit de la resclosa de la sèquia de Manresa

19.3 Preservar, valoritzar i potenciar el patrimoni monumental i arquitectònic romànic i modernista, i especialment el preromànic de Sant Quirze de Pedret i Sant Vicenç d'Obiols.

Propostes de criteris i accions dirigits prioritàriament a la gestió

19.4 Potenciar la recuperació forestal, amb espècies autòctones, així com els programes de prevenció d'incendis.

19.5 Mantenir l'espai intersticial agrari entre els nuclis de població per afavorir uns límits nítids i preservar la imatge dels nuclis que són patrons o bé nuclis singulars.

19.6 Realitzar actuacions que permetin revaloritzar i donar a conèixer aquest patrimoni tant singular del preromànic així com facilitar el accessos, publicant informació, etc.

19.7 Potenciar els valors històric, estètic, identitari, social i productiu dels escenaris urbans del nucli de Berga, per ser espais de trobada i d'intercanvi i per estar associats a la festa de la Patum.

19.8 Mantenir la imatge dels assentaments urbans que són nuclis singulars o bé patrons d'assentament. Afavorir uns límits urbans nítids entre els municipis de morfologia lineal de carretera o riu, com tots els alineats amb l'eix del Llobregat (carretera C-16).

19.9 Incorporar en els projectes d'enginyeria i d'arquitectura sobre noves infraestructures viàries, com poden ser les variants d'Olván, la carretera de Gironella a Prats de Lluçanès i les actuacions a la zona de Graugés, estratègies, criteris i mesures amb la finalitat d'aconseguir una bona integració en el lloc, així com mesures correctores i compensatòries.

19.10 Evitar al màxim la fragmentació física, visual i social en el paisatge a causa de les infraestructures lineals, de manera que la seva possible ampliació no vagi acompanyada de la generació d'espais no aptes per als usos actuals.

19.11 Garantir que l'establiment d'edificacions aïllades, siguin habitatges o construccions d'us rural, s'inspirin en els models i tipologies pròpies del lloc pel que fa a la localització i inserció en el lloc, posant èmfasi en l'escala, la forma i el color dels volums.

19.12 Elaborar plans especials urbanístics per posar en valor el mosaic agrari dels Replans del Berguedà, que tinguin cura amb els fronts urbans, les construccions aïllades, les àrees especialitzades i les infraestructures lineals.

19.13 Reforçar els valors de la cuina bergadana basada en els productes del lloc.

19.14 Impulsar iniciatives que promoguin les vinculacions dels elements del patrimoni històric de principal interès i valor (el preromànic, el romànic, el modernista i l'industrial) amb els itineraris paisatgístics com a suplement pedagògic de la xarxa de recorreguts, i promoure, si és necessari, la rehabilitació d'aquests elements.

19.15 Vetllar pel compliment dels acords i compromisos de la Carta del Paisatge del Berguedà.

19.16 Promoure accions per evitar que la gent que viu del camp hagi d'emigrar. Impulsar activitats de tipus turístic i la producció agrària local de qualitat i amb denominació d'origen.

Propostes de criteris i accions dirigits prioritàriament a l'ordenació

19.17 Les entrades i sortides dels nuclis urbans són els seus rebedors, i per tant requereixen d'uns criteris d'ordenació i de qualitat paisatgística que les integrin entre l'espai rural i l'urbà, i reforcin el caràcter i la identitat de cada població. En aquest sentit, caldria elaborar un pla d'ordenació paisatgística de les activitats comercials associades als eixos viaris d'entrada als nuclis que tinguin incidència visual (edificis, exposicions a l'aire lliure, instal·lacions adjacents, cromatismes, retolació, etc.)

19.18 Mantenir la compacitat dels nuclis urbans i evitar-ne la dispersió o l'aparició d'elements no concordants amb les alçades i tipologies pròpies de cada nucli urbà.

19.19 Incorporar en el planejament urbanístic estratègies, criteris i mesures per a millorar la integració en el lloc dels polígons industrials, les zones comercials i els accessos als nuclis urbans.

19.20 Promoure nous usos per a les colònies industrials, com per exemple la reconversió en habitatge social per als habitants joves de la zona, o pisos tutelats per a gent gran.

19.21 Promoure una xarxa d'itineraris paisatgístics i de miradors accessibles a peu o amb vehicle, on la percepció i interacció amb el paisatge és més àmplia i suggeridora. Aquesta xarxa, que comprèn miradors i camins existents i d'altres a consolidar, hauria de rebre, allà on correspongui, les actuacions necessàries de condicionament, senyalització, manteniment i difusió per tal de facilitar la percepció dels valors del paisatge i el coneixement del territori. Es tracta dels miradors del Santuari de la Mare de Déu de Queralt, Santa Maria de la Guàrdia, Montbordó i Castell de Balsareny; dels itineraris motoritzats C-16, C-26 i C-154, així com els no motoritzats GR-4, GR-176, GR-179, GR-1, PR-C-133 i PR-C-144. Caldria tenir en compte la incorporació del conjunt d'itineraris al Pla territorial parcial de les Comarques Centrals, en futures revisions.

Mapa

Mapa

