

## Montserrat


COMARQUES:	Anoia, Bages i Baix Llobregat	
SUPERFÍCIE:	9.136 ha (7.702 ha corresponen a les Comarques Centrals i 1.434 ha a la Regió Metropolitana de Barcelona).	
MUNICIPIS:	La unitat inclou, totalment o parcialment, els següents municipis: Castellbell i el Vilar, Castellfollit del Boix, Castellolí, el Bruc, Marganell, Monistrol de Montserrat i Sant Salvador de Guardiola. També inclou els municipis de Collbató i Esparreguera, a la Regió Metropolitana de Barcelona	



Figura 14.1 Vista parcial de Montserrat i de Monistrol de Montserrat.

### Trets distintius

- Relleu abrupte i rost, format per conglomerats grisos amb nombroses «agulles» o cims individualitzats, amb una forta presència en el paisatge i reconegut a nivell internacional per la seva singularitat geològica.
- Contrast accentuat entre la roca nua, amb fort desenvolupament vertical, i la vegetació, arcerada en els fondals i les zones més planeres.
- Territori tradicionalment molt poc poblat, tret de les zones baixes, per les difícils condicions del terreny, amb molt poques masies i construccions tradicionals, tret d'urbanitzacions situades al vessant nord, al terme de Marganell.
- El monestir de Montserrat, amb una forta càrrega simbòlica, de caràcter religiós i identitari, és un element cabdal i indissociable del massís que li dóna nom.

- Indret molt conegut i freqüentat, tant per turistes com per peregrins, excursionistes i molts col·lectius socials que hi realitzen reunions, trobades i aplecs.
- El fons escènic emblemàtic de Montserrat, reconoscible des de molts indrets de Catalunya
- Restes de conreus de tipus mediterrani al peu de la muntanya, que perduren a la toponímia local.
- Infraestructures de comunicació singulars per arribar al Monestir, com ara l'aeri o el cremallera.



Figura 14.2 Santuari de la Mare de Déu de Montserrat. Monistrol de Montserrat.



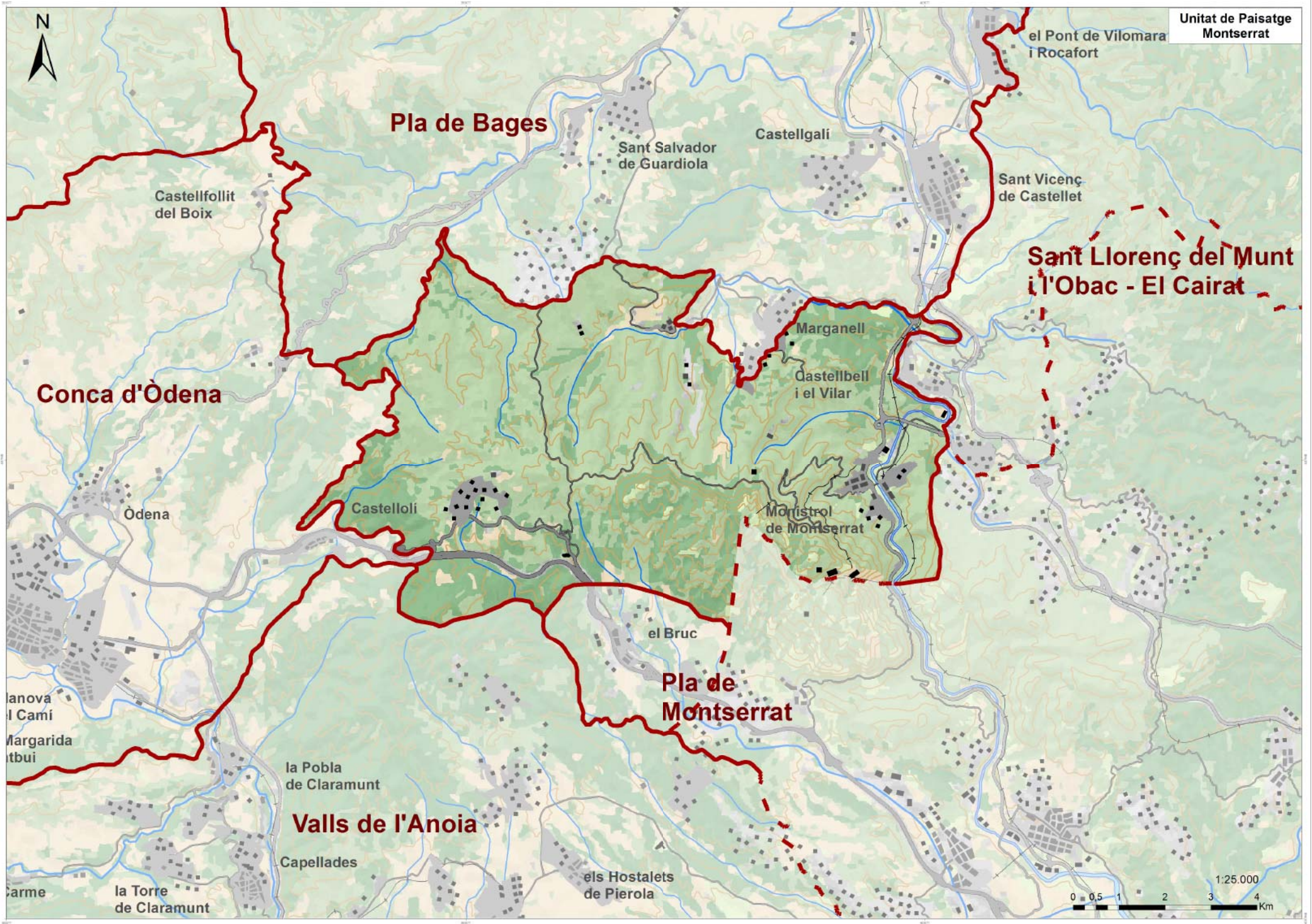
Figura 14.3 Coll de Can Maçana. El Bruc.



Figura 14.4 Vista del Monestir de Montserrat.



Figura 14.5 Vista parcial de Monistrol de Montserrat.



### Elements naturals que constitueixen el paisatge

El paisatge de Montserrat s'allargassa una vintena de quilòmetres per deu d'amplada, essent constituïda íntegrament pel massís de Montserrat, a la dreta del riu Llobregat, formant un dels conjunts més enlairats de la Serralada Prelitoral (Sant Jeroni, 1236 m), a la qual pertany morfològicament, encara que estructuralment forma part de la Depressió Central ja que està format per terrenys propis de la Depressió de l'Ebre. El coll de Migdia, amb la Talaia, prop de Sant Jeroni, divideix el massís en dues parts, l'oriental, on es situa el Monestir, amb la zones de Santa Magdalena i Sant Salvador, les serres de Santa Maria, els Flautats i el Cavall Bernat, i l'occidental, amb la zona dels Ecos (1220 m), els Frares Encantats i el sector de les Agulles i el coll del Port. El conjunt sobresurt amb força de les contrades del voltant ja que es presenta com un massís isolat degut a que la seva consistència rocosa ha resistit millor l'erosió que el rocam dels sectors veïns i de l'acció de diversos moviments tectònics, sobretot a la part meridional. Al vessant est, s'afegeix la sobreexcavació del Llobregat, duent la base del massís al fons de la vall del riu.

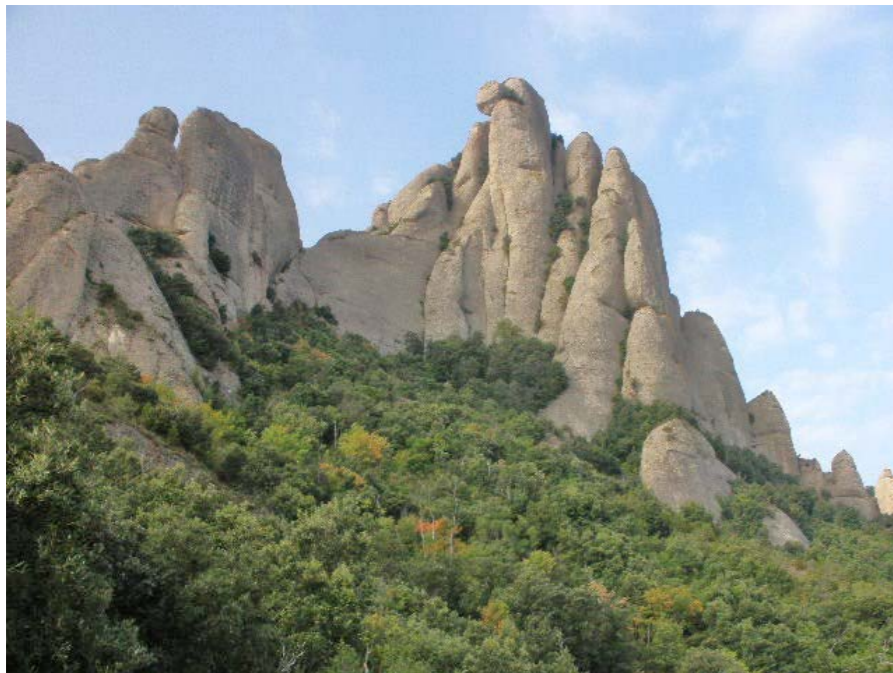


Figura 14.6 La morfologia montserratina dona lloc a curioses formes batejades per la imaginació popular. A la foto, els Patriarques.

La gènesi d'aquest massís cal cercar-la en un golf marí d'aigües poc profundes situat sobre l'actual Depressió Central Catalana on desguassaven rius de caràcter torrencial i fort pendent, que procedents del Massís Català, dipositaren grans quantitats de sediments. Amb anterioritat a la formació d'aquest mar, va tenir lloc la deposició de gresos i lutites vermelles, posteriorment, a conseqüència de moviments tectònics i procedents de l'interior del Massís Català,

començaren a dipositar-se els conglomerats en forma de cons de dejecció o ventalls al·luvials, arribant a adquirir una potència de 1.000 m, intercalats amb estrats de gresos i lutites. En el moment en que el mar envaï la zona, els sistemes de Montserrat i Vacarisses es convertiren en deltes i cons de dejecció deltaics. Al produir-se una nova regressió marina la sedimentació originà ambients fluvials i lacustres. Els còdols s'anaren lligant amb una matriu sorrenca i un ciment calcari, formant els característics conglomerats montserratins, científicament pudingues i popularment «pinyoles». En continuar els moviments tectònics es produïren els encavalcaments i el desenvolupament de les xarxes de diàclasi en els conglomerats prèviament dipositats.

Els factors que condicionaren el relleu del massís, a més de la gènesi petrogràfica, són l'erosió diferencial que desféu els materials més fins, però no els conglomerats més grossos; la proximitat de la falla Vallès-Penedès, que explica l'abrupte cinglera meridional; l'existència de diàclasis verticals, que tallaren els estrats en cubs i prismes superposats, els vèrtex dels quals s'arrodoniren per l'erosió; i els fenòmens càrstics, amb l'aigua eixamplant les fissures de les diàclasi fins a individualitzar blocs polièdrics transformats en monòlits cilíndrics. Aquests fenòmens càrstics també donaren lloc, a la base del massís, a les Coves del Salnitre, de gran bellesa geològica.

En resum, el relleu montserratí resultà de la interacció entre tres factors: el material, conglomerat o pedra pinyolenca, de diversa naturalesa però molt homogeni i força resistent a l'erosió; l'estructura, determinada per una xarxa de diàclasi (o fractures) verticals, individualitzant formes columnars; i l'erosió, principalment de l'aigua i el gel, que anaren modelant i arrodonint aquestes columnes, originant un paisatge caracteritzat per l'abundància de canals, espadats i monòlits, on la imaginació popular ha donat nom a les figures d'aquestes formes: els Frares Encantats, els Flautats, el Cavall Bernat, etc. que donen un caire de muntanya serrada al conjunt. Aquest conjunt de circumstàncies fan que aquestes acumulacions presentin unes característiques úniques al món, donant lloc a un relleu del qual és prototipus i epònim. Remarcar que els dos vessants principals de la muntanya presenten una configuració de gran contrast: el costat nord és constituït per penya-segats altíssims solcats per canals verticals, el vessant meridional per amples graonades descendents solcades per torrents allargats.

Climàticament, el massís de Montserrat es troba en el contacte del clima mediterrani amb influència marítima i el clima mediterrani amb tendència continental, però els paràmetres presenten importants variacions en relació a les condicions topogràfiques d'altitud i exposició, fet que dona lloc a les parts més elevades al denominat clima de muntanya mitjana de serralada costera, mentre el sector més baix de Collbató i el Bruc són més càlids i secs i el vessant nord és més influenciat per la continentalitat de la depressió del Bages. La influència mediterrània es fa palesa en el règim pluviomètric, amb estius i hiverns

secs i màxims plujosos a la primavera i tardor, amb precipitacions abundants però molt irregulars. Alhora, l'altitud determina una disminució de la temperatura i un augment de les pluges respecte a les planes que l'envolten, arribant als 800 mm a les parts més altes del massís (Igualada 505 mm, Manresa 604 mm). Les temperatures mitjanes es situen per sota dels 13°C anuals, però segurament als cims la mitjana està al voltant dels 10°C.

Des de la llunyania estant la impressió més generalitzada és entendre Montserrat o, si més no, la part central de la unitat, com una muntanya rocallosa i sense gaire vegetació, amb un cromatisme apagat i un domini de les tonalitats grises i vermelloses del rocam. Res més lluny de la realitat, la vegetació de la unitat es disposa de manera esglaonada, des de les cotes més baixes fins als careners més elevats, tot adaptant-se a diferents exposicions i condicionants edàfics, i conformant un entapissat vegetal de gran interès biogeogràfic, notable singularitat territorial i elevada vàlua ambiental (Nuet i Panareda, 1980).

En efecte, a les cotes més baixes de la unitat apareix la brolla de romaní i bruc d'hivern (*Al. Rosmarino-Ericion multiflorae*), que creix bé sobre sòls rocallosos, pendents acusats, feixes de conreu abandonades i indrets cremats; apareix sobretot cap a la banda de Santa Cecília, Monistrol de Montserrat i la colònia Gomis. Les espècies més representatives són el romaní (*Rosmarinus officinallis*), el bruc d'hivern (*Erica multiflora*), la bufalaga (*Thymalea tinctoria*). També es poden trobar peus de pi blanc (*Pinus halepensis*), tot i que sovint presenten alçades reduïdes, a causa dels incendis esdevinguts el 1986 i el 1994, que han reclòs les pinedes als volts del Bruc i, a la banda del



Figura 14.7 L'abruptesa del massís fa que l'aigua superficial desguassi amb rapidesa.

Baix Llobregat, la rodalia de Collbató, en aquest darrer sector també són especialment abundants les garrigues.

En cotes superiors, és a dir, a partir dels 600 metres a l'obaga i els 800 metres a la solana, la vegetació potencial es correspon amb l'alzinar amb marfull (*Viburno tini-Quercetum ilicis* subass. *pistacietosum*). A banda de l'alzina i el marfull, alguns arbusts propis d'aquesta comunitat són l'arboç (*Arbutus unedo*), el llentiscle (*Pistacea lentiscus*) i l'aladern (*Rhamnus alaternus*). En molts indrets aquesta vegetació ha estat fortament castigada pels incendis. Actualment el seu territori es troba poblat per un mosaic de garrigues i brolles com, per exemple, al peu del famós camí dels Tres Quarts, vora Monistrol; en altres ocasions l'alzinar ha quedat arraconat a les canals. En algunes canals ombrívols i, en general, a cotes altes de la banda d'obaga, es poden trobar comunitats d'alzinar amb boix (*Viburno-Quercetum ilicis* subass. *viburnetosum lantanae*), com es pot veure a la banda dels Frares encantats i de la canal de Sant Jeroni, entre altres; aquí l'alzinar es troba acompanyat de peus d'avellaner (*Corylus avellana*), de teix (*Taxus baccata*) i de roure (*Quercus humilis*), així com de tot un seguit de plantes de vocació frescal, com la corona de reina (*Saxifraga callosa*) o l'orella d'ós (*Ramonda myconi*).

L'alzinar ha quedat arraconat a les canals. En algunes canals ombrívols i, en general, a cotes altes de la banda d'obaga, es poden trobar comunitats d'alzinar amb boix (*Viburno-Quercetum ilicis* subass.

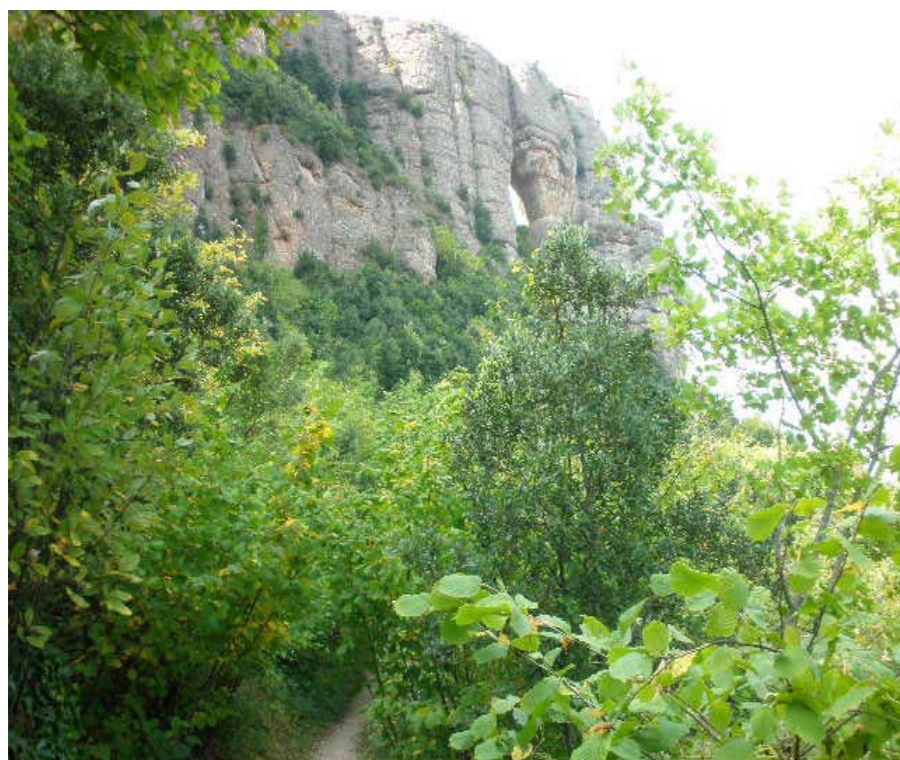


Figura 14.8 Vegetació prop de la Roca Foradada.

*viburnetosum lantanae*), com es pot veure a la banda dels Frares encantats i de la canal de Sant Jeroni, entre altres; aquí l'alzinar es troba acompanyat de peus d'avellaner (*Corylus avellana*), de teix (*Taxus baccata*) i de roure (*Quercus humilis*), així com de tot un seguit de plantes de vocació frescal, com la corona de reina (*Saxifraga callosa*) o l'orella d'ós (*Ramonda myconi*).

En el indrets més enlairats, sempre per sobre dels 1000m, i coincidint amb els altiplans de sòls descalcificats es troba l'alzinar muntanyenc (*Asplenio-Quercetum ilicis*). En conjunt es considera una comunitat rara, amb pocs arbusts i força herbes pròpies de la comunitat, com la vara d'or (*Solidago virgaurea*), la betònica (*Stachys officinalis*) o el te de muntanya (*Veronica officinalis*).

Val a dir, però, que l'acció humana sobre Montserrat ha estat forta i continuada, i ha suposat un bon nombre de canvis i modificacions de la coberta vegetal originària. A banda dels incendis (com els de 1986 i 1994, però també els de 2008 i 2009), cal tenir present actuacions com el carboneig, el pasturatge i la tala de boscos, que han afavorit l'expansió de prats de teròfits i de matollars d'aromàtiques. També són significatives les superfícies poblades per pi blanc (*Pinus halepensis*) i per pinassa (*Pinus nigra*). La primera espècie és força abundosa a la banda sud-oest de la unitat, mentre que la segona és més freqüent a l'obaga, per exemple vora el coll del Bruc, a la rodalia de la font del Ferro i abans d'arribar a Can Jaume, on l'aclotament del relleu i l'exposició ombrívola afavoreixen el creixement ufanós d'aquesta espècie.

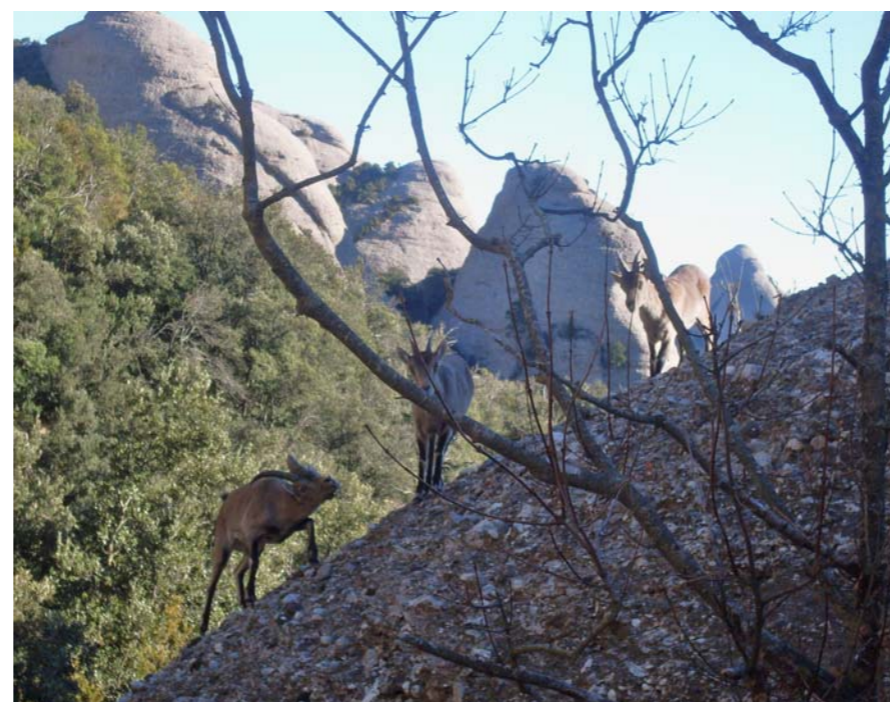


Figura 14.9 Els herbívors sovintegen al paisatge de Montserrat.

Els mamífers més abundants són el porc senglar (*Sus scrofa*), l'esquirol (*Sciurus vulgaris*), la fagina (*Martes foina*) i el gat mesquer (*Genetta genetta*). L'any 1995 es va realitzar una reintroducció de cabres salvatges per part dels gestors del parc natural. La nova població va néixer d'un petit ramat als Ports de Beseit, dos anys més tard ja havien nascut els primers cabrits, i d'ençà llavors els animals semblen haver-se adaptat força bé al massís; actualment es considera que la població de cabra salvatge se situa en torn del centenar d'individus (Badia, 2007). Els ocells rupícoles també són força importants; hi destaquen el ballester (*Apus melba*), el roquerol (*Ptyonoprogne rupestris*) i el pela-roques (*Tichodroma muraria*); entre els rapinyaires cal citar l'àliga cuabarrada (*Hieraaetus fasciatus*) i el falcó peregrí (*Falco peregrinus*).

### Evolució històrica del paisatge

El massís de Montserrat fou un poderós nucli d'atenció per la humanitat des d'antic, però no gaire propici donada la seva peculiar morfologia. No serà fins l'Edat Mitjana, amb les fundacions dels monestirs de Santa Cecília (945) i Santa Maria de Montserrat, que podem parlar de certa població establerta en el massís. Els primers pobladors, al peu de la muntanya, cal cercar-los a la propera Collbató, al Paleolític dels Graus. Ja al vessant de la muntanya, també a Collbató, s'hi ubicaren la cova de les Arnes i la cova Gran. El paisatge degué ser completament natural, el massís presentaria la mateixa fisonomia actual, excepte alguns despreniments provocats pels gels en els períodes freds. Els boscos presentarien una àmplia mostra de diferents tipus d'alzinar alternant amb les rouredes en funció del període glacial corresponent. Amb el Neolític aparegueren els primers jaciments a la unitat, al sector sud al límit amb les Valls d'Anoia, a Castellolí (Font del Ferro) i al Bruc (Can Jorba). Cal citar també l'anterior Cova Gran i la Cova Freda, a Collbató, on s'hi varen trobar restes de ceràmica cardial, típica de la primera fase neolítica, decorada amb impressions fetes damunt el fang tou. Hom l'ha anomenada *ceràmica montserratina*, perquè fou aquí estudiada per primera vegada. Tot i l'incipient aparició humana, el paisatge continuà totalment natural. Els boscos d'alzina degueren establir-se després de la desaparició dels darrers cicles glacials. L'agricultura aparegué de forma prou limitada al sector meridional i els seus fruits eren emmagatzemats en la citada ceràmica.

Les troballes de l'edat dels metalls es troben a la meitat meridional de la unitat, destacant Santa Cecília, Cova Gran i Cova Petita (Bronze), sota el monestir (Marganell), Sant Pau (Bronze i Ferro), Can Guixà i la cova Tapada al Bruc (Bronze). Vora aquesta darrera cova s'aixecà el megàlit del torrent de la Diablera. El paisatge incrementà unes hectàrees el caire rural però sense prou significat en el conjunt, dominat pel massís de Montserrat i els boscos d'alzina.

Del pas dels romans per Montserrat només en resta el Pedregós (al Bruc), tot i que aquestes terres foren lloc de pas i que la muntanya degué atreure la seva atenció. Tampoc resten gaires jaciments al pla:

Pla de Sanç (Sant Salvador de Guardiola), Font de Maians, Can Paleta i Vilaclara (Castellfollit del Boix), serrat del Moros (Castellolí) i la Cova Freda (Collbató). El paisatge mantingué el caràcter plenament natural tot i potser l'existència d'alguna explotació rural del tipus vila romana, però de menor entitat que les tradicionals.

Durant el domini visigòtic aparegué el poblat de Vilaclara (fora de la unitat) a Castellfollit del Boix, datat al segle VII i relacionat amb el desenvolupament agrícola iniciat i que serà frenat per la invasió musulmana. Aquest, junt amb el mas aïllat, semblen ser el model d'explotació antròpica del territori. El paisatge tindria un caire fortament natural amb certs claps de conreu a les millors terres que inclourien cereals, vinya i l'olivera.

Amb l'ocupació musulmana, referenciada també a Vilaclara, es produí un despoblament de l'àrea i un retrocés en les activitats agrícoles, ja que el Llobregat marcà el límit entre les terres ocupades per una i altre confessió religiosa. Tot i aquesta circumstància, el paisatge no degué presentar gaires canvis remarcables ja que la pressió antròpica sobre el territori havia estat ancestralment feble.

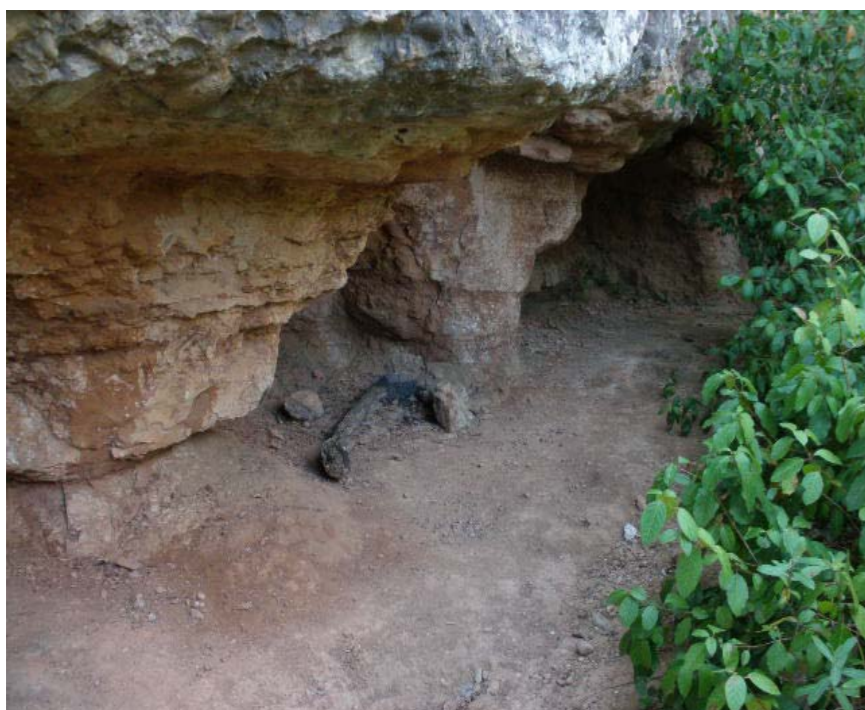


Figura 14.10 La geomorfologia de Montserrat permeté l'establiment humà en coves i

El que sí sembla mostrar Vilaclara, però, és una disminució dels conreus.

En ple domini carolingi, segons la llegenda, succeí un fet força transcendent per a Montserrat com és la troballa de la imatge de la Verge, i és possible que al mateix segle IX les quatre capelles existents (Santa Maria, Sant Iscle, Sant Martí i Sant Pere) fossin habitades per ermitans. Les primeres notícies de Monistrol de

Montserrat són del mateix segle, quan el comte Guifré feu donació al monestir de Ripoll d'algunes esglésies situades al cim i als peus de Montserrat. Marganell, junt amb Monistrol l'únic nucli urbà dins de la unitat, apareix esmentat el 867. Segons documents carolingis al paisatge de Montserrat anterior a l'any 1000 hi existiren boscos, camps o conreus, sobretot cereals, oliveres, vinyes, horts, arbres fruiters tot i que els conreus degueren ocupar indrets força reduïts a tenor de la densitat de població que presentava la unitat.

La presència humana definitiva a Montserrat cal cercar-la al segle X i principis del segle XI, amb els monestirs de Santa Cecília de Montserrat (Marganell) i de Santa Maria de Montserrat (Monistrol de Montserrat) i el desenvolupament de les parròquies i petits centres urbans de Monistrol, Marganell i el Bruc a peu de muntanya. Al segle XI es bastí Sant Cristòfol de Castellbell i al segle XII Sant Jaume de Castellbell, establint-se un cert veïnat rural al seu entorn en una petita vall encarada a Montserrat, encara avui la única entitat de població al Castellbell i el Vilar de la unitat. Sant Pau de la Guàrdia i el castell de la Guàrdia (X) constituïren l'únic nucli habitat del Bruc, on s'aixecaren Sant Pau Vell, Sant Miquel de Vilaclara, Sant Simeó Estilita i el castell. Completen el romànic Montserratí Sant Jaume, Sant Cristòfol i Sant Esteve (Marganell) i la Bestorre (Monistrol de Montserrat), marcant la voluntat de repoblar l'àrea. Aquests intents sols reeixirien als nuclis de Marganell i Monistrol de Montserrat i en els dos petits indrets de Sant Cristòfol i Sant Pau de la Guàrdia. La minsa població de la contrada es concentrà a l'entorn immediat del massís, el paisatge mostrà un fort component natural, especialment al NW, motejat de ruralitat a l'entorn d'aquests nuclis i al voltant d'una població dispersa considerable, especialment a Marganell.

Per facilitar els pelegrinatges s'havia construït un pont sobre el Llobregat (1348) i un palau prioral que havia de dinamitzar l'àrea (es crea la vila de Monistrol al seu entorn), però l'acabament de les obres coincidí amb l'arribada de la Pesta Negra, que comportà una disminució important de població. Marganell el 1378 mostrà els mateixos fogatges que el 1553 i Sant Pau de la Guàrdia passà de 43 a 11 fogatges. Al segle XV Monistrol visqué una profunda crisi emmarcada per la generalitzada a Catalunya, tant per conflictes rurals com urbans.

La pesta presentà caràcter cíclic fins el segle XVI, i 1333, «lo primer mal any», fou any de fams, agreujada pel bloqueig del blat de la flota genovesa, que es perllongà amb més males collites, el 1356 s'inicià la guerra contra Castella... La despoblació causà un augment dels impostos que conduirà a la Guerra dels Remences. La decadència del segle XIV és feu evident fins i tot en el monestir de Santa Cecília de Montserrat, que ja no es recuperà, unint-se al monestir de Santa Maria. Aquests descens de població degué traduir-se en certa recuperació de boscos als peus del massís, ja que aquest, estrictament mai ha tingut conreus prou significatius.

Al segle següent Monistrol superà la crisi i el segle XVII seguí amb un notable creixement urbà, alhora que es produí un canvi important en l'agricultura al darrer terç, quan començà un procés d'especialització en els cultius que es traduí en una forta difusió de la vinya. Aquest segle també marcà la màxima vitalitat de Sant Pau de la Guàrdia, que el 1718 arribà al 102 habitants, creixements però que mostraren períodes d'estancament, amb la Guerra dels Segadors (1640-1652), on el veí castell de Castellolí jugà un paper important. Tota aquesta bonança socioeconòmica es traduí en una major ocupació del territori, tant per nuclis urbans com per conreus, especialment a les millors terres, centrades en Marganell i Monistrol, però l'alzinar típic seguirà essent el gran protagonista al costat de les formacions montserratines.



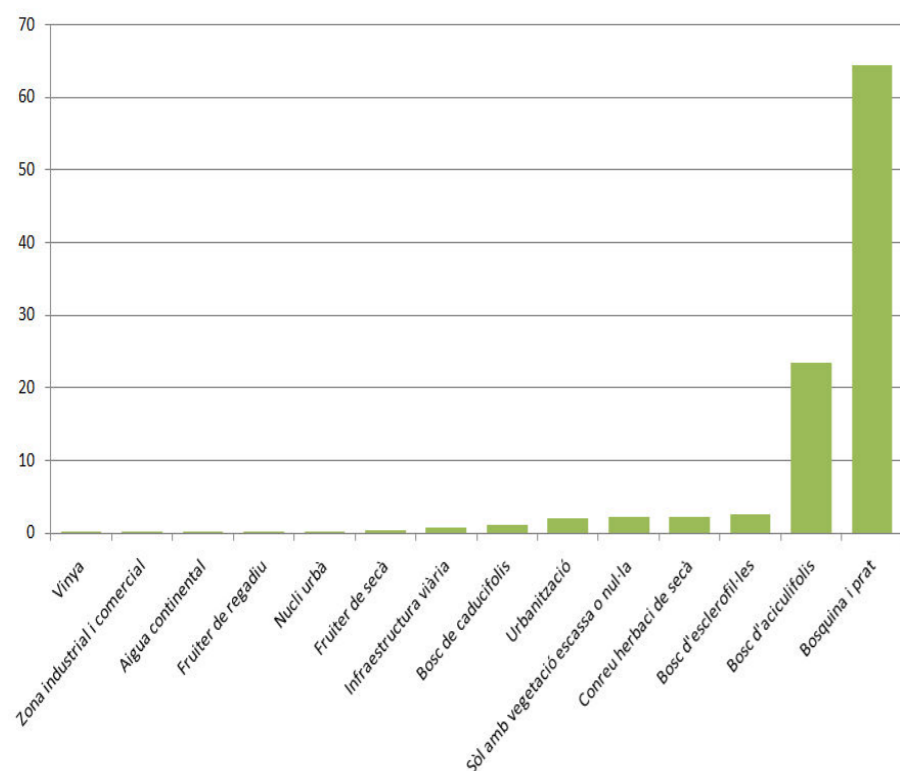
Figura 14.11 Santa Cecília de Montserrat.

Durant el segle XVIII Monistrol seguí experimentant un creixement demogràfic gràcies al desenvolupament agrícola, urbanístic i menestral de la vila, arribant als 1.341 habitants el 1787. Aquesta tendència demogràfica també s'observà a Marganell, on l'aparició de moltes de les masies històriques disseminades pel terme deuen el seu origen a aquest moment: la Calsina, el Font, el Gras, el Pujol, el Casot i la Fassina.

El pas de francesos a principis del segle XIX significà un important trasbals, especialment per Santa Cecília de Montserrat, tot i que patiren una severa derrota a les Batalles del Bruc. Monistrol seguí amb fort creixement demogràfic recolzat per la presència d'activitat industrial des de mitjan segle (filatures i teixit de cotó), el 1891 es creà la colònia Gomis. En canvi, Marganell, apartada d'un curs fluvial important patí una davallada a partir de la segona meitat de segle.

L'increment de l'activitat tèxtil, la instal·lació el 1909 d'una central elèctrica a la colònia Gomis que abastava Monistrol i altres pobles i les obres per fer arribar a Monistrol la carretera de Manresa i els Ferrocarrils Catalans donà una nova empenta a la vila que arribà als 3497 habitants l'any 1935. La Guerra Civil feu abaixar el nombre d'habitants a 2299 (1950). La represa de l'activitat industrial, l'arribada a finals dels cinquanta d'una onada immigratòria gràcies a la instal·lació de noves indústries redreçà el declivi tot i que la crisi industrial dels 70 significà una nova davallada a la qual les necessitats sorgides a l'entorn del monestir han permès superar, així com la instal·lació de noves indústries. A Marganell la fluctuació és la tònica dominant, darrerament, al igual que Monistrol, ha estat pràcticament abandonat l'oliverar, així com la vinya i la població activa no agrària, treballa a les fàbriques de Castellbell. Amb tot, la tendència d'aquest mil·lenni és positiva.

Actualment, al massís, la població es redueix al nucli del monestir i santuari, l'hotel i alguna casa habitada de la colònia Puig, l'antic cenobi de Santa Cecília i el monestir de les monges de Sant Benet. L'any 2006 al monestir de Montserrat hi habitaven 65 persones. L'abandó de l'agricultura en un primer moment va significar un impuls en la recuperació dels boscos, però els freqüents incendis, especialment els focs de 1986, significaren un important entrebanc a aquesta recuperació.



Gràfica 14.1 Grans usos i cobertes del sòl. Font: elaboració pròpia a partir de la cartografia d'usos i cobertes del sol de l'ICGC.



Figura 14.12 Vista de Monistrol de Montserrat, la població més important de la unitat.

### Paisatge actual i les seves dinàmiques

El massís de Montserrat, a causa de les seves característiques geològiques més resistent, a l'erosió que relleus adjacents, s'erigeix com a muntanya de més de 1200 metres, isolada i visible per la seva especial morfologia des de molts punts de Catalunya. La unitat està ocupada pel propi massís de Montserrat i per les falde de la muntanya.

El monestir s'erigeix com a símbol emblemàtic que domina la singular muntanya i les poblacions situades al peu.

El paisatge natural es caracteritza per les roques de conglomerat montserratí, per la presència del riu Llobregat a l'est, i per una vegetació que s'arrapa a la muntanya seguint les esclatxes del relleu, aprofitant la humitat tot creant un contrast entre cingle i vegetació.

Després dels incendis del 1986 la muntanya de Montserrat que va veure com cremaven els seus alzinars amb marfull més mediterranis a les parts més baixes i a les solanes, i els alzinars muntanyencs a les zones més altes i frescals, s'està començant a recuperar. Els matollars que ja ocupen més del 64% estan en progressió cap a alzinars, les pinedes ocupen un 23% i els alzinars un 2,57%. La vegetació ocupa les canals i els replans formats pel procés erosiu permanent. A les canals més ombrívols es poden distingir espècies més centreeuropees com la blada, el boix grèvol, la moixera o el teix i arrapant-se a la roca nua les comunitats rupícoles busquen el seu espai. Els riscos d'incendi continua sent elevat.

En un futur, és de preveure que l'evolució de la vegetació continuarà cap a estadis més madurs, especialment aquella que s'ha cremat recentment. Actualment, els alzinars ja es troben recuperant el terreny perdut pels incendis. Igualment, els matolls cediran pas a la vegetació potencial, és a dir, alzinars i algunes rouredes, una vegada finalitzada la primera fase de colonització vegetal.

Si per un costat els elements antròpics de la muntanya estan molt vinculats a la implantació del monestir en un lloc força inaccessible, les faldes han estat zones de pas i de comunicació tan a la vall del Llobregat com al Port del Bruc. Tradicionalment tot el peu de muntanya estava reservat a activitats del sector primari, fonamentalment agricultura de secà i ramaderia ovina, així com explotació forestal tan de les pinedes com per l'obtenció de carbó vegetal de les alzines. Aquestes activitats es feien a partir de la xarxa de grans masos disseminats per tota la unitat i un camí transhumant creuava la unitat de sud a nord.

Aquestes masos eren centres d'activitat per la qual cosa s'hi troben les instal·lacions necessàries per processar tant els cereals (eres, pallisses i magatzems) com per l'elaboració de vins (cups i cellers). Eren centres autònoms ja que sovint disposaven de masies per varies famílies, les de l'amo i les dels masovers i fins i tot tenien capelles o esglésies. En els camps s'hi poden trobar barraques de vinya, murs de pedra seca i alguna bassa, ja que l'aigua és un bé escàs en el sector, donada la permeabilitat del terreny. Actualment moltes masies han estat abandonades o estan ocupades temporalment, encara que algunes continuen amb les seves activitats, pròpies del mas, més orientades però a l'hostaleria i a la restauració.

També les antigues terres de conreu al peu de la muntanya dedicades a cultius mediterranis com la vinya i l'oliverar han estat abandonades. L'activitat agrària donada les condicions del terreny es redueix a un 2,16% de conreus de secà, així com alguns fruiters de secà, de regadiu i restes de vinya.

Les comunicacions són un dels aspectes de rellevància de la unitat. La A-2 la travessa a l'extrem sud, per poder superar l'obstacle dels cingles del sector es van haver de construir viaductes i túnels com el

del Bruc. Al peu de Montserrat i seguint el Llobregat hi ha la C-55 que connecta Manresa amb Barcelona, un eix rellevant al llarg del qual podem trobar colònies industrials.

Donada l'abruptesa i dificultat per accedir a la muntanya, el cremallera i l'aeri permeten a l'allau de visitants accedir al monestir més ràpidament. La xarxa de camins i corriols, malgrat els grans espadats, donen accessibilitat a qualsevol racó de la muntanya en una zona de gran activitat excursionista, i sobretot d'escalada que ha deixat la seva petja en una multitud de vies obertes amb claus que permeten arribar als cims de roques i pollegons. Cal destacar doncs l'ocupació temporal antròpica que rep Montserrat cada dia, així com el perill d'esllavissades i caiguda lliure de blocs de roca. En els últims anys s'ha observat desprendiments de roca, de vegades força importants. Aquests fets aïllats han estat lligats a episodis de pluges. En aquest sentit es fa necessari un estudi de l'estabilitat d'aquest relleu, atès les importants conseqüències que es poden derivar de la seva caiguda, i emprendre mesures al respecte.

En aquesta unitat dominada pel massís hi ha tres poblacions situades al peu de la muntanya: Marganell, Monistrol de Montserrat i el Bruc, al Pla de Montserrat. Monistrol va ser impulsada gràcies a la construcció d'un pont sobre el Llobregat per facilitar els pelegrinatges a Montserrat i tot i haver passat durant el segle XX una etapa d'industrialització, actualment continua essent la porta d'entrada a la muntanya, especialment des de la remodelació del cremallera. La població de Monistrol manté la seva antiga estructura urbana a peu de carretera, i



Figura 14.13 Boca d'entrada al túnel del Bruc, principal eix viari que travessa la unitat.

només s'ha vist ampliada per les instal·lacions del cremallera ben visibles des de dalt la muntanya i per un polígon industrial situat a la vora de la carretera que porta a Manresa.

La població de Marganell manté la seva estructura disseminada amb un creixement controlat. El monestir de Montserrat centra l'activitat de la zona de muntanya i n'és l'element cabdal. És un dels centres de més valor religiós, històric i identitari de tot Catalunya. Al seu entorn hi trobem altres monestirs, capelles, ermites i llocs de culte que confereixen al sector un caràcter molt propi.

L'evolució d'aquests dos nuclis de població resta lligat a la situació socioeconòmica futura. La seva situació a peu de carretera es pot traduir en una situació d'avantatge per la instal·lació de nous polígons industrials, logístics o comercials. Aquesta evolució pot passar pel creixement de nous habitatges de segona residència.

Cal destacar que actualment hi ha diverses urbanitzacions, algunes ja des dels anys seixanta del segle passat, que han ocupat part del territori com a segones residències sense una planificació de base malgrat que s'ha intentat anar pal·liant els problemes que es produïen d'electrificació, deixalles, clavegueram i potabilitat de les aigües. Aquests problemes acostumen a resumir-se en deficiències urbanístiques i d'edificabilitat i, també, en la seva incidència visual.

### Expressió artística del paisatge

La unitat de la muntanya emblemàtica de Montserrat, de relleu singular i valors rellevants ha estat i és inesgotable font d'inspiració de tota mena de manifestacions artístiques. Per la seva gran simbologia religiosa i identitària ha estat cantada per escriptors i poetes locals i forans al llarg del temps.

En alguns fragments de les moltes poesies que li han dedicat els més grans poetes catalans s'hi lloen tant els valors simbòlics com es glosen els elements naturals clarament identificatius, i des de totes les perspectives visuals. Així la veu Joan Maragall en el seu poema «El cim»:

«El cim tot vermell del sol, que es ponia  
Una mica a ponent del Montserrat;  
i la muntanya santa resplendia  
d'un encès morat»  
(Maragall, 1981b)

Borí i Fontestà cita cingles i vegetació en el seu poema «Montserrat»:

«Amb l'àle dels boixars i ginesteres  
que coronen els pics d'eixes cingleres  
s'eixampen mos pulmons;



i en la ferum placenta i muntanyana,  
respiro la patria catalana  
les santes i formoses tradicions

...

O Beneït Montserrat! Quan les cingleres  
es fonen en les boires més lleugeres,  
i ta potent arrel  
apar que del rocam fins es desferra,  
sembla talment que t'alces de la terra  
per fugir i aixecar-te cap al cell!»  
(Borí, 1963)

El poemari de Verdaguer en relació amb Montserrat és especialment extens amb odes, cançons i llegendes versificades com la de Fra Gari. Són textos de gran espiritualitat, on el paisatge és quelcom més que escenari, ja que s'integra en la religiositat i en la Verge i així es manifesta revaloritzat en tots els seus elements. Per exemple en el poema «Cançó del pelegrí» Verdaguer anomena i canta roques, espadats i fonts, especulant sobre la voluntat divina en relació al fenomen geomorfològic de la roca foradada, dient:

«La Roca Foradada  
cap a ponent es veu

immensa portalada  
de gegantina Seu;  
potser Déu la voldria  
per la de Montserrat»  
(Verdaguer, 1944)

La relació entre serafins i àngels amb la muntanya és constant, a més del coneguts versos del Virolai «amb serra d'or els angelets serraren/ eixos turons per fer-vos un palau» hi ha molts altres poemes on també els serafins actuen sobre el paisatge, per exemple a «Invenció de la Verge» diu:

«Los altres dels turons per les esquerdes  
planten llorers i alzines sempre verdes,  
festonegen lo llit dels rierols,  
cenyeixen amb una heura cada roca,  
fan rebrotar la més antiga soca  
coronant-la de boixos i timons.»  
(Verdaguer, 1944)

El conegut poema «Don Jaume en Sant Jeroni» de Verdaguer és una de les composicions de tema montserratí en motiu del mil·lenari de la troballa de la imatge de la Verge. Carles Riba va dir que en ell s'hi troba

resumida tota la «concepció mística de la pàtria» de Verdaguer. Interessa però observar la mirada geogràfica i paisatgística que conté el poema, especialment en aquest fragment:

«Del Llobregat veu les ribes,  
les marjades del Besòs,  
que coneix per les arbredes

com les roses per l'olor.  
Los vilatges a llur vora  
semblen ramats de moltons  
que abeurant-s'hi a la vesprada  
hi esperen la llum del jorn.  
Llena li parla de Lleida,  
que el graner de Roma fou;  
Albiol, de Tarragona,  
tan antiga com lo món;  
la serra de les Alberes,  
de l'Empordà i Rosselló,  
penjats de son dors enorme  
com dos arganells de flors;  
Montseny, de Vic i Girona  
que lliga el Ter anguilós;



Figura 14.14 *Anocheciendo sobre Montserrat* de Cesc Ginesta.

Cardona, de ses salines;  
Urgell, de ses meses d'or;  
Montjuïc, de Barcelona,  
la que estima més que tot.»  
(Verdaguer, 2005e)

Víctor Balaguer que va dedicar diverses obres sobre història, tradicions, expedicions i guies de la muntanya de Montserrat, és autor d'un poema emblemàtic de lloança a la Verge, que també enalteix el lloc on es troba, com es llegeix en alguns fragments:

«Tal com se veu a l'àliga orgullosa  
en la roca més alta fer lo cau,  
tu la serra més alta i més hermosa  
vas escollir per fer-ne ton palau.

Ta imatge en los palaus i en les cabanes  
se veu, voltada d'or com un joiell;  
tothom vol visitar eixes muntanyes,  
que són de tas espatlles lo mantell

Oh! Jo us conec, muntanyes regalades;  
Records de glòria, per a mi d'amor  
Que, sent jo petit, moltes vegades



Figura 14.15 Planxa XX a *Viaje pintoresco e histórico de España* de Alexandre de Laborde (1806).

Vinguí a la Verge a coronar de flors.

Jo eixes serres conec, jo sé sa història,  
Jo recordo que un dia la he narrat;  
Si glòria me donà, tua és la glòria...  
Jo só lo trobador de Montserrat.»  
(Balaguer, 1892)

Artur Bladé va escriure un poema titulat «Quin mirador el de Montserrat!» on canta tota la bellesa natural de la muntanya i del paisatge dels entorns amb bonics versos com:

«Greny i afrau; alzineria  
d'un verd fort i bronzejat;  
senderó d'avemaria  
humil i entortolligat  
i content de fer sa via  
entre el boix tot enramat.

Al fons, la manyaguera  
d'un poblet emblanquinat  
-carrer estret, roba al terrat-,  
copsant la llagoteria  
del riu cofoi i educat  
que els tres ponts reverencia  
amb un aire endormiscat.



Figura 14.16 *Vistes a Montserrat* d'Anna Albert.

I pertot camp treballat;  
terra forta, pagesia;

graciosa asimetria  
del viarany ondulat  
que sembla que s'esgarria  
entre gatosa i sembrat.»  
(Bladé, 2007)

Josep Maria de Sagarra en escriure *El poema de Montserrat* revaloritza la muntanya com element d'identificació i també de representació col·lectiva, amb una renovada mirada molt personal:

«No era Montserrat natura viva  
Que s'espirtualitza en un moment;  
Era miracle antic i persistent,  
Crit de combat, bandera decisiva,  
I era historia i futur conjuntament

Fill meu, no et cansis de mirar aquest gris;  
Contempla'l de la vora;  
I fixa't bé com a cada hora  
Les pedres tenen un esmalt precís;  
Palpa'ls el cos raspós o llis,  
I el cor que tenen dins atreu-lo fora.»  
(Sagarra, 1956)

Molts altres escriptors, han plasmat els valors de Montserrat, com Joan Amades, que recollí les llegendes i tradicions de Montserrat, Francesc Carreras i Candi amb les *Narracions Montserratines* del 1911, el mateix abat Miquel Muntades, autor de *Història de Montserrat* al 1894 o Anselm Maria Albareda i Ramoneda, monjo bibliotecari i gran historiador de la muntanya. També cal mencionar l'interès que mostrà per la muntanya el nostre primer geògraf, Pere Gil, o el mateix Alexander Von Humboldt, que transmeté els seu interès a Goethe, qui, sense conèixer la muntanya, va escriure sobre ella.



Figura 14.17 *Montserrat* de Jaume Adam (2008).

Igualment abundants són les imatges gràfiques de Montserrat que des d'antic ha sorprès als viatgers i visitants d'arreu. Gravats, pintures i fotografies artístiques han reproduït el paisatge montserratí des de diferents angles, en conjunt i en detall. Entre els pintors, cal citar Marià Fortuny, Joan Vila Arimany, Ernest Descals o Pera Daura. Entre els fotògrafs Francesc Català Roca, Kim Castells o Raimón Camprubí. Montserrat ha inspirat també a compositors, com per exemple Josep Ramoneda, autor de la música del Virolai.

### Valors en el paisatge

La singularitat i excepcionalitat dels **valors naturals i ecològics** de Montserrat han estat àmpliament difosos i reconeguts per la Generalitat de Catalunya. L'any 1987 es va crear el Parc natural de la Muntanya de Montserrat, i dos anys més tard es va constituir el patronat que, encara avui dia, se n'encarrega de la gestió. L'espai protegit com a parc natural, evidentment, es troba inclòs dins del PEIN i, per tant, també pertany a la Xarxa Natura 2000. L'espai Roques Blanques també es troba considerat dins del PEIN. La vàlua geològica i geomorfològica de la unitat ha estat ben observada pel catàleg d'espais d'interès geològic de la Generalitat, tot establint dos espais diferenciats: Montserrat i les coves de Salnitre, aquest darrer en l'àmbit territorial de la Regió Metropolitana de Barcelona. A més, dins la geozona de Montserrat s'inclouen vuit geòtops: Cim de Sant Jeroni, Fàcies de ventall costaner de l'Estació Inferior de l'Aeri, Carretera Monistrol – Monestir. Conglomerats de Montserrat, Sant Benet i els Flautats, El Cavall Bernat i la Serra de les Lluernes, Conglomerats del Coll de l'Ajaguda i Travessa de les Agulles. Dins del catàleg de zones humides, cal fer referència al meandre de Castellbell i el Vilar, que no només té un gran interès visual i morfològic, sinó també biogeogràfic.

Montserrat té un **valor estètic** de primer ordre que prové de la singularitat de la formació d'agulles aïllades en un relleu conglomeràtic. Si bé aquest fenomen es repeteix en menor o major grau en diferents indrets, és precisament aquí on ha arribat a la seva màxima expressió a nivell mundial, fins al punt que ha originat la denominació internacionalment coneguda de «relleu montserratí». Aquest paisatge es caracteritza per un gran nombre d'agulles de roca d'alçades inferiors al centenar de metres que ocupen el vessant sud o solell. El refugi, un petit edifici situat al centre del conjunt, dona una escala humana al conjunt de «petites» agulles de roca.

El vessant nord es caracteritza per una successió d'altíssimes parets, separades per importants canals gairebé verticals. En particular, la paret més elevada i llisa, pròpiament un mirall de roca, l'anomenada paret de l'Aeri o de Sant Jeroni, fou admirada de sempre i això va motivar la instal·lació d'un funicular aeri que fou, fins que va desaparèixer el 1986, el més vertical d'Europa. Particularment atractives són les vistes

dels enlairats miradors del carener cap el riu, que corre gairebé a mil metres per sota.

També l'encaix en les formes geològiques de la coberta vegetal ocasiona una trencament visual interessant, en la coloració del massís. Afloraments rocosos i clapes de vegetació es combinen en una pictòrica composició.



Figura 14.18 La boira ofereix valor estètic a la muntanya de Montserrat.

La muntanya de Montserrat és estètica des de qualsevol perspectiva. Les passejades per l'interior del massís ofereixen panoràmiques sorprenents i racons de gran bellesa natural: balmes, coves i «agulles» fan la descoberta especialment atractiva. També la vegetació hi apareix ufanosa i sembla situar-se allà on l'estètica la requereix.

Per altra banda la presència de diverses de petites ermites, és un element més que revalorar determinats indrets, per la seva equilibrada arquitectura i ubicació. La recuperació d'aquestes ermites més amagades i de les rutes que hi menen, és una bona iniciativa per afavorir el coneixement del paisatge de Montserrat.

L'origen de la història religiosa de Montserrat es pot situar en un petit priorat sorgit a redós d'alguna de les esglésies montserratines de final del segle IX aixecades una vegada reconquerida la muntanya als sarraïns. Posteriorment es va fer, donació al monestir de Ripoll d'una part de la contrada que comprenia quatre ermites, situades dues al peu (Sant Pere i Sant Martí) i dues a la part alta de la muntanya (Sant Iscle i Santa Maria). L'abat de Ripoll i bisbe de Vic, Oliba, transformà aquesta darrera, vers el 1025, en una cel·la o petit cenobi. Al segle XIII, existeixen ja quatre branques de la comunitat: ermitans, preveres, donats i escolans, i els priors són nomenats per la Santa Seu. L'any

1409, Benet XIII, darrer papa d'Avinyó, elevà el priorat a abadia. Després s'inicià el període de submissió a una ordre castellana que s'allarga fins el 1835 i es caracteritzà per contínues situacions conflictives. Amb tot, el patrimoni del monestir continuà augmentant amb noves possessions i drets senyorials, alhora que l'annexió d'altres monestirs i les fundacions pròpies li permetran estendre la seva influència a Europa i a Amèrica. Amb la desamortització el monestir es va veure abocat al tancament fins la seva reconstrucció iniciada el 1862.

La branca dels ermitans forma part inherent a l'essència religiosa de la muntanya i també un element important en relació amb la configuració del seu paisatge. És molt probable que ermitans habitessin ja les quatre capelles existents a finals del segle IX. Les ermites, que en un principi degueren ocupar les coves naturals, foren contínuament ampliades fins que als segles XVII-XVIII ja presentaven l'aspecte de petits monestirs, amb capelles, habitacions, horts, etc. A principis del segle XV n'existien una dotzena habitades per igual nombre d'ermitans, al segle XVI algunes canviaren d'ubicació i altres foren abandonades alhora que s'hi establí definitivament l'advocació: Sant Jeroni, Santa Magdalena, Sant Onofre, Sant Joan Baptista, Santa Caterina, Sant Jaume, Santa Anna, Sant Antoni, Sant Salvador (o de la Transfiguració), Santíssima Trinitat, Sant Benet, Santa Creu (o Santa Helena) i Sant Dimes. Amb la guerra del Francès es destruïren la major part de les ermites i la clausura del monestir donarà el cop definitiu als ermitans.

La història de Montserrat està també relacionada amb el ferrocarril i la creació del «cremallera» de Montserrat. Tradicionalment s'accedia a la muntanya pel camí de Collbató, des d'on es partia cap el santuari a peu o a cavall i des del camí de Santa Cecília, que el 1698 es transformà en carretera. Quan es construí l'estació de la línia de Barcelona a



Figura 14.19 Una barraca de vinya, relict d'antics conreus, que forma part del Sender de Gran Recorregut GR-4.

Saragossa (1859), s'aprofità també per construir una carretera, tot seguint un antic camí de ferradura, que unia aquesta amb el santuari. El trajecte ja es podia fer amb tartana i l'afluència de pelegrins augmentà considerablement. El 1878 s'inicià un projecte de cremallera inaugurant-se el 1892 per convertir-se en poc temps en el ferrocarril més popular de Catalunya, fins a formar part de les tradicions del país.

En els millors temps, fins a 200 romeries a l'any utilitzaven el cremallera per pujar a Montserrat, fet que feu augmentar la seva popularitat, així com la existència del famós gosset guardabarreres quan el comboi creuava el pas a nivell de la carretera de Montserrat. Després de l'accident del 1953, hi va haver un declivi de la línia fins el seu tancament al 1957. L'any 1991 FGC inicià el redactat d'un nou projecte de cremallera que s'inaugurà finalment el 2003. També formen part del paisatge montserratí altres sistemes de transports força atípics a altres indrets del nostre país i que reforcen la idea d'unicitat de la muntanya, com el transbordador Aeri de Montserrat, que enllaça l'estació dels Ferrocarrils de la Generalitat amb el monestir i els funiculars de la Santa Cova i de Sant Jeroni.

Els **valors històrics** actuals de la unitat paisatgística de Montserrat cal cercar-los al segle IX amb la repoblació per part dels cristians de l'indret i l'establiment de les primeres ermites i esglésies, i en la posterior divisió del territori en parròquies. El romànic poc a poc va anar sembrant el territori de capelles, ermites i esglésies.

El mateix origen de Monistrol de Montserrat cal cercar-lo segurament en el cenobi montserratí. No és però fins el segle XIV que es crea la vila actual de Monistrol a l'entorn del pont (BCIN), iniciat per facilitar l'accés als pelegrins i finalitzat alhora que el palau prioral, que conté el bell claustre gòtic. El palau era conegut com «la Sala» i en ell s'administrava justícia i es rebia l'homenatge que la gent de Monistrol havia de prestar al seu senyor feudal: el prior de Montserrat i després l'abat.

Al segle XVII, Monistrol va tenir un notable creixement urbà que deixen com herència un ric llegat arquitectònic, com la Plaça Pública porxada, la Casa de la Vila i la Font Gran, el carrer de Sant Joan, la capella de l'Àngel, Can Carlí i els Espilons o l'església de Sant Pere de Monistrol, tot ells catalogats.

A finals del segle XIX inicis del segle XX el paisatge va integrar nous potents conjunts arquitectònics, com la colònia Gomis o el carrer Julià Fuchs o Viserta. També cal destacar l'aqüeducte de Cal Pla (XVI) que duia l'aigua de la Font Gran als molins d'oli del palau Prioral i de Cal Gibert. Actualment aquest sector és objecte d'un pla de remodelació urbanística que posarà al dia la façana de Monistrol que dona a la carretera de Montserrat. Entre els valors de caire natural puntuals cal destacar l'arbre del Gibert, enorme plataner declarat Arbre monumental de Catalunya.

Els valors històrics del paisatge a Marganell també resten íntimament lligats al llegat de la muntanya de Montserrat, així es presenten com a motius més representatius Santa Cecília de Montserrat i Sant Benet de Montserrat.

L'antiga abadia benedictina de Marganell, prengué el nom de *Santa Cecília de Montserrat* al segle XIX. Estava situada a llevant de la muntanya, prop de l'antic castell Marro, sota de Sant Jeroni. La seva posició estratègica permetia albirar fins i tot més enllà del Bages. Al

conjunt hi destaca l'església romànica (XI), construïda sobre altre preromànica, l'únic que en resta del cenobi benedictí, el primer montserratí històricament documentat (937). Posteriorment passà al monestir de Ripoll, i al segle XII al monestir de Sant Cugat del Vallès. Ja en decadència, al segle XIV s'havia convertit en hostel de pelegrins fins que al segle XVI fou unit definitivament al monestir i santuari de Santa Maria. El casal de Santa Cecília és utilitzat avui com a refugi excursionista.



Figura 14.20 El Llobregat al seu pas per Monistrol de Montserrat.

Sant Benet de Montserrat és una abadia nova de monges benedictines, que neix de l'adaptació i ampliació de l'edifici de l'hotel Marçet. Les seves monges han destacat en la producció d'objectes de ceràmica.

Als valors paisatgístic de Marganell cal afegir-hi les ermites romàniques de Sant Jaume (XII), Sant Cristòfol (XI) i Sant Esteve (XIII), a més de les construccions catalogades de l'Aqüeducte (XIX).

Donada la gran transcendència del massís de Montserrat i el freqüent problema dels límits entre municipis, que sovint són una línia imaginària desconeguda per gran part de la població, és lògic que l'imaginari popular de cada poble s'apropiés de la muntanya com a cosa pròpia tot generant una sèrie de **valors socials, simbòlics i religiosos**. Així naixerà a Marganell la llegenda de «Montserrat de Marganell», que atorgarà a aquest municipi la possessió de la muntanya. Associada a les pestes i fams del segle XVII, a Marganell es celebra la festa del Panallet pel maig, en la qual s'obsequia als assistents amb un pa, símbol de la producció i conreu de la terra, ancestral a Marganell, i de la fi de les fams.

També a Monistrol de Montserrat, a la Plaça Pública porxada, es balla cada gener el ball votiu en honor de Sant Sebastià, advocat contra les pestes, tradició que es remunta a finals del segle XVI.

Fruit de l'aprofitament ancestral del paisatge, romanen una sèrie d'antigues masies, encara que sovint refetes al segle XVIII (la Calsina, el Font, el Gras, el Pujol, el Casot, la Fassina...) i una forta tradició boletaire traduïda en el «Tast de la Cuina de la Llenega».

El següent municipi en extensió dins de la unitat és el Bruc, tot i que el seu cap de municipi ja no pertany a ella. Igual que la resta de la contrada, els valors paisatgístics de caràcter antròpic troben la seva fonamentació en la muntanya de Montserrat, inclosa indirectament la més coneguda llegenda, la del Timbaler del Bruc. El so del timbal de l'Isidret, situat dalt d'un penyal, era reproduït infinitament per l'eco del rocam montserratí i espantà als francesos. Cada primer diumenge de juny el poble organitza la Festa del Timbaler en el seu honor.

Cal significar també el valor esportiu de la muntanya, hi són contínuament presents l'excursionisme i l'escalada, que té en aquestes roques un renom internacional, fins a l'extrem que s'han hagut de regular les vies d'escalada.

L'ús públic de la muntanya és massiu. Hom va a Montserrat a fer escalada, excursionisme, senderisme, vistes culturals, per motius religiosos o a comprar productes locals com el conegut «mató de Montserrat» i d'altres records.

Tant per la seva silueta inconfusible com per la seva situació central a terres catalanes, Montserrat és identificable des de bona part dels cims de Catalunya. Si a més es té en compte la seva singularitat geològica,

es donen tots els ingredients perquè el pas de la història hi deixi una gran càrrega simbòlica. Així ha estat que aquest paisatge va esdevenir un dels valors religiosos i simbòlics referent en la cultura cristiana i un punt de pelegrinatge des de tot Europa.

A més, Montserrat esdevé el pal de paller que carrega profundament la idea de nació catalana, aixecant-se com a bastió inexpugnable quan aquesta ha tingut hores baixes. «Escrivint la història de Montserrat s'escriu la història de la nostra pàtria» va dir Víctor Balaguer. Per altra banda Montserrat és element espiritual col·lectiu, i també individual «Enlloc no trobarà l'home la felicitat i la pau sinó en el seu propi Montserrat» (Goethe).

Les diverses vicissituds que han afectat la història de Montserrat han donat peu també a la formació de diverses llegendes, entre elles la més coneguda, fa precisament referència a la troballa i actual ubicació de la verge. Així, aquesta llegenda narra com la troballa de la talla romànica de la Mare de Déu de Montserrat va ser feta per uns pastors del mas Riusec de Monistrol, que pasturaven el seu ramat per la muntanya de Montserrat, quan van veure una llum resplendent que provenia d'una cova situada a un cingle sobre el riu Llobregat. Els pastors van decidir fer saber d'aquest prodigi al clergue de Monistrol i aquest al bisbe de Vic, que de seguida va voler esbrinar el que succeïa en aquell indret. El bisbe, juntament amb els pastors, van arribar fins a la cova d'on partia la llum, i hi van trobar la imatge d'una verge amb el nen Jesús assegut a la falda. El bisbe va decidir dur la imatge a Manresa, però en arribar a la plana on està situat actualment el monestir, tots es van quedar immòbils sense poder avançar, degut al gran pes

que miraculosament guanyà de sobte la talla. Tal fet va interpretar-se com que la Verge volia quedar-se en aquest indret. El bisbe va manar que s'hi edificués una capella, lloc on des d'aleshores es venera la imatge de la Mare de Déu de Montserrat. A partir del segle XIII, referències escrites de miracles l'hi seran atribuïdes a la verge de Montserrat i divulgades per pelegrins i trobadors més enllà de les nostres terres de mans de l'expansió catalana per la Mediterrània.

També els pobles dels municipis de Marganell, Monistrol de Montserrat, el Bruc, Castellbell i el Vilar i Castellolí, tenen una historiografia marcada per l'important pes del monestir de Montserrat, igual que la seva vida religiosa, l'imaginari popular, especialment les llegendes o fins i tot les representacions pictòriques i escrites.

Cal també fer referència al creuament de l'imaginari popular amb la característica geologia de la muntanya. Són varies les llegendes o històries al respecte que circulen, entre elles citarem la del cabalós riu subterrani que discorre per les profunditats de la muntanya, de la qual s'han fet ressò autors com d'Arbó. El mateix autor cita els misteris de l'avenc dels Pouetons, on s'hi ubica un misteriós cementiri alhora que és punt de reunió de bruixes i dimonis, que s'aparegueren a un pastor de la contrada després de convidar-les:

«Bruixes dels Pouetons,  
 Diables i Diablons,  
 Si voleu berenar amb mi  
 Jo vos convido»

També corre la història d'una fabulosa biblioteca a l'interior de la muntanya, on es trobarien llibres que explicarien l'origen del món, connectada secretament amb l'abadia, o la de l'origen del Cavall Bernat, el cavall del diable petrificat. Una altra explica que la muntanya va sorgir d'un dia per altre en el que abans era una plana (llegenda Montserrat de Marganell) i que aquesta va ser serrada pels angelets juganers per tal d'amagar el Sant Grial.



Figura 14.21 Montserrat ocupa un destacat lloc entre els valors religiosos i simbòlics del Principat.



Figura 14.22 L'aeri de Montserrat, uneix Monistrol de Montserrat i el monestir.

### Principals rutes i punts d'observació i gaudi del paisatge

Hi ha diverses carreteres que permeten l'aproximació a Montserrat (veure mapa 14.2). Les de màxima circulació són l'autovia A-2 en el tram d'Esparreguera al Bruc, oferint vistes al vessant meridional del massís, i la C-55 de sud a nord des d'Olesa per Monistrol de Montserrat i Castellbell i el Vilar, que en destaca el vessant oriental.

Altres carreteres amb belles panoràmiques s'endinsen a la muntanya permetent acostar-se a les roques de conglomerat, als boscos i als espadats de Montserrat, com ara la BP-1121 de Monistrol al Monestir de Montserrat i la BP-1103 del Coll de Can Maçana per Santa Cecília fins prop del Monestir.

A Montserrat convergeixen varies rutes de gran recorregut. Pel sector nord i oest de Montserrat comprès en l'àmbit de les Comarques Centrals hi passen:

- el GR-4 en el tram de Santa Cecília a Sant Jaume de Castellbell, baixant per boscos d'alzines i amb vistes al Bages i al Llobregat
- el GR-5 de Collbató puja al Monestir, baixa a Monistrol i segueix vers el nord-est cap a Rellinars,
- el GR-172 de Collbató puja al Monestir, continua per l'obaga de Sant Jeroni, enmig de boscos d'alzines i prop de les roques i agulles, i passa pel Coll de Can Maçana cap a Sant Pau de la Guàrdia i el Coll del Bruc.

Altres senders senyalitzats són :

- el PR-C 19 circular de Monistrol que puja pel Monestir de Sant Benet i el camí dels Degotalls fins al Monestir de Montserrat.
- el GR-96, provinent de l'àmbit de Sant Llorenç del Munt i l'Obac i que arriba al peu de Montserrat.

Hi ha, a més a més, força senders que pugen a la muntanya des de la plana circumdant i d'altres que recorren la serra. Destaquen el que va del Monestir a Sant Jeroni, ja sigui per les escales i el Pas dels



Figura 14.23 Mirador del cim de Sant Jeroni.

Francesos o de dalt del funicular de Sant Joan, Pla de les Taràntules, carenant per Bellavista fins a Sant Jeroni. Aquest itinerari ofereix les millors vistes, tant de les grans roques singulars com dels voltants de la muntanya.

Força espectaculars resulten també tots els senders que condueixen a les diverses ermites de la muntanya, com les de Tebes, les de la Serra de Lluernes, Santa Cecília, Santa Cova, Sant Salvador i Sant Antoni.

El mirador de Sant Jeroni (1236 m) (mirador 81, veure mapa 14.2) és el més destacat. Es tracta del punt culminant de la muntanya de Montserrat i ofereix vistes a 360°: al sud cap al propi massís, la depressió prelitoral i la serralada litoral fins al mar; a l'est el Llobregat i les serralades de Sant Llorenç del Munt, el Montseny i Montnegre; al nord les comarques centrals, el Cadí i els Pirineus catalans (Puigmal, Canigó, Pica d'Estats); al sud-oest i oest l'Anoia, la Segarra, les muntanyes de Tarragona i els Ports; i al nord-oest el Port del Comte, el Montsec i l'Alt Pirineu (Aneto, Mont Perdut).

Destaquen també el mirador de Bellavista (1026m), al camí nou de Sant Jeroni, amb vistes a la pròpia muntanya i a ponent, sobre el Pla de Montserrat, les valls de l'Anoia i la Segarra; i la carretera de Can Maçana al Monestir en tot el seu recorregut vers el nord i l'est.

Sant Vicenç de Castellbell (188 m) (82), sobre un meandre del Llobregat, domina gran part del curs fluvial tant al nord com al sud, oferint a més a més excel·lents vistes del perfil nord oriental de Montserrat.

### AVALUACIÓ DEL PAISATGE

#### Debilitats:

- El fet que Montserrat sigui un indret emblemàtic a escala metropolitana i catalana provoca una important pressió de freqüentació sobre determinats indrets (escalada, etc.), amb riscos directes i indirectes associats.

- La baixa productivitat agrícola dels terrenys i el context global de disminució d'ajuts al cereal de secà, conreu majoritari a l'àmbit, auguren un futur difícil al ja migrat sector primari de l'espai.

- L'abruptesa del relleu comporta un seguit de riscos, com esllavissades i desprendiments rocosos, que s'associen a altres riscos habituals a les contrades mediterrànies, com les inundacions o els incendis forestals. En aquest sentit cal recordar els incendis de l'estiu de 1986 o de 1994, les inundacions de juny de 2000 i les esllavissades de gener de 2009.

#### -Amenaces:

- L'augment de la freqüentació turística i esportiva de la muntanya fa que sigui important prendre mesures per preservar el seu entorn natural i especialment l'entorn del Monestir, canalitzant adequadament els fluxos de persones que el visiten.

- La inestabilitat geològica de la muntanya fa que sigui un indret de risc que en pot condicionar els usos futurs, sobretot entorn del Monestir.

- El risc d'incendi es manté elevat per l'abundància de brolles i matollars altament inflamables, que trigaran temps en evolucionar vers formacions arbrades, així com per la dificultat d'accedir amb equips d'extinció a molts punts de l'àmbit.

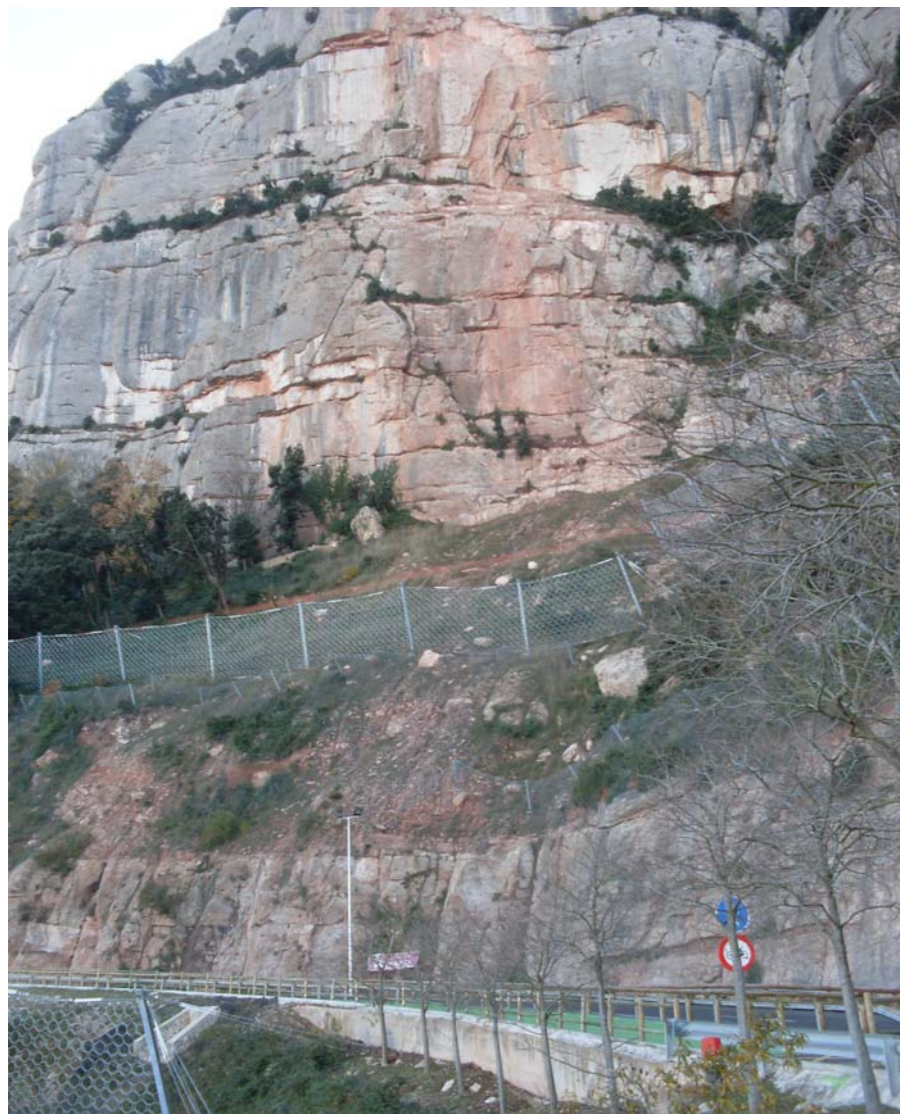


Figura 14.24 Els desprendiments formen part important en la dinàmica geològica de la unitat.

- Els polígons industrials ja previstos en el planejament urbanístic, a l'entorn de la N II entre el Bruc i Esparragera, hauran de tenir molt en compte en el seu estudi d'impacte ambiental, l'aspecte paisatgístic en l'afectació del piemont de la muntanya.

#### -Fortaleses:

- El fet que la major part de la unitat es trobi emparada sota figures de protecció assegura la pervivència dels elements naturals i una gestió curosa amb l'entorn i és un fre a les activitats incompatibles amb els valors protegits.

- L'abrupta i complexa estructura geològica de la muntanya li confereix –i li ha conferit històricament- una autoprotecció notable davant de les alteracions antròpiques.

- El gran coneixement que es té de l'espai, tant des del punt de vista del patrimoni natural com de l'històric, arquitectònic i religiós, facilita mesures de gestió destinades a la recuperació i el manteniment dels principals valors.

- La gran estimació que es té per aquesta muntanya, pels seus valors naturals, paisatgístics, simbòlics i espirituals facilita l'acceptació de mesures destinades a la protecció i millora del seu patrimoni natural o cultural i n'augmenta la rendibilitat social, per l'elevat nombre d'usuaris i admiradors de la muntanya.

- Pel fet de tractar-se d'un espai eminentment forestal (més o menys arbrat), amb pocs nuclis habitats –i situats a la perifèria- no són de preveure tensions per la urbanització del medi.

- L'escassetat de sòl planer i l'elevat risc geològic i d'inundació davant qualsevol intervenció d'ampliació limita les possibilitats de construir més al sector del monestir.

- Montserrat acull una gran concentració d'elements religiosos i simbòlics. Cal tenir present, però, que els elements d'interès patrimonial no es redueixen al Monestir i a la seva rodalia immediata, sinó que s'atansen a moltes altres ermites, convents, oratoris, coves i balms del cor de la muntanya i, també, del seu piemont.

#### -Oportunitats:

- Disponibilitat de fons econòmics i recursos per a la gestió orientada a la preservació del medi i de les activitats tradicionals i/o compatibles amb els seus valors, tant pel caràcter de territori de muntanya, reconegut a la Llei d'alta muntanya com per l'elevada vulnerabilitat del massís.

- Una sensibilitat elevada per part de la població local envers el seu paisatge. És una tendència que pot estimular iniciatives socials, com la creació de l'entitat Salvem Montserrat, per a promoure la conservació del paisatge davant de potencials actuacions que el poguessin posar en perill.

- Activitats lligades amb l'espiritualitat del paisatge de Montserrat (com el primer seminari de la Iniciativa Delos celebrat el novembre de 2006 al Monestir de Montserrat i que tractava el paper dels valors culturals i espirituals en àrees protegides), poden contribuir a una nova valorització d'aquests espais, propiciant la cooperació entre els responsables del patrimoni natural i els responsables del patrimoni cultural i l'espiritual.

- El sistema càrstic de coves, balms i avencs és molt important a la unitat. Caldria conscienciar el visitant de la diversitat i complexitat del sistema càrstic montserratí.

- La unitat acull altres valors diferents a la rodalia del Monestir que cal posar en valor. Un bon exemple a seguir és la bassa oberta per l'associació ecologista l'Alzina al meandre de Castellbell, que ha facilitat l'aproximació dels veïns del poble als valors naturals d'aquest paratge.



Figura 14.25 La muntanya de Montserrat

## Objectius de qualitat paisatgística i proposta de mesures i accions

Els objectius de qualitat paisatgística (OQP) i la proposta de mesures (criteris) i accions que s'exposen a continuació són específics d'aquesta unitat de paisatge. Igualment, també són d'aplicació els definits per a tot l'àmbit territorial de les Comarques Centrals continguts en els capítols 11 i 12 de la present memòria (volum 1). Els poders públics i privats, així com els agents socials i la societat en general, han de vetllar pel compliment d'aquests objectius de qualitat paisatgística. El llistat de mesures (criteris) i accions són una proposta per assolir els OQP.

### Objectius de qualitat paisatgística

14.1. Un paisatge natural de Montserrat ben conservat, amb qualitat paisatgística, viable ecològicament i que compagini l'activitat agrària, l'aprofitament dels recursos naturals i l'ús turístic i de gaudi.

14.2. Uns conglomerats grisos amb nombroses «agulles» o cims individualitzats, preservats com a elements configuradors del paisatge, que es mantinguin com a fites en el paisatge.

14.3. Un sistema d'infraestructures lineals que minimitzi la fragmentació del territori i que adopti criteris d'integració paisatgística en la seva implantació.

14.4. Un fons escènic de Montserrat lliure d'elements mal integrats que tallin les visuals i sense elements que en distorsionin el seu perfil.

14.5. Un paisatge vegetal a la base del massís, a les escasses zones planeres i als canals de la muntanya, on evolucionen alzinars, pinedes, brolles i algunes clapes de roureda, ben gestionat.

14.6. Un paisatge amb una càrrega cultural i simbòlica especialment important, centrada en el Monestir de la Mare de Déu de Montserrat, conservat, divulgat i accessible.

14.7. Un sistema d'itineraris i miradors que emfasitzi les panoràmiques més rellevants i permeti descobrir i interactuar amb la diversitat i els matisos del paisatge de Montserrat.

### Propostes de criteris i accions dirigits prioritàriament a la protecció

14.1. Preservar la geomorfologia del massís i les seves originals i característiques formes, especialment les que ja han adquirit nom propi (Cavall Bernat, els Frares Encantats, les Agulles, els Flautats...).

14.2. Protegir la vegetació de replans i canals que es recupera a les zones que van patir incendis, especialment les comunitats rupícoles com la corona de la reina i orella d'ós.

14.3. Establir programes de protecció de les antigues ermites des de les que eren coves naturals a les construccions dels segles XVII i XVIII, moltes de les quals varen ser destruïdes durant la Guerra del Francès.

14.4. Minimitzar les noves construccions a l'interior de l'espai natural de les muntanyes de Montserrat, per preservar les dinàmiques naturals.

### Propostes de criteris i accions dirigits prioritàriament a la gestió

14.5. Promoure la gestió de les masses forestals per reduir el risc d'incendi i per fer compatible l'ús social amb el manteniment dels valors ambientals i paisatgístics. Impulsar plans i programes de gestió forestal que incloguin mesures preventives diverses per disminuir la càrrega combustible del sotabosc, des de l'aprofitament energètic de la biomassa fins a la pastura amb ramats o herbívors silvestres (ruc, cabres, etc.). Alhora, fomentar i promocionar les activitats productives associades a les explotacions forestals.

14.6. Considerar el potencial didàctic i turístic dels conglomerats de Montserrat, de gran interès geomorfològic i molt interessants per al turisme geològic i com a recurs docent.

14.7. Regular els accessos a la muntanya de Montserrat, tot limitant la circulació rodada i l'accés en general als espais ecològicament més sensibles o més utilitzats, almenys durant el cap de setmana i els períodes de vacances.

14.8. Incorporar estratègies, criteris i mesures en els projectes d'enginyeria i d'arquitectura sobre infraestructures viàries i altres activitats, amb la finalitat d'aconseguir una bona integració en el lloc.

14.9. Preservar la fita paisatgística del monestir de Montserrat i evitar les construccions, infraestructures i, en general, les barreres visuals que impedeixin o dificultin considerablement la percepció d'aquest.

14.10. Retirar les restes de material utilitzades en la millora i el manteniment de les infraestructures (per exemple, els cables de l'antic aeri de Sant Jeroni, a la canal d'accés a la zona d'escalada de la paret de l'aeri).

14.11. Considerar la possibilitat de restringir l'escalada en determinades èpoques de l'any, atès el caràcter fràgil del substrats rocós propens a l'erosió a causa de la destrucció de la matriu del conglomerat.

14.12. Elaborar un pla especial urbanístic per al front urbà de Monistrol de Montserrat que limita a la carretera d'Abredera a Manresa, molt transitada, i que funciona com aparador i porta d'entrada als visitants de Montserrat.

14.13. Impulsar iniciatives per millorar els accessos i l'interior de les urbanitzacions de la zona de Marganell.

14.14. Promoure la recuperació o reconstrucció de les antigues ermites i dissenyar itineraris per donar-les a conèixer.



### Propostes de criteris i accions dirigits prioritàriament a l'ordenació

14.15. Vetllar perquè les edificacions aïllades tinguin en compte l'arquitectura pròpia de la zona i s'integrin adequadament amb les edificacions tradicionals properes pel que fa a tipologia edificatòria, altura, materials, colors, etc.

14.16. Promoure l'elaboració d'un instrument supramunicipal que faciliti la connexió ecològica i paisatgística entre els parcs naturals de Montserrat i de Sant Llorenç del Munt i l'Obac que englobi els municipis de Vacarisses, Rellinars, Castellbell i el Vilar, Monistrol de Montserrat, Olesa de Montserrat, Collbató i Esparreguera. Aquesta connexió es veurà reforçada si es facilita la permeabilitat de les carreteres C-16 i C-58 i del ferrocarril de Barcelona a Manresa.

14.17. Promoure la restauració de camins perduts o afectats per infraestructures (per exemple, l'antic camí de Can Massana al monestir) o bé establir mesures de seguretat per als vianants que caminen per trams de carretera.

14.18. Restaurar i millorar els entorns de fonts, àrees de descans i pícnic, etc. Dotar-los d'un sistema eficient de disposició i recollida de deixalles.

14.19. Promoure una xarxa d'itineraris paisatgístics i de miradors accessibles a peu o amb vehicle, on la percepció i interacció amb el paisatge és més àmplia i suggeridora. Aquesta xarxa, que comprèn miradors i camins existents i d'altres a consolidar, hauria de rebre, allà on correspongui, les actuacions necessàries de condicionament, senyalització, manteniment i difusió per tal de facilitar la percepció dels valors del paisatge i el coneixement del territori. Es tracta dels miradors de Sant Jeroni, Sant Vicenç de Castellbell; dels itineraris motoritzats de la carretera C-55 i l'autopista A-2, així com els no motoritzats dels senders GR-96, GR-4, PR-C-78, PR-C-19. Caldria incorporar el conjunt d'itineraris al Pla territorial parcial de les Comarques Centrals, en futures revisions.



# Mapa



Mapa

