


Montseny

COMARQUES:	Osona, Selva i Vallès Oriental	
SUPERFÍCIE:	24.058 ha (9.110 ha a les Comarques Centrals, 7.788 ha corresponen a les Comarques Gironines i 7.160 ha a la Regió Metropolitana de Barcelona).	
MUNICIPIS:	La unitat inclou, totalment o parcialment, els següents municipis: el Brull, Seva i Viladrau. També inclou Arbúcies, Riells i Viabrea, Sant Feliu de Buixalleu i Sant Hilari Sacalm a les Comarques Gironines i Sant Pere de Vilamajor, Sant Esteve de Palautordera, Llinars del Vallès, Vilalba Sassera, Sant Celoni, Fogars de Montclús, Campins i Gualba, a la Regió Metropolitana de Barcelona.	
PAISATGES D'ATENCIÓ ESPECIAL:	Aquesta unitat compren parcialment els paisatges d'atenció especial de «l'Eix Transversal».	

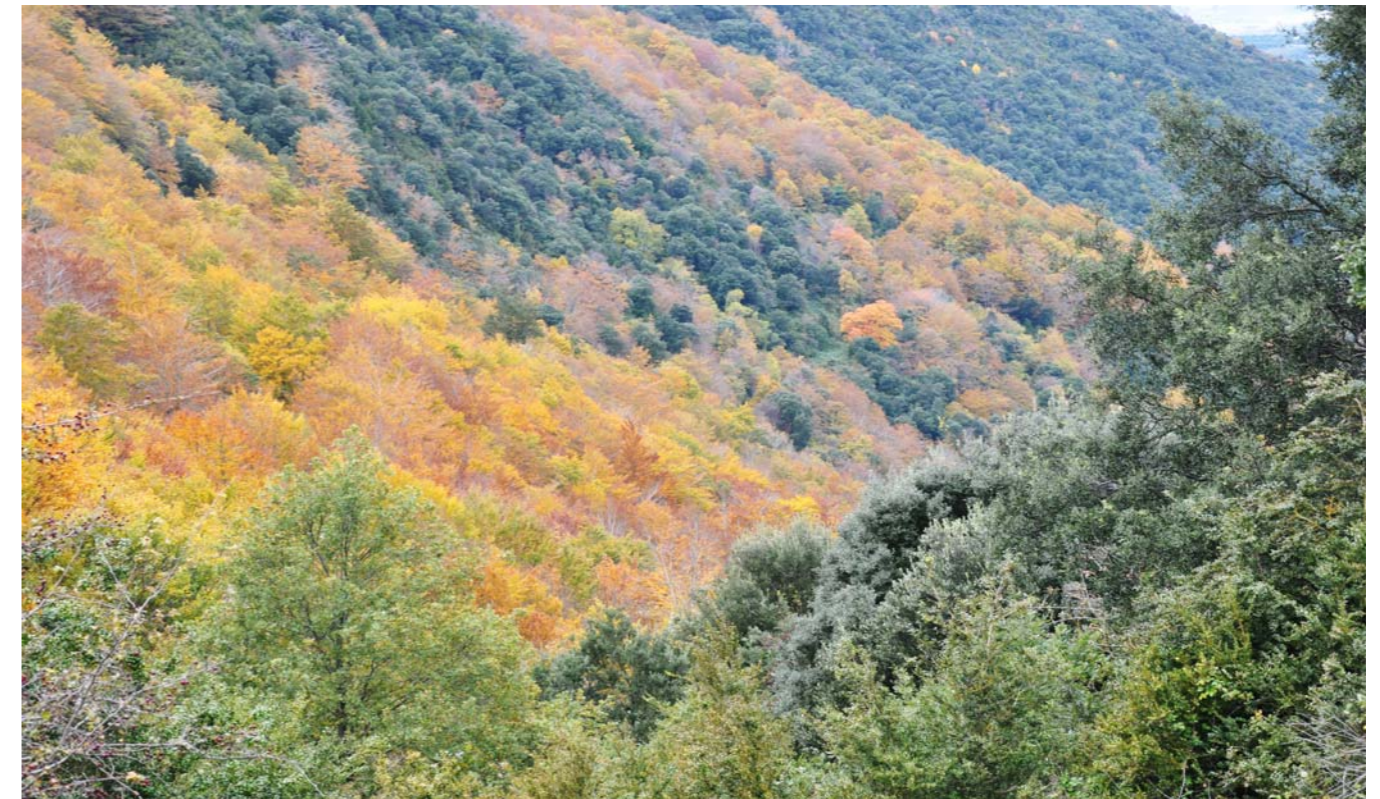


figura 13.1 El cromatisme de la vegetació caducifòlia és un dels trets més característics del Montseny.

Trets distintius

- Relleu alterós i prominent, que inclou les principals elevacions de la serralada Prelitoral i els únics territoris de caire borealpi fora de l'àmbit pirinenc.
- L'orografia i la situació determinen una elevada pluviositat, que alimenta nombroses rieres de cabal permanent o semipermanent que drenen vers les conques de la Tordera, el Besòs i el Ter.
- Coberta forestal densa i diversa constituïda per una gran varietat de vegetació: suredes, alzinars, rouredes, fagedes, avetoses i matollars de ginebró
- Espai tradicionalment articulat per les masies i els petits nuclis de població situats al peu del massís. En aquest àmbit destaca la presència del nucli de Viladrau, el Brull i de la urbanització del Muntanyà.
- La tradició excursionista i els seus valors socials i didàctics
- La figura del Parc Natural del Montseny i la catalogació com a Reserva de la Biosfera.

- La plantació i el manteniment dels castanyers, de gran interès social i ambiental.
- La singularitat del Pla de la Calma, que acull bons exemples de pastures i de landes.
- Elevada diversitat cromàtica, segons el tipus de vegetació (perennifòlia i caducifòlia) i els materials constructius (de color blanquinós i vermellós).
- Les masies i ermites disperses per la muntanya.
- El valor simbòlic del fons escènic del Montseny, format per cims emblemàtics com el Turó de l'Home, les Agudes i el Matagalls.



Figura 13.2 Plaça Major de Viladrau.



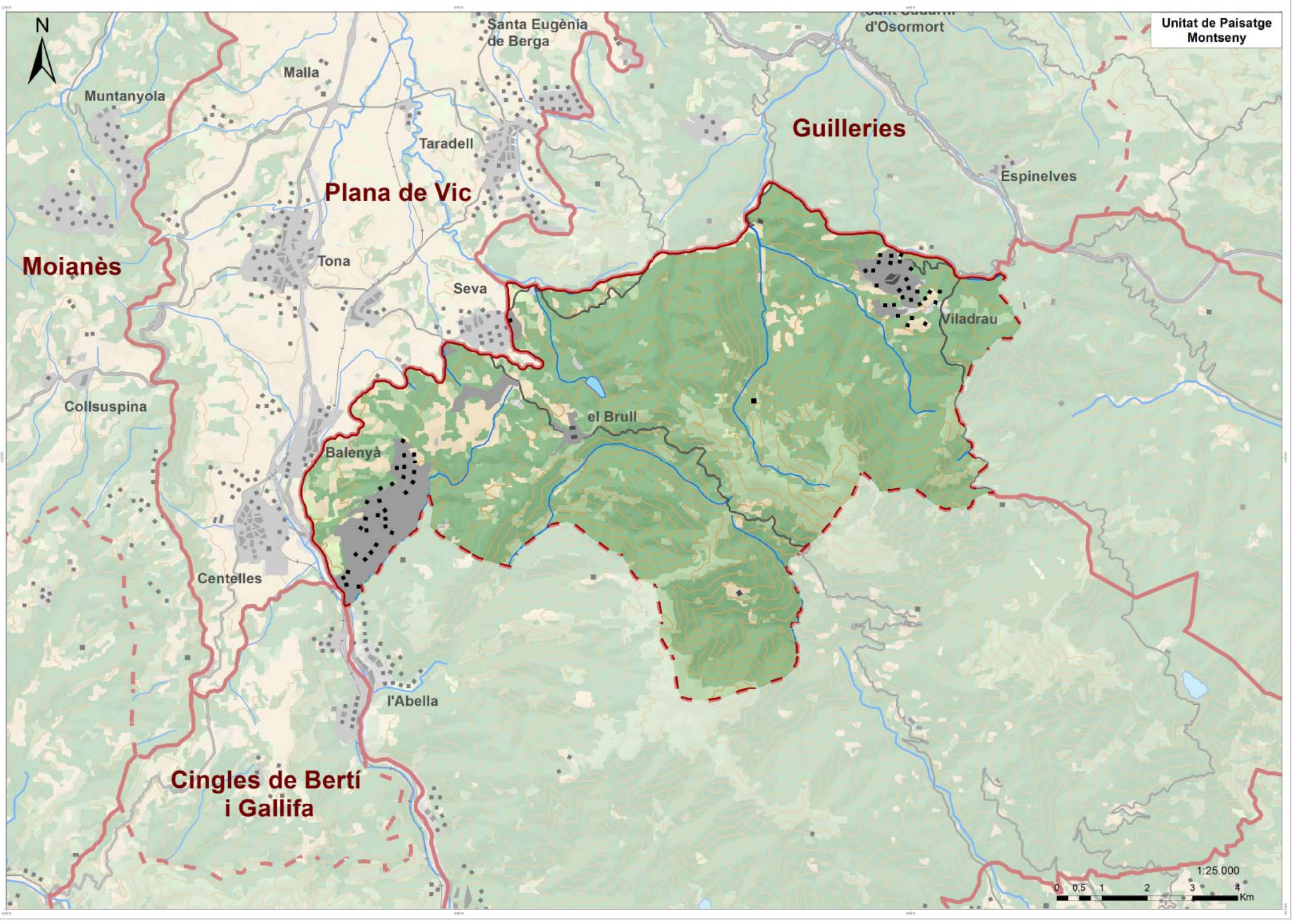
Figura 13.3 Vista panoràmica des de Collformic amb la Plana de Vic en segon terme.



Figura 13.4 Boscos i camps de conreu a Viladrau.



Figura 13.5 El Brull, amb l'església de Sant Martí i els restes del castell del Brull.



Unitat de Paisatge
Montseny



Moianès

Plana de Vic

Guilleries

**Cingles de Bertí
i Gallifa**

1:25.000
0 0,5 1 2 3 4 Km

Elements naturals que constitueixen el paisatge

El Montseny constitueix un massís molt individualitzat que destaca sobre el paisatge circumdant. S'aixeca sobre les planes del Vallès, de Vic i la Selva i queda separat de les muntanyes del Bertí i el Moianès pel riu Congost, enllaçant amb la Serralada Transversal a través de les Guilleries. S'hi distingeixen tres unitats de relleu diferents: d'una banda el Turó de l'Home (1.707 m) i les Agudes; d'altra banda el massís del Matagalls (1.697 m) i finalment el conjunt de la Calma (1.350 m).

El sector osonenc del Montseny abasta la unitat del massís de Matagalls en els seus vessants nord, est i sud-est i el sector nord del Pla de la Calma. El primer, format inicialment per esquistos del Silurià, esdevingué finalment una peneplana comparable amb la de la Calma, amb falles i fractures produïdes per l'orogènia alpina, com la del coll Formic. El segon és un contrafort continuació SW del Matagalls, al

qual és unit pel coll Formic (1.142 m). Es tracta d'un planell triàsic allargassat amb direcció S-SW, corresponent als residus de l'antiga peneplana herciniana del Montseny, revitalitzada morfològicament durant el Secundari i atacada per l'erosió, que l'ha fragmentat en vessants i valls separades per carenes planeres tot i que conserva formes antigues gràcies al recobriment de gresos del Triàsic. Aquestes dues unitats són relligades al coll Formic (1.142 m), obert entre el Matagalls i el pla de la Calma, dins el terme del Brull, travessat per un antic camí romà.

En conjunt el relleu és bastant abrupte, amb forts desnivells en petites distàncies tot i que són molt rares les cingleres a causa de la naturalesa esquistosa del substrat. Els seus materials són d'origen molt divers, tant de tipus sedimentari i intrusiu com metamòrfic. Aquests materials, a més, s'han vist sotmesos a processos de plegaments i fractures per importants moviments orogènics que han donat lloc a un horst basculat cap el nord, resta de l'antic massís hercinià aixecat per una



Figura 13.6 Contrast al límit entre la unitat de paisatge del Montseny, lliure de boira, i la unitat de la Plana de Vic, emboirada. Turó de Montgròs, el Brull.



Figura 13.7 La riera Major al seu pas per Viladrau.

sèrie de falles, com la que el separa de les Guilleries i que dona pas a la riera d'Arbúcies i la riera Major, a Viladrau, la que discorre des del Brull a Sant Esteve de Palautordera o la de la riera de Picamena o de l'Avencó i el Congost, que el separen de la plana de Vic i dels cingles de Bertí.

Els materials són principalment pissarres silurianes, i a la base del Matagalls, granits amb intrusions del carbonífer, hi ha també gresos triàsics i argiles rogenques a la Calma i dipòsits quaternaris als rius i peus de muntanya. L'erosió ha actuat amb força sobre aquests materials de manera que ha accentuat l'abruptesa dels vessants obacs, que corresponen al contrapendent de les capes silurianes inclinades pels moviments tectònics, contrastant la suavitat dels cims amb l'escabrositat dels barrancs que van excavant els rius que presenten una forta erosió regressiva gràcies a la poca duresa dels materials.

La xarxa fluvial és de tipus mediterrani de règim torrencial, anant a parar les aigües a la riera Major i al Gurri, tributaris del Ter, o al Congost i a la riera de l'Avencó, tributària d'aquell.

El clima presenta un gradient altitudinal molt marcat que varia des del mediterrani subhúmit i temperat fins a l'eurosiberiana de tendència atlàntica. Les parts culminals, molt ventoses, tenen trets de tipus subalpí. Amb tot, es mostren importants diferències per a cada estatge i un accentuat augment de la continentalitat al sector osonenc.

A l'entorn de Seva, el Brull i Viladrau el clima és mediterrani de muntanya mitjana amb influència marítima i temperatures que oscil·len entre els 10°C i 14°C, tot i que a l'hivern poden baixar ocasionalment fins a -10°C i superar els 30°C a l'estiu. Als cims les temperatures són baixes

amb una mitjana anual de 6,5°C, arribant fàcilment als -10°C alguns dies hivernals.

L'alçada del massís actua de barrera orogràfica contra els vents humits del Mediterrani provocant una pluviositat important als vessants orientals, menor al vessant osonenc o occidental, molt més mediterrani i sec. Les precipitacions depassen els 1.200 mm anuals a Santa Fe, per reduir-se als 950 mm a Viladrau, presentant-se sovint en forma de neu als cims durant l'hivern. En conjunt les precipitacions es situen al voltant dels 800 mm per sota dels 1.000 m d'altitud amb màxims de primavera i tardor (250-300 mm).

La vegetació és, sense cap mena de dubte, l'aspecte més remarcable del paisatge del Montseny. La coberta vegetal d'aquest massís ha estat molt estudiada, i és llargament coneguda la riquesa d'espècies, la convivència de plantes del món mediterrani, de l'eurosiberià i del boreoalpí, i la distribució en estades de vegetació, segons alçades i orientacions. La presència de plantes i animals poc habituals en el món mediterrani i l'existència d'una coberta arbrada densa i ufanosa, fan que la vàlua biogeogràfica del Montseny sigui molt elevada, no només en el context de les Comarques Centrals, sinó també en el de tot Catalunya i, per extensió, en el de la regió mediterrània.

Des d'un punt de vista potencial, la vegetació pròpia dels vessants baixos del Montseny, fins als 700 m, aproximadament, és l'alzinar amb marfull (*Viburno tini-Quercetum ilicis* subass. *pistacietosum*), que es troba ben desenvolupat a la banda meridional del Montseny però que no apareix a la banda septentrional, és a dir, a la de les Comarques Centrals. En aquest àmbit, les condicions d'humitat són un xic superiors i les temperatures una mica inferiors, fet que propicia

l'aparició de l'alzinar amb boix (*Viburno tini-Quercetum ilicis* subass. *viburnetosum lantanae*). A banda de l'alzina (*Quercus ilex*), hi fan aparició altres arbres, com ara el roure martinenc (*Quercus pubescens*), la servera (*Sorbus domestica*) o l'avellaner (*Corylus avellana*); entre els arbustos destaquen el boix (*Buxus sempervirens*), el lloretet (*Daphne laureola*), el sanguinyol (*Cornus sanguinea*) i el galzeran (*Ruscus aculeatus*), entre d'altres. En exposicions eixutes o degradades aquesta comunitat participa de manera important amb elements florístics de l'alzinar amb marfull, o bé de l'alzinar esclarissat (*Viburno tini-Quercetum ilicis* subass. *arbutetosum*). En aquestes darreres comunitats hi són abundants els peus de pi blanc (*Pinus halepensis*), com passa a la falda del serrat de l'Arca o, més específicament, els de pi pinyer (*Pinus pinea*), com es pot trobar vora del Brull, als peus del serrat de la Peça o cap a la masia del Bruguer. En aquests sectors la densitat de pi pinyer és molt important, ja que ha estat una espècie plantada i afavorida des d'antic per tal d'aprofitar-ne els pinyons.

Per sobre de l'alzinar amb boix, és a dir per damunt dels 700 metres, aproximadament, la comunitat vegetal dominant és l'alzinar muntanyenc (*Asplenio onopteridis-Quercetum ilicis*). En aquest estatge guanyen presència alguns arbres caducifolis, com el roure o la servera, perden protagonisme els arbustos més termòfils i guanyen pes aquelles plantes d'ambients més frescals, com la falzia negra (*Asplenium aduanthum-nigrum*) o la viola boscana (*Viola alba*). En aquestes raconades destaca de manera particular el castanyer (*Castanea sativa*), que ha estat plantat des d'antic formant unes arbrades conegudes localment amb el nom de baga o perxada; en determinades ocasions la seva presència es troba tant arrelada que, fins i tot, apareix en topònims com Sant Andreu o Sant Cristòfol de la Castanya.

En exposicions fresques l'alzinar cedeix pas a la roureda. Des d'un punt de vista climàtic, la roureda de roure martinenc (*Buxo-Quercetum humilis*) es trobaria en el punt d'enllaç entre la Plana de Vic i el massís del Montseny, a indrets com el puig Maror o Montgròs, i en barrancades ombrívols, com el torrent de l'Estanyol o el de Font Pomereta. En general es tracta d'un bosc castigat i residual, poc estructurat i força fragmentat, on l'alzina és abundant i on també fan aparició l'arç blanc (*Crataegus monogyna*), l'aranyoner (*Prunus spinosa*) i el marxívol (*Helleborus phoetidus*), entre altres plantes. Cap a la banda del Matagalls i l'ermita de la Mare de Déu de l'Erola, i sempre sobre sòls silícis, apareix la roureda de roure martinenc amb falguera aquilina (*Pteridio-Quercetum humilis*), sovint acompanyada de freixes de fulla gran (*Fraxinus excelsior*), cirerers (*Prunus avium*), tells de fulla grossa (*Tilia platyphyllos*) i peus plantats de pi roig (*Pinus sylvestris*). Quan aquesta comunitat es degrada forma una landa acidòfila de ginestell i falguera aquilina, amb exemplars de bruguerola i ginebró en els indrets més pobres, tal com es pot trobar actualment al pla de la Calma.

La fageda apareix entre els 1000 i els 1600 metres, sobretot en vessants obacs i, sovint, com a transició de rouredes i alzinars cap a condicions més humides. A la unitat, la fageda seca, o fageda amb boix, (*Buxo-Fagetum sylvaticae*) es troba vora Collformic, i en els vessants immediats al pla de la Calma; cap al NW del Matagalls es troba una fageda més humida (*Luzulo nivae-Fagetum sylvaticae*) on, puntualment, apareixen alguns avets (*Abies alba*).

Finalment, cal fer especial esment del matollar de ginebró (*Genisto balansae-Arctostaphyletum uva-ursi*), que apareix a la part culminant del Matagalls, i que s'identifica amb la vegetació pròpia d'hàbitats boreoalpins.

Pel que fa a la fauna, és evident que també comparteix aquesta varietat i riquesa d'ambients. Entre els mamífers més significatius es troba el toixó (*Meles meles*), la mostela (*Mustela nivalis*) i la rata cellarda



Figura 13.8 Landa de bruguerola a el Brull.



Figura 13.9 Vegetació hígròfila a una petita bassa prop de can Boix, el Brull.



Figura 13.10 Alzinar a el Brull.

(*Eliomys quercinus*), entre altres espècies més cosmopolites, com el senglar (*Sus scrofa*) o la guineu (*Vulpes vulpes*). La humitat ambiental del Montseny es tradueix en una riquesa notòria d'amfibis, entre els quals destaca el tritó (*Triturus helveticus*), el tritó pirinenc (*Euproctus asper*), la reineta (*Hyla meridionalis*), la granota roja (*Rana temporaria*), la tortuga europea (*Mauremys caspica*) i la de rierol (*Emys orbicularis*). Entre els ofidis cal destacar la convivència de l'escurçó europeu (*Vipera aspis*) i l'ibèric (*Vipera latasti*). Pel que fa als peixos el barb de muntanya (*Barbus haasi*) i la bagra (*Leucisaurus cephalus*) són els peixos autòctons.

Evolució històrica del paisatge

L'aprofitament dels recursos del Montseny s'aprofiten ja des d'antic, tot i que només s'ha localitzat un jaciment del Paleolític al Montseny osonenc: Vilarmau (Viladrau). En el Neolític, al citat jaciment s'hi afegeix el del Brullet i el del Pla del Boix (Brull). La distribució geogràfica d'aquests jaciments correlacionava amb llocs força planers, segurament aptes per l'establiment d'uns primers pastors i agricultors, però la seva ubicació prop dels límits de la unitat i en extrems oposats fa creure que el paisatge neolític de la contrada era totalment natural emparat per l'abruptesa del massís.

De l'edat del Bronze hi ha l'espai habitat de manera continuada de Vilarmau, però especialment important és el jaciment del turó de Montgròs (X aC, el Brull), que de finals del Bronze és continuat a l'edat del Ferro. Mostra una muralla (IV aC) que pot considerar-se com un dels millors exemples de fortificació de la cultura dels Ibers, en aquest cas els ausetans, que habitaven per aquestes contrades a l'edat dels metalls. El volum de pedra que empraren a les parts que es conserven arriba als 1.500 m³, fet que exigeix la presència d'un grup humà nombrós i ben estructurat. El poblat dominava el pas a la Plana de Vic, així com les mines de coure de la Castanya. També s'ha localitzat un conjunt de megàlits i tombes, com el de la serra de l'Arca, Mas del Boix o el menhir de Perafita a el Brull, o el de la Garriga del Solei a Seva.

Amb la cultura ibera s'introdueix el ferro, i amb aquest l'ús de l'arada i utensilis de ceràmica més perfeccionats que permeten un primer emmagatzemament de productes d'una agricultura que conegué un impuls al costat de la domesticació dels animals. El paisatge del voltant del Montgròs es degué ruralitzar força, tot i que les convulsions bèl·liques de volts de l'any 500 aC i especialment amb la Guerra Púnica, obligaren als seus pobladors a abandonar el poblat i els camps llaurats degueren retrocedir. L'origen del topònim «Seva» és preromà, sota la forma de Sevedano, com el del Brull (*Ipsa Brullo*).

La colonització romana no mostrà gaire predilecció per les zones abruptes i muntanyoses i l'únic jaciment de la contrada és al turó del Prat d'Ori (el Brull), tot i la seva forta presència a la propera Plana de

Vic. Amb tot, reconstruïren la muralla de Montgròs (utilitzada fins a l'època medieval) i sembla que existí al coll Formic el pas d'un camí romà. El paisatge resultant d'aquesta ocupació no mostrà gaires evidències de l'existència humana, i en tot cas fou més feble que no amb el pas dels ausetans.

Els romans foren substituïts pels visigots, que es van interessar per l'antiga ocupació romana del Prat d'Ori, que posteriorment potser també fou ocupada breument pels musulmans, ja que vers el 850 aquestes terres ja formaven part de la frontera o marca dels comtats cristians. El topònim Viladrau provindria del germànic vil-la d'Adraldo, no se sap



Figura 13.11 Menhir de Perafita. Perafita, el Brull.

fins a quin punt la revolta d'Aissó afectà o retardà el poblament de la contrada, però en tot cas la població existent degué ser molt reduïda i aïllada i la seva pressió sobre el territori molt feble. El paisatge mostrava condicions naturals amb la vegetació pròpia de la contrada.

Guifré el Pelós va rebre el 870 els comtats d'Urgell i Cerdanya i el 878 el de Barcelona i Girona i empenyé la reorganització i la repoblació d'Osona. El 862 aparegué esmentat coll Formic, Sant Martí de Viladrau el 898, així com l'antiga casa o vila rural de Vallosera (*Valle Orsaria*), el 952 Santa Maria de Seva i el castell del Brull el 905. El sector de la Castanya (el Brull), al Pla de la Calma, tingué com a centre una antiga vila rural de *Chastania*, coneguda des del 993 i s'hi va edificar l'església de Sant Cristòfol de la Castanya, documentada el 1047.

Des del segle X i durant tot el període medieval i fins el segle XX, els termes de Seva i el Brull (a excepció de la Castanya), formaven part de l'anomenat territori Sevedano, nom que podria derivar de lloc selvatà, de selvàtic, i que marcaria la lectura sobre el paisatge que feien aquests pobladors. La constitució d'una nova vila significava la constitució al seu entorn d'una àrea de conreu (blat, ordi, sègol, mill). Les vinyes eren cada vegada més esteses i existia algun hort i alguns fruiters. S'arribaren a cultivar alguns vessants de muntanya mitjançant feixes i els camps s'intercalaven entremig de terres forestals. L'abundància de castanyers també fa creure la probable utilització de la farina d'aquest fruit.

No va ser fins a partir del segle XI que es comptà amb edificis romànics per destriar el poblament del Montseny osonenc. El segle XI veié aixecar Sant Martí del Brull i la propietat del Muntanyà, transformada més tard en gran masia. A Seva l'antic domini de Valldoriola, fou cedit a Ripoll el 1010. Els segles XII-XIII conegueren la construcció del santuari de Sant Segimon del Montseny (Viladrau); la capella de Sant Genís de Valldoriola; l'antiga *domus* o castell d'Esparreguera (Seva) i un reguitzell de masies a el Brull: la Sala, Casademunt, l'Estanyol, el Rourell, el Boix, el Bruguer, el Solà, el Pujol, la Castanyera, la Morera, les Planes i el Prat. Com infraestructura de comunicació a destacar hi havia el pont de la Noguerola (XII) a Viladrau, el territori estava organitzat i repartit.

Els segles XII i XIII foren marcats per un conjunt de petites edificacions que fan suposar un estancament de la població i es va veure reforçat l'ús del topònim Sevedano per a caracteritzar la contrada. La màxima antropització es localitzava a l'entorn del Brull, la resta d'activitat agrària quedava diluïda al paisatge mitjançant una població aïllada en masos i masies. Tot i no pertànyer a la unitat, l'entorn proper al nucli de Seva degué rebre les conseqüències i part dels terrenys conreats pels seus pobladors que s'establirien a l'extrem NW de la unitat, a mig camí del Brull, a l'actual zona de Serrabardina.

La sagrera de Viladrau formà un nucli que arribà a tenir 15 famílies (uns 70 habitants) però restà pràcticament despoblat en l'època de depressió econòmica, guerres i pestes (Pesta Negra 1338) dels segles XIV i XV. El Brull presentava 80 famílies (360 habitants) a inicis del s. XIV, xifra que baixà a 25 el segle XV (exclosa la Castanya). L'elevada mortalitat, especialment a causa de les pestes cícliques, que generà una manca de mà d'obra i la conseqüent greu crisi econòmica, obligà a l'abandonament de molt masos de la contrada pels habitants que restaren vius. La conseqüència fou l'aparició de les grans cases pairals que absorbiren les terres abandonades: mas Osor, la Noguera, Vilarmau, la Sala. El paisatge d'aquest període restà forces elements antròpics i els erms i ermots degueren emprendre el camí vessants avall, fase prèvia a certa recuperació dels boscos a cotes inferiors a les que la humanitat l'havia empès.

Al voltant de 1525 apareixen els moviments bandolers (nyerros i cadells), el bandoler Joan Sala, Serrallonga, nasqué al mas de la Sala. També hi hagué a Viladrau, el Brull i Seva alguns processos de bruixeria que causà la mort d'alguns dels seus habitants, especialment de masos aïllats, que segons la tradició es reunien a coll Formic.

Al segle XVI s'inicià un increment poblacional que continuà el segle XVII. Les 40 famílies de Viladrau (1553) es convertiren en 60 (1687), 51 pageses; el 1626 el Brull comptava amb 166 habitants i la veïna Seva amb 440. Mostra d'aquesta reviscolada econòmica i demogràfica és la construcció de noves cases als nuclis de Viladrau i el Brull, grans masies (Casademunt) o petits nuclis o barris (la Pietat de Viladrau). Al mas Montanya s'hi aixeca l'ermita de Sant Mamet i prop del menhir de Perafita, la de Santa Madrona. La importància dels boscos de Viladrau

comportà que hi apareguessin, ja des del segle XIV, diverses serradores, on es treballava la fusta que s'enviava a Barcelona per la construcció de galeres, fet que tingué una forta repercussió sobre els boscos. D'aquesta mateixa època daten els molins fariners i drapers (Masvidal, el Noc), que antropitzen les lleres dels principals cursos fluvials.

Al llarg del segle XVIII la població continuà creixent arribant-se a prop dels 1.000 hab. a Viladrau (1787), que ja superava a el Brull, fins aleshores el nucli més actiu (299 hab.). El 1860 s'assolí la màxima població al Montseny osonenc, amb prop de 1700 habitants sense comptar el sector de Perafita (Seva). A partir de l'Edat Mitjana es generalitzaren els establiments interiors de manera dispersa i s'intensificà l'explotació dels recursos naturals, assolint-se el màxim del procés al segle XIX, a partir del qual s'inicià un lent despoblament alhora que l'explotació dels recursos silvícoles perdé pes (els combustibles fòssils fan desaparèixer les carboneres dels Montseny, el reforç de certes espècies arbòries i la deslocalització de l'agricultura i la ramaderia gràcies als mitjans de transports, etc). El paisatge tornà a recuperar força naturalitat, gran part de la superfície és ocupada pel bosc i la població disseminada veurà reduir dràsticament els seus efectius. Camins i corriols seran abandonats i retornarà a molts indrets l'aire «sevedano» característic de l'inici de la repoblació.

Entrat el segle XXI de nou s'ha reprès l'augment de població als nuclis urbans, ja que s'ha convertit en una zona privilegiada d'estiueig i posteriorment de turisme de cap de setmana amb segones residències. Viladrau inicià aquest procés a principis del s XX amb la construcció de xalets i torres residencials, alguna modernista, alhora que les cases dels segles XVII i XVIII eren transformades i renovades. El Brull, tot i participar d'aquesta nova economia, encara presenta força activitat agrícola i ramadera que dóna un caire de ruralitat al seu entorn. En tot cas, aquest augment de població no té una traducció directa sobre l'explotació física del territori ja que l'activitat és principalment terciària.



Figura 13.12 Fortificació ibèrica del Turó de Montgròs, el Brull.

Paisatge actual i les seves dinàmiques

La unitat del Montseny s'inclou dins el massís que li dona nom. Aquest, format per materials antics, més o menys arrodonit a causa de l'erosió, s'alça a la Catalunya Central assolint unes altituds que el fan visible des de molts punts de Catalunya. Els relleus molt abruptes amb forts desnivells solen estar recoberts de vegetació esponerosa i que representa un dels seus grans valors. Aquest territori muntanyós està pràcticament cobert en un 90% per vegetació. El gradient altitudinal permet l'establiment d'una gran varietat d'espècies. Un 17,25% respon a les zones de matollars i prats on creixen ginebres i altres arbustos, normalment de mata baixa per resistir els vents freds de les zones altes. Els alzinars, les pinedes amb alguna avetosa i els caducifolis que comprenen principalment roures, castanyers, faigs, bedolls i blades ocupen els vessants. La diversitat arbòria fa que a la tardor la coloració adquireixi una àmplia gamma de matisos que dona espectacularitat a la muntanya.



Figura 13.13 Masvidal, Viladrau.

Pel que fa a aquests elements naturals i la seva evolució, la situació pot resultar complexa. D'una banda, existeix l'evolució natural de les diferents formacions vegetals i de l'altra hi ha la que poden presentar aquelles que són incentivades o, si més no, mantingudes, com les pastures o les perxades. Juntament amb això, hi ha espais que són de titularitat privada i de titularitat pública, així com un sector perifèric que no forma part del Parc Natural i que per tant no gaudeix de protecció especial.

Els cursos d'aigua de tipus torrencial que porten les seves aigües als afluents del Ter o del Congost són també un element singular a la part més meridional donant un caràcter humit a la zona. Els cims poden emblanquinar-se a l'hivern amb neu proporcionant un marc nevad visible des de molts punts de les Comarques Centrals i altres de Catalunya.

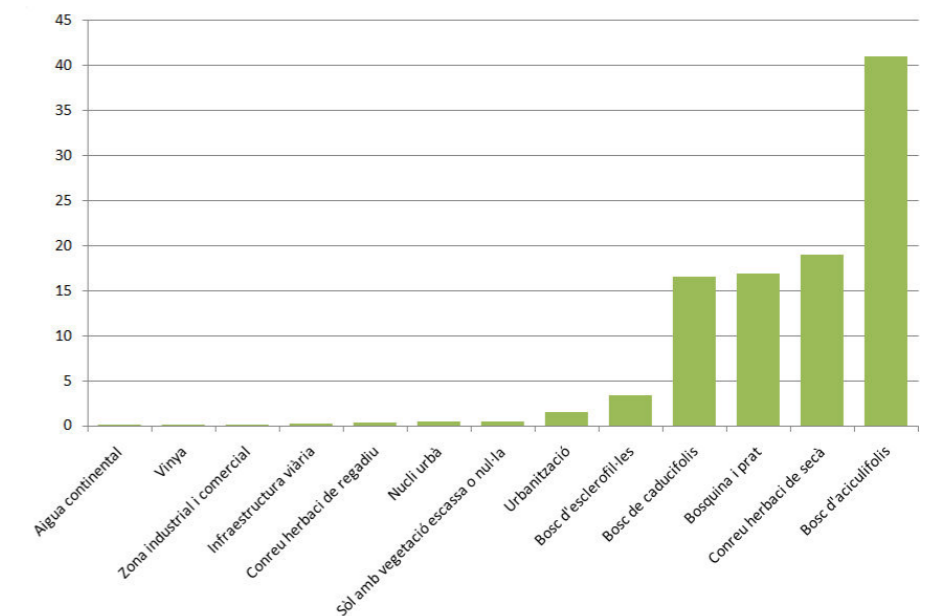
També en el sotabosc i en els prats creixen moltes espècies herbàcies que proporcionen un atractiu color a la primavera. La diversitat orogràfica, climàtica i vegetal proporciona diversos hàbitats a la fauna

i dona a la contrada una gran biodiversitat. A la unitat hi destaca el Matagalls amb 1697 metres, i el sector nord del Pla de la Calma que assoleix els 1350.

La disminució de la població tradicional especialment a partir de 1950 i la construcció de residències secundàries, establiments relacionats amb la restauració i la proximitat amb Barcelona va posar en perill els valors de la unitat, que van ser preservats gràcies a la declaració del Montseny com a Parc Natural. L'existència del Parc Natural assegura la conservació de les diverses espècies animals i vegetals, i potencia un nou tipus d'usos com poden ser els d'observació de la flora i la fauna i de tipus didàctic per a tot tipus de públic, fonamentalment l'escolar; així com usos d'esbarjo i passeig entre d'altres.

Tradicionalment s'han explotat els recursos naturals del bosc per extreure'n la fusta. Aquestes pràctiques forestals i el carboneig implicaven tant l'arrossegament de troncs com la creació d'eres o plataformes en terrenys costeruts (places carboneres), on es produïa la coccio del carbó, sobretot d'alzina. Un altre exemple és la proliferació de castanyers, dels quals s'ha utilitzat tant els fruits com la fusta (perxades) i la instal·lació també d'algunes serradores.

Es cultivaven cereals de muntanya a les zones més planeres i fons de vall i fins i tot vinya als pendents, actualment desapareguda. Els conreus de secà ocupen un 5% i els herbàcies de regadiu gairebé un 2%. La presència de marges de pedra seca als vessants, actualment molts recoberts per la vegetació, posen de manifest la intensa explotació agrària que hi va haver. Tot i l'explotació a que ha estat sotmès la unitat s'ha conservat força bé, solament cal assenyalar l'activitat erosiva en els vessants en relació amb antics conreus abandonats i els creixements de determinades espècies vegetals afavorides per



Gràfica 13.1 Usos i cobertes del sòl. Font: Elaboració pròpia a partir de la cartografia d'usos i cobertes del sòl de l'ICGC.

interessos econòmics (alzinars, pinedes, castanyedes, prats de pastura) en diferents moments de la història.

A part de l'explotació agrària i forestal, la del gel també en tingué en determinats moments. Els pous de glaç en són testimoni i actualment un atractiu més pels visitants de la muntanya. De la mateixa manera hi ha una concentració d'activat extractiva a la zona de contacte amb la Plana de Vic. L'activitat ramadera, ha estat també important en relació amb les pastures altes, tot i que darrerament l'explotació forestal i les activitats de lleure, són les activitats productives més destacades de la zona.

Les comunicacions estan força limitades. La carretera BV-5301 travessa la unitat en diagonal de sud-est a nord-oest, pel pas del Coll Formic i permet la connexió entre les valls de la Tordera i els afluent del Congost. Aquesta via és una de les rutes que comuniquen el Vallès amb la Plana de Vic, antigament era un nexa molt emprat pels traginers i actualment pels visitants del massís que el permet travessar seguint els límits entre el bloc central i el Pla de la Calma. L'altra carretera de la unitat, ubicada al nord, és la comarcal que va de Viladrau a Taradell i que enllaça amb la C-17.

L'excursionisme ha estat des de sempre una activitat important en tota l'àrea i això explica la xarxa de camins i senders que la recorren, entre ells, dos camins de gran recorregut (GR-5 i GR-2). L'ús recreatiu del parc és molt important pel nombre de persones que hi arriben al llarg de tot l'any, qüestió que obliga a gestionar de manera molt acurada el territori. Aquesta utilització massiva s'ha vist afavorida per la conservació i instal·lació d'infraestructures dedicades a l'oci de cap de setmana, així com en forma de colònies infantils.

La unitat del Montseny és una àrea de baixa densitat de població, però que es manté en un lleuger ascens a causa del creixement de les segones residències. Al nord-est es situa Viladrau que va ser centre d'estiueig a principis del segle XX, i que encara conserva torres modernistes que daten d'aquella època. Ha sabut mantenir el seu caràcter privilegiat de zona d'estiueig. Les antigues cases s'han restaurat i les noves construccions han estat respectuoses amb l'entorn. Morfològicament, Viladrau presenta un petit sector urbà en torn a la Plaça Major força atapeït d'edificis però la major part urbana mostra una gran dispersió al voltant d'aquest nucli, amb teulats marronosos i vermellorsos de dues aigües i carrers que s'adapten a la topografia, orientades al sol. Al centre de la unitat, el Brull, municipi poc poblat i de caràcter rural, presenta un petit nucli al voltant de l'antic castell en runes i de l'església de Sant Martí. Amb una població diversificada i un passat agrícola i ramader, actualment basa la seva economia en el sector terciari, lligada als usos recreatius del parc.

Els nuclis urbans de la unitat només ocupen un escàs 0,05%, en canvi, les urbanitzacions representen un 2,07% i ocupen sobretot els límits nord-oest i sud-oest de la unitat a les urbanitzacions de Seva i de Sant

Martí de Centelles respectivament, que en alguns casos no estan del tot ben integrades en el paisatge.

El pas d'una línia elèctrica d'alta tensió de 220 kV que ressegueix la carretera BV-5301 i que travessa el parc també suposa un gran impacte en el perfil paisatgístic que contrasta amb el caràcter rural del paisatge.



Figura 13.14 Casademunt, una de les masies històriques de el Brull.

Expressió artística del paisatge

Literatura i paisatge tenen un gran exponent en el Montseny ja que ha estat lloc d'inspiració, de nombrosos intel·lectuals i artistes, que han escrit sobre el massís, lloant cims, fonts, boscos, masies, ermites i llegendes... El Montseny ha estat cantat en detall i en el seu conjunt paisatgístic. En la oda «La pàtria», Aribau esmenta un únic topònim: Montseny: «[...] Adéu tu, vell Montseny, que des ton alt palau/com guarda vigilant cobert de boira e neu [...]» (Aribau, 1991).

Es difícil exemplificar la molta producció de literatura de base paisatgística, ja que són molts els textos i autors: Baró de Maldà, Antoni Bofarull, Rubió i Ors «Lo gaiter del Llobregat», Tomàs Forteza, Francesc Bartrina, Francesc de Febrer, Bori i Fontestà, Jaume Novelles, Antoni Busquets, Eugeni d'Ors, Josep Pijoan, Pere Salom, Josep Carner, Felip Graugés, Josep Aragall, Josep M de Sagarra, Tomàs Garcés, Agustí Bartra, Mossèn Pere Ribot, Marius Torres, Antònia Salvà, entre molts altres.

Alguns destaquen per la seva estreta relació personal amb el Montseny, com és el cas del poeta i mecenes Jaume Bofill i Ferró propietari de ca l'Herbolari, on acollí molts intel·lectuals. El gran poeta del Montseny és Guerau de Liost, pseudònim de Jaume Bofill i Mates, que s'inspirà en el massís en la seva obra *La muntanya d'ametistes* (1908) i també per a *Selvatana amor* (1920) i *Ofrena rural* (1926). Versos emblemàtics són, entre altres, els del seu poema «Font de Sant Marçal»:

«Déu te guard, vianant! Que t'imposi el Montseny
 una mica d'amor i una mica de seny.
 Ací tens un pedrís clapissat de falzia.
 Ací tens una font que parlar-te podria.
 La virtut del Montseny és aquest rajolí
 que d'avets i de faigs la fullaca esbandí.
 La virtut del Montseny es congria a l'altura.
 Per ço té aquesta font una ullada tan pura
 i la seva canal dóna l'eco planyent
 de la fusta del bosc torturada pel vent.
 (Liost, 1991)

Cal destacar també el poeta Marià Manent que té gran part de la seva obra narrativa dedicada al Montseny, descrivint-lo amb gran precisió i alhora molt poèticament, com per exemple en «El vel de Maia». Per altra banda el llibre *Al pie de la encina* de Víctor Balaguer, és potser el més conegut dels llibres de viatges montsenyencs que conté descripcions paisatgístiques com:

«A la vall de Santa Fe hi ha prats de verdor eterna, senders que serpentegen per sota voltes de fulles, torrents que recullen la neu de es alçades convertida en aigua cristal·lina, ombroses frondositats en

les quals mai no penetra el sol i on es gaudeix d'encantadores celísties»
(Balaguer, 1892).

També l'empordanès Josep Pla, s'admirà i descriví el Montseny de prop i de lluny: «Quan a la primavera, les ginestes de les Guillerries floreixen i les taques daurades cobreixen grans extensions dels lloms muntanyosos, el contrast que aquests colors ofereixen amb els blaus de llunyania, greus, del Matagalls és fascinant.» (Pla 1991).

Es fa difícil destacar tots els fragments de narrativa i poesia en els que el paisatge del Montseny ha estat font d'inspiració. Analitzant bon nombre de textos, hi veiem grans temes o referències recurrents tals com la percepció de calma, soledat i tranquil·litat, la frondositat i verdor dels indrets més frescals, la majestuositat dels cims o les boires embolcalladores, però també és importat veure en les descripcions del Montseny les referències a ermites, masies i viles petites, i a altres elements que humanitzen el paisatge. Entre molts altres, alguns exemples significatius de poètiques descripcions d'elements remarcables paisatgísticament, els veiem en els següents fragments:

«Besos de foc o de boires en dansa,
Són els cimals, amb esclats desiguals,
Prades dormint i collades gronxant-se,
Cingles sorruts i badalls de covals»
(Liost, 1991)

«He trobat el meu terreny
i la meva llibertat:
la muntanya, l'aigua, el prat,
l'aire, l'aire del Montseny.

Cada timba, cada greny,
misteri de soledat:
el parell, l'home, el ramat,
l'aire, l'aire del Montseny.»
(Ribot, 1991)

«Sojorn humit de prats i de comelles,
de pins i de pollancre i d'albons,
lleganys de boira, fines penjarelles
de les muntanyes pàl·lides del fons.
Sojorn humit, on veig florir tot d'una
Entre garriga i glevs de rovell,
El paller d'or de la masia bruna
I el teuladí del campanar vermell.»
Sagarra (1991)

«No l'heu vist, per vostra ditxa;
lo poblet de Viladrau,
humil entre les arbredes
de frondosa i gerda vall?
Lo Montseny altiu lo vetlla
amb sa testa de gegant,
i el volten castanyerades
i pomposos alzinars.
(Febrer, 1991)

També Joan Maragall va fer poemes sobre el Montseny, lloant la calma del paisatge:

«Ai ! Altes soletats, que en sou, de dolces
Amb els herbatges verds

On canta l'esquetllot de la ramada,
I el bosc silenciós
I la masia lassa!...»
Maragall (1981a)

Per a Jacint Verdaguer el Montseny és una constant referència, dels records d'infantesa i del retorn en els darrers anys. És precisament al cim de Matagalls on Verdaguer va concebre el llibre *Aires del Montseny*, on diu:

«Si qui ha begut un estiu les fresques i regalades aigües del Montseny no el pot oblidar més, com l'oblidarà qui ha nascut a la seva ombra, qui ha jugat en sa falda i ha passat en ella lo bo i millor de sa vida?»
(Verdaguer, 2005b)



Figura 13.15 *Montseny*, d'Antoni de Pàdua Homs.



Figura 13.16 Joan Maragall.

Diversos indrets del Montseny li van inspirar altres poemes com «Los bruijots del gorg Negre», «Les alades de la creu del Montseny» o «Dalt de l'ermita». En tots ells, cims, boscos, gorgs, fonts i rieres són llocs especialment citats, amb una gran sensibilitat, així en el poema «Des del Montseny» fa esment al paisatge sonor:

«I el remoreig suau de les bosquíries,
i el murmurí argentí dels rierons;
d'aucells, d'homes i d'àngels les cantúries
i de totes llurs cítares los sons.»
(Verdaguer, 2005b)

Valors en el paisatge

La major part dels **valors naturals i ecològics** del Montseny es troben sota la figura de protecció del parc natural del Montseny i la seva àrea perifèrica, fet que implica un reconeixement dels valors naturals i paisatgístics del massís i en garanteix la salvaguarda.

Entre els hàbitats forestals destaquen les fagedes acidòfiles i neutròfiles, els alzinars, les suredes, les castanyedes (plantades) i les pinedes mediterrànies, tot ells d'interès comunitari.

El parc natural del Montseny és un dels més emblemàtics de Catalunya i, també, un dels més visitats. Els primers documents legals vers la preservació dels seus valors ambientals daten de 1978 i 1979, quan s'aprovaren els plans especials (de les administracions barcelonines i gironines, respectivament). També de 1978 data la declaració de la UNESCO com a patrimoni de la Humanitat. L'any 1987 va ser declarat parc natural, l'any 2004 va obtenir la Q de qualitat atorgada per la Secretaria General de Turisme, i el desembre de 2008 se'n va aprovar el darrer pla especial. Entre els múltiples valors d'aquest espai protegit cal destacar les formacions vegetals i la fauna associada als biomes eurosiberians i boreoalpins, de gran singularitat en el context mediterrani. De la mateixa manera cal destacar molt especialment l'elevada vàlua científica, didàctica i educativa del parc, que és visitat per gran nombre d'escolars, famílies, excursionistes i investigadors.

La unitat també acull tres geozones recollides pel catàleg d'espais d'interès geològic de la Generalitat: la discordança del Brull i el paleozoic de l'Avencó (que inclou dos geòtops: puig Castellar i riera de l'Avencó-la Mora), Sobrevia-coll de Romegats (que inclou els geòtops collet de Sobrevia i camp del Timonar) i les mines de Sant Marçal, unes antigues mines de fluorita, enguany abandonades. En un altre ordre de coses cal esmentar l'existència de dos arbres monumentals d'especial rellevància: el ginebró de Casademont (en terme de el Brull) i un petit agrupament de sequoies, avets i fajos situats al terme municipal de Viladrau.

La unitat és conformada per la imponent elevació del massís muntanyós del Montseny, ben visible des de la llunyania. De la coberta vegetal densa i, principalment, de caràcter boscós; destacant la distribució en estatges. L'ocupació humana no és gaire important; tanmateix, existeix una llarga tradició excursionista i una freqüentació elevada de visitants.

Els **valors estètics** del Montseny són notables per les característiques del paisatge del sector del Parc Natural del Montseny que comprèn: el relleu del massís, i l'altitud dels seus cims, que ofereixen una gradació de paisatges, clarament identificables amb els diferents estatges altitudinals. Són paisatges de lectura fàcil i didàctica en relació a les interrelacions entre els diferents elements naturals.

El referent visual, dels principals cims del Montseny, com el Matagalls, les Agudes i el Turó de l'Home, li confereix un elevat atractiu estètic, ja reconegut des de l'època romana (Montus signatus o mont senyal). A aquest efecte hi contribueix no només l'elevat salt topogràfic que es produeix en distàncies lineals francament curtes sinó també el caràcter sovint pedregós o esquistós dels crestalls i relleus més destacats, així com la neu que sol destacar-se en els punts més alts i que és visible a gran distància durant l'hivern.

També destaquen els conreus herbacis i prats de dall que se situen de forma discontinua i relativament aïllada en la matriu forestal, tot trencant la uniformitat de la coberta arbrada i fent possible visuals més llargues, que permeten la percepció del massís i la visió dels masos i altres elements que altrament quedarien ocults, així com l'entrada de



Figura 13.17 Pineda a Viladrau.

llum fins al nivell del sòl, contrastant amb el caràcter ombrívol i tancat de la coberta de l'alzinar.

La gran quantitat de superfície dominada per boscos caducifolis, com les fagedes i les castanyedes al vessant nord i oriental, provoca un gran contrast cromàtic, especialment a la tardor. Tant és així que durant aquesta estació hi ha una gran freqüentació de visitants al massís.

Amb un caràcter força més localitzat, es pot esmentar el bosc de ribera en galeria, que ressegueix els tàlvegs o barrancades del massís i que destaca pel seu color verd tendre del bosc d'alzinar dominant.

Els rierols d'aigües semi-permanents són també un element rellevant en el paisatge de gran valor estètic, especialment en els recorreguts paral·lels a les lleres, entre els quals destaquen la riera de Riells o el torrent de Passavets, amb les pedres envermellides per l'òxid de ferro, de gran valor estètic, en el primer cas, i la catifa de fulles de faig i el pas de l'aigua per sobre grans lloses de pedra en el segon.

Els centres d'estiu i segones residències estant força integrats i sovint les construccions, com en el cas de Viladrau, són elements estèticament valorats, per la seva arquitectura i jardinatge.

A una altra escala, a tota la unitat hi ha racons amagats de gran bellesa, on la florida estacional és ufanosa, i la vegetació de ribera, emmarca gorgs, rierols i fonts, en indrets frescals.

Els **valors històrics** de caràcter arquitectònic es concentren en elements molt concrets i disseminats. Al límit més oriental, hi ha l'ermita romànica de Sant Marçal del Montseny fundada al segle XI i que fou abadia i priorat benedictí amb comunitat estable fins el segle XV.

Pels vessants septentrionals de Matagalls en el nucli de Viladrau hi ha l'església de Sant Martí de Viladrau, reedificada al segle XVIII sobre la primitiva romànica del segle XII de la que conserva alguns arcs i l'antic atri.

El santuari de Sant Segimon, es troba en un indret de culte antic i és lloc singular per la seva ubicació en el paisatge. Segons la tradició el primer santuari es va fer aprofitant coves naturals, i en ell va fer penitència el rei de Borgonya Sant Segimon, que després de ser destronat es convertí en ermità i penitent. L'actual santuari i hostatgeria data dels segles XVII i XVIII. Amb la desamortització, va ser adquirit per la veïna masia de Can Gat. El pintor Marià Pidelaserra hi feu estada l'estiu del 1903, on crea moltes de les seves obres.

Sobre el santuari, dalt d'una agulla de la cinglera, hi ha la petita capella, de Sant Miquel dels Barretons del segle XVI, des d'on es divisa una gran vista sobre el santuari i les masies de Can Gat i La Sala.

Per sota Sant Segimon, i entre vells castanyers, hi ha l'ermita de l'Erola, reconstruïda el segle XVII i restaurada darrerament que conserva una acollidora porxada.

En el límit nord de la unitat, es troba Sant Miquel d'Espinella, un conjunt arquitectònic que aplega edificacions romàniques, gòtiques i neoromàniques dels segles XII, XV i XIX. La capella romànica és del segle XII amb campanaret d'espadaña.



Figura 13.18 Pont de la Noguerola, sobre la riera de Sant Segimon, just abans de l'aiguabarreig amb la riera Major. Viladrau.

Les masies dels masos són importants elements del paisatge a la unitat, destacant la Sala, per la seva estructura arquitectònica. Dalt d'un turonet es mostra actualment com una magnífica masia fortificada amb muralla de tanca i torre rodona d'aspecte medieval, amb elements constructius dels segles XI i XVII. També destaquen Ca l'Herbolari, mas Noguer amb els arbres monumentals del jardí, la masia Rosquelles i el mas Molins, vora un molí fariner que és un dels molins hidràulics més ben conservats de la zona.

A la banda est de la unitat hi ha el Puig Sasucré, baluard durant la Guerra del Francès, i on la població de Viladrau es refugià dels atacs. A la vora hi ha l'antiga masia de Vilarmau i dalt del turó del mateix nom una vella torre de vigilància construïda durant les Guerres Carlines.

Pel voltants del Brull, a més del nucli prehistòric del Puig Castellar, cal destacar el Poblament ibèric del turó del Montgròs, amb la muralla que impacta per la seva potència i que es va seguir utilitzant fins a l'època medieval. També s'ha trobat diversos dòlmens de finals del Neolític, a la Serra de l'Arca, entre el Brull i Aiguafreda.

Del castell del Brull, refet el segle XII, només en queden les ruïnes en el turó enfront de l'església de Sant Martí del Brull, una església romànica que conserva la nau i l'absis i que va ser reformada durant els segles XVI i XVIII.

Més al sud i per sota Collformic, es troba la restaurada església romànica de Sant Cristòfol de la Castanya, que destaca en el paisatge pel seu enlairat campanar, del segle XII transformat en la seva part alta.

Una altre església romànica remarcable és Sant Jaume de Viladrover, del segle XII, també amb alt campanar, que es troba als límits de la unitat entre Seva i els Hostalets de Balenyà.

A tota la unitat un gran patrimoni natural i alhora de gran **valor social** són les abundants fonts. Al terme de Viladrau s'hi concentren algunes de les més emblemàtiques.

Per la ruta que porta al Coll de Joan, des d'on s'albira una gran panoràmica, es troben fonts com la de l'Atlàntida, la font de Felip Graugés al peu de l'esberlat pic de Rocallancers, la font del Llop dita així pels últims llops morts al Montseny, o la font Rupitosa que brolla d'un gran penyal i que darrerament ha estat arranjada i dedicada als educadors ambientals.

A peu de l'antic camí carreter de Viladrau a Vic que transcorre a una i altra banda de la riera Major, es troba la font de les Ametistes, conservada pels bosquerols i que rep el nom per les ametistes del Montseny, també anomenades pedres de bisbe que van ser famoses fins a la meitat del segle XIX, quan es van deixar d'explotar.

Des de Viladrau, seguint un antic canal de reg es troba la font dels Enamorats en una àmplia i ensotada clariana, arranjada i dedicada al Pare Coll.

Al mig d'una fageda hi ha la Font Bona, el naixement de la Tordera, amb un monument i una placa que reproduïx el poema de Guerau de Liost: *Déu te guard vianant que t'imposi el Montseny un mica d'amor i una mica de seny.*

La Font de les Paitides, és la més famosa i freqüentada de les fonts del terme per l'abundància del seu broll i les qualitats que se li atribueixen. La ruta inclou també la font del Noi Gran i la del Ferro, amb versos gravats de Carles Riba i Maria Antònia Salvà.

El Matagalls, juntament amb el Turó de l'Home i Les Agudes que el superen en altitud, són relleus emblemàtics del massís, i dins la tradició excursionista potser la més caminada, ja que per la via que surt de Collformic, passant per la masia de Sant Andreu de la Castanya, és força abastable. Des de Sant Marçal, la ruta és més llarga, però la

diversitat paisatgística la fa especialment interessant ja que travessa boniques fagedes.

Pels vessants septentrionals del Matagalls i del coll de Sant Marçal fins al puig de Fàbregues i el Puig-l'agulla tot el paisatge és muntanyós amb punts enlairats com el turó de la Tremoleda, el coll de Bordoriol, el coll d'Ordials, Puigsasucré o el turó de les Cabrades. Bona part de les aigües que el solquen, s'aboquen a la riera Major, que es forma als vessants del Matagalls.



Figura 13.19 Restaurant a l'antic molí de la Barita, Viladrau.

Els turons boscosos de la serra de les Cabrades es troben al límit septentrional de la unitat, per sobre la riera Major i vers les Guillerries. Pel sector del Brull hi ha una gradació altitudinal que va des de cims com el Matagalls, el Turó Gros, Collformic, Puig Ventós o Puig Drau fins les terres més baixes de contacte amb la plana de Vic, amb la consegüent diversitat climàtica i varietat de vegetació.

El Brull és una de les grans portes d'accés al Montseny. Des del Brull, com també des de Viladrau, el tradicional centre d'estiueig, cada any pel juliol es promou la pujada al Matagalls i al setembre la Travessa Matagalls-Montserrat.

També hi ha aplecs concorreguts com els que es fan anualment al Santuari de Sant Segimon, i a l'ermita de l'Erola.

Una ruta literària, que surt del Centre cultural Europeu de la Natura a Viladrau, proposa la descoberta d'indrets com la font de l'Oreneta, on hi ha un pedró amb el poema que Guerau de Liost dedicà a la font i un altra amb la cita de Josep Carner. La font de l'Oreneta és en un indret recollit aïllat per uns alts pollancrens en una zona de castanyers. El nom s'inspira en els estols d'orenetes que sobrevolen els camps i les basses del rec dels voltants.

Un dels arbres més grossos del Montseny, és el castanyer de les nou branques, que actualment en manté cinc de vives. A Viladrau se celebra anualment la fira de la Castanya a finals d'octubre.

Cal remarcar que al Montseny, s'han inventariat molts pous de glaç, alguns, no bastits amb parets de pedra, anomenats congestes. Alguns amb neu premsada, i altres vora de les rieres amb el glaç fet de nit fet a les basses. Era la gran productora i el glaç, es va arribar a vendre a Mallorca, València, Itàlia i Cadis.

Els principals **valors productius**, a part de turisme, s'han basat tradicionalment en l'agricultura, amb conreus de cereals, patates, farratges i petits sectors de regadiu on tenen anomenada els llegums, com les mongetes o fesols de Viladrau. Complementàriament, cal citar l'explotació forestal i la ramaderia.

El Montseny, és per la seva situació i condicions naturals, un espai natural especialment valorat per la població i atractiu per a tota mena de públic siguin estiuejants, excursionistes, estudiosos de la natura, famílies o escolars. Manté una llarga relació amb l'educació ambiental, acollint una important xarxa de serveis en aquesta línia.

Tot el Montseny és territori de llegendes d'éssers fantàstics, per aquest motiu els **valors religiosos i simbòlics** hi tenen certa importància. En el cas de les bruixes i els bruixots relacionats amb el curanderisme ancestral, cal recordar que al segle XVII, en els període de persecució, es penjaren catorze bruixes a Viladrau, acusades de produir golls, de fer caure pedra o de matar bestiar.



Figura 13.20 Instal·lacions del Molí Espatllat, a la riera de Font Savellà, a cavall del Montseny i les Guilleries.

Un lloc emblemàtic és la «*Taula dels Tres Bisbes*» el punt on conflueixen els bisbats de Barcelona, Vic i Girona. En aquesta lloc, el bisbes de les tres demarcacions podien deliberar sense abandonar el territori de les seves respectives diòcesis.

En el llegendari religiós es parla de la vida eremítica que el patró de Vic, Sant Miquel dels Sants, va fer per les contrades més amagades i abruptes del Montseny, en constant litigi amb el dimoni que el desafiava, i sempre sortint il·lès per la protecció de Déu, tant si s'estimbava pels precipicis com si s'estavellava contra el rocam. Al 1890 Juli Serra en el relat de seu viatge topogràfic cita el lloc del Santuari de Sant Segimon parla d'unes petjades atribuïdes a Sant Miquel dels Sants i de la cova on s'hauria retirat, que també esmenta al geòleg Jaume Almera al 1884 en la seva descripció del Montseny. Segons la llegenda, la verge de l'Erola fou trobada en el lloc per un bou de Can Gat i era molt invocada per protegir els infants de la verola. També el nom de Barretons prové d'uns barreus de palla que es guardaven a l'ermita i que es creia que curaven el mal de cap.

Moltes masies tenen valor simbòlic com la Sala, per ser la casa natal del bandoler Joan Sala, àlies Serrallonga, que actuà pel Montseny i contrades veïnes al segle XVI, creant el gran mite i la llegenda.

Un mas emblemàtic és Ca l'Herbolari, la gran masia de la qual va ser propietat de Jaume Bofill i Ferro, lloc de reunió de literats i intel·lectuals, que durant la guerra civil fou refugi de molts d'ells. També la masia Rosquelles fou la casa de Guerau de Liost i lloc de reunió dels grans literats noucentistes.

La Font de les Paitides, rep el nom de les fades o dones d'aigua, que segons el llegendari vigilen i protegeixen les fonts, i que poemà Guerau



Figura 13.21 Recordatori a la Cadena dels Roures, Collformic.

de Liost. Sobre la font del Ferro, la tradició popular diu que la seva aigua ferruginosa és bona per a la vista i hi relaciona una llegenda.

Principals rutes i punts d'observació i gaudi del paisatge

Dues carreteres permeten l'accés a aquesta unitat abrupte amb serres, boscos, rieres, fondalades i fonts. La carretera BV-5301, procedent de Palautordera, puja per Montseny i Sant Bernat cap a Collformic i d'aquí baixa per la vall de ponent cap al Brull i a Seva (veure mapa 13.2). Per l'est es troba la BV-5114, de Sant Celoni, per Santa Fe i Sant Marçal de Montseny, des on puja cap al coll de Bordoriol, amb vistes magnífiques cap als cims de les Agudes, el Turó de l'Home i el Matagalls, i cap a les Guilleries i el Collsacabra al nord. Del coll descendeix cap a Viladrau, des d'on es pot continuar a Masvidal per la vall de la riera Major, i d'aquí a Seva per la carretera BV-5303 que discorre pel límit nord de la unitat.

La part nord del Montseny, quasi tota dins del parc natural, conté força possibilitats per l'excursionista. El sender GR-5, de Sant Martí del Montseny, passa pel Vilar i després de creuar la riera de la Castanya puja cap al Cafè i Pedres Blanques, zona més elevada d'aquest tram del sender. A continuació va cap al Tagamanent pel Pla de la Calma i segueix cap a Aiguafreda. La variant GR-5.1 es dirigeix al Collformic des del Cafè i s'enfila cap al Matagalls, passant primer per la masia de Sant Andreu de la Castanya amb la seva alzina monumental. El sender puja entre prats i landes pel pla de la Barraca, límit altitudinal dels últims faigs, cap al collet de l'Estanyol per seguir pujant fins al Matagalls i segueix cap a Sant Marçal pel coll Pregon. El GR-2 va per l'oest de la unitat, d'Aiguafreda, primer pel caire elevat de la serra de l'Arca i després paral·lel a la llarga carena de roques llises sobre la riera de Picamena cap al Brull i pels camps vora els boscos a Seva. El sender Meridià Verd passa pel Collformic provinent de Cànoves i del Pla de la Calma i baixa cap al nord per l'Erola, els Molins, Sant Segimon i Viladrau. Un altre circuit interessant és el que puja de Viladrau per l'ermita romànica de Sant Segimon al Matagalls per tornar pel coll de Bordoriol. del sender. A continuació va cap al Tagamanent pel Pla de la Calma i segueix cap a Aiguafreda. La variant GR-5.1 es dirigeix al Collformic des del Cafè i s'enfila cap al Matagalls, passant primer per la masia de Sant Andreu de la Castanya amb la seva alzina monumental. El sender puja entre prats i landes pel pla de la Barraca, límit altitudinal dels últims faigs, cap al collet de l'Estanyol per seguir pujant fins al Matagalls i segueix cap a Sant Marçal pel coll Pregon. El GR-2 va per l'oest de la unitat, d'Aiguafreda, primer pel caire elevat de la serra de l'Arca i després paral·lel a la llarga carena de roques llises sobre la riera de Picamena cap al Brull i pels camps vora els boscos a Seva. El sender Meridià Verd passa pel Collformic provinent de Cànoves i del Pla de la Calma i baixa cap al nord per l'Erola, els Molins, Sant Segimon i Viladrau. Un altre circuit interessant és el que puja de Viladrau per l'ermita romànica de Sant Segimon al Matagalls per tornar pel coll de Bordoriol.



Figura 13.22 La carretera BV-5301, que passa pel Collformic, és un bon itinerari motoritzat per gaudir del paisatge del Montseny.

El mirador per excel·lència del vessant septentrional del Montseny és el cim del Matagalls (1697 m) (mirador 26, veure mapa 13.2), d'on s'albiren bells panorames, els més propers els boscos del Montseny i els seus cims: les Agudes i el Turó de l'Home. Just a sota, cap al nord, les Guilleries i més distants els espadats del Cabrerès fins al Pirineu. Al nord-est la Plana de Vic i el Lluçanès, i a l'oest Sant Llorenç del Munt, el Moianès i Montserrat. També sobre la carena es troba el mirador del Coll de Sant Marçal (1106 m) (25), amb vistes molt properes als cims veïns del Matagalls i les Agudes. Des de la població de Viladrau (810 m) (24) mirant cap amunt, al sud, també es pot contemplar l'esplendor del Montseny.

AVALUACIÓ DEL PAISATGE

-Debilitats:

- El fet que el Montseny sigui un dels parcs naturals més visitats a Catalunya suposa una enorme pressió de freqüentació sobre l'espai, amb els riscos directes i indirectes que aquest fet implica.

-L'escassa extensió del sòl agrícola i la dificultat de manteniment de l'activitat per manca d'atractiu i de relleu generacional, sotmès a les fluctuacions del mercat i a les expectatives de disminució de les ajudes de la PAC, sobretot en el cas dels cereals i farratges.



Figura 13.23 Poblament aïllat, conreus i boscos a el Brull.

- La manca de rendibilitat econòmica de moltes forests condueix a l'abandonament de la gestió silvícola la qual ha estat la responsable fins avui de l'actual estructura i dimensió de la massa forestal

- L'homogeneïtzació del paisatge per la disminució de la gestió primària (ramaderia, sector forestal, agricultura), amb una coberta forestal d'alzinar als vessants sud i oest i de fageda al nord i est.

-Amenaces:

-Si no s'aconsegueix mantenir un rendiment atractiu en l'explotació agrícola, aquesta pot desaparèixer o esdevenir totalment testimonial.

- Pèrdua del patrimoni arquitectònic i cultural associat als masos, conreus, ermites i construccions diverses poc accessibles i/o no transformades vers els usos turístics.

- L'afluència massiva de visitants pot comportar greus problemes de gestió d'alguns valors propis de la contrada. En indrets com el coll Formic o el Brull, el trànsit i la pressió exercida per visitants es troba, en termes generals, prou endreçada. Tot i així, convé filar prim a l'hora de realitzar campanyes de promoció i de difusió de la unitat, ja que un nombre excessiu de visitants podria comportar una minva en la qualitat dels valors estètics, socials i ambientals d'aquests espais.

- El risc que el Montseny esdevingui un parc temàtic pot comportar la pèrdua dels referents propis que relligaven la població amb el territori i els seus usos.

- La plantació i el manteniment de castanyers és de gran interès social i econòmic. Tanmateix, aquest arbre es troba afeblit pel xancre, una malaltia fúngica de difícil tractament.

- Els fenòmens vinculats al canvi climàtic poden afavorir el retrocés dels boscos de caducifolis i augmentar del risc d'incendi forestal.

-Fortaleses:

-La identitat del massís del Montseny és indiscutible. Des del punt de vista orogènic, climàtic, biogeogràfic, social i, en un sentit ampli, territorial, conforma una unitat ben diferenciada d'altres contrades veïnes i, el que també és important, molt present en l'imaginari col·lectiu.

-El fet que gran part del territori es trobi sota figures de protecció assegura una pervivència dels elements naturals i una gestió



Figura 13.24 Nucli del Brull.

-Oportunitats:

-Un dels principals reptes, i també oportunitats, de la unitat és saber gestionar de manera correcta el gran volum de visitants que acull, particularment, durant els caps de setmana. En termes generals aquesta aflluència es troba ben distribuïda espacialment, però és habitual que en dates senyalades es produeixi una massificació en els accessos a l'espai natural protegit. És important endreçar de manera curosa l'impacte de les visites, tot conciliant la difusió dels valors de la unitat amb el gaudi dels visitants.

- La disponibilitat de fons econòmics i recursos per a la gestió específicament orientats a la preservació del medi i de les activitats tradicionals i/o compatibles amb la preservació dels seus valors, lligats a l'estatus de protecció de l'espai i al seu caràcter de territori de muntanya, especialment reconegut per la Llei d'orientació agrària.

- El ric i variat entorn paisatgístic, natural i cultural, es troba en un bon estat de conservació, factor que es veu potenciat per «l'efecte marca» del Parc Natural del Montseny.

respectuosa amb l'entorn, així com un clar fre a les activitats que puguin ser incompatibles amb els valors protegits.

- L'elevat grau de coneixement i valoració social de l'espai rendibilitza les actuacions de conservació i millora del medi i el paisatge i els recursos destinats des de l'òrgan gestor.

- Al tractar-se d'un espai forestal amb molts pocs nuclis de rellevància en el seu interior, cap d'ells amb estratègia de creixement rellevant, no es preveuen tensions a mitjà termini per necessitats d'expansió dels mateixos.

-Un dels trets diferencials del Montseny és la gradació de la vegetació, així com l'existència d'espècies i comunitats vegetals poc habituals en un context mediterrani. Aquest fet augmenta la vàlua de la unitat, i li atorga un valor i una distinció superior al d'altres unitats veïnes. Cal destacar la singularitat biogeogràfica del Pla de la Calma, que acull pastures i landes eurosiberianes en un context mediterrani.

-El Montseny és terra de llegendes i de rondalles. Tot plegat conforma un ric patrimoni immaterial que se suma als valors tangibles de la unitat, com ara l'arquitectura tradicional o la frondositat de la vegetació.

Objectius de qualitat paisatgística i proposta de mesures i accions

Els objectius de qualitat paisatgística (OQP) i la proposta de mesures (criteris) que s'exposen a continuació són específics d'aquesta unitat de paisatge. Igualment, també són d'aplicació els definits per a tot l'àmbit territorial de les Comarques Centrals continguts en els capítols 11 i 12 de la present memòria (volum 1). Els poders públics i privats, així com els agents socials i la societat en general, han de vetllar pel compliment d'aquests objectius de qualitat paisatgística. El llistat de mesures (criteris) i accions són una proposta per assolir els OQP.

Objectius de qualitat paisatgística

- 13.1. Una coberta forestal protegida i potenciada pel seu elevat valor ecològic i estètic.
- 13.2. Uns prats en altitud gestionats per la pagesia que suposen una excepcionalitat, com les pastures i landes del Pla de la Calma.
- 13.3. Un paisatge de rieres i cursos d'aigua protegits davant transformacions i altres afectacions discordants amb la seva rellevància paisatgística.
- 13.4. Un sistema d'edificis patrimonials mantinguts, accessibles i integrats en la xarxa d'itineraris i espais d'oci de la unitat. Destaquen les masies de la Sala o ca l'Herbolari i les torres d'estiueig d'estil modernista del nucli de Viladrau.
- 13.5. Unes infraestructures lineals (xarxa viària, línies elèctriques...) i de telecomunicacions integrades en el paisatge i que millorin la interconnexió del territori.
- 13.6. Un sistema d'itinerari i miradors que emfatitzin les panoràmiques més rellevants i permeti descobrir i interactuar amb la diversitat i els matisos dels paisatges del Montseny.
- 13.7. Un espai amb un alt valor social, recreatiu, educatiu i simbòlic preservat i potenciat.

CRITERIS I ACCIONS

Propostes de criteris i accions dirigits prioritàriament a la protecció

- 13.1. Protegir la riquesa i varietat de la vegetació especialment pel que fa a les masses boscoses.
- 13.2. Conservar la zona de prats de pastura, i els matollars que formen part de l'àrea del Pla de la Calma.
- 13.3. Conservar els edificis de valor patrimonial més aïllats com Sant Segimon, i també els que conformen els entorns de Viladrau.
- 13.4. Preservar el caràcter visual dels fons escènics generats pel massís del Montseny en les planes adjacents.

Propostes de criteris i accions dirigits prioritàriament a la gestió

- 13.5. Generar estratègies de gestió que garanteixin la pervivència i reposició del paisatge forestal, i el protegeixin de la sobrefreqüentació, especialment en caps de setmana, i sobretot en moments de canvi estacional com a la tardor o la primavera.
- 13.6. Promoure el control i definició de les masses forestals per tal de reduir el risc d'incendi forestal. En aquest sentit, impulsar programes de gestió forestal amb herbívors (ruc, cabres, vaques, etc.) per a la gestió del sotabosc dels boscos no inclosos en el Parc Natural.
- 13.7. Regular i fiscalitzar les captacions d'aigua realitzades en el sistema de rieres i cursos fluvials, així com establir restriccions en les transformacions i usos establerts a les vores dels cursos fluvials, per conservar la vegetació de ribera que li és pròpia, com és el cas de la riera Major.
- 13.8. Gestionar i mantenir els edificis patrimonials pel seu valor identitari i paisatgístic, i com a eina de promoció turística com per exemple Sant Segimon, Sant Marçal o Sant Martí del Brull, així com el seu entorn.
- 13.9. Mantenir en bon estat les dues carreteres (BV-5301 i BV-5114) que travessen aquesta unitat per la part més abrupte, i estudiar la possibilitat d'establir punts de parada o de descans per facilitar l'observació tant de panoràmiques com de vegetació singular.
- 13.10. Dissenyar un pla específic de protecció del Pla de la Calma, que faci compatible la conservació dels seus valors amb el gaudi i el passeig dels visitants.
- 13.11. Evitar l'augment de superfície de les plantacions forestals constituïdes per arbres exòtics (pi de Monterrey, làrix, píce, avet de Douglas, etc.) almenys dins l'àmbit del Parc Natural del Montseny, ja que desfiguren el caràcter propi del paisatge forestal del massís.

Propostes de criteris i accions dirigits prioritàriament a l'ordenació

- 13.11. Regular una xarxa de vies secundàries de menor trànsit per a la contemplació del paisatge, que descongestioni les vies més transitades, tot limitant-ne les dimensions i velocitat de circulació.
- 13.12. Promoure un pla de mobilitat específic pel nucli de Viladrau que tingui en compte l'afluència massiva i puntual de visitants, i l'adequació de zones d'aparcament integrades en l'estructura de l'entorn.
- 13.13. Ordenar les urbanitzacions existents del sector sud oest de la unitat i les de les rodalies de Viladrau i del Brull.
- 13.14. Promoure una xarxa d'itineraris paisatgístics i de miradors accessibles a peu o amb vehicles, on la percepció i interacció amb el paisatge és més àmplia i suggeridora. Aquesta xarxa, que comprèn miradors i camins existents, i d'altres a consolidar, hauria de rebre, allà on correspongui, les actuacions necessàries de condicionament, senyalització, manteniment i difusió per tal de potenciar la funció de facilitar la percepció dels valors del paisatge i el coneixement del territori. Es tracta dels miradors de Matagalls, Viladrau, Coll de Sant Marçal; dels itineraris motoritzats de BV-5303/GI-520, BV-5301, així com els no motoritzats GR-2 i GR-5. Caldria incorporar el conjunt d'itineraris al Pla territorial parcial de les Comarques Centrals, en futures revisions.

Mapa

Mapa

