

Moianès


COMARQUES:	Bages, Moianès, Osona i Vallès Oriental.	
SUPERFÍCIE:	34.684 ha (24.881 ha corresponen a les Comarques Centrals i 9.803 ha a la Regió Metropolitana de Barcelona).	
MUNICIPIS:	La unitat inclou, totalment o parcialment, els següents municipis: Artés, Avinyó, Balenyà, Calders, Centelles, Collsuspina, l'Estany, Moià, Monistrol de Calders, Muntanyola, Sant Martí de Centelles, Santa Eulàlia de Riuprimer, Santa Maria d'Oló, Tona i Vic. També inclou Granera, Castellcir, Castellterçol i Sant Quirze Safaja.	
PAISATGES D'ATENCIÓ ESPECIAL:	Aquesta unitat compren parcialment el paisatge d'atenció especial de «l'eix Transversal».	



Figura 12.1 Les suaus ondulacions amb la silueta de Montserrat de fons predominen al paisatge del Moianès. Calders.

Trets distintius

- Altiplà basculat cap a l'oest, amb drenatge cap al Llobregat, que enllaça les cingleres de la part baixa d'Osona amb els contraforts muntanyosos del Bages.
- Relleu ondulat, amb pujols allomats, únicament exceptuats en el pla de Moià.
- Coberta forestal densa i ufanosa, dominada pel pi roig i el roure martinenc.
- Moltes poblacions s'assenten en pendents inclinats orientats cap a la solana. Per exemple, Moià i Calders.
- Presència d'urbanitzacions de baixa densitat, com a Collsuspina, a Calders, a Moià o a Monistrol de Calders.
- L'aïllament respecte zones veïnes més poblades, en part per la sinuosa xarxa viària, ha preservat un paisatge tradicional de pagès, que propicia una imatge de continuïtat històrica.
- Forta identitat territorial que s'ha vist traduït en la creació d'una nova comarca catalana

- Existència d'espais d'interès geològic i ambiental: coves del Toll, zona humida de l'Estany.
- La coberta forestal densa i ufanosa ha propiciat la inclusió de diversos espais al PEIN, com ara Moianès-vall de Marfà, Moianès-Puig-rodó, Moianès-Bussanya, o Moianès-baga del Soler-serra de l'Estany-bagues del Perer.
- Conjunts arquitectònics de gran interès patrimonial: Santa Maria de l'Estany, nucli antic de Moià, castells de Calders.
- Existència d'espais d'interès geològic i ambiental: coves del Toll, zona humida de l'Estany, meandre fòssil de Calders i riera de Calders.
- La llarga filera arbrada de plataners que ressegueixen la carretera C- 59 abans d'arribar al nucli de l'Estany.



Figura 12.2 Vista parcial de Calders.



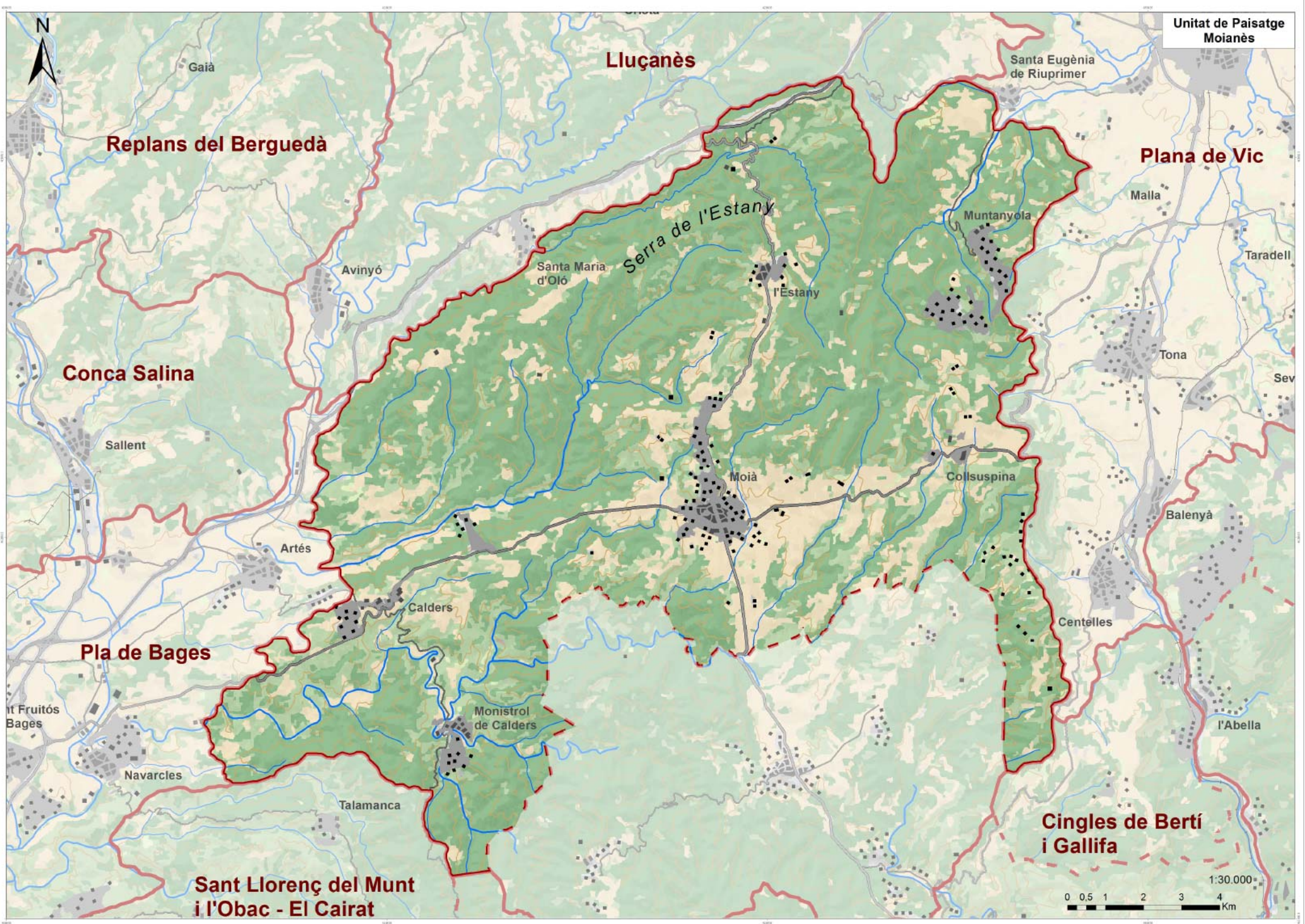
Figura 12.3 Conreus de secà i boscos a les rodalies de Sant Cugat de Gavadons.



Figura 12.4 El monestir romànic de Santa Maria de l'Estany.



Figura 12.5 Vista del nucli de Moià.



Elements naturals que constitueixen el paisatge

El paisatge del Moianès, amb poc més de 350 km², comprèn l'altiplà del Moianès, amb unes característiques físiques pròpies que la diferencien clarament de la resta del territori que l'envolta. És un paisatge que va més enllà d'aquest àmbit territorial i segueix a l'àmbit de la Regió Metropolitana de Barcelona.

Geològicament és una unitat d'extrema senzillesa, amb materials exclusivament terciaris, formada per un altiplà estructural que es manté entre els 700 i els 1.000 m d'altitud, entre les depressions de la Plana de Vic i del Bages. Morfològicament es tracta d'una gran conca d'erosió diferencial excavada per la riera de Calders i alguns cursos secundaris, damunt les margues de l'Eocè i els gresos i les calcàries del mateix Eocè i de l'Oligocè, suaument inclinada vers el Llobregat, on s'escolen la major part de les aigües. Aquests materials formen tascons de conglomerats horitzontals donant lloc a paisatges tabulars, estructurats en plans o costes segons la duresa de les capes. Els punts més elevats apareixen al sector est, amb un relleu en cuesta que cau damunt la Plana de Vic, marcant la seva separació, amb una sèrie de puigs que depassen els 1.000 m (Puig-rodó, 1.056 m, Grony de l'Oller, 1.061 m, Puigdegollats, 1.004 m). A ponent, les màximes elevacions tot just depassen els 600 m (puig de Peguera, 664 m, serrat de Baionès, 661 m, serra de l'Orellet, 655 m). A migjorn, la màxima elevació és el Pedró (825m), al nord de Granera, al Vallès.

La xarxa hidrogràfica és molt densa, i els torrents i rieres apareixen encaixonats fins a 200 m. El curs més rellevant és la riera de Calders, formada a Monistrol de Calders per la unió de les rieres de Sant Joan



Figura 12.6 Límit entre l'altiplà del Moianès i la Plana de Vic. Collsuspina.

ide Marfà o Golarda, noms que a vegades rep al curs mitjà (riera de Fontscalents a la capçalera), formant nombrosos meandres, desembocant prop de Navarcles uns 20 km més enllà del seu naixement. També cal mencionar la riera Gavarresa, que drena un petit sector al nord de la unitat, i que travessat l'anticlinal de Santa Maria d'Oló contribueix a l'excavació del Pla de Bages. Ambdues són afluents del Llobregat. Hi són també freqüents els fenòmens càrstics de circulació subterrània, com el del Toll de Moià. Prop de Sant Cugat de Gavadons hi ha un vèrtex hidrogràfic en el que convergeixen les conques dels rius Ter, Besòs i Llobregat. A la font de can Regàs (Collsuspina), es troba el naixement del riu Congost a partir del qual s'origina el riu Besòs.

El clima és mediterrani condicionat per la continentalitat, l'altitud i sobretot el relleu, amb temperatures contrastades; la mitjana de Moià és de 11,7°C, però l'amplitud tèrmica oscil·la entre els -6°C del gener als 30,5°C de l'agost. En conjunt les temperatures de l'hivern són molt fredes i les de l'estiu molt altes pel caldejament de l'aire. La pluviositat és un xic superior als 600 mm anuals (625 mm a Moià, mitjana de tres estacions) i augmenta en sentit S-N, amb un màxim estiuenc (agost i setembre) degut a les tempestes, essent l'hivern l'estació més eixuta. La manca de barreres orogràfiques que afavoreixin la condensació fa que la pluviositat en conjunt resti per sota de la veïna Plana de Vic, però una mica més elevada que la del Bages. La innivació és escassa, amb una mitjana de 5 dies a l'any que poden aportar fins 50 mm de neu. Aquestes condicions climàtiques fan que la roureda de roure martinenc sigui la vegetació natural de gran part de la unitat, però la vegetació dominant avui en dia són els bosquets d'alzines i el pi roig. Aquestes condicions climàtiques, juntament amb l'existència d'un substrat majoritàriament margós, condiciona l'existència d'un



Figura 12.7 Riera de Calders.

determinat tipus de vegetació. La vegetació potencial més estesa és l'alzinar típic (*Quercetum ilicis galloprovinciale*), que cap a la banda del Pla de Bages es converteix en carrascar (*Quercetum rotundifoliae*) i que vers el nord i la Plana de Vic presenta característiques pròpies de l'alzinar muntanyenc (*Asplenio onopteridis-Quercetum ilicis*). Juntament amb l'alzina (*Quercus ilex*) és possible trobar peus de boix grèvol (*Ilex aquifolium*) i serveres (*Sorbus domestica* i *Sorbus*



Figura 12.8 Vegetació prop de la riera de Segalers.

torminalis), que indiquen el caràcter montà del país. El pi blanc (*Pinus halepensis*) i la pinassa (*Pinus nigra*) també són força abundants en el conjunt, i apareixen de manera esparsa i també, formant petits claps.

En indrets obacs i humits es fan rouredes, amb individus de roure martinenc (*Quercus pubescens*), roure valencià (*Quercus faginea*) i *Quercus cerrioides*, l'híbrid de totes dues espècies. En general són bosquets de poca volada i caràcter esclarissat. Des d'un punt de vista fitosociològic, aquestes comunitats s'adscriuen a la roureda de roure martinenc amb boix (*Buxo-Quercetum pubescentis*), però la participació dins d'aquesta associació ha de ser entesa de manera laxa. Algunes espècies pròpies de la comunitat són el boix (*Buxus sempervirens*) i el corner (*Amelanchier ovalis*). El pi roig (*Pinus sylvestris*) és força abundant, especialment cap a la banda de Collsuspina i en el límit nord-est amb el Lluçanès.

En aquells altres sectors més humits apareixen petits poblaments de faig (*Fagus sylvatica*). La seva distribució queda reclosa al paratge anomenat Sauva Negra, un PEIN compartit entre Osona i el Vallès Oriental, on un petit poblament de faigs, d'uns 2,5 Km² entre els 750 i els 950 metres d'altitud, es beneficia de les boires i el relleu trencat del Moianès. L'extensió d'aquesta vegetació és migrada, però la seva

importància des del punt de vista ecològic i biogeogràfic és notòria. En una altre ordre de coses, també cal assenyalar la presència, afavorida per l'ésser humà, del castanyer (*Castanea sativa*), així com la d'altres caducifolis, com la moixera (*Sorbus aria*), la blada (*Acer opalus*) o els aurons (*Acer monspeliensis* i *Acer campestre*), en aquells indrets més humits i obacs. Vora els cursos fluvials creixen plantacions de ribera organitzades per alberedes, salzedes o omedes, segons les aptituds hídriques de cada espècie.

La vegetació actual, tanmateix, es troba modificada respecte la situació climàtica: les masses forestals han estat desplaçades al indrets més costeruts o més pedregosos, les topografies planeres han estat ocupades per camps de conreu i les comunitats vegetals han estat alterades. Així, el mantell forestal més abundant correspon a espècies resinoses, principalment el pi blanc (*Pinus halepensis*) però també la pinassa (*Pinus nigra*) i el pi roig (*Pinus sylvestris*). Les pinàcies, doncs, apareixen barrejades amb les comunitats de roures i alzines, i també

formant claps homogenis. A Bellveí, al terme de Calders, apareix un petit agrupament de pi pinyer (*Pinus pinea*).

Moltes rouredes, pinedes i alzinars han estat esclarits, degradats o cremats, i substituïts per boixedes o joncedes, segons el grau d'alteració patit. Sobre substrats eixuts i margosos la comunitat més habitual és la de *Brachypodio-Aphyllanthetum phoenicoidis*. Els prats, si s'exceptuen les joncedes (*Aphyllanthion*) que dominen el paisatge deforestat, tenen poca importància; només es pot fer menció del fenassar (*Brachipodietum phoenicoidis*) i el llistonar (*Phlomidio-Brachipodietum retusi*). Cal citar, a les àrees denudades, l'existència dels singulars pradells anuals de nebulosa (*Brachypodio-Stipetum mediterranae*), on s'hi poden trobar algunes plantes poc corrents en l'àmbit mediterrani.

La fauna del Moianès és la pròpia d'indrets boscos de tendència mediterrània. Hi abunden el senglar (*Sus scrofa*) i la guineu (*Vulpes vulpes*), així com el gat salvatge (*Felis sylvestris*). El gat mesquer (*Genetta genetta*) no és gaire abundant i es localitza sobretot a la banda centre i sud de la unitat i a l'àmbit vallesà. Els ratpenats es troben a coves i golfes de cases de pagès; una espècie comuna és el ratpenat de ferradura (*Rhinolophus hiposideros*). En un altre orde de coses cal esmentar el cabirol (*Capreolus capreolus*), que gaudeix de poblacions amb bon estat de salut; des de 1998 aquesta espècie ha estat objecte de diverses reintroduccions al Moianès per part de la Generalitat, amb l'objectiu de recuperar-ne la població original, extingida a inici del segle XX. Entre les aus, destaca l'òliba (*Tyto alba*), així com nombrosos passeriformes, propis de zones conreades i paisatges en mosaic, com la cadenera (*Carduelis carduelis*) o el verdum (*Carduelis chloris*).



Figura 12.9 Roureda a Collsuspina.

Evolució històrica del paisatge

El paisatge del Moianès és ric en restes prehistòriques que revelen que la contrada fou habitada des de l'època preneolítica i que l'habitatge continuà sense interrupció fins a època històrica. Evidentment el paisatge d'aquestes èpoques quasi no presentava alteració respecte al natural, és a dir, no existien alteracions antròpiques prou significatives en el conjunt de la unitat.

De l'època paleolítica són les troballes de la cova del Toll (Moià), una de les coves prehistòriques d'Europa més riques en fauna del Quaternari (rinoceronts, ossos, lleons, hipopòtams...), i que en un recorregut de més de 1.000 m hi enregistrà la presència de l'home del Neandertal durant el Paleolític Mitjà (100.000/40.000 aC). A prop apareix la cova de les Teixoneres de característiques semblants si bé més reduïda. Més al nord apareix la Balma del Gai (Moià), formant el conjunt una important concentració paleolítica. L'acció humana, bàsicament recol·lectora va fer que els paisatges naturals encara fossin els dominants. Per la ubicació dels jaciments, aquests pobladors cercaven

els indrets més suaus orogràficament, a cavall de la petita plana i les petites elevacions del SE de Moià.

Els habitants del primer Neolític, també habità aquestes coves amb restes evidents de canvis en els sistemes de relació entre els humans i la natura: es tenen evidències de ceràmica impresa i del conreu de plantes. Al Moianès, a més, s'hi troben forces dolmens: Puig Rodó (Moià, al cim homònim), la Grossa (Moià), l'Espina (Collsuspina), Casa Nova del Verdaguer (Castellcir) o Sant Amanç (Calders). L'època dels sepulcres de fosa fou present a mas Vilanova (Castellterçol); Puig Espelta i pla del Cuspinar (Moià); Agulló i Manyosa (Granera) i prop Casa Nova del Verdaguer, Cova dels Ossos (Collsuspina) o Fossa d'en Terrades (Muntanyola) o les cistes neolítiques de l'Estany. Remarcar Can Mirambell, al sector moianenc de Balenyà. Els neolítics s'estengueren pel sud i est del Moianès, apareixent en zones allunyades de les tradicionals planes i cursos fluvials.

A principis de l'edat del Bronze i després a la del Ferro, aquestes coves encara servien d'habitació i cambra sepulcral (les del Toll quedaren cegades), coexistint amb altres restes ibèriques localitzades en

nombrosos indrets de Moià, Monistrol de Calders (Pla de Trullàs) i serrat de l'Horabona (l'Estany). Els nombrosos assentaments fan pensar en un paisatge més agrari, però basculat cap a llevant del Moianès. El sector Llobregat, un xic més àrid, quedà al marge d'aquesta ocupació del territori, exceptuat el sector de Calders i la seva riera.

Existeixen restes iberoromanes a la Teuleria de la Noguera de Castellterçol i restes romanes a la Granoia (Moià), així com habitació continuada a la Fossa d'en Terrades (Muntanyola), però l'ocupació romana no mostrà gran predilecció per aquests paisatges, s'abandonaren indrets tot i el pas de la via romana entre Minorissa i Ausa. Hi és documentada altre via que travessava el Moianès per l'extrem de llevant unint Ausa amb Barcino per Tona. És coneguda l'aversion romana per a les zones muntanyoses però no deixa d'estranyar la manca de jaciments a la vall de la riera de Calders.

Una vegada desintegrat l'Imperi Romà, el 825 el cabdill got Aissó es va aliar amb els sarraïns i va assolir Catalunya. Bages i Osona en patiren especialment les conseqüències, quedant despoblades i abandonades una cinquantena d'anys, segurament el temps necessari perquè els boscos es recuperessin. A la fi del s. IX, Guifré el Pilós repoblà aquestes comarques, incloent Moià, dita Modilianum, i que més tard donaria nom al Moianès.

El primer document històric data de 898 i fa referència a una antiga *aprisió* de terres al lloc dit Carner (Castellterçol), i documents de Sant Benet de Bages mostren el Moianès com poblat i reorganitzat a principis del segle X, amb els castells de Castellterçol, de Moià, de Clarà, de Tenes o Castellcir, de Rodors i de Marfà, configurant-se un ample territori entorn de Moià. El 1080 es fundà el monestir de l'Estany, que capgirarà el sistema de possessió de terres de la major part del Moianès.



Figura 12.10 Dolmen de Cuspinar. Collsuspina.

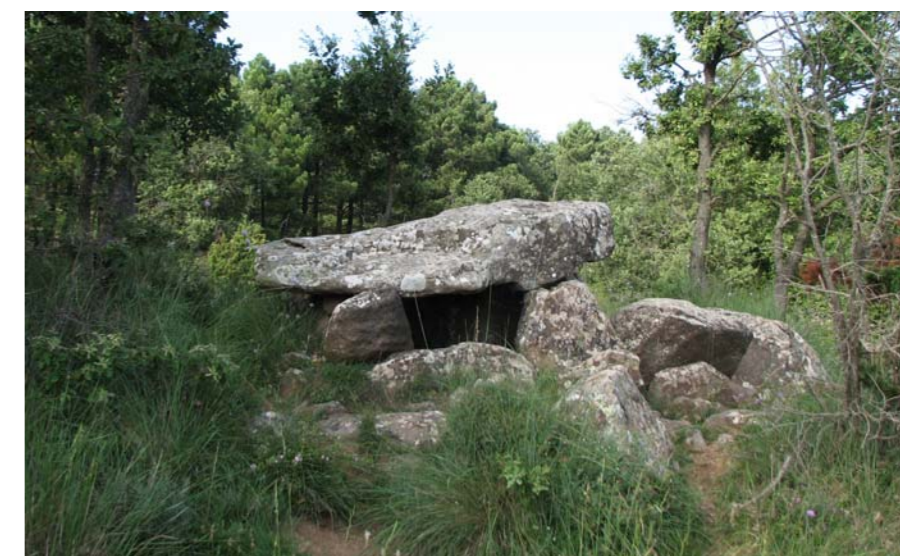


Figura 12.11 Dolmen de Puig Rodó. Moià.

Més endavant es creà la sotsvegueria del Moianès, que obtingué una certa independència de la vegueria de Bages, confirmada per Joan I el 1393, quan concedí a Moià el dret de carreratge de Barcelona; el 1394 el rei decretà que la sotsvegueria de Moià i del Moianès fos sotmesa a la vegueria de Barcelona.

L'avanç demogràfic s'anà plasmant al paisatge en forma arquitectònica, un d'aquests primers registres és la capella preromànica de Santa Eugènia del Gomar (Moià). Continuà el romànic, estil que ha perviscut amb força freqüència al territori i que permet traçar l'evolució en l'ocupació del sòl. Al romànic del segle XI pertanyen Sant Pere de Mussarra (Monistrol de Calders), Santa Maria d'Horta (Avinyò), Sant Jaume de Vilanova, Sant Feliuet (Santa Maria d'Oló), el castell de Clarà (Moià), etc. Ja al segle XII s'aixequen Santa Creu de la Plana (Santa Maria d'Oló), el monestir de Santa Maria de l'Estany i Sant Cugat de Gavadons (Collsuspina). El darrer romànic de la contrada (XIII) presentà Sant Salvador del Canadell (Calders).

El paisatge d'aquestes èpoques s'anà ruralitzant progressivament, els boscos s'anaren tallant a les zones més planeres i vora els cursos fluvials a mida que les necessitats de noves terres ho exigien, però la feble demografia degué permetre una coexistència equilibrada de conreus i boscos. Cal destacar el paisatge lacustre de caràcter endorreic de l'Estany, que per problemes de salubritat i de voler ampliar l'àrea de conreu, al segle XVIII (1734-1737) es va dessecar amb la construcció d'una galeria de 420 m que porta l'aigua fins al torrent de les Fonts de la Sala.

La sotsvegueria coneixerà una decadència entre els segles XV i XVI, augmentant a partir d'aquestes dates la demografia gràcies a l'empenta de Castellterçol i Moià amb l'indústria de la parairia i altres petits oficis. Nous artefactes antròpics degueren aparèixer especialment a les lleres



Figura 12.12 Sant Feliuet de Terrasola.

dels rius per aprofitar la força motriu alhora que guanyaven volum edificis fins aleshores menestrals. El poblament medieval del conjunt



Figura 12.13 Castell de Calders.

del Moianès a finals del XIV no arribava als 3.000 habitants i assolí el seu màxim el 1857, amb 10.713 h.

El 1810, la vila de Moià fou escenari d'un enfrontament entre tropes franceses i el general O'Donnell i l'octubre de 1839 el Compte d'Espanya feu incendiar la vila (Guerra Carlina), cremant 370 cases. El 1835, l'antic districte electoral i partit judicial fou repartit entre els partits de Manresa, Vic i Granollers, el que motivà a la segona meitat del XIX un absentisme i despoblació, fins a arribar a 8.145 habitants el 1900. En aquest període i fins ben entrat el segle XX, una quarta part de la població de Moià vivia dispersa en cases de pagès (el 1871 figuren 88 masos habitats). Aquesta magnitud de població de finals del XIX es va mantenir amb poques alteracions a la primera meitat del s XX (8.199 h el 1950) i va disminuir a les tres dècades següents, tot i que l'obertura de les carreteres de Manresa a Vic (1845), de Calders a Moià (1860) i de Moià a Calaf per l'Estany (1880) i el ferrocarril a Calders (1872) articularen el territori i permeteren iniciar un incipient estiueig a inicis del s. XX. A partir de la darrera dècada d'aquest segle s'experimentà una forta recuperació (15.828 h el 2000).

Poc o molt les carreteres i el tren possibilitaren a final del segle XIX i, sobretot, a principi del segle XX la construcció d'algunes fàbriques tèxtils; per exemple, a Calders (Jorba), a Monistrol de Calders (la d'en Clarasó), a l'Estany (la de dalt i la de baix) o a Santa Maria d'Oló

(d'Hemalosa). Aquests escenaris industrials experimentaren un fort impacte amb les crisis dels anys 1970 i 1990. Una altra transformació, fruit de la millora de l'accessibilitat, fou la proliferació durant la segona meitat del segle XX d'alguns espais de residència de baixa densitat; com per exemple a Moià (Montví de Baix), a Monistrol de Calders (la Masia del Solà) o a Santa Maria d'Oló (Rubís).

Paisatge actual i les seves dinàmiques

Geogràficament la unitat del Moianès es troba localitzada en un altiplà inclinat cap a l'oest que s'aixeca entre el Vallès, el Pla de Bages i la Plana de Vic i enllaça al nord amb un altra altiplà, el del Lluçanès. Presenta un relleu amb ondulacions suaus i, quasi al centre, un pla important, el de Moià on destaca aquesta població amb forta personalitat i amb una densitat molt per sobre dels altres nuclis de població, distribuïts al seu voltant.

Des de la unitat s'albiren les muntanyes properes que la rodegen i que són Parcs Naturals com el Montseny, Montserrat o Sant Llorenç del Munt, per això la zona és un bon punt de partida per gaudir de zones muntanyenques ben properes i emblemàtiques.

Les formacions boscoses són força abundants, les pinedes ocupen més d'un 42%. Donada l'altitud (entre 700 i 1000 metres) i la pluviositat (superior als 600 mm) un 4% de la superfície resta ocupada per roure martinenc a vegades substituït per pinedes de pi roig. També s'hi troben algun alzinar tot i que ocupen poca superfície. Les intervencions a la coberta forestal han propiciat alguns canvis en la distribució i el nombre d'espècies, i també han conduït a la formació de tot un estol de camps de conreu, de mida mitjana, escampats per tota la unitat, tot representant gairebé un 20% del conjunt. Cal tenir ben present que l'agricultura marca el caràcter distintiu de la unitat i que, per tant, de la seva pervivència en depèn el futur de la contrada. Els incendis constitueixen un risc força important a la unitat ja que abunden les poblacions de resinoses, alguns camps de conreu abandonats i els boscos poc o mal conservats.

L'explotació tradicional s'ha realitzat des dels masos, que al Moianès acostumen a ser de gran volada i amb caràcter monumental; només en terme de Moià se n'ha comptat prop d'un centenar. Aquest model econòmic es manté força constant. Tot i els nombrosos problemes que l'agricultura suporta en l'actualitat, les activitats primàries hi són força importants i, de fet, tan sols un 0,17% de la superfície del conjunt es troba dedicada a usos industrials o comercials. Les zones planes es troben conreades i els cultius de cereals, blat de moro, fruiters i hortes presenten un aspecte visual ordenat i harmònic. Les vores dels camps estan ben delimitades a vegades tradicionalment amb marges on hi poden haver fruiters. Més d'un 35% de la superfície de la unitat està ocupada per conreus de secà. Els boscos de ribera sobresurten entre els camps i delaten la presència d'aigua.

La xarxa hidrogràfica densa, encara que discreta en quant a cabal, ocasiona l'existència de coves i balnes força abundants lligades al fenomen càrstic. Als voltants de Moià s'hi troben moltes fonts.

Aquest oasi rural tradicional ben a prop d'unitats molt antropitzades ha pogut mantenir-se en part a causa de la xarxa viària, no gaire densa i sinuosa, i per no ser lloc de pas. A més, la unitat s'ubica entre grans vies de comunicació com son la C-16 a l'oest, la C-17 a l'est i la C-25 al nord. Només l'eix transversal (C-25) travessa la unitat fugaçment pel nord i relativament a prop de la part oest, al municipi de Calders on aquest està veient créixer algunes urbanitzacions de baixa densitat.



Figura 12.14 Vista parcial de Monistrol de Calders.

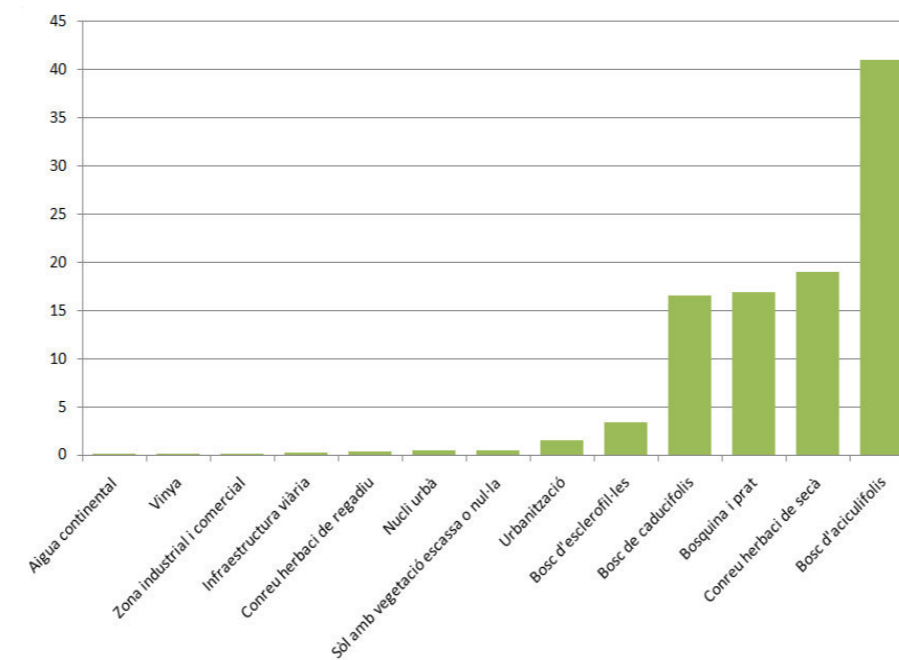
Així, no ha de sobtar que Moià es trobi en un nus de camins, i que els indrets ocupats per urbanitzacions extensives es trobin, precisament, en els marges de la unitat. L'evolució que presenten pot experimentar un important creixement urbanístic de baixa densitat associat a l'accessibilitat que facilita aquesta via de comunicació. També a Collsuspina a l'est es pot trobar alguna urbanització per la seva proximitat al Montseny.

Una de les qüestions clau que influirà en el canvi o en la transformació dels escenaris d'aquesta unitat de paisatge serà la manera de gestionar la xarxa de carreteres. Aquesta xarxa la formen dues carreteres secundàries, la C-59 de nord a sud que comunica l'eix transversal amb Moià, i la N-141c d'oest a est que comunica amb la C-16 i la C-17 passant també per Moià. En la manera com aquestes infraestructures potenciïn les seqüències visuals des de dins cap a fora ajudarà a dinamitzar els paisatges del silenci o els territoris serens del Moianès.

El Moianès és una unitat on s'han mantingut prou bé els elements tradicionals del paisatge rural, atesa la poca pressió immobiliària de la zona i gràcies a la manca de bones comunicacions. Tant per la banda est com per la banda oest s'ha produït l'expansió dels nuclis de Calders i de Collsuspina en urbanitzacions (en total ocupen prop d'un 1,5% de la unitat). Aquests nuclis es troben dalt de l'altiplà però a prop de les grans ciutats de les zones baixes veïnes del Pla de Bages i de la Plana de Vic i, per tant, en la seva àrea d'influència. L'expansió d'aquests elements antròpics més a l'interior del Moianès es troba lligada a les activitats d'oci i de lleure; un exemple serien les urbanitzacions que s'estenen entre Moià i l'Estany (Montví), entre Santa Maria d'Oló i l'Estany (Rubís), entre Avinyó i Calders (la Ruca) o al nord de Moià (Montjoia).

Hi ha sis nuclis de població distribuïts més o menys uniformement pel territori, destacant Moià amb diferència. Li segueixen Calders i Monistrol de Calders. Les poblacions es troben orientades cap al sud i situades en zones de pendent prenent un aspecte esglaonat i ben distribuït.

Moià presentà una forta expansió a partir de finals del XIX quan es convertí en centre d'estiueig tot i que la resta del terme presenta característiques rurals amb un núvol de masies disseminades. Actualment actua com a cruïlla de camins, entre els eixos viaris d'est a oest i els de nord a sud i es disposa en una petita plana ben conreada des d'antic. De morfologia concèntrica la vila s'anà expandint en taca d'oli tot i aprofitant els eixos viaris. Carrerons estrets i sinuosos alternen amb la idiosincràsia de l'urbanisme modernista de finals del segle XIX i principis del XX i de les exigències d'una societat benestant que cercava el descans sota la mirada de la torre de l'església de Santa



Gràfica 12.1 Grans usos i cobertes del sòl. Font: elaboració pròpia a partir de la cartografia d'usos i cobertes del sòl de l'ICGC.

Maria, una mica aturonada, al voltant de la qual descendeixen les cases del nucli antic. El seu nucli històric és de gran interès, destaca el parc noucentista de la població. El creixement dels darrers anys ha incorporat a la trama urbana antics nuclis que sorgiren com urbanitzacions (Sala, Rubió, Esteve d'Ordal, Riera, Solana Parc) i ha aixecat el polígon industrial de Moià al SE del poble. Amb teulades a dos i quatre aigües, els teulats són de color terrós i les façanes dels edificis de colors ocres, tot i que en el casc antic és freqüent la pedra nua.



Figura 12.15 Explotació agroramadera a Collsuspina.

Altres nuclis importants són Monistrol de Calders i Calders, així com l'Estany, format a redós del monestir de Santa Maria, conserva moltes cases antigues de pedra voltant el monestir que domina i estructura el centre del petit casc antic. Posteriorment creixé amb la incorporació de torres i petits nuclis residencials entorn de la població.

Calders, un poblet que no arriba als 1000 habitants nascut al peu del camí Ral que sempre marcà la seva història, presenta dos petits nuclis a banda i banda de la Figuereta (564 m) entre mitgeres entorn de l'actual carretera. El principal tret distintiu de Calders són les urbanitzacions de la Guàrdia i Vista Alegre que venen a ocupar part de les antigues vinyes abandonades amb l'entrada de la fil·loxera i els baixos rendiments.

Monistrol de Calders és un petit nucli rural condicionat per la riera de Sant Joan que marca el límit i façana sud de la vila i que ja ha incorporat a la seva trama urbana l'extensió de la Font del Collet; en aquest terme també destaca la urbanització de la Masia del Solà, i un bon nombre de masies disseminades.

Els petits pobles del Moianès es situen sobre petits aturonaments, encarats a migdia, en moltes ocasions a peu d'un antic camí ral o carrerada, fets que els confereix gran part de la fisonomia paisatgística actual.

Cal preveure un augment progressiu dels nuclis urbans presents a la unitat, especialment el de Moià. No obstant, cal recordar que un dels principals valors paisatgístics d'aquesta unitat és el caràcter rural tradicional, que es pot veure malmès enfront un creixement urbanístic excessiu o desendreçat.

En relació amb el valor del paisatge agroforestal, és d'esperar que l'atractiu d'aquesta unitat com a lloc de residència i l'augment de l'activitat turística es mantingui. Així doncs, cal que la construcció de noves cases i que la restauració de les antigues es faci de manera respectuosa amb la morfologia urbana i amb els valors dels elements del lloc. A més a més, cal que la creixent freqüentació d'aquests escenaris serens per a usos recreatius i esportius sigui un estímul per a conservar els valors naturals, estètic i socials d'aquest paisatge.

També és molt important el turisme lligat als valors del paisatge. La proximitat de la Regió Metropolitana de Barcelona converteix aquesta zona en idònia per a les persones que vulguin defugir de la ciutat però sense allunyar-s'hi gaire. En aquest sentit el Moianès presenta actualment –i és de preveure que en futur encara més- una oferta interessant de turisme rural on es pot gaudir de natura i cultura a la vegada. La unitat ofereix un seguit de propostes culturals gens menyspreables: l'arquitectura rural s'està recuperant per diferents usos i edificis de reconegut valor arquitectònic, com ara el monestir romànic de Santa Maria de l'Estany, els del nucli històric de Moià o les restes medievals escampades per la zona, han de ser un reclam interessant de la unitat. A més a més d'aquests elements, existeix la iniciativa de recuperar l'antiga zona humida de l'Estany com un espai de caràcter turístic.

Expressió artística del paisatge

El paisatge de la unitat del Moianès, de formes amables, vegetació ufanosa, aigües abundants i cels purs, ha inspirat la narrativa de molts literats que l'han visitat, com Josep Pla que descriu així els entorns de Moià:

«El país és una mica lleuger i pobre de terra, però és cultivat i aprofitat al màxim. Les seves lleugeres ondulacions sobreposades semblen fetes expressament per aguantar les formes de la nostra arquitectura pagesa. Moià té un gran encant. Els voltants de Moià posseeixen una nota d'una suggestió excepcional: són elegants. Aquest paisatge, amb més de cent masies escampades, té una esveltesa, una musculatura, una delicadesa de color, una tal puresa de llum i d'aire, que el fan inoblidable. És, a més, un paisatge caracteritzat per una abundància de fonts excepcional.» (Pla, 1971)

L'escriptor Joaquim Carbó, que es reconeix seduït pel Moianès on des de fa anys hi sojorna sovint, escriu sobre el paisatge, des d'una perspectiva personal i propera:

«No sóc cap expert, però la comarca em sembla força precisa: dues plataformes, la primera als peus de l'Estany, i la segona, més extensa, de Calders a Collsuspina, unides pel tobogan que s'inicia al Montví, travessa Moià i s'atura a La Fàbrega... Quina meravella de boscos, tan a l'abast, de mida humana, amb tots els matisos del verd! Quan vaig començar a freqüentar-los m'emportava un llibre sota el braç per llegir al peu d'un arbre, però la vida, que hi és tan activa, em desvia dels papers: la formiga o l'aranya que s'enfilen pel camal dels pantalons; l'esquirol que m'espia entre les branques d'un pi; la corrua de processonàries que intento desviar de l'objectiu; els ocells que xisclen esporuguits pel vol més alt, majestuós i amenaçador dels rapinyaires, més abundants des que tenim a la vora un niu d'àguiles; el soroll que fa intuir qui sap si la presència incòmoda d'un senglar! Dolmens, com a testimoni d'una vida antiga. I poues de glaç que recorden el passat d'unes rieres que ara porten poca aigua... Les muntanyes que limiten l'horitzó: Sant Llorenç de Munt, Montserrat, el Montseny i cims més humils com el Puig d'Olena, Sant Julià d'Uixols, el Puig Rodó, el castell de Granera; les antenes de Collsuspina; els Pirineus com a teló de fons... Ermites, masies esplèndides, la majoria deshabitades i espoliades de qualsevol ornament, moble, clau o eina. Abans que en tapiessin les portes, havia tingut l'ocasió d'admirar els frescos d'alguna sala i alcova, testimoni de rialles i plors... La claror i uns colors màgics quan el sol esclata en el cel d'un blau radiant, i el perfume de farigola,

romaní, espígol, sajolida; de molsa, els hiverns; gran varietat orquídiades humils, i més d'una clapa de maduixes, no diré on.» (Carbó,)

En l'obra del mestre i escriptor Josep Fàbrega resident a Calders els continguts i les paraules teixeixen al llarg dels seus poemes imatges, llocs i topònims que formen tot un món viu. No és difícil passejar pel terme de Calders i trobar alguns dels seus poemes acompanyant les llegendes de fonts i topònims. Ha publicat *Postals de Calders* i *Camins d'hivern* inspirat en espais del Moianès. En una poesia sobre Calders, Fàbrega lloa la situació paisatgística de la població:

«Calders s'enlaira i s'atropella dins
un arc de sant Martí fet d'olivers,
d'alzines i sembrats dellà dels pins
i un raig de sol que es penja pels carrers.
Calders escriu perfume en els camins
i sembla espigues d'or i llumeners
i gebre i rou i neu, menta i robins
i escampa mare-selva pels terrers.
Calders s'ajau cofoi de panxa al sol,
amanyagat pel vent, i en un bressol
de boira que l'uneix amb Montserrat.
Calders s'enfila al cel colrat de llum
i escampa per les valls el seu perfume
i ens crida perquè ens vol al seu costat»
(Fàbrega, 2004)



Figura 12.16 Riera de Calders de Jaume Adam, 1998.



Figura 12.17 Mura de Rafael Pujals.

En una altra poesia, el mateix autor desplega una mirada més propera, concentrant-se en el paisatge urbà, des de la plaça de l'església de Calders:

«La plaça és un espill amb cent mirades,
és el buc d'una nau oferta al vent,
àmbit de llum pigat per les ventades,
baga que nua l'est amb el ponent;
un entresolc cenyit per les teulades,

un seti on reposar del marriment,
un baterell damunt de les clotades,
un formigueig amb veu i pensament;
És un tenell en l'arbre de la vida,
era on batre el record i la mentida,
solell i obac en una sola font;
vitral de verds i beix que hi fan florida,
pubilla i fadristern, mestressa i dida;
la plaça és Calders viu: és el seu tron.»
(Fàbrega, 2004)

En una novel·la recent *L'ànima de la vall*, Lluís Cererols, situa l'acció pels territoris de la unitat, fent esment dels elements paisatgístics de la vall de Marfà, amb gran sensibilitat literària i denotant un bon coneixement de la flora:

«Els voralis del camí cap a la vall de Marfà es rebel·len de la tendra verdor dels margalls, les festuques, els trèvols i les cugules que ja començaven a créixer i, esquitxats a l'entremig, lluien els primers i bellíssims botons d'or, les flors blavisses de les borraïnes peludetes, les fumàries del delicat to vermellenc de la terra, algunes vegades de color de grana i la filamaria amb les floretes de cinc pètals ben obertes.» (Cererols, 2008).

L'èxit d'aquesta premiada novel·la ha originat darrerament l'organització d'una ruta literària, que promou la descoberta de molins i fonts al llarg de la riera Golarda o de Marfà, bellament descrita per Lluís Cererols:

«La Golarda semblava una grossa serpent mudada amb anells de princesa i escates d'argent que s'esmunyia, mansa, entre el verdejar de l'alta pollancreda i el rem de joncs i canyissars florits.» (Cererols, 2008).

Valors en el paisatge

El paisatge d'aquesta unitat presenta un predomini d'elements de caràcter natural, amb un interès natural i ecològic destacable. Part d'aquests elements estan inclosos en espais amb algun tipus de figura de protecció.

Els principals **valors naturals i ecològics** es manifesten en l'espai PEIN Moianès, que es conforma per quatre sectors aïllats entre sí: Moianès-vall de Marfà, Moianès-Puig-rodó, Moianès Bussanya, Moianès Baga del Soler-Serra de l'Estany-Bagues del Perer. També cal destacar l'espai d'interès natural Sauva Negra, on creix una petita fageda de gran interès biogeogràfic. Una altra fageda de dimensions reduïdes es troba al límit del terme de Moià amb el de Collsuspina, entre el mas de Puig-antic i els Plans de l'Espinoi. A les Coves del Toll hi ha un sistema càrstic força interessant, així com les restes arqueològiques de més anomenada a la unitat. En un altre ordre de coses cal citar l'aiguamoll de l'estany de l'Estany que, tot i trobar-se dessecat, ha estat reconegut pel catàleg de zones humides de la Generalitat. A banda de la ja esmentada alzina de Fontanelles, al municipi de Muntanyola, també cal esmentar dos arbres monumentals reconeguts per l'Administració; és el cas del roure del Massot (a Moià) i del roure del Giol (al veí municipi de Castellcir, a l'àmbit de la Regió Metropolitana de Barcelona).

El paisatge a la unitat, basa els seus **valors estètics** en la personalitat física que li dona la condició d'altiplà. Les formes ondulants es perceben amables i proporcionades i la vegetació es mostra ufanosa, de manera que la imatge estètica del conjunt desprèn la d'una cadència sense impactes antròpics agressius. Els trams de carretera presents a la



Figura 12.18 Sant Cugat de Gavadons mostra la seva plàcida solitud.

unitat encara no han estat ampliat o rectificats i resten ben integrats en el paisatge agroforestal. La climatologia també és influent en aquest valors globals, ja que la frescor de l'ambient condiona la nitidesa de l'aire, la situació carenera de molts indrets afavoreix les ventades i inexistència de boires. Destaquen també l'Estany i Calders com a nuclis singulars dintre la unitat, així com Monistrol de Calders, Collsuspina i Calders com a patrons d'assentament en creixement lineal.

A més detall l'encaixament de torrents i rieres ha creat paisatges únics i singulars pels efectes de l'erosió sobre els tascons de calcàries, les margues i els gresos, i ha originat baumes i «codros». Estèticament les formes curioses que esdevenen atractives, i el contrast cromàtic entre els materials geològic i la vegetació augmenten la seva singularitat. Com a exemple podem citar els «codros» (deformació de la paraula còdol) del Barret, Bolet, Bressol, Gros o Llambat, així com i les balmes de la Coma i Freda o de l'Ermità. Un paratge força espectacular és «Gorgs blaus» on es forma un profund gorg en el conglomerat blavós.

Els valors paisatgístics s'enriqueixen amb la presència de formes arquitectòniques harmònicament ubicades en el paisatge, com les boniques i altives masies que dominen la zona més planera a Moià o les fileres arbrades que precedeixen l'accés a nuclis com l'Estany i que ajuden a millorar la qualitat visual dels accessos als nuclis.

En punts enlairats la silueta de petites esglésies o ermites augmenta la bellesa del lloc, en molts casos també valuós per la seva condició de mirador. A la unitat destaca el mirador de Sant Cugat de Gavadons, prop de Collsuspina des d'on es apreciable el contrast entre cingle i



Figura 12.19 Barraca de vinya i restes de terrassa, testimoni d'un passat agrícola més pròsper. Calders.

vegetació amb la Plana de Vic. També des del Pla de Trullars a Monistrol de Calders és possible gaudir d'unes vistes espectaculars, com la de la serreta a l'Estany.

Pel seu gran **valor històric** a la unitat, cal fer referència al Camí Ral de Manresa a Vic que durant segles fou la ruta terrestre clau que comunicava les ciutats principals, per on circulaven mercaders i viatgers.

En el museu arqueològic de Moià es poden veure les restes trobades al complex de les coves prehistòriques del Toll. Altres jaciments importants són la bauma del Gai, i el de Puig Rodó. A Moià l'església de Santa Maria de Moià destaca pel campanar, de forma octagonal i el museu Rafel de Casanova que s'ubica a l'antiga casa on va néixer Casanova l'any 1660.

El petit municipi de l'Estany, ocupa un indret frescal que es caracteritza per la seva altitud i per una pluviositat més gran que la resta de la comarca. El nucli, s'alça a la vora d'on hi havia un antic estany, dessecat l'any 1570 per tal d'escórrer les aigües i evitar així els focus d'epidèmies que comportava. L'estany encara es torna a omplir en època de grans pluges. La història del municipi va associada al monestir de Santa Maria de l'Estany, fundat l'any 1080. El claustre, es va construir des de mitjan segle XII fins a finals del segle XIII i és una de les joies del romànic català.

Collsuspina va formar-se al peu del collet de la Pollosa. El nom prové del mas Espina, on s'han trobat restes de tombes i d'habitatges del Neolític. El nucli del poble actual es va consolidar el segle XVIII al voltant d'alguns antics hostals com Can Xarina que data del segle XVI.

L'església de Sant Cugat de Gavadons, situada dalt de la serra, prop dels masos Bellver i Miravalls, és un edifici romànic del segle XII, amb reformes del segle XVI i altres posteriors que han potenciat la seva imatge vuitcentista.

A Monistrol de Calders es troba l'important monument megalític del dolmen del pla de Trullàs, sepultures ibèriques, i tombes excavades a la roca com el codro Bressol i la tomba de l'Ermità. Actualment al poble es conserven moltes cases amb antigues llindes datades i gravades. Hi destaca l'església parroquial de Sant Feliu, amb el seu campanar barroc i la part exterior de l'absis romànic. A prop es troba l'església, romànica de sant Pere de Mussarra. A la zona resten dues antigues fassines (petites fàbriques d'aiguarent) i més de 600 barraques de pedra seca.

A Calders el dolmen de Sant Amanç indica poblament a la zona ja al Neolític, però el primer centre històric es situa en època alt-medieval en el turó envoltat pel meandre abandonat del riu Calders, on hi ha les restes de l'antic castell. La forma allargassada del poble indica que es configurà al llarg de l'antic camí ral de Manresa Vic. Resta l'edifici

medieval de l'església de Sant Vicenç ampliat al segle XVII. La Creu de terme de Calders marca una cruïlla de camins: el camí ral de Manresa a Vic amb el camí d'Artés.

En el terme municipal de Muntanyola actualment resten uns quants murs de l'antic castell. Dalt de la serra, es troba l'església parroquial de Sant Quirze i Santa Julita de Muntanyola, reconstruïda al segle XVIII. L'església de Sant Esteve de Múnter fou renovada al segle XII i transformada al segle XVI, però conserva l'absis romànic.



Figura 12.20 Sant Pere de Viladecavalls, Calders.

Tot el patrimoni relacionat amb el treball i la producció, conté a més del valor històric implícit **valors productius** rellevants.

Per les característiques rurals a la unitat són importants els elements relacionats amb les activitats forestals, agrícoles i ramaderes. Aquests elements són diversos com tancats de bestiar, camins ramaders, abeuradors, murs, feixes, barraques de carboner, d'artigatge etc.

Elements patrimonials representatius són les moltes barraques de pedra seca que encara es troben a la unitat sobretot a la zona de Calders, on n'hi ha centenars. És difícil determinar la cronologia exacta d'aquestes construccions de pedra seca, però se suposa que la gran expansió fou a la meitat del segle XIX.

A Calders s'ha recuperat un conjunt de forns de calç en un indret que té una tradició d'aquest forns des del segle X. Els actuals daten del

segle XIX i estigueren en ús fins fa poc, la pedra calcària provenia d'una pedrera propera. Actualment hi ha el Centre d'Art i Sostenibilitat del Forn de la Calç.

Un exemple interessant és el Molí del Blanquer també prop de Calders, antic molí blanquer. La construcció actual data del segle XVIII i per aleshores ja funcionava com a molí fariner.

El clima va afavorir el desenvolupament del comerç del gel a tot el Moianès, on s'hi van construir molts pous de glaç. A la unitat podem destacar el Pou de glaç de Calders, que es va fer per abastir sobretot les poblacions de Calders, Monistrol i Moià.

Durant el segle XIX la unitat es va anar industrialitzant coincidint amb la decadència de l'agricultura. Fets decisius foren la instal·lació de conjunts com la colònia Jorba a Calders, i la colònia Clarasso a Monistrol.

La colònia Jorba està situada a la vora d'un meandre del riu Calders i va esdevenir autèntica colònia industrial ja que a més de les naus fabrils, la resclosa, el canal i la turbina s'hi feren habitatges per als treballadors.

El 1905 s'inicià la construcció del canal de la central que constitueix una gran obra d'enginyeria, té la resclosa prop de Bellveí, un recorregut de més de 5 km, dos sifons, diversos túnels i un salt d'aigua de fort desnivell.

A la unitat hi ha **valors socials** específics relacionats amb les festes i tradicions, ja que es mantenen i es promocionen amb noves iniciatives.

Aplecs, com el de Sant Cugat de Gavaldons o el de Sant Pere de Ferrerons, i els aplecs de la sardana que es fan a Moià i a Collsuspina, són exemples de les moltes festes col·lectives de tradició popular freqüents a la unitat.

Altres festes es van incorporant a la tradició, per motius socials diversos, siguin polítics, culturals i comercials. El Mercat de la Prehistòria se celebra l'últim diumenge del mes de maig i el parc de Moià s'omple de parades sobre el món paleolític i neolític.

Socialment també cal destacar el valor que la població dona a les fonts pel seu valor natural i com a llocs tradicionals d'esbarjo i oci. Igualment passa amb els indrets que per les seves característiques de la vegetació o situació de mirador han esdevinguts llocs d'estada i passeig. La unitat és rica en fonts i indrets frescals accessibles, per exemple només al terme de Monistrol hi ha més de trenta fonts. Alguns parcs a destacar són el de Moià i el Parc del Serrat, a Monistrol situat a dalt del turó on hi ha un bon mirador i a Calders destaca el Centre del forn de la Calç.



Figura 12.21 La colònia Jorba, a Calders, mostra de producció industrial i d'organització social.

A la unitat els **valors religiosos i simbòlics** perviuen sobretot relacionats amb les festes i tradicions de culte, les festes majors dedicades al Sants patrons de les viles o els aplecs a les ermites. Els actes religiosos hi són presents, amb benediccions i misses, que s'integren o donen pas a ballades, cantades i altres actes.

Els valors simbòlics, tant sovint relacionats amb elements naturals, són presents a la unitat, sigui perquè s'hi vinculen llegendes o per la mateixa naturalesa singular de l'element. Aquest seria el cas de l'alzina de l'Erola a Calders.

Aquests valors també es concreten en indrets on les formes del terreny prenen noms que es justifiquen amb històries, per exemple la de la roca en forma de sabata que hi ha als afores de Moià on, diuen s'hi va amagar un sabater, o la balma de Calders anomenada «la cova del Cargolaire», en lloc arrecerat sobre el meandre del riu.

Altres històries contenen elements misteriosos, es diu que si es passa per la riera del Prat una vigília de la Mare de Déu se senten sorolls de les cadenes que arrossega un personatge llegendari.

Principals rutes i punts d'observació i gaudi del paisatge

La ruta que creua el Moianès d'oest a est i permet l'accés des de les unitats veïnes és la carretera C-141c, de Manresa a Vic. El tram entre Calders i Moià ofereix bones visuals al nord a les serres del Moianès cobertes de boscos. La visual és lliure d'obstacles pel pas de la riera de Malrubí. Després de Moià l'altiplà s'eixampla i són els camps de cereals els que dominen l'escena en primer terme, contrastats al nord per l'extrem meridional dels elevats gronys coberts de vegetació. La carretera C-59 creua la unitat de sud a nord de la Fàbrega (Castellterçol) a l'Estany; a partir de Moià cap al nord i després de Montví de Baix, passa per una estreta vall enlairada fins a l'Estany. La presència de força rengleres d'arbres als marges no permet grans visuals però confereix al recorregut rodat un caire força agradable i singular. Millors panoràmiques per al trànsit rodat ofereix el tram de Calders a Monistrol de Calders de la carretera B-124, com la vista del castell de Calders dalt d'un turó rodejat per un gran meandre del riu, els forts relleus excavats pel riu i les rieres que baixen de l'Obac i apropen el visitant a les balmes i gorgs presents a Monistrol de Calders.

Per l'excursionista és interessant recórrer el sender de gran recorregut GR-3, que creua la unitat des de l'Estany fins a Monistrol de Calders passant per Moià. Aquest sender, sortint de l'Estany s'enfila travessant rouredes i boscos de pi roig al seu pas pel Puig Rodó per baixar posteriorment cap a Moià. Després de creuar la població torna a passar entre relleus boscosos i travessa rieres i torrents, en alguns llocs força encaixades, fins a Monistrol de Calders. Un sender més específic per recórrer tota la unitat és el GR-177 o Ruta del Moianès. Aquest sender circular s'inicia a Moià i passa per Sant Vicenç de Vilarassau, Santa Creu de la Plana, el Carrer de Peucalçó, Sant Miquel, el Collet de les Llebres, l'Estany, coll del Mas Güell, coll de Voladeres, Collsuspina i el sud del Moianès per tornar per Monistrol de Calders i Calders. Aquest itinerari aplega tota la varietat de paisatges que posseeix el Moianès, tant els naturals: boscos de rouredes, fagedes, alzinars, pinedes i els profunds solcs que deixen les rieres en el seu curs; com els que són resultat de l'activitat humana al llarg del temps: camps de conreu, restes megalítiques, cabanes i murs de pedra seca i construccions de totes les èpoques, entre les quals cal destacar l'església i el claustre de Santa Maria de l'Estany.

Els miradors més interessants, a banda de les carreteres esmentades, són el Puig de Calders (567 m) (mirador 52, veure mapa 12.2), des d'on es pot albirar cap al sud el massís de Montserrat i el Montcau, i cap al nord el Cadí i els Rasos de Peguera, mentre que en primer terme s'ofereix la població de Calders i gran part del Bages; la Creu del Mirador de Moià (832 m) (53) perquè presenta una vista excepcional sobre aquesta població i la rodalia, i està habilitat amb un plafó informatiu; el castell de Centelles, sobre un turó afuat anomenat Agulla de Sant Martí (877 m) (55) d'alçada és visible des de la carretera C-1413b de Sant Feliu de Codines a Centelles.

Més allunyat dels nuclis urbans es troba Sant Cugat de Gavadons (1033 m) (54), prop de Collsuspina. Des del voltant de l'església romànica es pot observar el Montseny, la Plana de Vic, les Guilleries i gran part del Moianès i el Lluçanès. També el Castellar (1017 m), dins el terme municipal de Balenyà, ofereix vistes sobre la plana de Collsuspina fins a Moià i els gronys o muntanyes del Moianès al nord i part de la Plana de Vic. Presenten també bones visuals les zones obertes a la visibilitat que permeten els boscos de pi roig del sender

de gran recorregut GR-3 prop del Puig Rodó. Aquest, però, tot i ser un punt culminant, està cobert de bosc i dificulta la funció de mirador.

També tenen interès local la part més alta de Santa Maria d'Oló (500 m), des d'on es poden observar les serres veïnes tant del Moianès com del Lluçanès; així com els llocs elevats del poble de Monistrol de Calders també gaudeixen de bones vistes cap als serrats de Sant Llorenç del Munt i l'estreta vall del riu Calders.

AVALUACIÓ DEL PAISATGE

-Debilitats:

-El sector agropecuari, i particularment la branca ramadera, tenen un pes important en l'economia de la zona. La fragilitat d'aquestes economies i la seva dependència respecte els ajuts públics, fa que sigui un sector força inestable amb un futur incert.

-Com en altres zones on l'ocupació i densitat forestal és elevada, al Moianès cal parar atenció en la gestió dels boscos, la neteja del sotabosc i la prevenció d'incendis. Especialment convé centrar-se en les superfícies ocupades per aciculifolis (41%) que són les de més fragilitat i vulnerabilitat de cara al foc.

- Les masses forestals són molt vulnerables als incendis, en ser incloses gairebé totes en zones d'alt o molt alt risc d'incendi forestal.

-Experiències urbanístiques desafortunades, com la urbanització de Puigsagordi o la urbanització Masia del Solà (Monistrol de Calders).

- Les construccions aïllades en sòl no urbanitzable, vinculades a l'activitat agrària o als serveis, com ara moderns coberts de maquinària, granges, naus, fàbriques, etc. desvinculades de les característiques de l'entorn que les acull i que pertorben l'harmonia visual del paisatge.

-Amenaces:

- Elevat risc d'incendi, agreujat pel tipus de la coberta forestal i per l'abandonament de les feines del camp.

- Desaparició progressiva en els últims anys d'alguns dels vials arbrats de les carreteres del Moianès per canvis en els criteris estètics, o bé al·ludint a raons de seguretat, malgrat el patrimoni paisatgístic que constitueixen.

- La implantació creixent de construccions agràries en l'espai obert sense considerar qüestions com la localització i la visibilitat, la inserció en el lloc, l'ordenació del conjunt, els camins i els accessos, la volumetria o els acabats exteriors.

- L'augment de la freqüentació dels escenaris rurals o naturals per a usos recreatius sense cap tipus de gestió pot comportar el deteriorament dels valors dels paisatges del silenci i dels territoris serens.



Figura 12.22 La Creu del Mirador de Moià.



Figura 12.23 Camp de conreu a Collsuspina.

-Fortaleses:

- El caràcter rural i muntanyenc del Moianès és ben evident i configura una identitat territorial força marcada que ha derivat en la creació d'una comarca pròpia.

- El paisatge, ben mantingut i adequadament arranjat, amb els camps de conreu correctament conreats, els marges i els camins desherbats i els masos ben restaurats.

- Aquesta ruralitat, entesa en clau de continuïtat històrica, queda reforçada per l'existència d'un mantell forestal força dens i ben estructurat, amb la presència de rouredes i alzinars en bon estat de desenvolupament, i amb l'existència d'espècies caducifòlies de distribució restringida i, per tant, valorada, com és el cas del faig o el castanyer.

- La gran abundància de murs i construccions de pedra seca, que constitueixen per si mateixos un exemple clar de construccions tradicionals per a l'agricultura de gran interès.

-Oportunitats:

- Al Moianès hi destaca la suavitat del paisatge, la tranquil·litat que transmet i la reconfortant sensació de continuïtat històrica que s'hi percep. De cara al turisme rural, al turisme de lleure i al turisme de benestar, aquests atributs són d'una vàlua indiscutible. Cal assegurar-ne la correcta promoció, així com la maximització de les sinergies que



Figura 12.24. Nucli antic de l'Estany.

s'hi associen que, de manera directa o indirecta, haurien de revertir en la cura i el manteniment del paisatge.

- La unitat disposa d'un ric patrimoni rural que, sobretot, es manifesta en les cases de pagès i en petites instal·lacions d'indústria tradicional lligada als cursos fluvials, com molins o telers. Cal promoció el manteniment, la restauració i la divulgació de tots aquests béns patrimonials i, si s'escau, adaptar-los a usos turístics.

- La inclusió del sector més occidental del Moianès a la Denominació d'Origen Pla del Bages, és un aspecte important a l'hora d'afavorir i valorar el conreu de la vinya. Tot i que els vinyars ocupen una extensió molt reduïda en el conjunt de la unitat, municipis com

Calders o Artés poden treure profit d'aquest conreu i del valor afegit que se li associa.

- Existeix una tímida iniciativa que pretén recuperar l'estany de l'Estany, tot restablint l'antiga zona humida de la clotada que dona nom a la població. Tot i que aquest tipus de restauracions acostumen a envoltar-se de certa polèmica i discussió, es coneixen experiències interessants (Sils, Ivars) que podrien ser d'utilitat.

- Senyalitzar recorreguts a peu o en bicicleta per a millorar la mobilitat entre els pobles i facilitar la descoberta dels elements amb valor de la unitat del Moianès.

-La condició del Moianès com a comarca podria contribuir a fer possible que aquesta unitat es transformi prenent com a referència els valors dels elements i el significat dels escenaris que suporta el territori.

Objectius de qualitat paisatgística i proposta de mesures i accions

Els objectius de qualitat paisatgística (OQP) i la proposta de mesures (criteris) i accions que s'exposen a continuació són específics d'aquesta unitat de paisatge. Igualment, també són d'aplicació els definits per a tot l'àmbit territorial de les Comarques Centrals continguts en els capítols 11 i 12 de la present memòria (volum 1). Els poders públics i privats, així com els agents socials i la societat en general, han de vetllar pel compliment d'aquests objectius de qualitat paisatgística. El llistat de mesures (criteris) i accions són una proposta per assolir els OQP:

Objectius de qualitat paisatgística

12.1 Un sistema fluvial on destaquen les rieres de Calders i de la Gavarresa i espais humits com el de l'estany de l'Estany, ben conservats on es potencien els seus valors naturals, estètics i socials.

12.2 Uns fenòmens morfològics i geològics de tipus càrstics, amb abundància de coves i balmes, destacant les coves del Toll, que gaudeixen de protecció ben gestionats.

12.3 Un paisatge agroforestal estructurat per masos i camps de conreu, especialment a les zones més planes, i densos boscos a les obagues i zones més pendents que s'ha de mantenir per les seves característiques ecològiques inherents.

12.4 Un patrimoni històric de gran interès, com el monestir de Santa Maria de l'Estany, el nucli antic de Moià i el castell de Calders, valoritzat i vinculat amb el paisatge que l'envolta.

12.5 Un sistema d'urbanitzacions ordenat i integrat en el paisatge, de manera que es minimitzi el seu impacte visual i es valori la seva imatge.

12.6 Unes entrades dels nuclis urbans i unes carreteres amb unes fileres arbrades preservades i recuperades com a elements distintius del paisatge del Moianès i vinculats amb el paisatge que els envolta.

12.7 Un sistema d'itineraris i miradors que emfatitzin les panoràmiques més rellevants i permetin descobrir la diversitat i els matisos dels paisatges del Moianès.

CRITERIS I ACCIONS

Propostes de criteris i accions dirigits prioritàriament a la protecció

12.1 Protegir el sistema de coves i balmes, bàsicament càrstiques.

12.2 Protegir el conjunt de la densa xarxa hidrogràfica formada per nombrosos torrents i rieres així com les abundants fonts, especialment al voltant de Moià.

12.3 Protegir els sectors més humits on es desenvolupen rouredes i puntualment alguna població de faig.

12.4 Protegir i controlar la introducció d'espècies com el cabirol i protegir les aus pròpies de zones cultivades com la cadenera i el verdum.

12.5 Conservar la morfologia urbana del casc antic de Moià i altres elements patrimonials com el castell de Calders.

12.6 Preservar les fileres arbrades de les carreteres i entrades als nuclis del Moianès pel seu valor històric i estètic, especialment les que emmarquen la carretera d'accés a la població de l'Estany, C-59.

Propostes de criteris i accions dirigits prioritàriament a la gestió

12.7 Mantenir i promoure les fileres arbrades als accessos viaris amb espècies arbòries adaptades a l'indret.

12.8 Gestionar adequadament la massa forestal, especialment les pinedes, potenciant altres espècies menys piròfiles.

12.9 Controlar els abocaments per mantenir la qualitat de les aigües de la xarxa fluvial i les fonts i gestionar adequadament l'espai humit de l'Estany.

12.10 Mantenir la imatge rural tradicional de la unitat tot conservant les masies i altres estructures arquitectòniques de caire rural. En aquest sentit, aplicar mesures de gestió a les masies catalogades pel seu valor històric i arquitectònic.

12.11 Establir programes per afavorir la producció dels cultius orientant-los cap a l'agricultura ecològica.

12.12 Gestionar correctament les zones d'urbanització als sectors de Calders, Moià, Monistrol de Calders i Collsuspina. Seria important assegurar la contenció d'aquest creixement urbanístic i, si fos possible, propiciar la restauració i integració d'aquelles zones parcel·lades però no urbanitzades.

12.13 Promoure un programa de condicionament dels entorns dels monuments megalítics potenciant rutes culturals amb una senyalística adequada.

Propostes de criteris i accions dirigits prioritàriament a l'ordenació

12.14 Aplicar els criteris definits en el PAE «Eix Transversal».

12.15 Ordenar la xarxa de camins rurals per mantenir la capil·laritat territorial comunicativa.

12.16 Regular la gestió del sotabosc de les zones boscoses.

12.17 Ordenar les urbanitzacions als voltants dels nuclis de Calders, Monistrol de Calders Collsuspina i Moià així com les noves construccions de segones residències a la zona de l'Estany.

12.18 Promoure una xarxa d'itineraris paisatgístics i de miradors accessibles a peu o amb vehicle, on la percepció i interacció amb el paisatge és més àmplia i suggeridora. Aquesta xarxa, que comprèn miradors i camins existents i d'altres a consolidar, hauria de rebre, allà on correspongui, les actuacions necessàries de condicionament, senyalització, manteniment i difusió per tal de facilitar la percepció dels valors del paisatge i el coneixement del territori. Es tracta dels miradors Sant Cugat de Gavadons, Creu del Mirador, El Puig de Calders, Castell de Centelles; dels itineraris motoritzats de N-141c, C-25, així com els no motoritzats GR-3, GR-177, PR-C-135, PR-C-43. Caldria incorporar el conjunt d'itineraris al Pla territorial parcial de les Comarques Centrals, en futures revisions.

Mapa

Mapa

