

Lluçanès


COMARQUES:	Bages, Berguedà, Osona i Moianès	
SUPERFÍCIE:	137.581 ha	
MUNICIPIS:	La unitat inclou, totalment o parcialment, els següents municipis: Alpens, Avinyó, Gurb, les Masies de Voltregà, Lluçà, Muntanyola, Olost, Oristà, Orís, Perafita, Prats de Lluçanès, Sant Agustí de Lluçanès, Sant Bartomeu del Grau, Sant Boi de Lluçanès, Sant Feliu Sasserra, Sant Martí d'Albars, Sant Quirze de Besora, Santa Cecília de Voltregà, Santa Eulàlia de Riuprimer, Santa Maria de Merlès, Santa Maria d'Oló, Sobremunt, Sora i Vic	
PAISATGES D'ATENCIÓ ESPECIAL:	Aquesta unitat compren parcialment els paisatges d'atenció especial dels «Mosaics agroforestals del Berguedà i el Solsonès» i de les «Colònies industrials i les fàbriques de riu del Llobregat i del Ter».	



Figura 11.1 Vista parcial de Prats de Lluçanès, amb la silueta de Montserrat de teló de fons.

Trets distintius

- Altiplà basculat en direcció NNE-SSW. Nombroses cingleres fan de límit amb la depressió de la Plana de Vic.
- Rica xarxa fluvial que secciona el territori en valls suaus i formes ondulades.
- S'aprecien dos sectors diferenciats: un d'elevat amb boscos, i altre més planer i poblat.
- Percentatge de recobriment de coberta forestal important, caracteritzat per pinedes, alzinars i rouredes, amb conreus a les zones més planeres.
- Paisatge amable amb racons feréstecs i amb boscos de ribera que ressegueixen bona part de la xarxa fluvial.
- Població disseminada en masos i nuclis de població no gaire grans, com ara Prats de Lluçanès, Olost o Sant Boi de Lluçanès, repartides equilibradament en el territori.

- Existència de molts punts de visibilitat àmplia sobre la pròpia unitat i les properes, com el mirador de la Mare de Déu de Lurdes.
- Les fileres arbrades ressegueixen algunes de les carreteres d'aquest paisatge, especialment a les entrades dels nuclis, com a Perafita i Sant Boi de Lluçanès.
- La principal via de comunicació és la carretera C-62, que creua aquest paisatge des de l'eix transversal fins a Gironella i és utilitzada com a carretera de pas per anar cap als Pirineus.
- Elevat sentiment d'identitat territorial.



Figura 11.2 Capvespre a Sant Agustí de Lluçanès.



Figura 11.3 Vista parcial de Santa Maria d'Oló.



Figura 11.4 Conreus, boscos i primeres neus al Prepirineu. Sant Agustí de Lluçanès.



Figura 11.5 Camp de cereals a Avinyó.



Elements naturals que constitueixen el paisatge

El Lluçanès és un territori d'uns 400 km² ubicat entre el Prepirineu i la Depressió Central Catalana, on una sèrie de serres ajuden a configurar unes terres retallades per rius i rieres que han acabat de modelar el relleu.

Morfològicament és una plataforma terciària estructural inclinada seguint el mateix sentit de les capes de bussament, dels 900 als 1.000 m al NNE, marge clarament delimitat amb Osona per cingleres que cauen en picat sobre la Plana (Serra del Grau), fins els 450-550 m al SSW, en contacte amb el Bages, on sols es poden destacar el pla d'Oliva a Avinyó i el Puig (637m) a Sant Feliu Sasserra. Els relleus més accidentats i elevats es presenten als extrems septentrional, on les capes sedimentàries es redrecen i enllacen amb els primers plecs Prepirinencs, i meridional, on la potència erosiva de la xarxa fluvial ha obert profundes conques, donant al territori una complicada orografia. A la part central les capçaleres dels rierols en gran part divisòria entre Ter i Llobregat, no s'han encaixonat gaire en l'altiplà i les valls són amples amb vessants força suaus, separades per lloms planers que corresponen als nivells de la plataforma estructural i de capes igualment resistents a l'erosió, però més baixes, quan han estat erosionades les capes superiors. Al sector meridional, la xarxa és més densa i torna a encaixar-se a la plataforma, mostrant valls entallades i un relleu més encaixat. El desnivell de la xarxa hídrica és de 600 metres dins de la mateixa unitat del Lluçanès.

Els materials són bàsicament oligocènics; argiles vermellenques alternant amb bandes primes de gresos, donant lloc a formacions tabulars, més abundants al baix Lluçanès però de menor entitat que a l'alt Lluçanès, causa de la major incidència de la xarxa fluvial, encapçalada per les rieres de Merlès (perifèrica a la unitat, que marca



Figura 11.6 La geologia aflora espectacularment al sector de la Deu i el Joncar, a Santa Maria d'Oló.

un tram del límit W del Lluçanès), de Lluçanès i Gavarresa, de trajecte llarg i sinuós donada la inclinació del terreny, tributàries del Llobregat i, les de Sora, Cussons, Sorreigs (Gorg Negre) i Sant Boi, tributàries del Ter, amb recorregut molt curt, accidentat i de molt desnivell. A l'extrem septentrional apareix una elevació de materials eocènics degut a l'enllaç amb els primers plecs subpirinencs. El límit de llevant de la unitat, amb la plana de Vic és estratigràfic, el contacte entre els materials oligocènics i eocènics descoberts de la plana, contacte subratllat pels relleus en cuesta.

El clima presenta característiques de muntanya mitjana mediterrània amb tendència continental i manca d'influència mediterrània, modificat per l'altitud, especialment pel que fa a la moderació dels calors estivals: la temperatura mitjana es situa al voltant dels 10-12 °C (10 °C a Lluçà,



Figura 11.7 La riera de Sorreigs, un dels valors ecològics més importants del Lluçanès. Sobremunt.

11 °C a Prats de Lluçanès, 10,5 °C a Sant Boi de Lluçanès), si bé al gener no es superen els 3 °C, amb mínimes absolutes properes als -5 °C i uns 50 dies anuals de glaçada. La pluviositat, elevada, es situa entre els 600 i 900 mm anuals (900 mm a Lluçà, 880 mm a Prats de Lluçanès repartits en més de 90 dies, alguns en forma de neu, 600 mm a Oristà), amb tendència a augmentar en direcció S-N per influència del relleu i disminuir cap el Berguedà i Pla del Bages causa de la menor altitud, presenten un màxim de maig i juny i al començament de l'estiu (estació que rep la màxima precipitació anual). Encara que poc habitual, pot presentar-se la lluçanesa, boira força persistent i espessa.

Aquesta diferenciació climàtica es reflecteix en el paisatge, de sud a nord canvia de mediterrani a prepirinenc, del pi blanc al pi roig, de

l'alzina al roure amb claps de blada, de vinya de pastures o al conreu de la melca o el sorgo.

El país posseeix una clara vocació forestal, fet que propicia un pes innegable de les comunitats arbrades respecte les arbustives i herbàcies. Des d'un punt de vista potencial, la unitat pertany a dos grans dominis vegetals: l'alzinar i la roureda; el primer abasta la banda més meridional del país, mentre que el segon correspon al sector septentrional.

La comunitat més àmpliament distribuïda al Lluçanès és l'alzinar muntanyenc (*Asplenio onopteridis-Quercetum ilicis*), que apareix ara i adés per tot l'altiplà, especialment d'Olost cap al sud, i pels vessants que marquen el límit amb la Plana de Vic, des de la serra de Bescanó fins a la riera de Sant Joan de Galí. A banda de l'alzina (*Quercus ilex*), també apareixen peus de roure martinenc (*Quercus humilis*) i d'auró blanc (*Acer campestre*). En el sector sud de la unitat, vers el serrat de Sant Martí, les condicions ambientals són un xic més tèrmiques, i apareixen espècies pròpies de l'alzinar mediterrani, tot i que en una distribució i densitat força irregular. La major part d'aquest sector, tanmateix, no es troba ocupat per alzines, sinó per pinedes secundàries de pi blanc (*Pinus halepensis*) i pinassa (*Pinus nigra*), que han estat molt afavorides pel seu aprofitament econòmic. D'aquesta manera, les pinedes ocupen la pràctica totalitat de la superfície corresponent a l'alzinar, i releguen l'alzina a localitats ben puntuals i a relleus poc accessibles. Cal advertir, tanmateix, que sota les pinedes és habitual trobar un sotabosc format per alzines de diversa alçada i densitat, que creixen favorablement sota l'ombra dels aciculifolis.



Figura 11.8 Mosaic de conreus i bosquines a Prats de Lluçanès.

A la banda nord de la unitat la comunitat vegetal potencial és la roureda de roure martinenc amb boix (*Buxo-Quercetum pubescentis*). Les espècies pròpies d'aquest bosc són el roure martinenc (*Quercus humilis*), el boix (*Buxus sempervirens*), i tot un seguit d'arbusts d'apetències montanes, com l'arç blanc (*Crataegus monogyna*) o el corner (*Amelanchier ovalis*). També és fàcil trobar peus de servera (*Sorbus domestica*) i auró blanc (*Acer campestre*), tot i que en distribucions força esparses. La major part del territori, no obstant això, no es troba conformat per rouredes homogènies, sinó per una barreja de roures i diferents classes de pins. El pi més difós és el pi roig (*Pinus sylvestris*), que forma masses ben compactes cap a Santa Eulàlia de Puig-Oriol, vers Sant Agustí de Lluçanès i per tota la rodalia de Sobremunt. El roure i les altres espècies pròpies de la comunitat, apareixen de manera evident, tot formant petits claps, peus aïllats o estrats arbustius poc o molt compactes. De la mateixa manera, cap a la banda sud, la pinassa (*Pinus nigra*) guanya presència, i comparteix espai amb el pi roig. Cal advertir, però, que la pinassa acostuma a localitzar-se en indrets assolellats i eixuts, mentre que el pi roig té tendència a desenvolupar-se en els obacs i les fondalades.

En els fons de vall i prop dels cursos d'aigua les comunitats vegetals més habituals són les de ribera. Entre les espècies més habituals es troba el pollancre (*Populus nigra*), l'álber (*Populus alba*), l'om (*Ulmus minor*) i el salze (*Salix alba*). També es poden trobar arbusts propis de contrades montanes, com ara l'evònim (*Evonimus europaeus*), així com plantacions forestals de pollancre i plàtans (*Platanus x hispanica*). El millor exemple de bosc de ribera, tot i comptar amb la presència abundant de pi roig, es troba a la riera de Merlès. La degradació dels boscos dóna lloc a bardisses i matollars. En aquest sentit destaquen les boixedes, que apareixen en els costers pedregosos i de força pendent.

Respecte la fauna cal esmentar l'abundància de l'avifauna d'ambients rurals, que troba refugi i aliment en el mosaic agroforestal del Lluçanès, on boscos, camps de conreu i prats s'alternen de manera harmoniosa. Alguns ocells significatius són el pinsà (*Fringilla coelebs*), la mallerenga blava (*Parus caeruleus*), el verdum (*Carduelis chloris*) i la cadenera (*Carduelis carduelis*). Entre els rapinyaires diürns es troben el xoriguer (*Falco tinnunculus*), el falcó peregrí (*Falco peregrinus*) i l'aligot (*Buteo buteo*), mentre que entre els nocturns cal esmentar l'òliba (*Tyto alba*) i el duc (*Bubo bubo*). Al Lluçanès també s'han realitzat introduccions cinegètiques de faisà (*Phasianus colchicus*). A la riera de Merlès destaca la presència de la truita (*Salmo trutta*).



Figura 11.9 Bosc de ribera a la riera de Sorreigs. L'Aumatell, Sobremunt.

Evolució històrica del paisatge

El jaciment més antic del qual es té notícia avui dia al Lluçanès pertany a les cultures megalítiques; la cista del Pla de la Bassa de Can Garriga (Santa Maria d'Oló) datat al Neolític Mitjà-Recent (3500/2500 aC), així com peces d'un collaret a prop de Sant Feliu Sasserra, al Calcolític (2200/1800 aC) pertany la Font Guillerà (Lluçà). La pressió antròpica sobre el paisatge serà inexistent al Paleolític i quasi nul·la al Neolític, els boscos i els espais naturals caracteritzaven íntegrament els paisatges.

De l'època del Bronze i del Ferro, moment en que apareix la cultura iber, es tenen algunes manifestacions més. El poblat de Generes (650/50 aC) a Lluçà, l'abric de la Bauma de les Eures (o Heures) (1200/650 aC) a Perafita, la Costa de la Cavalleria (650/50 aC) a Santa Maria de Merlès, Sant Martí de Sobremunt (650 aC/476) i l'ermita de Sant Sebastià i el Puig Ciutat, a Oristà, topònim que segons alguns estudiosos té origen ibèric. Es pot deduir que la pressió sobre el territori seguí essent molt baixa, els boscos eren els grans dominadors del paisatge, amb unes incipients clapes de conreus entorn dels jaciments, més importants al poblat de Generes.

Els romans tampoc es prodigaran gaire sobre el Lluçanès, s'hi trobem tant sols restes d'habitació continuada al poblet de Generes, Sant Martí de Sobremunt, a l'ermita de Sant Sebastià i al Puig Ciutat d'Oristà. Més que una expansió sobre el territori, l'ocupació romana es limita a aculturar els ibers de la contrada. Es pot resseguir en l'història de certs municipis (Lluçà) el repartiment de primitives viles o vilars rurals, que més tard foren repartits en molts masos, que possiblement tinguin un origen romà. S'ha parlat també del *Conventus Lucencis* a Lluçà, no localitzat. La pressió sobre el territori es mantindria estable, potser amb algun augment de la superfície dels conreus entorn a on ja estaven establerts.

Poques notícies es tenen de l'ocupació goda després de la caiguda de l'Imperi Romà. D'abans de la invasió sarraïna es pot citar el mas Oriol, la primitiva església de Santa Maria de Lluçà (Lluçà), una tomba a Sant Bartomeu del Grau i una altra església primitiva a Sant Boi de Lluçanès. Únicament es tenen referències d'aquestes dues esglésies per suposar un cert poblament al entorn de Lluçà i Sant Boi de Lluçanès.

Al segle X els documents escrits permeten ubicar la població de la zona. Oristà fou un dels grans termes en la reorganització del territori a la fi del segle IX, data en la qual té el seu origen Lluçà, i del Lluçanès partiren part dels pobladors que ocuparien les terres guanyades als sarraïns.

De fet, el Lluçanès rebé el nom del castell de Lluçà (documentat el 905) que agruparia els municipis de Lluçà, Santa Eulàlia de Puig-oriol,



Figura 11.10 L'indret de Generes habitat ja a l'Edat del Bronze. Lluçà.

Prats de Lluçanès, Sant Martí d'Albars, Perafita, Sant Agustí de Lluçanès i part de Sant Boi de Lluçanès. El 909 es mencionà el castell d'Oristà i a principis del segle X ja van aparèixer documentats els actuals nuclis de població i les esglésies de Sant Pere del Grau (X) i Santa Eulàlia de Puig-oriol (X). No fou però fins el segle XV quan gran part de la població es concentrà al voltant dels nuclis urbans, que en aquesta època formaven conjunts importants de cases de pagès. La població disseminada fou, fins la actualitat, un dels trets distintius del Lluçanès.

Seguint l'evolució del romànic es pot fer valoració de l'ocupació del territori. Cal citar entre les principals construccions del segle XI Sant Jaume de Fenollet, Sant Bartomeu (Sant Bartomeu del Grau), el castell de Tornamira (Oristà), el castell de sa Cirera (Sant Feliu Sasserra), Santa Eugènia de Relat (Avinyó), etc. Del segle XII el castell de Lluçà, Sant Salvador de Bellver (Sant Boi de Lluçanès), el castell del Quer (Prats de Lluçanès), Sant Sadurní del Pla (Avinyó). Al segle XIII Sant Andreu d'Oristà i Sant Joan d'Avinyó.

Una primera aproximació indica la forta dispersió sobre la contrada del romànic, tot i el buit de la part central a l'entorn de Sant Martí d'Albars, Olost i el nord d'Oristà. També és significatiu d'un increment continuat de població, el fet que moltes esglésies són refetes o ampliades. El segle XIII pot interpretar-se com un segle de consolidació, més centrat en refer equipaments que no construir-ne de nous on el territori ja estava ocupat.

Durant l'època medieval el paisatge del Lluçanès va patir canvis sense precedents, la població augmentà força (conseqüència de la

despoblació de zones properes) com ho demostren els castells i el romànic. Sembla ser una ocupació del territori força disseminada (potser seguint el model romà de les viles). És de suposar que molts boscos foren talats, especialment als indrets plans i amb bones terres, instal·lant-hi els conreus, molts presents avui. El tipus de població dispers no permeté la creació de grans nuclis ni la consolidació d'un d'ells com a capital clara de la unitat, essent itinerant (Lluçà, Oristà, Sant Feliu Sasserra i Prats successivament). Es creà un paisatge rural de baixa intensitat, perfectament adaptat a les possibilitats del medi.



Figura 11.11 Pany de paret de l'antic castell de Lluçà.

A partir del segle XVI es compta amb censos de població, donant el de l'any 1553 un total de 873 habitants a la unitat, repartits en 194 focs, xifra que no pot ser superior als moments àlgids de l'època medieval (alguns autors eleven la xifra a 1.250 habitants per al Lluçanès històric). La Pesta Negra de 1348 deixà la major part de les masies abandonades, i amb una població bàsicament dispersa, el repoblament d'un territori tant isolat com aquest degué ser molt lent. Tot i això, tant el segle XVI com el segle XVII marquen un període de creixement demogràfic, ajudat per una important immigració francesa. El segle XVII Prats de Lluçanès pren definitivament forma de poble.

La disminució de la pressió antròpica sobre el territori a partir de mitjans del segle XIV es traduí en la recuperació dels espais boscats en detriment de l'agricultura, al menys fins ben entrat el segle XVI, a partir del qual de nou la tala d'arbres obrí clarianes i claps als sectors més

aptes pels conreus. Cal però matisar l'extensió que ocuparen els conreus, el cens de 1718 encara no arribava 5.000 habitants, i no tots llauraven la terra.

Al segle XVIII continuà l'evolució positiva de la població amb un creixement espectacular a remolc de l'agricultura, la ramaderia i una incipient indústria. El segle s'inicià amb la Guerra de Successió (1702-1714), fet que motivà l'incendi en dues ocasions de Prats de Lluçanès i de Sant Feliu Sasserra, amb dures represàlies econòmiques que significaren un descens generalitzat del creixement a tota la contrada. Encara que dominaren els paisatges de caire rural, el 1720 es constitueix el gremi de paraires de Prats. L'ofici de paraire es trobà present a quasi totes les poblacions del Lluçanès, molt lligada al bestiar, en base de la llana filada a les masies, però també prengueren força altres oficis menestrals. La població es duplicà en aquesta centúria, augmentant de nou la pressió sobre el territori, especialment davant la necessitat de noves pastures per al bestiar que abasteix de llana la incipient indústria.



Figura 11.12 Monestir de Santa Maria de Lluçà.

La màxima població del Lluçanès s'aconseguí a mitjans del segle XIX, amb uns 13.000 habitants. La contrada va seguir essent eminentment agrària, però a inicis de la dècada dels 30 s'introduí el cotó a Prats, el 1861 s'instal·là la primera fàbrica tèxtil de Lluçà, el 1877 Perafita comptava 12 telers i a Avinyó el 1845 on ja es treballava la llana i el cànem s'instal·là una empresa de filatura. A partir de 1860 però, s'inicià una davallada, motivada per la industrialització de les veïnes comarques del Ter i del Llobregat, que ja no tindria aturador, en la que també van col·laborar els enfrontaments de l'última carlinada.

El primer terç del segle XX mostrà una revifada fins l'inici de la Guerra Civil. Es donaren intents d'industrialització, Santa Maria d'Oló instal·là la primera fàbrica (1902) i una altra el 1928, Avinyò tenia el 1910 amb tres fàbriques de teixit i quatre molins fariners, a Sant Boi, l'antic gremi de paraires fou succeït per tres fàbriques tèxtils, Sobremunt tenia 8 molins fariners. El 1962 s'instal·là a Sant Bartomeu del Grau l'empresa tèxtil Puigneró, que ocupava a més de mig miler de persones (tancada el 2003) i a finals de 1991 s'iniciaren les obres de la zona industrial de Prats de Lluçanès. Amb tot, es va aconseguir estabilitzar la població, a partir de 1975 cada vegada més avesada al turisme i a les segones residències, que van permetre recuperar i restaurar gran part de les antigues masies abandonades.

Paisatge actual i les seves dinàmiques

El Lluçanès s'estructura en un altiplà orientat cap al sud-oest amb alçades entre els 1000 m i els 450 m. Presenta un paisatge rural muntanyós caracteritzat per serres solcades per rius i rieres que les modelen, una distribució força equilibrada dels nuclis de població i un mosaic de camps de cultiu, pastures i boscos que es succeeixen des de l'oest més elevat i boscos a l'est més planer, sense transicions brusques, excepte en els cingles de la part nord que s'orienten sobre la plana de Vic.

Aquest és un paisatge agroforestal on hi dominen els elements naturals, roques nues, rieres, rierols, torrents, boscos, prats i alguns matollars. Tradicionalment antropitzat amb presència de cases



Figura 11.13 Sant Vicenç de Lluçà, un dels pocs edificis romànics de planta circular dels Països Catalans. Lluçà.

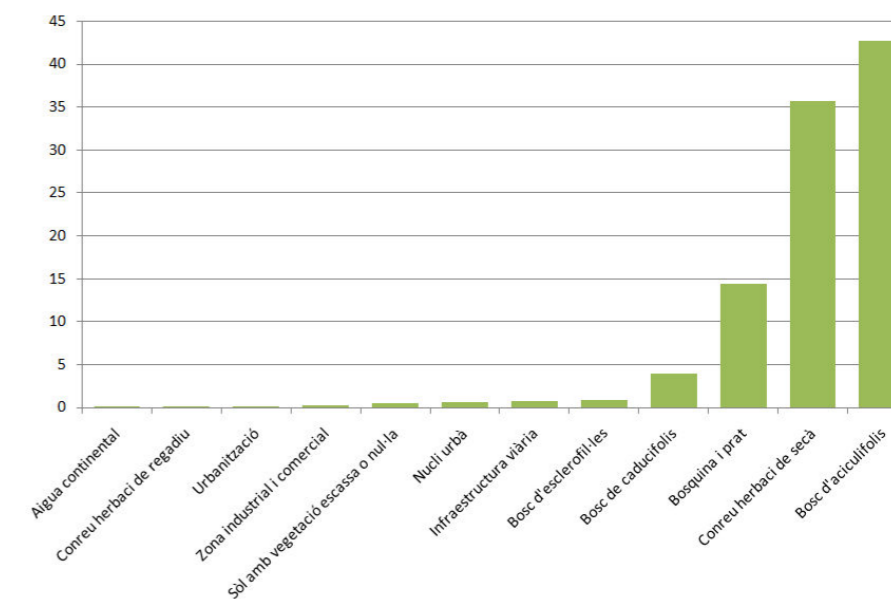
aïllades, camps de conreu i diversos nuclis de població, de poca densitat, distribuïts pel territori, enllaçats per sinuoses carreteres que van endinsant-se en aquesta plataforma solcada pels cursos fluvials.

Els boscos de pins són els més abundants i suposen més d'un 42% de la superfície de la unitat. Els caducifolis no arriben al 4% i els matollars sobrepassen el 14%. L'abundància de boscos suposa un cert perill d'incendis, que s'accentua a l'estiu. En aquest sentit, la banda nord, més humida i amb presència de rouredes no es troba tan afectada com la banda sud, molt més eixuta. El relleu accidentat i la naturalesa boscosa fa que sigui un refugi per a la fauna.

L'estructura del relleu trencada i ben compartimentada per la xarxa hídrica ha condicionat fortament la xarxa de comunicacions i la forma i distribució dels nuclis de poblament. La riera de Merlès, Lluçanès i Gavarresa drenen cap al Llobregat i d'altres menys importants també drenen cap al Ter. Aquesta estructura ha dificultat les comunicacions respecte les planes veïnes, particularment en el sector de la plana de Vic, delimitada per cingleres. La unitat presenta poques vies de comunicació i travessar aquestes muntanyes ha suposat certes dificultats. Fins fa poc, sempre s'havia optat per utilitzar els passos naturals que obren els rius a les unitats veïnes. En temps recents aquest fet ha canviat, amb actuacions com ara l'arranjament d'algunes carreteres o amb l'Eix Transversal (C-25), que travessa la unitat de banda a banda per l'extrem sud, però sobretot la carretera que ha implicat un gran canvi ha estat el nou eix del Lluçanès (C-62) que travessa la comarca de SE a NW des de l'Eix Transversal proper Vic fins a la C-16 a l'alçada de Gironella. Aquesta nova infraestructura, a



Figura 11.14 El sector primari encara és el més important al Lluçanès. Conreus a Olost.



Gràfica 11.1 Usos del sòl. Font: elaboració pròpia a partir de la cartografia d'usos del sòl i cobertes del sòl de l'ICGC.

part de centralitzar el trànsit intern del Lluçanès, ha creat un flux de cotxes que utilitzen aquesta carretera com a variant N de l'eix transversal (C-25) cap a les zones pirinenques a través del túnel del Cadí, posteriorment, i també com a via cap al litoral seguint després els túnels de Bracons. Cal pensar que aquesta millora de les comunicacions comporti una transformació del sòl urbanitzable ja existent; com per exemple, a Santa Maria d'Oló o a Avinyó. En aquest sentit, caldria que la urbanització es fes prenent com a referència els elements estructuradors de l'espai obert i que la imatge del front urbà, des de l'exterior, establis relacions de continuïtat morfològica amb l'entorn.

Per altra banda, aquest paisatge ha estat zona de pas del ramats del pla a la muntanya, principalment dels monestirs de Santes Creus i Poblet cap als de Sant Martí del Canigó o Sant Miquel de Cuixà per les carrerades d'origen medieval. Per les seves característiques naturals el Lluçanès pot oferir a la primavera quan puja el bestiar, i a la tardor quan baixa, pastures intermèdies i abeuradors. Algunes de les poblacions de la unitat com Santa Eulàlia de Puig-oriol o Santa Creu del Jutglar varen néixer al peu dels camins de transhumància i d'altres poblacions tenen carrers lligats directament al pas organitzat del bestiar per aquestes contrades com el carrer de la Beulaigua a Sant Martí d'Albars. Actualment aquests camins ramaders estan veient la transició del pas dels ramats per el de grups de turistes al utilitzar-se com a rutes verdes aptes per a diferents activitats de lleure. Aquest camins de transhumància constitueixen avui dia un ric patrimoni històric i cultural de la unitat.

Les activitats agràries són les més esteses dins l'economia de la unitat, tot i que el medi físic no les propicia de manera particular. La major part dels conreus que ocupen més del 35% de la superfície de la unitat són de vocació cerealística.

El Lluçanès presenta força característiques de caire rural, i és precisament aquest tarannà el que marca la dinàmica de la unitat. Tot plegat facilita el manteniment de les activitats agràries i ramaderes. En aquest sentit, destaca el poblament disseminat, configurant un paisatge força antropitzat. Molts municipis, com Santa Eulàlia de Riuprimer, al sud, o Santa Maria de Merlès, a l'oest, posseeixen uns valors de poblament dispers força importants, tot i que la dinàmica d'envelliment excessiu de la població pot contribuir a la pèrdua d'aquest model d'assentament.

Els nuclis de població compactes són menuts i de poca entitat, les principals poblacions estan ubicades a la banda oest; els més destacats són Prats de Lluçanès, Olost, Sant Bartomeu del Grau, Sant Boi de Lluçanès i Avinyó.

La vila de Prats de Lluçanès comprèn un casc antic compacte i la resta de la trama urbana presenta un model de casa-jardí, tant a l'est com a l'oest. Més recentment ha fet la seva aparició el petit polígon industrial de les Saleres. Olost també presenta l'agrupament entre mitgeres reduït a tres carrers mentre la resta urbana és formada per cases aïllades, concentrant la indústria al sector nord.



Figura 11.15 Nous habitatges s'axiquen dispersos al nucli de Santa Maria d'Oió.

Sant Bartomeu del Grau veié declinar la població fins a finals dels 70 quan s'estabilitzà amb l'estiu i alguna segona residència, tot i que la indústria (tèxtil i alimentària) és el primer sector econòmic. Sant Bartomeu presenta un aclaparador paisatge industrial marcat per la històrica fàbrica «Hilados y Tejidos Puigneró» amb una simbiosi absoluta, un costat del carrer forma el nucli urbà, l'altre les instal·lacions fabrils, tot i que les darreres actuacions urbanístiques s'han allunyat relativament cap el SE del conjunt industrial, alhora que han triat teula gris negra substituint la clàssica de color terròs. Aquest nucli està inclòs dintre del Pla de Barris de millora d'àrees urbanes i viles que contribueix a la rehabilitació d'edificis de l'interior dels nuclis urbans.

Sant Feliu Sasserra mostra una morfologia lineal al nucli vell, herència de l'antic traçat de la carretera de Manresa a Prats, sobre la que nasqué la vila, on es mostren finestres gòtics i llindes especialment del segle XVIII en un conjunt dominat pel campanar de l'església, on s'alternen les façanes de pedra, tant de maçoneria o picades posteriorment, com les enlluïdes i pintades amb clors clars. El traçat de la variant ha significat un nou pol de creixement i, tot seguint els orígens del poble, la urbanització s'estableix de nou al seu peu. La minsa indústria no arriba a conformar un paisatge industrial alhora que l'aviram i el porcí han instal·lat granges escampades per l'entorn.



Figura 11.16 Granja Angelats. Tot i l'orografia, les instal·lacions ramaderes són força presents al Lluçanès. Santa Cecília de Voltregà.

Sant Boi de Lluçanès, és dominada pel volum de l'aturonada església de Sant Baldiri. De morfologia no gaire compacte, presenta una dispersió de masos, granges i indústries al seu voltant donant lloc a un paisatge força híbrid.

En general, tot i dominar a tots els nuclis els teulats marró vermellors, a les noves actuacions es té tendència a incorporar colors grisencs o negrosos, en unes poblacions caracteritzades per la manca d'edificis en altura, fet que els hi confereix un *skyline* solament trencat per esglésies i campanars i en ocasions per les instal·lacions industrials.

La reduïda activitat industrial, tret de Sant Bartomeu del Grau, Olost i Prats de Lluçanès, ha permès deslliurar-se de grans polígons industrials. En efecte, les activitats industrials són poc representatives, i se centren en l'àmbit dels farratges i de la construcció. El sector tèxtil, força important en el passat, es troba pràcticament desaparegut, especialment des del tancament de les fàbriques del grup Puigneró l'any 2003.

Actualment no es detecten en general grans impactes que alterin aquesta distribució i visió de la ruralitat. Tot i amb això, cada cop és més freqüent l'edificació de noves granges i edificacions agràries, algunes amb forta incidència en el mosaic agroforestal. Aquesta dinàmica que fa uns anys era incipient, actualment va a l'alça i fins i tot ha generat la preocupació de part del teixit social del Lluçanès, que ha constituït la plataforma Lluçanès Viu.

Aquest binomi de naturalitat i antropització tradicional agrària és molt buscat per les noves generacions que viuen als grans nuclis de població i per això el Lluçanès després d'una breu etapa d'industrialització tèxtil important s'està orientant cap el turisme. Per aquest motiu moltes masies que durant l'època de la industrialització es varen abandonar actualment s'estan recuperant per a primeres o segones residències. També cases antigues dels nuclis es restauren procurant mantenir l'estètica tradicional de cada població amb materials (fusta i pedra) propis de la zona. El turisme rural, de muntanya, de senderisme i de caps de setmana, semblen un important recurs

Expressió artística del paisatge

econòmic de present i futur per aquest territori. Juntament cal afegir l'interessant i ampli patrimoni arquitectònic de la zona, especialment el que es refereix a masies tradicionals, així com a determinats espais d'interès natural, com la riera de Merlès.

El poc poblament a la unitat del Lluçanès marca l'estètica del paisatge, on es combinen les formes suaus amb relleus més abruptes que no conformen trencaments visuals impactants, dotant el conjunt d'una plàcida bellesa no monòtona on destaca l'equilibri entre boscos i camps, en un paisatge humanitzat clarament rural i tranquil.

Josep Pla copsa bé l'harmonia paisatgística en les seves descripcions del Lluçanès:

«Al faldar de la muntanya hi ha un bosc de pins de color negre. Dins el bosc, en l'atapeïment arbori, hi ha una llum verda, humida, greixosa, travessada per ombres incertes. La llum es perd en la densitat boscosa a poc a poc, fins a restar sumida en una opacitat negra. Al fons del declivi, a l'angle de la ubiqüitat dels pins, hi ha una popi-la d'aigua encalmada, platejada, que sembla morta. Més enllà del torrent es desplega el vessant assolellat, en forma de corba de llom d'elefant, convertida en camps de conreu. Les cases d'Oristà, en la llunyania, se'ns presenten tocades per una llum de rovell d'ou. El petit conjunt urbà, s'esvaeix en la immensitat de la terra, sembla immersit i mig engolit per la terra. Camps que groguegen, camps que verdeggen. Tot és terra» (Pla, 1971).

Literàriament el paisatge rural inspira sovint la creació artística vers la lloança a la terra i el treball camperol. En el cas del Lluçanès, hi ha alguns textos vinculats a la terra molt significatius de la imatge paisatgística de la unitat. Per exemple, a la recopilació de Lluís Vila i Vilalta (2001), es recullen poemes que desprenen la placidesa del paisatge clarament significatius com per exemple aquests versos de «Tornant del Lluçanès» de Vicenç Costa-Bassachs (1969):

«Una vegada més el cel i l'aire,
 Els marges verds que enjoien el teu sòl,
 Els colors transparents de les muntanyes
 I el placèvol murmur de les fonts
 Horitzons de muntanyes amansides
 Enroden les bellors del meu país



Figura 11.17 «Camino de Prats de Lluçanès» de Joan Puig. 88 x 58 cm.

Mireu l'esplet de roures i d'alzines:
 No és tot un paradís»
 (Vilalta, 2001)

A la mateixa recopilació, en un fragment del poema «Raval», Pere Vives i Sarri (1980), fa referència a l'ermita de Lourdes, destacant la seva situació en un pujol i els xiprers altius del cementiri, com elements visuals destacables que remarquen la bellesa de l'indret, donant personalitat al paisatge, i fent emblemàtic el lloc.

«Aquest pujol bonic com un deliri,
 La feixa plena de rostoll ressec,
 Enllà els xiprers altius del cementiri
 I l'ermita més bella que conec»
 (Vilalta, 2001)

Igualment la simbologia d'un element puntual, esdevé font d'inspiració, com s'observa en un altre dels poemes citats a la recopilació. En aquest cas un element emblemàtic i identitari de la unitat, la pedra dreta de Lluçà, és lloada per Pere Vila:

«A prop nostre tenim la Pedra Dreta
 Que ens diria les gestes dels passats;

Ells és la veritable anacoreta
 Que als segles ha guanyat tots els combats»
 (Vilalta, 2001)

Sovint, en la literatura popular o de caire religiós, les referències al paisatge contenen referències paisatgístiques amb poètiques descripcions identificatives. Altres vegades les referències estan més relacionades amb la condició rural del lloc, i les pors tradicionals de la pagesia, com per exemple en els versos dedicats a la Mare de Déu dels Munt, de gran veneració:

«A Sant Boi i l'encontrada
 Deslliuren en tot moment
 De fam, pedra i mala anyada
 Puix que us amem tendrament;
 Conserveu la fe arrelada



Figura 11.18 Sant Boi de Lluçanès de Ricard Terraza.

Valors en el paisatge

El **valors naturals** d'aquesta unitat es troben en la diversitat i la riquesa natural d'aquestes contrades recollida pel PEIN i per la Xarxa Natura 2000. Les principals riqueses ambientals es localitzen en els cursos fluvials, com ara la riera de Sorreigs o la riera de Merlès. Pel que fa a la primera són d'interès els sistemes arqueològics, biològics i liquenològics de les seves aigües; pel que fa a la segona en destaca una població força dinàmica de truita (*Salmo trutta*). A banda, convé fer referència a la riquesa vegetal, amb comunitats ben estructurades amb elements supramediterranis i centreeuropeus, com l'avellaner (*Corylus avellana*), el tell (*Tilia platyphyllos*), l'auró o la blada. A més dels valors naturals, també cal referir-se als valors històrics i patrimonials que, a les rieres, es materialitzen en nombrosos molins, séquies, rescloses i altres construccions hidràuliques que acompanyen feixes de conreu, murs de pedra seca i masos, freqüentment, de gran volada.

En relació amb els arbres monumentals, cal citar el Roure de la Senyora i el Roure Gros, que sumen espectacularitat a un paisatge bucòlic caracteritzat pel verdor de la coberta forestal.

El gran **valor estètic** de la unitat rau en la seva harmonia paisatgística. La manca de trencaments visuals, d'impactes antròpics i de fenòmens naturals de gran contrast, dona lloc a una imatge continuada de ruralitat, d'ocupació antròpica rural en equilibri amb un medi natural, ric però sense elements espectaculars que condicionin la seva fesomia. Cal apreciar el paisatge en el conjunt de la unitat per adonar-se del seu alt valor, boscos densos, presència de cursos d'aigua arreu, camps, pobles i llogarets, que apareixen distribuïts en un altiplà de relleu retallat, on igualment es poden diferenciar dos sectors; una part més muntanyosa i una altra més planera. Cadascuna amb una dominància geogràficament lògica pel que fa a usos del sòl, amb una zona amb un clar predomini de bosc caducifoli i perennifoli a la part nord i més poblament a la part més planera. A la zona sud de la unitat hi ha un clar predomini de construccions de pedra seca i a la zona de contacte amb la Plana de Vic el contrast entre cingle i vegetació és fa molt evident. Aquesta distribució no alterada per la pressió urbanística i per xarxes viàries agressives contribueix a la imatge de tranquil·litat que ofereix el Lluçanès.

Aquesta imatge visual de conjunt, també es complementa amb elements concrets, com per exemple les fileres arbrades ressegueixen algunes de les carreteres d'aquest paisatge, especialment a les entrades dels nuclis, com a Perafita i Sant Boi de Lluçanès.

La presència d'elements de diferent tipologia i època dota de **valor històric** molts paratges del Lluçanès. El jaciment més antic del qual es té notícia avui dia al Lluçanès pertany a les cultures megalítiques del Neolític Mitjà-Recent a la cista del Pla de la Bassa de Can Garriga



Figura 11.19 Els ambients artificials s'acaben naturalitzant i constituint importants hàbitats naturals. Embassament de Guiteres, Sobremunt.

(Santa Maria d'Oló). De l'època del Bronze i del Ferro, moment en que apareix la cultura iber, es tenen algunes manifestacions més. Tots aquests jaciments apareixen equidistants sobre el territori, sense un patró clar d'assentament, encara que mostren predilecció per la franja central de la unitat. En relació amb els jaciments romans, destaca l'important jaciment arqueològic d'època romana de Puigciutat al terme municipal d'Oristà així com algunes restes d'habitació continuada al poblet de Generes.

Seguint l'evolució del romànic es poden identificar altres elements que aporten valor històric al Lluçanès. A finals del segle IX Oristà fou un dels grans termes en la reorganització del territori. L'església de Sant Andreu d'Oristà és d'estil neoclàssic igual que l'església de Santa Maria de la Torre d'Oristà amb la teulada de quatre pendents coronada per un penell vistós des de lluny. Al nucli d'Oristà també cal mencionar la valuosa cripta preromànica. En referència a l'art romànic cal esmentar les ermites de Sant Nazari de la Garriga i Sant Salvador de Serradellops.

A Olost, l'església parroquial de Santa Maria, d'estil barroc, va ser construïda al segle XVIII. També cal fer esment l'ermita de Sant Adjutori, del segle XVIII, que esdevé un bon mirador d'aquest paisatge. L'església de Sant Vicenç, a Prats, feta al segle XVII, amb el posterior campanar, és una construcció religiosa de grans dimensions. Sant Andreu de Llanars del segle XII, té un campanar de planta quadrada amb dos pisos. El casal de Santa Llúcia, el castell del Quer i l'església de Santa Llúcia del Quer de segle XIII, també anomenada de Galobardes, formen un conjunt molt ben ordenat a diferents nivells, la casa pairal, el jardí enlairat sobre un roc o quer, del qual surt la circular torre del castell.

Pels entorns de Sant Boi del Lluçanès hi hagueren grans viles rurals amb masos més petits al seu voltant, que encara es mantenen com el Vilar, Vilarrasa o Viladecans. També destaquen l'ermita de Sant Salvador d'Orís, i l'església de Sant Baldiri, d'estil barroc rural.

A Perafita destaca l'església de Sant Pere i el nucli conserva moltes cases amb llindes que presenten inscripcions, del segle XVII, XVIII i XIX, alguns motius religiosos o de referència a l'ofici del propietari. L'ermita de Santa Margarida conserva els alts murs primitius romànics.

El nucli actual de Sant Bartomeu del Grau es va formar al segle XVII al voltant d'un hostel, i al seu municipi s'hi poden trobar diverses ermites romàniques. Al municipi de Sant Agustí de Lluçanès, hi destaca el Santuari dels Munts amb l'església de finals dels segle XVII.

També romànica és l'església Parroquial de Sant Feliu Sasserra amb una portalada que es manté intacta, unida al temple actual, d'estil gòtic tardà.

En l'arquitectura de caire defensiu cal nomenar l'antic Castell Medieval de Sacirera del segle XI, tot i que només en queda un tros de torre rodona adossada al Mas Cirera. A Santa Maria d'Oló del castell medieval en queda una torre rodona molt alterada per noves construccions. També resta dempeus a Avinyó la Torre dels Soldats que formava part de la xarxa militar de telegrafia òptica que es va construir a Catalunya durant la segona guerra carlina.

En l'arquitectura civil destaca el pont medieval de Sant Martí d'Albars, és un element patrimonial aïllat de gran interès. Als afores d'Avinyó hi ha el pont gòtic sobre la riera de Relat, reconstruït a principis del s XIX i per el qual hi passen el camí ral i el camí ramader que van cap a França. Al nucli d'Avinyó hi destaca, la casa modernista dels Abadal i l'antiga casa pairal dels Verdager.

Un altre element singular de la zona és el comunidor que es conserva davant l'església de Sant Joan d'Oló, on s'aixoplugava el sacerdot que comunia les tempestats i les pedregades. L'església totalment restaurada de Sant Feliu de Terrassola també és important, així com la de Sant Jaume de Vilanova de planta rodona, unida al Mas Vilanova del Pla que fou restaurada per Puig i Cadafalch. Al costat del mas de Sau hi ha San Vicenç de Vilarassau de pur estil romànic del segle XI i ben situada en una planúria hi ha Santa Creu de la Plana.

El poble de Sobremunt destaca perquè forma l'únic nucli agrupat sobre la serra del mateix nom. A la zona hi trobem l'església de Sant Martí del segle XVII i el santuari de Santa Llúcia, antiga capella de devoció molt popular, refeta el segle XVIII amb l'antiga casa dels ermitans adossada.

També cal ressaltar el monestir de Santa Maria de Lluçà, que era la principal parròquia del terme del castell de Lluçà, nucli d'un extens terme que configurà una important entitat històrica del Lluçanès. L'església original, del segle X, desaparegué a finals del s.XII, al ser

substituïda per un nou temple, més gran, que és el que hi ha actualment amb algunes modificacions.

També és important la conservació dels camins ramaders que passaven per la zona i que tenien a Prats de Lluçanès un punt de trobada.

Si bé la unitat es defineix per un cert aïllament, el seu patrimoni històric posa de manifest que no ha viscut al marge dels grans moments de la història de Catalunya, ni hi ha faltat empena ni cohesió social per desenvolupar-se, sense alterar els valors de la ruralitat i la preservació territorial. Si abans foren els camins de la transhumància, les principals vies de connexió amb altres terres i ciutats, avui són les grans vies externes les que aproximen les ciutats a un territori on el paisatge és element bàsic per al desenvolupament socioeconòmic de la unitat.

Com a **valors socials** de la unitat, apareixen elements de tipologia diversa. A tota la unitat són nombroses les festes i tradicionals que en conjunt constitueixen un valuós patrimoni vinculat a llocs concrets del paisatge. La conservació de tradicions també ha donat lloc a iniciatives com la creació del Museu de Terrissa «Rocaguinarda», en el poble d'Oristà o el Museu Municipal Miquel Soldevila a Prats on es recreen aspectes de la història local i els oficis antics. També cal destacar que en els darrers anys s'han creat dos espais interpretatius relacionats amb aspectes més intangibles del paisatge, com són l'espai Perot Rocaguinarda a Olost, que posa en valor la figura d'aquest bandoler, i el centre d'interpretació de la Bruixeria a Sant Feliu Sasserra, que posa en valor les llegendes, costums i creences relacionades amb la bruixeria.



Figura 11.20 Blaus, verds i marrons confereixen un cromatisme estèticament rellevant als paisatges del Lluçanès. Prats de Lluçanès.

La valoració i ús social de les fonts és extensa i vigent, i són presents arreu. A Sant Boi del Lluçanès hi ha les fonts, d'aigües un xic calcàries, fresques i bones com la Font de la Presa, la dels Plàtans, la Talaia o la font de la Prada. A Torre d'Oristà la font més important és la font de la Torre i a Prats hi ha Les Tres Fonts vora el torrent amb el gorg de Galobardes, tot i que ambdues estan contaminades per nitrats.

Les barraques de vinya, veritables obres de patrimoni arquitectònic rural destaquen com un dels elements més importants associats als **valors productius** d'aquest paisatge. A Avinyó amb més de cent barraques de pedra seca identificades encara és notable la importància de la vinya, anys enrere molt més estesa, però que s'ha anat transformant amb la introducció de ceps de qualitat i mètodes de conreu avançats, i la denominació d'origen Pla de Bages.



Figura 11.21 Santa Maria de Lluçà, fita religiosa obligada del Lluçanès.

La importància dels molins, vinculats a la presència d'aigua, està relacionada amb el conreu dels cereals. Per exemple a la zona d'Oló, abundant en petits corrents d'aigua, actualment queden restes d'alguns molins. A Avinyó destaquen el Pont Vell, la resclosa, els horts i camps de conreu i el molí fariner de Cal Verdaguer de principis del segle XVIII. També cal remarcar el molí fariner de Puig-Oriol a Lluçà.

Pel que fa a la indústria ramadera sobresurt la càrnia, i és especialment important l'escorxador d'Avinyó. La promoció de productes locals i la gastronomia és especialment important a tota la unitat, especialment valorat és el xai, l'aviram de caça, tòfones i els bolets, així com diversitat d'embotits. També cal destacar les varietats locals del cigró d'Oristà o el blat forment, pròpies del Lluçanès.

Totes les festes i tradicions, contenen elements religiosos i constitueixen avui els principals valors religiosos des del punt de vista sociocultural. Devocions, aplecs, festes, ballades i cantades s'entrellacen i queden vinculades als llocs de culte i d'especial interès històrico-religiós. Per exemple a l'església de Sant Sadurní situada a dalt la Serra del Morisco, de gran devoció dels avinyonesos, és destí de processons i celebracions. A l'ermita de Santa Margarida a Perafita cada any hi ha l'aplec de la Santa. A Prats és molt venerada la Mare de Déu de Lurdes en el santuari del mateix nom. En honor a Sant Pere Almató, la seva població natalícia, Sant Feliu Sasserra li dedica una festa.

Paisatge, llegendes i simbolisme és troben arreu, fent emblemàtics elements i llocs del paisatge com el cingle dels Tres Còdols, excavat per la riera Gavarresa aigües avall del poble d'Oristà o el gran i centenari Roure de la Senyora a Sant Boi del Lluçanès, prop del Vilar.



Figura 11.22 El molí d'Aumadell constituï durant molts anys un valor productiu aprofitant els recursos naturals de la riera de Sorreigs. Sobremunt.

Als afores de Lluçà hi ha una antiga artiga, un camp on es creu que cada any per santa Àgata s'hi posa la boira i on cada estiu hi cau alguna pedregada, com a càstig diví a un pagès que el va anar a treballar el dia de la festa.

Sortint d'Avinyó cap a Artés, el torrent Salt d'Euga travessa per sobre una roca que fa de vora a un saltant, lloc vinculat a la llegenda d'una euga misteriosa. Com que el camí passa també per la vorera d'un balç de terra on l'aigua a esculpit figures que semblen ombres, el lloc que s'anomena «Les Encantades», i diuen que fou una d'aquestes bruixes la que es va convertir en euga. També es creia que la collada anomenada la Creu de Quera, solitària i feréstega, era un lloc de reunió de bruixes.



Figura 11.23 Santuari de la Mare dels Munts. Sant Agustí de Lluçanès.

En la memòria popular sovint queden els fets reals desdibuixat per les llegendes i creences. A la unitat hi ha històries relacionades amb bruixes que han deixat l'empremta arrelada en llocs concrets del paisatge, com són el Serrat de les Forques prop de Sant Feliu Sasserra, on hi fou penjada l'última de les bruixes catalanes: Na Maria Pujol, «la Napa» natural de Prats de Lluçanès.

A Sant Feliu Sasserra, es fa la Fira de les Bruixes i es promoció una ruta pels llocs del Lluçanès relacionats, com el roc Foradat, la roca del Vilaró, els gorgs de Fumanya o el gorg Negre de Sobremunt.

Al Mas Rocaguinarda, al terme d'Oristà, va néixer Perot Rocaguinarda, bandoler del segle XVII, conegut com a cap de quadrilla del bàndol «nyerro» de Vic, en lluita amb el bàndol dels «cadells». La figura de Rocaguinarda, com la de molts altres bandolers ha estat envoltada d'un aire romàntic. El mateix Cervantes diu d'ell que era humanitari i

ben intencionat. A les runes del Mas Rocaguinarda, conserven inscripcions atribuïdes al propi bandoler.

Principals rutes i punts d'observació i gaudi del paisatge

La principal via d'accés és la carretera C-62, de l'eix transversal a Berga, que puja des de l'eix transversal cap a la carena de Sant Jaume d'Alboquers, la caseta del Permanyer i Santsalvador, per després baixar cap a Olost, per on passar pel costat est, sense entrar a la població; i seguint l'itinerari antic de la carretera arriba fins a Sant Creu de Jugtlar. A Prats de Lluçanès, la carretera voreja per l'est del nucli sense entrar en el seu interior. L'eix transversal també creua la unitat pel sector sud i proporciona grans panoràmiques que permeten observar l'estructura del paisatge del Lluçanès en el seu conjunt.

Les carreteres secundàries i sinuoses en força trams, transcorren per un territori fragmentat per diverses rieres i per sectors de bosc, cosa que no permet gaire visibilitat. No obstant, circulant per aquestes vies sí que s'aprecien bé els camps conreats, els boscos de pi roig, les rouredes, els alzinars, els boscos de ribera, les masies aïllades, les fileres arbrades que ressegueixen alguns trams de carretera i els petits nuclis de població com Sant Boi de Lluçanès, Sant Bartomeu del Grau, Santa Eulàlia de Puig-Oriol, Perafita, Sant Feliu Sasserra i Oristà. Una altra via que permet copsar la varietat d'aquest paisatge és la carretera BV-4341, que permet l'accés al monestir romànic de Lluçà i que passa prop del seu castell situat dalt d'un turó, creua la riera de Lluçanès, segueix per boscos frondosos i creua la riera Gavarresa per arribar a l'Hostal del Vilar, lloc històric de transhumància situat a l'inici de la pista que porta al Santuari de la Mare de Déu dels Munts.

Al Lluçanès també hi ha bones rutes d'excursionisme, com ara el tram del GR-1 d'Alpens a Olvan passant per Santa Eulàlia de Puig-Oriol, Lluçà, la riera de Merlès i Sagàs. Aquesta ruta transcorre per un mosaic de paisatges marcat per les rieres, boscos frondosos i camps de conreu a les zones més planeres. També la segona etapa del GR-3, dels Munts a Sant Bartomeu del Grau per Santa Llúcia de Sobremunt. El sender recorre la part oriental de l'altiplà del Lluçanès entre boscos i amb bones panoràmiques a la unitat i sobre la Plana de Vic. El GR-4 recorre el tram de Borredà a Sant Pau de Pinós per Sagàs i la riera de Merlès; és un itinerari més frescal que circula entre relleus coberts de boscos de pi roig, rouredes, alzinars i boscos de ribera. Altres itineraris que permeten conèixer el paisatge de la unitat són: el PR-C 44, circuit al voltant de Prats de Lluçanès pel santuari de Lurdes, Sant Pere del Grau, l'ermita de Sant Sebastià, el Serrat dels Morts, Santa Eulàlia de Pardines, Santa Llúcia i el castell del Quer, permet veure part del patrimoni cultural de la unitat, tot travessant camps de conreu; el PR-C 46, que ascendeix tota la riera de Sorreigs fins els Munts; i el PR-C

56, que prové d'Orís i puja cap a Sant Salvador de Bellver, oferint bones vistes sobre la cinglera i la Plana de Vic.

L'orografia de la unitat també permet que hi hagi excel·lents miradors. En aquest catàleg se'n destaquen dos com a prioritaris, el Santuari de la Mare de Déu dels Munts (1057 m) (32) a Sant Agustí de Lluçanès, amb vistes panoràmiques excel·lents fins els Pirineus, el Cabrerès, la Plana de Vic, el Montseny, l'Alt Ter i el Lluçanès; i el Santuari de la Mare de Déu de Lurdes (740 m) (mirador 36, veure mapa 11.2) a Prats de Lluçanès, amb bones panoràmiques a llevant sobre gran part de la unitat i cap al nord fins a les muntanyes de l'Alt Berguedà.

Sobre els límits orientals de la unitat i la Plana de Vic, Santa Llúcia de Sobremunt (950 m) i Sant Salvador de Bellver (951 m) (31) dominen la part central de la unitat i també el nord de la plana osonenca, els relleus del Cabrerès i el Montseny. Més al sud el veïnat del Roc Llarg (901 m) (33) de Sant Bartomeu del Grau ofereix magnífiques vistes i, a més, constitueix un balcó excepcional sobre la Plana de Vic. Altres miradors amb vistes més locals són: Sant Adjutori sobre el nucli d'Olost (35), l'ermita de Sant Sebastià sobre Prats de Lluçanès, Santa Creu de Jugtlar, el castell de Lluçà (al cim del turó) (37) i el mirador de Santa Maria d'Oló (34).



Figura 11.24 Accessos al santuari de Lurdes, excel·lent mirador tot i la baixa cota. Al fons s'aprecia dèbilment el massís de Montserrat. Prats de Lluçanès.

AVALUACIÓ DEL PAISATGE

-Debilitats:

- L'abandonament de les activitats agrícoles i ramaderes, especialment en els pobles més mal comunicats, que condueixen a un abandonament dels paisatges menys productius.

- La manca de rendibilitat econòmica de moltes forests condueix a l'abandonament de la gestió silvícola la qual ha estat la responsable fins avui de l'actual estructura i dimensió de la massa forestal.

- L'existència d'extenses superfícies forestals amb presència notable de resinoses comporta un risc d'incendi elevat, particularment a la banda sud de la unitat, que és la més eixuta.

-Amenaces:

- La qualitat dels ecosistemes lluçanesos no només és elevat sinó que també és remarcable dins el context immediat. Cal no fallar en el manteniment dels valors actuals, i evitar actuacions que poguessin afectar les rouredes o les poblacions de truita de la riera de Merlès, per exemple.

- L'elevat risc d'incendi, agreujat pel tipus de la coberta forestal i per l'abandonament de les feines del camp.

- La implantació creixent de construccions agràries en l'espai obert sense considerar qüestions com la localització i la visibilitat, la inserció en el lloc, l'ordenació del conjunt, els camins i els accessos, la volumetria o els acabats exteriors. Aquesta dinàmica que fa uns anys era incipient, actualment va a l'alça i fins i tot ha generat la preocupació de part del teixit social del Lluçanès, que ha constituït la plataforma Lluçanès Viu.

- La implantació d'àrees especialitzades mal integrades en el lloc tot aprofitant la baixa densitat demogràfica i la disponibilitat de sòl. Un exemple al respecte podria ser l'ampliació de l'abocador de Fumanya; des de 2003 els veïns d'Olost han presentat diverses queixes a la Generalitat i al Síndic de Greuges contra les males olors de la planta de compostatge actual i, també, contra la seva ampliació, que afectaria especialment el nucli de Santa Creu de Jutglar.

- Desaparició progressiva en els últims anys de molts dels vials arbrats de les carreteres del Lluçanès per canvis en els criteris estètics, o bé al·ludint a raons de seguretat, malgrat el patrimoni paisatgístic que constitueixen.



Figura 11.25 La despoblació dels sectors més aïllats continua present al Lluçanès. Prats de Lluçanès.

-Fortaleses:

- La forta personalitat territorial atorga una identitat molt consolidada al Lluçanès, entès territorialment i viscut com un paisatge. Tant és així que durant l'any 2015 es va realitzar un referèndum per decidir si el Lluçanès volia ser una nova comarca de Catalunya. Tot i el resultat general favorable del referèndum, els resultats no van ser positius a tots els municipis i, fins al moment, no s'ha optat per crear la nova comarca.

- Destaca l'existència d'un paisatge ben mantingut, amb característiques pròpies del món rural i amb una presència important d'actors i agents de paisatge motivats i interessats a mantenir-ne i promocionar-ne els valors. Aquest és un punt molt important de cara a la promoció exterior de la unitat, particularment des de l'òptica del paisatge i la qualitat de vida.

- Els valors patrimonials tradicionals, especialment les grans cases de pagès, els molins fariners i les capelles romàniques, acostumen a trobar-se en bon estat de conservació, fet que atorga una vàlua especial als valors paisatgístics de la unitat.

- Les superfícies edificades són de caràcter eminentment compacte, i les àrees d'urbanisme extensiu són ben migrades. Aquests dos aspectes se sumen a la bona consideració dels valors paisatgístics del Lluçanès.

-Oportunitats:

- L'elevada qualitat paisatgística i l'important nombre de valors que acull la unitat pot ser conduït cap a un increment del valor afegit dels productes que ofereix el Lluçanès.

- La consolidació del Consorci del Lluçanès com a entitat de coordinació municipal i comarcal per la preservació i difusió dels valors del Lluçanès

- El sector agrari pot aprofitar la conjuntura actual de canvi per reestructurar-se, tot dirigint la seva activitat cap a produccions locals amb força valor afegit que, sense cap mena de dubte, caldria vehicular a través d'una imatge de marca «Lluçanès».

- Les potencialitats forestals de la unitat han de ser conduïdes cap a una gestió sostenible de les masses forestals. El sector silvícola en els darrers anys s'ha reforçat considerablement i cal aprofitar aquesta dinàmica garantint la singularitat del paisatge agroforestal del Lluçanès.

- La carta del paisatge del Lluçanès iniciada el 2015 i impulsada pel Consorci del Lluçanès i la Diputació de Barcelona, és una eina destinada a mantenir i, si s'escau, millorar els valors paisatgístics del Lluçanès. Actualment ja s'ha realitzat la diagnosi i el període d'adhesions està obert.

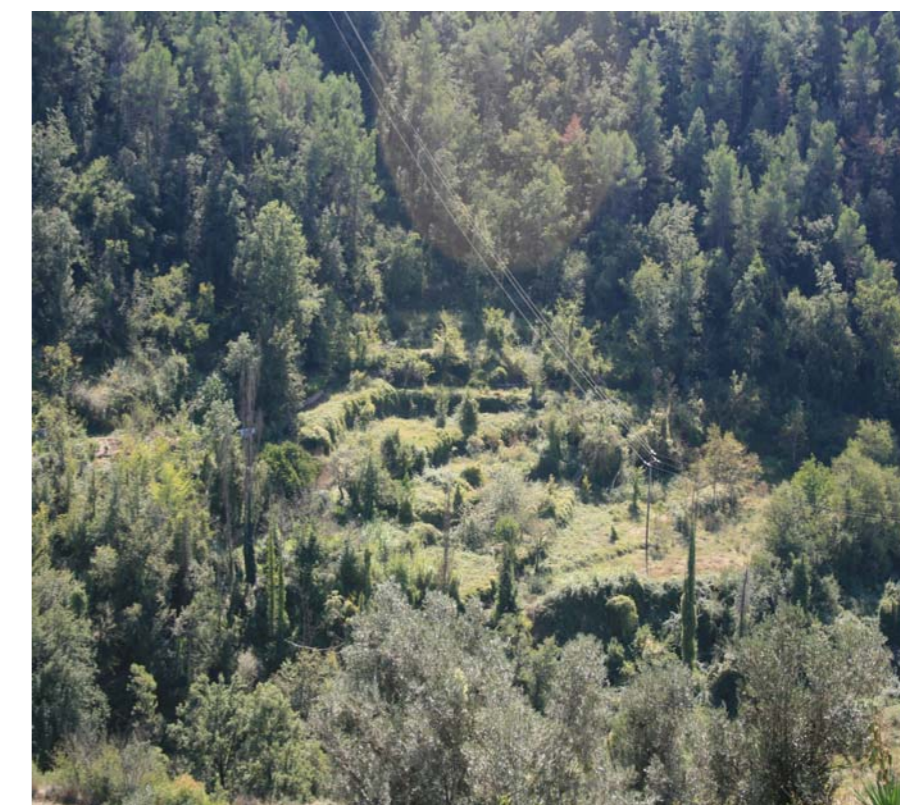


Figura 11.26 Camps de conreu abandonats al SE de Santa Maria d'Oió.

Objectius de qualitat paisatgística i proposta de mesures i accions

Els objectius de qualitat paisatgística (OQP) i la proposta de mesures (criteris) i accions que s'exposen a continuació són específics d'aquesta unitat de paisatge. Igualment, també són d'aplicació els definits per a tot l'àmbit territorial de les Comarques Centrals continguts en els capítols 11 i 12 de la present memòria (volum 1). Els poders públics i privats, així com els agents socials i la societat en general, han de vetllar pel compliment d'aquests objectius de qualitat paisatgística. El llistat de mesures (criteris) i accions són una proposta per assolir els OQP.

Objectius de qualitat paisatgística

- 11.1 Una xarxa fluvial relativament densa i compartimentada que secciona el territori amb valls suaus i formes ondulades, on destaca el paisatge fluvial de la riera de Merlès, preservada com a connector ecològic i paisatgístic d'aquesta unitat.
- 11.2 Un paisatge rural muntanyós caracteritzat per un mosaic de boscos, camps i pastures, des de l'oest elevat i boscos a l'est més planer, sense transicions brusques, mantingut i potenciat com a element d'alt valor ecològic, estètic i productiu.
- 11.3 Un paisatge agroforestal estructurat per masos i potenciat com a medi històric d'aprofitament dels recursos associats al territori i per al turisme rural.
- 11.4 Uns nuclis de població de poca densitat que es troben distribuïts equilibradament en el territori, entre camps de cultiu i zones de bosc, mantinguts.
- 11.5 Unes entrades dels nuclis urbans i unes carreteres amb unes fileres arbrades preservades i recuperades com a elements distintius del paisatge del Lluçanès.
- 11.6 Un sistema d'itineraris i miradors que emfatitzin les panoràmiques més rellevants i permeti descobrir i interactuar amb la diversitat i els matisos dels paisatges del Lluçanès.

CRITERIS I ACCIONS

Propostes de criteris i accions dirigits prioritàriament a la protecció

- 11.1 Protegir la xarxa hídrica, més densa al sector meridional, i que presenta un desnivell de 600 metres dins de la mateixa unitat.
- 11.2 Mantenir els boscos d'alzinar muntanyenc que poden aparèixer també amb roure martinenc i teixos, aquests últims poc abundants però de gran interès ambiental.
- 11.3 Preservar la vegetació de ribera principalment lligada a la riera de Merlès i la de Sorreigs, que presenta plantacions d'arbres, especialment de pollancre i plàtans.
- 11.4 Preservar les fileres arbrades de les carreteres i entrades als nuclis del Lluçanès pel seu valor històric i estètic, especialment les de Prats de Lluçanès, Sant Boi de Lluçanès i Perafita.

Propostes de criteris i accions dirigits prioritàriament a la gestió

- 11.5 Mantenir i conservar la distribució equilibrada dels nuclis de població a tota la unitat.
- 11.6 Mantenir i promoure les fileres arbrades als accessos viaris amb espècies arbòries adaptades a l'indret.
- 11.7 Gestionar adequadament els boscos, impulsant acords entre propietaris forestals i ramaders per tal de mantenir net el sotabosc, especialment les pinedes per ser la tipologia de bosc més piròfila amb perill d'incendis forestals.
- 11.8 Recuperar i mantenir els quatre antics camins de transhumància lligats a poblacions de la unitat com Santa Eulàlia de Puig-oriol, Santa Creu del Jutglar i Sant Martí d'Albars, per constituir un ric patrimoni històric i cultural.
- 11.9 Establir programes que permetin mantenir les activitats agràries com a base de l'economia de la unitat, ampliant el tradicional cultiu cerealístic.
- 11.10 Gestionar les rieres, rierols, gorgs, goles i fonts que estan distribuïts per tota la unitat de manera que es preservi la seva qualitat paisatgística i mediambiental.
- 11.11 Potenciar el turisme rural associat al caràcter rural i tranquil dels seus escenaris, amb la reutilització d'antigues masies.
- 11.12 Promoure programes de coneixent del ric patrimoni intangible lligat a llegendes de tradició oral ancestral i a la transhumància.
- 11.13 Garantir que la presència de la nova carretera C-62 no generi dinàmiques que posin en perill els valors del paisatge del Lluçanès esmentats en aquest catàleg.

Propostes de criteris i accions dirigits prioritàriament a l'ordenació

- 11.14 Regular la implantació de noves construccions aïllades, com granges i edificacions agràries, amb l'objectiu d'assegurar un nivell de coherència adequat amb el paisatge.
- 11.15 Reordenar els accessos a les poblacions de manera proporcionada al volum de la població.
- 11.16 Contemplar en els POUM la importància de la relació de les poblacions amb les carrerades, potenciant els punts relacionats amb el pas dels ramats.
- 11.17 Mantenir la morfologia compacte dels nuclis de població, evitar la dispersió de les noves construccions i garantir que aquestes s'inspirin en el model i tipologia rural pel que fa a la mida, la forma i els colors dels volums, com s'ha estat fent, per exemple, al nucli de Perafita.

- 11.18 Reduir els impactes visuals de les construccions aïllades i infraestructures lineals existents que alteren el caràcter rural de la unitat i els fons escènics emblemàtics de Montserrat, el Montseny o els Pirineus.
- 11.19 Inventariar els elements de patrimoni rural des de masies a molins o barraques de vinya, per tal de recuperar-les com oferta per al turisme rural i lligar-les a les carrerades ramaderes.
- 11.20 Aplicar els criteris definits en el PAE «Eix Transversal i les seves dinàmiques associades».
- 11.21 Promoure una xarxa d'itineraris paisatgístics i de miradors accessibles a peu o amb vehicle, on la percepció i interacció amb el paisatge és més àmplia i suggeridora. Aquesta xarxa, que comprèn miradors i camins existents i d'altres a consolidar, hauria de rebre, allà on correspongui, les actuacions necessàries de condicionament, senyalització, manteniment i difusió per tal de potenciar la funció de facilitar la percepció dels valors del paisatge i el coneixement del territori. Es tracta dels miradors de Santuari de la Mare de Déu dels Munts, Sant Salvador de Bellver, Castell de Lluçà, Santuari de la Mare de Déu de Lurdes, Sant Adjutori, Sant Bartomeu del Grau, Santa Maria d'Oló; dels itineraris motoritzats de la C-62 i C-25, així com els no motoritzats GR-3, GR-1, PR-C-44, PR-C-46. Caldria incorporar el conjunt d'itineraris al Pla territorial parcial de les Comarques Centrals, en futures revisions.

Mapa

Mapa

