

## Guilleries


COMARQUES:	Osona i la Selva	
SUPERFÍCIE:	56.705 ha (17.071 ha corresponen a les Comarques Centrals i 39.634 ha a les Comarques Gironines).	
MUNICIPIS:	<p>La unitat inclou, totalment o parcialment, els següents municipis: Espinelves, Folgueroles, les Masies de Roda, Rupit i Pruit, Sant Julià de Vilatorrada, Sant Sadurn d'Osormort, Seva, Taradell, Tavèrnoles, Viladrau i Vilanova de Sau. També inclou Amer, Anglès, Arbúcies, Brunyola, Fogars de la Selva, Hostalric, la Celler de Ter, Massanes, Osor, Riudarenes, Sant Feliu de Buixalleu, San Hilari Sacalm, Sant Julià de Llor i Bonmatí, Santa Coloma de Farners i Susqueda, a les Comarques Gironines.</p> <p>Aquesta unitat compren parcialment els paisatges d'atenció especial de les «Colònies industrials i les fàbriques de riu del Llobregat i del Ter» i de «l'Eix Transversal».</p>	



Figura 10.1 Aigua, meandres, vegetació i boira confereixen una espectacularitat al paisatge de les Guilleries. Pantà de Sau.

### Trets distintius

- Relleu de muntanya baixa i mitjana modelat bàsicament en materials granítics.
- Predomini gairebé absolut de les cobertes forestals, amb boscos d'alzines i suros al sector meridional, alzinars, rouredes i altres boscos caducifolis al septentrional.
- Plantacions d'espècies forestals amb aprofitaments industrials (pollancre, plàtans, pi de Monterrei, etc.), molt aparents en el paisatge. També destaca l'explotació del castanyer.
- Grans embassaments de Sau, Susqueda i el Pasteral, que caracteritzen el paisatge del sector limítrof entre les Guilleries i el Collsacabra.
- L'eix Transversal creua les Guilleries pel bell mig per mitjà de tot un conjunt de viaductes i túnels.
- La riera Major travessa la unitat de nord a sud i, arreu, apareixen fonts, rierols i basses.
- Els nuclis de població són de poca dimensió, per bé que les urbanitzacions residencials, tot i ser localitzades, tenen certa importància.

- El mas és la unitat d'explotació rural tradicional; existència de grans explotacions, disperses però amb elevat llegat històric i patrimonial.
- Els espais naturals, sobretot de la coberta forestal extensa i en bon estat de conservació que abasta la majoria de superfície de les Guilleries.
- Els valors estètics del paisatge sobretot pel que fa al contrast estacional de formes, textures i colors, principalment dels boscos caducifolis.
- El valor simbòlic i identitari dels paisatges de les Guilleries relacionats amb les activitats dels bandolers dels segles XVI i XVII i de les llegendes sobre bruixes.
- El conreu i comercialització de l'ayet: ayet de Mas Joan i fira de l'ayet d'Espinelves.



Figura 10.2 Embassament de Sau, un dels trets distintius de les Guillerics.



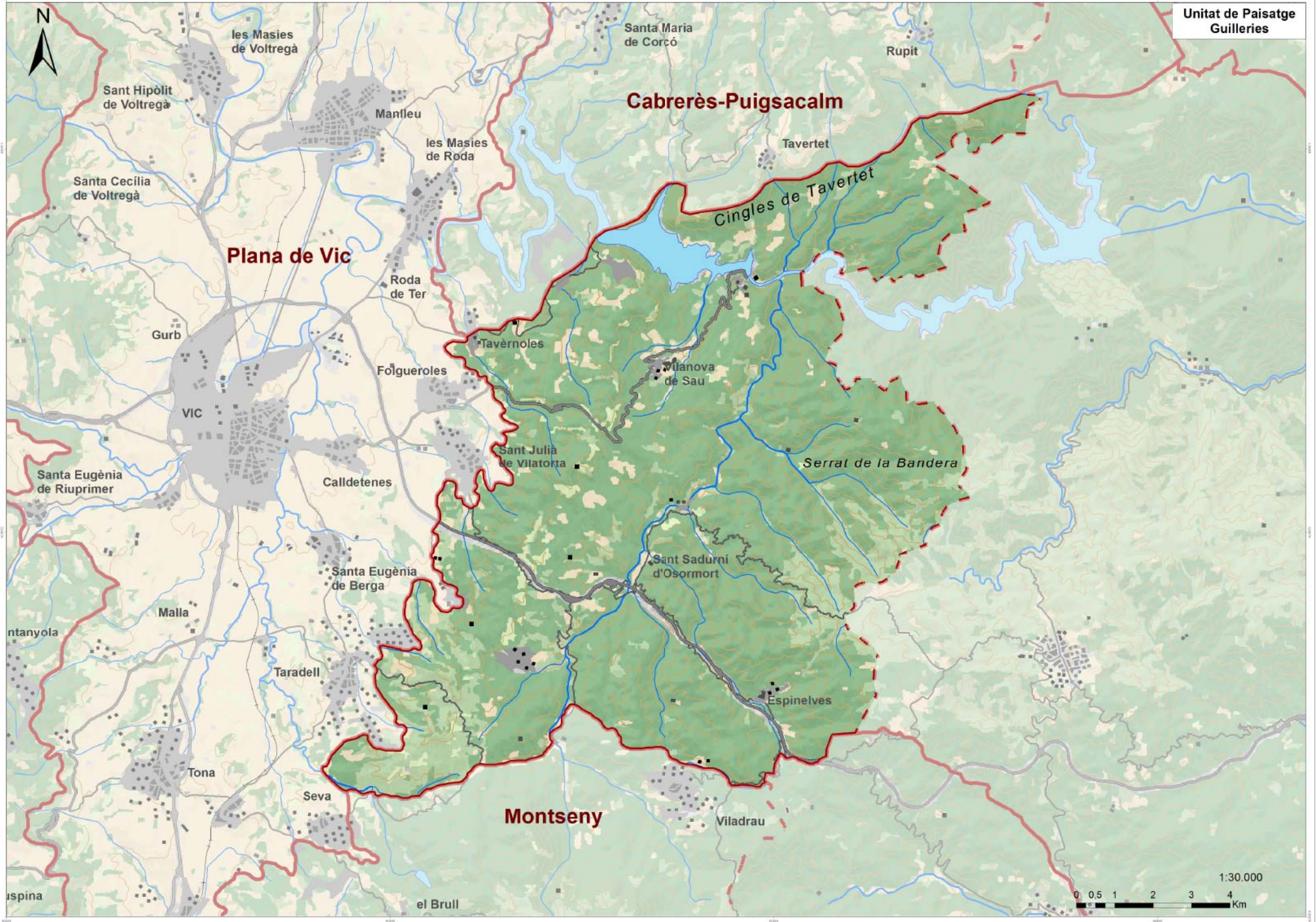
Figura 10.3 Poblament aïllat a Sant Sadurn d'Osormort.



Figura 10.4 L'església romànica de Santa Maria de Vilanova de Sau.



Figura 10.5 El Pla de Morgades amb la masia de Can Tordera (Vilanova de Sau) en primer terme, vist des del salt de la Minyona.



### Cabrerès-Puigsacalm

### Plana de Vic

### Montseny

Cingles de Tavertet

Serrat de la Bandera

1:30.000

0 0,5 1 2 3 4 Km

### Elements naturals que constitueixen el paisatge

El paisatge de les Guillerries, que té continuïtat a l'àmbit territorial de les Comarques Gironines, forma part de l'extrem septentrional de la Serralada Prelitoral Catalana, ja en contacte amb la Serralada Transversal, constituint un espai de transició entre la regió mediterrània, que penetra des de la depressió de la Selva i de la vall del Ter, i la regió eurosiberiana que apareix en els punts més alts, entre els 1.000 i 1.200 m d'altitud. Es tracta d'una regió eminentment muntanyosa i de complexa orografia constituïda bàsicament per un massís granític, de tons foscos i cobert per una extensa i densa massa forestal.

Al sud les Guillerries són separades del Montseny per la vall tectònica d'Arbúcies, a ponent, un coster eocènic la separa de la Plana de Vic, part de la qual és ocupada per l'espai natural de Savassona amb unes escarpades cingleres al llarg de tot el vessant est i nord, mentre el descens d'aquests cingles vers ponent, cap a la Plana de Vic, és més suau i no tan accidentat. A llevant les Guillerries limiten amb la plana de la Selva i al nord amb els cingles eocènics del Collsacabra, des de la gorja de Casserres fins a prop del riu Brugent.



Figura 10.6 Les cingleres permeten distingir a distància les distintes sèries estratigràfiques que les han originat.

Geològicament és un massís paleozoic d'estructura herciniana sobre el qual es formà un peneplà d'edat preeocènica, damunt el granit i les pissarres paleozoiques i que pot reconstruir-se gràcies a les restes que apareixen, com són les planes de les parts més altes, denominades



Figura 10.7 El contrast de colors en la litologia va associat a distintes fases de sedimentació.

en aquestes contrades «calma». Es tracta d'extenses superfícies d'erosió paleozoiques amb molt desnivell, normalment sense bosc i separades entre sí per estretes i profundes valls: calma de Sant Hilari Sacalm, Sant Martí Sacalm, etc. Posteriorment la peneplana fou fossilitzada pels sediments eocènics i formà una cobertora actualment molt desmantellada, que constitueix les cingleres, gruixos de calcàries de la base de l'eocè marí, deformada posteriorment pel moviment alpi. Entre l'embassament de Sau i la conca occidental de la riera Major s'aixequen unes importants cingleres de materials sedimentaris més joves de composició i origen idèntica als cingles de Collsacabra, amb els quals formen la mateixa unitat geològica. Els materials dominants en conjunt són llicorelles amb granits, esquists i gneis.

Morfològicament es tracta d'una gran superfície d'erosió, lleugerament inclinada cap a ponent, de relleu senil a causa de la forta erosió fluvial que ha modelat formes suaus, compactes i de perfil arrodonit, amb nombrosos turons, sense cims gaire destacats i on la major part del territori es troba entre els 800 i 1.000 m d'altitud i els pendents entre el 30 i el 50% són els que més hi abunden.

Hidrogràficament les Guillerries pertanyen bàsicament a la conca del Ter, que travessa el sector superior de la unitat encaixat en una gorja estreta i sinuosa, amb una xarxa tributària que forma valls joves i escalonades a conseqüència de l'erosió alternant, dels vessants i fluvial, destacant a la part osonenca la riera Major. El fort encaixament del Ter sobre el paisatge ve motivat per la seva implantació prèvia al buidatge de la Plana de Vic, per on fa l'entrada, i per la posterior elevació de les Guillerries. El sector més meridional es drenat per les conques de la Tordera i del Congost-Besòs. Al seu pas per la unitat s'hi assenten al Ter l'embassament de Sau i la cua de l'embassament de Susqueda.

El clima és submediterrani, d'hiverns suaus i estius sense sequeres, amb una forta pluviositat pel contacte muntanyenc, no gaire lluny dels Pirineus i prop de la Mediterrània, amb precipitacions anuals que poden arribar als 1.000 mm, bona part caiguts durant l'estiu, mentre que febrer és el mes menys plujós. Aquest règim de precipitacions, amb la suavitat de les temperatures d'estiu, allunya les Guillerries del clima mediterrani més típic. Les temperatures oscil·len entorn dels 12 °C de mitjana pel conjunt, amb un descens en funció de l'altitud. A la vall del Ter també s'hi poden produir situacions d'intensa boira. Aquestes característiques climàtiques permeten la implantació d'importantes masses forestals, donant lloc a una rica silvicultura.

El sector osonenc de les Guillerries compren el terç de ponent, coincident amb la zona de màxima elevació, des de l'Agullola (921 m) al nord, passant pel Montdois (930 m), el turó del Faig Verd (1.187,4 m) cim de les Guillerries a terres osonenques, el turó de Cremada (1.039 m) fins al turó de la Guàrdia (1.129 m).

La coberta vegetal és, sense cap mena de dubte, el tret distintiu més remarcable de la unitat. La contrada es troba coberta en un percentatge molt alt (més d'un 80%) per boscos de diferent mena que, des d'un punt de vista biogeogràfic, marquen la unió espacial entre el Prepirineu, la serralada Transversal i la serralada Prelitoral. L'aspecte general de la unitat, doncs, és forestal, amb densitats importants de boscos que, com a la Plana de Vic, es disposen de manera «anòmala» en funció de la inversió tèrmica. Hi dominen les àrees bromoses, marcades per la coberta vegetal, i els cromatismes contrastats, a causa de la unió del verd fosc de l'alzinar i els verds pàl·lids i els ocres dels caducifolis.

A la base de la unitat, en contacte amb la Plana de Vic, la vegetació dominant són les rouredes de roure martinenc amb boix (*Buxo-Quercetum pubescentis*), amb la presència de boix (*Buxus sempervirens*), arç blanc (*Crataegus monogyna*) i peus d'avellaner

(*Corylus avellana*) en topografies favorables. Els millors exemples d'aquestes rouredes es poden trobar cap a la vall de Vilanova de Sau, en indrets com la Roca Falconera o el pla de Morgades. Cap a la banda de llevant, fora de l'àmbit de les Comarques Centrals i en indrets ben localitzats, es troben rodals de roure pènel (*Quercus robur*). A partir dels 500-600 metres, ja fora de la influència directa de les boires, la comunitat vegetal dominant és l'alzinar muntanyenc (*Asplenio onopteridis-Quercetum ilicis*), que s'atansa fins a prop dels 900 metres i que es caracteritza per una forta presència d'elements montans i de tendència eurosiberiana. En aquest estatge, a banda de l'alzina (*Quercus ilex*), hi són freqüents el boix grèvol (*Ilex aquifolium*), el roure martinenc (*Quercus pubescens*), la moixera (*Sorbus aria*) i la blada (*Acer opalus*). L'alzinar ocupa unes dues terceres parts de la unitat, i



Figura 10.8 Diverses formacions vegetals a les Guillerries. Savassona.

troba bones representacions vora Sant Sadurní d'Osormort, el collet de les Bigues i el serrat de la Bandera, per citar únicament tres localitats. En aquest ambient també és interessant notar la presència de perxades, o plantacions de castanyers (*Castanea sativa*), que han donat lloc a l'aparició de topònims com Sant Pere de Castanyadell. Per sobre dels 900-1.000 metres, l'alzinar torna a cedir pas a la roureda de roure martinenc. En aquesta ocasió el bosc resultant és un xic més humit i frondós que el de cotes inferiors, a causa de l'ambient frescal i montà marcat per l'altitud. Entre les espècies característiques d'aquesta comunitat destaca el melampir (*Melampyrum nemorosum* ssp. *catalanicum*) una planta de distribució molt escassa inclosa dins del catàleg de flora amenaçada de la Generalitat de Catalunya. Bona part d'aquests boscos es troben acompanyats (a voltes en densitats superiors a la del roure) per peus de pi roig (*Pinus sylvestris*), un arbre que ha estat àmpliament afavorit pel seu aprofitament econòmic.

En els indrets més elevats, sempre sobre substrat àcid i, especialment en el sector sud-est, cap a Espinelves i Viladrau, es poden trobar petits agrupaments de faig (*Fagus sylvatica*), de gran interès ambiental i paisatgístic. De la mateixa manera, cal fer menció de les formacions de ribera, particularment vora la riera Major, que compten amb la presència de verns (*Alnus glutinosa*), freixes (*Fraxinus angustifolius* i *Fraxinus excelsior*), salzes (*Salix alba*) i altres arbres poc habituals, com el gatsaule (*Salix caprea*). La vocació forestal del país ha afavorit les pràctiques silvícoles; així, resulta fàcil trobar plantacions de pi insigne (*Pinus radiata*), avet (*Abies alba*, *Abies pinsapo* i *Abies masjoanis*) o pícea (*Picea abies*), entre altres. La majoria d'explotacions forestals



Figura 10.9 Vegetació de ribera a la riera Major. Vilanova de Sau.

se situen vers la banda sud-est de la unitat, a l'entorn d'Espinelves. Tot i així, cap a Vilanova de Sau i cap a Savassona, també es poden trobar grans claps de pi pinyer (*Pinus pinea*).

Respecte la fauna cal citar la importància dels mesomamífers. A part de la guilla (*Vulpes vulpes*), que dona nom a la unitat, cal esmentar la presència del teixó (*Meles meles*) i del senglar (*Sus scrofa*), així com la de micromamífers de distribució més restringida, com el liró gris (*Glis glis*). Entre les aus sobresurt l'esparver (*Accipiter nisus*) i l'àliga cuabarrada (*Hieraaetus fasciatus*), així com altres ocells més menuts com el cucut (*Cuculus canorus*), el gamarús (*Strix aluco*) o el pica-soques blau (*Sitta europaea*). Pel que fa als peixos cal citar la presència de la bagra (*Leuciscus cephalus*) al torrent de Moran. Fins a mig segle XX la truita (*Salmo trutta*) era comuna a les aigües de la riera Major, tot i que no arribava a superar la resclosa de la fàbrica de paper de Sant Sadurní d'Osormort.

#### Evolució històrica del paisatge

Els primers pobladors de les Guillerries foren els caçadors-recol·lectors nòmades del Paleolític que deambularen per la contrada en cerca de caça i aprofitaren els abrigalls naturals per guarir-se, tal com mostren les excavacions a les balmes i abrics de la vall de Sau: Cingle Vermell, Roc de Migdia, Salt de la Minyona i castell sa Sala. El mode de vida d'aquests pobladors no alterà la fisonomia natural del paisatge. La civilització del Neolític, el primer agricultor i ramader, hi fou més representat, tot i que seguia una distribució que fugia dels indrets més elevats i boscats ubicant-se preferentment a ponent. L'indret més antropitzat serà Savassona (Tavèrnoles) destacant la Pedra dels Sacrificis, al mateix límit de la unitat amb la veïna del Cabrerès-Puigsacalm. A Vilanova de Sau continuà el Cingle Vermell i aparegué les Grioterres. També s'hi registrà la presència a Sant Julià de Vilatorrada (cova del Gegant i jaciment del Casal) i Taradell (Seques de Gasala). El paisatge mostrà pocs canvis a les Guillerries, la part central i llevantina no presentà cap rastre de presència humana i sols els sectors de ponent, al voltant dels hàbitats mencionats, degueren deixar pas a una primera agricultura i ramaderia. Els boscos més planers i amb sòls aptes degueren ser talats, alhora que el bestiar mantenia el sotabosc pasturat i net.

Amb l'edat del Bronze i especialment amb el Ferro, s'inicià la fabricació d'instruments que incideixen de manera considerable en el paisatge, alhora que la terrissa els permeté conservar aliments. Pogué incrementar superfícies conreades i producció, ja dominava sistemes de emmagatzematge, conreu, i ramaderia. Aquest període es perllongà fins l'establiment dels romans, els quals aculturaren els aborígens, els ausetans, constructors dels primers poblats amb directrius urbanístiques, on destacà el poblat del Casol de Puigcastellet (Folgueroles). Altres jaciments són a Vilanova de Sau (les Grioterres),

Tavèrnoles (Pedra del Sacrifici), Folgueroles, Sant Julià de Vilatorça, Taradell (Goitallops). Els ibers també mostraren predilecció pel ponent de les Guillerries i bàsicament continuaren els assentaments del Neolític, excepte Puig del Far (Tavèrnoles) i el citat Puigcastellet, els enclavaments més importants, tot i que el darrer és efímer. Es de suposar l'estassada general dels boscos al voltant dels poblats com a mida de precaució, entre altres la vinya. Davant la manca de fertilitzants es feu servir el sistema de l'artiga, que a les Guillerries ha perviscut fins èpoques molt recents. El resultat era un mosaic de boscos, conreus i erms.



Figura 10.10 El Casol de Puigcastellet fou habitat ja pels ibers. Folgueroles.

No tenim gaires notícies dels romans, però segurament la contrada fou despoblada ja que aquests exigiren als habitants ibers, el seu descens a la Plana de Vic. Els boscos recuperaren espai perdut i les construccions iberes s'anirien cobrint de vegetació fins la seva quasi desaparició del paisatge. La introducció del cristianisme reforçà la primacia de la propera Vic, que degué ser un pol d'atracció per les Guillerries. Els visigots continuaren l'organització territorial romana, però al món rural es produí la desaparició de les «*villae*» i l'aparició d'un poblament semidispers format per petits vilars amb un augment de la importància del bestiar. Probablement s'establí d'algun d'aquests petits vilars en cerca de pastures, o a peu d'un camí.

Tampoc se sap gaire res dels sarraïns, tot i suposar el seu poc interès per una contrada deshabitada i sense riqueses. Aquestes terres

boscoses, de difícil accés i de fàcil amagatall oferirien acolliment a una petita part de la població de la Plana de Vic, però en tot cas aquests no degueren tenir interès en establir formes de vida estables davant la



Figura 10.11 El Mas Espinzella, important domus documentada el 966 com a gran propietat rural. Viladrau.

inseguretat generalitzada, i la ramaderia degué constituir una bona forma de preservar les seves fonts d'aliment i riquesa. Els boscos eren protagonistes, potser amb clapes de pasturatge i no gaires conreus.

Amb la reconquesta carolíngia calgué refermar el Ter amb punts estratègics per protegir la Cerdanya i el Rosselló i la ciutat de Girona. A finals del s. VIII i principis del IX es reféu el veí poblat de l'Esquerda o Ciutat de Roda i es construí el Castell de Savassona. A banda i banda del Ter aparegueren tot una sèrie de torres de guaita, però la revolta d'Aissó significà el despoblament a la Plana de Vic que cercà refugi a les muntanyes veïnes, potser a les Guillerries.

A finals del segle IX Guifré el Pelós emprengué definitivament el repoblament de l'Alt Ter i Osona, reorganitzant estructures polítiques i administratives i el territori en castells termenats, part d'ells sobre els que havien format la primera línia defensiva (Sant Llorenç del Munt, Taradell, Savassona). També aparegueren les primeres notícies

d'indrets com Sant Julià de Vilatorça, Savassona, Folgueroles, Sau, centrat en el castell de *Cornile*, Espinelves, mas Espinzella (Viladrau), Sant Esteve de Tavèrnoles, etc... L'ocupació del sòl estigué profundament relacionada amb les seves condicions físiques i la mesura òptima d'explotació venia definida per la ubicació de les edificacions, el patrimoni construït serà una important font, iniciada al preromànic (IX i X): Sant Feliu de Savassona (Tavèrnoles).

A partir de l'any 1000 es feu sentir l'acció del monestir proper de Sant Pere de Casserres, alhora que la consolidació del feudalisme feu néixer i créixer els llogarrets de les Guillerries, com ho palesa la difusió del romànic: Sant Romà de Sau, Bancells, Sant-romà, el pont de la Cantina, Sant Sadurn d'Osormort, el monestir de Sant Llorenç del Munt, etc... Al s. XIII l'embranchida perdé força però al XIV s'inicià la construcció del pont sobre el Ter a Vilanova de Sau. Aquesta aturada constructiva fa suposar un estancament que esdevingué forta davallada el XIV a partir de la Pesta Negra (1348). El primer fogatge de 1359, que recull els efectes de l'epidèmia, indicava 260 famílies per les Guillerries en sentit ampli. A certes localitats la minva es va elevar a dos tercers parts de la població.

Al segle XV s'acabà l'edat Mitjana sense que es mostressin signes de recuperació. L'estructura feudal havia motivat que la terra es fraccionés en un gran nombre de petites explotacions, els nous masos es feien gairebé sempre rompent terres noves o doblant els masos antics, amb un model d'assentament dispers i el procés de formació de les



Figura 10.12. L'església romànica (XI) de Sant Sadurn d'Osormort.

grans cases pairals es feu a partir dels masos ròncecs. La feble densitat permeté l'existència del bosc com a dominant del paisatge, clapejat amb terres de conreu i pastures, però tot i cert caràcter rural al voltant

dels nuclis més habitats, les Guillerries conservaren el caràcter boscos que han heretat els nostres temps.

El fort despoblament iniciat el segle XIV no trobà desllorigador tampoc el segle XVI, en total 70 famílies que habitaven la contrada. Als segles XVII i XVIII hi hagué una lenta recuperació. Els anys de pau que seguiren a la guerra de Successió i la implantació del sistema borbònic permeté la represa de la creixença demogràfica i l'establiment de petites indústries, com la dels terrissaires (Sant Julià de Vilatorrada). El nucli de Vilanova de Sau adquirí més vitalitat, fet que li valgué la capitalitat del terme, a Tavèrnoles, durant l'edat Mitjana la part més important de la població s'ubicà a Savassona, però a partir del XVII Tavèrnoles sempre es va mostrar per davant. A Sant Sadurn i Espinelves la dinàmica també fou la lenta recuperació d'una població ancestralment disseminada, dinàmica que quedà reflectida a partir de mitjans del s. XVIII en la renovació o construcció d'esglésies. Es van renovar i construir masos, com el de Banús (XVII) o Serrabou (XVIII), a Tavèrnoles. Aquesta

revifalla significà un augment de la pressió antròpica que modificà el paisatge ruralitzant els entorns dels petits nuclis urbans, mantenint net el sotabosc, afavorint espècies arbòries, modificant la composició florística i creant espais de pastoreig.

El segle XIX començà amb la recessió econòmica provocada per l'ocupació francesa i posteriorment la carlina, alhora la vall del Ter, aigües amunt de Sau, inicià un important desenvolupament industrial tèxtil que acabaria absorbint bona part dels efectius de les Guillerries. El cens de 1860 marcà la màxima població de la contrada, en menys d'un segle es doblà la població, de poc més de 1.000 habitants (1787) a 2.313, superant Vilanova de Sau per sobre els 1.000 habitants. És el moment de màxima pressió antròpica amb la màxima expansió de conreus i de pastures, tot i que els factors orogràfics marcaren una important limitació i els boscos seguiren dominant el paisatge, significant un important recurs econòmic. L'àrea de conreus més

extensa es mostrà al voltant de Vilanova de Sau, mentre que Savassona va perdre importància. Entre Sant Sadurn i Vilanova aparegueren conreus aïllats i una taca més a l'entorn d'Espinelves. L'ús de fertilitzants es generalitzà i el tradicional artigatge minvà força, restant els camps fixes, alhora que els erms deixaren de ser freqüents.

El cens de 1900 presentà una caiguda demogràfica de l'ordre del 30%. Vilanova de Sau va perdre la meitat dels seus efectius el 1930 degut a l'atracció de la indústria de la Plana de Vic. Espinelves va mantenir estabilitzada la seva població fins la dècada dels 60. El masos aïllats s'abandonaren i les cases dels nuclis rurals es van tancar. A l'entorn de les masies, la zona de conreu i de prats, en molts casos s'abandonà el seu ús agrari. Passada la postguerra hi hagué un ressorgiment lligat a la construcció dels embassaments, que van canviar la fisonomia del paisatge de la llera del Ter, inundant fins i tot l'històric poblet de Sant Romà. Vilanova s'acostà de nou al miler d'habitants, però això ja no va incidir en el paisatge rural, que va entrar en un fort declivi. Inclús s'arribà a construir, de nova planta, el poblat de Sau Nou amb la finalitat d'allotjar els treballadors de la presa. Acabades les obres, s'entrà en un nou descens generalitzat que mostrà el mínim a l'entrada del s. XXI. El cens de 2008 mostra un lleuger creixement, lligat a l'activitat turística, i al conreu especialitzat, cas dels avets de Nadal a Espinelves. També ha cobrat importància la ramaderia, amb instal·lacions sovint realitzades amb materials precaris o poc integrades al paisatge i que acostumen a formar part agregada de masos encara que també n'hi ha de totalment aïllades.

#### Paisatge actual i les seves dinàmiques

El paisatge actual de les Guillerries està clarament dominat pels elements naturals. Es tracta d'una zona muntanyosa que va dels 600 als més de 1100 metres d'altitud i que es caracteritza pel clar predomini de les zones forestals, amb abundància de caducifolis i amb presència important d'aigua per l'embassament de Sau. Els materials granítics i esquistosos es presenten erosionats amb forts pendents que poden arribar al 50%, dificultant el pas. Aquest és un dels motius pels quals ha estat una zona que al llarg del temps s'ha mantingut relativament poc antropitzada.

Les bosqueries ocupen gran part de la superfície. Un 40% correspon als boscos d'alzines, les pinedes suposen més del 20% i els boscos de caducifolis (roures, faig i castanyers) ocupen quasi la mateixa superfície mentre que els matollars i prats no arriben al 10%. Les pinedes i castanyedes són boscos de substitució per a la explotació de la fusta. Les perxades, que són plantacions d'arbres prims i joves de castanyers, es troben a les zones obagues sobre substrat silícic. A l'oest de la vall de Vilanova de Sau es troben també pinedes de pi pinyer. Pràcticament un 90% està recobert de vegetació. La zona de muntanya de més difícil accés és en general la millor conservada. L'orografia del terreny, les escasses infraestructures de comunicació



Figura 10.13 El pont de Malafogassa, construït el 1498 en substitució d'un anterior, probablement destruït pels terratrèmols. Vilanova de Sau.

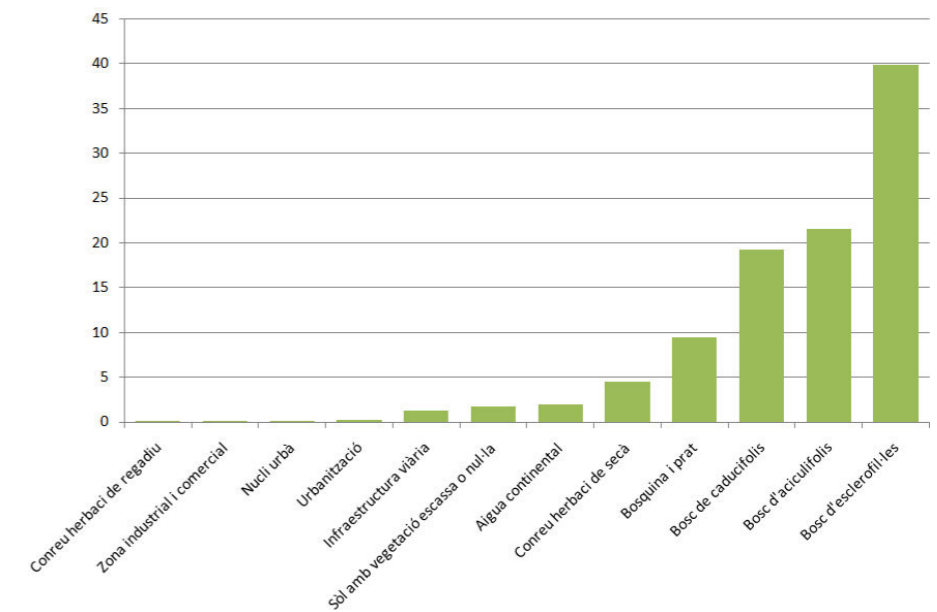
que la creuen i la baixa densitat de població, ajuden a la conservació d'aquests espais forestals.

El Ter serpenteja per la part nord i ofereix grans làmines d'aigua en els embassaments. En els límits de la unitat, al nord, hi ha l'embassament de Sau, una estructura que atrau el turisme i on es practiquen esport nàutics. L'aigua ocupa un 2% del total de la superfície d'aquesta unitat. De nord a sud la unitat es veu travessada també per la Riera Major. Destaquen les comunitats aquàtiques i de ribera de la Riera Major i especialment de la Riera de Castanyadell que és un dels seus afluents.

Des del Paleolític la zona es veu ocupada especialment als sectors de ponent, a les parts menys elevades (al sector de les Comarques Gironines). Així, la unitat es divideix en dos sectors ben diferenciats. La franja est estructurada en cingles i replans on les activitats humanes són importants, i la franja oest i sud-est, de formes arrodonides i de roques dures, amb valls estretes i pendents pronunciats on les activitats han estat molt limitades i on els nuclis de població són pocs i petits. En conjunt podem dir que es tracta d'una unitat de baixa densitat

poblacional on predominen les activitats del sector primari donada la tradicional comunicació del sector.

Nombrosos masos escampats a les zones planeres i ben orientades es reparteixen l'escàs 5% del territori dedicat a conreus herbacis de secà. Alguns d'aquests masos es troben abandonats, encara que darrerament se n'estan restaurant alguns, per dedicar-los al turisme rural. L'abandonament de les explotacions forestals, influeixen de manera negativa al manteniment dels boscos que venen afectats per diverses plagues i amb nul·la neteja del sotabosc. Cal destacar l'alt risc d'incendi a causa de la densitat de la vegetació, especialment a les cotes baixes, on es fan les formacions vegetals més eixutes i de més tendència mediterrània. Antigament l'economia de les Guillerries es basava en l'explotació del bosc, del qual se'n treia fusta que s'utilitzava per fer llenya i carbó, i també s'hi caçava. A les pastures prosperava el bestiar oví i boví. El mas com a unitat econòmica englobava l'explotació del bosc, cultius i pastura. Tradicionalment els cultius eren blat, ordi, patates i també blat de moro o sègol.



Gràfica 10.1 Usos del sòl. Font: elaboració pròpia a partir de la cartografia d'usos i coberta del sòl de l'ICGC.

Així és previsible que el sector agropecuari de la unitat mantindrà la seva situació actual. El seu manteniment assegura la pervivència del sector, l'arrelament de la població al territori i el manteniment, en certa manera, del caire rural tradicional que caracteritza bona part de la unitat. Aquest caire és un valor interessant per a la unitat amb vistes al turisme rural.

Actualment la riquesa forestal continua sent important i a la zona es troben varies explotacions que van des de les petites a mitjanes-grans. Cal citar l'explotació de l'abundant massa boscosa de la unitat així com les plantació d'espècies arbòries no habituals en les contrades mediterrànies, com l'avet, o més tradicionals, com el castanyer. Algunes explotacions com la de Masjoan a Espinelves presenta nombroses espècies forestals exòtiques, com és el pi insigne o sequoies. Actualment, aquest sector continua sent predominant però comparteix importància amb el de l'oci. Així, el turisme rural, cultural i d'aventura troba en els paratges d'aquesta unitat prou al·licients per constituir-se en una alternativa econòmica i de desenvolupament a les activitats agropecuàries tradicionals. En aquest sentit l'aprofitament dels valors naturals, culturals i tradicionals de la unitat passa per la seva conservació. La unitat gaudeix de masses boscoses prou interessants on es barregen formacions perennes –com l'alzinar, les pinedes i les de ribera- i les caducifòlies –com les rouredes, freixenedes, avellanedes i fagedes. Aquesta combinació resulta molt atractiva des del punt de vista botànic i, especialment, cromàtic.

El turisme rural s'ha vist reforçat sobretot a la zona de Vilanova de Sau i també als pobles de la falda del Montseny com Espinelves. El patrimoni històric també suposa amb la presència d'esglésies i castells,



Figura 10.14 L'Eix Transversal (C-25) al seu pas pel coll de Romegats, camí de la Plana de Vic. Sant Sadurní d'Osormor-Sant Julià de Vilatorrada.



el seguit de masies adequades al turisme i la restauració i la proximitat del Montseny, implica una oferta de turisme prou important. D'altra banda, les activitats nàutiques que ofereix el pantà de Sau complementen l'oferta lúdica de la unitat, lligada a esports d'aventura. També es important mencionar la utilització excessiva i, de vegades, negativa dels boscos com a camins per fer rutes amb quads o cotxes tot terreny.

Les dificultats que suposa una orografia tant complexa com la de la unitat, s'han traduït al llarg de la història en problemes de comunicació. Així, a la xarxa viària secundària es va afegir fa una dècada l'Eix Transversal (C-25). L'obertura d'aquesta via ràpida i posterior desdoblament ha suposat una millora de l'accessibilitat a aquest territori.

L'Eix Transversal, que travessa la unitat d'est a oest, més aviat pel sud i que apropa les poblacions a ciutats importants com Vic, ha tingut un impacte paisatgístic important, especialment en l'alteració del perfil natural de les Guilleries. El traçat ascendeix de cota des de la plana de la Selva progressivament en direcció al coll de Revell i és molt visible pel contrast amb els vessants forestals que travessa. De manera paral·lela la construcció de la MAT (línia elèctrica de molt alta tensió) de 400 kV entre Sentmenat i Bescanó també travessa tot aquest



Figura 10.15 Vista parcial de Vilanova de Sau.

paisatge i suposa un gran impacte en el fons escènic que conforma les Guilleries i que contrasta amb el caràcter rural del paisatge, especialment provocat per algunes torres situades en el perfil de les serres que formen el fons escènic. També contrasten algunes línies elèctriques que travessen el sector pel nord, procedents de la creació d'energia elèctrica als embassaments.

En conjunt és una unitat no gaire poblada, amb petits poblets que mantenen un fort caràcter de pau i tranquil·litat, com Sant Sadurn d'Osormort que no arriba ni a conformar un petit nucli urbà. Els altres principals nuclis de la unitat són Vilanova de Sau i Espinelves. Les cases solen presentar llindes i marcs de pedra, teulats predominantment a dues aigües que coronen cases habitualment unifamiliars de colors clars, fins i tot blanques, de petites xemeneies.

Cal destacar la presència d'urbanitzacions a Espinelves o altres poblacions on es van construir segones residències. Actualment algunes d'aquestes acaben sent primera residència donada la proximitat a l'eix transversal. Les característiques muntanyoses del territori de les Guilleries han provocat que els grans nuclis de població mantinguin una localització perifèrica. Espinelves amb menys de 200 habitants està situada entre el Coll de Revell i el Coll del Bruc, al peu de la C-25. Aquest fet li ha donat un cert dinamisme i és freqüentada pel turisme, sobretot a l'hivern per la famosa fira de l'ave. Vilanova de Sau juntament amb les entitats de població de Sant Andreu de Bancells, Sant Pere de Castanyadell i Sant Roma de Sau suma més de 300 habitants. Aquesta vila ha sabut aprofitar el dinamisme que li va conferir la construcció del pantà de Sau, i que s'han vist potenciades amb les activitats de lleure i estiuatge iniciades fa unes dècades.

### Expressió artística del paisatge

A la unitat de les Guilleries, la frondositat de la vegetació i el seu intens cromatisme estacional, així com l'abruptesa d'alguns indrets i la presència d'aigua arreu, ofereix un paisatge altament inspirador que no ha deixat indiferents a literats i poetes.

L'empordanès Josep Pla, s'admirà i descriví el paisatge del Montseny i de les Guilleries amb tota la seva dimensió morfològica i botànica:

«Quan a la primavera, les ginestes de les Guilleries floreixen i les taques daurades cobreixen grans extensions dels lloms muntanyosos, el contrast que aquests colors ofereixen amb els blaus de llunyania, greus, del Matagalls és fascinant.» (Pla, 1991).

Recurrent les Guilleries Pla expressa les sensacions que la solitària bellesa del paisatge transmet:

«[...] aquestes rutes són d'una insuperable bellesa perquè travessen una densitat botànica d'una incomparable dolçor, d'un verd tan fi, d'una llum tan suau, d'un color tan plàcidament ensenyat que semblen convertir la realitat immediata en un llunyà i esborrat record [...] una certa llunyana atonia, un repòs profund, una soledat deliciosa... raconades de dolçor i de pau, aquestes terres embadocades en la ineluctable caiguda de les gotes del temps.» (Pla, 1971).

Igualment Pla destaca el pas del riu Ter per les Guilleries amb una prosa especialment poètica:

«[...] quan arriba al penya-segat de Collsacabra, és a dir, quan entra a les Guilleries, es converteix en un riu graciosament poètic, en una recòndita cinta d'aigua que sembla fluir d'un somni... Del curs del riu, la Guilleria en guarda la poesia, la intimitat, la música pura i vaga». (Pla, 1971).

Pel que fa a la presència d'aigua a les Comarques Centrals, habitualment fonts, torrents, salts i gorgs s'associen literàriament a les descripcions més poètiques del paisatge natural, ja que es relacionen amb indrets feréstecs i íntims, sempre vitals per les comunitats vegetals i la fauna. En el poema «Boira i sol», Bori i Fontestà s'inspira en un indret de les Guilleries :

«En un repit de l'aspre Guilleria,  
De cara al sol ixent, entre falzia  
I per un llit de molsa i de pissarra,  
Un rieró, el Montsolís, descabdella  
Segant la gargamella  
Rocallosa i frescal de la Gavarra»  
(Bori, 1991)

La unitat és un clar exemple de la força i perdurabilitat dels símbols i de com el seu arrelament en un paisatge determinat, el doten de valor identitari. La identificació del mite Serrallonga amb paisatge de les Guilleries segueix present en el col·lectiu popular, com mostra la lletra



Figura 10.16 L'Agullola de Josep Mas Pou.

de la cançó que el grup musical Esquirols va fer contra les prospeccions mineres a la zona de Sau. Amb el títol de «Torna, torna Serrallonga» la lletra és prou significativa:

«Del cor de les Guillerries  
sortirà un gran espetec  
que en faran ressons de guerra  
les parets de Tavertet

Des de Sau a la Cellera  
des del Far al Matagalls  
el trabuc d'en Serrallonga,  
tornarà als amagatalls.

Torna, torna Serrallonga,  
que l'alzina ens cremaran,  
que ens arrencaran les pedres,  
que la terra ens robaran.»  
(Esquirols, 2002)

També la presència de petits nuclis de població en aquestes terres on domina el paisatge natural es narrada poèticament per alguns autors,

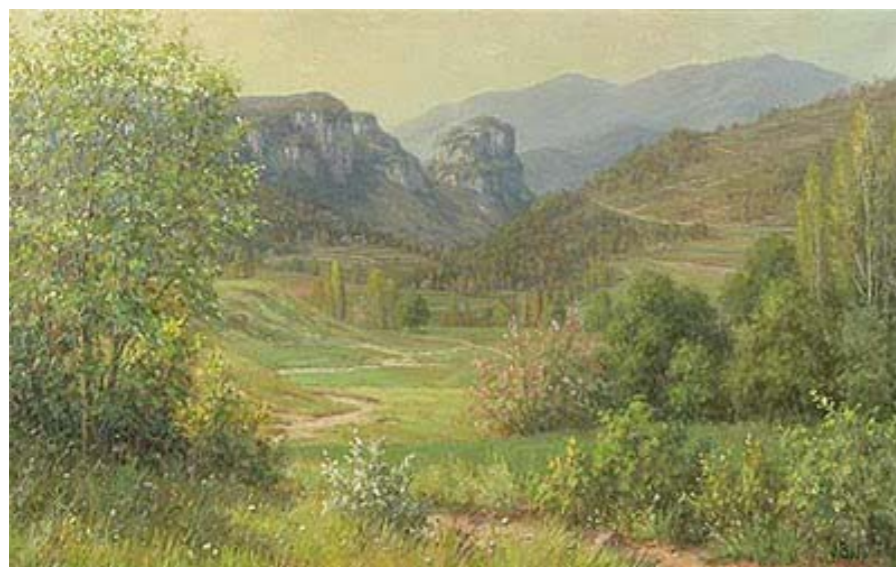


Figura 10.17 *El Puig de la Força* de Juli Batallé Murlà.

com per exemple Anton Busquets, escriptor i poeta amic de Verdaguer, nascut a les Guillerries, que va descriure així el poble d'Espinelves:

«[...] és un poblet arrapat a un estrep de la soperba serralada montsenyenca. És deliciós ab tot y sa mateixa solitud y rural indolència. Pobres cases, negroses y aclofades pel pes dels anys, formen grup a l'entorn de l'airós campanar que corona una hermosa esglesiola,

remarcable fàbrica d'estil romànic, ab sa senzilla, però elegant, portada de primorosos capitells... la poesia dels paratges quietes, que atrau als cors aimants de la veritable bellesa, la que's desprèn de les joyes qu'ens llegà l'antigor, y que pochs pobles, per desgràcia, saben guardar». (Busquets, 1907).

Gerau de Liost va dedicar un poema al cementiri rural d'Espinelves, amb fragments com:

«En aquest clos d'al·legòrica sembra  
no cremaria l'esguard d'una fembra;  
trobar-hi un àngel no faria esglai.

Cada fossar té una estructura d'horta.  
El cementiri de pagès comporta  
que ens adormísim de cara a l'espai.

Mal escairat, la carena estenalla;  
arrebossat, la calç té un or de palla;  
no té un xiprer que mitigui el migjorn.

És parat i lluent com una taula.  
Amb un prestigi metafísic d'aula,  
té la dolçor destructora d'un forn.

És a l'aguait, ermità sense ermita.  
Per sota d'ell faramalla transita.  
La carretera no ratlla la pau.

És a l'aguait com estant de parada  
i veu com juguen el cel i la prada:  
boires en verd i pollanques en blau.

Si té al davant un quintà que s'estira  
-cintes i flocs en feixetes de fira  
i un safareig com bocí de fermall-  
no l'idolatra, però en fa teatre.

Si de la casa d'amunt sent el batre,  
Sent el molí de la casa d'avall.»  
(Liost, 1983)

## Valors en el paisatge

Els **valors naturals i ecològics** són producte de la varietat d'ambients que introdueixen l'altitud, les diferents orientacions i la presència dels cursos d'aigua. El reconeixement dels valors ecològics de la unitat es troben recollits al Pla d'Espais d'Interès Natural de la Generalitat, que identifica la totalitat de l'EIN Guillerries, bona part de l'espai de Savassona i la porció meridional de l'espai Collsacabra; així com, al Pla especial de protecció i millora de l'Espai Natural de les Guillerries-Savassona. A més, dins de la unitat es troben dues geozones: els cingles de Tavertet-el Far i Sobrevia-coll de Romegats; dins d'aquesta darrera geozona, s'inclouen els següents geòtops: collet de Sobrevia, camp de Timonar, turó de l'Enclusa, Eix Transversal-Sant Sadurní d'Osormort, Eix Transversal-la Fullaca i Coll de Romegats.

A l'espai inclòs dins el PEIN predomina la vegetació de tipus mediterrani, malgrat tot, l'espai conté algunes peculiaritats que completen el seu valor ecològic. Les avellanoses i vernedes ocupen importants extensions als fondals humits del massís. Als nivells culminants s'hi troba alguna fageda acidòfila. Un altre dels fets remarcables de la flora



Figura 10.18 A les Guillerries qualsevol carretera pot prendre un alt valor estètic.

de l'espai natural protegit és la presència de la falguera *Pellaea calomelanos*, així com d'altres espècies molt rares a Catalunya.

A banda de l'EIN Guillerries, hi ha altres espais protegits que en part es troben dins les Guillerries. Un d'ells és el del Collsacabra, al costat nord del sistema format pel riu Ter i els embassaments de Sau i de Susqueda.

Entre els arbres monumentals cal citar l'alzina de Mas Grau (a Tavèrnoles) l'alzina del Pujol de Taradell (a Taradell) i la sequoia de Tortadès (a Vilanova de Sau). En terme d'Espinelves es troba l'alzina de Mas Joan i un grupet forestal de gran interès format per peus de til·ler, auró, teix i castanyer. Es tracta d'una de les concentracions d'arbres monumentals més interessants de tot Catalunya, i principalment prové de les plantacions realitzades per Marià Masferrer, entre 1860 i 1911. Dins d'aquest mateix context, cal citar la tasca promoguda per Jesús Masferrer i Torrent, que ha generalitzat el conreu de l'avet en aquests topants i ha difós l'avet de masjoan (*Abies masjoanis*), una espècie formada a partir de la hibridació natural de pinyes d'*Abies pinsapo* amb pol·len d'*Abies alba*.

Bona part dels **valors estètics** de les Guilleries estan relacionats amb els canvis cromàtics que els boscos experimenten al llarg de l'any i amb els contrastos entre els boscos caducifolis, els escleròfil·les i els aciculifolis que es poden gaudir en moltes valls de les Guilleries. Aquest

contrast és especialment evident al llarg de la tardor i la primavera. Si bé la major part de l'espai de les Guilleries està recobert per boscos perennifolis, tot l'any verds, que formen una imatge persistent, molts vessants obacs i fons de valls estan colonitzats per rouredes i altres bosquets caducifolis que introdueixen un contrast de formes, textures i colors amb el canvi de les estacions.

La suavitat del relleu en alguns punts de la banda occidental, dona pas a la verticalitat dels penya-segats imponents amb un alt contrast entre els tons dels afloraments rocosos que destaquen entre la densa i extensa coberta vegetal, que els flanqueja i remarca.

Les làmines d'aigua també posseeixen una gran importància estètica, tant per les rieres i gorgs que travessen les Guilleries com pel gran nombre de fonts que se situen en el seu interior. Relacionat amb la presència de l'element aquàtic però amb un sentit totalment diferent, cal valorar també degudament la importància estètica de la làmina

d'aigua del pantà de Susqueda, que l'ha convertit en una singularitat i un reclam turístic.

L'abruptesa dominant fa que sovintegin els punts panoràmics, convertint les balconades de molts espadats en miradors al buit sobre les grans bosqueries d'un territori que s'aprecia feréstec.

Les característiques paisatgístiques de la unitat, han estat determinants en la història del seu poblament i en la quantitat de **valors històrics**, ja que des del paleolític s'aprofitaren balmes i coves, com s'ha demostrat a través d'excavacions sobretot a la zona de la vall de Sau. També hi ha evidència de poblament al Neolític, i d'assentaments ibers, com el proper dolmen de Puigsseslloses i el poblat fortificat ausetà del Casol de Puigcastellet, ambdós a Folgueroles en els límits amb la unitat de la plana de Vic i situats en llocs estratègics de control del territori.

Com a mostra del tipus d'assentament dispers medieval a tota la unitat, resten moltes esglésies aïllades com la de Sant Andreu de Bancells, Santa Maria de Vallclara, Sant Ponç o Sant Pere de Castanyadell. També es reconeix la presència humana durant l'edat mitjana en algunes construccions com el pont de la Malafogassa i alguns molins.

Tot i que actualment l'ocupació humana a la unitat és minsa, i desigualment repartida, cal remarcar que els elements del patrimoni construït són significatius de l'evolució històrica del poblament en el conjunt de la unitat caracteritzada per un relleu abrupte i de densa vegetació. La mateixa situació en punts enlairats de molts elements i vestigis històrics, la distribució i origen de les masies escampades, en són un primer exemple.

L'església de Sant Esteve de Tavèrnoles data del 1070 i va ser modificada durant els segles XVII i XVIII, suprimint-se algunes d'aquestes modificacions en la restauració més recent, mostrant-se com un bon exemple de l'arquitectura llombarda.

Prop de Tavèrnoles, hi ha l'important lloc de Savassona, amb diversos elements d'interès arqueològic i històrics com els jaciments de la Pedra del sacrifici i del Dau, els gravats rupestres, el castell del segle XVII, l'església romànica de Sant Pere i la capella preromànica de Sant Feliuet, envoltada de tombes antropomorfes i grans roques. Sobre l'església de Sant Pere, el castell de Savassona, reconvertit al segle XVIII en un gran casal residencial conserva elements antics com els murs de defensa i una torre de planta triangular situada al punt més prominent de l'actual edifici i sobre la roca viva.

Sant Feliuet de Savassona, situada en un pla al límit amb el Cabrerès-Puigsacalm, és una església preromànica assentada sobre la roca amb una cisterna que hi és tallada i envoltada de tombes



Figura 10.19 El pont de Malafogassa, a Vilanova de Sau, afegeix als valors històrics els valors estètics de l'entorn.

antropomorfes. L'edifici és d'una sola nau i un esvelt campanar d'espada.

Més al sud hi ha el castell de Sant Llorenç del Munt que s'alça sobre un gran cingle. Al segle XII, després de perdre la condició de castell s'hi fundà un monestir agustinia, i s'hi va construir l'església romànica.

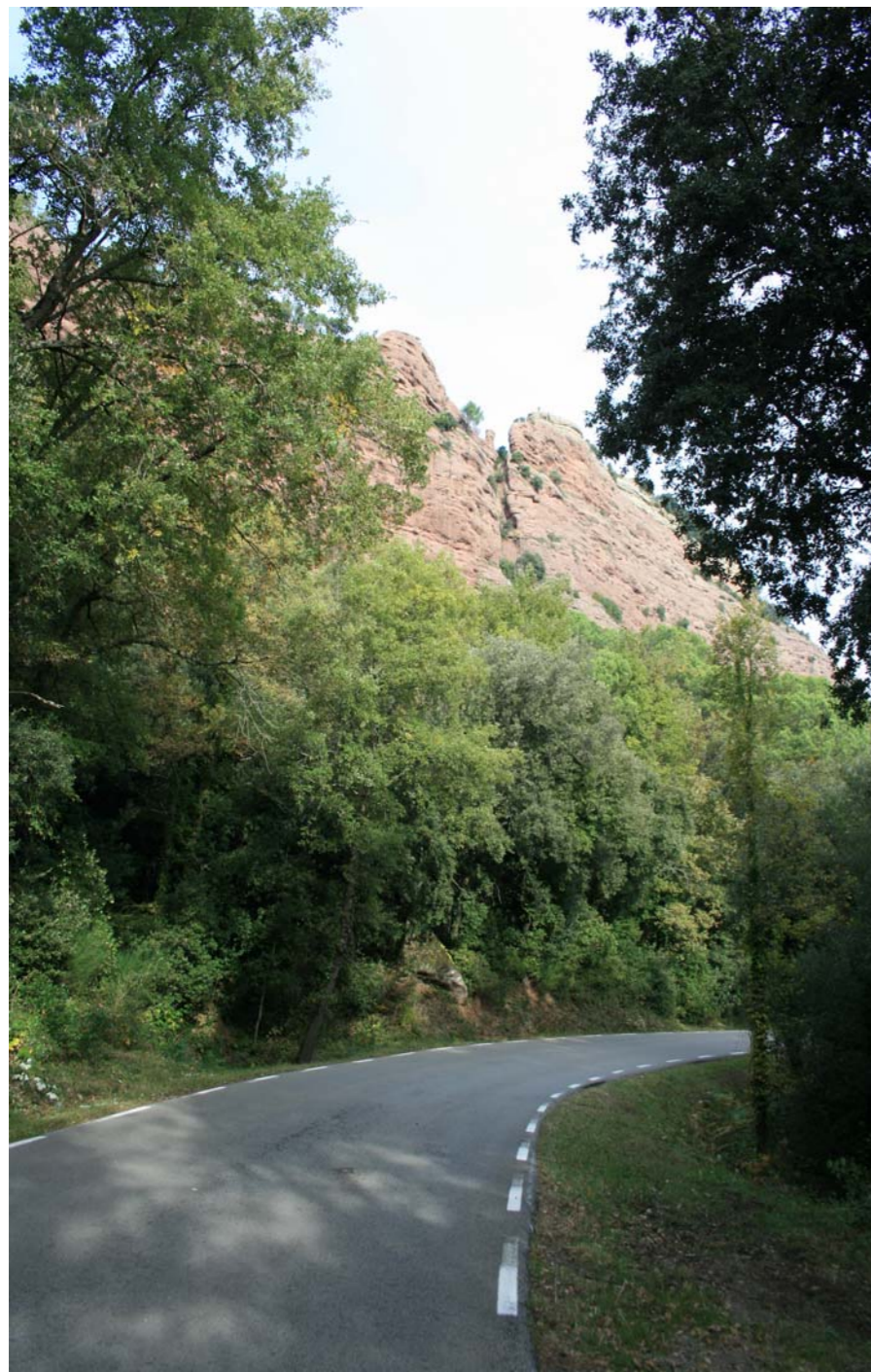


Figura 10.20 El Salt de la Minyona, mirador emblemàtic sobre la vall de Sau, vist des de la carretera N-141d. Vilanova de Sau.

El cim del Puig-l'Agulla, conforma el límit amb la unitat veïna Plana de Vic. En aquesta part limítrof, es troba la cova de Sant Miquel, amb el conjunt de galeries que conformen la necròpolis prehistòrica de la cova del Gegant, i la curiosa formació propera del Bolet Gegant.

L'església de Sant Romà de Sau d'una sola nau i campanar llombard propi del segle XI, està dins les aigües del pantà, mostrant-se en funció dels desnivells.

A Sant Sadurn d'Osormort, hi destaca l'església d'estil romànic llombard, reedificada al segle XI, afegint-se elements en els segles posteriors. El poble d'Espinelves amb cases de pedra i carrers enllosats s'enfila a l'esquerra de la riera destacant la silueta del campanar de tres pisos de l'església romànica de Sant Vicenç.

A meitats del segle XX la creació de l'embassament de Sau, aprofitant el desnivell de la vall entre els cingles de Tavertet que limiten la zona del Collsacabra i les Guilleries, va modificar el paisatge d'aquesta part de la unitat. El pantà amb 17 km de llargada i 3 km d'amplada màxima, envoltat de boscos i espadats, va potenciar l'interès turístic i l'oferta esportiva amb diversitat d'activitats nàutiques.

La catalogació de tota l'àrea com espai d'interès natural ha afavorit la protecció, conservació i difusió dels **valors socials** i paisatgístics de tota aquesta part, repercutint també en la revaloració del conjunt de la unitat.

L'entorn dels pantans de Sau i Susqueda és també un espai aprofitat per portar-hi a terme activitats recreatives, des de la senzilla passejada

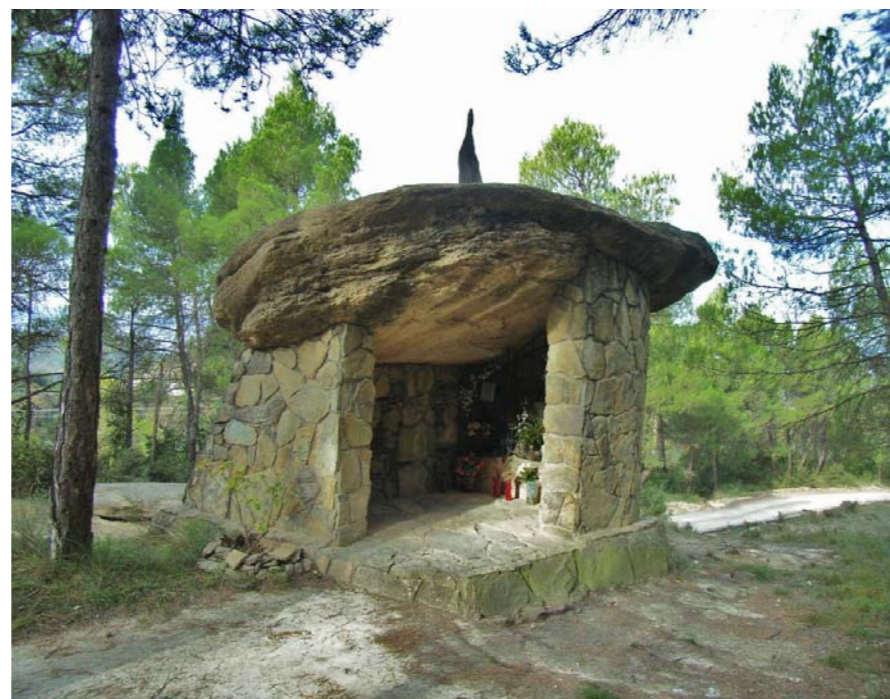


Figura 10.21 Capella de la Verge del Camí, els Munts. Vilanova de Sau.

i la contemplació de les imponents cingleres de Tavertet i el Far, fins a la pesca. Un gran nombre de senders, camins i rutes permeten també resseguir i gaudir el patrimoni històric i natural ja sigui a peu o en bicicleta.

A Vilanova de Sau s'hi celebra la fira d'herbes remeieres i productes artesans, un projecte de recuperació de l'activitat comercial entorn a les plantes medicinals i les seves aplicacions en la salut, la cosmètica, la gastronomia o la jardineria.

Espinelves és reconegut per la seva famosa Fira de l'Avet, iniciada al 1981, per la producció de l'espècie autòctona *Abies masjoanis* i per l'arbreda de Masjoan amb nombroses espècies diferents de coníferes, algunes de més de 40m d'alçada, i altres arbres. Molts d'aquests exemplars han estat catalogats arbres monumentals (alzina, til·ler, auró, teix, castanyer d'Índia, avet, sequoia i cedre).

A les Guilleries hi ha uns **valors** del paisatge que tenen una base clarament **simbòlica i identitària** que, si bé no tenen una traducció material, sí que condicionen la percepció que els vilatans tenen del seu entorn. Aquests valors fan referència a l'existència passada dels bandolers, com Serrallonga, i de suposades bruixes. Encara que aquestes llegendes no condicionin directament l'activitat quotidiana de la població, no es pot menystenir la influència al llarg de la història en la forja de la identitat col·lectiva.

A banda d'interès arqueològic, el lloc de Savassona està vinculat a la llegenda que diu que era el lloc on les bruixes celebraven les seves reunions i passaven comptes del rendiment personal.

El Salt de la Minyona és lloc emblemàtic des d'on Verdaguier va escriure el poema dedicat a la «nina del cingle» i està vinculat a la llegenda popular que explica la història d'una donzella que va saltar-hi sense fer-se mal perquè arribava tard al seu casament.

Arreu de la unitat, els valors paisatgístics es basen en els elements naturals, entre els boscos i les aigües netes de rieres i nombroses fonts, el patrimoni construït és limitat, mentre que la solitud i abruptesa del paisatge ha afavorit el llegendari i també històricament el bandolerisme ja que, entre altres, en Joan Sala àlies «Serrallonga» i en Jaume Masferrer àlies «Toca-Son» van actuar per la zona.

### Principals rutes i punts d'observació i gaudi del paisatge

La unitat és creuada a la zona sud per l'Eix Transversal, o C-25 (veure mapa 10.2), carretera que circula per túnels i viaductes elevats que permeten la vista d'ocell dels frondosos boscos que travessa. Les sortides de Sant Julià de Vilatorca, Sant Sadurn d'Osormort i Espinelves donen accés a les Guillerries. La N-141c proporciona una visió més pròxima del paisatge, ja que entra a les Guillerries per Folgueroles, passa per una vall estreta de vessants boscosos d'on surt entre els Munts i el Turó de la Mina, continua per Vilanova de Sau amb alguns trams de bones vistes sobre el pantà i els espadats de Tavertet, i segueix fins arribar al pantà de Sau. Pel límit nord-est de la unitat, una altra via interessant és la BV-5213, que des de Tavèrnoles condueix a Savassona, on es troben el castell i les ermites de Sant Pere i Sant Feliuet, i per entre mig de boscos porta al Parador de Sau, des d'on es poden gaudir de belles vistes sobre el pantà.

En relació amb les rutes no motoritzades, destaquen els senders de gran recorregut GR-2, GR-83 o camí del Nord, recorregut per molts exiliats camí de França, el GR-178 o ruta d'en Serrallonga, que reviu els principals espais que recorria el mític bandoler, i el GR-210 o Ruta del Ter, que ressegueix el riu des d'Ulldeter fins a la Gola del Ter. Una de les que ofereix força panoràmiques és el GR-2, que penetra al nord per Tavertet i baixa a l'embassament tot mostrant les Guillerries cobertes de boscos frondosos i els cims del Montseny. Del pantà es dirigeix cap a Vilanova de Sau per, a continuació, enfilarse pels cingles de Vilanova i un cop a dalt mostrar esplèndides vistes, sobretot en passar pels Munts. El camí baixa a Sant Julià de Vilatorca i d'allí s'interna novament



Figura 10.22 Mirador del Salt de la Minyona. Els Munts, Vilanova de Sau.

pels boscos de les Guillerries per un sender carener cap al Santuari de Puig-l'agulla; finalment surt de la unitat pel sud-oest, direcció Seva.

El sender Meridià Verd també hi té un tram a les Guillerries; és el que puja de Sant Julià de Vilatorca cap al Puig-l'agulla (coincidint amb el GR-2) i després es desvia cap a la urbanització Les Guillerries, enmig dels boscos. Travessa la riera Major prop de la masia Puigdefàbrega i pel coll de Cireres va a Viladrau. El sender Circular de les Guillerries ofereix l'oportunitat de conèixer a fons el seu paisatge. Surt de Sant Sadurn d'Osormort, a la riera Major, s'enfila pel coll Galí, el coll de Cireres i el coll Sa-sitges per seguir cap a Viladrau, tot travessant rouredes, boscos de pi roig i alzinars. Passa per la finca Masjoan on el paisatge vegetal canvia totalment, ja que s'hi plantaren avets i sequoies, que ara han esdevingut exemplars gegants. L'itinerari continua cap a la vila d'Espinelves, envoltada pel conreu d'avetoses. El camí baixa



Figura 10.23 «La Ruta dels Ibers». El Casol de Puigcastellet. Folgueroles.

per la riera de Castanyadell, molt frondosa i frescal, per tornar a la riera Major i Sant Sadurn pel pont gòtic de Malafogassa. Un altre sender que s'endinsa pels boscos, pujant turons i creuant fondalades, és el PR-C 40.1, que des de Tavèrnoles va a les Punxes, Mas Grau, el turó de la Mina i Castell Bernat. Un sender força escènic, ja que sempre gaudeix de la vista del pantà i els cingles del Collsacabra, és el PR-C 40.2, que surt des del Parador de Sau i recorre la riba sud de l'embassament per les Grioterres, Can Mateu i les Tallades. Un circuit més curt, però també interessant, és el que s'inicia i acaba al pont de Malafogassa passant per l'església romànica de Sant Andreu de Bancells i Can Figueres. Una altra ruta a destacar és la que mena fins el mirador del Salt de la Minyona, lloc emblemàtic per les vistes sobre la vall de Sau, les Guillerries i el Montseny.

La unitat està formada per un relleu força accidentat el que permet oferir belles vistes. Al nord hi ha el mirador prioritari del Puig de la Força (740 m) (veure mapa 10.2) (21), a Tavertet, que també ofereix belles vistes als cingles, al pantà, a les Guillerries i al Montseny. El mirador de Susqueda a Montdois (933 m) té vistes pròximes i espectaculars al pantà de Susqueda i a les cingleres, així com també a les Guillerries i al Montseny. Destaquen, dalt de turons i entre boscos, amb excel·lents vistes de les Guillerries, els espadats del Cabrerès i el pantà de Sau, miradors com: el Puig del Far (800 m), els Munts (860 m) (22) amb el pròxim Salt de la Minyona, i el Santuari de Puig-l'agulla (745 m) (23). Més desplaçats a l'oest i ja dins la unitat del Cabrerès-Puigsacalm, Sant Feliuet de Savassona (661 m) (20) té vistes cap als cingles i cap a la plana osonenca i Sant Pere de Casserres (488 m) (19) sobre el gran meandre del Ter i els alts espadats que en sobresurten.

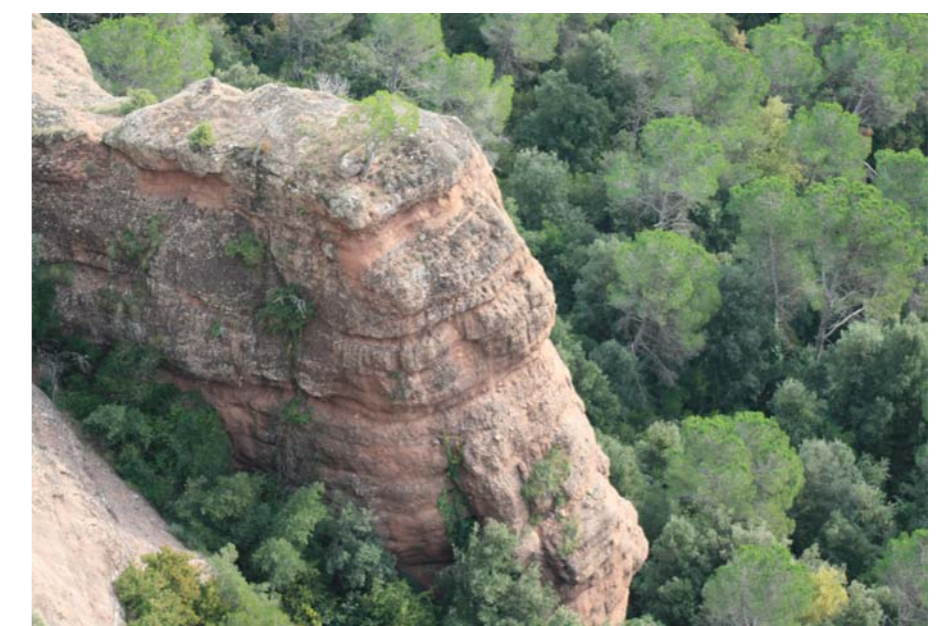


Figura 10.24 El relleu montuós i boscuries denses defineixen les Guillerries. Vilanova de Sau.

## AVALUACIÓ DEL PAISATGE

### -Debilitats:

- L'abandonament de les activitats agràries en els sectors de relleu més abrupte i mal comunicat, propiciant la formació de masses boscoses denses i contínues a expenses d'àrees obertes, fet que provoca un empobriment del mosaic paisatgístic.

- Les masses forestals són molt vulnerables als incendis.

- L'epidèmia que afecta moltes de les castanyedes de les Guillerries, pot comportar la pèrdua de les grans superfícies d'aquests boscos, de gran valor estètic, productiu i social.

- El tram entre Sentmenat i Bescanó de la línia elèctrica de molt alta tensió (MAT), per una qüestió d'escala de les torres i de traçat, devalua els valors dels escenaris i dels elements que aconsegueixen la funció de fons escènic

### -Amenaces:

- La possibilitat d'obertura de noves pistes forestals pot suposar un impacte si no es vetlla per la qualitat de les actuacions.

- La densitat i fragositat de la vegetació de les Guillerries, comporta un inherent risc d'incendi, especialment a les cotes baixes de la unitat, que és on es fan les formacions vegetals menys hidròfiles i de més tendència mediterrània.

- Les urbanitzacions de Sabaters (Viladrau), els nous creixements d'Espinelves o els eixamples urbans a Vilanova de Sau, si ve no són de grans dimensions, en alguns indrets no estan del tot



Figura 10.25 Conreu especialitzat a Tortades, Vilanova de Sau.

ben integrats en el paisatge.

- Degradació d'elements patrimonials d'interès que, per la seva dispersió en el territori, fan difícils les tasques de conservació (esglésies romàniques, masos...).

- La no reconstrucció de les masies en estat ruïnós, que exigeixen una construcció de nova planta, contribuiria a preservar els valors natural i estètic dels diferents escenaris de la unitat.

### -Fortaleses:

-El relleu de la unitat és netament montuós i clarament forestal. Aquest fet constitueix un punt fort a l'hora d'establir els valors paisatgístics de la unitat i, també, a l'hora de promocionar-ne l'aprofitament turístic.

- A la contrada es poden trobar nombrosos masos amb llarga història; també petits nuclis singulars com Espinelves i Tavèrnoles.

-Aquests paisatges tenen una clara vocació forestal, fet que ha estat aprofitat tradicionalment per la silvicultura. Actualment aquest sector es troba lleugerament malmès, si bé es cert que a les Guillerries determinades produccions, com la de l'avet, gaudeixen de certa bonança.

-De manera associada al poblament disseminat i la producció agropecuària i forestal tradicional, existeix un ric patrimoni rural.

- L'elevat nombre de punts d'observació i gaudi del paisatge.

### -Oportunitats:

-La riquesa natural de la unitat és inqüestionable. Qualsevol promoció paisatgística que se'n vulgui fer ha de considerar de manera primordial la vegetació ufanosa i el relleu montà de les Guillerries.

-La vocació silvícola de les Guillerries es fa ben palesa en la producció d'un avet propi (l'avet de Mas Joan) i en la celebració anual de la fira de l'avet d'Espinelves.

-El gran nombre de valors arquitectònics i artístics de la unitat, com l'existència d'edificacions d'elevada vàlua històrica, com ara Sant Esteve de Tavèrnoles.

-El llegat històric de les Guillerries és poc conegut. Seria molt

interessant vincular la riquesa patrimonial (material i immaterial) de la unitat a determinats personatges històrics, com els comtes Guifré el Pelós, Guifré II o Borrell II, de cara a augmentar la projecció cultural de la unitat. De la mateixa manera, resultaria positiu aprofitar la riquesa de rondalles i de llegendes per augmentar l'interès per la cultura i les tradicions d'aquests territoris, relligat a el foment d'un turisme de qualitat, que cerqui la qualitat del paisatge i sigui respectuós amb la natura, en relació amb el territori i que aprofiti els seus valors.

- Paisatge amb un pes important en el conjunt de l'imaginari català.

- La creació del Consorci de l'Espai Natural de les Guillerries – Savassona impulsat per la Diputació de Barcelona pot significar un impuls per la salvaguarda dels valors paisatgístics.



Figura 10.26 Nous habitatges a Espinelves.

## Objectius de qualitat paisatgística i proposta de mesures i accions

Els objectius de qualitat paisatgística (OQP) i la proposta de mesures (criteris) i accions que s'exposen a continuació són específics d'aquesta unitat de paisatge. Igualment, també són d'aplicació els definits per a tot l'àmbit territorial de les Comarques Centrals continguts en els capítols 11 i 12 de la present memòria (volum 1). Els poders públics i privats, així com els agents socials i la societat en general, han de vetllar pel compliment d'aquests objectius de qualitat paisatgística i per l'aplicació de les mesures (criteris) i accions següents:

### Objectius de qualitat paisatgística

10.1 Unes formacions granítiques del massís de les Guillerries preservades com a elements configuradors del paisatge, que actuïn com a fites en el paisatge, revaloritzant el seu caràcter.

10.2 Un paisatge fluvial lligat a la Riera Major, el pantà de Sau i tot un seguit de fonts, rierols i basses que transcorren per la unitat, valoritzats i preservats com a connectors de l'estructura del territori.

10.3 Un paisatge de boscos caracteritzat per la fragositat del terreny i la varietat de la vegetació, amb domini de l'alzina i caducifolis com el roure, el freixe, l'avellaner i el faig, així com explotacions forestals ben preservades tant per el seu valor productiu, com per les seves característiques ecològiques inherents, com és el conreu i comercialització de l'avet (avet de Mas Joan i fira de l'avet d'Espinelves) i l'explotació tradicional del castanyer.

10.4 Un paisatge agroforestal poc antropitzat i estructurat per masies, potenciat com a medi històric d'aprofitament dels recursos associats al territori i per al turisme rural.

10.5 Unes urbanitzacions a Sabaters (Viladrau) o eixamples urbans a Vilanova de Sau, ordenats i integrats en el paisatge forestal de les Guillerries, de manera que es minimitzi el seu impacte visual.

10.6 Un sistema d'itineraris i miradors que emfatitzin les panoràmiques més rellevants i permetin descobrir i interactuar amb la diversitat i els matisos dels paisatges de les Guillerries.

10.7 Potenciar aquest paisatge com escenari relacionat amb fets històrics i amb fets de l'imaginari popular.

### CRITERIS I ACCIONS

#### Propostes de criteris i accions dirigits prioritàriament a la protecció

10.1 El predomini dels boscos i la diversitat d'hàbitats és un dels principals valors d'aquest paisatge. Cal protegir especialment les fagedes acidòfiles i rouredes mesòfiles com també les plantacions de castanyers.

10.2 Ordenar la zona nord del municipi d'Espinelves i la zona nord-oest de Vilanova de Sau prenent com a referència els elements estructuradors del lloc (la vegetació natural, l'antiga modelació agrària i els camins) amb la finalitat d'aconseguir un encaix adequat entre el sòl urbanitzable no consolidat i l'espai obert

10.3 Els paisatges silvícoles de certa tradició històrica de la contrada haurien de ser preservats mantenint un equilibri de sostenibilitat en relació a la producció i a l'espai ocupat.

10.4 Preservar la qualitat de les aigües de la xarxa fluvial de la unitat, ja que manté una important fauna, pròpia d'aquests verals humits.

10.5 Caldria tenir en compte el creixement de les infraestructures properes a l'àrea de l'espai natural de Savassona.

#### Propostes de criteris i accions dirigits prioritàriament a la gestió

10.6 Promoure el control i definició de les masses forestals per tal de reduir el risc d'incendi forestal. Cal alhora fomentar i promocionar les activitats productives associades a les explotacions forestals, tenint especial cura en les tècniques i pràctiques més agressives en espais de pendent pronunciat.

10.7 La xarxa hídrica té una marcada rellevància gràcies a la riera Major i els seus afluents i també per l'embassament de Sau. Existeixen també nombroses surgències, fonts i llocs frescals i humits, que fomenten una vegetació específica i fauna associada. Cal preservar i establir criteris de gestió de les diferents fonts i surgències existents, amb la finalitat de mantenir-les com un valor del paisatge i incorporar-les en els itineraris turístics.

10.8 En els projectes d'edificacions, construccions o instal·lacions aïllades a les Guillerries, tant noves com de millora o ampliació de les existents, com granges pel bestiar i hivernacles, s'haurien d'avaluar qüestions com la localització i la visibilitat, la inserció en el lloc, l'ordenació del conjunt, la volumetria (façanes i cobertes) i acabats exteriors (materials i cromatisme) o la vegetació, entre d'altres.

10.9 Els assentaments dispersos de població, constituïts per masies i petits vilars aïllats, han estat històricament els elements d'articulació d'un territori optimitzat en el seu aprofitament dels recursos forestals i agrícoles. Alguns d'aquests petits nuclis tenen valor històric afegit, degut a la seva presència des de l'edat mitjana i la seva economia basada fonamentalment en les pràctiques agrícoles i silvícoles que encara prevalen. Cal potenciar el manteniment de l'activitat agrícola i silvícola existent, amb la consolidació i foment del turisme rural com a activitat paral·lela.

10.10 En els projectes de infraestructures viàries noves com d'ampliació o millora de les existents, s'haurien d'avaluar qüestions com el caràcter de la via, l'adaptació al perfil natural del terreny, la fragmentació i la pèrdua de funcionalitat dels espais adjacents, la visibilitat de la carretera i des de la carretera, la coberta vegetal, el patrimoni històric, la xarxa de camins existents, la millora de la imatge d'accés als nuclis o la potenciació de la visió de llocs d'interès paisatgístic, entre d'altres. En el cas concret de les pistes forestals caldria limitar l'obertura als casos estrictament necessaris.

#### Propostes de criteris i accions dirigits prioritàriament a l'ordenació

10.11 La població de Sant Sadurn d'Osormort hauria de millorar la seva ordenació urbana i augmentar la seva connectivitat amb l'església romànica, sense alterar el seu caràcter rural de nucli dispers.

10.12 Evitar models i tipologies edificatòries que interfereixin en la visió o alterin les construccions tradicionals existents. Caldrà promoure l'adequació paisatgística de les instal·lacions associades a les explotacions agràries (granges, coberts per a la maquinària, sitges, etc.). De la mateixa manera, s'impedirà

la localització de construccions d'alt impacte en les visuals de l'emplaçament (per alçada, colors, volum, etc.) a fi de conservar els entorns dels elements del patrimoni paisatgístic.

10.13 La presència de vegetació de ribera ha estat històricament rellevant, i actualment es troba degradada per els aprofitaments forestals d'arbres caducifolis. Cal recuperar la vegetació associada als cursos fluvials en els trams on aquesta estigui deteriorada o modificada per l'explotació forestal.

10.14 Procurar que a la zona de Vilanova de Sau i voltants de l'embassament de Sau, les construccions i els seus materials siguin respectuosos amb els elements del medi natural i coherents amb els valors paisatgístics del seu entorn.

10.15 Evitar la presència d'elements situats a primera línia que irrompin negativament en el camp visual dels miradors i itineraris.

10.16 Editar guies oficials d'interpretació del paisatge, divulgar la xarxa de camins i assenyalar fites i espais d'interès.

10.17 Promoure una xarxa d'itineraris paisatgístics i de miradors accessibles a peu o amb vehicle, on la percepció i interacció amb el paisatge és més àmplia i suggeridora. Aquesta xarxa, que comprèn miradors icamins existents i d'altres a consolidar, hauria de rebre, allà on correspongui, les actuacions necessàries de condicionament, senyalització, manteniment i difusió per tal de potenciar la funció de facilitar la percepció dels valors del paisatge i el coneixement del territori. Es tracta dels miradors de Puig de la Força, els Munts, Santuari de Puig-l'Agulla Puig del Far, Turó de l'Enclusa, Santuari de Montdois; dels itineraris motoritzats de la C-25, així com els no motoritzats GR-2 i PR-C-42. Caldria tenir en compte la incorporació del conjunt d'itineraris al Pla territorial parcial de les Comarques Centrals, en futures revisions.



Mapa



Mapa

