



An aerial photograph showing a dense green forest in the foreground, leading to a valley with a small town or village. In the far distance, a large urban area is visible under a clear blue sky. An orange square is overlaid on the image, containing the text 'Bloc 4'.

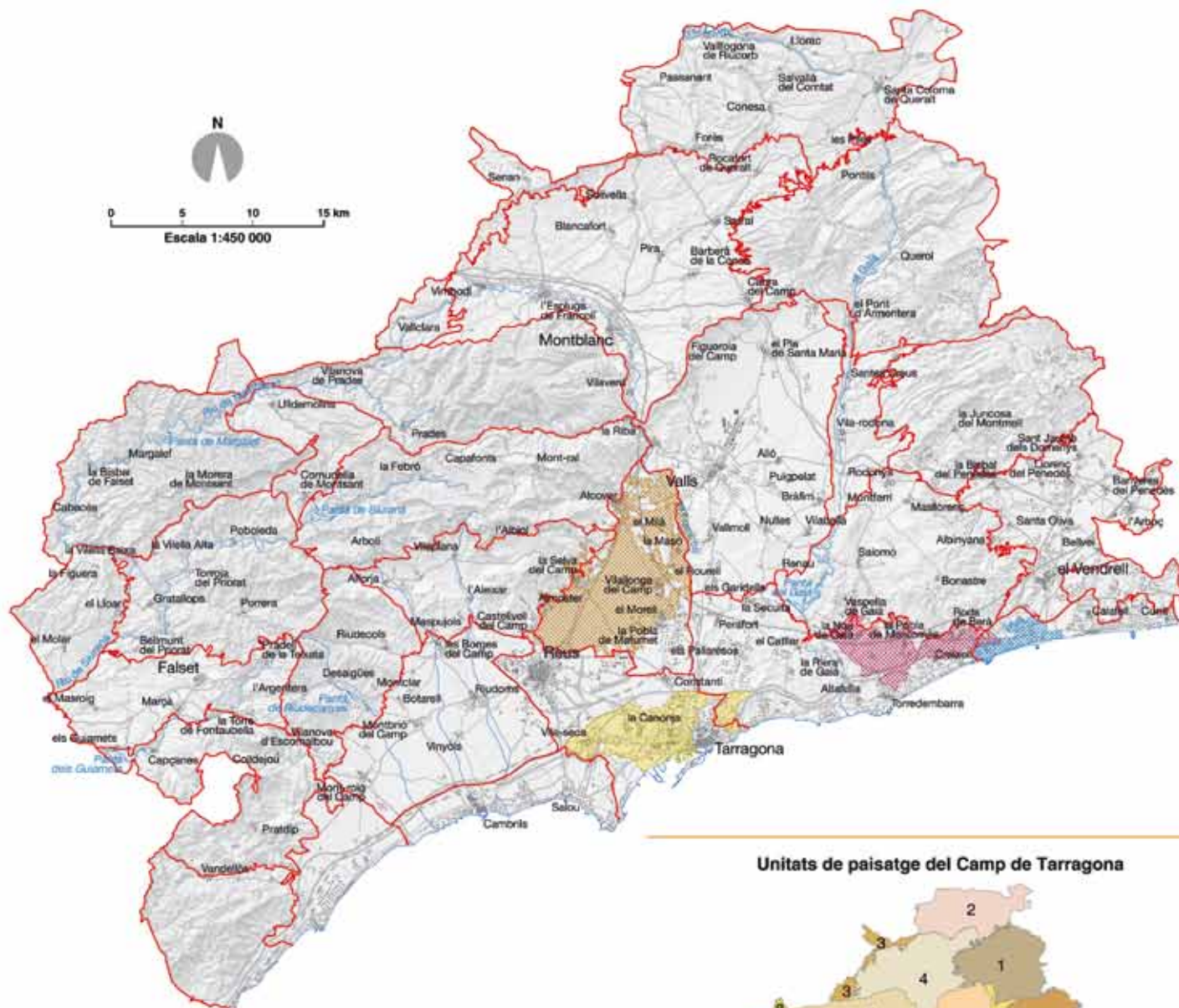
Bloc 4

Paisatges d'atenció especial

El mirador de la Cogulla, a la serra de Miramar, permet observar el monocultiu d'avellaner dels camps del Francolí i bona part del litoral del Camp de Tarragona. Carles Cubos

Es consideren paisatges d'atenció especial els sectors del Camp de Tarragona que tenen un seguit de valors molt destacats o bé aquells que són objecte de grans transformacions del territori que susciten repercussions paisatgístiques importants. Són paisatges que presenten una determinada heterogeneïtat, complexitat o singularitat des del punt de vista de la gestió i l'ordenació paisatgístiques i sobre els quals s'han definit criteris específics per a preservar-los, gestionar-los i ordenar-los. Els quatre paisatges d'atenció especial són els que es descriuen a continuació:

1. Paisatge d'atenció especial del garrofer
2. Paisatge d'atenció especial de la perifèria de Tarragona
3. Paisatge d'atenció especial de l'avellaner
4. Paisatge d'atenció especial de la façana litoral del Tarragonès-Penedès



- Garrofer
- Perifèria de Tarragona
- Avellaner
- Façana litoral del Tarragonès - Penedès
- Xarxa hidrogràfica
- Unitat de paisatge
- Cap de municipi

Unitats de paisatge del Camp de Tarragona



- 1. Alt Galà
- 2. Baixa Segarra
- 3. Garrigues Baixes i Vall del Corb
- 4. Conca de Poblet
- 5. Muntanyes de Prades
- 6. la Mussara
- 7. Vall del Silenci
- 8. Garrigues Altes
- 9. Montsant
- 10. Serra del Tormo
- 11. Priorat Històric
- 12. Baix Priorat
- 13. Serra de Llaberia
- 14. Muntanyes de Tivissa - Vandellòs
- 15. Plana de l'Hospitalet de l'Infant
- 16. Escornalbou - Puigcerver
- 17. Conca d'Alforja - Vila-plana
- 18. Plana del Baix Camp
- 19. Litoral del Camp
- 20. Reus - Tarragona
- 21. Camps del Francollí
- 22. Plana de l'Alt Camp
- 23. Baix Galà
- 24. Massís de Bonastre
- 25. Camps de Santes Creus
- 26. el Montmell
- 27. Plana del Baix Penedès
- 28. Litoral del Penedès
- 29. Garraf

1. El paisatge del garrofer



Paisatge del garrofer en un coster esglaonat, en feixes sostingudes per murs de pedra seca, característic de les terres càlides i seques del litoral de Tarragona, al nord de la Nou de Gaià. Observatori del Paisatge

El paisatge del garrofer és un paisatge agrícola tradicional en forta regressió, característic de les terres de secà dels costers, que reuneix els valors propis dels paisatges agraris mediterranis amb un alt significat identitari. Antigament havia estat molt estès i era característic de les terres litorals calcàries, seques i càlides, des de Sitges fins al Perelló, pel que fa a Catalunya, i de les terres costaneres del país.

Els camps de garrofers es van estendre molt entre 1890 i el començament de la Guerra Civil, en un període en què els animals de tir, la tracció de sang, tenia molta importància i les garrofes constituïen un pinso molt adequat per als equins. Aquests conreus van substituir moltes vinyes localitzades en terrenys costeruts i que

havien estat afectades per la fil·loxera. Des de la dècada dels anys cinquanta del segle passat els camps de garrofers van anar en franc retrocés a causa de la pràctica desaparició del transport amb tracció animal i també de la urbanització de l'espai litoral. Malgrat tot, hi ha indrets del baix Gaià on té la consideració de primer conreu, ja que recobreix més d'un 40% de la superfície cultivada. Al municipi de Creixell el paisatge del garrofer havia arribat a ocupar el 65% de les terres llaurades abans que la urbanització del litoral fragmentés i fes retrocedir aquest tipus de paisatge agrícola.

La garrofa, a part de fer-se servir com a pinso per als animals de granja, actualment s'aprofita sobretot per la llavor, el garroffí, d'on se n'extreu la goma de garroffí, utilitzada en la indústria alimentària

com a additiu estabilitzant. La substitució de la goma de garrofi per altres productes que tenen les mateixes propietats, però, ha fet davallar darrerament la cotització de la garrofa, de manera que els pocs camps que encara resten funcionals es mantenen gràcies a les aportacions econòmiques procedents de la Política agrària comuna (PAC).

Actualment hi ha camps de garrofers a totes les comarques litorals inclosa la de l'Alt Camp. No obstant això, les àrees més extenses es localitzen a les unitats de paisatge situades a l'extrem sud-oriental del Camp de Tarragona: el baix Gaià, la plana del Baix Penedès i el litoral del Penedès.

El paisatge secular del garrofer es troba actualment en retrocés. El creixement de les àrees residencials, sovint desconnectades físicament dels nuclis tradicionals de població, i les noves infraestructures viàries han comportat una reducció de la superfície ocupada pel paisatge del garrofer en un context de baix rendiment econòmic del conreu que tampoc no n'afavoreix la supervivència.

En aquest context territorial la preservació del paisatge del garrofer té un valor estratègic en el litoral del Camp de Tarragona. El seu manteniment pot evitar la conurbació d'amplis sectors del litoral i del prelitoral del Camp, a més de salvaguardar un paisatge agrari de gran valor cultural i estètic, que forma part de la identitat, el sentit de lloc i l'imaginarí paisatgístic de les terres litorals de Tarragona.

168

Protecció, gestió i ordenació del paisatge

L'evolució d'aquest paisatge d'atenció especial hauria de complir també els objectius de qualitat paisatgística per a tot l'àmbit del Camp de Tarragona (vegeu el bloc 5). També cal tenir en compte els aspectes següents:

- Reconèixer que el paisatge del garrofer té un valor propi que va més enllà del productiu. Forma part dels paisatges viscuts per una part significativa de la població del litoral del Camp de Tarragona i constitueix una de les poques mostres d'aquest tipus de paisatge mediterrani a casa nostra. Per aquest motiu, cal fomentar accions de restauració, millora i valoració del paisatge del garrofer, principalment dels camps adjacents a les àrees urbanes, per l'alt índex d'exposició visual a què estan sotmesos.
- Identificar les àrees de conreu del garrofer amb més valor paisatgístic en funció de la seva extensió; diversitat d'elements i estructures; posició estratègica; valors culturals, estètics i identitaris que serveixin de base per a valorar-los.
- Delimitar acuradament el paisatge del garrofer i aprofitar les figures jurídiques supramunicipals per potenciar-lo.
- Inventariar els elements del patrimoni construït del paisatge del garrofer (construccions, marges, feixes i tanques, entre altres) i les seves mostres més excepcionals en el Camp de Tarragona per tal d'avaluar-ne l'estat i preservar-los.
- Mantenir i potenciar els corredors agrícoles formats per camps de garrofers de tal manera que funcionin com a zones lliures entre els espais construïts aïllats i els nuclis urbans del litoral.



Les construccions de pedra seca també són presents en el paisatge del garrofer i contribueixen al gran valor cultural i estètic d'aquest paisatge.
Rafael López-Monné

- Els camps de garrofers han de mostrar-se a la població, és a dir, han de ser perceptibles per les persones que viuen a la comarca o que hi transiten i la visiten, com un paisatge atractiu, obert i acollidor que convida a la descoberta.
- Mantenir els antics camins agrícoles tot facilitant-ne la senyalització i aprofitar-los com a itineraris turístics i de promoció de rutes de descoberta del paisatge del garrofer.
- Incloure el paisatge del garrofer i els principals miradors del paisatge del garrofer en la xarxa d'itineraris d'interès paisatgístic de la zona, siguin rodats o no.
- Senyalitzar les carreteres T-202, T-211 i TV-2041 que creuen el paisatge del garrofer amb indicacions prou clares per remarcar-lo com un element d'identitat del litoral de Tarragona.
- Reparar, substituir o retirar progressivament els elements en estat precari dels entorns de la xarxa viària que creua aquest paisatge.
- Habilitar mecanismes i incentius econòmics adreçats als propietaris perquè restaurin i/o rehabilitin els habitatges i construccions i mantinguin els elements característics de l'arquitectura tradicional.
- Impulsar fórmules de custòdia del territori entre propietaris privats i entitats de custòdia per a la gestió responsable del paisatge del garrofer al litoral de Tarragona amb una implicació activa de la societat civil.



Fotografia aèria de l'any 1956 del sector entre el Vendrell i Coma-ruga. S'aprecien els camps de garrofers de l'esquerra de la imatge sobre els sòls prims de la base del turó de la torre del Telègraf, precisament en el paratge conegut com els Garrofers. A la dreta, conreus herbacis sobre sòls al·luvials. A la part inferior destaca la línia de ferrocarril Barcelona-València, més ampla a l'estació de Coma-ruga. ICC

169



El mateix sector a l'any 2010. Els camps de garrofers i el conjunt del paisatge agrícola han desaparegut sota l'avenç de les urbanitzacions i el desenvolupament de la xarxa viària. ICC

2. La perifèria de Tarragona



*Perifèria de l'oest de Tarragona, amb els nuclis de la Canonja i Bonavista en primer terme i el port de Tarragona al fons.
Departament de Territori i Sostenibilitat*

L'anell de nous creixements que envolta el nucli urbà de la ciutat de Tarragona reuneix totes les característiques dels paisatges periurbans. Entre el traçat de l'autopista AP-2 i la línia de costa ha cristal·litzat un paisatge que, al marge del nucli urbà de Tarragona, presenta barris residencials, polígons industrials, grans àrees comercials i recreatives, i infraestructures de serveis. Una xarxa viària molt densa, que inclou carreteres, autovies, una autopista i la línia de ferrocarril genera noves cèl·lules de paisatge de petites dimensions en els nusos viaris i en els llocs on conflueixen en paral·lel dos o més traçats de les infraestructures de comunicació. En els espais intersticials que resten entre els espais construïts es mantenen camps de conreu, els últims reductes d'un paisatge agrari en

retrocés, i també petites peces cobertes per diferents estadis de desenvolupament de la vegetació espontània.

Al conjunt heterogeni d'usos del sòl i elements del mosaic paisatgístic de la perifèria de Tarragona, s'hi ha d'afegir la presència d'unes instal·lacions portuàries que ocupen bona part de la façana litoral de la badia de Tarragona amb suficient força per generar un paisatge propi. El curs del riu Francolí condiciona la configuració del mosaic, perquè separa clarament els usos industrials, localitzats al marge dret, dels residencials propis de la ciutat, emplaçada històricament en el marge esquerre.



172

Perifèria nord-oriental de Tarragona, amb el polígon industrial petroquímic Nord al fons. Rafael López-Monné

El paisatge del sector perifèric oriental

El sector oriental de la perifèria de Tarragona mostra una vocació residencial relacionada, per una banda, amb els usos turístics de la costa nord i, per l'altra, amb la permanència de masses forestals que recobreixen un relleu de turons de poca alçada.

Un exemple de l'orientació inicial de l'espai cap als usos turístics i residencials és la ciutat de Repòs i Vacances de Tarragona. Construïda a començament dels anys seixanta consisteix en una mostra de l'urbanisme de l'època franquista. És un projecte concebut per allotjar els treballadors i les seves famílies durant el període de vacances. Consisteix en un sector residencial, envoltat de vegetació, que es va construir en un vessant orientat al mar. El conjunt està format per blocs d'apartaments en filera de dues plantes en la part alta de la vessant, i de cases unifamiliars d'una sola planta en la part baixa. Hi ha tots els serveis necessaris per a la vida comunitària de l'època: església, instal·lacions esportives, serveis generals, restaurant, etc. La part baixa de la ciutat de vacances està travessada per la carretera nacional N-340 i la línia de ferrocarril Barcelona-València, de manera que els serveis se situen en l'espai que resta entre ambdues infraestructures mentre que el restaurant i el balneari es localitzen a la platja.

Més tardanament es van construir les urbanitzacions de Cala Romana i els Boscos de Tarragona, així com la de Monnars, al paratge de la masia del mateix nom en l'antic i desaparegut terme de

Tamarit. Aquestes urbanitzacions han crescut en sentit longitudinal de sud a nord fins a tocar l'autopista AP-7 en el cas dels Boscos de Tarragona, i constitueixen l'extrem més oriental de la perifèria de Tarragona.

El santuari de la Mare de Déu de Loreto està situat en el cim d'un turó que es localitza al centre geogràfic de la peça de terreny que resta limitada per les urbanitzacions abans esmentades, la línia de costa, l'autopista i la ciutat de Tarragona. Al voltant del santuari es defineix un espai lliure d'edificacions i recobert per pinedes de pi blanc que és utilitzat com a àrea adient per a la pràctica d'activitats d'esbarjo a l'aire lliure.

Al sud hi ha alguna pedrera, l'estadi municipal de futbol i petits sectors residencials de tipologia diversa, que si inicialment estaven aïllats, el creixement de la urbanització està articulant un teixit urbà divers i heterogeni que connecta amb el sector de llevant de la ciutat vella.

Més al nord, la barriada de Sant Pere i Sant Pau, iniciada en règim cooperatiu l'any 1969, constitueix per dimensions i pes demogràfic un petit nucli de la constel·lació perifèrica. Un nucli que ha irradiat creixements cap a llevant, fins a tocar el santuari del Loreto abans esmentat, mentre que, al sud, al paratge de l'Oliva s'ha constituït una àrea d'urbanització difusa que s'articula al voltant de la carretera que va als Pallaresos.



Paisatge híbrid de la perifèria de Tarragona format per usos del sòl industrials, residencials, agrícoles i erms. ICC

El paisatge del sector perifèric occidental

El sector de la perifèria de Tarragona situat a la dreta del riu Franco-lí és molt més complex. Un paisatge agrícola ha estat substituït progressivament per un mosaic de barris residencials, polígons industrials i àrees comercials de recent creació.

Pel que fa als usos residencials, aquests se situen en el triangle que formen la carretera N-340 i l'autovia T-11. El subsector s'estructura a partir de barris de nova creació que es van originar els anys cinquanta i seixanta del segle passat.

El barri de Torreforta és el més proper al nucli de Tarragona i se situa un cop passat el riu a tocar de la zona industrial del Franco-lí. Pren el seu nom d'una antiga masia enclavada en un paisatge d'ametllers i garrofers. Es començà a construir durant la dècada dels cinquanta del segle xx, però el gran desenvolupament va tenir

lloc als anys seixanta amb l'arribada en massa d'immigrants. És un barri urbanísticament heterogeni, on el teixit urbà està constituït per cases unifamiliars d'una sola planta que coexisteixen amb blocs d'habitatges de quatre i cinc plantes. A ponent del nucli de Torreforta, sense que hi hagi una discontinuïtat en el teixit urbà encara que sí que hi ha un canvi en la tipologia urbanística, s'han desenvolupat barris de tipologia diversa com la Granja, situada al costat de l'autovia, on destaca una zona esportiva amb diversos equipaments, o la barriada de Campclar, que ha crescut en paral·lel i adossada al traçat de la carretera N-340.

A l'oest de Campclar, apareix el barri de Bonavista, un dels més poblats del terme municipal de Tarragona. Està emplaçat sobre el petit turó de Collblanc, en antics terrenys de garrigues i garrofers. Malgrat que les primeres cases que s'hi van aixecar eren d'autoconstrucció, avui hi predominen els grans blocs d'habitatges que

es disposen en una trama urbana constituïda per carrers rectilinis disposats en una xarxa ortogonal.

Finalment, cap a l'oest i a poca distància de Bonavista, es troba el municipi de la Canonja, un petit nucli rural que es va transformar profundament entre 1960 i 1980, amb l'abandonament dels conreus i la venda de moltes parcel·les agrícoles perquè s'expandís el polígon industrial d'Entrevies. El municipi s'articula a banda i banda de la carretera que uneix l'N-340 amb l'autovia Reus-Tarragona (T-11).

L'àrea compresa entre l'autovia T-11 i l'autopista AP-7 és molt heterogènia. Els usos residencials es limiten al petit barri de la Floresta, bastit en un indret adjacent al costat nord de l'autovia. La resta de la peça està constituït per un mosaic d'usos industrials i comercials en continu creixement. Al nord hi ha el polígon industrial Riuclar en clara expansió cap el sud-oest on la xarxa de vials ja enllaça actualment amb l'àrea comercial de les Gavarres.

Protecció, gestió i ordenació del paisatge

El paisatge de la perifèria urbana de Tarragona és un paisatge en transformació permanent, on al costat de solars colonitzats per la vegetació ruderal hi ha construccions residencials, polígons industrials i àrees comercials.

L'evolució d'aquest paisatge d'atenció especial hauria de complir també els objectius de qualitat paisatgística per a tot l'àmbit del Camp de Tarragona (vegeu el bloc 5). També cal tenir en compte:

- Evitar la implantació de tallers de desballestament, de ferralles, aparcaments de caravanes, abocadors i altres activitats amb gran impacte visual a les vies d'entrada a la ciutat de Tarragona.
- Amb l'objectiu de dotar la població de Tarragona d'espais per al lleure i també per connectar el sistema d'espais oberts amb els espais verds urbans, caldria mantenir com a zones lliures:

- L'espai que s'estén a banda i banda de les ribes del riu Francolí, entre l'autopista AP-7 i el mar.
- L'espai existent entre el barri de Bonavista i el nucli de la Canonja.
- El paratge del Santuari de la Mare de Déu de Loreto.
- L'espai entre Torreforta i la Floresta.

Els polígons industrials són un dels elements més característics del paisatge de la perifèria de Tarragona. La presència d'aquestes zones caracteritza sectors extensos del territori. Per tal d'atenuar el notable impacte paisatgístic que generen caldria:

- Potenciar projectes d'integració paisatgística en els polígons actuals.
- Específicament, arranjar el perímetre dels polígons industrials d'Entrevies i de Constantí, proporcionar filtres visuals als perímetres dels polígons industrials amb elements de jardineria: fileres d'arbres, tanques vegetals, espais de jardí, etc.
- Tendir a la col·locació progressiva de les indústries aïllades en polígons industrials per a evitar la dispersió de les construccions.
- Estudiar la possibilitat d'enderrocar les naus industrials en desús.
- La població que treballa en els polígons industrials i les persones que els freqüenten per raons laborals han de poder gaudir d'un paisatge endreçat i coherent. Per aquest motiu es recomana:
 - Dotar d'arbrat la trama viària interna dels polígons industrials situats a la perifèria de Tarragona.
 - Establir normes de funcionament intern dels polígons i delimitar les àrees d'emmagatzematge.

3. El paisatge de l'avellaner



Conreus d'avellaners a prop del riu Francolí. Ferran Aguilar

Els camps d'avellaners del Baix Camp constitueixen l'àrea contínua més extensa d'aquest conreu a tot Europa, i és el conreu que més caracteritza i singularitza el Camp de Tarragona.

La història del paisatge de l'avellaner al Camp de Tarragona s'inicià a la segona meitat del segle XIX quan aquest arbre va ser el substituït de les vinyes afectades per l'òïdi. La reconversió agrícola va guanyar intensitat a final de segle amb l'arribada de la fil·loxera, de manera que al començament del segle XX s'havia passat d'un paisatge de la vinya a un paisatge agrícola dominat per l'avellaner. Al llarg del segle XX el predomini de l'avellaner va anar augmentant fins a la segona meitat dels anys vuitanta en què la crisi de preus provocada per la competència d'altres àrees productores en va frenar l'expansió i va iniciar una època incerta per al futur del conreu.

L'avellaner és un arbret baix, amb una alçada que oscil·la entre els 3 i els 6 metres i que moltes vegades presenta un aspecte arbustiu amb diverses branques dretes que neixen del terra. L'escorça de les branques és llisa i de color bru rogenc, fet pel qual els camps d'avellaners, a l'hivern, com que les fulles són caduques i deixen l'arbre desguarnit, es distingeixen de tots els altres conreus per aquestes tonalitats tan particulars. Les fulles són amples i planes, amb forma de cor a la base i bruscament acabades en punta.

L'avellaner necessita el vent per a portar a terme la pol·linització. Els grans de pol·len poden ser transportats a diversos quilòmetres de distància i fecundar les flors d'altres arbres, ja que la majoria de les varietats d'avellaner que es conreen, com per exemple la "negreta", són autoestèrils i necessiten ser fecundades pel pol·len



176

Camps d'avellaners regats amb el sistema de microreg. Observatori del Paisatge

d'altres varietats. En aquest sentit el mestral, que bufa amb més freqüència durant l'hivern, és l'agent que assegura el correcte funcionament del cicle natural i un dels factors que expliquen els bons rendiments de l'avellana al Camp de Tarragona.

Els requeriments hídrics de l'avellaner fan que no pugui prosperar en localitats on el període àrid estival sigui superior a dos mesos. Aquest fet fa que a les terres de secà l'avellaner es planti en obagues o als fons de vall, indrets on les condicions topoclimàtiques i edàfiques redueixen les condicions d'aridesa. A la plana del Baix Camp, on es dona la màxima concentració d'arbres, el reg per degoteig pal·lia les limitacions del clima mediterrani pel que fa a l'aspecte hídric.

Els camps d'avellaner es troben a molts indrets del Camp de Tarragona en proporcions variables sobre la resta de conreus. Formen mosaics amb altres cultius llenyosos a sectors de la vall del Silenci, a la conca d'Alforja-Vilaplana, a les serres de Riudecanyes, al baix Gaià, a les valls interiors del massís de Bonastre i al sector nord-oriental de la plana de l'Alt Camp. És, però, a la plana de la dreia del Francolí, dins l'àmbit territorial de les unitats de paisatge Camps del Francolí i Plana del Baix Camp, on es concentra la densitat més gran de conreu, amb una àrea molt extensa i contínua que caracteritza clarament el paisatge d'aquell territori.

L'estructura del paisatge de l'avellaner a la plana del Baix Camp i als camps del Francolí està constituïda per una malla de parcel·les

rectangulars de petita extensió, delimitades pels estrets senders d'accés. Camps d'oliveres i d'ametllers introdueixen petits sectors de diversitat de formes, colors i textures. En alguns llocs, els camps de conreu estan envoltats per marges formats per canyars espessos i les parcel·les que contenen cases a l'interior estan totalment protegides per tanques de vegetació densa. Les escasses fileres de xiprers que fan de paravent, a part de delimitar les parcel·les, trenquen la horizontalitat de les línies dominants.

La crisi de preus de l'avellana iniciada a la dècada dels anys vuitanta del segle passat (a causa de la competència amb productes procedents d'altres països, sobretot de Turquia) juntament amb l'envelliment de la població que es dedica a l'agricultura dibuixen un futur incert per a aquest paisatge. L'envelliment de la població que es dedica a les feines agrícoles genera una tendència entre la població jove que hereta les propietats a practicar l'activitat agrícola vinculada al conreu de l'avellana a temps parcial. Aquesta dinàmica afavoreix consegüentment la substitució del conreu de l'avellaner per altres conreus més productius i que necessiten una menor inversió en temps de feina.

La transformació lenta cap a uns conreus més productius es detecta, per exemple, a Mont-roig del Camp, on s'ha superat la crisi provocada per la baixada del preu de l'avellana, per la manca de mà d'obra i la falta de continuïtat i viabilitat de les explotacions familiars, per mitjà de la consolidació d'un model agrícola industrial, basat en els conreus hortícoles per a l'exportació, que ha regenerat el sector i ha intensificat la productivitat dels conreus.

Els recents creixements residencials i industrials de la zona exerceixen una forta pressió sobre els terrenys més aptes per al conreu, tant per les condicions del sòl com per la proximitat als nuclis urbans. Un procés recent és la proliferació de parcel·les i casetes que configuren un paisatge fragmentat i a voltes degradat, sobretot per les tipologies, els materials i els acabats poc acurats que presenten les construccions.

Protecció, gestió i ordenació del paisatge

L'evolució d'aquest paisatge d'atenció especial hauria de complir també els objectius de qualitat paisatgística per a tot l'àmbit del Camp de Tarragona (vegeu el bloc 5). També cal tenir en compte que s'ha de:

- Impedir que proliferin les casetes no regulades enclavades en les parcel·les agrícoles, com a conseqüència de la disminució de la funció productiva del conreu i de la progressiva substitució per a usos residencials i de lleure.
- Regular l'aspecte de les edificacions ja existents pel que fa als tipus de materials emprats, els acabats i el codis cromàtics emprats en les cobertes.
- Evitar que el procés de substitució provoqui la fragmentació del paisatge agrícola. En aquest sentit, s'haurien de promoure transformacions que impliquin l'acord entre més d'un propietari si no s'assoleix la superfície mínima exigida.



Monoconreu d'avellaner als camps del Francolí. ICC

4. El paisatge de la façana litoral del Tarragonès-Penedès



Aiguamolls dels Muntanyans (Espai d'Interès Natural de la Platja de Torredembarra i Creixell). Rafael López-Monné

Al nord del promontori de Tamarit i fins a la desembocadura del riu Foix s'inicia un llarg tram de costa baixa que es correspon amb el front litoral del baix Gaià i de la plana del Penedès. L'espai litoral limitat entre la línia de costa i els traçats de les autopistes AP-7 i C-32 ha viscut durant les darreres dècades una transformació intensa que ha canviat les característiques d'aquest paisatge.

En un període de temps molt curt s'ha produït l'ocupació de la façana litoral per un seguit d'urbanitzacions residencials o de turisme de temporada que ha transformat tot l'espai disponible entre el mar i l'autopista, i s'ha integrat poc en el mosaic paisatgístic preexistent. De manera que en molts trams, sobretot al litoral del Penedès, s'ha constituït un continu urbà format per la simple juxtaposició de creixements residencials.

El paisatge d'arrels històriques es caracteritzava per la dualitat d'assentaments entre uns nuclis interiors, situats a una distància prudencial del mar i sovint emplaçats dalt de petits turons, com és el cas d'Altafulla, Torredembarra, Creixell, Roda de Berà, Calafell, i els barris mariners, poc desenvolupats, que sovint tot just eren un curt carrer de cases a primera línia de costa.

Els nuclis interiors articulen un paisatge agrícola d'un gran valor cultural i estètic constituït per camps de garrofers, oliveres i ametllers conreats sobre uns sòls rogencs en parcel·les delimitades per parets de pedra seca. Aquest paisatge singular que dona caràcter i valor al territori està sent substituït, en alguns casos, per un paisatge en el qual proliferen urbanitzacions de cases adossades, polígons industrials, càmpings i complexos residencials, sovint de baixa qualitat paisatgística.



180

Litoral de Torredembarra. Departament de Territori i Sostenibilitat

D'altra banda, el tram de costa que s'estén entre el cap Gros de Torredembarra i el promontori coronat per l'ermita de la Mare de Déu de Berà ha pogut preservar un sector d'aiguamolls confinat entre el cordó de dunes litorals i la via del ferrocarril. Es tracta d'un paisatge dunar i de maresma de gran valor paisatgístic i ecològic actualment protegit pel PEIN.

Entre el Roc de Sant Gaietà i Cunit s'estén una única faixa de sorra molt fina i amb un perfil molt suau que és compartida pels municipis de Calafell i el Vendrell. Només les desembocadures de rieres i els tómbols trenquen la monotonia del traçat rectilini d'aquest tram costaner, on han perdut entitat un conjunt de zones humides pròpies de les costes planes com aquesta: la llacuna de la Mar Morta a Cunit, gairebé reblerta del tot; els estanys de Segur, l'estany Llarg i l'estany d'Ollers, a Calafell. Per altra banda, han desaparegut les llacunes de Servidini, de Coma-ruga, on les aigües que l'alimentaven brollaven tèbies, i de Sant Salvador, les quals constituïen el conjunt conegut com els estanyols de Calders. Més al sud, l'es-

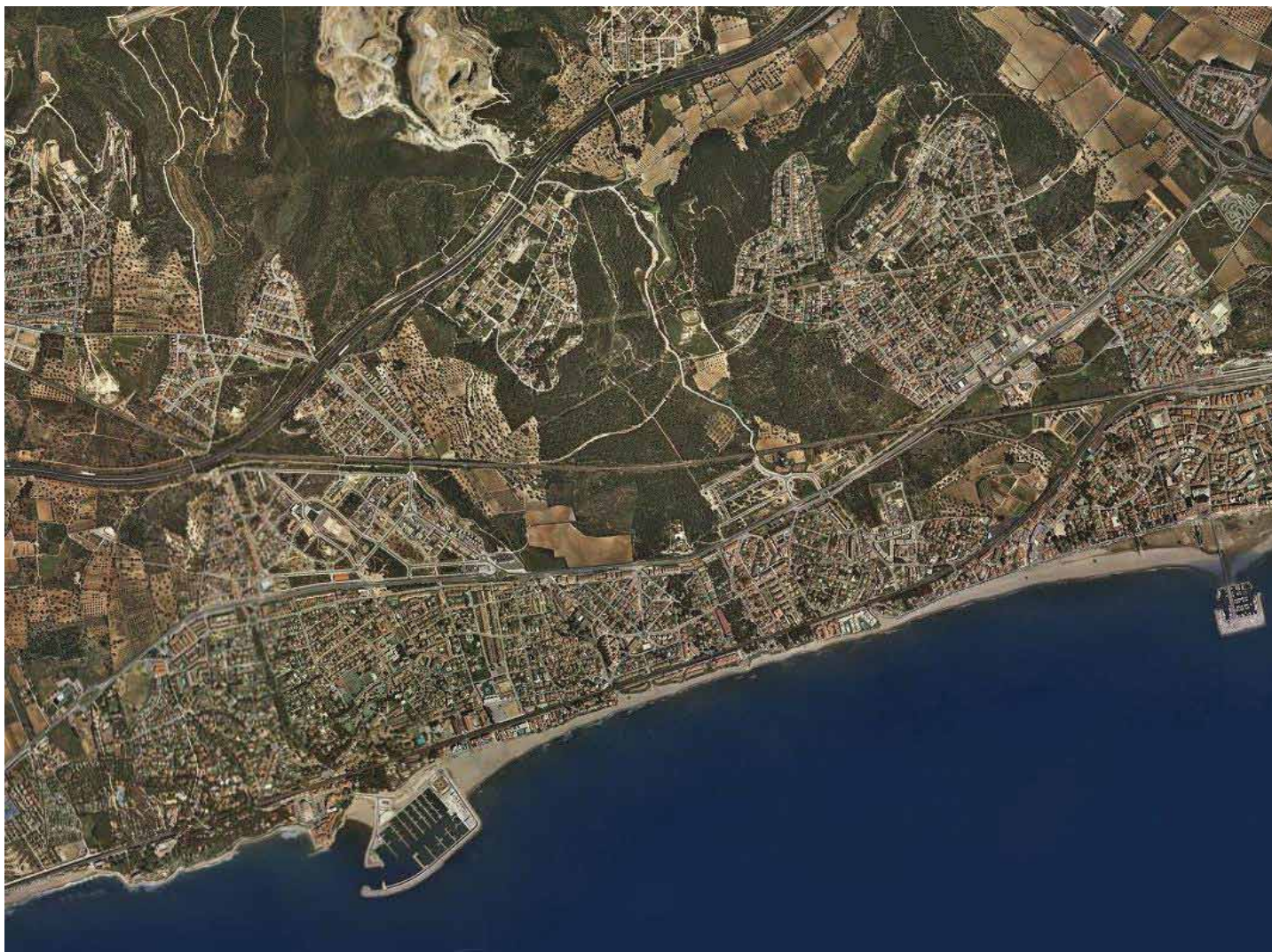
tany del Francàs ha estat dessecat i ocupat per urbanitzacions i un càmping.

Entre el Roc de Sant Gaietà i el cap Gros de Torredembarra la densitat de l'edificació de l'espai litoral no és tant intensa gràcies a la presència de l'Espai Natural dels Muntanyans i d'una sèrie de càmpings emplaçats un rere l'altre.

La façana litoral analitzada conté, també, elements arqueològics d'un valor històric superlatiu: l'arc de Berà, la torre dels Escipions i la pedrera del Mèdol, a més d'altres restes menys conegudes.

Protecció, gestió i ordenació del paisatge

L'evolució d'aquest paisatge d'atenció especial hauria de complir també els objectius de qualitat paisatgística per a tot l'àmbit del Camp de Tarragona (vegeu el bloc 5). També cal tenir en compte que s'hauria de:



Ocupació urbana del litoral del Tarragonès-Penedès. ICC

- Restaurar els paisatges de dunes i maresmes degradades que encara es mantenen en el litoral del Camp de Tarragona, com a mesura de protecció dels paisatges litorals singulars amenaçats.
- Inventariar els edificis de valor patrimonial presents en aquest tram de costa (cases de pescadors, edificis d'estil modernista o colonial de començament de segle passat, drassanes, magatzems, fars, entre d'altres).
- Regular l'aspecte de les edificacions de la façana paisatgística de primera línia de costa atès el valor identitari i característic que tenen.
- Establir camins de ronda per a vianants, accessibles a la major part de la població en els trams següents, de sud a nord:
 - Punta de la Móra.
 - Cap Gros de Torredembarra.
 - Sector rocós entre les platges de la punta de la Móra i Altafulla.
 - Promontori de Berà.
- Potenciar el sistema dunar i les maresmes mitjançant plafons interpretatius situats en els principals miradors d'aquests paisatges.