





Bloc 3

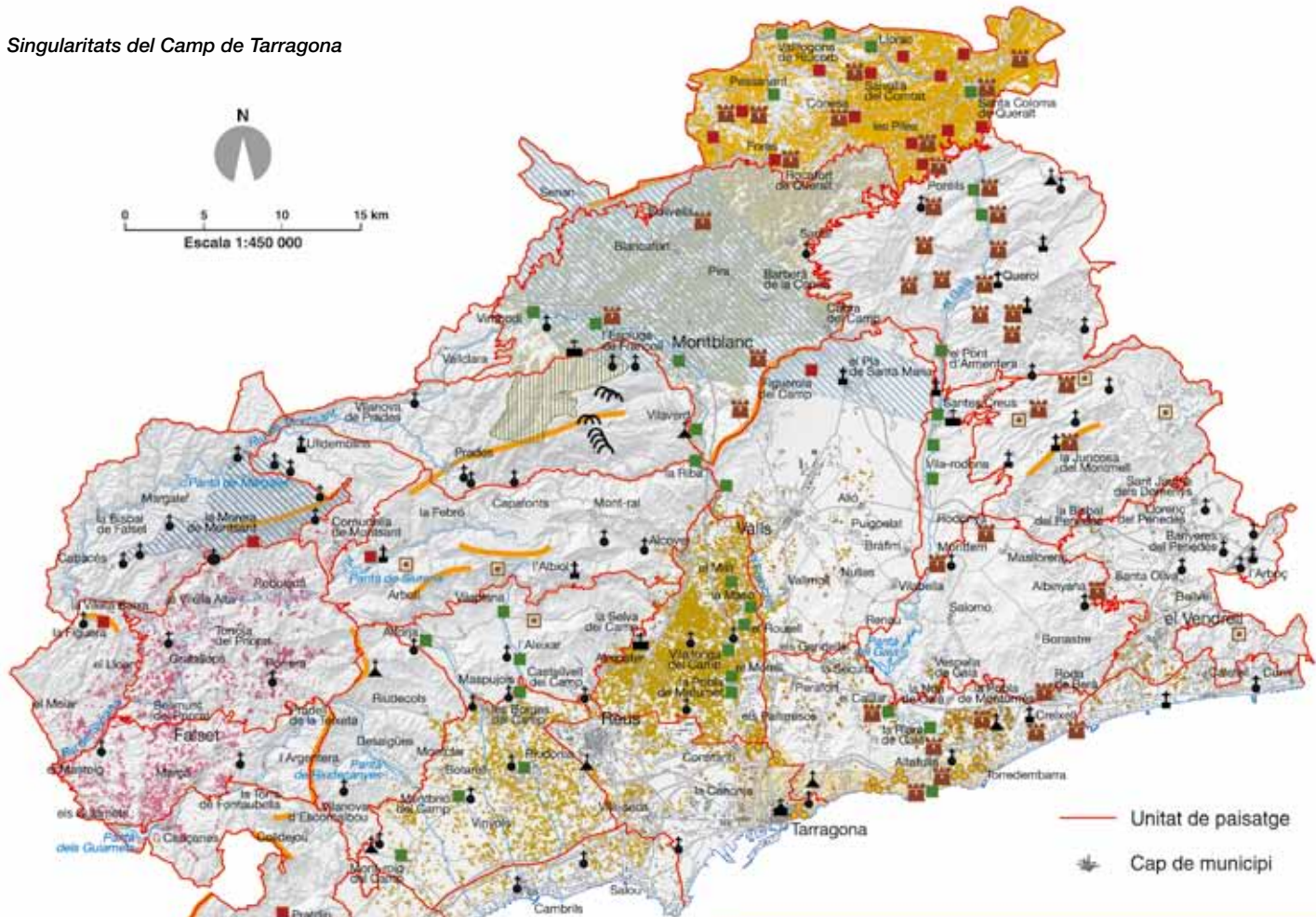
**El caràcter del
paisatge del Camp
de Tarragona.
Singularitats**

El Camp de Tarragona té una gran diversitat paisatgística. Una síntesi dels principals trets paisatgístics permet destriar les principals figures que el caracteritzen, que són les que s'han definit com a elements estructuradors del paisatge, i que, com a tals, mereixen una mirada especial. A aquests elements se'ls atribueix una gran quantitat de valors paisatgístics (estètics, socials, naturals, històrics...) i són els que doten d'identitat i simbolisme els paisatges del Camp de Tarragona. Alhora, són els més valorats per la població.

Destaquen els següents:

- 1) Fons escènics i fites
- 2) Costers de vinya
- 3) Trilogia mediterrània
- 4) Avellaner
- 5) Garrofer
- 6) Planes cerealístiques
- 7) Paisatges espirituals
- 8) Castells del Gaià
- 9) Patró d'assentaments
- 10) El paisatge romà de l'*Ager Tarraconensis*

Singularitats del Camp de Tarragona



Paisatges espirituals

- ⚓ Ermita
- ⚓ Església
- ⚓ Santuari
- ⚓ Monestir
- ⚓ Cartoixa
- ⚓ Catedral
- ⚓ Cova

- ▨ Bosc de Poblet
- ▨ Eremitisme del Montsant
- ▨ Àrea d'influència dels monestirs cistercencs

- Fons escènics
- 🏰 Castells del Gaià
- 🌾 Paisatge romà de l'Ager Tarraconensis
- 🍷 Costers de vinya
- 🌿 Trilogia mediterrània
- 🌳 Avellaner
- 🌳 Garrofer
- 🌾 Planes cerealístiques

Patró d'assentaments

- Nucli encimbellat
- Nucli alineat en vall
- Nucli deshabitat

Unitats de paisatge del Camp de Tarragona



- 1. Alt Gaià
- 2. Baixa Segarra
- 3. Garrigues Baixes i Vall del Corb
- 4. Conca de Poblet
- 5. Muntanyes de Prades
- 6. la Mussara
- 7. Vall del Silenci
- 8. Garrigues Altes
- 9. Montsant
- 10. Serra del Tormo
- 11. Priorat Històric
- 12. Baix Priorat
- 13. Serra de Llaberia
- 14. Muntanyes de Tivissa - Vandellòs
- 15. Plana de l'Hospitalet de l'Infant
- 16. Escornalbou - Puigcerver
- 17. Conca d'Alforja - Vilaplana
- 18. Plana del Baix Camp
- 19. Litoral del Camp
- 20. Reus - Tarragona
- 21. Camps del Francolí
- 22. Plana de l'Alt Camp
- 23. Baix Gaià
- 24. Massís de Bonastre
- 25. Camps de Santes Creus
- 26. el Montmell
- 27. Plana del Baix Penedès
- 28. Litoral del Penedès
- 29. Garraf

1. Fons escènics i fites



El fons escènic de la serra de Llaberia, amb la fita de l'ermita de la Mare de Déu de la Roca en primer terme. Rafael López-Monné

El Camp de Tarragona està constituït fonamentalment per la gran plana que s'estén des de l'Alt Camp fins al Baix Camp i que està envoltada per una línia de serralades que la circumden de nord a sud, formant un semicercle totalment obert per llevant. Aquesta línia de carenes constitueix un dels elements característics del paisatge del Camp de Tarragona que gaudeix sovint d'un reconeixement social, i que alhora adquireix un valor simbòlic i estètic més acusat per als seus habitants i sobre els quals es reflecteix una identificació amb el lloc. Aquest conjunt de serralades està format, de nord a sud, per la silueta del Montmell i el cim de Montagut, la serra de Miramar, els cingles de la Mussara, la serra del Pradell-l'Argentera, els perfils dels espadats calcaris de la mola de Coldejou i la serra de Llaberia, així com pels punts culminants de

les muntanyes de Tivissa-Vandellòs, com el Puntaire o la Portella. Tots aquests indrets esdevenen fons de referència paisatgística per als habitants de les comarques de l'Alt Camp, el Baix Camp i el Tarragonès.

Hi ha una altra sèrie de serres que, tot i que són menys visibles, resulten interessants com a fons escènics. Aquest és el cas dels cingles de la serra Major del Montsant, els perfils de la serra de la Figuera, els cingles de Siurana, així com els perfils occidentals de la mola de Coldejou i la serra de Llaberia, i l'imponent Montalt, que són considerats elements del paisatge de primera magnitud per als habitants de la comarca del Priorat, i amb els quals la població té una forta relació de pertinença. Un cas semblant al del Priorat

es dona al Baix Penedès respecte dels contraforts orientals del Montmell, o a la Conca de Barberà amb els perfils que generen les serres del Tallat i Vilobí, els vessants septentrionals de les muntanyes de Prades i els vessants occidentals de la serra de Miramar.

Aquests grans fons escènics adquireixen una importància major en aquells indrets on es produeix una combinació amb elements del paisatge més proper. Aquest és el cas de la plana del Baix Camp i de la plana de l'Alt Camp, que presenten una harmonia de les grans peces agrícoles, tant de secà com de regadiu, que amb la lluminositat que els ofereix la seva obertura a la mar Mediterrània, relliguen amb el teló de fons de les serralades. Les visuals i combinacions que ofereixen en determinades èpoques de l'any o determinades condicions meteorològiques són molt valorades. Una cosa semblant passa a la comarca del Priorat amb els camps de conreu, generalment vinya, en contrast amb la serra del Montsant, la mola de Coldejou, la serra de Llaberia o el Montalt. A una altra escala, també es produeixen aquestes combinacions a la plana del Baix Penedès en contrast amb el sector oriental de la serra del Montmell, o a la conca de Poblet en combinació amb els contraforts septentrionals de les muntanyes de Prades, les serres de Vilobí i del Tallat o els vessants occidentals de la serra de Miramar.

Al marge d'aquestes consideracions generals, hi ha fons escènics i fites que tenen una elevada càrrega simbòlica per a bona part dels habitants dels entorns més immediats. Aquest és el cas de la muntanya Blanca, el puig de Cabrafiga, el Mont-redon, la mola de Remullà, els graus de los Dedalts, o la mola de Genessies, per als habitants del sud del Baix Camp; el Purroig, lo Sarraí, lo Collroig, per als habitants del baix Priorat; les serres de Queralt i de Brufaganya o el cim del Montclar, per al sector de la baixa Segarra; els cims coronats de castells al llarg de l'eix del riu Gaià, entre d'altres.

Les dinàmiques paisatgístiques que més incideixen en els fons escènics del Camp de Tarragona són les relacionades amb les instal·lacions de generació (centrals eòliques) i distribució (línies d'alta tensió) d'energia elèctrica, així com les pedreres o els incendis forestals.

Alguns d'aquests fons escènics estan sotmesos a una dinàmica de transformació paisatgística per a instal·lar-hi centrals eòliques. En aquest sentit, s'han instal·lat centrals eòliques a Trucafort, a les serres del Tallat i Vilobí, al coll de la Teixeta, al collet dels Feixos, al Motarro i a la serra Voltorera.

En aquests fons també s'hi ha instal·lat infraestructures de comunicació, tot i que de manera puntual, com en el cas de la Mussara o els Dedalts de Vandellòs. Per la seva banda els incendis forestals, com els del 1986 a les muntanyes de Prades, el Montmell i la serra de l'Argentera, o els de 1994 al Montsant o a les muntanyes de Tivissa-Vandellòs i la serra de Llaberia, també contribueixen a l'empobriment paisatgístic temporal dels vessants d'aquests fons escènics. D'altra banda, les activitats extractives impliquen, en alguns casos, canvis en la percepció dels vessants marítims de les muntanyes de Tivissa-Vandellòs, de la serra de l'Argentera, del sistema Escornalbou-Puigcerver o de la serra de la Mussara, a la zona d'Alcover.



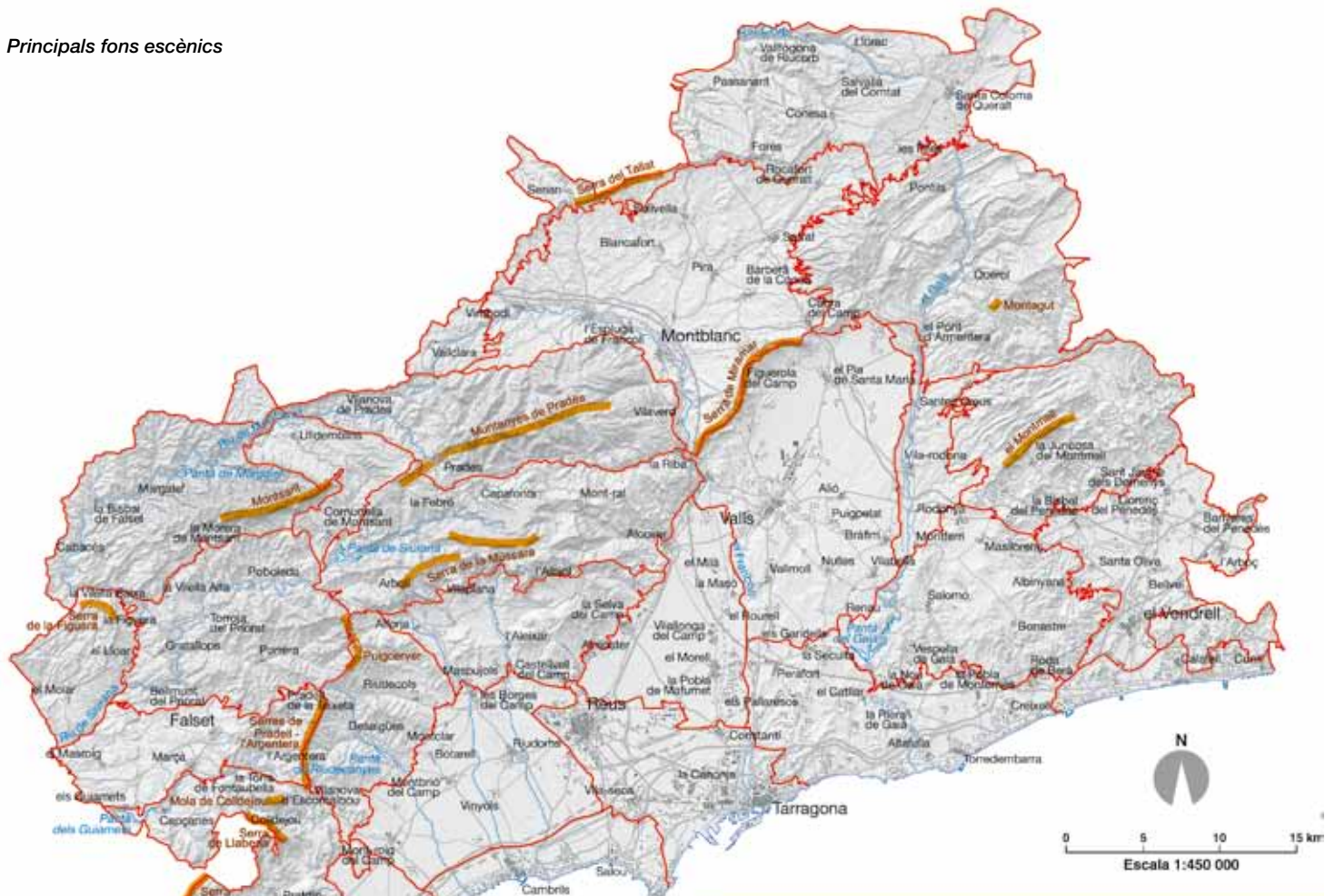
Fons escènic del Montmell. Ferran Aguilar

Per la importància d'aquest conjunt de fons escènics i fites, cal que aquests es mantinguin com a referents visuals i identitaris del Camp de Tarragona i que s'hi limiti la implantació d'elements estranys o aliens que en puguin pertorbar l'estructura.

Taula 4. Principals fons escènics del Camp de Tarragona

Fons emmarcat	Fons escènic i unitat de paisatge a la qual pertany
Plana del Camp de Tarragona (Tarragonès, Baix Camp i Alt Camp)	- El Montmell (el Montmell)
	- Cim de Montagut (Alt Gaià)
	- Serra de Miramar (plana de l'Alt Camp/conca de Poblet)
	- Cingles de la Mussara (la Mussara)
	- Serra del Pradell-l'Argentera (Escornalbou-Puigcerver/baix Priorat)
	- Mola de Coldejou i la serra de Llaberia (serra de Llaberia)
	- Punts culminants de les muntanyes de Tivissa-Vandellòs (muntanyes de Tivissa-Vandellòs)
Priorat	- Serra Major del Montsant (Montsant)
	- Serra de la Figuera (serra del Tormo)
	- Cingles de Siurana (la Mussara)
Baix Penedès	- Mola de Coldejou i la serra de Llaberia, i el Montalt (serra de Llaberia)
	- El Montmell (el Montmell)
Conca de Barberà	- Serres del Tallat i Vilobí (conca de Poblet/Garrigues baixes i vall del Corb)
	- Muntanyes de Prades (muntanyes de Prades)
	- Serra de Miramar (plana de l'Alt Camp/conca de Poblet)

Principals fons escènics



123

- Fons escènics
- Xarxa hidrogràfica
- Unitat de paisatge
- Cap de municipi

Unitats de paisatge del Camp de Tarragona



- | | |
|-------------------------------------|---------------------------------------|
| 1. Alt Gaià | 13. Serra de Llaberia |
| 2. Baixa Segarra | 14. Muntanyes de Tivissa - Vandellòs |
| 3. Garrigues Baixes i Vall del Corb | 15. Plana de l'Hospitalet de l'Infant |
| 4. Conca de Poblet | 16. Escornalbou - Puigcerver |
| 5. Muntanyes de Prades | 17. Conca d'Alforja - Vilaplana |
| 6. la Mussara | 18. Plana del Baix Camp |
| 7. Vall del Silenci | 19. Litoral del Camp |
| 8. Garrigues Altes | 20. Reus - Tarragona |
| 9. Montsant | 21. Camps del Francolí |
| 10. Serra del Tormo | 22. Plana de l'Alt Camp |
| 11. Priorat Històric | 23. Baix Gaià |
| 12. Baix Priorat | 24. Massís de Bonastre |
| | 25. Camps de Santes Creus |
| | 26. el Montmell |
| | 27. Plana del Baix Penedès |
| | 28. Litoral del Penedès |
| | 29. Garraf |

2. Costers de vinya



Costers amb vinyes al Priorat històric. Rafael López-Monné

Els costers de vinya són un dels paisatges que caracteritzen el Priorat històric, i se circumscriuen al territori de materials paleozoics: pissarres i gresos, que s'estenen entre el peu de la serra de Montsant, el baix Priorat i la Serralada prelitoral. L'origen geomorfològic dels costers es troba en aquells materials paleozoics, especialment les pissarres, que han estat sotmesos a l'acció dels agents erosius i s'han descompost en petites làmines o llosetes anomenades, genèricament, llicorella, i que han donat lloc a formes de relleu de perfil convex, conegudes popularment com "llocs d'elefant". A aquests factors, s'hi ha de sumar una complexa xarxa de rius i torrents de cabal humil que s'ha encaixat fortament en el rocam i ha individualitzat un conjunt de serres i turons de modesta altitud, amb les carenes i els cims suaument arrodonits, però costeruts.

Tot plegat dona lloc a un territori d'aspecte bonyegut.

Aquest relleu trencat i costerut no ha facilitat històricament la implantació dels conreus, tot i que al final del segle XIX la vinya va assolir una gran extensió. L'impacte posterior de la fil·loxera, però, va suposar l'inici d'un abandonament progressiu dels conreus que no ha iniciat una lenta recuperació fins fa pocs anys.

El paisatge dels costers de vinya ha estat constituït històricament per un mosaic agroforestal de vinyes i bosc mediterrani d'alzines i pins, assentat sobre un relleu trencat, laberíntic. Les vinyes han estat plantades directament en el coster sense cap anivellament



En els darrers anys s'han construït nous cellers, la majoria ben integrats en l'entorn. Rafael López-Monné

126

previ dels terrenys amb marges de pedra seca o talussos, cosa que pràcticament no alterava la naturalesa geomorfològica de la llicorella. Un dels aspectes destacats del paisatge dels costers de vinya, al marge de la seva peculiaritat geomorfològica, són els canvis estacionals que es produeixen en el mosaic paisatgístic: al final de la tardor i a començament de l'hivern el protagonisme és el color bru fosc, fins i tot metàl·lic en temps humit, dels turons de llicorella. Amb les primeres tebiors i humitats primaverals esclata un lleuger tapís verd que cobreix els costers. A l'estiu, els pàmpols verds de les vinyes contrasten amb el bru de fons de la llicorella, mentre que a la tardor els daurats de les garnatxes o el roig encès de les carinyenes ofereixen matisos ben diferents.

Els costers de vinya de la denominació d'origen qualificada (DOQ) Priorat permeten mostrar la relació entre el paisatge i el valor dels productes agrícoles, i han esdevingut un dels elements més singulars d'aquesta DOQ que n'ha permès el reconeixement i l'èxit, per la qual cosa representen un exponent molt clar del valor socioeconòmic que pot assolir el paisatge. De fet, juntament amb el vi de qualitat, s'està venent un paisatge i un territori –també una forma de fer les coses i veure la vida– que suposa una part molt important del valor afegit del producte. A més, als costers de vinya se'ls reconeix un valor estètic de primer ordre per part dels visitants.

Aquests paisatges dels costers de vinya han impressionat, i impressionen, propis i estranys. Josep Maria Espinàs se'n quedava meravellat en el seu *Viatge al Priorat* (1984), i descrivia els costers de vinya en diverses ocasions, com en aquest fragment escrit des del camí de Cornudella a la Morera:

“M'aturo, en un pla del camí, a mirar la vall al fons, i les serres ondulades que s'estiren i repeteixen enllà del coll de Torroja,

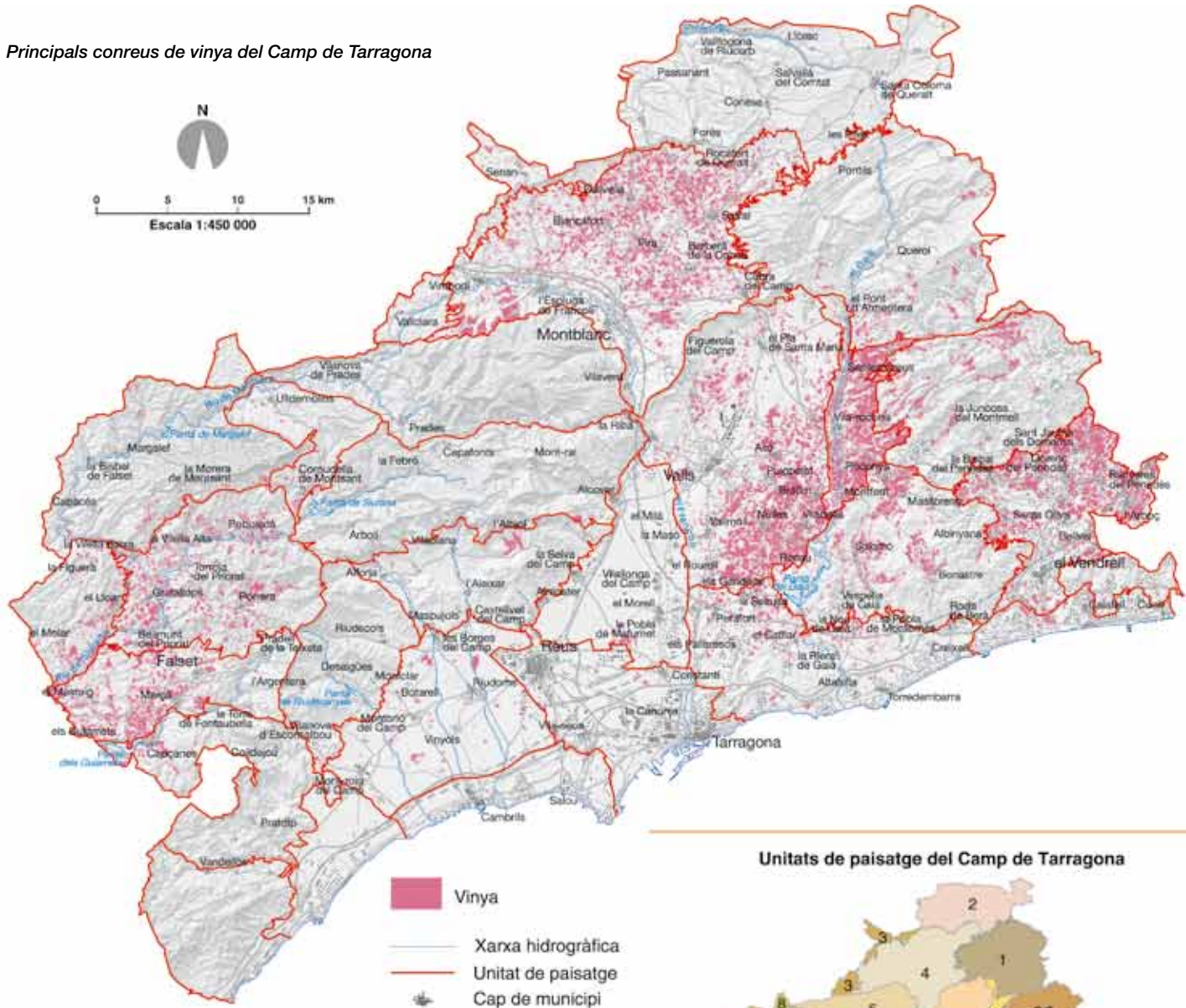
per on vaig baixar ahir. La llum del matí dóna a les vinyes i als boscos llunyans un vague tremolor, i fa que aquells turons semblin més habitats que no són” (Espinàs, 1984: p.154).

En els darrers anys s'ha produït un augment de la superfície dedicada al conreu de la vinya com a conseqüència de la revalorització dels vins de la comarca. La recuperació de finques per al conreu de la vinya ha comportat, la majoria de les vegades, grans abancalaments amb talussos molt accentuats que s'aconsegueixen mitjançant el piconament de la roca i que arriben a modificar la topografia característica dels costers. Aquests nous espais conreats contrasten vivament amb l'entorn, ja que els conreus tradicionals estan completament adaptats a l'orografia. També cal esmentar la proliferació de cellers, alguns de grans dimensions, en el medi rural. Si bé la majoria estan integrats en l'entorn, en d'altres no s'ha respectat l'estructura, els materials i colors tradicionals de les construccions autòctones.

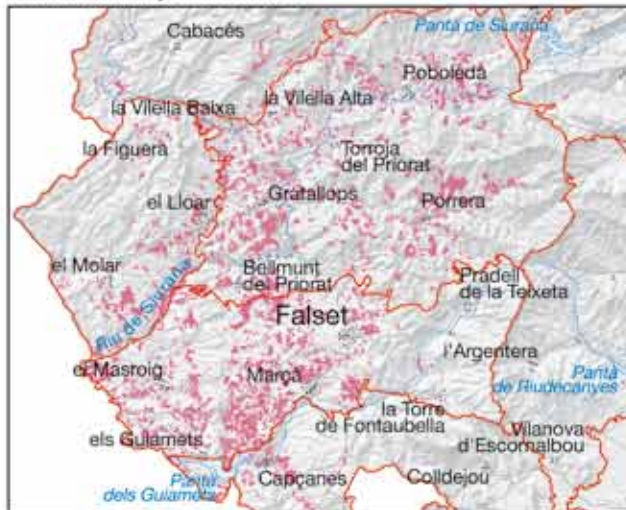
Per a respondre a aquestes actuacions, però, el consell regulador de la DOQ Priorat ha desenvolupat el *Reglament de moviments de terres, abancalaments i altres actuacions en el territori de la D.O.Q. Priorat*, que ha permès minimitzar les transformacions agressives provocades per aquesta activitat, a la vegada que ha definit unes zones de protecció paisatgística per a les vinyes velles en coster, que en garanteix la continuïtat. Aquestes zones de protecció de les vinyes velles en coster es localitzen sobretot a l'entorn de Porrera, al llarg de l'eix Gratallops-Porrera i a l'entorn de la Vilella Alta i la Vilella Baixa, per bé que se'n troben arreu de la DOQ Priorat.

Es preveu que en un futur proper el paisatge dels costers de vinya es consolidarà gràcies a la protecció que se'ls ha conferit, a la vegada que les rompudes per a noves plantacions de vinya s'adaptaran millor en aquest paisatge tan característic i singular.

Principals conreus de vinya del Camp de Tarragona



Costers de vinya del Priorat



Unitats de paisatge del Camp de Tarragona



- 1. Alt Gaià
- 2. Baixa Segarra
- 3. Garrigues Baixes i Vall del Corb
- 4. Conca de Poblet
- 5. Muntanyes de Prades
- 6. la Mussara
- 7. Vall del Silenci
- 8. Garrigues Altes
- 9. Montsant
- 10. Serra del Tormo
- 11. Priorat Històric
- 12. Baix Priorat
- 13. Serra de Liaberia
- 14. Muntanyes de Tivissa - Vandellòs
- 15. Plana de l'Hospitalet de l'Infant
- 16. Escornalbou - Puigcerver
- 17. Conca d'Alforja - Vilaplana
- 18. Plana del Baix Camp
- 19. Litoral del Camp
- 20. Reus - Tarragona
- 21. Camps del Francolí
- 22. Plana de l'Alt Camp
- 23. Baix Gaià
- 24. Massís de Bonastre
- 25. Camps de Santes Creus
- 26. el Montmell
- 27. Plana del Baix Penedès
- 28. Litoral del Penedès
- 29. Garral

3. Trilogia mediterrània



Mosaic de cereal, vinya i olivera a la conca de Poblet. Jordi Bas

El blat, la vinya i l'olivera han constituït els tres productes agraris bàsics i tradicionals de la Mediterrània. Històricament, els tres conreus s'han presentat agrupats, amb predomini d'un o altre segons les condicions climàtiques i geomorfològiques dels territoris. Així mateix, a Catalunya hi ha altres conreus que també formen part d'aquesta trilogia, com és el cas de l'ametller, que substitueix al cereal allà on la pluviositat és més escassa.

Aquesta agrupació de conreus tenia una gran vinculació amb l'autosuficiència dels territoris, ja que aportaven tres productes bàsics en la dieta (el pa, el vi i l'oli), que es complementaven amb petites hortes, altres conreus d'arbres fruiters, i llegums, així com amb petits corrals que garantien l'aportació proteínica.

El paisatge de la trilogia mediterrània, doncs, va ser present en el conjunt del Camp de Tarragona des de temps ancestrals fins a la segona meitat del segle XIX. És a partir d'aquest moment, amb la industrialització i la generalització dels mitjans de transport, que es va produir una integració dels mercats, cada cop més acusada, que va fer que cada territori s'especialitzés en aquell conreu que té més bona sortida al mercat a cada moment. Així, amb l'increment de la demanda de vins i aiguardents provocada per l'afectació de la fil·loxera a les vinyes franceses, molts dels conreus del Camp de Tarragona es convertiren en plantacions de vinya, en detriment, doncs, d'altres conreus com el blat o l'olivera, que sense desaparèixer del tot, van passar a ocupar els terrenys més marginals.

Malgrat totes aquestes oscil·lacions i transformacions, i el declivi generalitzat del món rural, encara avui en dia existeixen mostres d'aquest tipus de paisatge en alguns indrets del Camp de Tarragona. On està més ben representat és al centre i nord de la conca de Poblet, per bé que la vinya també hi ocupa un paper destacat.

La geomorfologia de la conca de Poblet, constituïda per gresos i margues llimoses, rogenques i groguenques, li confereix un aspecte monòton només trencat per l'aparició d'alguns torrents i petits turons testimoni, com els Ullastres i el tossal Gros d'Ollers, al municipi de Barberà de la Conca. Aquesta geomorfologia suau ha afavorit històricament el desenvolupament de l'activitat agrícola, que ha anat en detriment de les grans masses forestals. Els camps no ocupen extensions molt grans i estan delimitats pel traçat sinuós de la xarxa de torrents que drena la conca. Pinedes de pi blanc i fragments d'alzinar colonitzen els barrancs, els turons testimoni i els vessants perifèrics, ja que són aquests els únics espais que han quedat al marge de l'activitat agrícola. Com s'ha esmentat, el conreu predominant és el de la vinya, seguit dels cereals, i l'olivera generalment es presenta com un conreu d'acompanyament d'un i l'altre, i se situa a les vores de les finques. Tot plegat genera un paisatge eminentment rural i heterogeni amb formes i colors diferents, que varien en funció de l'època de l'any, que ha estat modelat al llarg dels segles i que ha llegat un territori ric en elements del patrimoni de la pedra seca, amb marges i altres construccions.

130

Enmig d'aquest paisatge rural s'hi integren els nuclis de població, petits i en general ben conservats, encara que en els darrers anys s'estan produint canvis importants en la tipologia de les noves construccions.

El paisatge de la trilogia mediterrània conté una multiplicitat de valors, que van des dels ecològics, perquè afavoreix una biodiversitat elevada, fins als estètics, per les dinàmiques cromàtiques i l'harmonia visual del conjunt, passant per valors històrics, des del moment que representen una mostra de paisatge agrari històric amb mostres d'arquitectura rural de pedra seca (marges, cabanes...), o simbòlics i identitaris, en relacionar-s'hi la població de la comarca.

Al marge de les transformacions urbanes, altres dinàmiques afecten el paisatge agrari de la trilogia mediterrània. Els principals factors que incideixen sobre els processos de canvi actual del paisatge en aquest espai són principalment les polítiques agrícoles, l'envelliment de la població i la promoció, en els darrers anys, dels productes vinícoles. Les polítiques agrícoles i la revaloració del sector vitivinícola, que han consistit a eixernir petites masses forestals i a practicar concentracions parcel·làries, han comportat un aprofitament màxim dels millors terrenys. D'altra banda, i paradoxalment, amb la jubilació de molts pagesos, s'han anat abandonant els terrenys menys productius que han estat ocupats ràpidament per comunitats vegetals. Tot plegat està provocant una tendència a l'homogeneïtzació dels cultius en favor de la vinya, a una pèrdua del tradicional paisatge en mosaic i a una simplificació generalitzada del paisatge amb l'aparició de grans peces agrícoles.

La conca de Poblet es troba en un moment clau de profunda transformació econòmica i poblacional, i les polítiques que

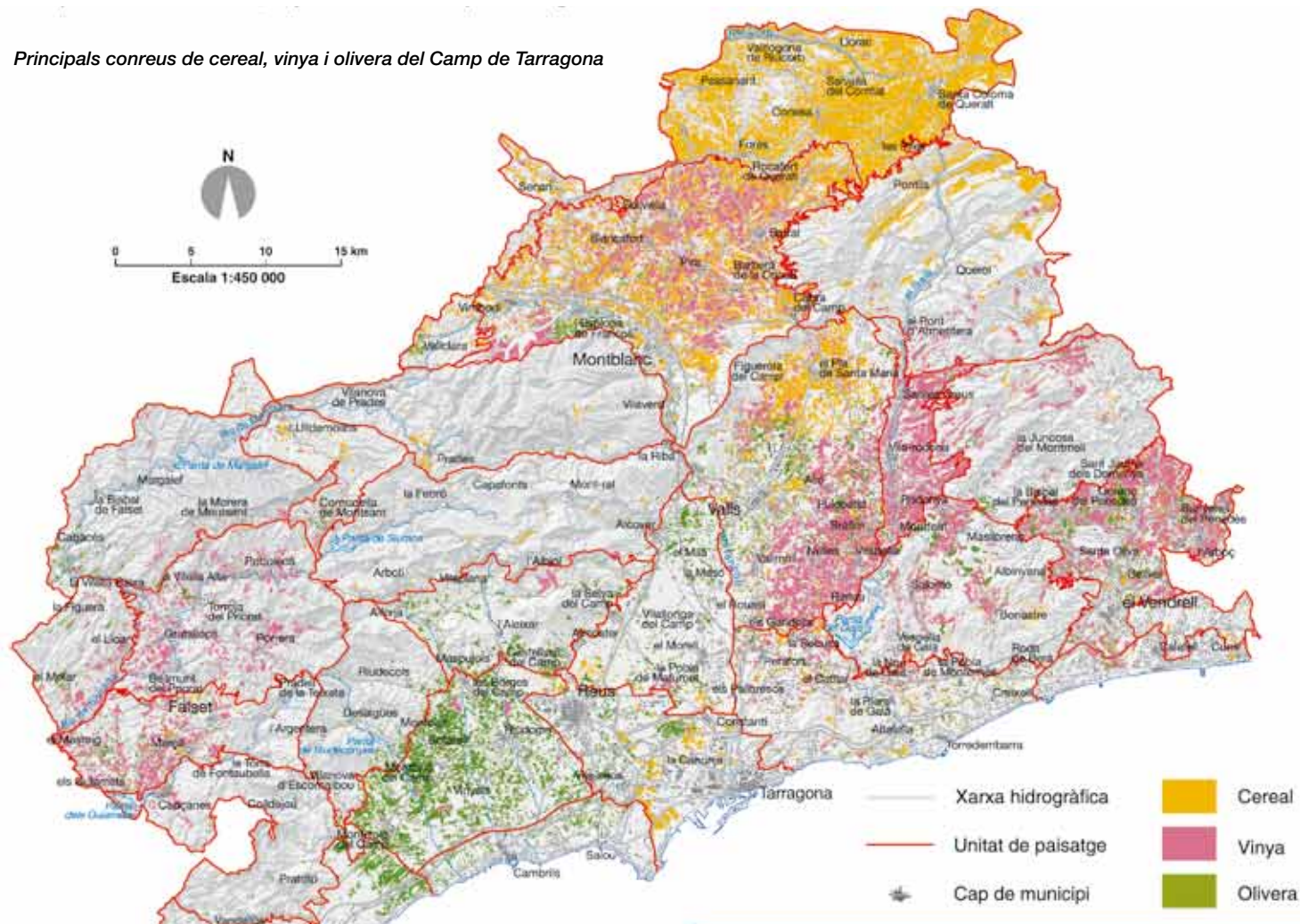


Entorn del nucli de Vallverd, on dominen els conreus de la trilogia mediterrània. Jordi Bas

s'apliquin a curt i mitjà terminis seran determinants per a aquest paisatge. L'evolució del paisatge de la trilogia mediterrània anirà molt lligada al futur del sector agrari. Fins ara s'ha pogut constatar que a mesura que va disminuint el nombre de persones dedicades a l'agricultura, augmenta la superfície de conreus erms. Sembla que la tendència en els propers anys serà la mateixa, i que es mantindran conreades només les terres més bones i productives i es tendirà a una homogeneïtzació dels tipus de cultius. Així i tot, s'ha de tenir en compte que la Conca de Barberà fou la comarca pilot de la demarcació de Tarragona del programa de contractes globals d'explotació del Departament d'Agricultura, Ramaderia, Pesca, Alimentació i Medi Natural, i això podria aportar una via per tal de solucionar alguns dels problemes d'aquest sector, com el de l'abandonament dels conreus, mitjançant el foment de la pagesia entre les noves generacions. D'altra banda, encara que es pugui aturar la davallada del sector agrícola, difícilment s'aconseguirà que tornin a ser productives moltes de les terres abandonades en els últims anys, de manera que es preveu que el tradicional paisatge en mosaic anirà disminuint i s'esdevindrà un paisatge més uniforme, amb poques discontinuïtats.

Així doncs, és important vetllar perquè les concentracions parcel·làries respectin al màxim l'estructura actual del paisatge i els elements de l'arquitectura de pedra seca que estructurin i caracteritzen aquest paisatge. Així mateix, caldria posar en valor aquest tipus de paisatge per tal d'obrir noves vies de desenvolupament rural vinculades a la revaloració dels productes que s'hi conreen, així com al turisme de descoberta i interpretació.

Principals conreus de cereal, vinya i olivera del Camp de Tarragona

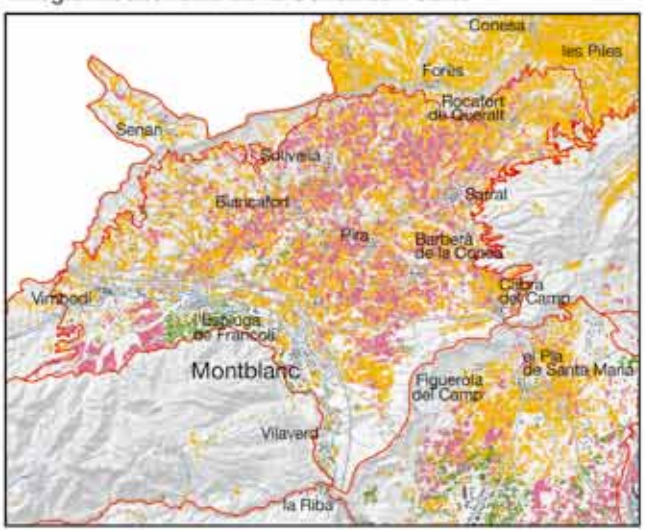


Unitats de paisatge del Camp de Tarragona



- 1. Alt Gaià
- 2. Baixa Segarra
- 3. Garrigues Baixes i Vall del Corb
- 4. Conca de Poblet
- 5. Muntanyes de Prades
- 6. la Mussara
- 7. Vall del Silenci
- 8. Garrigues Altes
- 9. Montsant
- 10. Serra del Tormo
- 11. Priorat Històric
- 12. Baix Priorat
- 13. Serra de Llaberia
- 14. Muntanyes de Tivissa - Vandellòs
- 15. Plana de l'Hospitalet de l'Infant
- 16. Escornalbou - Puigcerver
- 17. Conca d'Alforja - Vilaplana
- 18. Plana del Baix Camp
- 19. Litoral del Camp
- 20. Reus - Tarragona
- 21. Camps del Francolí
- 22. Plana de l'Alt Camp
- 23. Baix Gaià
- 24. Massís de Bonastre
- 25. Camps de Santes Creus
- 26. el Montmell
- 27. Plana del Baix Penedès
- 28. Litoral del Penedès
- 29. Garraf

Trilogia mediterrània de la Conca de Poblet



4. Avellaner



Monoconreu d'avellaner a la plana al·luvial del riu Francolí. Ferran Aguilar

L'avellaner és el conreu que més caracteritza i singularitza el Camp de Tarragona i al conjunt d'aquest territori és on es produeix el 90% de l'avellana de l'Estat espanyol.

L'avellaner al Camp de Tarragona inicià l'expansió durant la segona meitat del segle XIX quan aquest conreu va ser el substituït de les vinyes afectades per l'oïdi. L'avellaner pogué prosperar en aquest ambient més aviat escadusser de precipitacions, gràcies a la implantació d'un sistema de regadiu que va aprofitar rius, pous i mines i que d'aquesta manera va poder reduir l'impacte de les limitacions del clima mediterrani pel que fa a l'aspecte hídric. Les plantacions d'avellaner es van intensificar al principi de segle XX, quan la fil·loxera va castigar fortament la vinya. Així, al llarg del

segle XX el predomini de l'avellaner va anar en augment fins a la segona meitat dels anys vuitanta, quan la crisi de preus provocada per la competència d'altres àrees productores, com ara Turquia, en va frenar l'expansió i va iniciar una època incerta per al conreu.

Actualment els camps d'avellaner es troben a molts indrets del Camp de Tarragona en proporcions variables sobre la resta de conreus. Formen mosaics amb altres cultius llenyosos a sectors de la vall del Silenci, a la conca d'Alforja-Vilaplana, a les serres de Riudecanyes, al baix Priorat, a les muntanyes de Tivissa-Vandellòs, a la serra de Llaberia, al baix Gaià, a les valls interiors del massís de Bonastre i al sector nord-oriental de la plana de l'Alt Camp. És, però, a la plana de la dreta del Francolí, dins l'àmbit territorial de les

unitats de paisatge Camps del Francolí i Plana del Baix Camp, on es concentra la densitat més gran de conreu, amb una àrea molt extensa i contínua que caracteritza clarament el paisatge d'aquest territori. Aquests camps d'avellaners del sector central del Camp de Tarragona compresos en el triangle Constantí-Alcover-Reus constitueixen l'àrea contínua més extensa d'aquest conreu a tot Europa.

El paisatge de l'avellaner es caracteritza per l'aspecte arbustiu, amb plantes d'entre 3 i 6 metres d'alçada, que varia al llarg de les diferents estacions de l'any. Com que l'avellaner és de fulla caduca, a l'hivern l'arbre es queda desguarnit, i es distingeix dels altres conreus per les tonalitats brunes i la transparència que aporta al paisatge. A la primavera, els camps d'avellaner el pinten del verd intens de les fulles acabades de brotar. Aquest verd es va tornant més fosc a mesura que avança l'estiu. És en aquests períodes en què la fulla es manté a l'arbre quan els avellaners formen una massa vegetal densa i espessa que, observada a peu pla del terreny, limita el camp visual al sector més immediat a l'observador. En canvi, la perspectiva que s'obté des d'un punt elevat per sobre l'alçada dels arbres ofereix a la vista un paisatge ufanós, divers, amb tots els matisos del verd i amb una geometria trencada pel canvi d'orientació de les files d'arbres entre les diferents parcel·les. A la tardor, els marrons de les fulles seques abans de caure de l'arbre agafen el protagonisme. Aquests canvis estacionals foren descrits perfectament per Josep Pla:

134

“A l'època hivernal [l'avellaner] té les branques despulades i els seus múltiples troncs formen una calligrafia confusa, una pinzellada uniforme, d'un color lleugerament més clar que la clova del seu fruit: un color de caoba destenyit que de vegades arriba al platejat lleuger” (Pla, 1997: p. 1.092).

L'estructura del paisatge de l'avellaner a la plana del Baix Camp i als camps del Francolí està constituïda per una malla de parcel·les rectangulars de petita extensió delimitades pels estrets senders d'accés. Una xarxa de camins de carro més amples forma un nivell superior de vies d'accés als conreus. Un conjunt de basses de diferents dimensions esquitxa tota l'àrea de conreu. Els avellaners estan disposats en fileres ben ordenades, vigilades en ocasions per velles oliveres o garrofers de gran port plantats als marges.

La crisi de preus de l'avellana iniciada a la dècada dels anys vuitanta del segle passat, juntament amb l'envelliment de la població que es dedica a l'agricultura han introduït unes dinàmiques regressives en el paisatge de l'avellaner. Així, a poc a poc s'han anat transformant plantacions d'avellaner per altres conreus més rendibles, com l'olivera o l'horta intensiva, o bé s'han anat abandonant, especialment en els sectors de secà i amb més pendents.

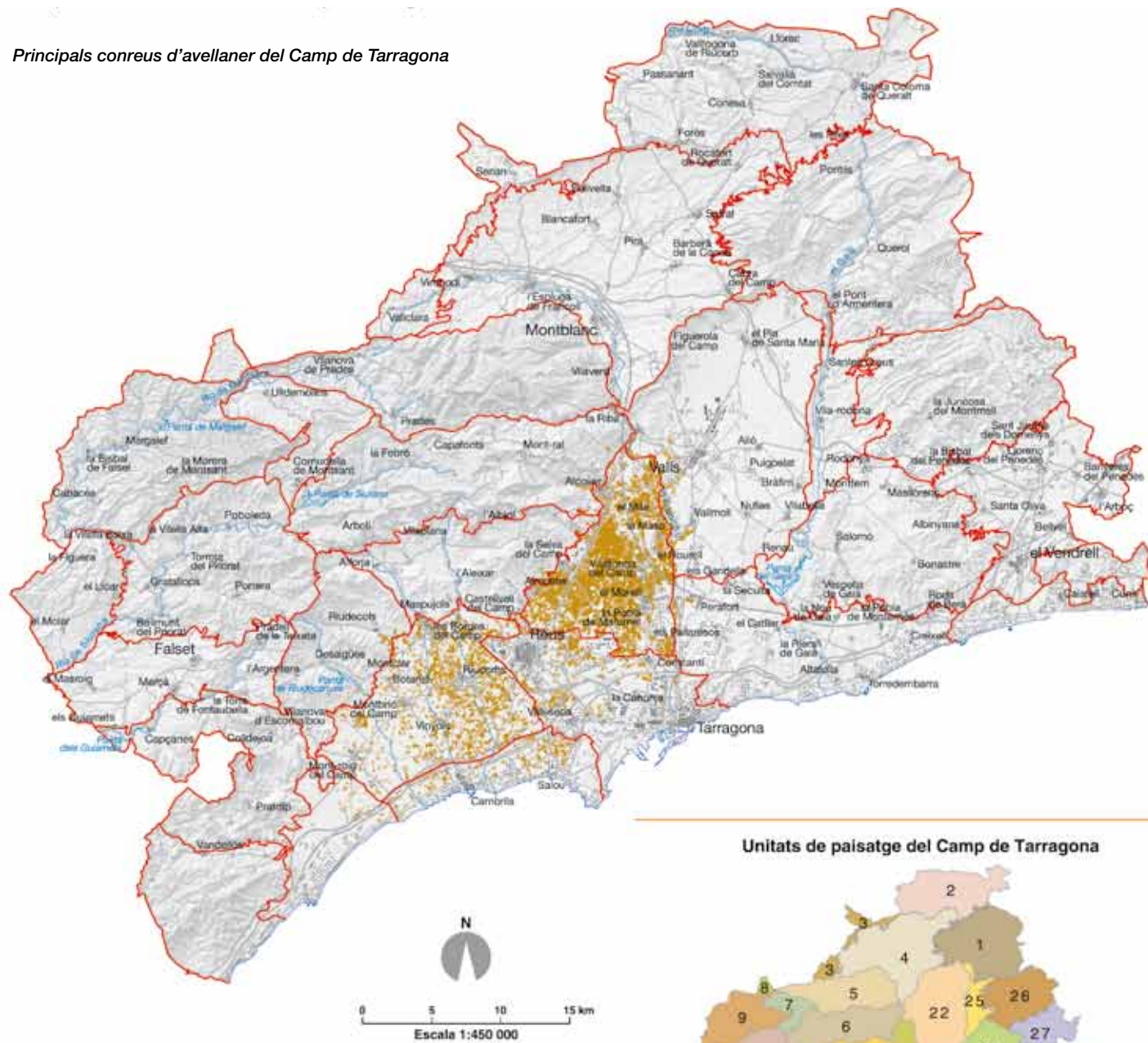
En la gran extensió d'avellaners del sector central del Camp de Tarragona, alguns creixements residencials i industrials, així com les infraestructures de mobilitat associades han fragmentat i han fet perdre la continuïtat i cohesió que mantenia el paisatge de l'avellaner fins a la dècada dels anys noranta del segle passat.

Per tal de mantenir i consolidar aquest paisatge tan característic i singular del Camp de Tarragona, caldria emprendre una sèrie de mesures per donar un major valor afegit al producte com a garantia d'una correcta comercialització. Al mateix temps, caldria fomentar accions de restauració, millora i valoració del paisatge de l'avellaner. En el procés de revaloració del paisatge de l'avellaner, seria interessant remarcar i recuperar el valor dels elements tradicionals del patrimoni construït associat a aquest conreu, com per exemple els marges, les feixes, les tanques, els sistemes de reg, etc.



Camp d'avellaners ubicat a l'accés nord de Vilallonga del Camp. Observatori del Paisatge

Principals conreus d'avellaner del Camp de Tarragona



- Avellaner
- Xarxa hidrogràfica
- Unitat de paisatge
- Cap de municipi

Unitats de paisatge del Camp de Tarragona



- 1. Alt Gaià
- 2. Baixa Segarra
- 3. Garrigues Baixes i Vall del Corb
- 4. Conca de Poblet
- 5. Muntanyes de Prades
- 6. la Mussara
- 7. Vall del Silenci
- 8. Garrigues Altes
- 9. Montsant
- 10. Serra del Tormo
- 11. Priorat Històric
- 12. Baix Priorat
- 13. Serra de Llaberia
- 14. Muntanyes de Tivissa - Vandellòs
- 15. Plana de l'Hospitalet de l'Infant
- 16. Escornalbou - Puigcerver
- 17. Conca d'Alforja - Vilaplana
- 18. Plana del Baix Camp
- 19. Litoral del Camp
- 20. Reus - Tarragona
- 21. Camps del Francollí
- 22. Plana de l'Alt Camp
- 23. Baix Gaià
- 24. Massís de Bonastre
- 25. Camps de Santes Creus
- 26. el Montmeil
- 27. Plana del Baix Penedès
- 28. Litoral del Penedès
- 29. Garraf

5. Garrofer



*Camp de garrofers a prop del nucli de Roda de Berà.
Observatori del Paisatge*

El garrofer ha tingut en el passat molta importància en la configuració del litoral tarragoní. El geògraf reusenc Josep Iglésies, en la seva obra *Del Camp de Tarragona a l'Ebre* (1931), ho plasmà literàriament en referir-se al sector litoral del sud de la plana del Baix Camp:

“Per la banda de l’Hospitalet, el garrofer del pla no troba altre conreu que el substitueixi en el camí de la mola de Nadell o del serret dels Avencs. Garrofers per tot, i després garriga ben pobra i la pedra nua de la serra” (Iglésies, 1931: p. 39).

La importància del garrofer en el paisatge del litoral del Camp de Tarragona s’explicava pel seu paper com a aliment per als ani-

mals de tir (mules, matxos, someres, rucs, etc.), que eren la força tractora dels pagesos fins a la segona meitat del segle xx, quan apareixen els tractors que substitueixen els animals.

El garrofer havia estat molt estès i era característic de les terres litorals calcàries, seques i càlides, des de Sitges fins al Perelló. Els camps de garrofers es van estendre molt entre 1890 i l’inici de la Guerra Civil, en un període en què, com s’ha dit, els animals de tir tenien molta importància i les garrofes constituïen un pinso molt adequat per als equins. En el seu moment, van substituir moltes vinyes localitzades en terrenys costeruts i que havien estat afectades per la fil·loxera.

El garrofer (*Ceratonia siliqua*) és un arbre que presenta unes alçades que oscil·len entre els 6 i els 8 metres quan està ben desenvolupat. La capçada és de forma esfèrica, compacta, amb un fullatge dens de color verd fosc. La fulla és esclerofil·la, dura i perenne, composta de diversos folíols. Les branques inferiors solen presentar una caiguda cap al terra, accentuada en els arbres joves. Josep Pla en fa una bona descripció:

“El garrofer és un arbre tranquil, de fulla perenne i molsuda, que té una tendència a presentar-se sobre la terra amb un posat de lloca. Té un punt d’esllanguiment que potser li ve de la seva pompositat grassa i repleta. La seva fulla és brillant, però una mica caiguda dins una felicitat vegetal adormida i macilenta” (Pla, 1997: p. 1.093).

És un arbre molt ben adaptat a la sequera mediterrània, ja que fins i tot pot sobreviure i donar bons rendiments en localitats amb

precipitacions anuals al voltant dels 350 mm, valor que és superat amb escreix a tota l'àrea del Camp de Tarragona. L'explicació de la seva localització litoral és que es tracta d'un arbre termòfil, sensible a les temperatures inferiors als -5°C, encara que pot sobreviure si la glaçada és esporàdica i de curta durada. Aquest fet el fa un excel·lent indicador de la presència de les condicions climàtiques pròpies del clima mediterrani litoral. No hi ha camps de garrofer en els sectors de muntanya per damunt dels 400 metres d'altitud, ni a les conques i depressions interiors on hi ha inversions tèrmiques freqüents. Les tres onades de fred successives que van tenir lloc l'hivern de 1956, i que van afectar fins i tot les àrees costaneres, van incidir greument sobre el paisatge del garrofer, en van fer retrocedir l'àrea de conreu i l'arbre va desaparèixer dels sectors més interiors. El garrofer, a causa de la seva adaptabilitat als terrenys amb poca retenció d'aigua, s'ha plantat tradicionalment en terres marginals, sobre sols secs i pedregosos, allà on no era possible cap altre tipus de cultiu.



Camps de garrofers al nord de Torredembarra. L'esglaonat dels camps en feixes i la construcció dels murs amb pedres que s'extreuen de la superfície dels camps al llaurar constitueixen un dels elements més característics del paisatge agrícola mediterrani de secà. Observatori del Paisatge

La realitat actual del paisatge del garrofer dista molt de la que va tenir temps enrere. Així doncs, a mesura que van anar proliferant els elements de tracció mecanitzats, van anar disminuint les hectàrees dedicades a aquest conreu, i per tant del paisatge que configuraven. Els camps de garrofers s'han anat abandonant allà on les característiques del sòl dificultaven molt la implantació d'altres conreus, com per exemple a les planes compreses entre Mont-roig del Camp i l'Hospitalet de l'Infant, on la presència del taperot (una mena de crosta calcària en superfície) no ha permès la implantació de cap altre tipus de conreu. En altres indrets, allà on el sòl és més fèrtil, com a les planes del baix Gaià, o a les compreses entre Mont-roig del Camp i Cambrils, els conreus de garrofer s'han anat substituint per altres, com l'olivera o l'horta intensiva. Altres dinàmiques regressives per al paisatge del garrofer han estat les pròpies de la urbanització generalitzada del litoral tarragoní vinculades al desenvolupament de l'activitat turística, que han ocupat l'espai que fins la segona meitat del segle xx era el propi del garrofer. Així doncs, en l'actualitat, el paisatge del garrofer és un paisatge cultural en forta regressió.

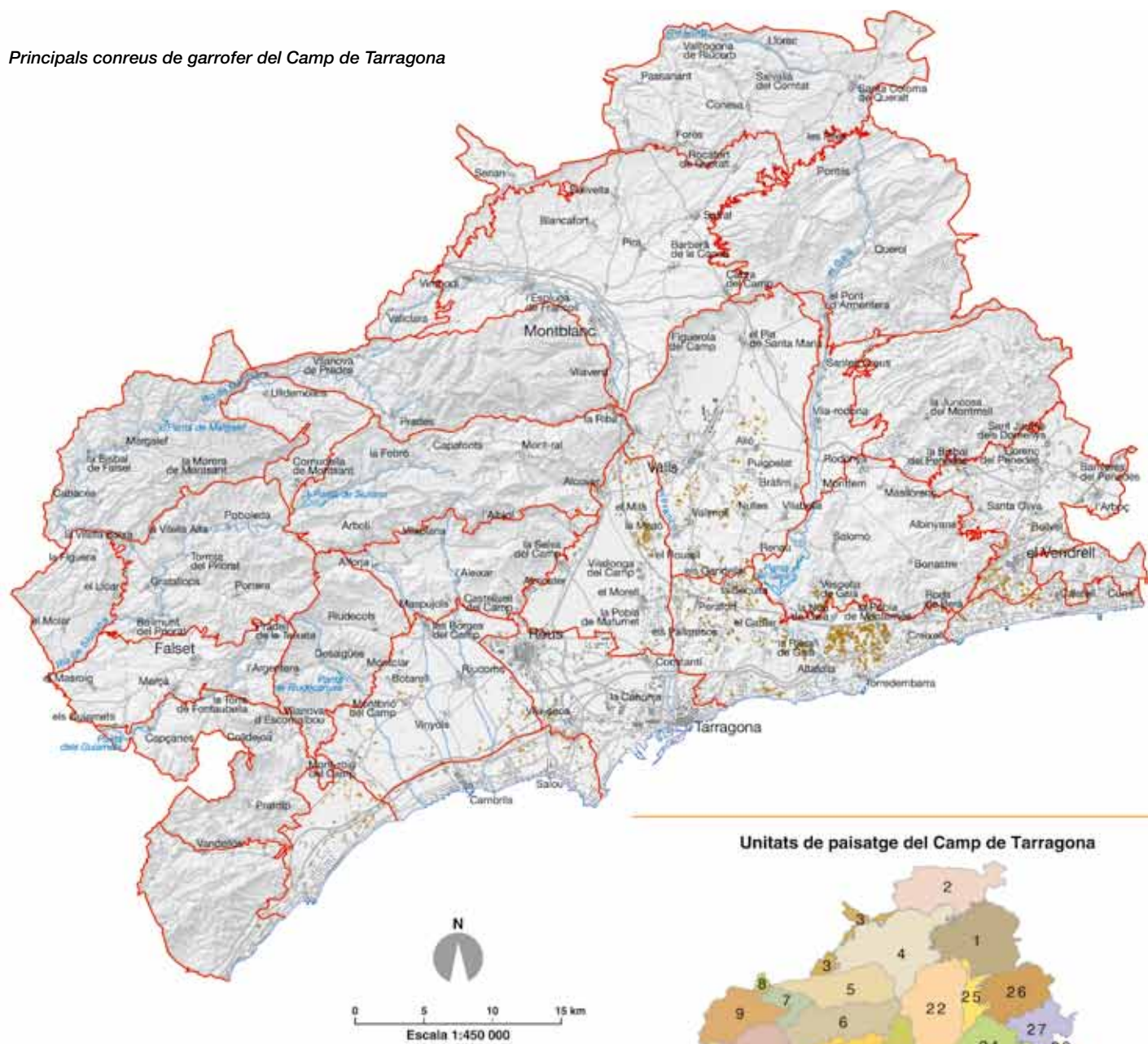
En l'actualitat la garrofa s'utilitza com a pinso per als animals de granja, però el seu preu depèn en un percentatge molt elevat de la cotització de la llavor del fruit, coneguda com a garrofi. Del garrofi molt s'extreu una pols, la goma de garrofi, utilitzada en la indústria alimentària com a additiu estabilitzant (E-410). La substitució de la goma de garrofi per productes sintetitzats que tenen les mateixes propietats ha fet davallar els darrers anys la cotització de la garrofa, de manera que els pocs camps que encara resten funcionals es mantenen gràcies a les aportacions econòmiques procedents de la Política agrària comuna (PAC).

Actualment el paisatge del garrofer només es presenta amb una certa magnitud als sectors del baix Gaià, de la plana del Baix Penedès i al litoral del Penedès. També es mostren garrofers, tot i que en menor mesura, en diversos indrets del Camp de Tarragona on es planta a les vores dels camps com un element que contribueix a delimitar les parcel·les de conreu.

L'organització del paisatge del garrofer actualment es presenta amb plantacions en fileres ben ordenades, amb arbres ben desenvolupats amb capçades amples i espesses, i un color verd intens del fullatge que contrasta amb els colors rogencs, grisencs o groguencs dels sòls que els sustenten. Configura, doncs, un paisatge d'alt valor estètic pel contrast dels colors, l'ordre harmònic que generen les línies paral·leles d'arbres i l'edat centenària dels garrofers més vells. En aquells sectors més costeruts el paisatge del garrofer es manifesta amb tota la potència del seu caràcter mediterrani. Hi són presents tots els elements propis del paisatge agrícola tradicional, amb unes parcel·les disposades en feixes que s'adapten a la topografia del relleu. Sovint són tan estretes que només hi cap una fila d'arbres per feixa. Les parets de pedra seca esglaonen els vessants, fidels exponents d'una cultura agrícola antiquíssima, l'autèntica força del paisatge mediterrani. Tampoc no hi falten les barraques de pagès construïdes amb les mateixes tècniques de maçoneria utilitzades en el bastiment dels murs que aguanten les feixes. Per tot plegat, el paisatge del garrofer també té un alt valor simbòlic, per la vinculació d'un tipus de paisatge que és propi de l'ambient litoral mediterrani.

En aquest context territorial la preservació del paisatge del garrofer té un valor estratègic en el litoral del Camp de Tarragona. El seu manteniment pot evitar la conurbació d'amplis sectors del litoral i del prelitoral del Camp, a més de contribuir a salvaguardar un paisatge agrari de gran valor cultural i estètic, que forma part de la identitat, el sentit de lloc i l'imaginari paisatgístic de les terres litorals de Tarragona. Per tal de garantir la conservació i continuïtat d'aquest relict paisatge del garrofer caldria emprendre una sèrie de mesures encaminades a revalorar-ne el valor estètic i simbòlic, identificant aquelles àrees de conreu amb més valor paisatgístic a causa de la seva extensió; diversitat d'elements i estructures; posició estratègica; valors culturals, estètics i identitaris que serveixin de base per a establir les àrees susceptibles de ser preservades sota alguna figura de protecció o algun instrument de planificació urbanística.

Principals conreus de garrofer del Camp de Tarragona



140

Unitats de paisatge del Camp de Tarragona



- 1. Alt Gaià
- 2. Baixa Segarra
- 3. Garrigues Baixes i Vall del Corb
- 4. Conca de Poblet
- 5. Muntanyes de Prades
- 6. la Mussara
- 7. Vall del Silenci
- 8. Garrigues Altes
- 9. Montsant
- 10. Serra del Tormo
- 11. Priorat Històric
- 12. Baix Priorat
- 13. Serra de Llaberia
- 14. Muntanyes de Tivissa - Vandellòs
- 15. Plana de l'Hospitalet de l'Infant
- 16. Escornalbou - Puigcerver
- 17. Conca d'Alforja - Vilaplana
- 18. Plana del Baix Camp
- 19. Litoral del Camp
- 20. Reus - Tarragona
- 21. Camps del Francoi
- 22. Plana de l'Alt Camp
- 23. Baix Gaià
- 24. Massís de Bonastre
- 25. Camps de Santes Creus
- 26. el Montmell
- 27. Plana del Baix Penedès
- 28. Litoral del Penedès
- 29. Garraf

- Garrofer
- Xarxa hidrogràfica
- Unitat de paisatge
- Cap de municipi

6. Planes cerealístiques



*El pla del Pi, una de les planes cerealístiques de la baixa Segarra.
Rafael López-Monné*

Les grans planes cerealístiques característiques de la Catalunya Central tenen una representació al sector nord de l'àmbit del Camp de Tarragona, concretament a la baixa Segarra. Es tracta d'un paisatge que no és propi del conjunt del Camp, de manera que els plans cerealístics de la baixa Segarra esdevenen una singularitat.

La baixa Segarra se situa a l'extrem septentrional del Camp de Tarragona, en una àrea on la comarca de la Conca de Barberà entra en contacte amb la Segarra i l'Anoia. És un territori amb una gran diversitat estructural que comprèn, de nord a sud, la conca alta del riu Corb, els altiplans de Conesa i la conca de Santa Coloma de Queralt, i constitueix en conjunt una àrea de transició entre el sector de conques d'erosió de la Conca de Barberà i els altiplans

de la Segarra. En aquest sector hi predominen en general les margues de colors rogencs i els gresos groguencs que configuren un relleu d'altiplans ondulats i de caràcter irregular, per bé que contenen diversos plans que han estat aprofitats històricament per a l'agricultura. Entre aquests hi ha el pla de Conesa, el pla de Serè, el pla del Pi, el pla de la Sala, el pla d'en Canela, el Comacabota, els plans dels Coralls, els plans de la Maria, la plana del Mensa i el pla de Codony, i la conca mateixa de Santa Coloma de Queralt, tots situats a una altitud mitjana de 700 metres.

Malgrat tenir un clima cru en relació amb els territoris del voltant, la combinació del clima amb sòls generalment argilosos (tot i que amb abundant pedregam en alguns altiplans) ha permès una agri-



Camps de cereal de la baixa Segarra. Rafael López-Monné

cultura cerealícola important, amb uns dels millors rendiments de cereal de secà de tot el país. S'ha de pensar que, malgrat que no hi ha dades del tot fiables, aquesta ha estat una zona bàsicament cerealista des de fa segles, tot i que històricament compartia protagonisme amb altres conreus com el safrà (edat mitjana i moderna, amb mercat a Santa Coloma), o la vinya (entre els segles XVIII i XIX). Segons les dades de l'amillament de la segona meitat del segle XIX que cita Carreras Candi en la seva *Geografia de Catalunya* de l'any 1900, més d'un 50% del territori dels termes municipals de la baixa Segarra estava conreat, amb un clar domini del cereal (aproximadament un 35% del territori incloent-hi el guaret, encara important, i segurament conreus alternatius com lleguminoses, de menor extensió). La resta de zones conreades era ocupada per la vinya (9%) i petites extensions d'horta i oliveres, amb una presència relativament important d'avellaners, que segurament ocupaven espais abandonats per la vinya arran dels efectes de la fil·loxera. També cal tenir en compte que possiblement algunes vores dels camps eren ocupades per oliveres i ametllers, tal com passava en altres zones properes. Aproximadament, un 8% de l'espai estava ocupat pel bosc, un 28% era inculte, mentre que un 18% de les terres eren pastures. Dels darrers quaranta anys cal destacar la modernització del sector agrari i la seva especialització en el cereal extensiu, que és l'origen de l'actual paisatge cerealístic de la baixa Segarra.

L'activitat agrícola secular a la baixa Segarra, doncs, ha provocat la desaparició de bona part dels espais forestals i ha fet retrocedir la vegetació natural als espais més inaccessibles, fet que ha configurat uns paisatges generalment de monoconreu de cereals. Cal tenir present que els conreus herbacis de secà ocupen gairebé les tres quartes parts de la superfície actual de la baixa Segarra. Allà on el relleu és més trencat, els conreus herbacis s'alternen amb espais boscosos, generalment pinedes i rouredes de roure valencià, formant un mosaic agroforestal. La parcel·lació agrària generalment no segueix traçats rectilinis sinó que, a diferència d'altres espais, adopta línies més sinuoses que s'adapten a la configuració

del relleu tot resseguint, sovint, les corbes de nivell. Als marges dels conreus es desenvolupen comunitats arbustives i herbàcies que trenquen el predomini general dels cereals.

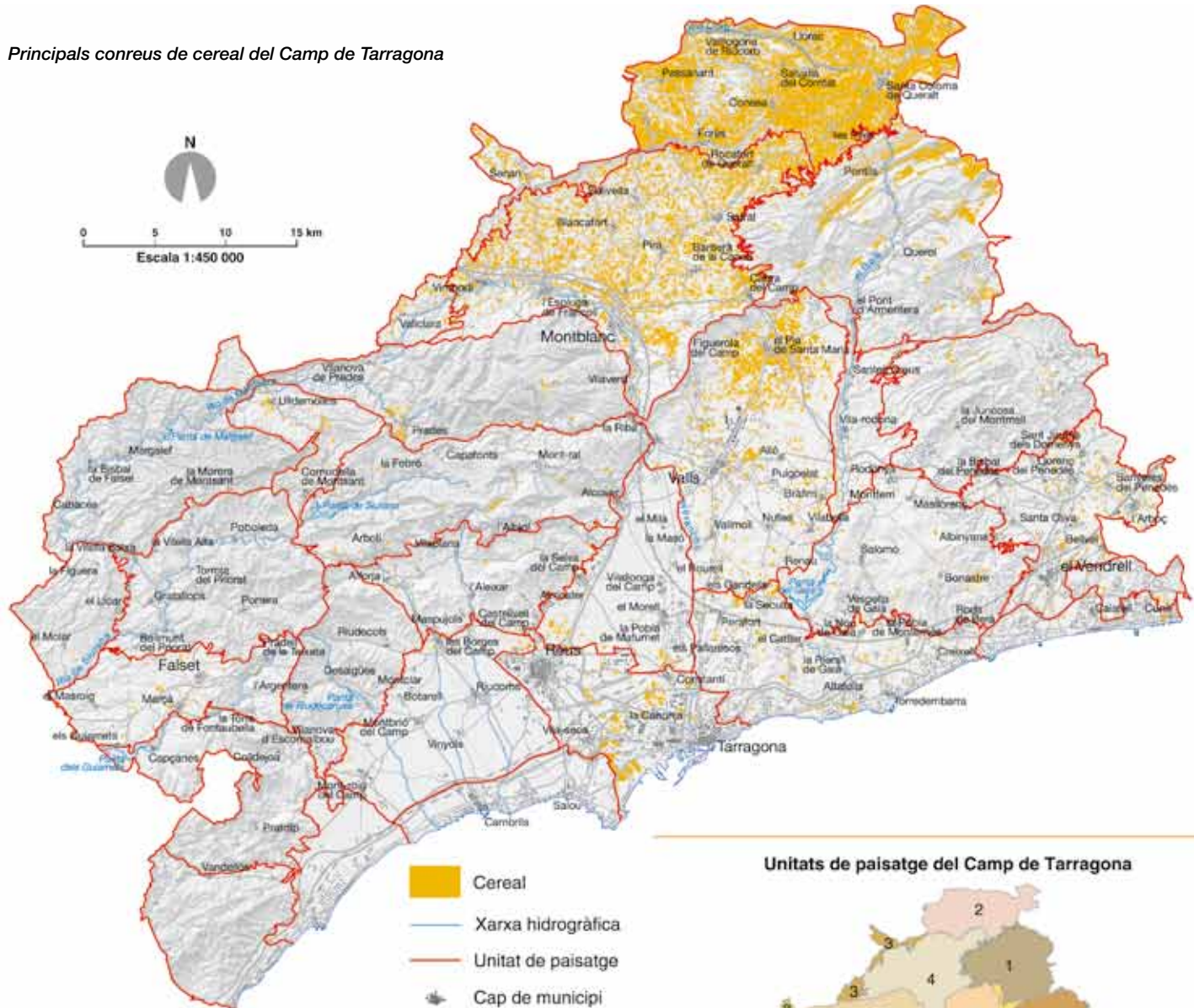
La configuració del relleu en conques i altiplans ha permès un paisatge on predominen les grans àrees obertes, amb àmplies visuals presidides pels conreus de cereals. No és, però, un paisatge monòton: l'àrea agrícola està delicadament fragmentada per estretes franges de vegetació que ressegueixen la xarxa de torrents.

Els valors paisatgístics que contenen les planes cerealístiques són múltiples. Així, se'ls atorguen valors estètics, per la idea de ruralisme i tranquil·litat que transmeten, per la fesomia canviant d'aquest paisatge al llarg de l'any (verd a la primavera, groc a l'estiu, marró a la tardor, i la presència de boirines hivernals que pinten de gris tot l'ambient). També se'ls atribueixen valors ecològics com a zona de transició i connexió entre diferents ambients, entre la Depressió Central i el litoral. Els valors històrics els aporta el conjunt de construccions agràries de pedra seca, de força interès (marges, pallers, colomers, masets, cabanes...). Des del punt de vista del valor simbòlic es pot atribuir a aquest paisatge una sensació de transmissió d'un sentiment de ruralisme i tranquil·litat.

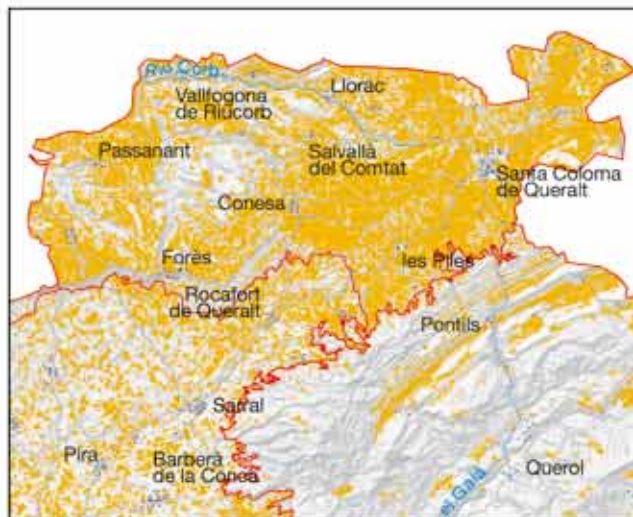
Per altra banda, algunes amenaces poden alterar la qualitat i viabilitat d'aquest paisatge, com per exemple la vulnerabilitat del conreu de cereal davant les dinàmiques de mercat i les polítiques europees, o l'envelliment mateix de la població que podria comportar l'abandonament d'alguns conreus.

Per tant, si es vol mantenir aquest paisatge de les planes cerealístiques caldria garantir la viabilitat econòmica de les explotacions agràries valorant-ne el component estètic i simbòlic, i evitar que els processos de concentració parcel·lària n'alterin l'estructura actual. Al mateix temps, s'hauria de procurar que les noves construccions relacionades amb l'activitat agrària (magatzems, granges, etc.) s'integrin adequadament en el paisatge.

Principals conreus de cereal del Camp de Tarragona



Plana cerealística de la Baixa Segarra



Unitats de paisatge del Camp de Tarragona



- 1. Alt Gaià
- 2. Baixa Segarra
- 3. Garrigues Baixes i Vall del Corb
- 4. Conca de Poblet
- 5. Muntanyes de Prades
- 6. la Mussara
- 7. Vall del Silenci
- 8. Garrigues Altes
- 9. Montsant
- 10. Serra del Tormo
- 11. Priorat Històric
- 12. Baix Priorat
- 13. Serra de Liaberia
- 14. Muntanyes de Tivissa - Vandellòs
- 15. Plana de l'Hospitalet de l'Infant
- 16. Escornalbou - Puigcerver
- 17. Conca d'Alforja - Vilaplana
- 18. Plana del Baix Camp
- 19. Litoral del Camp
- 20. Reus - Tarragonà
- 21. Camps del Francolí
- 22. Plana de l'Alt Camp
- 23. Baix Gaià
- 24. Massís de Bonastre
- 25. Camps de Santes Creus
- 26. el Montmell
- 27. Plana del Baix Penedès
- 28. Litoral del Penedès
- 29. Garraf

7. Paisatges espirituals



*Ermita de la Mare de Déu de la Roca, amb la capella de Sant Ramon a sobre.
Rafael López-Monné*

Els paisatges espirituals es corresponen amb elements del paisatge, o paisatges en conjunt, que es relacionen amb pràctiques i creences religioses en totes les seves variants. El Camp de Tarragona disposa d'un ric i divers patrimoni associat a les construccions religioses, que atorguen al conjunt del territori uns valors espirituals que molt sovint van més enllà de l'edifici o construcció mateixos. Així doncs, la presència dels monestirs cistercencs de Santa Maria de Poblet i de Santes Creus, dins l'anomenada Ruta del Císter, per posar només un exemple, acaba dotant al territori on estan ubicats un valor religiós i espiritual al conjunt.

Un seguit d'ermites amb una forta devoció popular, com les de la Mare de Déu de Puigcerver, de la Mare de Déu de la Roca, de

Sant Ramon del Pla de Santa Maria, o l'església de Sant Jaume de Montagut, entre altres, també contribueixen a definir uns paisatges espirituals que generalment transmeten tranquil·litat. En aquest sentit, un cas especial el representen el conjunt d'ermites encastades en els barrancs interiors de la serra de Montsant, que ja foren lloc de pelegrinatge i estança dels monjos de la Cartoixa d'Escaladei, i que a dia d'avui també reben excursionistes a la recerca de valors com el silenci i l'espiritualitat. Aquest conjunt d'ermites juntament amb el relleu de formes suaus que generen els conglomerats atorguen a aquest paisatge una elevada càrrega espiritual relacionada amb el fet que durant segles ha estat, i continua sent, un espai d'aïllament, de meditació i de vida eremítica.



Ermita de Sant Bartomeu, situada al congost de Fragnerau, al Parc Natural de la Serra de Montsant. Rafael López-Monné

Els santuaris en general gaudeixen d'una valoració religiosa que sol abraçar un territori més extens que el de les ermites. En aquest sentit destaca el santuari de Sant Magí de Brufaganya, un referent per a la ciutat de Tarragona, que té el sant com a copatró de la ciutat. Precisament per Sant Magí s'hi fa un romiatge en carro per anar a buscar l'aigua de les fonts dels voltants.

146

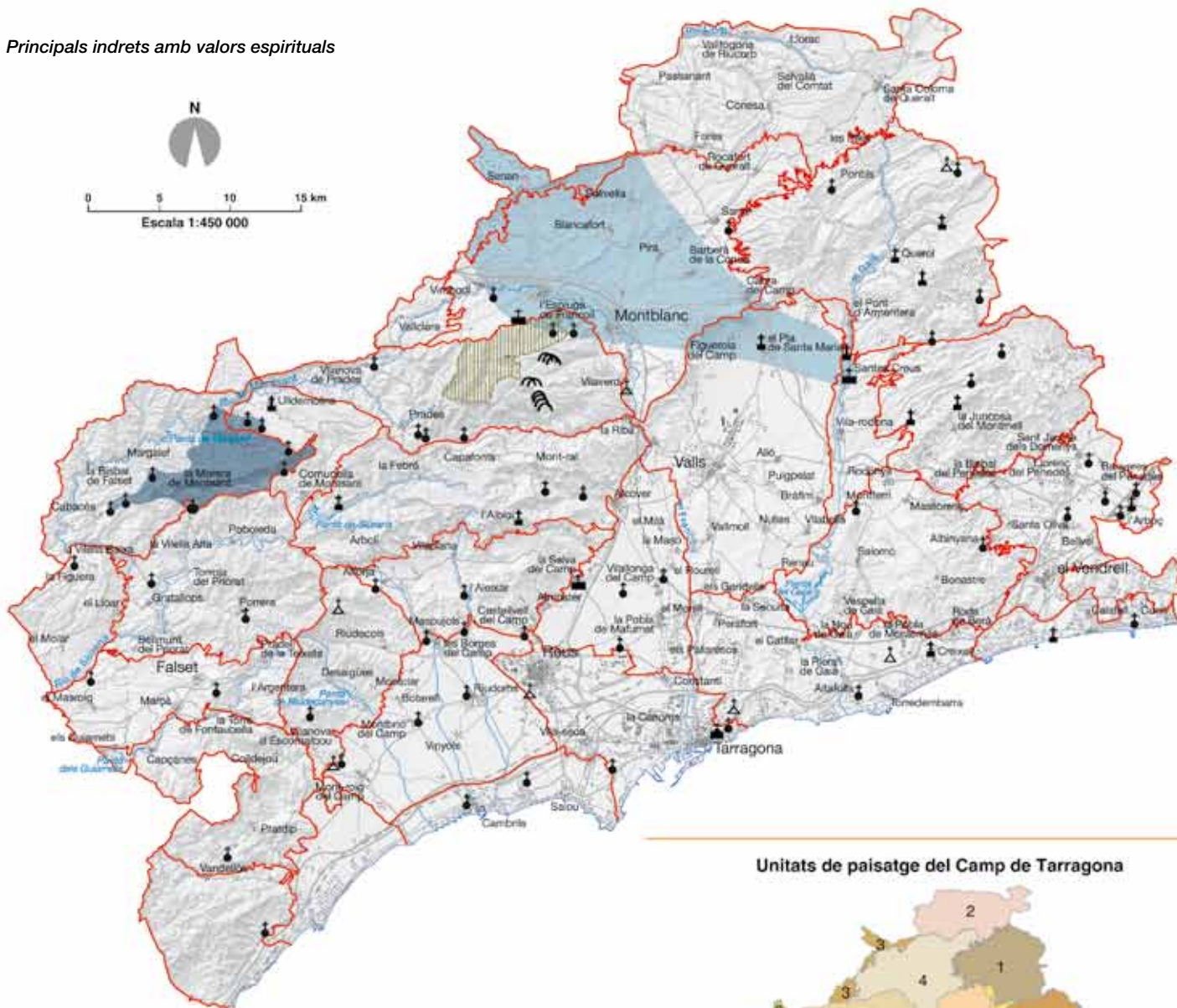
Al conjunt d'aquests paisatges espirituals, al marge dels valors religiosos, també se'ls atorga un conjunt de valors simbòlics i identitaris, especialment en el cas dels monestirs de Poblet, Santes Creus i Escaladei. Aquí els dos ordes religiosos, cistercencs i cartoixans, van exercir històricament molta influència en els territoris que estaven sota la seva influència. Aquest fet, juntament amb la majestuositat dels edificis, comporta que socialment tinguin una consideració de fites en el paisatge amb les quals, sobretot els habitants del territori proper, se senten identificats. El monestir de Poblet, a més, esdevé un referent simbòlic i identitari d'abast nacional pel fet que hi ha enterrada bona part del monarques de la Corona

Catalanoaragonesa (Alfons el Cast, Jaume I el Conqueridor, Pere el Cerimoniós, Joan I, entre d'altres).

Cal fer una menció especial, també, al bosc de Poblet. Al marge dels valors naturals que conté, reconeguts amb la figura de Paratge Natural d'Interès Nacional de Poblet, també se li atorga un valor espiritual, per la sensació de tranquil·litat que transmeten les velles formacions vegetals del voltant, majoritàriament d'alzines. Aquest valor espiritual actual està vinculat a l'interès històric del monestir de Poblet.

Tenint en compte l'interès del conjunt de paisatges espirituals del Camp de Tarragona, seria convenient no només ordenar i gestionar-ne els béns, sinó dotar-los d'un contingut territorial més enllà de l'element físic mateix que permeti relacionar-los entre si, per tal de mantenir-los i de fer-los arribar a les generacions futures com una seva herència simbòlica i immaterial.

Principals indrets amb valors espirituals



- Ermita
- Església
- Santuari
- Monestir
- Cartoixa
- Catedral
- Cova
- Bosc de Poblet
- Eremitisme del Montsant
- Àrea d'influència dels monestirs cistercencs
- Xarxa hidrogràfica
- Unitat de paisatge
- Cap de municipi

Unitats de paisatge del Camp de Tarragona



- 1. Alt Gaià
- 2. Baixa Segarra
- 3. Garrigues Baixes i Vali del Corb
- 4. Conca de Poblet
- 5. Muntanyes de Prades
- 6. la Mussara
- 7. Vall del Silenci
- 8. Garrigues Altes
- 9. Montsant
- 10. Serra del Tormo
- 11. Priorat Històric
- 12. Baix Priorat
- 13. Serra de Llaberia
- 14. Muntanyes de Tivissa - Vandellòs
- 15. Plana de l'Hospitalet de l'Infant
- 16. Escornalbou - Puigcerver
- 17. Conca d'Alforja - Vilaplana
- 18. Plana del Baix Camp
- 19. Litoral del Camp
- 20. Reus - Tarragona
- 21. Camps del Francolí
- 22. Plana de l'Alt Camp
- 23. Baix Gaià
- 24. Massís de Bonastre
- 25. Camps de Santes Creus
- 26. el Montmell
- 27. Plana del Baix Penedès
- 28. Litoral del Penedès
- 29. Garraf

8. Castells del Gaià



*El castell de Saborella situat al tram superior de la conca del riu Gaià.
Rafael López-Monné*

Entre els segles *x* i *xii* la frontera meridional del Comtat de Barcelona se situà entre els rius Gaià i Francolí. Les necessitats militars i la implantació del feudalisme van omplir aquest territori amb trenta-un castells, al llarg d'un territori que s'estén des de la conca de Poblet i la baixa Segarra, fins al baix Gaià, passant per l'alt Gaià i el Montmell. A partir del segle *xii* l'avanç de la conquesta militar desplaçà la frontera cap al sud, però l'estil de vida militar de la noblesa (propietària d'aquestes fortaleses) va mantenir la vigència d'aquestes residències senyoriales fortificades al llarg dels segles següents.

El conjunt dels castells del Gaià es pot dividir en funció de la seva data de construcció, que ens dona una idea de com es va anar produint l'avanç de la conquesta d'aquest territori. En un indret resguardat del Camp de Tarragona, i a cavall entre aquest territo-

ri, les planes interiors de Catalunya i el nus orogràfic del bloc del Gaià, hi ha el castell de Queralt, previsiblement construït entre els anys 920 i 950. Aquesta fortificació actuà com a punta de llançà del desplegament posterior d'altres castells i fortificacions que van permetre controlar millor el territori. D'aquesta segona onada constructiva es comptabilitzen fins a deu castells, construïts entre el 950 i 990. Aquests estan ubicats majoritàriament als voltants del tram superior i central de la conca del Gaià, sobre el bloc del Gaià i la serra de Montmell, i permeten unes més bones vistes sobre la gran plana del Camp i un control ferm sobre l'eix del riu Gaià mateix. Els castells corresponents a aquesta època són els de Santa Perpètua de Gaià, Pontils, Selmella, Querol, Cabra, Montagut, Pinyana, Selma, Albà i Montmell.

Posteriorment, entre el 990 i 1010 es construïren els castells d'Albinyana i Berà, als vessants marítims de la serra del Montmell i del massís de Bonastre, respectivament. Aquests es localitzen al tram final del Gaià i prop de la costa, situació que permetia controlar inicialment, i encara de manera incipient, el corredor litoral. Els trenta anys següents, del 1010 al 1030, es van aixecar dos castells més, el de Montclar, al tram superior de la conca del riu Gaià, i el de Lilla, a la serra de Miramar, que permet controlar la conca de Poblet. En el període comprès entre 1030 i 1080 es produí una autèntica ocupació de la zona deprimida de la conca de Poblet i dels plans de la baixa Segarra. Aquesta ocupació es va fer a partir de la construcció de nous castells, com els de Santa Coloma de Queralt, les Piles, Biure, Conesa, Forès, Solivella, Barberà, Prenafeta, i l'Espluga de Francolí. Per la seva banda, durant el mateix període es va produir un control important del sector litoral del baix Gaià, amb la construcció dels castells de Montornès, Altafulla, Montoliu i Tamarit.

Ja d'una època més tardana, al segle XII, i a mesura que es va anar consolidant l'ocupació cristiana del territori, es van construir els castells de Glorieta i Sala, tots dos al sector de la baixa Segarra, en contacte amb la vall del Corb. Finalment, al segle XIII es construí el castell de Saborella, al tram superior de la conca del Gaià, que reforça l'estructura de vigilància i control en aquest sector del territori.

La situació del Camp de Tarragona com a territori de frontera entre cristians i musulmans durant l'alta edat mitjana, doncs, el posicio-

nava com a espai de transició, o "terra de marca", entre els comtats catalans i les taifes de Lleida i Tortosa, i els castells del Gaià definien ben bé aquesta línia fronterera.

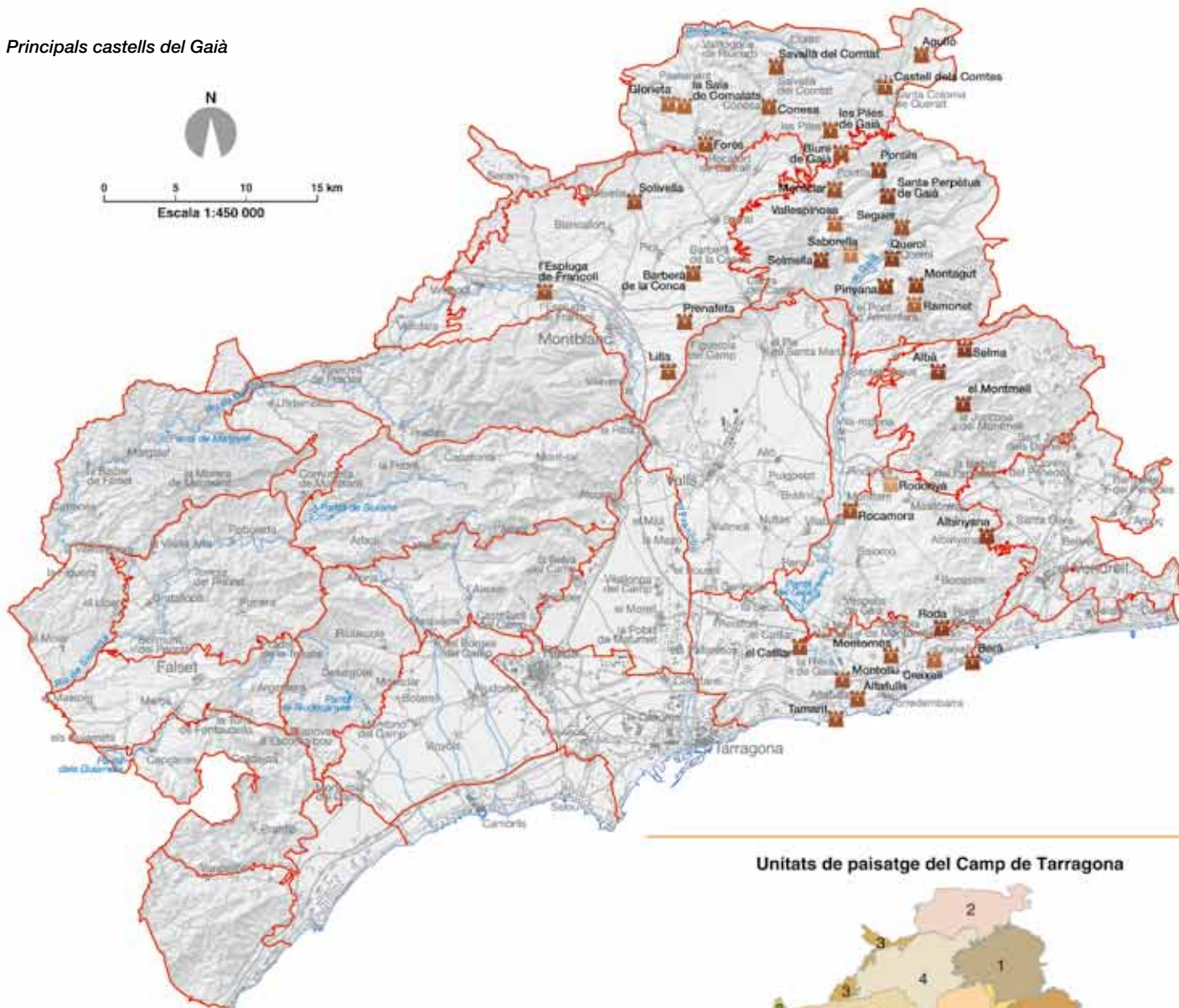
Més enllà del seu interès històric, la característica de tot aquest conjunt de castells és que estan construïts en tossals, sortints i punts elevats respecte dels territoris que els envolten. Aquesta característica fa que siguin, encara avui, uns elements molt visibles i que representin unes fites paisatgístiques de gran interès. A més, per la seva ubicació, permeten una elevada visibilitat sobre el conjunt del territori.

El paisatge associat a aquest patrimoni té un valor històric, simbòlic i identitari evident perquè il·lustra diverses etapes de la història de Catalunya, però també estètic perquè està sotmès a una elevada exposició visual i aporta elements afegits al paisatge eminentment natural en el qual se circumscriuen. Uns i altres valors justifiquen la necessitat de fomentar accions de restauració i recuperació d'aquest conjunt de castells, atès que alhora presenten un fort potencial turístic que pot contribuir a dinamitzar les economies locals. Així doncs, per l'interès paisatgístic que presenta aquest patrimoni, així com pel fet que forma part de l'imaginari paisatgístic del territori i que participa en la creació de les identitats col·lectives, és convenient no només ordenar i gestionar els béns vinculats, sinó dotar el conjunt d'un contingut territorial que arribi més enllà de l'element físic mateix que permeti relacionar-los entre si.



El castell de Tamarit, a prop de la desembocadura del riu Gaià. Rafael López Monné

Principals castells del Gaià



Unitats de paisatge del Camp de Tarragona



Època de construcció

-  Segle X
-  Segle XI
-  Segle XII
-  Segle XIII
-  Segle XVI
-  Xarxa hidrogràfica
-  Unitat de paisatge
-  Cap de municipi

- 1. Alt Gaià
- 2. Baixa Segarra
- 3. Garrigues Baixes i Vall del Corb
- 4. Conca de Poblet
- 5. Muntanyes de Prades
- 6. la Mussara
- 7. Vall del Silenci
- 8. Garrigues Altes
- 9. Montsant
- 10. Serra del Tormo
- 11. Priorat Històric
- 12. Baix Priorat
- 13. Serra de Lliberia
- 14. Muntanyes de Tivissa - Vandellòs
- 15. Plana de l'Hospitalet de l'Infant
- 16. Escornalbou - Puigcerver
- 17. Conca d'Alforja - Vilaplana
- 18. Plana del Baix Camp
- 19. Litoral del Camp
- 20. Reus - Tarragona
- 21. Camps del Francolí
- 22. Plana de l'Alt Camp
- 23. Baix Gaià
- 24. Massís de Bonastre
- 25. Camps de Santes Creus
- 26. el Montmell
- 27. Plana del Baix Penedès
- 28. Litoral del Penedès
- 29. Garraf

9. Patró d'assentaments



Núcli de la Morera de Montsant. Rafael López-Monné

En els primers assentaments permanents sobre el territori del Camp de Tarragona, que es consolidaren en l'època ibera, es van iniciar les primeres rompudes per a l'establiment d'una agricultura fixa, bàsicament de vinya, olivera i cereal. Fou en l'època romana, però, quan es començà a bastir l'estructura territorial que, en part, encara perdura avui dia. L'arribada de la cultura musulmana al nord del litoral mediterrani, cap al segle VIII dC, va significar l'establiment d'una «terra de ningú» que tindria com a centre el mateix Camp de Tarragona. Les constants amenaces i incursions de sarraïns i cristians suposaren un progressiu abandonament d'aquest territori. Després d'uns segles de dominació musulmana, es van iniciar els processos de conquesta cristiana procedent del nord, que entraven per la zona del Penedès i l'eix del Gaià, on es bas-

tiren un seguit de castells amb una clara funció defensiva. Molts d'aquests castells es construïren en punts elevats del territori, atinent a la seva funció de guaita de l'enemic, i avui són excel·lents miradors del bloc del Gaià, la plana de l'Alt Camp o la plana del Baix Penedès. El lent procés de conquesta va fer que els territoris situats al nord del riu Gaià es consolidessin des d'un punt de vista agrícola amb un model d'assentament propi de la Catalunya Vella, amb l'establiment de pobles encastellats i masies disperses arreu, mentre que la plana continuava erma en bona part i les muntanyes prelitorals del sud del Camp continuaven sota control sarraí.

En el període comprés entre els segles XI i XIV és quan es va configurar i consolidant el model d'assentament i d'expansió agrícola al

Camp de Tarragona, que en certa manera recupera les estructures territorials heretades de l'època romana. El procés s'inicia al sector del Penedès i a les muntanyes del nord del riu Gaià, i globalment es caracteritzà per la implantació d'una diversitat de conreus basats en la trilogia mediterrània (el blat, la vinya i l'olivera). A la plana del Camp aquest procés fou més lent però, tanmateix, imparabile: es consolidaren els nuclis urbans i s'expandiren els conreus a costa de les masses forestals, tot i que l'aspecte era d'un mosaic agroforestal, amb boscos i matollars relativament extensos. Des d'aleshores, doncs, el Camp de Tarragona té configurat un patró d'assentaments propi que, amb creixements urbans o abandonaments de nuclis, s'ha mantingut fins els nostres dies, a excepció de la franja costanera que ha seguit una dinàmica pròpia.

Els patrons d'assentament generalment gaudeixen d'un reconeixement com a valor històric i també estètic. A grans trets, al Camp de Tarragona es poden distingir quatre grans patrons d'assentaments: nuclis encimbellats, nuclis alineats en vall, nuclis deshabitats i assentament disseminat.

Nuclis encimbellats: es tracta de nuclis urbans situats en indrets poc o molt elevats, i que expliquen la seva localització per la necessitat de defensar-se i/o controlar grans extensions de territori. El procés de repoblació cristiana va condicionar una ocupació a partir de petits nuclis al voltant de castells o torres que van donar

lloc als assentaments encimbellats que encara es mantenen en l'actualitat. Generalment són nuclis petits i compactes amb una elevada valoració estètica per part de la societat, i des dels quals es té una àmplia panoràmica del paisatge circumdant. Sobretot tenen el seu origen en l'època de la conquesta cristiana del Camp de Tarragona, i preferentment es localitzen al sector de la baixa Segarra, amb nuclis com les Piles, Biure, Guialmons, Figuerola, Sant Gallard, Rauric, la Cirera, Montargull, Conesa, Forès, Segura, Savallà del Comtat, Belltall, Glorieta i Passanant. També hi ha nuclis encimbellats fora d'aquest àmbit com la Figuera (serra del Tormo), la Morera de Montsant (Priorat històric/Montsant), Siurana (la Mussara) o Pratedip (serra de Llaberia).

Alineats en vall: són nuclis que generalment tenen el seu origen quan les condicions de seguretat van anar millorant al llarg de la història, i expliquen la seva localització concreta per la necessitat d'abastament d'aigua per a usos tant domèstics com agraris o industrials, així com per la presència de terres més fèrtils, o per esdevenir zones de pas situades a les vores dels rius. L'escassetat de grans rius fa que sigui una tipologia que es concentri sobretot a la vora dels tres rius principals: el riu Francolí, el riu Gaià i el riu Corb, on aquesta tipologia està més ben representada, per bé que fora d'aquests àmbits també hi hagi altres nuclis que responen a aquesta tipologia.



Montblanc és un dels nuclis que es disposen a la vora del curs del riu Francolí. Rafael López-Monné

A la vora del riu Francolí hi ha els nuclis de Vimbodí, l'Espluga de Francolí, Montblanc, Vilaverd, la Riba, Picamoixons, el Milà, la Masó, el Rourell, Vilallonga del Camp, el Morell i la Pobla de Mafumet. A la vora del Gaià: Santa Coloma de Queralt, Pontils, Santa Perpètua de Gaià, el Pont d'Armentera, Santes Creus, Aiguamúrcia, Vila-rodona, el Catllar, la Riera de Gaià, i Tamarit. A la vora del riu Corb: Albió, Llorac, Vallfogona de Riucorb i el Fonoll. A la vora d'altres rieres: Alforja, Vilaplana, l'Aleixar, i Maspujols, a la conca d'Alforja-Vilaplana; i Mont-roig del Camp, Montbrió del Camp, i Riudoms a la plana del Baix Camp.

Nuclis deshabitats: Ben bé no constitueixen un patró d'assentament propi, ja que cadascun dels pobles actualment deshabitats tenia la seva pròpia lògica històrica d'assentament, així com un caràcter estètic propi. Tanmateix, per l'abundància de nuclis deshabitats i per la seva significació històrica, actualment la seva distribució geogràfica marca un patró d'assentament, en aquest cas no habitat, que permet fer diverses lectures en clau paisatgística. Els pobles deshabitats, a banda del seu interès històric, també configuren paisatges amb una estètica molt determinada relacionada amb l'encant de la solitud i la melancolia de les restes d'un passat més pròsper. Generalment la seva localització s'explica per la proximitat dels assentaments a espais forestals d'on s'extreien diverses matèries primeres, especialment carbó vegetal, o s'utilitzaven com a zona de pastura. El declivi demogràfic d'aquests nuclis, que els acaba abocant a l'abandonament, està vinculat sobretot a la pèrdua de valor dels productes forestals i ramaders, però també a les males comunicacions o la llunyania a determinats serveis bàsics, com l'educació, la sanitat,... El paisatge d'aquests nuclis deshabitats està format per cases majoritàriament enrunades, campanars sense campana, carrers empedrats, així com per altres petits detalls arquitectònics o funcionals, com els antics cups, forns de pa de llenya o els rellotges de sol. Al Camp de Tarragona s'identifiquen tres àrees amb un nombre relativament important de pobles deshabitats:

- Sector de les muntanyes de Tivissa-Vandellòs, amb un total de cinc pobles deshabitats: Gavada, Fatxes, Masdevalentí, Castelló i Remullà. El nucli de Masdevalentí pràcticament és inapreciable, mentre que a Castelló una associació està duent a terme tasques de rehabilitació des de fa onze anys.
- Al sector de la Mussara hi ha els nuclis deshabitats de Gallicant i de la Mussara.
- Un tercer sector amb un nombre abundant de pobles deshabitats és al nord del Montmell amb l'existència de cinc assentaments deshabitats: l'Albà vell, Selma, Marmellar, Santsuies, i la rectoria de Sant Miquel del Montmell.

Assentament disseminat: La implantació d'un sistema de vigilància i control durant la conquesta cristina del territori del Camp de Tarragona va permetre l'aparició d'un sistema d'assentament disseminat, bàsicament a partir de masos i masies. Històricament, els masos i masies tenen un gran valor lligat al testimoniatge d'un tipus d'assentament pretèrit que permet comprendre com eren les relacions ésser humà-natura en un passat no tan llunyà. Al Camp



El nucli deshabitat de Selma se situa al nord del Montmell. Rafael López-Monné

de Tarragona poden distingir-se dos grans àmbits d'assentament disseminat. Al sector del Penedès i el Gaià, on s'imposà un model d'assentament típic de la Catalunya Vella, amb masies disperses arreu que controlaven extenses superfícies agroforestals. Aquest model d'assentament es basava en un model d'explotació multifuncional que combinava l'agricultura, la ramaderia i l'explotació forestal, pràcticament a parts iguals. Al sud del Gaià, en canvi, inicialment predominà el model d'assentament basat en petits pobles compactes, i que amb temps també desenvolupà, en part, un model d'assentament dispers al camp a partir de masos sobretot orientats a les explotacions agrícoles, i molts només d'ocupació temporal quan les feines del camp així ho requerien.

Molts dels masos i masies han perdut el seu ús al llarg de la segona meitat del segle xx, per la qual cosa bona part d'aquest patrimoni es troba en diversos estats de degradació. No obstant, en alguns indrets del Camp de Tarragona encara és possible observar aquest patró d'assentament:

- El Montmell: en conjunt es correspon bàsicament a les antigues parròquies de Santa Maria de l'Albà, de Sant Cristòfol de Selma, Sant Miquel del Montmell i Sant Miquel de Marmellar. Parròquies de muntanya que es van configurar al llarg del temps a través d'assentaments disseminats. Més o menys aquestes parròquies configuren espais amb característiques pròpies i són d'alguna manera les formes d'ocupació del territori. En el cas del municipi del Montmell es pot constatar la importància de la població disseminada fins a èpoques molt recents. Concretament l'any 1930, dels 755 habitants del municipi el 51% era població disseminada.
- Al baix Gaià hi ha una bona representació de masos, que permeten interpretar l'antic aprofitament d'aquestes terres. Alguns exemples en són el mas Rabassa, el del Marquès, el mas Enric, al terme de Tarragona, el de Salort, de Sorder o de Granell al Catllar, el conjunt enrunat de Rubials a la Pobla de Montornès, el



La vall de Santa Marina, a la serra de Llaberia, és un bon exemple d'assentament disseminat. Rafael López-Monné

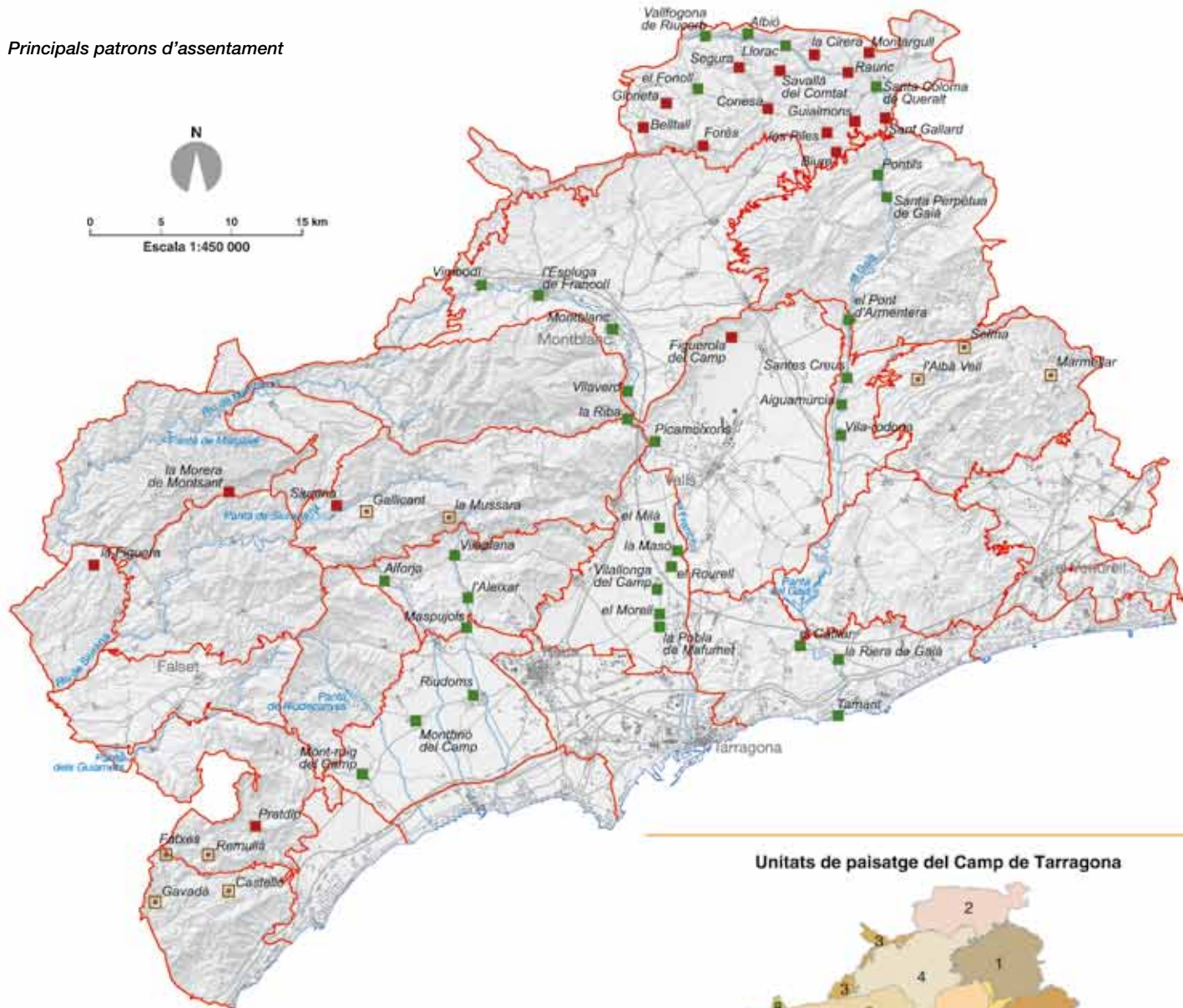
mas Blanc (enrunat) a Vespella, o els conjunts de Virgili i Ardenya a la Riera, els Masos de Vespella o Sant Miquel al municipi de Vespella.

- En el Priorat històric o el Montsant, on els masos es mantenen vius gràcies al seu lligam amb l'activitat vitivinícola o el turisme. La zona de la serra de Llaberia presenta conjunts interessants, com els masos situats al barranc de la Vall (Capçanes), o el mas d'en Magrinyà (Colldejou). A les muntanyes de Tivissa-Vandellòs destaca, per la seva presència, tot i el seu estat de deteriorament parcial, el mas de Genessies, que conserva fragments d'un mur medieval.
- Plana del Baix Camp i camps del Francolí: Aquí, la distribució dels masos històricament ha tingut una clara lògica vinculada a l'explotació agrícola tradicional, i desenvolupada quan la societat es va tornar més segura. Entre aquests masos, destaca per la seva grandària el conjunt del mas Sant Ramon, localitzat al terme de Constantí, situat al bell mig de la plana que s'estén entre Constantí i la Selva, i Reus i el Morell. Altres masos a destacar són: el mas Passamaner (la Selva), convertit en un petit i selecte hotel rural, el mas d'en Serra (Vilallonga), el mas Virgili (el Milà), reconvertis en turisme rural, el mas d'en Barrat (Almòster), el mas de Bertran, el mas de Fontanals, el mas de Batistó (la Selva), la Torre de Fàbregas, el mas de Cavaller, el mas del Mestret, el mas de Magrinyà, el mas de les Ànimes, el mas de Montseny (Constantí), el mas Baldrich, el mas de Mestre (el Morell), el mas de Montoliva (Vilallonga), el mas de Marxant, el mas de Tell, el mas de Besó (el Milà), el mas de Fontana, el mas de Pastó (la Masó), el mas de Pinyero i el mas de l'Escoté (Alcover).

Taula 5. Relació entre els principals patrons d'assentament i les unitats de paisatge

Patró d'assentament	Nuclis i unitat de paisatge a la qual pertanyen
Encimbellats	<ul style="list-style-type: none"> - Les Piles, Biure, Guialmons, Figuerola, Sant Gallard, Rauric, la Cirera, Montargull, Conesa, Forès, Segura, Savallà del Comtat, Belltall, Glorieta i Passanant (baixa Segarra) - La Figuera (serra del Tormo) - La Morera de Montsant (Priorat històric/ Montsant) - Siurana (la Mussara) - Pratedip (serra de Llaberia)
Alineats en vall	<ul style="list-style-type: none"> - A la vora del riu Francolí: Vimbodí, l'Espluga de Francolí, Montblanc, i Vilaverd (conca de Poblet); la Riba (la Mussara); Picamoixons (plana de l'Alt Camp); el Milà, la Masó, el Rourell, Vilallonga del Camp, el Morell, i la Pobla de Mafumet (camps del Francolí) - A la vora del Gaià: Santa Coloma de Queralt (baixa Segarra); Pontils i Santa Perpètua de Gaià (alt Gaià); el Pont d'Armentera, Santes Creus, Aiguamúrcia, i Vila-rodona (camps de Santes Creus); el Catllar, la riera de Gaià i Tamarit (baix Gaià) - A la vora del riu Corb: Albió, Llorac, Vallfogona de Riucorb, i el Fonoll (baixa Segarra) - A la vora d'altres rieres: Alforja, Vilaplana, l'Aleixar, i Maspujols (conca d'Alforja-Vilaplana); i Mont-roig del Camp, Montbrió del Camp i Riudoms (plana del Baix Camp)
Nuclis deshabitats	<ul style="list-style-type: none"> - Sector de les muntanyes de Tivissa-Vandellòs: Gavada, Fatxes, Masdevalentí, Castelló i Remullà - Sector de la Mussara: Gallicant i la Mussara - El Montmell: l'Albà vell, Selma, Marmellar, Santsuies i la rectoria de Sant Miquel del Montmell
Disseminat	<ul style="list-style-type: none"> - El Montmell - Baix Gaià - Priorat històric, Montsant, serra de Llaberia i Muntanyes de Tivissa-Vandellòs - Plana del Baix Camp i camps del Francolí

Principals patrons d'assentament



Unitats de paisatge del Camp de Tarragona



- Nucli encimbellat
- Nucli alineat en vall
- Nucli deshabitat
- Xarxa hidrogràfica
- Unitat de paisatge
- ⚡ Cap de municipi

- 1. Alt Gaià
- 2. Baixa Segarra
- 3. Garrigues Baixes i Vall del Corb
- 4. Conca de Poblet
- 5. Muntanyes de Prades
- 6. la Mussara
- 7. Vall del Silenci
- 8. Garrigues Altes
- 9. Montsant
- 10. Serra del Tormo
- 11. Priorat Històric
- 12. Baix Priorat
- 13. Serra de Liaberia
- 14. Muntanyes de Tivissa - Vandellòs
- 15. Plana de l'Hospitalet de l'Infant
- 16. Escornalbou - Puigcerver
- 17. Conca d'Alforja - Vilaplana
- 18. Plana del Baix Camp
- 19. Litoral del Camp
- 20. Reus - Tarragona
- 21. Camps del Francoll
- 22. Plana de l'Alt Camp
- 23. Baix Gaià
- 24. Massís de Bonastre
- 25. Camps de Santes Creus
- 26. el Montmell
- 27. Plana del Baix Penedès
- 28. Litoral del Penedès
- 29. Garraf

10. El paisatge romà de l'Ager *Tarraconensis*



Nucli de Tarragona, on encara hi ha nombrosos testimonis d'època romana.
 Institut Cartogràfic de Catalunya

El paisatge romà que actualment es pot contemplar al Camp de Tarragona està format principalment pel conjunt arqueològic de la ciutat de *Tarraco* (actual Tarragona), declarat Patrimoni de la Humanitat l'any 2000 per la riquesa de les restes monumentals que conté: l'amfiteatre, el circ i les muralles, entre altres restes. Malgrat que la major part dels vestigis visibles són fragmentaris i sovint preservats sota construccions més recents, ofereixen una imatge sorprenent de la grandesa d'aquesta capital provincial romana. La ciutat romana de Tarragona va tenir, a més, una importància ex-

cepcional en el desenvolupament de l'urbanisme i de l'estètica de les ciutats romanes, ja que va servir de model a moltes capitals romanes creades arreu de l'Imperi. Altres elements construïts arreu del Camp de Tarragona, visibles i testimonis d'aquella època, són la vil·la romana de Centelles a Constantí, la vil·la romana del Moro a Torredembarra, la vil·la romana dels Munts a Altafulla, els aqüeductes del pont del Diable i del pont de les Caixes, el primer al municipi de Tarragona i el segon al de Constantí, la pedrera del Mèdol i la torre dels Escipions, tots dos al municipi de Tarragona.



Aqüeducte romà de les Ferreres, popularment anomenat pont del Diable. Rafael López-Monné

160

El projecte *Ager Tarraconensis* (PAT), finalitzat el desembre del 2011 per l'Institut Català d'Arqueologia Clàssica (ICAC)¹, a través del qual s'ha reconstruït el paisatge d'època romana al territori de *Tarraco* i amb què s'explica com aquest ha incidit en l'evolució posterior, conclou que en època romana es va produir un increment i una especialització dels cultius que van permetre desenvolupar una indústria del vi molt important, amb exportacions per àmplies àrees del Mediterrani occidental i fins al centre d'Europa i les illes Britàniques. Aquest desenvolupament agrícola va anar acompanyat d'una ordenació del territori practicada amb meticulositat a través d'una xarxa cadastral ortogonal, que permetia mantenir una relació entre conreus i boscos molt sostenible, sense cap actuació d'agressivitat sobre el medi. Es creu que la forta expansió de l'agricultura, la tala d'arbres i l'increment de l'aridesa no van arribar fins al segle XVIII, com es desprèn dels estudis pol·línics.

El gran canvi en l'estructura del poblament introduït històricament al Camp de Tarragona va ser generat pels romans en el període republicà, del segle II al segle I aC. En efecte, tot i que els primers assentaments fixos sobre el territori foren obra dels ibers, que im-

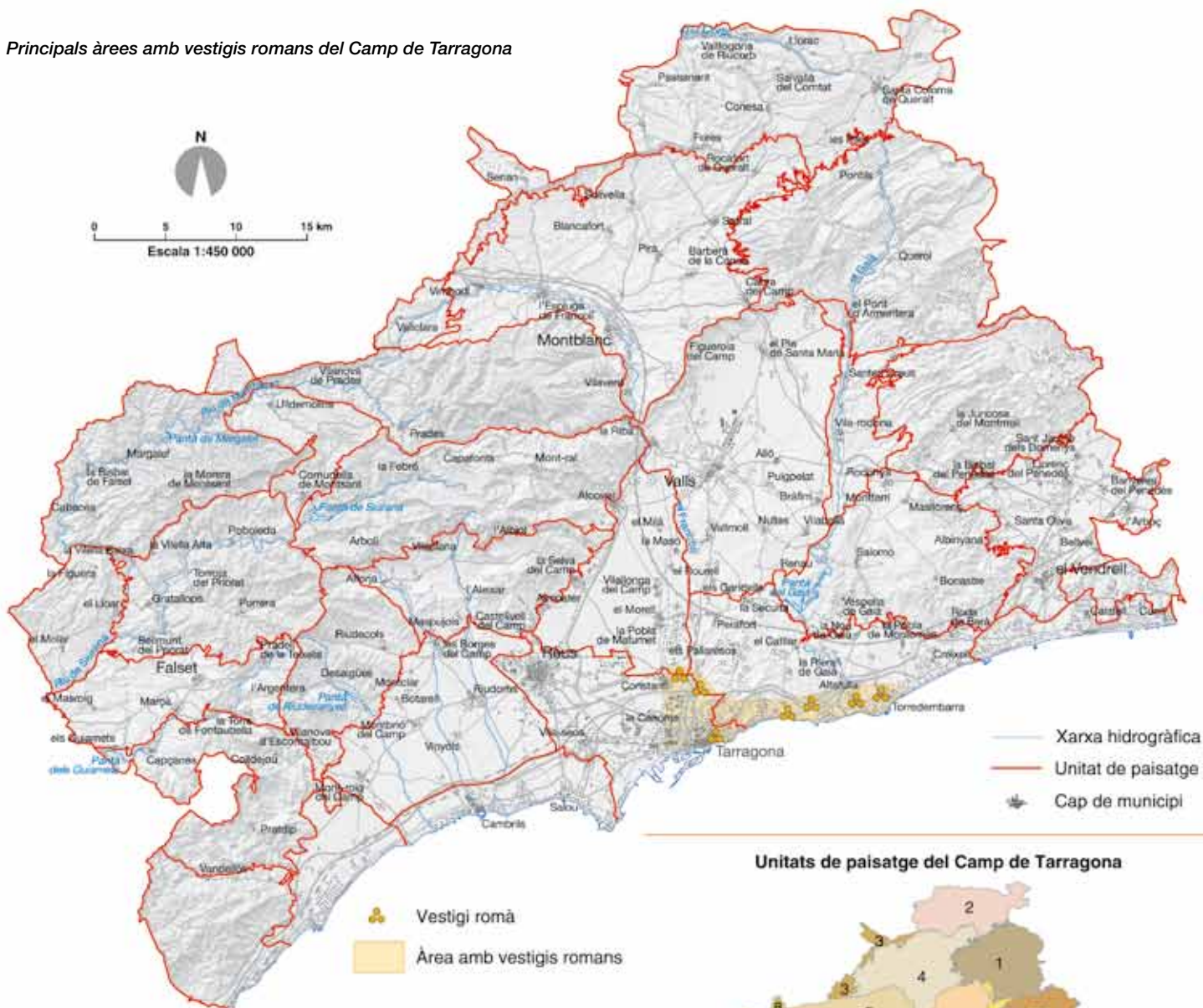
plantaren un tipus d'hàbitat estructurat en poblats encastellats dalt de turons i amb molt pocs assentaments rurals a la plana, la nova estructuració romana de poblament, amb la ciutat de *Tarraco*, les vil·les i els nombrosos hàbitats camperols dispersos per les planes fèrtils, generaren una nova estructura territorial d'ocupació de les planes articulada a través d'una xarxa de camins i les divisions agràries dels camps. Així doncs, es passà d'un paisatge eminentment forestal arreu, a les planes i a les muntanyes, amb uns conreus i unes àrees de pastura situades a les àrees més properes als assentaments ibers, a un paisatge romà que pren una certa forma de mosaic agroforestal, especialment a les planes.

En aquella època també existien jerarquies d'assentament i unes xarxes comercials i socials establertes. Es desprèn que l'evolució econòmica de l'*Ager Tarraconensis*, basada sobretot en la propietat de la terra i la seva explotació, va comportar al llarg dels segles un procés d'acapament de terres que va conduir a una situació d'un cert latifundisme que culminà a l'edat mitjana.

Aquesta estructura territorial introduïda pels romans va marcar l'evolució posterior, fins al punt que en bona mesura avui encara perviu en l'estructura de la plana del Camp de Tarragona. Per tal de preservar i garantir la continuïtat del patrimoni paisatgístic romà, caldria emprendre un seguit d'accions encaminades a recuperarlo, conservar-lo i revalorar-ne el conjunt, més enllà dels elements construïts encara visibles avui dia. En aquest sentit, és interessant la creació del parc ecohistòric del pont del Diable impulsada per l'Ajuntament de Tarragona, que caldria complementar amb l'elaboració d'un pla integral del paisatge romà del conjunt de l'*Ager Tarraconensis*, que en permetés una comprensió global.

¹ Projecte de recerca de quatre anys de durada sobre el paisatge arqueològic antic a la dreta del riu Francolí, centrat en setze municipis de la dreta del riu Francolí, que són: Salou, Vila-Seca, Constantí, Tarragona, Almoixarres, Cambrils, Castellvell del Camp, Montbrí del Camp, el Morell, la Pobla de Mafumet, Reus, Riudoms, la Selva del Camp, Vilallonga del Camp, Vinyols i els Arcs, i Alcover. La cartografia té en compte tant el poblament com l'articulació del territori, la xarxa viària, les estructures agràries i la xarxa cadastral. La recerca sobre fauna, flora, clima, zoologia i geologia, han permès matisar l'extensió de boscos i cultius o la incidència de la ramaderia, i arribar a conclusions sobre el sistema d'explotació del medi practicat pels romans i la seva incidència sobre el paisatge.

Principals àrees amb vestigis romans del Camp de Tarragona



161

Unitats de paisatge del Camp de Tarragona

