



Bloc 4

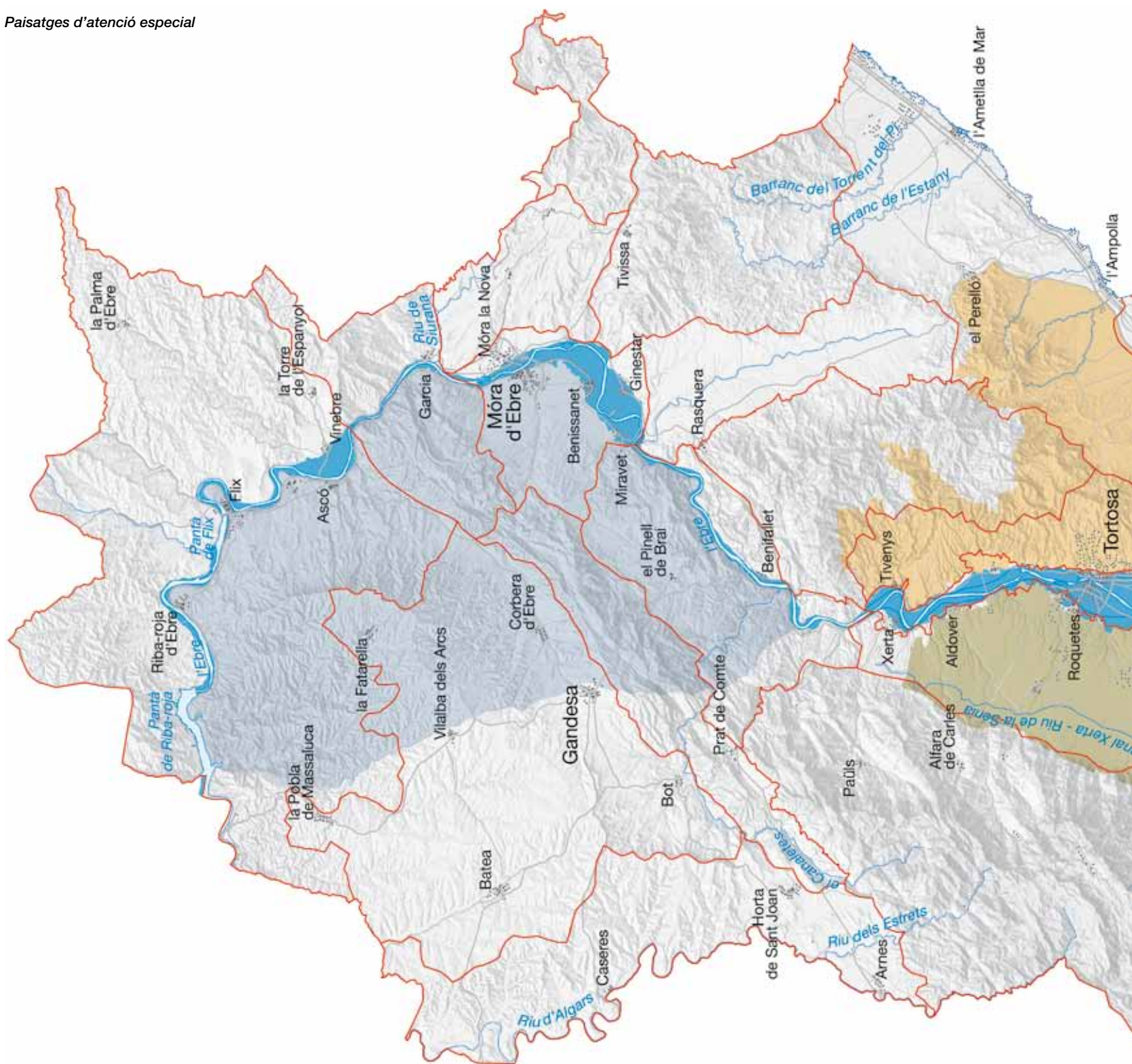
Paisatges d'atenció especial

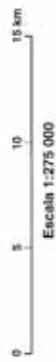


Martinet blanc al delta de l'Ebre.
Jose Miguel Martínez, Escola d'Art i Disseny de Tarragona

Paisatges d'atenció especial

192





Unitats de paisatge de les Terres de l'Ebre



1. Costers de l'Ebre
2. Altiplà de la Terra Alta
3. Serra del Tormo
4. Riberes de l'Algars
5. Serres de Pàndols - Cavalls
6. Cubeta de Móra
7. Baix Priorat
8. Serra de Liaberia
9. Barrufemes
10. Burgans
11. Muntanyes de Twissa - Vandellòs
12. Serres de Cardó - Boix
13. el Port
14. Plana del Baix Ebre - Montsià
15. Paisatge fluvial de l'Ebre
16. Vessants de Tivenys - Coll de l'Alba
17. Litoral del Baix Ebre
18. Serres de Montsià-Godall
19. Delta de l'Ebre

- Riu Ebre
- Olivera
- Pedra en sec
- Batalla de l'Ebre
- Xarxa hidrogràfica
- Unitat de paisatge
- Cap de municipi

Es consideren paisatges d'atenció especial els sectors de les Terres de l'Ebre que tenen un seguit de valors molt destacats o bé aquells que són objecte de grans transformacions del territori que susciten repercussions paisatgístiques importants. Són paisatges que presenten una determinada heterogeneïtat, complexitat o singularitat des del punt de vista de la gestió i l'ordenació paisatgístiques i sobre els quals s'han definit estratègies i criteris específics per preservar-los, gestionar-los i ordenar-los. Els quatre paisatges d'atenció especial són els que es descriuen a continuació:

1. Paisatge d'atenció especial del riu Ebre
2. Paisatge d'atenció especial de l'olivera
3. Paisatge d'atenció especial de la pedra seca
4. Paisatge d'atenció especial de la batalla de l'Ebre

1. El paisatge del riu Ebre



El riu Ebre i el bosc de ribera associat a prop de Garcia. Óscar González, Escola d'Art i Disseny de Tarragona

El riu Ebre constitueix un paisatge heterogeni amb un enorme valor ecològic, ja que actua de connector de tot l'àmbit de les Terres de l'Ebre travessant-lo de nord-oest a sud-est. Al mateix temps, però, és un espai molt viscut, amb assentaments i conreus a les lleres, fet que el converteixen en un paisatge singular, dinàmic i vulnerable alhora.

El paisatge d'atenció especial del riu Ebre es caracteritza pels trets següents: el sistema d'espais naturals (àrees protegides, corredors biològics, singularitats geomorfològiques, ecosistemes fluvials, etc.), el sistema agroforestal (patrons agraris al costat del riu, masses arbòries, etc.), el sistema d'assentaments (nuclis que es configuren al costat del riu o dels seus barrancs o canals, poblats ibèrics, sistemes productius, activitats terciàries i de serveis, etc.),

el sistema d'infraestructures (carreteres, vies fèrries, ponts, camins ramaders, via verda, etc.) i el sistema social (sensibilització col·lectiva en contra del transvasament de l'Ebre, sentiment identitari, memòria històrica, tradicions i activitats relacionades al riu, etc.).

L'Ebre és un dels actius més importants del territori. És l'eix vertebrador que constitueix un sistema únic juntament amb la xarxa capil·lar dels canals de reg, els torrents i barrancs que desaigüen al riu, així com els canals de la Dreta i de l'Esquerra del riu. És per això que cal desenvolupar estratègies que fomentin l'equilibri entre l'aprofitament i la protecció del riu, ja que la millor manera de protegir-lo és mitjançant un aprofitament econòmic que faci indispensable gaudir d'un riu en bon estat.



Xarxa capil·lar dels canals de reg del delta de l'Ebre. ICC

Per altra banda, el transvasament de l'Ebre, plantejat pel Pla hidrològic nacional (PHN) al final del segle xx, va accentuar una certa sensibilitat col·lectiva per la defensa del territori fluvial així com una major comprensió i valoració del sistema hidrològic com a conjunt.

Per emfasitzar el valor dels recursos d'aquest territori és fonamental l'exploració de l'estructura visual de la vall de l'Ebre i dels fragments significatius de la seva imatge global. Segons la visibilitat, es poden distingir quatre àmbits de particular interès paisatgístic:

196

1. L'àmbit dels embassaments i dels meandres pronunciats, caracteritzat per una visibilitat llunyana escassa i limitada a les zones de ribera més properes al riu, atesa la presència de relleus trencats bastant propers al riu.

2. L'àmbit dels estrets (pas de l'Ase i pas de Barrufemes) amb la vall encaixonada al mig de les serres, intercalada amb petites terrasses fluvials a les riberes, on destaca un mosaic agrari.

3. L'àmbit de les terrasses fluvials, des de Xerta fins a Amposta, constret entre les planes i els vessants circumdants, caracteritzats per una alta ocupació agrícola amb predomini dels cítrics i restes d'horta, i amb ocasionals visuals llunyanes que arriben fins als Ports i a les serres de Cardó-Boix.

4. Un darrer àmbit, el delta, caracteritzat pel predomini d'un front escènic horitzontal amb monocultiu d'arròs. Aquí la visibilitat s'enfoca a l'escenari vertical llunyà, per una banda la serra de Montsià, i per l'altra les serres de Cardó-Boix.

Al bloc 3 d'aquesta publicació es descriuen de manera més detallada els valors i singularitats d'aquest paisatge fluvial.

Estratègies, criteris i accions

Estratègia 1. Augmentar el valor estètic i ambiental del sistema fluvial

És important contemplar el riu de manera integral, considerant-ne com una part més tot el seu entorn. És així com el contempen els ciutadans que viuen a prop del riu i els turistes que vénen a visitar-lo. Cal destacar la importància de la superfície del riu, l'efecte visual que les aigües calmades ofereixen al conjunt del paisatge i la llum que es reflecteix depenent de les hores del dia i de l'any.

D'altra banda, el paisatge percebut a través de la navegació pel riu representa un fort atractiu per al turisme, ja que ofereix la possibilitat de gaudir d'uns escenaris molt diferents (plans frontals i verti-



El riu Ebre al seu pas per Tortosa, ciutat situada a l'àmbit de les terrasses fluvials. Departament de Territori i Sostenibilitat

cals significatius) i d'un mosaic agroambiental únic. El recorregut a través del riu permet establir una relació més forta i més directa amb el paisatge fluvial que ajuda a apreciar les matrius territorials, els cromatismes, les geometries, els usos, la connexió amb els canals, i al mateix temps contribueix a sensibilitzar el visitant respecte al tema de la fragilitat d'un ecosistema que necessita una prompta intervenció perquè mantingui els valors de qualitat ambiental i paisatgística.

L'actual model de navegació es basa en la recuperació de la navegabilitat entre Ascó i Amposta, i l'objectiu és restablir a la zona una activitat tradicional, però pensada amb un tipus de navegació de motor, exclusivament de tipus turístic i recreatiu, que respecti un límit ben estricte pel que fa al tipus d'embarcacions que puguin navegar pel riu. Per a un aprofitament més reeixit de la navegabilitat, s'hauria de concebre la via navegable com un sistema lineal de conjunt, equipat i senyalitzat al llarg dels diferents trams, que recuperaria el seu paper de mitjà de transport per connectar els diferents espais associats al riu.

Críteris i accions

- Mantenir i preservar la permeabilitat ecològica als trams fluvials de l'Ebre on els grans ungulats encara el travessen: el pas de l'Ase, el tram entre Xerta i Miravet i el tram entre l'assut i Amposta.
- Fomentar accions de neteja integral als trams urbans del riu i de neteja selectiva a les riberes i replantar espècies autòctones (en particular a la vora dels meandres).
- Recuperar la vegetació autòctona en cas d'abandonament del cultiu, allà on n'hi hagi, i preservar les mateixes zones (illes, corredors ecològics...).
- Crear i/o millorar els passos de fauna de la C-12 entre el riu i els espais forestals circumdants.
- Millorar les condicions ambientals de les riberes i de l'àmbit fluvial.



Vista aèria parcial de la reserva natural de Sebes, a Flix. Fundació Catalunya-La Pedrera

- Restaurar el bosc de ribera a les zones on ha desaparegut: al meandre de Flix, al meandre de Riba-roja d'Ebre i en alguns trams del meandre de Miravet.
- Crear una escullera al meandre de Flix per defensar el marge de les avingudes, amb una capa de terra vegetal que s'hauria d'integrar al paisatge amb tècniques de bioenginyeria.
- Plantejar un model de gestió territorial ampli, que inclogui un pla d'espais d'interès agrari del sistema fluvial que, des de la gestió i planificació d'usos, diagnostiqui i emfasitzi determinats escenaris agraris.
- Posar èmfasi en aquells paisatges que ja han transformat o estan a punt de transformar la seva funcionalitat (regadius —tarongers i hortes— de les vores del riu a Xerta, Aldover, Jesús, Bítim i Tortosa).
- Conservar uns conreus de regadiu a les vores del riu que garanteixin un paisatge ordenat.
- Facilitar el suport necessari a les iniciatives locals en els camps de la producció de qualitat: agricultura ecològica i pràctiques de conreu ambientalment correctes.
- Reforçar el sector cooperatiu i les estructures associatives relacionades amb la gestió del territori agrari riberenc entre diferents àmbits: Comunitat de Regants, Associació Agricultors i Pagesos, Agència Catalana de l'Aigua, Fundació Nova Cultura de l'Aigua, IDECE, Plataforma Defensa de l'Ebre, etc.
- Definir un projecte de navegabilitat que no sigui homogeni, sinó adaptat als diferents trams del riu, cadascun amb les seves característiques (fomentar el desenvolupament del projecte de navegabilitat impulsat per l'IDECE).
- Crear un servei de remuntadors per carretera de les piragües, uns bons serveis als embarcadors (serveis de navegació, restauració, lleure, etc.) durant la temporada turística i la dotació a la Ribera d'Ebre de mòduls d'esports d'aventura, amb la finalitat de disposar en un futur d'empreses que explotin el sector turístic i en concret la navegabilitat del riu Ebre.
- Promoure la instal·lació d'algunes embarcacions residència amarrades en punts concertats del riu (on les aigües estan més estancades i on hi hagi una bona visibilitat de l'entorn paisatgístic) que es puguin llogar per estacionar-hi una temporada o que oferissin servei de restauració i hotelier. Es tractaria d'un nou ús del riu que permetria, alhora, recuperar la tipologia de les embarcacions tradicionals com els llaüts que navegaven per l'Ebre.

Estratègia 2. Promoure una xarxa patrimonial vinculada al riu

La principal potencialitat del riu és el paisatge que forma i la seva biodiversitat. El riu Ebre està caracteritzat per un entorn paisatgístic, natural, cultural i històric, de gran valor i singularitat (bosc de ribera, illes del riu, poblats ibèrics, etc.).

Es planteja la creació d'una única xarxa d'elements patrimonials i paisatgístics reconeguts al voltant del riu, que inclogui els poblats ibèrics, els paratges panoràmics visibles des del riu (valorats pels habitants del pobles riberencs i pels usuaris de turisme fluvial), el sistema de barrancs i la xarxa de canals de reg tradicionals.

El projecte d'un sistema d'itineraris i punts d'observació del riu entra en el disseny global de la xarxa patrimonial i aportaria valor a la percepció estètica del paisatge tenint en compte els quatre àmbits visuals descrits a la introducció d'aquest paisatge d'atenció especial (embassaments, estrets, terrasses fluvials i delta).

Críteris i accions

- Crear una xarxa territorial que inclogui els elements del patrimoni històric fortament vinculats al paisatge.
- Plantejar la possibilitat de crear una figura de gestió semblant a la del Parc Agrari del Baix Llobregat o a la del Parco Fluviale del Po, al nord d'Itàlia, que inclogui les riberes conreades del riu, les àrees humides, les terrasses fluvials al Baix Ebre i al Montsià i a l'espai del delta, atesa la presència d'una matriu agrària significativa a la vora de l'espai fluvial.
- Realitzar una bona senyalització amb plànols i fotografies que evidencii el valor ambiental, estètic i social del paisatge esmentat a la vora del riu.
- Promoure, en relació amb les àrees naturals, la restauració de les zones humides, com els Ullals de la Carrova i el marjal de Campredó.
- Entendre com a peça amb valor històric i patrimonial tant el conjunt de vestigis dels poblats ibers, com els edificis rurals aïllats (sènies i masos), vinculats a un ús agrícola del sòl, o els nuclis dels pobles riberencs.
- Promoure el coneixement de la cultura ibera (com el jaciment de Tivenys, "Els ibers") que va romandre al territori riberenc entre els segles VI i I aC, restaurar els jaciments més importants i obrir-los al públic.
- Desenvolupar l'actual Ruta dels ibers per enriquir el patrimoni representatiu de la Il·lucavònia, donant-hi un accés públic amb senyalització i plànols amb notes històriques, imatges de la reconstrucció, etc. Els principals elements i espais que cal destacar són:

Al tram superior, fins a l'estret del pas de Barrufemes: Castellons, davant del meandre de Flix, restes de muralles i murs d'un poblat ibèric; Castellons 2 amb les restes d'una fortalesa islàmica; el poblat ibèric de Santa Madrona i la necròpolis del final del segle III aC; Magalanya amb trinxeres de la Guerra Civil; Barranc de Mosselló 2, amb una gran torre de pedra atribuïda a l'iber ple; Tossals (1,5 km de Vinebre), punt de guaita ibèric; font de n'Horta, probable vil·la romana de l'època tardorepublicana; les Raboses, a 1 km de Vinebre, jaciment d'una necròpolis romana; Sant Miquel de Vinebre, poblat ibèric, projecte de consolidació i restauració; roca del Sol 2, poblat ibèric ubicat al pas de l'Ase, amb un conjunt d'habitacions rectangulars; forn teuler, a 1 km d'Ascó, restes de poblat ibèric i posteriorment d'un nucli rural romà, amb una muralla i una torre; Castellet de Banyoles, poblat ibèric amb torres a l'entrada, excel·lents vistes sobre el riu Ebre i la cubeta de Móra; les Pedres, al municipi de Ginestar, restes de paviments pertanyents a una vil·la romana; Castellet de Solà 3, situat en el punt més alt de la muntanya de Pegna, amb restes de muralles i contraforts.

198



Els vestigis de poblats ibers, com aquest del Castellet de Banyoles, esdevenen un dels elements patrimonials més destacats vinculats al riu Ebre. Adrià Borràs, Escola d'Art i Disseny de Tarragona



Camí empedrat seguint el curs del riu, a les proximitats de Miravet. Cristina Serra, Escola d'Art i Disseny de Tarragona

Al tram inferior, a partir de l'estret del pas de Barrufemes: roca dels Penjats, una petita elevació rocallosa situada al terme municipal de Benifallet, amb restes d'un petit nucli iber i punt de guaita, ara senyalitzat amb una petita torre d'origen feudal. El Martorell, restes d'estructures i de material arqueològic d'un poblat iber; castellot de la roca Roja, poblat iber fortificat situat al costat del riu Ebre, davant del barranc de Xalamera; coll de Som, punt de guaita iber amb sediment arqueològic, amb un extraordinari control visual del curs de l'Ebre; assut, poblat iber, turó situat a tocar el riu, amb restes d'una muralla i d'habitacions; planetes, poblat iber al costat de l'Ebre, al terme municipal de Tortosa, amb restes d'una torre circular i d'un possible fossat; Valletes, situat a la sortida d'Aldover, poblat iber visible gràcies a les restes d'una muralla, d'un antic camí, d'una habitació i d'un graner sobreelevat; pla de les Sitges, al sud de Vinallop, jaciment d'un nucli rural iber; Mas de Mussols, al municipi de l'Aldea, amb retrobaments d'urnes d'una necròpoli ibera.

- Reforçar l'oferta del turisme fluvial
- Crear una xarxa de camins i accessos al riu (connexió entre la Via Verda, el camí del Riu o GR-99, el camí de Sirga, per tal de fer rutes al voltant i al llarg de l'espai fluvial, i permetre l'observació i la contemplació del paisatge riberenc des de llocs diferents).

- Impulsar el manteniment dels conreus tradicionals.
- Promoure el manteniment dels fruiters de secà i l'horta, que representen un mosaic viu i de qualitat pels valors agroambientals i paisatgístics que conserven.
- Recuperar algunes de les sènies situades entre Móra d'Ebre i Benissanet, i establir-hi un centre d'interpretació de les sènies, vinculat a l'aprofitament eficient del territori fins a la meitat del segle passat.

Estratègia 3. Recuperar les façanes fluvials

Cada cop són menys els pobles riberencs que viuen d'esquena al riu, però resulta útil fomentar projectes per millorar i recuperar els passeigs fluvials dels municipis amb tècniques de bioenginyeria que permeten restaurar els marges encara revestits de formigó, dotar els espais urbans més propers al riu d'àrees lúdiques i parcs, i crear platges fluvials als trams on el riu es corba lleugerament aprofitant la quinta essència paisatgística de la vegetació de ribera, que afavoreix la creació de zones de lleure.

Críteris i accions

- Millorar paisatgísticament les façanes fluvials tant als nuclis urbans com a les zones industrials properes al riu.



*La millora de les façanes fluvials, tant de zones urbanes com industrials, és una de les accions que afavoreix el vincle entre la població i el riu.
Cristina Sabaté, Escola d'Art i Disseny de Tarragona*

- Recuperar la vegetació de ribera al voltant del complex nuclear d'Ascó, amb dues centrals nuclears i la seva torre de refrigeració, de les centrals elèctriques de Riba-roja i de Flix; impulsar un projecte d'integració vegetal als polígons de Móra la Nova, del Baix Ebre i Catalunya sud; reduir la superfície i millorar la integració paisatgística de les pedreres localitzades a l'eix la Carrova-Campredó.
- Reutilitzar o desmantellar elements o infraestructures que hagin perdut la seva funcionalitat (hivernacles, granges...).
- Crear passeigs fluvials, serveis d'oci a prop del riu, espais verds urbans i nous assentaments de cara al riu, millorant-ne també l'enllumenat on sigui necessari. En detall, a Flix caldria restaurar la ribera urbana i habilitar el passeig de l'Ebre; a Móra d'Ebre facilitar la relació del nucli urbà amb l'Illa de Galatxo; a Ascó, millorar la façana fluvial; a Xerta, millorar l'embarcador i fer més accessible la peixera, i a Amposta, potenciar el valor del passeig del riu i tornar a projectar les vores del riu on hi ha algunes naus industrials.
- Reglamentar el cromatisme (promoure l'ús dels tons més semblants als tons naturals de la pedra roja i de tons grocs de l'entorn), la volumetria (evitar desnivells d'alçada desproporcionats, respectant l'harmonia de les cases més antigues) i la forma d'agrupació dels edificis (aplicar els paràmetres de compacitat i continuïtat) que constitueixen la façana fluvial, amb la finalitat de millorar la seva estètica.
- Recuperar les antigues tipologies constructives dels eixamples de Móra d'Ebre, Amposta, Tortosa i Deltebre i integrar-les al nou planejament, amb la finalitat de preservar un caràcter homogeni urbà i reconèixer la singularitat paisatgística d'un traçat ben dibuixat. Alçades dels pisos, nombre de plantes, les maneres d'agrupar els edificis, amplades dels carrers i de les illes, definits al planejament, representen conceptes importants de respecte per la morfologia urbana.

200

Estratègia 4. Reforçar el factor identitari, de vincle social i cultural amb el riu

En els darrers anys, la força de les mobilitzacions ciutadanes en defensa dels recursos i del paisatge han situat les Terres de l'Ebre al centre del debat territorial. La col·lectivitat reclama un nou model de desenvolupament del territori, amb el protagonisme de les comunitats locals.

L'any 2001, els ciutadans de l'Ebre defensaven el valor de l'Ebre amb el lema "Lo riu és vida, no al transvasament" que expressava l'oposició de la col·lectivitat sencera al projecte del transvasament de l'Ebre, recollit al Pla hidrològic nacional (PHN), basant-se en nombrosos estudis científics realitzats que demostraven la fragilitat de l'ecosistema fluvial, els valors d'uns recursos escassos i el risc al qual s'enfrontava el riu amb les actuacions proposades pel PHN. Aquest esdeveniment en particular va impulsar una sèrie d'accions que progressivament van reforçar el factor identitari i el vincle amb el riu.

Críteris i accions

- Fomentar la imatge de riu com a recurs.
- Institucions i entitats han d'assumir el paper de coordinadors per a la realització d'una sèrie d'esdeveniments i actuacions amb la finalitat de posar en evidència el sentiment identitari que vincula la població al riu.
- Reforçar el vincle social de la població ebrenc amb el riu com a lloc de memòria històrica, lloc de vida i com a element aglutinador de valors ecològics, culturals, estètics.
- Organitzar esdeveniments col·lectius vinculats al riu. Per exemple, unes jornades on es fomenti, en diferents punts de l'Ebre, la participació col·lectiva per netejar els marges del riu, campanyes de sensibilització enfocades al respecte per l'ecosistema fluvial, la participació dels pescadors i agricultors per vendre i fer difusió dels productes del riu, l'organització de rutes en bicicleta a través de la xarxa de camins al voltant del riu, etc.
- Organitzar una mostra d'esdeveniments per conèixer la història del riu (com les tradicionals regates de mulettes o pontones que s'organitzen a la comarca de Ribera d'Ebre) i promoure un ús més sostenible dels recursos hídrics per a la protecció de l'ecosistema fluvial.
- Reforçar el paper d'algunes associacions que intenten recuperar els mètodes d'ús de la terra o els antics sistemes de la navegació (entre altres, l'Associació Cultural Lo Llaüt d'Ascó, o el Centre d'Estudis de la Ribera d'Ebre), ja que coneixen el nivell de desenvolupament de les investigacions en curs i estudien la viabilitat de nous projectes de recerca al voltant de les formes i usos tradicionals.

2. El paisatge de l'olivera



Al pla de la Galera hi predomina el cultiu de l'olivera. A la imatge es pot observar bona part d'aquest monocultiu, amb el nucli de Masdenverge en primer terme, el de Santa Bàrbara en segon terme i Mas de Barberans al fons, ja als primers vessants del Port. Observatori del Paisatge

El conreu de l'olivera és un referent cultural de les Terres de l'Ebre. En alguns indrets, com a la Terra Alta i al baix Priorat, acostuma a aparèixer acompanyada de vinya o formant part d'un mosaic amb ametller, amb vinya o amb cereals. A la unitat plana del Baix Ebre i del Montsià, concretament al pla de la Galera, en canvi, hi predomina el cultiu de l'olivera en forma de monocultiu. És precisament aquest pla el que dona lloc a aquest paisatge d'atenció especial (PAE). Tenint en compte el caràcter dinàmic del paisatge agrari d'aquest àmbit, també s'han englobat dins del PAE els espais que en els últims anys s'han demostrat més vulnerables a les dinàmiques de mercat, reflectides en el territori en l'abandonament de conreus i la transformació de conreus de secà per conreus de regadiu, en particular, per conreus de cítrics, herbacis intensius o de noves oliveres en forma de conreus intensius.

Aquest pla està constituït per una matriu on el conreu de l'olivera arriba a assolir gairebé el 80% del total del sòl agrícola. Més enllà dels conreus d'oliveres i d'alguns garrofers o ametllers que delimiten les parcel·les, aquesta plana és el resultat de la composició de diferents elements que caracteritzen un escenari ric i complex, com ara masos (concentrats sobretot a la plana, entre els nuclis de Mas de Barberans, Santa Bàrbara, la Galera i la Sénia), pous, valones, refugis, marges i altres construccions de pedra seca (sobretot en els terrenys amb pendent, a les vores de Mas de Barberans, i en el sector més al nord de l'àmbit, entre Roquetes i Aldover), així com alguns exemplars d'oliveres singulars i monumentals (com les oliveres de la Farga de l'Arion I i II, a Ulldesona).

El paisatge de l'olivera té un alt valor estètic per l'ordre harmònic que generen les línies paral·leles dels arbres, per la pedra seca relacionada amb aquestes plantacions (murs, valones) i pel contrast dels colors (el verd fosc de l'anvers de la fulla, el verd gris i platejat del revers de la fulla, el gris de l'escorça i el marró o vermellós del terreny). En els indrets on hi ha garrofers, el contrast dels colors encara és més marcat, ja que les seves fulles són d'un verd fosc i brillant a l'anvers i més pàl·lid al revers. Les oliveres també formen un mantell arbrat uniforme que impedeixen sovint la visual dels elements construïts que es troben sota de les capçades dels arbres. Al mateix temps ressalten les irregularitats dels terrenys de secà i la topografia de certs indrets. Aquest paisatge manté, de manera puntual, elements de la vegetació mediterrània autòctona: carrasgars, màquies, garrigues i brolles.

Aquest àmbit també es caracteritza per la presència de nombrosos barrancs que la creuen en direcció oest-est, la major part dels quals tenen les capçaleres als Ports i desguassen a l'Ebre, ja sigui de manera directa o indirecta (barranc de Molins, barranc de Sant Antoni, barranc de Lledó, barranc de la Galera, barranc dels Clots, barranc de Valldebous, entre d'altres). Alguns d'aquests barrancs tenen un important valor ecològic i formen part de la xarxa del PEIN (barrancs de Sant Antoni, de Lloret i de la Galera).

Més allunyat del llit dels torrents, cap al sector sud de la unitat, hi predomina un terreny de naturalesa argilosa, visiblement dominat per una tonalitat roja. Sobre aquest estrat es localitzen els secans del Montsià, amb una superfície aproximada de 2.100 ha, amb taques de vegetació natural, principalment garrigues, en una extensió plana dominada per conreus d'oliveres. Aquest espai singular forma part de la xarxa del PEIN.

El conjunt agroforestal que caracteritza la plana és un sistema multifuncional, on persisteix una forta relació entre els factors biòtics, els abiòtics i els antròpics. De fet, l'alt nivell de biodiversitat es manté gràcies a la presència de l'agrosistema de l'olivera (i d'altres conreus de secà), i el de la ramaderia (dins de l'espai dels secans del Montsià i al barranc de la Galera). Per altra banda, el valor productiu d'aquest paisatge multifuncional és evident, especialment amb l'aposta per una producció de qualitat amb el segell de deno-

minació d'origen protegit DOP Oli del Baix Ebre-Montsià. Una altra iniciativa de valorització de la producció consisteix a vendre oli dels exemplars més monumentals i singulars, amb l'objectiu de posar en valor l'edat dels peus d'olivera d'on s'extreu l'oli.

Els únics nuclis urbans que es troben dins d'aquest àmbit són la Sénia, Mas de Barberans i Santa Bàrbara. D'aquests, destaca per la seva ubicació Mas de Barberans, poble ubicat al peu de la vessant del Port, des del qual es té una visual gairebé única del conjunt de la plana. Tanmateix, hi ha altres agrupacions residencials, més o menys estructurades, sovint disseminades, que es troben als termes municipals de Roquetes, com els Xalets de les Crevetes, o de Tortosa, com els Reguers. Aquest últim constitueix un cas de polarització urbana a la vora de la carretera TV-3422 direcció Tortosa-Alfara de Carles, que en les últimes dècades s'ha anat ampliant cap a la conurbació dels nuclis esmentats. Al voltant d'alguns d'aquests nuclis, en les darreres dècades s'ha detectat un augment de l'activitat ramadera intensiva. Es tracta de granges i naus aïllades o agrupades, construccions poc integrades, situades enmig d'un paisatge agrícola i a la vora de vies de comunicació. Aquesta situació es dona sobretot en sectors entre els Reguers i Roquetes, al nord de la T-342; entre Roquetes i Mas de Barberans, a les vores de la TV-3421; i als entorns dels nuclis urbans de la Galera i de Santa Bàrbara.

La resta d'elements edificats que es poden reconèixer al territori són masos, casetes aïllades en origen d'ús rural i sovint ampliadetes, reestructurades i transformades com a residència permanent, disperses pel pla de la Galera. Molts cops es tracta de parcel·les amb conreus d'oliveres semiabandonats i peces construïdes en mal estat (casetes, masos, o refugis de pedra).

A partir dels anys seixanta fins avui, i amb una intensitat creixent, es va produir una progressiva transformació de plantacions de secà a regadiu, en particular, de cítrics, que va afectar sobretot els conreus a Roquetes, Aldover, Santa Bàrbara i la Galera, i va modificar en part el caràcter d'aquest paisatge. Una altra dinàmica d'aquest paisatge és el progressiu abandonament de les explotacions i construccions associades, sobretot en les parcel·les ubicades en llocs amb pendent i de difícil accessibilitat, principalment provocada per l'envelliment dels agricultors i la pèrdua de competitivitat dels conreus de secà.

Un altre element destacat d'aquest paisatge és el canal Xerta-riu de la Sénia construït però no utilitzat durant el segle XX, que creua de nord a sud tot aquest paisatge i que actualment es troba en procés de restauració i ampliació. Aquest projecte ha de proporcionar aigua per a reg de suport als cultius actuals i ha implicat la construcció de tres basses d'aigua de grans dimensions a l'alçada del barranc de Vall d'Orella. Tot i això, es preveu que aquest projecte no comporti canvis en la tipologia de conreus però que afavoreixi la continuïtat de les explotacions i n'augmenti la producció. En aquest sentit, la plantació progressiva de nous oliverars, utilitzant sistemes més intensius i tecnificats, provoca la substitució o l'abandonament dels conreus d'oliveres tradicionals, atesa la major competitivitat dels primers. Els arbres més vells (sobretot els més monumentals) són objecte de venda per a jardineria, pública i privada, amb finalitat d'embelliment.

202



Una imatge aèria del pla de la Galera permet copsar l'estructura regular del cultiu de l'olivera solcada per diversos barrancs, entre els quals destaca el barranc de la Galera. ICC

Estratègies, criteris i accions

Estratègia 1. Valorar el territori rural vinculat a l'olivera

El paisatge de l'olivera té un valor estratègic perquè conserva un paisatge agrari de valor productiu, cultural i estètic que forma part de la identitat de la població de les Terres de l'Ebre. Per aquesta raó, cal reforçar la convicció per part de la col·lectivitat que aquest paisatge és un bé d'utilitat pública, i que l'aprofitament econòmic i la protecció de les oliveres són aspectes complementaris que de cap manera s'exclouen. En aquest sentit, és imprescindible assegurar el cultiu i la distribució de l'oli per mantenir el paisatge de les oliveres.

Criteris i accions

- Protegir i mantenir el mosaic agroambiental mediterrani.
- Impulsar ajudes fiscals i subvencions de l'Administració als propietaris i pagesos que amb la seva activitat agrícola assegurin la pervivència del paisatge de l'olivera.
- Incentivar la dimensió ecològica dels conreus d'oliveres a través de la integració amb altres cultius de secà.
- Impulsar fórmules de custòdia del territori entre propietaris privats i entitats de custòdia per a la gestió responsable del paisatge de l'olivera. La custòdia permet recuperar conreus d'olivera abandonats a través de la cessió a tercers de la gestió de les finques inactives.
- Promoure l'elaboració d'estudis i de plans de gestió del paisatge amb l'objectiu de mantenir viu el paisatge de l'olivera.
- Impulsar el seguiment permanent del cultiu de l'olivera, en sinergia amb les cooperatives: recollir documentació fotogràfica sobre l'evolució del conreu, animar a fer estudis arqueològics del patrimoni de la pedra seca associat al conreu de l'olivera i recuperar la història material i immaterial.
- Impulsar la formació i el coneixement de la cultura de l'olivera i dels territoris de secà, i fomentar un ús de l'aigua més ponderat.



El conreu de l'olivera al pla de la Galera està adscrit a la denominació d'origen protegida Oli del Baix Ebre-Montsià. Observatori del Paisatge

Estratègia 2. Impulsar una producció de qualitat i nous usos relacionats amb el cultiu de l'olivera

Actualment, el consumidor està més sensibilitzat per la qualitat dels productes que consumeix i pel vincle que tenen amb el territori local. Aquesta nova sensibilitat s'ha de reflectir en la preservació dels cultius i, per tant, d'un paisatge harmònic. El concepte de biodiversitat és bàsic per fomentar un cultiu amb un impacte ambiental reduït. Partint d'aquesta nova actitud, la presència d'espècies espontànies entre les oliveres pot resultar un avantatge per assolir un ús múltiple dins de l'agrosistema.

Críteris i accions

- Promoure una producció de qualitat.
- Empènyer estratègies per donar a conèixer l'oli de la Denominació d'Origen Protegida Oli del Baix Ebre-Montsià i els procediments autòctons d'explotació.
- Utilitzar l'olivera com a planta medicinal (per reduir la hipertensió) i com a producte d'herbolari (antioxidant i per a la protecció cel·lular).
- Organitzar cursos d'especialització per a la formació de tècnics especialitzats en el sector de l'olivera. En aquest sentit, cal donar subvencions per a projectes d'innovació tecnològica i de cultura biològica.
- Crear un centre d'experimentació farmacològica i fitoquímica, vinculat als centres de recerca universitaris.

204

Estratègia 3. Preservar el patrimoni

Una olivera secular o un abancament de pedra seca són els testimonis dels sentiments d'una comunitat i dels avantpassats (Desplanques, 1977). Per tant, el paisatge és una representació de la memòria local i cal preservar-ne tant els elements puntuals com el conjunt.

Críteris i accions

- Garantir la continuïtat dels exemplars d'olivera de més edat recollits en el Catàleg d'oliveres singulars i monumentals de les Terres de l'Ebre, elaborat pel Consorci de Serveis Agroambientals de les Comarques del Baix Ebre i Montsià (CODE, 2005).
- Inventariar els elements del patrimoni construït tradicional del paisatge de l'olivera (marges, feixes, tanques, molins, valones i masos) per avaluar-ne l'estat i preservar-los.
- Habilitar mecanismes i incentius econòmics adreçats als propietaris de les finques per promoure la restauració i/o rehabilitació dels habitatges i construccions i dels elements característics de l'arquitectura tradicional.
- Garantir que la venda de masos impliqui el manteniment de la finca i sobretot del terreny agrícola que s'hi vincula.
- Donar a conèixer i promoure actuacions de restauració dels masos i pobles deshabitats d'aquest àmbit. D'aquesta política destaquen el poble de Carrascal, situat a 8 quilòmetres del poble Mas de Barberans, i el mas de Menescala, un petit mas aïllat

de bellesa imponent, amb façana de pedra, coberta de teula i acabats amb totxo ceràmic.

Estratègia 4. Difusió del paisatge de les oliveres

El paisatge de l'olivera és representatiu d'una cultura humana vinculada a l'explotació agrària. Es tracta d'un conjunt de tradicions, valors ambientals i paisatgístics que són desconeguts per una part de la població. La seva difusió amb objectius turístics pot ajudar a mantenir aquests paisatges.

Críteris i accions

- Fomentar un nou model de turisme rural alternatiu al model de sol i platja, enfocat al coneixement de l'interior de la comarca i dels sistemes tradicionals de secà.
- Organitzar visites didàctiques per recuperar el significat del vincle entre territori i cultura tradicional de l'oli. Les visites haurien de descobrir diversos aspectes d'aquest paisatge, com ara la simbologia, les vivències populars de la cultura rural (cançons i pràctiques religioses, com per exemple la benedicció d'oli).
- Fomentar, als nuclis d'interior com la Sénia, Mas de Barberans, Godall, Santa Bàrbara i Masdenverge, un desenvolupament basat en opcions de gestió dels espais d'interès natural.
- Valorar el sistema d'espais naturals dels secans del Montsià i crear una xarxa dels itineraris que creuen la unitat plana del Baix Ebre-Montsià: camí de les Sinyoles, camí de la bassa d'Home-des, etc.
- Revalorar l'itinerari pel barranc de Lledó (carretera de Santa Bàrbara a Mas de Barberans), per on passa un tram (el de l'interior) de l'antiga Via Augusta, i complementar-lo amb altres dues rutes de descoberta del paisatge de l'olivera: l'itinerari pel barranc de la Galera i l'itinerari de les oliveres històriques.



L'itinerari pel barranc de la Galera permet aproximar-se al conreu d'oliveres en terrasses de pedra seca que arriben fins al barranc i a la seva vegetació natural. Observatori del Paisatge

3. El paisatge de la pedra seca



*Els marges de pedra seca, entre d'altres, tenen la funció de delimitar parcel·les de conreus de secà.
Yamileth Amelines, Escola d'Art i Disseny de Tarragona*

El paisatge de la pedra seca és present en el 65% de les Terres de l'Ebre. El seu abast territorial i el fet de tractar-se d'un paisatge amb valor productiu, cultural i estètic que forma part de la identitat, del sentit del lloc i de l'imaginari paisatgístic de les Terres de l'Ebre, expliquen que sigui considerat un paisatge d'atenció especial.

Precisament aquesta extensa superfície ha fet que la delimitació d'aquest paisatge d'atenció especial no hagi estat fàcil. S'ha procurat delimitar una àrea prou representativa de la importància d'aquest paisatge i de les seves dinàmiques. En concret s'ha escollit la totalitat de la unitat de paisatge vessants de Tivenys-coll de l'Alba, els vessants sud i oest de les serres de Cardó-Boix, i el sud del litoral del Baix Ebre. És aquí on hi ha una elevada concentració

d'elements de pedra seca associats a un conjunt d'explotacions agrícoles d'oliveres, garrofers i ametllers, acompanyats de formacions vegetals de brolles i bosquines de pi blanc.

La transformació agrària del territori durant el primer terç del segle XIX i fins ben entrat el segle XX (entre altres causes, per les desamortitzacions de Mendizábal) va provocar l'aprofitament del màxim d'espai per a l'agricultura (principalment es van conrear terrenys forestals ocupats fins aleshores per prats, brolles, garrigues, bosquines i boscos comunals). Aquest fet va implicar la necessitat de donar cobertura, per part del pagès, a nous pragmatismes associats a les superfícies conreades (refugi per a persones i animals, proveïment i emmagatzematge d'aigua, creació i protecció del sòl cultivable, establiment de llinars entre propietats, entre d'altres).

Les construccions de pedra seca van ser els elements emprats per donar resposta a aquests requeriments. Els marges i murs, borges i barraques, aljubs i valones en són alguns exemples.

El material que va permetre construccions grans i estables a la baixa muntanya va ser la pedra calcària provinent de la roca mare. Així, els marges i els murs esdevenen els elements arquitectònics més abundants d'aquestes zones. Nítidament superposats a les corbes de nivell, formen nombrosos bancals amb la pretensió última de garantir l'acumulació i la retenció de sòl fèrtil enfront del potencial erosiu que presenten aquestes zones amb pendents moderats o elevats.

Als sectors de menys pendent del sud del litoral del Baix Ebre, moltes generacions han estat espedregant i netejant el sòl que cobria originàriament aquestes zones. Aquí és característica la presència del taperot (crosta calcària en superfície) que determina formes de la pedra més irregulars, un aspecte que ha implicat unes construccions menys espectaculars que a les zones de calcàries compactes de més pendent. En aquests llocs planers, els marges actuen principalment com a dipòsits de pedra, en els quals s'acumulen els materials extrets, i també, com a límit de demarcació entre les diferents propietats.

A prop dels pobles les construccions més abundants són les barraques o borges. Es tracta de construccions de gran solidesa que per les seves dimensions i formes esdevenen més un refugi que un habitatge. Les explotacions més allunyades dels pobles, en canvi, tradicionalment han requerit unes construccions que permetin l'allotjament del pagès per un període de temps més perllongat. En aquestes zones, doncs, les barraques sovint són substituïdes per les anomenades "casetes", construccions de pedra i morter amb teulada d'un sol aiguavés, que generalment disposen de pallissa i aljub.

206



*Murs de pedra seca abandonats a les serres de Cardó-Boix.
Albert Farnós, Escola d'Art i Disseny de Tarragona*



A les explotacions agrícoles més allunyades dels pobles, és més habitual trobar les anomenades "casetes", construccions de pedra i morter amb teulada d'una sola vessant. Observatori del Paisatge

En relació amb les dinàmiques d'aquest paisatge, cal destacar un fet dominant: l'abandonament dels conreus que se sostenen sobre els marges i bancals, tant per l'envelliment dels professionals del sector com pel baix rendiment dels productes agrícoles. L'abandonament d'aquests conreus abançalats sol comportar la proliferació de la massa forestal i una consegüent homogeneïtzació del paisatge. Per altra banda, també es detecta una manca de relleu generacional entre els mestres artesans de la pedra seca.

Un altre factor que pot influenciar en el manteniment d'aquestes construccions és la regressió de l'activitat ramadera vinculada a aquests paisatges, amb el consegüent deteriorament de l'arquitectura de la pedra seca associada, com són els lligallos, les basses, etc.

Als sectors més planers, també cal destacar la substitució de conreus i processos de mecanització que modifiquen o eliminen els elements de l'arquitectura de la pedra seca.

Per altra banda, la venda de finques amb caseta o mas per rehabilitar-les o per fixar-hi la primera residència també és una dinàmica que sovint comporta l'abandonament del conreu associat als masos i dels elements de l'arquitectura de la pedra seca vinculats.

Estratègies, criteris i accions

Estratègia 1. Potenciar la consolidació d'un paisatge agrari dinàmic amb pagesos i ramaders

Per tal de garantir la viabilitat dels paisatges de la pedra seca, és absolutament imprescindible que les activitats econòmiques que els han creat siguin viables, i evitar que les noves activitats que tenen lloc en aquests paisatges puguin deteriorar o fer desaparèixer aquest patrimoni.

Críteris i accions

- Controlar i limitar les compres de finques agràries per part de persones que no es dediquen a la pagesia.
- Protegir l'espai agrari en aquells punts on sigui vulnerable davant dels canvis d'usos del sòl, prohibint-hi la transformació de conreus.
- Estudiar la possibilitat de crear una normativa urbanística que permeti, en aquells indrets on es consideri compatible, la rehabilitació de masos per a primera o segona residència, sempre que vagi acompanyada d'un projecte de manteniment del paisatge agrari del conjunt global de la finca.
- Assegurar l'accessibilitat de l'agricultor als camps de conreu mitjançant el manteniment d'una xarxa de camins adaptada a les necessitats de la pagesia.
- Crear ajudes i subvencions per assegurar el manteniment dels paisatges de secà, que fixen el patrimoni de la pedra seca i que tenen dificultats per mantenir-se viables en el mercat.
- Recuperar i preservar els lligallos (camins ramaders), i afavorir-ne la utilització (per exemple, promovent la pastura i fomentant-ne la utilització com a senders d'excursionisme).
- Promoure la ramaderia extensiva al paisatge agrari de la pedra seca, afavorint la pastura de sota dels oliverars i als camps d'ametllers, com a benefici per als ramats, que hi obtenen aliment, i per als cultius mateixos, atès que aquesta pràctica permet controlar l'estrat herbaci.

Estratègia 2. Preservar un paisatge agrari ric en patrimoni conreat i patrimoni construït**Críteris i accions**

- Recolzar els treballadors del sector agrícola i les seves explotacions agràries promovent-hi la innovació i millorant-ne la rendibilitat.
- Aprofundir en la xarxa d'itineraris establerta en aquest catàleg per visitar els llocs amb més interès paisatgístic des del punt de vista del patrimoni de la pedra seca.
- Fomentar la diversificació d'activitats dins de l'explotació, promovent inversions innovadores però lligades a l'activitat agrària, com ara l'agroturisme, l'elaboració artesanal de productes, l'aprofitament forestal, la producció energètica a través de la biomassa o l'energia solar fotovoltaica, etc.
- Promoure la importància de la preservació i manteniment de les construccions de la pedra seca a partir del reconeixement professional i social del pagès quant a la seva funció productiva, ambiental i social.
- Fomentar l'aplicació de mesures agroambientals. Aquestes comporten el fet de valorar l'agricultor com a mantenidor del paisatge rural i dels seus valors naturals, estètics, històrics, simbòlics i socials. Com a pràctica agroambiental per a la preservació del sòl, destaca la conservació de les terrasses i dels marges de pedra seca. Algunes mesures agroambientals es poden assolir a través d'accions de custòdia del territori, la generació d'un banc de terres o altres mecanismes.



Les barraques de pedra seca són un dels elements més singulars de l'arquitectura de pedra seca. Observatori del Paisatge

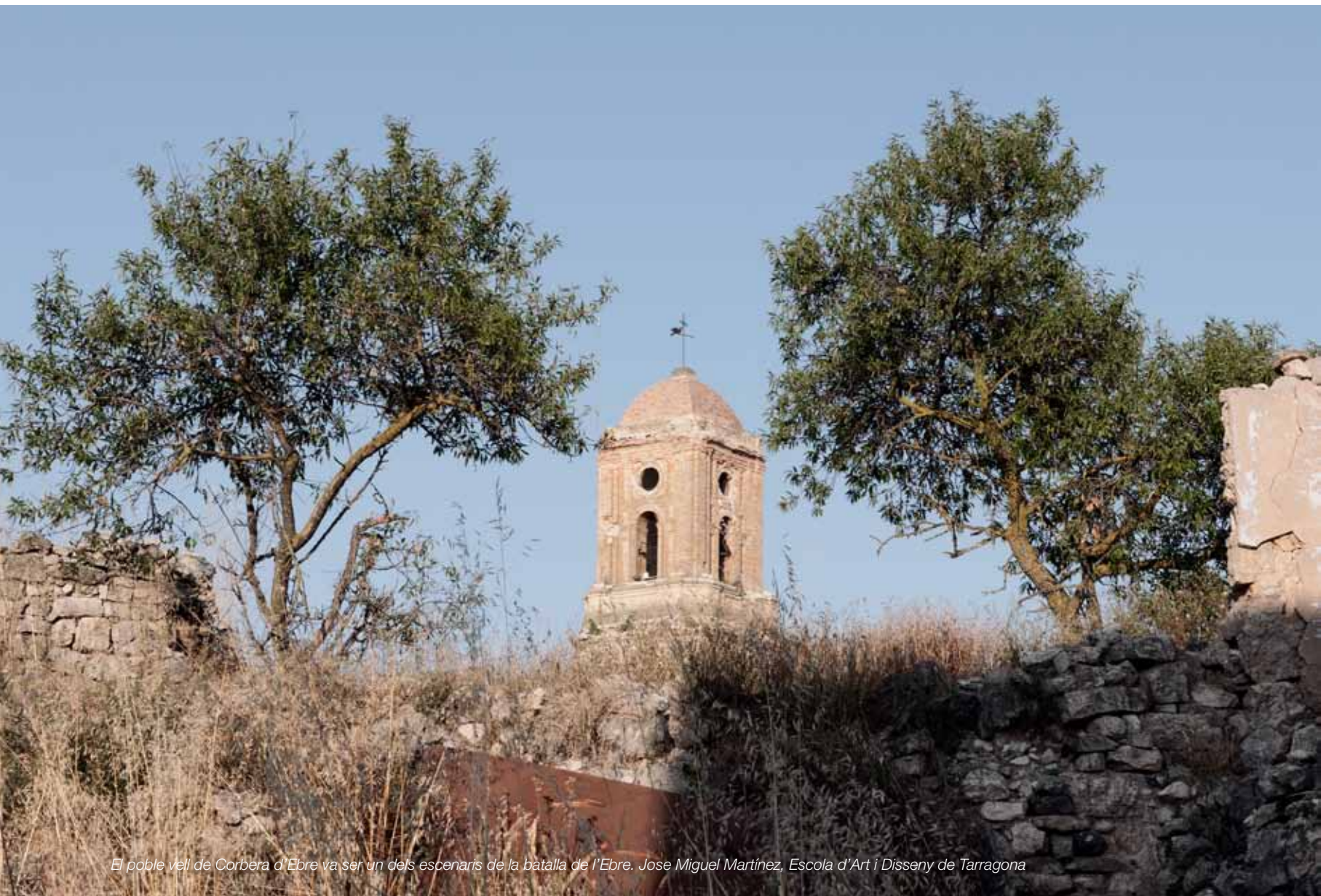
Estratègia 3. Una activitat agrària vinculada a la pedra seca compatible amb la preservació del paisatge i la qualitat ambiental

El cultiu predominant en el paisatge agrari de la pedra seca és l'olivera. Es pot considerar, doncs, que les pràctiques ecològiques o integrades seran segurament les més viables en aquells indrets on, a conseqüència de l'elevat pendent, de la dimensió reduïda de les parcel·les, de la falta de disponibilitat hídrica o de les dificultats de mecanització sigui pràcticament inviable el desenvolupament d'un oliverar intensiu. En aquestes zones, l'oliverar ecològic o integrat permetrà desenvolupar un equilibri amb el medi i, alhora, obtenir rendiments extrems a l'explotació, ja sigui a través del valor afegit que es pot obtenir per la qualitat del producte elaborat, o a través de mesures agroambientals. Per contra, als territoris amb pendents suaus, amb sòls fèrtils i profunds, amb una dimensió més gran del parcel·lari i amb més facilitat de mecanització, és més probable que es transformin en plantacions d'oliverar intensives. Malgrat tot, en aquestes zones caldrà promoure, en la mesura que sigui possible, el manteniment del paisatge que genera l'arquitectura rural de la pedra seca.

Críteris i accions

- Establir un centre d'informació permanent de les construccions de pedra seca, la seva història i funcionalitats, on també es facin tallers de formació de professionals de la tècnica constructiva de la pedra seca.
- Implementar, a través de les eines i instruments de planificació i gestió del territori, polítiques de preservació i valoració de les construccions de pedra seca.
- Promoure la declaració de bé cultural d'interès local (BCIL) per als conjunts o elements de pedra seca més destacats, i si és necessari restaurar-los.
- Promoure la creació i aplicació d'instruments que permetin una gestió integral del paisatge de la pedra seca de tot l'àmbit de les Terres de l'Ebre i que incideixin en el planejament territorial i urbanístic.

4. El paisatge de la batalla de l'Ebre



El poble vell de Corbera d'Ebre va ser un dels escenaris de la batalla de l'Ebre. Jose Míguel Martínez, Escola d'Art i Disseny de Tarragona

La batalla de l'Ebre va tenir lloc entre el 25 de juliol i el 16 de novembre de 1938, en el marc de la Guerra Civil Espanyola (1936-1939). El valor històric, cultural, simbòlic i identitari que aquest esdeveniment històric té per a la població de les Terres de l'Ebre explica el seu tractament com a paisatge d'atenció especial.

Al bloc 3 d'aquesta publicació es descriu detalladament com el paisatge va ser determinant en aquesta batalla i també es parla dels valors, tant materials com immaterials, que actualment es relacionen amb aquest episodi bèl·lic i converteixen l'espai on va succeir en un lloc singular.

Cal destacar que des de principi del segle XXI, el Consorci Memorial dels Espais de la Batalla de l'Ebre (COMEBE) ha donat un fort im-

puls a la recuperació de la memòria històrica de la batalla, a través de la creació de centres d'interpretació, de la creació de rutes als principals escenaris de la batalla i de la recuperació d'espais històrics (descrits al bloc 3 d'aquesta publicació).

Però al marge d'aquests espais de memòria recuperats, i dels centres d'interpretació, el riu, les serres de Pàndols-Cavalls, els pobles i els camps de conreu del sector comprès entre el riu Ebre i l'altiplà de la Terra Alta, globalment encara són, avui dia, testimonis del que va succeir durant els cent quinze dies que va durar la batalla de l'Ebre. A banda dels molts testimonis materials (trinxeres, refugis, restes d'armament, entre d'altres), persisteixen en aquest paisatge molts records dels fets i significats que va tenir aquell enfronta-



El Consorci Memorial dels Espais de la Batalla de l'Ebre ha donat un fort impuls a la recuperació de la memòria històrica de la batalla a través, entre d'altres, de la recuperació d'espais històrics com el mirador del Bassot. Observatori del Paisatge

ment. Molts dels testimonis materials són coneguts, però molts altres s'han perdut en l'anonimat del temps i el pas dels anys els ha desfigurats, els ha coberts o els vents i les pluges els han desgranat o enfonsat.

Per altra banda, totes aquestes actuacions encaminades a remarcar aquests espais han afavorit l'increment de turistes que visiten aquesta zona. En aquest sentit, el turisme cultural que es veu atret per aquest tipus de recurs pot contribuir al progrés social i econòmic de la zona, amb una oferta de qualitat i amb la pretensió d'educar per la pau i en els valors democràtics.

Estratègies i criteris

Estratègia 1. Redactar un projecte integral de recuperació del camp de batalla basat en la preservació i la interpretació paisatgística

Criteris i accions

- Establir les aliances necessàries per redactar un projecte únic de recuperació del camp de batalla basat en la preservació i la interpretació del paisatge.

Estratègia 2. Crear i potenciar itineraris i miradors que expliquin els paisatges actuals i històrics de la batalla de l'Ebre

Criteris i accions

- Establir una xarxa de recorreguts, motoritzats i no motoritzats, que permeti aproximar-se als paisatges de la batalla de l'Ebre.
- Establir una xarxa de miradors a la vora de les carreteres, en indrets que permetin la contemplació i el coneixement d'aquests paisatges. El condicionament dels miradors i paradors s'ha de fer de tal manera que se n'eviti una artificialització innecessària.
- Crear una senyalització, harmònica i discreta, a les vores de les carreteres que permeti fer un seguiment correcte dels itineraris motoritzats.

Estratègia 3. Ampliar la recerca en l'anàlisi del paisatge històric

Criteris i accions

- Fomentar estudis que permetin entendre com era el paisatge durant la batalla de l'Ebre i plantejar la recuperació d'alguns fragments de paisatge tal com eren l'any 1938.
- Crear, dins el COMEBE, una línia específica en recerca i catalogació dels paisatges històrics.

Estratègia 4. Vincular el paisatge de la batalla de l'Ebre amb altres experiències que hagin sabut recuperar el valor d'espais històrics de batalles, tant en l'àmbit europeu com en el mundial

Criteris i accions

- Crear un comitè dins el COMEBE que es relacioni formalment amb altres entitats internacionals que treballin en la mateixa línia d'actuació.
- Homologar les actuacions que es volen fer amb les que s'han dut a terme en altres indrets d'Europa i del món.

Estratègia 5. Revalorar, adequar i difondre els paisatges per fer-ne un ús pedagògic i turístic

Criteris i accions

- Desenvolupar el potencial didàctic i educatiu que presenta el paisatge de la batalla de l'Ebre.
- Incloure els paisatges de la batalla de l'Ebre en les campanyes de promoció turística de les Terres de l'Ebre.