





Bloc 3

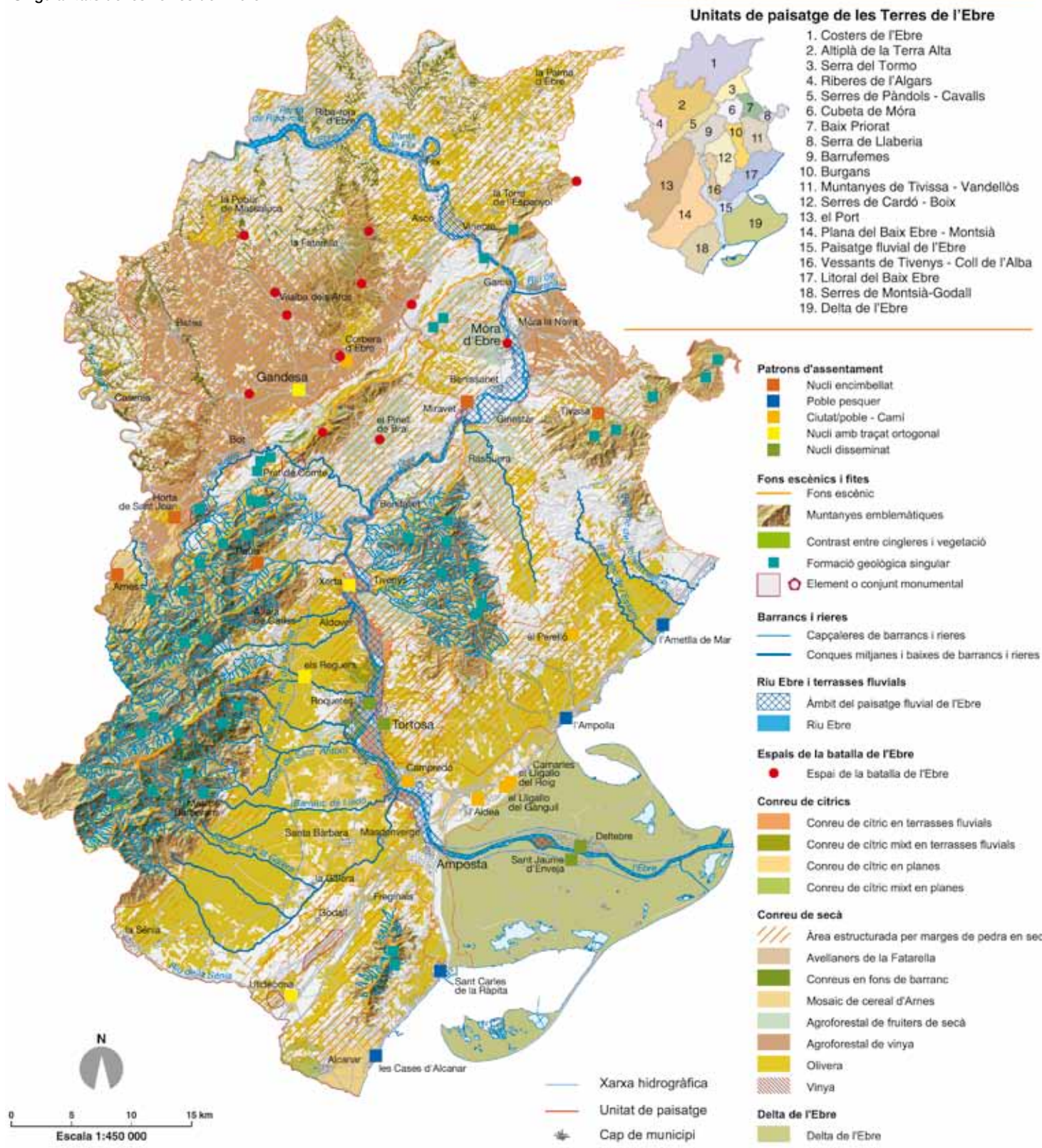
El caràcter del paisatge de les Terres de l'Ebre. Singularitats

Les Terres de l'Ebre apleguen muntanyes i planes, zones de conreus de secà i grans extensions de camps d'arròs irrigats, platges verges i urbanitzacions a tocar de la costa, quilòmetres de murs de pedra seca i cellers modernistes, petits pobles i alguna ciutat. El resultat és un paisatge únic estructurat pel riu Ebre que creua gran part d'aquest territori. Però una síntesi dels principals trets paisatgístics permet destriar els elements cabdals que el caracteritzen i l'estructuren i que, com a tals, mereixen una mirada especial. A aquests elements se'ls atribueix una gran quantitat de valors paisatgístics (estètics, socials, naturals, històrics...) i són els que doten d'identitat i simbolisme els paisatges de les Terres de l'Ebre. Alhora, són els més valorats per la població.

Entre aquests elements, destaquen els següents:

- 1) Fons escènics i fites
- 2) Riu Ebre i terrasses fluvials
- 3) Conreus de secà amb construccions de pedra seca
- 4) Barrancs i rieres
- 5) Conreus de cítrics
- 6) Patrons d'assentament
- 7) Delta de l'Ebre

Singularitats de les Terres de l'Ebre



1. Fons escènics i fites



El fons escènic de la serra del Tormo i les seves fites més emblemàtiques, com Santa Magdalena, la Picossa i el pic de l'Àguila, són vistos des de l'N-420, un dels principals eixos de comunicació de les Terres de l'Ebre. Pol Masip, Escola d'Art i Disseny de Tarragona

La gran diversitat de relleus i la intensa intervenció humana que s'ha donat a les Terres de l'Ebre han afavorit l'existència de nombroses fites en el paisatge i d'interessants fons escènics. Com a muntanyes emblemàtiques que determinen els fons escènics més característics i identitaris de les Terres de l'Ebre destaquen el massís dels Port, que és el més alt i, per tant, també el més visible; el conjunt de cims de les serres de Pàndols i de Cavalls, i el conjunt de cims de les serres de Cardó i del Boix. També sobresurten pel seu valor simbòlic i identitari perfils més específics, com el de la serra de la Fatarella, la serra dels Pesells, la muntanya de Santa Bàrbara, la serra del Tormo, la serra de Llaberia, les muntanyes de Tivissa-Vandellòs i la serra de Montsià. Aquests perfils són elements clau en la percepció i configuració del paisatge, ja que condicionen i limiten els espais visibles per a la població.

Val a dir que els perfils emblemàtics varien segons el punt de vista i la localització de qui els observa i, per això, la població s'identifica amb la visió habitual que té d'aquell perfil i no amb una altra. Així, la silueta del massís del Port, vist des de Tortosa, presenta un perfil característic on sobresurt el Caro com el cim més alt. També ressalten altres puntes com la Barcina, la portella del Vicari, Pallers, Marturi, Serrassolses, la tossa de la Reina, la tosseta Rasa, el coll de Carabasses, el coll dels Eriçons, les rases d'Alfara, l'Espina, la tossa de Paüls, la punta de l'Aigua, el tossal d'Engrilló i la mola Grossa. De la visió del conjunt de cims de les serres de Pàndols-Cavalls que s'aprecia des de Gandesa i des de l'altiplà de la Terra Alta, en destaca el puig Cavaller, la vall de Navarro, la punta de l'Àliga, la punta de Cavalls (la Creu) i la roca del Pebrer. Del conjunt de cims de les serres de Cardó-Boix, que tenen un valor identitari

per a la gent de la comarca del Baix Ebre, destaquen alguns cims i colls com els de la punta de l'Agulla, el coll del Murtero, el coll de Santos, la mola del Boix, la roca Foradada, la punta de la Buinaca, les Moles, l'Alentar i el coll de l'Alba. De la serra del Tormo, destaquen la zona del cim del Tormo, la Picossa i Santa Magdalena.

Per altra banda, també estretament vinculades als fons escènics, les combinacions entre les formacions vegetals i la roca i entre els cingles i les faixes arbrades són bastant freqüents en bona part de l'àmbit de les Terres de l'Ebre. Aquestes combinacions es caracteritzen pel contrast que ofereixen els grisos i blancs de la roca calcària amb els verds majoritàriament invariables de la vegetació natural. Aquest fet és destacable al massís dels Ports, que es troba ple de cingles, tant a la part meridional com a la septentrional, entre els quals destaquen els Montsagres d'Horta i de Paüls, les roques de Benet, la mola de Catí o les gúbies del Regatxol. També hi ha cingles a la resta del territori ebrenc com la Roca Blanca a les serres de Montsià i de Godall, totes les crestes de les serres de Cardó i del Boix i de les serres de Pàndols-Cavalls, la serra del Crestall, l'estret de Barrufemes, els Borjos de Tivissa o els de la serra del Montalt.

A part dels fons escènics, també cal destacar les fites, elements del paisatge que constitueixen components clau de les imatges del territori. Les fites poden ser elements naturals, com les formacions geològiques singulars o elements antròpics, com nuclis encimbellats, o alguns elements puntuals de caràcter històric (torres de defensa, castells, ermites, etc.).

164

Les formacions geològiques singulars estan condicionades per la naturalesa i l'estructura del relleu de les Terres de l'Ebre i sovint formen part dels fons escènics descrits anteriorment. Hi ha nombrosos indrets destacables, com per exemple la serra de Godall, al Montsià; alguns punts de les muntanyes de Tivissa-Vandellòs; el tram entre Benifallet i Miravet on el riu Ebre s'encaixa; la serra de Pàndols; la Moleta; l'agulla de Bot; la Falconera i la Rocamala.

També cal mencionar la muntanya de Santa Bàrbara, al massís dels Ports i, sobretot, les roques de Benet com a formacions geològiques més emblemàtiques i característiques de la Terra Alta. Dins el Port també destaca la impressionant mola de Catí, i de la zona dels estrets d'Arnes les moles dels Viarnets, les roques del Duc, la punta de l'Espardenyer i la moleta del Molló.

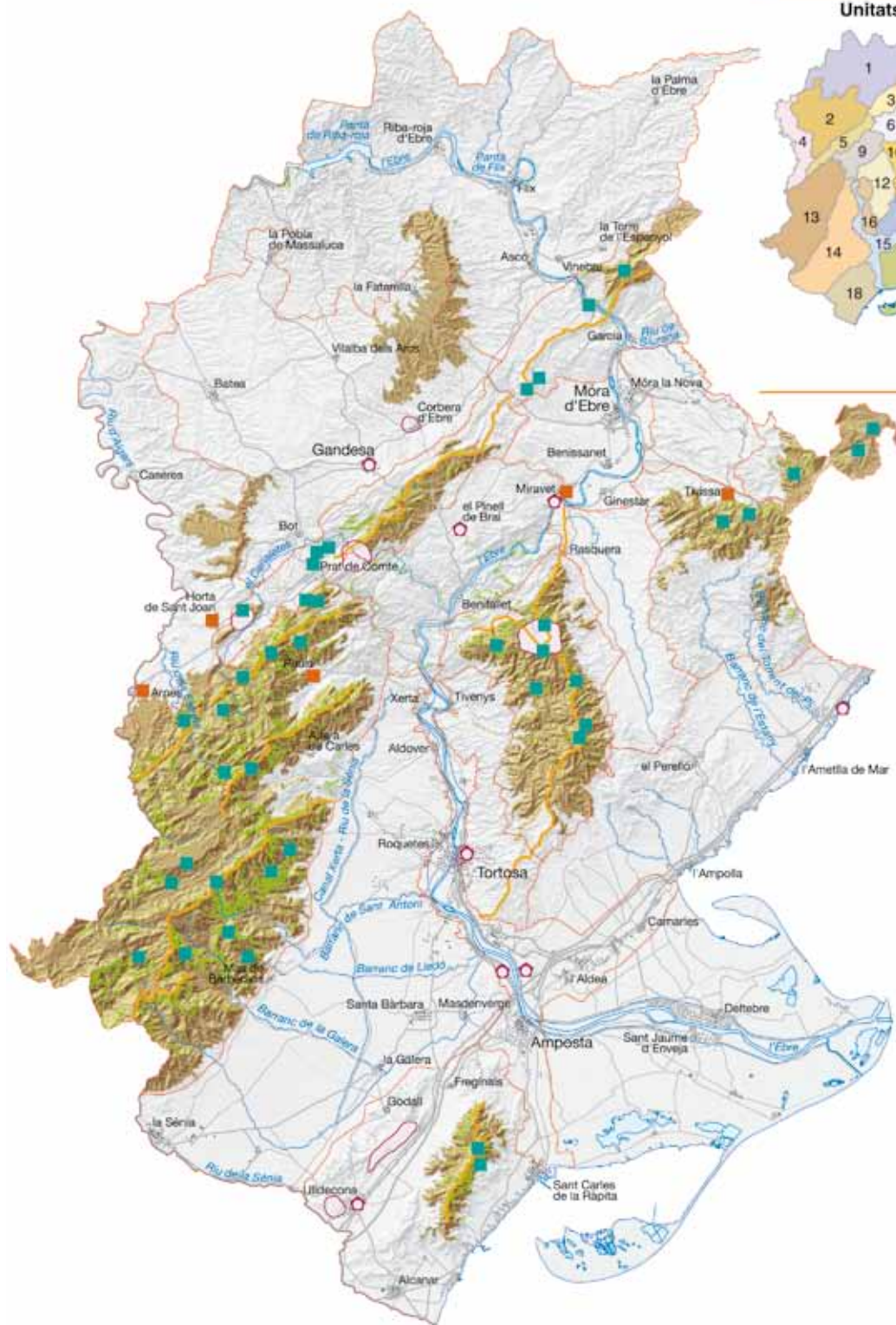
Al llarg del temps s'han creat elements distintius i dominants en el paisatge, que destaquen a la vista. Així, doncs, les fites també poden ser de creació humana. En el cas de les Terres de l'Ebre s'han ordenat en monuments, conjunts monumentals i nuclis encimbellats. Els principals monuments i conjunts monumentals que s'alcen com a fites en el paisatge són les torres de vigilància ubicades al llarg del riu i de la costa com la torre de la Carrova, entre Tortosa i Amposta, i la torre castell de Sant Jordi d'Alfama; el castell i el cap de la vila de Miravet, ubicat en un promontori a tocar del riu Ebre, a la zona on encaixen la cubeta de Móra i Barrufemes; el conjunt de la muntanya de Santa Bàrbara i el convent de Sant Salvador d'Horta; el monestir balneari de Cardó ubicat a les serres de Cardó-Boix; el santuari de la Mare de Déu de la Fontcalda que contrasta amb afloraments geològics força espectaculars, a prop del nucli de Prat de Comte; el poble vell de Corbera d'Ebre; la Suda i les muralles de Tortosa; el castell d'Uldecona, i l'ermita de la Pietat, també a Uldecona. Pel fet de situar-se en un emplaçament alçat, els nuclis encimbellats són molt visibles i també han esdevingut fites en el paisatge. Els principals nuclis encimbellats de les Terres de l'Ebre són Miravet, Horta de Sant Joan, Arnes i Paüls.

Les dinàmiques paisatgístiques que més incideixen en els fons escènics són les relacionades amb instal·lacions de generació i distribució d'energia elèctrica, és a dir, centrals eòliques i torres d'alta tensió. Així, alguns d'aquests fons escènics s'han vist modificats per la instal·lació de diversos parcs eòlics, la major part dels quals es concentren als vessants de la unitat de paisatge de Burgans i a les serres de Cardó-Boix i a l'altiplà de la Terra Alta.



Les fites poden ser elements naturals, com les formacions geològiques singulars, o elements antròpics, com nuclis encimbellats o alguns elements puntuals de caràcter històric (torres de defensa, castells, ermites, etc.). Òscar González, Escola d'Art i Disseny de Tarragona

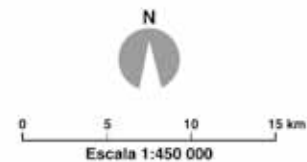
Principals fons escènics



Unitats de paisatge de les Terres de l'Ebre



1. Costers de l'Ebre
2. Altiplà de la Terra Alta
3. Serra del Tormo
4. Riberes de l'Algars
5. Serres de Pàndols - Cavalls
6. Cubeta de Móra
7. Baix Priorat
8. Serra de Llaberia
9. Barrufemes
10. Burgans
11. Muntanyes de Tivissa - Vandellòs
12. Serres de Cardó - Boix
13. el Port
14. Plana del Baix Ebre - Montsià
15. Paisatge fluvial de l'Ebre
16. Vessants de Tivenys - Coll de l'Alba
17. Litoral del Baix Ebre
18. Serres de Montsià-Godall
19. Delta de l'Ebre



- Fons escènic
- Muntanyes emblemàtiques
- Contrast entre cingleres i vegetació
- Fites**
 - Formació geològica singular
 - Nucli encimbellat
 - Element o conjunt monumental
- Xarxa hidrogràfica
- Unitat de paisatge
- Cap de municipi

2. Riu Ebre i terrasses fluvials



El riu també ha permès, i condicionat, l'assentament i consolidació de la majoria dels principals nuclis urbans de les Terres de l'Ebre. A la imatge, el nucli de Tivenys. Yamileth Amelínes, Escola d'Art i Disseny de Tarragona

El riu Ebre és el principal element vertebrador de les Terres de l'Ebre. Neix a la serralada Cantàbrica i desemboca al delta de l'Ebre després de més de nou-cents quilòmetres de recorregut, dels quals un centenar recorren el territori de les Terres de l'Ebre. Les seves aigües són determinants per al paisatge d'aquesta zona i formen part de la identitat de la població ebrenc.

Pel desnivell que té el recorregut del riu i pels trets geomorfològics propis de les unitats de paisatge per on passa (costers de l'Ebre, serra del Tormo, cubeta de Móra, Barrufemes, paisatge fluvial de l'Ebre i delta de l'Ebre), destaca l'heterogeneïtat del paisatge a la vora del riu. Un paisatge caracteritzat per la làmina d'aigua del riu amb els embassaments del tram superior, els barrancs que con-

flueixen al riu, les terrasses fluvials, els canals de reg, els marjals i les basses del delta. L'Ebre, doncs, configura un sistema fluvial complex que constitueix una alta diversitat de micropaisatges vinculats a l'aigua.

Així, l'alternança de meandres (Riba-roja, Ascó, Flix, Garcia, Benissanet, Miravet) i de passos estrets entre les serres (serres de la Fatarella i tossals d'Almatret, pas de l'Ase, pas de Barrufemes) caracteritzen el paisatge del tram superior del riu, entre Riba-roja i Benifallet. A les lleres fluvials dels costers de l'Ebre s'alternen conreus de fruita dolça, conreus herbacis i vinya, mentre que a la cubeta de Móra, amb unes terrasses fluvials majors, hi predomina el conreu de fruita dolça. En el tram de la unitat paisatge fluvial de

l'Ebre, a partir de Xerta, el riu configura tot un ecosistema fluvial complex amb abundància d'illes fluvials. Aquest paisatge es prolonga fins a Amposta i, en aquest tram, on el riu té uns pendents i corrents més febles, presenta una làmina d'aigua més considerable respecte als trams superiors. Finalment, l'últim tram del riu es caracteritza per una major complexitat pel contacte entre la massa d'aigua dolça del riu i la massa d'aigua salada del mar, a més de la presència d'una densa xarxa de canals de reg que es distribueixen per tot el delta fins a les basses i llacunes més pròximes a la desembocadura, que formen part del Parc Natural del Delta de l'Ebre (aquest últim tram es tractarà de manera detallada al capítol 7 d'aquest bloc 3).

El riu, al llarg de pràcticament tot el recorregut, excepte als estrets del pas de l'Ase i del pas de Barrufemes, es caracteritza per les terrasses al·luvials. Tant el riu com les terrasses que s'estenen a ambdós marges constitueixen un eix simètric al llarg d'aquestes terres, que s'estén de nord a sud, fins a la desembocadura, al delta de l'Ebre. Val a dir que els paisatges de les terrasses no formen una unitat contínua al llarg de les Terres de l'Ebre, sinó que es poden diferenciar fins a tres grans sectors: el de la cubeta de Móra i el sector de l'eix Xerta-Amposta, on les terrasses fluvials són més importants, i el de la conca situada entre Riba-roja d'Ebre i Vinebre, on les terrasses fluvials són exigües. Sigui com sigui, en general, es tracta d'un ambient constituït per una franja relativament estreta, vinculada als dipòsits al·luvials que el riu Ebre ha dipositat en els seus marges i que ha estat explotada agrícolament des d'antic. El paisatge tradicional de les terrasses fluvials és el de les sènies, explotacions agràries caracteritzades per un mas, canals i sènia (pou amb roda de catúfols i safareig) amb conreus de regadiu (sobretot horta) i conreus de secà. En el seu procés d'expansió i modernització va tendir a ocupar fins la mateixa llera del riu, i va arribar a donar lloc a la desaparició de la vegetació de ribera en alguns

trams. Fou un paisatge molt abundant als marges del riu Ebre, tot i que la cubeta de Móra, per la seva densitat, era l'àrea més representativa. En les darreres dècades, l'expansió del cultiu de cítrics (mandarines i taronges) i fruita dolça (pomeres, presseguers, cirerers i perers) a les terrasses fluvials empeny progressivament a la desaparició de part d'aquest paisatge tradicional d'horta i del seu patrimoni hidràulic.

El riu també ha permès, i condicionat, l'assentament i la consolidació de la majoria dels principals nuclis urbans de les Terres de l'Ebre: Riba-roja d'Ebre, Flix, Ascó, Garcia, Móra d'Ebre, Benisanet, Ginestar, Miravet, Benifallet, Tivenys, Xerta, Aldover, Bitem, Jesús, Roquetes, Tortosa, Campredó, Amposta, Deltebre i Sant Jaume d'Enveja. És significatiu el fet que vora aquestes terrasses hi ha tres de les quatre capitals comarcals de les Terres de l'Ebre (Móra d'Ebre, Tortosa i Amposta). Molts d'aquests nuclis estan caracteritzats per una façana fluvial que es va anar modificant al llarg del segle xx i que va afavorir, tot i que en alguns casos va degradar, el contacte amb el riu.

La població atribueix múltiples valors al paisatge del riu Ebre i les seves terrasses i planes fluvials. Destaquen el valor natural i ecològic de nombrosos espais naturals vinculats al sistema fluvial; el valor estètic del contrast entre la làmina d'aigua i els conreus, com el que es troba a la cubeta de Móra per la forma de les parcel·les, allargassades i perpendiculars al riu amb conreus de fruita dolça que varien el seu cromatisme al llarg de l'any o el valor estètic de contrast entre la làmina d'aigua i el bosc de ribera, com el del tram entre Móra d'Ebre i Benifallet; el valor social del riu vinculat als esports aquàtics o a la navegació; el valor històric de tot el patrimoni vinculat amb l'aigua, i també el valor productiu de les activitats que s'hi desenvolupen. A tots aquests valors cal sumar-hi el valor identitari: la població ha establert un vincle tan gran amb el riu que el concep com a part de la seva idiosincràsia.



Les passos de barca són un dels elements històrics que configuren el paisatge del riu Ebre. Marc Coromina, Escola d'Art i Disseny de Tarragona

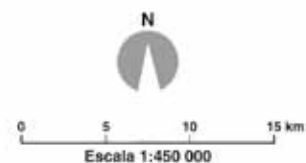
Riu Ebre i terrasses fluvials








Unitats de paisatge de les Terres de l'Ebre



1. Costers de l'Ebre
2. Altiplà de la Terra Alta
3. Serra del Tormo
4. Riberes de l'Algars
5. Serres de Pàndols - Cavalls
6. Cubeta de Móra
7. Baix Priorat
8. Serra de Llaberia
9. Barrufemes
10. Burgans
11. Muntanyes de Tivissa - Vandellòs
12. Serres de Cardó - Boix
13. el Port
14. Plana del Baix Ebre - Montsià
15. Paisatge fluvial de l'Ebre
16. Vessants de Tivenys - Coll de l'Alba
17. Litoral del Baix Ebre
18. Serres de Montsià-Godall
19. Delta de l'Ebre



-  Àmbit del paisatge fluvial de l'Ebre
-  Riu Ebre
-  Xarxa hidrogràfica
-  Unitat de paisatge
-  Cap de municipi

3. Conreus de secà amb construccions de pedra seca



Mosaic de conreus de secà a la unitat altiplà de la Terra Alta. Jose Miguel Martínez, Escola d'Art i Disseny de Tarragona

Els conreus de secà, en mosaic o en monoconreu, rodejats de construccions de pedra seca són característics de les Terres de l'Ebre i formen part de la identitat, sentit del lloc i imaginari paisatgístic de la població local.

Quilòmetres i quilòmetres de murs i marges de pedra seca són el resultat de segles de treball dels agricultors per adaptar-se a l'orografia d'aquests territoris i augmentar la superfície cultivable despedregant camps o anivellant terrenys amb marges i talussos. Els murs i marges solen anar acompanyats d'altres construccions auxiliars com les barraques o cabanes. L'abundància de les construccions de pedra seca les ha convertit en elements estructuradors de la major part del paisatge rural de les Terres de l'Ebre.

El clima mediterrani de les Terres de l'Ebre afavoreix el conreu de diverses espècies de secà, que en combinació amb els claps forestals i la densa malla de construccions històriques de pedra seca, acaben configurant mosaics agroforestals d'una gran harmonia pels contrastos de colors, formes i textures que varien al llarg de l'any. Aquests mosaics apareixen bé per la manera tradicional d'explotar el territori, amb explotacions forestals i agrícoles, bé per l'abandonament d'alguns conreus que han estat ocupats per la vegetació natural.

Destaquen grans extensions de mosaic agroforestal de vinya al baix Priorat i a l'altiplà de la Terra Alta, on la vinya és la protagonista i dota de personalitat aquestes unitats, per bé que l'acompanyen

altres conreus de secà, com l'ametller i l'olivera, amb variacions segons el grau de precipitacions. Les vinyes preferentment estan situades en els sectors més planers i amb més sòl i humitat, mentre que els altres conreus o bé se situen en els sectors més marginals de les finques o bé com a elements d'acompanyament a la vora dels bancals.

Encara que amb menys extensió, també trobem mosaics agroforestals de fruiters de secà on es combinen principalment oliveres, ametllers, avellaners i garrofers amb bancals de pedra seca, i tota la seva arquitectura associada. Les principals zones de fruiters de secà en mosaic són a la zona de Rasquera, la zona del Pinell de Brai, la zona de Móra d'Ebre i la de la Fatarella.

A més dels mosaics, les Terres de l'Ebre disposen d'uns paisatges de monoconreu tradicional de secà representats sobretot pel conreu de l'olivera, si bé és cert que se n'ha configurat de vinya al llarg de les darreres dècades encara que ocupa poca extensió. L'olivera, cultiu molt predominant al conjunt de les Terres de l'Ebre, a la plana del Baix Ebre-Montsià, als vessants de les serres de Montsià-Godall, a la pràctica totalitat del litoral del Baix Ebre, al sud dels Bургans, als vessants de Tivenys-coll de l'Alba, a l'oest de la cubeta de Móra, a una part important dels sectors de menor pendent dels costers de l'Ebre i als voltants d'Horta de Sant Joan i de la Pobla de Massaluca, es dona en forma de monocultiu. La zona més extensa i ben conservada de monocultiu d'olivera és al pla de la Galera, des de la Sénia, fins a la serra de Godall, passant pels vessants dels Ports, fins a arribar més al nord dels Reguers, a prop de Tortosa. Són grans extensions d'oliveres ordenades en fileres interrompudes tan sols per algun fruiterar de secà, com els garrofers i els ametllers, que tenen la funció principal de delimitar finques.

Per la seva singularitat, destaquen els conreus de fruiters de secà ubicats en fons de barranc (fondos) gràcies a bancals de pedra

seca. Aquests aprofitaments creen un mosaic on les línies dels marges, perpendiculars al llit del barranc, van formant estructures reticulars repetides al llarg de la vall i contrasten amb els verds de les masses forestals que cobreixen els vessants. L'olivera és el conreu principal dels fons de barranc, sobretot als costers de l'Ebre, però, a l'altiplà de la Terra Alta i a les riberes de l'Algars predomina la vinya. Sobresurt la zona de la vall Major i el barranc de Trufes, des de Batea, dins el límit amb el Matarranya, on s'han format el que s'ha anomenat "rius de vinya". Els altres conreus singulars de secà de les Terres de l'Ebre són el dels avellaners de la Fatarella, amb un elevat valor estètic i simbòlic, i el mosaic de cereals d'Arnes, resultat de la proximitat amb el Baix Aragó.

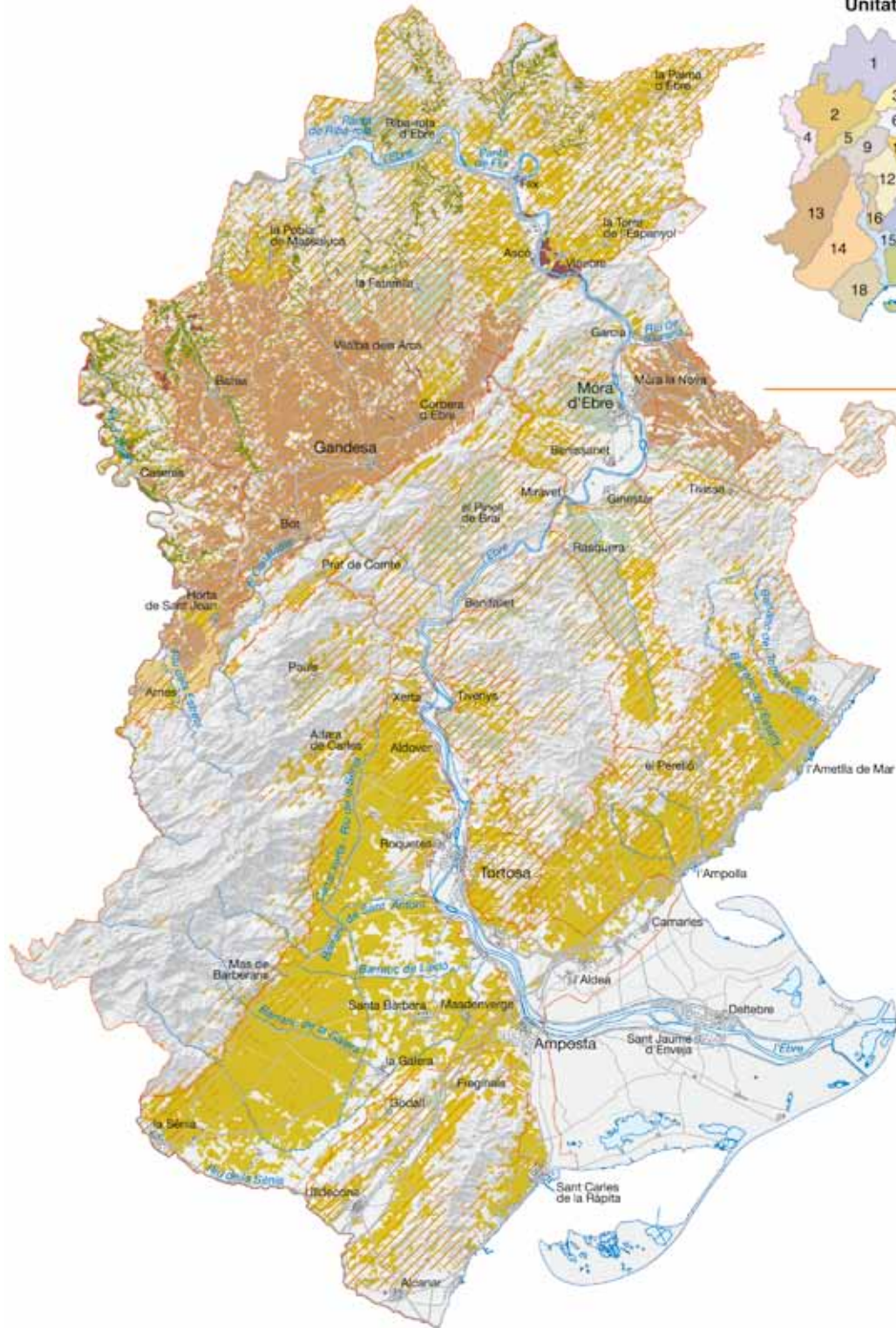
A més dels valors estètics i culturals, alguns paisatges formats per construccions de pedra seca i conreus de secà tenen un valor productiu destacat. Els paisatges amb un valor productiu més evident són els que estan vinculats a una denominació d'origen, ja que aquests, a més d'obtenir un rendiment pel producte, sovint també tenen un paper important en l'atracció i fixació de turisme rural. Un dels paisatges de pedra seca i cultiu de secà que els darrers anys està agafant un elevat valor productiu és el paisatge de la vinya de la Terra Alta i del baix Priorat. Des del sector vitivinícola es treballa per associar el producte amb el paisatge on es produeix, de manera que el vi tingui un valor afegit pel fet de produir-se en un paisatge de qualitat. Com a paisatge amb alt valor productiu també destaca el paisatge de l'olivera de la plana del Baix Ebre-Montsià, amb la Denominació d'Origen Protegida de l'Oli del Baix Ebre-Montsià o el de la Denominació d'Origen Protegida de l'Oli de Terra Alta. Per altra banda, al Montsià ha sorgit una iniciativa que pretén aprofitar el valor patrimonial de les oliveres monumentals per a la comercialització de l'oli que produeixen i, d'aquesta manera, incrementar el valor d'aquest paisatge centenari.

170

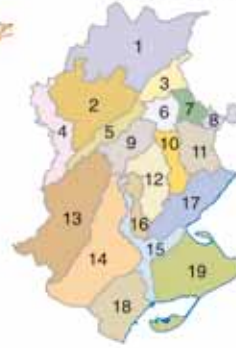


A la zona de Batea, als llits d'alguns barrancs predominen els conreus de vinya, que contrasten amb els verds de les masses forestals que cobreixen els vessants. Departament de Territori i Sostenibilitat

Principals conreus de secà amb construccions de pedra seca



Unitats de paisatge de les Terres de l'Ebre

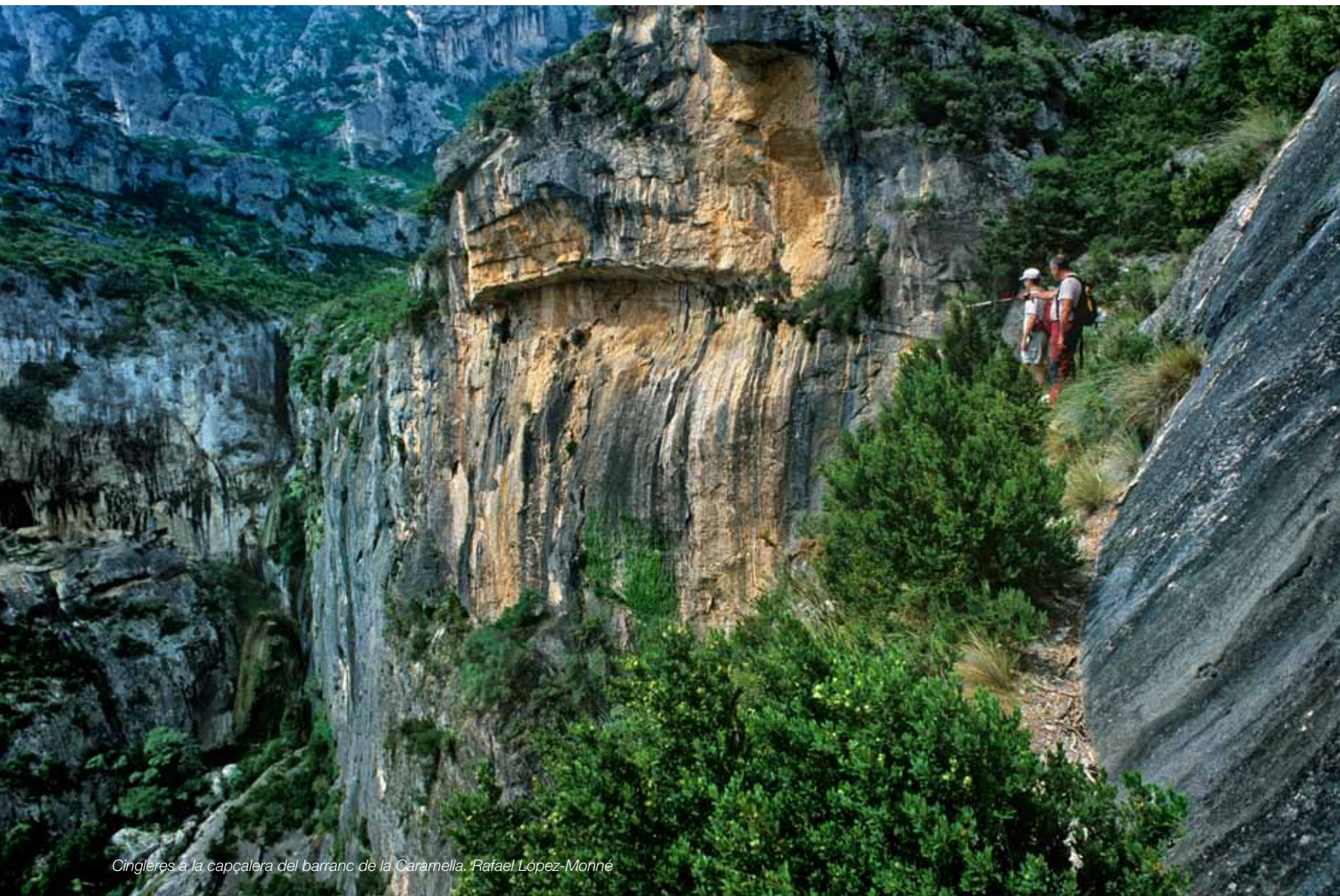


1. Costers de l'Ebre
2. Altiplà de la Terra Alta
3. Serra del Tormo
4. Riberes de l'Algars
5. Serres de Pàndols - Cavalls
6. Cubeta de Móra
7. Baix Priorat
8. Serra de Llaberia
9. Barrufemes
10. Burgans
11. Muntanyes de Tivissa - Vandellòs
12. Serres de Cardó - Boix
13. el Port
14. Plana del Baix Ebre - Montsià
15. Paisatge fluvial de l'Ebre
16. Vessants de Tivenys - Coll de l'Alba
17. Litoral del Baix Ebre
18. Serres de Montsià-Godall
19. Delta de l'Ebre



- Àrea estructurada per marges de pedra sec
- Conreu singular**
- Avellaners de la Fatarella
- Conreus en fons de barranc
- Mosaic de cereal d'Arnes
- Mosaic agroforestal**
- Agroforestal de fruiters de secà
- Agroforestal de vinya
- Monoconreu**
- Olivera
- Vinya
- Xarxa hidrogràfica
- Unitat de paisatge
- Cap de municipi

4. Barrancs i rieres



Cinglères a la capçalera del barranc de la Caramella. Rafael López-Monné

El riu Ebre ha determinat una rica xarxa hidrogràfica formada per barrancs i rieres, la majoria dels quals de règim intermitent, que excaven amb rotunditat la roca mare que travessen. Les rieres i barrancs encaixonats i de cabal irregular són molt abundants a les serres calcàries de les Terres de l'Ebre. Generalment desemboquen directament a l'Ebre i constitueixen unes singularitats força destacades i valorades estèticament, tot i que només porten aigua després de pluges torrencials. De fet, a excepció del riu Ebre, els rius i les rieres de les Terres de l'Ebre presenten un règim irregular, d'acord amb les característiques del clima mediterrani, encara que hi ha algun barranc que porta aigua durant tot l'any gràcies a les aportacions de brolladors. Val a dir que presenten diferències importants en funció de si són capçaleres de barrancs o conques

mitjanes i baixes, especialment pel que fa al pendent i a la sinuositat, tot i que la majoria solen portar poc cabal o un cabal inexistent fora dels episodis de pluges fortes.

Les capçaleres de barrancs es caracteritzen per forts pendents i desnivells. Moltes són sinuoses, amb una accessibilitat complicada i caracteritzades per l'estretor i amb un curs normalment més ample que el cabal que porten, que acostuma a ser nul. Entre les capçaleres destaquen les dels Ports, amb els barrancs de la vall d'Uixó, la Paridora, el Regatxol, la Fou, Valldebous, la Galera, Lloret, la Conca, Xalamera, riu Canaletes, la Caramella, els Estrets; les de les serres de Cardó-Boix, amb les dels barrancs de les Nines, de Vallpalmera i de la Victòria, i les de les muntanyes de Tivissa-

Vandellòs, amb els barrancs del Pouet, de Franquers, d'Escaldabecs, dels Comuns i del Mas de Capcir.

Una de les serres litorals amb més riquesa natural i patrimonial d'aquest àmbit és la de Cardó-Boix. Aquesta ha estat afavorida amb la presència d'escarpats a les zones altes i amb espais inacessibles per a les persones, cosa que ha afavorit un ric patrimoni natural i també patrimonial. Aquesta riquesa es manifesta en un paisatge de barrancs on es combinen els caducifolis amb els alzinars, i on es van integrar el balneari de Cardó i tot un conjunt d'ermites repartides per la vall del mateix nom que li confereixen una notable singularitat.

A les conques mitjanes i baixes destaquen els barrancs que descendeixen pel pla de la Galera i els barrancs de Valldebous, Solsó, la Galera, Lledó, Lloret, Sant Antoni, de la Servera, de la Conca i de Xiveli. Concretament, els barrancs de la Galera, Lloret i Sant Antoni destaquen pels seus valors naturals i ecològics i formen part de la xarxa d'espais del PEIN. Tots aquests barrancs es caracteritzen per tenir uns pendents suaus, tot i estar perfectament encaixonats, amb una fondària i verticalitat elevades en molts trams. La vegetació que hi ha no és la típica d'ambients humits, ja que els rius

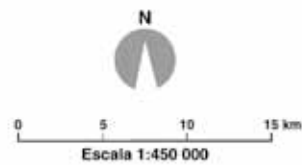
normalment baixen secs. S'han identificat altres conques mitjanes al litoral del Baix Ebre i als Burgans, com per exemple el riu Sec i el barranc de la Roja als Burgans, o el de Camarles, el del Baconer, el de Santes Creus i el de l'Estany, al litoral del Baix Ebre. També s'han identificat els barrancs que passen per la cubeta de Móra, amb les conques del riu Sec, el barranc de Faneca i el de les Lloses. Als costers de l'Ebre hi ha la conca de la vall de Sant Joan que desemboca al riu Ebre a Sebes.

Aquest paisatge format per barrancs dona lloc a un dels elements singulars en el mosaic paisatgístic de les Terres de l'Ebre: el desenvolupament d'agricultura als fons dels cursos fluvials que tallen l'altiplà de les Terres de l'Ebre. És una peculiaritat del conjunt del territori que es localitza al sector occidental dels costers de l'Ebre i al nord de l'altiplà de la Terra Alta i les riberes de l'Algars. Consisteix en el cultiu de fruiters de secà abancalats amb marges de pedra seca en les capçaleres de barrancs, quan encara tenen poca conca de recepció i aprofitant la major disponibilitat de sòl. Els conreus principals, que quasi sempre es presenten en monoconreu, són l'olivera als fondos dels costers de l'Ebre, i la vinya als fondos de l'altiplà de la Terra Alta i les riberes de l'Algars.



Les conques baixes i mitjanes dels barrancs, com aquest de la Galera, es caracteritzen per tenir uns pendents suaus tot i estar perfectament encaixonats, amb una fondària i una verticalitat en molts trams elevades. Observatori del Paisatge

Principals barrancs i rieres de les Terres de l'Ebre



- Capçaleres de barrancs i rieres
- Conques mitjanes i baixes de barrancs i rieres
- Xarxa hidrogràfica
- Unitat de paisatge
- Cap de municipi

5. Conreus de cítrics



Conreu de cítrics a prop d'Alcanar. Mariano Cebolla

Les comarques del Baix Ebre i el Montsià concentren la major part de les explotacions de cítrics de Catalunya, ja que el clima mediterrani litoral i la tipologia dels sòls són ideals per al cultiu d'aquesta fruita. Predomina el cultiu de mandarines seguit del de taronges mentre que les llimones, aranges i taronges amargues tenen una presència més aviat testimonial. Gràcies a la certificació d'Indicació Geogràfica Protegida Clementines de les Terres de l'Ebre, el cultiu de mandarines creix any rere any.

Els cítrics es cultiven en forma de mosaic amb altres conreus i també en forma de monoconreu. Els mosaics de cítrics amb altres conreus es localitzen als voltants de Jesús, Roquetes i la Raval de Crist, al sector de les terrasses del riu Ebre compreses entre

Tortosa i Vinallop i al sud de les serres de Montsià-Godall, entre Ulledecona i Alcanar. Es distingeixen dos tipus de mosaic. Per una banda, el format per cítrics i horta al sector de Tortosa i Roquetes, que és fruit de l'alternança de les hortes tradicionals amb el conreu de cítrics. Per l'altra, els conreus de cítrics i olivera que caracteritzen el sector d'Alcanar, on es combinen conreus antics d'olivera, conreus de cítrics i nous conreus d'oliveres. Mentre que la configuració dels mosaics dels voltants de Tortosa i Roquetes dona com a resultat una alternança paisatgística entre la verticalitat i la invariabilitat dels conreus arboris de cítrics i l'horitzontalitat i variabilitat estacional de l'horta, al sector d'Alcanar la variabilitat principal prové de la diferència cromàtica dels dos arbres predominants: el color verd gris de l'olivera i el verd fosc del cítric. Val a dir que

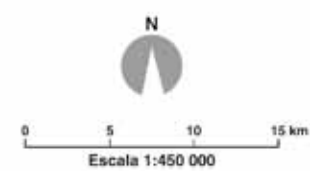
a la zona d'Alcanar és possible apreciar trams ben conservats de cítrics a tocar de la primera línia de mar. El contrast entre la platja i els conreus de cítrics té un elevat valor estètic.

Els monoconreus de cítrics s'ubiquen principalment al sector central de la plana del Baix Ebre-Montsià i al sud de les serres de Montsià-Godall, i també a les terrasses de Barrufemes i a les del paisatge fluvial de l'Ebre. Es tracta d'un conreu poc variable al llarg de l'any, tot i que presenta unes lleugeres variacions cromàtiques interessants al final de la tardor i a l'hivern, quan el fruit és madur, i olfactiva quan floreix, a la primavera. La seva localització s'explica per la disponibilitat d'aigua. Així, a les terrasses del riu Ebre l'aportació d'aigua per al reg es fa des dels canals, mentre que a la resta de sectors l'aigua prové del freàtic i s'extreu amb bombes elèctriques.

Si bé la majoria dels monoconreus de cítrics són de nova creació, a les terrasses del riu Ebre, des de l'estret de Barrufemes fins a Tortosa, hi ha plantacions antigues de cítrics que amb el temps han format un monoconreu en créixer i imposar-se sobre antigues hortes, avui dia gairebé desaparegudes com també ha desaparegut el patrimoni hidràulic associat. El fet de tractar-se de plantacions antigues fa que tendeixin a presentar una forma estreta i allargassada perpendicular al riu. En canvi, al sector central de la plana del Baix Ebre-Montsià, on les plantacions són més recents, hi ha una certa tendència a trobar finques mitjanes o grans de forma rectangular que segueixen una orientació d'oest a est. La diferència de mida i forma de les parcel·les de cítrics segons si es tracten de finques tradicionals o de noves plantacions es repeteix a altres indrets com ara a la zona d'Alcanar, al sud de la unitat serres de Montsià-Godall.



Principals conreus de cítrics a les Terres de l'Ebre



6. Patrons d'assentament



Nucli encimbellat d'Horta de Sant Joan. Observatori del Paisatge

L'activitat humana ha tingut una influència determinant en la configuració del paisatge d'aquest àmbit territorial, ja que ha esdevingut el principal agent de transformació de l'entorn en els últims segles. Una de les causes principals de transformació del paisatge ha estat la construcció de nuclis urbans. L'emplaçament i morfologia dels nuclis urbans tenen un paper molt important en la configuració del paisatge. Des del punt de vista estètic, és significativa l'existència de patrons d'assentament urbans a les Terres de l'Ebre, resultat d'uns determinats processos històrics que encara es poden reconèixer en aquests nuclis. Així, una part important dels nuclis urbans de les Terres de l'Ebre encara conserven una estructura tradicional, per bé que en alguns casos el patró ha quedat difuminat pels nous creixements urbans. Entre aquests patrons

d'assentament urbà singulars des del punt de vista estètic trobem: el nucli encimbellat, el poble pesquer, la ciutat/poble camí, el nucli amb traçat ortogonal i el nucli disseminat.

El nucli encimbellat és un patró d'assentament urbà que es caracteritza pel fet que els nuclis urbans estan ubicats en un lloc elevat (cingles, turons...). Aquest emplaçament responia a un objectiu defensiu, ja que en tractar-se d'una ubicació enlairada la situació dificultava l'accés per part dels enemics i, a la vegada, permetia una vigilància privilegiada del territori circumdant i de les accions que s'hi desenvolupaven. Aquesta tipologia d'emplaçament s'entén sobretot en el marc de la conquesta musulmana de les Terres de l'Ebre al segle VII, del llarg procés de reconquesta d'aquests



L'Ametlla de Mar encara conserva unes formes i uns colors semblants a l'assentament litoral tradicional mediterrani. Departament de Territori i Sostenibilitat

territoris per part de les tropes cristianes, que va culminar al segle XII, i de la posterior repoblació durant els segles XII i XIII per tal de consolidar l'ocupació militar efectuada. Durant aquests segles les Terres de l'Ebre van viure moltes incursions i atacs, d'aquí la necessitat d'una ubicació estratègica. Del patró de nucli encimbellat destaquen els nuclis de Miravet, Horta de Sant Joan, Arnes, Tivissa i Paüls. Val a dir que alguns nuclis d'aquest patró, com Horta de Sant Joan o Arnes, foren creats pels cavallers de l'orde del Temple durant el procés de repoblació posterior a la reconquesta però amb els conflictes bèl·lics encara molt recents.

Els nuclis que formen part del patró d'assentament de poble pesquer són relativament recents, ja que van ser construïts a partir del segle XVIII. Abans d'aquest període, les incursions de pirates que arribaven per mar a les costes de les Terres de l'Ebre desaconsellaven la construcció de pobles a la costa, ja que haurien estat molt a la mercè dels atacs, que solien ser molt violents. Aquest patró d'assentament està representat pels nuclis urbans de l'Ametlla de Mar, l'Ampolla, Sant Carles de la Ràpita i les Cases d'Alcanar. Les parts més antigues d'aquests nuclis urbans vinculats a la pesca encara presenten un cert encant, que queda desdibuixat pels nous creixements que s'estenen cap a l'interior, excepte a l'Ametlla de Mar, on es conserven unes formes i uns colors semblants a l'assentament tradicional mediterrani, és a dir, cases blanques penjant d'un petit penya-segat, al peu del qual hi ha el port. En el cas de l'Ampolla, les característiques de poble pesquer s'assimilen més en la forma irregular dels carrers de la part antiga que en la forma dels edificis, la majoria dels quals han sobrepassat les alçades tradicionals. A Sant Carles de la Ràpita i a les Cases d'Alcanar, es poden observar fragments interessants de nuclis pesquers en costa més o menys planera, on es conserven alguns edificis tradicionals de planta baixa i un pis amb façanes de color blanc.

En territoris de pas, com el de les Terres de l'Ebre, és habitual que hi hagi pobles o ciutats que hagin crescut al voltant de camins o



El Lligallo del Gànguill, tal com reflecteix el seu nom, és un dels nuclis que encara segueix el traçat lineal d'un antic camí ramader. ICC

vies molt transitades. El naixement d'aquests nuclis de població està vinculat a la construcció d'edificis a banda i banda d'un camí o via de pas i respon a una funció comercial. Les Terres de l'Ebre han estat històricament un territori de pas de la ramaderia que anava a pasturar al desert d'Alfama o al delta des d'Aragó (d'aquí l'abundància de lligallos, de camins ramaders) i també un territori de pas d'infraestructures viàries vinculades al corredor del Mediterrani. Aquests antecedents històrics van afavorir el naixement i creixement de nuclis urbans al costat d'aquests passos. Dels lligallos, o camins ramaders, van néixer nuclis com Campredó, Lligallo del Gànguill i Lligallo del Roig. Precisament aquest dos últims conserven l'origen en la seva toponímia. Pel que fa als pobles estructurats al voltant de carreteres, destaca l'Aldea i, en menor grau, el Perelló. Corbera d'Ebre va adoptar una estructura en forma de poble camí en el moment de reconstruir-lo, una vegada acabada la Guerra Civil.

Un altre patró d'assentament força ben representat a les Terres de l'Ebre és el dels nuclis urbans amb traçat ortogonal. Aquests nuclis s'estructuren al voltant d'una plaça central, a partir de la qual sorgeixen carrers que es creuen en angle recte i adopten una estructura quadriculada. És el que caracteritza els nuclis urbans de Gandesa, Xerta, els Reguers i Ulldesona.

Els assentaments a partir d'un creixement urbà disseminat són propis del delta de l'Ebre i de la zona de Tortosa i Roquetes. Els nuclis urbans del delta s'han originat a partir de l'agrupament d'edificacions agrícoles, i per això presenten una important extensió superficial que origina uns paisatges urbans força peculiars. L'aspecte dels nuclis, aparentment caòtic i desordenat, respon a una lògica de distribució familiar entre els descendents de les propietats (construcció d'habitatges adossats seguint l'estructura de les propietats), a una forma cultural de relacionar-se amb el medi (existència d'horts urbans en gairebé cada parcel·la) i a una distribució capil·lar (seguint els principals eixos viaris). De les

Principals patrons d'assentament de les Terres de l'Ebre

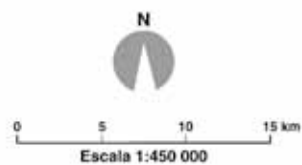
180



Unitats de paisatge de les Terres de l'Ebre



1. Costers de l'Ebre
2. Altiplà de la Terra Alta
3. Serra del Tormo
4. Riberes de l'Algars
5. Serres de Pàndols - Cavalls
6. Cubeta de Móra
7. Baix Priorat
8. Serra de Llaberia
9. Barulfemes
10. Burgans
11. Muntanyes de Tivissa - Vandellòs
12. Serres de Cardó - Boix
13. el Port
14. Plana del Baix Ebre - Montsià
15. Paisatge fluvial de l'Ebre
16. Vessants de Tivenys - Coll de l'Alba
17. Litoral del Baix Ebre
18. Serres de Montsià-Godall
19. Delta de l'Ebre



- Nucli encimbellat
- Poble pesquer
- Ciutat/poble - Camí
- Nucli amb traçat ortogonal
- Nucli disseminat
- Xarxa hidrogràfica
- Unitat de paisatge
- - - Cap de municipi



*Ulldecona es caracteritza per l'estructura quadriculada dels seus carrers.
ICC*

originals barraques de color blanc, edificacions aixecades a partir dels materials de la zona (joncs, canyes i fang), s'ha passat al llarg del temps a la construcció de cases amb estructura de formigó i totxo, de planta baixa i un o dos pisos, amb coloracions diverses, per bé que el blanc encara hi té una presència destacada. Aquests nuclis disseminats es complementen amb els paisatges hortícoles que els envolten. Els nuclis de Tortosa i Roquetes presenten una disposició encara més dispersa, seguint les propietats de la terra. Aquest disseminat, que s'originà per la necessitat de disposar d'una caseta al camp per guardar-hi les eines i passar-hi el temps de la collita, s'ha mantingut i potenciat durant les darreres dècades pel costum de la població urbana de tenir una casa amb superfície conreada principalment per a l'autoconsum, on anar a passar els caps de setmana o els períodes de vacances. La forma general de les noves edificacions en disseminat acostuma a ser de planta baixa i un pis, i estan fetes amb materials moderns (estructura de formigó i totxo), amb cobertes de teula romana i colors de façana diversos, amb predomini dels blancs i dels terrosos.



Els nuclis urbans del delta, com Deltebre, s'originen a partir de l'agrupament d'edificacions agrícoles, i per això presenten una important extensió superficial que origina uns paisatges urbans força peculiars. Departament de Territori i Sostenibilitat

7. Delta de l'Ebre



El caràcter del paisatge del delta es troba marcat clarament pel conreu de l'arròs, que presenta un predomini quasi absolut i té la qualificació de Denominació d'Origen Protegida Arròs del Delta de l'Ebre. Yasmina Curto, Escola d'Art i Disseny de Tarragona

El delta de l'Ebre presenta un paisatge molt singular que és el resultat de l'aportació de sediments per part del riu Ebre, pel contacte del riu amb el mar i en especial per l'acció transformadora dels individus al llarg del temps. La diversitat, la riquesa i l'harmonia del paisatge del delta van afavorir que l'any 1983 aquesta zona es declarés parc natural i també que s'hagi convertit en un paisatge de referència per al conjunt de la població de les Terres de l'Ebre.

El delta és una zona humida i plana caracteritzada per la combinació d'arrossars, canals, séquies, marjals, ullals i canyissars, entre els quals es troben ubicats alguns nuclis de població com Deltebre o Sant Jaume d'Enveja. A més, també hi ha un poblament tradicio-

nal agrícola dispers, envoltat d'horta, que ha donat com a resultat els nuclis de Muntells, la Pallaresa i Balada. El desenvolupament turístic de la zona ha donat lloc a nuclis turístics i residencials com Riumar i l'Eucaliptus.

El paisatge del delta és el resultat de la colonització agrícola, basada en la dessecació d'aiguamolls, la parcel·lació dels camps i la construcció de canals de reg, iniciada a mitjan segle XIX i no culminada fins a la segona meitat del segle XX. Fins aleshores havia estat un espai marginal caracteritzat per canyissars, boscos de ribera i llacunes, on es practicava la ramaderia extensiva, la cacera i la pesca. En aquest llarg procés de transformació cap a l'agricultura

de regadiu s'han desplaçat alguns usos extensius que tenien lloc a la plana deltaica, com l'obtenció de sal, encara present a la punta de la Banya, el cultiu de cereals o la ramaderia, entre d'altres.

Actualment el delta compta amb una densa xarxa de canalitzacions per on circula l'aigua: per una banda, canals i séquies d'aportació d'aigua i, per una altra, canalització de desguassos, per facilitar el drenatge. La xarxa de reg general està formada bàsicament pels canals de la Dreta i de l'Esquerra de l'Ebre que neixen a l'assut de Xerta, a uns seixanta quilòmetres de la desembocadura. Els canals principals es ramifiquen en canals secundaris, que alhora es divideixen i acaben formant una retícula de base quadrangular que arriba fins a les parcel·les de conreu. A més d'aquesta retícula que transporta l'aigua d'entrada als camps, hi ha una segona retícula formada per la xarxa de drenatge (desguassos, canals, séquies de desguàs...).

El caràcter del paisatge del delta es troba marcat clarament pel conreu de l'arròs, que hi té un predomini quasi absolut i compta amb la qualificació de Denominació d'Origen Protegida Arròs del Delta de l'Ebre. No obstant això, hi conviuen altres conreus, sobretot d'horta i en menor mesura d'arbres fruiters, que tot i que ocupen una superfície menor, contrasten amb el monocultiu de l'arròs. El resultat és un paisatge agrari de rics contrastos visuals al llarg de l'any. Així, durant els mesos d'hivern els camps d'arròs són drenats, i deixen al descobert unes terres fosques que els agricultors es dediquen a preparar. A la primavera, amb la inundació i posterior sembra dels camps, el paisatge queda dominat per una làmina d'aigua, interrompuda pels marges dels camps i les séquies. A mesura que l'arròs va creixent, durant els mesos següents,

s'eleva per sobre la làmina d'aigua, i genera un paisatge verd que acaba dominant la plana deltaica durant els mesos d'estiu. Durant l'última fase del conreu, que té lloc entre els mesos de setembre i octubre, els agricultors segueixen l'arròs, ajudats actualment per maquinària especialitzada.

Tot i que el paisatge natural del delta ha estat profundament transformat per la població, a la línia de costa encara es conserven espais de marjal en condicions naturals o seminaturals. Aquests constitueixen paisatges lacustres importants, on es localitzen les llacunes salobres de les Olles, el Canal Vell, el Garxal, l'Alfacada, la Platjola, la Tancada i l'Encanyissada, envoltades de joncs i canyissars amb vegetació natural halòfila. També trobem extenses platges sorrenques quasi verges, amb dunes coronades de borro i d'altres plantes ben adaptades al medi, com la platja del Fangar, la de Riumar, la de l'Alfacada o la de la Marquesa que ocupa una superfície de 1.210 hectàrees.

La gran varietat de vegetació, l'existència de làmines d'aigua dolça i de grans extensions d'espais agrícoles explica l'elevat nombre d'aus que hivernen, nidifiquen i s'alimenten en aquestes terres. Aquest fet ha afavorit la creació d'activitats vinculades a l'ornitologia.

Alguns dels valors naturals, estètics, històrics, socials i simbòlics d'aquest paisatge es poden veure condicionats per les dinàmiques de regressió i subsidència (enfonsament) de la plana deltaica. Val a dir que l'escalfament global i el consegüent canvi climàtic poden accelerar la velocitat d'aquests processos naturals. Aquestes dinàmiques es descriuen detalladament al capítol 3 del bloc 2 d'aquesta publicació.



El delta és una zona humida i plana caracteritzada per la combinació d'arrossars, canals, séquies, marjals, ullals i canyissars. Jose Miguel Martínez, Escola d'Art i Disseny de Tarragona

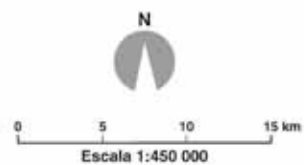
El Delta de l'Ebre



Unitats de paisatge de les Terres de l'Ebre



1. Costers de l'Ebre
2. Altiplà de la Terra Alta
3. Serra del Tormo
4. Riberes de l'Algars
5. Serres de Pàndols - Cavalls
6. Cubeta de Móra
7. Baix Priorat
8. Serra de Llaberia
9. Barufemes
10. Burgans
11. Muntanyes de Tivissa - Vandellòs
12. Serres de Cardó - Boix
13. el Port
14. Plana del Baix Ebre - Montsià
15. Paisatge fluvial de l'Ebre
16. Vessants de Tivenys - Coll de l'Alba
17. Litoral del Baix Ebre
18. Serres de Montsià-Godall
19. Delta de l'Ebre



- Delta de l'Ebre
- Xarxa hidrogràfica
- Unitat de paisatge
- Cap de municipi

8. Batalla de l'Ebre



*Les serres de Pàndols i de Cavalls, a causa de la seva orografia, van esdevenir un paisatge clau en el transcurs de la batalla de l'Ebre.
Marc Coromina, Escola d'Art i Disseny de Tarragona*

Les Terres de l'Ebre, i concretament el sector comprès entre les unitats de paisatge altiplà de la Terra Alta, costers de l'Ebre, serra del Tormo i cubeta de Móra, destaquen pel fet d'haver esdevingut un paisatge bèl·lic molt significatiu de la Guerra Civil espanyola. Són els escenaris de la batalla de l'Ebre que va tenir lloc del 25 de juliol al 16 de novembre de 1938 entre l'exèrcit franquista i l'exèrcit de la República. Són uns paisatges amb un elevat valor històric, cultural, simbòlic i identitari per a la població de les Terres de l'Ebre.

El desenvolupament de la batalla (la preparació de l'ofensiva per part de l'exèrcit de la República, el pas del riu, el màxim avançament republicà, les contraofensives franquistes i el replegament republicà final) s'explica, en gran part, per les característiques del paisatge de les Terres de l'Ebre. Analitzant el relleu d'aquest terri-

tori s'entén que l'exèrcit republicà es plantejés la recuperació del territori de la Terra Alta, el Matarranya i el Baix Aragó que havien ocupat les tropes franquistes. La barrera natural que representa el riu Ebre i la gran trinxera que ha generat aquest riu en excavar al llarg del temps els materials tous compresos entre Almatret i la Fatarella foren un gran impediment per a les tropes franquistes, sobretot tenint en compte que l'any 1938 el nombre de punts per creuar l'Ebre eren limitats i la majoria es feien amb barca. A més, el riu Ebre, en excavar aquesta gran trinxera, havia creat una sèrie de barrancs (al territori coneguts com a fondos), profunds i allargats, perpendiculars a l'eix del riu Ebre i que adopten una direcció sud-oest i nord-est. En la mateixa direcció s'alineen més al sud la serra de Pàndols, la serra de Cavalls, la Picossa i la serra del

Tormo, que formen una altra barrera física important que va frenar l'avanç de les tropes franquistes i que explica l'establiment d'una línia de front en aquesta zona.

Així doncs, l'exèrcit franquista va trobar un paisatge d'una gran complexitat orogràfica que el va obligar a frenar el seu avanç cap a Catalunya alhora que va possibilitar l'ofensiva republicana per recuperar el territori ocupat. El predomini de conreus de vinya i olivera també va influir en el desenvolupament de la batalla, ja que aquesta vegetació poc densa comportava un elevat risc d'exposició a l'enemic que va obligar a construir molts quilòmetres de trinxeres per tal d'assegurar un amagatall mínim.

Les característiques del paisatge d'aquella zona, juntament amb el fet que l'exèrcit franquista va mobilitzar nombrosos efectius cap a la línia de front entre la Pobla de Massalua, Vilalba dels Arcs, Gandesa i la serra de Pàndols, expliquen per què aquest va ser el màxim punt d'avanç de l'exèrcit republicà. Reconquerir el territori comprès entre el riu Ebre i aquesta línia de front va ser fàcil per a l'exèrcit de la República, tot i que disposava de menys soldats i armes, ja que l'orografia permetia accions sorpresa sobre l'enemic. Un cop situats a l'altiplà de la Terra Alta, amb un paisatge més planer i amb poques opcions d'amagatall, van veure frenat l'efecte sorpresa. El territori comprès entre la Pobla de Massalua, Vilalba dels Arcs i Gandesa, a banda d'estar intensament conreat, està desproveït de barrancs i serres que permetin fixar posicions d'atac, i això va frenar els objectius republicans d'avançar fins al Baix Aragó i va afavorir la posterior retirada.

186

La batalla va ser un episodi efímer però els dos bàndols van deixar sobre el paisatge elements i empremtes del seu pas que s'han mantingut en diversos estats de conservació i que en faciliten el record. Segons Edmon Castell i Lluís Falcó (1999), els elements que es poden utilitzar per interpretar la batalla de l'Ebre en el mateix camp de batalla es poden classificar en fortificacions, escenaris i restes simbòliques.

Aquests mateixos autors defineixen les fortificacions com les construccions militars de caràcter efímer que hi ha sobre el terreny, és a dir, trinxeres, refugis, casamates, pous de tiradors, camins d'evacuació o observatoris. Els escenaris estarien formats pels referents geogràfics, els equipaments i els llocs d'ús comú on es va desenvolupar algun esdeveniment relacionat amb la batalla. És el cas de guals i ponts sobre el riu Ebre; carrers, cases i esglésies d'alguns nuclis urbans; determinats túnels, vies i estacions del ferrocarril com els de Bot o Ascó, o diferents indrets de la serra de Pàndols, de la serra de Cavalls, de la serra de la Fatarella, entre d'altres. I les restes simbòliques estarien formades per elements materials que recorden episodis i llocs concrets de la batalla: làpides, creus, plaques i monuments.

Malgrat que la major part de les empremtes sobre el territori es troben en el que es pot anomenar àmbit de la batalla de l'Ebre, que fou l'escenari principal d'aquest episodi bèl·lic, fora de l'àmbit destaquen els espais del coll del Moro i l'ermita de Sant Pau de la Figuera que, per la seva ubicació elevada, van tenir la funció de mirador i lloc de comandament de les tropes franquistes i de les republicanes, respectivament. A més, cal tenir en compte que a les Terres de l'Ebre es poden trobar, també, empremtes d'altres episodis de la Guerra Civil no directament relacionades amb la batalla de l'Ebre.

Després de l'oblit a què la dictadura va sotmetre els espais de la batalla de l'Ebre i d'algunes tímides intervencions ja en democràcia, al llarg de la darrera dècada el Consorci Memorial dels Espais de la Batalla de l'Ebre ha donat un fort impuls a la recuperació de la memòria històrica de la batalla a través de la creació de centres d'interpretació, creació de rutes als principals escenaris de la batalla i recuperació d'aquests espais històrics tan arrelats a l'imaginari col·lectiu de la població de les Terres de l'Ebre.

Els principals espais històrics de la batalla de l'Ebre que han estat recuperats són:

- Poble vell de Corbera (Corbera d'Ebre): els carrers, l'església de Sant Pere i les cases en runes són un testimoni de la violència i de les brutals conseqüències dels bombardeigs aeris i d'artilleria que van patir les poblacions civils de la zona durant la batalla. El poble s'ha convertit en un símbol de la tragèdia de la guerra, fet que ha afavorit que s'hi hagin realitzat diverses intervencions artístiques en favor de la pau.
- Memorial de les Camposines (la Fatarella): monument ossera de nova planta. La seva construcció respon a l'objectiu d'enterrar-hi les despulles dels combatents d'ambdós bàndols que encara resten enterrats en diferents indrets del territori.
- Trinxeres de les Devees (la Fatarella): seguit d'espais que formaven part d'una de les línies defensives republicanes construïdes en aquell sector del front. Es conserva una línia de trinxera principal, amb pous de tirador i refugis excavats sobre el terreny on descansaven les tropes aquarterades a la posició.
- Trinxeres dels Barrancs (Vilalba dels Arcs): línia de trinxeres que formava part de la xarxa defensiva que l'exèrcit republicà va bastir per tal de defensar-se de les contraofensives franquistes. Els Barrancs és un fragment d'un sector del front que va restar estabilitzat durant tota la batalla i que, per tant, presenta un estat de conservació excepcional.
- Mirador del Bassot (Vilalba dels Arcs): zona de Vilalba dels Arcs on hi havia una bassa que abastia d'aigua la població i que durant la batalla de l'Ebre fou escenari d'intensos combats entre els dos bàndols.
- Quatre camins (Vilalba dels Arcs): escenari de la desfeta del Terç de Montserrat de l'exèrcit franquista, després de durs enfrontaments, quan intentava conquerir la punta Targa que restava en mans de les tropes republicanes.
- Cota 705 de la serra de Pàndols (el Pinell de Brai): la cota més alta de la serra, coneguda com la punta Alta, permetia el domini del conjunt de la serra durant la batalla i fou escenari de durs combats entre tots dos bàndols. Hi ha un monument per la pau impulsat per antics combatents.
- Les Cases Caigudes (el Pinell de Brai): el poble del Pinell de Brai va ser destruït quasi en la seva totalitat pels bombardeigs de l'artilleria franquista. Malgrat que gran part del poble ha estat reconstruït, resten un conjunt d'edificis encara en runes, que es poden visitar.
- Castell de Móra d'Ebre (Móra d'Ebre): fortificació d'origen medieval que fou un punt clau de control i defensa del riu tant durant

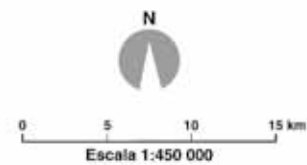
Espais històrics de la batalla de l'Ebre



Unitats de paisatge de les Terres de l'Ebre



1. Costers de l'Ebre
2. Altiplà de la Terra Alta
3. Serra del Tormo
4. Riberes de l'Algars
5. Serres de Pàndols - Cavalls
6. Cubeta de Móra
7. Baix Priorat
8. Serra de Llaberia
9. Barrufemes
10. Burgans
11. Muntanyes de Trivissa - Vandellòs
12. Serres de Cardó - Boix
13. el Port
14. Plana del Baix Ebre - Montsià
15. Paisatge fluvial de l'Ebre
16. Vessants de Tivenys - Coll de l'Alba
17. Litoral del Baix Ebre
18. Serres de Montsià-Godall
19. Delta de l'Ebre



- Espai de la batalla de l'Ebre
- Àmbit de la batalla de l'Ebre
- Xarxa hidrogràfica
- Unitat de paisatge
- Cap de municipi

el domini franquista de la zona com durant el domini republicà. Durant la batalla de l'Ebre fou fortament bombardejat per l'aviació franquista.

- Campament del XV Cos de l'Exèrcit (Ascó): campament de l'exèrcit republicà on durant la batalla van viure uns cinc mil soldats. Se situava al vessant nord de la serra de la Fatarella, en quatre terrasses de conreu on es van excavar refugis a la roca i es van construir nombroses barraques de pedra seca. Era un indret ben camuflat però que també tenia un gran domini visual sobre el riu que permetia el contacte amb la rereguarda republicana. Actualment hi ha un fragment del campament recuperat.

- Coll de Moro (Gandesa): paratge ubicat damunt d'un espigó des d'on es domina la visió de Corbera d'Ebre, Horta de Sant Joan i les serres de Pàndols i de Cavalls. Fou el lloc on el general Franco va ubicar el quarter general per dirigir la batalla de l'Ebre. Acabada la guerra es va construir un monòlit per commemorar l'estada del general.
- Sant Pau de la Figuera (la Figuera): durant la batalla l'exèrcit republicà va instal·lar el seu comandament al punt més alt de la roca de la Figuera.



Les trinxeres dels Barrancs, al municipi de Vilalba dels Arcs, és un dels espais històrics recuperats pel Consorci Memorial dels Espais de la Batalla de l'Ebre. Observatori del Paisatge

