



Bloc 5

Objectius de qualitat
paisatgística, criteris
i accions

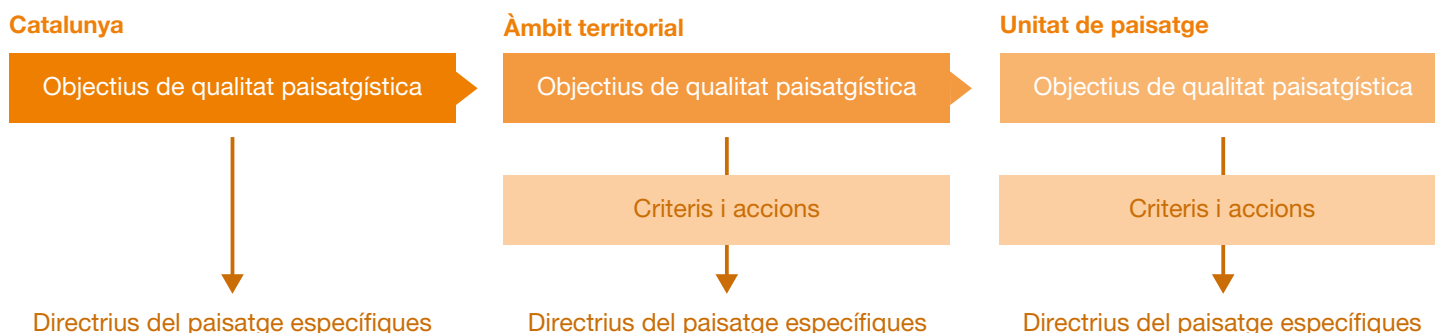
El Conveni europeu del paisatge defineix els objectius de qualitat paisatgística com la plasmació que fan les administracions públiques, de les aspiracions de la col·lectivitat pel que fa a les característiques paisatgístiques del seu entorn. El mateix Conveni insta, per tant, a definir uns objectius de qualitat paisatgística com a punt d'encontre entre les aspiracions de la ciutadania, l'opinió dels experts i les polítiques públiques en relació amb el paisatge, intentant donar resposta a la pregunta, tan senzilla i alhora complexa, de «quin paisatge volem?». Així, els objectius de qualitat paisatgística plasmen, de manera fidedigna i després d'un intens procés de consulta i participació pública, els anhels d'una societat en termes de millora dels seus paisatges.

Més enllà de la incidència que tinguin en els instruments mateixos de la planificació territorial, urbanística o sectorial, els objectius de qualitat paisatgística també tenen la funció d'incrementar la consciència ciutadana en relació amb el paisatge. Els objectius de qualitat paisatgística han de servir de guia i de marc de referència no només per a l'Administració, sinó també per al conjunt de la ciutadania, tant en l'àmbit de la societat civil com en l'àmbit individual, i tenen, per tant, un rang estratègic que ha de facilitar l'avenç cap a una nova cultura de la gestió i l'ordenació del territori que exigeix grans dosis de sensibilitat paisatgística a tots els agents que hi intervenen i a la societat en general.

Els catàlegs de paisatge de Catalunya són els principals instruments que preveu la Llei del paisatge per a la definició d'objectius de qualitat paisatgística a Catalunya. Els objectius de qualitat paisatgística recollits en els catàlegs sorgeixen dels atributs, valors i reptes identificats en els paisatges d'un àmbit territorial determinat, després de recollir l'opinió de la ciutadania i dels principals agents socials i econòmics presents a cada territori. Aquests objectius es formulen per a tots els àmbits territorials de Catalunya, tant per a l'àmbit sencer com per a cada unitat de paisatge identificada. L'elaboració dels set catàlegs de paisatge ha posat de manifest l'existència d'un esquema clar de nivells de formulació dels objectius de qualitat paisatgística, així com de les propostes de mesures i accions que se'n deriven:

Els catàlegs de paisatge de Catalunya són els principals instruments que preveu la Llei del paisatge per a la definició d'objectius de qualitat paisatgística a Catalunya. Els objectius de qualitat paisatgística recollits en els catàlegs sorgeixen dels atributs, valors i reptes identificats en els paisatges d'un àmbit territorial determinat, després de recollir l'opinió de la ciutadania i dels principals agents socials i econòmics presents a cada territori. Aquests objectius es formulen per a tots els àmbits territorials de Catalunya, tant per a l'àmbit sencer com per a cada unitat de paisatge identificada. L'elaboració dels set catàlegs de paisatge ha posat de manifest l'existència d'un esquema clar de nivells de formulació dels objectius de qualitat paisatgística, així com de les propostes de mesures i accions que se'n deriven:

230



Esquema de formulació dels objectius de qualitat paisatgística, els criteris i les accions, i les directrius del paisatge en funció de l'escala

Deu objectius de qualitat paisatgística per a Catalunya

De la llarga i variada llista d'objectius de qualitat paisatgística definits a mesura que s'han anat elaborant els catàlegs de paisatge, n'emergeixen deu que fan referència a aspectes que són comuns a la major part de Catalunya. Aquests són els objectius de qualitat paisatgística per a Catalunya:

- Uns paisatges **ben conservats, gestionats i ordenats**, independentment de la seva tipologia (urbans, periurbans, rurals o naturals) i del seu caràcter.
- Uns paisatges **vius i dinàmics** –els existents i els de nova creació a través de la intervenció–, capaços d'integrar les inevitables transformacions territorials sense perdre la seva idiosincràsia.
- Uns paisatges **heterogenis**, que reflecteixin la rica diversitat paisatgística de Catalunya i que s'allunyin de l'homogeneïtzació.
- Uns paisatges **endreçats i harmònics**, que evitin el desordre i la fragmentació.

- Uns paisatges **singulars**, que s'allunyin de la banalització.
- Uns paisatges que mantinguin i potenciïn els seus **referents i valors**, tangibles i intangibles (ecològics, històrics, estètics, socials, productius, simbòlics i identitaris).
- Uns paisatges sempre **respectuosos** amb el llegat del passat.
- Uns paisatges que transmetin **tranquil·litat**, lliures d'elements dissonants, de sorolls discordants i de contaminació lumínica i olfactiva.
- Uns paisatges que puguin ser **gaudits** sense posar-ne en perill el patrimoni i la idiosincràsia.
- Uns paisatges que **atenguin la diversitat social** i contribueixin al benestar individual i social de la població.

Onze objectius de qualitat paisatgística per a la Regió Metropolitana de Barcelona

Per a la Regió Metropolitana de Barcelona s'han formulat onze objectius de qualitat paisatgística, coherents amb els deu definits

per a Catalunya. El procés d'elaboració dels onze objectius per a la Regió Metropolitana de Barcelona ha tingut en compte els resultats obtinguts en el procés de participació endegat en l'elaboració d'aquest Catàleg. Recullen, per tant, les aportacions dels agents entrevistats com a representants d'entitats socioeconòmiques i culturals relacionades, de manera directa o indirecta, amb la intervenció en el paisatge. També es fan ressò dels resultats de les sessions de debat i les sessions informatives. Finalment, recullen les opinions expressades per la ciutadania en la consulta que l'Observatori del Paisatge va portar a terme a través de la seva pàgina web, així com l'enquesta de percepció del paisatge elaborada per l'Institut d'Estudis Regionals i Metropolitans de Barcelona (vegeu el capítol 3 del bloc 1). D'aquesta manera es pretén assolir un dels reptes plantejats en el procés d'elaboració dels objectius de qualitat paisatgística: complementar la percepció col·lectiva del

paisatge –de la societat actual i de la de temps passats– amb consideracions ètiques i tècniques basades en l'interès general.

Els atributs i les qualitats de cadascun dels paisatges caracteritzats i avaluats a través del treball de camp i de l'anàlisi paisatgística esdevenen bàsics a l'hora de plantejar els reptes paisatgístics i els objectius per a l'ordenació territorial de la Regió Metropolitana de Barcelona i, en el marc d'un desenvolupament sostenible, cal que siguin considerats en els processos de disseny del conjunt de les polítiques públiques.

Els objectius de qualitat paisatgística per a l'àmbit territorial de la Regió Metropolitana de Barcelona s'adrecen a una escala mitjana (1:50.000), d'acord amb l'escala utilitzada en els plans territorials parcials (PTP) i en els plans directors territorials (PDT).

1. Uns paisatges agraris dinàmics i productius, amb funcionalitat econòmica, social i ambiental, que preservin els elements culturals i històrics (murs de pedra seca, barraques de vinya, pous de glaç, recs i canals, etc.) que els doten d'identitat pròpia.
2. Uns paisatges naturals i forestals ben gestionats, amb criteris productius viables ecològicament, que compaginin l'activitat agropecuària amb l'accessibilitat per a activitats lúdiques i pedagògiques i el respecte per l'entorn natural i preparats contra les principals amenaces (incendis, erosió, canvi climàtic, espècies invasores, etc.).
3. Uns paisatges a l'entorn dels rius Besòs, Foix, Llobregat i Tordera i de la resta de cursos hídrics metropolitans amb continuïtat i qualitat tant en els trams urbans com naturals, mitjançant la millora de la gestió de l'aigua i dels hàbitats, la restauració i l'assignació d'usos socials i naturals compatibles.
4. Unes infraestructures de mobilitat, energètiques i de telecomunicacions (xarxa viària i ferroviària, conduccions de gas i d'electricitat, etc.) amb una bona inserció paisatgística, especialment les viàries.
5. Un sistema d'itineraris i miradors que afavoreixi la connectivitat respectuosa entre les ciutats, els espais rurals, els espais naturals i els elements paisatgístics significatius (miradors, fonts, patrimoni cultural, elements amb valor simbòlic, etc.), que emfasitzi les panoràmiques més rellevants i que permeti a la població interactuar amb la diversitat de matisos dels paisatges urbans, periurbans, rurals o naturals de la Regió Metropolitana de Barcelona.
6. Uns fons escènics que mantinguin els referents visuals identitaris de la Regió Metropolitana de Barcelona.
7. Un sistema de ciutats compactes, amb un creixement i uns límits urbans ordenats acuradament i endreçats paisatgísticament, amb complexitat d'usos, que evolucioni d'acord amb la identitat del lloc i les seves preexistències, evitant els creixements aïllats i la banalització.
8. Unes urbanitzacions endreçades, dotades d'elements de qualitat paisatgística, que mantinguin els elements d'identitat i minimitzin el seu impacte visual.
9. Unes àrees especialitzades (industrials, logístiques, comercials, de producció d'energia) amb major qualitat estètica i integració paisatgística, especialment les de nova creació.
10. Un paisatge litoral de qualitat, respectuós amb les singularitats i la identitat paisatgística de cada lloc (espais naturals, dunes, camins de ronda, fars, edificis modernistes i colonials, passejos marítims, tinglados i instal·lacions portuàries), amb una regulació adient dels usos admissibles i una cura especial en les intervencions.
11. Uns espais marginals (pedreres, abocadors, etc.) que recuperin o millorin la seva qualitat paisatgística mitjançant la restauració o, si escau, la implantació d'usos compatibles de difícil ubicació en altres espais (rocòdroms, circuits de motocròs, etc.).

Objectius de qualitat paisatgística per a la Regió Metropolitana de Barcelona

criteris i accions per a l'àmbit de la Regió Metropolitana de Barcelona

La Llei 8/2005, de 8 de juny, de protecció, gestió i ordenació del paisatge, en l'article 11, apartat f), estableix que els catàlegs de paisatge incorporaran una proposta de mesures i accions necessàries per assolir els objectius de qualitat paisatgística. Les me-

asures, tal com s'han concebut en el Catàleg, equivalen a criteris generals que contribueixen a l'assoliment dels objectius de qualitat paisatgística. Les accions corresponen a actuacions, projectes o iniciatives impulsades per les administracions que, seguint els criteris prèviament establerts, també ajudin a l'assoliment dels objectius de qualitat paisatgística definits. En cap dels dos casos es tracta d'una llista exhaustiva de criteris i accions, atès que l'asso-

liment de l'objectiu de qualitat paisatgística depèn en molts casos de dinàmiques que s'escapen de l'àmbit d'actuació del Catàleg de paisatge.

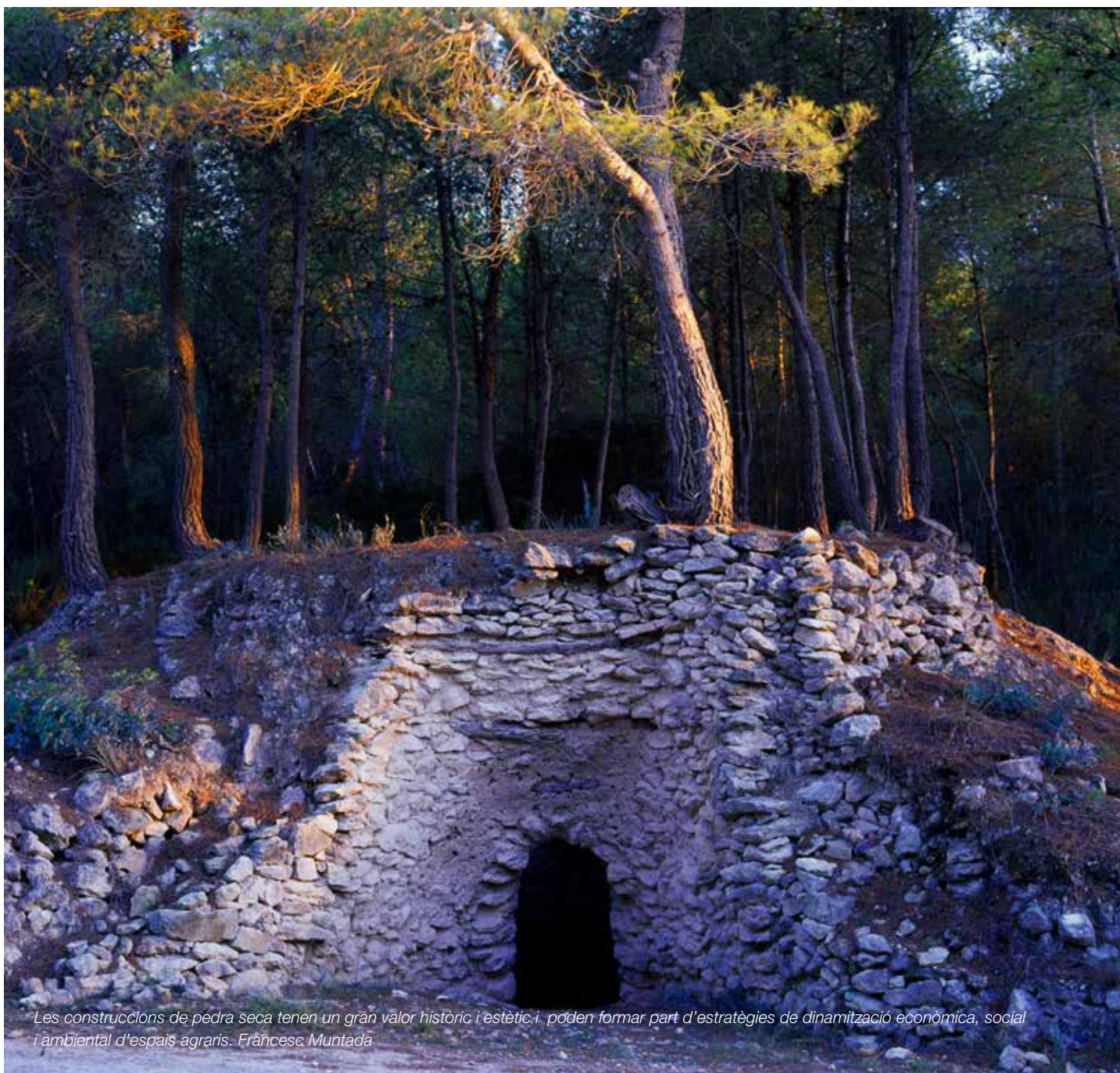
Així, dels onze objectius de qualitat paisatgística definits per a l'àmbit territorial de la Regió Metropolitana de Barcelona es deriven un conjunt de criteris i mesures dirigit a les polítiques territorials i sectorials. La proposta de criteris i accions ha de servir, entre altres

propòsits, per a la definició de les directrius de paisatge del planejament territorial (vegeu el bloc 1).

El present capítol, doncs, conté tant els onze objectius de qualitat paisatgística formulats per a l'àmbit territorial de la Regió Metropolitana de Barcelona, com els criteris i les accions que han de permetre concretar aquests objectius de qualitat paisatgística.

Objectiu de qualitat paisatgística 1

Uns paisatges agraris dinàmics i productius, amb funcionalitat econòmica, social i ambiental, que preservin els elements culturals i històrics (murs de pedra seca, barraques de vinya, pous de glaç, recs i canals, etc.) que els doten d'identitat pròpia.



Les construccions de pedra seca tenen un gran valor històric i estètic i poden formar part d'estratègies de dinamització econòmica, social i ambiental d'espais agraris. Francesc Muntada

L'agricultura ha estat un dels principals factors de modificació del paisatge de la Regió Metropolitana de Barcelona al llarg de la història. Els camps de cereals, l'horta, la vinya, els murs de pedra seca, les construccions agrícoles tradicionals, les diverses espècies conreades o els canvis estacionals relacionats amb la seva explotació són alguns dels principals elements constituents dels paisatges agrícoles de la Regió Metropolitana de Barcelona, amb un elevat valor paisatgístic des de l'òptica productiva, històrica, estètica i simbòlica. Aquests espais agraris tenen també una gran importància ecològica per la funció de connectors que exerceixen entre els espais naturals.

Existeix una consciència generalitzada sobre la importància estratègica, tant per motius socioeconòmics, com ambientals i d'equilibri territorial i paisatgístic, de mantenir l'activitat agrícola a la Regió. La Carta de paisatge del Penedès i altres iniciatives similars, d'escala generalment local, en són una bona mostra, com també ho són les iniciatives de creació de parcs agraris o rurals, com el del Baix Llobregat, el del Ripoll (Sabadell), el de Gallecs (Mollet del Vallès) o el de les Cinc Sènies (Mataró), entre els més significatius. Aquestes figures de protecció i gestió de l'espai agrari, que afavoreixen el manteniment de la classificació del sòl i forneixen d'eines i serveis per facilitar i donar més valor afegit a l'activitat agrària, són de gran transcendència per assegurar el futur de l'activitat a moltes de les zones en què la pressió urbanística és especialment intensa. Són destacables els esforços institucionals per millorar la comercialització dels productes i donar assessorament tècnic als pagesos, així com el suport al pas a l'agricultura ecològica que s'està donant en alguns d'aquests espais.

234

A la Regió Metropolitana de Barcelona hi ha diversos espais agrícoles i agroforestals de gran interès, ja sigui pel seu valor productiu, com pel tipus de conreus, l'estructura del parcel·lari i dels elements associats, l'extensió o la relació amb l'entorn immediat, etc. Les principals zones d'elevat valor productiu cartografiades en el mapa de valors productius (capítol 5 del bloc 2) són les vinyes de l'Alt Penedès, el corredor agrícola del Llobregat, el mosaic agroforestal del Vallès, l'agricultura del Maresme, la Baixa Tordera (Tordera-Palafolls), la Plana del Garraf, el Parc Agrari del Baix Llobregat, el Parc Rural de Torre Negra, el Parc Agrari de Sabadell, el Parc de l'Espai Natural de Gallecs, les Cinc Sènies, la DO Alella i la DO Penedès.

Altres espais agrícoles singulars cartografiats en el mapa de valors estètics (capítol 5 del bloc 2) són el mosaic agroforestal de la Plana del Vallès i de les Valls de l'Anoia; els fruiters i conreus herbacis de regadiu de la Baixa Tordera, la Vall Baixa del Llobregat i el Delta del Llobregat, el cultiu d'horta en estructura lineal de valls dels límits entre l'Alt Maresme i la Serra de Marina, els patrons amb contrast de conreu herbaci i boscos del Baix Montseny, el Moianès (est) i les Serres d'Ancosa, els patrons amb contrast de conreu aïllat en matriu forestal de la Serra de Marina, Garraf i Xaragalls del Vallès i els patrons de conreu herbaci vora mar de Mataró – Sant Andreu de Llavaneres, i de Pineda de Mar – Santa Susana.

D'altra banda, en el conjunt de la Regió Metropolitana de Barcelona hi ha sistemes d'hortes de gran valor productiu, gestionades professionalment per la pagesia. Hi ha un altre sistema d'hortes familiars, amb valor social, cultural, ambiental i urbanístic. Es tracta

d'estructures parcel·làries de conreus hortícoles associades normalment a l'àmbit periurbà, ordenades i gestionades de manera unitària, tot i que també n'hi ha d'urbanes, que contribueixen a la formació d'una imatge de qualitat adaptada a la identitat local i poden aportar beneficis socials de diversa índole. En els últims anys s'han promogut nombroses experiències pilot d'ordenació d'hortes existents i s'han portat a terme projectes de creació de nous horts amb funcions lúdiques i socials. Un dels casos més emblemàtics a l'àmbit són els horts urbans de Barcelona. A la Regió Metropolitana de Barcelona també destaquen les hortes com la de Torrelles de Foix, Rafamans, Riera de Gallecs, Pomar de Dalt, Canyet, Vallbona, Parc Fluvial del Ripoll i Dolcet.

La inclusió de masies (diverses de les quals són béns culturals d'interès nacional) i altres construccions rurals amb valor històric, cultural i paisatgístic com barraques de vinya o pastor, molins, forns de calç, pous de gel, murs de pedra seca (al sud de la Serra de Marina, a les Muntanyes d'Ordal, el Garraf, a la Plana del Garraf, a l'oest de Collserola, a Montmell – Serres d'Ancosa – Valls de l'Anoia) en el catàleg de masies i cases rurals o en el catàleg de patrimoni a escala dels municipis és un primer pas per garantir-ne la integritat i la preservació futures. Cal sumar a aquest patrimoni la concentració de recs, canals i séquies a la Baixa Tordera, Plana del Garraf, Vall Baixa del Llobregat, Plana del Penedès, Valls de l'Anoia, Serres d'Ancosa i especialment al Delta del Llobregat, així com la presència de zones amb densitat notable de basses i pous (Baix Maresme – Alt Maresme – Serra de Marina). Tanmateix, aquest ric patrimoni construït en l'espai rural corre el risc de desaparèixer, fruit tant de l'abandonament de les terres i l'eventual implantació d'activitats i construccions alternatives com del canvi de model agrari amb la intensificació de conreus i la proliferació de construccions agràries modernes.

D'altra banda, a la Regió perviuen diversos productes agroromans amb distintius diversos de qualitat agroalimentària (DO, DOP, IGP, etc.), així com d'altres amb un reconeixement menor o en tramitació. En són exemples el vi del Penedès, el vi d'Alella, la mongeta del ganxet, les cireres de Sant Climent, el pèsol de Llavaneres, la maduixa del Maresme, el gall i l'ànec mut del Penedès, la malvasia de Sitges, el préssec de l'Ordal, l'oli d'Olesa, la carxofa del Prat, els espàrrecs de Gavà i el pollastre i capó del Prat, entre d'altres. Tots aquests productes de qualitat, en bona mesura coneguts només en un mercat local, tenen un potencial d'expansió important, a mesura que la promoció institucional i l'augment de conscienciació dels consumidors en relació amb els productes locals de qualitat n'incrementi la demanda. Tanmateix, la crisi estructural del sector agrícola que afecta altres parts del territori és especialment punyent a la Regió Metropolitana de Barcelona, per l'elevada pressió existent en els sòls planers i ben localitzats, generalment els més fèrtils, per ubicar-hi tota mena d'infraestructures, equipaments o creixements residencials o d'àrees d'activitat econòmica.

Una de les principals dinàmiques que ha contribuït a reduir la superfície agrícola durant els últims decennis a la Regió Metropolitana de Barcelona és precisament el fort increment de la urbanització. La gran expansió de les ciutats, l'extensió dels polígons industrials i el desenvolupament i l'ampliació de les infraestructures s'ha

fet – i es continua fent– sobre paisatges agrícoles i, sovint, els de més qualitat. Aquesta dinàmica, a més, ha tendit a desdibuixar els nuclis històrics tradicionals de les poblacions. Així mateix, un dels fenòmens urbanístics que ha contribuït a la desaparició de l'agricultura és també la construcció de zones residencials de baixa densitat, ja sigui en forma d'urbanitzacions aïllades, o d'expansió residencial a la rodalia de les ciutats o als seus pobles satèl·lits.

Els territoris agraris que més es mantenen són els de la Plana del Penedès i la Baixa Tordera. Al Delta del Llobregat, al Baix Maresme i a la Plana del Vallès, queden encara importants superfícies agrícoles però estan molt amenaçades. La vinya és l'únic conreu que globalment s'ha mantingut, però es percep un procés de concentració a la zona del Penedès i presenta certa tendència al descens, la qual cosa fa pensar que la realitat actual pot estar en via de canvi.

D'altra banda, l'activitat ramadera, estretament vinculada a l'activitat agrícola i que aporta una part substancial de la renda del sector primari, té especials dificultats a la Regió, tant per la contaminació olfactiva i dels aqüífers per dejeccions ramaderes que genera la ramaderia intensiva, com per la fragmentació del territori i la dificultat de trobar gent disposada a conduir els ramats, que afecten les pràctiques extensives (sobretot d'oví i cabrum). La disminució progressiva de les ajudes de la política agrícola comuna, l'extensió

generalment reduïda de la majoria d'explotacions i l'envelliment de la població són factors que juguen també en contra del manteniment del mosaic agroforestal i els seus valors estètics i ecològics.

La tendència actual de la política agrícola comuna d'atorgament dels ajuts als agricultors condicionats a la realització de certes pràctiques respectuoses amb el medi (dosificació correcta i a la baixa dels productes fitosanitaris i adobs, ajuts suplementaris per a les pràctiques agrícoles i ramaderes ecològiques, etc.), que s'ha iniciat molt recentment, es podrà estendre, com ja està començant a passar, a altres àmbits d'interès ecològic, del patrimoni cultural i també del paisatge, com ara el manteniment de fileres d'arbres, punts d'aigua, murets de pedra, etc., mitjançant els contractes globals d'explotació, de manera que resulti beneficiosa tant per al medi com per al paisatge. S'escau plantejar la potenciació de la silvicultura amb espècies nobles o amb un elevat valor afegit (noguers, servers, etc.) en feixes agrícoles que per llur situació marginal i/o dimensions poc adients han estat o són candidates a abandonar-se properament, de manera que es mantingui gestionada la zona d'interfase entre el bosc i l'espai agrícola, amb conseqüències positives per al manteniment del patrimoni rural i de la diversitat ambiental i paisatgística.

Criteris

Per als paisatges agrícoles

- Conservar i fer valer els mosaics agroforestals, els camps de conreu i les hortes com a espais agrícoles d'elevada productivitat, biodiversitat, valor estètic i interès interpretatiu de la contribució humana sobre el paisatge.
- Mantenir, pel seu gran valor cultural, el caràcter dels paisatges agraris d'elevat valor productiu definits en aquest objectiu de qualitat paisatgística i cartografiats en el mapa de valors estètics (capítol 5 del bloc 2) (vinyes de l'Alt Penedès, corredor agrícola del Llobregat, mosaic agroforestal del Vallès, agricultura del Maresme, Baixa Tordera [Tordera-Palafolls], Plana del Garraf, Parc Agrari del Baix Llobregat, Parc Rural de Torre Negra, Parc Agrari de Sabadell, Parc de l'Espai natural de Gallecs, les Cinc Sènies, DO Alella, DO Penedès), en els espais inclosos en el mapa de valors productius (capítol 5 del bloc 2) i dels espais agrícoles singulars (mosaic agroforestal de la Plana del Vallès i de les Valls de l'Anoia; fruiters i conreus herbacis de regadiu de la Baixa Tordera, la Vall Baixa del Llobregat i el Delta del Llobregat; cultiu d'horta en estructura lineal de les valls dels límits entre l'Alt Maresme i la Serra de Marina; patrons amb contrast de conreu herbaci i boscos del Baix Montseny, el Moianès (est) i les Serres d'Ancosa; patrons amb contrast de conreu aïllat en matriu forestal de la Serra de Marina, Garraf, Xaragalls del Vallès; patrons de conreu herbaci vora mar de Mataró – Sant Andreu de Llavaneres, i Pineda de Mar – Santa Susanna).

- Impulsar que els municipis que contenen els espais definits en el criteri anterior elaborin plans d'ordenació del paisatge. Els objectius d'aquests plans poden ser, entre d'altres:
 - La protecció de les traces i els mosaics agraris tradicionals com a elements de valorització rural i urbana.
 - La definició dels límits dels nuclis urbans i de franges d'espai lliure de transició, entre ells o al llarg de les vies d'entrada.
 - La recuperació dels espais agrícoles abandonats.
 - L'establiment de condicions per a la implantació de grans infraestructures (viàries, energètiques o de telecomunicacions), així com usos i utilitzacions del sòl que puguin malmetre o limitar el seu aprofitament agrícola, com per exemple camps de golf, càmpings i abocadors.
 - La consideració d'aquests indrets com a espais per al lleure i l'educació.
- Vetllar pel manteniment de l'agricultura al voltant dels espais naturals protegits, que permet establir franges de transició i connectivitat.
- Procurar que els horts de la Regió Metropolitana de Barcelona, especialment els definits en aquest objectiu de qualitat paisatgística, s'ubiquin en emplaçaments adequats i fora d'àmbits de risc, tinguin una ordenació adaptada al lloc i una imatge cuidada, s'hi minimitzi la presència d'elements construïts (ca-

> Continua de la pàg. anterior

setes, tanques) sense utilitzar-hi materials de rebuig, i s'hi compatibilitzi la producció per a l'autoconsum amb activitats de caràcter social, lúdic o educatiu.

- Potenciar les actuacions de custòdia del territori i la participació de les administracions municipals, especialment en els paisatges establerts en el segon criteri d'aquest objectiu de qualitat paisatgística. Així mateix, fomentar estratègies d'ajuda al manteniment de les activitats agràries pròpies d'aquests paisatges agraris quan sigui possible.
- Obrir noves vies de desenvolupament rural lligades a l'agroturisme i al turisme de descoberta i interpretació (arquitectura de la pedra seca, infraestructura d'aprofitament de l'aigua, etc.), valorant els elements agrícoles propis de cada lloc.
- Donar valor afegit als productes primaris d'aquestes zones (el vi, el pèsol, la maduixa, la carxofa, el préssec i els productes d'horta), mitjançant estratègies de valoració del paisatge i de diferenciació de la producció.
- Respectar la xarxa hidrogràfica natural i els camins i minimitzar els moviments de terra i l'eliminació de vegetació en els projectes de transformació agrària de gran abast.
- Facilitar l'accés als paisatges dels mosaics agroforestals i agraris, que han de mostrar-se a la població de la Regió Metropolitana de Barcelona com un paisatge atractiu, obert i acollidor, que convidi a la descoberta. En aquest sentit, cal mantenir els camins agrícoles i facilitar-ne l'aprofitament com a itineraris turístics i de promoció i la senyalització, si escau senyalitzar-los. Cal tenir en compte, sobretot, els itineraris i miradors definits en l'objectiu de qualitat paisatgística 5.
- Propiciar línies d'ajuts per al manteniment, el suport i la recuperació de les activitats agràries.
- Fomentar programes d'educació, interpretació i sensibilització en relació amb els valors productius, paisatgístics i naturals del paisatge agrícola.

Per al patrimoni rural

- Valorar les construccions rurals tradicionals per la seva contribució a la creació i la preservació de la identitat cultural tant dels paisatges ordinaris i quotidians com dels paisatges més excepcionals i representatius.
- Promoure la conservació, el condicionament i la valoració de les infraestructures i/o serveis d'ús públic associats als elements amb un alt valor històric i/o simbòlic dels paisatges agrícoles metropolitans definits en aquest objectiu de qualitat paisatgística.
- Delimitar i preservar el domini públic dels camins tradicionals que articulen el territori: camins rals, camins ramaders, camins de ronda, etc. Aquests elements són un patrimoni històric que explica la lògica de la distribució territorial dels assentaments i els elements patrimonials i que en permet la interconnexió, i convindria incorporar-los en el planejament urbanístic, ja sigui

en el pla d'ordenació urbanística municipal o en un pla especial urbanístic, per regular-ne la conservació.

- Procurar que els catàlegs de masies i cases rurals dels municipis integren les que estan a les zones definides en aquest objectiu de qualitat paisatgística i constitueixen patrimoni edificat de valor, a partir d'un criteri que tingui en compte la seva vàlua en relació amb el conjunt.
- Prioritzar la reutilització o rehabilitació d'edificacions existents a l'hora d'instal·lar equipaments o serveis d'ús públic com cases de turisme rural, centres d'interpretació o altres usos. A més, sempre que sigui possible, cal concentrar-los a prop dels nuclis de població o en altres punts estratègics que garanteixin la mínima afectació al paisatge.
- Preservar i difondre el patrimoni intangible vinculat als paisatges agraris tradicionals (per exemple, les tècniques tradicionals de treball de la terra, els contes, les cançons o la pintura de paisatge).
- Promoure el coneixement i el gaudi de la dimensió social, històrica, espiritual i simbòlica del patrimoni arquitectònic i dels elements i espais identificats en el mapa de valors històrics i el mapa de valors simbòlics (capítol 5 del bloc 2).

Per a les noves construccions en sòl no urbanitzable agrícola

- Evitar situar construccions d'alt impacte visual (per causa de la seva dimensió, forma o color) a prop dels elements del patrimoni històric i que n'alterin negativament la visió.
- Minimitzar les construccions en sòl no urbanitzable en els espais agraris d'elevat valor productiu definits en aquest objectiu de qualitat paisatgística i inclosos en el mapa de valors estètics (capítol 5 del bloc 2) (vinyes de l'Alt Penedès, corredor agrícola del Llobregat, mosaic agroforestal del Vallès, agricultura del Maresme, Baixa Tordera [Tordera-Palafolls], Plana del Garraf, Parc Agrari del Baix Llobregat, Parc Rural de Torre Negra, Parc Agrari de Sabadell, Parc de l'Espai Natural de Gallecs, les Cinc Sènies, DO Alella, DO Penedès), en els espais inclosos en el mapa de valors productius (capítol 5 del bloc 2), i en els espais agrícoles singulars (mosaic agroforestal de la plana del Vallès i de les valls de l'Anoia; fruiters i conreus herbacis de regadiu de la Baixa Tordera, Vall Baixa del Llobregat i Delta del Llobregat; cultiu d'horta en estructura lineal de valls dels límits entre Alt Maresme i Serra de Marina; patrons amb contrast de conreu herbaci i boscos del Baix Montseny, el Moianès (est) i les Serres d'Ancosa; patrons amb contrast de conreu aïllat en matriu forestal de la Serra de Marina, Garraf, Xaragalls del Vallès; patrons de conreu herbaci vora mar de Mataró – Sant Andreu de Llavaneres, i Pineda de Mar – Santa Susanna).
- Promoure la integració paisatgística de les construccions i instal·lacions associades a les explotacions agràries –magatzems, granges, coberts, sitges, dipòsits, femers, etc.– i vetllar per l'elecció adequada de la localització, la inserció correcta en l'emplaçament i el disseny adequat del conjunt.

> Continua de la pàg. anterior

- Procurar que els estudis d'impacte i integració paisatgística siguin elaborats pels equips redactors del projecte, i que reflecteixin el procés d'integració paisatgística que ha acompanyat la definició progressiva de la proposta i l'atenció prestada a les característiques del lloc.
- Evitar la mera repetició banal de models arquitectònics i buscar la manera d'adaptar les tipologies, les tècniques constructives i els materials moderns a les característiques i els valors de l'arquitectura vernacular dels llocs concrets. És convenient tenir en compte els materials, el color i l'alçària de les edificacions properes, entre altres factors propis del lloc, per tal d'adoptar-los com a referència i no establir ruptures o relacions in-harmòniques evidents. També convé no superar l'alçària de la vegetació arbòria propera, si n'hi ha i és possible. Altres criteris que s'han de tenir en compte en relació amb elements estructurals del paisatge quan es construeixen edificacions aïllades en sòl no urbanitzable són:
 - **Xarxa de camins:** vetllar pel seu manteniment i millora i per la compatibilitat entre usos agraris i usos públics. Cal evitar l'obertura de camins nous llevat que estigui justificada per donar viabilitat a les explotacions agràries i, en tot cas, respectar la topografia i l'estructura parcel·lària i evitar, quan sigui possible, impermeabilitzar el ferm.
 - **Xarxa de drenatge natural i canals de rec:** vetllar pel seu manteniment, la seva millora i per la compatibilitat entre usos agraris i usos públics. Cal inventariar i incloure dins dels catàlegs de béns que s'han de protegir dels POUM, les infraestructures hidràuliques amb valor (molins, assuts, rescloses, séquies i ponts).
 - **Separacions topogràfiques, de vegetació i marges de pedra seca entre conreus i parcel·les:** vetllar pel seu manteniment i millora. Cal respectar els materials i/o la vegetació del lloc si se'n construeixen de noves.
 - **Estructura parcel·lària:** vetllar pel seu manteniment i evitar processos intensos de fragmentació i/o concentració. Si s'ha de modificar la parcel·lació per motius vinculats a la viabilitat de l'explotació agrària i, sempre que sigui possible, cal respectar la xarxa hidrogràfica i de camins, minimitzar els moviments de terra, l'eliminació de vegetació i la construcció de tanques, optant per tipologies tradicionals quan siguin imprescindibles.
 - **Construccions i edificacions de pedra seca:** vetllar pel seu manteniment i millora, així com per l'inventari i inclusió dins dels catàlegs de béns que s'han de protegir dels POUM dels elements més rellevants.
- Prioritzar l'estratègia d'harmonització per als nous projectes d'edificacions aïllades, això és, la integració en el paisatge amb un resultat positiu o com a mínim neutre pel que fa a la seva qualitat. Les estratègies d'ocultació (com ara instal·lar pantalles arbrades, sempre amb espècies i patrons de plantació pro-

pis del lloc) són les indicades quan no es pot assolir un grau acceptable d'harmonització. Només excepcionalment es pot optar per l'estratègia de monumentalització quan, per l'elevada qualitat formal i per la singularitat del nou element a construir i/o la seva significació social, aquest hagi de passar a ser un component principal del paisatge.

- Evitar els terrenys amb major pendent. Quan es portin a terme les esplanacions, cal procurar evitar l'aparició de murs de contenció de terres de gran alçària i salvar preferentment els desnivells amb talussos de terra natural amb pendents que permetin la revegetació. Per tal de minimitzar l'impacte visual, convé evitar edificacions lineals de gran longitud que requereixen la creació de grans plataformes horitzontals que als extrems acumulen importants diferències de cota entre el terreny natural i el modificat; en aquests casos, és preferible esglaonar o descompondre l'edificació en diversos elements simples articulats.

Per al patrimoni històric de canals i infraestructures de l'aigua

- Conservar els trets que caracteritzen el sistema històric de canals i infraestructures de l'aigua: l'horitzontalitat, la distribució tubular, l'estructuració del parcel·lari i el contrast amb les hortes, els conreus i les làmines d'aigua, que li donen un valor paisatgístic intrínsec que mereix protecció.
- Mantenir el patrimoni arquitectònic lligat als canals i infraestructures hidràuliques de la Regió Metropolitana de Barcelona. Cal respectar la continuïtat funcional dels canals i sistemes de reg i, en la mesura que sigui possible, mantenir-los descoberts i amb un tractament paisatgístic adequat.
- Respectar la xarxa històrica de canals i infraestructures de l'aigua, en els projectes hidràulics lligats a la concentració parcel·lària o d'altra índole. En el cas de les noves infraestructures de reg (canals, basses, etc.), cal minimitzar els moviments de terra i l'eliminació de vegetació i preveure la restauració de talussos i superfícies denudades.
- Procurar que els desenvolupaments urbans facin un tractament específic dels canals i infraestructures de l'aigua amb valor històric. En aquests casos, convé respectar-ne la singularitat i que esdevinguin un element de vertebració de l'estructura urbana i el sistema d'espais lliures.
- Promoure les actuacions de custòdia del territori en els paisatges amb un sistema històric de canals i infraestructures de l'aigua.
- Facilitar l'accés als paisatges amb un sistema històric de canals i infraestructures de l'aigua, amb l'objectiu de mostrar-los a la població de la Regió Metropolitana de Barcelona com un paisatge identitari, atractiu, acollidor i que convida a la descoberta.
- Integrar en el planejament i en els projectes la filosofia de la nova Directiva Marc de l'Aigua, que considera que «l'aigua, pels seus valors ecològics i socials, és més que un recurs, és un patrimoni natural imprescindible que cal preservar».

Accions

- Elaborar estudis de les característiques i l'estat de conservació de les construccions rurals tradicionals per promoure'n, si escau, la rehabilitació i la possible conversió a altres activitats per mantenir i millorar la imatge i l'aprofitament d'aquests elements com a part del sistema econòmic i turístic de la Regió.
- Preveure actuacions de recuperació de l'entorn proper (500-1.000 m) de les edificacions aïllades del patrimoni històric quan estigui en males condicions.
- Adoptar la *Guia d'integració paisatgística de construccions agràries* del Departament de Territori i Sostenibilitat, i incorporar els criteris culturals, històrics i tipològics inherents a l'àmbit.
- Elaborar un inventari de les principals construccions en sòl no urbanitzable fora d'ús i de baixa qualitat paisatgística, i establir estratègies per fomentar la recuperació del paisatge.
- Elaborar programes d'educació, interpretació i sensibilització en relació amb el paisatge que convidin a la descoberta de la història del territori i el seu patrimoni històric i simbòlic.
- Impulsar l'estudi del sistema històric de canals i infraestructures hidràuliques a les unitats de paisatge de la Plana del Vallès, Baixa Tordera, Plana del Garraf, Vall Baixa del Llobregat, Plana del Penedès, Valls de l'Anoia, Serres d'Ancosa i Delta del Llobregat. Hauria d'incloure la descripció dels elements, l'avaluació del seu estat de conservació –especialment on l'activitat agrícola o industrial està en procés de desaparició– i la selecció dels elements de major valor. Els objectius de l'estudi podrien ser, entre d'altres, revelar la importància d'aquests elements en el desenvolupament del paisatge de regadiu, minimitzar-ne el deteriorament i la destrucció, especialment en llocs prioritaris, contribuir a mantenir la identitat dels paisatges agrícoles, promoure la declaració dels més valuosos com a bé d'interès local o, fins i tot, bé cultural d'interès nacional i promoure la protecció en el planejament de les àrees més representatives o amb una major abundància d'aquests elements.
- Promocionar, les administracions de la zona (Diputació de Barcelona, consells comarcals i ajuntaments), una xarxa d'itineraris motoritzats i no motoritzats i que relligui les zones amb presència de sistemes de canals i infraestructures hidràuliques per fomentar un turisme actiu que valori el paisatge.
- Promoure entre institucions i entitats públiques i privades fórmules de protecció i gestió dels paisatges d'interès agrari següents: vinyes de l'Alt Penedès, corredor agrícola del Llobregat, mosaic agroforestal del Vallès, agricultura del Maresme, Baixa Tordera [Tordera-Palafolls], Plana del Garraf, Parc Agrari del Baix Llobregat, Parc Rural de Torre Negra, Parc Agrari de Sabadell, Parc de l'Espai Natural de Gallecs, les Cinc Sènies, DO Alella i DO Penedès.
- Impulsar i reforçar activitats i rutes turístiques per promocionar els productes agraris tradicionals i posar en relació els allotjaments rurals i la comercialització d'aquests productes, com, per exemple, les rutes del vi i del cava del Penedès, la fira del capó del Prat de Llobregat, les festes de la cirera de Torrelles de Llobregat i el Papiol i la festa del Parc Agrari de Sabadell, entre altres esdeveniments.
- Senyalitzar els itineraris motoritzats i no motoritzats, quan escaigui, indicant que creuen les zones d'alt valor productiu, els espais agraris singulars i els sistemes d'hortes. Cal tenir en compte els itineraris i miradors definits en l'objectiu de qualitat paisatgística 5.

Objectiu de qualitat paisatgística 2

Uns paisatges naturals i forestals ben gestionats, amb criteris productius viables ecològicament, que compaginin l'activitat agropecuària amb l'accessibilitat per a activitats lúdiques i pedagògiques i el respecte per l'entorn natural i preparats contra les principals amenaces (incendis, erosió, canvi climàtic, espècies invasores, etc.).



Xais pasturant al Parc del Montnegre i el Corredor. Oriol Clavera / Diputació de Barcelona

Els espais naturals constitueixen els nodes principals de la matriu ecològica que configura el sistema d'espais oberts. En l'àmbit territorial de la Regió Metropolitana de Barcelona les àrees de relleu muntanyós estan constituïdes bàsicament per una matriu forestal, i els conreus i els assentaments es concentren bàsicament en els fons de vall, modelant en aquestes àrees un paisatge agroforestal. En aquests sectors, alguns d'elevat interès ecològic, també s'hi localitzen les principals xarxes d'infraestructures i polígons d'activitat econòmica, tot constituint un paisatge molt humanitzat. A l'àmbit litoral es juxtaposen espais singulars d'un alt valor natural i paisatgístic amb extenses trames urbanitzades, formalment compactes o disperses.

D'una banda, el fet que en la seva immensa majoria els espais naturals protegits es trobin en zones de muntanya, amb una explotació agroforestal de baixa intensitat, fa que els paisatges forestals estiguin força representats, en relació amb els paisatges agrícoles o senzillament de plana, tant o més interessants que els primers, tant des del punt de vista ecològic com paisatgístic. D'altra banda, el caràcter eminentment forestal dels espais protegits fa que la diversitat paisatgística que contenen no es complementi amb la dels espais agrícoles, que en aquest context es veuen limitats per la baixa productivitat i la menor accessibilitat d'aquests espais. En els pocs casos en què es protegeixen zones de plana, amb usos agrícoles inclosos, els espais protegits adquireixen una rellevància paisatgística molt superior a escala territorial. El cas de l'espai agrícola de Gallecs és paradigmàtic, tant per la forta pressió a què estan sotmesos aquests espais com pel caràcter cada vegada més excepcional de les zones agrícoles contínues i de certa extensió en els espais de plana de la Regió Metropolitana de Barcelona, a excepció de la plana penedesenca, que té unes dinàmiques industrials i urbanitzadores certament diferents.

Els paisatges més extensos de la Regió Metropolitana de Barcelona inclosos en figures de protecció reconegudes són els espais de la xarxa Natura 2000, els parcs naturals de la Diputació (Parc Natural del Montseny, Parc del Montnegre i el Corredor; Parc de la Serralada Litoral, Parc de la Serralada de Marina, Parc Natural de la Serra de Collserola, Parc del Garraf, Parc d'Olèrdola i Parc del Foix)

i els espais PEIN. Les delimitacions referides a les denominacions d'origen (DO) del Penedès i d'Alella, que se superposen parcialment a espais naturals protegits, ocupen un percentatge de 34,6% del territori metropolità, que és un valor molt alt si es compara amb el sòl conreat de l'àmbit. El capítol 5 del bloc 2, sobre valors en el paisatge, fa un inventari exhaustiu de tots aquests espais.

Ara bé, la Regió Metropolitana de Barcelona és un territori amb contrastos enormes pel que fa al valor ecològic: així, tal volta es troben espais de característiques molt diferents en distàncies molt reduïdes, com succeeix entre les zones urbanes i industrials del Pla de Barcelona i del Delta del Llobregat i els aiguamolls del Prat i Viladecans. El mapa de valors naturals (capítol 5 del bloc 2) mostra que les zones amb valor ecològic més elevat es troben al nord de la Plana del Garraf, al Garraf i a l'est de Montserrat i del congost del Cairat, per davant de zones tradicionalment més reconegudes, com és el cas del Montseny, els Cingles del Bertí i Sant Llorenç de Munt. Així, l'àmbit oriental del Parc Natural de Garraf i la franja entre la Gornal, Olèrdola, Canyelles, Sant Pere de Ribes i Olivella, entre altres municipis, presenta el major interès ornitològic de la Regió (tret del Delta del Llobregat) i és uns dels llocs amb més presència d'hàbitats d'interès comunitari prioritari.

Aquesta aproximació singular referida als valors ecològics té l'interès de donar valor a àmbits que havien estat escassament reconeguts des del punt de vista ecològic, com ara, per exemple, els prats secs de llistó i albellatge, abundants al Garraf, al vessant sollell de Collserola i a la Serra de Marina. En aquest mateix sentit, zones com el Pantà del Foix, Olèrdola, la Serra de les Gunyoles o bé la Serra dels Gegants, al costat nord de Sitges, són àrees que necessiten un tractament especial, per tal que la presència d'hàbitats prioritaris i espècies d'ornitofauna d'elevat valor de conservació es mantingui. De manera semblant es pot afirmar, a una escala un xic menor, en relació amb l'extrem oriental de la Serra de Marina, frec a frec amb les àrees urbanes i industrials de la conca del Besòs. Altres àmbits molt interessants i molt reconeguts pel seus hàbitats d'interès o exclusius, tant en l'àmbit de la Regió com, fins i tot, de Catalunya, es troben a les zones altes del Montseny i, en menor mesura, als Cingles de Bertí.

240

Criteris

- Procurar que els espais naturals alberguin una vegetació i una fauna pròpies del domini biogeogràfic que els correspon.
- Vetllar pel manteniment de l'agricultura al voltant dels espais naturals protegits, que permeti establir franges de transició i connectivitat.
- Vetllar pel correcte tractament de les zones de contacte entre el sòl urbà o urbanitzable i els paisatges naturals o forestals, per protegir les dinàmiques naturals de la pressió urbanística. En aquest sentit, cal definir criteris d'integració paisatgística per als sòls urbans no consolidats, establir franges de transició entre els assentaments i el sistema d'espais oberts o evitar la ruderalització de les perifèries urbanes.
- Protegir la biodiversitat i fomentar la connectivitat del sistema d'espais naturals, ja que quan aquests espais estan isolats poden veure compromesa la seva funcionalitat ecològica.
- Buscar models d'ordenació i fórmules urbanístiques que permetin relligar o donar algun tipus de continuïtat als espais verds urbans (parcs, places, passeigs, etc.) respecte dels espais oberts circumdants.

Sobre les zones humides

- Reforçar, a través de la difusió dels seus valors i l'adequació de mecanismes per al seu descobriment i protecció, la imatge de les zones humides: braç esquerre de l'illa de la Tordera, estany de Can Raba, estany de Can Torrent, estany de la Júlia, prats

> Continua de la pàg. anterior

d'en Gai, roureda de Tordera, bosc de mas Julià, gorg del molí d'en Puigverd, antiga gravera de Palafoles, desembocadura del riu Tordera, pantà de Can Borrell, llacunes de Mas Duran, gravera d'en Segur, aiguamolls de Can Salvi, sargar de la Roca, llac de Can Codorniu, bassa de Can Cardús, estany de la Murtra, riera de Sant Climent, el Remolar-Filipines, ca l'Arana i cal Tet, bassa del Prat de Llobregat, els Reguerons, Filipines nord, aiguamolls de Molins de Rei, llacunes de Can Dimoni, estany de la Ricarda – estany de la Magarola, maresmes de Can Camins, jonqueres de la rerepinada de Gavà I, jonqueres de la rerepinada de Gavà II, jonqueres de la rerepinada de Gavà III, jonqueres de la rerepinada de Gavà IV, estany de la Roberta, estany dels Alous, torrent de Santa Susanna, desembocadura de la Riera de Ribes, embassament del riu Foix, desembocadura del riu Foix, platja Llarga de Vilanova i rec Comtal.

- Fomentar la continuïtat dels conreus a l'entorn de les zones humides (desembocadura del riu Tordera, delta del Llobregat, platja Llarga de Vilanova i la Geltrú i estany de la Murtra de Viladecans), per tal de donar diversitat ambiental i paisatgística i espais d'amortiment als sistemes naturals.
- Afavorir la connectivitat ecològica entre zones humides d'un mateix àmbit hidrològic per protegir la biodiversitat i garantir la viabilitat ecològica d'aquests espais, sovint de reduïdes dimensions. Això afavorirà el manteniment dels valors ecològics

de la resta d'espais d'interès natural, identificats en el capítol 5 del bloc 2 de la present publicació.

- Establir els mecanismes d'actuació i gestió necessaris per recuperar les zones humides degradades o fortament explotades. Restituir la morfologia natural de les zones humides on aquesta hagués estat modificada.
- Protegir els valors naturals i culturals de les zones humides. La qualificació del sòl i la regulació dels usos i els aprofitaments han d'evitar que aquests valors es devaluïn a causa de la pressió antròpica.
- Fomentar les iniciatives de custòdia del territori a les zones humides.
- Promoure la creació d'itineraris de descoberta paisatgística i programes d'educació ambiental vinculats a les zones humides i altres espais naturals d'interès per tal de revalorar socialment i pedagògicament aquest patrimoni.
- Minimitzar els moviments de terres motivats per actuacions antròpiques i la seva afectació a les zones humides naturals, respectar la morfologia del territori, que el pendent dels talussos permeti la revegetació i que aquesta es faci de manera coherent amb el paisatge de l'entorn.

Accions

- Impulsar la redacció de plans d'ús i gestió i la creació d'òrgans rectors als espais naturals que no en disposin, que estableixin un full de ruta per assolir objectius de qualitat paisatgística.
- Impulsar, des dels òrgans gestors dels espais naturals (Generalitat de Catalunya, Diputació de Barcelona, etc.), una xarxa

d'itineraris i miradors per al gaudi i l'observació del paisatge, basant-se en els que defineix l'objectiu de qualitat paisatgística 5, que posin en relleu els valors naturals d'aquests espais i facilitin l'accés a la natura.

Objectiu de qualitat paisatgística 3

Uns paisatges a l'entorn dels rius Besòs, Foix, Llobregat i Tordera i de la resta de cursos hídrics metropolitans amb continuïtat i qualitat tant en els trams urbans com naturals mitjançant la millora de la gestió de l'aigua i dels hàbitats, la restauració i l'assignació d'usos socials i naturals compatibles.

242



Parc Riu Llobregat al municipi de Sant Boi de Llobregat. Rafael López-Monné

En el conjunt de la Regió Metropolitana de Barcelona hi ha un gran nombre de cursos fluvials, tots ells de les conques internes de Catalunya. En concret, els principals rius metropolitans són, de nord a sud: la Tordera, el Besòs, el Llobregat i el Foix. Conjuntament amb els seus afluents i altres rius menors constitueixen un element de la major part de paisatges, i esdevenen elements de connexió i interacció entre els diversos entorns naturals i d'aquests amb les ciutats i altres àrees antropitzades. Aquests quatre rius, de característiques i cabals força diversos, estructuraven les quatre conques principals de la Regió. Tret del Llobregat, els altres tres s'originen a la Regió, i solien arribar secs a la desembocadura –en superfície– durant el període estival. Els darrers anys, el Besòs s'ha beneficiat de la generalització de les depuradores, fet que ha implicat el manteniment d'un cabal mínim fins i tot a l'estiu des de fa uns anys.

Més enllà d'aquests quatre rius, hi ha també tot un conjunt de rieres de major o menor entitat que desguassen directament al mar, entre les quals destaquen les del Maresme i les del Garraf. En el primer cas es tracta generalment de rieres de forma arborescent i relativament poc ramificades, tret del tram de capçalera, i que tenen la particularitat de fer alhora de rieres i de camins –els rials– o vies d'accés als municipis, així com de carrers, malgrat que actualment en força trams estan canalitzades i han estat històricament objecte de construcció de motes laterals. Entre les rieres més rellevants destaquen les d'Argentona, Arenys, Sant Pol, Santa Susanna, Pineda, Cabriels, Alella o Teià. El cas d'Arenys de Munt, en què la riera passa encara sense canalitzar pel centre del municipi, és un fet interessant que cal destacar i que genera un paisatge urbà singular i alhora molt valorat pel veïnat.

Un aspecte paisatgístic rellevant de les quatre conques principals de la Regió Metropolitana de Barcelona és l'aprofitament que històricament s'ha fet dels cursos fluvials i la modificació que això ha suposat dels seus paisatges més propers. Això ha estat especialment notable històricament amb la construcció de colònies industrials (al Llobregat, al Foix, etc.), algunes de les quals encara es conserven avui. D'altra banda, una gran part dels assentaments urbans i dels espais lligats al desenvolupament industrial estan associats a un curs d'aigua o tenen un accés proper a l'aigua.

Quant a l'agricultura, una gran part dels camps de cultiu de les planes agrícoles de la Regió Metropolitana de Barcelona no serien possibles sense els canals de reg i els aqüífers que es nodreixen de l'aigua fluvial i de les precipitacions. Això és especialment important a les unitats de paisatge Baixa Tordera, Plana del Vallès, Vall Baixa del Llobregat o Delta del Llobregat, sobretot pel que fa a l'horta.

Els rius de la Regió Metropolitana de Barcelona també tenen un valor indispensable com a connectors ecològics dels diversos entorns naturals i com a hàbitats de ribera per si mateixos. Els boscos de ribera estan generalitzats als trams alts i mitjans de la major part dels rius i les espècies que contenen, conjuntament amb les pròpiament aquàtiques, atorguen una gran biodiversitat als paisatges fluvials. També destaquen ecològicament els trams finals i les desembocadures, ja que sovint s'hi formen zones humides i de delta, com les del Llobregat i de la Tordera (que es tracten a l'objectiu de qualitat paisatgística 2), i tenen una marcada influència en

la dinàmica costanera i la formació de les platges i zones dunars (objectiu de qualitat paisatgística 10).

Tot i això, alguns trams fluvials, recollits en el mapa de valors naturals (capítol 5 del bloc 2), tenen una qualitat molt baixa, segons estudis de l'Agència Catalana de l'Aigua:

- **Conca del Besòs:** riu Mogent (des de Vilanova del Vallès); riu Congost (des de Granollers); riera de Caldes (des del nord de Palausolità i Plegamans); riu Ripoll (riu Sec des de Cerdanyola del Vallès, riera de Sant Cugat des de Santa Maria de Montcada, riu Ripoll des del riu Sec); riu Besòs (tot, des de Mogent-Congost fins a la desembocadura).

- **Conca del Llobregat:** riu Llobregat des de Martorell fins a la desembocadura.

- **Conca del Foix:** el tram que passa entre el polígon industrial Casanova i els Monjos (Santa Margarida i els Monjos).

D'altra banda, la majoria d'espais fluvials, caracteritzats pel contrast entre la làmina d'aigua i el seu contorn vegetal, són una font contínua de mites i llegendes, de reflexions personals i col·lectives i d'inspiració artística. No sempre s'ha fet una valoració social dels rius, i sovint han estat espais contaminats i degradats ambientalment i aïllats o canalitzats urbanísticament. Tanmateix, avui dia la valoració social i la integració urbanística dels rius és molt alta i per això són referents per a la creació i recreació de la identitat del lloc. L'objectiu de revalorar els rius com a elements identificadors del paisatge no pot ser considerat, en cap cas, secundari. En aquest sentit, el curs fluvial esdevé un element identitari d'un poble, país o ciutat, relacionat amb l'ús social que aquest tingui.

Finalment, tal com ja s'ha esmentat, cal considerar també el riu com un espai d'oci i gaudi: contemplació d'espècies de ribera, espai de passeig, bany, pesca, etc. Això està directament relacionat amb la qualitat i facilitat d'accés que hi pugui tenir la població per desenvolupar aquestes activitats. Un dels espais supramunicipals més preparats per a aquest ús és el Parc Fluvial del Besòs, per bé que també n'hi ha altres de rellevants a escala local (Terrassa, Sabadell, etc.).

Aquesta concepció dels cursos fluvials com un entorn no només hidrogràfic i productiu (agrícola i industrial sobretot) sinó també ecològic, paisatgístic, patrimonial, cultural i social ve també ratificada per la Directiva Marc de l'Aigua, l'eina legal de referència en l'àmbit europeu, i que propugna un canvi en la concepció dels cursos fluvials i masses d'aigua, ja que integra tots els aspectes associats a l'ús i la gestió de l'aigua, tal com mostra la seva definició inicial: «L'aigua, pels seus valors ecològics i socials, és més que un recurs, és un patrimoni natural imprescindible que cal preservar». És per això que cal garantir la correcta gestió i conservació dels paisatges fluvials. I fer-ho adoptant els criteris de la Directiva Marc de l'Aigua com a marc legal de referència del cicle de l'aigua, incorporant els conceptes paisatgístics i de valor social en les actuacions que cal portar a terme: millorar l'estat ecològic dels sistemes aquàtics, potenciar la participació ciutadana, internalitzar els costos de la gestió i l'ús de l'aigua i assolir la gestió integrada del cicle de l'aigua.

Criteris

- Considerar els cursos fluvials i la seva àrea d'influència immediata com a àmbits de conservació prioritària per l'interès ecològic i paisatgístic que tenen com a connectors (des del entorns de muntanya als nuclis urbans, passant per les planes agrícoles, etc.).
- Vetllar pel manteniment d'un cabal mínim ecològic que asseguri el bon estat dels ecosistemes de ribera evitant l'extracció excessiva d'aigua.
- Considerar els rius i la vegetació de ribera com a estructures paisatgístiques de valor caracteritzades per la presència d'aigua, el contrast entre l'aigua i el bosc en galeria, la diversitat cromàtica, la verticalitat de la formació vegetal, la sinuositat del traçat del riu, la biodiversitat, els sons, etc.
- Considerar els paisatges fluvials també com a sistemes de relació entre assentaments i potenciar camins i vies verdes al llarg del seu curs. Afavorir també activitats de regeneració i protecció dels entorns fluvials i de difusió dels seus valors.
- Considerar el sistema històric de rescloses i canals industrials com a elements de valor paisatgístic, que modifiquen el curs del riu i configuren paisatges nous lligats a l'aigua.
- Fomentar mesures encaminades a valorar el patrimoni industrial i antròpic directament associat als cursos fluvials pel seu valor històric i social.
- Cuidar especialment la integració paisatgística de les obres públiques que afectin trams fluvials. Optar preferentment per alternatives que minimitzin l'artificialització i l'afectació als cursos fluvials. Evitar la canalització o el soterrament dels cursos fluvials.
- Restaurar i naturalitzar els trams degradats de rieres i petits cursos fluvials entorn de teixits urbans i industrials llistats en aquest objectiu de qualitat paisatgística. Prioritzar els que mostren signes clars de contaminació i acumulació de deixalles i els que estiguin colonitzats per espècies al·lòctones.
- Promoure l'ús social adequat dels rius i les masses d'aigua (zones de bany, zones de pesca controlada, etc.).
- Considerar les riberes i làmines d'aigua com a zones d'interès social per a itineraris pedagògics, en especial per a l'educació ambiental sobre ecologia dels rius i consum responsable de l'aigua.
- Integrar els rius (principalment la Tordera, el Besòs, el Llobregat i el Foix) i les rieres a l'ordenació urbanística municipal, preveient espais de transició de qualitat entre el front edificat i la ribera amb una bona connectivitat física i visual amb el nucli. En aquest espai de transició, cal localitzar de manera preferent els sòls de cessió per a espais lliures i preveure un tractament acurat dels fronts urbans fluvials nous i mesures per recuperar la coherència formal dels que l'hagin perduda.
- Destacar el caràcter dels fronts urbans fluvials (façanes, passeigs, parcs, travessies urbanes, etc.) com a valor del paisatge urbà, especialment en el cas dels nuclis històrics. En aquest sentit, és important recuperar, potenciar i preservar les panoràmiques obertes sobre el riu. Això és especialment rellevant en els nuclis de Santa Margarida i els Monjos (riu Foix), Pontons (riera de Pontons), Vilanova i la Geltrú (torrent de Sant Joan), Sant Joan de Mediona (riera de Mediona), Sant Pere de Riudebitlles i Torrelavit (riu de Bitlles), Martorell (l'Anoia), Rubí (riera de Rubí), Terrassa (riera de Palau, torrent de Vallparadís i riera de les Arenes), Cerdanyola del Vallès (riu Sec), Sant Llorenç Savall (el Ripoll), la Garriga i Granollers (el Congost), Llinars del Vallès (riera de Giola), Sant Pere de Vilamajor (riera de Llimà), Malgrat de Mar (riera de Palafoles), Calella de Mar (riera de Calella), Arenys de Munt i Arenys de Mar (riera d'Arenys), Mataró (riera de Sant Simó), Vilassar de Mar (riera de Cabriels), Vallromanes (riera de Vallromanes) i Montcada i Reixac, Santa Coloma de Gramenet i Sant Adrià del Besòs (riu Besòs).
- Ordenar la façana fluvial dels nuclis urbans mitjançant el planejament. És positiu elaborar inventaris de l'estat actual i definir pautes d'intervenció en façanes fluvials de barris urbans històrics com a mínim sobre els aspectes següents:
 - Edificacions, façanes i elements patrimonials (materials, cromatisme, etc.).
 - Elements d'urbanització.
 - Tractament vegetal.
 - Accés i ús públic (passeigs fluvials, rutes de descoberta, passereres i guals, etc.).
- Incorporar criteris paisatgístics en les actuacions de restauració o millora de les lleres fluvials.
- Regular les extraccions d'àrids de les lleres fluvials i garantir la restauració adequada de les zones ja excavades, si pot ser de manera integrada al mateix temps que es porta a terme l'exploració.
- Fer valer els patrons agrícoles de les planes al·luvials fora de la llera del riu, ocupades per hortes o altres conreus, definits per l'estructura parcel·lària lineal perpendicular al curs del riu.

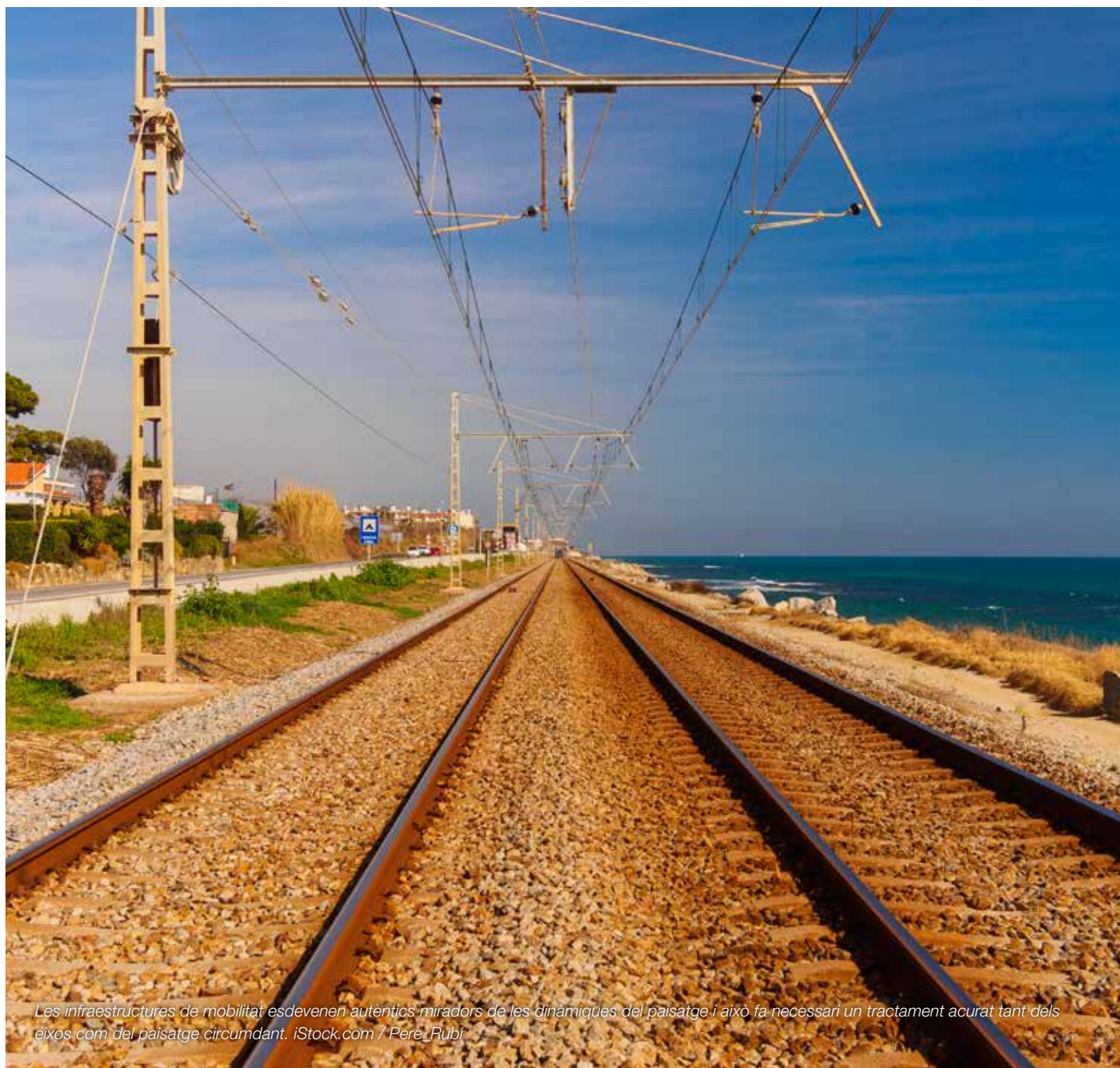
Accions

- Organitzar activitats d'educació ambiental, redescobriments històrics i promoció dels entorns fluvials coordinades entre els municipis, tant en trams urbans com naturals. Aquestes activitats s'haurien d'associar a sortides formatives de les escoles, així com a celebracions i actes populars.
- Potenciar els itineraris de descoberta dels paisatges fluvials, com els del parc del Besòs, equipats amb elements d'interpretació i senyalització del patrimoni paisatgístic i industrial lligat al riu (passejos, rutes, miradors, colònies industrials, salts d'aigua, etc.). Crear espais de lleure en els rius propers a les ciutats, connectats amb la xarxa de camins rurals.
- Inventariar els elements patrimonials de valor històric i cultural dels paisatges fluvials (colònies industrials, molins, rescloses, séquies, ponts, etc.) i preveure els instruments adequats per conservar-los, ordenar-los i gestionar-los.
- Impulsar la recuperació d'elements lligats al riu (molins, séquies i assuts, entre d'altres) i del patrimoni industrial per tal de recuperar-ne el valor social i històric. Incorporar-los dins les rutes i els recorreguts lligats als sistemes fluvials com a elements bàsics en el desenvolupament dels paisatges actuals.

Objectiu de qualitat paisatgística 4

Unes infraestructures de mobilitat, energètiques i de telecomunicacions (xarxa viària i ferroviària, conduccions de gas i d'electricitat, etc.) amb una bona inserció paisatgística, especialment les viàries.

246



Les infraestructures de mobilitat esdevenen autèntics miradors de les dinàmiques del paisatge i això fa necessari un tractament acurat tant dels eixos com del paisatge circumdant. iStock.com / Pere_Rubi

Les infraestructures lineals, ja siguin de mobilitat (viària o ferroviària) o de serveis (telecomunicacions, transport energètic, telèfon, etc.), són, sens dubte, unes de les que causen un major impacte paisatgístic.

Les infraestructures lineals a la Regió Metropolitana de Barcelona, per la seva dimensió i traçat, en alguns casos estan deslligades del territori, interfereixen en la connectivitat física i tenen una integració deficient en el paisatge que les envolta.

El desenvolupament de les infraestructures viàries i ferroviàries ha de vetllar per mantenir una connectivitat ecològica suficient (moviment d'espècies animals i vegetals i fluxos de matèria i energia), per impulsar la seva integració paisatgística i per promoure'n l'acceptació social. La qualitat paisatgística de les infraestructures ha de partir de l'acord i el diàleg entre les administracions competents i els agents socials del territori. A partir d'aquí, cal vetllar perquè la connectivitat ecològica i la integració paisatgística siguin màximes, evitant canvis negatius irreversibles en els valors identitaris del territori. També és important tenir present que les infraestructures viàries esdevenen autèntics miradors lineals dinàmics dels paisatges (vegeu l'objectiu de qualitat paisatgística 5 sobre miradors i itineraris). De fet, els paisatges visibles des de les infraestructures viàries i ferroviàries són els més vistos –per un nombre més gran de població– i això fa necessari un tractament acurat tant d'aquests eixos com del paisatge circumdant.

Un fenomen rellevant és la construcció de noves variants o vies ràpides. Això implica l'obertura de noves visuals sobre façanes urbanes abans no visibles des de les vies de comunicació (*backskylines*) i un canvi en la imatge dels perfils tradicionals de molts muni-

cipis. Cal que la construcció de la via s'acompanyi d'un tractament dels àmbits que quedaran visualment exposats, de manera que ofereixin una imatge endreçada i de qualitat.

D'altra banda, les esteses de línies elèctriques són un element habitual en els paisatges de Catalunya. Sovint creuen fons escènics com carenes i altres zones de gran exposició visual com valls, la qual cosa provoca un impacte visual notable. Les necessitats energètiques d'una conurbació urbana tan gran fan que hi hagi múltiples línies d'alta o molt alta tensió que conflueixen al voltant de la ciutat de Barcelona. Se'n pot veure una concentració a Collserola, a la part central i nord del massís de Garraf i al Vallès Occidental. Aquestes línies transporten l'energia elèctrica des dels centres productors (centrals nuclears del Camp de Tarragona, centrals hidroelèctriques dels rius Segre, Noguera Pallaresa, Noguera Ribagorçana, etc.) fins als grans nuclis consumidors (tant per a la població com per a la indústria) de la Regió Metropolitana de Barcelona.

Finalment, les infraestructures de telecomunicacions sense fil (ràdio, telefonia mòbil, televisió, etc.) requereixen una xarxa d'estacions de repetició per a la retransmissió del senyal. A causa de l'orografia accidentada de la Regió Metropolitana de Barcelona es fa necessària una alta densitat d'infraestructures de telecomunicacions per tal d'assegurar la recepció del senyal a tot el territori. La ubicació de les infraestructures se situa majoritàriament en punts alts, els quals solen formar part de fons escènics emblemàtics descrits a l'objectiu de qualitat paisatgística 6, i estar sovint propers a edificis o elements patrimonials destacats com a fites emblemàtiques.

Criteris

Per a infraestructures lineals de mobilitat

- Procurar la correcta i discreta inserció i adaptació de la via en el paisatge. Evitar, en la mesura que sigui possible, la fragmentació física, visual i social del paisatge i minimitzar la generació d'espais residuals no aprofitables. Prioritzar mesures de permeabilització transversal a les infraestructures identificades amb major impacte per talussos. Aquestes són: el corredor de l'autopista AP-7, el corredor de la C-32, el tram de la C-31 des de Montgat fins a Palafolls, el tram de la B-20 entre Tiana i Santa Coloma de Gramenet, la C-60 entre la Roca del Vallès i Mataró, el corredor de la C-17, el corredor de l'A-2 i el corredor de la C-16.
- Adoptar les solucions adequades per minimitzar i/o atenuar la presència de les infraestructures en el paisatge, excepte quan tinguin un caràcter singular justificat, com per exemple:
 - Ponts, viaductes i altres elements puntuals que es vulgui dotar de caràcter monumental.
 - Trams viaris constitutius de passeigs arbrats.

- Trams viaris periurbans que constitueixin límits entre zones urbanes i rurals.

- Incloure mesures d'integració paisatgística als projectes d'infraestructures de mobilitat:
 - Als nous projectes d'infraestructures viàries i ferroviàries entre els quals destaquen els següents: Quart Cinturó (autovia orbital B-40), variant de la Palma de Cervelló, Pallejà – Molins de Rei (B-24 - AP-2), conversió en autovia de la C-59 Mollet del Vallès – Moià, nou traçat de la C-17, ferrocarril orbital metropolità i ramal TAV – Aeroport del Prat – TAV.
 - Als projectes d'infraestructures noves o ampliacions de les actuals que creuin espais agraris d'elevat valor productiu definits en l'objectiu de qualitat paisatgística 1 i inclosos en els mapes de valors estètics i de valors productius (capítol 5 del bloc 2): vinyes de l'Alt Penedès, corredor agrícola del Llobregat, mosaic agroforestal del Vallès, agricultura del Maresme, Baixa Tordera (Tordera-Palafolls), Plana del Garraf, Parc Agrari del Baix Llobre-

> *Continua de la pàg. anterior*

gat, Parc Rural de Torre Negra, Parc Agrari de Sabadell, Parc de l'Espai Natural de Gallecs, les Cinc Sènies, DO Alella i DO Penedès.

- Preservar la continuïtat, en la mesura que es pugui, dels camins rurals, les carreteres, els senders, els camins ramaders i altres vies històriques de comunicació afectades per noves infraestructures de mobilitat.
- Dimensionar les infraestructures tenint en compte l'escala del paisatge, els seus valors i el seu caràcter, a l'hora de definir el traçat, la secció i els elements de suport (senyalització, mobiliari, àrees de descans, etc.). Estudiar les possibilitats de prioritzar el desdoblament de les vies actuals sobre la construcció de noves vies.
- Fomentar, en la mesura que es pugui, la construcció de túnels, falsos túnels i viaductes més enllà dels que siguin imprescindible per criteris estrictament funcionals, per millorar la permeabilitat territorial i disminuir els talussos i la superfície de sòl afectada. En trams rurals, prioritzar la construcció de murs jardineria, d'escullera o de terra armada, que permeten incorporar vegetació, en lloc de murs massissos.
- Acompanyar amb vegetació les infraestructures de mobilitat. Revegetar els talussos tant de les noves vies com de les existents, els espais intersticials, les rotondes, les mitjanes, les illots, les parts baixes de viaductes i les àrees de descans amb espècies arbòries i arbustives autòctones. Les entrades o variants de les poblacions requereixen una atenció especial i convé basar els patrons de revegetació en els ecosistemes propis de la zona. Algunes de les zones identificades amb major impacte per concentració de carreteres i línies de tren són:
 - C-35, TAV i AP-7, des de Sant Celoni fins a Hostalric, pel nord, i des de Sant Celoni fins al Molinot, pel sud.
 - C-35, línia de tren de Barcelona a Portbou i AP-7, en el tram entre Llinars del Vallès i Cardedeu.
 - C-33, C-59, C-58, C-17, AP-7, N-152a i línia de tren de Barcelona a Portbou, en el tram entre Parets del Vallès i Santa Coloma de Gramenet.
 - AP-7, C-58 i línia de tren (Mollet del Vallès, el Papiol), en el tram entre Barberà del Vallès, Badia del Vallès i Cerdanyola del Vallès.
 - AP-7, C-16 i línia de tren (Mollet del Vallès, el Papiol) en el tram entre Cerdanyola del Vallès i Rubí.
 - C-58, C-16 i línia de tren entre Manresa i Lleida, en el tram entre el Borràs i Vacarisses.
 - A-2, AP-2, AP-7, N-IIa, B-224 i TAV a Martorell.
 - N-IIa, A-2, AP-2 i TAV, en el tram entre Martorell i Sant Boi de Llobregat.
 - TAV, A-2 i ferrocarril del Port, en el tram entre Sant Boi de Llobregat i el Prat de Llobregat.
- Línia de tren de la Zona Franca, C-31 i A-2 en el tram entre la Zona Franca, el Port i l'Hospitalet de Llobregat.
- C-245, C-32 i línia de tren de Barcelona a Tortosa, Flix i Lleida, en el tram entre Gavà i Castelldefels.
- C-245, C-32, C-31 i línia de tren de Barcelona a Tortosa, Flix i Lleida, en el tram entre Castelldefels i Sitges.
- AP-7, TAV, C-243a i línia del tren de Rodalies C4, en el tram entre Vilafranca del Penedès i Sant Sadurní d'Anoia.
- Prioritzar la recuperació o la creació de passejos arbrats, amb espècies adaptades al lloc, al llarg de les infraestructures següents al seu pas pels nuclis de població:
 - B-682 a Palafolls
 - NII/ A-2 a Pineda de Mar
 - C-61, d'Arenys de Munt a Vallgorguina
 - C-31, de Montgat a Sant Adrià del Besòs
 - B-10, de Sant Adrià del Besòs a Santa Coloma de Gramenet
 - C-58 a Cerdanyola del Vallès
 - Ronda Sud de Granollers C-352 a Granollers
 - BV-5001, C-1415c, a la Roca del Vallès
 - C-59 – Sant Feliu de Codines, Castellterçol
 - N-340 a Sant Feliu de Llobregat i Molins de Rei
 - N-340 a Esplugues de Llobregat
 - B-20 a Finestrelles, Pedralbes i Sarrià
 - C-245 a Sant Boi de Llobregat i Viladecans
 - C-31 – Les Botigues (Castelldefels)
 - C-31 a Vilanova i la Geltrú i Cunit
 - B-120, BV-1201, des del pas del ferrocarril de Barcelona a Manresa fins a Olesa de Montserrat
 - A-2 i C-55 a Abrera
- Dissenyar tant els edificis de servei com els elements de senyalització i il·luminació necessaris, de manera que s'integrin en l'entorn pel que fa a localització, volum, composició, materials i tractament cromàtic. Quant a la il·luminació nocturna, reduir tant com es pugui la seva incidència fora de la via una vegada assegurada la seva funció per al trànsit circulant.
- Considerar la funció de les infraestructures lineals de mobilitat com a itineraris de percepció del paisatge. En aquest sentit, mostrar els paisatges de qualitat que travessen les carreteres per proporcionar el major gaudi visual possible als conductors, millorar la senyalització de punts rellevants del paisatge des de la via i disposar àrees de descans en punts estratègics on sigui fàcil l'observació dels paisatges més emblemàtics.

> Continua de la pàg. anterior

- Procurar que les noves infraestructures viàries i ferroviàries prevegin els passos necessaris per permetre la continuïtat dels itineraris paisatgístics no motoritzats de la Regió Metropolitana de Barcelona: el GR-2, el GR-3, el GR-5, el GR-5-1, el GR-6, el GR-6-1, el GR-83, el GR-92, el GR-92.2, el GR-92-3, el GR-92-4, el GR-96, el GR-97, el GR-97-1, el GR-97-2, el GR-172, el GR-173 i el GR-177.
- Procurar que les infraestructures viàries noves i la millora de les existents que travessin les unitats de paisatge amb caràcter muntanyós (el Garraf, Cingles de Bertí i Gallifa, Montseny, Montserrat, Sant Llorenç del Munt i l'Obac – El Cairat i Serres d'Ancosa) disposin, en els marges, elements de protecció i seguretat discrets i unitaris i ben integrats en la topografia.
- Evitar, en la mesura que es pugui, la col·locació de publicitat que incideixi negativament de manera inequívoca sobre la percepció dels fons i les fites emblemàtiques establerts en l'objectiu de qualitat paisatgística 6, així com les pintades o missatges situats en construccions de l'espai agrari o forestal, pel seu impacte negatiu en el paisatge.
- Fomentar la millora paisatgística de les edificacions i àrees especialitzades confrontants als eixos viaris que tinguin una incidència visual negativa (edificis en mal estat, productes exposats a l'aire lliure, instal·lacions adjacents degradades, retolació llampant, etc.).
- Vetllar perquè les noves àrees de servei tinguin una integració paisatgística satisfactòria, amb un disseny cuidat i una imatge positiva des de les visuals més freqüents o rellevants (des dels nuclis i, en particular, des dels itineraris designats en l'objectiu de qualitat paisatgística 5).

Per a línies elèctriques

- Soterrar les línies elèctriques quan sigui possible, sobretot els trams que afectin significativament careners o els espais protegits definits a l'objectiu de qualitat paisatgística 2. Estudiar dissenys de suports més ben integrats a l'entorn. En esteses aèries, seguir les traces de carreteres i ferrocarrils o, quan això no sigui possible, agrupar els traçats en corredors per minimitzar-ne l'impacte en el paisatge.
- Procurar el soterrament de les noves línies d'evacuació de parcs fotovoltaics i eòlics fins a les línies de transport o distribució a les quals estiguin connectats.

Per a instal·lacions de radiocomunicació

- Compartir els suports d'instal·lacions de radiocomunicació per evitar-ne la proliferació o, quan això no sigui possible, concentrar-los en àrees reduïdes. Allunyar-los tant com sigui possible dels miradors definits a l'objectiu de qualitat paisatgística 5 i dels fons emblemàtics i fites descrits a l'objectiu de qualitat paisatgística 6. Assegurar el tractament estètic de les antenes i dels edificis de control de manera que s'integrin de la millor manera possible en els fons visuals.

Per a parcs fotovoltaics i/o eòlics

- Minimitzar, en la mesura que es pugui, la instal·lació de parcs eòlics que distorsionin significativament els fons escènics emblemàtics definits en l'objectiu de qualitat paisatgística 6.
- Evitar, en la mesura que es pugui, concentrar parcs eòlics en els espais oberts de major exposició visual.
- Prioritzar la generació d'energia solar fotovoltaica en cobertes d'edificacions, tant en sòl urbà i urbanitzable com en no urbanitzable.
- Prioritzar com a zones d'implantació de parcs fotovoltaics espais degradats per activitats (com zones extractives), espais residuals (com illots, rotondes o mitjanes viàries) o afectats per infraestructures (corredors al llarg de carreteres o línies elèctriques).
- Concentrar, sempre que sigui possible, els equips auxiliars (llevat dels transformadors) dins de construccions existents o, si no és possible, en una sola construcció que compleixi les recomanacions per a edificacions aïllades i propera al punt de connexió si l'estesa elèctrica és aèria.
- Establir mecanismes que permetin revertir els beneficis d'aquestes instal·lacions de producció d'energia, entre d'altres aspectes, en la millora i la restauració dels paisatges que les acullen.
- Considerar els trets estructurals del paisatge (parcel·lari, relleu, camins, xarxa hidrogràfica, vies de comunicació, arbres singulars, alineacions arbrades i masses vegetals, marges de pedra seca i patrimoni construït, així com altres elements de valor històric, natural, estètic, simbòlic i espiritual reconeguts en aquest Catàleg) en el disseny dels parcs fotovoltaics i eòlics, de manera que es preservin el caràcter i els elements singulars del mosaic territorial.

Accions

- Retirar gradualment els rètols publicitaris amb un impacte negatiu destacat a l'entorn de les carreteres, amb un èmfasi especial en les cartelleres i els suports publicitaris en desús.
- Impulsar la plantació de fileres arbrades amb espècies arbòries adaptades al lloc a les entrades dels municipis, especialment a les carreteres definides en aquest objectiu.
- Promoure el condicionament de la xarxa de miradors associats a infraestructures de comunicació viàries definits a l'objectiu de qualitat paisatgística 5.
- Habilitar part de la xarxa de vies secundàries de menor trànsit rodat per a la contemplació del paisatge. Es tracta de crear una xarxa de carreteres escèniques, que mantinguin les característiques històriques, tinguin unes dimensions i velocitat de circulació limitada i disposin de miradors, per tal de fer valer els elements de més interès paisatgístic.
- Estudiar la ubicació de les noves línies d'alta tensió i molt alta tensió en corredors d'infraestructures, especialment en els paisatges amb valor natural, productiu, estètic i simbòlic establerts en els objectius de qualitat paisatgística 1, 2 i 6. Soter- rar-les, si és possible, en els trams més fràgils.
- Regular en el planejament municipal la implantació d'instal- lacions fotovoltaïques definint àrees d'exclusió i criteris d'im- plantació a partir de la informació continguda al Catàleg.

Objectiu de qualitat paisatgística 5

Un sistema d'itineraris i miradors que afavoreixi la connectivitat respectuosa entre les ciutats, els espais rurals, els espais naturals i els elements paisatgístics significatius (miradors, fonts, patrimoni cultural, elements amb valor simbòlic, etc.), que emfasitzi les panoràmiques més rellevants i que permeti a la població interactuar amb la diversitat de matisos dels paisatges urbans, periurbans, rurals o naturals de la Regió Metropolitana de Barcelona.



Els miradors posen en valor les panoràmiques més rellevants. Oriol Clavera / Diputació de Barcelona

Una de les maneres més comunes i utilitzades per contemplar els paisatges urbans i rurals és a través dels miradors. Aquests espais privilegiats inviten, sedueixen, estimulen i, evidentment, faciliten la contemplació i l'estima pels paisatges, i al mateix temps permeten experimentar-hi verdaderes sensacions de plaer i tranquil·litat. No es tracta, doncs, d'una contemplació merament visual, sinó també emocional i vivencial.

Els miradors més estratègics acostumen a localitzar-se en llocs elevats, accessibles, de gran amplitud escènica i amb vistes atractives i variades que permeten captar tots els matisos dels paisatges i fins i tot interactuar-hi. En aquest sentit, la geomorfologia de la Regió Metropolitana de Barcelona, territori marcat per una successió de planes i muntanyes que s'eleva ràpidament des de les cotes baixes, afavoreix l'existència d'una gran multitud de cims i altres enclavaments enlairats, aptes per contemplar el paisatge en tota la seva extensió. Es tracta de cims, edificis públics de les ciutats, places, muralles, torres, castells, ermites o espais habilitats a aquest efecte a les vores de les carreteres, llocs que poden tenir al mateix temps una forta càrrega simbòlica i emocional per a la població.

Alguns dels miradors inclouen mitjans explícits per a la interpretació dels paisatges, sobretot panells, mentre que en d'altres l'essència de cada paisatge i el seu significat es poden intuir a través d'altres elements més suggerents, o simplement pel propi coneixement, percepció i mirada. La conversió d'aquests indrets en miradors i la creació d'una xarxa integrada de miradors pot esdevenir una oportunitat per a la promoció turística i cultural, i una de les formes més efectives de sensibilitzar la població sobre els valors del paisatge.

A la Regió Metropolitana de Barcelona s'han detectat 110 miradors que permeten obtenir una visió força integral de la realitat paisatgística metropolitana (capítol 6 del bloc 2). D'aquests 110 miradors, alguns que, per les àmplies panoràmiques, per la singularitat d'aquells paisatges que es poden contemplar i perquè a més compten amb un cert reconeixement popular, es podrien considerar com a miradors preferents:

2. Mare de Déu de Foix
3. Castell de Sant Martí Sarroca
12. Creu de Sant Isidre
18. Montcau
19. Castell de Gelida
30. Sant Joan
36. La Mola
39. Castell de Granera
40. El Pedrós
42. Puig de la Creu
51. Turó de l'Home (Montserrat)
53. Matagalls
63. Turó de la Magarola
65. Tibidabo
66. Torre de Collserola
81. Mirador de Sarrià
93. Puig Castellar
94. Turó de la Peira
95. El Carmel

96. Turó de la Rovira
97. Parc Güell
98. Castell de Montjuïc
99. Mirador de Torre Baró
100. Castell de Burriac
107. Castell de Palafróls

D'altra banda, cal tenir present que les carreteres són, actualment, les principals vies de penetració i coneixement dels paisatges. Els itineraris que s'han proposat (capítol 5 del bloc 2) com a rutes motoritzades i no motoritzades són una oportunitat per a l'observació i la contemplació pausada dels paisatges de la Regió Metropolitana de Barcelona perquè ofereixen una visió dinàmica del territori, travessen els paisatges més representatius i permeten copsar-ne els elements més rellevants. Els itineraris motoritzats, que transcorren principalment per carreteres de la xarxa viària i, en algun cas, per camins i pistes forestals o rurals en un estat acceptable per a la circulació, permeten, a més, contemplar una àmplia varietat de paisatges. Els itineraris no motoritzats, per la seva banda, permeten una contemplació més detallada o pausada dels paisatges, la qual cosa afavoreix la sensibilització sobre els paisatges observats.

Tant les rutes motoritzades com els itineraris no motoritzats recorren aquells paisatges que són més valorats (vinyes, espais naturals, etc.). Ja que els valors del paisatge s'aprecien a partir de la seva percepció, és un objectiu d'abast general facilitar l'accés dels ciutadans a aquells llocs on la percepció i la interacció amb el paisatge és més àmplia i suggeridora. D'entre els 122 itineraris no motoritzats i els 64 motoritzats, s'han destacat aquells de major importància i que abasten tot l'àmbit de la Regió Metropolitana de Barcelona:

7. Avinyonet del Penedès – Sant Sadurní d'Anoia
9. Barcelona – Collserola (Tibidabo)
10. Barcelona – les Fonts
12. Barcelona – Sant Cugat (per la vall de Sant Medir)
36. el Castellot – Avinyonet del Penedès
113. Premià de Dalt – Sant Mateu
131. Sant Cugat del Vallès – la Mola
136. Sant Joan Despí – Martorell
138. Sant Martí Sarroca – el Pla del Penedès
140. Sant Martí Sarroca – Pontons
141. Sant Martí Sarroca – Sant Sadurní d'Anoia
148. Santa Margarida i els Monjos – el Castellot
149. Santa Margarida i els Monjos – les Gunyoles
165. Torrelles de Foix – Sant Quintí de Mediona
178. Vilafranca del Penedès – Piera
183. Vilanova i la Geltrú – Garraf

Itineraris motoritzats:

13. Barcelona – Sant Cugat del Vallès (per Vallvidrera)
55. Font-rubí – Bosc Negre
78. la Ginesta – Sitges (Revolts del Garraf)
128. Sant Celoni – Santa Fe de Montseny
155. Sitges – la Plana Novella

Criteris

- Facilitar l'accés dels ciutadans als llocs on la percepció del paisatge és més àmplia i suggeridora, i la interacció, més fàcil i immediata: els miradors i els itineraris paisatgístics.
- Promoure una xarxa de miradors i itineraris paisatgístics accessibles per qualsevol mitjà motoritzat o no motoritzat (vegeu la relació inclosa en aquest objectiu de qualitat paisatgística) que permetin una percepció global dels paisatges del territori. Aquesta xarxa, que comprèn miradors i camins existents i d'altres per consolidar, hauria de ser objecte de les actuacions necessàries de condicionament, senyalització, manteniment i difusió.
- Evitar, en la mesura que es pugui, l'artificialització innecessària dels miradors i itineraris situats en espais oberts. Fomentar les intervencions mínimes, acurades i respectuoses amb l'entorn.
- Evitar la presència en primer pla d'elements que impedeixin i distorsionin les vistes des dels miradors i itineraris (torres elèctriques, aerogeneradors, instal·lacions industrials i construccions diverses). Inventariar aquests elements i precisar estratègies d'harmonització, mimesi/ocultació o, fins i tot, supressió.
- Tenir una cura especial dels miradors i itineraris més accessibles, dels que es troben en els espais periurbans i dels camins de ronda marítics.
- Definir itineraris al voltant dels nuclis urbans i identificar els trams des d'on la percepció del paisatge és més suggeridora per recollir-los en el planejament municipal, prioritzar la seva conservació i establir una xarxa entre edificis d'interès, miradors, centres d'interpretació, parcs periurbans i àrees recreatives.
- Vetllar perquè les infraestructures de mobilitat no obstaculitzin els itineraris a peu mencionats en aquest objectiu de qualitat paisatgística.
- Integrar, en les estratègies turístiques de la Regió Metropolitana de Barcelona, la xarxa de miradors i recorreguts definida en el Catàleg per tal de fomentar el paisatge com un atractiu turístic de primer ordre.

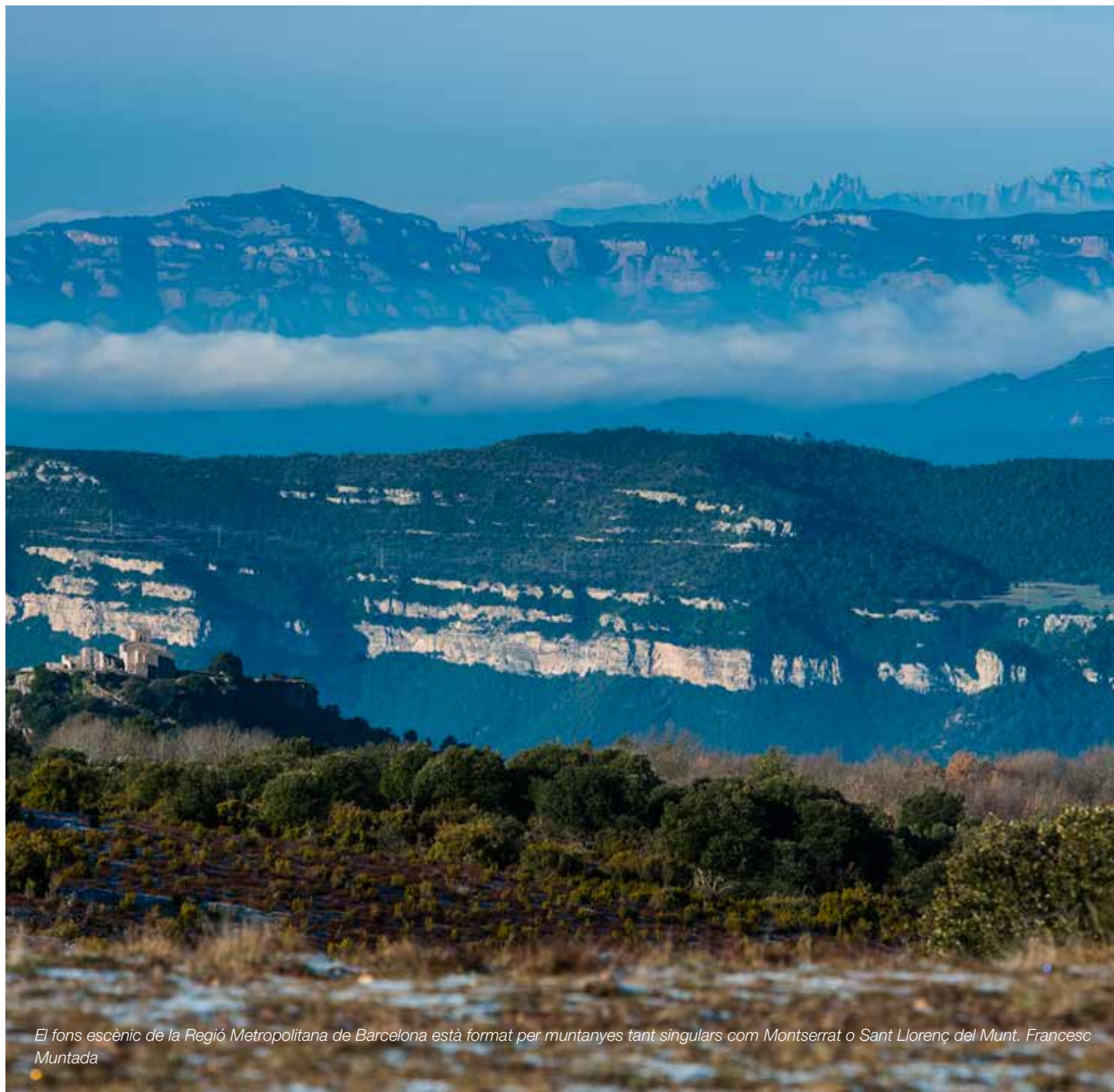
Accions

- Integrar la xarxa de miradors i itineraris definida en aquest objectiu de qualitat paisatgística en les principals estratègies turístiques d'àmbit supramunicipal de la Regió Metropolitana de Barcelona. Els miradors són: Mare de Déu de Foix, castell de Sant Martí Sarroca, creu de Sant Isidre, Montcau, castell de Gelida, Sant Joan, la Mola, castell de Granera, el Pedrós, puig de la Creu, turó de l'Home (Montseny), Matagalls, turó de la Magarola, Tibidabo, torre de Collserola, Sant Pere Màrtir, l'Arrebassada, mirador de Sarrià, puig Castellar, turó de la Peira, el Carmel, turó de la Rovira, Park Güell, castell de Montjuïc, mirador de Torre Baró, castell de Burriac, castell de Palafolls. Els itineraris no motoritzats són: Sant Martí Sarroca – Pontons, Torrelles de Foix – Sant Quintí de Mediona, Santa Margarida i els Monjos – el Castellot, Sant Martí Sarroca – Sant Sadurní d'Anoia, Sant Martí Sarroca – El Pla del Penedès, El Castellot – Avinyonet del Penedès, Santa Margarida i els Monjos – Les Gunyoles, Avinyonet del Penedès – Sant Sadurní d'Anoia, Vilafranca del Penedès – Piera, Vilanova i la Geltrú – Garraf, Sant Joan Despí – Martorell, Sant Cugat – La Mola, Barcelona – Les Fonts, Barcelona – Sant Cugat, Barcelona-Collserola, Premià de Dalt – Sant Mateu; i els itineraris motoritzats són: Font-rubí – Bosc Negre, Sitges – La Plana Novella, Port Ginesta – Sitges (carretera del Garraf), Sant Celoni – Santa Fe, Barcelona – Sant Cugat (per l'Arrebassada).
- Elaborar un protocol per al condicionament, la senyalització i el manteniment de miradors i itineraris, que faciliti la percepció i la interacció amb el paisatge i unifiqui criteris. El condicionament de senders, miradors, fonts i, en general, qualsevol infraestructura o servei d'ús públic o cultural haurà de ser curosament dissenyat d'acord amb la freqüentació i la vulnerabilitat del lloc, particularment en relació amb els valors recollits en la cartografia d'aquest Catàleg i tendir al manteniment del caràcter del lloc i minimitzar la intervenció.
- Editar guies d'interpretació del paisatge que ajudin a identificar i entendre els elements i els processos significatius de cada paisatge quan es percep des de determinats miradors o itineraris.

Objectiu de qualitat paisatgística 6

Uns fons escènics que mantinguin els referents visuals identitaris de la Regió Metropolitana de Barcelona.

254



El fons escènic de la Regió Metropolitana de Barcelona està format per muntanyes tant singulars com Montserrat o Sant Llorenç del Munt. Francesc Muntada

La Regió Metropolitana de Barcelona conté, en determinats punts, vistes panoràmiques o sobre escenes de figura-fons (fites, fons escènics, línies de canvi plana-serralada, etc.) que fan ressaltar la diversitat, la particularitat, la bellesa, la història i el significat dels seus paisatges. És important mantenir un paisatge que conservi aquests referents visuals i identitaris més notables, els recuperi i els posi en valor.

Els fons escènics, generalment formats pel relleu (com Collserola o Montserrat) i de vegades per la vegetació, malgrat que no solen ser els elements protagonistes de les vistes, són elements molt importants, tant des del punt de vista simbòlic i identitari com estètic, per la qual cosa requereixen una atenció especial. A la Regió Metropolitana de Barcelona s'han identificat les fites, els fons escènics i les línies de canvi plana-serralada següents:

Fons escènics emblemàtics:

- Montseny
- Serralada de Marina
- Sant Llorenç del Munt i Serra de l'Obac
- Collserola
- Montjuïc
- Massís de Garraf
- Montserrat
- Montnegre-Corredor

Fites:

- Torres Altes de Foix (Serres d'Ancosa)
- Castell de Mediona (Serres d'Ancosa)
- Castell Vell de la Marca (El Montmell)
- Castell de Castellet (Plana del Penedès)
- Castell de Penyafort (Plana del Penedès)
- Castell de Subirats (Garraf)
- Torre del Telègraf (Garraf)
- Castell d'Olèrdola (Garraf)
- Castell de Canyelles (Garraf)
- Castell d'Eramprunyà (Garraf)
- Església de Sant Miquel d'Olèrdola (Garraf)
- Castell de Ribes o de Bell-lloc (Plana de Garraf)
- Monestir de Santa Maria de Montserrat (Montserrat)
- El Telègraf – Torre fossada (Pla de Montserrat)
- Monestir de Sant Genís de Rocafort (Muntanyes d'Ordal)
- Castell del Papiol (Vall Baixa del Llobregat)
- Torre Salbana (Vall Baixa del Llobregat)
- Colònia Güell (Vall Baixa del Llobregat)

- Torre Barona (Delta del Llobregat)
- Castell de les Espases (Sant Llorenç del Munt i l'Obac i el Cairat)
- La Torrota (Sant Llorenç del Munt i l'Obac i el Cairat)
- Monestir de Sant Llorenç del Munt (Sant Llorenç del Munt i l'Obac i el Cairat)
- Castell de Granera (Moianès)
- Castell de Gallifa (Cingles de Bertí i Galifa)
- Castell de Montmany (Cingles de Bertí i Gallifa)
- Sant Miquel del Fai (Cingles de Bertí i Gallifa)
- Castell de Tagamanent (Montseny)
- Castell de Samalús – Can Bori (Montseny)
- Castell de Sentmenat (Plana del Vallès)
- Castell de Sant Marçal (Plana del Vallès)
- Castell de Plegamans (Plana del Vallès)
- Torre de les Aigües (Plana del Vallès)
- Torre de Pinós (Plana del Vallès)
- Torre de Marata (Plana del Vallès)
- Castell de Montclús (Baix Montseny)
- Castellciuró (Collserola)
- Torre de Sant Pere de Romaní (Collserola)
- Sant Pere Màrtir o Puig d'Ossa (Collserola)
- Castell de Montornès (Serra de Marina)
- Castell de Palafoles (Serra de Marina)
- Monestir de Sant Jeroni de la Murtra (Serra de Marina)
- Castell de Montjuïc (Pla de Barcelona)
- Temple Expiatori de la Sagrada Família (Pla de Barcelona)
- Castell de Burriac (Baix Maresme)
- Torre dels Encantats (Alt Maresme)
- Castell de Santa Florentina (Alt Maresme)
- Ca l'Amar de la Torre (Alt Maresme)
- Monestir de Sant Pol de Mar (Alt Maresme)

Línia de canvi plana – serralada:

- La que delimita la Plana del Vallès amb els primers contraforts de Sant Llorenç del Munt, el Montseny i la Serra de Marina.
- La que delimita la Plana del Penedès amb els primers contraforts de les Serres d'Ancosa, el Montmell i el Garraf.
- La que delimita el Pla de Barcelona amb els primers contraforts de Collserola.
- La que delimita la costa del Maresme amb els primers contraforts de la Serra de Marina.

Criteris

- Facilitar als ciutadans la contemplació i la interpretació de les vistes panoràmiques més rellevants.
 - Minimitzar, en la mesura que es pugui, les grans construccions, les alteracions geomorfològiques o la instal·lació de torres de radiocomunicació, parcs eòlics o altres elements en indrets que puguin distorsionar notablement els fons escènics emblemàtics següents: Montseny, serralada de Marina, Sant Llorenç del Munt i serra de l'Obac, Collserola, Montjuïc, massís de Garraf, Montserrat i Montnegre-Corredor.
 - Preservar, en la mesura que es pugui, les fites paisatgístiques definides en aquest objectiu de qualitat paisatgística. No col·locar construccions, infraestructures o, en general, barreres visuals que per la seva dimensió, forma o color impedeixin o dificultin considerablement la percepció de les panoràmiques paisatgístiques més emblemàtiques des dels miradors i itineraris més freqüentats.
 - Establir condicions en els instruments de planejament general dels municipis de la Regió Metropolitana de Barcelona, per preservar la imatge de les fites i dels fons definits en aquest objectiu de qualitat paisatgística condicionant les dimensions, la volumetria i els colors de les edificacions i infraestructures que puguin afectar-les.
 - Facilitar que els miradors i itineraris definits en l'objectiu de qualitat paisatgística 5 facin perceptibles els diferents elements que constitueixen les fites i els fons escènics de la Regió Me-
- tropolitana de Barcelona. Amb aquesta finalitat, cal evitar les construccions i, en general, les barreres visuals que impedeixin o dificultin considerablement la percepció de les imatges formades pels fons escènics i les fites definides en aquest objectiu de qualitat paisatgística.
- Com que es tracta de paisatges especialment fràgils, limitar la concessió de noves llicències d'explotació d'activitats extractives en les línies de carena dels fons escènics definits en aquest objectiu de qualitat paisatgística.
 - Si és possible, en el traçat de les eventuais noves infraestructures de morfologia lineal (infraestructures viàries, ferroviàries, línies elèctriques, etc.) prioritzar la línia de canvi de plana a serralada a fi d'evitar una major ocupació i fragmentació paisatgística de les planes, sens perjudici de la seva connectivitat paisatgística, que caldrà potenciar.
 - Promoure les actuacions encaminades a recuperar fons escènics i fites que hagin estat malmeses per construccions o infraestructures mitjançant el Fons per a la protecció, gestió i ordenació del paisatge que estableix la Llei del paisatge o altres mitjans.
 - Promoure el coneixement i el gaudi de la dimensió social, històrica, espiritual i simbòlica de les fites i els fons escènics definits en aquest objectiu de qualitat paisatgística, així com promoure la sensibilització sobre el seu valor.

256

Accions

- Protegir els fons escènics que identifica el Catàleg, definits en aquest objectiu de qualitat paisatgística com a referents paisatgístics i identitaris de la Regió Metropolitana de Barcelona.
- Promoure l'elaboració d'un inventari de les edificacions i infraestructures existents a la Regió Metropolitana de Barcelona que obstaculitzen o desvirtuen la imatge de les fites i fons escènics des dels miradors i itineraris definits en l'objectiu de qualitat paisatgística 5, així com d'altres indrets d'accés, avaluant-ne el grau d'impacte visual i determinant estratègies dirigides a ocultar-les, contextualitzar-les o, si escau, eliminar-les.
- Definir actuacions encaminades a recuperar fons escènics i fites que hagin estat malmesos per construccions o infraestructures. Prioritzar aquelles actuacions que afectin les fites i els fons escènics definits en aquest objectiu de qualitat paisatgística.
- Establir programes d'educació i interpretació dels fons escènics i fites de la Regió Metropolitana de Barcelona, relacionant-los amb els valors paisatgístics que contenen.

Objectiu de qualitat paisatgística 7

Un sistema de ciutats compactes, amb un creixement i uns límits urbans ordenats acuradament i endreçats paisatgísticament, amb complexitat d'usos, que evolucioni d'acord amb la identitat del lloc i les seves preexistències, evitant els creixements aïllats i la banalització.



Moja, principal nucli de població d'Olèrdola., rodejat de camps. Rafael López-Monné

El paisatge de la Regió Metropolitana de Barcelona està fortament urbanitzat. La presència de la ciutat en un sentit ampli (nuclis històrics, creixements contemporanis, urbanitzacions aïllades, polígons industrials) individualitza el territori, el marca i el caracteritza, a diferència d'altres àmbits on la urbanització és menys intensa. A més, els teixits urbanitzats són els que han canviat més ràpidament durant els darrers decennis, segurament els més heterogenis i d'altra banda els que més creixen. Les dinàmiques econòmiques, socials i culturals dels últims decennis han generat, de manera global en tot l'àmbit de la Regió Metropolitana de Barcelona, una dispersió entre les unitats productives, els serveis i els habitatges (generalment basats en un model de baixa densitat). Aquesta dispersió, entre altres conseqüències, augmenta el consum de sòl, la pèrdua de sòl forestal o agrícola i la fragmentació del paisatge natural, dilueix la diferenciació entre urbà i rural, i empobreix i banalitza el paisatge urbà. A la Regió Metropolitana de Barcelona, a banda de les urbanitzacions de ciutat jardí (tractades específicament a l'objectiu de qualitat paisatgística 8), es poden establir quatre grans categories d'assentaments residencials amb lectures paisatgístiques diferents:

- En primer lloc, es poden distingir els nuclis antics, teixits urbans amb presència de traces medievals –i fins i tot anteriors, com en el cas de Barcelona, Badalona o altres poblacions–, fàcilment delimitables en la major part de les ciutats i viles de l'àmbit territorial metropolità (Vilanova, Vilafranca, Martorell, etc.).

258

- A les vores dels nuclis antics, es distingeix la ciutat compacta. Són els eixamples i les posteriors extensions de la ciutat per continuïtat i poden correspondre a diversos teixits. Generalment es caracteritzen per densitats altes (tot i que no sempre) i pel fet que constitueixen una extensió de les trames urbanes tradicionals, de manera que no han crescut de manera dispersa (es poden veure, per exemple, a Barcelona, Terrassa, Sabadell i Badalona, entre altres localitats).

- Els polígons i blocs. Si bé en moltes ciutats originàriament foren creixements separats de la ciutat construïda, finalment gairebé tots han quedat englobats i enllaçats dins de la ciutat compacta (Bellvitge, Sant Roc de Badalona, etc.). Són sectors de dimensions grans o mitjanes projectats a partir d'una tipologia pròpia.

- Finalment, àmplies franges i nuclis de poblament disseminat, concretament, de masies aïllades, algunes amb un valor arquitectònic important, o de petits veïnats formats per edificacions amb diversos graus d'agregació, sovint al voltant d'un referent eclesial o d'un eix viari. Les unitats de paisatge on predomina aquesta forma d'assentament són: Plana del Penedès, Baix Montseny, Cingles de Bertí i Gallifa i Moianès.

Des de mitjans del segle xx fins ara, la superfície urbana ha experimentat un creixement molt més elevat que en èpoques anteriors i, per tant, durant aquest període s'han produït grans canvis. La plana de Vilanova, el massís de Garraf, el vessant nord de la serra de Collserola, la plana del Vallès oriental i occidental o el Baix Maresme presenten uns creixements molt significatius que han consumit una part important del territori. Al massís de Garraf i Ordal, per exemple, poblacions com Torrelles de Llobregat, Begues, Olesa de Bo-

nesvalls, Vallirana, Sant Andreu de la Barca o Corbera de Llobregat han duplicat o triplicat l'ocupació de sòl urbà des de l'any 1992. És molt rellevant també el continuïtat urbà que s'ha anat formant entre Barcelona i Sant Cugat: entre 1992 i 1997 la superfície de nuclis com Valldoreix, Mira-sol o el mateix Sant Cugat pràcticament es va doblar. Alhora, a molts municipis les urbanitzacions presenten una enorme desproporció respecte de la superfície que ocupa el nucli urbà. Matadepera, per exemple, va deixar de ser una petita població per transformar-se en una urbanització extensa.

Les dinàmiques metropolitanes han comportat una redistribució interna de la població amb la sortida d'importants contingents cap a àrees menys poblades tant de la primera com de la segona corona metropolitana. Aquest canvi en el patró de distribució territorial de la població ha comportat l'abandonament de molts centres històrics i el seu consegüent deteriorament progressiu a causa de la manca d'inversió tant pública com privada, fet que ha implicat una pèrdua de patrimoni col·lectiu i d'identitat del sistema d'assentaments. Aquesta situació, no obstant això, s'està revertint progressivament per les inversions que s'han fet en els darrers anys des de les administracions per promoure la renovació urbana de molts d'aquests espais interiors, com per exemple la política impulsada a partir de la Llei de barris.

Tot i l'aturada del sector de la construcció durant la crisi i l'existència de parc d'habitatge vacant, és previsible, una vegada superada la crisi econòmica actual, un creixement de nou sòl urbà, tanmateix a un ritme molt inferior al dels darrers vint anys. Seria desitjable llavors que aquests nous creixements fossin de qualitat.

D'altra banda, els accessos als nuclis urbans són l'avantsala de les ciutats i, per tant, és necessari establir uns criteris que n'impedeixin la degradació i reforcin el caràcter i la identitat de cada població. Els accessos a nombrosos nuclis urbans de la Regió Metropolitana de Barcelona estan en un procés continu de transformació des de fa dècades. En aquests espais s'han anat implantant indústries, magatzems i, especialment en els darrers anys, activitats comercials i de serveis (des de grans superfícies comercials, com concessionaris de cotxes, magatzems de mobles o hipermercats, fins a altres tipus d'activitats i serveis, com ara restaurants de carretera o estacions de servei que aprofiten els avantatges d'estar situats davant de la carretera). Es tracta d'un fenomen complex, conegut com a efecte de carretera aparador, generat per l'avantatge comercial i econòmic de l'emplaçament. En alguns casos aquests desenvolupaments lineals es produeixen en sòls classificats com a urbans o urbanitzables pels planejaments municipals, i en d'altres es corresponen amb activitats implantades en sòl no urbanitzable. Es forma així una nova tipologia urbana de caràcter lineal, amb una disposició seqüencial d'edificacions i elements de suport (aparcaments, plafons i tanques publicitàries) que tendeix a emular el carrer comercial tradicional, però amb un caràcter i una ubicació periurbans. Aquestes noves implantacions es caracteritzen per la manca de coherència pel que fa a les tipologies constructives i a la disposició respecte de les preexistències. Són accessos estèticament poc interessants, mancats de caràcter urbà i en els quals es juxtaposen espais oberts de poca qualitat amb edificis heterogenis, poc atractius i singularitzats amb colors estridents, rètols

lluminosos i senyals publicitaris. Pel fet de ser paisatges que es troben arreu, proporcionen a les poblacions una imatge uniforme i repetitiva que les banalitzava. Aquesta tendència s'ha manifestat

en general a força indrets de l'àmbit de la Regió Metropolitana de Barcelona.

Criteris

- Promoure una configuració compacta dels nuclis urbans ja consolidats i evitar l'aparició de teixits discontinus que fragmentin el paisatge.
- Afavorir unes fronteres nítides i de qualitat entre els espais urbans i els espais agrícoles o naturals de les perifèries, evitant la ubicació d'activitats o instal·lacions per tal de preservar-ne la qualitat. Evitar la degradació d'aquestes fronteres creant franques de transició o límits clars en funció dels casos.
- Evitar, en la mesura que es pugui, les extensions urbanes que malmetin figures, perfils i escenaris urbans tradicionals, particularment en els casos en que puguin contribuir a l'aparició de fenòmens de conurbació, o continus de la façana litoral, com els definits en l'objectiu de qualitat paisatgística 10: Pineda de Mar – Calella; Canet de Mar – Arenys de Mar – Caldes d'Estrac – Sant Andreu de Llavaneres; Mataró – Vilassar de Mar, i Vilassar de Mar – Premià de Mar – el Masnou – Montgat – Badalona – Barcelona; i també en entorns fluvials o de fons de Vall (Sant Andreu de la Barca – Pallejà – Sant Vicenç dels Horts – Santa Coloma de Cervelló – Sant Boi).
- Els nuclis amb patrons d'assentament urbà característics definits en el Catàleg, com ara els nuclis estructurats per rieres (Sant Pol de Mar, Arenys de Munt, Arenys de Mar, Cabrera de Mar, Cabriels, Vilassar de Dalt, Vilassar de Mar, Premià de Dalt, Premià de Mar, Teià, Alella, el Masnou, Tiana i Montgat) i el patró de veïnat rural format per carrers (el Mas de la Pansa, el Maset dels Cosins, les Cases Noves de la Riera, les Conilleres, Can Croset, l'Alzinar, el Carrer del Molí, veïnat de Sant Antoni, la Garrofa, el Carrer Nou, Cal Pau Xic, les Cases Noves de Cal Marques, Sabanell, les Casetes d'en Raspall, Corral del Mestre, Ca l'Avi, la Xata, Bonavista, el Puig, els Molins, el Torrentfondo, la Beguda Baixa, Can Rossell, el Carrer d'en Rovira, Mas Comtal, les Cases Roges, Can Torres, Cal Claramunt, i Sardinyola) mostren estructures i perfils característics, perceptibles des de determinades àrees i recorreguts. En aquests casos el desenvolupament urbà tant de rehabilitació com d'obra de nova construcció ha de respectar aquests perfils o imatges i impedir a través del planejament urbanístic l'aparició d'elements volumètrics que els desfigurin.
- Vetllar per un tractament acurat dels creixements urbanístics en els nuclis i les zones de poblament disseminat presents a Plana del Penedès, Baix Montseny, Cingles de Bertí i Gallifa i Moianès, per tal que aquests mantinguin el seu paisatge agroforestal articulat per masies.
- Harmonitzar els nous creixements amb l'entorn respectant i tenint en compte aquests elements:
 - Topografia.
 - Fragments de vegetació natural. És recomanable integrar-los en els espais de cessió destinats a espais lliures.
 - Elements i estructures relacionades amb l'activitat agrícola, com són els murs de pedra seca i els canals de reg inclosos en els mapes de valors estètics i valors productius (capítol 5 del bloc 2).
 - Elements agraris configuradors del paisatge (plantació de pollanques i de plàtans, vinya i fruiters de secà), patrons agrícoles (mosaic agroforestal, fruiters i conreus herbacis de regadiu en vall fluvial i deltes, cultiu d'horta en estructura lineal de valls) i patrons de contrast (conreu herbaci i boscos, conreu aïllat en matriu forestal, i conreu herbaci vora mar) inclosos en el mapa de valors estètics (capítol 5 del bloc 2).
 - Presència d'espais agraris d'elevat valor productiu definits en l'objectiu de qualitat paisatgística 1: vinyes de l'Alt Penedès, corredor agrícola del Llobregat, mosaic agroforestal del Vallès, agricultura del Maresme, Baixa Tordera [Tordera-Palafolls], Plana del Garraf, Parc Agrari del Baix Llobregat, Parc Rural de Torre Negra, Parc Agrari de Sabadell, Parc de l'Espai Natural de Gallecs, Les Cinc Sènies, DO Alella, DO Penedès.
 - Xarxes de camins.
 - Elements històrics d'interès (masies, castells, ermites, fars, ponts, colònies industrials, molins, caves, etc.) especialment els inclosos en el mapa de valors històrics (capítol 5 del bloc 2).
 - Espais de trobada de la població local.
 - La morfologia del teixit urbà adjacent:
 - Patrons urbans destacats i inclosos en el mapa de valors estètics (capítol 5 del bloc 2).
 - Disposició dels carrers i de la resta d'espai lliure.
 - Tipologia de l'edificació: forma, volums, materials i colors en relació amb les tipologies històriques presents a la zona.
 - Els límits i façanes del nou conjunt en relació amb el teixit urbà i l'espai lliure adjacent:
 - Facilitar la permeabilitat física entre el nucli urbà i l'espai lliure, tot evitant la formació de barreres i

> Continua de la pàg. anterior

afavorint la transició entre el nucli urbà i les zones d'espai lliure periurbanes.

- Tractament de façanes marítimes, fluvials i fronts agrícoles amb una cura especial per garantir una transició correcta i una imatge urbana de qualitat (vegeu els objectius de qualitat paisatgística 1, 3 i 10).
- En aquest espai de transició es localitzaran de manera preferent els sòls de cessió gratuïta i obligatòria i els sòls per a sistemes destinats a la formació d'àrees d'espai lliure.
- Visibilitat. Procurar que les visuals sobre els nous creixements satisfacin els criteris següents:
 - Tenir en compte, en l'ordenació, els fons escènics i les fites definits en l'objectiu de qualitat paisatgística 6 i cartografiats en el mapa de valors estètics (capítol 5 del bloc 2).
 - Regular el cromatisme d'acord amb l'entorn, ja sigui natural, agrari o urbà
- Incloure a la normativa dels plans parcials urbanístics de nous creixements urbans mesures d'integració paisatgística per garantir un bon encaix en el lloc.
- Si escau, planificar espais d'horts recreatius en nuclis urbans existents i noves extensions urbanes, amb funcions d'esponjament del teixit construït, diversificació dels espais verds i promoció de valors socials. Aquests horts seran objecte d'una adequada ordenació paisatgística seguint les indicacions de la Guia d'integració paisatgística d'horts urbans i periurbans editada pel Departament de Territori i Sostenibilitat. Si escau, també es poden preveure mesures per protegir espais agrícoles actius inserits aïlladament a l'interior del territori periurbà que tenen un caràcter productiu i no lúdic i que augmenten la qualitat paisatgística i ambiental, sobretot en els contextos urbans més densos.
- Preservar, a través dels instruments d'ordenació urbanística, les fites i els fons escènics definits en l'objectiu de qualitat paisatgística 6 i cartografiats en el mapa de valors estètics (capítol 5 del bloc 2) del present Catàleg, visibles des dels nuclis. Convé condicionar normativament les dimensions, la volumetria i els colors de les edificacions o el traçat de les infraestructures quan es prevegin efectes potencialment significatius sobre aquells.
- Relacionar els espais verds urbans (parcs, places, passeigs, etc.) amb els espais oberts circumdants, formant xarxes i franges connectores. Més enllà dels itineraris definits en l'objectiu de qualitat paisatgística 5, convé crear itineraris paisatgístics de caràcter local que, a partir de la xarxa de camins rurals, enllacin espais agrícoles naturals i urbans.

Sobre les entrades als nuclis

- Preservar i promoure la plantació d'alineacions arbrades als accessos als nuclis. En línies generals, cal tenir en compte els aspectes següents:

- Potenciar l'eix arbrat considerant-lo com a peça estructural del paisatge i com a indicador de la presència de l'assentament urbà.
- Adoptar mesures de seguretat viària. La presència d'un voral més ample i lliure d'obstacles reforça la seguretat vial. En aquest sentit, cal allunyar els arbres de la vora de la calçada. Cal disposar l'arbrat, doncs, més enllà del voral, darrere la cuneta i separat una distància suficient de la calçada per tal que l'arbre es desenvolupi lliurement i no augmenti la perillositat en cas d'accidents.
- Adaptar les plantacions arbrades a cada cas en particular, escollint espècies de característiques adequades establint longituds de plantació, interdistàncies longitudinals i seccions transversals proporcionals a la importància de la via en qüestió.
- Millorar els accessos a les zones urbanes amb bones pràctiques com el soterrament de línies elèctriques i l'ocultació o harmonització cromàtica de les casetes que allotgen els transformadors elèctrics; la segregació del trànsit rodat i no rodat; l'eliminació gradual dels rètols publicitaris i dels suports obsolets; la regulació de mides, colors, materials i formes de la senyalització i de la retolació comercial; la plantació d'arbrat i la rehabilitació d'elements patrimonials.
- Definir en els plans d'ordenació urbanística municipal dels municipis de la Regió Metropolitana de Barcelona el tractament paisatgístic del viari d'accés a les poblacions amb l'objectiu de garantir uns accessos ordenats als nuclis urbans i que facilitin la transició entre els espais oberts o periurbans i els paisatges urbans, a la vegada que reforcin el caràcter i la identitat dels nuclis urbans als quals estan vinculats. Les mesures introduïdes perseguiran els objectius següents:
 - Regular l'ocupació i la tipologia de l'edificació adjacent als principals eixos viaris d'accés, per augmentar la unitat visual i estètica.
 - Connectar itineraris paisatgístics amb els nuclis urbans a través dels accessos generals als nuclis i de connexions internes amb altres espais (passeigs, bulevards, places, parcs urbans, parcs periurbans, etc.) atenent a la necessària connectivitat i continuïtat ecològica, social i visual.
 - Requalificar les carreteres aparador d'accés a determinats nuclis. Es tracta de dotar-les d'elements d'urbanització unitaris, de condicionar espais lliures adjacents de qualitat i de minimitzar l'impacte negatiu d'algunes edificacions mitjançant estratègies d'ocultació i/o harmonització.
 - Remoure els elements que obstaculitzen visions representatives del nucli des de determinats punts (rètols, alçàries arbitràries d'edificació dispersa). Evitar que els sectors d'activitat econòmica es disposin de manera

> Continua de la pàg. anterior

- lineal al llarg de les vies de comunicació i que les edificacions formin una façana contínua del tipus carretera aparador.
- Restaurar els espais degradats de les perifèries de les poblacions i els eixos de comunicació.
- Gestionar i recuperar els espais agrícoles abandonats o les zones nues que no acullen cap activitat.
- Fomentar que la senyalització urbana sigui discreta i coherent a les dimensions i característiques de cada nucli.

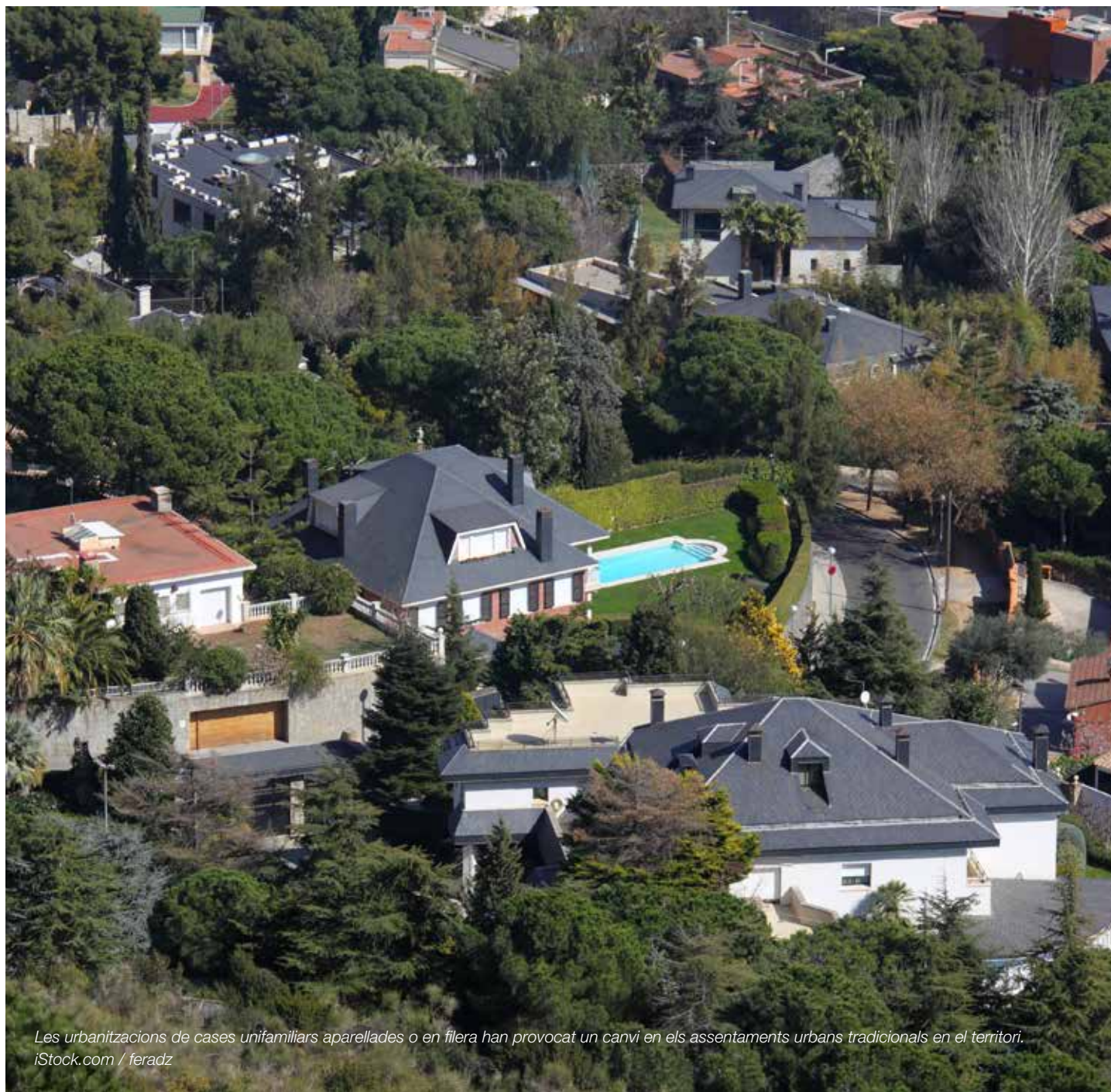
Accions

- Prioritzar la compleció del sòl urbà consolidat i no consolidat per sobre de la classificació de nou sòl urbanitzable.
 - Elaborar propostes de creació de parcs en espais periurbans que no es destinin a l'agricultura i connectar-los amb altres espais i itineraris públics.
 - Impulsar projectes encaminats a:
 - La creació de parcs, horts recreatius i instal·lacions esportives al voltant dels nuclis per tal de facilitar una transició progressiva entre l'espai urbà i el no urbà.
 - La millora paisatgística de les carreteres aparador a les entrades dels municipis.
 - L'elaboració d'una ordenança tipus que reguli la col·locació de publicitat a l'entorn de les carreteres, a l'entrada dels municipis i dins de l'espai urbà.
 - La definició d'uns criteris d'ordenació paisatgística específics dels nuclis amb patrons paisatgístics singulars.
 - La plantació de fileres arbrades amb espècies arbòries adaptades a l'indret al llarg de les vies d'accés als municipis.
- Sobre els accessos als nuclis**
- Impulsar l'edició d'una guia específica per a la integració paisatgística dels accessos als nuclis que estableixi criteris d'ordenació i de qualitat paisatgística que millorin la seva integració amb l'entorn i que reforcin el caràcter i la identitat de cada població. La guia podria fer referència expressa a males pràctiques que cal evitar, i incloure exemples pràctics com ja apunta la publicació *Bones pràctiques per a paisatges de qualitat* (PAYS.DOC 2007).
 - Impulsar l'elaboració de plans d'ordenació paisatgística de les activitats comercials associades als eixos viaris de les entrades als nuclis amb incidència visual (edificis, exposicions a l'aire lliure, instal·lacions adjacents) que incideixi també sobre el cromatisme i la retolació.
 - Impulsar l'elaboració d'un model d'ordenança que reguli el disseny i la implantació de rètols publicitaris a l'entorn de les carreteres, a l'entrada dels municipis i dins l'espai urbà.
 - Impulsar la retirada gradual i coordinada amb els ajuntaments i altres organismes competents (Estat, Generalitat, Diputació) dels rètols publicitaris obsolets o en desús de l'entrada dels nuclis urbans i, si és possible, dels que causen un impacte visual negatiu destacat.
 - Incloure en els catàlegs de patrimoni dels diferents POUM, o en altres figures de protecció, les fileres d'arbres de l'entrada dels nuclis urbans.

Objectiu de qualitat paisatgística 8

Unes urbanitzacions endreçades, dotades d'elements de qualitat paisatgística, que mantinguin els elements d'identitat i minimitzin el seu impacte visual.

262



*Les urbanitzacions de cases unifamiliars aparellades o en filera han provocat un canvi en els assentaments urbans tradicionals en el territori.
iStock.com / feradz*

Les urbanitzacions són el teixit urbà més important en extensió a la Regió Metropolitana de Barcelona, atès que n'ocupen prop del 10% de la superfície. Es tracta d'àrees residencials formades majoritàriament per habitatges unifamiliars aïllats en parcel·les de ciutat jardí, generalment isolades en sòl rústic, originalment destinades a segones residències però en molts casos esdevingudes primera residència, amb baixa densitat i que suposen una ocupació extensiva del territori.

Es pot distingir entre les urbanitzacions de la fase expansiva de les dècades de 1960 i 1970 –moment clau per al seu sorgiment i consolidació, íntimament relacionat amb l'expansió del vehicle privat, i que territorialment són les majoritàries–, i les ciutats jardí de començaments del segle xx, minoritàries. Tampoc no es pot perdre de vista que hi ha ciutats jardí, com Terra Nostra o Santa Maria de Montcada, de caràcter popular, que nasqueren com a tals a l'inici del segle xx i el procés de formació urbana de les quals es va anar allargant durant tot el segle, de manera que actualment s'hi poden trobar barrejats edificis característics de la ciutat jardí, de la caseta i l'hortet de Macià, i habitatges idèntics als que podríem trobar en una urbanització recent.

S'estima que hi ha unes 800 urbanitzacions a l'àmbit metropolità (Paül i Tonts, 2005). La xifra global està estabilitzada, i una part d'aquestes urbanitzacions estan immerses en complexos processos de millora impulsats pels ajuntaments i pels parcel·listes i, des de la promulgació de la Llei de regularització i millora d'urbanitzacions amb dèficits urbanístics, pel Govern català. No n'hi ha pràcticament al Barcelonès i a l'Alt Penedès (en el cas del Barcelonès es redueixen a algun indret de Collserola i a l'Alt Penedès a pocs assentaments de les serralades Prelitoral i Litoral), però, en canvi, són molt significatives a les altres cinc comarques metropolitanes. Al Baix Llobregat destaquen les urbanitzacions de les Muntanyes d'Ordal, on són un element definitori del paisatge, però també n'hi ha força al Pla de Montserrat, per exemple al piemont de la muntanya. Al Garraf són molt importants als termes de Canyelles, Sant Pere de Ribes i Olivella. Al Maresme se'n troben des del Baix Maresme fins a la Baixa Tordera, amb graus molt diferents de transformació de primera a segona residència. Al Vallès n'hi ha a les dues serralades (les zones amb més intensitat són el sud de la Serra de Marina i els Cingles de Bertí), però també a la plana, en especial a les valls de la riera de Caldes i del Tenes, i també al Baix Montseny i als Xaragalls del Vallès.

Des d'una perspectiva general, es constata que la immensa majoria de les urbanitzacions de la Regió Metropolitana de Barcelona han contribuït, des de la dècada de 1960, a un model de ciutat oberta i extensa, amb manca d'estructura urbana, amb un gran consum de sòl (sobretot per la baixa densitat d'habitatges) i una alta dependència de la mobilitat particular, que avui coneixem com a «model d'urbanització dispersa». En molts casos, aquest model ha provocat la pèrdua de funcionalitat ecològica, la desaparició de sòls agraris de qualitat i, en definitiva, un empobriment general de la qualitat del paisatge. Aquest creixement urbanístic desordenat, incoherent, de baixa densitat i deslligat dels assentaments urbans

tradicionals, basats en la compacitat, la densitat i la barreja d'usos, és un model que avui es considera poc sostenible.

Les urbanitzacions de cases unifamiliars o adossades, o una barreja de les dues, han provocat un canvi en els assentaments urbans tradicionals en el territori, provocant des de la generació de nous *skylines* per creixements en continuïtat, fins a l'emergència de noves formes urbanes aïllades, la qual cosa ha generat en alguns casos incoherències excessives entre les poblacions històriques i les noves urbanitzacions. D'altra banda, no es pot oblidar que moltes urbanitzacions metropolitanes –com també ha passat en el conjunt de Catalunya– contribueixen a la uniformització progressiva dels paisatges, és a dir, al fet que territoris molt diferents entre ells pel que fa al clima, la història i la cultura acaben repetint un mateix patró, independentment del lloc on es localitzen. Aquesta homogeneïtzació inclou l'adopció d'estils arquitectònics i urbanístics monòtons, impropis de les nostres contrades, i on dominen la rèplica i la banalització. La manca d'integració paisatgística es manifesta, també, per l'escassa coherència en l'ús de materials, colors i alçàries que es percep sobretot en les façanes, les teulades o les tanques, fet que genera un paisatge mancat d'autenticitat i aliè al caràcter del lloc. Aquest model d'urbanització ha tingut altres conseqüències paisatgístiques, com ara l'impacte visual fins a grans distàncies de les urbanitzacions construïdes en àrees elevades i molt visibles i en terrenys amb forts pendents; l'alteració de referents paisatgístics i de fons escènics emblemàtics; la proliferació de publicitat de la mateixa urbanització a les carreteres properes o l'augment del risc d'incendis forestals.

A diferència del que s'ha esdevingut en els darrers anys, es preveu que els creixements futurs, d'acord amb el Pla territorial parcial de la Regió Metropolitana de Barcelona, no siguin de baixa densitat ni dispersos, que evitin l'ocupació d'una extensió notable de territori, no només forestal sinó també agrícola, i impossibilitin de facto la construcció de noves urbanitzacions aïllades. Per tant, de cara al futur i d'acord amb el planejament territorial vigent i a les estratègies del planejament territorial i de les polítiques urbanístiques que es puguin dur a terme, s'espera que es regularitzin les urbanitzacions més consolidades i amb major aptitud per passar a sòl urbà. En general, això pot comportar que el seu perímetre s'incrementi lleugerament, per tal d'encabir els equipaments i espais verds corresponents al règim urbà del sòl, així com –desitjablement– que experimentin una millora i una major integració. Igualment seria desitjable reduir les que tenen un impacte ambiental i paisatgístic greu i evitar el creixement de les existents. Pel que fa a aquestes, també caldria completar-les, densificar-les, relligar-les amb els teixits urbans circumdants i millorar-ne la qualitat urbana i paisatgística interna i externa. En aquest sentit, la Llei 3/2009, del 10 de març, de regularització i millora d'urbanitzacions amb dèficits urbanístics, ha de contribuir a l'assoliment d'aquests objectius. Alhora és important endegar el procés de reconeixement social d'aquests espais urbanitzats, per dotar-los de qualitat, identitat i caràcter, amb la finalitat d'adquirir uns valors en correspondència amb els nuclis on s'ubiquen i l'entorn que els envolta.

Criteris

- Prioritzar l'ocupació dels solars lliures de l'interior de les urbanitzacions, en lloc de l'ocupació de noves àrees perifèriques i l'augment del perímetre construït.
- Dotar les urbanitzacions dels serveis urbans bàsics i millorar-ne la qualitat estètica i ambiental amb una visió integral: accessos, perifèries, edificacions, tanques, enllumenat, àrees de recollida de residus i espais públics.
- Millorar els perímetres de les urbanitzacions, definint uns límits nítids i creant zones d'integració amb l'entorn natural ordenades amb finalitats estètiques i dissenyades per minimitzar el risc d'incendis forestals.
- Ordenar paisatgísticament els accessos i les façanes perimetrals de les urbanitzacions amb un doble objectiu: dotar de caràcter i personalitat l'àrea especialitzada i mitigar l'impacte visual que produeixen.
- Utilitzar les espècies vegetals pròpies del lloc en la urbanització de l'espai públic i l'enjardinament de les parcel·les privades.
- Promoure la rehabilitació paisatgística de les parcel·les amb edificacions deteriorades o característiques heterogènies i discordants. Promoure l'ús d'acabats i colors adequats a les edificacions, de tanques unitàries (model, color) i vegetació autòctona als jardins.
- Procurar que els elements construïts auxiliars d'ús comunitari (com ara les casetes per a transformadors, bústies de correu comunitàries, zones de recollida d'escombraries, lluminàries, etc.) es projectin (o rehabilitin) amb criteris d'integració paisatgística.
- Promoure la creació d'espais públics i de relació de les urbanitzacions en indrets prominents, quan sigui possible, i aprofitar-los per situar-hi miradors i enllaçar amb itineraris senyalitzats de descoberta del paisatge. En aquest sentit, es tindran en compte els miradors i itineraris definits en l'objectiu de qualitat paisatgística 5.
- Integrar i valorar els elements del paisatge amb valor històric, simbòlic, ecològic, religiós, productiu o estètic que estiguin a l'interior o a prop de les urbanitzacions, com són masos, torres, castells, etc., per dotar d'identitat espais sense contingut. Es pot prendre com a referència la cartografia de valors naturals, estètics, històrics i simbòlics (capítol 5 del bloc 2).
- Vetllar perquè les accions subvencionables que preveu la Llei de regulació i millora d'urbanitzacions amb dèficit urbanístics explicitin els criteris d'integració paisatgística adoptats i aconseguixin també una millora paisatgística.

264

Accions

- Elaborar, els ajuntaments, cartes de color específiques per a les urbanitzacions del municipi i definir tipologies de tanques i la vegetació autòctona recomanada per a l'enjardinament i les tanques arbrades. Impulsar posteriorment campanyes locals d'informació.
- Elaborar projectes de valoració social de les urbanitzacions, coordinats entre els ajuntaments i els consells comarcals, basats en processos de participació pública amb l'objectiu d'identificar valors i estratègies de millora urbana i d'augment de l'estima ciutadana.

Objectiu de qualitat paisatgística 9

Unes àrees especialitzades (industrials, logístiques, comercials, de producció d'energia) amb major qualitat estètica, funcionalitat i integració paisatgística, especialment les de nova creació.



Polígon Clot de Moja a Olèrdola dins la unitat Plana del Penedès. Rafael López-Monné

Els polígons industrials són àrees d'implantació d'activitats industrials, gairebé monofuncionals, en general amb un alt percentatge de sòl destinat a vialitat i amb naus industrials com a tipologia característica. Els polígons van començar a assolir una certa importància a l'àmbit metropolità a la dècada de 1970, sobretot arran de l'expulsió a la perifèria de l'activitat industrial que històricament havia estat dins de les ciutats. De retruc, es van anar alliberant al llarg dels anys espais urbans –el Poble Nou a Barcelona, l'Eix Macià a Sabadell, la fàbrica Pirelli a Vilanova, Gorg a Badalona, etc.– que es van transformar amb noves implantacions tant d'activitats econòmiques (terciàries: hotels, oficines, etc.) com residencials, sovint en forma de grans torres i construccions en altura que, fins fa poc, eren pràcticament inexistent fora de la Regió Metropolitana.

Es pot dir que la ciutat de Barcelona ha tendit a traslladar l'activitat industrial vers el Delta del Llobregat i la Vall Baixa del Llobregat, o cap al Vallès, mentre que Sabadell, Terrassa o Mataró han implantat polígons industrials als seus voltants (a tall d'exemple, i respectivament, Zona Hermètica, Santa Margarida o el Cros). Dins de la Regió Metropolitana de Barcelona, les comarques més especialitzades en polígons industrials són el Vallès i el Baix Llobregat, tot i que n'hi ha arreu. Destaquen, per la seva rellevància a escala territorial, els eixos industrials de la riera de Caldes, l'entorn de la B-30 (des de Can Salvatella o la Santiga –a Barberà i Santa Perpètua– fins als polígons de Rubí i Castellbisbal) i tota la vall del Llobregat, des de la Zona Franca de Barcelona fins a Olesa i Collbató. Els darrers anys s'observa un procés de canvi progressiu de molts polígons industrials vers usos terciaris, per exemple a tot el front de la C-32 al Delta del Llobregat, cosa que sovint té implicacions en termes morfològics.

La localització d'aquests polígons industrials condiciona el seu impacte en el paisatge. Aquest és major, per exemple, si els polígons estan separats dels nuclis urbans i tenen una visibilitat àmplia en totes direccions, com passa als municipis de Castellví de la Marca, Vilafranca del Penedès, Sant Cugat del Vallès, Vilanova i la Geltrú, Castellet i la Gornal, Sant Joan de Mediona, les Garrigues, Sant Quintí de Mediona, Sant Sadurn d'Anoia, Sant Llorenç d'Hortons, Gelida, Castelló de Rosanes, Sant Esteve de Sesrovires, Abrera, Viladecavalls, Castellbisbal, Rubí, Cervelló, la Palma de Cervelló, Sant Andreu de la Barca, Sabadell, Barberà del Vallès, Montmeló, Santa Eulàlia de Ronçana o les Franqueses del Vallès.

Altres polígons, en canvi, se situen a l'interior o en continuïtat amb el nucli urbà, i el seu impacte en el paisatge obert és menor, com passa en els dels municipis de Barcelona, Sant Adrià de Besòs, l'Hospitalet de Llobregat, Cornellà de Llobregat, Sant Joan Despí, Santa Coloma de Gramenet, Badalona, Sant Feliu de Llobregat, Terrassa, Sabadell, Sant Cugat del Vallès, Rubí, Esparreguera, Abrera, Vacarisses, el Masnou, Sant Sadurn d'Anoia, la Roca del Vallès, Bigues i Riells, Sant Pere de Riudebitlles i Vilobí de Penedès.

Des de l'aparició del que és considerat el primer sector monofuncional comercial de l'àmbit metropolità, el 1980, a Barberà del Vallès (Baricentro), els espais de serveis comercials han experimentat un creixement explosiu, i tenen avui dia una gran importància en el paisatge metropolità. És molt notable la superfície destinada a

aparcament d'aquests recintes comercials, sovint mancada d'uns estàndards mínims de qualitat urbanística, ambiental o paisatgística. Es localitzen en funció de la xarxa viària de primer nivell i constitueixen generalment recintes especialitzats en el lleure i el comerç, de manera descontextualitzada o autònoma respecte de l'entorn, i amb gran varietat de solucions arquitectòniques: des de tipologies temàtiques (el cas de La Roca Village) fins a tipologies massisses tancades en si mateixes i amb façanes cegues.

D'altra banda, a la Regió Metropolitana de Barcelona abunden les àrees logístiques i de serveis, que responen a grans implantacions d'equipaments, serveis o activitats d'abast metropolità, i que morfològicament destaquen pel seu caràcter massiu en el paisatge: Zona Franca de Barcelona, port de Barcelona, aeroport de Barcelona, aeròdrom de Sabadell, cementiri de Collserola, Universitat Autònoma de Barcelona, etc. Prenen diverses formes i en certa mesura són assimilables a alguns dels tipus urbans que s'acaben de resseguir, tot i que destaca la presència que la vegetació té en alguns dels casos, sovint vinculada a la voluntat de dotar de certa qualitat ambiental i paisatgística els teixits, cosa que contribueix a crear un paisatge urbà força diferent al d'un polígon industrial o d'un centre comercial convencionals. Els grans camps de golf de la regió (Terrassa, Sant Cugat, Vallromanes, Masia Bac de Sant Esteve Sesrovires, Terramar de Sitges, etc.) també s'han considerat àrees de serveis, tot i les diferències que presenten amb els altres usos urbans inclosos en la categoria.

Enfront del caràcter unitari i reconeixedor d'aquest tipus d'espais monofuncionals, alguns nous espais són molt més complexos, heterogenis i plurifuncionals. Es tracta d'àrees d'activitat econòmica on conviuen activitats estrictament industrials amb noves activitats –logística, serveis, etc.–, cadascuna amb necessitats molt diferents de vialitat o d'edificació. El pla d'en Boet de Mataró, on es combinen usos d'oci i estrictament industrials, és un bon exemple d'aquesta complexa convivència. En general, però, tant aquestes àrees plurifuncionals com els polígons industrials, les àrees comercials i les àrees logístiques i de serveis acostumen a tenir uns efectes importants en el paisatge a causa de la seva localització, dimensió i imatge. La seva lògica d'implantació té poc a veure amb la dels assentaments urbans. Generalment es disposen al llarg de les vies de comunicació i els accessos a les poblacions, a la recerca d'accessibilitat i sòl disponible a preus més baixos, i solen esdevenir un element característic del paisatge periurbà de les principals poblacions. En alguns casos, la possibilitat d'ubicar-se al llarg de les vies de comunicació ha pres rellevància com un factor d'imatge comercial de les empreses. La proliferació d'aquestes àrees especialitzades tendeix a desdibuixar la frontera entre l'espai urbà i el rural i genera espais on es confonen els usos comercials, residencials i productius sense una ordenació de conjunt prèvia. A l'interior d'aquestes àrees, l'ocupació dels espais durant un període llarg de temps pot suposar un deteriorament de la xarxa viària interior, el parament urbà i la degradació de les parcel·les no edificades, fet que va en detriment de les condicions d'ús dels seus usuaris, la imatge de cadascuna de les empreses i del polígon.

Les àrees especialitzades que, per les seves dimensions i localització (aïllades), tenen una major incidència en el paisatge són:

- N-O d'Esparraguera: polígon Can Roca
- O Terrassa: polígon Can Tries
- S-O Abrera: polígon St. Armengol
- N Martorell: polígon Barcelonès i polígon industrial SEAT
- O Martorell: polígon St. Esteve
- S-O Martorell: polígon Rosanes
- N Sant Andreu de la Barca: polígon del Congost, polígon de Can Pelegrí
- E de Sant Andreu de la Barca: polígon Nord-Est, polígon Acisa, polígon Ca n'Albareda, Aceros Laminados
- Castellbisbal: polígon Comte de Sert
- Castellbisbal: polígon de Sta. Rita
- S-O Rubí: polígon Can Calopa, polígon de Can Jardí
- O Rubí: polígon de St. Genís
- Entre Rubí i Sant Cugat del Vallès: polígon St. Mamet
- N Rubí: polígon Can Rosés, polígon La Llana
- N Terrassa: polígon del Nord, polígon de Can Petit
- Sant Quirze del Vallès: polígon Sud-Est, polígon Can Torres i Can Llobet
- E Sabadell: polígon Can Roqueta
- S-O Sabadell i Barberà del Vallès: polígon A, polígon B, polígon de Santiga, polígon Can Salvatella – Torre Mateu.
- Cerdanyola del Vallès / Ripollet: polígon La Cleta, polígon Polizur, polígon Cadesbank
- E Montcada i Reixac: polígon de Montcada i Reixac, polígon de la Granja, polígon Molí d'en Bisbe
- N Montcada i Reixac: polígon Pla d'en Coll
- La Llagosta: polígon La Florida, polígon de la Llagosta, Grup Vecasa
- Mollet del Vallès: polígon Vinyes de Mogoda, polígon Can Prat, polígon Can Magarola, polígon Sector Mollet
- Vilassar de Mar: polígon Els Garrofers
- Barcelona / L'Hospitalet del Llobregat: Zona Franca / SEAT / Mercabarna
- El Prat de Llobregat: polígon Estruc, polígon La Seda, polígon Ca l'Alaio, polígon Mas Mateu, Parc de Negocis El Mas Blau
- Castelldefels: polígon El Camí Ral
- Gavà: polígon La Post
- Viladecans: polígon Roca, Pl. Centre
- Sant Boi de Llobregat: polígon El Bullidor, polígon El Fenollar, polígon Sales, polígon Salines
- Sant Just Desvern: polígon Sud-Oest, polígon El Pont Reixat
- Sant Feliu de Llobregat: polígon del Pla, naus industrials tot seguit la BV-2002 entre Santa Coloma de Cervelló i Sant Vicenç dels Horts.
- Sant Vicenç dels Horts: polígon industrial Molí dels Frares, Cementos Molins
- Pallejà: polígon Pallejà
- Vilafranca del Penedès: zona industrial del centre-est, les Bòbiles, polígon Els Cinc Ponts
- Santa Margarida i els Monjos: polígon Casanova
- Vilanova i la Geltrú: polígon entre Vilanova i les Roquetes

En aquest àmbit cal avançar cap a uns paisatges en els quals aquestes àrees productives i de serveis estiguin tan concentrades i compactades en el territori com sigui possible. A més s'ha de procurar que els polígons, per la seva mida, ubicació, façana perimetral o tipologia de les naus, no impliquin una interferència visual significativa amb l'entorn; estiguin dissenyats de manera que permetin la connectivitat ecològica, social i visual; i tinguin prou qualitat intrínseca pel que fa a les edificacions, la xarxa viària interna i el tractament de les zones verdes i la vegetació.

267

Criteris

- Localitzar les noves implantacions de polígons d'activitat econòmica en continuïtat amb les trames urbanes o industrials existents i minimitzar la formació de façanes amb una exposició visual directa a les vies principals de comunicació per tal d'impedir l'efecte carretera aparador. Evitar-ne la dispersió pel territori. Compatibilitzar la maximització de l'accessibilitat amb la minimització de l'alteració en l'estructura del paisatge.
- Minimitzar, en la mesura que es pugui, la construcció de noves àrees especialitzades en els espais agraris d'elevat valor productiu definits en l'objectiu de qualitat paisatgística 1 i inclosos en el mapa de valors productius (capítol 5 del bloc 2): vinyes de l'Alt Penedès, corredor agrícola del Llobregat, mosaic agroforestal del Vallès, agricultura del Maresme, Baixa Tordera [Tordera-Palafolls], Plana del Garraf, Parc Agrari del Baix Llo-

bregat, Parc Rural de Torre Negra, Parc Agrari de Sabadell, Parc de l'Espai Natural de Gallecs, les Cinc Sènies, DO Alella i DO Penedès); i també, en els espais agrícoles singulars definits en l'objectiu de qualitat paisatgística 1 i inclosos en el mapa de valors estètics (capítol 5 del bloc 2): mosaics agroforestals de la Plana del Vallès i de les Valls de l'Anoia; fruiters i conreus herbacis de regadiu a la Baixa Tordera, Vall Baixa del Llobregat i Delta del Llobregat; i els cultius d'horta en estructura lineal de valls dels límits entre l'Alt Maresme i la Serra de Marina.

- Ubicar preferentment les noves àrees especialitzades en zones de baixa exposició visual. Definir una ordenació urbanística que tracti amb especial cura l'harmonització volumètrica i la qualitat arquitectònica, sobretot de les façanes perimetrals. Els criteris de la *Guia d'integració paisatgística. Polígons industrials i sec-*

> Continua de la pàg. anterior

tors d'activitat econòmica elaborada pel Departament de Territori i Sostenibilitat són útils tant per a noves implantacions com per als nombrosos polígons industrials, logístics o comercials existents a la Regió Metropolitana de Barcelona.

- Integrar les noves àrees especialitzades en l'estructura del paisatge de manera harmònica i respectar elements singulars preexistents, tenint en compte aquests dos aspectes:

- Encaix amb l'estructura del paisatge preexistent:
 - Topografia.
 - Espais naturals inclosos en el mapa de valors naturals (capítol 5 del bloc 2).
 - Fragments de vegetació natural, especialment els elements configuratius del paisatge (bosc mixt, bosc caducifoli, bosc de ribera, pollancreda i plataneda de l'espai fluvial). És recomanable integrar-los en els espais de cessió destinats a espais lliures.
 - Elements i estructures relacionades amb l'activitat agrícola reconeguts com a elements configuratius del paisatge, com són els murs de pedra seca, xarxes de camins, els canals de reg, etc., recollits en l'objectiu de qualitat paisatgística 1.
 - Espais limítrofs als espais d'elevat valor productiu definits en l'objectiu de qualitat paisatgística 1 (vinyes de l'Alt Penedès, corredor agrícola del Llobregat, mosaic agroforestal del Vallès, agricultura del Maresme, Baixa Tordera [Tordera-Palafolls], Plana del Garraf, Parc Agrari del Baix Llobregat, Parc Rural de Torre Negra, Parc Agrari de Sabadell, Parc de l'Espai Natural de Gallecs, les Cinc Sènies, DO Alella, DO Penedès) i espais agrícoles i agroforestals singulars definits en l'objectiu de qualitat paisatgística 1 (mosaics agroforestals de la Plana del Vallès i de les Valls de l'Anoia; fruiters i conreus herbacis de regadiu a la Baixa Tordera, Vall Baixa del Llobregat i Delta del Llobregat; i cultius d'horta en estructura lineal de valls dels límits entre l'Alt Maresme i la Serra de Marina).
 - Xarxes de camins. Vetllar principalment per aquells itineraris recollits en l'objectiu de qualitat paisatgística 5 i inclosos en els mapes de miradors i itineraris (capítol 6 del bloc 2).
 - Elements històrics d'interès (masies, castells, ermites, fars, ponts, colònies industrials, etc.), especialment els inclosos en el mapa de valors històrics (capítol 5 del bloc 2).
 - Espais de trobada de la població local.
- Definició de l'ordenació (edificacions, vialitat, espais lliures, etc.) en relació amb els aspectes estructurals del paisatge següents:
 - La morfologia del teixit urbà. Cal tenir en compte els aspectes següents:

- Adequar les dimensions de les noves àrees especialitzades a la tipologia de paisatge en el qual s'inserixen, evitant el desenvolupament d'estructures sobredimensionades en relació amb els perfils urbans adjacents i pròxims i amb els seus entorns.
- Tipologia de l'edificació: els volums edificats seran unitaris, en la mesura que es pugui, pel que fa a volumetria, materials i colors. La singularització de l'edificació com a marca de l'empresa només serà admissible excepcionalment, i sempre garantint un disseny de qualitat.
- Prioritzar estratègies d'harmonització i contextualització, si no es pot garantir un impacte visual moderat, d'ocultació. Utilitzar estratègies de singularització i/o monumentalització només excepcionalment i per motius justificats, com ara en estacions de tren amb gran significació social.
- Els límits i les façanes del nou conjunt. Cal tenir en compte els aspectes següents:
 - Tractar espais confrontants amb teixit residencial, vies de comunicació i fronts marítics, fluvials o agrícoles amb especial cura per garantir una transició amable.
 - En els espais perimetrals de transició es localitzaran de manera preferent els espais públics de cessió (a menys que hi hagi un millor encaix possible amb l'estructura del paisatge preexistent), especialment en els mosaics agroforestals de la Plana del Vallès i de les Valls de l'Anoia; fruiters i conreus herbacis de regadiu a la Baixa Tordera, la Vall Baixa del Llobregat i el Delta del Llobregat, i cultius d'horta en estructura lineal de valls dels límits entre l'Alt Maresme i la Serra de Marina (recollits en el mapa de valors estètics del capítol 5 del bloc 2). En tots els casos aquesta franja de transició tindrà un tractament vegetal adequat que permeti una continuïtat amb les formacions vegetals de l'entorn i que filtri la imatge de façanes contínues i massisses.
 - Facilitar la permeabilitat física del conjunt amb itineraris adequats per a trànsit no rodat per evitar una barrera entre el nucli urbà i les zones d'espai lliure periurbanes.
- El sistema de visuals que genera la implantació. Cal tenir en compte els aspectes següents:
 - Prioritzar l'estratègia de contextualització com a estratègia d'integració paisatgística per minimitzar l'impacte visual sobretot als polígons industrials aïllats situats en els municipis definits en aquest objectiu de qualitat paisatgística.
 - Evitar alterar de manera substancial la visió de les fites i els fons escènics definits en l'objectiu de qualitat paisatgística 6.
 - Definir materials i colors harmònics amb el context per al

> Continua de la pàg. anterior

- conjunt d'edificacions de l'àrea especialitzada, procurant una harmonització visual adequada.
- Considerar els terrats, les teulades i les cobertes com a façana, i tenir en compte les mateixes consideracions pel que fa a disseny, materials i cromatisme que per a la resta de façanes.
- Minimitzar la il·luminació de les façanes que confrontin amb sòl no urbanitzable i, en general, tendir a la baixa intensitat lumínica i a la discreció.
- Definir criteris unitaris per a la col·locació de publicitat, integrar-la a les edificacions en la mesura que es pugui i evitar-ne en tot cas la proliferació, la dispersió i les dimensions exagerades.
- Vetllar per la cura, el manteniment i/o la regeneració dels espais lliures privats, espais erms i espais denudats per tal que no malmetin el conjunt visual de l'àrea especialitzada.
- Incloure a la normativa dels plans parcials urbanístics d'àrees especialitzades mesures d'integració paisatgística de les actuacions admissibles.
- Estudiar la capacitat i la disponibilitat de sòl dels polígons industrials i comercials existents amb l'objectiu d'afavorir-ne la compleció abans de desenvolupar nous polígons, especialment en aquelles àrees on aquests generen un major impacte, definides en aquest objectiu de qualitat paisatgística.
- Incentivar la promoció mancomunada supramunicipal de polígons industrials i terciaris per tal de minimitzar l'ocupació de sòl i la fragmentació paisatgística.
- Acompanyar d'estudis d'impacte i integració paisatgística els projectes de desenvolupament de nous polígons industrials, de serveis o logístics.
- Fomentar la rehabilitació de les indústries abandonades existents ja sigui per reincorporar-les al teixit productiu amb noves funcions, ja sigui per afavorir-ne el canvi d'ús com a equipaments (culturals, turístics, recreatius, educatius), sempre mantenint i fent valer les seves característiques singulars històriques i/o identitàries.

Accions

- Fomentar l'ocupació total dels polígons ja existents, començant per les zones contigües a la trama urbana preexistent per tal d'afavorir la compacitat, l'estalvi de sòl, l'optimització de recursos, la reducció de la mobilitat i la minimització de la fragmentació paisatgística. Prioritzar aquestes pràctiques davant la classificació de nou sòl industrial.
- Promoure plans de recuperació paisatgística dels polígons d'activitat econòmica, que prevegin la plantació de pantalles arbrades, l'enllumenat adequat, el tractament d'accessos i viabilitat interna, i la definició de tractaments i colors per millorar la imatge exterior de les edificacions.
- Fomentar subvencions i/o incentius fiscals a empreses establertes per tal que desenvolupin els aspectes recollits en els plans de recuperació paisatgística dels polígons d'activitat econòmica. Prioritzar els polígons que es defineixen en aquest objectiu de qualitat paisatgística.

Objectiu de qualitat paisatgística 10

Un paisatge litoral de qualitat, respectuós amb les singularitats i la identitat paisatgística de cada lloc (espais naturals, dunes, camins de ronda, fars, edificis modernistes i colonials, passejos marítims, tinglados i instal·lacions portuàries), amb una regulació adient dels usos admissibles i una especial cura en les intervencions.

270



El far de Calella data de 1859 i és un element important de la identitat de la població. Paisatgesverticals.cat

La façana marítima de la Regió Metropolitana de Barcelona conté valors naturals, arquitectònics, urbanístics i culturals que li donen un caràcter singular. Entre els naturals, destaquen el delta de la Tordera, el delta del Llobregat, els estanys del Remolar i la Ricarda, els penya-segats i les costes del Garraf i el litoral abrupte de l'Alt Maresme, entre d'altres. Aporten diversitat natural i espongen la façana litoral, configurant, juntament amb els espais humanitzats amb arrels històriques, un mosaic paisatgístic de gran vàlua. Els elements arquitectònics, urbanístics i culturals es poden sintetitzar en quatre tipus bàsics: els assentaments històrics, els passejos marítims i les edificacions burgeses i d'indians, el patrimoni vinculat al turisme tradicional i els ports.

El creixement residencial i el desenvolupament del turisme de masses va transformar substancialment la façana marítima de la Regió Metropolitana de Barcelona. A la majoria dels nuclis històrics van proliferar noves edificacions que van configurar un perfil urbà més dens i en alçada. Així, la fisonomia original de molts pobles de pescadors es va veure alterada progressivament a causa de l'aparició de blocs d'apartaments de grans dimensions, que trenca l'harmonia de conjunt. Al seu torn, van néixer nous nuclis d'estiueig i moltes urbanitzacions, que van colonitzar vessants i cales litorals. A les platges van aparèixer també construccions efímeres associades als usos turístics de temporada –guinguetes o xiringuitos– o als ports –tinglados. En aquest sentit, hi ha zones del litoral on s'ha format un continuïum urbà format per edificacions residencials i turístiques que uneix nuclis urbans diferents. Els principals casos de continuïums urbans al litoral de la Regió Metropolitana de Barcelona són Pineda de Mar – Calella; Canet de Mar – Arenys de Mar – Caldes d'Estrac – Sant Andreu de Llavaneres; Mataró – Vilassar

de Mar i Vilassar de Mar – Premià de Mar – El Masnou – Montgat – Badalona – Barcelona.

La protecció de la façana marítima, ja iniciada mitjançant instruments com els plans directors urbanístics del sistema costaner (PDUSC I i II), ha de garantir la preservació dels seus valors paisatgístics i el manteniment dels elements propis de caràcter històric, cultural i etnogràfic que es localitzen a primera línia de la costa. Alhora, un nombre important dels elements patrimonials de la Regió Metropolitana de Barcelona estan inclosos dins dels catàlegs de béns culturals d'interès local (BCIL) i alguns d'ells són béns culturals d'interès nacional (BCIN). En qualsevol cas, cal vetllar per la cura dels elements patrimonials, el seu entorn de protecció i les relacions que estableixen amb els altres elements que configuren la delicada estructura del paisatge de la façana marítima. Així mateix, molts espais naturals han estat declarats espais d'interès natural (o, fins i tot, disposen de figures de major protecció) i d'altres han estat protegits pel PDUSC. En relació amb els valors del paisatge litoral, també cal esmentar el paper importantíssim dels camins de ronda, com el de Sitges a Vilanova i la Geltrú, ja que han esdevingut unes vies excepcionals per a la contemplació i el gaudi dels diversos i variats paisatges costaners. Actualment, molts d'aquests camins requereixen actuacions de rehabilitació i/o recuperació.

Caldrà, per tant, vetllar no només per la salvaguarda de tots aquests espais singulars, sinó també per garantir-ne la gestió i la potenciació en el marc d'una concepció global del mosaic d'espais que configuren el paisatge de la façana litoral: nuclis litorals tradicionals, viles i jardins, camins de ronda, ports, penya-segats i cales, platges, zones dunars i aiguamolls, entre d'altres.

Criteris

En relació amb les platges

- Vetllar pel correcte manteniment de les platges i limitar la presència d'elements visualment impactants (antenes, publicitat, noves construccions aïllades, entre d'altres).
- Facilitar l'accessibilitat al litoral de la Regió Metropolitana de Barcelona per tal d'afavorir l'observació i el gaudi del paisatge. En aquest sentit, procurar que les façanes marítimes permetin gaudir del paisatge amb la mínima afectació possible sobre la seva qualitat i el seu caràcter.
- Preservar els paisatges dunars existents, respectant els valors naturals de les platges amb presència de dunes, des del delta del Llobregat fins a la platja de Castelldefels i el port Ginesta (principalment les platges del Prat de Llobregat, Viladecans, Gavà i Castelldefels), de la urbanització i del pas d'infraestructures, i gestionar adequadament aquests espais per assolir una elevada qualitat paisatgística sense minorar la promoció dels seus recursos turístics.
- Emprar el potencial didàctic i pedagògic dels espais dunars de la Regió Metropolitana de Barcelona amb l'objectiu d'augmen-

tar el grau d'identificació de la població amb aquests paisatges i conscienciar-la del seu caràcter singular i de la seva fragilitat. Es recomana l'elaboració de guies naturalistes d'aquests espais naturals i trams d'interès natural i la seva vinculació amb els itineraris definits en l'objectiu de qualitat paisatgística 5.

- Promoure iniciatives de custòdia del territori i de gestió d'espais litorals amb presència de dunes.
- Limitar, sempre que sigui possible, les aportacions de sorres no autòctones o d'extracció submarina a les platges.

Sobre les façanes urbanitzades

- Mantenir la composició general urbana, la tipologia arquitectònica i la unitat compositiva de les façanes marítimes dels assentaments històrics dels municipis de Pineda de Mar, Calella, Sant Pol de Mar, Canet de Mar, Arenys de Mar, Caldes d'Estrac, Mataró, Vilassar de Mar, Premià de Mar, el Masnou, Badalona, Sitges, Vilanova i la Geltrú i els barris de la Barceloneta i Ciutat Vella, davant el port Vell, a Barcelona. El planejament urbanístic d'aquestes poblacions haurà de procurar aquest objectiu, adoptant, quan siguin necessàries, mesures

> Continua de la pàg. anterior

per recuperar la coherència formal de les façanes marítimes preexistents.

- Mantenir en el planejament urbanístic l'estructura del paisatge urbà configurat per rieres en els nuclis litorals de Sant Pol de Mar, Arenys de Mar, Vilassar de Mar, Premià de Mar, el Masnou, Montgat.
- Evitar la consolidació de nous continuums edificats plurimunicipals. Els principals continuums urbans de la façana litoral són: Pineda de Mar – Calella; Canet de Mar – Arenys de Mar – Caldes d'Estrac – Sant Andreu de Llavaneres; Mataró – Vilassar de Mar; Vilassar de Mar – Premià de Mar – El Masnou – Montgat – Badalona – Barcelona.
- Afavorir la integració en l'entorn dels nous trams del litoral urbanitzats a través de la renaturalització i la plantació d'espècies autòctones en els espais lliures.

Sobre la imatge i l'ús de les façanes

- Promoure l'eliminació gradual de rètols i suports publicitaris obsolets i minimitzar les dimensions de la retolació comercial, a tot l'espai format per la façana marítima.
- Preveure actuacions de millora dels entorns naturals costaners i evitar la instal·lació d'elements o activitats impropis d'espais naturals per tal de reforçar la diferenciació respecte de l'espai urbà.
- Mantenir i revalorar, a través del planejament derivat i els projectes, els elements arquitectònics singulars (fars, ports pesquers, torres de defensa, cases d'indians, etc.) com a elements de referència històrica de la façana marítima, especialment en els trams que en concentren més exponents. Aquests són: els fars de Calella, de Montjuïc (Barcelona), del Llobregat (Barcelona) i de Sant Cristòfol (Vilanova i la Geltrú); les zones amb densitat notable de cases d'indians als municipis de Canet de Mar, Arenys de Mar, Mataró, Vilassar de Mar, el Masnou, Sitges i Vilanova i la Geltrú i, finalment, les zones amb densitat notable

de torres de defensa del litoral de l'Alt i Baix Maresme, el litoral de la Plana del Garraf i el litoral del Garraf, entre els ports de Vallcarca i Garraf.

- Promoure la creació d'un recorregut continu al llarg de tota la façana marítima metropolitana, relligant els trams de camins de ronda existents, com el de Sitges a Vilanova i la Geltrú, i utilitzant una senyalització adequada, discreta i minimalista. Podria estudiar-se la recuperació i/o modificació del GR-92, per exemple a través de les seves variants, perquè es converteixi en el gran camí de ronda de Catalunya, ja que bàsicament deixa de ser-ho en el tram de la Tordera a Salou.
- Promoure la identificació i la restauració paisatgística dels trams de camins de ronda que ho requereixin, fomentant la continuïtat dels itineraris per a vianants al llarg del litoral.
- Afavorir la integració ambiental dels passejos marítics, minimitzant els trams pavimentats i impermeabilitzats i incorporant elements del paisatge de dunes i vegetació autòctona representativa dels ecosistemes litorals quan sigui possible.
- Tractar acuradament els fronts urbans marítics en el planejament urbanístic, amb l'objectiu de preservar-ne el caràcter. El planejament dels municipis costaners ha d'establir mesures per recuperar la coherència formal en aquells fronts que l'haguessin perduda per causa de la volumetria inadequada dels edificis o la baixa qualitat arquitectònica. Aquestes mesures haurien de considerar els elements locals característics; possibilitar l'accés públic al litoral i fomentar la relació ciutadana amb les zones d'aigua; recuperar, potenciar i preservar les grans panoràmiques obertes sobre el mar, o convertir els edificis catalogats (fars, edificis singulars, barris mariners, drassanes, *tinglados*, llotges, magatzems portuaris, cases de pescadors) en elements positius del paisatge dins la nova ordenació.
- Millorar i afavorir la integració dels ports pesquers dins la trama urbana.

272

Accions

- Promoure la inclusió de l'espai d'hàbitat dunar de Castelldefels dins la xarxa Natura 2000, ja que conté hàbitats o espècies prioritàries segons la Directiva d'hàbitats insuficientment representades a Catalunya.
- Elaborar, els municipis de Viladecans, Gavà, Castelldefels, Sant Boi de Llobregat, el Prat de Llobregat i Vilanova i la Geltrú, estratègies que garanteixin la preservació del sistema dunar. Haurien d'incloure mesures per impedir impactes negatius de les obres públiques vinculades a la conservació, l'ús i el servei de les platges en aquest tram de costa, i garantir que l'accés a la platja sigui ordenat i preferent per a vianants, evitant l'aparcatament i les instal·lacions desmuntables en els sorralos.
- Consolidar la xarxa d'itineraris i els punts d'observació d'interès paisatgístic definits en l'objectiu de qualitat paisatgística 5 per a la contemplació i el gaudi de la façana litoral. Els itineraris i miradors litorals definits en el Catàleg haurien de complementar-se amb altres de caràcter local, especialment amb camins de ronda i amb itineraris urbans de descoberta del medi o de coneixement del patrimoni cultural. Aquestes mesures, tanmateix, haurien de garantir la freqüentació sostenible d'aquests paisatges, escrupolosament respectuosa amb la fragilitat dels ecosistemes litorals. Amb aquesta finalitat, en àmbits ecològicament fràgils convindria condicionar passos elevats i segregats i senyalitzar les àrees d'accés restringit. En la mesura que es pugui, els camins han de complir els requisits bàsics d'ac-

Continua a la pàg. següent >

> Continua de la pàg. anterior

- cessibilitat i estar adaptats als diversos graus de minusvalidesa física (problemes de mobilitat, ceguera, etc.).
- Desenvolupar una estratègia comuna entre totes les administracions amb competències a la façana litoral per assolir una major coherència en el tractament del front edificat, principalment quant a materials, cromatisme, espècies vegetals, tractament dels espais verds, senyalització i generació d'espais públics en el front marítim, etc.
 - Promoure l'elaboració de plans o estratègies d'ordenació del paisatge dels fronts marítims, per adaptar-los a les especificitats geomorfològiques, urbanístiques, de patrimoni i d'edificació del lloc. Es consideren zones prioritàries d'actuació les franges costaneres on hi ha una dinàmica de continuïtat urbà. Aquestes són: Pineda de Mar – Calella; Canet de Mar – Arenys de Mar – Caldes d'Estrac – Sant Andreu de Llavaneres; Mataró – Vilassar de Mar; Vilassar de Mar – Premià de Mar – El Masnou – Montgat – Badalona.
 - Regular les edificacions aïllades de la façana marítima tals com restaurants, bars, edificacions de suport als serveis d'oci o equipaments públics, prenent en consideració les característiques de cada unitat de paisatge del litoral.
 - Promoure estratègies especials d'ordenació del paisatge dels ports metropolitans per millorar les relacions entre el port, el nucli urbà i la població en la gestió d'aquestes instal·lacions. Són els d'Arenys (Arenys de Mar), Balís (Sant Andreu de Llavaneres), Mataró, Premià de Mar, Masnou, Badalona, Besòs (Sant Adrià del Besòs), Port Olímpic (Barcelona), Barcelona, la Ginesta (Sitges), el Garraf (Sitges), Vallcarca (Sitges), Aiguadolç (Sitges) i Vilanova i la Geltrú. Valorar paisatgísticament els ports pesquers de Malgrat, Pineda de Mar, Calella, Sant Pol de Mar, Arenys de Mar, Mataró, Masnou, Montgat, Premià de Mar, Badalona, Barcelona, Sitges i Vilanova i la Geltrú.
 - Promoure l'elaboració d'una guia que presenti els principals criteris paisatgístics per a la construcció i/o remodelació de passejos marítims, així com de les urbanitzacions de la franja litoral no inserides dins de la trama urbana (volums, tipologies d'edificació, materials i colors).
 - Promoure projectes de millora de les edificacions emblemàtiques de la façana marítima que estiguin en mal estat, reconeixent-ne el paper històric, i incorporar-les com a referents de rutes i itineraris de la costa.

Objectiu de qualitat paisatgística 11

Uns espais marginals (pedreres, abocadors, etc.) que recuperin o millorin la seva qualitat paisatgística mitjançant la restauració o, si escau, la implantació d'usos compatibles de difícil ubicació en altres espais (rocòdroms, circuits de motocròs, etc.).

274



La restauració paisatgística de l'antic abocador del Garraf ha merescut diversos premis. Jordi Surroca

La Regió Metropolitana de Barcelona és l'àrea que ha experimentat una intervenció humana més forta de tot Catalunya, i algunes d'aquestes intervencions es mostren amb força sobre el territori. Una de les activitats que alteren més profundament el paisatge són les activitats extractives, visibles des de molts indrets. En aquest sentit, els tipus d'activitat extractiva amb major afecció territorial sobre la Regió Metropolitana de Barcelona són les pedreres a cel obert, amb un fort impacte visual condicionat per la localització i les dimensions de la instal·lació, el seu estat (actives o abandonades), la vegetació que les envolta o el seu grau de visibilitat. Les pedreres que tenen una major incidència en el paisatge són les del turó d'en Joan de les Dents – turó de l'Orella (Badalona); sud i nord del turó del Pou de Glaç (Sant Fost de Campsentelles); la Vallença (Badalona); nord i sud del turó de Montcada (Montcada i Reixac); turó de Can Ribes – puig d'Olorda (Sant Feliu de Llobregat); Can Carreres (Rubí); serra del Misser (el Papiol); pla d'en Mas (Sant Boi de Llobregat); nord-est del pla de Sant Joan (la Palma de Cervelló); pla de Claperons (Vallirana); est i oest de la

Cocona (Subirats, Cervelló); nord del puig del Cérvol (Gavà); les Pedrisses (Sitges); Olivella (Vilobí del Penedès); collet de Montcau (Aiguafreda); pedrera de Ca l'Adrià (Llinars del Vallès); la Gravera, Can Torres (Llinars del Vallès); Pla de les Sureres (Òrrius); sorra de Can Cartró (Vilanova del Vallès); Sant Martinet i pla d'Albinyana (La Llagosta); el Rieral (Bigues i Riells); pedreres del Pascol (Caldes de Montbui); la Sorra (Castellar del Vallès); pedrera del Mimó (Vacarisses); Can Poal (Terrassa); Pla de la Llebre (Ullastrell); serra de Roques Blanques, la Perla del Vallès, la Cova Solera (Rubí); Riba Roja (Castellví de Rosanes); Cementos Molins (Pallejà); els Casals (Begues); Avenc de La Falconera (Sitges); les Pallisses (Castellet i la Gornal); Uniland Cementera (Santa Margarida i els Monjos); el Saldonar (Olèrdola); Sant Jaume (Pacs del Penedès), i l'Aigulera (Torrelavit).

També cal tenir una cura especial amb les possibles afeccions paisatgístiques dels dipòsits de residus controlats de Vacarisses i de Santa Maria de Palautordera.

Criteris

- Restituir els valors paisatgístics als llocs on s'han perdut a causa de processos de degradació provocats per les activitats extractives (pedreres i sorres) i/o les instal·lacions obsoletes associades. Cal actuar sobre aquests espais promovent-ne la gestió i/o transformació. Aquests espais són: turó d'en Joan de les Dents – turó de l'Orella (Badalona); sud i nord del turó del Pou de Glaç (Sant Fost de Campsentelles); la Vallença (Badalona); nord i sud del turó de Montcada (Montcada i Reixac); turó de Can Ribes (Sant Feliu de Llobregat); Can Carreres (Rubí); serra del Misser (el Papiol); pla d'en Mas (Sant Boi de Llobregat); nord-est del pla de Sant Joan (la Palma de Cervelló); pla de Claperons (Vallirana); est i oest de la Cocona (Subirats, Cervelló); nord del puig del Cérvol (Gavà); les Pedrisses (Sitges); Olivella (Vilobí del Penedès); collet de Montcau (Aiguafreda); pedrera de Ca l'Adrià (Llinars del Vallès); la Gravera, Can Torres (Llinars del Vallès); pla de les Sureres (Òrrius); sorra de Can Cartró (Vilanova del Vallès); Sant Martinet i pla d'Albinyana (La Llagosta); el Rieral (Bigues i Riells); pedreres del Pascol (Caldes de Montbui); la Sorra (Castellar del Vallès); pedrera del Mimó (Vacarisses); Can Poal (Terrassa); pla de la Llebre (Ullastrell); serra de Roques Blanques, la Perla del Vallès, la Cova Solera (Rubí); Riba Roja (Castellví de Rosanes); Cementos Molins (Pallejà); Bosc de la Creu d'Ordal (Cervelló); els Casals (Begues); avenc de La Falconera (Sitges); les Pallisses (Castellet i la Gornal); Uniland Cementera (Santa Margarida i els Monjos); el Saldonar (Olèrdola); Sant Jaume (Pacs del Penedès) i l'Aigulera (Torrelavit).
- Preveure la restitució del valor paisatgístic del lloc quan s'hagin d'autoritzar activitats que produiran una degradació inevitable del paisatge.
- Optar en la restauració entre alguna de les estratègies següents, tenint en compte els condicionants d'ordre territorial, urbanístic i ambiental de l'emplaçament:
 - Restituir el paisatge original recuperant en la mesura que es pugui la imatge precedent i la funcionalitat agrícola o natural anterior.
 - Impulsar un projecte creatiu que aporti nous valors paisatgístics a l'indret. En aquests casos es recomana estudiar la possibilitat d'incorporar valors i activitats socioculturals i fomentar la participació de la població.
 - Associar la recuperació d'espais degradats, si convé, a la ubicació de nous usos o edificacions admissibles en sòl no urbanitzable i potencialment impactants (com ara parcs fotovoltaics, plantes de biomassa, circuits de motocròs, etc.).
- Incorporar criteris paisatgístics adequats en la definició dels programes i projectes de restauració.
- Fomentar el desmantellament i la retirada de les construccions i instal·lacions que quedin en desús.
- Restringir l'obertura de noves activitats extractives en indrets d'elevada exposició visual i d'alta fragilitat paisatgística, principalment al massís del Montseny, Montserrat, Sant Llorenç de Munt, la serra de Marina, el massís de Collserola, els cingles de Bertí, el massís d'Ordal i el Garraf.

Accions

- Elaborar projectes de valoració social dels espais afectats per activitats extractives o abocadors, coordinats entre els ajuntaments, la Diputació i els consells comarcals, amb processos de participació pública i amb l'objectiu d'identificar estratègies

per implementar nous usos socials, culturals i/o esportius, en els processos de restauració d'aquests espais, quan es consideri convenient.

Proposta de mesures i accions transversals

Hi ha un conjunt de criteris i accions de caràcter transversal que depassen els onze objectius de qualitat paisatgística i que també han de ser considerats a la Regió Metropolitana de Barcelona. Aquests criteris i accions transversals són els següents:

- Promoure la creació de figures de gestió supramunicipals amb l'objectiu que les diferents administracions consensuin mesures i accions positives per al paisatge de manera compartida i estableixin mecanismes de gestió conjunta.
- Desenvolupar instruments que permetin la concertació i el consens en relació amb la protecció, la gestió i l'ordenació del paisatge que porten a terme els diferents agents de la Regió Metropolitana de Barcelona que hi intervenen (polítics, econòmics i socials). Un exemple dels instruments que s'han de desenvolupar són les cartes de paisatge, com la que està signada a l'Alt Penedès.
- Cercar els mecanismes adequats per incorporar els ciutadans en les decisions futures que afectin el paisatge. En aquest sentit, cal establir procediments (enquestes, fòrums de debat, etc.) per a la participació activa de la població. Els mecanismes de partici-

pació haurien d'incloure la presentació d'informació gràfica i l'ús de tècniques de modelització que facilitin la comprensió.

- Incorporar la valoració dels elements intangibles del paisatge (simbòlics, identitaris, etc.) en els procediments de participació a escala local, ja que sovint aquests elements són més valorats pels habitants o els visitants d'un territori que no pas d'altres aparentment més perceptibles.
- Fomentar l'educació en els valors del paisatge a la població de la Regió Metropolitana de Barcelona, com a mecanisme de conscienciació de la necessitat de protecció, gestió i ordenació del paisatge. És molt important que la societat aprengui a conèixer els seus paisatges i els trets que els defineixen, per tal de valorar-los i reconèixer quan i per què aquests valors poden estar en perill. Una primera via és la difusió del Catàleg de paisatge.
- Protegir i valorar el patrimoni intangible vinculat al paisatge (tècniques tradicionals de treball de la terra, contes, llegendes, cançons, pintura de paisatge, etc.), que han contribuït a la identitat dels paisatges.
- Endegar una gestió activa del paisatge no visual, per exemple, l'acústic, identificant-ne les característiques.