



Bloc 4

**Paisatges d'atenció
especial**

Es consideren paisatges d'atenció especial els sectors de la Regió Metropolitana de Barcelona que tenen un seguit de valors molt destacats o bé aquells que són objecte de grans transformacions del territori que susciten repercussions paisatgístiques importants. Són paisatges que presenten una determinada heterogeneïtat, complexitat o singularitat des del punt de vista de la gestió i l'ordenació paisatgístiques i sobre els quals s'han definit estratègies i criteris específics per preservar-los, gestionar-los i ordenar-los. Els cinc paisatges d'atenció especial són els que es descriuen a continuació:

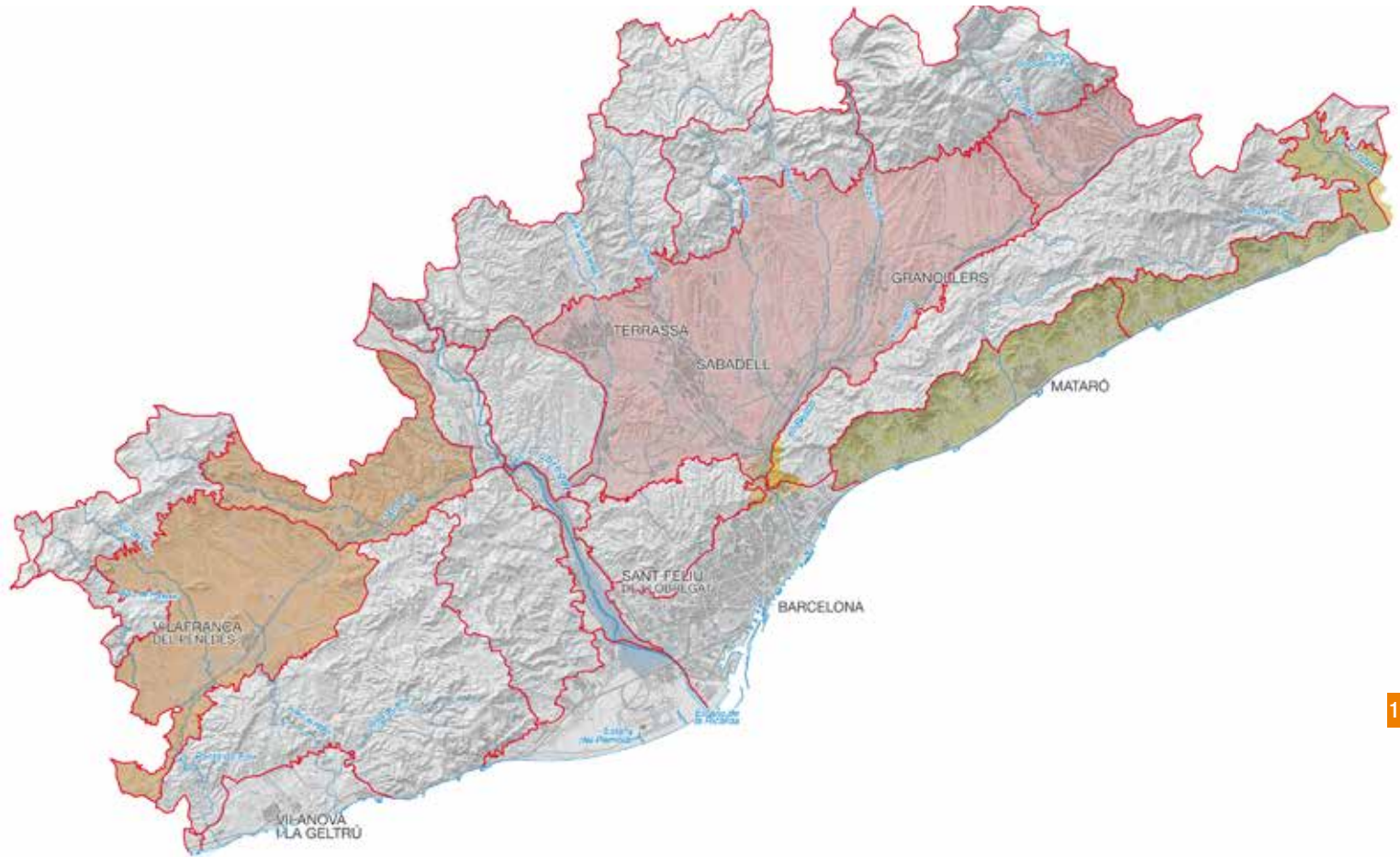
1. Mosaic agroforestal del Vallès
2. Vinyes del Penedès
3. Espais agrícoles del Maresme i la Tordera
4. Congost de Montcada
5. Corredor del Llobregat

En els tres primers casos l'elecció dels paisatges d'atenció especial està estretament relacionada amb la valoració del sòl agrícola actual, que ha configurat el paisatge rural de la Regió Metropolitana de Barcelona durant el darrer segle però que, com a conseqüència de les dinàmiques de creixement urbà dels darrers cinquanta anys, es troba en un estat de fragilitat sig-

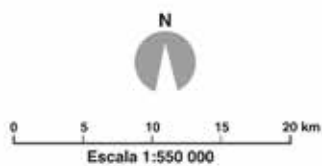
nificatiu. La finalitat principal de la definició d'aquests primers paisatges d'atenció especial és preservar els valors que contenen, especialment els de tipus productiu però també altres valors significatius d'aquests espais (històrics, culturals, naturals, estètics, etc.), i promoure'n la conciliació amb les activitats econòmiques, mitjançant sistemes de gestió activa que permetin la continuïtat dels aprofitaments primaris, tenint en compte que són paisatges amb una entitat territorial singular dins de la Regió Metropolitana de Barcelona.

Els altres dos paisatges d'atenció especial, el Congost de Montcada i el Corredor del Llobregat, corresponen als àmbits entorn de les principals vies d'accés a la conurbació barcelonina. Aquests són els eixos de comunicació i de mobilitat més importants de la Regió, i els espais adjacents tenen una elevada exposició visual. En aquest context, es considera rellevant abordar l'evolució que experimenten aquests paisatges com a resultat de dinàmiques com la construcció d'infraestructures i la fragmentació del territori, i la periurbanització associada per implantacions diverses al seu voltant (creixements urbans, polígons industrials, abocaments diversos, usos marginals, etc.). L'objectiu de la definició d'aquests paisatges d'atenció especial és contribuir a ordenar aquest paisatge i proposar algunes actuacions per a la seva millora paisatgística.

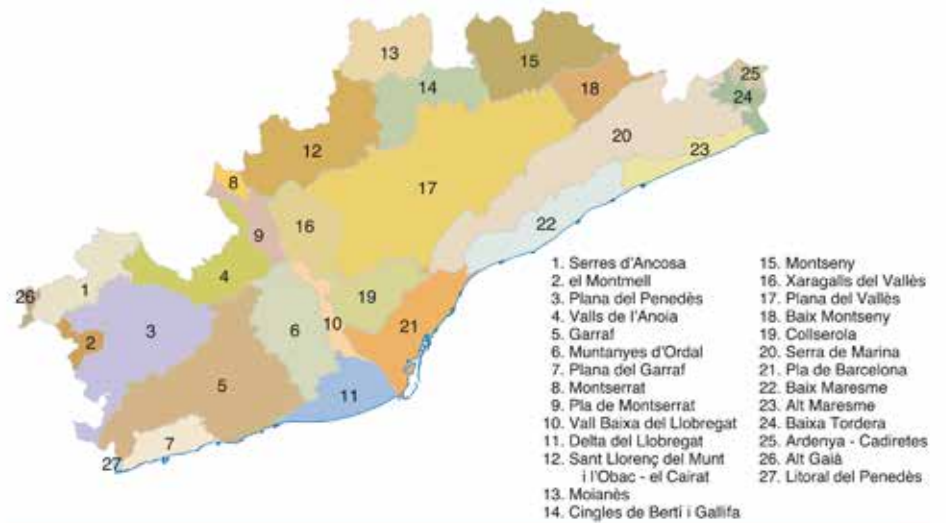
Paisatges d'atenció especial



- Congost de Montcada
- Corredor del Llobregat
- Espais agrícoles del Maresme i la Tordera
- Mosaic agroforestal del Vallès
- Vinyes del Penedès
- Unitat de paisatge
- Xarxa hidrogràfica
- Cap de comarca



Unitats de paisatge de la Regió Metropolitana de Barcelona



1. Mosaic agroforestal del Vallès



Mosaic agroforestal del Vallès entre Cerdanyola i Sant Cugat del Vallès. Departament de Territori i Sostenibilitat

El tram vallesà de la Depressió Prelitoral està caracteritzat per un entorn agrari amb un relleu relativament planer, marcat per la successió ondulada de valls i suaus careners disposats de forma paral·lela. El paisatge de mosaic agrari, en el qual predominen els conreus herbacis de secà o bé lleument irrigats, és a dir, cereals i farratges, configura franges paral·leles en relació amb els espais careners, ocupats per bosquines de pi i alzina. A la vegada, s'alterna amb franges urbanes als fons de vall, que han anat ocupant les zones de regadiu al voltant dels afluents del Besòs (riu Ripoll, riera de Caldes, riu Tenes, riu Mogent i riu Congost) i de la Tordera. Aquest paisatge d'atenció especial engloba el perímetre del sòl agrícola de les unitats Plana del Vallès i Baix Montseny i les

infraestructures i els assentaments que hi ha a l'interior d'aquest perímetre.

Actualment s'han perdut les millors terres de regadiu, i les que romanen estan, sobretot, destinades a assegurar la collita dels cereals més exigents (com ara el blat de moro o els farratges). Als escassos regadius de fons de vall que queden es fan productes d'horta que tenen gran acollida, com ara les mongetes del ganxet. Pel que fa al secà, s'està passant d'un monoconreu cerealista a una major diversificació agrícola, que cada vegada més inclou producció ecològica i amb major valor afegit, com ara productes locals de nova creació (per exemple cereals per fer el pa de Gallecs).

Els valors més significatius d'aquest mosaic agroforestal són:

- El relleu ondulat i la successió de franges de careners i valls, que permeten la seqüència de panoràmiques sobre aquest paisatge agroforestal.
- Les carenes de les ondulacions, on predomina el caràcter forestal o rural.
- Els nombrosos patrons de contrast que contribueixen significativament a la vàlua estètica d'aquest paisatge, formats especialment pel mosaic de camps i boscos. Es valoren també singularitats com les alineacions de plàtans o altres arbres caducifolis al llarg de camins, els boscos caducifolis de ribera o els fruiters de secà a la part nord de l'àmbit.
- Els hàbitats d'interès comunitari, especialment els boscos de ribera als trams menys transformats de la conca del Besòs i de la Tordera.
- Els productes agrícoles d'alta qualitat que cada vegada tenen una millor inserció en els circuits comercials de proximitat i que són valorats de manera diferenciada pel consumidor (productes amb distintius de qualitat agroalimentària).
- El valor agrològic del sòl, amb una alta fertilitat, especialment al Baix Montseny (antigues terrasses fluvials o terrenys quarternaris).
- Els camins rurals, els camins ramaders i les vies locals que estructuraven internament l'àmbit, i que en la seva qualitat d'itineraris paisatgístics permeten apreciar el mosaic agroforestal vallesà.

La pressió urbana sobre el sòl agrícola, deguda tant a infraestructures com a creixements residencials i industrials, ha estat una



Els camins i vies locals estructuraven l'àmbit i permeten gaudir del mosaic agroforestal del Vallès. Cesc Gudayol

amenança permanent durant molts anys. La implantació i la concentració de polígons industrials als fons de vall han suposat una pèrdua important de conreus de regadiu vinculats als cursos fluvials, tret d'alguns horts de caire més familiar, que en termes generals subsisteixen. D'altra banda, encara que reduïts en superfície, els horts marginals en lleres de rius i en altres indrets, que esdevenen sovint entorns degradats, suposen un impacte creixent, tant ambientalment (afecció a la zona inundable i a franges de bosc de ribera potencial) com paisatgísticament (utilització de materials de baixa qualitat o de rebuig com somiers, taulons de fusta i bidons industrials per fer tanques o casetes).

La presència d'urbanitzacions, línies elèctriques i infraestructures de mobilitat (AP-7, ferrocarril i el Quart Cinturó, en procés de construcció) afecten de manera important el paisatge, especialment al sector est de l'àmbit, fragmentant i fent visibles usos periurbans en el sòl agrícola.

L'abandonament d'activitats agràries i el creixement d'erms i camps abandonats és també una amenaça, no només per la pèrdua del sòl agrícola, sinó també pel risc d'erosió si no es mantenen els marges o bancals dels conreus. De manera semblant, els incendis que es donen en l'àmbit, sobretot forestals, suposen un risc important d'erosió, en els indrets amb un pendent significatiu i amb sòls argilosos o sorrenços, així com de pèrdua de valor de la vegetació vers comunitats arbustives, ruderals i/o de caire oportunistes.

Estratègies

- **Delimitar àmbits diferenciats de gestió i ordenació del mosaic agroforestal, que permetin definir línies d'acció apropiades a les característiques del territori vallesà.**

La singular configuració del mosaic agroforestal del Vallès no és homogènia. Les petites diferències en la configuració morfològica de carenes i valls, així com la pressió que exerceixen les dinàmiques territorials i urbanístiques permeten establir tres àmbits de gestió diferenciats:

- L'eix Terrassa-Sabadell, dominat per l'espai construït, amb altes pressions d'infraestructures i creixements urbanístics. La gestió activa dels espais periurbans amb valors productius i ambientals exposats a les dinàmiques territorials i urbanístiques dels nuclis de Terrassa i Sabadell es considera fonamental per tal de dinamitzar les funcions pròpies de l'espai agrari i evitar processos d'urbanització i degradació del paisatge agroforestal. En el cas de Sabadell s'han dut a terme accions destinades a potenciar la continuïtat i la millora dels valors ambientals i paisatgístics dels espais agraris i ambientals de l'entorn de la ciutat. La definició del Parc Agrari de Sabadell i la recent proposta feta des de la societat civil per a la creació del Parc Grípià-Ribatallada (que implica una ampliació i una consideració global i integral de tot aquest espai), així com la presència d'altres parcs periurbans (com ara la Salut, Sant Julià – Can Deu o Castellarnau) formen part

d'aquestes iniciatives. La recuperació i restauració dels espais agraris ja afectats per dinàmiques negatives de periurbanització es considera una bona pràctica per garantir espais productius de qualitat i prevenir la degradació dels espais agraris en actiu contigus a espais degradats.

- La Plana Central, on s'observa una proporció més equilibrada entre el paisatge agroforestal i l'urbà. La finalitat, en aquest cas, és mantenir l'equilibri d'usos. La contenció de nous creixements urbans és fonamental, així com la conservació i la potenciació del sòl agroforestal. Amb l'objectiu de generar una estructura territorial clara s'han de definir corredors i prioritzar els espais que cal preservar amb les mesures que corresponguin per a cada cas concret.
- El Baix Montseny, amb un espai agrícola de qualitat però minoritari en relació amb la matriu forestal dominant, així com un baix pes relatiu dels teixits urbans i les infraestructures. En aquest àmbit, els conreus parcialment irrigats de cereals i faratges alternen amb l'explotació forestal, localitzada sobretot a les arbredes riberenques, especialment pollancredes, alberedes i platanedes. Les plantacions són explotades per fer-ne caixes, taulons, tauler contraxapat o per a altres usos de segon nivell, però podrien millorar substancialment si es valoritzessin de manera adient aquestes espècies. Tenint en compte el predomini d'ús forestal amb molt baix aprofitament (pinedes, suredes i alzinars, sobretot), cal preveure mesures de protecció i recuperació del sòl agrícola amb la finalitat de potenciar un mosaic agroforestal amb un elevat valor ambiental i paisatgístic. En aquest sentit, s'hauria de fomentar sempre la connectivitat entre la Serralada Litoral i la Prelitoral i la continuïtat de la Tordera com a eix paisatgístic.

Els àmbits de gestió que s'acaben de descriure són indicatius i de caire general, i no exclouen sinó que tenen en compte altres àmbits de gestió més concrets. En aquest sentit es proposen altres àmbits de gestió específics, constituïts per espais agraris molt característics i individualitzables pels seus valors excepcionals i per la seva singularitat en el territori, com per exemple el pla de Palou, les riberes del Mogent a Vilanova i la Roca del Vallès, la vall de la Santa, Gallecs, etc. Més enllà de definir mesures específiques de conservació i gestió, es pretén impulsar espais amb identitat pròpia que actuïn com a referents dels valors agroforestals de la plana.

— Preservar i potenciar els corredors paisatgístics d'interès agroforestal.

La particular distribució d'aquesta part del territori en franges orientades sensiblement en sentit N-S dona lloc a uns espais careners agroforestals que posen en contacte les àrees forestals de les serralades Prelitoral i Litoral.

L'objectiu és mantenir i/o garantir la connectivitat paisatgística a partir dels corredors agroforestals i, en la mesura que sigui possible, dels corredors fluvials, potenciant-ne els valors productius i estètics. Els camins que ressegueixen aquests corredors són itine-

raris de connexió territorial que garanteixen una connectivitat fins ara en risc o malmesa, i, per tant, és necessari potenciar-los recuperant i millorant la seva continuïtat al llarg de les valls o carenes. El tractament paisatgístic de l'entorn immediat s'ha de considerar part del conjunt de l'actuació.

La detecció d'àrees crítiques per a la connectivitat, tant de corredors com de camins, permetrà actuar preventivament amb la finalitat de reforçar la permeabilitat. La definició de separadors urbans als àmbits agraris en tensió per les dinàmiques territorials ha de contribuir a reforçar el paisatge agrari com a element estructurant del sistema urbà i alhora n'ha de permetre mantenir la funció productiva.

— Definir figures de gestió per a la millora i la gestió del paisatge agroforestal.

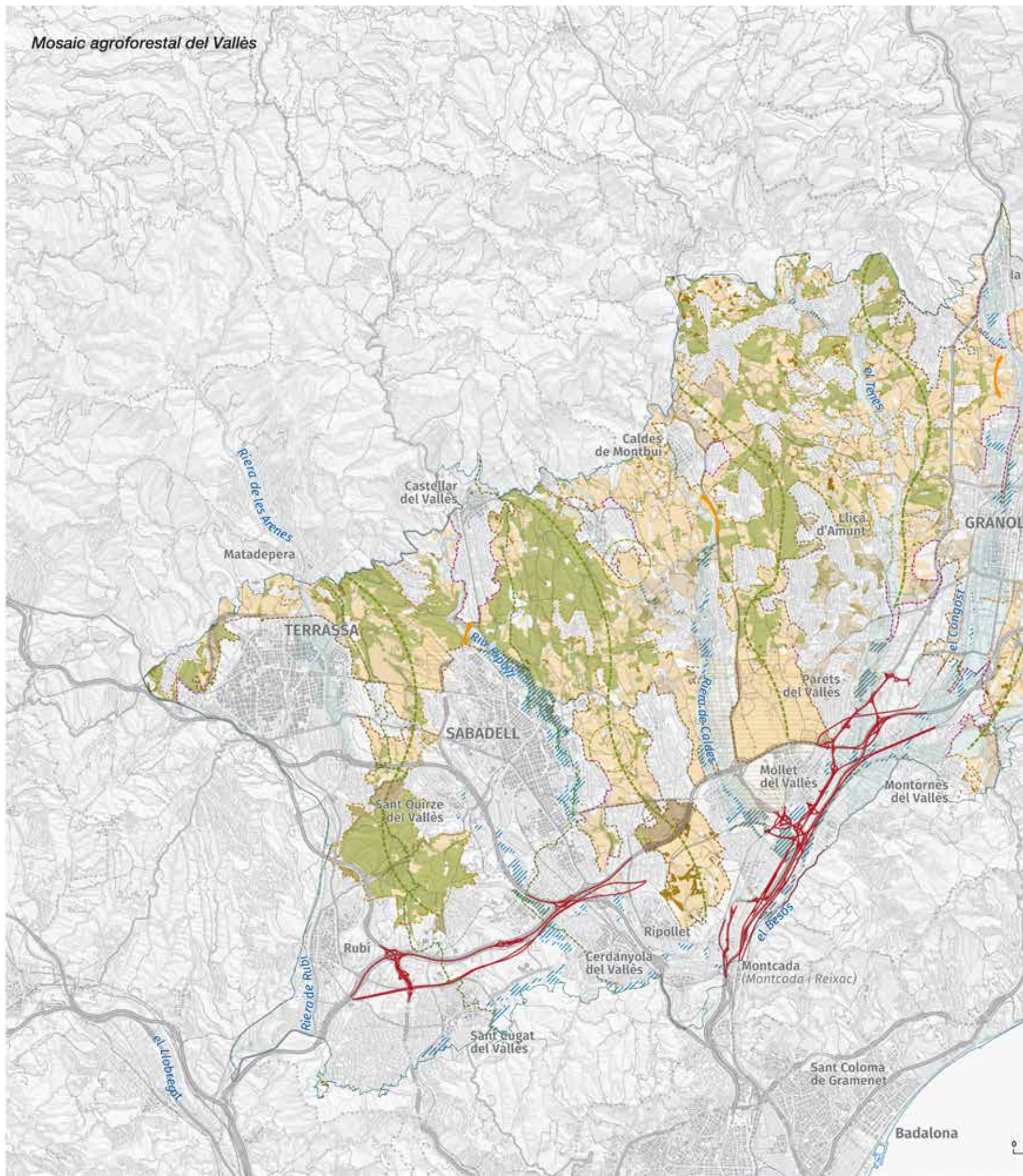
La manca de figures reglades de protecció en gran part d'aquest àmbit fa que sigui més vulnerable a les transformacions urbanístiques i territorials. Amb la voluntat de millorar l'agricultura a la comarca han sorgit els darrers anys iniciatives d'abast local o supralocal, liderades per les administracions locals i la societat civil, que pretenen salvaguardar i potenciar els espais agraris. Aquestes iniciatives s'han concretat en estratègies de promoció específiques encaminades a satisfer el consumidor exigent, per exemple afavorint l'agricultura ecològica. Existeixen actualment iniciatives destinades a la gestió i la conservació de l'espai agrari formalitzades en parcs agraris. En són exemples el reconeixement del Parc Agrari de Sabadell, l'espai natural de Gallecs i el Parc Rural de la Torre Negra; hi ha d'altres parcs encara en fase d'estudi o de reconeixement legal, com el parc agroforestal de Llevant, o el parc agroforestal de Terrassa, englobat en l'Anella Verda de Terrassa.

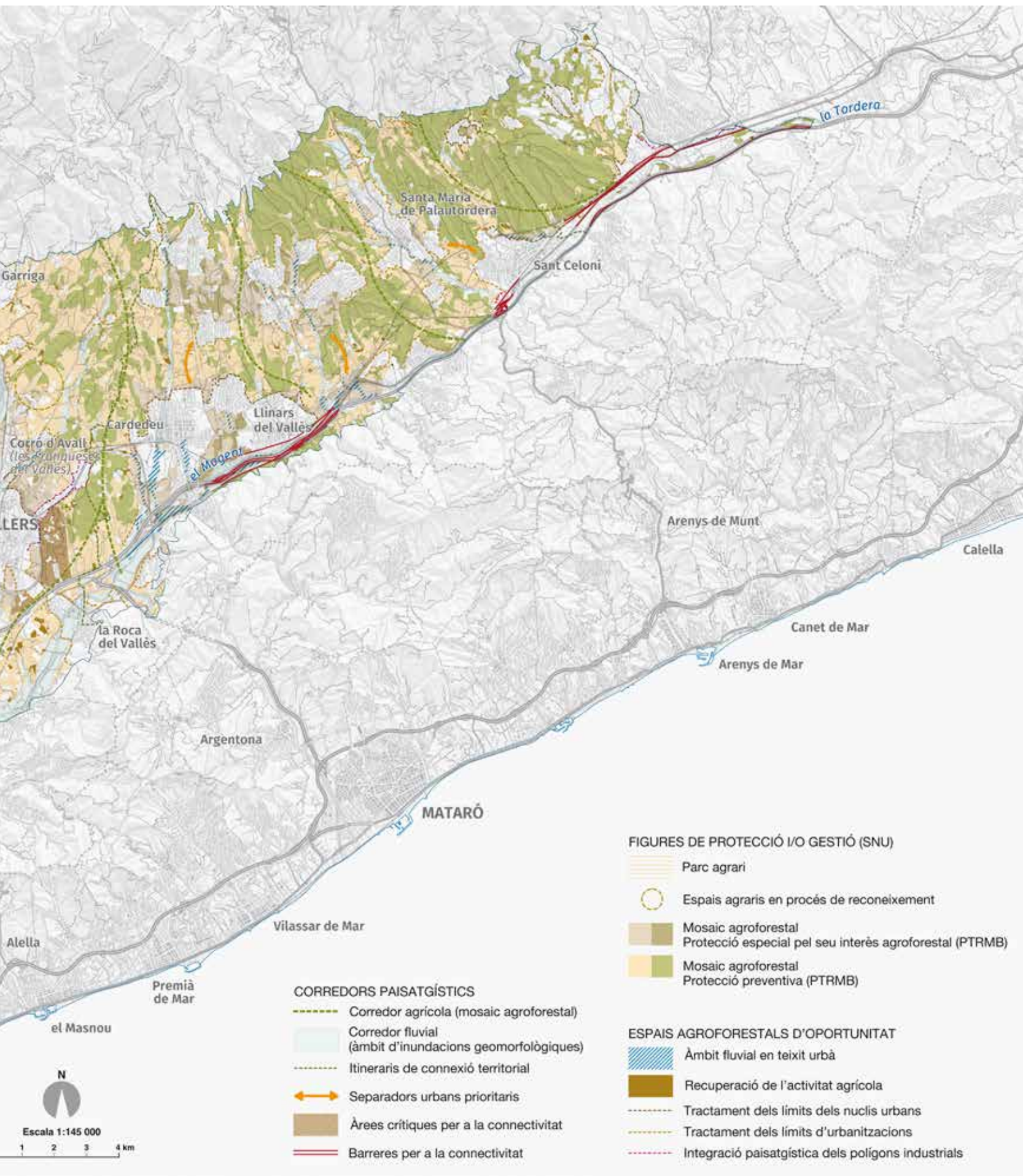
El Pla territorial metropolità de Barcelona qualifica el mosaic agroforestal vallesà com a sòl de protecció especial pel seu interès natural i agrari. Puntualment qualifica com a sòl de protecció preventiva alguns espais agrícoles intersticials entre diferents creixements o en continuïtat amb nuclis o marges de vies existents o proposades. En aquest sentit, cal definir les prioritats dels àmbits a protegir i el tipus d'ordenació i gestió en funció de les expectatives de transformació. En tot cas, tal com el mateix Pla reconeix, els sòls agrícoles de protecció preventiva no han de derivar necessàriament en una futura ocupació del sòl. L'ocupació d'aquests espais per futurs creixements urbans ha de contribuir a la qualitat del nucli urbà, així com a la qualitat del sòl agrícola adjacent com a espai no urbanitzat. Preferentment, haurien de contribuir a:

- La millora de la imatge dels límits urbans (assentaments, polígons industrials).
- La connectivitat dels espais oberts amb els espais lliures a l'interior del teixit urbà.
- Serveis i activitats complementàries d'ús social.
- La formalització d'espais rurals per a la millora paisatgística dels marges d'infraestructures o àmbits fluvials.

Mosaic agroforestal del Vallès

204





— **Recuperar els espais agroforestals degradats com a espais d'oportunitat per a reforçar la qualitat paisatgística de l'entorn.**

Algunes dinàmiques territorials i urbanístiques han generat la degradació i la fragmentació d'alguns espais agroforestals. Són d'especial rellevància els espais localitzats en els límits o parcialment dins dels teixits dels assentaments, els polígons industrials, les urbanitzacions i altres espais amb construccions i instal·lacions que generen impacte ambiental i/o paisatgístic (granges, indústries, etc.), en funcionament o en desús. La previsió de propostes d'ordenació o projectes per a aquests espais es considera necessària per tal d'assolir espais funcionals de qualitat que permetin reforçar la imatge del mosaic agroforestal vallesà.

S'hi poden plantejar propostes d'itineraris, espais públics, equipaments o instal·lacions vinculades a l'activitat agrària. També són aptes per acollir usos lúdics com els horts recreatius adequadament gestionats –que són especialment adequats als límits dels nuclis urbans– i permeten donar continuïtat als espais lliures del sòl no urbanitzable dins el sòl urbà o urbanitzable. La recuperació per a l'agricultura de camps de conreu abandonats és una altra acció important per reduir la presència d'espais degradats, evitant així també les dinàmiques d'erosió i pèrdua del sòl i el risc d'incendi.

Proposta de mesures i accions

206

— Minimitzar el creixement urbanístic, industrial i d'infraestructures en àmbits agraris. Tendir a la compactació i a la densificació dels teixits construïts residencials i industrials existents. Limitar el creixement de baixa densitat, com ja preveu el Pla territorial, i la instal·lació de noves superfícies comercials en sòl agrícola.

— Estudiar els punts crítics que amenacen la continuïtat paisatgística dels espais agraris de la plana vallesana i proposar actuacions de permeabilització per garantir-ne la continuïtat visual i física, quan sigui possible.

— Crear i implantar de manera efectiva el Parc Agrícola del Vallès (PAV), prenent com a referència els documents de proposta, per exemple en forma de consorci entre les administracions locals (ajuntaments, consells comarcals i Diputació) i la Generalitat. Aquest PAV té per objectiu mantenir, millorar i desenvolupar les activitats agràries a la plana vallesana.

— Implantar estratègies, projectes i accions amb una visió de futur a mitjà o llarg termini per a l'agricultura de la plana vallesana, a partir de plans de gestió i desenvolupament o un altre document similar. Es podria considerar la inclusió de mecanismes de suport a l'agricultura ecològica, com bancs de terres, bancs de germoplasma i conservació de l'agrobiodiversitat, suport al reemplaçament generacional, gestió sostenible de les aigües superficials i subterrànies destinades a regadiu, etc.



La pressió sobre el sòl agrícola tant per infraestructures com per creixements industrials i residencials ha estat permanent. Observatori del Paisatge

— Elaborar un catàleg dels elements del paisatge rural de més valor patrimonial a la plana vallesana: marges de camps, tancats, cledes, fileres de plataners, parets de pedra seca i de terra, masies, construccions rurals menors, molins, etc.

— Estimular la recuperació i la millora de camins, inclosos els ramaders, que garanteixin la connectivitat en risc o malmesa.

— Actuar sistemàticament sobre els horts il·legals de les lleres fluvials. Caldria prestar una atenció especial a les lleres i els entorns immediats del riu Sec i del Ripoll, molt afectats per aquest fenomen.

— Ordenar espais per a horts recreatius regulats, preferentment en sòls públics i gestionats pels ajuntaments. En cap cas aquests horts s'haurien de fer en detriment d'espais agraris en actiu a càrrec de pagesos professionals ni s'hi haurien de generar productes destinats a la venda, sinó que haurien de tenir finalitats estrictament lúdiques i socials i el seu producte hauria d'estar destinat a l'autoconsum.

— Potenciar el mosaic agroforestal i el contrast entre el paisatge agrari i el paisatge forestal. Les seves qualitats paisatgístiques es completen amb altres beneficis, com el seu valor en el manteniment de la biodiversitat o el paper del paisatge agrari com a tallafoc, considerat rellevant com a mecanisme d'acció en els plans de prevenció d'incendis.

— Actuar als límits entre els espais agraris i els nuclis urbans, infraestructures, etc., fomentant les pràctiques agrícoles o desenvolupant projectes d'espais públics, parcs periurbans, camins per a vianants i per a bicicletes, i actuacions de millora de les entrades i els fronts urbans.

— Elaborar plans de gestió dels parcs agraris i parcs periurbans.

2. Vinyes del Penedès



Els eixos de comunicació, autopista AP-7 i el tren, estructuren les poblacions i les zones d'activitat econòmica més importants d'aquest paisatge. Rafael López-Monné

El paisatge amb un predomini absolut de vinya ocupa la depressió del Penedès, amb un relleu força planer, entre les muntanyes de les serralades Prelitoral i Litoral. L'ondulació del territori és un element que dona continuïtat i atractiu al paisatge. Aquesta matriu homogènia i singular presenta un patró agrícola molt característic. La part més planera, estructurada per una densa xarxa de camins rurals, té un parcel·lari mitjà i petit. Aquest paisatge d'atenció especial engloba els espais on són majoritaris els conreus de vinya de les unitats Plana del Penedès i Valls de l'Anoia.

La trama viària és sensiblement ortogonal a l'eix principal, l'antiga Via Augusta, actual eix de comunicacions de la meitat sud de Catalunya, que enllaça els principals nuclis de l'àmbit amb els nuclis secundaris i amb els territoris veïns. Diversos torrents i rieres

solquen l'espai en sentit N-S. Enmig de les vinyes, en indrets més abruptes, fondals i torrenteres, apareixen petits claps de vegetació natural. L'àmbit presenta nombroses mostres d'arquitectura rural, com ara les masies, els murs de pedra seca, les barraques de vinya i tot un seguit de caves i cellers. Al capítol 1 del bloc 3 d'aquesta publicació es descriuen de manera més detallada els valors i les singularitats d'aquest paisatge de vinyes.

El paisatge d'atenció especial és travessat, longitudinalment, per un corredor d'infraestructures on coincideixen grans carreteres (AP-7, A-7) i ferrocarrils (convencional i TAV). Es produeix una concentració notable d'infraestructures lineals al voltant del corredor prelitoral, a la zona més baixa de la plana, entorn dels nuclis de població principals. Els eixos de comunicació –bàsicament

el corredor de l'AP-7 i el ferrocarril- estructuren les poblacions i les zones d'activitat econòmica més importants de l'àmbit, mentre que, en l'altre extrem, els camins interns de caràcter rural que es mantenen, sobretot a la zona més planera, doten d'estructura nombroses edificacions, naus agropecuàries o industrials, casetes d'eines i masies utilitzades com a habitatge de caràcter principal o secundari.

La banalització de l'espai agrari del Penedès és una de les preocupacions davant la incertesa de la seva possible evolució. No obstant això, el paisatge de les vinyes del Penedès ha estat molt valorat i reivindicat en tota la Regió Metropolitana de Barcelona. La Carta del paisatge de l'Alt Penedès és una de les iniciatives que s'han portat a terme en els darrers anys amb l'objectiu de definir accions i arribar a consensos amb els agents implicats en la transformació del paisatge que permetin garantir-ne una evolució adequada. El Pla territorial metropolità de Barcelona defineix un àmbit de sòl d'especial protecció de la vinya i estableix les condicions que ha de recollir el planejament general per afavorir la preservació i la gestió d'aquest paisatge.

Estratègies

— Promoure la diversitat paisatgística de la plana amb la finalitat d'aconseguir un paisatge sostenible.

Una part de l'interès del paisatge de les vinyes del Penedès és la seva imatge d'homogeneïtat en un territori extens i topogràficament singular. Tanmateix, aquesta homogeneïtat no ha de comportar la pèrdua absoluta d'altres elements no tan omnipresents però igualment propis del lloc. Aquesta estratègia té com a objectiu reivindicar, millorar i potenciar aquests altres elements compatibles amb els cultius de vinya, i que també són part inherent de la seva estructura, amb la finalitat de promoure la diversitat paisatgística. Així doncs, dins de la matriu agrícola del conreu de la vinya, s'assenyalen els elements següents:

- Patrons agrícoles alternatius com a elements singulars que cal potenciar. El caràcter rural és predominant, amb parcel·les de mida mitjana que se situen en els indrets més planers i suaument inclinats. La vegetació natural es compon sobretot de bosquines i matollars poc estructurats, que se situen en els petits turons i sobretot en els vessants inclinats i els fondals que formen els cursos hídrics no aptes per al conreu, la qual cosa configura patrons de mosaic agroforestal. L'altre patró que cal destacar és el dels arbres fruiters que es mantenen en el samontà de la plana, vinculats en molts casos als murs de pedra seca que encara es conserven.
- Els cursos fluvials i fondals com a estructura paisatgística que cal recuperar. Les petites rieres i torrents constitueixen àmbits d'elevat interès en l'estructura paisatgística de les vinyes del Penedès, generen patrons singulars que tallen el parcel·lari i s'acompanyen de la seva pròpia vegetació. Els corredors més significatius, rius de Foix i de l'Anoia, actuen com a connectors d'interès paisatgístic entre les serralades Litoral i Prelitoral. El Pla territorial metropolità de Barcelona qualifica

la major part d'aquest paisatge d'atenció especial com a sòl de protecció especial de vinya, però també reconeix l'existència i reforça la continuïtat d'alguns corredors paisatgístics, qualificant-los com a espais de protecció especial pel seu interès natural i agrari. Aquesta estructura es complementa amb altres corredors fluvials secundaris a partir de l'àmbit d'inundabilitat geomorfològica.

— Potenciar la xarxa local de carreteres i camins rurals com a estructura organitzadora del paisatge urbà de la plana.

El paisatge urbà està caracteritzat per la presència de petits nuclis i veïnats rurals connectats per una xarxa viària local, amb recorreguts d'un elevat interès paisatgístic. A més, moltes naus i instal·lacions associades a l'activitat agrícola se situen en sòl rústic i poden tenir un impacte visual negatiu per la manca de cura en el seu disseny. Amb la finalitat de respectar tant com es pugui l'espai rural destinat a la plantació de la vinya i puntualment altres conreus, es proposa aprofitar la xarxa local de carreteres i camins rurals com a estructura a partir de la qual es disposa el conjunt d'edificacions. El tractament complementari d'aquests recorreguts com a itineraris paisatgístics reforça la identitat del territori com a espai rural d'elevada qualitat. La seva doble funció com a estructura local i com a recorregut, implica:

- Minimitzar la presència d'edificacions en sòl no urbanitzable i aplicar criteris d'integració paisatgística als projectes. Per definir la localització més adequada s'han de tenir en compte factors com la visibilitat, la topografia, la vegetació existent i les característiques de l'edificació. Caldria agrupar les construccions i instal·lacions amb altres ja existents i situar-se dins de poblacions, evitant la dispersió en el sòl no urbanitzable. Altres mesures d'integració paisatgística que cal preveure són, per exemple, el tractament dels límits de la parcel·la i l'ús de vegetació d'acompanyament del conjunt edificatori adequada al context.



Cal minimitzar la presència d'edificacions en sòl no urbanitzable i, quan sigui necessari, definir la localització més adequada de les noves edificacions d'acord amb diferents criteris com la visibilitat. Observatori del Paisatge

- Mantenir el patró dels nuclis, veïnats rurals i altres edificacions en relació amb el paisatge agrari del voltant. Per la seva singularitat caldria respectar la configuració dels nuclis tradicionals i veïnats rurals, així com les edificacions tradicionals existents en sòl rústic. Qualsevol intervenció haurà d'adaptar-se a les tipologies i als patrons tradicionals de l'àmbit rural.
- Potenciar l'ús públic i els valors socials dels recorreguts compatibilitzant-los amb l'activitat agrícola. Actualment, una part de la xarxa viària local es reconeix com a itinerari d'interès. Però cal evitar interferències amb la funció productiva de l'espai agrari. Seguint l'exemple d'algunes iniciatives en marxa, caldria potenciar punts d'interès vinculats als nuclis o edificacions tradicionals connectats per la xarxa d'itineraris. L'espai agrícola més proper al paisatge urbà pot acollir activitats d'ús públic mantenint la seva funció com a espai productiu. El nucli pot albergar punts d'informació, serveis o petits equipaments complementaris, com a elements d'identitat i referència territorial.

— Assegurar un desenvolupament correcte de l'eix territorial d'infraestructures i assentaments en relació amb l'entorn agrari.

Tot i que el paisatge de les vinyes del Penedès és essencialment rural, el travessa un important eix d'infraestructures de mobilitat a partir del qual s'estructuren els nuclis i les zones d'activitats econòmiques de l'àmbit. Això genera dinàmiques de creixement, dispersió i fragmentació del territori. Amb la finalitat de controlar-ne els efectes, es proposa la millora paisatgística de les infraestructures de mobilitat i el seu entorn. L'acumulació d'infraestructures lineals ha comportat una certa pèrdua de la qualitat dels paisatges del voltant. Tot i això, la seva concentració en un àmbit relativament acotat permet el tractament paisatgístic del conjunt. Les actuacions poden definir-se en funció de l'àmbit que travessen: extensió agrícola, polígons industrials, accés al nucli urbà de Vilafranca. Sempre que sigui possible, la previsió de noves vies o infraestructures s'haurà d'estudiar dins d'aquest àmbit.

Amb la finalitat de millorar el paisatge que es percep des d'aquestes infraestructures, caldria evitar la implantació aïllada d'edificaci-

ons o activitats d'un alt impacte visual al llarg de les vies a través d'aquestes mesures:

- Definició i tractament dels límits urbans. El nucli de Vilafranca i els polígons industrials pròxims configuren un eix urbà en desenvolupament. Les dinàmiques de creixement d'aquest eix i la seva proximitat a vies de comunicació d'escala territorial afecten directament i/o indirectament els espais agrícoles del voltant. Per tant, es considera fonamental fixar els límits urbans aprofitant elements territorials existents i fomentar el conreu dels espais una vegada superats aquests límits.
- Definició d'un nou caràcter identitari de l'espai agrícola al voltant de nuclis i infraestructures. Un tractament diferenciat però de qualitat s'hauria de preveure en aquests espais. El paisatge agrari fragmentat per les infraestructures o esquitxat per les edificacions periurbanes requereix noves estratègies de recuperació amb la finalitat de crear nous paisatges que generin identitat local i territorial. Una solució adequada és la plantació de vinya. Alternativament es poden fer actuacions com ara la creació de parcs periurbans, l'experimentació amb noves tècniques agrícoles, la plantació de cultius singulars com ara la colza o bé l'espígol, etc.

Proposta de mesures i accions

- Fomentar els cultius ecològics, sobretot de vinya i olivera.
- Millorar l'entorn immediat de les infraestructures i polígons industrials existents en contacte amb el paisatge agrari.
- Portar a terme actuacions de plantació d'arbrat i enjardinament dels accessos als nuclis, les rotondes, els passejos i els carrers dels pobles, amb criteris d'integració que permetin donar continuïtat als ambients paisatgístics immediats.
- Potenciar la construcció de marges, la plantació de fileres d'arbres i altres mesures de foment de la biodiversitat i el paisatge i de fre a l'erosió.

209



Casetes de vinya fetes amb maons i teules que servien per guardar les eines i aixoplugar-se en cas de mal temps. Consell Comarcal de l'Alt Penedès

— Possibilitar una agricultura extensiva i de secà amb retorn dels guarets i dels conreus alternatius a la vinya, típics de la comarca fa uns anys (ametller, olivera, préssec, cereals, etc.).

— Fomentar l'aplicació del Codi de bones pràctiques vitivinícoles per a la preservació del paisatge de l'Alt Penedès previst a la Carta del paisatge de l'Alt Penedès i editat pel Departament de Territori i Sostenibilitat (2006).

— Incentivar la rehabilitació del patrimoni rural en desús per a activitats agroturístiques.

— Tractar adequadament els límits entre l'agricultura i els grans creixements dels darrers anys a les poblacions de Vilafranca del Penedès, Sant Sadurní d'Anoia, la Granada, els Monjos i Pacs del Penedès.

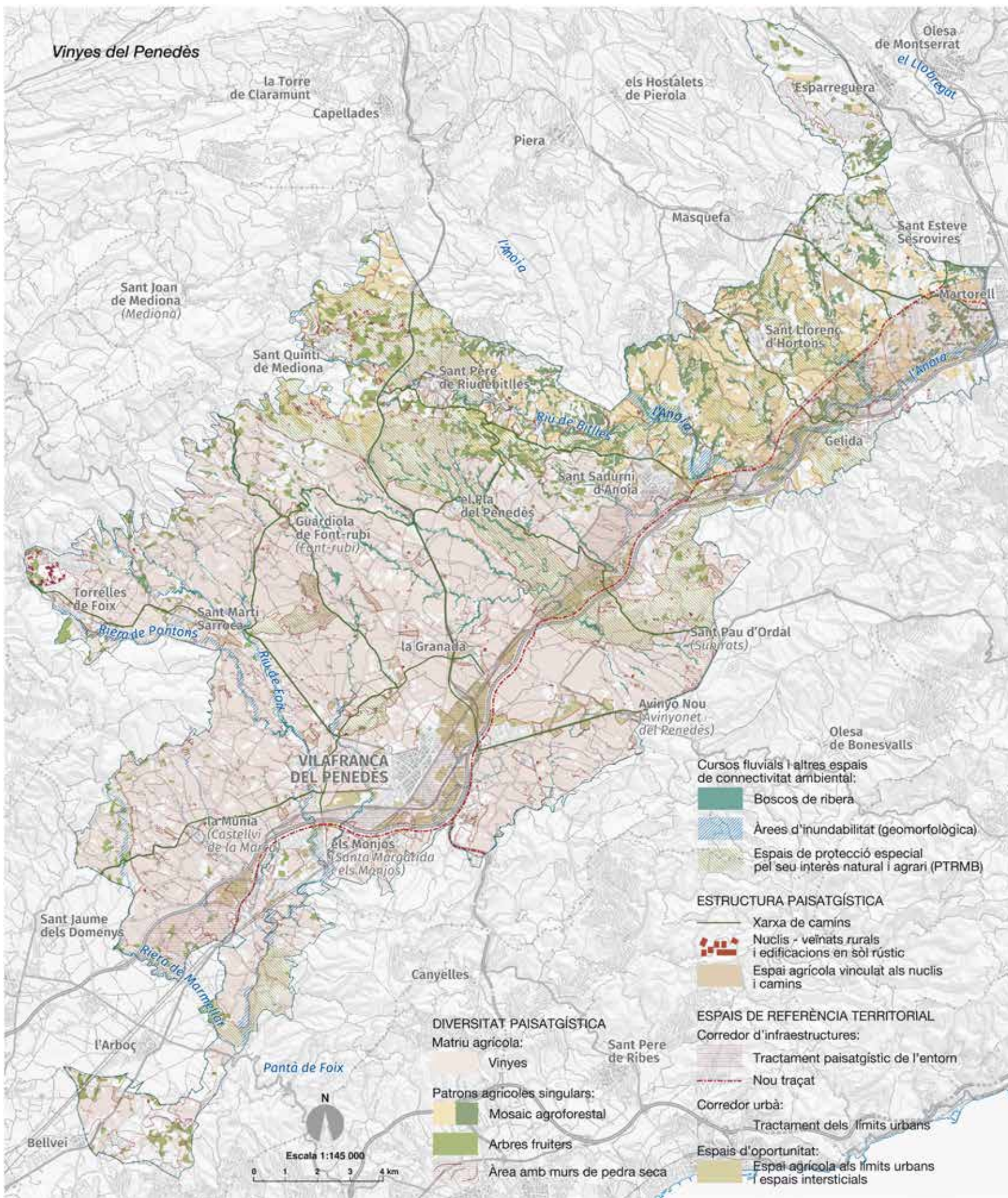
— Arranjar els camins rurals sense asfaltar-los.

— Elaborar un catàleg amb els elements més significatius del paisatge rural.

— Integrar els criteris paisatgístics de la Carta del paisatge de l'Alt Penedès en tots els processos de planejament territorial i urbanístic, per al manteniment futur del paisatge i per harmonitzar els canvis provocats pels desenvolupaments econòmics i socials.

— Impulsar la implementació de la Carta del paisatge de l'Alt Penedès.

— Vetllar per la integració paisatgística en el desenvolupament de possibles noves àrees industrials i logístiques per evitar un impacte excessiu sobre els patrons paisatgístics preexistents i sobre els referents identitaris de la població que generin un rebuig ciutadà.



3. Espais agrícoles del Maresme i la Tordera



Paisatge agrícola al terme municipal de Palafròls, a la unitat Baix Tordera. Paisatgesverticals.cat

Al Maresme, l'espai agrari ocupa part de l'estreta franja del litoral i del samontà de la Serralada Litoral. Presenta una extensió encara apreciable de conreus d'horta i regadiu entorn de les principals valls fluvials i en una part de la plana sedimentària litoral, tot i que alguns estan parcialment abandonats i recolonitzats per la vegetació natural. L'agricultura de l'Alt Maresme es caracteritza pel predomini de l'horta i, sobretot, per la maduixa, actualment en declivi, que ocupa sòls sovint en pendent amb hivernacles de mida reduïda. Al Baix Maresme predominen els cultius de flors i planta ornamental a les parts baixes, però hi ha també cultius de vinya a mig vessant als municipis d'Alella i Teià. La presència d'hivernacles

és significativa a la plana litoral. Aquest paisatge d'atenció especial engloba tot el sòl agrícola de les unitats de l'Alt Maresme, el Baix Maresme i la Baix Tordera.

L'espai agrari de la vall i el delta de la Tordera ocupa les terrasses baixes i planeres, d'origen al·luvial. Dominen clarament els paisatges agrícoles d'horta i regadiu a la plana deltaica i de cereal de secà i blat de moro a les zones més interiors o de la vall baixa de la Tordera. La qualitat i l'aptitud dels terrenys fan que s'hi desenvolupi una rica agricultura de regadiu, i riu amunt plantacions de pollancre, que ocupen la major part del terreny.

Alguns dels valors més significatius són:

- Patrons agrícoles com els cultius d'horta en estructura lineal al llarg de les valls a l'Alt Maresme i els conreus herbacis de regadiu a la vall fluvial i al delta de la Tordera.
- Patrons de contrast entre les plantacions de plàtans i pollanques i els espais agrícoles de regadiu a la vall de la Tordera.
- La transformació estacional de forma i color de les espècies caducifòlies de les plantacions i dels boscos de ribera.
- Interfícies paisatgístiques de contrast entre els cultius i els àmbits forestals, especialment en el límit del PEIN de la Serra de Marina.
- Escenaris paisatgístics emblemàtics d'integració entre conreus (vinya), nuclis històrics i fons escènics.
- Singularitats paisatgístiques com la vinya d'Alella o els fruiters de secà que es conserven puntualment a la perifèria dels nuclis a mig vessant del Maresme.
- Espai agrícola de les Cinc Sènies i altres espais agraris d'interès encara no reconeguts a diferents indrets del Maresme i la Tordera.
- Denominació d'origen del vi d'Alella i altres productes de qualitat reconeguda, com les flors i la planta ornamental de Vilassar, el tomàquet i la maduixa del Maresme, la cirera d'en Roca i el pèsol de Llanereres, entre d'altres.

La pèrdua de sòl agrícola és un dels fets més significatius en l'evolució del paisatge del Maresme. La forta pressió urbanitzadora, en bona part centrada en la tipologia d'habitatges aïllats unifamiliars disposats en urbanitzacions és la causa principal d'aquest fenomen. L'espai agrícola que encara es conserva està força fragmentat i en alguns casos degradat; no obstant això, aquest sòl agrícola és el més productiu de la Regió Metropolitana per unitat de superfície.

En termes generals es dona un repartiment d'usos del sòl bastant similar entre els usos urbans, els usos agraris i els usos forestals. L'autopista del Maresme constitueix la principal barrera que en els espais de carena (talussos, talls de carreteres transversals, intercepció de rieres, etc.) impedeix la continuïtat de l'espai agrari entre la Serralada Litoral i la plana sedimentària del Maresme, tot i que en els fondals els viaductes possibiliten la seva continuïtat. La proliferació d'hivernacles és significativa, així com la contaminació del sòl per nitrats. En aquest sentit cal avaluar les pràctiques agrícoles actuals amb la finalitat de garantir un espai agrari productiu amb valor afegit i de qualitat.

Altres dinàmiques, com el risc d'incendi per l'abandonament de conreus i l'augment de la massa forestal, s'han de tenir en compte per garantir una gestió adequada dels espais agraris i per fixar uns criteris que encaminin adequadament la seva possible evolució.

Estratègies

— Reforçar la continuïtat territorial dels espais agrícoles i naturals entre la Serralada Litoral i el mar.

La configuració geomorfològica del territori fa que es doni una gran proximitat visual i física entre la Serralada Litoral i la línia de costa en aquesta part de la Regió Metropolitana de Barcelona. Malgrat que aquest és un dels trets més rellevants d'aquest territori, també és cert que la continuïtat es veu interrompuda pel procés urbanitzador i pel pas de les infraestructures de comunicació. L'estructura de valls perpendiculars a la línia costanera i del carener principal de la serralada ha estat clau en el desenvolupament de l'activitat agrària i la implantació dels primers assentaments. En aquest sentit es considera important reactivar i potenciar l'espai agrícola a les valls que encara es conserven com a element productiu, estratègic i de connectivitat paisatgística que cal defensar davant l'elevada pressió urbanitzadora. Així, cal analitzar les valls agrícoles travessades per l'autopista amb la finalitat de proposar actuacions de millora o recuperació com a estructures cabdals d'aquest paisatge. La formulació de projectes o actuacions ha de garantir la continuïtat funcional i/o visual dels espais agraris i naturals fragmentats per les infraestructures. D'altra banda, garantir la permeabilitat de les infraestructures que solquen les valls pot contribuir a millorar altres problemàtiques del territori, com per exemple la prevenció d'inundacions que afecten sovint el Maresme.

— Establir una nova lògica funcional i, per tant, estructural de les peces agrícoles del Maresme.

Com ja s'ha dit, la pèrdua de sòl agrícola al Maresme ha estat molt significativa en els darrers decennis. En conseqüència, els espais agraris que encara es conserven poden ser peces aïllades i, per tant, vulnerables a la pressió d'infraestructures i creixements urbans. La manca d'estructura d'aquests espais els fa especialment fràgils, la qual cosa en propicia la degradació i desaparició i fa necessari proposar una nova lògica per conservar aquestes peces que, més enllà de la seva funció productiva, prioritzi l'objectiu d'equilibri territorial i paisatgístic. En aquest sentit, les dinàmiques que s'han produït a banda i banda de l'autopista han condicionat l'evolució dels espais agrícoles en funció del seu entorn:

- Les peces agrícoles més ben conservades se situen per sobre de l'autopista, en un entorn bàsicament forestal amb una presència puntual d'urbanitzacions de baixa densitat. L'espai agrari actua normalment com a límit entre masses forestals i urbanitzacions. Aprofitant aquesta condició de separació o tampó, es proposa potenciar l'activitat agrícola com a mecanisme per a la prevenció d'incendis, fomentant un nou patró de mosaic amb funcions productives i ecològiques.
- La degradació dels espais agraris que se situen per sota de l'autopista és més evident. L'abandonament de cultius i la forta pressió que exerceixen els assentaments i les infraestructures són una amenaça latent. La proliferació d'hivernacles, la presència d'usos periurbans i la implantació d'edificacions

aïllades són alguns dels elements que afecten negativament la imatge del paisatge agrari. La majoria de les peces agràries se situen entre dos nuclis urbans, normalment, de municipis diferents. Les dinàmiques de conurbació que genera la tensió entre dos creixements es poden reconduir si les peces agrícoles actuen com a separadors urbans. Per tant, es proposa una nova funció dels conreus com a espais verds o jardins metropolitans, en els casos en què les dimensions dels camps o la situació relativa en relació amb els nuclis ho aconsellin, i allà on les activitats d'esplai i lleure siguin compatibles amb l'activitat productiva. El tractament dels límits urbans és fonamental, ja que són els espais potencialment més degradats i per tant es fa necessari revalorar-los i crear un espai de transició entre el paisatge urbà i l'agrari.

Serà necessari valorar de manera específica determinats espais agrícoles que no encaixen en cap d'aquestes funcions, definint quina gestió adoptar, prioritzant la conservació de l'ús agrari en totes les parcel·les agrícoles existents, preferentment amb una dinàmica de producció sostenible.

— Definició de figures de protecció i/o gestió que reconeguin els espais i productes agraris de qualitat.

Les transformacions urbanístiques i territorials han estat les principals causes de degradació i posterior abandonament del sòl agrícola. Tot i que actualment sigui de les més productives de la Regió per unitat de superfície, l'agricultura del Maresme ha estat relativament poc valorada i ha experimentat un fort declivi per la pressió desigual a què l'ha sotmesa l'activitat urbanística. Amb l'objectiu de potenciar l'activitat agrícola existent i donar a conèixer el paisatge agrari de l'àmbit es proposa el reconeixement paisatgístic i productiu dels espais més significatius, amb la gestió corresponent de cara al seu manteniment futur:

- Espais singulars significatius. La vall i el delta de la Tordera així com la vall de Rials són uns dels espais singulars més significatius d'aquest paisatge d'atenció especial. Cal, per tant, definir alguna figura que potencii l'activitat agrària i en reconegui altres funcions, com la connectivitat i l'ús social.



La plana agrícola de les Cinc Sènies és un gran espai agrícola ubicat a la línia costanera del Baix Maresme, al terme municipal de Mataró. Observatori del Paisatge

A una escala més reduïda, es consideren rellevants la identificació i la protecció dels elements patrimonials de l'espai rural (masies, barraques de vinya, basses, pous, horts tradicionals, etc.), amb l'objectiu d'assegurar-ne el manteniment com a testimoni del passat rural i com a element de valor diferencial cultural i paisatgístic, de cara a la valoració futura de l'espai agrari.

- Espais d'interès productiu. Les Cinc Sènies ha estat un dels espais agrícoles més reivindicats al Maresme. Altres espais agraris d'interès amb productes de qualitat o valors equivalents no han estat reconeguts per cap figura legal. En aquests casos es proposa la creació de figures de protecció i/o gestió que en garanteixin la conservació, reforçant la seva estructura productiva i la qualitat de l'entorn.

Tot i que no es poden definir figures que incloguin tot l'espai agrari, especialment pel que fa a les peces de mida petita, disseminades o molt fragmentades, es considera important aplicar una política de conservació acompanyada d'iniciatives per recuperar el valor paisatgístic i no només productiu d'aquestes peces. En aquest sentit, la implantació d'hivernacles és un dels aspectes rellevants que cal tractar. Es considera important definir criteris normatius que permetin racionalitzar-ne la implantació en funció de factors com el tipus de cultius o l'emplaçament i excloure en qualsevol cas la impermeabilització de tot el sòl.

— Tractament d'entorns degradats mitjançant la recuperació de l'espai agrari.

Sovint s'interpreta la integració paisatgística com l'ocultació dels elements amb impacte negatiu. Més enllà d'aquesta estratègia, cal impulsar la recuperació d'espais degradats mitjançant la implantació d'activitats agràries allà on sigui possible i viable. Això tindria el doble benefici d'augmentar la presència de l'agricultura i de renovar la imatge dels entorns més degradats per les dinàmiques territorials i urbanístiques. L'ús de nous patrons de plantació, la implantació de cultius experimentals o la introducció de nous productes agraris són algunes alternatives que es poden plantejar.

L'estratègia se centra en tres tipus d'espais:

- Entorn de l'autopista.
- Entorns d'edificacions aïllades en el sòl no urbanitzable.
- Entorns de poblacions, d'urbanitzacions o de polígons industrials.

L'autopista, a més de constituir una barrera important, fa molt visibles els espais degradats i residuals que es troben al seu pas, fet que posa en evidència la necessitat d'un tractament paisatgístic. Amb la finalitat de crear nous paisatges al voltant de l'autopista es proposa la plantació de cultius singulars com ara la colza o bé l'espígol, en els límits amb peces agràries. Els espais residuals generats pel creuament entre les diverses rieres i l'autopista es poden tractar amb plantacions mixtes, amb àlbers, salzes i alocs, per diversificar i millorar l'hàbitat ripari, augmentar l'heterogeneïtat del paisatge i indicar puntualment la presència d'un element territorial diferent.

Quant a les edificacions aïllades en el sòl no urbanitzable es proposa, en funció del tipus d'edificació i de la seva localització, la reproducció d'estructures visibles i de patrons de composició ja presents en les edificacions tradicionals que encara es conserven als espais agraris d'aquest paisatge d'atenció especial. Si es detecten àrees de major concentració d'edificacions caldrà plantejar, quan sigui possible, una intervenció de tot el conjunt. En els casos de construccions aïllades dissonants amb l'entorn o amb l'arquitectura tradicional de la zona, caldrà millorar-ne la integració o, si escau, potenciar-ne l'ocultació parcial, preferentment a base de plantació d'arbrat propi de l'entorn agrari (figuera, olivera, ametller, etc.) o d'algun peu singular (alzina, pi, xiprer, etc.) de gran port. En construccions futures caldrà adoptar mesures d'implantació i disseny que permetin prevenir l'impacte negatiu.

El tractament dels límits de les poblacions, les urbanitzacions o els polígons industrials amb el sòl agrícola pot variar en funció dels usos i les edificacions perimetrals: es poden plantejar, entre moltes altres estratègies, alineacions d'arbres fruiters de secà, plantacions mixtes de caràcter agroforestal, horts urbans, etc.

Proposta de mesures i accions

— Preservar els espais agrícoles que queden amb mesures de protecció especials dels seus valors estètics, socials, productius, etc.

— Incidir en el marc normatiu de l'espai agrari, el més productiu de la Regió metropolitana per unitat de superfície.

— Donar més suport a l'agricultura que té valor paisatgístic i denominació de qualitat, especialment a la vinya i als conreus d'horta i de regadiu.

— Regular la implantació d'hivernacles, fixant condicions d'implantació, superfície, volums, materials, colors, endreça exterior i desmantellament quan cessi l'ús, per tal de minimitzar-ne l'impacte.

— Potenciar la DO Alella en un marc global de promoció de la imatge del Baix Maresme, per tal d'atreure un turisme gastronòmic, cultural i de paisatge en els municipis concernits.

— Potenciar el manteniment dels conreus de varietats amb denominació de qualitat agroalimentària com ara la cirera, el pèsol, el tomàquet, les plantes ornamentals i la maduixa. Pel que fa a la maduixa, convé regular les condicions d'implantació sobre el terreny (sobretot en funció del pendent) de cara a no provocar un increment de l'erosió.

— Fomentar la plantació al voltant de les zones urbanes de garrofers i ametllers, espècies de xerojardineria amb valor paisatgístic i identitari que alhora tenen una funció de tampó i interfase amb l'espai forestal poc gestionat i amb alt risc d'incendi.

— Regular els usos i les funcions de les rieres (naturals, lúdiques, viàries, etc.) i millorar les condicions ambientals, paisatgístiques i del ferm, en coherència amb els usos atribuïts. Iniciatives com la via blava de la Vallalta, en procés de concreció i impulsada pels ajuntaments i el Consorci de Promoció Turística Costa del Maresme, poden ser molt útils per fer compatibles aquests usos i funcions.

— Incidir en les condicions d'establiment de polígons d'activitat econòmica per a l'assoliment d'uns nivells d'integració paisatgística acceptables en relació amb l'entorn agrícola.

— Elaborar un catàleg i una normativa per a la conservació dels elements patrimonials tradicionals de l'espai agrícola (masies, parets de pedra, pous, etc).

— Gestionar els parcs agraris existents o de nova creació.

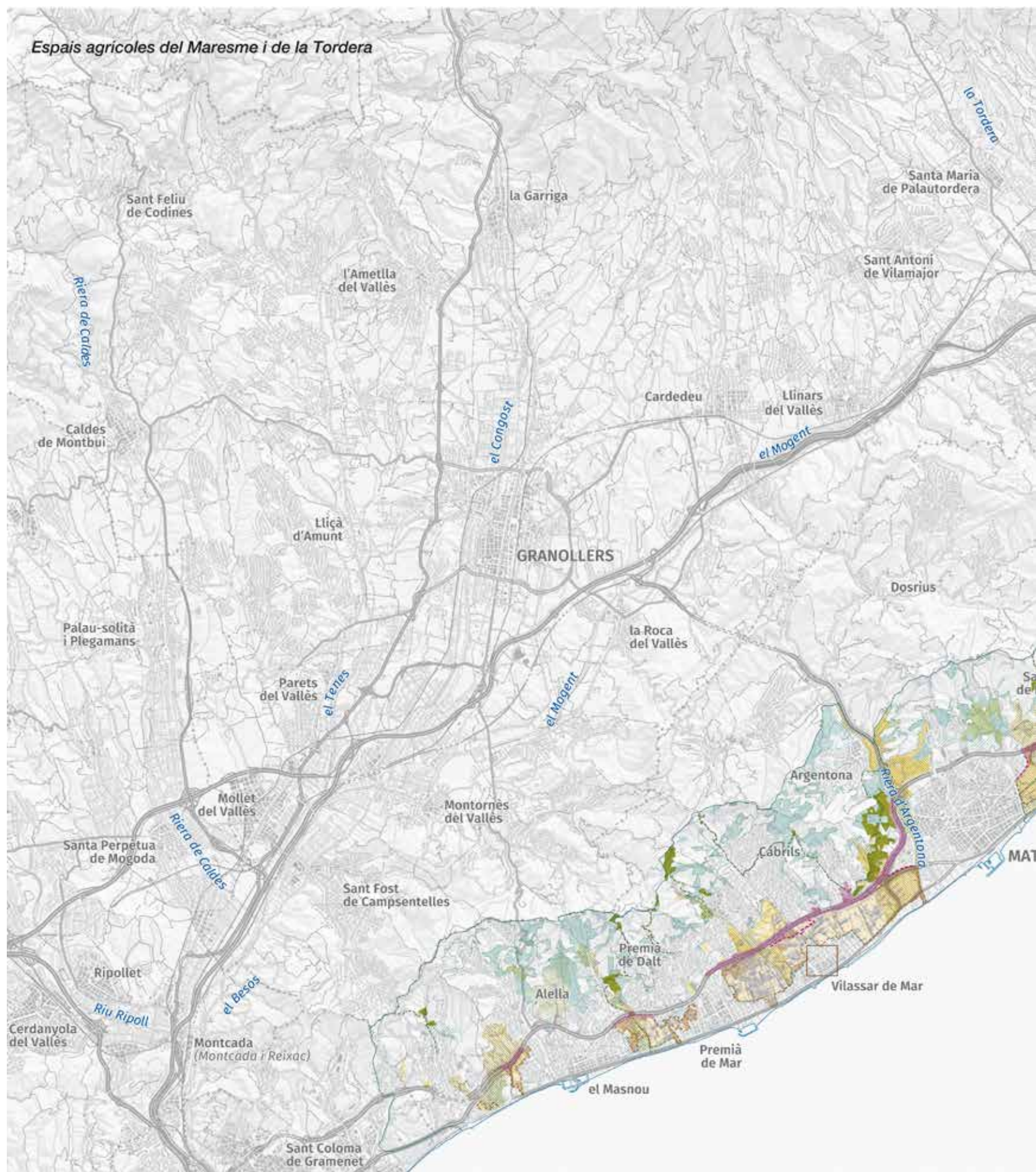
— Tractar acuradament el sòl no urbanitzable agrícola per a la potenciació d'un sòl agrari de qualitat.

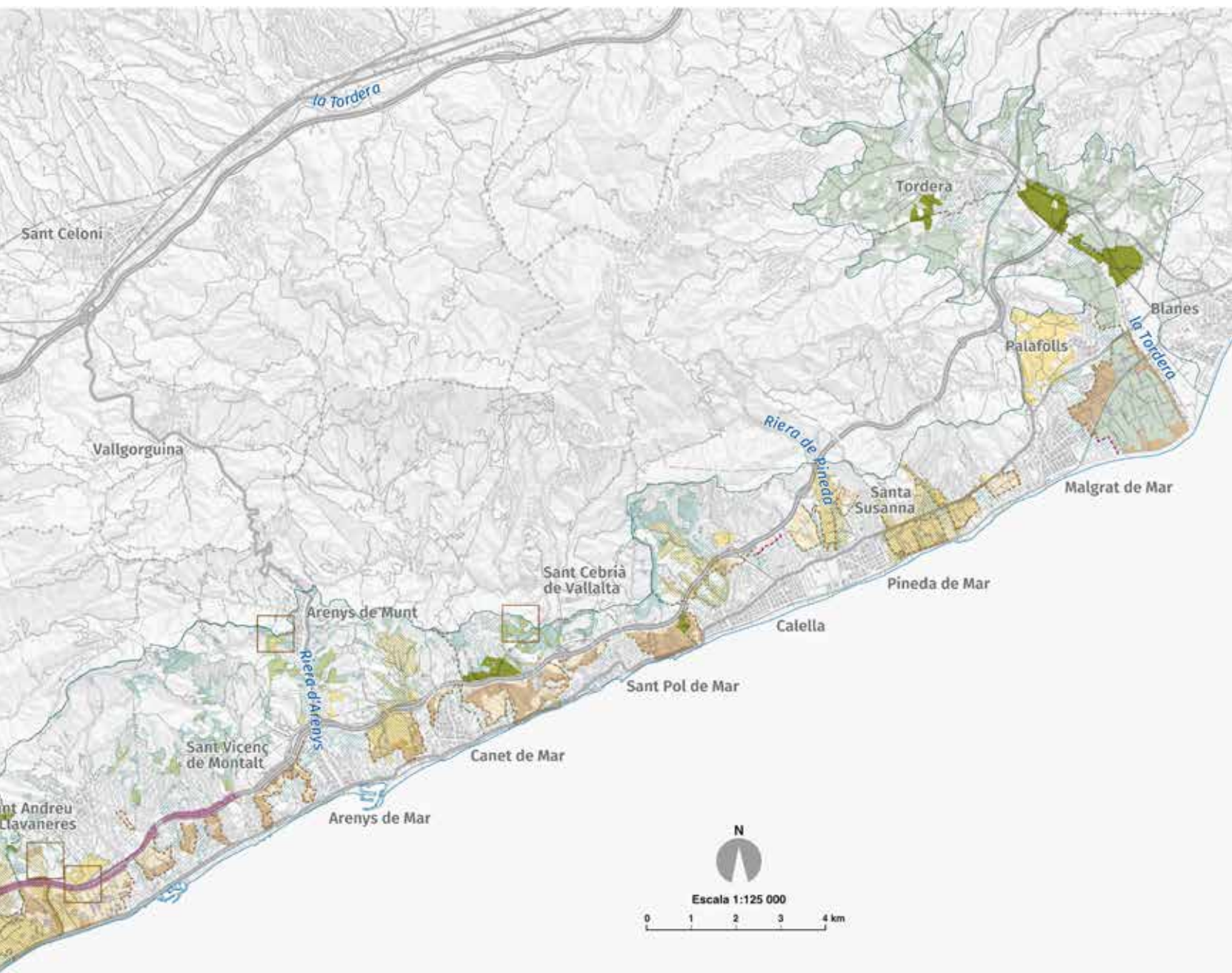
— Redacció d'un pla sectorial d'agricultura amb determinacions per a l'àmbit comarcal.

— Elaborar una proposta integral de l'entorn de l'autopista que inclogui el tractament paisatgístic de trams prioritaris, passos de fauna, etc.

— Introduir noves pràctiques d'agricultura als espais més adients, amb la finalitat de diversificar i recuperar l'activitat agrària.

Espais agrícoles del Maresme i de la Tordera








TARÓ

CONTINUÏTAT TERRITORIAL

 Valls agrícoles a potenciar

MULTIFUNCIONALITAT DE L'ESPAI AGRÍCOLA


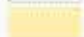
Espais lliures d'ús públic (oci i serveis):

-  Espai agrícola en sòl urbà
-  Espais no urbanitzables entre el sòl urbà i el sòl agrícola
-  Entorns agroforestals d'itineraris i GRs

Separadors urbans:



 Peces agrícoles entre nuclis urbans

Prevençió d'incendis:

-  Límit entre espai agrícola i forestal
-  Espais agrícoles al voltant de boscos i espais urbanitzats

FIGURES DE PROTECCIÓ I/O GESTIÓ (SNU)





Singularitats a protegir i/o gestionar:

-  Vall i delta de regadiu de la Tordera
-  Vall de Rials

Espais productius a regular:

-  Àmbits agraris amb productes de qualitat reconeguda
-  Hivernacles

RECUPERACIÓ DE PATRONS AGRARIS COM A TRACTAMENT PAISATGÍSTIC

-  Entorn d'autopista
-  Límits urbans
-  Límits urbanitzacions
-  Límits polígons industrials



Escala 1:125 000



4. Congost de Montcada



El congost de Montcada és una de les dues portes d'accés a Barcelona més significatives. Observatori del Paisatge

El congost de Montcada, juntament amb el corredor del Llobregat, constitueix la porta d'accés a Barcelona més significativa. Es troba entremig de la serra de Collserola i la serra de Marina i hi transcorre el riu Besòs. Aquest paisatge d'atenció especial inclou l'àmbit visible des de les infraestructures de mobilitat que travessen el congost de Montcada. Engloba el punt de confluència de les unitats Pla de Barcelona, Plana del Vallès, Collserola i Serra de Marina.

La diversitat de paisatges que conflueixen en aquest espai és notable. Les característiques dels espais amb els quals limita són molt variades, com per exemple, boscos de pi blanc i pi pinyer,

amb els fons escènics de la Serra de Marina, en contrast amb els boscos d'alzines que predominen al costat de Collserola. A la vall del Besòs es conserven algunes peces agrícoles aïllades. A més de la concentració de vies de comunicació que travessen l'àmbit (autopista, C-17, tren, etc.), aquest espai presenta un gran nombre d'edificacions aïllades d'una elevada incidència visual, com ara la cimentera, polígons industrials, depuradores, subestacions i centrals elèctriques i línies d'alta tensió. El paisatge urbà també és divers però desestructurat. Inclou teixits urbans compactes i consolidats, com el dels nuclis antics de Can Sant Joan, Montcada o el front urbà de Barcelona, així com polígons d'habitatge

i urbanitzacions de baixa densitat i/o marginals damunt les serres litorals, en alguns casos d'autoconstrucció i, sovint, de baixa qualitat arquitectònica. Cal destacar al sud-oest de l'àmbit el polígon d'habitatges Ciutat Meridiana i just al costat la urbanització de Torre Baró. La mixtura d'elements configura un paisatge molt característic, però amb manca d'identitat pròpia i un encaix poc harmònic amb l'entorn, que caldria reconduir i millorar.

Encara que no es visualitzen o no són gaire evidents a primer cop d'ull, cal destacar alguns valors paisatgístics presents a l'àmbit:

- Algunes singularitats del passat rural de l'àmbit, com ara masies i peces aïllades d'horts. Cal destacar la finca en actiu de la Ponderosa, un reducte testimonial d'activitat agrícola al costat de Vallbona, entre l'autopista i la via del tren, on encara existeix un tram a cel obert de l'antic canal del Rec Comtal, amb un elevat valor històric i patrimonial.
- Els fons escènics de l'àmbit: serra de Collserola i serra de Marina.
- Els hàbitats d'interès, bàsicament forestals, de la Serralada Litoral, així com d'altres menys reconeguts però ecològicament interessants, com els prats de Llistó i albellatge.
- Agrupacions disperses d'arbres caducifolis que generen un canvi estacional en el paisatge.
- El patrimoni històric catalogat com a bé cultural d'interès nacional: la torre Pallaresa, inclosa en la unitat Serra de Marina i vestigis del castell de Montcada, localitzat a la unitat Plana del Vallès.
- El riu Besòs, com a element estructural del territori, amb valors paisatgístics i socials que cal potenciar.

Globalment, l'impacte més rellevant ha estat produït pel desenvolupament desendregat, tant urbanístic com d'infraestructures, que ha dotat aquest espai d'una imatge caòtica i desarticulada pel que fa a l'ocupació del territori. Les infraestructures de mobilitat desencadenen processos de transformació i degradació que en un àmbit tan acotat s'accentuen. Alguns dels aspectes més significatius són:

- Les dinàmiques de fragmentació generades per les infraestructures lineals (línies elèctriques, vies, etc.).
- L'acumulació de moltes edificacions i infraestructures amb una alta incidència visual en un espai reduït: cimentera, polígons industrials, depuradores, estació elèctrica, etc.
- La proliferació d'espais residuals i degradats que empitjoren la imatge de l'entorn i afavoreixen la implantació d'usos marginals, com ara horts il·legals, punts d'abocament, aparcaments en condicions precàries, etc.
- La configuració de teixits urbans de baixa qualitat i les condicions topogràfiques inadequades d'alguns assentaments amb dèficits d'estructura, jerarquia i integració paisatgística.



En un espai reduït hi ha una gran acumulació d'edificacions i infraestructures amb gran incidència visual com la cimentera. Observatori del Paisatge

Es poden identificar també altres dinàmiques inherents al paisatge que comporten diversos riscos, com per exemple l'erosió del sòl, deguda, en molts casos, a la urbanització de zones amb pendents accentuats. La presència del riu Besòs també pot implicar un risc d'inundabilitat que s'ha de tenir en compte en el desenvolupament d'aquest espai.

Estratègies

219

Els diferents eixos de mobilitat que travessen l'àmbit li confereixen dues característiques significatives: d'una banda, la configuració heterogènia i segmentada de l'àmbit des del punt de vista estructural; d'altra banda, la construcció d'una imatge amb una identitat feble des del punt de vista perceptiu. Per aquest motiu es formulen tres estratègies basades fonamentalment en els aspectes perceptius i es proposen actuacions associades als elements estructurals de l'àmbit:

— Potenciar els paisatges dominants que actuen com a límit, referent visual i fons escènic del Congost.

L'àmbit de pas està clarament delimitat per la serra de Marina al costat nord-est i la serra de Collserola al costat sud-oest. Tot i que són paisatges amb valors reconeguts, s'han vist afectats per les dinàmiques de transformació anteriorment esmentades, especialment en els vessants més propers al corredor.

En sòl rústic o no urbanitzable es proposen actuacions destinades a la recuperació dels àmbits degradats per activitats o edificacions il·legals o amb un impacte associat apreciable. En aquest cas cal fer referència a:

- La pedrera del turó de Montcada.
- Àrees amb edificacions aïllades il·legals i/o marginals.
- Els horts il·legals localitzats a prop de Can Cuiàs i a Sant Pere de Reixac.

D'altra banda, es proposa la recuperació de la vegetació potencial i la millora de les comunitats vegetals existents, especialment en les zones amb risc d'erosió:

- Recuperació de la vegetació ribereña al llarg dels petits torrents.
- Recuperació del matollar i la garriga, per fixar el sòl en aquells indrets de terraprimos o altres situacions en què no convingui vegetació arbrada pel risc envers instal·lacions i habitatges.
- Reforestació dels matollars allunyats de zones de risc amb espècies forestals, com a millora de la imatge paisatgística, amb densitats raonables, en funció de la proximitat als espais construïts i el pendent.

Finalment, s'haurien de tractar els límits entre el sòl no urbanitzable i l'urbà/urbanitzable, fomentant el manteniment dels espais oberts i la contenció/restricció d'usos o edificacions en sòl rústic, així com el tractament i la gestió adequada de la vegetació, de cara a minimitzar el risc i l'impacte d'un eventual incendi forestal. Igualment, caldria desenvolupar i aplicar mesures per millorar la integració paisatgística de les instal·lacions o edificacions localitzades en sòl urbà en els vessants de les serres.

— **Conservar i millorar els paisatges adjacents a les infraestructures viàries i ferroviàries.**

220

Els espais que limiten amb les grans infraestructures de mobilitat són els més exposats visualment. El tractament d'aquestes franques hauria de vetllar per la millora de la qualitat de la seva imatge, especialment en espais o trams estructurants o singulars. Cal destacar:

- El Besòs i el seu entorn fluvial. El projecte de restauració executat es pot complementar delimitant un espai fluvial més ampli, a partir de les zones inundables (geomorfològiques i hidràuliques). Convindria tractar paisatgísticament els espais lliures existents al llarg del riu i altres espais intersticials que s'hi puguin vincular, assegurant-ne especialment la continuïtat i la permeabilitat. Es considera convenient la integració paisatgística de les edificacions (polígons industrials, depuradores, central elèctrica) que segueixen el riu mitjançant la garantia d'un bon estat de conservació, el tractament cromàtic discret i unitari, la plantació de vegetació arbòria o altres estratègies d'integració adequades.
- Els trams urbans: accessos als nuclis i fronts urbans. Potenciar la plantació d'arbrat d'alineació al llarg de les vies i de grups d'arbrat densos en altres espais disponibles per tal de millorar la imatge del teixit urbà i disminuir altres impactes com el soroll produït per les autopistes. Caldria prioritzar, quan sigui possible, l'adequació d'espais lliures entre la via i el nucli. En aquest cas es podria donar continuïtat a les zones verdes existents o previstes amb altres espais residuals adjacents.
- Àrees de cultiu. Bàsicament cal destacar la finca la Ponderosa com a reducte singular. Es considera fonamental el



La finca de la Ponderosa, ubicada entre la C-17, C-58 i C-33 i el riu Besòs, és l'última explotació agrícola que queda al terme municipal de Barcelona. ICGC

tractament dels seus límits per garantir la seva conservació i millora.

— **Integrar paisatgísticament les infraestructures de mobilitat, aprofitant els espais marginals o intersticials.**

Els fragments de dimensió reduïda i altres espais residuals o intersticials associats a les infraestructures de mobilitat constitueixen espais potencials per a les actuacions d'integració paisatgística.

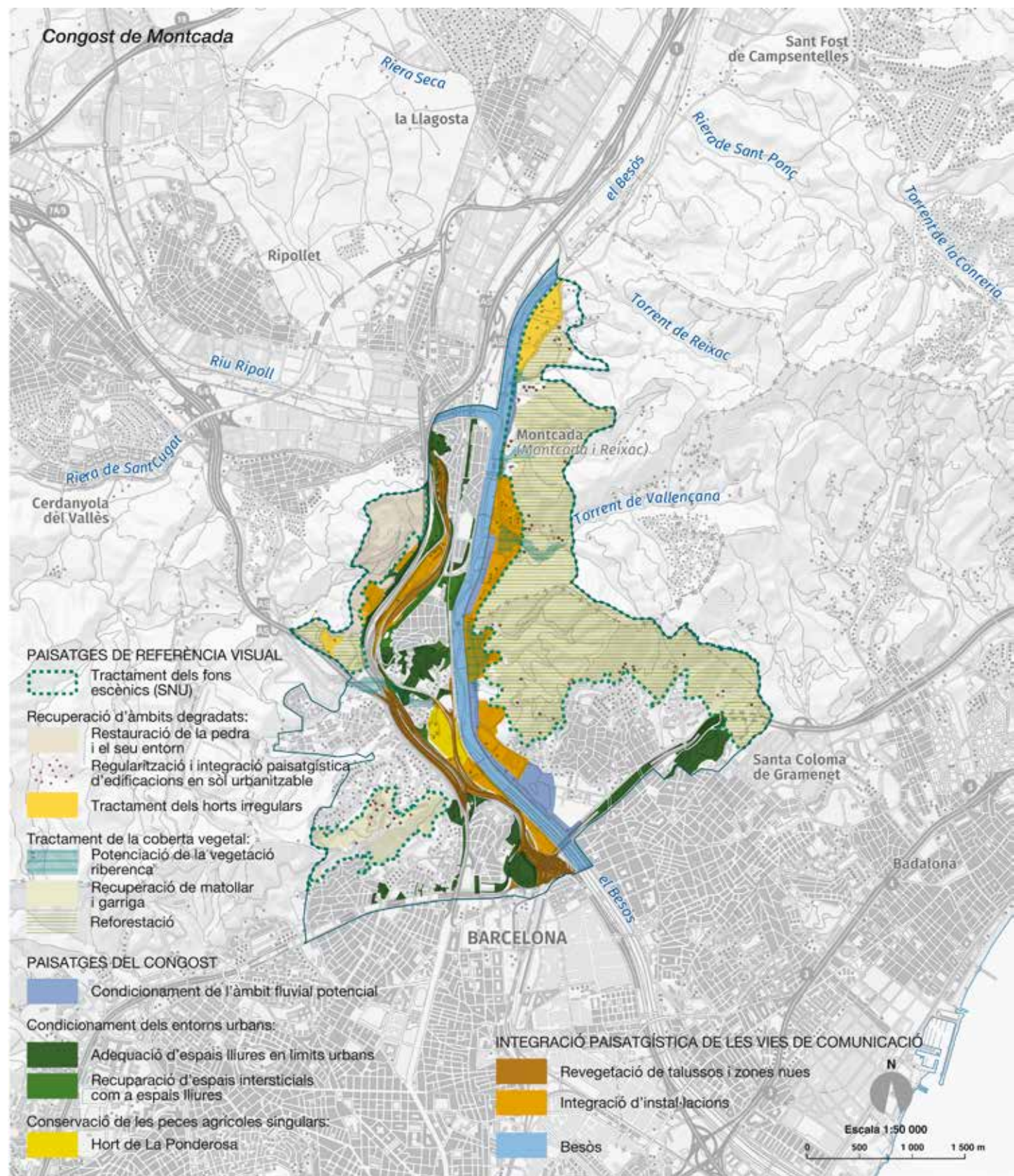
L'ordenació de la franja associada a la carretera C-17 caldria tractar-se en funció del caràcter de l'entorn. Bàsicament les propostes haurien d'incloure la plantació de vegetació a l'entorn de les vies de comunicació, sempre en coherència amb el paisatge existent. Algunes de les solucions més habituals són:

- Revegetació dels talussos amb gramínies o lleguminoses, amb plantes entapissants o amb altres barreges d'espècies que ajudin a fixar el sòl.
- Plantació de masses arbòries i arbustives per a l'ocultació d'edificacions amb un alta incidència visual, situades a les vores de les vies.
- Plantacions arbòries singulars en espais residuals d'una certa dimensió.
- Restauració del sòl i revegetació de superfícies nues o erosionades causades pels moviments de terra associats a l'espai viari.

Proposta de mesures i accions

— Concloure la restauració de la pedrera del turó de Montcada, d'acord amb el programa de restauració aprovat, després del tancament de l'activitat extractiva.

- Elaborar un projecte de gestió forestal dels vessants que delimiten el congost, encoherència amb la gestió de la Xarxa de Parcs Naturals de la Diputació i dels espais protegits de Collserola i Serra de Marina.
- Continuar executant actuacions d'integració paisatgística de les vies de comunicació, així com dels fronts urbans i altres edificacions aïllades en sòl rústic (habitatges unifamiliars).
- Vetllar pel manteniment de la legalitat urbanística de l'obra d'edificació.
- Preveure actuacions d'integració paisatgística de les instal·lacions i infraestructures amb una incidència visual elevada, definint prèviament les peces prioritàries.
- Restringir tant com sigui possible noves implantacions d'infraestructures o instal·lacions d'incidència visual elevada dins l'àmbit.
- Promoure iniciatives locals adreçades al tractament paisatgístic de l'entorn del riu Besòs i afluents, en coherència amb les mesures adoptades en la recuperació del tram final del riu.
- Elaborar un catàleg del patrimoni rural i històric d'interès paisatgístic existent a l'àmbit: canal del Rec Comtal, masies, peces agrícoles (la Ponderosa), etc., que defineixi mesures de protecció i gestió en relació amb el seu context amb la finalitat d'evitar-ne la degradació o desaparició.
- Fomentar la recuperació de peces agrícoles abandonades o degradades. Prioritzar el condicionament paisatgístic dels horts il·legals i la previsió i gestió pública d'horts recreatius en peces abandonades confrontants als nuclis.
- Qualificar com a sistema d'espais lliures els espais residuals i/o marginals que estiguin en continuïtat amb zones verdes existents o localitzats entre una via ràpida i un nucli.
- Establir mesures de restauració de zones nues i/o erosionades al voltant de les infraestructures de mobilitat, amb criteris paisatgístics. Amb aquest objectiu, per exemple, en el cas dels talussos, es poden implementar tècniques de fixació amb «mantes germínades» fixades al sòl per assolir el màxim èxit minimitzant el risc d'erosió.



5. Corredor del Llobregat



L'acumulació d'infraestructures en un àmbit tan reduït com el corredor del Llobregat genera un elevat nombre d'espais residuals. Observatori del Paisatge

El corredor del Llobregat, juntament amb el congost de Montcada, constitueix la porta d'accés a Barcelona més significativa. Es troba entremig de la serra de Collserola i les serres d'Ordal i hi transcorre el tram final del riu Llobregat. Aquest paisatge d'atenció especial engloba l'àmbit visible des de les infraestructures de mobilitat al llarg del riu Llobregat, i es troba majoritàriament a la unitat de la Vall Baixa del Llobregat.

El paisatge del corredor del Llobregat està dominat per les infraestructures, tant viàries com ferroviàries. Les dues grans vies de comunicació paral·leles que passen pel fons de vall, l'AP-2 i l'A-2, protagonitzen el paisatge, tot i que n'hi ha d'altres, com l'antiga

N-II (que passa del marge dret al marge esquerre als Quatre Camins), la BV-2002 (vial important del marge dret, de Sant Boi de Llobregat a Sant Vicenç dels Horts) o l'AP-7 (que travessa la vall de forma perpendicular, al capdamunt de la unitat). Pel que fa a les infraestructures ferroviàries, hi ha dos traçats paral·lels, els Ferrocarrils de la Generalitat de Catalunya pel marge dret, i el tren convencional pel marge esquerre i el TAV que també discorre per aquest espai i travessa el curs del riu.

Tot i que la vall està encaixada entre les muntanyes predominantment forestals de Collserola i Ordal, aquests espais queden exclosos d'aquest paisatge d'atenció especial, ja que els fronts urbans

i els polígons industrials interrompen, pràcticament en la seva totalitat, la continuïtat entre la vall i les serres del voltant. De manera semblant, les rieres laterals feudatàries del Llobregat estan profundament transformades i generalment canalitzades en el seu darrer tram (en alguns casos aixecades per sobre de la cota del terreny), de manera que la connectivitat ecològica i paisatgística amb l'eix fluvial principal queda interrompuda.

La construcció de les diverses infraestructures i el creixement dels nuclis urbans i polígons industrials ha suposat la canalització del riu en molts dels trams, i no hi ha vegetació de ribera natural al seu voltant. L'estructura agrària dels camps de fruiters i conreus d'horta al fons de la plana al·luvial, desenvolupats en un parcel·lari característic de regadiu, es beneficia dels dos canals laterals, el canal de la Infanta i el canal de la Dreta del Llobregat. Ambdós canals són del segle XIX i tenen una gran importància històrica i econòmica, a més de patrimonial i paisatgística, atès que també giraven turbines elèctriques i llur força era aprofitada per algunes indústries. Alhora, les plantacions de plàtans i el caràcter ben visible d'alguns trams del canal de la Dreta tenen un innegable valor estètic.

Els principals valors paisatgístics d'aquest corredor són:

- El contrast topogràfic entre el fons de vall i els vessants dels dos sistemes muntanyosos de la Serralada Litoral (serra de Collserola i serres d'Ordal).
- El riu Llobregat com a element natural, en procés de recuperació, que estructura la vall.
- El patró agrícola constituït pels cultius de regadiu amb els canals de rec i tota la infraestructura associada (séquies, pous, fileres d'arbres, etc.). Cal destacar els canals de la Dreta del Llobregat i de la Infanta com a elements paisatgístics d'interès productiu, estètic i històric.

La concentració d'infraestructures en un àmbit tan reduït (línies elèctriques, vies de comunicació, estacions depuradores, cano-



Els canals de reg són un dels valors del corredor del Llobregat. Observatori del Paisatge

nades de serveis, etc.) és una de les causes substancials de la transformació de l'àmbit. La construcció de noves infraestructures de pas ha afectat els camps i ha penalitzat la continuïtat territorial, paisatgística i ecològica de la unitat. Tot i l'aturada provocada a partir de la crisi econòmica, es poden continuar generant expectatives de noves zones urbanes i infraestructures, eventualment declarades d'interès general. L'augment d'espais residuals de petita dimensió, com ara talussos generats pel pas de les autopistes, és un altre efecte secundari destacable.

Les dinàmiques dels assentaments i infraestructures afecten directament el sòl rústic. En el cas del sòl agrícola, hi ha una superfície considerable de camps abandonats, probablement per expectatives urbanístiques, sobretot a la vora de les poblacions (Molins de Rei, Sant Vicenç dels Horts, el Papiol, etc.). També es produeixen ocupacions en forma d'horts marginals i edificacions precàries de tota mena, les quals sovint empren materials de rebuig com ara plàstics o somiers, obtenen aigües privades (de canals) o públiques (del riu) de manera irregular i generen un fort impacte paisatgístic. Sovint es produeixen abocaments de runes i d'escombraries en aquests tipus d'espais marginals. Actualment, el Pla especial de protecció i millora del Parc Agrari del Baix Llobregat és una eina de protecció i gestió del paisatge agrari de l'àmbit, però es considera insuficient davant la forta pressió dels elements externs.

Estratègies

Les estratègies es formulen a partir del paisatge actual de la vall, clarament marcat per la presència de les infraestructures lineals. El riu, l'activitat agrícola, les activitats econòmiques i industrials, els assentaments i, sobretot, les vies de comunicació componen avui la imatge i l'estructura d'aquest paisatge. Partint d'aquesta realitat, es proposen estratègies en funció dels elements estructurals: franges, límits i espais intersticials.

— Consolidar el caràcter de cadascuna de les bandes i/o franges de paisatges al llarg del corredor.

El paisatge actual del corredor del Llobregat és el resultat d'un sumatori d'elements que s'han anat succeint al llarg de la història. Estructuralment es reconeix un conjunt de paisatges disposats en franges al llarg de la vall amb realitats molt dispars. El tractament d'aquestes franges té com a objectiu respectar-ne i consolidar-ne la naturalesa actual i reforçar la identitat i el caràcter ambiental, patrimonial i/o social dels diferents espais, plantejant criteris i mesures de qualitat paisatgística. L'estratègia se centra en tres franges independents, cadascuna amb diferents valors: el riu Llobregat, l'espai agrari i l'espai industrial.

L'àmbit fluvial del riu Llobregat, entès com un espai de valor, es redueix cada vegada més a causa de les infraestructures lineals que l'envolten. Actualment s'executen diferents projectes per recuperar-lo, a les quals poden contribuir els criteris d'actuació paisatgística següents:

- Promoure actuacions en els trams finals i, especialment, les zones d'aiguabarreig de rieres i altres afluents amb el Llobre-

gat, tant pels potencials efectes paisatgístics com pels riscos que comporten en cas de pluges importants.

- Potenciar nous àmbits de laminació del riu i millorar els existents. D'aquesta manera es propicien nous ambients per a la recuperació de la vegetació, així com espais d'aiguamolls temporals, i s'eviten possibles inundacions en els trams de major risc.

Els espais industrials localitzats entre el riu i les vies de comunicació, considerats com espais de valor productiu, també tenen una incidència rellevant en la qualitat del paisatge. En aquest cas, es consideren prioritàries les mesures d'integració paisatgística d'aquest tipus d'instal·lacions. Atès que es tracta d'instal·lacions existents, la majoria de les quals tenen grans dimensions i ocupen superfícies extenses, es fa difícil minorar-ne l'impacte de manera significativa. Tanmateix, l'anàlisi individualitzada de cadascun hauria de permetre plantejar mesures de millora de la seva imatge, bàsicament a partir de tractaments cromàtics unitaris i plantació de vegetació. Eventuals ampliacions futures haurien de plantejar-se la millora de la imatge resultant, ja sigui per la localització, la volumetria o les mesures d'ocultació previstes.

El paisatge agrícola de la Vall Baixa del Llobregat, que pot considerar-se també com un espai patrimonial, està actualment protegit com a parc agrari; tot i això, les pressions i les dinàmiques urbanístiques encara constitueixen una amenaça. En coherència amb els criteris plantejats pel Pla especial del parc agrari, es prioritza com a part de l'estratègia el tractament acurat dels límits d'aquest espai amb les infraestructures i amb els nuclis urbans.

Excepcionalment, l'espai agrícola localitzat entre els nuclis de Sant Boi de Llobregat, el Prat de Llobregat i Cornellà de Llobregat es considera significatiu pels atributs no només productius, sinó també naturals i socials. Per la seva relació amb els nuclis i el riu, així com pel seu bon estat de conservació, tot i que està força aïllat enmig de les infraestructures, es proposa com a espai estratègic de l'àmbit metropolità, com a espai lliure, productiu i d'ús públic.

— Tractar els intersticis i altres espais d'oportunitat per millorar la imatge del corredor del Llobregat i els seus límits.

Les infraestructures lineals presents al llarg de la vall delimiten paisatges intersticials, mentre que els assentaments urbans localitzats en el samontà de les serralades constitueixen el límit físic de la vall i, per tant, el límit d'aquest paisatge d'atenció especial. Amb la finalitat de millorar la qualitat visual d'aquests espais es proposa la recuperació d'espais intersticials o residuals de les vies de comunicació, com talussos o nusos viaris, i la potenciació d'altres espais d'oportunitat associats als límits dels nuclis urbans, com espais lliures, espais agrícoles en sòl urbanitzable o solars sense construir. La restauració o recuperació d'aquests espais ha de servir per millorar els límits urbans i per crear nous paisatges atractius en els marges de les infraestructures.

Com a criteris es prioritzen els següents:

- La millora de les façanes urbanes, tant de nuclis de població com de polígons industrials.

- La continuïtat dels espais oberts del corredor amb els espais lliures inclosos en el teixit urbà.
- La presència d'espais de serveis i activitats complementàries d'ús social.
- La integració paisatgística d'edificacions aïllades amb una alta incidència visual, especialment les adjacents a les vies.

En relació amb el tractament de zones nues o de baixa qualitat paisatgística i d'edificacions al voltant de les infraestructures de mobilitat es proposa:

- Plantar noves masses arbòries al voltant d'edificacions de grans dimensions i poc integrades.
- Mantenir la vegetació dels talussos amb gramínies o lleguminoses, amb plantes entapissants o amb altres mesclures d'espècies que ajudin a fixar el sòl.
- Restaurar el sòl i tractar les superfícies nues o erosionades causades pels moviments de terra associats al viari.

En relació amb els límits urbans es recomana:

- Consolidar i millorar les façanes urbanes amb projectes d'equipaments i serveis, projectes d'espai públic o itineraris.
- Preveure la creació d'horts recreatius en els límits dels nuclis amb la finalitat de donar continuïtat a l'espai agrari del voltant, garantir una gestió correcta i alhora endreçada d'aquesta activitat lúdica i dissuadir els habitants de pràctiques diverses que degraden l'entorn (abocaments, espais marginals, etc.).

— Assegurar la connectivitat paisatgística transversal del corredor i la qualitat dels paisatges involucrats.

El tractament de la connectivitat paisatgística transversal ha estat una de les preocupacions més destacades en l'àmbit de la Vall Baixa del Llobregat. Estructuralment, els espais potencials que s'han estudiat amb aquesta finalitat formen part del sistema hidrològic, específicament els afluents del riu Llobregat, o de la xarxa de camins que encara es conserva a l'àmbit, encara que de manera discontinua. En aquest sentit, es proposa com a criteri mantenir i reforçar aquelles actuacions ja fetes o en procés:

- Assegurar la continuïtat dels recorreguts i espais lliures entre els nuclis urbans i el corredor del Llobregat, a través de l'espai agrícola, el tractament de les rieres, etc.
- Identificar els espais més adients per a possibles intervencions de futur.
- Garantir que els futurs projectes aportin solucions o resolguin els problemes de connectivitat transversal.
- Condicionar adequadament els punts de pas entre les dues bandes fent compatible la recuperació ambiental i l'ús social d'aquests trams.

Proposta de mesures i accions

Les mesures que aquí s'inclouen són, en termes generals, aquelles que han inspirat el procés de recuperació de l'espai fluvial del riu Llobregat:

- Mantenir el màxim de sòl no urbanitzable al voltant de les infraestructures. Preservar l'espai agrari, l'espai fluvial i altres espais lliures com ara àrees de lleure.
- Condicionar i adequar paisatgísticament els erms, els camps abandonats i els horts il·legals que hi ha al voltant immediat del riu, en els trams encaixonats (a la part baixa de la Vall Baixa, entre l'AP-2 i el TAV; a la part alta, de Pallejà cap amunt, entre l'A-2 i la C-1413a/B-225). Eventualment, naturalitzar aquests sectors, instal·lar àrees de lleure i crear zones regulades d'horts recreatius gestionats pels ajuntaments, pel parc agrari o bé per un consorci creat ad hoc.
- Continuar les actuacions encaminades a la millora paisatgística de la llera del riu Llobregat, amb una protecció estricta dels sectors de vegetació de ribera que hi resten i la potenciació de nous àmbits de regeneració. Actuar en coherència amb les iniciatives

promogudes per la mancomunitat de municipis de l'àrea metropolitana de Barcelona, reforçant la naturalització en el tractament dels camins de passejada i lleure i el caràcter autòcton de la vegetació.

- Condicionar els ponts que travessen el riu. Introduir passeres per a vianants i passos de fauna entre el fons de vall i la muntanya per millorar la connectivitat entre les dues bandes del riu.
- Condicionar les vores urbanes, en especial de les zones més degradades, mitjançant la plantació d'arbrat, la creació de parcs urbans per sobre del samontà, la prohibició de la instal·lació de rètols, etc.
- Revegetar els talussos de les quatre grans infraestructures que creuen la Vall Baixa, AP-2, A-2, TAV i AP-7, per minimitzar l'impacte acústic i millorar el paisatge de la zona. Aquesta vegetació es podria fer mitjançant espècies presents als marges dels camps de la Vall Baixa (xiprers, per exemple).
- Estudiar la possibilitat d'implantar galeries de serveis a la vora de les grans infraestructures existents (per exemple, al calaix que queda entre l'A-2 i el TAV en un tram força llarg) per al pas de conduccions de gas, aigua, electricitat o altres serveis.



Els espais cultivats del corredor del Llobregat estan protegits amb la figura de parc agrari. Susanna Ginesta / Diputació de Barcelona

