







# Bloc 3

**El caràcter  
del paisatge de la  
Regió Metropolitana  
de Barcelona.  
Singularitats**

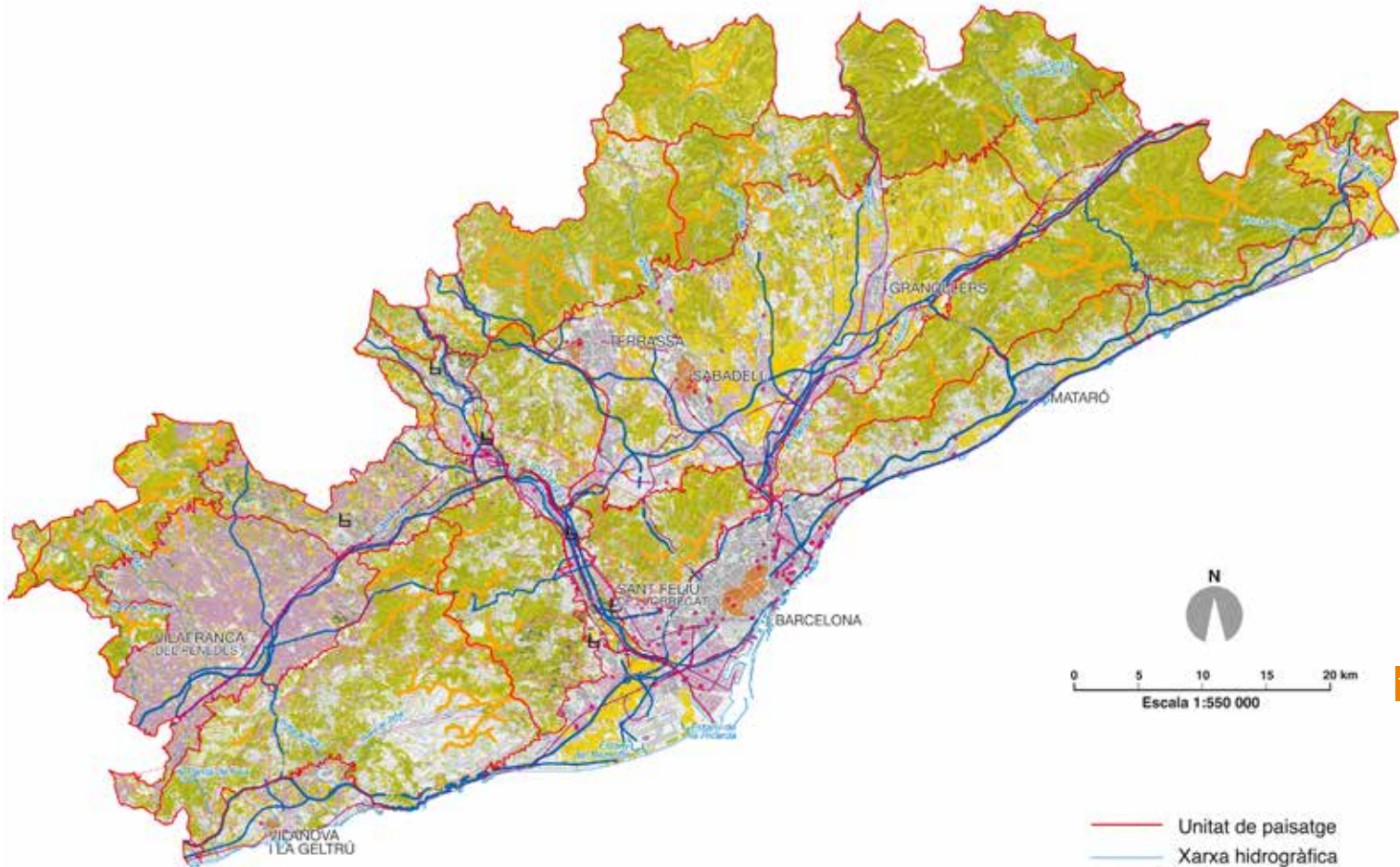
Una síntesi dels trets paisatgístics de la Regió Metropolitana de Barcelona permet destriar els principals elements que caracteritzen i structuren aquest paisatge i, com a tals, mereixen una mirada especial. Alguns d'aquests elements són clau per entendre les dinàmiques i l'estructura d'aquests paisatges i a d'altres s'atribueix una gran quantitat de valors paisatgístics (estètics, socials, naturals, històrics, etc.) i són els que doten d'identitat i simbolisme els paisatges de la Regió Metropolitana de Barcelona.

Destaquen els següents:

- 1) Les vinyes penedesenques
- 2) Àrees industrials, logístiques i comercials
- 3) Fites i fons escènics emblemàtics
- 4) *Skyline* de Barcelona
- 5) Conjunts sobreposats d'infraestructures lineals
- 6) Paisatges de l'agricultura periurbana
- 7) Paisatges de la transformació urbana del litoral
- 8) Antics paisatges industrials
- 9) Els eixamples
- 10) Boscos metropolitans



Singularitats de la Regió Metropolitana de Barcelona



- Les vinyes penedesenques
- Àrees industrials, logístiques i comercials
- Fons escènics emblemàtics

Conjunts sobreposats d'infraestructures lineals

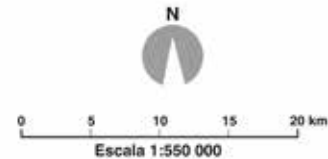
- Carreteres principals
- Línies ferroviàries
- Infraestructures energètiques lineals

Paisatges de l'agricultura periurbana

- Conreu herbaci
- Fruïters

Antics paisatges industrials

- Colònia industrial
- Xemeneia
- Eixamples
- Boscos metropolitans



Unitats de paisatge de la Regió Metropolitana de Barcelona



# 1. Les vinyes penedesenques



*Vinyes a la serra de Mas Fonoll, Pontons. Rafael López-Monné*

La Regió Metropolitana de Barcelona té la zona de monocultiu de vinya més gran de Catalunya. Es tracta d'un paisatge rural de grans dimensions en un àmbit territorial amb molta presència urbana, fet que el fa encara més singular. Els ceps s'estenen per la depressió del Penedès, entre les serralades Prelitoral i Litoral, en un relleu força planer però amb petites ondulacions.

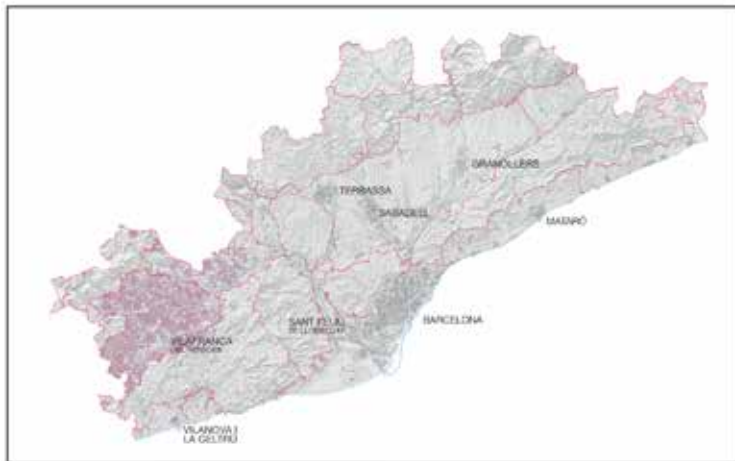
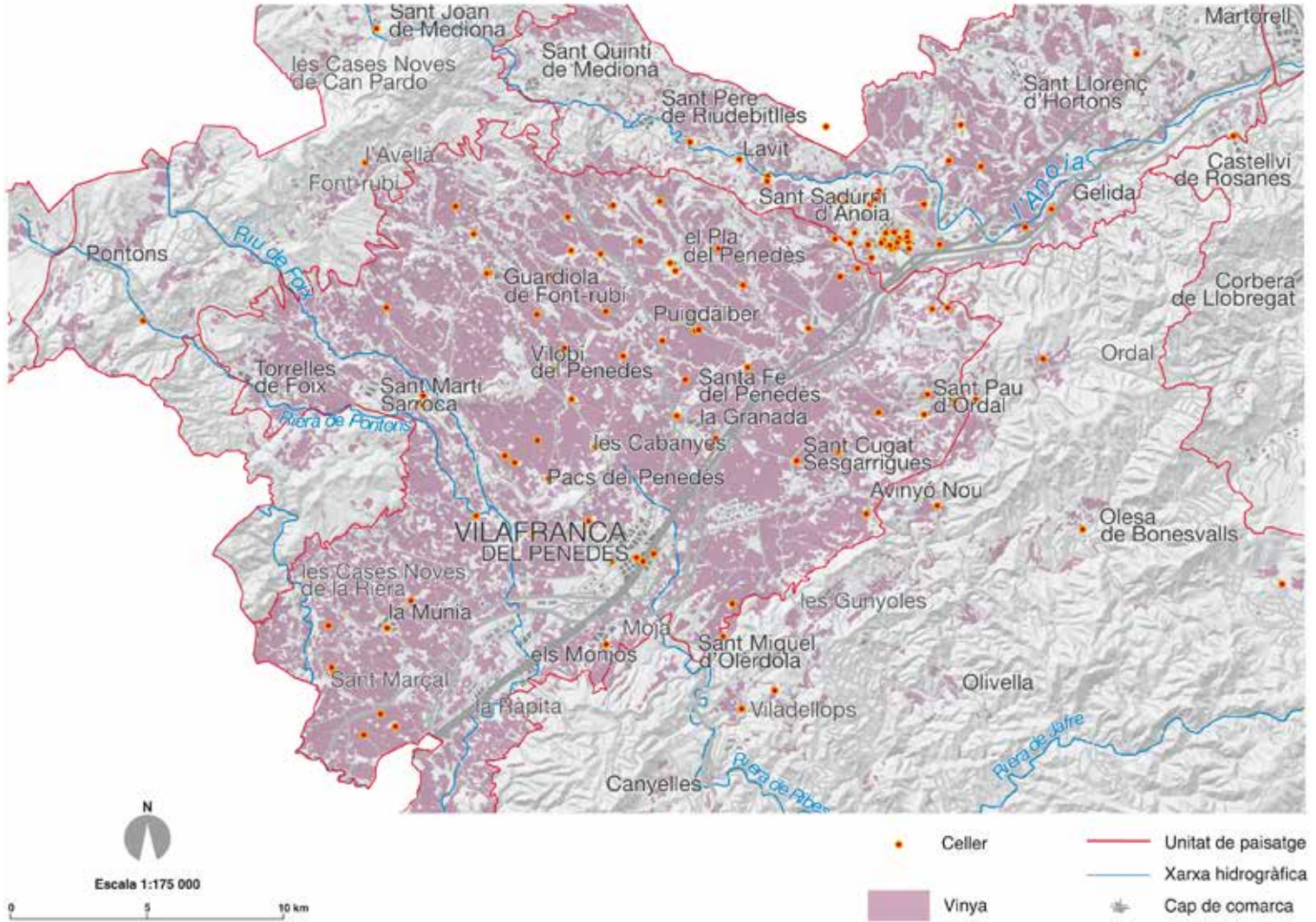
L'àmbit presenta una matriu homogènia i singular, amb parcel·lari petit o mitjà, estructurat per una xarxa de camins rurals. Enmig de les vinyes destaca el patrimoni rural format per murs i barraques de pedra seca, masies, pous i petits nuclis de població en forma de carrers de cases. Pel que fa al patrimoni més directament vinculat al vi i al cava, sobresurten alguns cellers pel seu interès arquitectònic, com el de caves Codorniu, amb edificacions mo-

dernistes dissenyades per Josep Puig i Cadafalch, o les caves de Freixenet, entre d'altres. En els darrers anys, després de decennis en què no s'ha donat gaire importància a l'arquitectura del vi, alguns cellers han apostat per l'arquitectura de qualitat a l'hora de construir cellers nous.

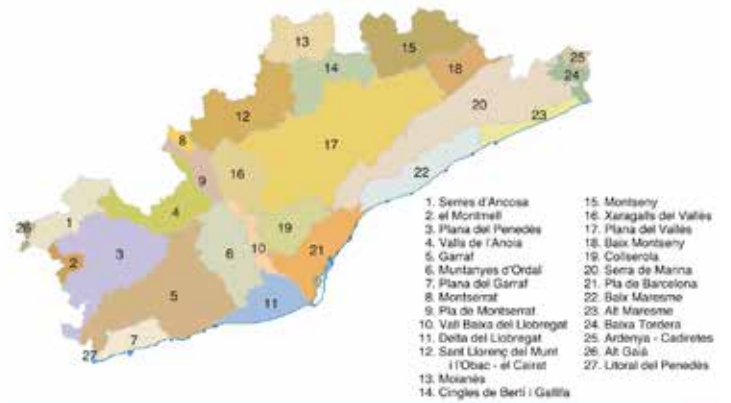
El Penedès té una llarga tradició en elaboració de vi: s'hi han descobert restes de vinya del segle VII aC. Tot i ser un conreu propi de la zona, tenia una importància relativa fins a mitjans del segle XIX, quan, arran de l'arribada de la plaga de la fil·loxera a França, es va incrementar considerablement el conreu de vinya. Però pels volts de 1887, la malaltia va arribar al Penedès i es va estendre en poc temps. Aquesta plaga s'alimentava de les arrels dels ceps i els matava, l'insecte romania al sòl i feia inviable la replantació de ceps.



Les vinyes penedesenques



Unitats de paisatge de la Regió Metropolitana de Barcelona





Els canvis cromàtics de la vinya al llarg de l'any tenen un valor estètic remarcable. Observatori del Paisatge

162

Per aquest motiu va ser necessari arrencar tots els ceps i plantar-ne amb peus americans, resistents a la plaga. Arran d'aquesta crisi hi va haver una reconversió del sector. De manera progressiva, durant la segona meitat del segle xx, el sector vitivinícola va anar prenent importància i a la dècada de 1960 es va consolidar la DO Penedès, de la qual aquest àmbit ocupa la part central. La zona està especialitzada en l'elaboració de vi blanc i cava, tot i que darrerament s'estan empenent iniciatives d'elaboració de vins negres de qualitat. Vilafranca del Penedès és considerada la capital del vi i Sant Sadurní d'Anoia la capital del cava. Els distintius d'origen de qualitat i denominació d'origen del vi són elements que afavoreixen la identitat de la zona.

La necessitat de mecanitzar les feines de recollida del raïm està produint un subtil canvi en el paisatge vitivinícola. Hi ha una tendència a substituir la vinya cultivada en vas (ceps sense cap tipus de suport i amb les branques que penjen en totes direccions), molt indicada per regions seques, per vinyes cultivades en emparat, on pals i filats guien les branques. Aquesta nova disposició de la plantació permet el pas de la maquinària i facilita la feina i l'augment de la producció.

L'any 2004, després d'un procés de concertació entre agents públics i privats del territori, es va aprovar la Carta de paisatge de l'Alt Penedès. La Carta fou impulsada pel sector vitivinícola com a reacció a la forta pressió que s'estava donant sobre els usos del sòl de la zona per desenvolupar-hi activitats industrials, residencials i noves infraestructures. La Carta preveu un seguit d'accions per

aconseguir un desenvolupament sostenible de la zona basat en la preservació del paisatge de la vinya.

El paisatge de la vinya presenta valors estètics remarcables. D'una banda, hi ha la sensació d'ordre i harmonia que comuniquen les fileres dels ceps alineades seguint la sinuositat del relleu. I, de l'altra, els canvis cromàtics de la vinya al llarg de l'any. Així, es passa del predomini de colors ocres i vermellors a l'hivern, al verd dels pàmpols a la primavera i a l'estiu i al color daurat vermellós a la tardor.

El contrast de la vinya amb altres elements del paisatge també li confereix un valor estètic. És el cas del patró de contrast que generen els boscos de ribera amb el paisatge de la vinya. Destaca especialment la vegetació de les petites rieres i torrents al voltant de Sant Sadurní d'Anoia, que formen amb la matriu de vinya mosaics agroforestals d'alt interès paisatgístic i ecològic. En les zones on la vinya és pràcticament un monocultiu, l'existència de claps de vegetació enriqueix i diversifica el paisatge, trenca la monotonia i aporta diferenciació cromàtica.

La bellesa del paisatge de les vinyes junt amb la possibilitat de gaudir de vins i caves de qualitat ha donat lloc a un turisme enològic a la zona, modalitat de turisme rural especialitzat en la cultura del vi. S'han creat rutes dissenyades per promoure el coneixement del territori i els seus valors i afavorir, així, la millora i la conservació del paisatge. Al Penedès, la descoberta del paisatge de la vinya participa en l'oferta turística amb la mateixa força que la qualitat dels vins que s'hi produeixen.



## 2. Àrees industrials, logístiques i comercials

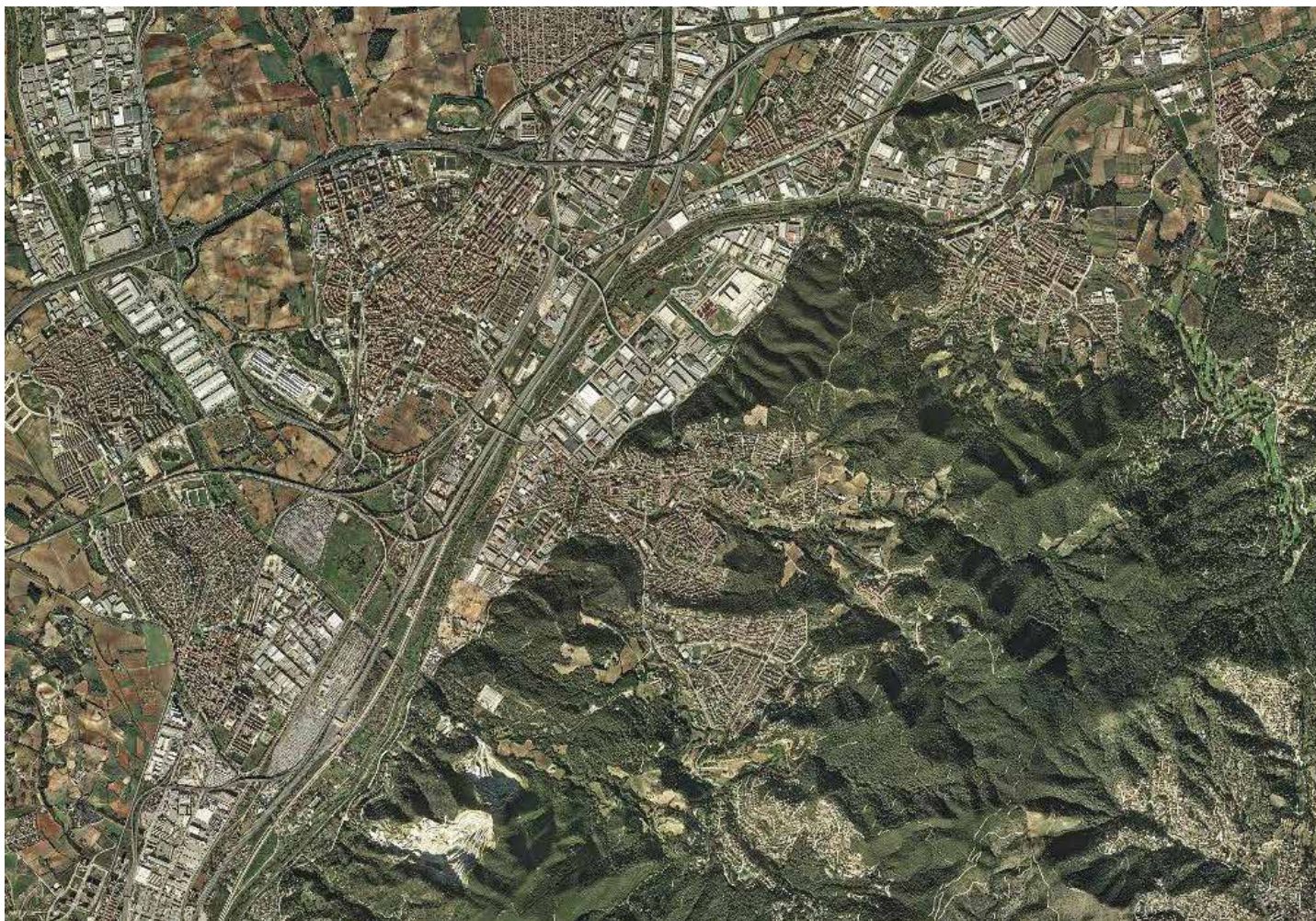


*El Polígon Industrial de la Zona Franca a Barcelona és la principal zona industrial i logística de Catalunya i una de les més dinàmiques d'Europa. Està ubicat al costat del port i està molt ben comunicat per tren i carretera. iStock.com / ToniFlap*

La Regió Metropolitana de Barcelona, com a principal motor econòmic de Catalunya, reuneix la proporció més gran d'àrees d'activitat econòmica del país. Les àrees d'activitat econòmica són àrees on es localitzen empreses i indústries en sòl qualificat com a industrial, terciari o mixt. Inclouen els polígons industrials unitaris, habituals fins fa poc, i també les noves àrees d'activitat que són molt més complexes, on les activitats industrials conviuen amb nombroses altres activitats econòmiques (logística, serveis, comerç) i també les àrees només d'usos comercials i lúdics. Cal dir que, en els darrers decennis, a la Regió Metropolitana s'està donant un procés de substitució d'usos industrials per a usos terciaris que s'insereix en el procés de terciarització de les economies desenvolupades.

La localització de les àrees d'activitat respon, sobretot, a la disponibilitat de sòl a un preu més baix que a dins dels nuclis urbans, a l'accessibilitat a xarxes de distribució i a la proximitat a bones infraestructures de transport. Destaquen les grans zones de polígons, relativament properes a grans ciutats i situades al llarg de les principals vies de comunicació com l'A-2 o l'AP-2, l'AP-7, la C-17, la C-33, la C-38 o les desembocadures dels rius que limiten la conurbació de Barcelona: el Besòs i el Llobregat. El Vallès i el Baix Llobregat són les zones amb més àrees d'activitat econòmica formades per grups de polígons que es disposen al llarg de les principals carreteres. Així, per exemple, al llarg de l'AP-7, hi ha diversos polígons d'activitat com els de Santa Perpètua de la Mogoda, Polinyà o Santiga, que segueixen la carretera. També hi ha





*Contínuum urbanitzat a Mollet del Vallès, Montmeló i la Llagosta per la unió dels polígons d'activitats. ICGC*

àrees extenses de polígons industrials, terciaris o mixtos formades per la unió de polígons amb nuclis urbans i donen com a resultat un gran continu urbanitzat. És el cas, per exemple, de la banda esquerra del riu Llobregat amb el gran continu format per la unió entre els polígons i les zones residencials de les ciutats de Molins de Rei, Sant Feliu de Llobregat, Sant Joan Despí, Cornellà de Llobregat, l'Hospitalet de Llobregat i la Zona Franca de Barcelona, que només queda interromput pel pas de vies de comunicació com la B-23 i la B-20, el riu Llobregat i alguna zona d'horta. També, a la riba dreta del Llobregat, les ciutats de Viladecans i Gavà estan unides completament per la zona residencial però també per una gran zona d'activitat econòmica, delimitada per la C-32, que s'estén fins a unir-se amb Sant Boi de Llobregat. Un altre exemple es troba a Paret del Vallès, Mollet del Vallès, Montmeló, La Llagosta i Montcada i Reixac, que formen un continu urbanitzat per la unió de diversos polígons al llarg de la AP-7 i de la C-33 que s'uneix, a l'altura de Montcada i Reixac, amb els polígons d'activitat de Cerdanyola del Vallès. De fet, són bastantes les zones de la Regió Metropolitana de Barcelona on el creixement urbà i el creixement dels polígons han acabat formant un continu construït.

Els polígons d'àmbit local, normalment de poca extensió, solen estar situats a la perifèria o a les entrades dels nuclis urbans. Aquests polígons tenen l'origen, moltes vegades, en el desig dels municipis de disposar d'un polígon propi encara que sigui petit. Disposen de naus de tipologia i aparença variada destinada a diferents usos. És el cas, per exemple, del polígon Pont Barquera de Santa Coloma de Queralt o del polígon de Piera. També hi ha àrees d'activitat econòmica a les entrades de poblacions per carreteres transitades. En aquest cas solen ser comerços i altres serveis. Aquestes àrees es coneixen com a «carreteres aparador», terme que es refereix al continu de gasolineres, comerços a l'engròs, concessionaris de cotxes, etc., que es localitzen a les perifèries urbanes, seguint el traçat d'algun eix viari.

La Regió Metropolitana de Barcelona és un àmbit amb nombrosos centres comercials. Molts d'ells combinen el comerç amb les activitats de lleure. Són paisatges de consum que estan dissenyats per a aquesta finalitat, on es troben des d'arquitectures temàtiques fins a edificis tancats en si mateixos i amb finestres cegues. El que els caracteritza és el fet que es tracta de construccions estandar-



ditzades que no responen al paisatge del lloc i tenen una gran superfície dedicada a aparcaments. Hi ha centres comercials i d'oci a prop de grans vies de comunicació com en el cas de La Roca Village a la Roca del Vallès però també a l'interior de les grans ciutats com l'Illa Diagonal o el Maremagnum a Barcelona o el Parc Vallès Shopping Mail a Terrassa.

La tipologia dels polígons d'activitat econòmica depèn del moment de construcció, l'extensió i l'ús concret, però, en general, les àrees d'activitat econòmica s'han dissenyat i construït sense tenir gaire en compte el paisatge. Les grans dimensions de les construccions, la tipologia arquitectònica, sovint heterogènia, l'alt percentatge d'espai viari i la seva concentració territorial solen tenir una forta incidència en el paisatge, ja que suposen un contrast amb l'entorn, tant si és urbà i no té continuïtat amb la trama urbana, com si és rural. En el cas de polígons construïts en entorns rurals, buscant sòl planer, moltes vegades s'han edificat sobre l'espai agrari més productiu. L'impacte paisatgístic dels polígons depèn, sobretot, de la relació amb el teixit urbà (si és aïllat respecte a la trama urbana té un major impacte) i de la visibilitat de la zona on s'ubiquen. Cal dir

que la localització de moltes d'aquestes àrees al costat d'eixos de comunicació molt transitats els converteix en zones molt visibles.

De tota manera, també hi ha excepcions en què s'ha cuidat la qualitat del conjunt de l'àrea d'activitat i de l'entorn, de manera que el paisatge s'ha convertit en un valor afegit per a les empreses que s'hi han establert. És el cas, per exemple dels polígons industrials del Parc Tecnològic del Vallès (Cerdanyola del Vallès), de l'A-7 Llinars Park (Llinars del Vallès), del Parc de l'Alba (Cerdanyola del Vallès), de Can Sant Joan (Sant Cugat del Vallès, Rubí) o del Camí Ral (Gavà-Castelldefels).

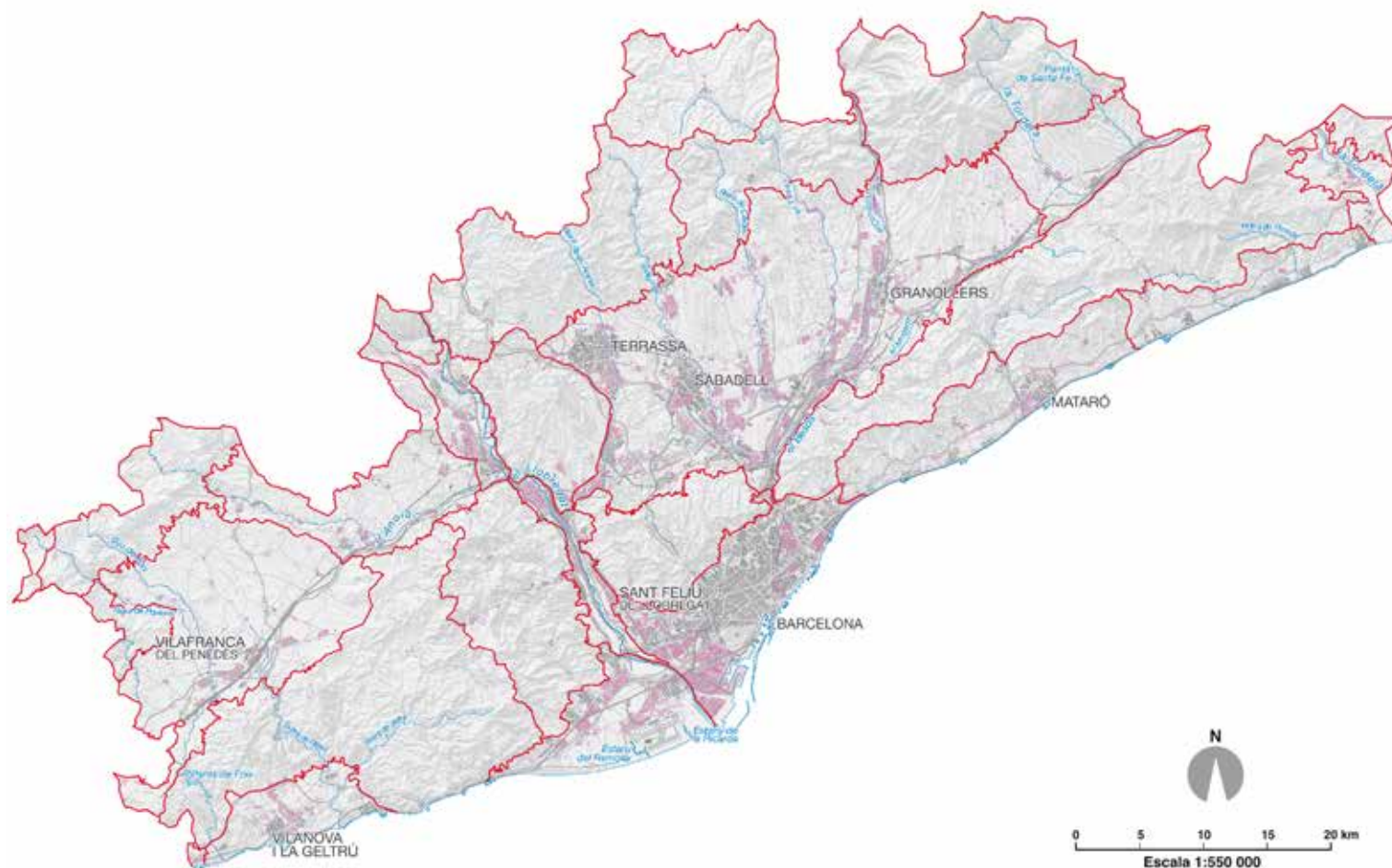
El fet de ser una àrea dinàmica econòmicament parlant i de disposar d'una bona oferta hotelera i d'activitats lúdiques ha convertit la ciutat de Barcelona en una de les ciutats del món on se celebren més congressos i fires. Disposa de dos recintes firals (el de Montjuïc i el de Gran Via), gestionats per Fira de Barcelona, i també del Palau de Congressos, el Centre de Convencions Internacionals i el World Trade Center. Fora de Barcelona, hi ha altres ciutats de la Regió Metropolitana amb recintes firals, com, per exemple, Sabadell i Terrassa.



*Recinte de Fira de Barcelona a Gran Via. Jorge Cueto / Turisme de Barcelona*




*Àrees industrials, logístiques i comercials*



166

166

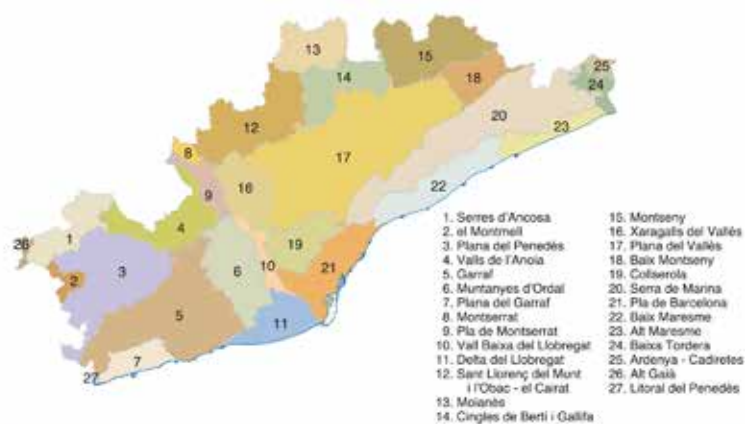
 Àrea industrial, logística i comercial

 Xarxa hidrogràfica

 Unitat de paisatge

 Cap de comarca

**Unitats de paisatge de la Regió Metropolitana de Barcelona**





### 3. Fites i fons escènics emblemàtics



*Les característiques del massís de Sant Llorenç del Munt i la seva ubicació entre zones planeres fan que sigui un fons escènic molt visible des de diversos indrets de la Regió Metropolitana. Francesc Muntada*

L'àmbit territorial de la Regió Metropolitana de Barcelona és un territori on els conjunts muntanyosos delimiten, configuren i caracteritzen les planes. El relleu està format per dues serralades (la Serralada Prelitoral i la Serralada Litoral) d'alçària diversa, que es disposen de manera paral·lela a la costa i estan separades per la Depressió Prelitoral, un conjunt de terres d'una altitud entre 100 i 200 metres. Entre la Serralada Litoral i la costa s'estén l'estreta Depressió Litoral amb unes altituds també molt baixes. Les diferències d'altitud entre les serralades i les depressions dona com a resultat interessants fons escènics i nombroses fites en el paisatge, tant des del punt de vista simbòlic i identitari com estètic. Si bé els fons escènics o telons de fons del paisatge solen ser elements del relleu, les fites poden ser elements naturals, com les formacions geològiques singulars o elements antròpics, com nuclis o construccions (ermites, castells, torres...).

Com a muntanyes emblemàtiques que determinen els fons escènics més característics i identitaris de la Regió Metropolitana de Barcelona destaquen la muntanya de Montserrat, Sant Llorenç del Munt i l'Obac, la serra de Collserola, la muntanya de Montjuïc, el massís del Montseny, el massís de Garraf, la serra de Marina, el massís del Montnegre i la serra del Corredor. Aquestes formes de relleu esdevenen horitzons persistents, fet que els atorga una important funció estructuradora del paisatge i la condició de referents

visuals. Val a dir que els perfils emblemàtics varien segons el punt de vista i la localització de qui els observa i, per això, la població s'identifica amb la visió habitual que té d'aquell perfil i no amb una altra.

La muntanya de Montserrat és un dels principals fons escènics de la Regió Metropolitana de Barcelona. Està formada per conglomerats nus de vegetació que contrasten amb els canals i les torrenteres cobertes d'intensa vegetació. Les seves característiques agulles o pinacles d'apex arrodonit de to grisenc es poden observar des de bona part dels punts enlairats de la Regió, així com d'algunes planes (plana del Penedès, plana de Montserrat, plana del Vallès, etc.) i també des de diversos punts de les Comarques Centrals. La muntanya de Montserrat constitueix el principal element morfològic de l'imaginari col·lectiu de la població de la Regió Metropolitana de Barcelona perquè és capaç d'evocar nombrosos sentiments, idees i conceptes. Destaca la fita del monestir de Montserrat, emmarcat entre les agulles de pedra, que és un element del paisatge amb un important component espiritual i cultural i està situat en una muntanya singular que és alhora un fons estètic destacat.

El conjunt de Sant Llorenç del Munt i l'Obac, visible des de llargues distàncies, també està format per conglomerats, però, en aquest



cas, amb una tonalitat ataronjada. El relleu és menys abrupte que en el cas de Montserrat i la majoria dels cims són accessibles a peu. Els cims més característics són els de la Mola i el Montcau. Destaquen els contrastos entre els boscos i la pedra nua que tenen un important valor estètic.

Pel que fa a la serra de Collserola, és un fons escènic destacat de la unitat Pla de Barcelona i és visible des de molts carrers de la ciutat de Barcelona. A la silueta de Collserola algunes construccions adquireixen protagonisme per les seves dimensions i es converteixen en fites en el paisatge com és el cas del parc d'atraccions de la muntanya del Tibidabo, l'Observatori Fabra i la torre de comunicacions de Collserola. La serra té nombrosos miradors des dels quals observar el paisatge. La muntanya de Montjuïc, amb l'edifici del Palau Nacional, seu del Museu Nacional d'Art de Catalunya, també és un fons escènic clarament reconegut del Pla de Barcelona.

Les característiques del massís del Montseny i la seva ubicació entre zones planeres fa que sigui un fons escènic molt visible des de la plana del Vallès, el Baix Montseny, així com des d'altres indrets de Catalunya. El seu nom, que deriva del llatí *Mont Signus* ('mont senyal'), evidencia aquesta característica. Destaca el valor estètic dels contrastos cromàtics de la vegetació a la tardor per l'existència de grans extensions de faigs i castanyers al vessant nord i oriental i l'existència de neu en els punts més elevats durant l'hivern. El massís del Montseny acull el mirador del Turó de l'Home que ofereix una panoràmica extraordinària de bona part de la Regió Metropolitana de Barcelona, sobretot de les serralades Litoral i Prelitoral.

El massís de Garraf és un bloc calcari de perfils suaus i pràcticament nu de vegetació. La seva contemplació des d'un punt elevat o des del mar té un elevat valor estètic. És visible especialment des de les unitats Plana del Penedès, Garraf, Plana del Garraf i des del sud de la unitat Valls de l'Anoia.

Pel que fa a la serra de Marina, el seu relleu força arrodonit és un fons escènic omnipresent a la plana vallesana mentre que des del Maresme la seva percepció és més complexa per manca de perspectiva des de moltes de les rutes litorals més transitades. Les grans conques visuals converteixen la serralada en una talaia

excepcional. Té diversos miradors ubicats en diferents turons i camins careners de gran interès paisatgístic. El fet que sigui un conjunt muntanyós tan visible dificulta amagar alguns impactes sobre el paisatge com les urbanitzacions disperses.

I, finalment, els massissos del Montnegre i el Corredor formen un conjunt muntanyenc compacte i continu de relleu més aviat suau cobert de boscos mediterranis. El Montnegre és un massís més gran, abrupte i impenetrable. El Corredor, en canvi, té un relleu més suau, més arrodonit per l'erosió.

A escala més local hi ha cims de menys alçària, penya-segats i cingleres que també són percebuts com a fons escènics de caràcter identitari. Són, per exemple, els cingles de Bertí (Bigues i Riells), la serra d'Ancosa (la Llacuna), la serra del Bolet (Mediona), el turó de Burriac (Cabrera de Mar) o la Talaia del Montmell (Vilanova i la Geltrú). Cal destacar, també, la línia de canvi entre plana i serralada en els punts següents: la zona que delimita la Plana del Vallès amb els primers contraforts de Sant Llorenç del Munt, el Montseny i la serra de Marina; l'àrea que delimita la plana del Penedès amb els primers contraforts de la serra d'Ancosa, serra del Montmell i el Garraf; la zona que delimita el Pla de Barcelona amb els primers contraforts de la serra de Collserola; i la línia que delimita la costa del Maresme amb els primers contraforts de la serra de Marina.

Convé no oblidar les ciutats que, en una zona tan densament urbanitzada com la metropolitana, constitueixen elements destacats del paisatge. Així, per la seva situació, caràcter extensiu i perfil, algunes ciutats de la Regió Metropolitana de Barcelona esdevenen fites visuals en el paisatge. És el cas, per exemple, de Barcelona, Sabadell, Terrassa, Granollers, Vilanova i la Geltrú, Sitges, Vilafranca del Penedès, Martorell o Mataró, entre moltes altres.

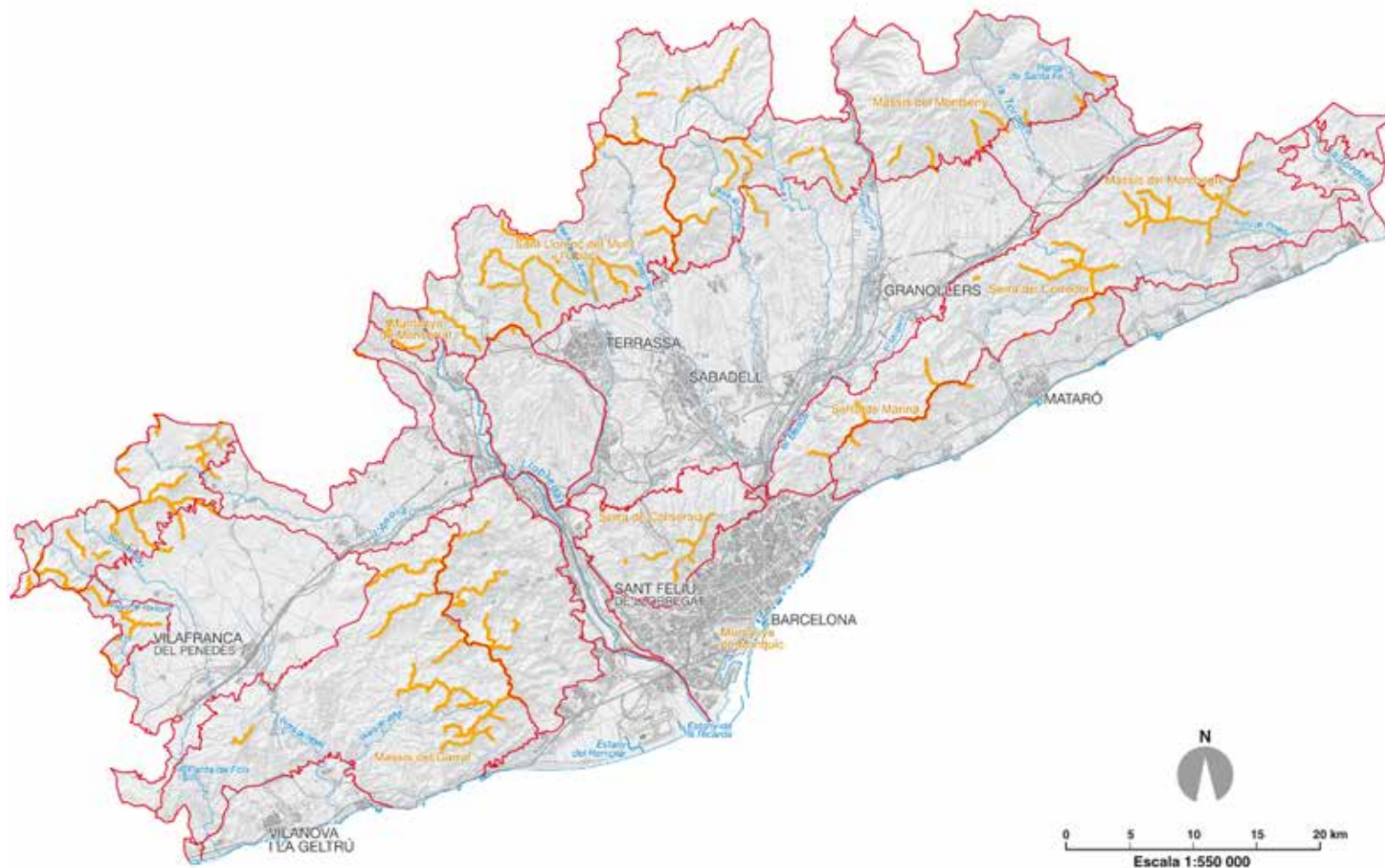
Les dinàmiques paisatgístiques que més incideixen en els fons escènics de la Regió Metropolitana de Barcelona són les relacionades amb les urbanitzacions i les infraestructures en les zones muntanyoses. Per tal de preservar les vistes panoràmiques més rellevants cal minimitzar les grans construccions en els fons escènics emblemàtics de la Regió. Un altra dinàmica que també pot tenir una incidència en els fons escènics, encara que sigui temporal, són els incendis.



*Fons escènic de Montserrat des de la unitat Plana del Penedès. Observatori del Paisatge*



Fons escènics emblemàtics



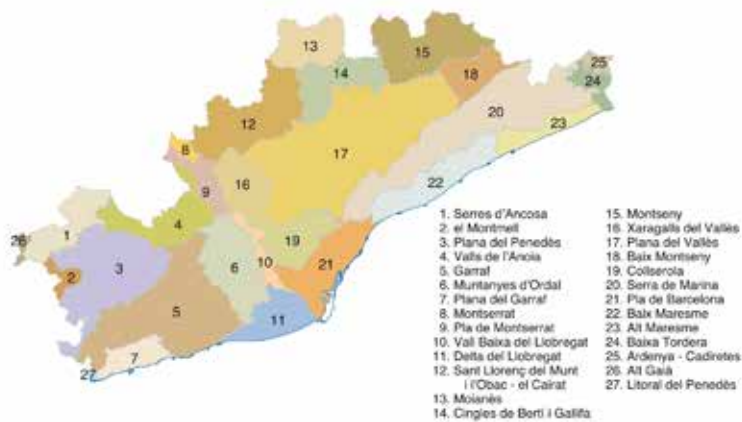
— Fons escènic

— Unitat de paisatge

— Xarxa hidrogràfica

Cap de comarca

Unitats de paisatge de la Regió Metropolitana de Barcelona



## 4. Skyline de Barcelona



*La Sagrada Família és una de les fites visuals més importants de la ciutat. Amb la culminació de les torres, prevista per a l'any 2020, canviarà l'skyline de Barcelona. Francesc Muntada*

L'*skyline* d'una ciutat és la línia d'horitzó dibuixada per l'estructura dels edificis del conjunt de l'urbs. No n'hi ha dos d'iguals i, en aquest sentit, es pot dir que és com la seva empremta dactilar però, a diferència d'aquesta, va variant al llarg del temps.

L'*skyline* actual de Barcelona està format per un conjunt d'edificacions d'alçària mitjana i uns quants gratacels situats en llocs molt concrets (la zona de Diagonal Mar, el Fòrum o la plaça d'Europa). De fet, són molt pocs els edificis de més de 100 metres que hi ha a la ciutat. Amb 154 metres, l'Hotel Arts i la Torre Mapfre, situats al Port Olímpic, són els dos edificis més alts de Barcelona. Es diu que hi ha un pacte no escrit a Barcelona perquè cap edifici superi la basílica de la Sagrada Família.

La Sagrada Família, d'Antoni Gaudí, mundialment coneguda, és una de les fites visuals més importants de la ciutat. Amb la culmi-

nació de les torres, prevista per a l'any 2020, arribarà als 172 metres d'alçària i canviarà l'*skyline* de Barcelona.

Dues altres fites importants de la ciutat són Montjuïc i el Tibidabo. El castell de Montjuïc és una antiga fortalesa militar ubicada a més de 170 metres d'altura a la muntanya de Montjuïc. A la mateixa muntanya, hi ha el Palau Nacional, seu del Museu Nacional d'Art de Catalunya; és un edifici de grans proporcions d'estil clàssic construït amb motiu de l'Exposició Internacional de 1929. La façana principal està orientada a una gran escalinata. La muntanya del Tibidabo, que forma part de la serra de Collserola, acull, entre altres elements, un parc d'atraccions i el Temple Expiatori del Sagrat Cor. Construït entre 1902 i 1961, és un edifici monumental d'estil neogòtic, coronat per una estàtua de bronze molt visible des de diversos punts de la ciutat. No es pot oblidar el mar mediterrani com a tel·lo de fons d'aquest *skyline*.



L'elecció de Barcelona com a seu dels Jocs Olímpics de 1992 va suposar un canvi important a la silueta urbana de la ciutat. Es va construir el Palau Sant Jordi (obra d'Arata Isozaki), la Vil·la Olímpica del Poblenou (obra d'Oriol Bohigas, Josep Martorell, David Mackay i Albert Puigdomènech) i el Port Olímpic, amb la Torre Mapfre, l'Hotel Arts (obra de Skidmore, Owings & Merrill) i l'espectacular escultura d'acer inoxidable en forma de peix (obra de Frank Gehry). Amb motiu dels jocs també es van construir dues infraestructures per a les telecomunicacions: la torre de Collserola (obra de Norman Foster) i la torre de Santiago Calatrava a Montjuïc, que simbolitza un atleta portant una torxa olímpica i és un altre dels símbols més recognoscibles de Barcelona.

D'aquesta època també cal ressaltar les campanyes a favor de la millora i la valoració del paisatge urbà impulsades per l'Ajuntament de Barcelona. Les campanyes van anar encaminades a l'embelliment de la ciutat en conjunt, a través de plans de color de façanes, normatives en publicitat, entre altres mesures. El resultat es pot apreciar quan hom contempla les panoràmiques de la ciutat.

Amb motiu del Fòrum Universal de les Cultures l'any 2004, Jacques Herzog i Pierre de Meuron van construir l'edifici Fòrum a l'esplanada de 16 hectàrees on també hi ha la gran placa fotovoltaica. El característic edifici triangular de color blau acull des de 2011 el Museu de Ciències Naturals o Museu Blau. La seva construcció va formar part del procés de regeneració del litoral de Barcelona que va comportar la cobertura de la depuradora del Besòs.

En els darrers decennis s'han construït edificis que han rivalitzat per convertir-se en punts de referència del paisatge urbà. Són edificis, en alguns casos, sorprenents, que han canviat en part el perfil de la ciutat de Barcelona. És el cas de la torre Glòries de Jean Nouvel o el polèmic hotel W Barcelona de Ricard Bofill. S'han convertit en noves icones de la ciutat. La torre Glòries, ubicada a l'entrada del districte 22@, és un volum aïllat de 142 metres, fet que ajuda a ressaltar la seva imatge original. En poc temps s'ha convertit en un emblema arquitectònic de la ciutat. Destaca especialment de nit pel joc de llums de la façana. L'hotel W, al costat de la platja de la

Barceloneta, té una silueta molt característica en forma de vela de vaixell que a la nit s'il·lumina.

La superfície de la ciutat de Barcelona, de poc més de 100 km<sup>2</sup>, permet que es pugui copsar sencera des d'alguns miradors. Aquest no és un fet habitual en la majoria de capitals europees ja que la seva extensió permet veure-les només parcialment. Així doncs, a Barcelona hi ha miradors que ofereixen unes vistes excel·lents de l'*skyline* de la ciutat i que estan, en la major part dels casos, en les elevacions naturals de la serra de Collserola, la muntanya de Montjuïc o els turons del barri del Carmel, però també en alguns edificis alts oberts al públic en diferents punts de la trama urbana.

A la serra de Collserola hi ha un seguit de miradors, com el mirador Sarrià o el de la Font de la Mandra, que ofereixen una perspectiva completa de la ciutat fins arribar al mar. També cal ressaltar la vista panoràmica completa que es pot gaudir des de la torre de Collserola, que té unes vistes similars a les del Tibidabo però amb una visió de 360 °.

Pel que fa als miradors de la muntanya de Montjuïc, destaca el mirador de l'Alcalde, ja que ofereix una panoràmica única de la ciutat dominada per la façana marítima, en la qual es pot veure el port. També sobresurten les vistes des de les piscines Picornell, així com les panoràmiques del litoral des del castell de Montjuïc, o les que es poden veure des del Palau Nacional (seu del Museu Nacional d'Art de Catalunya). A la part més baixa de la muntanya hi ha els Jardins Miramar, amb unes bones vistes del port, a més de les xemeneies del Paral·lel i del monument a Colom.

Al barri del Carmel, més alt que la resta de la ciutat, hi ha diversos turons amb bones panoràmiques a la ciutat. Són el turó del Carmel (amb el Park Güell), el turó de la Peira i el turó de la Rovira. A banda d'això, repartits per la ciutat hi ha alguns edificis alts que fan la funció de miradors com la Torre de les Aigües o, sobretot, la Sagrada Família, que permet unes vistes úniques de l'eixample Cerdà. Finalment, les torres del telefèric permeten veure el paisatge del barri de la Barceloneta, a més del port de Barcelona i Ciutat Vella.



L'església de Santa Maria del Mar és un dels edificis més alts de la part baixa de Barcelona i des dels seus miradors es poden contemplar bones panoràmiques de la ciutat. Observatori del Paisatge



## 5. Conjunts sobreposats d'infraestructures lineals



*Concentració d'infraestructures lineals a l'accés a Barcelona per l'eix del riu Besòs. Teresa Llordés*

La Regió Metropolitana de Barcelona, pel seu pes demogràfic i econòmic, és el punt de confluència d'un gran nombre d'infraestructures viàries, ferroviàries i energètiques. És una de les zones amb més acumulació d'infraestructures del sud d'Europa. Aquestes infraestructures, però, no es distribueixen uniformement pel territori sinó que el seu traçat està molt condicionat pel relleu.

L'existència de la Serralada Prelitoral i la Serralada Litoral, situades en paral·lel a la costa, dificulta la comunicació física entre l'interior de la Regió Metropolitana de Barcelona i el litoral. Les obertures naturals es limiten als punts creats pel pas del riu Llobregat i de l'eix format pels rius Congost i Besòs, que circulen en direcció de

nord a sud. Són corredors estrets que acumulen un gran nombre d'infraestructures lineals (viàries, ferroviàries i energètiques). La confluència dels dos grans cursos fluvials en el Pla de Barcelona converteix aquesta zona en el punt de màxima accessibilitat del país ja que està connectada per sis vies de comunicació principals: les vies que segueixen el Llobregat i l'eix Besòs-Congost, les vies que travessen la plana litoral en direcció nord-est i sud-oest i les vies que travessen la Depressió Litoral també en les dues direccions.

En els àmbits on hi ha una gran concentració d'infraestructures es fa difícil integrar-les en l'entorn i és freqüent que el resultat sigui



un paisatge de baixa qualitat estètica. L'impacte de les infraestructures lineals depèn del paisatge on s'ubiquin però també de les característiques concretes de la infraestructura i de la sensibilitat a l'hora de portar a terme el projecte. Es considera que les autopistes, carreteres nacionals i trens d'alta velocitat són les infraestructures lineals que generen un major impacte paisatgístic, mentre que les carreteres comarcals i els trens de rodalia tenen una incidència menor. Això es deu tant a l'elevat nombre de carrils d'algunes vies ràpides (fins a deu carrils amb dues calçades en alguns accessos a Barcelona) com a l'existència de vies d'accés i de serveis, passos superiors, túnels, barreres de seguretat, etc., que aquestes impliquen.

Concretament, les infraestructures que generen un major impacte en el paisatge de la Regió Metropolitana de Barcelona són els eixos del Besòs i del Llobregat, així com els dos eixos paral·lels a la costa: l'AP-7, que creua la plana del Vallès i l'Alt Penedès, i la C-32, que creua el Maresme i el Garraf, especialment a les costes del Garraf. En la major part dels casos, es tracta d'indrets on coincideixen diverses infraestructures lineals.

Així, el paisatge del corredor del Llobregat està dominat per infraestructures viàries, ferroviàries i elèctriques. En pocs quilòmetres hi ha l'AP-2 i l'A-2, que passen paral·leles pel fons de la vall, també l'antiga N-II, la BV-2002 o l'AP-7 i els dos traçats paral·lels dels Ferrocarrils de la Generalitat i de Rodalies de Renfe, a més del TAV i de línies elèctriques. La gran concentració d'infraestructures i la urbanització de la zona han comportat la canalització del riu Llobregat.

L'eix dels rius Congost i Besòs concentra la C-17 i la C-33, que es comuniquen amb l'AP-7 a prop de Mollet del Vallès i amb la C-58 a l'altura de Ciutat Meridiana. Dues línies de Rodalies de Renfe i el TAV segueixen un itinerari similar. L'entrada a Barcelona per l'eix Congost-Besòs es fa a través del congost de Montcada, que és, juntament amb el corredor del Llobregat, la porta més significativa



Horta en l'espai intersticial que queda entre la C-33 i la via del tren entre Mollet del Vallès i Montmeló. Observatori del Paisatge

d'entrada a Barcelona. El paisatge de la zona es caracteritza per ser poc harmònic.

Pel que fa a l'autopista AP-7, creua la plana del Vallès i l'Alt Penedès i al llarg del seu recorregut hi ha un gran nombre de polígons industrials i comercials. El tren de Rodalies de Renfe i el TAV segueixen bastant el mateix recorregut, fet que comporta que es tracti d'un eix amb concentració d'infraestructures.

I, finalment, la C-32, o corredor mediterrani, és una autopista que transcorre per les comarques del Baix Penedès, el Garraf, el Baix Llobregat, el Barcelonès i el Maresme. Circula paral·lela a la costa però allunyada del mar, a pocs quilòmetres de la N-II i la via de Rodalies de Renfe que transcorren a tocar la platja. De fet, la C-32 i la N-II es creuen a l'altura de Palafròls. Les tanques de seguretat de la via del tren suposen una barrera molt important entre els nuclis de població i les platges.

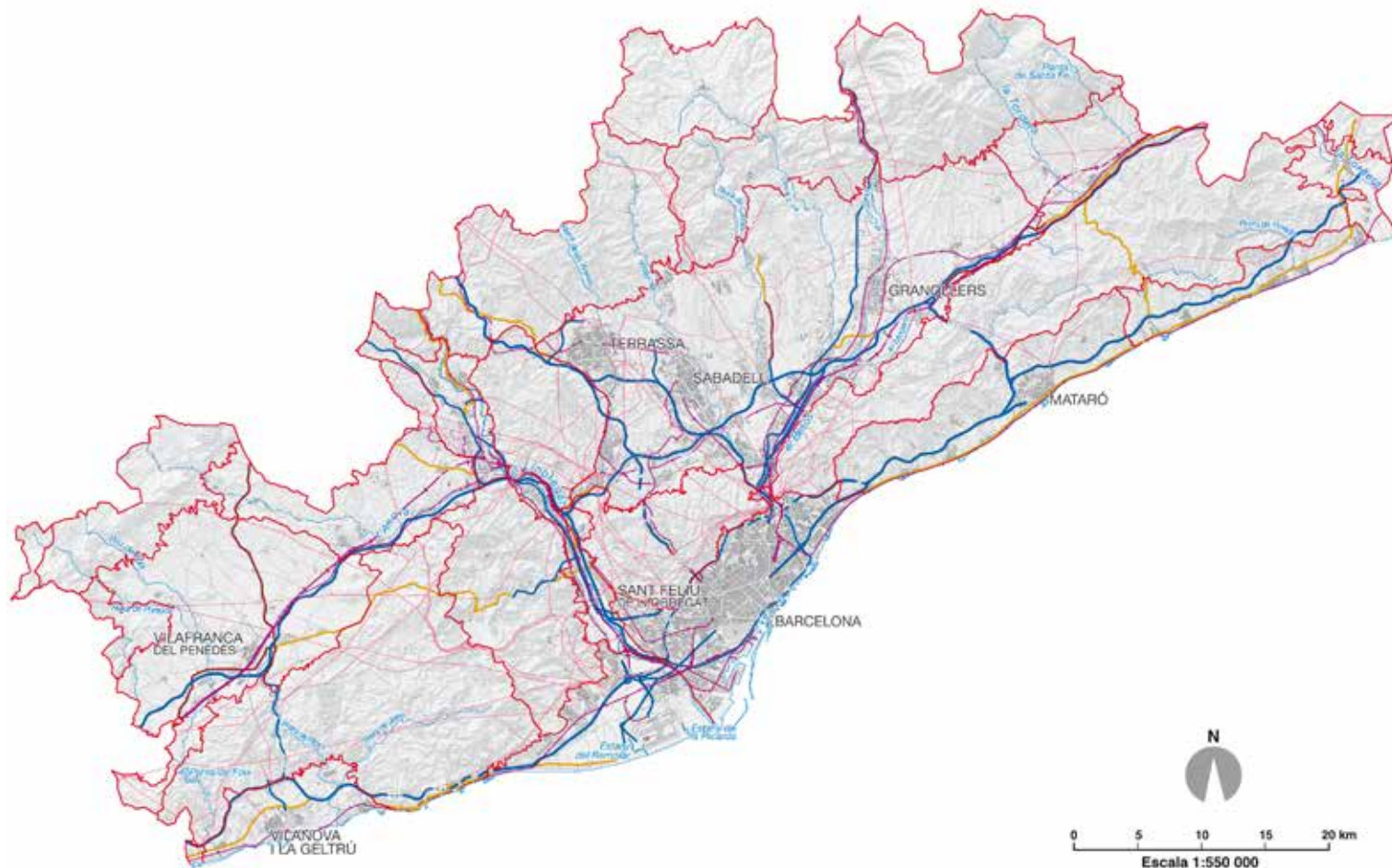
La transformació del territori no és conseqüència únicament de la construcció d'infraestructures lineals de mobilitat sinó que aquestes actuen com a catalitzador en l'aparició d'altres elements que modifiquen el paisatge. Així, és freqüent que al voltant d'importants vies de comunicació es desenvolupin polígons industrials, comercials i infraestructures de serveis. Per exemple, els polígons industrials i comercials ubicats al llarg de l'AP-7 o els que hi ha al costat de la C-17 a Parets del Vallès. L'existència de vies ràpides també incentiva la construcció d'urbanitzacions en zones apartades de les ciutats, que són accessibles només en transport privat. Aquest fet acaba comportant un increment del trànsit i, de retruc, una major necessitat de construir noves infraestructures per absorbir el volum de cotxes que es desplacen entre el lloc de residència i el de feina.

Un altre paisatge fruit de la construcció d'infraestructures són els espais intersticials. Espais, originàriament agrícoles o naturals, que han quedat entremig de les infraestructures i han perdut el seu valor productiu i ecològic tant per la dificultat d'accedir-hi com per l'expectativa d'un canvi d'ús. Aquests espais abandonats sovint acullen usos marginals com abocaments o horta il·legal, com en el cas de la zona d'horta que hi ha entre la C-33 i la via del tren a l'altura de Montcada i Reixac. La proximitat a la carretera i a la via del tren la converteixen en una zona molt visible. De fet, és important tenir present que les infraestructures lineals de mobilitat són un magnífic mirador de moltes de les dinàmiques territorials.

Un altre aspecte que cal tenir en compte és que les infraestructures de mobilitat, especialment les vies ràpides, fragmenten el paisatge. Amb l'ajuda de múltiples barreres, terraplens, circumval·lacions i viaductes es converteixen en una barrera per a la connectivitat ecològica. I quan diverses infraestructures circulen en paral·lel, la fragmentació del paisatge és inqüestionable. Aquest és el cas de la confluència entre la C-17, la C-33 i la C-58 a l'accés a Barcelona pels barris de Vallbona, Trinitat Vella i Torre Baró que impedeix la connectivitat ecològica entre la serra de Collserola i la serra de Marina. De fet, alguns estudis han demostrat la importància dels corredors fluvials com el Besòs o el Llobregat per al manteniment de la connectivitat ecològica de moltes àrees naturals de la Regió Metropolitana pel fet que són espais lliures d'infraestructures.



Conjunts sobreposats d'infraestructures lineals

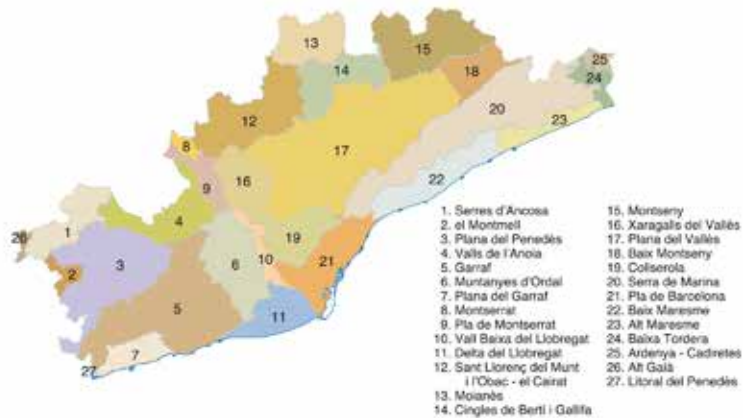


174

174

- |   |                      |
|---|----------------------|
| Carreteres principals                   | — Unitat de paisatge |
| — Autopista                             | — Xarxa hidrogràfica |
| — Autovia                               | — Cap de comarca     |
| — Via preferent                         |                      |
| — Xarxa bàsica                          |                      |
| Línies ferroviàries                     |                      |
| — Tren d'Alta Velocitat                 |                      |
| — Altres ferrocarrils                   |                      |
| — Infraestructures energètiques lineals |                      |

Unitats de paisatge de la Regió Metropolitana de Barcelona





## 6. Paisatges de l'agricultura periurbana



*El Parc Agrari del Baix Llobregat està rodejat d'infraestructures viàries, ferroviàries i energètiques i de l'aeroport del Prat. Josep Cano*

Al mig de l'àrea més poblada de Catalunya hi ha uns paisatges estratègics des del punt de vista ecològic, social i econòmic. Són els paisatges de l'agricultura periurbana. Aquests espais agrícoles tenen un important paper de contenció urbana i de connexió ecològica entre espais oberts i, al mateix temps, afavoreixen la diversitat paisatgística de la zona. El seu valor social també és innegable ja que són espais de lleure i d'educació ambiental per a un gran nombre de persones que viuen en ciutats molt poblades. Són àrees on els ciutadans poden estar en contacte amb la natura i millorar la seva qualitat de vida. A més, la preservació de l'agricultura també afavoreix la conservació d'elements patrimonials, materials i immaterials, vinculats a l'activitat agrícola com les estructures parcel·làries centenàries, les xarxes de reg i drenatge, les masies o els camins històrics. I convé no oblidar que el paisatge de l'agri-

cultura periurbana és també un important paisatge productiu que té un paper destacat en el subministrament de productes locals de qualitat i en la sobirania alimentària de la Regió Metropolitana de Barcelona.

El fet de desenvolupar-se en àrees molt properes a grans ciutats atorga a l'agricultura periurbana unes característiques diferenciades de la d'altres espais rurals. Són llocs de transició, híbrids, que acullen activitats expulsades de la ciutat (en alguns casos no regulades) junt amb activitats pròpiament rurals, fet que pot generar una percepció de desordre. Els paisatges d'agricultura periurbana es caracteritzen per estar sotmesos a una pressió urbanística, industrial i d'infraestructural molt gran. La competència per l'ús del sòl ha acabat, sovint, convertint l'agricultura en una activitat residual.



Precisament per l'evolució recessiva de l'activitat agrària a la proximitat de Barcelona, en els últims decennis algunes administracions i associacions s'han organitzat per protegir alguns d'aquests espais, sovint a través de la creació de parcs agraris o rurals. L'objectiu és conservar l'agricultura periurbana però també la cultura local que hi està vinculada.

De tota manera, per assegurar el manteniment de l'agricultura en uns territoris amb tanta competència per l'ús del sòl, és imprescindible fomentar la modernització de les explotacions i la recerca de productes amb valor afegit més gran que pugin competir en el mercat de consumidors de la Regió Metropolitana de Barcelona. Així, hi ha iniciatives de producció ecològica, productes de proximitat, recuperació d'espècies locals, productes amb denominació d'origen, etc., que busquen donar-se a conèixer entre els consumidors conscienciats amb relació als productes locals de qualitat. En són alguns exemples les carxofes del Prat, la mongeta del ganxet, el pèsol de Llavaneres, el vi d'Alella o el préssec d'Ordal.

Una altra de les estratègies que se segueix és la diversificació econòmica a través de l'organització d'activitats no agrícoles però relacionades amb l'agricultura. En una àrea on hi ha un gran nombre de població urbana que viu allunyada de l'entorn rural, l'oferta d'activitats d'educació agrícola, per a escoles però també per a famílies, té una bona acollida. A més, aquestes activitats permeten donar a conèixer els productes locals i també els canals de venda directa entre el productor i el consumidor.

176

Les principals zones d'agricultura periurbana de la Regió Metropolitana de Barcelona són a la Vall Baixa del Llobregat, al Delta del Llobregat, a l'Alt i Baix Maresme, a la Plana del Vallès, al Baix Montseny, a la Baixa Tordera i a les Muntanyes d'Ordal. Són, en tots els casos, àrees agrícoles que han tingut una gran relació amb Barcelona i la resta de ciutats metropolitanes.



*L'agricultura periurbana busca competir en el mercat de consumidors de la Regió Metropolitana de Barcelona amb productes amb un valor afegit més gran. Oriol Clavera / Diputació de Barcelona*

El Parc Agrari del Baix Llobregat aglutina gran part de les zones d'agricultura periurbana de les unitats Vall Baixa i Delta del Llobregat. El Parc Agrari té una superfície de més de 3.300 hectàrees, repartides en més de 600 explotacions agràries, en un territori molt complex: rodejat d'infraestructures viàries i ferroviàries, l'aeroport del Prat i infraestructures energètiques. La funció del Parc Agrari és la protecció i la gestió del paisatge agrari i, a la vegada, assegurar les condicions necessàries per a una producció agrícola competitiva i de qualitat. A la Vall Baixa del Llobregat és significativa la presència de camps de fruita dolça al fons de vall, regats pels dos canals laterals: el de la Infanta i el de la Dreta del Llobregat. Un altre conreu d'importància creixent són les hortalisses. A la unitat Delta del Llobregat, en canvi, hi ha un cultiu majoritari d'hortalisses, en especial carxofes, però roman també algun camp aïllat de fruiters, majoritàriament figueres.

El mosaic agroforestal del Vallès agrupa el sòl agrícola de les unitats Plana del Vallès i Baix Montseny. El paisatge agrari de la zona, en què predominen els conreus herbacis de secà o bé lleugerament irrigats, és a dir, cereals i farratges, configura franges paral·leles en relació amb els espais careners que són ocupats per pi i alzina. Les zones de millors terres situades al fons de vall, a la vora de rius i rieres de la conca del Besòs, s'han urbanitzat i resten uns pocs espais agrícoles al fons de la vall on es cultiven hortalisses com les mongetes del ganxet. Les urbanitzacions, les línies elèctriques i les infraestructures de mobilitat afecten molt aquest paisatge, especialment a l'est de l'àmbit, i donen com a resultat l'abandonament de l'agricultura. Amb l'objectiu de protegir els espais agrícoles que encara es mantenen han sorgit iniciatives d'abast local o supralocal. És el cas del Parc Agrari de Sabadell o el Parc de l'Espai d'Interès Natural de Gallecs. El Parc Agrari de Sabadell té 586 hectàrees, una part important de les quals són de propietat i gestió privada. Gallecs, en canvi, és un espai rural de propietat pública de 733 hectàrees, 535 de les quals són superfície agrària útil. En tots dos casos es treballa per recuperar varietats antigues de llavors locals i fomentar, així, la diversitat paisatgística. En els darrers anys ha sorgit la iniciativa popular de crear un parc agrari del Vallès que relligui iniciatives disperses de protecció d'espais agrícoles a la zona.

Els espais agrícoles del Maresme i la Tordera engloben el sòl agrícola de les unitats Alt Maresme, Baix Maresme i Baixa Tordera. L'espai agrari de la vall i el delta de la Tordera ocupa les terrasses baixes i planeres d'origen al·luvial. Sobresurten els cultius d'horta i regadiu a la plana deltaica i de cereal de secà i blat de moro a les zones més interiors o a la vall baixa de la Tordera. L'agricultura de l'Alt Maresme es caracteritza per un predomini de l'horta i del maduixot, actualment en declivi, que ocupa sòls en pendent amb hivernacles. A la façana litoral del Baix Maresme predominen els cultius d'horta, flor i planta ornamental, la major part dels quals en hivernacles. En el terrenys costers dels municipis d'Alella i Teià hi ha cultius de vinya que corresponen a la DO Alella. Al Maresme destaca l'espai agrícola de les Cinc Sènies que, amb 444 hectàrees, és l'espai costaner no urbanitzat més extens de la Regió Metropolitana de Barcelona. La legislació vigent protegeix aquest espai de ser urbanitzat però, malgrat això, presenta un cert grau de degradació i algunes parcel·les han perdut l'ús agrari.



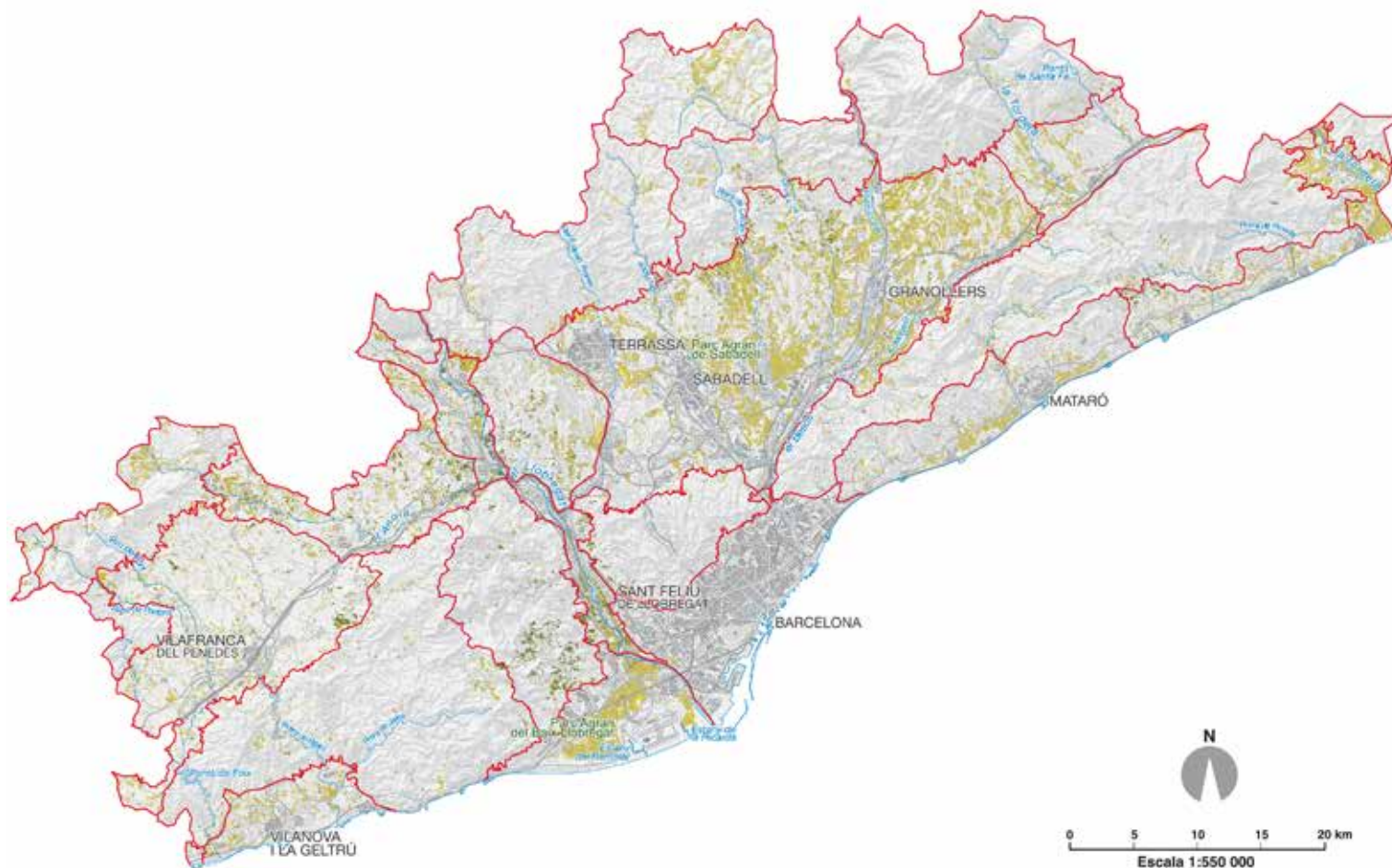
Pel que fa a la unitat Muntanyes d'Ordal, l'activitat agrícola és molt marginal excepte en algunes zones concretes. Les àrees agrícoles del sud de la unitat s'han especialitzat en fruita de secà, princi-

palment en cireres, mentre que al nord de la unitat hi ha préssecs de vinya. Cal dir que la cirera representa un element identitari de primer ordre per a la població de la zona.



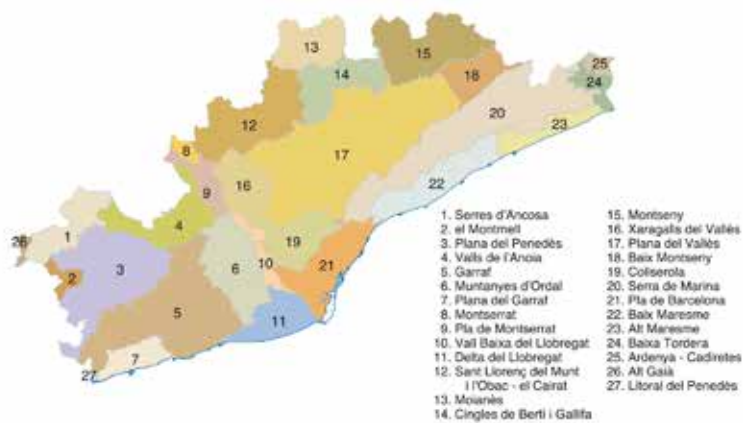
*Parc de l'Espai d'Interès Natural de Gallecs. Cesc Gudayol*

**Paisatges de l'agricultura periurbana**



- Conreu herbaci de regadiu
- Conreu herbaci de secà
- Fruiters de regadiu
- Fruiters de secà
- Unitat de paisatge
- Xarxa hidrogràfica
- Cap de comarca

**Unitats de paisatge de la Regió Metropolitana de Barcelona**





## 7. Paisatges de la transformació urbana del litoral



*Amb motiu de les olimpíades de 1992 es va transformar completament el litoral de la Barceloneta i el Poblenou amb la construcció, entre altres àrees, del Port Olímpic i de la Vil·la Olímpica. Departament de Territori i Sostenibilitat*

El paisatge del litoral de la ciutat de Barcelona i dels municipis veïns ha viscut en els darrers decennis una transformació extraordinària, que ha comportat la recuperació de zones del litoral per a la societat però també per donar servei a una economia cada vegada més centrada en els serveis.

La intensa activitat industrial de Barcelona i la manca d'una bona planificació territorial va propiciar que el litoral de Barcelona i de la primera corona metropolitana emplaqués durant decennis polígons industrials amb indústries especialment tòxiques, així com nombroses infraestructures (carreteres, aeroport, ports, etc.). Aquest tram del litoral es va convertir en un entorn desendreçat i sovint contaminat que no estava pensat per al gaudi de la població. De fet, fins a finals dels anys 80, per accedir a algunes de les platges

de la zona calia travessar vies de tren, col·lectors d'aigües residuals i fàbriques abandonades.

A finals de la dècada de 1980 es va veure la necessitat de recuperar part del litoral de la ciutat de Barcelona com a zona d'oci per a la ciutadania i també com a espai d'interès turístic. La recuperació urbanística del litoral de Barcelona es va iniciar amb els Jocs Olímpics de 1992. Amb l'excusa de les olimpíades es va transformar completament el litoral de la Barceloneta i el Poblenou. Al Poblenou, entre dos ramals ferroviaris i tocant al mar, hi havia la barriada d'Icària, amb nombroses fàbriques (algunes de grans proporcions), magatzems i tallers, en molts casos en desús, que van ser arrasats per construir-hi el barri residencial de la Vil·la Olímpica, els carrers del qual segueixen la quadrícula del pla Cerdà. A pocs

quilòmetres de la Vil·la es va construir el Port Olímpic, amb 740 amarradors, nombrosos locals comercials i restaurants i les torres Mapfre i Hotel Arts, que s'han convertit en icones de la ciutat. La transformació del litoral es va completar amb la creació de nous passejos marítims i la recuperació de 4,5 km de platges des de la Barceloneta al Besòs. Val a dir que les obres van comportar la modificació de la línia de costa en alguns trams. Per facilitar l'accés a les platges es va eliminar el ramal ferroviari de Marina que travessava el barri de la Barceloneta i deixava incomunicat el barri quan hi circulava algun tren de mercaderies. A més, la ronda Litoral es va projectar de manera que no fos una barrera entre la ciutat i el mar. Així, el disseny va preveure que una part dels 4,5 km de la ronda estiguessin soterrats i que en el seu conjunt estigués bastant integrat amb l'entorn. Les operacions urbanístiques realitzades en motiu dels Jocs Olímpics van comportar l'obertura de la ciutat de Barcelona al mar i van afavorir unes noves relacions de la població amb la costa.

La recuperació del litoral barceloní va continuar un decenni després amb la reforma urbanística prèvia al Fòrum Universal de les Cultures 2004. El Fòrum va permetre endreçar la desembocadura del riu Besòs, situada entre el límit municipal de Barcelona i Sant Adrià del Besòs. Una de les actuacions més destacades fou el soterrament de la depuradora del Besòs, que es va cobrir amb una esplanada de 14 hectàrees amb unes plaques fotovoltaïques de grans dimensions que han esdevingut una icona d'aquesta zona de la ciutat. També va suposar la construcció del port esportiu de Sant Adrià del Besòs (Port Fòrum), d'una nova zona de bany, de parcs urbans i d'equipaments destinats a la celebració d'esdeveniments. De tota manera, molts dels projectes previstos per a la zona del Fòrum no s'han acabat materialitzant. Val a dir que les obres realitzades amb motiu del Fòrum van rebre nombroses crítiques.

La recuperació dels últims 2,7 km del riu Besòs, realitzada abans de la celebració del Fòrum, va comportar l'eixamplament del llit del riu (canalitzat des de feia decenni), la revegetació de les lleres i la construcció de sis preses inflables amb l'objectiu que al riu sempre hi hagués aigua. Les obres van completar el projecte iniciat a finals de la dècada de 1990 amb la construcció d'un parc fluvial en els termes municipals de Montcada i Reixac i Santa Coloma de Gramenet amb l'objectiu de recuperar per a la ciutadania un dels rius més contaminats de Catalunya.

També l'any 2004, per permetre el creixement del port de Barcelona i la creació d'una àrea logística de distribució, es va desviar cap al sud la desembocadura del riu Llobregat, dins el terme municipal del Prat de Llobregat. El desviament va suposar la modificació del traçat dels últims 3,5 km del riu desviant el seu últim recorregut 2,5 km. Sobre l'antiga llera es van construir nous accessos viaris i ferroviaris al port i es va construir una nova llera amb un impacte evident en el medi. Una sentència contrària a l'obra va obligar les administracions a dur a terme compensacions ambientals. En concret, es va crear la llacuna de Cal Tet, de 75 hectàrees, fet que ha permès recuperar una part de la fauna del delta i recarregar l'aquífer subterrani. Segons alguns estudis, l'ampliació del port ha alterat la dinàmica marina evitant que arribin sediments i

està provocant una regressió de la línia de costa que només es pot combatre amb l'abocament de sorres o amb la construcció de nous discs submarins.

Les obres d'ampliació de l'aeroport de Barcelona, sobretot la construcció de la tercera pista, van comportar també un important impacte al delta del Llobregat. La tercera pista, ubicada entre les llacunes naturals de la Ricarda i del Remolar, dins el terme municipal del Prat de Llobregat, té uns 60 metres d'amplada i uns 2.660 metres de llarg. Les obres, però, van suposar la tala de més de 22 hectàrees de pineda en una zona d'especial protecció per a les aus (ZEPA) per no obstaculitzar la visibilitat dels vols. Cal dir que es fa difícil la compaginació d'una ZEPA amb el trànsit aeri. De fet, la proposta d'ampliació de la xarxa Natura 2000 al delta del Llobregat l'any 2005 va rebre moltes crítiques de l'empresariat i d'algunes administracions que consideraven que hipotecaria el futur creixement de l'aeroport. Grups ecologistes alerten que el delta del Llobregat està en una situació molt crítica que empitjorà si es porten a terme projectes que estan sobre la taula. En els darrers anys han sorgit propostes per construir una quarta pista d'enlairament i aterratge de vols damunt del mar per superar les limitacions d'espai i evitar queixes pel soroll però això tindria uns costos ambientals altíssims. L'alternativa sembla que passa per l'aeroport de Girona, que actualment està desaprofitat.

Seguint en el litoral metropolità però al costat esquerre de la desembocadura del Besòs i en els termes municipals de Sant Adrià del Besòs i Badalona, hi ha un tram ocupat per una part de les instal·lacions de l'antiga central tèrmica de les Tres Xemeneies. La central està tancada des de fa anys, s'ha fet un enderroc parcial de les instal·lacions però es mantenen la sala de les turbines i les tres xemeneies, de 200 metres d'alçària, per votació popular. L'any 2008 els veïns de Sant Adrià van votar en referèndum conservar les xemeneies perquè després de més de trenta anys s'havien convertit en una icona del paisatge metropolità. La Plataforma per a la Conservació de les Tres Xemeneies aposta per conservar les xemeneies i la sala de les turbines com un espai cultural que expliqui el passat industrial de Sant Adrià. Cal tenir en compte que a la banda dreta de la desembocadura del Besòs, també en el municipi de Sant Adrià, hi ha una altra central tèrmica, la central tèrmica del Besòs. Des de l'Ajuntament de Sant Adrià es va veure que la reconversió d'aquesta zona era una bona ocasió per obrir la ciutat al mar ja que l'accés a la façana marítima en aquella part del municipi era difícil per l'existència de magatzems, l'antiga central i el sistema de refrigeració d'aquesta que ocupa part de la platja. De fet, aquesta franja del litoral de Sant Adrià en desús queda entremig de dues zones reformades els últims anys: la zona del Fòrum i el litoral de Badalona. La transformació urbana de les 28 hectàrees de sòl industrial que envolten les xemeneies encara no ha començat però està previst que el sòl es destini a usos residencials, equipaments i zones verdes.

El barri de Gorg de Badalona era una antiga zona industrial amb dues indústries químiques a primera línia de mar. Amb el tancament de les indústries químiques, i una vegada descontaminada la zona de materials tòxics, en els terrenys lliures es va construir un port, inaugurat l'any 2005, amb una zona esportiva i una zona pesque-



ra. Uns quants anys més tard es va construir la rambla del Gorg, que connecta la ciutat amb el port i el passeig marítim. El projecte comportava promocions immobiliàries al voltant de la rambla que van estar parades durant anys però que finalment s'han pogut tirar endavant. Està previst construir un canal navegable i també descontaminar la platja de la Mora, espai litoral on hi havia hagut empreses petroleres. Val a dir que Badalona ha conservat el pont del Petroli, moll de formigó que servia per transportar els hidrocarburs des dels vaixells cisterna fins a la refineria. Actualment té un ús social i també científic ja que hi ha una estació meteorològica i oceanogràfica.

El cada vegada major interès per recuperar la qualitat ecològica del litoral ha propiciat iniciatives com la recuperació de dunes. Des de l'any 2014 la Mancomunitat de Municipis de l'Àrea Metropolitana porta a terme el projecte «Dunes híbrides», que pretén recuperar els paisatges dunars d'algunes platges metropolitanas que els darrers anys han quedat danyats per l'acció humana i les plantes

invasores. La consolidació de les dunes és molt important per evitar l'erosió de les platges i també com a mesura contra els efectes del canvi climàtic. Fins ara, s'ha intervingut en les zones dunars de les platges de Castelldefels, Gavà, Viladecans i el Prat de Llobregat. Les intervencions han comportat la remodelació d'algunes dunes, la retirada de plantes invasores i la plantació de vegetació de zones dunars. Una part important del projecte és la conscienciació ciutadana que s'aconsegueix a través de la comunicació però també del foment de la participació en activitats concretes com la plantació de canyes a les dunes. Aquest no és l'únic projecte de la Mancomunitat de Municipis de l'Àrea Metropolitana de Barcelona en relació amb el litoral sinó que s'ocupa de diversos aspectes relacionats amb la gestió de les platges dels vuit municipis de la primera corona metropolitana. Un dels seus principals projectes, iniciat l'any 1992, consisteix a treballar per unir els 42 km de front litoral des de Montgat fins a Castelldefels amb un passeig marítim metropolità. No es pretén que sigui uniforme sinó que s'adapti a les característiques de cada tram.



*La reforma urbanística prèvia al Fòrum Universal de les Cultures 2004 va comportar la posada en valor de la desembocadura del riu Besòs, entre Barcelona i Sant Adrià del Besòs. Departament de Territori i Sostenibilitat*



*Evolució del paisatge de la zona del port Olímpic de Barcelona durant les darreres dècades*

1987



1994



2014





*Evolució del paisatge de la zona del Fórum durant les darreres dècades*

1994



2004



2014





*Evolució del paisatge del delta del Llobregat durant les darreres dècades*

1994



2004



2014



## 8. Antics paisatges industrials



*El Vapor Aymerich, Amat i Jover de Terrassa és actualment la seu del Museu de la Ciència i de la Tècnica de Catalunya. Museu de la Ciència i de la Tècnica de Catalunya.*

La Regió Metropolitana de Barcelona conserva un destacable patrimoni industrial herència del passat. Barcelona i la seva àrea d'influència (Sabadell, Terrassa i Mataró, entre altres ciutats) van ser grans centres fabrils i motor de la industrialització de Catalunya sobretot durant bona part dels segles XIX i XX. El sector tèxtil cotoner fou el motor de la industrialització de Catalunya. Els vestigis industrials que han arribat fins als nostres dies actuen com a testimonis d'aquest passat industrial i permeten entendre el paper que va tenir la indústria en l'evolució i la transformació del paisatge i la societat d'aquell moment.

Destaquen dues tipologies de vestigis industrials en el paisatge metropolità: els vapors i les colònies industrials. Els vapors eren grans fàbriques que funcionaven amb una màquina de vapor grà-

cies a la combustió de carbó. La màquina de vapor era l'únic motor de la fàbrica i va acabar donant nom a la tipologia fabril. Aquestes construccions estaven ubicades generalment a la vora o a l'interior de les trames urbanes de municipis propers al port de Barcelona per facilitar l'arribada del carbó provinent d'Anglaterra i de les mines asturianes. Per les seves característiques físiques i pel que van significar en el seu moment, avui dia aquests edificis encara tenen gran importància en els respectius paisatges urbans. A la ciutat de Barcelona es conserven alguns edificis dels molts que durant decennis van formar la fisonomia de la ciutat. Sobresurt la zona de Poblenou, àrea amb una gran concentració d'edificis industrials durant els segles XIX i XX, amb l'antiga fàbrica de Ca l'Aranyó o conjunts com el de Can Ricart, d'innegable vàlua paisatgística. Però trobem també vapors en altres zones de la ciutat com Can Batlló,

La Sedeta o Fabra i Coats. Fora de Barcelona, els vapors s'estenen especialment per Sabadell i Terrassa però també a Badalona, l'Hospitalet, Mataró o Granollers. Els vapors van deixar una forta empremta paisatgística en aquestes ciutats. Sobresurten el Vapor Aymerich, Amat i Jover de Terrassa i el Vapor Buxeda Vell de Sabadell, seus del Museu de la Ciència i de la Tècnica de Catalunya i Museu de la Indústria Tèxtil Llanera de Sabadell, respectivament.

Les colònies industrials, en canvi, són assentaments aïllats creats, en la major part dels casos, amb l'objectiu de viure i treballar al costat del riu. La localització prop del riu s'explica perquè les fàbriques funcionaven amb la força de l'aigua, energia més barata que el carbó, poc abundant a Catalunya. L'aigua arribava a l'interior de les fàbriques gràcies a un sistema de resclosa, canal i salt. A més de la fàbrica, la casa de l'amo i les cases dels treballadors, les colònies sovint disposaven també de serveis com l'escola o l'església. Els exemples que romanen en peu evidencien com les vores del riu Llobregat amb pendent suficient van patir una forta transformació amb la construcció d'aquests conjunts industrials. Les colònies es van edificar en terrenys isolats on, a més de la força de l'aigua, hi hagués pau social i una certa facilitat de comunicacions.

A la Regió Metropolitana de Barcelona hi ha dues de les colònies considerades més importants de Catalunya: la colònia Güell i la colònia Sedó. La colònia Güell de Santa Coloma de Cervelló destaca per ser un cas paradigmàtic pel que fa al tracte amb els

treballadors. La colònia es va planificar des d'un principi amb l'objectiu de minimitzar els conflictes socials i va optar per un disseny urbà que afavorís un nivell de vida adequat per als seus treballadors. Així, es va optar per unes construccions de baixa densitat, una certa qualitat ambiental i uns serveis urbans. Un altre aspecte que diferencia la colònia Güell de la majoria de colònies tèxtils de l'època és que utilitzava carbó en lloc d'energia hidràulica. La colònia Sedó d'Esparraguera, en canvi, destaca per ser una de les colònies tèxtils més grans de l'època. Ubicada al marge dret del riu Llobregat, estava formada per diverses naus, cases per a treballadors, botigues, escoles i església, entre altres edificis. Les cases dels treballadors estaven ubicades al costat de la fàbrica i van arribar a acollir 1.800 habitants, dels 3.000 treballadors de la fàbrica. Del patrimoni que es conserva, sobresurt la turbina hidràulica de 1.400 CV que va ser la més important de Catalunya i una de les més importants d'Europa en el seu moment. Actualment els edificis de la colònia que es mantenen formen part d'un polígon industrial on hi ha diverses empreses. Aquesta colònia és una de les moltes que es van establir al llarg del riu Llobregat, sobretot aigües amunt, en l'àmbit territorial de les Comarques Centrals. Precisament, per la gran abundància de colònies a les comarques del Berguedà i el Bages es va crear el Consorci del Parc Fluvial de les Colònies del Llobregat que fa valer la seqüència de colònies tèxtils més intensa de Catalunya i que pot ser un exemple a seguir per altres zones de Catalunya. L'interès per preservar aquest patrimoni



*La colònia Güell es va dissenyar per minimitzar els conflictes socials i proporcionar un bon nivell de vida als treballadors. Josep Padró*



de les Comarques Centrals va portar a l'aprovació l'any 2007 del Pla director urbanístic de les colònies del Llobregat.

A més de pel seu important valor històric, molts dels edificis fabrils d'aquella època que han arribat fins als nostres dies sobresurten pel seu valor estètic. A escala mundial, la industrialització va portar a una certa homogeneïtzació de les tipologies constructives fabrils, a imitació de l'estil funcional anglès, però amb adaptacions pròpies de cada zona. A Catalunya, i en especial a l'àrea de Barcelona, destaca l'impacte de l'estil modernista en molts edificis industrials construïts a finals del segle XIX i principis del segle XX. Malgrat ser edificis destinats a la producció, en molts casos la seva construcció va anar a càrrec de mestres d'obres i arquitectes de primera fila que van convertir alguns edificis industrials en obres d'art, fet bastant excepcional en altres països. És el cas, per exemple, del Vapor Aymerich, Amat i Jover, construït per Lluís Muncunill, Can Casaramona, construït per Josep Puig i Cadafalch i considerat un dels conjunts més importants del modernisme industrial a Catalunya o la colònia Güell, tant per la trama urbanística de Francesc Berenguer com per la cripta dissenyada per Antoni Gaudí.

Afortunadament, en els darrers decennis s'ha donat una progressiva presa de consciència del valor dels antics edificis industrials i s'han creat moviments ciutadans que busquen la restauració i la revaloració d'aquest patrimoni, ja siguin edificis sencers o bé elements característics del paisatge industrial com les xemeneies. Aquest canvi de mentalitat ha afavorit que edificis fabrils obsolets siguin vistos com elements identitaris d'un barri, d'una ciutat, d'un territori, que poden ajudar a fer front als processos homogeneïtzació urbana. Les reivindicacions, que en alguns casos han durat dècades, com amb El Vapor Vell de Sants o el de Can Bros de Martorell (encara no resolt del tot), han aconseguit canvis en les polítiques públiques i han permès conservar alguns d'aquests edificis. La preservació dels edificis ha anat acompanyada de la seva reconversió en espais d'ús públic (centres cívics, biblioteques, etc.) però també en espais d'ús privat (habitatges, oficines, etc.). En alguns casos, aquestes iniciatives han permès no només preservar edificis industrials emblemàtics sinó també la memòria de l'activitat industrial i de la gent que hi treballava: la memòria del passat industrial que hem heretat







## 9. Els eixamples



*La quadrícula regular de l'Eixample té un paper molt important en la percepció visual de l'entramat urbà de Barcelona. Shutterstock (Iakov Filimonov)*

L'Eixample de Barcelona és un dels paisatges més característics de la ciutat. Els 12 km<sup>2</sup> de quadrícula regular, amb la superposició d'uns eixos que la connecten amb el territori, atorguen una forta identitat a la ciutat i tenen una presència cabdal en la percepció visual de l'entramat urbà, tant des dels diferents miradors com des de l'aire.

La seva construcció, a mitjans del segle XIX, respon a la necessitat de fer créixer la ciutat en sòl rústic per solucionar els greus problemes de densitat urbana de Barcelona, així com de manca d'espai per ubicar les noves indústries en procés de creixement. L'any 1859, Ildefons Cerdà va planificar un creixement funcional que connectava la ciutat vella amb els pobles del Pla de Barcelona a través d'una quadrícula d'illes obertes i carrers amples i arbrats,

edificació baixa i igualitària, sense diferència entre el centre i la perifèria. Cada illa havia de tenir, a l'interior, uns patis amples i oberts que oferissin descans als veïns. La seva idea era urbanitzar la zona rural i ruralitzar la ciutat.

Malgrat les transformacions al projecte original, que van comportar un major volum d'edificació del que es preveia, amb les anomenades «remuntes», i també amb la construcció dels laterals en detriment dels jardins d'interior d'illa i d'alguns parcs, el més substancial del llegat d'en Cerdà, el rigor de les traces dels carrers, s'ha mantingut fins als nostres dies. Els seus carrers, molt amples, així com les cantonades aixamfranades, que permeten unes visuals extenses a les cruïlles, mantenen una certa proporcionalitat amb l'alçària de les cases. L'Eixample actual està carregat de referèn-



cies al model original, en part per la repetició dels models dels edificis, concebuts el segle XIX i repetits amb poques variacions fins als anys 50 del segle passat.

Però una de les característiques de l'Eixample de Barcelona que li donen més identitat és que està impregnat d'edificis singulars, majoritàriament modernistes. De fet, és la zona de la ciutat amb més edificis modernistes i és així perquè l'Eixample va créixer en el moment d'esplendor del modernisme i la burgesia industrial catalana s'hi va fer construir residències senyorials seguint aquest estil. L'arquitectura modernista destaca per les formes inspirades en la natura, la utilització de materials i tècniques diversos i el treball amb mestres artesans (ceràmica, vidrieria, ferro forjat o marqueteria). Pels carrers de l'Eixample es troben moltes de les construccions més representatives del modernisme català (com la Basílica de la Sagrada Família, la Casa Milà i la Casa Batlló, d'Antoni Gaudí, la Casa Lleó Morera de Lluís Domènech i Montaner o la Casa Terrades i la Casa Amatller de Josep Puig i Cadafalch) però també n'hi ha d'altres que poden passar més desapercebudes ja que són menys ornamentals i espectaculars.

Un altre element identitari de l'Eixample de Barcelona és l'alineació de plàtans al límit de les voreres, especialment als carrers més amples com el passeig de Gràcia o Gran Via. Els plàtans estan molt lligats a la història de l'Eixample. Es van plantar per estructurar la trama urbana i per crear ombra i han esdevingut un túnel verd en una part de la ciutat on, tot i el projecte inicial, hi ha una proporció molt baixa de zones verdes per habitant. Cal dir que, per combatre les plagues i assolir una major diversitat, des de l'Ajuntament de la ciutat s'ha decidit anar substituint una part dels plàtans per altres espècies arbòries i deixar aquesta espècie únicament a les grans avingudes i als espais més emblemàtics.

En els darrers anys s'han iniciat projectes que busquen ampliar els espais verds de l'Eixample de Barcelona i compensar la densificació de la zona. La recuperació dels interiors d'illa, iniciada l'any 1987, permet aprofitar com a jardí públic l'espai que queda entre els edificis. L'objectiu és aconseguir que a cada grup de nou illes de cases hi hagi un espai interior obert al públic i que, d'aquesta manera, els ciutadans disposin d'una zona verda a menys de 200 metres de casa. Altres iniciatives per augmentar el verd urbà són la creació de jardins temporals o permanents en espais desocupats o bé el pla de les superilles. Aquest pla planteja l'agrupació de diferents illes d'edificis per convertir-la en una àrea on el trànsit rodat quedi molt restringit. L'objectiu és que els espais guanyats al trànsit es destinin a zones verdes i llocs tranquils per a la població



*El passeig de Gràcia és un aparador de l'arquitectura modernista amb obres com la Casa Batlló i la Casa Amatller. Espai d'Imatge / Turisme de Barcelona*

local. És un pla plantejat pel conjunt de la ciutat de Barcelona però l'Eixample serà un dels àmbits pilot. El projecte de les superilles busca millorar el percentatge de zones verdes per guanyar qualitat de vida, tal com pretenia el pla Cerdà original.

Seguint, amb major o menor grau, el model de l'Eixample barceloní, diverses ciutats de la Regió Metropolitana van planificar el seu creixement en forma d'eixample. Són els anomenats «eixamples menors». Són un cas poc estudiat i molt interessant d'urbanisme que «imita» en certa manera Barcelona però sense aconseguir la qualitat morfològica del projecte de Cerdà. De fet, es considera que el pla Cerdà va tenir influència en diversos projectes de creixement urbà de ciutats espanyoles i catalanes de la segona meitat del segle XIX i del primer terç del segle XX. En el cas català, els eixamples menors van ser operacions urbanístiques de grans proporcions que implicaven la urbanització de diverses hectàrees de sòl agrari que, en la major part dels casos, van tardar molt a omplir-se. Els exemples més destacats de la Regió Metropolitana són els de Sabadell, Mataró, Terrassa, Vilanova i la Geltrú, Sant Boi de Llobregat, Santa Coloma de Gramenet i Sant Joan Despí. Els plantejaments de més envergadura són l'eixample Pascual de Sabadell, amb gairebé 300 ha de superfície, o l'eixample Pons de Badalona, amb 225 ha. En aquests dos casos les trames urbanes originals es van multiplicar pràcticament per tres.







## 10. Boscos metropolitanos



*Més d'una tercera part del territori està cobert per boscos que tenen una important funció social i ecològica. Oriol Clavera / Diputació de Barcelona*

Malgrat la pressió urbanitzadora de la Regió Metropolitana de Barcelona, més d'una tercera part del territori està cobert per boscos que tenen una important funció social i ecològica. Així, els boscos metropolitanos són un espai de lleure i d'educació paisatgística per a la ciutadania. En una zona tan densament poblada, la ciutadania busca el contacte directe amb la natura a través d'activitats com l'excursionisme, la recol·lecció de bolets i fruits silvestres, la pràctica d'esports d'aventura o la contemplació del paisatge. Els boscos també porten a terme una sèrie d'importantes funcions ecològiques com la fixació del CO<sup>2</sup> a l'atmosfera, la regulació hídrica, la protecció contra l'erosió del sòl o la connexió ecològica. Per contra, la funció productiva dels boscos s'ha reduït considerablement en els últims decennis per la reducció del preu de la fusta.

A la Regió Metropolitana de Barcelona els boscos creen masses contínues, sobretot a les muntanyes, i es troben de manera puntual a les planes, en indrets amb relleu contrastat, ja sigui en fondals produïts per incisió fluvial (al Penedès sobretot) o en careners i costers (especialment al Vallès). Val a dir que la distribució actual de les masses forestals, així com les espècies vegetals, estan directament relacionades amb la història de la intervenció humana en el territori: rompudes, urbanització, repoblacions forestals, tractaments silvícoles, conreus, abandonament de conreus, incendis, etc.

L'àmbit metropolità és un territori amb predomini de boscos mediterranis (pinedes, alzinars, suros, brolles, màquies, etc.), amb algunes excepcions com l'ayetosa de la vall de Santa Fe, al Mont-



seny. Actualment, bona part del paisatge metropolità està dominat per pins, sobretot per pins blancs i pins pinyoners, amb sotabosc de brolla. Es tracta d'una vegetació afavorida per les replantacions efectuades després de l'abandonament de conreus. Cal dir que els pins blancs i pinyoners no només se situen a les zones de muntanya sinó que també es troben extenses pinedes al bell mig de la plana vallesana. També són importants les pinedes en àrees planes de les Valls de l'Anoia i del Baix Montseny. A més, bona part de les urbanitzacions de l'àmbit metropolità, que representen un 10% de la superfície, estan recobertes per pins, de manera que els pins constitueixen, avui dia, la part fonamental dels boscos de la Regió.

Tot i el predomini de les pinedes, l'alzinar va guanyant pes ja que competeix amb avantatge i a poc a poc les va substituint. Els incendis acceleren la dinàmica ja que les alzines són espècies rebrotadores que es refan ràpidament després d'un foc. Actualment, les principals masses d'alzinar d'alzina es concentren en tres massissos muntanyosos: el Montseny, el Montnegre i Sant Llorenç del Munt, on tendeixen a ocupar estatges mitjans. Pràcticament tots els alzinars de la Regió Metropolitana de Barcelona són alzinars d'alzina, però també hi ha alzines sureres en alguns llocs concrets, com al Montseny o el Montnegre, afavorides en el seu moment per la indústria del suro.

Els boscos caducifolis tenen una importància molt menor a la Regió. Els més destacats són les fagedes i les rouredes, presents sobretot al Montnegre, al Montseny i al Moianès. Al Montseny i al capdamunt del Montnegre també hi ha castanyedes, afavorides per l'acció humana tant per les castanyes com per la fusta. Però també cal considerar formacions de pollancredes, platanedes i alberedes, generalment plantades i que arriben a tenir una importància superficial prou important, com les pollancredes de la Baixa Tordera i del Baix Montseny.

Les zones boscoses de la Regió Metropolitana de Barcelona tenen un elevat risc d'incendi. L'abandonament de camps de conreu i de les zones de pastura, junt amb la manca de gestió forestal ha donat com a resultat un bosc dens amb un excés de biomassa que suposa una gran quantitat de combustible en cas d'incendi.

La situació s'agreuja per l'existència de nombroses urbanitzacions en zones boscoses, especialment a les unitats Montmell, Garraf, Serra d'Ancosa, Valls de l'Anoia, Muntanyes d'Ordal, Xaragalls del Vallès, Collserola, Sant Llorenç de Munt i l'Obac – El Cairat, Cingles de Bertí i Gallifa, Moianès, Baix Montseny, Serra de Marina i Ardenya-Cadiretes. L'elevada freqüentació a les zones boscoses suposa un increment del risc d'incendi forestal.

La principal massa boscosa és al massís del Montseny. El 84% de les quasi 29.000 hectàrees del Parc Natural del Montseny estan recobertes de bosc dens. La coberta forestal formada per alzinars litorals al solell i castanyedes i fagedes als bacs està en bon estat de conservació. L'espai també disposa d'un ric patrimoni de masies, ermites i restes arqueològiques. El desig de preservar el patrimoni natural i cultural va propiciar la declaració de l'espai reserva de la biosfera per la UNESCO l'any 1978 i parc natural l'any 1987.

De fet, l'existència d'espais protegits a la Regió Metropolitana de Barcelona ha afavorit la preservació dels boscos. I això és així perquè la major part dels boscos singulars es concentren en espais protegits. Del conjunt de boscos singulars de la Regió destaquen els alzinars del Parc Natural de la Muntanya de Montserrat, les pinedes de pi blanc del Parc Natural de Sant Llorenç del Munt i l'Obac, les fagedes del Parc Natural del Montseny i les rouredes del Parc Natural de la Serra de Collserola. De fet, a Collserola hi ha alguna de les rouredes singulars de més extensió i més ben conservades de Catalunya. Com la de Font Gropa, roureda madura d'una hectàrea i mitja ubicada en el terme municipal de Sant Cugat del Vallès. Té un elevat valor paisatgístic, social i cultural. Els grans roures vells, de fins a 22 metres d'alçària, han fet que se l'hagi qualificat com a «bosc catedral».

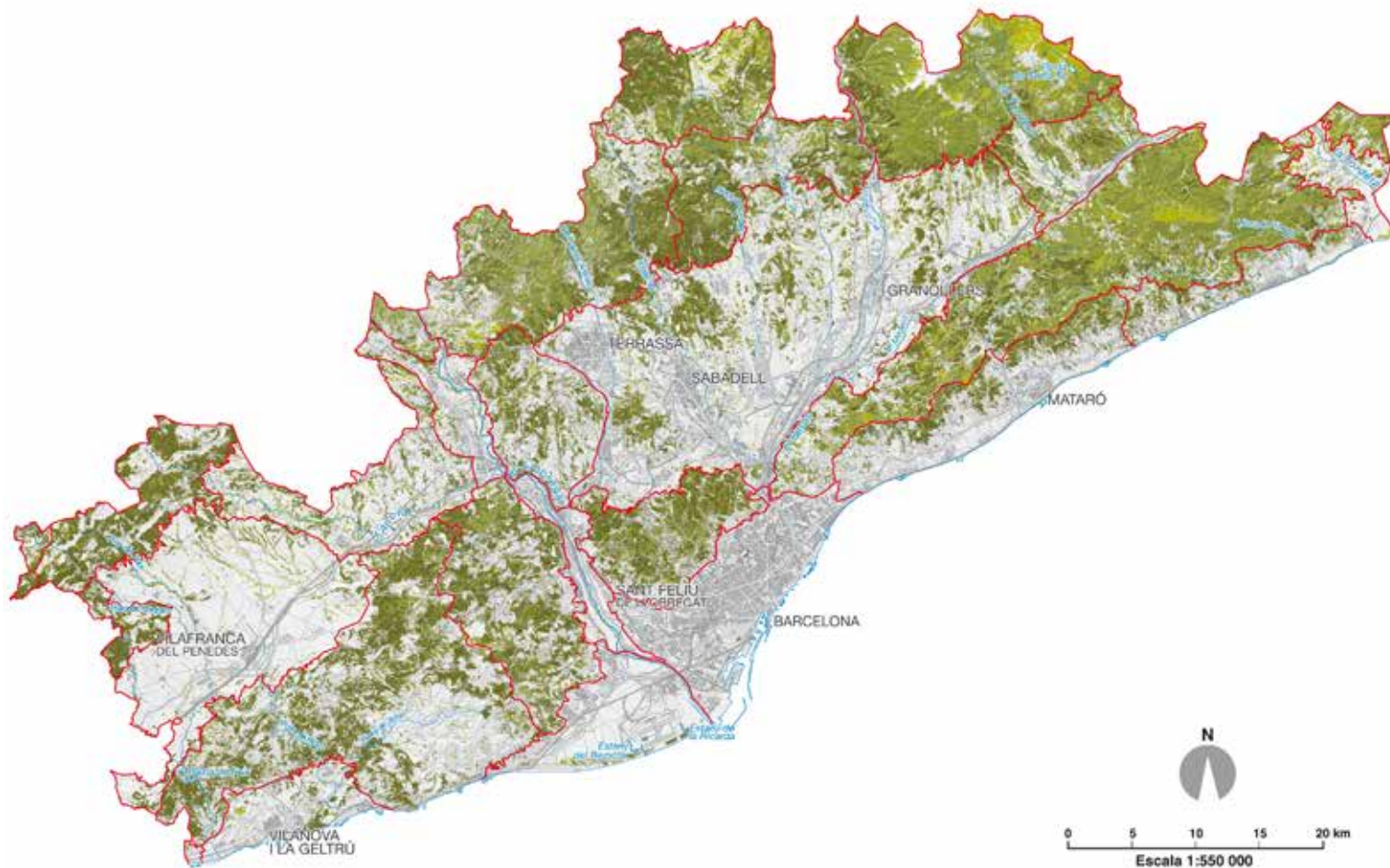
Com a singularitats paisatgístiques vinculades als boscos metropolitans cal destacar la bellesa produïda pel canvi de color de les fulles dels arbres caducifolis a la tardor en el massís del Montseny o en el turó Gros del Montnegre. I també l'estètica del patró de contrast dels boscos de pins i la costa. És el cas de les pinedes que creixen sobre les antigues dunes a la unitat Delta del Llobregat i de les pinedes que arriben a la costa rocosa de la Plana del Garraf.



*Els alzinars del Parc Natural de la Muntanya de Montserrat estan considerats boscos singulars. Noèlia Vidal*



**Bosc** *metropolitans*



194

194

- Bosc d'aciculifolis
- Bosc d'esclerofil·les
- Bosc de caducifolis
- Unitat de paisatge
- Xarxa hidrogràfica
- Cap de comarca

**Unitats de paisatge de la Regió Metropolitana de Barcelona**

