



Bloc 5

Objectius de qualitat paisatgística, criteris i accions

El Conveni europeu del paisatge insta les diverses societats europees a definir uns objectius de qualitat paisatgística. Com a punt de trobada entre les aspiracions de la ciutadania, l'opinió dels experts i les polítiques públiques en relació amb el paisatge, els objectius de qualitat paisatgística plasmen, de manera fidedigna i després d'un intens procés de consulta i participació pública, la meta final que una societat es marca a si mateixa en termes de millora dels seus paisatges. El Conveni mateix els defineix com la plasmació, per part de les administracions públiques, de les aspiracions de la col·lectivitat pel que fa a les característiques paisatgístiques de l'entorn. Els objectius de qualitat paisatgística responen a la pregunta, tan senzilla i complexa alhora, sobre quin paisatge volem.

Més enllà de la incidència que tinguin en els instruments propis de la planificació territorial, urbanística o sectorial, els objectius de qualitat paisatgística també tenen la funció de promoure la consciència ciutadana en relació amb el paisatge. Els objectius de qualitat paisatgística han d'actuar de guia i de marc de referència no només per a l'Administració, en qualsevol dels seus nivells, sinó també per al conjunt de la ciutadania, tant en l'àmbit d'allò que habitualment s'entén per societat civil com en el pròpiament individual. Els objectius de qualitat paisatgística tenen, per tant, un rang estratègic i faciliten l'avenç cap a una nova cultura de la gestió i l'ordenació del territori que exigeix grans dosis de sensibilitat paisatgística per part de tots els agents que hi intervenen i de la societat en general.

Els catàlegs de paisatge de Catalunya que elabora l'Observatori del Paisatge són els principals instruments que preveu la Llei del paisatge per a la definició d'objectius de qualitat paisatgística a Catalunya. En els catàlegs de paisatge de Catalunya, els objectius de qualitat paisatgística sorgeixen dels atributs, valors i reptes identificats en els paisatges d'aquest àmbit territorial, després de recollir l'opinió dels ciutadans i dels principals agents socials i econòmics presents a cada territori. Aquests objectius es formulen també per a cadascun dels altres sis àmbits territorials de Catalunya i per a cada unitat de paisatge identificada en els mateixos catàlegs.

Deu objectius de qualitat paisatgística per a Catalunya

De la llarga i variada llista d'objectius de qualitat paisatgística definits a mesura que s'han anat elaborant els catàlegs de paisatge, n'emerdeixen deu que fan referència a aspectes que són comuns a la major part de Catalunya. Aquests són els objectius de qualitat paisatgística per a Catalunya:

- Uns paisatges **ben conservats, gestionats i ordenats**, independentment de la seva tipologia (urbans, periurbans, rurals o naturals) i del seu caràcter.
- Uns paisatges **vius i dinàmics** –els existents i els de nova creació a través de la intervenció–, capaços d'integrar les inevitables transformacions territorials sense perdre la seva idiosincràsia.
- Uns paisatges **heterogenis**, que reflecteixin la rica diversitat paisatgística de Catalunya i que s'allunyin de l'homogeneïtzació.
- Uns paisatges **endreçats i harmònics**, que evitin el desordre i la fragmentació.

- Uns paisatges **singulars**, que s'allunyin de la banalització.
- Uns paisatges que mantinguin i potenciïn els seus **referents i valors**, tangibles i intangibles (ecològics, històrics, estètics, socials, productius, simbòlics i identitaris).
- Uns paisatges sempre **respectuosos** amb el llegat del passat.
- Uns paisatges que transmetin **tranquil·litat**, lliures d'elements dissonants, de sorolls discordants i de contaminació lumínica i olfactiva.
- Uns paisatges que puguin ser **gaudits** sense posar-ne en perill el patrimoni i la idiosincràsia.
- Uns paisatges que **atenguin la diversitat social** i contribueixin al benestar individual i social de la població.

Disset objectius de qualitat paisatgística per a les Comarques Gironines

Per a les Comarques Gironines s'han formulat disset objectius de qualitat paisatgística (vegeu la Taula 5), coherents amb els deu definits per a Catalunya. El procés d'elaboració d'aquests objectius ha tingut en compte els resultats obtinguts en el procés de participació endegat en l'elaboració d'aquest Catàleg. Recullen, per tant, les aportacions realitzades pels agents entrevistats com a representants d'entitats socials i econòmiques i culturals relacionades, de forma directa o indirecta, amb la intervenció en el paisatge. També es fan ressò dels resultats dels grups de discussió organitzats, dels tallers amb agents i dels tallers oberts. Finalment, també recullen les opinions expressades per la ciutadania en l'enquesta telefònica i en la consulta web (tots els processos es descriuen al bloc 1). D'aquesta manera es pretén assolir un dels reptes plantejats en el procés d'elaboració dels objectius de qualitat paisatgística: complementar la percepció col·lectiva del paisatge –de la societat actual i de la de temps passats– amb consideracions ètiques i tècniques basades en l'interès general.

Els atributs i les qualitats de cadascun dels paisatges caracteritzats i avaluats a través del treball de camp i de l'anàlisi paisatgística esdevenen bàsics a l'hora de plantejar els reptes paisatgístics i els objectius per a l'ordenació territorial de les Comarques Gironines i, en el marc d'un desenvolupament sostenible, cal que siguin considerats en els processos de disseny del conjunt de polítiques públiques. Per a facilitar aquesta tasca, la definició de cadascun dels objectius es complementa amb el mapa dels objectius de qualitat paisatgística de les Comarques Gironines, realitzat a partir de la cartografia de valors, dinàmiques i miradors i itineraris elaborada en les fases de caracterització i avaluació del Catàleg de paisatge.

Els objectius de qualitat paisatgística per a l'àmbit territorial de les Comarques Gironines s'adrecen a una escala mitjana (1:50.000), d'acord amb l'escala utilitzada en els plans territorials parcials (PTP) i en els plans directores territorials (PDT). Tal com s'estableix a la Llei del paisatge, les recomanacions i les propostes dels objectius de qualitat paisatgística, que per elles mateixes no tenen caràcter normatiu, seran precisades i incorporades a les directrius del paisatge previstes en el planejament territorial (art. 12, Llei 8/2005). En el cas de les Comarques Gironines, aquestes directrius ja es van incorporar en el Pla territorial parcial de les Comarques Gironines aprovat per l'Acord del govern GOV/157/2010, de 14 de

Taula 5. Objectius de qualitat paisatgística per a les Comarques Gironines

1. Uns assentaments urbans amb un creixement ordenat, respectuós amb la seva singularitat, amb perímetres nítids, dimensionat d'acord amb les necessitats reals i que no comprometi els valors del paisatge dels espais circumdants.
2. Unes entrades dels nuclis urbans ordenades i projectades en relació amb el paisatge circumdant, amb uns passeigs arbrats recuperats i reestructurats com a elements que caracteritzen el paisatge.
3. Unes infraestructures lineals (xarxa viària i ferroviària, línies elèctriques, etc.) i de telecomunicacions integrades en el paisatge i que millorin la interconnexió del territori sense comprometre la continuïtat i la permeabilitat ecològica i social respecte de les seves característiques ambientals i paisatgístiques.
4. Unes àrees especialitzades per a ús industrial, logístic, comercial, d'oci o per a altres usos terciaris, ubicades en zones visuals no preferents o notòries i dissenyades o redissenyades tenint en compte la integració en l'entorn, els tractaments de façana i les tipologies constructives, i el fet que respectin els espais identitaris i patrimonials de les poblacions on s'ubiquen.
5. Uns paravents de xiprers i unes tanques arbrades cuidats i protegits, com a elements estructurals i característics del patrimoni rural de la plana de l'Empordà i de l'Empordanet-Baix Ter.
6. Un sistema de canals i infraestructures hidràuliques recuperades, rehabilitades i valorades a partir de la seva consideració com a element que configura i estructura el paisatge.
7. Uns paisatges fluvials de la Muga, el Fluvià, el Ter i la Tordera ben conservats i revalorats com a identificadors del paisatge i reforçats en el seu paper de connectors paisatgístics i d'espais d'oci i gaudi social.
8. Uns paisatges d'aiguamolls i zones humides protegits, ben gestionats i revalorats com a elements que configuren el paisatge, on es potenciïn els seus valors naturals, pedagògics i d'oci.
9. Un sistema d'urbanitzacions ordenat i integrat en el paisatge, de manera que es minimitzi el seu impacte visual i es valori la seva imatge.
10. Unes platges i dunes del litoral gironí ben conservades i gestionades d'acord amb les seves característiques urbanes, semiurbanes o naturals.
11. Un sistema de construccions rurals tradicionals (masies, coberts, cabanyes, murs de pedra seca, etc.) conservades i valorades, on es promourà el manteniment i la integració de les noves construccions amb volumetries, materials i revestiments propis del lloc.
12. Uns paisatges naturals ben conservats, amb qualitat paisatgística, viables ecològicament i que compaginin l'activitat agropecuària, l'extracció de recursos naturals i l'ús turístic i de gaudi.
13. Un paisatge agrícola de les planes de l'Empordà, de l'Empordanet-Baix Ter, la Selva, valls d'Olot, etc., preservat i ben gestionat, que mantingui a cada lloc la diversitat d'elements que el caracteritzen i el doten d'identitat pròpia.
14. Unes singularitats i conjunts geomorfològics (volcans, penya-segats, cales, cingleres, turons, etc.), preservats com a elements que configuren el paisatge, revalorant el seu caràcter i el contacte amb l'entorn.
15. Un sistema d'itineraris i miradors que emfatitzin les panoràmiques més rellevants i permetin descobrir i interactuar amb la diversitat i els matisos dels paisatges de les Comarques Gironines.
16. Unes fites i fons escènics preservats i revalorats que es mantinguin com a referents visuals i identitaris de qualitat.
17. Una façana marítima que mantingui la identitat paisatgística de cada lloc, els valors i els elements propis de caràcter natural, històric, cultural i etnogràfic de la primera línia de costa (espais naturals, camins de ronda, fars, edificis d'estil modernista i colonial, passeigs marítims i instal·lacions portuàries).

setembre, per part del Departament de Política Territorial i Obres Públiques i publicat per aquest departament el 2010.

Criteris i accions per a l'àmbit de les Comarques Gironines

La Llei 8/2005, de 8 de juny, de protecció, gestió i ordenació del paisatge, en el seu article 11, apartat f), estableix que els catàlegs de paisatge incorporaran una proposta de mesures i accions necessàries per a assolir els objectius de qualitat paisatgística. Les mesures, tal com s'han concebut en el Catàleg, equivalen a criteris generals que contribueixen a l'assoliment dels objectius de qualitat paisatgística. Les accions corresponen a actuacions, projectes o iniciatives impulsades per les administracions que, seguint els criteris prèviament establerts, també ajudin a l'assoliment dels ob-

jectius de qualitat paisatgística definits. En cap dels dos casos es tracta d'una llista exhaustiva de criteris i accions, atès que l'assoliment de l'objectiu de qualitat paisatgística depèn en molts casos de dinàmiques que s'escapen de l'àmbit d'actuació del Catàleg de paisatge.

Així, dels disset objectius de qualitat paisatgística definits per a l'àmbit territorial de les Comarques Gironines es deriven un conjunt de criteris i mesures dirigit a les polítiques territorials i sectorials. Aquesta proposta de mesures i accions ha servit, entre altres propòsits, per a definir les directrius de paisatge que formen part de la normativa del Pla territorial parcial de les Comarques Gironines.

El present capítol, doncs, conté tant els disset objectius de qualitat paisatgística formulats per a l'àmbit territorial de les Comarques Gironines, com els criteris i accions que han de permetre concretar aquests objectius de qualitat paisatgística.

Objectius de qualitat paisatgística

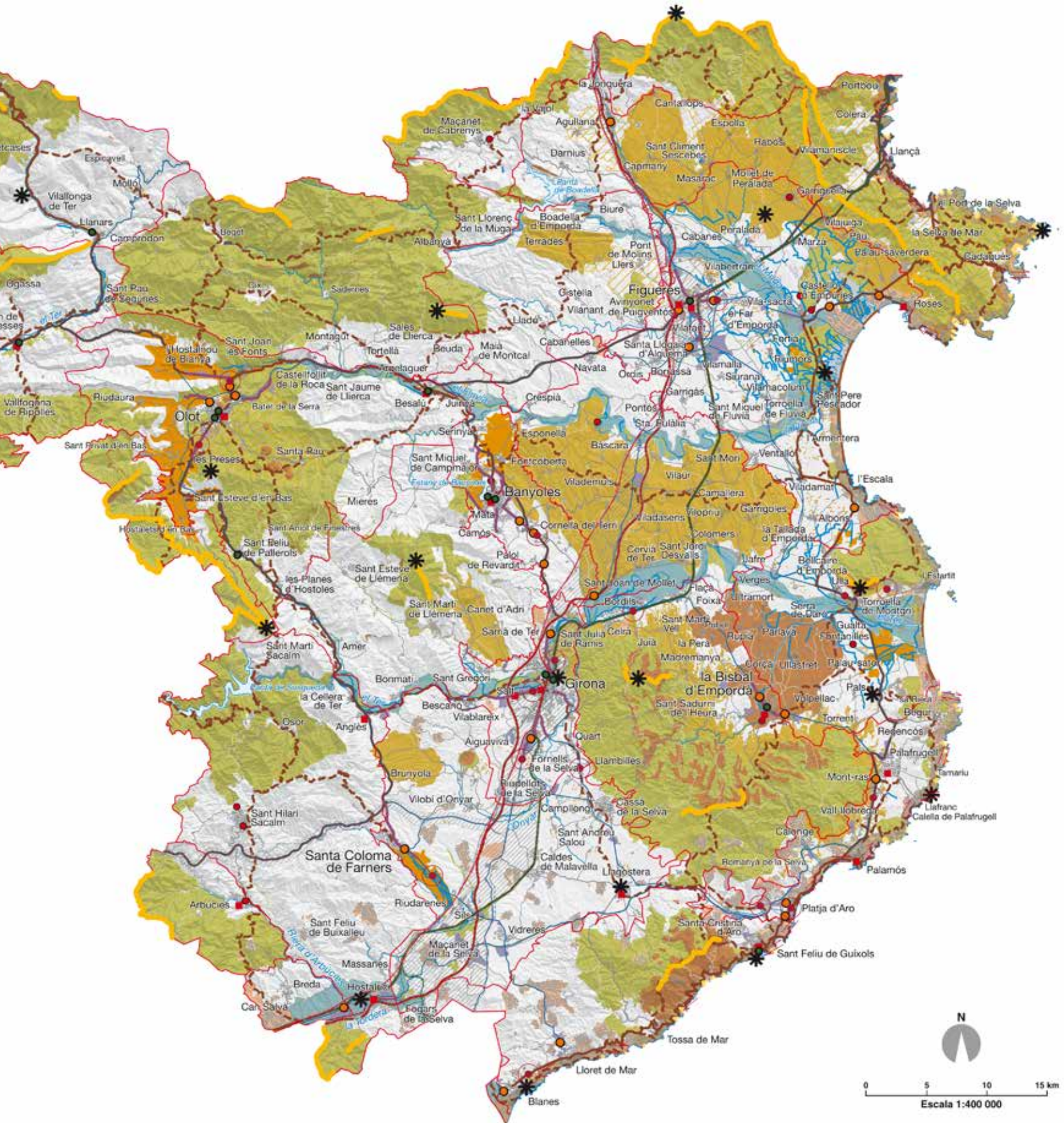
Unitats de paisatge de les Comarques Gironines



OQP 1	<ul style="list-style-type: none"> Conurbació Passeig arbrat Regeneració d'espais urbans degradats (Pla de Barris) 	OQP 10	<ul style="list-style-type: none"> Duna Cala
OQP 2	<ul style="list-style-type: none"> Proliferació de carreteres - aparador Accés arbrat al nucli urbà Entrada principal al nucli urbà 	OQP 11	Àrea amb murs de pedra seca
OQP 3	<ul style="list-style-type: none"> Autopista Tren Tren d'Alta Velocitat Via preferent Corredor d'infraestructures 	OQP 12	Espai natural protegit
OQP 4	Àrea especialitzada d'ús comercial i equipaments	OQP 13	Estructura agrícola d'interès
OQP 5	Paravent	Estructura agroforestal d'interès	
OQP 6	Canal de reg	OQP 14	Singularitat geomorfològica
OQP 7	Riu principal (àmbit visual)	OQP 15	Mirador principal
OQP 8	Zona humida	Itinerari motoritzat	
OQP 9	Habitatge residencial de baixa densitat	Itinerari no motoritzat	
Xarxa hidrogràfica		OQP 16	Fons escènic emblemàtic
Unitat de paisatge		OQP 17	Continuitat de la façana litoral
Cap de municipi		Façana marítima	

212

Per a la descripció dels objectius de qualitat paisatgística vegeu la taula adjunta.



Objectiu 1

Uns assentaments urbans amb un creixement ordenat, respectuós amb la seva singularitat, amb perímetres nítids, dimensionat d'acord amb les necessitats reals i que no comprometi els valors del paisatge dels espais circumdants

214



Cal destacar la rellevància estètica de nuclis com Hostalric, singular pel fet d'estar encimbellat, característica poc freqüent en aquesta àrea de les Comarques Gironines. Observatori del Paisatge

Durant les últimes dècades, els nuclis urbans de les Comarques Gironines han sofert un canvi significatiu, han passat de ser unitats compactes i denses en l'espai a esdevenir unitats disperses i extenses, que sovint cavalquen els límits municipals. Aquest canvi cultural té arrels profundes en la dinàmica social i econòmica, però també en la manca de coherència del planejament, i es concreta en una tendència a la dispersió de les unitats productives, els serveis i l'habitatge, en aquest darrer cas, segons un model de baixa densitat. La dispersió augmenta el consum de sòl i la fragmentació del paisatge, dilueix la diferenciació entre urbà i rural i empobreix el paisatge urbà.

Per altra banda, alguns centres històrics presenten un deteriorament considerable. Tanmateix, a molts nuclis s'estan executant plans de rehabilitació dels respectius centres, ja sigui per mitjà del Pla de barris, promogut per la Generalitat de Catalunya durant els darrers anys, o bé per mitjà d'altres iniciatives locals.

Diversos sistemes d'assentaments de les Comarques Gironines constitueixen, pel seu emplaçament en el territori, la seva dilatada història i la presència abundant d'elements patrimonials i identitaris, patrons d'assentaments urbans destacats, com els nuclis del litoral, el conjunt de nuclis de l'Empordanet, els nuclis dels Aspres, els nuclis de la plana de l'Empordà, els nuclis dels terraprimis i els nuclis de la muntanya pirinenca, que es descriuen i s'enumeren en el capítol 5.3 de valors estètics del bloc 2 d'aquesta publicació.

Tots aquests nuclis que formen part dels patrons d'assentament destaquen individualment per la seva fesomia singular, i esdevenen

fites en el paisatge que desenvolupen un paper molt important en els fons escènics de les Comarques Gironines. En el mateix sentit, hi ha nuclis que no formen part dels patrons definits però que també tenen una fesomia singular i són fites importants en la configuració dels fons escènics, com ara els nuclis encimbellats i altres nuclis singulars, descrits i enumerats en el capítol 5.4 de valors estètics del bloc 2 d'aquesta publicació.

Així mateix, cal destacar la presència d'àmplies franges i nuclis de poblament disseminat, concretament edificacions en forma de masies, algunes amb un valor arquitectònic important, o petits vilatges, amb l'edificació amb diversos graus d'agregació, sovint al voltant d'un referent eclesial. Les zones on predomina aquesta forma d'assentament són: la plana de la Selva, el pla de Girona, els terraprimis, la unitat de paisatge de l'estany de Banyoles i les valls d'Olot.

Fruit de la dinàmica recent, els creixements urbans han tendit a modificar figures, perfils i escenaris urbans tradicionals i han generat canvis en el paisatge. Tres de les principals dinàmiques relacionades amb el creixement de nuclis urbans són: conurbacions (continus urbanitzats formats per infraestructures i edificacions que uneixen sense solució de continuïtat nuclis urbans diferents), carretera aparador (implantacions d'activitats de serveis al llarg de les carreteres d'entrada als nuclis urbans) i continus de la façana litoral (continus urbanitzats d'edificació residencial i turística que uneixen nuclis o entitats urbanes diferents al llarg de la façana marítima). Els principals nuclis i zones on es produeixen aquestes dinàmiques s'enumeren en el capítol 3.4 del bloc 2 d'aquesta publicació.

Criteris

- Promoure una configuració compacta dels nuclis urbans ja consolidats i evitar l'aparició de teixits discontinus que fragmentin el paisatge.
- Afavorir unes fronteres nítides i de qualitat entre els espais urbans i els espais agrícoles o naturals de les perifèries evitant la ubicació d'activitats no agrícoles per tal de preservar-ne la qualitat. Evitar la degradació d'aquestes fronteres creant franges de transició o límits clars, en funció dels casos.
- Evitar les extensions urbanes que modifiquin figures, perfils i escenaris urbans tradicionals, particularment en els casos en què puguin contribuir a l'aparició de fenòmens de conurbació, carretera aparador o continus de la façana litoral, definits en el capítol 3.4 del bloc 2 d'aquesta publicació.
- Garantir un tractament específic dels processos d'extensió urbana per a la millora del paisatge en relació amb l'estratègia definida pel planejament territorial. Pel que fa als nuclis urbans que adopten estratègies de creixement mitjà o moderat, de compleció i millora del teixit urbà existent o de manteniment del caràcter rural, cal prioritzar la coherència amb l'estructura paisatgística preexistent (topografia, traces agro culturals i vegetació), la valoració paisatgística de les àrees de transició entre

assentament i ús rural i la preservació del perfil paisatgístic dels nuclis (*skyline*). En el cas dels nuclis urbans on s'indiqui l'estratègia de creixement potenciat, cal optar per solucions que integrin l'estructura paisatgística preexistent en les nova forma urbana.

- Els nuclis amb patrons d'assentament urbà definits en el Catàleg i la resta de nuclis amb fesomia singular, descrits i enumerats en els capítols 5.3 i 5.4 de valors estètics del bloc 2 d'aquesta publicació, mostren estructures i perfils característics, perceptibles des de determinades àrees i recorreguts els quals constitueixen fites paisatgístiques que tenen una relació directa amb els respectius fons escènics. En aquests casos el desenvolupament urbà tant de rehabilitació com de nova obra ha de respectar aquests perfils o imatges i impedir, a través del planejament urbanístic, l'aparició d'elements volumètrics que els desfigurin.
- Garantir un tractament acurat dels creixements urbanístics en les zones i nuclis de poblament disseminat presents a la plana de la Selva, el pla de Girona, els terraprimis, l'estany de Banyoles i les valls d'Olot, per tal que mantinguin el seu paisatge agroforestal articulat per masies.

> *Segueix de la pàg. anterior*

- Preservar l'encaix entre els espais oberts i els nous creixements respectant alhora la singularitat del paisatge en les estructures preexistents i tenint en compte aquests dos aspectes:

1. Encaix amb l'estructura del paisatge preexistent:

- Topografia.
- Espais naturals. És recomanable integrar-los en els espais de cessió destinats a espais lliures.
- Fragments de vegetació natural, especialment els elements que configuren el paisatge (bosc mixt, bosc caducifoli, bosc de ribera) descrits en el capítol 5.2 de valors estètics del bloc 2 d'aquesta publicació. És recomanable integrar-los en els espais de cessió destinats a espais lliures.
- Elements i estructures relacionades amb l'activitat agrícola reconeguts com a elements que configuren el paisatge, com són els murs de pedra seca, els paravents arbrats i els canals de reg, descrits i enumerats en el capítol 5.2 de valors estètics del bloc 2 d'aquesta publicació.
- Mosaics agroforestals i agraris, especialment els elements que configuren el paisatge (arrossars, fruiters de secà, fruiters de regadiu, conreus herbacis intencius, zona de closes i peces, zona d'horts) descrits en el capítol 5.2 de valors estètics del bloc 2 d'aquesta publicació.
- Presència d'espais agraris d'elevat valor productiu (Baix Empordà, Alt Empordà, vall d'en Bas) definits en l'apartat 5.8 de valors productius del bloc 2 d'aquesta publicació; i espais agrícoles singulars (pla de Martí, riera de Santa Coloma, arrossars de Pals, arrossars de Fortià i Sant Pere Pescador, arrossars de Belcaire d'Empordà, vall d'en Bas i Bianya) o espais agroforestals singulars (mosaic dels Aspres, mosaic de Terrades, mosaic dels terraprimers, mosaic de les Gavarres i mosaic de Brunyola, plans de Canet d'Adri), descrits i enumerats en el capítol 5.4 de valors estètics del bloc 2 d'aquesta publicació.
- Xarxes de camins. En aquest sentit, es vetllarà principalment pels itineraris descrits en el capítol 6.1 d'itineraris del bloc 2 d'aquesta publicació.
- Elements històrics d'interès (masies, castells, ermites, fars, ponts, colònies industrials, etc.) descrits en el capítol 5.5 de valors històrics del bloc 2 d'aquesta publicació.
- Punts de trobada de la població local.

2. La definició de la concepció i disposició dels usos, les edificacions i els espais de cessió per espais oberts en relació amb els aspectes estructurals següents:

- La morfologia del teixit urbà adjacent:
 - Patrons urbans destacats (els Aspres, plana de l'Empordà, l'Empordanet, terraprimers, muntanya pirinenca i

litoral) i els nuclis amb fesomia singular descrits i enumerats en el capítol 5.4 de valors estètics del bloc 2 d'aquesta publicació.

- Disposició dels carrers i de la resta de l'espai lliure.
 - Tipologia de l'edificació: forma, volums, materials i colors en relació amb les tipologies històriques presents a la zona.
- b. Els límits i façanes del nou conjunt en relació amb el teixit urbà i l'espai lliure adjacent.
- Garantir la permeabilitat física entre el nucli urbà i l'espai lliure, tot evitant la formació de barreres i afavorint la transició entre el nucli urbà i les zones d'espai lliure periurbanes.
 - Tractament de façanes marítimes, fluvials i fronts agrícoles amb especial cura de garantir una transició amable (vegeu els objectius de qualitat paisatgística 7, 13 i 17).
 - En aquest espai de transició es localitzaran de manera preferent els sòls de cessió gratuïta i obligatòria i els sòls per a sistemes destinats a la formació d'àrees d'espai lliure.
- c. El sistema de visuals que la nova extensió urbana genera.
- Ordenar en funció de la presència de fons escènics i fites definits en el capítol 5.4 de valors estètics del bloc 2 d'aquesta publicació.
 - Respectar el sistema de cromatismes de l'entorn, tant el natural com l'agrari o el teixit urbà preexistent, procurant una harmonització visual adequada.

- Incloure en les fitxes dels plans parcials urbanístics (PPU) previstos en els plans d'ordenació urbanística municipal (POUM) que impliquin nous creixements urbans un apartat específic de mesures paisatgístiques que faci explícits els elements definits en el criteri anterior.
- Planificar espais d'horta en les noves extensions urbanes. Aquests horts seran objecte d'una adequada ordenació paisatgística seguint les indicacions de la *Guia d'integració paisatgística d'horts urbans i periurbans* editada per la Direcció General d'Arquitectura i Paisatge del Departament de Política Territorial i Obres Públiques l'any 2009. Es pot complementar amb mesures per a protegir aquells espais agrícoles actius inserits aïlladament a l'interior del territori urbà o periurbà com a elements que afegeixen qualitat paisatgística i ambiental, sobretot en els contextos urbans més densos.
- Preservar a través dels instruments d'ordenació urbanística les fites i fons escènics definits en el capítol 5.4 de valors estètics del bloc 2 d'aquesta publicació, visibles des dels nuclis, condicionant les dimensions, la volumetria i els colors de les edificacions que poguessin afectar-los, i buscant traçats alternatius per a la implantació de les infraestructures. Això implica, entre altres mesures, limitar la construcció de nous edificis alts

> *Segueix de la pàg. anterior*

i singulars en indrets dels nuclis urbans que afectin àmbits de visió o línies d'horitzó i afavorir els projectes que s'integrin en l'entorn i tinguin qualitat en el disseny.

- Integrar paisatgísticament, a través dels instruments d'ordenació urbanística i els plans especials, els espais verds urbans (parcs, zones verdes, places, passeigs, etc.) en xarxes connectades amb els espais oberts circumdants, com ara en les anomenades vies verdes. Més enllà dels itineraris definits en el capítol 6.1 d'itineraris del bloc 2, hauran de connectar itineraris paisatgístics de caràcter local i supramunicipal que enllacin la infraestructura viària rural, els components del medi natural i els teixits urbans, i que respectin, a més, els valors i elements

paisatgístics indicats, la topografia i la morfologia del terreny prèvia.

- Crear paisatges de silenci al voltant de parcs, jardins, zones hospitalàries, etc., per mitjà de murs vegetals o bé d'estructures topogràfiques, entre altres mesures.
- Incorporar progressivament arbrat als carrers, passeigs i viari urbà en general, adaptant a cada cas les espècies arbòries adequades a l'amplada, l'orientació, la tipologia de vorera i els requeriments generals del carrer, i prioritant l'ús d'espècies tradicionals de cada territori.

Accions

- Fomentar la creació de parcs, horts periurbans i instal·lacions esportives per tal de facilitar una transició amable entre l'espai urbà i el no urbà.
- Impulsar projectes d'integració de les carreteres aparador a les entrades als municipis.
- Impulsar l'elaboració de plans especials per a definir uns criteris d'ordenació paisatgística dels nuclis amb patrons paisatgístics singulars.
- Elaborar propostes de creació de parcs periurbans, mantenint els usos agrícoles existents i combinant-los amb espais, àrees i itineraris per a ús públic.

Objectiu 2

Unes entrades dels nuclis urbans ordenades i projectades en relació amb el paisatge circumdant, amb uns passeigs arbrats recuperats i reestructurats com a elements que caracteritzen el paisatge



Les entrades i sortides dels nuclis urbans són el rebedor de les ciutats, i per tant requereixen uns criteris d'ordenació i de qualitat paisatgística que les integrin entre l'espai rural i l'urbà, i que reforcin el caràcter i la identitat de cada població.

El paisatge dels accessos a nombrosos nuclis urbans de les Comarques Gironines es troba en un procés permanent de transformació des de fa, sobretot, tres dècades. En aquests espais s'han anat implantat indústries, magatzems i, especialment, activitats comercials i de serveis (des de superfícies comercials a l'engròs, tals com concessionaris de cotxes, magatzems de mobles o hipermercats, fins a altres tipus d'activitats i serveis, com ara restaurants de carretera, rentats de vehicles o gasolineres) que aprofiten els avantatges d'estar situats davant de la carretera. Es tracta d'un fenomen complex, conegut com carretera aparador. Es forma així una nova tipologia urbana de caràcter lineal, amb una disposició seqüencial d'edificacions i elements de suport (aparcaments, plafons i tanques publicitàries) que tendeix a emular el carrer comercial tradicional a escala periurbana. Són entrades estèticament poc interessants, mancades sovint d'uns mínims d'infraestructura urbana i en les quals es juxtaposen espais oberts de poca qualitat paisatgística amb conjunts d'edificis generalment poc atractius i

amb una estètica caracteritzada per la presència de colors estridents, rètols lluminosos i senyals publicitaris. Així mateix, pel fet de ser un tipus de paisatge que es mostra similar arreu, proporcionen a les poblacions una imatge uniforme i repetitiva.

Aquesta tendència s'ha manifestat en general a tot l'àmbit de les Comarques Gironines, però més significativament en els indrets descrits en el capítol 3.4 de paisatges urbans del bloc 2 d'aquesta publicació.

D'altra banda, diversos nuclis urbans han conservat les fileres arbrades o plantacions d'alineament que històricament emmarcaven l'entrada de molts municipis i que han esdevingut un dels trets més distintius dels nostres paisatges. Les fileres arbrades, dins i fora dels nuclis poblacionals, han acompanyat al llarg dels segles les infraestructures i camins que travessen les Comarques Gironines, i Catalunya en general, fins a constituir-ne un element singular que les ha convertit en veritables artèries verdes que emmarquen paisatges, en subratllen els punts d'interès i defineixen les entrades als nuclis urbans. Aquests elements es descriuen i s'enumeren detalladament en el capítol 5.5 de valors històrics del bloc 2 d'aquesta publicació.

Criteris

- Es preservaran els accessos arbrats als nuclis esmentats en el capítol 5.5 de valors històrics del bloc 2 d'aquesta publicació. En línies generals, en aquests accessos es procurarà:
 - Potenciar l'eix arbrat considerant-lo com a peça estructural del paisatge i com a indicador de la presència de l'assentament urbà.
 - Comprendre que les plantacions arbrades al voltant dels nuclis no ha de ser sistemàtica, sinó que s'hauria d'adaptar a cada cas en particular, a partir de l'establiment de distàncies convenients, longituds mínimes i seccions transversals adequades a la importància de la via en concret.
 - Mantenir i promoure les fileres arbrades als accessos viaris amb espècies arbòries adaptades a l'indret.
 - Analitzar l'estat dels arbres dels passeigs, tant des del punt de vista fitosanitari, com des del punt de vista tècnic, valorant-ne l'ample dels escocells i la relació amb els paviments per tal que tinguin l'espai necessari per a un bon creixement.
 - Situar els arbres de manera que respectin el gàlib previst a la carretera en tota la seva longitud i podar-los.
- Els accessos arbrats als municipis citats en el capítol 5.5 de valors històrics del bloc 2 d'aquesta publicació, pel seu valor estètic i històric, es consideraran àmbits d'actuació prioritària.
- Els accessos als nuclis urbans citats en el capítol 3.4 del bloc 2 d'aquesta publicació, per la necessitat de millorar la qualitat paisatgística, es consideraran àmbits d'actuació prioritària.
 - Es consideren bones pràctiques per a la millora dels accessos urbans, el soterrament de línies elèctriques i la integració paisatgística de les casetes dels transformadors elèctrics, la previsió d'itineraris per al trànsit de diferent tipus d'usuaris, l'eliminació gradual de rètols publicitaris i de suports obsolets, la regulació de mides, colors, materials i formes de senyalització i retolació comercial, la incorporació d'arbrat i la rehabilitació d'elements patrimonials.
 - Les entrades d'alguns nuclis urbans permeten una bona relació entre la fita formada pel nucli mateix i els fons escènics que l'envolten. En aquests municipis aquests valors escènics es faran més visibles si s'introdueixen tractaments paisatgístics i criteris especials de protecció als punts que caracteritzen la imatge recognoscible del lloc. Això implica, per exemple, evitar la construcció d'edificis amb un gran impacte visual sobre perfils escènics característics a les entrades dels nuclis urbans.
 - La revisió de tots els plans d'ordenació urbanística municipal dels municipis de les Comarques Gironines introduirà un apartat específic sobre el tractament paisatgístic del viari d'accés a les poblacions, amb l'objectiu de garantir uns accessos ordenats als nuclis urbans i que facilitin la transició entre els espais oberts i els paisatges urbans, a la vegada que reforcin el caràcter i la identitat dels nuclis urbans als quals estan vinculats. Les mesures introduïdes perseguiran els objectius següents:
 - Establir criteris d'ocupació i tipologia de l'edificació adjacent als principals viaris d'accés, a fi de formar una unitat visual i estètica prèvia i descriptiva del valors inherents del mateix nucli urbà, i els seus atributs morfològics i culturals.

> *Segueix de la pàg. anterior*

- Considerar les zones dels vials d'accés i les façanes construïdes amb àmplies perspectives visuals per tal d'introduir tractaments paisatgístics i criteris especials de protecció en els punts que caracteritzen la imatge reconeixible dels nuclis urbans.
- Estructurar les xarxes de corredors paisatgístics i la seva vinculació amb els nuclis urbans a través dels accessos i les connexions posteriors amb altres buits urbans (passeigs, bulevards, places, parcs urbans, parcs periurbans, i altres espais) atenent a la necessària connectivitat i continuïtat ecològica, social i visual.
- Integrar les entrades dels municipis de perfil carretera aparador mitjançant mesures de requalificació de l'espai. Es tracta de dotar-les d'uns mínims infraestructurals i d'actuar per tal de minimitzar-ne l'impacte mitjançant estratègies d'ocultació i/o harmonització amb el paisatge circumdant.
- Remoure els elements que obstaculitzen les continuïtats visuals (rètols, alçades arbitràries d'edificació dispersa) en els punts d'interès descriptius de les qualitats urbanes. Per això caldran estudis de visuals concrets. S'ha d'evitar que les noves extensions es disposin de manera seqüencial sobre les vies de comunicació i que l'edificació formi una façana del tipus carretera aparador o de carretera polígon industrial, que redueixen la qualitat paisatgística de la població.
- Minimitzar els espais degradats de les perifèries de les poblacions i eixos de comunicació.
- Determinar els usos no admesos i promoure accions de restauració.
- Gestionar i recuperar els espais agrícoles abandonats o de zones nues que no acullen cap activitat.
- Fer que la senyalització urbana s'adeqüi amb coherència a les dimensions i característiques del nucli.

Accions

- Impulsar projectes d'integració de les carreteres aparador a les entrades als municipis definits en el capítol 3.4 del bloc 2 d'aquesta publicació.
- Impulsar l'edició d'una guia específica per a la integració paisatgística de les entrades als nuclis que estableixi criteris d'ordenació i de qualitat paisatgística que les integrin entre l'espai rural i l'espai urbà, i que reforcin el caràcter i la identitat de cada població. La guia podria fer referència expressa a les males pràctiques que cal evitar.
- Impulsar l'elaboració de plans d'ordenació paisatgística de les activitats comercials associades als eixos viaris de les entrades als nuclis amb incidència visual (edificis, exposicions a l'aire lliure, instal·lacions adjacents, cromatismes, retolació). A les Comarques Gironines aquesta actuació és prioritària a les entrades dels municipis descrits en el capítol 3.4 del bloc 2 d'aquesta publicació.
- Impulsar l'elaboració d'ordenances que regulin el disseny i la implantació de rètols publicitaris al voltant de les carreteres, a l'entrada dels municipis i dins de l'espai urbà.
- Emprendre les iniciatives necessàries pel compliment del text refós de la Llei de carreteres 2/2009 i anar eliminant gradualment i de manera coordinada amb els ajuntaments i altres organismes competents (Estat, Generalitat, Diputació) els rètols publicitaris a l'entrada dels nuclis urbans i les estructures de suport fora d'ús.
- Incloure en els catàlegs de béns dels diferents POUM, o en altres figures de protecció del planejament municipal, les fileres d'arbres de l'entrada dels municipis identificats en el capítol 5.2 de valors estètics del bloc 2 d'aquesta publicació.

Objectiu 3

Unes infraestructures lineals (xarxa viària i ferroviària, línies elèctriques, etc.) i de telecomunicacions integrades en el paisatge i que millorin la interconnexió del territori sense comprometre la continuïtat i la permeabilitat ecològica i social respecte de les seves característiques ambientals i paisatgístiques



221

L'antiga N-260, que porta a Portbou, resta integrada com si d'una corba de nivell es tractés. Observatori del Paisatge

Les infraestructures lineals, ja siguin de comunicació terrestre (viària o ferroviària), de telecomunicacions aèries, de transport energètic o línies telefòniques, són, sens dubte, unes de les infraestructures que més incideixen en el paisatge.

El paisatge associat a les infraestructures lineals a les Comarques Gironines sovint es presenta, per la seva dimensió i traçat, de manera discontinua i deslligada dels sistemes territorials preexistents, i sovint també interfereixen en la connectivitat física, a part que presenten mancances en la integració en el paisatge que les envolta. A més, més enllà de la incidència directa de la via, l'aparició d'una nova infraestructura de vegades s'associa a l'aparició d'actuacions paral·leles que impliquen canvis territorials addicionals.

Per altra banda, moltes carreteres comarcals i locals de les Comarques Gironines segueixen el trajecte de corredors naturals. Amb el pas del temps s'han anat adaptant als nous sistemes de transport que havien de transitar-hi, però conserven, de manera majoritària, el traçat original així com elements arquitectònics d'elevat valor patrimonial. Aquestes carreteres s'enumeren en el capítol 5.5 de valors històrics del bloc 2 d'aquesta publicació. En aquest sentit, alguns espais, com la vall d'en Bas, la plana de la Selva, l'Empordanet i la plana de l'Empordà, també presenten trames viàries d'arrel històrica de traça menuda però molt capil·lar, que relliga petits nuclis de població en una integració harmònica amb el paisatge.

222

Per altra banda, la Depressió Prelitoral de les Comarques Gironines, en ser un territori de pas, és un espai creuat per grans infraestructures de comunicació d'àmbit internacional, tant de la xarxa viària i ferroviària com energètica. Bona part d'aquestes infraestructures se situen al corredor central que va de sud a nord i que comprèn, a grans trets, aquests trams descrits amb més precisió en el capítol 3.6 del bloc 2 d'aquesta publicació: corredor de la Tordera, plana de la Selva, àrea de Girona, terraprimis i plana de l'Empordà.

Cal vetllar perquè la integració en el paisatge dels diferents eixos lineals de transport sigui tan reeixida com sigui possible, tant des d'un punt de vista estètic com des d'un punt de vista ecològic i social, a fi que les infraestructures no fragmentin la matriu paisatgística de manera irresoluble, ni deixin pas als fluxos de connectivitat transversal que sovint és reduïda per elements que, per

la seva ubicació, dimensions i forma, impedeixen o compliquen l'accés dels ciutadans al medi que els envolta. A més, les grans infraestructures sovint introdueixen canvis irreversibles en la identitat paisatgística del territori amb patrons paisatgístics singulars o bé generen dinàmiques de transformació territorial al seu voltant. Aquest és el cas de molts fons escènics, nuclis i sistemes d'assentaments que s'havien mantingut relativament poc alterats des de la seva creació, generalment durant el període medieval.

També és important tenir present que les infraestructures viàries, per si mateixes, actuen com a autèntics miradors dels paisatges quotidians, estiguin o no ordenats. Els paisatges visibles des de les infraestructures viàries i ferroviàries són, de fet, els paisatges més vistos, i això justifica un tractament acurat tant d'aquests eixos com del paisatge circumdant. En el capítol 6.1 d'itineraris del bloc 2 d'aquesta publicació s'especifiquen quines són les vies que exerceixen aquesta funció.

Un altre aspecte rellevant és la producció de nous paisatges lligats a la construcció de variants o vies ràpides. Això implica l'obertura de nous paisatges i façanes amb noves visuals (*skybacklines*) i un canvi en la imatge de molts municipis. Aquest fet implica la necessitat d'un tractament integral de les noves vistes, tant des de dins de la via com des de l'exterior, en els trams més propers als nuclis, de manera que la seva relació no entri en conflicte.

Per altra banda, les esteses de línies elèctriques són un element habitual en els paisatges de Catalunya, sobretot en les àrees vinculades a altres infraestructures energètiques. Sovint creuen espais de gran interès natural i zones de gran exposició visual, com ara carenes i canvis de rasant, que es fan molt visibles.

Finalment, les infraestructures de telecomunicacions sense fils (ràdio, telefonia mòbil, televisió...) requereixen una xarxa d'estacions de repetició per a la retransmissió del senyal. A causa de l'accidentalitat orogràfica de les Comarques Gironines, es fa necessària una alta intensitat d'aquest tipus d'infraestructura per tal d'assegurar la recepció del senyal, la qual coincideix majoritàriament amb punts alts que ofereixen una alta cobertura territorial. És precisament en aquests punts on han de conviure amb la majoria de fons escènics emblemàtics descrits en el capítol 5.4 de valors estètics d'aquesta publicació considerats com a rellevants i en els quals sovint apareixen edificis o elements patrimonials destacats.

Criteris

- Impulsar l'ordenació o eliminació d'infraestructures obsoletes al corredor d'infraestructures i als corredors definits en el capítol 3.6 del bloc 2 d'aquesta publicació. Coordinar les actuacions de permeabilitat territorial a través d'aquests corredors per tal d'augmentar la seva eficàcia i manteniment.
- Evitar al màxim la fragmentació física, visual i social en el paisatge de les infraestructures lineals al corredor interior (AP-7, A-2, N-II, ferrocarril convencional, TAV) i al llarg dels eixos (A-26,

C-31, C-65, C-31, C-260, C-32, C-35), de manera que el seu creixement eviti la generació d'espais no aptes per als usos actuals.

- Els projectes vinculats a les infraestructures lineals en general han d'adoptar les solucions adequades per a minimitzar-ne i/o esmorteir-ne la presència en el paisatge rural, llevat dels casos en què poden aportar-hi interès com ara els casos següents:

> Segueix de la pàg. anterior

- Ponts i viaductes viaris o ferroviaris i altres elements singulars que, mitjançant un projecte de qualitat, poden tenir un caràcter monumental.
- Conduccions d'aigua a cel obert susceptibles de ser integrades com a elements d'interès paisatgístic.
- Trams viaris constituïts per passeigs arbrats.
- Trams periurbans de delimitació de les interfícies urbanes i rurals.
- Integració de vies de diversa tipologia per tal de donar sentit urbanístic als eixos de mobilitat.
- Impulsar l'elaboració d'estudis d'impacte i integració paisatgística de totes les propostes de noves infraestructures viàries que incloguin mesures d'integració. Elaborar aquests estudis en noves infraestructures o en les ampliacions de les actuals que creuin espais agraris d'elevat valor productiu, els espais agrícoles singulars o espais agroforestals singulars definits en el capítol 5 de valors en el paisatge del bloc 2.
- Dissenyar els traçats i les dimensions de les infraestructures que admetin alternatives, tenint en compte els valors dels paisatges per on passen i l'escala dels llocs.
- Preveure l'eliminació d'elements i trams que cauen en desús i també la integració de noves superfícies generades (abocadors, préstec de terres, etc.), restaurant-los segons les característiques de l'entorn i promovent, en la mesura que sigui possible, la recuperació d'usos preexistents o d'utilitat pública amb la finalitat d'evitar espais abandonats.
- En el disseny de traçats d'infraestructures lineals minimitzar la fragmentació física, visual i social del territori i els canvis de configuració dels terrenys necessaris per a la seva construcció. En la majoria dels casos, i especialment en el de les infraestructures viàries, un mètode per a la minimització de la fragmentació física, visual i social és prioritzar els desdoblaments de les vies actuals per sobre de la construcció de noves vies però amb una permeabilitat transversal suficient.
- Fomentar la construcció de túnels i falsos túnels i viaductes, si es requereix, de manera que millori la permeabilitat territorial, disminueixi l'obertura de noves superfícies de talús i es redueixi la superfície afectada.
- Acompanyar amb arbrat, o amb vegetació en general, els elements lineals d'infraestructures. En aquests casos cal prioritzar la revegetació dels talussos (tant de les noves vies com de les existents), els espais intersticials de rotondes, les mitjanes, els desviaments, les parts baixes de viaductes i les àrees de descans mitjançant espècies arbòries i arbustives autòctones, així com les entrades o variants de les poblacions, de manera que reproduïxin, en la mesura que sigui possible, els ecosistemes que són propis de la zona.
- Promoure les actuacions encaminades a plantar o recuperar fileres arbrades amb espècies arbòries adaptades a l'indret i associades a infraestructures lineals de comunicació o de reg.
- Dissenyar tant els edificis de servei com el mobiliari de senyalització i il·luminació, de manera que s'integrin de la millor manera possible en l'entorn on s'ubiquen, tant pel que fa a ubicació, volum i estètica com a tractament cromàtic.
- Considerar la funció que tenen els projectes viaris com a itineraris de percepció del paisatge, a més de tenir cura de la correcta i discreta inserció i adaptació de la via en el paisatge. En aquest sentit, també cal garantir que les autopistes i autovies proporcionin el màxim gaudi visual possible als conductors, pel que fa a la qualitat dels paisatges que creuen, sense perjudici de l'eficàcia del trànsit. És per aquest motiu que cal millorar la senyalització de punts rellevants del paisatge des de la via i disposar d'àrees de descans en punts estratègics on sigui fàcil l'observació dels paisatges més emblemàtics.
- Les infraestructures viàries definides com a itineraris paisatgístics en el capítol 6.1 del bloc 2 d'aquesta publicació han de mantenir obertes les perspectives al paisatge i evitar la construcció en les parcel·les agrícoles de tancaments, tanques, edificacions o elements opacs que limitin el camp visual o desfigurin les panoràmiques.
- Garantir que la construcció de noves infraestructures viàries i ferroviàries deixi els passos necessaris per tal d'evitar la fragmentació física i social dels itineraris paisatgístics no motoritzats de les Comarques Gironines definits en el capítol 6.1. del bloc 2 d'aquesta publicació.
- El disseny de nous traçats d'infraestructures viàries que creuin les unitats de paisatge de la vall de Freser, la vall de Camprodon, l'alt Ter, l'alta Garrotxa, les valls d'Olot, i del Cabrerès-Puigsacalm, Salines-l'Albera, el Montseny i les Guillerries, pel seu caràcter de paisatge de muntanya, no hauria de tenir canvis bruscs en els marges amb elements de protecció i seguretat, i les panoràmiques observables des de la carretera haurien de tenir en compte l'existència de les edificacions aïllades.
- Conservar el valor patrimonial de les carreteres històricament ben inserides al territori. Es tracta de les carreteres definides en el capítol 5.5 de valors històrics del bloc 2.
- Conservar el valor patrimonial de les trames viàries d'arrel històrica de traça menuda però molt capil·lar, que relliga petits nuclis de població, amb una integració harmònica en el paisatge. Aquestes àrees són la vall d'en Bas, la plana de la Selva, l'Empordanet i la plana de l'Empordà.
- Evitar la ubicació de qualsevol tipus de publicitat que afecti les conques visuals àmplies i els fons i fites emblemàtics establerts en el capítol 5.4 de valors estètics del bloc 2 d'aquesta publicació tenint present el text refós de la Llei de carreteres 2/2009.
- Fomentar l'ordenació paisatgística de les activitats comercials associades als eixos viaris amb incidència visual (edificis, productes exposats a l'aire lliure, instal·lacions adjacents, retolació, etc.).

> *Segueix de la pàg. anterior*

- Els estudis d'impacte i integració paisatgística de noves àrees de servei han de tenir en compte, sobretot, l'impacte des de la carretera i la visió panoràmica llunyana, i també la conca visual afectada per la intervenció i el seu grau de visibilitat des de les visuals més freqüents o rellevants (des dels nuclis, i en particular, des dels itineraris identificats en el capítol 6.1 del bloc 2 d'aquesta publicació.
- Avaluar la possibilitat de soterrar els trams de les línies elèctriques que, per les seves dimensions o traçat, afectin de manera significativa els espais protegits o d'especial interès natural i connectors, definits en el capítol 5.1 de valors naturals i ecològics del bloc 2 d'aquesta publicació, i incloure un estudi de la instal·lació de suports amb els dissenys i l'estètica més adients a les característiques visuals immediates. Aquelles infraestructures que justificadament hagin de ser aèries, caldria que se-
- guissin les traces establertes per carreteres i pel ferrocarril, i quan no pugui ser així, s'haurien d'agrupar en corredors que segueixin criteris de minimització de l'impacte resultant en el paisatge.
- Compactar la implantació de les antenes emissores i de repetició de senyals sense fils, tal com preveuen els plans comarcals corresponents en els punts on en coincideixin unes quantes, de manera que s'instal·lin en un sol suport i que s'ubiquin lluny dels edificis o miradors definits en el capítol 6.2 del bloc 2 d'aquesta publicació i dels fons emblemàtics, singularitats geomorfològiques, castells, esglésies i ermites i fars descrits en el capítol 5.2 de valors estètics d'aquesta publicació. Assegurar el tractament estètic de les antenes i dels edificis de control de manera que s'integrin de la millor manera possible en els fons visuals.

Accions

- Restaurar a partir de condicions paisatgístiques adequades els camins rurals, les carreteres, els senders, els camins ramaders i altres vies de comunicació que resultin afectades per la construcció de noves infraestructures lineals.
- Reintegrar paisatgísticament les infraestructures lineals mitjançant barreres, tancaments, filtres vegetals o altres criteris, tècniques i estratègies, amb l'objectiu de millorar tant el seu aspecte com la seva connectivitat social i ecològica. Es tracta principalment de les infraestructures següents: l'A-26 (Besalú-Olot), l'N-260 (Figueres-Besalú), la C-31 (Verges-Figueres), la C-65 i la C-31 (Baix Empordà), la C-260 (Figueres-Roses), la C-32 (Blanes-Lloret de Mar), la C-35 (Maçanet de la Selva-Llagostera), l'N-141 (corredor del Brugent) i les àrees urbanes de la Bisbal d'Empordà, Figueres, Girona, Olot, Ripoll i Sant Joan de les Abadesses.
- Regular les condicions per suprimir gradualment els rètols publicitaris poc integrats en el paisatge del voltant de les carreteres, fent un especial èmfasi en les estructures de suport fora d'ús.
- Elaborar un pla de restauració de fragments de carreteres fora d'ús que inclogui l'eliminació dels quitrans, talussos, estructures i elements del viari obsolets i, allà on es consideri pertinent, dotar-los de nous usos com són els miradors o àrees de descans.
- Impulsar projectes de plantació de fileres arbrades amb espècies arbòries adaptades a l'indret associades a les entrades dels municipis, especialment a les carreteres que creuen les unitats plana de l'Empordà, Empordanet-Baix Ter, plana de la Selva i pla de Girona.
- Impulsar accions per a habilitar una part de la xarxa de vies secundàries de menys trànsit rodat per a la contemplació del paisatge. Caldria incloure-hi totes les vies motoritzades definides en el capítol 6.1 del bloc 2 d'aquesta publicació. Es tracta de crear una xarxa de carreteres escèniques que mantinguin les característiques i dimensions històriques i que tinguin miradors, a fi de potenciar el valor dels elements que tenen més interès paisatgístic tot limitant-ne les dimensions.
- Estudiar la reconducció de les línies d'alta tensió i molt alta tensió en funcionament cap a corredors d'infraestructures, especialment aquelles que creuen paisatges amb valor natural, estètic i simbòlic, i promoure el soterrament en els trams més sensibles.
- Plantejar la necessitat de retirar les línies elèctriques fora de servei i les que quedaran obsoletes a mitjà termini i substituir-les per la construcció de la línia de molt alta tensió.

Objectiu 4

Unes àrees especialitzades per a ús industrial, logístic, comercial, d'oci o per a altres usos terciaris, ubicades en zones visuals no preferents o notòries i dissenyades o redissenyades tenint en compte la integració en l'entorn, els tractaments de façana i les tipologies constructives, i el fet que respectin els espais identitaris i patrimonials de les poblacions on s'ubiquen



El centre logístic intermodal Empordà té la voluntat d'afavorir el transport de mercaderies per ferrocarril. Departament de Territori i Sostenibilitat.

La implantació d'àrees especialitzades per a activitats econòmiques acostuma a tenir uns efectes importants en la transformació del paisatge a causa de la seva localització i dimensió. Generalment es disposen al llarg de les vies de comunicació i accessos a les poblacions, amb l'objectiu de facilitar-ne l'accessibilitat i d'aprofitar la major quantitat de sòl disponible a preus més baixos. Per tot plegat, han acabat sent un element característic del paisatge periurbà dels principals nuclis urbans, i, en alguns casos, la possibilitat d'ubicar-los en els fronts de façana de les vies de comunicació ha pres rellevància com un factor d'imatge comercial de les empreses.

La proliferació d'aquests espais construïts té impactes negatius en el manteniment dels valors paisatgístics perquè tendeixen a des-

dibuixar la frontera entre l'espai urbà i rural i generen espais on es confonen els usos comercials, residencials i productius sense una ordenació de conjunt prèvia.

Cal avançar cap a uns paisatges en els quals els polígons industrials i comercials estiguin tan concentrats i compactats com sigui possible en el territori. A més s'ha de procurar prioritzar uns polígons que, per la seva mida, alçada, ubicació, façana visual o aspecte de les naus no impliquin una interferència visual significativa amb l'entorn, i dissenyar-los de manera que permetin la connectivitat ecològica, social i visual, i que assegurin una qualitat paisatgística intrínseca pel que fa a les edificacions, la xarxa viària interna i la distribució de les zones verdes i la vegetació.

Criteris

226

- Localitzar les noves implantacions de polígons d'activitat econòmica en àrees de creixement amb continuïtat amb les trames urbanes o els polígons ja existents i evitar la formació de façanes amb una exposició visual directa a les vies de comunicació per tal d'impedir l'efecte de carretera aparador. Evitar-ne la dispersió en el territori, combinant la maximització de l'accessibilitat amb la minimització de l'alteració en l'estructura del paisatge.
- Garantir que les possibles actuacions futures en els tres nodes d'activitat econòmica (àrea de l'aeroport de Girona, àrea del centre logístic intermodal del Far d'Empordà i àrea de l'enllaç entre l'AP-7 i l'autovia C-35 al triangle Maçanet de la Selva-Vidreres-Sils) tinguin especial cura pel que fa a les seves proporcions en relació amb la matriu territorial preexistent, així com als espais i elements següents:
 - Àrea del centre logístic intermodal del Far d'Empordà: àrea de conreus de regadiu d'origen històric amb valor agrícola i a les proximitats del nucli encimbellat del Far d'Empordà, que també forma part del patró d'assentaments històrics de la plana de l'Empordà. Les actuacions en aquesta àrea s'haurien de portar a terme preservant la visibilitat del nucli del Far d'Empordà des de les vies de comunicació properes (principalment A-2 i C-31).
 - Àrea de l'enllaç entre l'AP-7 i l'autovia C-35 al triangle Maçanet de la Selva-Vidreres-Sils: àrea de paisatges agroforestals articulats per masies, de valor històric, i també amb un gran valor natural i ecològic. En aquests espais també hi són presents formacions de boscos caducifolis (rouedes) i de pollancredes i platanedes de l'espai fluvial, característiques de la matriu paisatgística de la plana de la Selva a l'Empordà.
- Evitar la construcció de noves àrees especialitzades en els espais agraris d'elevat valor productiu, definits en el capítol 5.8 de valors productius del bloc 2; i els espais agrícoles i agroforestals singulars, definits en el capítol 5.4 de valors estètics del bloc 2.
- Ubicar les àrees de nova implantació en zones de baixa exposició visual, amb una ordenació urbanística que tracti amb especial cura l'harmonització volumètrica i la qualitat arquitectònica de les façanes perimetrals. Les tècniques i especificacions de naturalització, contextualització, ocultació, mimesi i singularització, presents a la *Guia d'integració paisatgística. Polígons industrials i sectors d'activitat econòmica*, elaborada per la Direcció General d'Arquitectura i Paisatge del Departament de Política Territorial i Obres Públiques el 2008, són d'aplicació oportuna en els casos de nova implantació i per a millorar la integració paisatgística de nombrosos polígons industrials, logístics o comercials ja existents a les Comarques Gironines.
- Integrar les noves àrees especialitzades de manera harmònica i respectar la singularitat del paisatge en les estructures preexistents, tenint en compte aquests dos aspectes:
 1. Encaix amb l'estructura del paisatge preexistent:
 - a. Topografia.
 - b. Espais naturals inclosos en el capítol 5.1 de valors naturals del bloc 2 d'aquesta publicació. És recomanable integrar-los en els espais de cessió destinats a espais lliures.
 - c. Fragments de vegetació natural, especialment els elements que configuren el paisatge (bosc mixt, bosc caducifoli, bosc de ribera, pollancreda i plataneda de l'espai fluvial) inclosos en el capítol 5.2 de valors estètics del bloc 2 d'aquesta publicació. És recomanable integrar-los en els espais de cessió destinats a espais lliures.
 - d. Elements i estructures relacionades amb l'activitat agrícola reconeguts com a elements que configuren el paisatge, com són els murs de pedra seca, els paravents arbrats i els canals de reg.
 - e. Espais limítrofs als espais d'elevat valor productiu (Baix Empordà, Alt Empordà, Vall d'en Bas) definits en el capítol 5.8 de valors productius del bloc 2 d'aquesta publicació, i

> Segueix de la pàg. anterior

els espais agrícoles singulars (pla de Martís, riera de Santa Coloma, arrossars de Pals, arrossars de Fortià i Sant Pere Pescador, arrossars de Bellcaire d'Empordà, Vall d'en Bas i Bianya) o els espais agroforestals singulars (mosaic dels Aspres, mosaic de Terrades, mosaic dels terraprimers, mosaic de les Gavarres i mosaic de Brunyola, plans de Canet d'Adri), definits en el capítol 5.4 de valors estètics del bloc 2 d'aquesta publicació.

- f. Xarxes de camins. En aquest sentit, es vetllarà principalment pels itineraris recollits en el capítol 6.1 d'itineraris del bloc 2 d'aquesta publicació.
 - g. Elements històrics d'interès (masies, castells, ermites, fars, ponts, colònies industrials...), especialment els definits en el capítol 5.5 de valors històrics del bloc 2 d'aquesta publicació.
 - h. Punts de trobada de la població local.
2. Definició de la disposició dels usos, les edificacions i els espais de cessió per a espais lliures en relació amb els següents aspectes estructurals del paisatge:
- a. La morfologia del teixit urbà. Es tindran en compte els aspectes següents:
 - i. Patrons urbans destacats (els Aspres, plana de l'Empordà, l'Empordanet, terraprimers, muntanya pirinenca i litoral) i els nuclis amb fesomia singular definits en els capítols 5.3 i 5.4 de valors estètics d'aquesta publicació. En aquest sentit, caldrà adequar la mida de les noves àrees especialitzades a la tipologia de paisatge en el qual s'insereixen, evitant el desenvolupament d'estructures sobredimensionades en relació amb els perfils urbans i amb els entorns d'aquests nuclis.
 - ii. Tipologia de l'edificació: els volums edificats seran homogenis, continus i compactes. Es considerarà bona pràctica la singularització del projecte d'edificació com a marca de l'empresa sempre que sigui fruit d'un disseny de qualitat i respecti els criteris generals descrits.
 - iii. Es prioritzaran els objectius d'harmonització i contextualització, ocultació i mimesi com a criteris de disseny paisatgístic. Hi pot haver conjunts, com ara estacions de tren, en què la seva significació social indiqui utilitzar una estratègia de singularització i monumentalització.
 - b. Els límits i façanes del nou conjunt, on es tindran en compte els aspectes següents:
 - i. Tractament dels espais que donen al teixit residencial, les vies de comunicació, fronts marítims, fluvials o agrícoles, amb especial cura de garantir-ne una transició amable.
 - ii. Els espais de transició es localitzaran de manera preferent en els sòls de cessió gratuïta i obligatòria i en els sòls per a sistemes destinats a la formació d'àrees

d'espai lliure, sempre que no es contradigui amb l'encaix amb l'estructura del paisatge preexistent i especialment amb els patrons i singularitats que representen un valor paisatgístic (recollits en els capítols 5.3 i 5.4 del bloc 2 d'aquesta publicació), i en tot cas procurar concatenar els espais de transició i mantenir aquests valors. En tots els casos, aquesta transició contindrà un tractament vegetal que ocultï totalment o parcial el conjunt edificat, de manera que es minimitzi l'impacte de les implantacions aparador.

- iii. Garantir la permeabilitat física del conjunt per tal que no sigui una barrera entre el nucli urbà i les zones d'espai lliure periurbanes.
- c. El sistema de visuals que genera la implantació, on es tindran en compte els aspectes següents:
- i. Prioritzar l'objectiu de naturalització com a criteri de disseny paisatgístic, per a minimitzar l'impacte visual.
 - ii. Mantenir una ordenació que respecti la presència de les fites i fons escènics definits en el capítol 5.2 de valors estètics del bloc 2 d'aquesta publicació.
 - iii. Respectar el sistema de cromatismes de l'entorn, tant el natural com l'agrari o el del medi urbanitzat, en el conjunt d'edificacions que integrin l'àrea especialitzada, procurant una harmonització visual adequada.
 - iv. Consideració de terrats, teulades i cobertes com a cinquena façana, respectant així les consideracions prèvies pel que fa a disseny, cromatisme i integració paisatgística.
 - v. Tractament lumínic anàleg al del sòl no urbanitzable en les façanes de l'àrea especialitzada que toqui o doni a aquest tipus de sòl. Adequació de les altres façanes i dels trams interiors del polígon, tendint a la baixa intensitat lumínica i a la discreció.
 - vi. Definició de criteris unitaris respecte a la instal·lació de rètols publicitaris i a la integració amb les edificacions, evitant-ne, en tot cas, la proliferació dispersa, aïllada i volumètricament exagerada.
 - vii. Garantir la cura, el manteniment i la regeneració dels espais lliures privats, espais erms i espais fets malbé per tal que no transmetin degradació i deixadesa al conjunt visual de l'àrea especialitzada.
- Incloure, en les fitxes dels plans parcials urbanístics (PPU) que impliquin la promoció d'àrees especialitzades, un apartat específic de mesures paisatgístiques que faci explícits els elements definits en el criteri anterior.
 - Estudiar la capacitat i disponibilitat de sòl dels polígons industrials i comercials existents, amb l'objectiu d'afavorir-ne la complotació abans que s'aposti per un desenvolupament de nous polígons arreu del territori.

> *Segueix de la pàg. anterior*

- Incentivar la promoció mancomunada supramunicipal de polígons industrials i terciaris per tal de minimitzar l'ocupació de sòl i la fragmentació paisatgística.
- Condicionar la construcció de noves àrees especialitzades d'ús industrial i/o logístic, comercial, o altres usos terciaris, al desenvolupament d'un percentatge de sòl programat en el planejament urbanístic municipal vigent.
- Procurar ubicar de nou, en polígons industrials, les indústries aïllades per tal d'evitar la dispersió de construccions en els espais oberts. De la mateixa manera, plantejar la reubicació de les empreses localitzades en àrees especialitzades seguint l'estratègia de reducció o extinció definides pel PTPCG. Aquestes àrees són (carretera de Figueres a Roses-nord, Castelló d'Empúries; Sector 13-industrial, Gualta; industrial la Plana, Sant Feliu de Pallerols; sector comercial N-II, Riudellots de la Selva; SAU I, Serinyà; zona activitats econòmiques, Vidreres).
- El possible desenvolupament de nous polígons industrials, de serveis o logístics als grans nodes d'activitat econòmica següents (àrea de l'aeroport de Girona, àrea del Centre Logístic Intermodal del Far d'Empordà i àrea de l'enllaç entre l'AP-7 i l'autovia C-35, en el triangle entre Maçanet de la Selva, Vidreres i Sils), aniran acompanyats per estudis d'impacte i integració paisatgística.
- Preveure la restitució del valor paisatgístic del lloc quan s'hagin d'autoritzar activitats que produiran una gran transformació del paisatge (activitats extractives, circuits de cotxes, etc.). Les actuacions sobre els espais degradats són principalment les destinades a la restauració del paisatge malmès, amb l'objectiu de reintegrar-los en la imatge paisatgística del territori on se situen, encara que, en alguns casos, aquests espais poden ser oportunitats per a projectes creatius que aportin nous valors paisatgístics. Així mateix, la recuperació d'espais degradats pot anar associada, si convé, a la ubicació d'usos o edificacions (sense perjudici dels requeriments d'ordre territorial, urbanístic i ambiental que siguin procedents en cada cas).
- Fomentar la rehabilitació de les indústries abandonades existents per incloure-les al teixit productiu existent per mitjà de noves funcions, integrant-les al model paisatgístic corresponent, o afavorint el canvi d'ús per convertir-les en equipaments o equipaments turístics d'interès patrimonial, per les seves característiques històriques i identitàries, singularitzant-les i posant-les en valor.

Accions

228

- Regular la introducció del sòl industrial programat per trams, prioritant l'ocupació total dels polígons ja existents, i començant per les zones contigües a la trama urbana preexistent a fi d'afavorir la compacitat, l'estalvi de sòl, l'optimització de recursos, la mobilitat i amb la voluntat d'evitar la fragmentació paisatgística.
- Impulsar l'elaboració de plans de recuperació paisatgística dels polígons d'activitat econòmica que prevegin la creació de pantalles arbrades, l'enllumenat adequat, el tractament d'accessos i trames viàries internes, el tractament de paraments i la transformació de la seva imatge d'acord amb una paleta de colors específica.
- Fomentar les subvencions i/o els incentius fiscals entre les empreses que ja s'hi ha establert per tal que desenvolupin els aspectes recollits en els plans de recuperació paisatgística dels polígons d'activitat econòmica.
- Elaborar estudis per a integrar paisatgísticament les activitats singulars que, per motius de l'alçada de les instal·lacions, alteren substancialment el perfil del paisatge.

Objectiu 5

Uns paravents de xiprers i unes tanques arbrades cuidats i protegits, com a elements estructurals i característics del patrimoni rural de la plana de l'Empordà i de l'Empordanet-Baix Ter



Els paravents de xiprers defineixen els camps visuals de les planes, principalment de l'Alt Empordà, i representen un gran valor estètic, simbòlic i històric d'aquest paisatge. Observatori del Paisatge

Els paravents formats bàsicament per xiprers, que delimiten els camps de conreu de les planes de l'Empordà i de l'Empordanet-Baix Ter, són, sense cap mena de dubte, un dels elements estructurals i més característics del patrimoni rural dels paisatges agrícoles litorals de les Comarques Gironines. Si bé el seu origen fou marcadament funcional (protegir les hortes i els camps agrícoles de la força de la tramuntana), amb el pas del temps s'han convertit en un tret singular del conjunt de les Comarques Gironines, o, el que és gairebé el mateix, una inequívoca senya d'identitat pròpia. Els efectes de la tecnificació i intensificació agrícola han contribuït a fer que les barreres de xiprers siguin cada vegada més escasses, i han significat la pèrdua progressiva d'un dels elements més defini-

dors del paisatge rural de l'Empordà. Els municipis que destaquen per la presència d'aquestes estructures agrícoles estan definits en el capítol 5.2 del bloc 2 de valors estètics d'aquesta publicació.

Una altra de les singularitats dels paisatges agraris de les Comarques Gironines són les closes. Les closes són un conjunt de prats, situats en terrenys fàcilment inundables, destinats a la pastura extensiva, generalment boví. Les parcel·les estan envoltades per grans marges d'arbres, sobretot freixes, pollancre, roures i verns. Moltes antigues closes han canviat la seva funció primigènia i ara es dediquen als conreus, tot i que mantenen les tanques arbrades.

Criteris

- Els paravents de xiprers i les tanques arbrades es consideren com a valor paisatgístic en si mateixos, caracteritzats per l'estacionalitat (menys en el cas del xiprer) i la verticalitat de la formació, definides per l'estructura parcel·lària lineal perpendicular als cursos fluvials i la linealitat del traçat, en contrast amb els conreus, les làmines d'aigua i els fons escènics.
- Aquests paisatges mantindran la seva funcionalitat protectora (habitatges i edificis agrícoles, producció de farratges, ramaderia, fusta, caça), i la funcionalitat ecològica associada (regulació de l'erosió; recàrrega d'aqüífers; suport de les comunitats biòtiques; etc). En aquest sentit, s'establiran mecanismes d'ajuda al manteniment de les activitats agràries pròpies d'aquests paisatges agraris quan sigui necessari.
- Es recomana la preservació d'aquests elements, o en el cas que calguin transformacions en aquests paisatges derivades de canvis necessaris en els sistemes d'explotació, les actuacions s'han de fer seguint les pautes pròpies dels paisatges agraris preexistents. En la mateixa línia, s'integraran paisatgísticament les obres públiques que afectin o travessin les tanques arbrades. En aquesta direcció, s'han d'establir relacions entre aquests paisatges lineals i els fons escènics que l'envolten, a partir de la comprensió del caràcter valoratiu d'aquestes peces sobre el territori, i les variacions sobre les visibilitats permeses.
- Per la seva vàlua paisatgística, el desenvolupament urbà tindrà un tractament específic en els nuclis amb la presència de tanques arbrades. Aquests són els definits en el capítol 5.2

de valors estètics del bloc 2 d'aquesta publicació. En aquests casos, les possibles noves extensions s'integraran en les estructures preexistents de manera harmònica i respectant-ne la singularitat. En aquest sentit, els nous plans d'ordenació urbanística municipal o la revisió dels vigents dels nuclis esmentats haurien de protegir i ordenar el patrimoni dels paravents de xiprers i les tanques arbrades de més interès paisatgístic i la planificació, la gestió i la recuperació de les restants.

- Les administracions promouran i donaran suport a les actuacions de custòdia del territori, a través d'entitats, i la participació de les administracions municipals principalment en els paisatges configurats per paravents de xiprers i tanques arbrades.
- Es reforçarà la imatge dels paravents i de les tanques com a símbol identitari de les Comarques Gironines, a través de la difusió dels seus valors i l'adequació de mecanismes per al seu descobriment. En aquest sentit, posar en valor la tramuntana com a element creador d'identitat paisatgística en aquests indrets de les planes.
- Es garantirà l'accés als paisatges dels xiprers i tanques arbrades, que han de mostrar-se a la població de les Comarques Gironines com un paisatge atractiu, obert i acollidor, que convidi a la descoberta. En aquest sentit, cal mantenir els antics camins agrícoles tot facilitant la seva senyalització i aprofitament com a itineraris turístics i de promoció de rutes de descoberta del paisatge.

Accions

- Impulsar per part dels poders públics amb competències en aquesta matèria i en les unitats de paisatge de la plana de l'Empordà i l'Empordanet-Baix Ter, un estudi del conjunt dels paravents tenint en compte l'edat, preveient el deteriorament progressiu en llocs on l'activitat agrícola està en procés de retrocés, amb l'objectiu de minimitzar la desaparició del caràcter

estructurador del paisatge, així com la seva contribució a la formació de la imatge de les planes agrícoles i al manteniment de la identitat.

L'estudi hauria de destacar les tanques que cal protegir pel seu valor i declarar-les Bé d'Interès Local o, excepcionalment, Bé Cultural d'Interès Nacional; però, també, plantejar en cada cas

> *Segueix de la pàg. anterior*

una estratègia de futur per reorientar l'activitat agrícola. Al seu torn, es detallarien les àrees que, per la profusió de tanques, cal qualificar com a sòls no urbanitzables d'especial protecció paisatgística en les figures de planejament municipal dels POUM.

- Estudiar la possibilitat d'incorporar zones de paravents i closes dins del parc natural dels Aiguamolls de l'Empordà i del parc natural del Montgrí, les Illes Medes i el baix Ter.
- Estudiar per part dels organismes competents en la matèria la possibilitat de regenerar la superfície de closes existents aprofitant-les des del punt de vista ramader mitjançant la generació de sistemes cooperatius, on es posi en valor els productes

resultants a través de denominacions d'origen (vedella i bou de closa, per exemple).

- Promoure per part dels poders públics un sistema d'itineraris motoritzats i no motoritzats integrat amb els itineraris promoguts per les administracions de la zona (consells comarcals, ajuntaments, etc.) i que relligui les zones amb paravents i tanques arbrades atenent a la promoció d'un turisme actiu que revalorï el paisatge rural i el seu potencial de sensibilització. D'acord amb els itineraris identificats en el capítol 6.1 del bloc 2 d'aquesta publicació, caldria prioritzar els itineraris 3 (de Figueres a Vilajuïga), 4 (de Vilajuïga a Figueres), 6 (de Torroella de Montgrí a Castelló d'Empúries), 12 (de Gualta a Castelló d'Empúries), 55, 56, 128, 129 i 131.

Objectiu 6

Un sistema de canals i infraestructures hidràuliques recuperades, rehabilitades i valorades a partir de la seva consideració com a element que configura i estructura el paisatge

232



Els canals de reg són un dels elements que configuren el paisatge de les planes i estructuraven les parcel·les de conreu. Observatori del Paisatge

Les Comarques Gironines han tingut històricament uns sistemes de canals i infraestructures hidràuliques destinades al reg i als usos productius, que han donat caràcter a diversos àmbits del territori. En destaquen, especialment, els de les planes agrícoles del baix Ter, els de l'Alt Empordà, els de l'estany de Banyoles i els de la Selva. Es tracta d'una extensa xarxa de séquies i canals de reg que serveixen per a proveir d'aigua les hortes i els camps de conreu, algunes de les quals tenen els seus orígens molts segles enrere i configuren el paisatge agrícola de regadiu. Com a tals, requereixen un manteniment continu i la recuperació o rehabilitació dels que han estat abandonats o presenten majors mostres de deixadesa.

L'aprofitament de la força motriu de l'aigua dels rius per a usos productius i industrials també ha donat lloc històricament a la construcció d'un conjunt d'infraestructures hidràuliques. Canals i

vells molins fariners es reparteixen pel territori seguint els principals cursos d'aigua, i signifiquen, malgrat la pèrdua d'ús, una mostra del patrimoni històric col·lectiu lligat a l'aigua. Al seu torn, la industrialització ha deixat una empremta important en forma de rescloses i canals de suport a les antigues fargues, fàbriques i colònies industrials, especialment als cursos alt i mitjà del Ter i del Fluvià.

En alguns casos, les infraestructures hidràuliques han estat integrades pel creixement urbà i han esdevingut un element que configura el paisatge urbà, com és el cas dels recs de l'estany de Banyoles o de la séquia Monar de Girona.

Els sistemes de canals i infraestructures hidràuliques es troben descrits en el capítol 5.2 de valors estètics del bloc 2 d'aquesta publicació.

Criteris

- El sistema històric de canals i infraestructures de l'aigua es considera un valor paisatgístic en si mateix que atorga caràcter als paisatges agrícoles i que es caracteritza per l'horitzontalitat de la formació i per una distribució en estructures parcel·làries lineals, que contrasta amb les hortes, els conreus i les làmines d'aigua.
- El sistema històric de rescloses i canals industrials es considera un valor paisatgístic en si mateix, en la mesura que modifica el curs del riu i configura un nou paisatge que permet el desenvolupament d'una vegetació de ribera més rica i un hàbitat favorable per a models d'espècies, així com un ambient estèticament agradable per la presència de l'aigua.
- Es mantindrà el patrimoni arquitectònic civil i paisatgístic lligat als canals i infraestructures hidràuliques de les Comarques Gironines, tot respectant la continuïtat funcional dels canals i sistemes de reg i, en la mesura que sigui possible, es procurarà mantenir-los descoberts i amb un tractament paisatgístic adequat. En el cas que calgui fer transformacions en aquests paisatges, derivades de canvis necessaris en els sistemes d'explotació, les actuacions es faran seguint les pautes pròpies dels paisatges agraris preexistents.
- En les intervencions d'enginyeria i obres projectades en els processos de concentració parcel·lària, es preservarà, en la mesura que sigui possible, la xarxa històrica de canals i infraestructures de l'aigua, i es procurarà minimitzar els moviments de terra, la modificació topogràfica, l'eliminació de vegetació i, en tot cas, es preveurà la restauració de talussos i vessants de les noves infraestructures de reg (canals, basses, etc.). En aquesta direcció, s'establiran relacions entre aquests paisatges horitzontals i els fons escènics que l'envolten, a partir de la comprensió del caràcter emfasitzant d'aquestes peces sobre el territori, i les variacions sobre les visibilitats permeses.
- Els nous plans d'ordenació urbanística municipal o la revisió dels plans municipals vigents amb presència de canals protegiran i ordenaran el patrimoni dels sistemes històrics de canals i infraestructures de l'aigua de més interès paisatgístic, tot vetllant per la gestió i recuperació de les restants. Tot el sistema s'inclourà dins el Catàleg de béns del POUM.
- Per la seva vàlua paisatgística, els desenvolupaments urbans ja previstos en el planejament tindran un tractament específic en els municipis amb presència de sistema històric de canals i infraestructures de l'aigua. En aquests casos, les possibles noves extensions s'incardinaran en les estructures preexistents de manera harmònica, respectant-ne la singularitat i les integraran com un element de vertebració de l'estructura urbana i el sistema d'espais lliures.
- Les administracions públiques promouran i donaran suport a les actuacions de custòdia del territori en els paisatges configurats pel sistema històric de canals i infraestructures de l'aigua, a través d'entitats, i la participació de les mateixes administracions municipals.
- La imatge del sistema històric de canals i infraestructures de l'aigua es reforçarà com a símbol d'identitat de les Comarques Gironines per mitjà de la difusió dels valors que aporta i de l'adequació de mecanismes que permetin el descobriment.
- L'accés als paisatges amb sistema històric de canals i infraestructures de l'aigua estarà garantit i es perseguirà com a objectiu el fet de mostrar-lo a la població de les Comarques Gironines com un paisatge identitari, atractiu, acollidor i que convida a la descoberta. En aquest sentit, es mantindran els antics camins agrícoles que creuen les planes agrícoles de les unitats de plana de l'Empordà, l'Empordanet-Baix Ter i plana de la Selva, tot facilitant-ne la senyalització i l'aprofitament com a itineraris turístics i de promoció de rutes de descoberta del paisatge.
- Els nous plans d'ordenació urbanística municipal o la revisió dels vigents integraran el concepte genèric de la nova Directiva marc de l'aigua en què es considera que «l'aigua, pels seus valors ecològics i socials, és més que un recurs, és un patrimoni natural imprescindible que cal preservar», de la qual cosa es desprèn la consideració global dels sistemes fluvials no només com un valor ecològic sinó també social.

Accions

- Impulsar, per part dels poders públics amb competències en aquesta matèria i en les unitats de paisatge de plana de l'Empordà, l'Empordanet-Baix Ter, estany de Banyoles, plana de la Selva, alt Ter, Guilleries, pla de Girona i valls d'Olot, un estudi del conjunt del sistema històric de canals i infraestructures hidràuliques que avaluï el seu estat de conservació i el deteriorament progressiu en llocs on l'activitat agrícola o industrial està en procés de desaparició. L'objectiu seria revelar la seva importància en el desenvolupament del paisatge de regadiu, minimitzar la desaparició d'aquest sistema històric del caràcter estructurador del paisatge, preservar la imatge en llocs visualment prioritaris i mantenir la identitat d'aquests paisatges agrícoles. L'estudi hauria de destacar les parts del sistema de canals i infraestructures hidràuliques que cal protegir pel seu valor i declarar-les Bé d'Interès Local o, singularment, Bé Cultural d'Interès Nacional.
- Promoure, per part dels poders públics, un sistema d'itineraris motoritzats i no motoritzats integrat en els itineraris promoguts per les administracions de la zona (Diputació de Girona, consells comarcals i ajuntaments) que lligui les zones amb presència de sistemes de canals i infraestructures hidràuliques atenent a la promoció d'un turisme actiu que revalorí el paisatge i el seu potencial de sensibilització. D'acord amb els itineraris identificats en el capítol 6.1 del bloc 2 d'aquesta publicació, caldria prioritzar els itineraris 2 (de la Vall de Bianya a Setcases), 3 (de Celrà a Sant Jordi Desvalls), 4 (de la Vall de Bianya a Ripoll), 6 (de Pals a Castelló d'Empúries), 7 (de Sant Pau de Segúries a Ripoll), 11 (d'Olot a Llocalou), 12 (de l'Armentera a Roses i de Torroella de Montgrí a Pals), 14, 15 (de la Cellera de Ter a Girona), 16, 35, 36, 38, 55, 56, 99, 100, 101, 118, 125, 129 i 131.

Objectiu 7

Uns paisatges fluvials de la Muga, el Fluvià, el Ter i la Tordera ben conservats i revalorats com a identificadors del paisatge i reforçats en el seu paper de connectors paisatgístics i d'espais d'oci i gaudi social



Paisatge fluvial del Ter, als afores de Girona, un cop passat l'aiguabarreig amb el riu Onyar. Observatori del Paisatge

Al conjunt de les Comarques Gironines hi ha un gran nombre de cursos fluvials, tots dins les conques internes de Catalunya. En concret, les conques gironines són, de nord a sud: la Muga, el Fluvià, el Ter i la Tordera. Conjuntament amb els seus afluents i altres rius menors formen un element constituent de la major part de paisatges, sovint d'una manera transversal, i esdevenen elements de connexió i d'interacció entre els diversos entorns naturals i d'aquests amb les ciutats i altres àrees antropitzades.

La Directiva marc de l'aigua és l'eina legal de referència d'àmbit europeu i suposa un canvi en la concepció dels cursos fluvials i masses d'aigua integrant tots els aspectes associats al seu ús i gestió tal com mostra la seva definició inicial: «l'aigua, pels seus valors ecològics i socials, és més que un recurs, és un patrimoni natural imprescindible que cal preservar».

Les conques dels rius de les Comarques Gironines inclouen la totalitat del seu territori i, per tant, formen part de la diversitat dels paisatges presents al llarg del seu curs: els corrents ràpids envoltats de boscos o prats de muntanya als trams alts, el pas per zones muntanyoses, les planes agrícoles, les masses d'aigua lacustres i d'aiguamolls més o menys estables, les desembocadures, etc.

És necessari, doncs, establir criteris i accions d'àmbit superior a les unitats mateixes, per on passen els cursos fluvials, per tal de racionalitzar i potenciar la seva gestió englobant els múltiples valors que tenen (ecològics, socials, paisatgístics, productius, simbòlics, etc.). Els cursos fluvials són, doncs, un element clau dels paisatges que en formen part, però, al mateix temps, defineixen per si mateixos un paisatge propi, el de ribera, amb hàbitats, dinàmiques i característiques pròpies.

Criteris

- Cal considerar tots els cursos fluvials i la seva àrea d'influència immediata de la zona d'estudi com a àmbits de conservació prioritària. Això es justifica pel seu interès com a connectors ecològics, pel valor dels hàbitats que s'hi troben i per l'interès paisatgístic transversal que tenen: des dels entorns de muntanya i els nuclis urbans, fins al pas per les planes agrícoles, etc.
- Assegurar el manteniment d'un cabal mínim ecològic que garanteixi el sosteniment dels ecosistemes de ribera, així com de la qualitat de l'aigua i evitar trams de rius amb molt menys cabal a causa de l'extracció excessiva del cabal.
- Considerar les lleres dels rius i la vegetació de ribera com a valors paisatgístics en si mateixos, caracteritzats pel fet que formen una estructura amb identitat pròpia tant per la seva composició com per la diversitat cromàtica, la verticalitat de la formació, la sinuositat dels traçats i la biodiversitat que té associada.
- Considerar els paisatges fluvials com a connectors ecològics de primer nivell, però també com a sistemes de relació entre assentaments, per mitjà dels quals es potencien els camins i les vies verdes que els comuniquin seguint-ne el traçat. També s'afavoriran activitats conjuntes, tant de difusió com de regeneració i protecció dels entorns fluvials.
- Revalorar el patrimoni industrial i humà directament associat als cursos fluvials pel valor històric i social que aporta.
- Promoure la integració paisatgística en les obres públiques que afectin o travessin trams fluvials. Potenciar alternatives de traçat o construccions que afectin el mínim possible o que s'integrin millor a l'estructura fluvial. Paisatgísticament es desaconsella la canalització o soterrament dels cursos fluvials.
- Restaurar i naturalitzar els trams degradats de les rieres i petits cursos fluvials entorn dels nuclis urbans i les zones periurbanes i industrials: riera de figueres, tram baix de la Tordera, rieres dels pobles costaners de la Selva, etc. Prioritzar les que mos-

trin signes clars de contaminació i acumulació de deixalles i les que estiguin colonitzades per espècies al·lòctones.

- Promoure i millorar l'ús social dels rius i masses d'aigua (zones de bany, zones de pesca controlada, trams navegables, etc.) com a fet d'aproximació de la població a les lleres dels rius.
- Considerar les riberes i làmines d'aigua com a zones d'interès social per a itineraris lúdics i pedagògics, en especial per a l'educació ambiental sobre les espècies de ribera i la utilitat i consum responsable de l'aigua.
- Considerar la presència dels rius, principalment la Muga, el Fluvià, el Ter i la Tordera, com a factors determinants de l'ordenació municipal, en el sentit de justificar espais de transició de qualitat entre el front edificat i la ribera. En aquest espai de transició es localitzaran de manera preferent els sòls de cessió per a espais lliures, i es garantirà que el nou conjunt permeti la visibilitat entre el nucli urbà i el front d'aigua. Per tant, caldrà tractar acuradament, en el marc del planejament urbanístic, els fronts urbans fluvials per tal de destacar-ne el caràcter i potenciar-ne el valor paisatgístic, i per establir mesures per a recuperar la coherència formal en aquells fronts fluvials que l'hagin perduda a causa de la volumetria dels edificis o de la baixa qualitat de l'arquitectura.
- Considerar els fronts urbans fluvials (façanes, passeigs, parcs, travessies urbanes, etc.) com a valors del paisatge urbà, tot destacant-ne el caràcter i potencial paisatgístic, especialment en el cas dels nuclis històrics. En aquest sentit, és important recuperar, potenciar i preservar les panoràmiques obertes de vista al riu.
- Promoure la recuperació del valor de la façana fluvial dels nuclis urbans incorporant-les i donant-los entitat de protecció en el planejament, de manera que passin a formar part del patrimoni municipal. Es potenciarà el desenvolupament de l'instrument de planificació adequat en cada cas, que inclogui l'elaboració d'inventaris de l'estat actual, un manual de reforma i valoració

> *Segueix de la pàg. anterior*

de façanes fluvials en barris urbans històrics que tractin com a mínim els aspectes següents: cromatisme (colors) i textura (materials) de les façanes; edificacions, façanes i elements patrimonials; urbanització i tractament vegetal; i accés i ús públic als cursos d'aigua a través de passeigs fluvials, rutes de descoberta, construcció de noves passeress sobre el riu, etc.

- Incorporar criteris paisatgístics en les actuacions de millora de lleres promogudes per l'Agència Catalana de l'Aigua i executades pels ajuntaments. Millorar aspectes de materials, tractaments estètics, moviments de terres i espècies vegetals emprades.
- Incorporar criteris paisatgístics en les actuacions de l'Administració, ja siguin de millora, ja de nova construcció, que indirectament impliquin intervencions en les lleres (per exemple, la construcció de viaductes o el condicionament de carreteres properes a cursos fluvials).

- Donar valor als patrons agrícoles de les planes al·luvials, ocupades per hortes o conreus de fruiters, definides per l'estructura parcel·lària lineal perpendicular al curs del riu.
- Potenciar els acords de custòdia dels paisatges fluvials de més interès ecològic i de connectivitat.
- Millorar la qualitat de les restauracions de les extraccions d'àrids de les zones de la llera ja excavades, si pot ser al mateix temps que es realitza l'explotació.
- Les edificacions que es puguin arribar a autoritzar en sòl no urbanitzable han de mantenir, com a mínim, una distància de 100 metres de les lleres de rius i rieres i també dels llacs, estanys i pantans, sense perjudici del compliment de les disposicions de la planificació hidràulica. Excepcionalment, en el cas que un pla especial urbanístic amb objectiu d'ordenació del paisatge ho justifiqui, es podran establir altres condicions més permissives.

Accions

- Impulsar ajudes per a realitzar activitats, coordinades entre els municipis, d'educació ambiental, redescobriments històrics i promoció dels entorns fluvials, tant al seu pas pels nuclis urbans com en els espais riberencs d'interès natural pròxims. Aquestes activitats s'haurien d'associar a sortides formatives de les escoles, així com a celebracions i actes populars.
- Potenciar els itineraris de descoberta dels paisatges fluvials, com la ruta del Ter o la ruta del Fluvià, que reforcin o creïn una xarxa d'equipaments d'interpretació i senyalització del patrimoni paisatgístic i industrial lligat al riu (passeigs, rutes, miradors, colònies industrials, salts d'aigua, etc.) amb especial consideració dels punts més rellevants. Generar llocs de lleure perifèrics on es vinculi la ciutat i els rius propers amb la xarxa de camins rurals.
- Impulsar l'elaboració d'estudis i informes d'impacte i integració paisatgística en les actuacions que tinguin per objecte les lleres

fluvials, ja siguin de millora o de construcció de viaductes o altres infraestructures o edificacions.

- Inventariar els elements patrimonials de valor històric i cultural que presenten els paisatges fluvials (molins, rescloses, séquies, ponts, etc.). En la mesura que sigui possible, redactar els instruments de planificació adequats per tal de conservar-los, ordenar-los i gestionar-los.
- Promoure línies d'ajuda per a la recuperació arquitectònica dels elements vinculats al riu (molins, séquies, assuts, etc.) i del patrimoni industrial per tal de recuperar el seu valor social i històric. Incorporar-los dins les rutes i recorreguts lligats als sistemes fluvials com a elements bàsics en el desenvolupament dels paisatges actuals.

Objectiu 8

Uns paisatges d'aiguamolls i zones humides protegits, ben gestionats i revalorats com a elements que configuren el paisatge, on es potenciïn els seus valors naturals, pedagògics i d'oci

238



Els aiguamolls de l'Empordà confereixen un paisatge singular de gran valor natural i estètic que és difícil d'observar a la resta de les Comarques Gironines. Observatori del Paisatge

Les zones humides i els aiguamolls són uns dels ecosistemes més diversos, però són alhora particularment fràgils i vulnerables. Són espais que, en general, no destaquen per la seva dimensió i sovint passen desapercebuts, si bé tenen un alt interès ecològic, identitari i simbòlic, sovint relacionats amb la seva singularitat específica i el contrast amb el paisatge on es localitzen.

Durant molt de temps, els aiguamolls van ser considerats com una cosa negativa per a la societat; es veien com un lloc insalubre i sense cap valor útil per al desenvolupament econòmic. Per aquest motiu, molts aiguamolls i basses van ser dessecats en un passat més o menys recent, i els van convertir majoritàriament en terres de conreu. No és fins al darrer quart del segle xx que es va començar a imposar un canvi social, impulsat des de la comunitat científica i les agrupacions naturalistes, que va desembocar finalment en diversos projectes de conservació i de recuperació d'espais humits, sobretot a causa dels seus elevats valors paisatgístics.

Una de les experiències pioneres que ho certifiquen es troba a les Comarques Gironines: la creació, el 1983, del Parc Natural dels Aiguamolls de l'Empordà. És una de les zones naturals més conegudes i emblemàtiques de Catalunya, ja que la seva creació va ser conseqüència d'una intensa i llarga campanya de defensa popular, iniciada el 1976, per a aturar un projecte d'urbanització que pretenia construir una marina residencial al sistema lacustre situat entre les desembocadures dels rius Muga i Fluvià.

Altres espais s'han recuperat i protegit amb el pas del temps, com ara els aiguamolls del baix Ter (dins del Parc Natural del Montgrí,

les Illes Medes i el Baix Ter), l'estany de Sils, els estanys de la Jonquera, les basses de Can Jordà (dins del Parc Natural de la Zona Volcànica de la Garrotxa), etc. Una menció a part mereix la conca lacustre de Banyoles, amb l'estany que porta el mateix nom com a element definidor més important, sense oblidar el conjunt de petits estanyols o l'estany temporal anomenat clot d'Espolla, que serveix de sobreexidor en èpoques de fortes i contínues pluges, i on es pot trobar una de les espècies més singulars de Catalunya: els petits crustacis anomenats triops.

En general, la majoria de zones humides de les Comarques Gironines són àrees de petites dimensions, desconectades d'un sistema d'espais humits que els proporcioni una certa entitat i funcionalitat ecològica, on cal potenciar processos de connexió i de revaloració per a arribar a construir uns espais paisatgístics que reflecteixin les singularitats, la biodiversitat i l'harmonia d'aquests paisatges. En aquest sentit, la bellesa natural i escènica de la majoria d'espais humits, amb el contrast entre aigua i vegetació com a tret definidor principal, complementa la importància dels seus ecosistemes i reforça el paper d'enclavaments perfectes per a dur a terme activitats didàctiques relacionades amb l'educació ambiental. El foment dels valors naturals, pedagògics i d'oci dels aiguamolls i espais humits, doncs, ha de ser un dels objectius de qualitat paisatgística d'aquest Catàleg de paisatge.

La Generalitat de Catalunya gestiona l'*Inventari de les zones humides de Catalunya*, organitzades per conques fluvials o espais afins, que el Catàleg de paisatge ha recollit en el capítol 5.1 de valors naturals i ecològics del bloc 2 d'aquesta publicació.

Criteris

- Les administracions públiques hauran de vetllar per la protecció de les zones humides tant pel que fa a la qualificació del sòl, els usos i els aprofitaments, com per a evitar que es desdibuixin els seus valors naturals i paisatgístics enfront de la pressió antròpica.
- Es garantirà la continuïtat dels conreus dins les zones humides (com el de l'arròs a Castelló d'Empúries, Pals, Torroella de Montgrí, Bellcaire d'Empordà, Palau-sator, Gualta i Fontanelles), per tal de donar continuïtat als ecosistemes aquàtics així com estabilitat als sistemes.
- Es garantirà la connectivitat ecològica entre zones humides d'un mateix àmbit hidrològic per a afavorir la biodiversitat i garantir la viabilitat ecològica d'aquests espais, sovint de reduïdes dimensions. Això s'afavorirà amb el manteniment dels valors ecològics dels espais d'interès natural i connector descrits en el capítol 5.1 del bloc 2 d'aquesta publicació.
- S'establiran els mecanismes de gestió necessaris per a recuperar les zones humides degradades o fortament explotades pel manteniment de la seva idiosincràsia singular, i els valors naturals i paisatgístics que engloben. Es prioritzaran les zones dels meandres del Fluvià, la presa de Colomers i les terreres de

Vaca Morta, atès l'impacte que provoquen les activitats extractives que s'hi desenvolupen.

- Les administracions públiques, en especial les locals, reforçaran la imatge de les zones humides definides en el capítol 5.1 de valors naturals i ecològics del bloc 2 d'aquesta publicació, així com del conjunt de les zones humides de les Comarques Gironines, a través de la difusió dels seus valors i l'adequació de mecanismes que en fomentin el descobriment.
- Promoure la redacció d'estudis i informes d'impacte i integració paisatgística, segons allò disposat al Decret 343/2006, de les actuacions que afectin les comunitats de ribera, les franges de vegetació que les ressegueixen o el domini públic hidràulic de les zones humides definides en el capítol 5.1 de valors naturals i ecològics del bloc 2 d'aquesta publicació.
- Les administracions públiques donaran suport a les iniciatives de custòdia del territori de les diverses zones humides, a través d'entitats.
- Les administracions públiques promouran la revaloració social i pedagògica de les zones humides mitjançant itineraris de descoberta paisatgística i programes d'educació ambiental.

Accions

- Promoure, per part dels poders públics, un sistema d'itineraris motoritzats i no motoritzats integrat en els itineraris promoguts per les administracions de la zona (Diputació de Girona, consells comarcals i ajuntaments) en què es posin en relleu els valors naturals i pedagògics de les zones humides, atenent a la promoció d'un turisme actiu que revalorï el paisatge i el seu potencial de sensibilització. D'acord amb els itineraris identificats en el capítol 6.1 del bloc 2 d'aquesta publicació caldria prioritzar els itineraris següents: 6, 10, 12, 14, 23, 31, 37, 38, 42, 51, 56, 74, 75, 84, 87, 99, 100, 101, 113, 114, 129 i 130.
- Promoure, per part dels ajuntaments corresponents i per part de la Generalitat de Catalunya, òrgans rectors i plans d'usos, gestió i protecció per a tots els espais naturals que no disposin d'aquestes figures, amb l'objectiu bàsic d'elaborar un estudi d'estat de conservació i d'establir el full de ruta necessari per a la gestió dels espais naturals que tenen zones humides en el seu interior amb risc de fragilitat i aspectes singulars.

Objectiu 9

Un sistema d'urbanitzacions ordenat i integrat en el paisatge, de manera que es minimitzi el seu impacte visual i es valori la seva imatge



Urbanitzacions de Can Carbonell i Santa Seclina, a la plana de la Selva. Departament de Territori i Sostenibilitat

Des de la dècada de 1960, les urbanitzacions han experimentat un procés de gènesi i creixement més o menys continuat. Després de les primeres urbanitzacions ubicades al litoral i destinades a segones residències, aquest fenomen urbanístic s'intensifica arreu del territori gironí. Van créixer urbanitzacions al voltant dels pols d'atracció turística del litoral, com ara Lloret-Blanes, Platja d'Aro-Palamós, Palafrugell-Begur, l'Estartit, l'Escala, Castelló d'Empúries, Roses-Palau-saverdera, Cadaqués i Port de la Selva-Llançà, que van ocupar bona part de la façana litoral i es van endinsar en el prelitoral, especialment als contraforts del sud de Cadiretes, entre Lloret i Vidreres, als contraforts del sector sud de les Gavarres, a Santa Cristina d'Aro i Calonge, al cap de Begur, als contraforts sud del Montgrí i al vessant sud de la serra de Rodes, entre Pau i Roses.

El model urbanístic de segona residència basat en l'habitatge unifamiliar amb espai enjardinat s'estengué també a la plana interior de la Selva. Actualment, aquestes urbanitzacions tendeixen a convertir-se en primeres residències, cosa que també succeeix en una altra tipologia d'urbanitzacions desenvolupada al voltant de ciutats, vinculades a un model urbà de ciutat jardí, on preval la primera residència, la proximitat a la ciutat i l'accés a les xarxes de comunicació. Són els casos de Girona, Figueres, Olot, Banyoles i les seves àrees d'influència.

Finalment, cal remarcar el creixement urbà experimentat a la comarca del Ripollès, també vinculat al model residencial de baixa densitat de segones residències. En aquest cas, són creixements més recents, desenvolupats planificadament i amb serveis, amb un perfil tipològic que recrea l'habitatge de muntanya.

Des d'una perspectiva general, es constata que la immensa majoria de les urbanitzacions de les Comarques Gironines han contribuït a un model de ciutat oberta i extensa, amb una manca d'estructura

urbana, amb un gran consum de sòl i una alta dependència de la mobilitat, que avui coneixem com a model d'urbanització dispersa.

Les urbanitzacions basades en cases unifamiliars o adossades han provocat un canvi de forma dels assentaments tradicionals del territori, i han generat nous *skylines* i un contrast entre la tipologia constructiva dels pobles i la de les urbanitzacions que se situen al voltant.

D'altra banda, moltes urbanitzacions gironines –com també ha passat en el conjunt de Catalunya– contribueixen a la progressiva uniformització dels paisatges, és a dir, territoris molt diferents entre si pel que fa al clima, història i cultura acaben repetint un mateix patró, independentment del lloc on es localitzen. Aquesta homogeneïtzació arriba a tal punt que generen estils arquitectònics i urbanístics monòtons, impropis de les nostres contrades.

Aquest model d'urbanització ha comportat altres conseqüències paisatgístiques, com ara la fragilitat visual de les urbanitzacions construïdes en àrees amb elevats pendents, que es fan visibles des de lluny; l'alteració de referents paisatgístics de primer ordre; l'alteració de fons escènics emblemàtics o l'obstaculització dels fons; la proliferació de publicitat de la mateixa urbanització als marges de les carreteres properes o la vulnerabilitat als incendis forestals.

Cal, doncs, avançar cap a la compacitat de les àrees residencials de baixa densitat, evitant una major dispersió de les urbanitzacions actualment existents i passant d'un model més dispers a un de més compacte, i apostar alhora per un model de complexió i relligament al teixit urbà, i de reducció, també, allà on sigui recomanable, que afavoreixi les continuïtats paisatgístiques urbanes i limiti l'ocupació de nous sòls. Alhora, s'ha d'endegar el procés de reconeixement social d'aquests espais urbanitzats amb la intenció de dotar-los d'identitat i caràcter i a fi d'adquirir uns valors en correspondència amb els nuclis on s'ubiquen i l'entorn que els envolta.

242

Criteris

- Evitar una major dispersió de les urbanitzacions que hi ha actualment i afavorir l'ocupació dels espais lliures dels interiors, com a política contrària a l'ocupació de noves àrees perifèriques.
- Promoure la disminució de sòl qualificat per al desenvolupament d'urbanitzacions aïllades que estiguin en contacte amb els espais d'amortiment i espais d'interès natural o connector definits en el capítol 5.1 de valors naturals del bloc 2.
- S'impulsaran estratègies d'urbanització que relliguin les àrees consolidades amb els nuclis urbans, especialment en urbanitzacions vinculades a la primera residència i a les xarxes de comunicació.
- Promoure, seguint les indicacions de la Llei de regularització i millora d'urbanitzacions amb dèficits urbanístics, accions que permetin dotar les urbanitzacions dels serveis urbans bàsics i impulsar la millora de la qualitat estètica i ambiental integral:
 - accessos, perifèries, regulació de les tipologies constructives i dels tipus de cobertes, codis cromàtics en les edificacions, l'asfaltatge de carrers, l'enllumenat públic, la recollida de residus o la creació i rehabilitació dels espais públics.
- Millorar els perímetres de les urbanitzacions amb unes finalitats estètiques i de protecció contra els incendis forestals amb uns límits definits i identificables i unes zones d'integració en l'entorn natural ordenades i dissenyades per a fer front als incendis forestals.
- Els accessos i façanes externes de les urbanitzacions s'ordenaran paisatgísticament amb un doble objectiu: dotar de caràcter i personalitat l'àrea especialitzada i reduir, mitjançant elements naturals, l'impacte visual que produeixen.
- Vetllar per la prevalença d'elements naturals en el conjunt d'aquests teixits i integrar els valors naturals i les espècies ve-

> *Segueix de la pàg. anterior*

getals pròpies del lloc en la urbanització de l'espai públic i l'enjardinament de les parcel·les privades.

- Promoure la rehabilitació paisatgística per part dels propietaris privats mitjançant l'ús de cromatismes adequats; tanques concertades quant a color, forma i dimensió; i vegetació autòctona per a l'enjardinament.
- Els paraments constructius bàsics i complementaris es planificaran o rehabilitaran paisatgísticament, i s'integraran i ocultaran, com ara les casetes per a transformadors, les bústies de correu comunitàries, les zones de recollida d'escombraries, l'enllumenat de baixa intensitat, l'asfaltatge, les voreres, etc.
- Promoure la creació d'espais públics per a la sociabilitat dels habitants, aprofitant, quan sigui possible, l'habitual localització de les urbanitzacions en fronts visuals, que permetin la ubicació de miradors, així com el pas d'itineraris senyalitzats de descoberta del paisatge. En aquest sentit, es tindran en

compte els miradors i itineraris definits en el capítol 6 del bloc 2 d'aquesta publicació.

- Amb la finalitat de proveir d'identitat les urbanitzacions, s'identificarà el nom de la urbanització i els noms dels carrers amb trets característics dels nuclis on pertanyen o de l'espai que ocupen: naturals, geomorfològics, patrimonials, etc.
- Integrar i valorar els elements del paisatge amb valor històric, simbòlic, ecològic, religiós, productiu o estètic, que es trobin a l'interior de les urbanitzacions o propers a aquestes, com són marges de pedra seca, masos, torres, castells, etc. per dotar d'identitat espais que són buits de contingut simbòlic i identitari.
- Les accions subvencionables que preveu la Llei de regulació i millora d'urbanitzacions amb dèficits urbanístics adjuntaran una anàlisi d'integració paisatgística, excepte en el cas que l'acció subvencionable sigui pròpiament un projecte d'integració i millora paisatgística global.

Accions

- Elaborar, per part dels ajuntaments, cartes de color específiques per a les urbanitzacions del seu municipi, tipologies de tanques i un recull de la flora autòctona recomanada per a l'enjardinament i les tanques arbrades. Alhora, s'han de fer responsables d'una campanya de difusió i promoció d'aquesta informació que arribi a totes les urbanitzacions.
- Elaborar un projecte de valoració social de les urbanitzacions, coordinat entre els ajuntaments i els consells comarcals, amb processos de participació pública i amb l'objectiu d'identificar valors i estratègies de reivindicació d'aquests espais urbanitzats.

Objectiu 10

Unes platges i dunes del litoral gironí ben conservades i gestionades d'acord amb les seves característiques urbanes, semiurbanes o naturals



Si bé la Costa Brava és coneguda pel seu perfil muntanyós, farcit de penya-segats i cales més o menys tancades, es poden trobar dues grans platges de sorra situades, una, entre el massís de Begur i el massís del Montgrí, resseguint la plana del baix Ter, i, l'altra, entre el massís del Montgrí i el cap de Creus, al llarg del golf de Roses. L'ambient costaner d'ambdós espais, on desemboquen els principals rius de les Comarques Gironines (Ter, Fluvià i Muga), presenta uns interessants cordons dunars que separen el que és estrictament la platja dels camps agrícoles i les zones d'aiguamolls litorals, on es poden trobar espècies de la flora típica de les dunes litorals, tals com el borró, l'ungla de gat, el lliri de mar o el melgó marí, entre d'altres. Aquests espais s'enumeren en el capítol 5.1 de valors naturals del bloc 2 d'aquesta publicació.

El paisatge de dunes litorals a les Comarques Gironines ha experimentat una afectació molt important com a conseqüència de l'ex-

pansió de la superfície urbanitzada al llarg de tota la franja litoral. La desaparició i el retrocés de moltes zones humides i dels sistemes dunars costaners ha estat una constant durant l'ocupació humana del litoral i, precisament, la seva escassetat fa especialment rellevant aquest tipus de paisatge.

Tanmateix, encara queden zones on l'estat de conservació és bo o molt bo, com ara als antics terrenys ocupats per Radio Liberty, a la platja de Pals, a la vegada que s'han dut a terme nombrosos projectes de regeneració, la majoria sota el paraigua del programa LIFE de la Unió Europea. Atesa l'especificitat i el valor natural i estètic del paisatge dels cordons dunars, cal conservar-los i valorar-los. Les que resten constitueixen espais d'elevat valor ecològic i social per les enormes possibilitats d'ús per al gaudi que ofereixen i per la sensibilització paisatgística que generen.

Criteris

- La morfologia de les platges ha de respondre a les amplades màximes que la seva dinàmica natural defineix, limitant-ne sempre que sigui possible les aportacions de sorres no autòctones o d'extracció submarina.
- Les platges han d'estar ben conservades, i s'hi ha de limitar la presència d'elements visualment impactants (antenes, publicitat, noves construccions aïllades), i l'accés de barques de motor en l'època de major influència.
- Els paisatges dunars definits en el capítol 5.1 de valors naturals del bloc 2 d'aquesta publicació es protegiran de la urbanització i del pas d'infraestructures i, per tant, de la fragmentació, i es gestionaran adequadament per a assolir una elevada qualitat paisatgística.
- Els espais testimonials de dunes com els de la platja d'Empúria-brava a Castelló d'Empúries, a la platja de Sant Martí a l'Escala, a la platja de l'Estartit a Torroella de Montgrí, a la platja del Racó a Begur, a la platja de Sant Pol a Sant Feliu de Guíxols, a la cala dels Canyerets també a Sant Feliu de Guíxols i a la desembocadura de la Tordera a Blanes, han d'estar ben conservats, no fragmentats i ser explicatius del paisatge originari.
- Es facilitarà l'accessibilitat a les zones de dunes de tot el litoral de les Comarques Gironines per tal d'afavorir l'observació i gaudi del paisatge. En aquest sentit, cal garantir unes façanes marítimes que permetin gaudir del paisatge amb la mínima afectació possible sobre la seva qualitat i el seu caràcter.
- Els ajuntaments les platges dels quals tenen presència de dunes, com són Colera, Castelló d'Empúries, Sant Pere Pescador, l'Escala, Torroella de Montgrí, Pals, Palamós i Sant Feliu de Guíxols, integraran el foment d'aquest tipus de paisatge en la promoció dels seus recursos turístics.
- Emprar el potencial didàctic i pedagògic dels espais dunars de les Comarques Gironines per a augmentar el grau d'identificació de la població amb aquests paisatges i conscienciar-la del seu caràcter singular i de la seva fragilitat. Es recomana l'elaboració de guies naturalistes de cadascun dels espais naturals i trams d'interès natural.
- Els ens locals promocionaran iniciatives de custòdia del territori i de gestió d'espais litorals amb presència de dunes i les vincularan a la participació d'associacions sense ànim de lucre, i alhora s'implicarà a la societat civil en la protecció, gestió i ordenació del paisatge.

Accions

- Promoure la incorporació de l'espai dunar del rec del Molí de l'Escala dins la xarxa Natura 2000 pel fet que conté hàbitats o espècies considerades prioritàries segons la Directiva Hàbitats.
- Redactar, per part del municipi de l'Escala, un pla especial urbanístic que garanteixi la preservació integral del seu sistema dunar. El pla hauria d'incloure mesures per a limitar les obres públiques vinculades a la conservació, ús i servei de les platges en aquest tram de costa, i garantir que l'accés a la platja sigui ordenat i de vianants, que no s'aparqui de forma indiscriminada en els sorrells i que no s'ocupin amb instal·lacions efímeres.
- Impulsar la redacció, per part de l'Administració competent en matèria de costes, o pels mateixos ajuntaments de Pals, Sant Pere Pescador i Castelló d'Empúries, d'un pla especial regulador dels accessos i de l'ús del domini públic, fixant els passos

> *Segueix de la pàg. anterior*

i limitant les zones de trepitjada i trànsit, amb la finalitat de protegir els ambients més fràgils i delicats d'aquesta àrea. Se suggereix que el pla inclogui prohibir l'aparcament i la circulació de vehicles en aquesta zona.

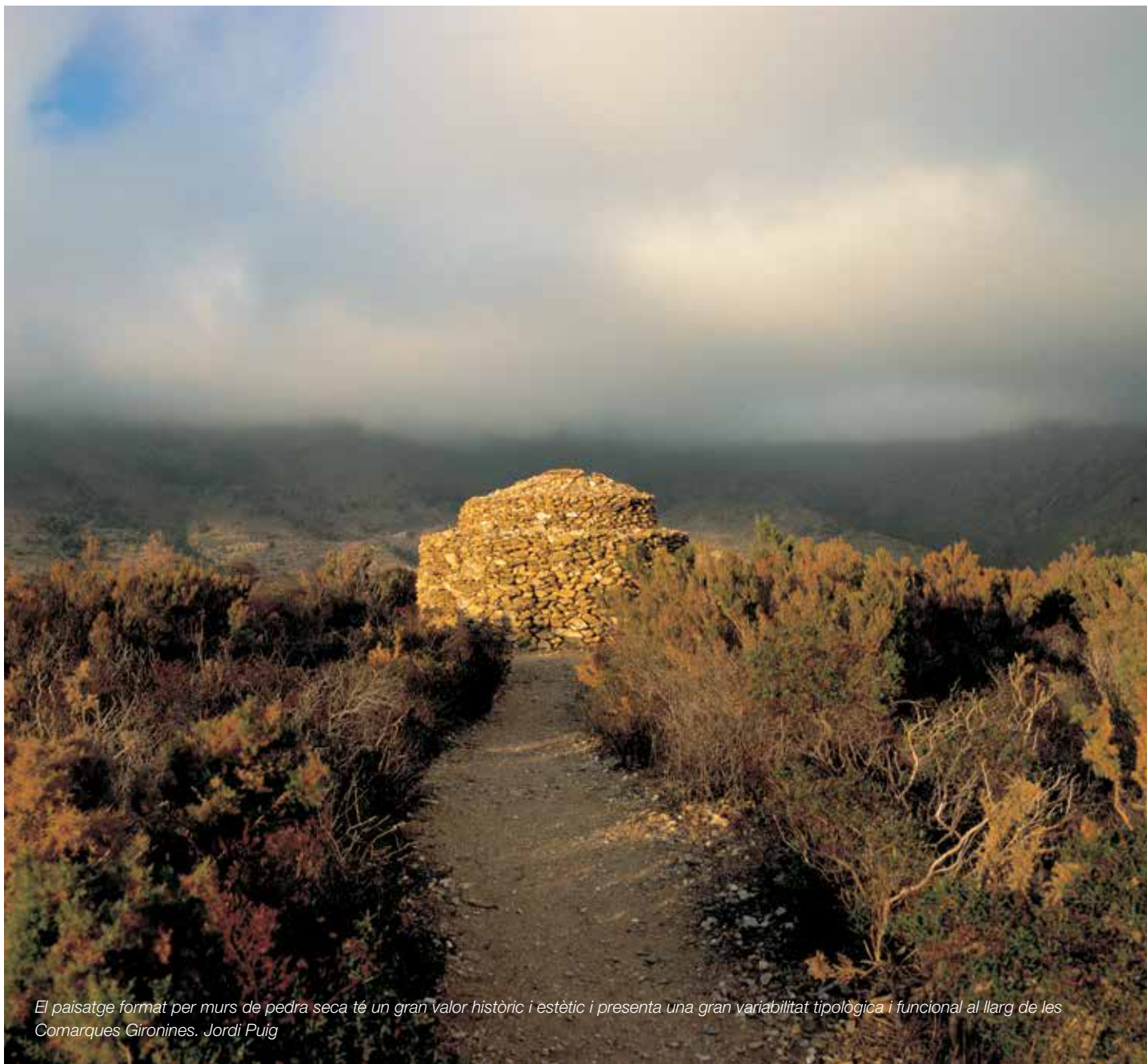
- Consolidar la xarxa d'itineraris i punts d'observació d'interès paisatgístic definits en el capítol 6 del bloc 2 d'aquesta publicació per a la contemplació i gaudi dels sistemes dunars. Per la seva especificitat litoral, els itineraris i miradors definits en el Catàleg haurien de complementar-se amb altres existents de caràcter local que prenguessin com a base els camins de ronda, de gran rellevància, i amb itineraris urbans de descoberta del medi o itineraris de coneixement del patrimoni cultural, siguin rodats o no. Els itineraris bàsics per a aquesta proposta, inclosos en el Catàleg, són: 6, 12, 56, 75, 95, 99, 100 i 130.

Aquestes mesures han d'anar acompanyades d'una regulació de la freqüentació sostenible d'aquests paisatges, escrupolosament respectuosa amb la fragilitat dels ecosistemes dunars. Amb aquesta finalitat, cal condicionar unes zones de pas elevades i segregades, i senyalitzar i respectar les àrees d'accés restringit. Els camins han d'estar establerts per a vianants i adaptats a minusvalideses (problemes de mobilitat, ceguera, etc.).

- Integrar els paisatges de la façana litoral en la promoció de l'oferta turística a partir d'estratègies turístiques o plans de dinamització turística locals o supramunicipals.

Objectiu 11

Un sistema de construccions rurals tradicionals (masies, coberts, cabanyes, murs de pedra seca, etc.) conservades i valorades, de què es promouran el manteniment i la integració de les noves construccions amb volumetries, materials i revestiments propis del lloc



El paisatge format per murs de pedra seca té un gran valor històric i estètic i presenta una gran variabilitat tipològica i funcional al llarg de les Comarques Gironines. Jordi Puig

A les Comarques Gironines hi ha un abundant i divers patrimoni format per les construccions rurals tradicionals: castells, torres defensives i de guaita, construccions religioses (ermites i esglésies), construccions productives (formades per masos, masies, murs de pedra seca, sistemes de canals i infraestructures hidràuliques), diversos patrons de poblament que vinculen història, territori i població de les Comarques Gironines, que tenen un enorme valor històric i arquitectònic i que il·lustren diverses etapes de la història de Catalunya. Tanmateix, també tenen un elevat valor paisatgístic i simbòlic, amb llocs, monuments i nuclis amb un valor cultural que és capaç d'influir de manera positiva en els entorns banals i desordenats i en la qualitat de vida de la població. Tots aquests elements es descriuen en el capítol 5.5 de valors històrics del bloc 2 d'aquesta publicació.

Els elements amb un alt valor històric formen part de l'imaginari paisatgístic del territori i participen en la creació de les identitats col·lectives. Es recomanen accions i estratègies per a la conservació, l'ordenació i la promoció turística dels elements recollits en aquest Catàleg, que tenen un alt valor històric, religiós o identitari, per tal de mantenir-los i de transmetre'ls a les generacions futures, entenent-los com la seva herència simbòlica i immaterial. Cal evitar també que els canvis d'usos o les noves edificacions en distorsionin aquests valors.

Noves construccions en sòl no urbanitzable

Els territoris rurals i agrícoles de les Comarques Gironines també acullen un conjunt ampli i molt divers de construccions aïllades en sòl no urbanitzable com ara moderns coberts de maquinària, granges, naus, fàbriques, parcs fotovoltaics, etc., desvinculades de les característiques de l'entorn que les acull. Aquestes construccions de vegades estan fetes amb materials i criteris poc adequats des del punt de vista paisatgístic o amb tipologies pròpies del sòl urbà, cosa que pot provocar un deteriorament de la qualitat dels paisatges.

Pels seus efectes en el paisatge, caldria extremar la qualitat dels projectes i les garanties d'autorització de les noves edificacions, construccions o instal·lacions aïllades en el territori, i afavorir preferentment l'harmonització de les rehabilitacions o reconstruccions, així com el manteniment del caràcter agrícola de la finca. Aquest manteniment de l'espai agrícola permetria la conservació del paisatge (i de la biodiversitat), i representaria alhora un factor preventiu en matèria d'incendis forestals amb què en reduiria el risc.

Criteris

248

- Afirmar el valor que tenen les construccions rurals tradicionals a l'hora de preservar i crear la identitat cultural de les Comarques Gironines, tant dels paisatges ordinaris i quotidians com dels paisatges de caràcter més excepcional i representatius.
- Promoure la conservació, el condicionament paisatgístic i la posada en valor de les infraestructures i/o serveis d'ús públic associats als elements amb un alt valor històric i simbòlic en el paisatge gironí (per exemple, a través de tallers d'ocupació).
- Protegir, conservar i delimitar els dominis dels camins tradicionals que articulen el territori: camins rals, camins ramaders, camins de ronda, etc. Aquests elements, a part de representar un patrimoni històric que explica molts cops la lògica territorial de la distribució dels elements patrimonials, permet la interconnexió dels seus diversos elements. Aquests elements viaris s'integraran al planejament urbanístic, ja sigui al pla d'ordenació urbanística municipal que correspongui o a un pla especial urbanístic amb aquest objectiu.
- Els plans d'ordenació urbanística municipal integraran, concretament en els catàlegs de masies i cases rurals dels municipis de la plana de la Selva, el pla de Girona, els terraprimis, l'estany de Banyoles i les valls d'Olot, el patrimoni edificat, a partir d'un criteri que tingui en compte la seva vàlua en relació amb el conjunt.
- Reutilitzar o rehabilitar edificacions ja existents a l'hora d'instal·lar equipaments públics en espais oberts per tal d'evitar la

construcció de noves estructures en sòl no urbanitzable. En aquest sentit, s'ha de prioritzar que els equipaments públics, paradors, cases de turisme rural i centres d'interpretació del medi rural, natural o del paisatge, s'ubiquin en edificis resultants de la reutilització o la rehabilitació de construccions existents. A més, s'ha tendir a fer-los en llocs pròxims als nuclis de població i a concentrar-los en punts estratègics per tal de garantir la mínima afectació al paisatge.

- Protegir i promoure el patrimoni intangible vinculat als paisatges agraris tradicionals (per exemple, les tècniques tradicionals de treball de la terra, els contes, les cançons o la pintura de paisatge).
- Els criteris i les accions establerts en l'objectiu de qualitat paisatgística 16, sobre les fites constituïdes per esglésies, ermites, castells i fars, contribueixen a reforçar el sentiment identitari en relació amb els paisatges de les Comarques Gironines.
- Promoure el coneixement i el gaudi de la dimensió social, històrica, espiritual i simbòlica del patrimoni arquitectònic, i també la sensibilització respecte del seu valor.
- Coordinar i establir sinergies entre les diferents administracions o organismes competents o involucrats en la preservació del patrimoni arquitectònic i històric per poder complir els criteris anteriors.

> Segueix de la pàg. anterior

Per a les noves construccions en sòl no urbanitzable

- Prioritzar que, en els sòls agrícoles d'especial protecció pel seu interès paisatgístic o agrari segons el Pla territorial parcial de les Comarques Gironines, els nous edificis estiguin fonamentalment vinculats a l'agricultura.
- Restringir la localització de construccions en sòl no urbanitzable:
 - Sobre els punts prominents, les carenes i les cotes més altes del territori, on la projecció de la silueta de l'edificació en la línia d'horitzó modifiqui el perfil natural perceptible del paisatge, i en indrets amb alta fragilitat o exposició visual, s'han de seguir els criteris establerts per a l'assoliment de l'objectiu de qualitat paisatgística 16. Una altra variable important en la decisió de la localització de les edificacions dins de la parcel·la agrària és la seva percepció des de la xarxa de carreteres, camins o miradors, la sensació de llunyania o proximitat que es crea, la proporció i posició en relació amb els altres elements del paisatge agrari (com ara la vegetació, la forma i les dimensions dels talussos, tanques, etc.). En aquest cas, cal tenir present els itineraris i miradors definits en el capítol 6 del bloc 2 d'aquesta publicació.
 - En els espais agraris d'elevat valor productiu, descrits en el capítol 5.8 del bloc 2 d'aquesta publicació, i en els espais agrícoles singulars o en els espais agroforestals singulars, definits en el capítol 5.4 del bloc 2 d'aquesta publicació.
- Evitar els volums construïts (mides, proporcions i formes) fora d'escala que interfereixin en la visió o alterin les construccions tradicionals existents. Caldrà promoure l'adequació paisatgística de les instal·lacions associades a les explotacions agràries –magatzems, granges, coberts per a la maquinària, sitges, dipòsits, etc.–. De la mateixa manera, s'impedirà la localització de construccions d'alt impacte en les visuals de l'emplaçament (per alçada, colors, etc.), a fi de conservar els entorns dels elements del patrimoni històric.
- Garantir que els projectes d'edificacions aïllades responguin a models i tipologies edificatòries pròpies de la zona. Les alçades de les edificacions es fixaran en relació amb l'alçada de la vegetació pròpia del lloc. Alguns criteris que s'han de tenir en compte i que afecten elements estructurals del paisatge són:
 - Xarxa de camins: s'ha de vetllar pel seu manteniment i millora i compatibilitzar els usos agraris amb els usos públics. Evitar, també, l'obertura de camins nous, llevat que no estigui justificada per motius vinculats a la viabilitat de les explotacions agràries i, en tot cas, s'ha de respectar la topografia i l'estructura parcel·lària del lloc i evitar el tractament del ferm de tipus artificial.
 - Xarxa de drenatge natural i canals de reg: vetllar pel seu manteniment i millora i compatibilitzar els usos agraris amb els usos públics. En el cas de les obres hidràuliques (molins, assuts, rescloses, séquies i ponts), es recomana inventariar-les i incloure-les dins dels catàlegs de béns a protegir dels POUM. S'ha d'evitar l'obertura de canals nous, llevat que no estiguin justificats per motius vinculats a la viabilitat de l'explotació agrària tradicional i, en tot cas, s'ha de respectar la topografia i l'estructura parcel·lària del lloc.
 - Separacions topogràfiques, de vegetació i tanques entre conreus i parcel·les: s'ha de vetllar pel seu manteniment i millora. També, respectar els materials i/o la vegetació del lloc si se'n construeixen de noves.
 - Estructura parcel·lària: s'ha de vetllar pel seu manteniment, tot evitant processos intensius de fragmentació i/o concentració. També, evitar les reparcel·lacions, llevat que no estiguin justificades per motius vinculats a la viabilitat de l'explotació agrària i, en tot cas, respectar en la seva execució la xarxa hidrogràfica natural i de camins, minimitzar els moviments de terra, evitar la modificació topogràfica i l'eliminació de vegetació, respectar les guies de l'estructura parcel·lària preexistent i no introduir cap tractament de tipus artificial dels llandars que no respongui a les tipologies arquitectòniques del lloc.
 - Construccions i edificacions de pedra seca: s'ha de vetllar pel seu manteniment i millora, i també pel seu inventari i inclusió dins dels catàlegs de béns a protegir dels POUM. També s'han d'evitar noves construccions, llevat que no estiguin justificades per motius vinculats a la viabilitat de les explotacions agràries i, donat cas, s'han de destinar a residència i/o al suport d'aquestes activitats. Si és així, cal localitzar-les i construir-les segons criteris de relació amb els materials i les tonalitats de la pedra seca del lloc.
- Prioritzar l'estratègia d'harmonització per als nous projectes d'edificació aïllada. És a dir, garantir la integració de l'element en el paisatge amb un resultat positiu o com a mínim neutre pel que fa a la qualitat del paisatge resultant. Les estratègies de mimesi i d'ocultació (com ara instal·lar pantalles vegetals i, en concret, pantalles d'arbrat, amb espècies i plantacions pròpies del lloc) són les indicades quan no es pot assolir un grau acceptable d'harmonització. Excepcionalment es pot optar per l'estratègia de monumentalització quan per l'elevada qualitat formal i per la singularitat del nou element que es vol construir i/o per la seva significació social aquest hagi de passar a ser un component principal del paisatge.
- Evitar, en totes les intervencions, ocupar els terrenys amb més pendent. Quan siguin necessaris anivellaments, s'ha de procurar evitar l'aparició de murs de contenció de terres, i s'han de salvar els desnivells amb desmunts o talussos amb pendents que permetin la revegetació. Per tal de minimitzar l'impacte visual, les edificacions s'han d'esglaonar o s'han de descompondre en diversos elements simples articulats i evitar, d'aquesta manera, la creació de grans plataformes horitzontals que acumulin en els extrems importants diferències de cota entre el terreny natural i el modificat.
- Impulsar la supressió de construccions en sòl no urbanitzable que estiguin fora d'ús i siguin de baixa qualitat estètica.

> *Segueix de la pàg. anterior*

- Definir la disposició i el disseny de façanes i cobertes amb criteris de conjunt unitari i en consonància amb l'entorn. En aquest sentit, s'ha de vetllar perquè els acabats exteriors de façanes i cobertes contribueixin a la integració de les construccions en el paisatge. La utilització de materials durables, una bona execució en obra i un cromatisme harmònic amb el fons escènic dominant i amb una gamma de colors que evitin grans contrastos amb l'entorn es consideren estratègies positives.
- Limitar la col·locació de tanques als casos imprescindibles i, en tot cas, procurar que siguin visualment permeables, accessibles al pas de la petita fauna i, si es considera oportú, que vagin acompanyades de vegetació adequada.
- Prioritzar els parcs fotovoltaics en cobertes d'edificacions existents i futures i fer-ho extensible a totes les classes i qualificacions urbanístiques.
- Prioritzar com a zones d'implantació de parcs fotovoltaics espais degradats per activitats o afectats per infraestructures existents (zones extractives, corredor d'infraestructures, línies elèctriques existents, etc.).

Accions

- Estudiar la possibilitat de declarar zones lliures de qualsevol edificació o infraestructura que no siguin d'ús cultural els voltants dels elements amb valor històric i identitari definits en els capítols 5.5 i 5.6 del bloc 2 d'aquesta publicació. S'ha de vetllar especialment per la qualitat de les construccions que s'admeten en aquesta franja. Aquestes zones haurien d'integrar-se en el sistema d'espais oberts del Pla territorial de les Comarques Gironines.
- Establir plans de millora i condicionament paisatgístic i, en el seu cas, de recuperació de l'entorn visual proper (500-1.000 m), per al patrimoni històric que constitueixen les edificacions isolades en el sistema d'espais oberts i que es troben recollits en el capítol 5.5 de valors històrics del bloc 2 aquesta publicació.
- Elaborar programes d'educació, interpretació i sensibilització del paisatge associat al patrimoni històric i simbòlic, que convidin a la descoberta de diverses etapes de la història del territori i del país i a la seva influència en el paisatge.

Objectiu 12

Uns paisatges naturals ben conservats, amb qualitat paisatgística, viables ecològicament i que compaginin l'activitat agropecuària, l'extracció de recursos naturals i l'ús turístic i de gaudi



Els paisatges naturals, a part dels seus valors ecològics i estètics, són utilitzats per al gaudi de la població. Observatori del Paisatge

Els espais naturals constitueixen els nodes principals de la matriu ecològica que configura el sistema d'espais oberts.

En les últimes dècades, les eines d'ordenació i gestió del territori s'han aplicat prioritàriament i extensament en àmbits urbans, a través de processos d'embelliment, de compleció de serveis i de valoració de les ciutats, i s'ha descuidat alhora el tractament paisatgístic dels espais rurals i naturals. Sembla, però, que aquesta tendència, en els últims anys, s'ha anat equilibrant a poc a poc, i a part de la creació de noves figures de protecció i ordenació dels espais naturals (d'acord amb la Llei 12/85, de 13 de juny, d'espais

naturals), es comença a planificar la viabilitat ecològica, econòmica i paisatgística d'aquests espais, remarquant el valor de les seves singularitats i les seves referències culturals. L'última normativa en aquest sentit és la Llei del paisatge.

Així, existeixen diverses figures de protecció que engloben una bona part dels espais naturals de les Comarques Gironines i que articulen la base dels espais naturals d'aquest àmbit. Els principals espais naturals es descriuen en el capítol 5.1 del bloc 2 d'aquesta publicació.

Criteris

- Als espais naturals es farà una vegetació i una fauna pròpies del domini biogeogràfic que els correspon, i es gestionaran de manera efectiva per a assolir una adequada qualitat paisatgística.
- Els paisatges naturals han de combinar el respecte per les dinàmiques naturals amb el manteniment del patrimoni material i dels valors culturals associats a aquests espais.
- Els planejament territorial i urbanístic vetllarà pel manteniment de la vocació agrícola de les àrees que envolten els espais protegits, atesa la seva funció d'àrees de transició.
- Aplicar mesures de protecció del sòl per a garantir l'amortiment i la preservació de les dinàmiques naturals, enfront de la pressió urbanística que puguin patir els espais naturals, quan la localització d'aquests sigui adjacent als nuclis urbans, per mitjà de la implementació en sòls urbanitzables no consolidats d'espais de transició paisatgística entre els assentaments i el sistema d'espais oberts (espais naturals, amb figura de protecció

o sense, o espais agrícoles) i aplicant criteris d'integració paisatgística, per donar coherència a la continuïtat natural-urbà, mitjançant espais verds urbans, hortes urbanes o usos agraris tradicionals.

- Garantir la protecció del sòl per a la viabilitat ecològica i protegir la biodiversitat d'un sistema d'espais naturals que deixin de tenir sentit quan es troben isolats de la resta de dinàmiques naturals d'una mateixa àrea geogràfica.
- Buscar fórmules urbanístiques que permetin relligar o donar algun tipus de continuïtat als espais verds urbans (parcs, places, passeigs, etc.) respecte dels espais oberts circumdants. Es tindran en compte els accessos i les entrades arbrades definits en el capítol 5.2 de valors estètics del bloc 2 d'aquesta publicació.
- Impulsar una xarxa d'itineraris i miradors on s'identifiquin els valors naturals i les singularitats biogeogràfiques de cada espai.

Accions

- Promoure òrgans rectors i plans d'usos, gestió i protecció per a tots els espais naturals que no disposin d'aquestes figures, amb l'objectiu bàsic d'elaborar un estudi d'estat de conservació i d'establir un full de ruta, on s'inclouin els objectius de qualitat ecològica i paisatgística necessaris per a cada espai natural.

- Impulsar, des dels òrgans gestors dels espais naturals, una xarxa d'itineraris i miradors per al gaudi i l'observació del paisatge, basant-se en els que s'han definit en el capítol 6 del bloc 2 d'aquesta publicació, on es posin en relleu els valors naturals d'aquests espais i on es garanteixi la possibilitat d'accedir a la natura.

Objectiu 13

Un paisatge agrícola de les planes de l'Empordà, de l'Empordanet-Baix Ter, la Selva, valls d'Olot, etc., preservat i ben gestionat, que mantingui a cada lloc la diversitat d'elements que el caracteritzen i el doten d'identitat pròpia



El paisatge agrícola de la vall d'en Bas, estructurat pel riu Fluvià i una trama viària capil·lar, té un gran valor històric, estètic i productiu que cal conservar. Observatori del Paisatge

L'agricultura és un dels principals factors de modificació del paisatge de les Comarques Gironines al llarg de la història. Els camps, la seva parcel·lació, els paravents de xiprers i les tanques arbrades (per la seva singularitat, es tracten a l'objectiu de qualitat paisatgística 5), els murs de pedra seca (tractats a l'objectiu de qualitat paisatgística 11), les construccions agrícoles tradicionals, les diverses espècies conreades o els canvis estacionals relacionats amb la seva explotació són alguns dels principals elements constituents dels paisatges agrícoles de les Comarques Gironines, amb un elevat valor paisatgístic des de l'òptica productiva, històrica, estètica i simbòlica. Aquests espais agraris tenen, també, una gran importància ecològica per la funció de connectors que exerceixen entre els espais naturals.

La poca rendibilitat de l'activitat agrícola en algunes zones, conjuntament amb un fort increment de la urbanització han contribuït, durant les últimes dècades, a reduir la superfície conreada a les Comarques Gironines. El creixement de les ciutats, la dispersió

dels polígons industrials i la millora de les infraestructures s'ha fet –i continua fent-se– sobre paisatges agrícoles i, sovint, els de més qualitat, allà on les terres són més fèrtils. Així mateix, un dels fenòmens urbanístics recents que ha contribuït a la desaparició de l'agricultura és també la construcció de zones residencials de baixa densitat, ja sigui en forma d'urbanitzacions o d'expansió residencial als suburbis de les ciutats o als seus pobles satèl·lits.

Prenent en consideració tots aquests aspectes, a les Comarques Gironines hi ha diverses estructures agrícoles i agroforestals de gran interès, ja sigui pel seu valor productiu, per la tipologia del conreu, l'estructura de les parcel·les i dels elements que s'hi associen, l'extensió o la seva relació amb l'entorn més pròxim. Es tracta de zones d'elevat valor productiu, descrites en el capítol 5.8 de valors productius del bloc 2 d'aquesta publicació, i dels espais agrícoles i agroforestals singulars, descrits en el capítol 5.4 de valors estètics del bloc 2 d'aquesta publicació.

Criteris

254

- Conservar i donar valor a tots els mosaics agroforestals, espais agraris i hortes com a espais agrícoles d'elevada biodiversitat, valor estètic i interès interpretatiu de la contribució humana sobre el paisatge.
- Les Comarques Gironines presenten un conjunt de paisatges agraris d'elevat valor productiu, descrits en el capítol 5.8 del bloc 2 d'aquesta publicació, i un conjunt d'espais agroforestals singulars descrits en el capítol 5.4 del bloc 2 d'aquesta publicació que, pel seu gran valor cultural, han de continuar mantenint el seu caràcter.
- Alguns paisatges agraris singulars de caràcter local, pels seus valors productius i estètics extraordinaris, han de ser objecte d'una protecció estricta mitjançant el manteniment i la millora dels seus elements estructurals. Aquests paisatges es descriuen en el capítol 5.4 del bloc 2 d'aquesta publicació, i sobre les hortes, se'n parla en el capítol 5.7 del bloc 2 d'aquesta publicació.
- Promoure l'elaboració, per part dels municipis amb presència d'espais agrícoles amb valor productiu definits en els dos criteris anteriors, de plans especials urbanístics d'ordenació del paisatge. Els objectius d'aquests plans especials seran:
 - La protecció de les traces i els mosaics agraris tradicionals com a elements de requalificació rural i urbana.
 - Tenir cura dels límits de fronts urbans i de les franges d'espai lliure entre nuclis urbanitzats o de les vies d'entrada.
 - La recuperació dels espais agrícoles abandonats que no acullen cap activitat.
 - Vetllar per la qualitat paisatgística de les infraestructures (viàries, energètiques o de telecomunicacions), així com els usos i les utilitzacions del sòl que puguin malmetre o limitar el seu aprofitament agrícola, com per exemple camps de golf, càmpings i abocadors.
- Posada en valor com a espais per al lleure i l'educació.
- Vetllar pel manteniment de la vocació agrícola de les àrees que envolten els espais protegits, atesa la seva funció d'àrees de transició, establint franges de transició i connectivitat.
- Es procurarà que els horts de les Comarques Gironines estiguin ben inserits al lloc, que els materials que el formen siguin respectuosos amb els elements del medi natural i coherents amb els valors paisatgístics de l'entorn, i que l'activitat productiva dirigida a l'autoconsum pugui coexistir amb les activitats de caràcter social, lúdic o educatiu.
- Les actuacions que s'esdevinguin en els espais agrícoles han de seguir les pautes pròpies dels paisatges agraris preexistents i les tècniques específiques de contextualització/harmonització i mimesi/ocultació.
- Potenciar les actuacions de custòdia del territori i la participació de les administracions municipals. Així mateix, establir mecanismes d'ajuda al manteniment de les activitats agràries pròpies d'aquests paisatges agraris quan sigui necessari.
- Fer evident el valor de determinats elements de suport a l'activitat agrícola per tal d'obrir noves vies de desenvolupament rural lligades al turisme de descoberta i interpretació (arquitectura de la pedra seca, infraestructura d'aprofitament de l'aigua, etc.). Una via és promoure l'agroturisme com una oportunitat de complementarietat econòmica per al manteniment de les explotacions familiars agràries en actiu. D'altra banda, es donarà valor afegit als productes primaris d'aquestes zones –el vi, els fruits secs, l'oli, la fruita dolça, els cítrics i els productes d'horta–, mitjançant estratègies de valoració del paisatge i de diferenciació del tipus de producció.

> *Segueix de la pàg. anterior*

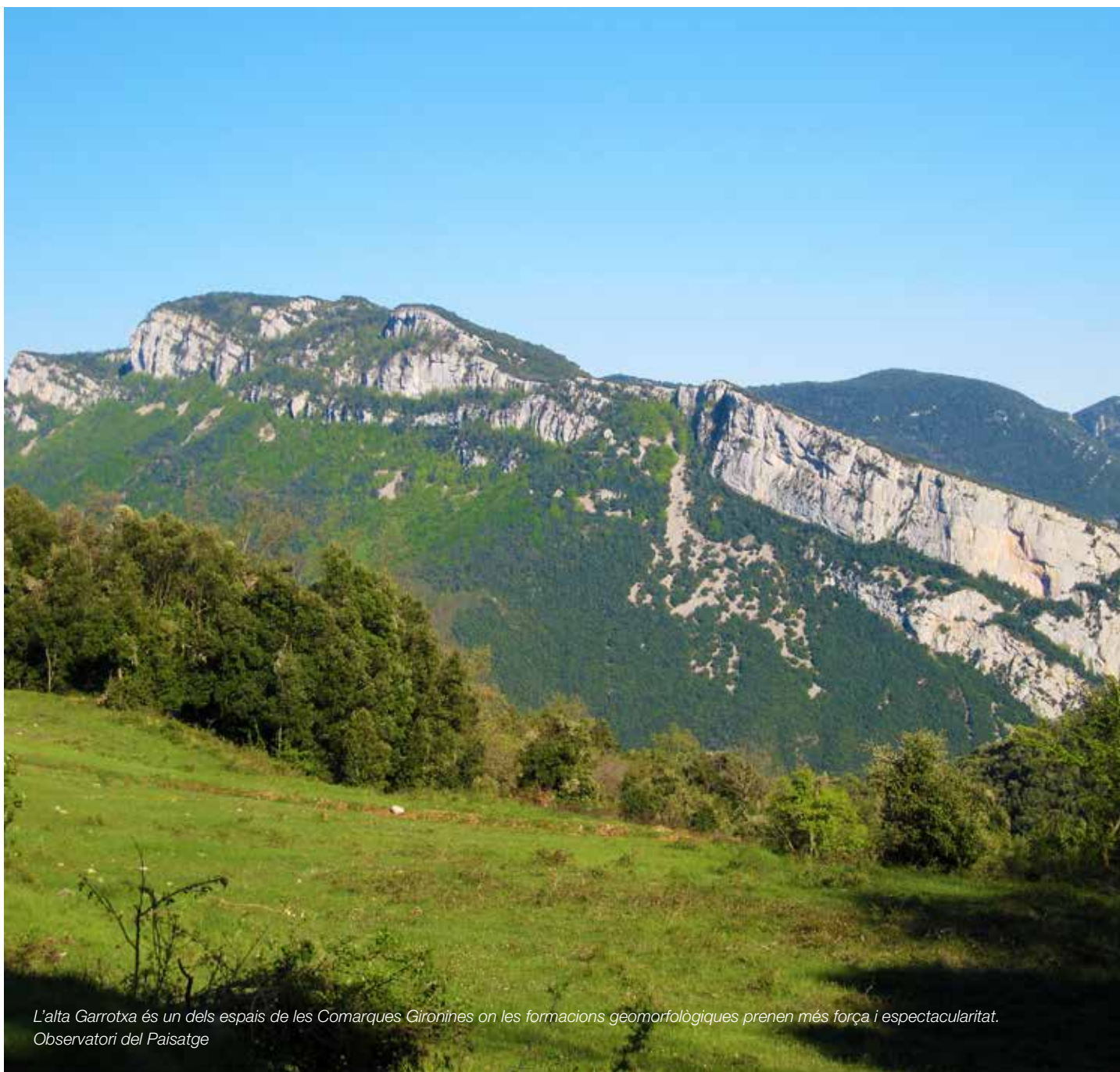
- En les intervencions d'enginyeria, en les obres projectades i en els nous regadius, els possibles processos de concentració parcel·lària haurien de respectar la xarxa hidrogràfica natural i els camins, i minimitzar els moviments de terra, la modificació topogràfica i l'eliminació de vegetació.
- Garantir l'accés als paisatges dels mosaics agroforestals i agraris, que han de mostrar-se a la població de les Comarques Gironines com un paisatge atractiu, obert i acollidor, que convidi a la descoberta. En aquest sentit, cal mantenir els antics camins agrícoles tot facilitant la seva senyalització i aprofitament com a itineraris turístics i de promoció de rutes de descoberta del paisatge dels mosaics agroforestals i agraris. Cal tenir en compte, sobretot, els itineraris i miradors definits en el capítol 6 del bloc 2 d'aquesta publicació.
- Impulsar línies d'ajuts per al manteniment, suport i recuperació de les activitats agràries.
- Fomentar programes d'educació, interpretació i sensibilització del paisatge agrícola, en relació amb els seus valors paisatgístics, productius i naturals.

Accions

- Promoure entre diverses institucions i entitats públiques i privades fórmules de protecció i gestió dels paisatges d'interès agrari de l'Alt Empordà, el Baix Empordà, la Vall d'en Bas i Bianya, el pla de Martís, els plans de Canet d'Adri i els terraprimms, per tal de garantir-ne la conservació i promoció.
- Els organismes competents podrien recolzar rutes turístiques per a promocionar els productes tradicionals posant en relació els allotjaments rurals i la comercialització d'aquests productes: ruta de l'arròs de Pals, ruta del vi de l'Empordà, ruta de l'oli de Pau, etc.
- Senyalitzar els itineraris rodats i no rodats que creuen les zones d'alt valor productiu, els espais agraris singulars, els mosaics agraris singulars i els sistemes d'hortes amb indicacions d'aquestes zones i com a elements d'identitat de diversos sectors de les Comarques Gironines. Cal tenir en compte els itineraris i miradors definits en el capítol 6 del bloc 2 d'aquesta publicació.

Objectiu 14

Unes singularitats i conjunts geomorfològics (volcans, penya-segats, cales, cingleres, turons, etc.), preservats com a elements que configuren el paisatge, revalorant el seu caràcter i el contacte amb l'entorn



La morfologia del territori és una referència paisatgística que dona caràcter i coherència al sistema d'espais lliures, d'assentaments i d'infraestructures i, en conseqüència, s'ha de prendre com a referència primigènia.

Dins del paisatge de les Comarques Gironines, són abundants les singularitats puntuals, de tipus geomorfològic, que afegeixen un valor afegit a uns entorns paisatgístics de gran rellevància i qualitat. Ja siguin els volcans de la Garrotxa, les cales i penya-segats de la Costa Brava o les cingleres del Cabrerès-Puigsacalm, entre d'altres, gaudeixen d'una gran rellevància i permeten identificar imme-

diatament el context territorial del qual formen part i que han ajudat a configurar al llarg del temps. L'objectiu de revalorar aquestes singularitats es deu a motius de pervivència de la identitat local i a la voluntat de maximitzar el seu poder d'atracció, de cara a un desenvolupament territorial vinculat als valors paisatgístics inherents al territori.

Les principals singularitats geomorfològiques de les Comarques Gironines es descriuen en el capítol 5.4 de valors estètics del bloc 2 d'aquesta publicació.

Criteris

- Es consideren paisatgísticament positives les transformacions físiques encaminades a restituir la morfologia natural en aquells llocs on hagués estat modificada.
- Els moviments de terres motivats per l'agricultura, les infraestructures i l'edificació no han d'anar més enllà del que sigui estrictament necessari, i s'han de minimitzar els desmunts i terraplens i evitar l'afectació del sistema de drenatge natural.
- Les solucions tècniques i els resultats formals de les intervencions en la morfologia del territori (desmunts, terraplens) han de partir de les característiques del sòl pel que fa al pendent i garantir una revegetació coherent amb el paisatge de l'entorn.
- S'ha de garantir la preservació de la morfologia primigènia del territori en els indrets i sistemes que esdevenen singularitats geomorfològiques definits en el capítol 5.4 del bloc 2 d'aquesta publicació.
- S'ha d'evitar la desfiguració de les singularitats geomorfològiques amb construccions, infraestructures i, en general, amb barreres visuals que impedeixin o dificultin considerablement la percepció

de les imatges més interessants d'aquestes singularitats des de llocs accessibles i trams viaris transitats.

- En la revisió dels POUM de tots els municipis de les Comarques Gironines, s'ha de preservar la imatge de les singularitats geomorfològiques definides en el capítol 5.4 del bloc 2 d'aquesta publicació, condicionant les dimensions, volumetria i colors de les edificacions que puguin afectar-les, buscant traçats alternatius per a la implantació de les infraestructures i altres elements barrera i establint àrees i franges amb paràmetres que limitin l'edificació o la no-edificació. Els POUM establiran les zones on caldrà la redacció de plans especials urbanístics per a la preservació d'altres singularitats geomorfològiques de caràcter local.
- En tractar-se d'espais i elements singulars, les concessions de noves llicències d'explotació d'activitats extractives asseguraran la preservació dels paisatges constituïts per les singularitats geomorfològiques.
- S'han de fer visibles, en la xarxa de miradors i d'itineraris definida en el capítol 6 del bloc 2 d'aquesta publicació, les diferents singularitats geomorfològiques.

Accions

- Impulsar, per part dels poders públics –ja siguin els ajuntaments o a través d'una administració superior–, la realització d'un estudi o de diversos estudis que caracteritzin els elements geomorfològics definits en el capítol 5.4 de valors estètics del bloc 2 d'aquesta publicació i que delimitin, d'acord amb criteris paisat-

gístics, els seus perímetres de protecció. Aquest estudi serà la base per als POUM, i alhora els poders públics establiran eines o mecanismes per a la protecció, la gestió, l'ordenació o la revaloració d'aquestes singularitats.

Objectiu 15

Un sistema d'itineraris i miradors que emfatitzin les panoràmiques més rellevants i permetin descobrir i interactuar amb la diversitat i els matisos dels paisatges de les Comarques Gironines

258



Des del mirador del Puig d'Arques s'obté una visió de gairebé 360° i permet observar una gran part de les Comarques Gironines. Observatori del Paisatge

Uns punts d'observació dels paisatges urbans i rurals són els miradors. Aquests espais privilegiats ens inviten, sedueixen, estimulen i, evidentment, ens faciliten la contemplació i l'estimació pels paisatges, i al mateix temps ens permeten experimentar-hi verdares sensacions de plaer i tranquil·litat. No es tracta, doncs, d'una contemplació merament visual, sinó també emocional i vivencial.

Els miradors més estratègics acostumen a localitzar-se en llocs elevats, accessibles, de més amplitud escènica i amb vistes atractives i variades que afavoreixen la captació de tots els matisos dels paisatges i fins i tot interactuar-hi amb ells. En aquest sentit, la geomorfologia de les Comarques Gironines, territori marcat per una successió de planes i muntanyes que s'eleva ràpidament des de les cotes baixes, afavoreix l'existència d'una gran multitud de cims i altres enclavaments enlairats, aptes per a contemplar el paisatge en tota la seva extensió. Es tracta de cims, edificis públics de les ciutats, places, muralles, torres, castells, ermites, marges de les carreteres, llocs que poden tenir al mateix temps una forta càrrega simbòlica i emocional per a la població.

Alguns dels miradors inclouen mitjans explícits per a la interpretació dels paisatges, sobretot panells, mentre que en d'altres l'essència de cada paisatge i el seu significat es poden induir a través d'altres tipus d'elements més suggeridors, o simplement pel propi coneixement, percepció i mirada. La conversió d'aquests indrets en miradors i la creació d'una xarxa integrada de miradors poden esdevenir una oportunitat per a la promoció turística i una de les formes més efectives de sensibilitzar la població sobre els valors del paisatge.

Seguint els criteris esmentats, a les Comarques Gironines s'han detectat 77 miradors per les panoràmiques paisatgístiques que

ofereixen, els quals s'enumeren en el capítol 6.2 del bloc 2 d'aquesta publicació.

D'altra banda, cal tenir present que les carreteres són, actualment, les principals vies de penetració i coneixement dels paisatges i un element fonamental del model territorial. Les principals rutes, motoritzades i no motoritzades, són una oportunitat per a l'observació i gaudi dels paisatges de les Comarques Gironines, perquè ofereixen una visió dinàmica del paisatge que permet copsar els elements més rellevants de cadascun d'ells.

Els itineraris motoritzats, que avancen principalment per carreteres de la xarxa viària i, en algun cas, per camins i pistes forestals o rurals en un estat acceptable per a la circulació, permeten contemplar una àmplia varietat de paisatges.

Els itineraris no motoritzats, per la seva banda, permeten fixar-se en els detalls i els elements menuts presents en els paisatges, i afavoreixen una contemplació i una interacció més reflexiva sobre els paisatges observats.

Tant els uns com els altres recorren aquells paisatges o elements dels paisatges que són més valorats (vinyes, espais naturals, etc.), però també a través de vies i camins es posen en valor espais menys valorats, sobretot els més degradats. En tant que els valors del paisatge s'aprecien a partir de la seva percepció, és un objectiu d'abast general facilitar l'accés dels ciutadans a aquells llocs on la percepció i la interacció amb el paisatge és més àmplia i suggeridora.

El conjunt d'itineraris rodats i no rodats identificats per les Comarques Gironines es descriuen en el capítol 6.1 d'itineraris del bloc 2 d'aquesta publicació.

Criteris

- En tant que els valors del paisatge s'aprecien a partir de la seva percepció, és un objectiu d'abast general facilitar l'accés dels ciutadans a aquells llocs on la percepció i la interacció amb el paisatge és més àmplia i suggeridora: els miradors i els itineraris paisatgístics.
- Els poders públics han de promoure, directament o mitjançant convenis amb entitats, una xarxa d'itineraris paisatgístics i de miradors accessibles a peu o amb vehicles (citats en el capítol 6 del bloc 2 d'aquesta publicació) que permetin una percepció suficient dels valors paisatgístics del territori. Aquesta xarxa, que comprèn miradors i camins existents i d'altres a consolidar, hauria de rebre, allà on correspongui, les actuacions necessàries de condicionament, senyalització, manteniment i difusió per tal de potenciar la funció de facilitar la percepció dels valors del paisatge i el coneixement del territori.
- Les actuacions en camins i miradors en els espais oberts han d'evitar l'artificialització innecessària.
- Es procurarà evitar la presència d'elements situats a menys de 0,9 quilòmetres que irrompin negativament en el camp visual dels miradors i itineraris (elements verticals: torres elèctriques, aerogeneradors, algun edifici, instal·lacions industrials), per tal de mantenir tan nítida com sigui possible la panoràmica des de cada punt. També es procurarà tenir en compte els criteris del Catàleg pel que fa al planejament urbanístic i als instruments d'ordenació del paisatge que identifiquin aquests elements, a fi de poder adoptar estratègies d'integració.
- Les administracions públiques prestaran una especial atenció als miradors i itineraris més accessibles, als que es troben en els espais periurbans i també als camins de ronda marítims.
- En la revisió del planejament urbanístic s'han de definir itineraris al voltant dels nuclis urbans i identificar els trams des d'on la percepció del paisatge és més suggeridora. Caldrà prioritzar els itineraris i miradors que permetin percebre millor el patrimoni paisatgístic local, tot connectant edificis d'interès, miradors,

> *Segueix de la pàg. anterior*

centres d'interpretació, parcs periurbans, àrees recreatives, i procurar que s'organitzin en forma de xarxa.

- S'ha d'evitar que la construcció de nova xarxa viària i ferroviària fragmenti els itineraris no motoritzats citats en el capítol 6.1 del bloc 2 d'aquesta publicació.

- Les estratègies turístiques de les Comarques Gironines integraran la xarxa de miradors i recorreguts definida en el Catàleg per tal de fomentar el paisatge com un atractiu turístic de primer ordre.

Accions

- Integrar tota la xarxa de miradors i itineraris definida en el capítol 6 del bloc 2 d'aquesta publicació en les principals estratègies turístiques d'àmbit supramunicipal de les Comarques Gironines.
- Elaborar per part dels poders públics, en col·laboració amb altres administracions i en particular per part de l'administració actuant en matèria turística, un protocol per al condicionament, senyalització i manteniment de miradors i itineraris que ho requereixin, que faciliti la percepció i la interacció amb el paisatge. El condicionament de senders, miradors, fonts i, en general, qualsevol infraestructura o servei d'ús públic o cultural

compatible amb el medi haurà de ser curosament avaluada i dissenyada d'acord amb la freqüentació i la vulnerabilitat del lloc, particularment en relació amb els valors recollits en la cartografia d'aquest Catàleg.

- Crear una línia d'ajudes destinades als ens locals o comarcals per a la construcció de miradors i condicionament d'accessos.
- Editar per part dels poders públics, amb la col·laboració d'entitats, un seguit de guies oficials d'interpretació del paisatge, de divulgació de la xarxa de camins, d'assenyalament de fites i d'espais d'interès, de mesures de manteniment i de mesures complementàries de seguretat.

Objectiu 16

Unes fites i fons escènics preservats i revalorats que es mantinguin com a referents visuals i identitaris de qualitat



La muntanya del Mont, amb el santuari de la Mare de Déu del Mont al capdamunt, esdevé un fons escènic emblemàtic per a bona part de la població de les Comarques Gironines. Raquel Real, Escola Universitària ERAM

Les Comarques Gironines mantenen unes perspectives paisatgístiques, o relacions figura/fons (nuclis amb fesomia singular, singularitats geomorfològiques, fons escènics, etc.), que tenen un paper rellevant en la composició de les imatges que es perceben i que posen en valor la diversitat, la particularitat, la bellesa, la història i el significat dels seus paisatges. És important mantenir un paisatge que conservi, recuperi i remarqui el valor d'aquests referents visuals i identitaris més notables.

Són fites del paisatge els nuclis encimbellats, els nuclis amb una fesomia singular (que formen la silueta urbana o *skyline* de pobles i

ciutats, com pot ser el cas de la catedral i Sant Fèlix a Girona), les singularitats geomorfològiques, els castells, etc., que, per la seva ubicació –encimbellada, en una plana, en carena, etc.– i pel seu valor, constitueixen components clau de les imatges del territori.

D'altra banda, els fons escènics configurats per l'orografia (com el massís del Montgrí des de la plana empordanesa, també conegut com el "bisbe mort") i la vegetació complementen aquesta imatge i li donen base. Aquests fons escènics tenen un eminent valor paisatgístic, tant des del punt de vista simbolicoidentitari com estètic, per la qual cosa requereixen un tractament paisatgístic especial.

Criteris

- Es garantirà l'observació i la interpretació de les perspectives paisatgístiques als ciutadans.
- S'evitaran les afectacions, les alteracions geomorfològiques o la instal·lació de telecomunicacions o d'altres elements que potencialment poden distorsionar sobre els fons escènics emblemàtics definits en el capítol 5.2 del bloc 2 de la publicació.
- S'evitarà la desfiguració de les fites paisatgístiques amb construccions, infraestructures i, en general, amb barreres visuals que per causa de la seva dimensió, forma o color impedeixin o dificultin considerablement la percepció de les imatges més interessants del territori des de llocs accessibles i trams viaris transitats.
- En la revisió dels POUM de tots els municipis de les Comarques Gironines, s'ha de preservar la imatge de les fites i dels fons escènics condicionant les dimensions, la volumetria i els colors de les edificacions que puguin afectar-les, buscant traçats alternatius per a la implantació de les infraestructures i altres elements barrera, i establint àrees i franges amb parà-

metres que limitin l'edificació o de la no-edificació. Els POUM establiran les zones on caldrà la redacció de plans especials urbanístics per a la preservació de fites i fons escènics de caràcter local.

- Els miradors i itineraris definits en el capítol 6 del bloc 2 d'aquesta publicació han de fer perceptibles els diferents elements que constitueixen les fites i els fons escènics de les Comarques Gironines. Amb aquesta finalitat s'han d'evitar les construccions i en general les barreres visuals que impedeixin o dificultin considerablement la percepció de les imatges formades pels fons escènics i les fites.
- En tractar-se d'espais especialment fràgils, les concessions de noves llicències d'explotació d'activitats extractives asseguraran la preservació dels paisatges constituïts per les fites i fons escènics.
- S'ha de promoure actuacions encaminades a recuperar fons escènics i fites que hagin estat malmesos per construccions o infraestructures.

Accions

- Protegir tots els fons escènics i les singularitats geomorfològiques que identifica el Catàleg com a referents paisatgístics i identitaris de les Comarques Gironines.
- Promoure l'elaboració d'un inventari de les edificacions i infraestructures existents a les Comarques Gironines que obstaculitzen o desvirtuen la imatge de les fites i fons escènics des dels miradors i itineraris definits en el capítol 6 del bloc 2 d'aquesta publicació, així com d'altres indrets d'accés, avaluant-ne el grau d'impacte visual i determinant estratègies diri-

gides a l'ocultació, contextualització o, si s'escau, eliminació dels elements.

- Promoure la recuperació de fons escènics i fites que hagin estat malmesos per construccions o infraestructures.
- Promoure programes d'educació i interpretació que relacionin i expliquin la presència, antiguitat i localització dels fons escènics i de les fites de les Comarques Gironines i que els relacionin amb la resta de valors paisatgístics que contenen.

Objectiu 17

Una façana marítima que mantingui la identitat paisatgística de cada lloc, els valors i elements propis de caràcter natural, històric, cultural i etnogràfic de la primera línia de costa (espais naturals, camins de ronda, fars, edificis d'estil modernista i colonial, passejos marítims i instal·lacions portuàries)



El far del Cap de Creus respon a l'expansió i obertura del comerç colonial. Cristina Guillot, Escola Universitària ERAM

La façana marítima de les Comarques Gironines conté valors naturals, arquitectònics, urbanístics i culturals que li donen un caràcter singular. Entre els valors naturals destaquen el cap de Creus, els aiguamolls de l'Empordà, els espais dunars de la plana de l'Empordà i el baix Ter, els paratges de les cales Castell i Pinya de Rosa i el massís de l'Ardenya-Cadiretes, entre altres. Alguns d'aquests paisatges litorals amb valor natural es tracten en altres objectius de qualitat paisatgística, com és el cas de les zones humides (objectiu de qualitat paisatgística 8), les platges i dunes (objectiu de qualitat paisatgística 10), les singularitats geomorfològiques (objectiu de qualitat paisatgística 14) i els paisatges naturals (objectiu de qualitat paisatgística 12). Els elements arquitectònics, urbanístics i culturals es poden sintetitzar en quatre tipus bàsics: el perfil d'assentaments històrics; els passejos marítims i les edificacions burgeses; el patrimoni vinculat al turisme tradicional, i els ports.

L'expansió de la indústria surera i l'obertura del comerç colonial van transformar les façanes marítimes en espais amb una nova funció productiva i comercial, de manera que hi van proliferar nous usos i edificacions, com ara magatzems, drassanes i molls. Al seu torn, a la costa es van començar a construir fars per a facilitar la navegació. Progressivament, les burgesies locals van convertir les façanes marítimes en un espai de representació del seu estatus social emergent i els indians van construir nous palaus i cases senyoriales amb influències de l'arquitectura colonial. Lligat a aquestes construccions, també es van urbanitzar passejos marítims, que s'han convertit en els principals espais públics dels nuclis litorals.

El model turístic tradicional, desenvolupat durant la primera meitat del segle 0, va tenir una relació amable amb el paisatge. Els nuclis històrics acolliren noves residències de planta noble i petits establiments hotelers. Més enllà dels nuclis urbans, es van construir segones residències emplaçades en llocs aïllats i elevats, amb bones vistes sobre el mar i amb amplis jardins botànics.

El desenvolupament del turisme de masses va transformar substancialment la façana marítima de la Costa Brava. La majoria dels nuclis històrics van veure la proliferació de noves edificacions que van configurar un perfil urbà més dens i en alçada. Al seu torn, van néixer nous nuclis d'estiu i moltes urbanitzacions, que van colonitzar vessants i cales litorals. A les platges van aparèixer també construccions efímeres associades als usos turístics de temporada: guinguetes i barets. En aquest sentit, hi ha zones del litoral que actualment presenten un continu urbà format per edificacions residencials i turístiques que uneix nuclis o entitats urbanes diferents al llarg de la façana marítima. Els principals casos de continu en la façana litoral de les Comarques Gironines s'enumeren en el capítol 3.4 del bloc 2 d'aquesta publicació.

En tot cas, encara hi ha molts espais valuosos que s'han mantingut gairebé intactes. La protecció de la façana marítima, ja iniciada mitjançant eines com el Pla director urbanístic del sistema costaner, ha de garantir la preservació dels seus valors paisatgístics i el manteniment dels elements propis de caràcter històric, cultural i etnogràfic que es localitzen a primera línia de la costa.

Criteris

- Mantenir la identitat del paisatge litoral, la tipologia i les pautes compositives de les façanes marítimes formades per assentaments històrics, especialment els definits en el patró d'assentaments urbans del litoral al capítol 5.3 del bloc 2. Els POUM d'aquestes poblacions hauran de garantir aquest objectiu adoptant, quan siguin necessàries, mesures per a recuperar la coherència formal de les façanes marítimes preexistents.
- Procurar evitar, en la mesura que sigui possible, continus edificats mitjançant sistemes d'ordenació adequats. Els principals continus urbans de la façana litoral estan definits en el capítol 3.4 del bloc 2 d'aquesta publicació.
- Afavorir la integració en l'entorn dels nous trams del litoral urbanitzats a través de la renaturalització i l'afavoriment de les espècies autòctones.
- Promoure l'eliminació gradual dels rètols publicitaris i dels suports obsolets, i també de la retolació comercial, a tot l'espai format per la façana marítima.
- Establir actuacions de millora dels entorns naturals costaners tot evitant la instal·lació d'elements o activitats no propis del lloc, per tal de reforçar la diferenciació respecte de l'espai urbà.
- Mantenir i revalorar, per mitjà de les eines de desplegament dels POUM, els elements arquitectònics singulars (fars, torres de defensa...) com a elements de referència històrica de la façana marítima, posant èmfasi en els municipis que concentren més exponents d'elements històrics de caràcter defensiu. Aquests són: Blanes, Tossa de Mar, Sant Feliu de Guíxols, Palamós, Palafrugell, Begur, Torroella de Montgrí, l'Escala, Roses i Cadaqués.
- Promoure el recorregut continu al llarg de tota la façana marítima gironina relligant els trams de camins de ronda existents i utilitzant una senyalització adequada.
- Promoure la identificació i restauració paisatgística dels trams de camins de ronda que ho requereixin, fomentant la revegetació amb espècies representatives dels ecosistemes litorals.
- Afavorir la integració ambiental dels passeigs marítims incrementant les possibilitats de reduir els trams durs i la incorporació d'un paisatge de dunes i vegetació autòctona quan sigui possible.
- Tractar acuradament els fronts urbans marítimes en el planejament urbanístic amb l'objectiu de preservar el seu caràcter. Els POUM de tots els municipis costaners han d'establir me-

> Segueix de la pàg. anterior

sures per a recuperar la coherència formal en aquells fronts que l'haguessin perduda per causa de la volumetria dels edificis o de la baixa qualitat de l'arquitectura. Aquestes mesures haurien de tractar els elements locals característics; possibilitar l'accés públic a tota l'àrea i fomentar el contacte ciutadà amb les zones d'aigua; recuperar, potenciar i preservar les grans panoràmiques obertes de vista al mar, o convertir els edificis catalogats (fars, edificis singulars, barris mariners, drassanes, llotges, magatzems portuaris, cases de pescadors) com a elements positius del paisatge en la nova ordenació.

- Establir millores estructurals en els ports esportius existents per tal d'optimitzar les seves capacitats i rendiments. En

aquest sentit, repensar el paper de les marines seques com a alternativa als amarradors tradicionals, atenent no només a la capacitat terrestre d'admetre aquestes instal·lacions complementàries, sinó, i principalment, a la capacitat del sistema marítim costaner i a la seva fragilitat ambiental, on aquests sistemes resulten menys invasius i, a més, suporten millor un major nombre d'embarcacions.

- Condicionar l'augment de ports esportius al fet que s'integrin quant a dimensions i instal·lacions al conjunt de la façana marítima.
- Millorar i afavorir la integració dels ports pesquers dins la trama urbana.

Accions

- Desenvolupar una estratègia comuna entre totes les administracions que estan vinculades a la façana litoral, a fi d'obtenir uns nivells mínims de coherència en el tractament unitari del front edificat, principalment pel que fa a materials utilitzats, senyalització i generació d'espais públics en el front marítim.
- Promoure l'elaboració de plans especials d'ordenació del paisatge dels fronts marítims, per a adaptar-los a les especificitats geomorfològiques, d'edificació, de patrimoni i d'edificació del lloc. Es consideren zones prioritàries d'actuació les franges costaneres on hi ha una dinàmica de continu urbà definides en el capítol 5.4 del bloc 2 d'aquesta publicació.
- Regular de manera unitària les edificacions disperses de la façana marítima, tals com restaurants, bars, edificacions de suport als serveis d'oci o equipaments públics.
- Promoure l'elaboració de plans especials d'ordenació del paisatge de tots els ports de la Costa Brava per a millorar les relacions port-nucli urbà-població i la gestió d'aquestes instal·lacions. Valorar paisatgísticament els ports tradicionals amb la definició de criteris unitaris d'edificació per al conjunt de la Costa Brava. Prioritzar la integració dels elements arquitectònics rellevants amb el context urbà i el paisatge marítim que els envolta.
- Promoure l'elaboració d'una guia que presenti els principals criteris paisatgístics per a la construcció i/o remodelació de passejos

marítims, així com de les urbanitzacions de la franja litoral no inserides dins de la trama urbana (volums, tipologies d'edificació, materials i colors).

- Promoure la redacció d'instruments de planificació que tinguin com a objectiu millorar les edificacions emblemàtiques de la façana marítima, per tal de donar reconeixement al seu paper històric, i incorporar-les com a referents de rutes i itineraris de la costa.
- Garantir que els plans urbanístics dels nuclis de la façana litoral situïn de manera estratègica les zones lliures, amb l'objectiu d'evitar nous continus edificats i facilitar la transició entre l'espai urbà i marítim. A més, seria desitjable que incorporessin projectes de paisatge complementaris als d'urbanització amb l'objectiu de garantir un tractament de qualitat de les zones verdes que permeti adaptar-los a les especificitats geomorfològiques i de patrimoni arquitectònic i natural. Aquest fet ha de contribuir a mantenir la identitat paisatgística de la façana marítima.
- Promoure projectes de millora paisatgística en espais urbans ja consolidats a la façana litoral. En aquest sentit es recomanen reordenacions i, si s'escau, l'eliminació de construccions en desús en les rehabilitacions i/o canvi d'ús. A més, cal que aquests projectes de millora paisatgística prevegin un tractament acurat de les zones lliures, que incorporin elements vegetals i que tinguin en compte el tractament de les façanes.

Criteris i accions transversals

La proposta de mesures i accions presenta un conjunt d'elements transversals que depassen els disset objectius de qualitat paisatgística i que també han de ser considerats a les Comarques Gironines. A continuació es presenten les propostes de mesures i accions relatives a aquests elements transversals i que són aplicables a l'àmbit territorial de les Comarques Gironines:

- Promoure la creació de figures de gestió supramunicipals amb l'objectiu que les diferents administracions consensuin les mesures i accions de manera compartida i que estableixin mecanismes de gestió conjunta.
- Desenvolupar instruments que permetin la concertació i el consens en relació amb la gestió, ordenació i protecció del paisatge per part dels diferents agents de les Comarques Gironines que hi intervenen (polítics, econòmics i socials). Un exemple dels instruments que s'han de desenvolupar són les cartes del paisatge.
- Garantir els mecanismes adequats per a la participació dels ciutadans en les decisions futures que afectin el paisatge, com una via de reconeixement dels seus paisatges. En aquest sentit, cal

establir procediments (enquestes, fòrums de debat, etc.) per a la participació activa de la població. Els mecanismes de participació haurien d'incloure la presentació d'informació visual info-gràfica i tècniques de modelització que facilitin la comprensió.

- Incorporar la valoració dels elements intangibles del paisatge (simbòlics, identitaris, etc.) en els procediments de participació a escala local, ja que sovint aquests elements són més fàcilment perceptibles pels habitants o els visitants d'un territori.
- Fomentar l'educació en els valors del paisatge entre la població de les Comarques Gironines, com a mecanisme de conscienciació de la necessitat de gestió, ordenació i protecció del paisatge. És molt important que una societat aprengui a conèixer els seus paisatges i els trets que els defineixen per tal de donar-los el valor que tenen i també a reconèixer quan i per què aquests valors poden estar en perill.
- Protegir i donar el valor propi del patrimoni intangible vinculat al paisatge (tècniques tradicionals de treball de la terra, contes, cançons, pintura de paisatge, etc.), que han contribuït a la identitat dels paisatges.
- Endegar una gestió activa del paisatge no visual, per exemple, l'acústic, identificant les característiques no visuals del paisatge.