



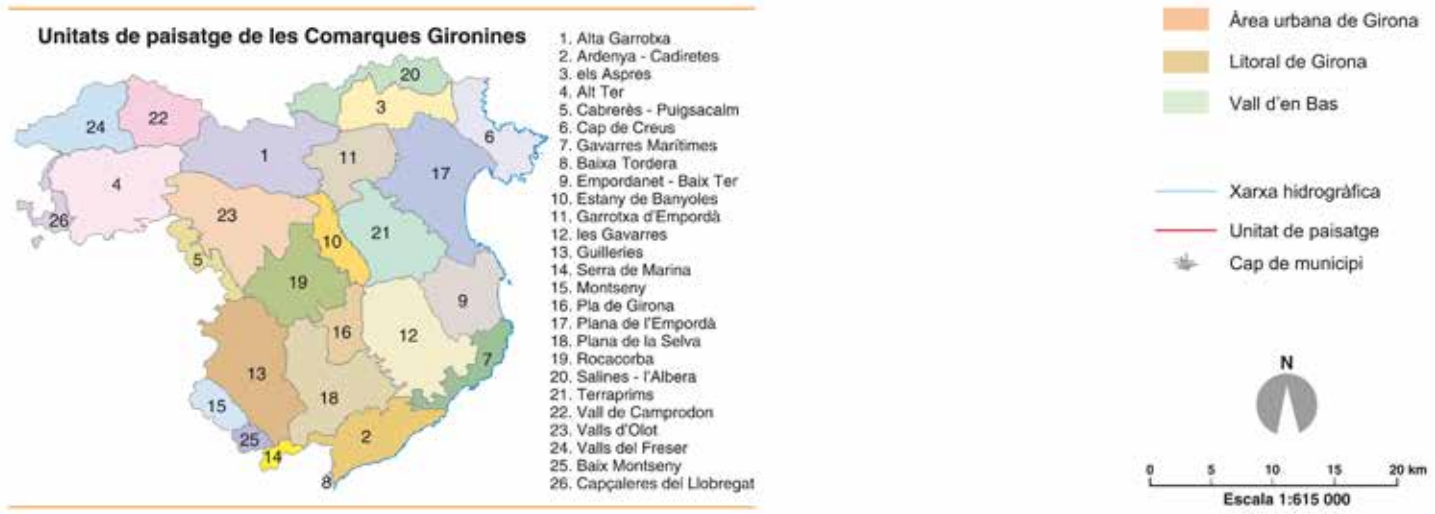
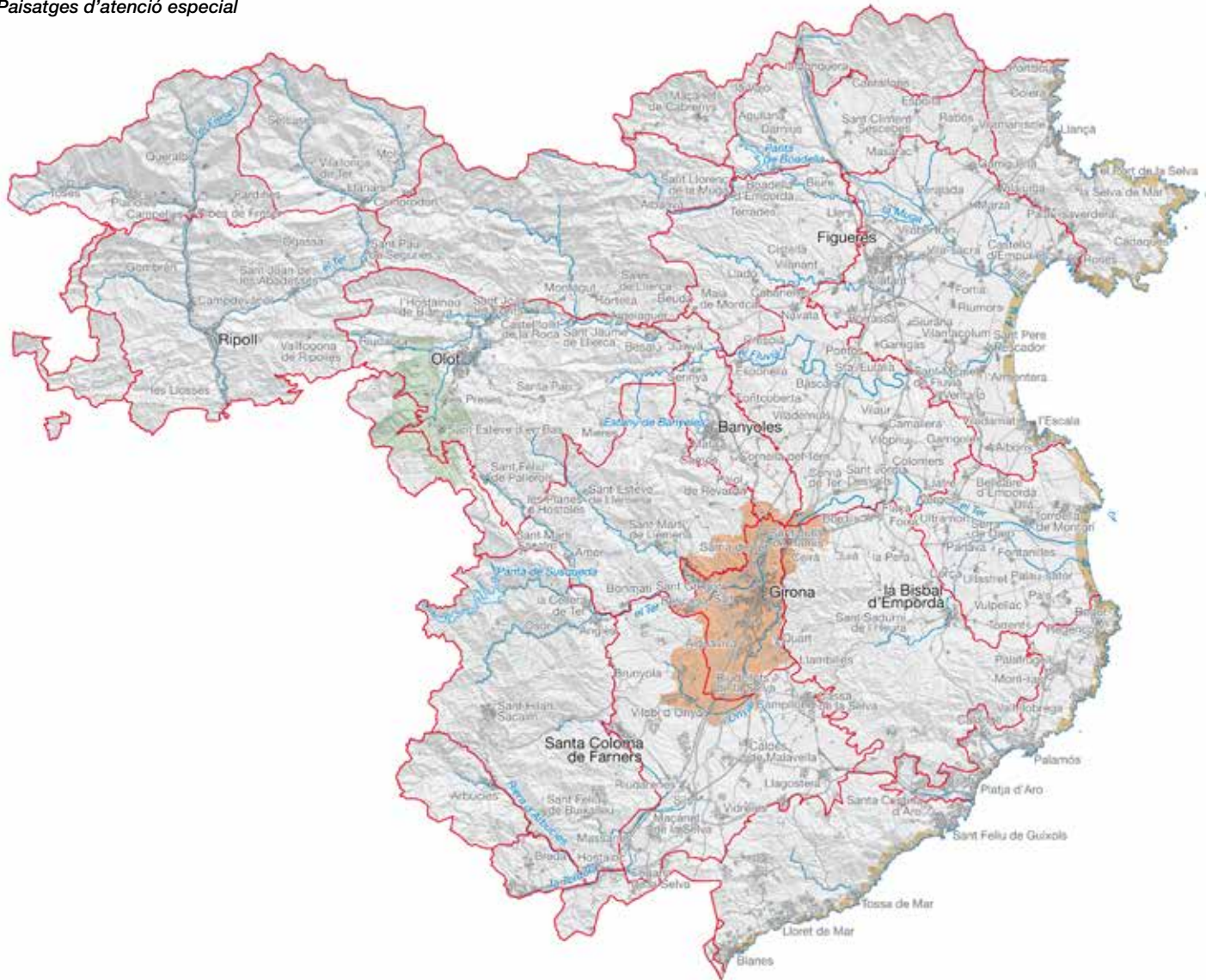
Bloc 4

Paisatges d'atenció especial

Es consideren paisatges d'atenció especial els sectors de les Comarques Gironines que tenen un seguit de valors molt destacats o bé aquells que són objecte de grans transformacions del territori que susciten repercussions paisatgístiques importants. Són paisatges que presenten una determinada heterogeneïtat, complexitat o singularitat des del punt de vista de la gestió i l'ordenació paisatgístiques i sobre els quals s'han definit estratègies i criteris específics per a preservar-los, gestionar-los i ordenar-los. Els tres paisatges d'atenció especial són els que es descriuen a continuació:

1. Paisatge d'atenció especial de l'àrea urbana de Girona
2. Paisatge d'atenció especial de la vall d'en Bas
3. Paisatge d'atenció especial del litoral de Girona

Paisatges d'atenció especial



1. El paisatge de l'àrea urbana de Girona



El nucli de Girona forma un sistema urbà que ultrapassa els límits administratius de la ciutat. El desenvolupament de l'àrea urbana de Girona és fruit dels canvis socioeconòmics globals, de la generació, de la nova localització o del cessament de determinades activitats econòmiques, dels canvis en els hàbits de consum, de l'adopció de noves pautes culturals, de nous hàbits residencials, etc.

La delimitació, caracterització i establiment de mesures per al present paisatge d'atenció especial respon a la necessitat d'abordar, d'una forma global però centrada específicament en el paisatge, aquesta singular àrea de les Comarques Gironines.

El present PAE engloba gairebé la totalitat de la unitat de paisatge pla de Girona, estenent-se per les veïnes estany de Banyoles, Gavarres, plana de la Selva, Rocacorba i terraprim. Agafa els nuclis de Girona, Salt, Sarrià de Ter, Sant Julià de Ramis, Celrà, Sant Gregori, Bescanó, Aiguaviva, Vilablareix, Fornells de la Selva, Quart i Riudellots de la Selva. Afecta, així mateix, parts dels municipis de Vilobí d'Onyar, Campllong, Llambilles i Palol de Revardit. Si bé l'àmbit funcional de Girona s'estén més enllà de l'àrea delimitada, l'espai definit constitueix una àrea morfològicament unitària.



Fotografia aèria de l'any 1993 del sector entre Girona, Salt i Vilablareix. ICGC

200



El mateix sector a l'any 2013. En només 20 anys es pot observar l'avanç urbanístic al pla de Salt així com el creixement de la zona industrial del Perelló i Mas Xirgu a l'entrada sud de l'àrea urbana de Girona. ICGC

Estratègies, mesures i accions

Les principals línies estratègiques, mesures i accions són:

Estratègia 1. Execució del projecte de Cinturó Verd de l'Àrea Urbana de Girona:

- Es tracta d'una eina transversal de millora i revitalització del paisatge impulsada per l'Àrea de Medi Natural de la Diputació de Girona l'any 2008.
- És una eina per a fer permeable les infraestructures existents i les de nova execució de manera coordinada, a fi d'assegurar la seva efectivitat.

Estratègia 2. Assoliment d'un paisatge urbà de màxima qualitat estètica:

- Coordinar els municipis de l'àrea urbana de Girona per a garantir un mínim de coherència pel que fa al tractament unitari del paisatge urbà: enjardinament de rotondes i vies urbanes, senyalització vertical, mobiliari urbà, materials emprats, etc.
- Garantir un bon manteniment dels parcs i jardins d'ús ciutadà.
- Utilitzar espècies vegetals autòctones en els jardins públics.
- Realitzar els estudis i accions oportuns per a afavorir una bona transició entre les làmines d'aigua dels rius que creuen la ciutat i la resta de paisatge urbà. En aquest sentit, afavorir la renaturalització de la llera fluvial del riu Onyar, habilitant-la com a espai de gaudi per als ciutadans.
- Garantir un alt nivell de qualitat paisatgística en els terrenys alliberats del viaducte del ferrocarril al seu pas per Girona sense comprometre'n la funcionalitat.

Estratègia 3. Preservació d'aprofitaments urbanístics en els sectors de major vàlua paisatgística:

- Contenir la urbanització a l'interior del pla de Salt, evitant la dispersió cap al pla de Vilablareix, a l'oest de l'autopista AP-7.
- Tendir a la compacitat urbana evitant la fragmentació i els models d'urbanització extensiva en baixa densitat.
- Mantenir els valors de la plana de Ca n'Abres, Sant Roc i muntanya de Sant Julià.

Estratègia 4. Recuperació dels àmbits que poden esdevenir connectors ecològics potencials:

- Recuperar els corredors de la Crosa-Gavarres i Mont Aspre-Muntanya de Sant Julià.
- Reformar les infraestructures de transport que comprometen els fluxos de connectivitat social i ecològica.
- Senyalitzar els punts emblemàtics i els miradors que permetin divulgar les característiques paisatgístiques de la zona.



Als marges de les carreteres i a les entrades de les poblacions és on es disposen amb poc ordre panells publicitaris, naus industrials i infraestructures de diverses tipologies. Observatori del Paisatge

Estratègia 5. Evitar la banalització paisatgística dels espais periurbans i industrials:

- Definir un tractament unitari pel que fa al parc de les Deveses de Salt, que inclou les hortes d'aquest municipi, les ribes del Ter, la Devesa de Girona i les hortes de Santa Eugènia.
- Regular els tipus d'estructures permeses dins dels horts periurbans i dels materials que s'han d'utilitzar per a la seva delimitació.
- Millorar la integració paisatgística dels polígons industrials en relació amb l'entorn immediat, mitjançant mesures com la creació de barreres arbrades i espais enjardinats en el seu perímetre i el tractament estètic d'edificis, tancaments i mobiliari.
- Establir un protocol per a evitar l'aparició de runes, embalatges, bidons, etc. a cel obert.
- Enderrocar les naus industrials en desús que no es puguin reutilitzar.
- Ordenar els espais adjacents a l'aeroport Girona-Costa Brava.

Estratègia 6. Ordenació del paisatge de les infraestructures, especialment de les entrades i sortides dels pobles i ciutats:

- Elaborar plans de millora del paisatge urbà de les entrades i sortides als nuclis urbans, amb la plantació de fileres d'arbres, l'enjardinament, la regulació cromàtica de les construccions, l'enderroc dels edificis en desús que no es puguin reutilitzar o evitar l'aparició d'usos amb impacte visual (desballestament de vehicles, ferralleries, etc.). L'antiga N-II, des de Medinyà fins a Fornells de la Selva, ha de ser objecte d'una atenció especial.
- Adoptar mesures per al compliment de la normativa que regula les tanques publicitàries.
- Vetllar per la integració paisatgística de les infraestructures de transport, viàries i ferroviàries.

2. El paisatge de la vall d'en Bas



L'emblemàtica muntanya del Puigsacalm i el viaducte d'accés al túnel de Bracons. Mireia Blanch, Escola Universitària ERAM

El paisatge d'atenció especial (PAE) de la vall d'en Bas agafa part de les unitats de paisatge de valls d'Olot i Cabrerès-Puigsacalm i engloba un total de quatre municipis: les Preses, Olot, Riudaura i la Vall d'en Bas.

La vall d'en Bas està considerada com una de les planes agrícoles més fèrtils de Catalunya. El riu Fluvià i els seus afluents avancen pel mig d'una planura circumdada per muntanyes d'altitud considerable, on el Puigsacalm (1.515 metres) és el cim que domina per sobre de la resta i un dels fons escènics més emblemàtics de les Comarques Gironines. Es tracta d'una vall àmplia, oberta cap al nord, on es localitza la cubeta. Els poderosos cingles de la serra de Llancers la delimiten pel sud, mentre que per l'est es troben les petites valls secundàries de Joanetes i de Sant Privat. Per llevant,

la serra del Corb significa la continuació de la Serralada Transversal fins a arribar al pla de Girona.

L'estructura de poblament es manifesta per un seguit de petits nuclis i veïnats, entre els quals només Sant Esteve d'en Bas i les Preses tenen unes dimensions considerables. La presència de masies i cases aïllades completa un model urbà dispers i de baixa densitat, característic d'un entorn eminentment agrari. Tanmateix, la influència del sistema urbà d'Olot es deixa notar amb força, sobretot a les Preses, on han anat apareixent usos residencials, industrials i terciaris a un banda de la carretera C-67.

La necessitat de garantir una bona accessibilitat a Olot passa per l'execució de diverses infraestructures de comunicació que travessa-



La vall d'en Bas des de l'ermita de Sant Miquel de Castelló. Observatori del Paisatge

sen la vall d'en Bas, factor que justifica ja d'entrada la necessitat de preservar els seus nombrosos valors paisatgístics. A banda de l'elevat valor estètic intrínsec d'aquesta vall, objecte de les mirades de molts artistes i tot un reclam per al turisme, la plana té un clar valor productiu, en què predomina el cultiu de blat de moro. Igualment, la vall d'en Bas exerceix de connector entre espais protegits com l'EIN Serres de Milany-Santa Magdalena, l'EIN Puigsacalm-Bellmunt, l'EIN Collsacabra i el Parc Natural de la Zona Volcànica de la Garrotxa (PNZVG), fet que dóna mostra dels valors ecològics que es poden trobar a la vall, la qual exerceix un clar rol de connector.

Les infraestructures de transport i la influència de l'àrea urbana d'Olot, vinculada a l'aparició d'usos i activitats generalment poc integrades en l'entorn, són els factors que cal tenir present per a aconseguir el manteniment dels valors paisatgístics de la vall d'en Bas, i són els que justifiquen la seva consideració com a PAE i els que fan necessari l'establiment d'un marc estratègic d'actuació.

Estratègies, mesures i accions

Les principals línies estratègiques, mesures i accions són:

Estratègia 1. Manteniment de l'estructura de poblament tradicional:

- Tendir a creixements urbanístics limitats i contigus als pobles i veïnats existents, sense deixar espais intersticials.
- Evitar la consolidació dels continus urbans sobre els principals eixos viaris, posant una especial atenció en el tram entre Olot i les Preses.
- Mantenir les tipologies arquitectòniques, els materials i els colors tradicionals en les noves construccions.



Els Hostalets d'en Bas ha sabut mantenir la tipologia i estructura tradicional. Mireia Blanch, Escola Universitària ERAM

- Conservar les façanes urbanes que tenen més valor estètic i identitari.
- Soterrar progressivament les línies elèctriques i telefòniques als nuclis urbans.

Estratègia 2. Preservació dels paisatges d'excel·lència:

- Garantir una protecció especial als sòls agrícoles de la vall d'en Bas.
- Recuperar i protegir especialment el riu Fluvià i els seus afluents (Gurn, Ridaura, riera de Joanetes, etc.) com a elements estructuradors del paisatge.

Estratègia 3. Evitar la banalització paisatgística dels espais periurbans i industrials:

- Millorar la integració paisatgística dels polígons industrials en relació amb l'entorn immediat, mitjançant mesures com ara la creació de barreres arbrades i espais enjardinats en el seu perímetre.
- Establir un protocol per a evitar l'aparició de runes, embalatges, bidons, etc. a cel obert.

Estratègia 4. Integració paisatgística de les infraestructures de comunicació vidents i projectades:

- Implementar mesures que permetin la permeabilitat paisatgística, social i ecològica de les infraestructures, com ara passeres per a vianants, passos de fauna i falsos túnels que permetin una bona connexió entre ambdós costats de la possible nova infraestructura.
- Preveure mesures de reducció de l'impacte visual de les infraestructures tant en el mobiliari –tancaments i estructures–, com en la contaminació lumínica.

3. El paisatge litoral de Girona



El paisatge litoral de les Comarques Gironines abasta la totalitat de la façana costanera. Irene Lasus, Escola Universitària ERAM

El paisatge litoral de les Comarques Gironines és un territori dinàmic que durant el segle xx ha experimentat canvis significatius, a causa, principalment, dels processos de desenvolupament econòmic i dels respectius canvis d'usos del sòl. Segurament no es pot parlar de la costa sense parlar del turisme, el motor més decisiu per a l'evolució territorial d'aquest espai i, sobretot, la raó per la qual la Costa Brava, ja des dels anys trenta, i més especialment a partir dels seixanta, es va convertir en un espai apreciat pels seus habitants i pels visitants i va formar part de l'imaginari turístic col·lectiu.

El present PAE té la particularitat de travessar totes les unitats costaneres de les Comarques Gironines. L'àrea definida com a PAE de la façana litoral s'estén des de la unitat baixa Tordera fins a la unitat cap de Creus, i forma una banda longitudinal d'un gruix que varia segons criteris de visibilitat i morfològics. A més de les dues unitats anteriorment citades, s'incorporen a aquest conjunt les franges costaneres contínues de les unitats paisatgístiques de l'Ardenya-Cadiretes, Gavarres marítimes, Empordanet-baix Ter, plana de l'Empordà i cap de Creus. En la seva totalitat, aquesta banda costanera suma una àrea de 8.600 hectàrees.



Urbanitzacions a les muntanyes properes a Lloret de Mar. Observatori del Paisatge

Estratègies, mesures i accions

Les principals línies estratègiques, mesures i accions vinculades s'han agrupat en tres àmbits específics d'interès:

Estratègia 1. Millora de la interfície entre mar i terra per a garantir-hi la màxima qualitat estètica:

- Recuperar els ecosistemes naturals del front litoral i del paisatge submarí relacionat amb la línia de costa.
- Garantir la qualitat estètica i funcional del sistema de ports esportius i marines existents i futurs, i la recuperació dels espais degradats.
- Millorar la qualitat estètica i dels serveis dels ports pesquers i comercials incorporant-los com un element més del patrimoni cultural de la costa.
- Considerar les marines seques com a alternativa més sostenible i de menor impacte, que eviten les ocupacions dels fons marins i garanteixen la seva integració en el paisatge portuari.
- Promocionar amarradors estacionals en palanques situades en zones arrecerades durant l'estiu als ports existents.
- Reduir la contaminació lluminosa que generen els ports i els fronts urbans.
- Definir estratègies de gestió i millora dels parc urbans i altres espais lliures d'interès al llarg del sistema litoral, com és el cas

dels jardins de Santa Clotilde o el camí de ronda entre s'Agaró i Platja d'Aro o els fars i el seu entorn.

- Generar estratègies comunes entre totes les administracions costaneres a fi d'obtenir uns nivells mínims de coherència en el tractament unitari del front edificat, principalment pel que fa a materials utilitzats, mobiliari, serveis a primera línia de la costa, senyalització i generació d'espais públics i vegetació en el front marítim.
- Elaborar un pla estratègic per al desenvolupament turístic de la costa que incorpori els nous criteris culturals que demana el mercat.

Estratègia 2. Ordenació i recuperació de la interfície entre el medi urbà i el no urbà a la línia de costa:

- Establir criteris bàsics de transició i fronteres estructurades entre el sòl urbanitzable i el sòl no urbanitzable
- Desenvolupar paisatgísticament els passeigs i camins de ronda existents, i generar noves propostes que ajudin a afavorir una bona relació estructural i visual entre el front litoral, els espais no construïts i les zones urbanes, amb l'objectiu de minimitzar la influència de la urbanització dispersa.
- Controlar l'ocupació i l'edificabilitat de zones d'habitatge difús i de baixa densitat a les zones més exposades visualment i aplicar criteris estètics de conjunt.

- Recuperar les zones humides i els aiguamolls existents, i incorporar possibles aiguamolls potencialment pertinents a àmbits possiblement urbanitzats o degradats.
- Recuperar els àmbits de ribera associats als punts de pas de rius i torrents en zones urbanes o en espais propers.
- Reforçar les zones d'aiguamolls i dunes definides pels EIN existents i gestionar i revalorar els sectors no incorporats a aquests sistemes.
- Establir mesures per a promoure la continuïtat d'itineraris al llarg de tota la línia costanera com a un element més de promoció turística i d'oci.
- Promoure actuacions de millora dels fars i dels punts emblemàtics de la costa com a miradors i fites d'observació de la franja litoral.
- Fomentar i incrementar els sistemes de drenatge territorial cap a la costa, a partir de l'ordenació de la urbanització dispersa que podria actuar com a obstacle en les bandes no urbanitzades. Limitar el creixement en aquests punts per tal de delimitar zones urbanes i evitar la continuïtat urbanística de la costa.
- Definir criteris per al tractament dels càmpings que dibuixen bandes d'ocupació perpendiculars a la costa.

Estratègia 3. Ordenació i transició de la interfície entre la segona línia de mar i la primera, pel que fa a la vinculació amb el territori i el sistema agrícola subsegüent:

- Articular els diferents àmbits que constitueixen la segona línia de mar, de manera que s'obtingui una estructura urbana coherent entre els espais oberts interiors i les zones plenament urbanes.
- Adoptar mesures que permetin establir continuïtats entre els centres històrics del front litoral i les bandes interiors i tractar estèticament els vials d'entrada interiors i de les zones comercials i industrials que hi estan vinculats.
- Tractar paisatgísticament les entrades a les ciutats, de les quals s'ha de destacar la silueta dels conjunts històrics, patrimonials i arquitectònics d'interès.
- Definir criteris per a càmpings que dibuixen bandes d'ocupació paral·leles a la costa i posteriors a la primera línia de mar, i que, consegüentment, constitueixen punts de transició de la interfície plantejada.
- Regular la publicitat vinculada a les infraestructures lineals de segona línia de costa, especialment a les zones de Blanes i Lloret.



Vista de la urbanització Santa Margarida de Roses. Departament de Territori i Sostenibilitat