



Bloc 3

El caràcter del paisatge de les Comarques Gironines. Singularitats

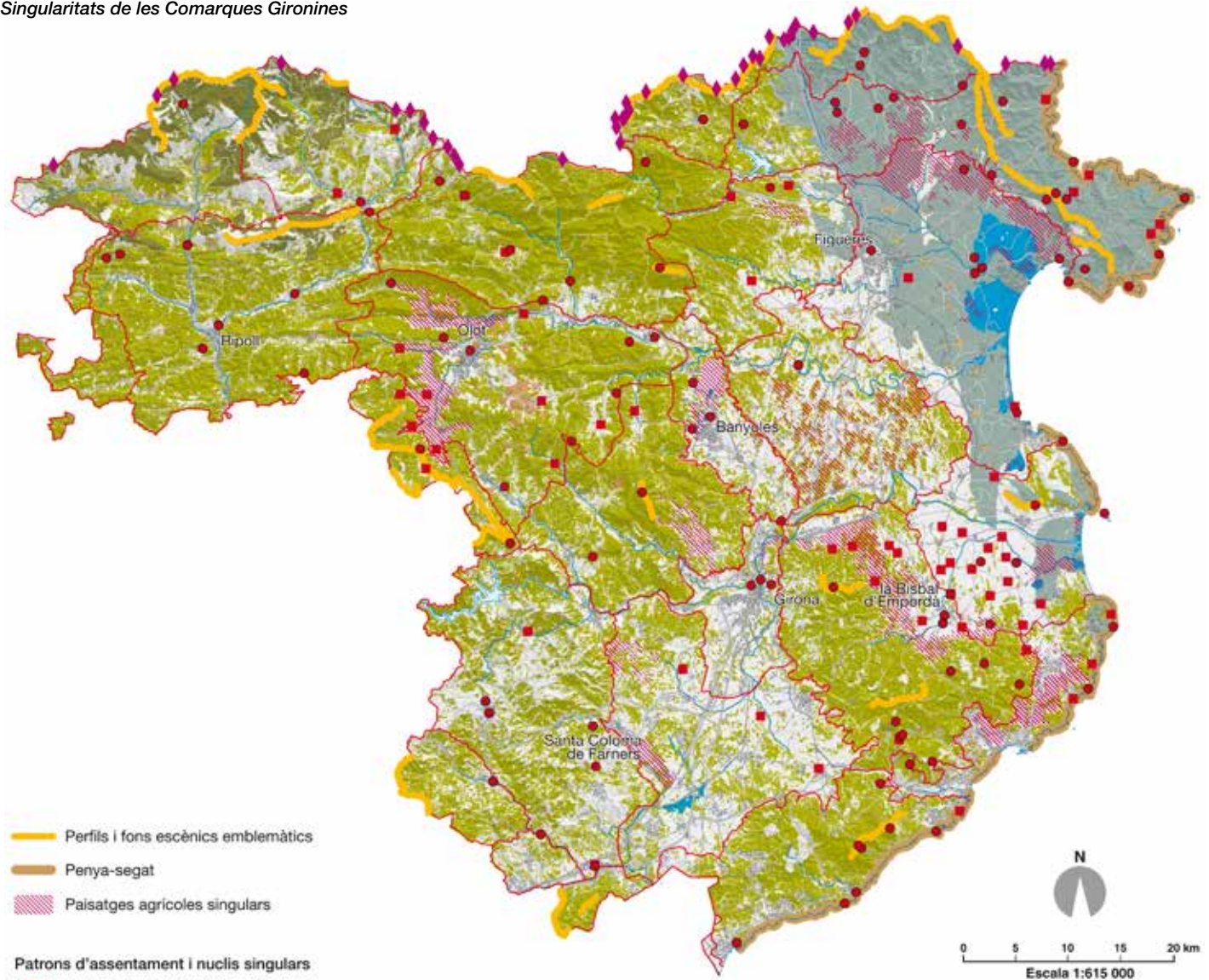
El paratge d'Aigua Xelida se situa en un dels trams més abruptes del litoral gironí, al nord de la badia de Tamarit. Pere Duran

Una síntesi dels trets paisatgístics de les Comarques Gironines permet destriar els principals elements que caracteritzen i estructuren aquest paisatge i, com a tals, mereixen una mirada especial. A aquests elements s'atribueix una gran quantitat de valors paisatgístics (estètics, socials, naturals, històrics...) i són els que doten d'identitat i simbolisme els paisatges de les Comarques Gironines. Alhora, són els més valorats per la població.

Destaquen els següents:

- 1) Perfils i fons escènics emblemàtics
- 2) Penya-segats
- 3) Paisatges agrícoles singulars
- 4) Patrons d'assentament i nuclis singulars
- 5) La tramuntana
- 6) Zones humides
- 7) Paisatges volcànics
- 8) Paisatges d'alta muntanya pirinenca
- 9) Bosc singulars i masses forestals
- 10) Patrimoni emblemàtic
- 11) Paisatges de frontera

Singularitats de les Comarques Gironines

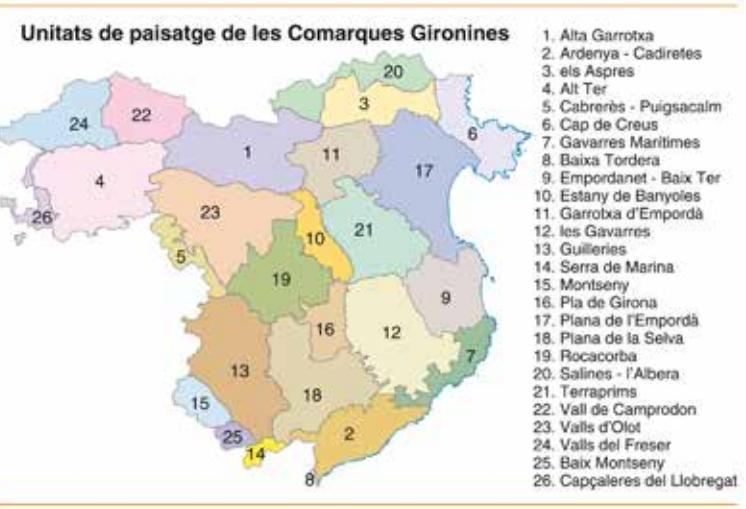


- Perfils i fons escènics emblemàtics
- Penya-segat
- Paisatges agrícoles singulars

- Patrons d'assentament i nuclis singulars**
- Nuclis singulars
 - Patrons d'assentament

- Tramuntana
- Zones humides
- Paisatges volcànics
- Paisatges d'alta muntanya pirinenca
- Boscos singulars i masses forestals
- Patrimoni emblemàtic
- ◆ Paisatge de frontera

- Xarxa hidrogràfica
- Unitat de paisatge
- ★ Cap de municipi



1. Perfils i fons escènics emblemàtics



Cultius de colza a la zona de Pujals del Cavallers amb el fons escènic de la muntanya de Rocacorba. Raquel Real, Escola Universitària ERAM

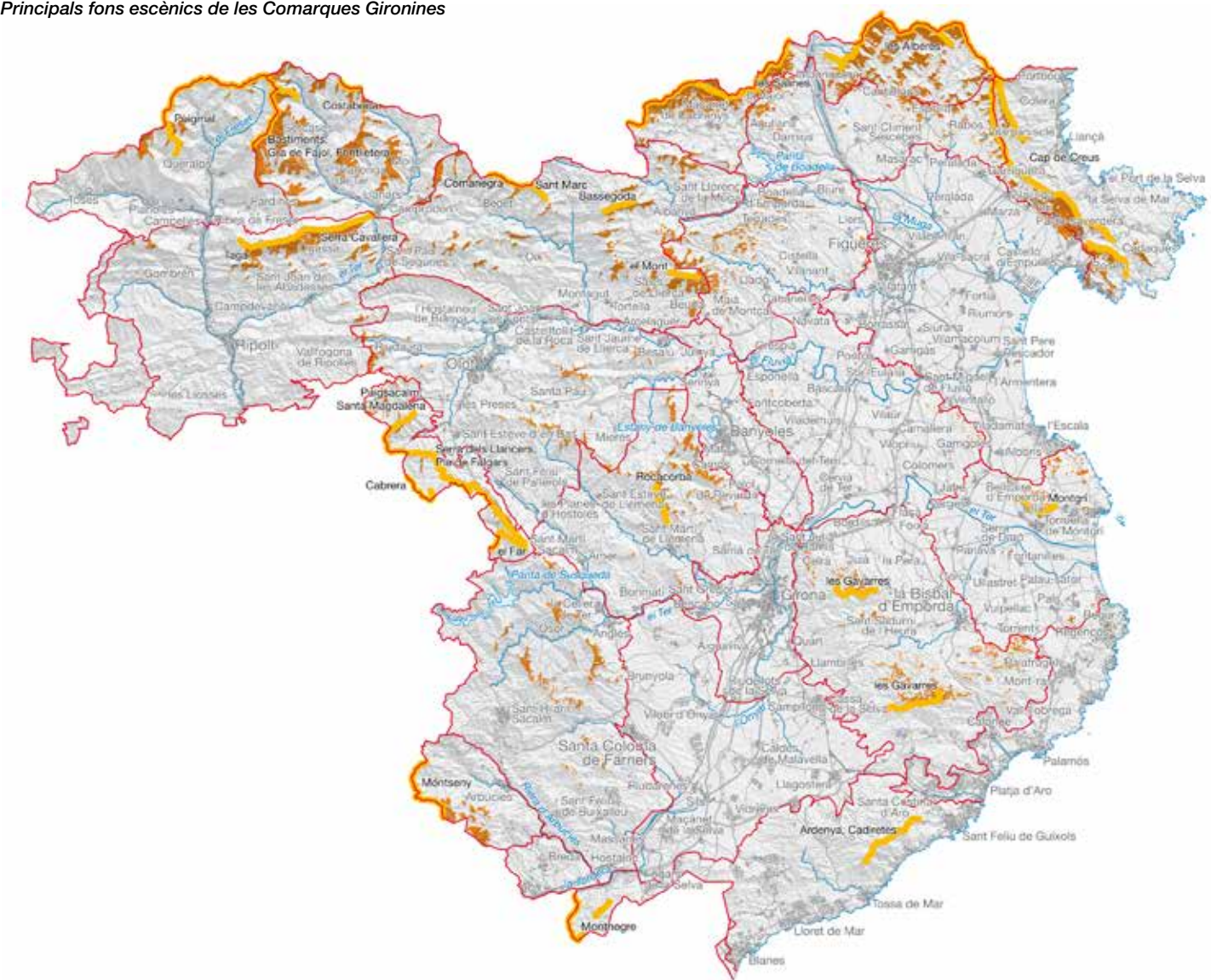
L'àmbit territorial de les Comarques Gironines forma un territori de relleu complex on amb pocs quilòmetres es passa de cims pirinencs que s'acosten als 3.000 metres d'alçada a les cales i platges del litoral. Aquesta característica genera un escenari complex que en molts casos converteix les muntanyes en veritables telons de fons, elements permanents del paisatge visual, punts de referència i icones de l'imaginari paisatgístic gironí.

Entre els fons escènics emblemàtics destaquen el Far, les Alberes, la silueta de la muntanya del Mont, les cingleres de les muntanyes de Rocacorba i la silueta imponent del Puigsacalm o el perfil del Montgrí amb el seu castell. Hi ha perfils més modestos però igualment significatius com és el cas de la silueta de les Gavarres, que tanca per llevant l'allargada plana de la Selva-Gironès o el ves-

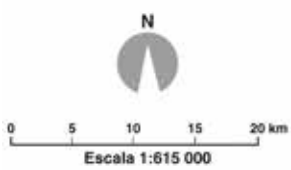
sant nord de les mateixes Gavarres, amb el santuari de la Mare de Déu dels Àngels. De vegades aquestes muntanyes, que són fites i façanes paisatgístiques permanents, corresponen a serres i massissos enclavats fora de l'àmbit territorial de les Comarques Gironines, com és el cas del cim del Canigó, a la Catalunya Nord, o les siluetes de les Agudes i del Turó de l'Home, al Montseny. En aquests casos la seva rellevància visual i simbòlica les fa properes i les integra de manera destacada en l'imaginari paisatgístic gironí.

Les Comarques Gironines mantenen unes perspectives paisatgístiques, o relacions entre figura i fons (nuclis amb fesomia singular, singularitats geomorfològiques, fons escènics...), que tenen un paper rellevant en la composició de les imatges que es perceben i reforcen el valor de la diversitat, la particularitat, la bellesa, la història

Principals fons escènics de les Comarques Gironines



- Fons escènic emblemàtic
- Fons escènic
- Xarxa hidrogràfica
- Unitat de paisatge
- Cap de municipi



Unitats de paisatge de les Comarques Gironines



1. Alta Garroxa
2. Ardenya - Cadiretes
3. els Aspres
4. Alt Ter
5. Cabrerès - Puigsacalm
6. Cap de Creus
7. Gavarres Marítimes
8. Baixa Tordera
9. Empordanet - Baix Ter
10. Estany de Banyoles
11. Garroxa d'Empordà
12. les Gavarres
13. Guilleries
14. Serra de Marina
15. Montseny
16. Pla de Girona
17. Plana de l'Empordà
18. Plana de la Selva
19. Rocacorba
20. Salines - l'Albera
21. Terraprima
22. Vall de Campromdon
23. Valls d'Olot
24. Valls del Freser
25. Baix Montseny
26. Capçaleres del Llobregat

i el significat dels seus paisatges. Per aquesta raó, la preservació i posada en valor d'aquestes perspectives paisatgístiques és un objectiu específic del Catàleg.

Aquests horitzons tenen una importància concreta pel que fa a la seva capacitat d'estructurar el paisatge, per la seva influència en la imatge visual i, en conseqüència, per la seva fragilitat davant de les perturbacions que puguin afectar-los. També són elements configuratius del paisatge, generalment muntanyosos, fàcilment identificables per la seva forma singular, i en els quals el seu perfil, visible a quilòmetres de distància, constitueix un referent del paisatge i de l'estètica de l'àrea visual. Els fons escènics més emblemàtics de l'àmbit territorial de les Comarques Gironines són el cap de Creus, l'Albera, les Salines, el Canigó, el Montgrí, les Gavarres, el Montseny, les Guilleries, el Far, el Mont, el puig de Bassegoda, Sant Marc, Comanegra, Rocacorba, Costabona, el puig de Bastiments, el Gra de Fajol i el puig de la Fontlletera, el Puigmal, la serra dels Llancers, el Puigsacalm, Santa Magdalena, els Plans de Falgars, la serra Cavallera amb el Taga, Ardenya i Cadiretes, i Montnegre.

A més, aquests mateixos fons escènics acostumen a acollir miradors emblemàtics. La relativa facilitat per accedir-hi –especialment en punts com el Montgrí, el Montseny, les Gavarres, les Guilleries i el Taga, entre altres– els retroalimenta com a referents per a la població local. Val a dir però que els perfils emblemàtics varien segons el punt de vista i la localització de qui els observa i, per això, la població s'identifica amb la visió habitual que té d'aquell perfil i no amb una altra. N'és un bon exemple el puig de Bassegoda, a l'alta Garrotxa, que té una visió molt diferent des de la unitat valls d'Olot que des de les unitats Garrotxa d'Empordà o plana de l'Empordà. El Taga, segurament la muntanya més referencial per als habitants del Ripollès, té una perspectiva ben diferent des de Sant Joan de

les Abadesses i Ogassa, a la unitat alt Ter, que des de la unitat valls del Freser.

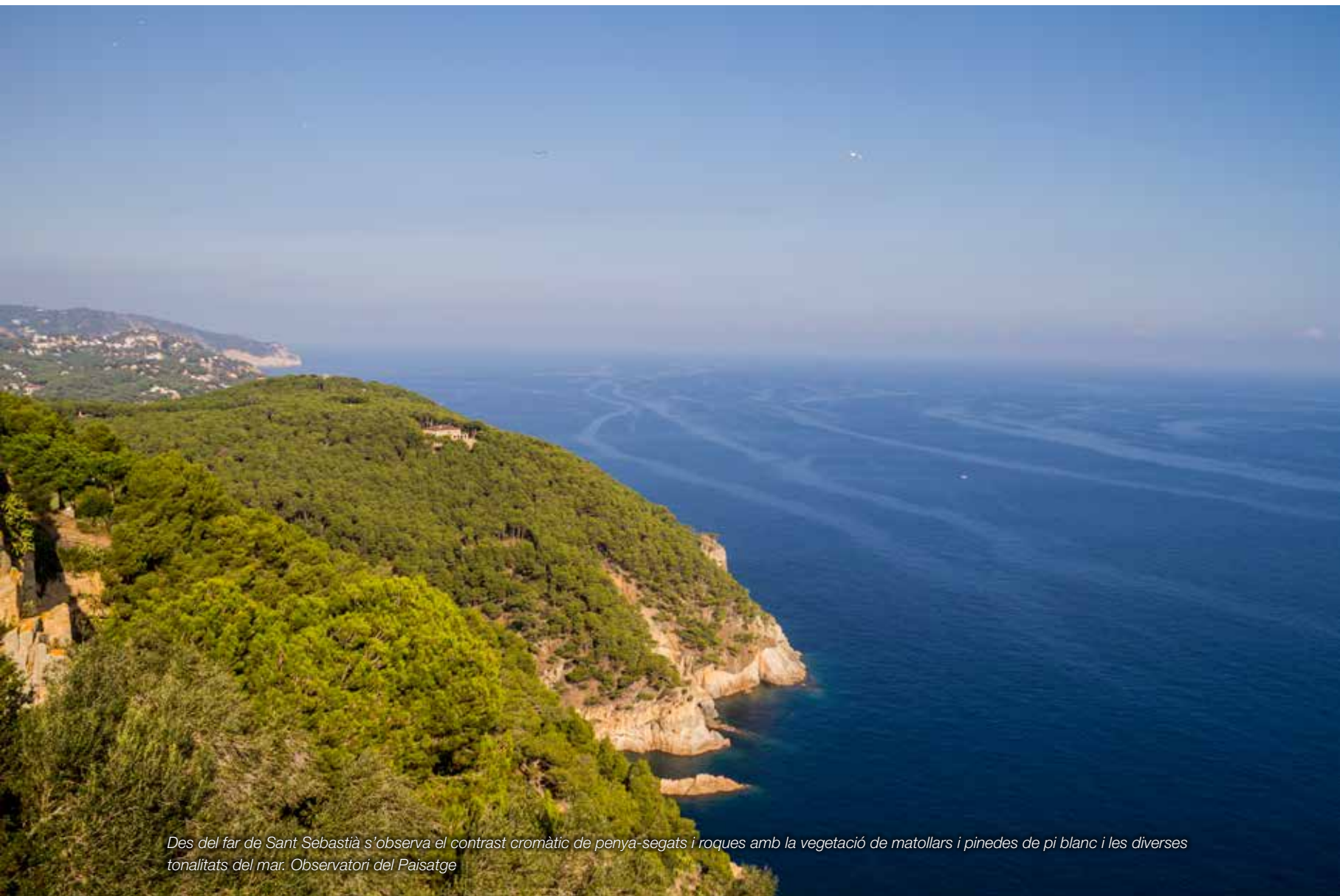
Més enllà dels elements del relleu físic, un factor que configura els fons escènics, especialment al nord de les Comarques Gironines, és la neu. Els cims i les serres més altes del Pirineu Oriental resten parcialment innivades des del mes de novembre fins al mes de maig i consegüentment, la neu, esdevé un element d'identificació per part de la població i un indicador de l'evolució meteorològica. Més enllà de la visió a escala local –sobretot des de les comarques del Ripollès i la Garrotxa–, destaca l'observació de la silueta del Canigó des de l'Empordà així com del Puigmal i de la resta del Pirineu Oriental des de la plana de Vic, ja fora de l'àmbit de les Comarques Gironines.

Les dinàmiques paisatgístiques que més incideixen en els fons escènics de les Comarques Gironines estan relacionades amb la urbanització dispersa, la instal·lació d'infraestructures energètiques i de telecomunicacions i els incendis forestals. La construcció d'urbanitzacions en àrees amb elevats pendents, visibles des de lluny, alteren la perspectiva de fons com per exemple el del Montseny –i en menor mesura el de Montnegre–, a la Selva, o el cap de Creus, a l'Alt Empordà. Per altra banda, a les Comarques Gironines, com a la resta del país, en les darreres dècades s'ha donat un procés de proliferació de xarxes de telecomunicacions sense fils i de distribució energètica. La necessitat de donar cobertura ha acabat suposant la instal·lació d'antenes a punts elevats que, sovint, coincideixen amb els fons escènics de l'àmbit. Aquesta és una qüestió que en el sector de l'energia s'ha agreujat amb el desenvolupament de les línies de molta alta tensió (MAT). No hem d'oblidar, tampoc, l'impacte dels incendis forestals en els perfils i fons escènics emblemàtics.



Arrossars de Pals amb el fons escènic del massís del Montgrí coronat per l'emblemàtic castell. Raul Cardona, Escola Universitària ERAM

2. Penya-segats



Des del far de Sant Sebastià s'observa el contrast cromàtic de penya-segats i roques amb la vegetació de matollars i pinedes de pi blanc i les diverses tonalitats del mar. Observatori del Paisatge

Els penya-segats constitueixen una de les principals singularitats geomorfològiques de l'àmbit territorial de les Comarques Gironines i de la Costa Brava en particular. Els contrastos cromàtics entre els penya-segats, amb les pinedes i els tons blaus i verds del mar, formen part dels valors simbòlics i identitaris de la població.

Els grans penya-segats són els elements més característics i diferencials de la Costa Brava. No en va, el nom de l'àmbit deriva principalment –tot i que hi ha altres versions– d'un article publicat per l'escriptor Ferran Agulló a *La Veu de Catalunya* a partir de la visió de la zona des de l'ermita de Sant Elm de Sant Feliu de Guíxols. Els penya-segats de la Costa Brava són molt presents en l'imaginari col·lectiu gironí i en el del conjunt de Catalunya, també, gràcies a les importants manifestacions artístiques que han inspirat

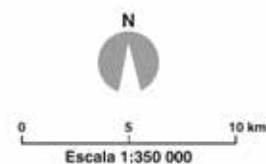
aquests paisatges: des de la pintura de Salvador Dalí –les roques i els penya-segats reforcen el surrealisme del quadre *La persistència de la memòria*–, fins a la prosa de Josep Pla a *El quadern gris* on l'any 1966 descrivia els penya-segats del cap de Sant Sebastià.

La mateixa orografia dels penya-segats ha provocat que l'empremta humana sigui molt limitada en aquests terrenys, ja que no han tingut un ús agrícola i la pastura hi ha estat anecdòtica. Això explica que siguin uns dels espais costaners més ben conservats i un dels pocs llocs, probablement l'únic, amb un paisatge similar al de fa milers d'anys: els principals canvis que s'hi han produït han estat causats per la força del vent i l'aigua. S'hi ha establert una vegetació d'herbes i mates, progressivament més densa a major distància de la línia de costa, i no hi són rares les pinedes de pi

Principals àrees amb penya-segats de les Comarques Gironines



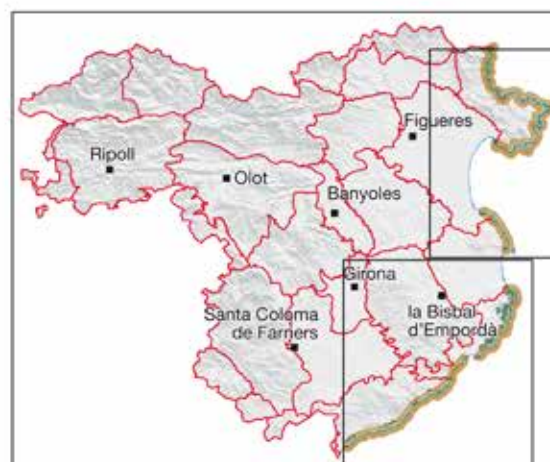
- Àrea amb penya-segats
- Contrast entre bosc i mar
- Contrast entre penya-segat i mar
- Xarxa hidrogràfica
- Unitat de paisatge
- Cap de municipi



Unitats de paisatge de les Comarques Gironines



1. Alta Garrotxa
2. Ardenya - Cadiretes
3. els Aspres
4. Alt Ter
5. Cabrerès - Puigsacalm
6. Cap de Creus
7. Gavarres Marítimes
8. Baixa Tordera
9. Empordanet - Baix Ter
10. Estany de Banyoles
11. Garrotxa d'Empordà
12. les Gavarres
13. Guilleries
14. Serra de Marina
15. Montseny
16. Pla de Girona
17. Plana de l'Empordà
18. Plana de la Selva
19. Rocacorba
20. Salines - l'Albera
21. Terraprims
22. Vall de Camprodon
23. Valls d'Olot
24. Valls del Freser
25. Baix Montseny
26. Capçaleres del Llobregat



blanc. A escala faunística, destaca la presència de la merla blava, l'escàs corb marí emplomallat i el gavià argentat, que té a les illes Medes una de les majors colònies de cria de l'espècie.

El litoral de l'àmbit de les Comarques Gironines té sectors de costa alta, rocosa, on predomina l'acció erosiva de les onades, que contrasten amb trams de costa baixa, sorrenca, on es produeix una acumulació de materials, concentrats al voltant de les desembocadures dels rius Fluvià, Ter i Tordera. Els relleus amb penya-segats com a elements més singulars es concentren en quatre unitats de paisatge del litoral gironí. Al nord, a l'Alt Empordà, a la unitat cap de Creus; més al sud, al Baix Empordà, a les unitats Empordanet-Baix Ter i Gavarres marítimes; i entre les comarques del Baix Empordà, la Selva i a tocar del nord del Maresme, a la unitat Ardenya-Cadiretes.

La unitat de paisatge cap de Creus és caracteritzada per un litoral rocós amb grans penya-segats –amb zones nues de vegetació i altres amb petites formacions de matollars– articulat per cales i petites badies. El color gris i negre dels afloraments rocosos té una textura i un cromatisme que contrasta amb el blau del mar. Els afloraments són el producte en bona mesura d'unes condicions ambientals excepcionals i de la baixa intensitat de la transformació antròpica. Bona part de la petita península que forma el cap de Creus està protegida per la figura de parc natural. A l'extrem nord, cal destacar els miradors que es formen al pas per la sinuosa carretera N-260, entre Colera, Portbou i la comarca nord-catalana del Rosselló.

El litoral nord de la unitat Empordanet-Baix Ter, entre l'Escala i l'Estarç, comprèn la franja marítima del massís del Montgrí, uns 10 quilòmetres lineals que formen part del Parc Natural del Montgrí, les Illes Medes i el Baix Ter. L'acció erosiva del mar sobre la roca calcària ha modelat una costa retallada i abrupta, amb penya-segats verticals, cales poc accessibles com cala Ferriol o cala Pedrosa, puntes com la del Milà i illots que tenen el seu màxim exponent

en les illes Medes. Aquests penya-segats i roques contrasten cromàticament amb la vegetació de matollars i pinedes de pi blanc i les diverses tonalitats blaves del mar.

La unitat de paisatge de les Gavarres Marítimes està formada per una alternança de serres, valls i planes que formen el front marítim de l'extrem septentrional de la Serralada Litoral. La costa és escarpada, rocosa, amb penya-segats, i s'obre en punts concrets per donar lloc a cales i badies. L'espai protegit de major extensió en aquest sector són les muntanyes de Begur, entre els municipis de Begur, Mont-ras, Palafrugell i Palamós. Situat a l'extrem septentrional de la Serralada Litoral, entre la platja de Pals i la badia de Palamós, constitueix la prolongació cap al litoral del massís de les Gavarres. Està format per turons de baixa altura que cauen sobtadament cap al mar i originen un tram de costa abrupta de pronunciats penya-segats i una notable diversitat litològica per la combinació de materials esquistosos i granítics. L'any 1993 es va protegir la zona de Ses Negres, una franja litoral d'1,2 km situada entre la cala de sa Riera i la cala d'Aiguafreda, com a reserva marina integral. El gener de 2003, després d'una important campanya ecologista, es va incloure al PEIN l'espai de Castell-Cap Roig, que acull una diversitat notable de sistemes naturals. Hi destaquen els penya-segats marins, on s'hi fan comunitats de roquissar litoral, els diversos retalls de vegetació de duna i la llacuna que forma la riera de l'Aubi en la seva desembocadura amb vegetació higròfila.

A l'extrem sud del litoral gironí, al nord de la desembocadura de la Tordera, hi ha la unitat de paisatge Ardenya-Cadiretes. Es caracteritza per ser una costa alta de grans penya-segats –alguns superen els 100 metres d'alçada i s'articulen en petites cales com Salionç, Giverola, Santa Cristina i Treumal, entre altres– i de constituir una combinació que defineix un dels paisatges més característics de la Costa Brava. De fet, és l'espai que s'adiu més a l'apel·latiu de «brava», que va popularitzar Ferran Agulló des de Sant Feliu de Guíxols, una de les principals localitats d'aquesta unitat.



El color gris i negre dels afloraments rocosos té una textura i un cromatisme que contrasta amb el blau del mar. Observatori del Paisatge

3. Paisatges agrícoles singulars



A la unitat dels aspres i al nord de la unitat plana d'Empordà destaca la vasta matriu agroforestal caracteritzada pels conreus de vinya i olivera estructurada, en part, per murs de pedra seca intercalats amb petites bosquines. Observatori del Paisatge

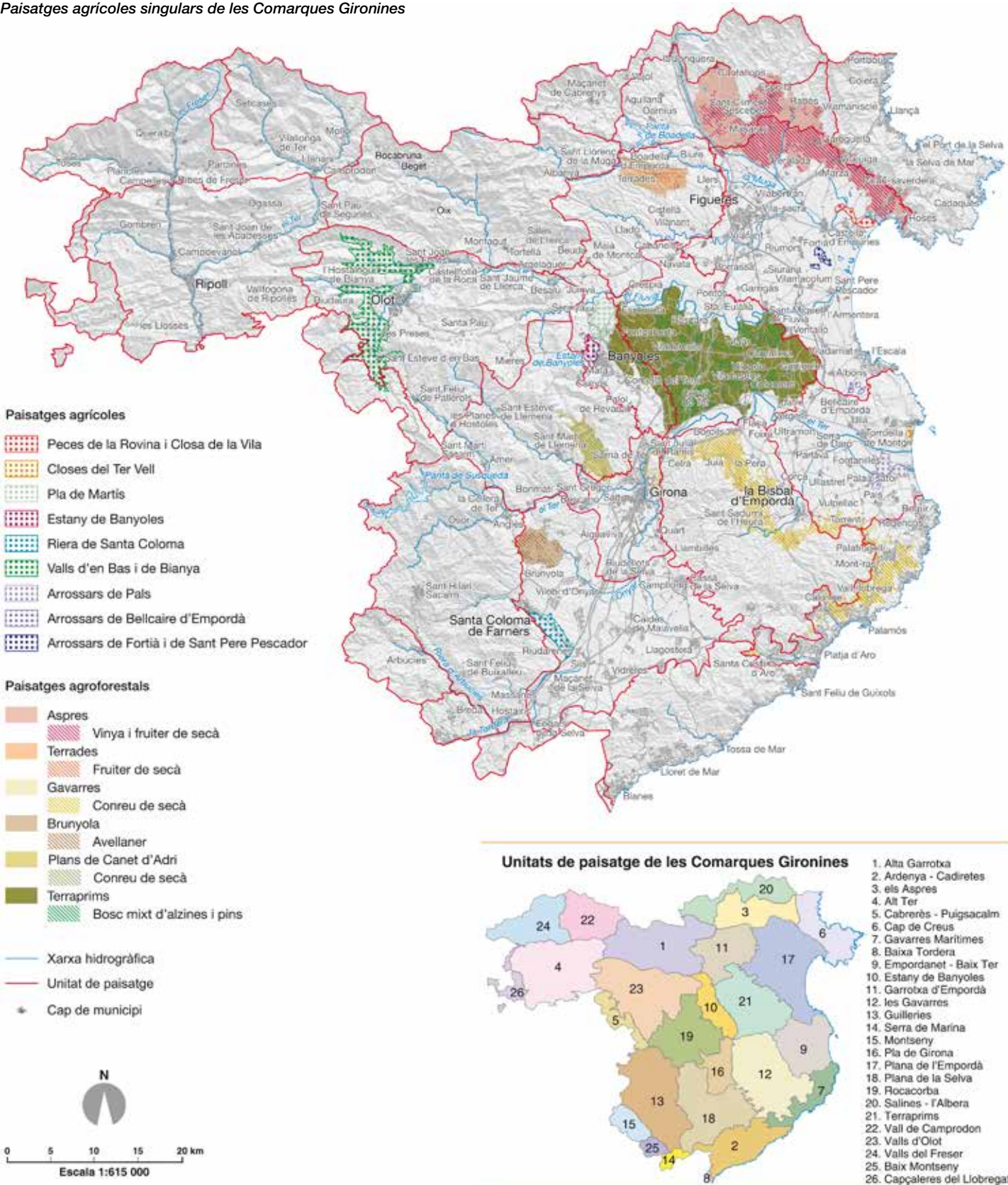
Aproximadament el 25% de l'àmbit territorial de les Comarques Gironines correspon a espais agrícoles. De tota manera, són pocs els paisatges agrícoles uniformes d'una certa extensió. Això és degut a l'orografia mateixa del territori, que limita l'extensió de les planes, i a la pressió de les àrees urbanes i de les infraestructures que travessen el territori. No obstant això, trobem paisatges agrícoles singulars ja sigui pels seus valors productius, ambientals, estètics, històrics o identitaris.

Les closes de la unitat plana de l'Empordà i les closes del Ter Vell a la unitat de paisatge Empordanet-Baix Ter són singularitats dels paisatges agraris de les Comarques Gironines. Les closes són prats naturals utilitzats com a pastures i limitats per recs i estretes franges de vegetació arbòria. Es localitzen en zones on antigament

hi havia hagut estanys o aiguamolls, fet que afavoreix que s'inundin en les èpoques de pluges. Les closes estan formades per una combinació d'elements on domina el contrast horitzontal/vertical. La presència de làmines d'aigua i d'animals de pastura, com vaques, bous i cavalls, afegeix diversitat i una coherència paisatgística que enriqueix el conjunt.

Els arrossars de Pals a la unitat Empordanet-Baix Ter i els arrossars de Fortià, Sant Pere Pescador i Bellcaire d'Empordà a la unitat plana de l'Empordà també són zones agrícoles singulars. Els camps d'arròs tenen un elevat valor estètic per les variacions estacionals que presenten, amb períodes d'inundació on visualment dominen les làmines d'aigua, i els períodes de germinació i creixement de la planta, on ressalta el verd intens per sobre de l'aigua. Els paisatges

Paisatges agrícoles singulars de les Comarques Gironines



dels arrossars a més d'un valor estètic també tenen un elevat valor identitari per a la població local.

A la unitat valls d'Olot hi ha dues valls àmplies amb sòls molt fèrtils que tenen una important funció per a la connectivitat ecològica i paisatgística de la comarca: la vall d'en Bas i la vall de Bianya, per on flueixen el Fluvià i la riera de Bianya, respectivament. En aquests espais predominen de manera pràcticament hegemònica els conreus herbacis extensius que aprofiten les notables precipitacions que s'enregistren a la comarca. A la unitat estany de Banyoles, en canvi, trobem el pla de Martís, plana agrícola ubicada entre els municipis de Serinyà, Porqueres, Esponellà i Fontcoberta i clarament delimitada per boscos de pi blanc. Hi ha principalment conreus de secà, especialment blat, però també gira-sols, i algunes plantacions de regadiu, userda, blat de moro, i fins i tot fruiters.

El relleu i la manca de planes agrícoles extenses expliquen, en part, l'extensió de paisatges agroforestals, és a dir, aquells que combinen cultius i fragments forestals. El seu origen, però, també està vinculat al poblament articulat al voltant de les masies, els veïnats i altres petits nuclis de població. L'explotació que històricament s'ha fet del territori ha format mosaics, on les clapes de bosc i els camps de conreu es distribueixen en el paisatge seguint la lògica que imposa la configuració física del terreny. Així, generalment, els conreus ocupen els millors sòls, que solen ser a les planes i als fons de vall, mentre que els fragments forestals es distribueixen entre els cims dels turons o serres i a les carenes i els sectors on els sòls són més prims i pedregosos.

Del conjunt de paisatges agroforestals, se'n poden ressaltar alguns per la seva singularitat. Per exemple, destaca l'alternança entre retalls forestals arbrats, vinya i fruiter de secà a la unitat dels Aspres i al nord de la unitat plana de l'Empordà. És una vasta matriu agroforestal caracteritzada pels conreus de vinya i olivera, estructurada, en part, per murs de pedra seca intercalats amb petites bosquines. Aquest mosaic es distribueix al voltant de petits nuclis de població que formen part del patró d'assentaments dels Aspres (Campmany, Sant Climent Sescebes, Espolla, Mollet de Peralada, Masarac, Rabós, Vilamaniscle, Garriguella, Peralada i Pau, entre

d'altres). Val a dir que bona part d'aquest àmbit pertany a la zona vitivinícola amb denominació d'origen Empordà, encunyada per cooperatives vinícoles i cellers particulars.

A la zona de contacte entre les Gavarres i la plana de l'Empordà, concretament al nord-est de la unitat de paisatge Gavarres, al centre de la unitat Gavarres marítimes i al sud de la unitat Empordanet-baix Ter, trobem una extensa matriu agroforestal singular relacionada amb el canvi dels ambients de muntanya al de plana. S'estén des de Sarrià de Ter fins a Sant Sadurn de l'Heura i de Vulpellac a Palafrugell i Calonge, però la zona més significativa se situa entre els municipis de Celrà i Sant Sadurn de l'Heura. S'hi produeix un fort canvi de característiques morfològiques (muntanya-plana) i de cobertes i usos del sòl (plana agrícola de conreus de secà-bosc de suros i pins). El conjunt és un exemple de mosaic agroforestal amb un potencial ambiental i paisatgístic que s'intensifica per la presència de rieres, que estructurin el paisatge, i de petits pobles i masies. A l'àrea al voltant de Palafrugell, Vall-llobrega i Calonge el mosaic agrícola està en regressió per l'abandonament de moltes zones de cultiu i el creixement urbanístic dels últims anys.

A la unitat dels terraprimms destaquen els mosaics agroforestals formats per camps de cereals (sobretot de blat, ordi i civada) i farratges (especialment l'userda), en els espais planers, i boscos, en els terrenys ondulats on es barregen alzines i diverses espècies de pins, amb un clar predomini del pi blanc. Val a dir que aquests mosaics no presenten una continuïtat en el territori, sinó que s'estenen com taques de diverses mides al llarg de la unitat. La variabilitat entre àrees agrícoles i forestals aturonades és complementada amb tot un reguitzell de petits nuclis rurals compactes que, en gran mesura, formen part del patró d'assentaments que s'ha anomenat «terraprimms». Són, entre d'altres, Vilaür, Sant Mori, Colomers o alguns dels nombrosos nuclis del municipi de Vilademuls. És destacable el valor estètic de la seqüència de buits i plens entre les zones conreades i les forestals, així com les formes, textures i colors que canvien al llarg de les estacions. Cal tenir en compte que aquest paisatge s'ha mantingut, en gran part, en els conreus d'orientació ramadera vinculats a l'expansió que ha tingut el sector aquest últims anys, que ha ajudat a mantenir espais agrícoles que d'altra manera haurien estat envaïts pel mantell forestal.

A més d'aquests mosaics agroforestals extensos, també hi ha unes zones agroforestals de petites dimensions però que són igualment singulars. Així, per exemple, a la zona propera al municipi de Terrades, a la unitat de paisatge Garrotxa d'Empordà, sobresurt, per la seva singularitat estètica, el mosaic format per les alineacions ordenades d'oliveres que remunten suaus turons i fondalades, juntament amb els conreus de cirerers i els boscos mixtos de pi i alzina. És destacable, sobretot, l'efecte cromàtic durant la primavera, quan floreixen els cirerers. Un altre mosaic agroforestal singular el trobem als voltants de Brunyola, a l'extrem occidental de la unitat plana de la Selva. Es tracta d'un mosaic definit per una combinació de camps d'avellaners amb boscos aciculifolis que es col·loquen en una zona de singular topografia i reafirment el sistema lineal de petites valls que es disposen en direcció est-oest. Finalment, també cal destacar el petit mosaic dominat pels conreus herbacis de secà dels plans de Canet d'Adri.



Camps d'arros de Pals a l'hivern. Observatori del Paisatge

4. Patrons d'assentament i nuclis singulars



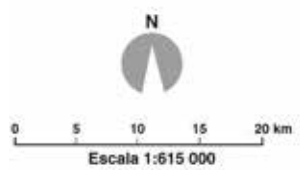
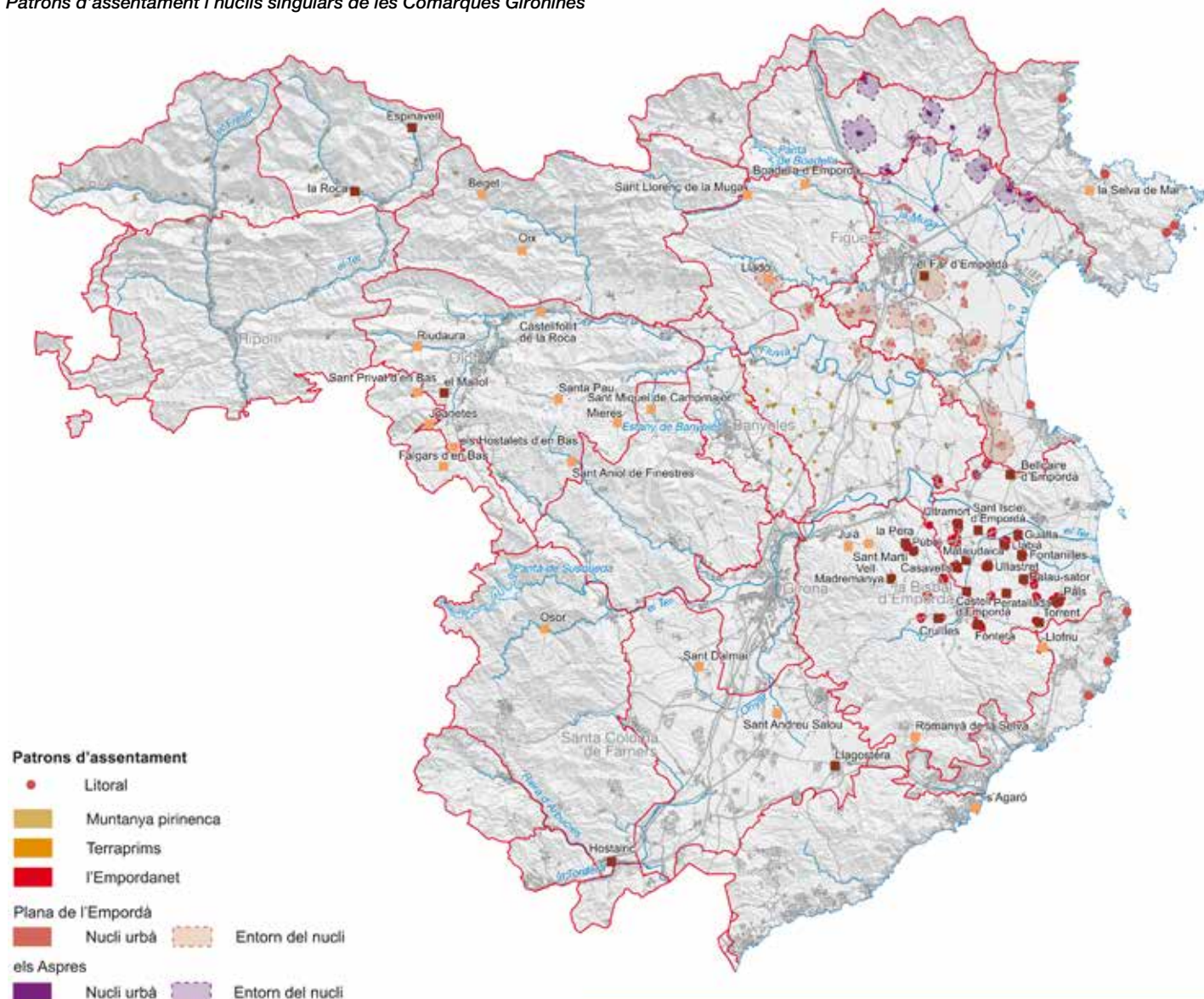
El Port de la Selva, patró d'assentaments del litoral. Departament de Territori i Sostenibilitat

La construcció dels nuclis urbans ha tingut una influència determinant en la configuració del paisatge de l'àmbit territorial de les Comarques Gironines. Des del punt de vista estètic, és significativa l'existència de patrons d'assentaments urbans i de nuclis singulars resultat d'uns determinats processos històrics que encara es poden reconèixer en aquests nuclis.

Es poden delimitar sis patrons d'assentaments formats per estructures urbanes seqüencials identificables: nuclis del litoral, de l'Empordanet, dels Aspres, de la plana de l'Empordà, dels terraprimis i els de muntanya pirinenca. Cal tenir en compte que, malgrat que alguns dels patrons s'han batejat amb el nom de la unitat de paisatge on s'ubiquen la major part dels assentaments, pot ser que no tots els nuclis estiguin dins d'aquella mateixa unitat.

El patró d'assentament dels nuclis del litoral està format per nuclis que mantenen un cert caràcter mariner, malgrat que actualment l'activitat econòmica que els caracteritza se centra principalment en el turisme. Ubicats generalment en ports naturals i cales, tenen una disposició de l'edificació apinyada i una arquitectura on dominen els tons blancs (encara que en algun cas, com a Sant Martí d'Empúries, en les últimes dècades s'hagi abusat del repicat de la pedra). Es localitzen a les unitats de paisatge cap de Creus i Gavarres Marítimes on destaquen els nuclis de Colera, Port de la Selva, Portlligat, Cadaqués, Sant Martí d'Empúries, sa Tuna, Calella de Palafrugell i Tamariu.

Patrons d'assentament i nuclis singulars de les Comarques Gironines



Unitats de paisatge de les Comarques Gironines



- Alta Garrotxa
- Ardenya - Cadiretes
- els Aspres
- Alt Ter
- Cabrèrès - Puigsacalm
- Cap de Creus
- Gavarres Marítimes
- Baixa Tordera
- Empordanet - Baix Ter
- Estany de Banyoles
- Garrotxa d'Empordà
- les Gavarres
- Guileries
- Serra de Marina
- Montseny
- Pla de Girona
- Plana de l'Empordà
- Plana de la Selva
- Rocacorba
- Salines - l'Albera
- Terraprimis
- Vall de Camprodon
- Valls d'Olot
- Valls del Freser
- Baix Montseny
- Capçaleres del Llobregat

Sense marxar de l'àrea de l'Empordà però lluny de la costa, sobresurt el patró d'assentament que s'ha anomenat l'Empordanet. Està format per pobles petits d'estructura compacta, morfologia orgànica en relació amb la topografia, situats habitualment en un turó o suau elevació del terreny i amb l'església com a edifici destacat. Els exemples més clars, pertanyents principalment a les unitats de paisatge Empordanet-Baix Ter i les Gavarres, són Tor, la Tallada d'Empordà, Jafre, Ultramort, Parlavà, Corçà, Monells, la Pera, Púbol, Vulpellac, Canapost, Ullastret, Serra de Daró, Gualta, Palausator, Peratallada, Fontclara, Pals, Torrent, Fontanilles, Fonteta, Llabià, Matajudaica, Casavells, Cruïlles, Sant Sadurní de l'Heura, Madremanya, Castell d'Empordà, Sant Feliu de Boada, Sant Julià de Boada, Sant Iscle d'Empordà, Rupià i Foixà.

A la unitat de paisatge dels Aspres, de la qual en pren el nom, però també a la unitat de la plana de l'Empordà, s'identifica un altre patró d'assentament molt característic. Són nuclis de petita dimensió, amb edificis pintats de tons ocres, amb el campanar com a element més destacat i imbricats en un entorn de caràcter agroforestal, caracteritzat pels conreus de vinya i olivera, estruc-

turats, en part, per murs de pedra seca. Destaquen els nuclis de Campmany, Sant Climent Sesecebes, Espolla, Cantallops, Rabós, Masarac, el Morassac, Vilamaniscle, Mollet de Peralada, Garriguella, Delfià, Peralada, Vilajuïga, Pau i Vilarnadal.

La unitat plana de l'Empordà dona nom a un patró d'assentaments format per pobles situats a la plana i ben integrats en la matriu agrària circumdant. Són pobles compactes, on la majoria de les cases tenen el pati tancat per murs d'obra arrebossats amb morter, i on només sobresurt el campanar. Tot i el creixement d'aquests nuclis, en la majoria dels casos, aquest no ha afectat la façana urbana. Són els nuclis de Fortià, Vilabertran, Vilanant, Vilamalla, Torroella de Fluvià, Sant Miquel de Fluvià, Riumors, Siurana, Ordís, Borrassà, Ventalló, Albons, Avinyonet de Puigventós, Vila-sacra, Garrigàs, Pontós, Cabanes, l'Armentera, Vilacolum, Vilamacolum, Viladamat, Lladó, Navata i el Far d'Empordà.

A la unitat de paisatge dels terraprims i en menor mesura a la d'estany de Banyoles es troba un altre patró concret d'assentament. Es tracta del patró anomenat terraprims que està format per as-



Ullastret, patró d'assentament de l'Empordanet. Observatori del Paisatge



El poble de Vilanant, envoltat d'una extensa plana agrícola. Observatori del Paisatge



Mollet de Peralada, patró d'assentament dels Aspres. Observatori del Paisatge



Ravós de Terri, patró d'assentament dels terraprims. Observatori del Paisatge

sentaments urbans de petita dimensió, alguns d'ells petits veïnats, imbricats en un entorn agroforestal, definit per conreus de secà i bosc mediterrani disposats en una successió de turons i fondalades entre la plana de l'Empordà i el Pla de l'Estany. Els nuclis es troben sovint recolzats a les masses forestals dels límits de les planes i l'església sobresurt com a edificació més destacable d'una agrupació compacte, de carrers estrets i construccions arrebossades o de pedra, on encara conviu l'activitat agroramadera. Els exemples més clars són Vilaür, Camallera, Orfes, Esponellà, Crespià, Espinavessa, Fontcoberta, Sant Marçal de Quarentella, Parets d'Empordà, Vilademuls, Sant Esteve de Guialbes, les Olives, Pujals dels Cavallers, Pujals dels Pagesos, Santa Llogaia del Terri, Vilafreder, Ravós del Terri, Gaüses, Llampaias, Arenys d'Empordà, Galliners, Vilamarí, Viella, Perles, Vilavenut, el veïnat de Deri i Vilademí.



Nucli de Setcases, patró d'assentament de muntanya pirinenca, concretament dins el grup de nuclis amb coberta de teula. Observatori del Paisatge

Finalment, i ja al Ripollès, hi ha el patró de nuclis de muntanya pirinenca. Són pobles que voregen o sobrepassen els 1.000 metres d'alçada i que destaquen per la seva estructura compacta, construcció de pedra, a mig vessant de muntanya, amb carrers irregulars i que tenen l'església com a edifici principal. A part d'aquests

trets comuns, els nuclis d'aquest patró es poden diferenciar en dos grups, depenent del material emprat a la coberta (pissarra o teula), que fa que el cromatisme del conjunt de l'assentament variï substancialment. Els nuclis amb coberta de teula es localitzen principalment a la unitat vall de Camprodon –Espinavell, Molló, la Roca, Abella, Setcases i Tegurà–, tot i que també n'hi ha en altres punts de la comarca però que corresponen a altres unitats de paisatge, com Vallfogona, Pardines, Bruguera i Campelles. Els nuclis amb coberta de pissarra, amb una tipologia més pròpia de l'Alt Pirineu, estan situats exclusivament a la unitat de paisatge valls del Freser: Queralbs, Ventolà, Dòrria –que amb 1.550 metres és el poble més alt de la demarcació–, Nevà, Fornells de la Muntanya, Toses i Serrat.

A més dels patrons d'assentament, a les Comarques Gironines destaquen molts nuclis singulars que esdevenen fites paisatgístiques i elements clau en la configuració dels seus fons escènics. La singularitat d'aquests nuclis recau en la seva morfologia, l'estructura del nucli urbà i la integració amb el seu entorn circumdant, tant agrari com forestal. Destaquen els nuclis d'Hostaletes d'en Bas, Joanetes, Santa Pau, Castellfolit de la Roca, Sant Andreu Salou, Oix, Beget, Falgars d'en Bas, Sant Privat d'en Bas, Riudaura, Sant Martí Vell, Sant Miquel de Campmajor, Mieres, Llofriu, Juià, Lladó, Sant Llorenç de la Muga, Osor, Sant Dalmai, Romanyà de la Selva, Boadella d'Empordà, la Selva de Mar, Sant Aniol de Finestres i s'Agaró.

D'altra banda, cal fer referència a un seguit de nuclis que es diferencien per estar assentats a dalt de petits turons o cims que condicionen la seva fesomia, on normalment en destaca el campanar situat al capdamunt del turó. Aquests nuclis encimbellats són fàcilment visibles i sovint formen part de l'imaginari col·lectiu de la població de les Comarques Gironines, i tot i que la majoria pertanyen al patró d'assentament de l'Empordanet, se'n poden trobar arreu del territori gironí. Amb aquest tret distintiu destaquen els nuclis d'Ultramort, Sant Iscle d'Empordà, la Pera, Púbol, Ullastret, Gualta, Palau-sator, Peratallada, Pals, Torrent, Fontanilles, Fonteta, Llabià, Matajudaica, Casavells, Cruilles, Madremanya, Llagostera, la Roca, Hostalric, el Mallol, el Far d'Empordà, Bellcaire d'Empordà, Castell d'Empordà i Espinavell.

5. La tramuntana



En llocs de molta exposició a la tramuntana, com al cap de Creus, la vegetació s'adapta i pren formes aerodinàmiques, sovint curioses. Raquel Real, Escola Universitària ERAM

La tramuntana és un dels fenòmens meteorològics més singulars de l'àmbit territorial de les Comarques Gironines. És un vent fred, sec i fort provinent del nord que és particularment present a l'àrea de l'Empordà però també, encara que en menor mesura, arriba als cims pirinencs, a les parts més altes de les valls de Camprodon i del Freser.

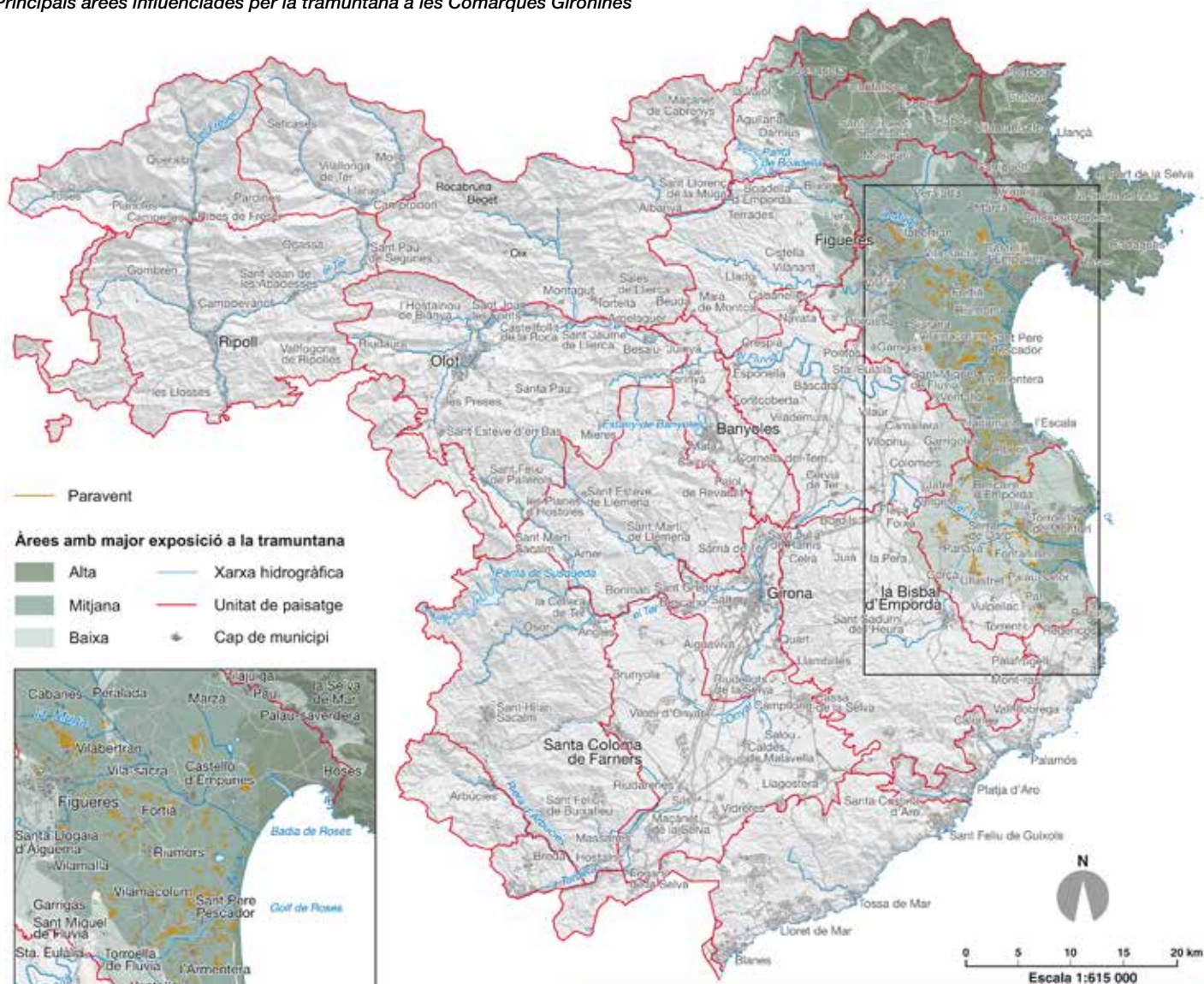
Aquest vent es manifesta principalment entre la tardor i la primavera i les ratxes intenses solen durar setmanes. Les ventades constants modelen el paisatge, a la primera línia de costa, a la plana i també als cims més alts. Així, la tramuntana afavoreix l'erosió dels sòls, ja que el vent s'endu milers de partícules de terra de camins i camps no protegits per la vegetació, i, al mateix temps, també erosiona les roques del litoral creant cavitats arrodonides per l'ac-

ció mecànica del vent que arriba carregat amb partícules d'aigua salada quan xoca contra les roques. Val a dir que a la costa la tramuntana origina onades altes i curtes que dificulten la navegació i, de vegades, la fan molt perillosa.

La tramuntana té efectes sobre el nivell de visibilitat i la percepció del paisatge, ja que quan bufa el cel queda pràcticament net de núvols i sol tenir un color blau intens. L'arribada de la tramuntana després d'un front plujós acostuma a anar precedida per la rufa, un núvol allargassat que es col·loca sobre l'Albera. Quan la tramuntana arriba amb força fa desaparèixer la rufa.

La influència de la tramuntana sobre la vegetació també és notable. En llocs de molta exposició al vent, la vegetació s'adapta

Principals àrees influenciades per la tramuntana a les Comarques Gironines



170



Unitats de paisatge de les Comarques Gironines



prenent formes aerodinàmiques, sovint curioses. És el cas, per exemple, d'arbres en forma de bandera, és a dir, amb un tronc i branques només a la banda oposada de la tramuntana; d'arbres ajaguts o inclinats permanentment per les empentes de la tramuntana; o d'arbres i arbustos de formes arrodonides com a sistema d'adaptació. El vent, a més d'incidir sobre la forma de la vegetació, també condiciona la seva disponibilitat d'aigua perquè la deshidrata i asseca, especialment en el cas dels brots més joves. No hem d'oblidar que la tramuntana afavoreix la propagació dels incendis forestals, que poden arribar a cremar milers d'hectàrees de vegetació en poques hores i, a més, en fa difícil l'extinció.

Al llarg de la història, les societats que han conviscut amb la força de la tramuntana han buscat sistemes per protegir-se dels seus efectes negatius. Així, per exemple, a la zona del cap de Creus hi ha cabanes de pedra seca construïdes amb l'objectiu d'aixoplugar els pastors del fort vent. A la plana, un dels elements més característics dels paisatges rurals són les fileres arbrades o paravents, formats bàsicament per xiprers que protegeixen la banda nord dels camps de conreu. El seu origen és marcadament funcional –protegir les hortes i els camps agrícoles de la força de la tramuntana–, però amb el pas del temps han acabat tenint per a la població valors tant de caràcter estètic com identitari. Els paravents són molt presents a les unitats plana de l'Empordà i Empordanet-Baix Ter, però l'agrupament de les parcel·les de conreu, l'increment del nombre de granges de bestiar i l'avenç de la implantació de formes d'explotació de tipus agroindustrial han afavorit en els últims anys la reducció del nombre d'aquestes barreres arbòries.

Les referències a la tramuntana han estat una constant en la representació artística del paisatge de l'Empordà, tant en la literatura i les arts plàstiques com en la música. Josep Pla, Gabriel García Márquez o Carles Fages de Climent són alguns dels molts escriptors que han descrit aquest vent intens i fred en les seves obres. Salvador Dalí va pintar l'aquarel·la *Crist de la tramuntana* inspirat per l'*Oració al Crist de la tramuntana* de Fages de Climent. Pel que fa a la música, el grup Sopa de Cabra va popularitzar els efectes d'aquest vent en el caràcter i el comportament dels veïns de la zona amb la cançó *L'Empordà*. És, de fet, una de les cançons clau de la història del rock en català. Tots aquests artistes han contribuït de manera decisiva a reforçar la visió d'aquest vent com un referent simbòlic i identitari per a la població de la zona.

Es pot afirmar que la tramuntana és un element imprescindible per a entendre almenys cinc unitats de paisatge –cap de Creus, Salines-Albera, plana de l'Empordà, Empordanet-Baix Ter i els Aspres–, totes elles repartides entre l'Alt i el Baix Empordà. El grau d'exposició a aquest vent varia al llarg d'aquest àmbit segons el recorregut que aporta l'orografia. A la unitat cap de Creus la tramuntana és absolutament clau perquè és una àrea molt exposada a les seves ràfegues, fet que ha condicionat els assentaments humans, algunes de les tècniques arquitectòniques emprades i també la distribució de la vegetació. A la costa, el transport d'aerosols salins per part del vent ha afavorit que les espècies de caràcter halòfil s'estenguin en una franja més ampla del que seria considerat normal. A més, les formacions vegetals, brolles i prats secs, principal vegetació de la zona, estan molt condicionades pel vent i pels incendis forestals, força freqüents en aquest àmbit.



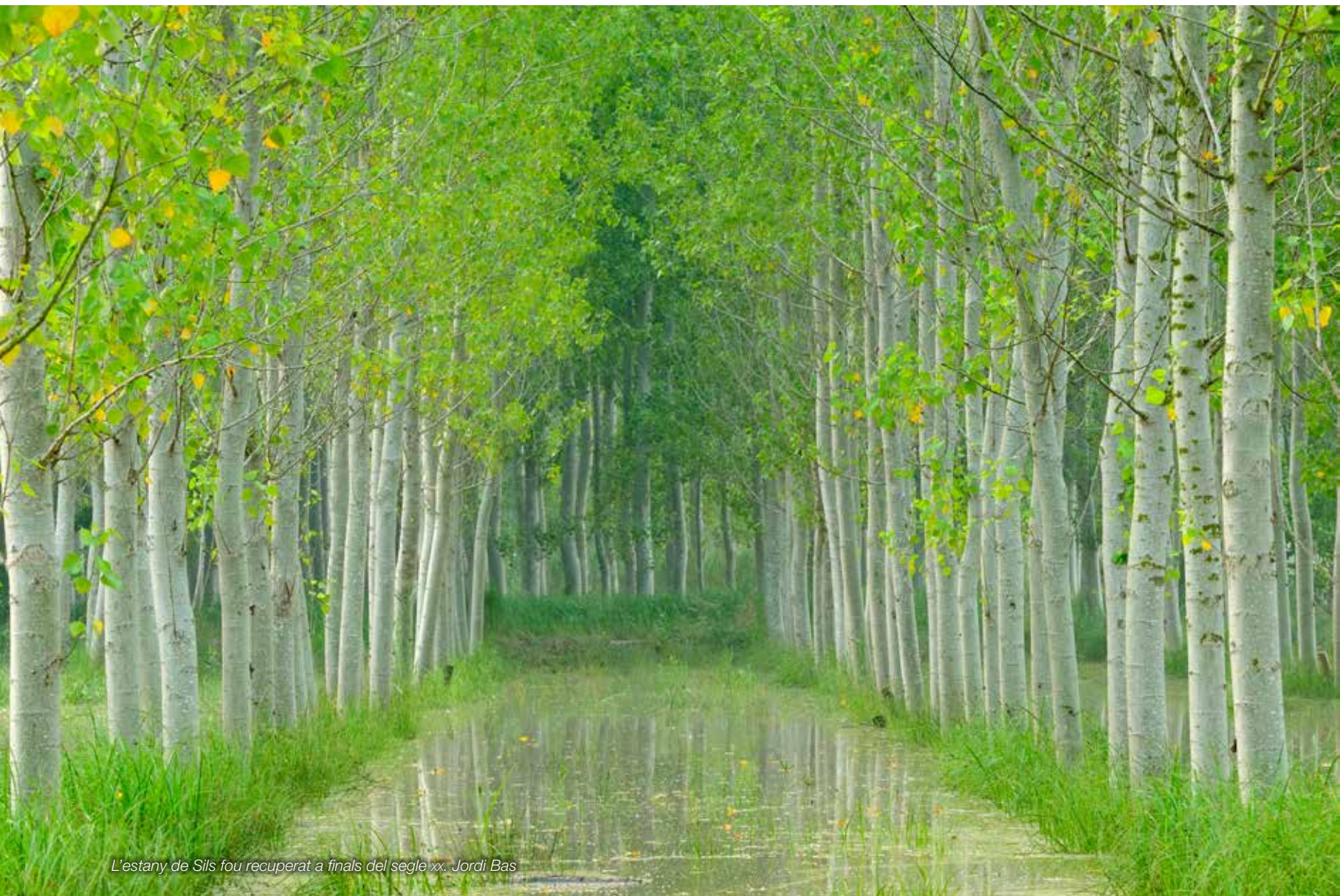
Els paravents de xiprers s'alineen perpendicularment al nord per tal de protegir els conreus de l'acció del vent. Observatori del Paisatge

A la unitat Salines-l'Albera, a l'extrem més septentrional de l'Alt Empordà, la tramuntana també condiciona la vegetació, ja que en limita a escala altitudinal la distribució de les fagedes. A més, l'abandó dels aprofitaments ramaders a les pastures culminants comporta un augment dels matollars i les landes. Un substrat pedregós i altament exposat al vent de nord acostuma a dificultar la formació de boscos en aquests ambients.

Tant a la unitat plana de l'Empordà, al nord, com a la unitat Empordanet-Baix Ter, al sud, els paravents són el millor exemple de l'efecte de la tramuntana sobre la vida quotidiana i el paisatge de la comarca. Majoritàriament formats per xiprers, s'alineen perpendicularment al nord i tenen la funció de protegir els conreus. Les fileres d'arbres defineixen clarament les visibilitats i horitzons propers i són un element singular de bona part de l'Empordà excepte on s'ha apostat per l'agricultura de regadiu i als arrossars del baix Ter. En aquestes dues unitats de paisatge, la tramuntana també va tenir un paper clau en l'evolució del paisatge, ja que la dessecació de zones humides, intensa a mitjan segle XIX, va deixar al descobert sòls arenosos que es van anar erosionant per l'acció del vent. La tramuntana va anar dipositant els sediments en punts com el vessant nord del massís del Montgrí i al peu de les muntanyes de Begur i van donar com a resultat grans dunes mòbils de tipus continental, que amb el seu avanç, d'uns cinc metres anuals, van començar a sepultar prats i conreus. La problemàtica no es va resoldre fins a començament del segle XX, amb l'execució de plans de fixació de dunes a través de la plantació de vegetació.

Pel que fa a la unitat de paisatge dels Aspres, cal destacar el fet que la tramuntana condiciona el comportament dels incendis forestals, especialment freqüents des de la dècada dels anys setanta del segle passat. Es pot destacar el de juliol de 1986, que va cremar bona part dels vessants inferiors de l'Albera i va penetrar de ple a la unitat afectant quasi 16.000 hectàrees, el de juliol de 2006 –amb unes 700 hectàrees cremades– i especialment el de 2012 que després de començar a la Jonquera va acabar extingit als voltants del pantà de Boadella. Precisament en aquest embassament, quan la tramuntana és intensa i l'embassament es troba molt ple, l'aigua s'altera notablement i s'arriben a crear núvols de diversos metres formats per milers de petites gotes que poden superar la paret de la presa.

6. Zones humides



L'estany de Sils fou recuperat a finals del segle xx. Jordi Bas

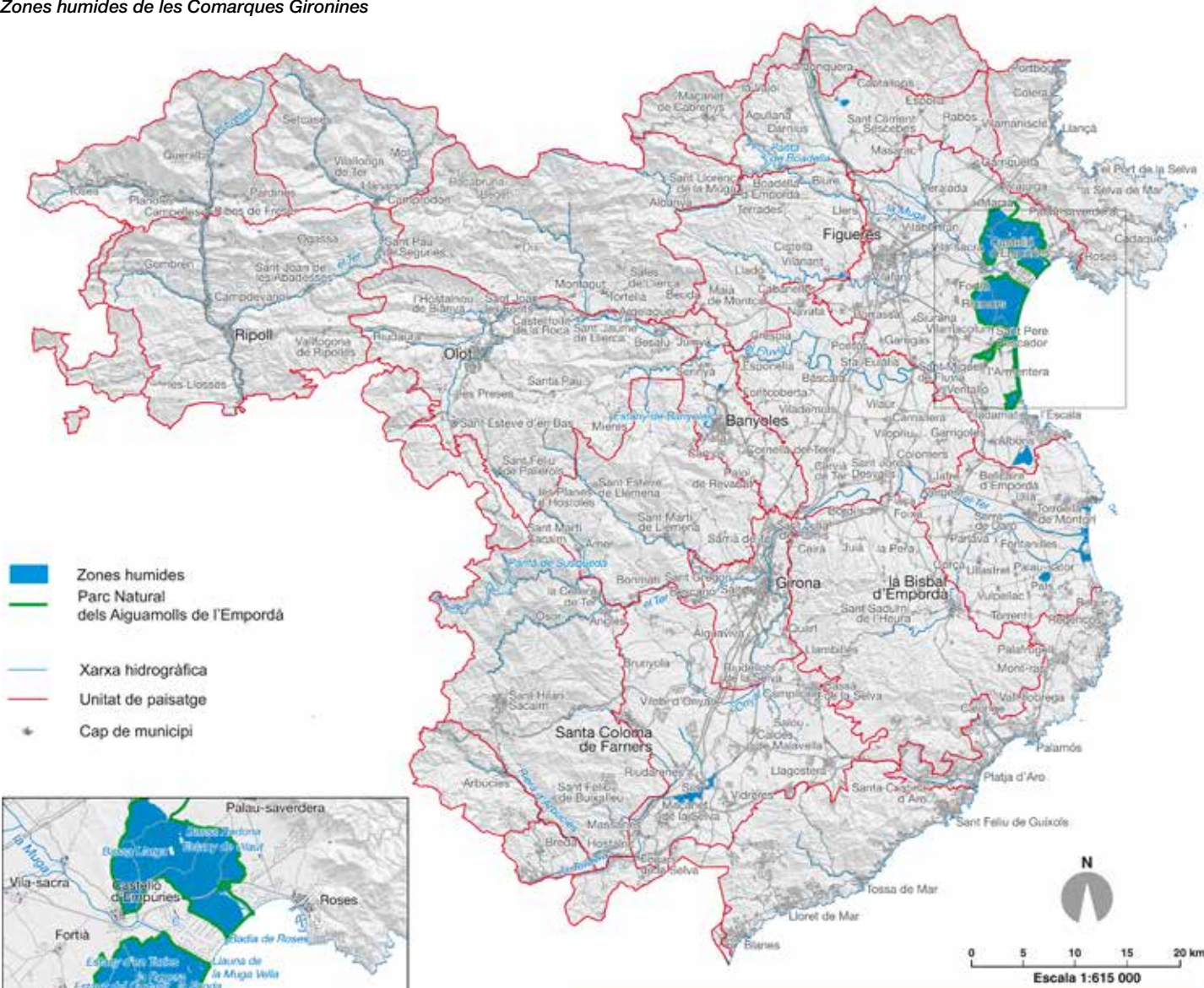
Les Comarques Gironines tenen una de les concentracions de zones humides més importants del país. El Parc Natural dels Aiguamolls de l'Empordà és un referent internacional tant per la lluita per la conservació d'aquest paisatge com per la seva gestió posterior, mentre que l'estany de Banyoles és un element absolutament identitari per una comarca que n'assumeix el nom. També cal destacar altres paratges com l'estany de Sils, un exemple de la recuperació d'espais que al llarg de la història s'havien dessecat.

Les zones humides són ecosistemes molt complexos i diversos amb un gran valor ecològic, social i paisatgístic. El valor ecològic està relacionat amb la variabilitat (oscil·lacions del nivell d'aigua, diversitat de salinitat de l'aigua...), l'elevada biodiversitat i pel gran interès que suposa per l'avifauna. La qualitat visual d'aquests pai-

satges, en canvi, és influïda per la làmina d'aigua però també per la vegetació, els sòls, la fauna i els aprofitaments humans que s'han organitzat al seu voltant com miradors, àrees de descans, recs i canals de desguàs, camps cultivats, closes o cases de pescadors. Tanmateix, la percepció i valoració social d'aquests paisatges no sempre ha estat bona sinó que ha anat del rebuig d'èpoques precedents a l'apreciació actual.

La naturalesa complexa de les zones humides les fa especialment fràgils i vulnerables. De fet, són un dels paisatges de les Comarques Gironines que més s'han modificat al llarg de la història. Fa uns cinc mil anys molts estanys i aiguamolls cobrien les planes interiors d'aquest àmbit territorial, gran part dels quals han desaparegut per processos de rebliment natural i, sobretot, per la inter-

Zones humides de les Comarques Gironines



173

Unitats de paisatge de les Comarques Gironines



venció humana. De fet, no és un fet exclusiu de casa nostra, sinó que en molts països europeus s'han donat processos similars. A Catalunya, la dessecació de zones humides es va iniciar a l'època romana amb el doble objectiu de convertir aquests indrets en terres de conreu o de pastura i d'evitar malalties, ja que aquests paisatges eren percebuts com a malsans i insalubres. Malgrat la tasca de dessecació desenvolupada durant segles, al final de l'edat mitjana encara quedaven nombrosos espais inundats com l'estany de Sils, el d'Ullastret i el de Castelló. La dessecació es va accentuar als segles XVII, XIX i al principi del XX, sobretot gràcies a la utilització de bombes d'aigua. No va ser fins a començament dels anys setanta del segle XX que la percepció social envers aquests espais va començar a canviar gràcies a les campanyes de grups ambientalistes que volien salvar del desenvolupament urbanístic i turístic les zones humides que quedaven.

Dels nombrosos estanys i aiguamolls que hi havia hagut a les planes d'interior de l'àmbit de les Comarques Gironines, n'han arribat relativament pocs als nostres dies. De tota manera, en el paisatge queden empremtes que permeten identificar algunes àrees on hi havia hagut zones humides. Així, els recs i canals de desguàs, el desviament de rius o els murs vegetals al voltant de prats de pastura donen pistes d'aquestes transformacions del paisatge. També és freqüent que en èpoques de pluges intenses i persistents les aigües tornin a ocupar temporalment els terrenys dessecats a causa de la dificultat de drenatge d'aquests espais. I, en ocasions, és la

toponímia qui dona pistes sobre l'antiga existència de zones humides: és el cas del poblet de Sobrestany, ubicat a prop de l'antic estany de Bellcaire, o el veïnat de l'Estanyol a Peralada.

La majoria de zones humides de les Comarques Gironines són àrees de petites dimensions, desconnectades d'un sistema d'espais humits que els proporcionen una certa entitat i funcionalitat ecològica. Es reparteixen per bona part de l'àmbit amb exemples a les conques de la Muga, el Fluvià, el Ter i la Tordera però també en mulleres i torbes d'alta muntanya, al Ripollès. Són espais que han estat subjectes històricament a la pressió agrícola i més recentment a la pressió urbanística. Destaquen els aiguamolls del baix Ter, inclosos al Parc Natural del Montgrí, les Illes Medes i el Baix Ter, els estanys de la Jonquera, l'estany de Riudarenes i les basses de Can Jordà (dins del Parc Natural de la Zona Volcànica de la Garrotxa), entre altres. Menció a part mereix la conca lacustre de Banyoles, formada per l'estany de Banyoles com a element definidor més important –amb una superfície de 112 hectàrees, una llargada de 2.150 metres i un volum d'aigua de 16 hm³–, així com un conjunt d'estanyols i brolladors en zones properes, entre els quals sobresurten el d'Espolla i els de la vall de Sant Miquel de Campmajor. L'origen del sistema lacustre està relacionat amb la presència d'un important aquífer subterrani confinat en un carst desenvolupat en materials calcaris i guixencs. L'aigua que l'alimenta entra majoritàriament per surgències del fons de l'estany. També rep aportacions superficials de les rieres que hi desemboquen pels



L'estany de Banyoles és un element absolutament identitari per a una comarca que n'assumeix el nom. Raquel Real, Escola Universitària ERAM



Els aiguamolls de l'Empordà constitueixen una de les àrees humides més grans de Catalunya després del delta de l'Ebre. Observatori del Paisatge

marges oest i sud. El desguàs es produeix per recs que neixen al marge est del lòbul sud, construïts pels monjos del monestir de Banyoles per tal de canalitzar la sortida d'aigua de l'estany, que abans es produïa per una àmplia zona ocupada per aiguamolls.

L'estany de Sils, a la unitat de paisatge plana de la Selva, té una història particular, ja que fou dessecat l'any 1851 amb la construcció de la séquia de Sils –un rec central de drenatge que desguassava a la riera de Santa Coloma–, per ser recuperat com a llacuna permanent al final del segle xx. Gràcies al projecte iniciat el 1998 la llacuna és avui, de nou, un espai d'elevada biodiversitat i d'interès social.

A part dels espais ja mencionats, la zona humida més destacable de les Comarques Gironines són els aiguamolls de l'Empordà. La lluita per la conservació d'aquests aiguamolls és un exemple paradigmàtic en l'àmbit català –i amb repercussió internacional– del canvi de valoració en relació amb les zones humides que va portar a la preservació d'un espai que havia de desaparèixer per la construcció d'un macrocomplex turístic de 64.000 apartaments entre

les desembocadures de la Muga i el Fluvià. El procés va comportar la creació del Parc Natural dels Aiguamolls de l'Empordà, que actualment té una extensió de més de 10.000 hectàrees, 4.967 de les quals terrestres. A més, el seu interès biogeogràfic ha fet que formi part de la xarxa Natura 2000 com a zona d'especial protecció per a les aus (ZEPA) i també com a lloc d'importància comunitària (LIC) i del Conveni Ramsar de zones humides. La flora i la vegetació presenten un caràcter més septentrional respecte d'altres zones humides de Catalunya, fet que li confereix un important grau de diferenciació.

El Parc Natural dels Aiguamolls de l'Empordà està format per dues zones separades per la urbanització d'Empuriabrava. Al nord de la Muga hi ha els estanys de Vilaüt, els de Palau i el del Tec, entre altres. Al sud, hi ha un conjunt de llacunes, entre la Muga i el Fluvià, a més de l'illa fluvial de Caramany i la franja estrictament litoral, al sud del Fluvià. La densa xarxa de recs i canals dels aiguamolls està ocupada sobretot per canyissars. Els herbassars humits de ciperàcies són freqüents entre les closos de l'interior tancades per omedes. A les vores dels rius que travessen la plana apareixen les alberedes amb lliri fètid, salzedes de sarga o altres bosquines de ribera. Durant certs períodes de l'any, l'aigua dolça inunda els prats i en aquesta vegetació, pasturada per vaques i cavalls, es troben càrinx i escirps de marjal. Les comunitats dels ambients aigualosos i lacustres de les llacunes i cursos d'aigua mantenen una flora rica i diversa, amb algunes espècies lacustres de l'Europa mitjana molt rares a Catalunya. El diferent grau de salinitat de les aigües fa que existeixi un bon nombre d'espècies de peixos adaptats a aquest medi. Els més abundants a la zona són la carpa, la llissa, la palaia, el mirallet i l'anguila. També s'hi localitza el fartet, endèmic de la península Ibèrica, que té als Aiguamolls la seva localitat més septentrional. Als Aiguamolls hi ha representats el 75-80% dels amfibis catalans amb espècies com el tòtil granoter, el tritó i la tortuga de rierol. Dels mamífers més típics sobresurten la rata d'aigua, la llúdriga –introduïda de nou–, el teixó, la guilla, la geneta, el talp i també la daina, reintroduïda l'any 1987. Els ocells dels Aiguamolls de l'Empordà es caracteritzen per una notable diversitat, amb 294 espècies diferents, de les quals noranta nien a la zona, fet que converteix aquest indret en un dels principals punts d'observació d'aus del país.

7. Paisatges volcànics



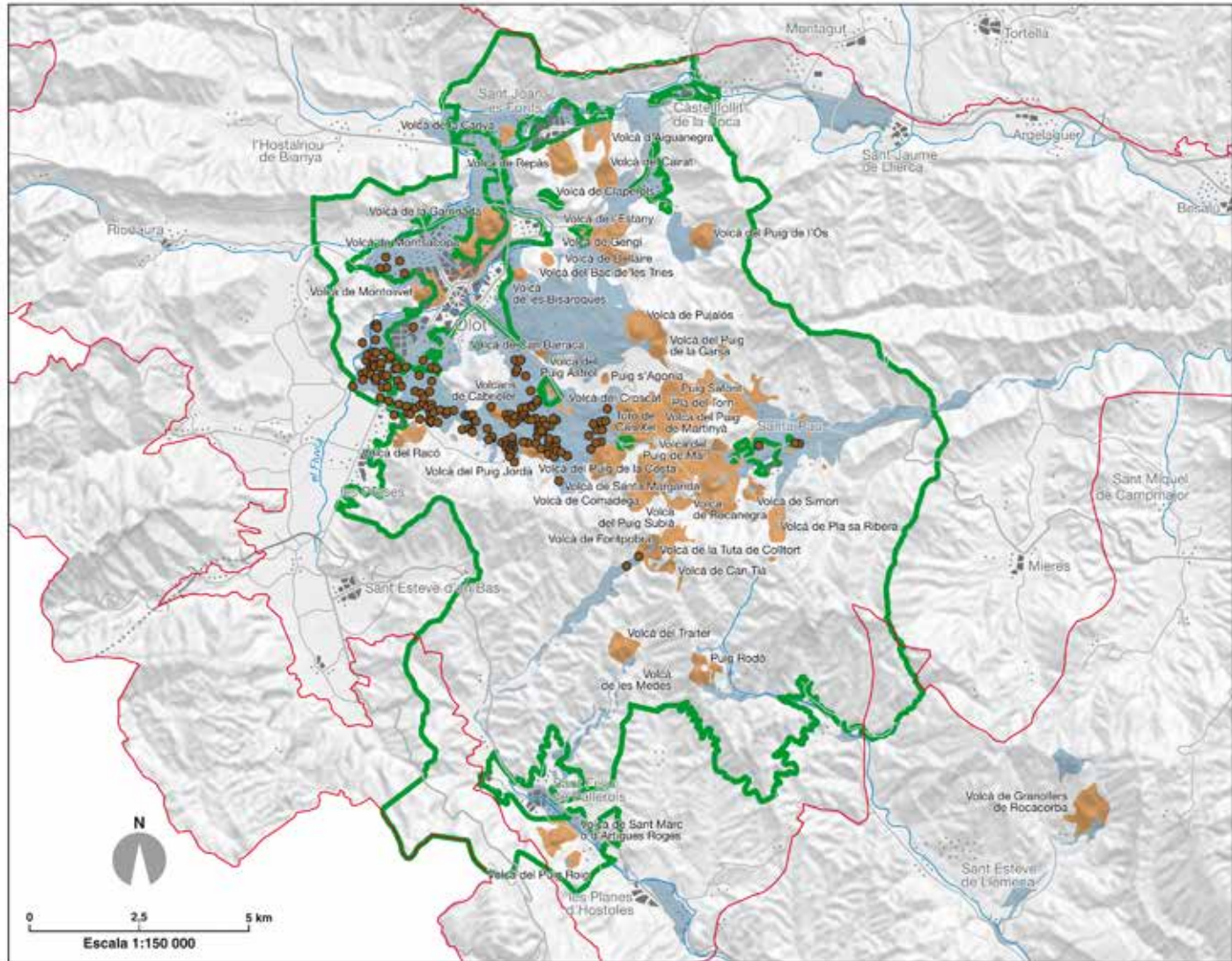
El Crosca és el volcà amb el con més gran de la península Ibèrica. Observatori del Paisatge

Els paisatges volcànics de l'àmbit territorial de les Comarques Gironines són una singularitat a Catalunya. El cas més paradigmàtic és el de la zona volcànica de la Garrotxa, a la unitat valls d'Olot, considerat el paisatge d'aquesta tipologia més important de la península Ibèrica. Tanmateix, també hi ha mostres de paisatges volcànics repartits per altres unitats de les Comarques Gironines, especialment a la plana de la Selva i Rocacorba.

Al cor de la Serralada Transversal, s'obre el pla d'Olot, una cubeta d'origen tectònic caracteritzada per la presència de cons volcànics, colades de lava i altres formes de relleu originades en diferents episodis de vulcanisme. El sistema de falles que afecta el sector va facilitar una intensa activitat volcànica al final del Terciari i al començament del Quaternari que va modificar considerable-

ment el paisatge de la zona. Les acumulacions de cendres, greda i altres productes piroclàstics emesos pels volcans en les seves erupcions van construir més de quaranta cons volcànics, la major part dels quals situats al fons de les valls, però també n'hi ha d'adossats als vessants de les serres o en les seves carenes. El volcà Montsacopa, a tocar de la ciutat d'Olot, i el volcà de Santa Margarida, en el terme municipal de Santa Pau, en són alguns dels més representatius, ja que conserven intacte un aparell volcànic que manté el típic cràter central. També destaca el volcà Crosca, utilitzat durant molts anys com a gredera, la restauració del qual va ser guardonada amb el premi FAD d'espais exteriors l'any 1994 i permet apreciar l'interior del volcà. Val a dir que la major part dels cons volcànics estan coberts de vegetació, fet que dificulta diferenciar-los de la resta de muntanyes i turons.

Zona volcànica de la Garrotxa



- Tossols ■ Cons volcànics ■ Colades volcàniques — Parc Natural de la Zona Volcànica de la Garrotxa — Xarxa hidrogràfica
- Unitat de paisatge
- Cap de municipi

Unitats de paisatge de les Comarques Gironines



Els fluxos de lava menys viscosos dels volcans van escolar-se pendent avall i van omplir les valls. En alguns casos les colades van barrar el pas dels rius i van formar llacs que, per l'acumulació de sediments, van acabar convertint-se en planes molt fèrtils. L'exemple més destacat és la formació de la vall d'en Bas, un dels paisatges d'atenció especial del conjunt de les Comarques Gironines. La vall d'en Bas va adquirir una horitzontalitat gairebé perfecta gràcies a la presa natural que va formar, a la seva entrada, la colada basàltica emesa pel volcà del Racó. El barratge de l'aigua va ocasionar una alteració en el drenatge de la vall fins a esdevenir una zona d'aiguamolls que va acabar reblerta amb el pas dels segles.

En altres ocasions, els corrents de lava van seguir el traçat dels cursos fluvials i en refredar-se van originar colades basàltiques. De la vintena de colades basàltiques de la zona destaquen les de Sant Joan les Fonts i, sobretot, les de la cinglera de Castellfollit de la Roca. Aquesta cinglera de basalt d'uns cinquanta metres d'alçada està formada per dues colades superposades. En ambdues colades el refredament diferencial de la massa de magma creà diversos nivells a l'interior: nivells amb hàbit lenticular (formació de lloses), nivells amb hàbit prismàtic (columnes hexagonals) i massiu. El lapse temporal de 25.000 anys entre una colada i l'altra és marcat per l'acumulació de materials sedimentaris que van formar un dipòsit que separa clarament els dos episodis. L'actual forma de la cinglera es deu a l'erosió que els rius Fluvià i Turonell han portat a terme durant segles per a excavar nous llits en la zona de contacte entre la roca volcànica, més dura, i el relleu preexistent, més tou.

Però no sempre que la lava es va emplaçar sobre una superfície humida va generar colades basàltiques com les esmentades, sinó que en alguns casos es van crear tossols que són petits turons que poden arribar a una desena de metres. La seva creació es va originar quan l'aigua de la superfície humida es va vaporitzar i una gran quantitat de gas es va incorporar al flux de magma. Aquest gas, en forma de bombolles, va ascendir fins a la part més externa del magma, sovint semiconsolidada per un refredament

més ràpid. L'acumulació de bombolles en aquesta zona va produir una pressió que en alguns casos va deformar i trencar la superfície de la colada i va donar com a resultat els tossols. Per les seves característiques, a escala local els tossols han proporcionat pedra abundant per a la construcció.

La gran disponibilitat de material volcànic de formes, mides i textures diferents a la zona volcànica de la Garrotxa ha afavorit el seu ús en l'arquitectura tradicional de la zona. Durant segles s'ha utilitzat per a construir des de murs i cabanes de pedra seca fins a cases de pagès, fàbriques o esglésies. Els murs es feien de pedra seca, encara que per als edificis s'utilitzava morter de calç o d'argila per a unir la pedra volcànica. Són molts els exemples de construccions realitzades amb aquests materials, però destaca el poble de Santa Pau pel gran nombre d'edificis elaborats amb aquesta pedra de color negre o gris. Pel que fa als murs i a les cabanes de pedra seca, el bosc de Tosca recull nombrosos exemples d'aquestes construccions.

Els valors ecològics i geològics de la zona volcànica de la Garrotxa van afavorir que l'any 1982 la Generalitat de Catalunya la declarés un dels primers parcs naturals del país. Amb els anys, el parc ha experimentat diverses modificacions i actualment té una extensió de 15.309,4 hectàrees. A l'interior hi ha 28 reserves naturals (1.180,4 hectàrees) protegides pel seu interès geològic i botànic que preserven, de forma majoritària, els cons volcànics amb més interès geomorfològic i hi destaquen els volcans de Santa Margarida, el Crosca i Roca Negra. Tanmateix, un dels elements diferencials del parc –a banda del vulcanisme– és la seva ubicació en una àrea fortament humanitzada amb una intensa activitat agrícola, industrial i turística.

Més enllà de la Garrotxa també hi ha mostres de vulcanisme, per bé que de menor importància. Es concentren principalment a les unitats de paisatge plana de la Selva i Rocacorba. A la plana de la Selva el vulcanisme ha deixat l'empremta en elements del paisatge singulars com l'edifici volcànic de la Crosa de Sant Dalmai, el turó de Maçanet i el Camp dels Ninots, nom que deriva d'unes formacions calcàries que recorden figures i que contenen estrats rics en fauna i flora fòssil d'uns 3,5 milions d'anys d'antiguitat. A banda de turons i edificis volcànics, en aquesta àrea cal destacar l'existència de fonts termals (a Caldes de Malavella i Santa Coloma de Farners) que permeten una activitat econòmica derivada del magmatisme pretèrit entre el final del Terciari i l'inici del Quaternari.

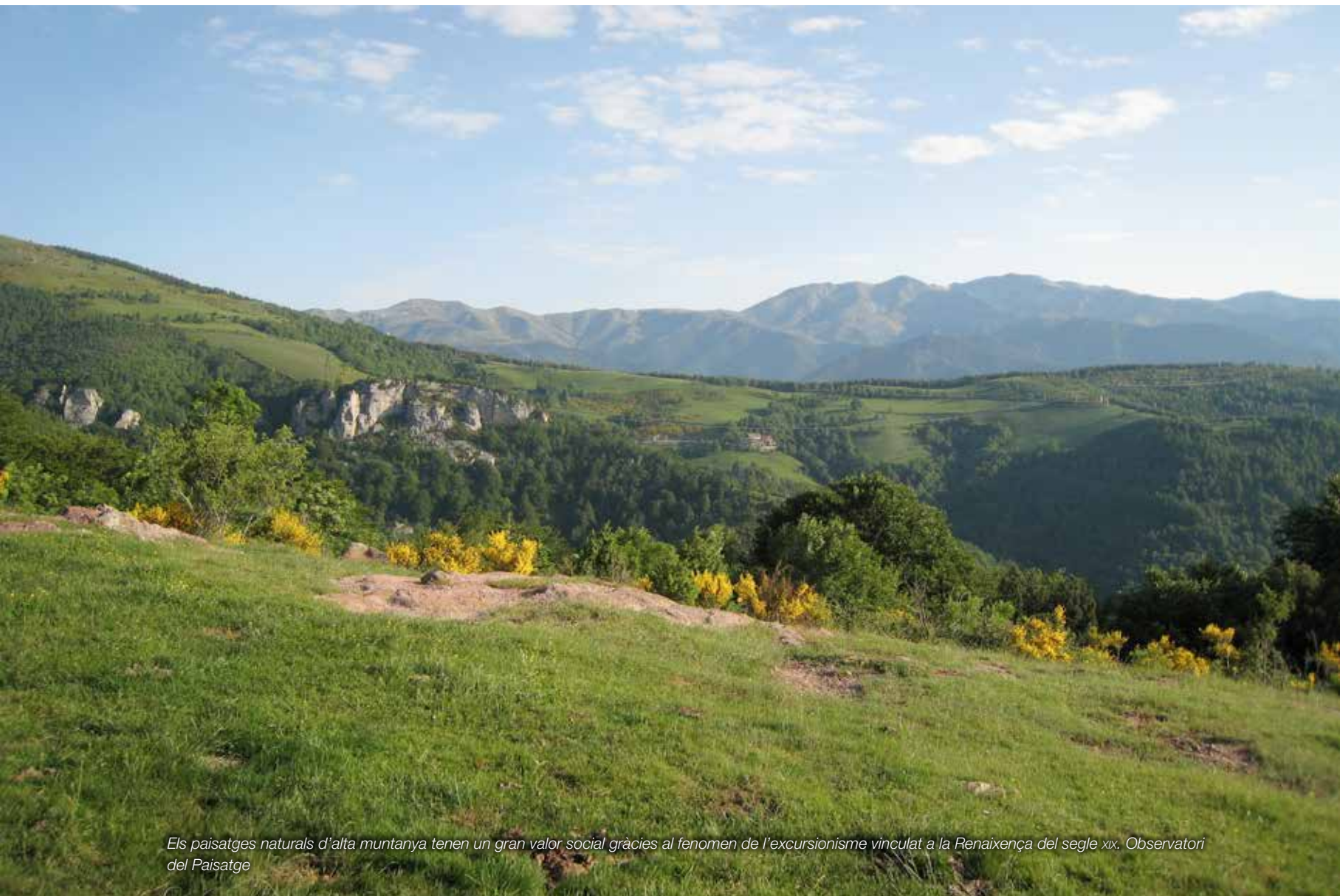
A la unitat de Rocacorba, per la seva banda, els turons volcànics del puig de Banya del Boc, el puig Montner i el puig d'Adri són algunes de les fites paisatgístiques més destacades. A més, el puig de la Banya del Boc, a Sant Martí de Llémèna, és un dels millors exponents del vulcanisme quaternari català existent fora de la Garrotxa i forma un perllongament vers el sud de les muntanyes de Rocacorba, de les qual se separa pel coll de l'Escaleta. És un espai d'una gran singularitat geològica, constituït per un con volcànic obert sobre la vall de Llémèna i una àmplia colada de lava basàltica que va donar lloc a la plana de Sant Joan. L'extrem d'aquesta colada, tallada verticalment pel riu Llémèna, presenta formacions volcàniques espectaculars.

178



Els tossols del bosc de Tosca, com el de la fotografia, van afavorir la construcció de nombrosos murs i cabanes de pedra seca a la zona. Observatori del Paisatge

8. Paisatges d'alta muntanya pirinenca



Els paisatges naturals d'alta muntanya tenen un gran valor social gràcies al fenomen de l'excursionisme vinculat a la Renaixença del segle XIX. Observatori del Paisatge

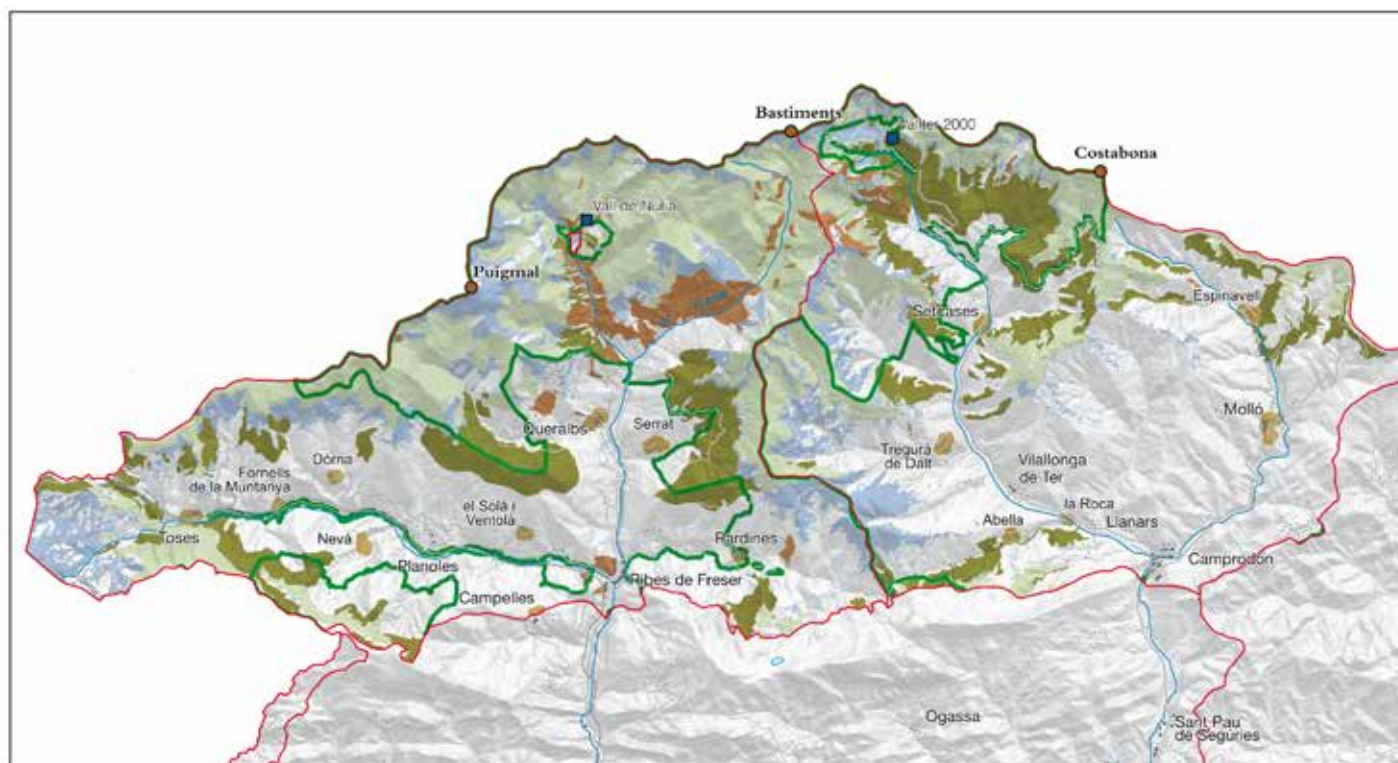
Els paisatges d'alta muntanya pirinenca ocupen una superfície limitada en el conjunt de l'àmbit territorial de les Comarques Gironines ja que es localitzen a l'extrem nord del Ripollès, concretament a les unitats de paisatge vall de Camprodon i valls del Freser. Tanmateix, la seva especificitat respecte de la resta de paisatges de la demarcació, el fet d'haver servit d'inspiració literària a grans escriptors i d'haver esdevingut un important pol d'atracció turística i de pràctica d'esports de muntanya, els converteix en singulars no només en l'àmbit de les Comarques Gironines sinó del conjunt del país.

Els denominats Pirineus Orientals s'inicien a la Cerdanya i acaben al mar Mediterrani, al cap de Creus. Al Ripollès formen un conjunt força homogeni amb cims que oscil·len entre els 2.500 i els 2.900

metres, un sector delimitat a l'oest per la collada de Toses, pas natural cap a la Cerdanya, i a l'est pel coll d'Ares, frontera estatal i lloc de pas cap al Vallespir. En aquest tram destaca el Puigmal, a la vall de Ribes, que amb 2.910 metres és la muntanya més alta de l'àmbit territorial de les Comarques Gironines; el pic de Bastiments (2.881 metres), cim culminant del sector d'Ulldeter, i el de Costabona, al límit oriental de la vall de Camprodon, amb 2.465 metres.

Un tret característic del relleu d'aquesta zona és la presència de formes relacionades amb el modelat glacial. El descens general de les temperatures que es va produir en les darreres glaciacions del Pleistocè va provocar que el nivell de les neus perpètuas davallés fins als 2.200 metres d'alçada al vessant sud. Les geleres van excavar circs a les capçaleres de les valls i van modelar en forma de

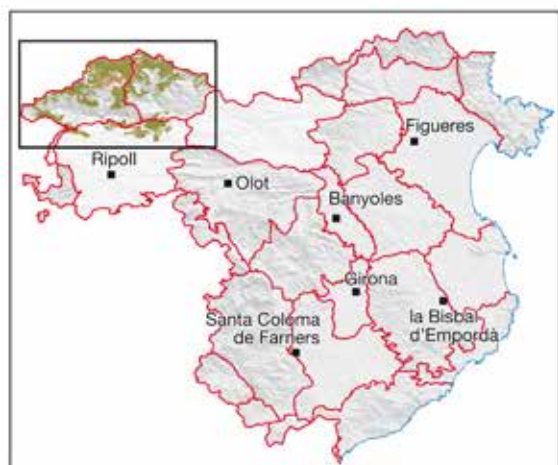
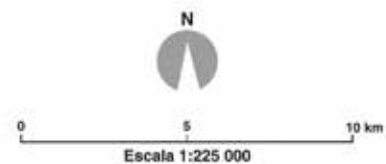
Paisatge d'alta muntanya pirinenca de les Comarques Gironines



180

Contrast entre bosc i prat de muntanya

- Bosc
- Prat de muntanya
- Contrast entre cingleres i vegetació
- Coberta de neu
- Patró de nuclis de muntanya pirinenca
- Xarxa hidrogràfica
- Unitat de paisatge
- Vall de Núria
- Principals cims
- Estació d'esquí
- Cap de municipi



Unitats de paisatge de les Comarques Gironines



bressol els sectors per on descendien les llengües glacials, com s'observa, tant a la vall de Núria com al sector d'Ulldeter. La progressiva recuperació de les temperatures va comportar el retrocés del límit de les neus permanents, que se situa a l'entorn de 3.000 metres, cosa que permet només l'existència d'algunes congestes a les obagues –per exemple a tocar del cim del Puigmal.

També hi ha formes molt característiques del paisatge de l'alta muntanya relacionades amb els processos periglacials. Aquest és el cas de les tarteres: grans acumulacions de blocs caiguts per gravetat i dipositats al peu dels vessants més escarpats, i que tenen el seu origen en la disgregació de la roca per efecte del procés de glaç-desglaç. Els processos periglacials també han estat els responsables de l'aparició de colades de fang i dipòsits de sediments, que poden formar grans gruixos, al peu dels vessants, a vegades difícils de copsar perquè estan camuflats per la coberta vegetal.

El clima de l'alta muntanya pirinenca ripollesa està marcat per unes temperatures mitjanes força baixes –entre 3 i 9 graus, tot i que als cims encara són menors– i per una de les majors pluviometries del país. No en va es considera que el sector entre Núria i Ulldeter és el principal «bressol» de tempestes del país, que posteriorment evolucionen cap a l'est –Garrotxa i plana de Girona– o cap al sud –Baix Ripollès i Osona–. Anualment es recullen entre 1.000 i 1.200 mm de pluja –s'estima que en punts com el Puigmal els registres són superiors– en un règim pluviomètric amb màxims a l'estiu a causa de la repetició de fenòmens convectius en forma de tempestes. Les intenses precipitacions alimenten un dels rius més importants del país, el Ter, que neix a Ulldeter i segueix una direcció

nord-sud fins a Ripoll. Allà, abans de continuar cap a Osona, rep les aigües del Freser, que drena tot el sector de la vall de Ribes.

La pineda de pi negre és el bosc més característic del paisatge de l'alta muntanya a les valls del Freser i de Camprodon. Es dona a partir dels 1.800-2.000 metres d'altitud i al sotabosc destaca el neret, una espècie indicadora de presència de neu a l'hivern. Per sobre dels 2.200-2.300 metres, la curta durada de l'estiu tèrmic no fa possible la vida als arbres ni a la major part de les plantes llenyoses. En aquest estrat predominen les grans extensions de prats alpins, visibles quan no hi ha neu. De fet, el contrast entre bosc i prat de muntanya, característic d'aquestes zones, és un patró amb valor estètic. La poca disponibilitat de zones planes per conrear i l'existència de prats a l'estiu explica la tradició ramadera de la zona. Per traslladar grans ramats des de la plana fins a les terres d'alta muntanya sense problemes es van construir camins ramaders, que anaven acompanyats d'una sèrie d'infraestructures de suport (hostals, abeuradors, llocs de tria d'animals...).

Pel que fa a l'arquitectura, cal destacar el patró de nuclis de muntanya pirinenca. Són pobles que es caracteritzen per la seva estructura compacta, construcció de pedra, a mig vessant de muntanya, amb carrers irregulars i que tenen l'església com a edifici principal. A part d'aquests trets comuns, els nuclis d'aquest patró es poden diferenciar en dos grups, depenent del material emprat a la coberta (pissarra o teula), que fa que el cromatisme del conjunt de l'assentament varii substancialment. A la unitat valls del Freser hi ha un predomini de nuclis amb coberta de pissarra, mentre que a la unitat vall de Camprodon els nuclis solen tenir la coberta de teula.



El petit poble de Pardines, des del Taga. Observatori del paisatge

Bona part d'aquest sector constitueix l'Espai Natural de les Capçaleres del Ter i el Freser, inclòs al PEIN i a la xarxa Natura 2000. Està format per 12.500 hectàrees repartides en vuit municipis de les valls de Camprodon i de Ribes, de les quals el 80% són de Queralbs i Setcases. És un magnífic exemple del mosaic paisatgístic d'alta muntanya que comprèn els estatges montà, subalpí i alpí i, al mateix temps, un espai d'elevat ús recreatiu –senderisme, curses de muntanya, esquí– i també ramader. Precisament per a afavorir la compatibilitat de la conservació dels seus valors amb el desenvolupament turístic, està previst declarar l'espai com a parc natural en els propers mesos.

Quan s'analitza el paisatge d'alta muntanya, s'ha de tenir en compte que al final del segle XIX Catalunya va veure néixer el fenomen de l'excursionisme, molt vinculat al moviment de la Renaixença. La distància relativament curta entre el Ripollès i Barcelona –sobretot en comparació amb el Pirineu Central– i l'existència d'una línia de tren que unia les dues poblacions són dos factors que van afavorir que molts aficionats a la muntanya es desplaressin fins als paratges de les valls de Ribes i Camprodon. No en va, el 1909 el Centre Excursionista de Catalunya va inaugurar l'històric xalet refugi d'Ulldeter, un dels primers del país.

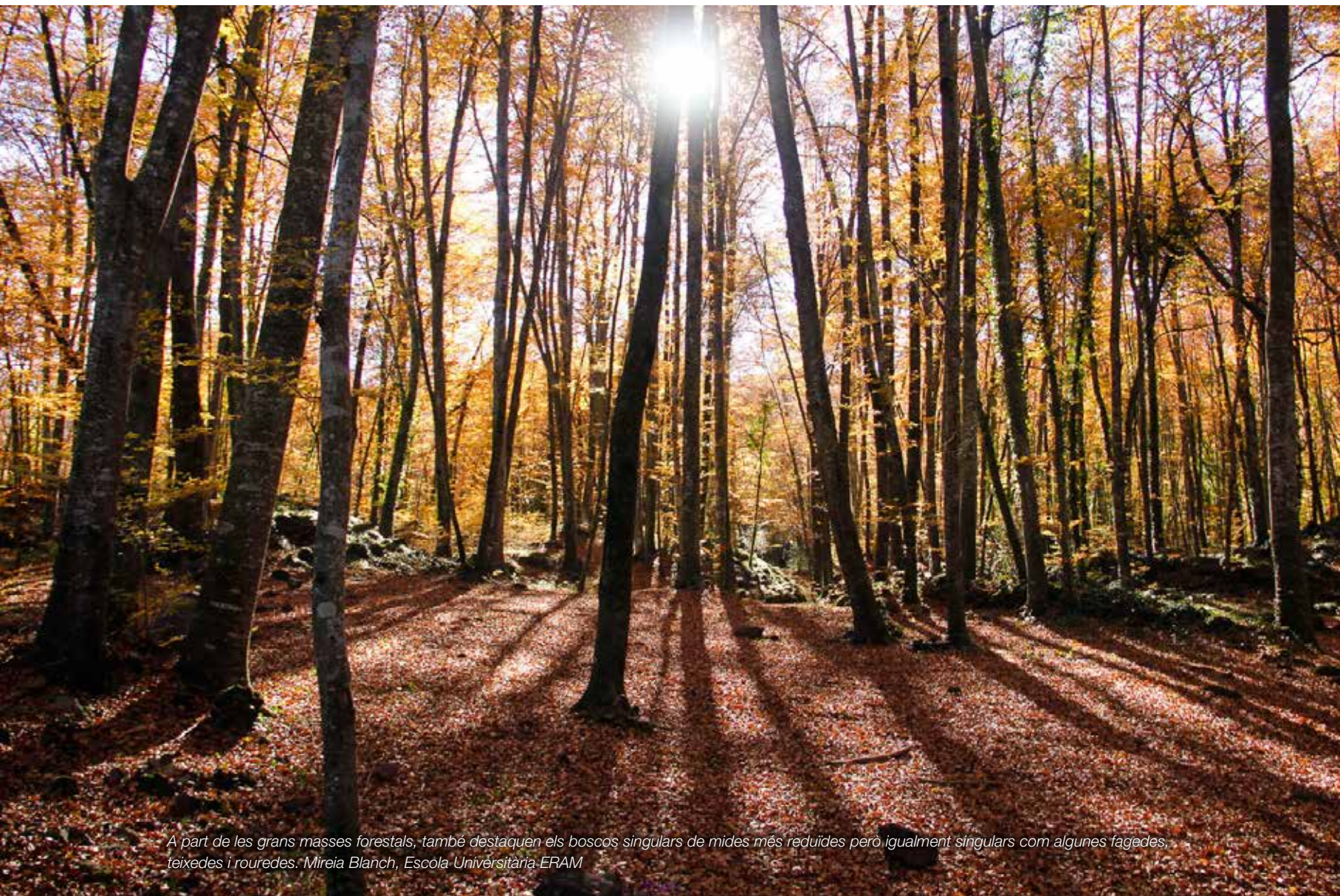
La importància de l'excursionisme –i el fenomen de l'estiueig, tant a Ribes de Freser com sobretot a Camprodon– va propiciar que esdevinguessin uns paisatges protagonistes a nivell literari i, per tant, que passessin a formar part de l'imaginari col·lectiu català. Narcís Oller en parla a *De Núria*, Josep Pla a *Postal de Campro-*

don, Àngel Guimerà a *Terra Baixa* i anteriorment Jacint Verdaguer a *Canigó*. Cal no oblidar que les visites del poeta Joan Maragall a la comarca van ser clau tant per a popularitzar la llegenda del Comte Arnau com la figura de la Mare de Déu de Núria a qui li dedicà un goig el 1918.

Precisament la vall de Núria ha esdevingut l'exemple de la nova economia de la comarca. El santuari, punt d'atracció secular de pelegrins, ha complementat l'activitat amb pistes d'esquí, hotel i restaurants i activitats de muntanya. La freqüentació de l'espai queda mitigada pel fet que només s'hi pot arribar a peu o amb l'històric tren cremallera, ja que la carretera acaba a Queralbs. Vallter 2000, a la vall de Camprodon, és l'altra estació d'esquí de l'àmbit, que recentment ha passat a formar part de l'empresa pública Ferrocarrils de la Generalitat de Catalunya. Però la climatologia de la zona va en contra d'aquesta activitat, ja que a l'hivern s'hi registra un mínim de precipitacions i les nevades es concentren al novembre i, sobretot, al març i a l'abril. A més, el fort vent –que genera el fenomen del torb– també limita el nombre de dies per a practicar l'esquí i ha provocat molts accidents a la zona.

L'aposta pel turisme, que sovint provoca disfuncions en els paisatges de muntanya, també ha anat acompanyada a la vall de Camprodon d'una estratègia per a remarcar el valor d'aquests paisatges. Concretament, des del 2007 s'impulsa una carta del paisatge que pretén implicar tant els agents públics com els privats en actuacions de protecció, gestió i ordenació del paisatge.

9. Boscos singulars i masses forestals



A part de les grans masses forestals, també destaquen els boscos singulars de mides més reduïdes però igualment singulars com algunes fagedes, teixedes i rouredes. Mireia Blanch, Escola Universitària ERAM

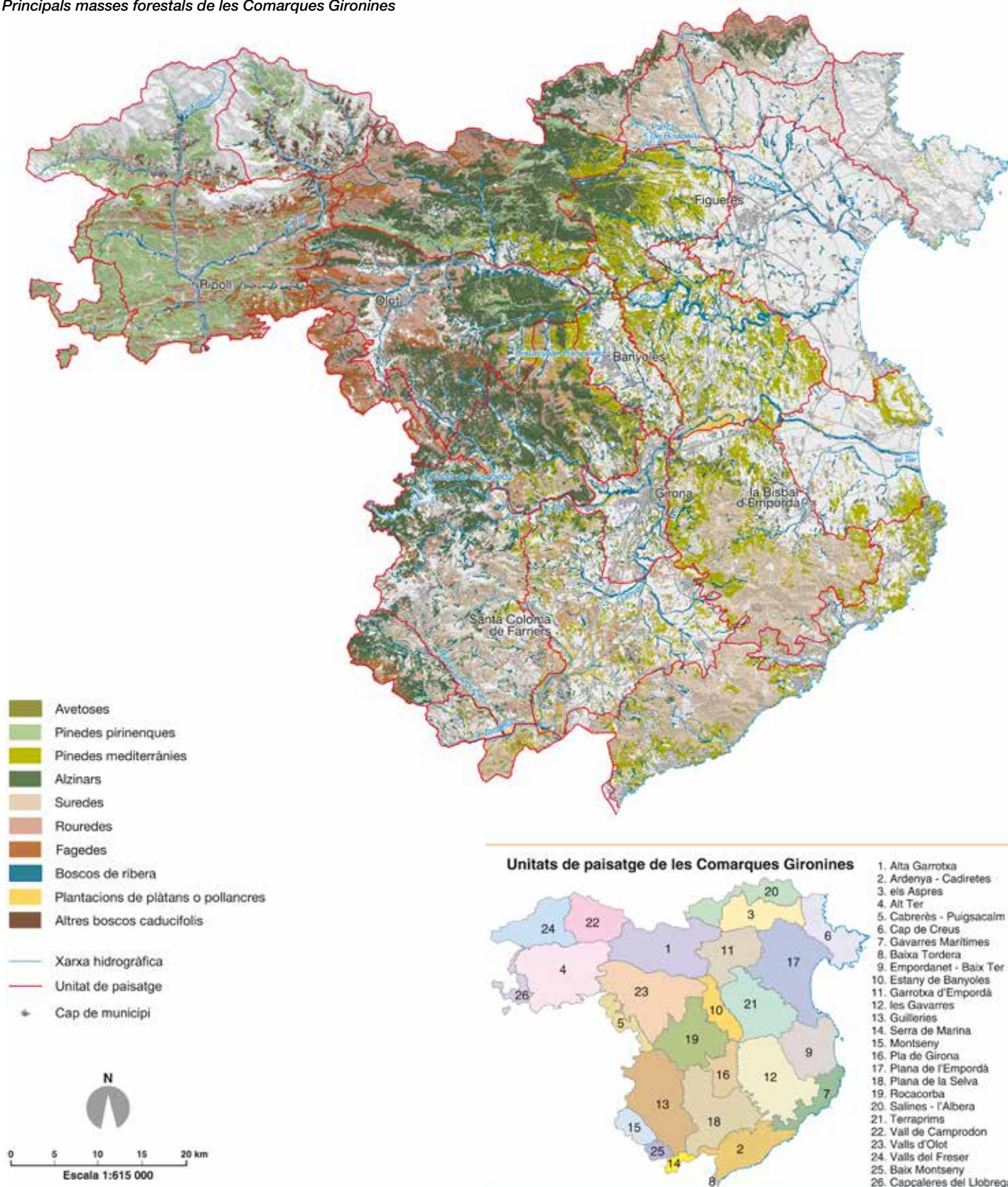
El paisatge vegetal de l'àmbit territorial de les Comarques Gironines és molt divers. Hi ha grans masses forestals –especialment destacables les de Cadiretes i Gavarres, les Guillerries i l'alta Garrotxa i el Ripollès–, però també boscos de mides molt més reduïdes i igualment singulars com la fageda d'en Jordà i les rouredes de roure pèrol a la Garrotxa. A més, cal tenir en compte la sureda com un dels elements forestals més singulars –i generador d'una indústria i identitat al seu entorn– respecte del conjunt del país.

L'àmbit de les Comarques Gironines són un territori dominat pels paisatges dels boscos perennifolis propis d'un entorn mediterrani. Altres formacions vegetals més singulars són el bosc mixt, de coníferes i planifolis, present sobretot a l'alt Ter i a les àrees adjacents. En segon lloc destaca el bosc caducifoli, fortament concentrat a la

banda occidental d'alta i mitja muntanya de les unitats de paisatge alt Ter, alta Garrotxa, vall de Camprodon, Cabrerès-Puigsacalm, Guillerries, Montseny i valls d'Olot, on predominen les rouredes i fagedes. L'altra formació espontània és el bosc de ribera que ressegueix els cursos fluvials aportant-hi un contrast lineal de gran rellevància visual. A l'últim, cal ressaltar les plantacions de pollancredes i platanedes de l'espai fluvial. Tenen una textura similar al bosc de ribera, però són estèticament diferents perquè ocupen més superfície, i especialment per l'alineació ortogonal que presenten. Estan ubicades a les planes al·luvials més fèrtils, com la plana de la Selva i la plana del Ter.

La manca de grans planes, més enllà de les de l'Empordà i la Selva, ha afavorit un model de poblament basat en masies i petits

Principals masses forestals de les Comarques Gironines



nuclis que ha generat un paisatge de mosaics agroforestals. Són espais que, a part del seu valor productiu i de connector paisatgístic, presenten singularitats definides per la tipologia del cultiu, l'estructura de les parcel·les, la morfologia de la matriu territorial, la seva forma o la seva extensió.

En un territori sense grans masses forestals homogènies destaca per sobre de tot les Gavarres. Situat a l'extrem septentrional de la Serrada Litoral i, amb 350 quilòmetres quadrats, forma el gran bosc gironí, repartit entre les comarques del Baix Empordà i el Gironès. La vegetació és netament mediterrània, amb suredes, alzinars i pinedes com a formacions predominants. Són precisament els boscos de suro un dels elements més singulars de la unitat de paisatge Gavarres, i també d'altres com Ardenya-Cadiretes i les Guilleries, ja que són pràcticament exclusius de les Comarques Gironines i van generar sector econòmic.

De fet, des de la fi del segle XVIII fins a mitjan segle XX l'activitat forestal més important de les Gavarres va ser, a banda del carboneig, la pela del suro, vinculada a la importància que el sector taper tenia en municipis de l'entorn com Cassà de la Selva, Llagostera, Sant Feliu de Guíxols, Calonge, Palafrugell o Palamós. A partir de mitjan segle XX es va produir la desaparició de bona part dels aprofitaments econòmics del massís, per la importació de suro d'altres parts de la península i per la substitució del carbó vegetal pel gas butà en el consum domèstic. Aquestes dinàmiques van provocar el progressiu avanç del bosc, en un procés d'homogeneïtzació paisatgística que va afectar els sectors més muntanyencs.

Aquesta transformació, accelerada els darrers anys, ha afavorit un augment del risc d'incendis. L'abandonament d'activitats primàries afavoreix una major continuïtat de la massa forestal, fet que se suma a una major freqüentació del bosc per a activitats recreatives així com a una tendència a condicions meteorològiques més extremes. Tanmateix, no és un problema actual, ja que el gran incendi de 1928, que va afectar bona part del massís, va suposar un declivi quasi definitiu del seu aprofitament i va impactar profundament Joaquim Ruyra que va escriure *Entre flames* (1928). El darrer es va produir el març de 2014, amb més de 350 hectàrees cremades, i el temor que un gran foc penetri de manera descontrolada al massís és molt recurrent.



Les Comarques Gironines destaquen per la seva diversitat vegetal i les grans masses boscoses. Marc Oller, Escola Universitària ERAM

Processos similars s'han viscut al massís d'Ardenya i les Cadiretes, que uneix les Gavarres amb el Montnegre-Corredor, ja a les comarques barcelonines. També està format, en el seu vessant interior, per una densa coberta forestal constituïda per suredes i alzinars, i algunes pinedes. Els darrers anys s'ha consolidat el procés iniciat a la segona meitat del segle XX a partir de la colonització d'antics camps de conreu i l'increment i densificació de la superfície forestal. El risc d'incendi forestal també és latent, i històricament es recorda el de 1967 que va cremar quasi 5.000 hectàrees en sis dies. Recentment el més important va tenir lloc el gener de 2003 perquè va afectar més de 550 hectàrees de l'entorn de Sant Feliu de Guíxols. La vila del Baix Empordà té, precisament, una forta relació amb l'aprofitament del suro a l'Ardenya per a la fabricació de taps, sector econòmic principal del municipi fins als anys trenta del segle passat.

L'altra gran massa forestal, compartida entre les comarques d'Osona i la Selva, la formen les Guilleries, territori de frontera entre comtats, després entre vegueries i actualment entre províncies o demarcacions, un element que ha afavorit que se l'associés a «terra de llops i bandolers», com va referir-s'hi el poeta Jacint Verdaguer i la popularització de la llegenda de Joan Sala Serrallonga. Els boscos més importants de les Guilleries són la surera i l'alzinar. De manera natural, haurien ocupat la quasi totalitat de la superfície de l'espai, tret dels vessants obacs de les muntanyes, on creixerien les rouredes i, a major alçada, les fagedes. Ara bé, al llarg de la història els propietaris han modificat contínuament el paisatge forestal. A partir del segle XVIII i fins al segle XX les castanyedes es van expandir pels vessants obacs ja que se n'extreien rodells i dogues que servien per a fabricar les botes que demanava l'emergent comerç del vi i els aiguardents. L'evolució històrica recent del paisatge de les Guilleries està marcada per l'abandonament de molts dels aprofitaments forestals tradicionals. Al llarg de la segona meitat del segle XX va desaparèixer la pràctica del carboneig, mentre que l'aprofitament de les castanyedes i les suredes va disminuir sensiblement. A banda de les coníferes, també van aparèixer plantacions d'eucaliptus, per a la indústria paperera, o de pollancre i plàtans. Més recentment, s'ha donat la plantació d'avets de Nadal a l'entorn de Sant Hilari Sacalm i també d'Arbúcies i Viladrau, ja a Osona.

Les altres comarques forestals per excel·lència són la Garrotxa i el Ripollès. A la unitat valls d'Olot es localitzen formacions com l'alzinar muntanyenc però també rouredes i fagedes. En sobresurt la fageda d'en Jordà, que s'estén pel replà intermedi entre les cubetes de Santa Pau i d'Olot, a les cotes compreses entre els 500 i els 600 metres. També constitueixen una singularitat en el conjunt del país les rouredes de roure pènel –pràcticament només se'n localitzen a la Val d'Aran–, entre les quals destaca la de la vall de Bianya –pintada per Joaquim Vayreda a *Els roures de Bianya*–, les de Batet o la del Parc Nou a Olot, amb exemplars que s'acosten als 40 metres d'alçada. La unitat alta Garrotxa, per la seva banda, es caracteritza per una gran matriu forestal arbrada que ocupa el 77% de la superfície i constitueix una coberta que té continuïtat per l'oest cap al Ripollès on, com a element excepcional, destaquen boscos madurs com el de l'obaga de Carboners, a Setcases.

10. Patrimoni emblemàtic



Entre la llarga llista d'elements patrimonials emblemàtics, destaquen els ponts com el pont Nou de Camprodon. Observatori del Paisatge

Les Comarques Gironines han viscut la influència d'una gran diversitat de pobles i cultures al llarg de la història amb el Mediterrani i els Pirineus com a punt d'unió i d'intercanvi, fet que ha deixat un llegat molt important que ha contribuït a modelar els seus paisatges i que ha constituït un ric patrimoni. Aquest patrimoni, en la seva major part, està inclòs en l'Inventari de béns culturals d'interès nacional (BCIN) i es remunta a la prehistòria amb exemples com les coves de Serinyà, el dolmen de la cova d'en Daina, les ruïnes d'Empúries o el poblat ibèric d'Ullastret.

Hi ha molts elements patrimonials que conjunquen el seu valor històric i cultural amb el valor pròpiament paisatgístic. A escala agrària destaquen les closes i els paravents –especialment a la plana de l'Empordà–, mentre que canals i vells molins fariners es reparteixen

pel territori seguint els principals cursos d'aigua. Un altre exemple de construccions agrícoles tradicionals són els murs de pedra seca, per a delimitar les finques de conreus, especialment de vinya i oliveres, així com les cabanes de pastor. Plegades configuren un paisatge estèticament ordenat i molt integrat en l'entorn, ja que utilitzen els materials propis de la zona, respectant-ne les textures i els colors. Territorialment en destaca la presència a les unitats cap de Creus, els Aspres i a la zones de Llers-Terrades i Torroella de Montgrí-l'Estarrit així com a les comarques de la Garrotxa i el Ripollès.

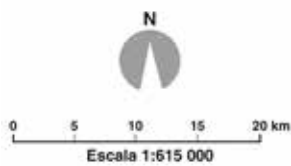
Al seu torn, la industrialització ha deixat una empremta important en forma de rescloses i canals de suport a les antigues fargues, fàbriques i colònies industrials, especialment als cursos alt i mitjà del Ter i del Fluvià. Per altra banda, molts ponts, a part del seu valor

Principal patrimoni emblemàtic de les Comarques Gironines



- Paravent
- Passeig o accés arbrat
- Castell
- ✝ Església i ermita
- ★ Far
- Patrimoni arqueològic
- ◆ Pont emblemàtic
- ▨ Àrea amb murs de pedra seca
- Zona de closes

- Xarxa hidrogràfica
- Unitat de paisatge
- Cap de municipi



Unitats de paisatge de les Comarques Gironines



intrínsec com a peces clau per a la comunicació, també n'ostenten un de monumental per la seva visibilitat en el paisatge. Destaquen els ponts romànics de Besalú i de Camprodon, així com els de Sant Joan de les Abadesses i del riu Llierca, entre altres. Un altre patrimoni destacat és el dels passeigs i els accessos arbrats als nuclis urbans que, després d'anys de regressió, tenen cada vegada més reconeixement estètic. A la costa, la imatge que proporcionen els fars, que marquen el contrast entre la terra, l'aigua i la torre de guia, configuren paisatges molt potents i d'un gran valor estètic, també de nit. Un dels més emblemàtics és el del cap de Creus, tot i que també destaquen el far de punta s'Arenella, el far de Cala Nans, el far de Roses, el far de la Meda Gran, el far del cap de Begur, el far de Sant Sebastià i el far de Tossa de Mar.

Del conjunt d'elements patrimonials, els més visibles són els que coronen els turons o cims de mitja muntanya. El fet de ser visibles a bona part del territori que els envolta, d'esdevenir miradors privilegiats i, en molts casos, d'haver esdevingut elements identitaris per la seva importància religiosa o social, els converteix en autèntiques singularitats del paisatge. A les Comarques Gironines destaquen, entre altres, els exemples del santuari de la Mare de Déu del Mont, a la unitat alta Garrotxa; el castell del Montgrí, a la unitat Empordanet-Baix Ter; el santuari de la Mare de Déu dels Àngels, a la unitat de les Gavarres; i el santuari de la Mare de Déu d'Argimon, a la unitat de les Guilleries.

El santuari de la Mare de Déu del Mont ocupa el cim homònim a 1.124 metres d'altitud. Està situat al vèrtex sud-est de l'alta Garrotxa

xa i la seva extraordinària ubicació el converteix en un dels edificis de caràcter religiós més destacat de l'àmbit territorial, ja que és visible des de bona part de les Comarques Gironines. Si aquest fet l'ha convertit en un símbol d'identitat, també cal destacar la vista que hi ha al llarg de la carretera d'ascens, així com sobretot des del santuari, un paisatge comprès entre els Pirineus i el mar, Montserrat, el Canigó i, en primer terme, les muntanyes de l'alta Garrotxa i la conca lacustre de Banyoles. El seu valor simbòlic i identitari s'ha vist reforçat per l'estada del poeta Jacint Verdaguer al santuari l'estiu del 1884, des d'on va escriure diversos poemes, com fragments de Canigó. També Marià Vayreda va descriure el paisatge de l'alta Garrotxa a *La punyalada* (1904) dominat pel santuari de la Mare de Déu del Mont.

Les Guilleries, un dels massissos forestals més importants de les Comarques Gironines, també tenen el seu mirador per excel·lència vinculat a un element de patrimoni religiós: el santuari de la Mare de Déu d'Argimon, que culmina un turó homònim de 477 metres d'altitud i que està situat al terme municipal de Riudarenes. Des d'aquest punt s'obté una bona panoràmica del sector occidental de la plana de la Selva i es pot apreciar tota la complexitat del paisatge agroforestal que la caracteritza. També permet una bona visual sobre la vall de la riera de Santa Coloma, l'estany de Sils i els turons de Maçanet.

Si l'Argimon és un mirador privilegiat de la Selva des de les Guilleries, els Àngels realitzen la mateixa funció sobre la plana de Girona des de les Gavarres. El santuari de la Mare de Déu dels Àngels



La catedral, la basílica de Sant Feliu i les cases de l'Onyar conformen la imatge més característica de la ciutat de Girona. Observatori del Paisatge

s'ubica al sector nord del massís a 484 metres d'altitud. És d'estil gòtic amb alguns elements renaixentistes i al voltant del lloc es desenvolupen diferents aplecs i trobades. La proximitat respecte a la ciutat de Girona, el contacte directe amb el medi natural a pocs metres de l'església i, sobretot, les bones vistes que ofereix del paisatge de la meitat septentrional de les Comarques Gironines expliquen en bona mesura la popularitat i el valor simbòlic del santuari.

A tocar del litoral, hi ha un altre element patrimonial que compleix la doble funció: esdevenir un element simbòlic visible des de bona part de la plana i, al mateix temps, ser un mirador excel·lent. El castell del Montgrí, a l'Empordanet, és una imponent fortalesa construïda al segle XII i abandonada l'any 1301, a mig construir, en esvair-se l'amenaça que representava el Comtat d'Empúries per a la corona de Jaume II. La figura del castell presideix la plana del baix Ter i s'observa també des de bona part de l'Empordanet. El castell està a 315 metres d'altitud i a només sis quilòmetres de la costa. Més enllà de la fortalesa, el mateix massís esdevé referent simbòlic i identitari a ambdós vessants. Permet una visió de 360 graus de l'Empordà: el conjunt de la plana, la badia de Pals i la badia de Roses. També permet veure, al lluny, els perfils de les muntanyes de Begur, el massís de les Gavarres, el Montseny, que s'albira només en dies clars, la muntanya dels Àngels, Rocacorba, la serra de l'Albera i alguns pics dels Prepirineus i els Pirineus, com el Canigó, especialment imponent a l'hivern quan apareix cobert de neu.

El monestir de Sant Pere de Rodes és un edifici icònic construït, en aquest cas, al vessant nord de la muntanya de Verdera. A banda del seu innegable valor històric i patrimonial, esdevé un mirador excepcional sobre tot el sector de costa situat al nord del cap de

Creus, en particular les badies del Port de la Selva i de Llançà, a l'alt Empordà.

A la ciutat de Girona, el conjunt format per la catedral i la basílica de Sant Feliu defineixen l'*skyline* de la ciutat i esdevenen un element d'identitat, tant pels seus veïns com pels visitants, conjuntament amb les cases de l'Onyar.

A una escala més comarcal també cal destacar el monestir de Santa Maria de Ripoll, tant per la visibilitat del seu campanar des de bona part de l'entorn com per la importància històrica i el valor que representa en la configuració de la identitat del país, ja que acull les restes de Guifré el Pilós, considerat el fundador de la nació catalana. El romànic és clau a la resta del Ripollès, amb el pont i el monestir de Sant Joan de les Abadesses, el monestir de Sant Pere de Camprodon o l'església de Sant Cristòfol de Beget, ja a l'alta Garrotxa, entre altres. El pont de Besalú o les muralles d'Hostalric són altres elements clau perquè doten de personalitat pròpia paisatges urbans.

Entre el patrimoni dels paisatges de muntanya destaca el santuari de la Mare de Déu de Núria, a la unitat valls del Freser, que s'ha convertit en un punt que combina espiritualitat, identitat nacional i centre d'esports de muntanya, tant a l'hivern com a l'estiu. El fet que només s'hi arribi amb un tren cremallera, un dels únics del país, confereix un valor més singular a l'espai.

En el litoral, les ruïnes d'Empúries, conjuntament amb les de Roses, constitueixen les dues úniques fundacions gregues de la península Ibèrica, amb mostres també de l'època romana. En el cas d'Empúries, a tocar del nucli de l'Escala, destaca la combinació de colors que formen les ruïnes amb el mar i les pinedes litorals.

11. Paisatges de frontera



Portbou va viure de l'esplendor de la frontera i el ferrocarril fins que als anys 60 del segle xx es va anar incrementant el tràfic per carretera a la Jonquera. Observatori del Paisatge

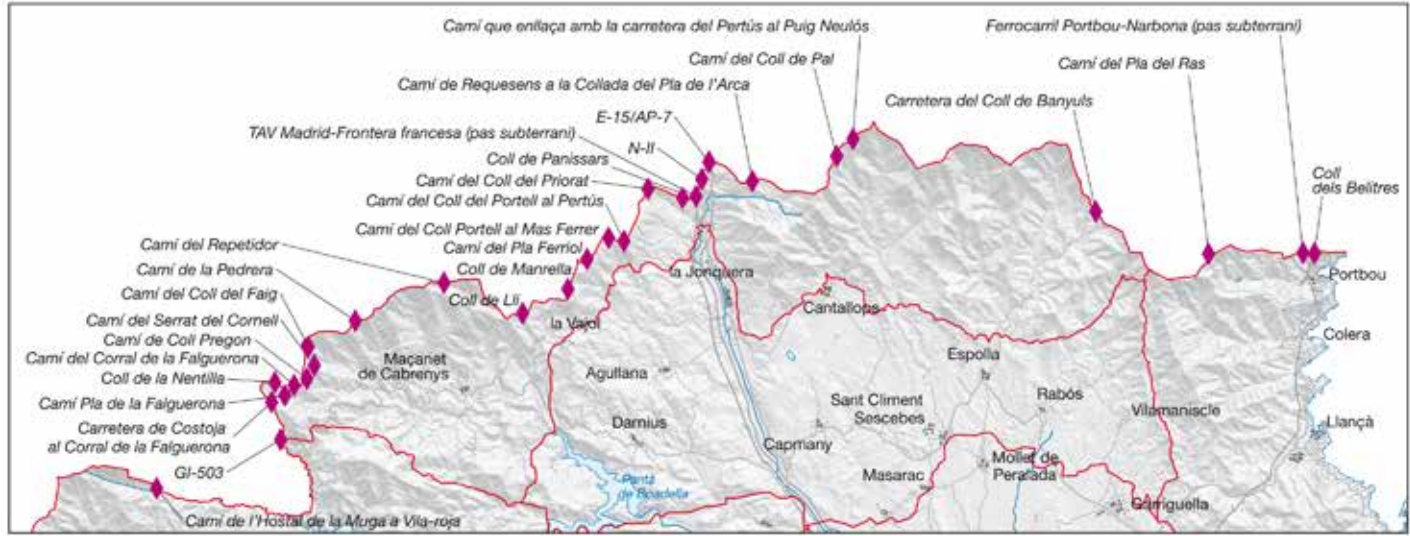
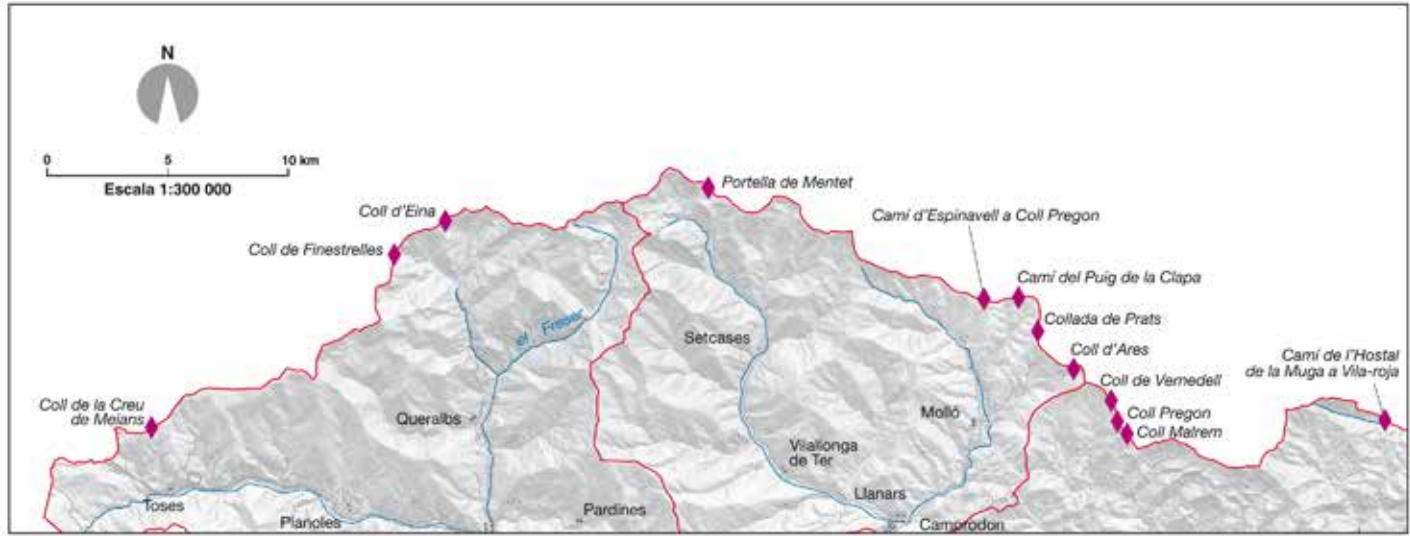
L'àmbit territorial de les Comarques Gironines té uns 130 quilòmetres de frontera entre l'estat espanyol i l'estat francès. D'est a oest, la frontera recorre les unitats de paisatge del cap de Creus, Salines-Albera, alta Garrotxa, vall de Camprodon i valls del Freser. Aquesta delimitació política ha atorgat valors econòmics, històrics, socials i simbòlics al paisatge.

La frontera hispanofrancesa és resultat de lluites i pactes entre els dos estats al llarg de la història. La frontera es va concebre per a mantenir separats i diferenciats els dos territoris i societats, i per a assegurar la seguretat i la sobirania d'aquests territoris es van crear sistemes de control de la circulació. És el cas, per exemple, de les fites que marquen la divisió entre els dos estats, dels castells (com el de Requesens, Sant Nicolau, Bellaguarda o Quer-

roig) i les torres de vigilància i defensa (com Carmenxel o Serrat de la Plaça), dels búnquers de defensa o dels centres de control de persones i mercaderies. A més de la funció de separació de comunitats, la frontera també ha permès l'intercanvi i les relacions entre les poblacions de les dues bandes de la línia administrativa. En alguns casos, aquests intercanvis han estat permesos per les autoritats (previ pas per les duanes) i en altres s'han fet de forma furtiva (com en el cas del contraban de persones i mercaderies). Sigui com sigui, el conjunt de relacions que s'hi han establert al llarg del temps els ha convertit en paisatges molt complexos i amb un elevat simbolisme.

Cal tenir en compte que la frontera separa l'estat espanyol de l'estat francès resseguint el cims més elevats dels Pirineus des

Paisatges de frontera de les Comarques Gironines



◆ Pas fronterer — Xarxa hidrogràfica — Unitat de paisatge + Cap de municipi



Unitats de paisatge de les Comarques Gironines



d'Hendaia i Irun, a l'oest, fins a Cervera de la Marenda i Portbou, a l'est. Els pocs passos practicables entre els dos vessants de la serralada i l'escassa accessibilitat entre la major part de les valls converteixen els Pirineus en una frontera física considerable. Així doncs, el relleu és un obstacle natural per a les comunicacions entre els dos costats de la frontera. De fet, els passos fronterers més importants entre els dos estats són a les puntes de la serralada, a Irun al País Basc i a la Jonquera a Catalunya, pels seus relleus més suaus. La localització geogràfica del coll del Pertús, a la unitat Salines-l'Albera, a només 290 metres sobre el mar, ha convertit el municipi de la Jonquera en un destacat nus viari, ferroviari, logístic i de transports del sud d'Europa i en una de les portes d'accés més important a França. El paisatge del municipi respon al model de carretera aparador, amb locals comercials arreglats a banda i banda de l'eix viari que travessa el terme municipal de nord a sud, el qual s'integra a la carretera N-II i a l'autopista AP-7. Destaquen les grans extensions d'aparcaments per a camions, hotels, restaurants i altres serveis pensats per als conductors d'aquests vehicles, així com les nombroses tanques publicitàries de grans dimensions al llarg de tot el terme. Una de les principals zones comercials del municipi és el barri dels Límits, unit amb el nucli francès del Pertús, que presenta una dinàmica activitat econòmica que es basa en el comerç de tabac i alcohol. Val a dir que la inauguració d'un gran centre comercial l'any 2013 a la Jonquera evidencia l'interès del municipi per incrementar encara més l'activitat comercial.

192

Un altre pas fronterer important és Portbou, a la unitat cap de Creus. La disponibilitat d'una gran estació ferroviària de caràcter internacional també ha condicionat enormement el paisatge del municipi, ja que, des del moment de la seva construcció a la darreria del segle XIX, va passar de ser un poble petit de pescadors a ser una ciutat pròspera. Només per a ubicar l'estació i els serveis derivats es va construir una esplanada artificial de 22 metres d'alçada que modificà substancialment la vall, així com diversos túnels des de Vilajuïga, per a salvar el relleu. L'estació actual, inaugurada l'any 1929, té unes dimensions excessives per les característiques actuals del municipi, fet que s'explica per haver estat concebuda com una estació de caràcter internacional on calia canviar de tren per la diferència d'ample de via. La gran marquesina de ferro i vidre que cobreix les andanes és molt visible en el paisatge. L'estació ofereix una zona de viatgers, amb un gran edifici de tres plantes, i una zona de mercaderies, amb edificis annexos i unes 28 vies. Portbou va viure de l'esplendor de la frontera i el ferrocarril fins que als anys seixanta del segle XX es va anar incrementant el tràfic per carretera a la Jonquera i va anar disminuint substancialment el tràfic ferroviari i, de retruc, l'activitat econòmica de Portbou. Això va suposar el tancament de moltes agències de duanes i serveis relacionats, fet que es va agreujar anys més tard amb l'establiment de la lliure circulació per les fronteres.

L'altre pas fronterer de fàcil accés és el coll d'Ares, a la unitat vall de Camprodon, on hi ha l'única carretera entre els dos vessants dels Pirineus, des de Puigcerdà fins a Maçanet de Cabrenys. La resta de la frontera de l'àmbit territorial de les Comarques Gironines és menys permeable però el relleu abrupte no ha evitat l'existència de passos fronterers més dificultosos, utilitzats històricament per al contraban de mercaderies (des de productes de primera necessi-

tat fins a productes de luxe o drogues) però també de persones, tant en èpoques de pau com en moments de conflicte bèl·lic.

Així, els paisatges fronterers gironins estan molt vinculats al pas de centenars de persones durant la retirada republicana i l'exili a França, que es va produir durant els últims mesos de la Guerra Civil. La major part de les cròniques i de l'atenció es va centrar a la zona de l'alt Empordà per on es van exiliar unes 350.000 persones per passos com el de Portbou, el coll de Banyuls, el Pertús, el coll de Manrella, el coll de Lli, el coll dels Pous i el pas de l'Hostal de la Muga, entre altres. Menys conegudes són les rutes que van utilitzar més de cent mil persones al Ripollès. El fet que la collada de Toses –que permet accedir a la Cerdanya– fos impracticable per la neu, va fer que molts refugiats decidissin passar la frontera per la unitat vall de Camprodon, sobretot pel coll d'Ares i de manera alternativa pel coll Pregon i el coll de Malrem, ja a l'alta Garrotxa. En els darrers anys, amb l'ajuda del Memorial Democràtic de Catalunya, s'han senyalitzat les principals rutes utilitzades en aquest èxode a l'Alt Empordà. Les rutes es complementen amb altres elements en el paisatge com el Memorial de l'Exili-Coll dels Beltires-Portbou o el Museu Memorial de l'Exili, a la Jonquera, que està concebut com un centre de reflexió crítica i memòria.



El pas de muntanya del coll de Lli va ser una de les rutes més utilitzades durant l'exili. Raquel Real, Escola Universitària ERAM

Durant la Segona Guerra Mundial es van establir rutes d'exiliats que travessaven la frontera en sentit contrari. Foren molts els jueus que van intentar passar de la França ocupada a l'Espanya franquista a través dels Pirineus, per tal d'arribar a Portugal i fugir, així, de la persecució del règim de Hitler. Walter Benjamin, el filòsof, assagista i crític literari alemany d'origen jueu, fou el més cèlebre. Benjamin va arribar a Portbou l'any 1940 on va morir poques hores després. El monument *Passatges* de l'escultor Dani Karavan, a tocar del mar, i el cementiri on és enterrat són un símbol en el paisatge en memòria de tots els que es van exiliar a la recerca de la llibertat.

El paisatge de les Comarques Gironines també fou escenari d'un altre episodi amb incidència sobre el paisatge. El govern del general Franco va construir una gran barrera defensiva, coneguda com la Línia P, al llarg dels Pirineus, per fer front a un possible atac. La impressionant obra bèl·lica havia d'unir el cap de Creus amb el País Basc i volia convertir els Pirineus en una zona impenetrable. Per a aconseguir-ho, durant els anys quaranta del segle xx es van edificar milers de construccions de ciment armat, amb especial incidència a les zones més accessibles com la Jonquera. L'obra no es va acabar mai i tampoc va ser utilitzada. Actualment encara és possible distingir búnquers, en diferents estats de conservació, a punts de les Comarques Gironines com al Port de la Selva, Roses, Darnius, Capmany, la Jonquera o Camprodon.

La política fronterera centrada a controlar els fluxos entre els dos estats va canviar radicalment amb la incorporació d'Espanya a la Unió Europea. Als anys noranta del segle xx es va establir la lliure circulació de persones i mercaderies dins el territori de la Unió

Europea. Això va suposar la supressió dels controls de fronteres, i l'activitat de les agències de duanes va quedar limitada a les mercaderies amb destinació o procedència de països extracomunitaris. Aquest fet va comportar un fort impacte per als municipis que tenien la seva estructura econòmica centrada en la frontera, com la Jonquera i Portbou. A més, també va suposar la reducció dràstica de les cues de cotxes esperant el seu pas per la duana, que era una cosa habitual sobretot en el paisatge de la Jonquera.

A partir d'aquell moment, es va veure la necessitat de fomentar les relacions transfrontereres per a afavorir el procés de construcció europea. Amb aquest objectiu es van crear programes subvencionats com INTERREG destinats a iniciatives transfrontereres dins la Unió Europea. En els darrers anys han sorgit diverses iniciatives transfrontereres que han apostat per unir esforços entre ambdós vessants. A escala política, destaca l'Eurodistricte de l'Espai Transfronterer que, per exemple, el 2005 va dedicar un seminari a la relació entre paisatge i literatura. El Consorci Albera Viva de la Jonquera, per la seva banda, té per objectiu vetllar, des de les dues bandes de la frontera, per la salvaguarda i la protecció del massís de l'Albera i promoure el territori des d'un punt de vista conjunt i global. Més a l'oest, al Ripollès, l'agermanament entre Ripoll i Prada de Conflent s'ha ampliat recentment al conjunt de les dues comarques catalanes impulsant accions conjuntes a escala turística, atès que el paisatge hi té un element més destacat. A més, el futur Parc Natural de les Capçaleres del Ter i el Freser tindrà com a repte coordinar-se amb els espais protegits nord-catalans –les reserves de la vall d'Eina, de Mantet i de Pi– que formen part del Parc Natural Regional dels Pirineus Catalans.



El coll de Malrem, a l'alta Garrotxa, fou un altre dels passos fronterers més utilitzats. Observatori del Paisatge