






# Bloc 4

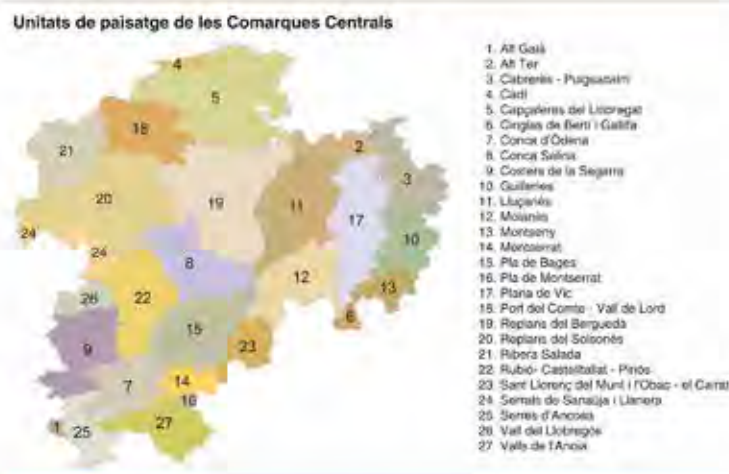
## Paisatges d'atenció especial

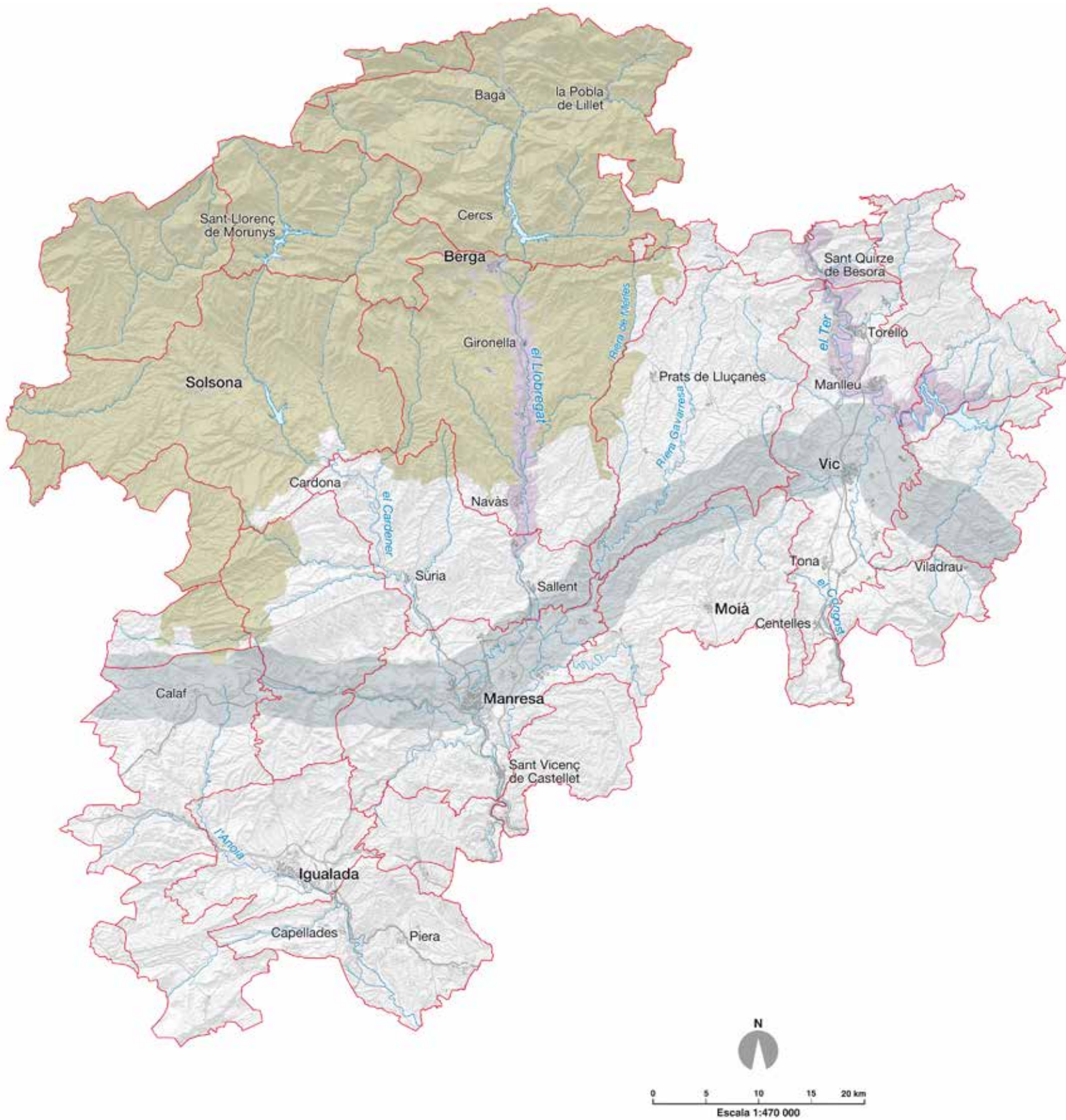
*Paisatges d'atenció especial*

Es consideren paisatges d'atenció especial els sectors de les Comarques Centrals que tenen un seguit de valors molt destacats o bé aquells que són objecte de grans transformacions del territori que susciten repercussions paisatgístiques importants. Són paisatges que presenten una determinada heterogeneïtat, complexitat o singularitat des del punt de vista de la gestió i l'ordenació paisatgístiques i sobre els quals s'han definit criteris específics per preservar-los, gestionar-los i ordenar-los. Els tres paisatges d'atenció especial són els que es descriuen a continuació:

-  1. Mosaics agroforestals del Berguedà i el Solsonès
-  2. Colònies industrials i fàbriques de riu del Llobregat i del Ter
-  3. L'Eix Transversal

-  Xarxa hidrogràfica
-  Unitat de paisatge
-  Cap de municipi





# 1. Mosaics agroforestals del Berguedà i el Solsonès



*Paisatge agroforestal al Baix Berguedà. Francesc Muntada*

El paisatge d'atenció especial dels mosaics agroforestals del Berguedà i el Solsonès s'ha delimitat a partir dels límits de la indicació geogràfica protegida (IGP) de la vedella dels Pirineus. Dins d'aquest àmbit s'inclouen els escenaris formats, d'una banda, pel mosaic agroforestal de prats de muntanya i boscos, i, de l'altra, pel mosaic agroforestal de camps de secà i boscos caducifolis i perennifolis.

Aquest paisatge comprèn el sector de les muntanyes prepirinenques i el de les terres més o menys planes del Berguedà i del Solsonès. Els escenaris són majoritàriament de caràcter rural a excepció dels escenaris urbans i periurbans de Berga i Solsona.

En general, aquests escenaris rurals, formats per dos tipus de mosaics agroforestals, tenen un reconegut valor estètic.

Al sector de les muntanyes prepirinenques el relleu es caracteritza per la presència de cingleres, crestes i replans que aconsegueixen la funció de fons escènics, i cal remarcar el massís del Pedraforca com a fita de referència. La vegetació està constituïda per grans pinedes de pi roig, amb roures a la banda sud i pi negre a les cotes més elevades. Aquesta vegetació, conjuntament amb illes de prats i rasos, forma una modelació agrària característica. Tot i l'existència d'algunes àrees d'ús residencial lligades a l'esquí, els assentaments urbans són nuclis situats a mig vessant, compactes

i amb una funció de fita visual. Entre les construccions aïllades destaquen els masos així com petites esglésies i restes d'antics castells.

Al sector dels replans elevats del Berguedà i del Solsonès el relleu és ondulat. Els rius Llobregat i Cardener són elements que tallen les formes del relleu i acompleixen una important funció estructuradora d'aquest paisatge. Les masses boscoses de pinedes i matollars formen, conjuntament amb els camps de conreu de cultius herbacis de secà, un mosaic agroforestal característic. El patró de poblament característic és el disseminat, amb masies associades a granges, especialment de boví. Entre les àrees especialitzades destaquen, pel seu valor històric i identitari, les colònies industrials i les fàbriques de riu del Llobregat. Entre les infraestructures lineals, cal remarcar, pels efectes estructuradors sobre les àrees especialitzades, la C-16 i la C-55, i, per la funció connectora entre nuclis, la C-25.

Alguns dels valors més significatius són els relacionats amb els valors naturals, estètics i identitaris dels espais que formen part del PEIN i de la xarxa Natura 2000 per les formes de relleu i les masses de vegetació boscosa que presenten una gran qualitat i singularitat en l'aspecte ecològic, formen contrastos de color i acompleixen una funció de fons escènics. També destaquen els valors estètics dels mosaics agroforestals perquè el conjunt format per boscos caducifolis i perennifolis i els prats o bé els camps de secà constitueixen els principals elements configuradors de la imatge del modelatge agrari d'aquests sectors. Els valors històrics que representen les construccions aïllades, com ara les esglésies, els castells i les masies, són testimonis d'un passat que dona caràcter als diferents escenaris, en molts casos, reforçat per la seva funció de fita visual. El valor productiu dels prats supraforestals, de les granges de boví d'engreix i de les masies associades al distintiu d'indicació geogràfica protegida de la vedella dels Pirineus ve donat per la qualitat d'aquests escenaris que repercuteix en la imatge de la marca.

Les principals dinàmiques de transformació del paisatge estan relacionades amb l'increment de de la massa boscosa per retrocés en l'activitat vinculada a la gestió i l'explotació forestal. El fet que molts d'aquests escenaris siguin llocs d'esbarjo i de lleure comporta una sobrefreqüentació que incideix en un increment de la vulnerabilitat davant els incendis forestals.

També hi ha dinàmiques de transformació del paisatge que afavoreixen una progressiva homogeneïtzació dels dos tipus de mosaics agroforestals. L'abandó del sistema agroramader tradicional comporta la progressiva desaparició de les zones de prats supraforestals i l'augment de la superfície ocupada per matollars i bosquines. En d'altres, el tancament de moltes petites explotacions familiars i la mecanització de l'agricultura provoquen, d'una banda, l'abandó de moltes zones de conreu, i, de l'altra, canvis en la fisonomia del sistema agrícola fruit de l'ampliació de la superfície dels antics camps de secà. Associat a aquestes dinàmiques hi ha l'abandonament de nombroses masies i cases rurals per manca d'utilitat, la qual cosa afavoreix la reutilització, especialment, per a habitatge o bé per a turisme rural. Els projectes arquitectònics relacionats amb aquesta transformació, com també la construcció de gran-

ges i instal·lacions auxiliars, no sempre han incorporat estratègies, criteris i mesures destinades a la bona integració de les actuacions en el lloc.

### **Estratègies de protecció, gestió i ordenació del paisatge**

Les dinàmiques de transformació detectades fan recomanables l'adopció d'un marc estratègic supramunicipal que garanteixi la preservació, però també la dinamització dels valors d'aquest paisatge. Així doncs, es proposen les estratègies següents:

#### **Estratègia 1. Gestió sostenible dels boscos del territori.**

Recuperar el paper productiu dels boscos allà on sigui tècnicament possible i econòmicament viable. Compaginar la gestió i l'explotació forestal amb la condició d'aquests escenaris com a llocs d'esbarjo i de lleure pels seus valors estètics i socials. En aquest sentit, caldria considerar, d'una banda, les iniciatives de participació ciutadana envers la conservació i la gestió dels boscos i, de l'altra, les propostes d'ús dels boscos com a espais d'educació en el lleure.

#### **Estratègia 2. Potenciar la ramaderia extensiva.**

Promoure el sistema agroramader tradicional, això és, la cria de vedells, xais i poltres, a uns nivells adequats amb la finalitat de mantenir el mosaic agroforestal de prats de muntanya i boscos. En tots els casos, s'aconseja la recuperació de races autòctones i el foment de la ramaderia ecològica.

#### **Estratègia 3. Identificar i reconèixer els espais i productes agraris del lloc.**

Delimitar espais agraris amb una base territorial suficient per potenciar els valors naturals, estètics, productius i socials del modelatge agrari. Fomentar, alhora, la producció de productes ecològics agroramaders del lloc (carn, mel, etc.) i convertir-los en marques pròpies per promocionar el territori. En aquesta línia, també caldria facilitar mesures i accions per acostar l'oferta i la demanda i vincular els establiments de restauració.

#### **Estratègia 4. Dotar de qualitat els espais del front edificat de les extensions urbanes.**

Vetllar per la imatge dels petits nuclis de muntanya pel fet de ser elements estructuradors dels dos mosaics agroforestals. En aquest cas, caldria integrar els espais de vora o de límit d'aquests assentaments urbans amb els escenaris de l'espai obert; això és, amb la creació de franges de transició i amb la naturalització dels espais lliures. També caldria que aquesta integració en el lloc es fes extensiva a les àrees d'ús residencial.



*Mosaic agroforestal característic del paisatge dels Replans del Solsonès. Observatori del Paisatge*

**Estratègia 5. Integrar en el lloc les construccions aïllades.**

Considerar les masies, les cases rurals i les granges associades, també, com a elements estructuradors dels dos mosaics agroforestals. En cada cas, caldria inspirar-se, sense caure en el mimetisme, en les constants d'implan-

tació, de composició i de construcció de les edificacions preexistents amb valor històric. En aquesta línia, de la integració en el lloc, els projectes arquitectònics caldria que, com a mínim, prenguessin com a referència les mides dels volums, les relacions entre volums i el color dels volums d'aquestes construccions antigues.

Conservar els valors estètics, històrics i identitaris dels escenaris formats per esglésies i castells. La fragilitat de l'escenari, la funció de fita visual i el caràcter icònic d'aquestes construccions aïllades requereix mantenir-los lliures de construccions, instal·lacions i serveis tècnics aliens, per la qual cosa cal evitar no envair l'àrea dins la qual aquests elements del territori esdevenen comprensibles.

**Estratègia 6. Valorar les infraestructures lineals de mobilitat com a elements de coneixement del paisatge.**

Adequar la xarxa local de carreteres i de camins rurals com a miradors lineals dels diferents escenaris rurals. En aquest sentit, caldria proposar un disseny unitari dels elements i instal·lacions associats, potenciar la creació de seqüències visuals i d'escenes panoràmiques intencionades, tractar els espais segregats i recuperar els espais ocupats per antics traçats. En altres paraules, caldria crear una imatge global de tota la xarxa d'itineraris de descoberta del mosaic agroforestal.



*Imatge aèria d'un fragment del paisatge agroforestal al sud-est de Navès característic del Solsonès i el Berguedà. ICGC*

## 2. Colònies industrials i fàbriques de riu del Llobregat i del Ter



*Les colònies industrials i les fàbriques de riu defineixen bona parts dels paisatges fluvials. Francesc Muntada*

Aquest paisatge es correspon amb els àmbits territorials dels respectius plans directors urbanístics de les colònies. En tots dos casos s'inclouen tots els components del territori que formen els escenaris estructurats pels respectius rius. Ara bé, entre aquests components destaquen, sobretot, les àrees especialitzades, els assentaments urbans i les infraestructures lineals, però també les relacions entre ells, perquè són la clau per garantir la qualitat d'aquest paisatge.

Aquest paisatge, en el cas del Llobregat, s'estén per tota la unitat dels Replans del Berguedà i de manera molt parcial per la Conca Salina; per contra, en el cas del Ter, s'estén per tota la Plana de Vic

i en part per l'Alt Ter i el Cabrerès-Puigsacalm. Aquestes dues àrees es corresponen bàsicament amb el tram del riu Llobregat que travessa les terres elevades i planes del Berguedà i amb el tram del riu Ter que drena les terres planes de Vic. Els escenaris són majoritàriament de caràcter urbà i periurbà pel fet que es troben dins el corredor industrial estructurat per la C-16 i la C-17, així com pels nuclis de Gironella, Puig-reig, Navàs, Berga, Manlleu, Torelló i Vic. En general, aquests escenaris urbans i periurbans tenen un reconegut valor estètic, històric, productiu i identitari.

L'àrea del riu Llobregat es correspon més o menys amb la meitat nord del curs mitjà i comprèn el fons de riu i els replans interme-



*La colònia Jorba, a Calders, mostra de producció industrial i d'organització social. Observatori del Paisatge*

dis. Entre Navàs i Cal Rosal (Berga, Avià, Olvàn) es conserven un seguit de boscos de ribera, i, bàsicament, a partir dels primers replans, ja es localitzen els camps de conreu. A tocar del riu s'aixequen alguns assentaments urbans amb destacats fronts fluvials edificats. Al fons de la vall s'ubiquen, de manera estudiada, les colònies industrials i les fàbriques de riu, així com les corresponents infraestructures hidràuliques (resclosa, canal de derivació). Aquestes àrees especialitzades amb valor històric es relacionen amb les infraestructures lineals que segueixen i tallen el riu.

L'àrea del riu Ter també coincideix amb el curs mitjà, i l'aigua excava les margues toves. Els espais de vegetació natural més destacats es localitzen a l'extrem nord i formen part del Parc del Castell de Montesquiu. A banda i banda s'estenen els camps de cultius herbacis. Els assentaments urbans al peu del riu, en algun cas, limiten amb un passeig arbrat. També, en aquest cas, a tocar del riu s'ubiquen, de manera estudiada, les colònies industrials, així com

les corresponents infraestructures hidràuliques (resclosa, canal de derivació). Aquestes àrees especialitzades amb valor històric conviuen amb altres d'actuals.

El conjunt de boscos caducifolis de ribera i els boscos de roure i pi roig presenten valors naturals i estètics ja que, a més d'acomplir una funció ecològica, la seqüència i la magnitud dels meandres fluvials genera emocions i sensacions, alhora que són uns destacats elements configuradors del paisatge.

Els assentaments urbans presenten, en general, un conjunt de valors estètics, històrics, socials, productius i identitaris. Per la seva funció de fita visual, les avingudes arbrades, els carrers i les places constitueixen escenaris singulars i espais de trobada i d'intercanvi comercial, a més de provocar sentiments d'identificació i de pertinença al lloc. Les colònies industrials i les fàbriques del riu representen un conjunt de valors històrics, productius i identitaris pel fet



de constituir conjunts que són documents històrics que permeten ser llegits fàcilment i amb un gran potencial discursiu.

Les principals dinàmiques de transformació del paisatge es manifesten, sobretot, en la banalització de les entrades als nuclis i en el creixement de les extensions urbanes. Un dels efectes del creixement econòmic dels anys vuitanta en endavant ha estat la implantació d'edificacions, instal·lacions i serveis de manera concentrada a banda i banda de les entrades als nuclis, fins al punt de formar uns escenaris impropis o incomprensibles. Un altre efecte és tot un seguit d'extensions urbanes incoherents amb l'estructura de l'espai obert. Aquestes transformacions alteren el valor del perfil dels nuclis urbans.

Sobre les infraestructures lineals, les dinàmiques de transformació suposen una concentració significativa de xarxes viàries. Aquesta concentració provoca un efecte de barrera que limita les continuïtats ecològiques, fragmenta la percepció dels elements del territori i afavoreix l'aparició d'espais intersticials. Cal destacar també que aquests efectes s'agreugen per la qualitat del projecte i de l'execució dels elements estructurals de les infraestructures.

Amb referència a les àrees especialitzades d'ús industrial, logístic i comercial, les dinàmiques de transformació han provocat l'aparició de les carreteres aparador i l'abandó progressiu de les colònies industrials. L'efecte d'aquesta acumulació de noves construccions és l'aparició d'uns escenaris d'estructura desendreçada que donen una imatge caòtica i desarticulada. En conseqüència, l'aparició d'aquests polígons nous ha provocat que les colònies industrials, sense perdre del tot l'activitat industrial, hagin esdevingut en molts casos espais infrautilitzats amb el consegüent abandó de molts espais i estructures amb valor històric.

### **Estratègies de protecció, gestió i ordenació del paisatge**

Les dinàmiques de transformació detectades fan recomanables l'adopció d'un marc estratègic supramunicipal que garanteixi la preservació però, també, la dinamització dels valors d'aquest paisatge. Així doncs, es proposen les estratègies següents:

#### **Estratègia 1. Preservar els valors naturals dels entorns fluvials.**

Delimitar, en els planejaments urbanístics, espais suficients al voltant dels cursos amb la finalitat d'assegurar la imatge de conjunt d'aquests escenaris. En aquest sentit, caldria plantejar projectes per recuperar els valors naturals; és a dir, regenerar i protegir les lleres dels rius, rieres i torrents així com la vegetació de ribera. Així mateix, caldria també mantenir lliures de noves edificacions, instal·lacions i serveis, els marges del riu i les llacunes temporals, i, en la mesura que sigui possible, localitzar els emplaçaments fora de la part central de la vall o bé al peu dels vessants. Finalment, caldria revalorar els meandres com a escenaris

d'educació en el lleure a partir dels valors natural, estètic i social del riu.

#### **Estratègia 2. Conservar la imatge dels assentaments urbans.**

Rehabilitar la imatge dels nuclis definint una carta de colors i fixant uns paràmetres d'edificació, tant per a les tipologies edificatòries preexistents com per les noves, amb la finalitat de regular el teixit urbà, la composició i els acabats de les cobertes i les façanes. I també fer extensives aquestes actuacions de rehabilitació als fronts urbans fluvials. En tots els casos, cal insistir a recuperar, potenciar i preservar les panoràmiques que s'obren sobre el riu. Cal destacar també la importància de plantejar projectes de millora: d'una banda, les entrades als nuclis, i, de l'altra, l'encaix entre els espais oberts i les noves extensions urbanes respectant l'estructura del paisatge preexistent.

#### **Estratègia 3. Millorar la condició de les xarxes viàries i ferroviàries com a miradors.**

Dotar la xarxa viària i ferroviària d'una imatge global i coherent amb els elements de l'entorn més immediat. D'acord amb aquesta proposta caldria reduir l'efecte de barrera, unificar les infraestructures tècniques, potenciar les seqüències visuals i la visió dels elements singulars, però també filtrar la visió dels elements aliens. Sobre l'efecte de barrera caldria, en general, acompanyar amb arbrat o vegetació els talussos, els espais intersticials de rotondes, les mitjanes, els desviaments, les parts baixes de viaductes i les àrees de descans prenent com a model les formacions vegetals veïnes. En relació amb la visió des de la via, caldria utilitzar la vegetació com a recurs per obrir o filtrar les vistes.

#### **Estratègia 4. Assegurar la connectivitat transversal.**

Adequar punts de pas entre els dos marges dels rius amb l'objectiu de millorar tant l'aspecte com la connectivitat social i ecològica dels respectius entorns fluvials. En aquest sentit, caldria proposar un disseny unitari dels elements i instal·lacions associats i vincular aquests passos a la xarxa d'itineraris.

#### **Estratègia 5. Revalorar i reutilitzar les colònies industrials.**

El Pla director urbanístic de les colònies del Llobregat proposa adaptar els antics conjunts edificatoris de les fàbriques i els de les colònies obreres a les exigències actuals. En general, pretén dinamitzar l'ocupació residencial i l'activitat industrial i turística amb la finalitat de generar els recursos per mantenir els conjunts. En l'àmbit econòmic planteja aconseguir la plena ocupació del sòl industrial, impulsar empreses per explotar el patrimoni cultural i fomentar operacions immobiliàries per consolidar la primera

residència. En l'aspecte urbà considera prioritari millorar la qualitat dels diferents sistemes urbanístics. Pel que fa al territori, destaca la proposta de delimitar una zona de protecció per conservar íntegrament els escenaris on s'ubiquen les colònies.

El Pla director urbanístic de les colònies del Ter es planteja com a missió aconseguir que els conjunts edificatoris esdevinguin autosuficients econòmicament. En conseqüència, distingeix les colònies segons si es poden mantenir i potenciar, si calen usos i activitats noves per dinamitzar-les, o, per contra, si estan ben situades des del punt de vista territorial o urbà. D'acord amb aquestes categories, proposa, per a cadascun dels conjunts, cinc estratègies urbanes d'ordenació: consolidar, reconvertir, expandir, mantenir i revitalitzar i no intervenir. En general, però, aquesta ordenació pretén millorar la qualitat urbana i augmentar el volum

de població. Finalment, planteja la creació d'un parc fluvial, dividit en sis unitats temàtiques, per potenciar econòmicament i culturalment aquests escenaris.

Aquesta estratègia encaminada a potenciar aquests escenaris de manera unitària requeriria, també, revalorar les àrees especialitzades d'ús industrial, logístic i comercial ubicades a banda i banda de les carreteres o a tocar de les colònies. En aquesta línia, caldria plantejar estratègies unitàries d'ordenació sobre els espais verds i els espais lliures, el color de les volumetries edificatòries, així com la publicitat i la senyalística. En relació amb els espais verds, caldria adequar-los com a franges de transició, i, en el cas dels elements naturals de la xarxa d'aigua, caldria recuperar-los per assegurar-ne el paper estructurador del territori. En relació amb els espais lliures, caldria transformar-los com a espais de relació amb l'espai obert.



*En un tram de tres quilòmetres de la llera del riu Llobregat entre Gironella i Puig-reig es concentren quatre colònies industrials, de nord a sud s'observen les colònies Viladomiu Vell, Viladomiu Nou, el Guixaró, i Cal Prat. ICGC*

### 3. L'Eix Transversal



*L'obertura de l'Eix Transversal el 1997 va posar al descobert paisatges fins aleshores desconeguts per la majoria de població. Romegats. Observatori del Paisatge*

Aquest paisatge inclou els diferents espais a banda i banda de la via dins un radi de 3 km, però, sobretot, els espais més exposats visualment. En aquest cas, s'inclouen tots els components del territori vinculats a la carretera; molt especialment, els assentaments urbans i les àrees especialitzades. A més, s'analitzen les dinàmiques de transformació com a resultat de la construcció i posterior ampliació d'aquesta infraestructura lineal de comunicació.

Aquesta àrea comprèn bàsicament les terres planes del Bages i d'Osona, i pel extrem, les terres més elevades de la Segarra i de les Guilleries. Aquests escenaris són majoritàriament de caràcter rural a excepció dels escenaris urbans i periurbans de Manresa i Vic. Els escenaris rurals estan formats per espais forestals amb valor natural i estètic i per espais de mosaic agroforestal amb valor

estètic; per contra, els dos grans escenaris urbans tenen un valor estètic, històric, social, productiu i identitari.

Els espais forestals es localitzen als serrats i serres ubicats entre la plana del Bages i la de Vic però, també, als serrats i serres de les Guilleries. El primer sector es caracteritza per una coberta forestal formada per pinedes, alzinars i rouredes, i, el segon, per boscos d'alzines i suros.

Els espais amb mosaic agroforestal es localitzen a les terres dels Costers de la Segarra, de Rubió-Castelltallat-Pinós, del pla de Bages (exceptuant l'illa de la conurbació urbana de Manresa), i també a la plana de Vic (a excepció de l'àrea urbana de Vic). El mosaic del sector del Bages es caracteritza per un modelatge agrari de con-

reus herbacis de secà i per nombroses construccions aïllades. El mosaic del sector d'Osona el formen camps de cereals i farratges per al bestiar, així com nombroses construccions aïllades associades a la indústria ramadera.

L'Eix Transversal travessa dues àrees d'escenaris urbans i periurbans. La primera la formen els nuclis de Manresa, Sant Joan de Vilatorrada, Santpedor, Sant Fruitós de Bages, i la segona, els nuclis de Vic, Gurb, Calldetenes i Santa Eugènia de Berga. En el cas de Manresa, l'Eix Transversal arriba, des de Lleida, pel costat oest, i s'allunya, en direcció a Vic, pel nord-est. Des de la via, tot i que travessa bona part de l'àrea entre talussos, es veuen fronts urbans, nuclis que formen fons escènics, fronts i cobertes de naus industrials, nombroses construccions aïllades i àmplies panoràmiques de camps de secà amb la muntanya de Montserrat al fons. En el cas de Vic, l'Eix Transversal arriba, des de Manresa, pel costat oest, voreja l'àrea i s'allunya, en direcció a Girona, pel costat sud-est. Des de la via es veu el front d'una extensió urbana de Vic, però també turons testimoni, camps, construccions aïllades i alguns fronts de naus industrials.

El relleu de la muntanya de Montserrat presenta uns valors estètics i identitaris com a fons escènic del Bages, mentre que els turons testimonis de la plana de Vic presenten els mateixos valors ja que constitueixen elements configuradors característics d'aquestes terres planes.

Els grans espais forestals que travessa l'Eix Transversal presenten un valor estètic per la imatge de lloc inhòspit i poc poblat que ofereixen, i pels contrastos cromàtics que ofereix la vegetació caducifòlia, especialment a la tardor.

Els mosaics agroforestals que s'observen des de l'Eix Transversal també presenten un valor estètic per la combinació dels diferents elements que els componen, i que són capaços de transmetre estímuls, sensacions i impressions de relaxació i benestar.

Les principals dinàmiques de transformació del paisatge associat a l'Eix Transversal són les relacionades amb els creixements urbans de Manresa i Vic, principalment, però també amb nuclis mitjans o petits, com Espinelves, Rajadell o Aguilar de Segarra, que han vist créixer les primeres residències. Hi ha un fet destacat en relació amb la percepció del paisatge, i és que moltes façanes i fronts urbans que ara són visibles a causa de l'Eix Transversal no havien estat condicionades per ser vistes. Aquesta particularitat condicio-na la percepció del paisatge des de l'Eix Transversal.

La construcció de l'Eix Transversal i les obres posteriors de desdoblament han suposat, en definitiva, l'aparició d'un element sobre el territori que no sempre s'adapta a les necessitats locals ni a les característiques dels llocs travessats. En general, existeixen nombrosos espais segregats pel pas de la via que han quedat sense ordenar, la qual cosa accentua encara més l'efecte de barrera. En el cas concret de Manresa, per exemple, talla les relacions entre el nucli, la zona d'horta del Poal i el parc de l'Agulla.

200



L'Eix Transversal al seu pas per Manresa. Departament de Territori i Sostenibilitat

### Estratègies de protecció, gestió i ordenació del paisatge

Els valors i les dinàmiques de transformació d'aquest paisatge d'atenció especial fa recomanable l'adopció d'unes estratègies que en garanteixin la preservació dels valors. Així doncs, es proposen les estratègies següents:

#### Estratègia 1. Ordenar els espais segregats.

Adequar els espais lliures, que pel pas de la via han perdut l'ús original, amb la finalitat de millorar la integració de l'Eix Transversal en el lloc. En aquest sentit, caldria identificar prèviament cadascun dels intervals paisatgístics que travessa la via i els espais susceptibles de ser ordenats. En cadascun d'aquests casos, la vegetació és un recurs eficient que, disposat de manera estratègica, permet fer més amè i agradable el recorregut i, alhora, potenciar el valor dels escenaris percebuts. Cal insistir en la importància de prendre com a model les formacions vegetals de l'entorn.

#### Estratègia 2. Integrar les noves façanes del davant.

Vetllar per la bona integració dels fronts urbans, edificacions i instal·lacions que han passat a identificar els nuclis o les àrees de Manresa i Vic. En aquest sentit, caldria millorar la visió llunyana dels volums amb la definició d'una paleta de colors per a cada lloc. Així mateix, caldria remarcar el

parcel·lari i les construccions aïllades del mosaic agrícola periurbà amb alineacions o masses vegetals però, també, assenyalar els eixos amb alineacions d'arbres; especialment, els que compleixen una funció de portes.

**Estratègia 3. Augmentar la lectura del mosaic agroforestal.**

La major exposició visual del parcel·lari agrícola situat a banda i banda de l'eix exigeix una major integració dels elements en el lloc. En relació amb el parcel·lari caldria remarcar-lo amb alineacions i diversificar la coberta vegetal de les zones ermes o abandonades. Pel que fa a les construccions aïllades sense valor històric, com ara granges,

magatzems o coberts, caldria que adoptessin una paleta de colors adequada al lloc i unifiquessin el color de les cobertes.

**Estratègia 4. Potenciar la capacitat de comunicació de l'Eix Transversal.**

Convertir l'Eix Transversal en un suport per divulgar els valors dels escenaris, dels elements, dels itineraris i dels miradors existents al seu entorn. En conseqüència, caldria una bona senyalització per millorar la imatge del territori i, alhora, potenciar la mobilitat dels usuaris per descobrir els paisatges que s'amaguen més enllà de les formes de relleu del primer pla del territori.



*L'obertura de l'Eix Transversal va descobrir nous paisatges per als usuaris d'aquesta via, com els paisatges de l'entorn de Santa Maria d'Oló. ICGC*