



Bloc 3

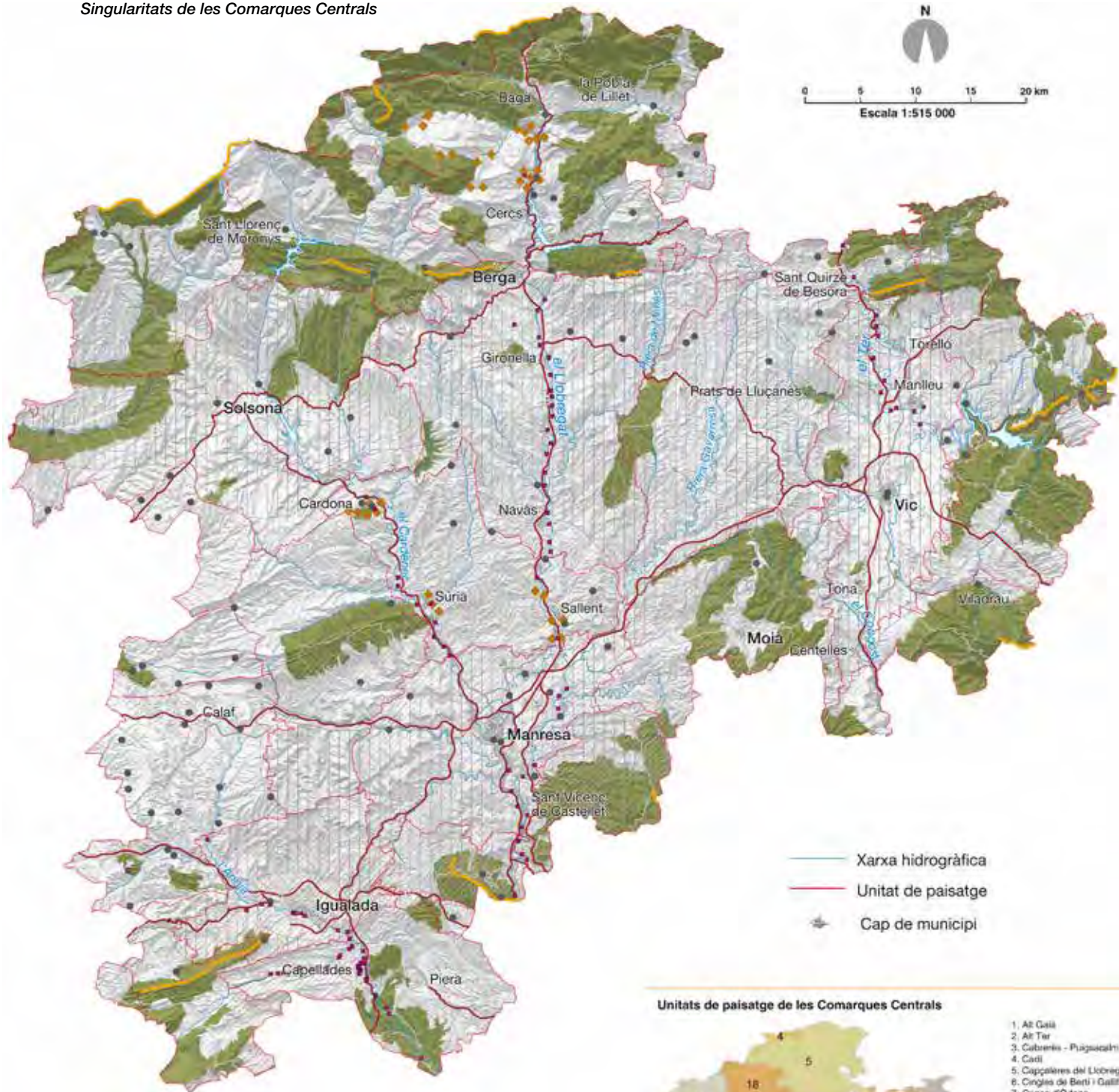
El caràcter del paisatge de les Comarques Centrals. Singularitats

Les Comarques Centrals tenen una gran diversitat i riquesa paisatgístiques. Una síntesi dels principals trets paisatgístics permet destriar les principals figures que el caracteritzen, que són les que s'han definit com a elements estructuradors del paisatge, i que, com a tals, mereixen una mirada especial. A aquests elements se'ls atribueix una gran quantitat de valors paisatgístics (estètics, socials, naturals, històrics, etc.) i són els que doten d'identitat i simbolisme els paisatges de les Comarques Centrals. Alhora, són els més valorats per la població.

Destaquen els següents:

- 1) Mosaic agroforestal estructurat per masies
- 2) El paisatge agroforestal configurat per la pedra seca
- 3) Fites i fons escènics emblemàtics
- 4) Colònies industrials i fàbriques de riu
- 5) La indústria minera de la sal i el carbó
- 6) Espais naturals emblemàtics
- 7) Infraestructures viàries que creuen les Comarques Centrals
- 8) Patrimoni romànic

Singularitats de les Comarques Centrals



- Xarxa hidrogràfica
- Unitat de paisatge
- Cap de municipi

- Mosaic agroforestal estructurat per masies
- Paisatge agroforestal configurat per la pedra seca
- Fites i fons escènics emblemàtics
- Colònies industrials i fàbriques de riu
- La indústria minera de la sal i el carbó
- Espais naturals emblemàtics
- Infraestructures viàries que creuen les Comarques Centrals
- Patrimoni romànic

Unitats de paisatge de les Comarques Centrals



1. Alt Gaià
2. Alt Ter
3. Cebreles - Puigacaldes
4. Cardener
5. Capçaleres del Llobregès
6. Cingles de Bertí i Galifa
7. Conca d'Odèn
8. Conca Salina
9. Costers de la Segarra
10. Guàrdies
11. Lluçanès
12. Moianès
13. Montseny
14. Montserrat
15. Pla de Bages
16. Pla de Montserrat
17. Plana de Vic
18. Port del Comte - Vall de Lord
19. Replans del Berguedà
20. Replans del Solsonès
21. Ribera Salada
22. Rubió - Castellfollit - Pindós
23. Sant Llorenç del Munt i l'Obac - el Cerdà
24. Serrats de Sanaüja i Llanera
25. Serral de Ancosa
26. Vall del Llobregès
27. Vall de l'Ànca

1. Mosaic agroforestal estructurat per masies



Masia del Bages. Adriana Olsina

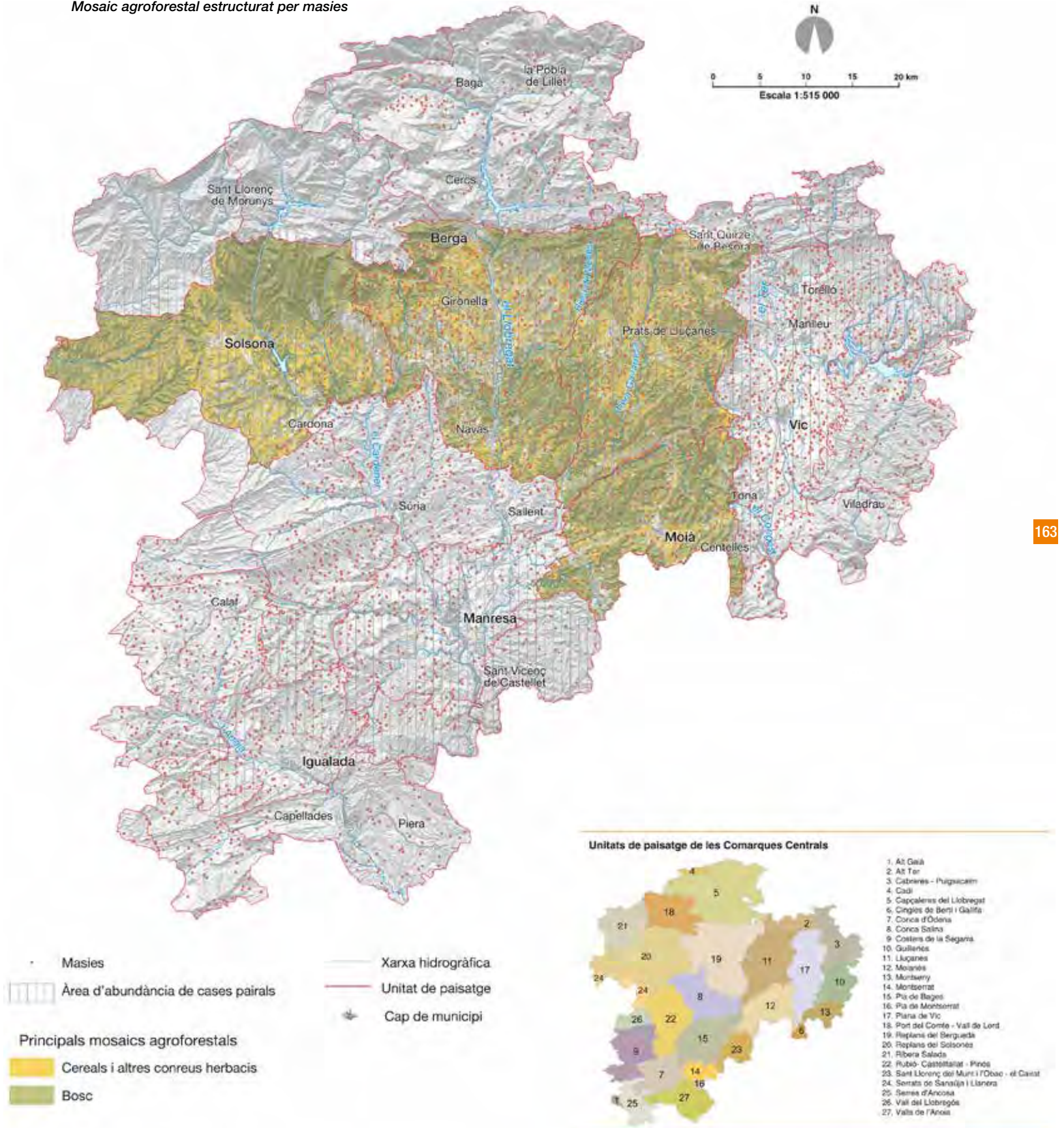
El conjunt de mosaics agroforestals configura un dels paisatges més extensos i característics de les Comarques Centrals, especialment al Moianès, el Lluçanès, els Replans del Berguedà i els Replans del Solsonès. En general és un paisatge que es caracteritza per un relleu ondulat generat per materials geològics més o menys tous que han estat excavats per rius i rieres, i que en conjunt li confereixen una estructura amable. Sobre aquesta base geomorfològica, s'hi disposen els conreus, principalment de cereal, i les masses boscoses, especialment de pinedes i matollars però també d'alzinars i tímides rouredes. El patró de poblament característic d'aquest paisatge és el disseminat, amb masies aïlades generalment associades a granges.

En general és un paisatge format a partir de l'existència d'aquestes masies, que l'estructuren, i de la propietat. Al voltant de la masia,

que pot estar constituïda per més d'un edifici, s'hi instal·la algun tipus de granja, ja sigui de porcí o de boví. En els terrenys planers més o menys propers a la masia se situen els conreus, principalment de cereals, tot i que els darrers anys també s'hi ha introduït la colza. En els terrenys de la finca amb un relleu amb majors pendents hi ha boscos.

Les masies poden ser d'una mida més o menys gran i poden tenir més o menys anys d'història. Les que estan associades a majors quantitats de terreny acostumen a ser les més imponents, fruit dels rendiments històrics de la terra que van permetre aquestes construccions. Generalment són construïdes amb pedra vista, tot i que algunes han estat arrebossades amb els anys. Són elements molt característics d'aquest paisatge.

Mosaic agroforestal estructurat per masies



Les granges disposades al voltant de la masia acostumen a ser de construcció contemporània, de grans dimensions i generalment poc integrades en el lloc. Són grans instal·lacions que en molts casos han anat substituint petits coberts ramaders que estaven molt més integrats en el paisatge.

El conreu de cereal són els protagonistes dels entorns de les masies i dels indrets més planers de les finques. Com que es tracta majoritàriament de conreus de cereal d'hivern, aporten una dinàmica paisatgística intranual molt característica i recognoscible. Dels camps nus de l'hivern amb el cereal acabat de plantar, on el protagonista és el color més o menys marró de la terra acabada de treballar, es passa al predomini del verd intens primaveral al que segueixen els daurats del cereal a punt de collir dels mesos de juny i juliol, i s'acaba amb els terrenys segats de finals d'estiu i tardor. En els darrers anys s'ha introduït amb certa força el conreu de la colza, fet que aporta un color groc intens a la primavera. Molts d'aquests camps de conreu estan estructurats per feixes delimitades per marges de pedra seca. És cert que, en els darrers decennis, i com a conseqüència de la mecanització intensiva i la utilització de maquinària de grans dimensions, moltes d'aquestes feixes han estat terraplenades amb la consegüent eliminació de molts marges de pedra. També era costum, tot i que cada cop menys, que a les vores de marge es plantessin ametlers o oliveres, depenent del rigor climàtic, que generalment es conreaven per a l'autoconsum de les masies.

164

Els boscos situats als vessants de majors pendents de les finques han estat explotats des de segles ençà. Majoritàriament s'hi explota la pinassa (*Pinus nigra*), destinada actualment a subproductes de poc valor afegit, com el palets. En general, i a causa de l'explotació forestal, són masses boscoses formades per arbres relativament joves, amb un sotabosc de roures i alzines menudes que pot estar pasturat o no.

Les principals dinàmiques d'aquest paisatge són tres. D'una banda, en els sectors d'aquests territoris amb un relleu més trencat i més allunyats dels principals nuclis de població, es detecta un abandonament d'aquestes explotacions. En abandonar els conreus, proliferen les masses forestals, que en els primers estadis d'abandonament forma herbassars i matollars, i més endavant esdevenen formacions arbòries de pi, alzina i roure. L'abandonament



Les masies són elements arquitectònics que estructuren el paisatge agroforestal com ara als Serrats de Sanaüja i Llanera. Observatori del Paisatge

ve motivat per la crisi del món rural que es veu atrapat en un món globalitzat on els seus productes (cereal, carn/llet, fusta) cada cop es paguen menys. La continuïtat de les masses forestals que es generen fruit d'aquest abandonament les fa més vulnerables davant els grans incendis forestals, alhora que genera uns paisatges més homogenis.

D'altra banda, en els sectors més planers les explotacions continuen actives tot i que generen unes transformacions paisatgístiques puntualment destacades. La intensificació de les explotacions ramaderes ha comportat la construcció de granges cada cop més grans i destacades en el paisatge, fet que molts cops desvirtua l'entorn de les masies. La mecanització de l'agricultura ha fet que moltes feixes hagin estat ampliades per tal de poder operar amb maquinària de grans dimensions, fet que ha comportat l'eliminació dels marges de pedra seca que caracteritzava aquest paisatge.

La tercera dinàmica destacable és fruit del pas de grans infraestructures viàries de comunicació, com l'eix transversal o l'eix del Llobregat, que al marge de la mateixa incidència paisatgística d'aquestes vies, indueixen certs creixements urbans al seu entorn. Aquest fet és més destacable en els nuclis d'una certa dimensió.

El conjunt de valors que estan presents en aquest paisatge són diversos. Així, destaquen els valors naturals representats en el conjunt d'espais que formen part del Pla d'espais d'interès natural (Riera de Sorreig, Riera de Merlès, Els Tres Hereus, Riera de Navel, Muntanya de Sal de Cardona, El Miracle, Obagues de la Riera de Madrona, Ribera Salada, Aigua d'Ora), a més dels espais que el Pla territorial parcial de les Comarques Centrals reconeix com a sòls de protecció especial, sobretot pel valor connector de molts dels rius i rieres.

Entre els valors estètics destaquen els contrastos cromàtics que genera el mosaic agroforestal entre els conreus, que, a més, canvien de color al llarg de l'any, i les masses boscoses. Les masies, com a construccions aïllades i permanents en el temps, però també les diverses construccions religioses (ermites, santuaris, etc.) aporten un valor històric que permet traçar la llarga empremta humana en aquest territori. El valor simbòlic i identitari d'aquest paisatge es fa palès per la forta vinculació que la població té amb aquest paisatge tan característic.

Per tal de mantenir i consolidar aquest paisatge tan característic i singular de les Comarques Centrals, caldria emprendre una sèrie de mesures per tal de consolidar-lo i millorar-ne alguns dels seus impactes. En aquest sentit seria interessant potenciar una gestió sostenible dels boscos per tal de millorar-ne la seva estructura i la seva biodiversitat, alhora que fer-los més resistents davant els incendis forestals. També seria recomanable la potenciació de la ramaderia extensiva tant per contribuir a la gestió forestal com per interrelacionar-se amb els conreus de secà en l'època posterior a la collita. Identificar i fer recognoscibles els productes generats en aquest paisatge contribuiria a millorar els rendiments del sector agrari, i, per extensió, milloraria la qualitat del paisatge. També caldria minimitzar els impactes generats per les grans instal·lacions ramaderes, ja sigui millorant la integració de les existents, com millorant la qualitat dels futurs projectes.

2. El paisatge agroforestal configurat per la pedra seca



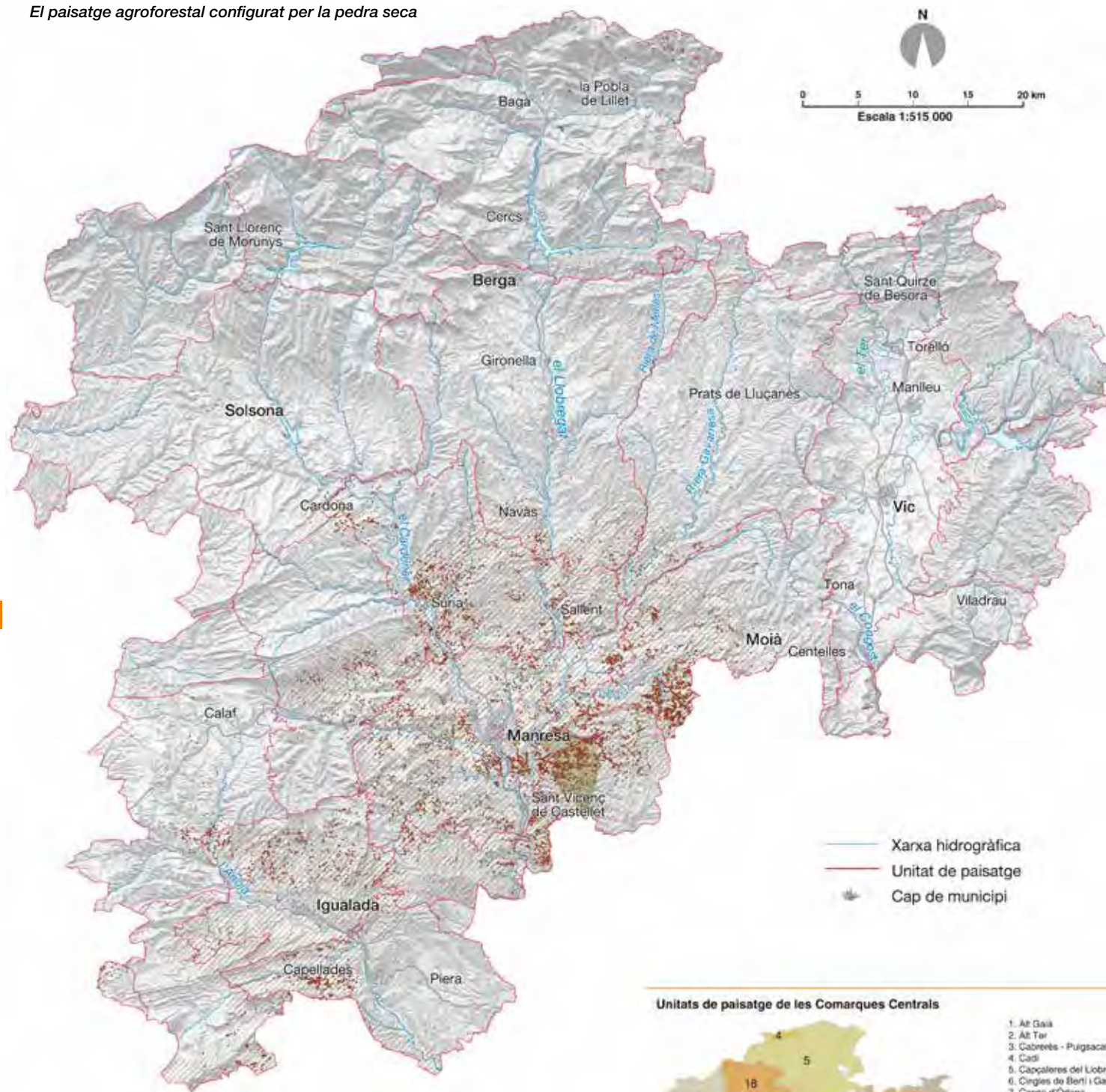
La recuperació del sector vitivinícola ha permès consolidar paisatges agroforestals, Horta d'Avinyó. Paisatges Verticals

Els murs, cabanes i tines de pedra seca constitueixen en si mateixos un exemple clar de construccions agrícoles tradicionals que s'integren en bona part del paisatge agroforestal de les Comarques Centrals. Els murs associats a les feixes o bancals delimiten els conreus ja sigui de cereal o de vinya, i les cabanes de pastor per a usos ramaders representen dos exemples d'aquesta arquitectura rural de pedra seca. Aquest paisatge agroforestal estructurat per la pedra seca és present a molts indrets de les Comarques Centrals, però és especialment rellevant al Bages, i, en concret, a les valls del Flequer, la serra de Puig Gili, el torrent de Santa Creu de Palou, el Farell-Matarrodona, la riera de l'Àlber, les Generes, la riera de Mura-Sant Esteve i el riu Llobregat, totes elles a la zona de

Talamanca, Mura, el Pont de Vilomara i Rocafort. En aquest sector destaca el centenar de tines de pedra seca repartides en diverses valls i serres.

A banda d'aquest sector destacat, com s'ha dit, les construccions de pedra seca són presents a bona part de l'àmbit territorial tot i que es concentra a la meitat meridional, i, més concretament, en dues zones ben definides. Una a les Valls de l'Anoia que s'estén al nord, sud i oest de Capellades. I una de més central i extensa que abasta des de l'àrea de contacte entre el Pla de Bages, Sant Llorenç del Munt, el Moianès i el Lluçanès; la part més al sud dels Replans del Berguedà, banda i banda de la serra de Castelltallat i la major part de la Conca Salina.

El paisatge agroforestal configurat per la pedra seca



166

- Construccions de pedra seca
- Àrea d'abundància de pedra seca
- Tines de les valls del Montcau

- Xarxa hidrogràfica
- Unitat de paisatge
- Cap de municipi

Unitats de paisatge de les Comarques Centrals



1. Alt Gaià
2. Alt Ter
3. Cabrerès - Puigsacalm
4. Cadí
5. Capçaleres del Llobregat
6. Cingles de Berà i Galita
7. Conca d'Odena
8. Conca Salina
9. Costers de la Segarra
10. Gualles
11. Lluçanès
12. Moianès
13. Montseny
14. Montserrat
15. Pla de Bages
16. Pla de Montserrat
17. Plans de Vic
18. Port del Comel·l - Vall de Lord
19. Riplans del Berguedà
20. Riplans del Solsonès
21. Ribera Salada
22. Ribó - Castellat - Pinós
23. Sant Llorenç del Munt i l'Obac - el Caiet
24. Serra de Santjo i Llànies
25. Serra d'Ancoia
26. Vall del Llobregós
27. Valls de l'Anoia

Les principals dinàmiques a què estan sotmesos aquests paisatges agroforestals de pedra seca impliquen una clara regressió motivada per dos qüestions principals. La primera està relacionada amb l'abandonament de conreus situats en indrets de majors pendents i més allunyats dels nuclis de població. En aquests indrets, els murs de pedra seca, i tota l'arquitectura relacionada resten engolits per les formacions vegetals, i amb el pas del temps, es van deteriorant. Només quan hi ha un incendi forestal aquesta arquitectura torna a ser visible, però ja no és percebuda de la mateixa manera que quan formava part del mosaic agroforestal. La segona dinàmica està relacionada amb els terraplens que es generen en les parcel·les més planeres, fruit de les necessitats que presenta la utilització d'una maquinària agrícola cada cop de majors dimensions. En aquests terraplens nous sovint no es té en compte la presència d'aquesta arquitectura rural que queda enterrada enmig de les noves feixes. Alguns d'aquests murs i altra arquitectura associada es mantenen, però ja no presenten ni la mateixa densitat ni la mateixa estructura paisatgística.

També és cert que el paisatge de pedra seca cada cop està més ben considerat socialment i percebut com un paisatge amb molts valors destacats. L'exemple de la Wikipedra, un espai web col·laboratiu on la ciutadania inventaria en línia diversos elements de l'arquitectura rural de pedra seca a escala catalana, compta amb més de tres-cents col·laboradors que han inventariat més de 20.000 elements de pedra seca, aproximadament 6.000 dels quals es troben a les Comarques Centrals.

Aquests conjunts de pedra seca presenten un elevat valor estètic per la configuració d'un paisatge ordenat i molt integrat al seu entorn, ja que són construccions elaborades amb materials propis de

la zona, respectant textures i colors. De totes les construccions de pedra seca, destaquen per la seva espectacularitat les barraques i cabanes. Les principals àrees amb barraques i cabanes de pedra seca a les Comarques Centrals són les unitats del Pla de Bages i Sant Llorenç del Munt i l'Obac-El Cairat, on n'hi ha més de 1.600 de documentades a cada paisatge; i el conjunt del Moianès, amb més de 1000. Cal esmentar el municipi de Monistrol de Calders per l'elevada densitat de barraques i cabanes, gairebé 700; és un dels municipis de Catalunya amb més concentració d'aquestes construccions.

Aquest conjunt de murs de pedra seca, les barraques i altres construccions de pedra seca tenen un valor històric perquè constitueixen elements configuratius d'uns paisatges agraris anteriors a l'actual model productiu altament mecanitzat i industrialitzat. Són paisatges amb un elevat component de permanència en el temps i permeten fer una lectura del paisatge del passat.

Com s'ha dit, de tot el conjunt de paisatges agroforestals configurats per la pedra seca el més destacat és l'àrea de tines de les valls del Montcau. Dins l'àrea que comprèn les valls de les rieres del Flequer i de Mura hi ha un conjunt únic de tines construïdes al segle XIX per facilitar i millorar els processos de vinificació. Avui, però, aquests elements estan descontextualitzats pel fet que els antics escenaris de vessants enfaixats i coberts de vinya s'han transformat en boscos majoritàriament de pi blanc. Tot i això, constitueixen elements associats a un paisatge de la vinya i el vi anteriors a l'actual model productiu més mecanitzat i industrialitzat. Tot i això, aquests elements tenen un valor històric perquè tracen una seqüència evolutiva que enllaça amb l'actual activitat vitivinícola productiva del Pla de Bages.



Les construccions de pedra seca, com les Tines d'en Bleda, actualment se situen enmig de les masses boscoses. Observatori del Paisatge

3. Fites i fons escènics emblemàtics



Montserrat és el fons escènic més emblemàtic de les Comarques Centrals. Francesc Muntada

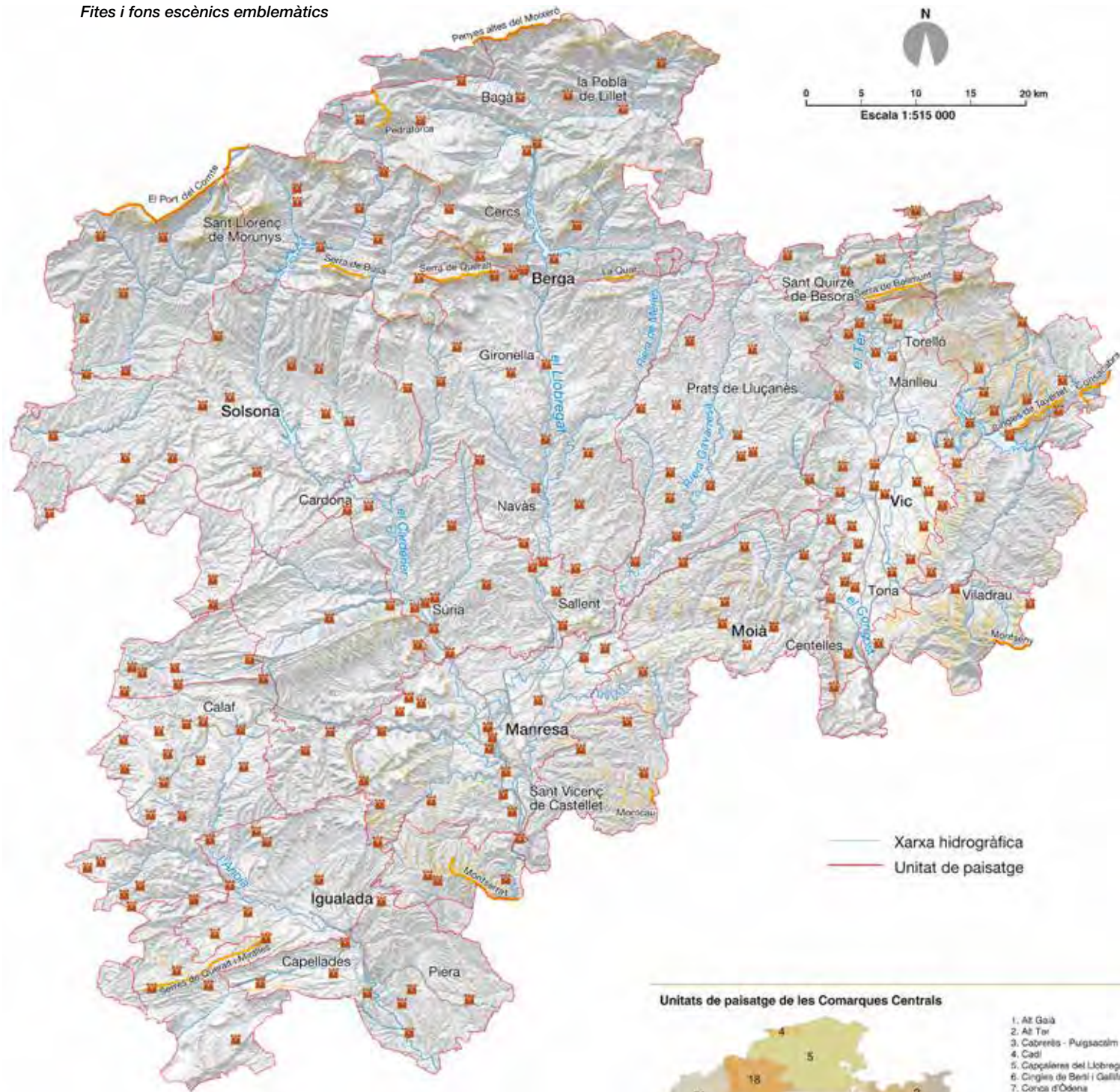
Arreu de les Comarques Centrals es localitzen diferents fites paisatgístiques que són reconegudes per la població. Es tracta d'un conjunt de cims, construccions defensives, miradors, singularitats geomorfològiques i altres elements puntuals que tenen una significació en els paisatges. Sovint són elements que s'associen a valors estètics o històrics, però sobretot esdevenen elements valorats pel seu simbolisme i referencialitat de la població a un lloc. Entre la gamma de fites hi ha muntanyes, com la de sal de Cardona, els turons de la plana ausetana, nuclis de població amb una fesomia singular i els castells, especialment els de frontera.

Els castells de frontera estan associats a grans panoràmiques i hi destaquen el de la Tossa de Montbui, la Pobla de Claramunt, Ar-

gençola, Rubió, Cardona, Berga, Solsona, Tona, Centelles, Cabrerà, entre molts altres. Es tracta d'edificacions construïdes a partir del segle IX, amb la conquesta comtal d'aquestes terres de l'emirat de Còrdova. A partir d'aquell moment i al llarg dels anys van anar apareixent nous castells al territori, sobretot vinculats a llocs estratègics com ara fronteres i camins, des d'on controlar amplis territoris. En alguns casos, a redós del castell va aparèixer un nucli urbà, com en el cas de Cardona.

Alguns d'aquests castells són considerats miradors del paisatge prioritari en el present Catàleg de paisatge, com són els de Solsona, Cardona, Balsareny, Boixadors, i Queralt. Des d'aquests castells es poden observar àmplies panoràmiques dels paisatges

Fites i fons escènics emblemàtics



- Castell
- Fons escènic emblemàtic
- Fons escènic

Unitats de paisatge de les Comarques Centrals



1. Alt Gàl
2. Alt Ter
3. Cabreris - Puigsacalm
4. Cadí
5. Capçaleres del Llobregat
6. Cingles de Berà i Galilà
7. Conca d'Odena
8. Conca Salina
9. Costers de la Segarra
10. Guilleries
11. Lluçanès
12. Moianès
13. Montseny
14. Montserrat
15. Pla de Bagès
16. Pla de Montserrat
17. Plana de Vic
18. Port del Comte - Vall de Lord
19. Replans del Berguedà
20. Replans del Solsonès
21. Ribera Salada
22. Rubió - Castellatall - Pinos
23. Sant Llorenç del Munt i l'Obac - el Cairat
24. Serres de Sanjaç i Llanera
25. Serres d'Ancoia
26. Vall del Llobregós
27. Valls de l'Anoia

que els envolten, i són espais molt freqüentats tant per la població local com per turistes i visitants. Aquests castells en concret, però el conjunt en general, gaudeixen d'un valor social pel fet que actuen com a espais de visita des del qual contemplar les vistes que s'hi tenen.

El conjunt de castells de frontera tenen un alt valor històric ja que, conjuntament amb les edificacions religioses, han exercit una important funció estructuradora del territori. En conseqüència, els vincles creats en el passat i la presència notable en el territori fan que el paisatge no s'entengui sense aquests elements, per la qual cosa se'ls associa un alt valor històric.

També presenten un elevat valor estètic ja que, com que estan construïts en zones elevades per motius estratègics, aporten estructuració estètica per la seva arquitectura monumental, visibilitat, i, en alguns casos, la configuració paisatgística actual encara és hereva de l'estructuració territorial castellar.

A més de les fites, a les Comarques Centrals, especialment en els seus límits, hi són presents un conjunt de paisatges que representen fons escènics, generalment formats per relleus singulars,

que són reconeguts per les seves característiques geològiques, emblemàtiques, identitàries i simbòliques. De tots aquests fons escènics en destaquen dos de manera molt especial: Montserrat i el Pedraforca. Es consideren també fons escènics destacats, singulars, emblemàtics i visibles des de bona part del territori els que formen el Port del Comte, les Penyes Altes de Moixeró, la serra de Busa, la serra de Queralt, la Quar, el Collsacabra, la Tossa de Montbui, la serra de Bellmunt, els cingles de Tavertet, el Montseny, Sant Llorenç del Munt i el Matagalls.

Aquests fons escènics mantenen unes perspectives paisatgístiques o relacions entre figura i fons que tenen un paper rellevant en la composició de les imatges que es perceben i posen en valor la diversitat, la particularitat, la bellesa, la història i el significat dels seus paisatges. Esdevenen paisatges amb un valor elevat ja que esdevenen referents visuals i identitàris molt notables per a la població, fins i tot de fora de l'àmbit territorial.

En general, aquests fons escènics no presenten una dinàmica paisatgística acusada, de manera que els lents ritmes naturals esdevenen gairebé els únics responsables dels canvis. Només els incendis forestals, com el de 1986 a Montserrat, poden alterar



El Pedraforca és la fita més emblemàtica de les Comarques Centrals. Arxiu d'imatges de l'Observatori del Paisatge de Catalunya (Jordi Salinas)

l'estabilitat d'aquests paisatges, i encara des de la curta distància. L'elevada estabilitat d'aquests fons escènics es deu en bona part al fet que la majoria d'ells estan reconeguts com a espais naturals de protecció especial o espais d'interès natural, fet que ha limitat, o directament impossibilitat, la transformació d'aquests paisatges. Precisament aquest reconeixement com a espais naturals protegits confereix un valor natural a aquests fons escènics.

A més dels valors naturals, els fons escènics també presenten un elevat valor estètic donada la importància específica pel que fa a la seva capacitat d'estructurar el paisatge i per la seva influència en la imatge visual. També són elements configuradors del paisatge fàcilment identificables per la seva forma singular, i en els quals el seu perfil, visible a quilòmetres de distància, constitueix un referent del paisatge. Els fons escènics esdevenen en si mateixos una singularitat paisatgística indestruïble dels paisatges de panoràmiques obertes, on el teló de fons que els emmarca manté un perfil clarament identificable i singular per la població que resideix a les zones planes. El cas de Montserrat, tant per la silueta inconfusible com per la situació central a terres catalanes, és el fons escènic emblemàtic més destacat. En aquest sentit, convé subratllar que és un element identificable des de bona part dels cims de Catalunya. En conseqüència, aquest caràcter omnipresent i la singularitat geològica li atorguen un elevat valor estètic.

Els fons escènics tenen un elevat valor social pel potent factor atractor que generen en la població. En aquest sentit, bona part d'aquests fons escènics són molt visitats, tant per la població de l'àmbit territorial com per turistes i visitants. Els fons escènics amb un factor d'atracció més elevat són Montserrat, el Montseny, Sant Llorenç del Munt, el Moixeró i el Pedraforca.

Si un valor especial tenen els fons escènics, aquest és el simbòlic i identitari. La població de l'àmbit territorial els atribueixen aquest valor perquè són elements amb una elevada exposició visual que els fa omnipresents, i la seva percepció és capaç d'evocar una gamma àmplia de sentiments, idees i conceptes. A més, aquesta impressió no només és compartida per la població de l'entorn sinó que també per la de fora de l'àmbit territorial. La veneració i l'admiració que provoquen sovint aquests fons escènics comporta que esdevinguin símbols per explicar una part de la realitat i identitat col·lectiva de l'àmbit territorial. Són paisatges que ofereixen contrastos entre roca, vegetació i aigua, com els cingles de Tavertet; tenen formes singulars, com el Pedraforca; tenen un caràcter inhòspit o han estat escenaris d'episodis bèl·lics, com la serra de Busa, o són paisatges de veneració i identificació de bona part de la ciutadania de Catalunya, com Montserrat. Molts d'aquestes fons escènics comparteixen també el fet d'haver estat escenaris de llegendes.

Per la importància d'aquest sistema de fites i fons escènics, cal que aquests es mantinguin com a referents visuals i identitaris de les Comarques Centrals i limitin la implantació d'elements estranys o aliens que en puguin pertorbar l'estructura. En aquest sentit, caldria elaborar la representació cartogràfica de detall dels perímetres que formen les línies de carena i que constitueixen els fons escènics de les Comarques Centrals, minimitzar els elements potencialment distorsionadors sobre les línies de carena dels fons escènics, excloure la concessió de noves llicències d'explotació d'activitats extractives tant en els fons escènics com en les fites i el seu entorn, així com restituir la morfologia natural degradada per moviments de terres diversos, i minimitzar i integrar adequadament les rompudes i moviments de terres vinculats a l'agricultura.

4. Colònies industrials i fàbriques de riu



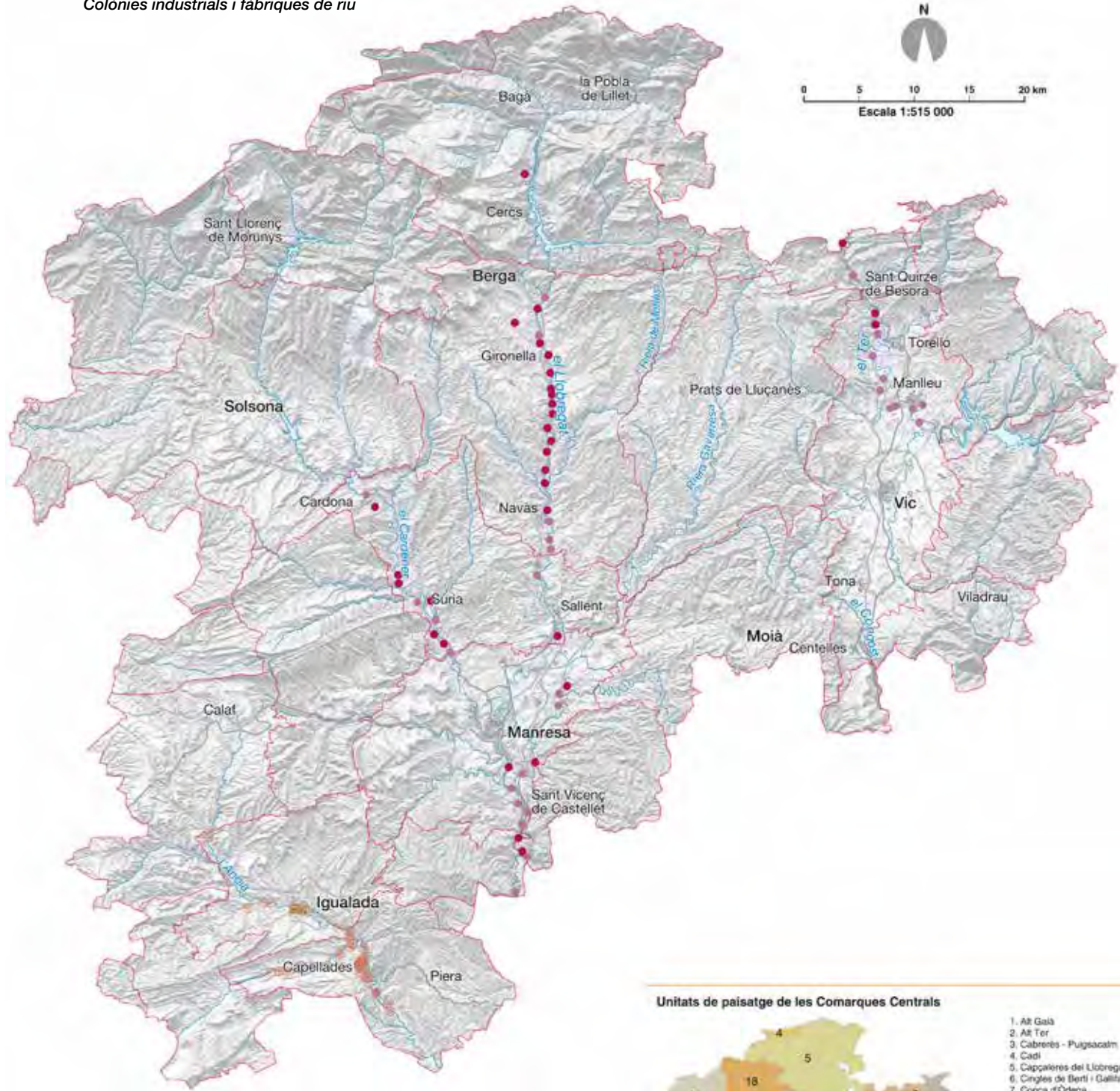
Colònia tèxtil Viladomiu Nou a Gironella. Rafael López-Monné

El conjunt de colònies industrials i fàbriques de riu és un dels paisatges més característics i singulars de les Comarques Centrals. Aquest paisatge es localitza principalment al llarg dels rius Llobregat, Ter, Cardener i Anoia, i actualment, un cop majoritàriament ha perdut la seva funció industrial, esdevé un escenari per a usos d'esbarjo, lleure i turisme sense perdre els valors estètics, històrics, productius i identitaris. Aquest paisatge també està format per tot el conjunt d'infraestructures hidràuliques, com els canals i les basses, així com els espais oberts associats. La majoria d'aquestes colònies eren tèxtils, però també n'hi van haver de mineres, agrícoles o metal·lúrgiques, i també es consideren el conjunt d'indústries papereres i adoberes, les serradores i els molins fariners.

Les Comarques Centrals és el territori de Catalunya amb major concentració d'aquest tipus de colònies, ja que se n'hi localitzen més de la meitat de tot el país. Sobretot estan localitzades a les conques dels rius Llobregat (Cardener, Calders) o Ter, i especialment a zones com Osona, el Berguedà o el Bages. Destaquen les infraestructures hidràuliques associades al canal industrial de Manlleu (Plana de Vic) i el canal industrial de Berga (Capçaleres del Llobregat – Replans del Berguedà).

És al voltant d'aquest paisatge que es genera el naixement de la industrialització a Catalunya, amb innegables connotacions vinculades al naixement de l'associacionisme i el moviment obrer. En

Colònies industrials i fàbriques de riu



- ▣ Adoberia
- ⊕ Moli paperer
- Colònia industrial
- Nucli de colònia industrial

- Xarxa hidrogràfica
- Unitat de paisatge
- ⚡ Cap de municipi

Unitats de paisatge de les Comarques Centrals



1. Alt Galà
2. Alt Ter
3. Cabrenès - Puigsacalm
4. Cadí
5. Cappel·leres del Llobregat
6. Cingles de Bertí i Galità
7. Conca d'Odena
8. Conca Salina
9. Costers de la Segarra
10. Oulterers
11. Lluçanès
12. Moianès
13. Moixereny
14. Montserrat
15. Pla de Bages
16. Pla de Montserrat
17. Plana de Vic
18. Port del Comte - Vall de Lord
19. Replans del Berguedà
20. Replans del Solsonès
21. Ribera Salada
22. Rubió - Castelltallat - Pinós
23. Sant Llorenç del Munt i l'Obac - el Cairat
24. Serrats de Sarrià i Llanora
25. Serres d'Ancoya
26. Vall del Llobregos
27. Valls de l'Anoya

general, les colònies industrials, especialment les tèxtils, presenten uns edificis de grans proporcions poc comuns a les Comarques Centrals, a excepció d'alguns castells i esglésies. Al voltant de la fàbrica s'ubiquen els pisos dels obrers i altres construccions com ara escoles, botigues, teatres o esglésies. Actualment, a causa de les diverses crisis industrials i els canvis energètics, aquestes colònies s'han buidat d'activitat, i les principals dinàmiques de transformació paisatgística d'aquestes colònies industrials i fàbriques de riu estan associades al deteriorament per manca d'ús, no només dels edificis arquitectònics sinó del conjunt del paisatge que generen, incloent-hi els espais oberts i les infraestructures hidràuliques.

Els principals valors associats a aquests paisatges estan relacionats amb els valors històrics, pel fet de constituir un exemple singular d'implantació industrial, urbanística i arquitectònica i que en l'època de la seva construcció i funcionament van tenir un important paper estructurador del territori. Avui dia aquests conjunts constitueixen un document històric excepcional, que permet ser llegit fàcilment i té un gran potencial discursiu.

A més dels valors històrics, aquests paisatges presenten valors simbòlics i identitaris, en el sentit que constitueixen el principal testimoni de la segona fase d'industrialització i el germen de la consciència obrera i del moviment sindical. Aquest significat provoca, sobretot entre les famílies que encara resideixen als habitatges de les colònies, i a la resta de la població, un sentiment d'afinitat i d'identificació envers aquests conjunts arquitectònics.

174

El paisatge de les colònies industrials i les fàbriques de riu també té un innegable valor estètic associat a la tipologia constructiva,

l'ordenació del conjunt i els volums. També cal tenir en compte els valors productius en el sentit que, en aquells casos en què encara es manté un ús industrial, aquests conjunts poden aportar un valor afegit amb efectes sobre el producte i els treballadors. També les recents reconversions d'algunes colònies o fàbriques de riu com espais turístics permeten potenciar aquest valor productiu d'aquests paisatges.

Per tots aquests valors caldria preservar aquests conjunts com a elements identitaris i a la vegada diferenciadors del paisatge del seu entorn, així com mantenir l'estructura original molt marcada, pròpia d'aquest tipus de colònia, que segueix clarament un patró concret: fàbrica, casa de l'amo, escola, església, economat, cases dels treballadors, plaça, hortes, resclosa i canal, ja que tot això representa un valor cultural i patrimonial industrial i arquitectònic molt destacat.

Una opció en aquest sentit seria cercar nous usos com a forma de conservació: habitatges assistits per a la tercera edat, habitatges de protecció oficial per a joves, habitatges per a col·lectius determinats, centres d'acollida de menors, tallers ocupacionals, centres de creació artística (dansa, pintura, música, etc.), sense descartar la recuperació de l'activitat industrial vinculada al subsector econòmic originari (tèxtil, adoberia, serradora, agrícola, metal·lúrgica, paperera, farinera...).

Un factor positiu en relació amb la pervivència de part d'aquest patrimoni és l'aprovació dels plans directores urbanístics de les colònies del Llobregat (2007) i del Ter i del Freser (2010), ara en actualització, que donen pautes per afavorir una bona ordenació d'aquests espais.



Resclosa i fàbrica de riu a Manlleu. Observatori del Paisatge

5. La indústria minera de la sal i el carbó



Els runams són un dels elements que configuren els paisatges miners. Runam salí a Sallent, Conca Salina. Observatori del Paisatge

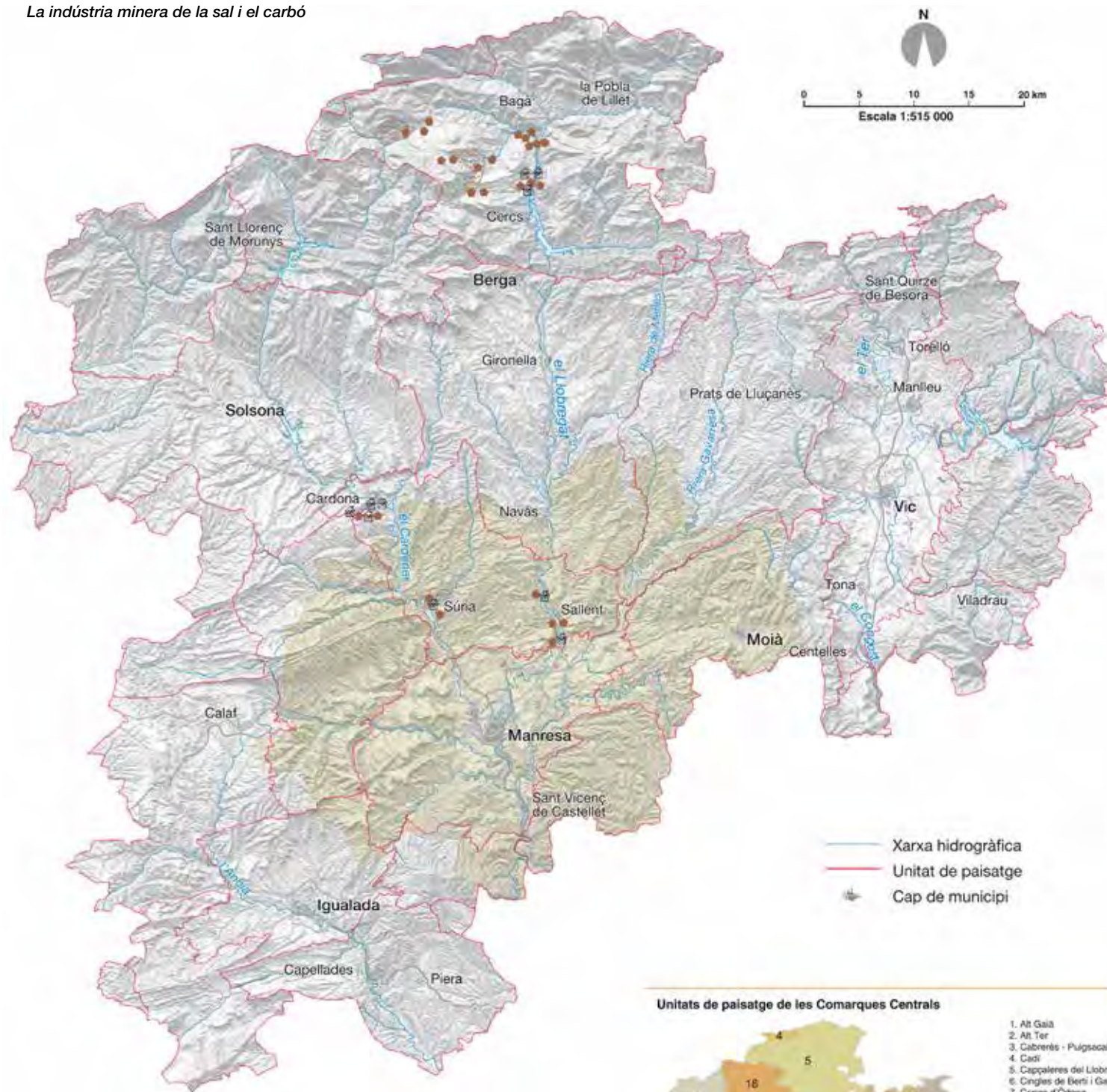
Els paisatges relacionats amb la indústria minera de la sal i el carbó són molt singulars i identificadors de les Comarques Centrals, sobretot per les grans dimensions de les instal·lacions industrials i els runams generats. Alhora és un paisatge controvertit, ja que, mentre per a una part de la població són paisatges que s'associen a la idea de progrés, per a altres representa l'espoli dels recursos territorials i contaminació.

Aquests paisatges es concentren al voltant de l'extracció de sal i carbó a Súria, Balsareny, Cardona o Fígols, entre altres indrets, i es caracteritzen pel conjunt de colònies, edificis, instal·lacions mecàniques, especialment les torres d'entrada als pous, cintes

transportadores, runams i vagonetes, que formen un paisatge molt genuí. Es tracta de la concentració minera més important de Catalunya, que va iniciar l'activitat ja a l'època romana i que va assolir els màxims d'activitat entre finals del segle XIX i començaments del XX amb el desenvolupament de la tecnologia que va permetre arribar als jaciments interiors més importants.

Les colònies mineres tenen un paper important en la configuració d'aquest paisatge industrial, ja que quan es van construir i al llarg dels anys han esdevingut uns paisatges humanitzats molt peculiars i identificatius. A les colònies se'ls ha de sumar les cases dels amos, moltes d'elles d'estil modernista, les esglésies o les hortes,

La indústria minera de la sal i el carbó



176

- Xarxa hidrogràfica
- Unitat de paisatge
- Cap de municipi

- Colònia minera
- Activitat minera
- Zona d'interès geològic
- Geoparc de la Catalunya Central

Unitats de paisatge de les Comarques Centrals



1. Alt Gaià
2. Alt Ter
3. Cabrerès - Puigsacalm
4. Cardà
5. Capçaleres del Llobregat
6. Cingles de Bertrí i Galifa
7. Conca d'Òdena
8. Conca Salina
9. Costers de la Segarra
10. Guilleries
11. Lluçanès
12. Moianès
13. Montseny
14. Montsenyat
15. Pla de Bages
16. Pla de Montsenyat
17. Plana de Vic
18. Port del Comte - Vall de Lord
19. Replans del Berguedà
20. Replans del Solsonès
21. Ribera Selada
22. Rubió- Castellbatal - Pirinós
23. Sant Llorenç del Munt i l'Obac - el Cardener
24. Serres de Sarrià i Llanera
25. Serres d'Anoia
26. Vall del Llobregat
27. Valls de l'Anoia

que han esdevingut elements configuradors d'uns paisatges de matriu preeminentment rural. En són una mostra les colònies dels Arquers o els Escorials a Cardona.

A tots aquests elements característics del paisatge industrial de la sal i el carbó cal sumar-hi el ferrocarril, que en el seu moment arribaven a les zones mineres per transportar els materials extrets cap a les fàbriques, especialment de tèxtil, situades al llarg dels cursos fluvials i en ciutats com Manresa, Igualada o Barcelona. Actualment, alguns d'aquestes línies s'estan recuperant amb finalitats turístiques, com el tren del ciment, a les Capçaleres del Llobregat, que va de l'antiga fàbrica de ciment on hi ha el museu del ciment, al nucli de la Pobla de Lillet, o l'ecorail del Cardener que va de Callús (Conca Salina) fins a Sant Iscle, prop del Parc de l'Agulla de Manresa (Pla de Bages).

Les principals dinàmiques actuals associades a aquests paisatges estan relacionades amb la gestió dels runams que provoquen un intens debat social. D'una banda, mentre continua l'activitat, es va acumulant rebuig en aquests runams, de l'altra, s'estan eliminant, tot i que de moment encara de manera tímida. Els runams salins són grans munts blanquinosos que destaquen visualment en aquest paisatge miner.

Una dinàmica també important és la vinculada al procés de regressió que actualment està vivint aquesta activitat industrial fet que transmet, a vegades, una sensació de deixadesa. Algunes mines han tancat, sobretot les de carbó entre els anys 60 i principis dels 90 del segle passat, però també algunes de sal, com la de la Botjosa a Sallent que està en període de desaparició. D'altra banda, com en el cas de la Muntanya de Sal de Cardona s'ha substituït el tipus d'explotació minera per la turística. A banda de Cardona, Súria, Balsareny o Sallent, poblacions que han crescut a l'empara de les vetes salines, més al nord, a la unitat de les Capçaleres del Llobregat, el carbó ha estat també font de riquesa i motiu d'explotació a poblacions com Cercs, Figols o Fumanya, i ha transformat els antics paisatges rurals amb múltiples elements industrials que avui dia realitzen funcions de caràcter principalment turístic.

Els principals valors dels paisatges de la indústria minera de la sal i el carbó principalment estan relacionats amb els valors estètics, històrics, naturals, i simbòlics i identitaris. El conjunt d'espais industrials, però també especialment els espais geològics relacionats amb l'explotació minera, presenten un valor estètic des del punt de vista de la seva excepcionalitat i singularitat, especialment en el cas de la muntanya de sal de Cardona. Cal tenir en compte que una part del reconeixement internacional del Geoparc Mundial Unesco de la Catalunya Central es fonamenta en el valor estètic (color, forma, escala) de les formes de relleu que integren el seu patrimoni geològic i miner. Paisatges industrials com el de la Botjosa (Sallent), Vilaforns (Balsareny) o la colònia de les mines a Cardona, presenten un valor estètic amb relació al patró que confereixen les colònies mineres amb una ordenació i uns volums molt particulars. En el cas de Sallent, per exemple, les cases unifamiliars dels obrers s'alineen i formen carrers llargs, són d'una sola planta i de mides reduïdes. O en el cas de l'activitat extractiva minera a Figols i Vallcebre, que condiciona la morfologia dels nuclis urbans.

Des del punt de vista del valor històric, són paisatges que testimonien l'evolució geològica del territori, d'una banda, i representen elements industrials que ajuden a explicar i interpretar el passat i el present d'aquestes comarques.

Els valors naturals principalment es concreten en el fet que el conjunt geològic de la Catalunya central sobre el que se sustenta l'activitat minera té el reconeixement internacional com a Geoparc Mundial Unesco de la Catalunya Central. També en destaquen els espais catalogats d'interès geològic, com són la muntanya de sal de Cardona, les mines de carbó de Figols, les mines de petroli de Riutort o les mines de Vallcebre.

Els valors simbòlics i identitaris fan referència a la pervivència d'aquests paisatges en la identitat local i al poder d'atracció d'aquests espais de cara a un desenvolupament territorial vinculat amb els valors paisatgístics inherents al territori.

Per garantir la preservació d'aquests valors caldria evitar el desmantellament de la infraestructura d'explotació minera, tant de sal com de carbó, tenint en consideració les possibilitats futures que puguin aportar noves tecnologies per permetre una extracció més rendible i adequar els espais exteriors de les explotacions de manera que no suposin un impacte agressiu en el paisatge. Especialment necessari seria trobar l'equilibri paisatgístic entre la singularitat que representen els runams i els elevats nivells de contaminació aquífera i ambiental que provoquen. També caldria evitar les acumulacions de ferralla obsoleta provinent del desmantellament de la infraestructura minera. Un altre repte és fer compatible l'explotació productiva i l'aprofitament del potencial turístic relacionat amb totes les infraestructures existents i altres elements intangibles associats a aquesta activitat.



Antic trenet miner a Vallcebre. Arxiu d'imatges de l'Observatori del Paisatge de Catalunya (Diputació de Barcelona)

6. Espais naturals emblemàtics



Vall de Galligans i cingles de la Boixassa, al Parc Natural del Cadí-Moixeró. Rafael López-Monné

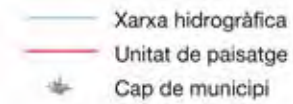
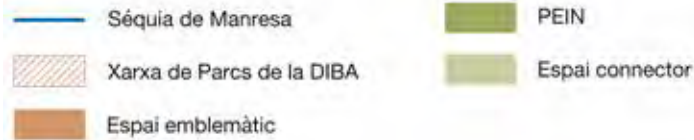
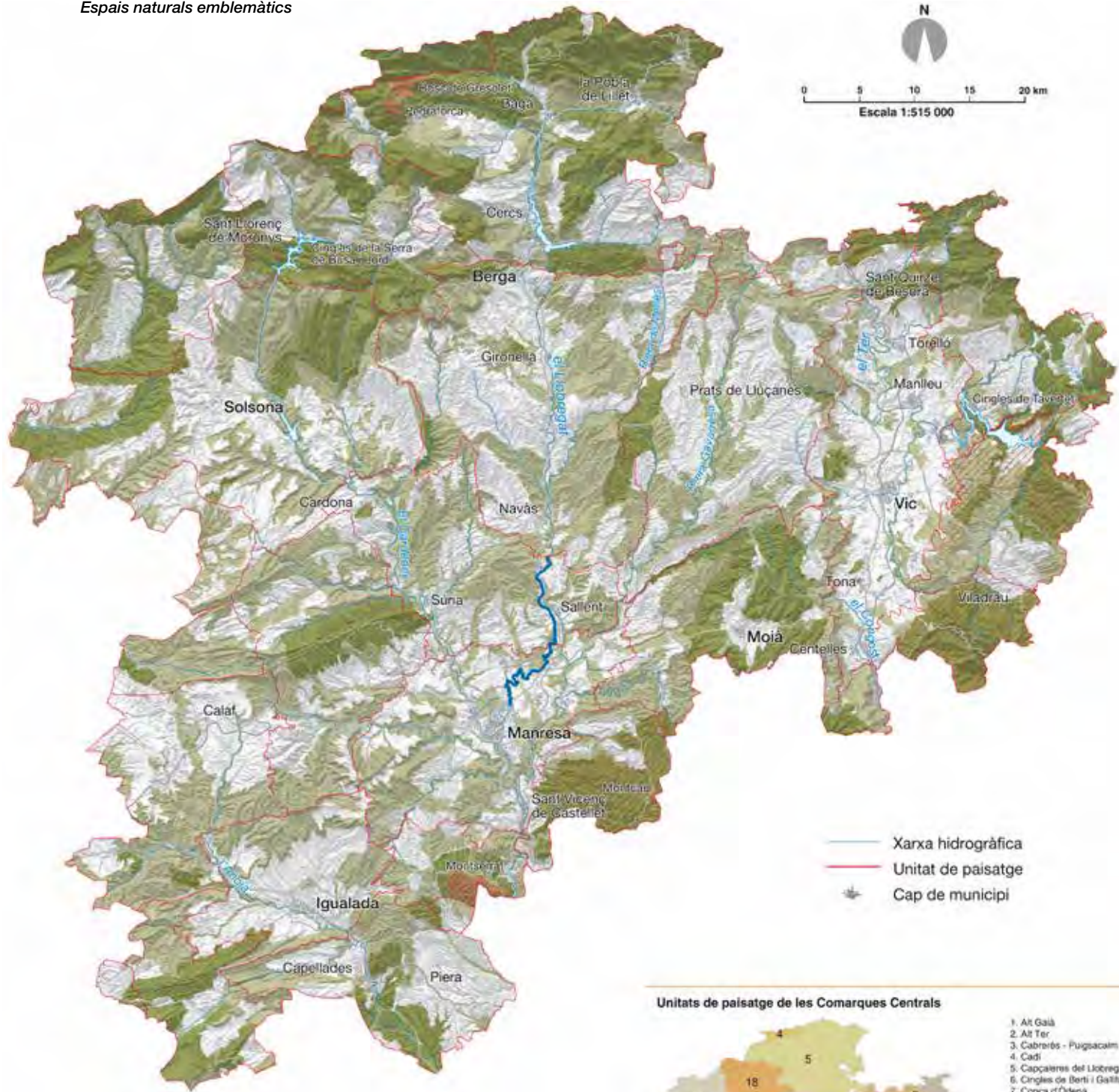
Dins els paisatges singulars presents en l'àmbit de les Comarques Centrals hi ha el conjunt d'espais naturals emblemàtics per a bona part de la població, no només de l'àmbit mateix, sinó també per a turistes i visitants. Entre aquest conjunt d'espais naturals destaquen els massissos del Montseny, Montserrat, el Cadí-Moixeró i el Port del Comte, però també els espais fluvials del Llobregat, el Cardener, l'Anoia i el Ter.

Els quatre massissos destacats formen els nodes principals de la matriu ecològica que configura el sistema d'espais oberts, i gaudeixen, a excepció del Port del Comte, de categories de protecció especial. Tant el Montseny, com Montserrat i el Cadí-Moixeró són parcs naturals, mentre que, per la seva banda, el Port del Comte

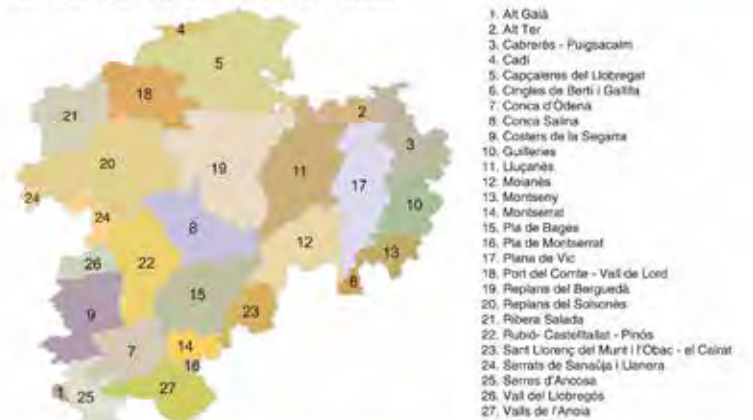
forma part de l'espai d'interès natural de les Serres d'Odèn-Port del Comte. Els espais fluvials, tot i la important funció de connexió ecològica que tenen, històricament no han gaudit de figures de protecció ambiental, a excepció de l'Espai d'Interès Natural de les Valls de l'Anoia, situat al sud de Capellades, que està integrat al Pla d'espais d'interès natural de Catalunya. Bona part dels espais fluvials del Llobregat, el Cardener, l'Anoia i el Ter sí que tenen consideració de sòl de protecció especial, amb valor connector, en el Pla territorial parcial de les Comarques Centrals aprovat el 2008.

El paisatge dels massissos naturals emblemàtics està configurat per relleus muntanyosos on principalment es combinen les masses boscoses amb els rocams. Tot i que històricament han estat espais

Espais naturals emblemàtics



Unitats de paisatge de les Comarques Centrals



generalment molt explotats per l'agricultura, la ramaderia i l'exploració forestal, actualment aquestes activitats estan en retrocés i les principals dinàmiques estan relacionades amb les pròpies dels sistemes naturals. A curt termini només els incendis forestals poden alterar significativament aquests paisatges, ja que la normativa de protecció ambiental hi condiciona bona part de les activitats que podrien alterar el paisatge actual. Bona part d'aquests àmbits estan molt freqüentats per visitants i turistes atrets sobretot pels valors naturals que contenen i per l'oferta turística i recreativa que s'hi desenvolupa.

A banda dels valors naturals, aquests massissos són reconeguts pels seus valors estètics, simbòlics i identitaris, especialment per les formes del relleu i de la combinació entre vegetació i roca que els fa atractius i fàcilment recognoscibles per a la població, i amb els quals se senten identificats.

Els paisatges fluvials tenen un clar paper configurador transversal, i esdevenen elements de connexió i interacció entre els diversos entorns naturals i d'aquests amb les ciutats i altres àrees humanitzades. Aquests paisatges fluvials no sols estan compostos per elements naturals sinó que també en formen part els sistemes de canals i infraestructures hidràuliques destinades al reg o a la indústria que han donat caràcter a diversos àmbits del territori. Destaca en aquest aspecte la séquia de Manresa, així com tot un seguit de canals i séquies capil·lars que ressegueixen les rieres i rius d'aquest territori, donant servei especialment a colònies industrials i hortes. Per tant, molts paisatges dels entorns fluvials no s'entendrien sense la influència i l'aprofitament que històricament s'ha fet de l'aigua dels rius i rieres. Aquest és el cas de la localització de les colònies industrials, de molts nuclis de població importants, o del conjunt d'horts i camps de conreu de regadiu que han configurat un paisatge característic degut a l'aprofitament hidràulic.

Els espais fluvials del Llobregat, el Cardener, l'Anoia i el Ter, històricament han estat molt explotats, ja sigui per l'aprofitament hidràulic com per la ramaderia o la indústria, maltractats i poc valorats. Afortunadament, avui dia socialment cada cop se'ls reconeixen més valors, fet que ha comportat una millora general de l'estat d'aquests ecosistemes. Són paisatges que, més enllà dels valors naturals intrínsecs que contenen, tenen un paper de connexió ecològica fonamental, ja que uneixen les grans àrees naturals localitzades en els límits de l'àmbit territorial. Els espais fluvials ben conservats presenten uns notables valors paisatgístics per la seva atracció estètica, la identificació de la població amb el lloc, i una elevada atracció per realitzar-hi diversos tipus d'ús social, des de la pesca fins als passejos o el bany. Són especialment valorats i atractius els trams de riu on hi ha alguna retenció d'aigua provocada per alguna petita presa o resclosa, ja que incrementen la diversitat i el contrast paisatgístic, alhora que afavoreixen nous hàbitats per a la flora i la fauna.

Per mantenir tots els valors paisatgístics dels espais naturals emblemàtics caldria mantenir-los ben conservats en la seva funció ecològica, alhora que es garanteixi l'equilibri entre preservació i usos, principalment recreatius.

En el cas dels espais fluvials, pel seu valor indispensable com a connectors ecològics dels diversos entorns naturals i com a hàbitats de ribera en si mateixos, caldria mantenir l'alta qualitat de les aigües de bona part de la xarxa hídrica, i alhora donar solució al problema de contaminació salina provocada per l'explotació minera de la sal, i en especial dels runams generats. Caldria, doncs, garantir la correcta gestió i conservació dels paisatges fluvials, adoptant els criteris de la Directiva marc de l'aigua com a marc legal de referència i incorporant els conceptes paisatgístics i de valor social en les actuacions a dur a terme.



Els boscos de caducifolis del Cabrerès-Puigsacalm són un dels paisatges naturals emblemàtics de les Comarques Centrals. Observatori del paisatge

7. Infraestructures viàries que creuen les Comarques Centrals



Les infraestructures viàries són transformadores del paisatge alhora que en permeten la visibilitat. C-17 al pas per les Masies de Voltregà. Departament de Territori i Sostenibilitat

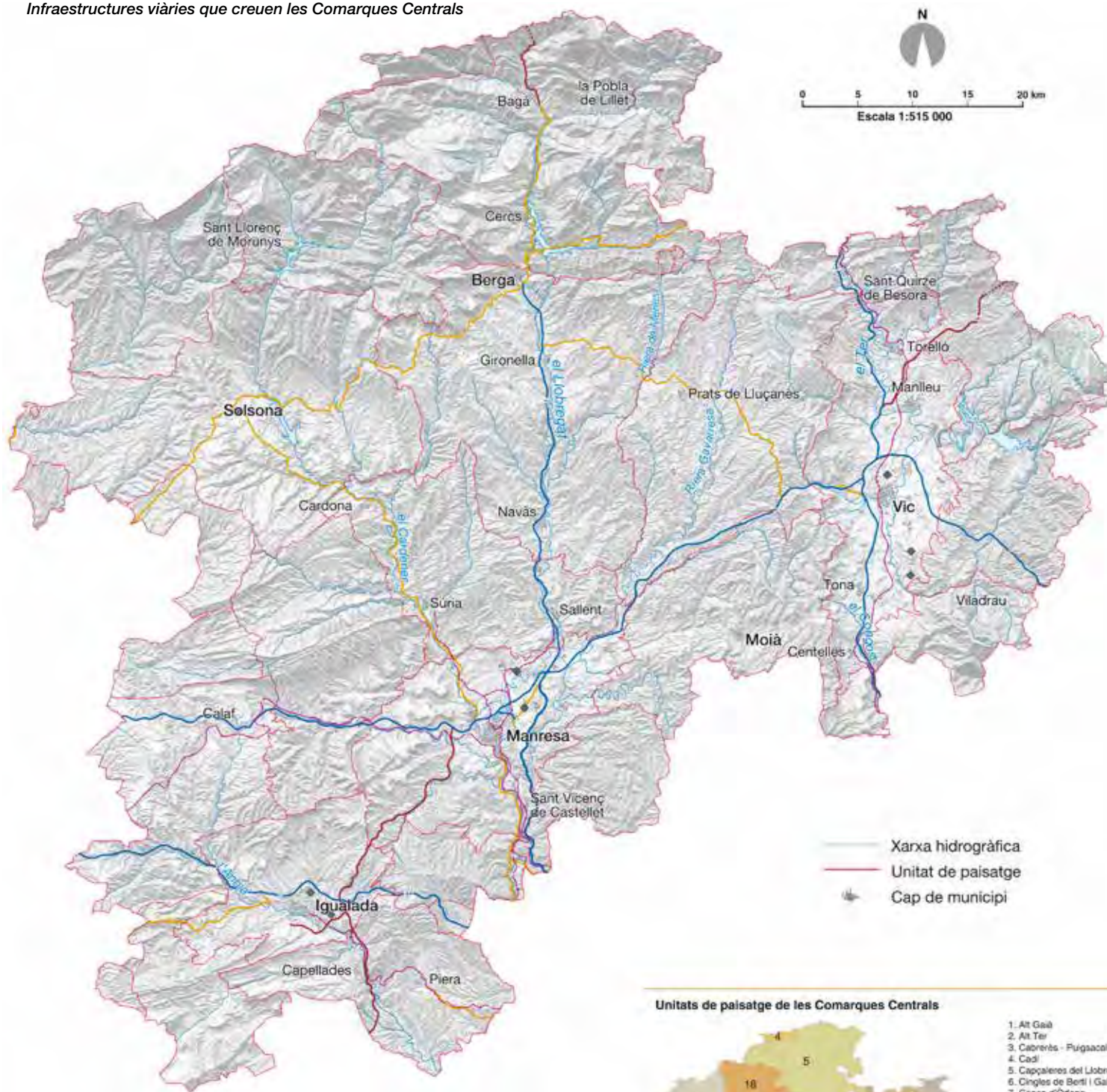
El conjunt de paisatges de les Comarques Centrals estan situats en un territori que ha estat una zona de pas entre el nord, els Prepirineus i Pirineus, i les planes prelitorals i el litoral. Les principals vies de comunicació històriques resseguien els rius més importants, com el Llobregat, el Ter o el Cardener. Avui dia aquests eixos històrics estan recorreguts per grans infraestructures viàries com l'Eix del Llobregat (C-16), la C-17 o la C-55. Més contemporàniament, a aquests eixos viaris, s'hi han afegit nous eixos est-oest, com l'autopista AP2, l'Eix Transversal o l'eix Vic-Olot amb el túnel de Bracons.

Encara que hi hagi altres zones de Catalunya amb més infraestructures viàries, a les Comarques Centrals la singularitat de les

que hi transcorren rau en el fet que moltes d'aquestes són de pas, creuen paisatges amb poca densitat de població i responen a una lògica que va més enllà de l'àmbit territorial. Al mateix temps són unes infraestructures que generen unes dinàmiques vinculades a l'expansió urbanística, amb noves àrees residencials, industrials i comercials, quan aquestes creuen les principals ciutats de les Comarques Centrals, i és en aquests espais urbans on tenen molta més incidència.

Quan es travessen les Comarques Centrals pels principals eixos viaris s'observa el marc muntanyós destacat a la llunyania com una fita a assolir, mentre es circula per un territori que presenta un mosaic paisatgístic que alterna bosc, matollars, hortes prop de

Infraestructures viàries que creuen les Comarques Centrals



182

- Xarxa hidrogràfica
- Unitat de paisatge
- Cap de municipi

Carreteres aparcador

Infraestructures viàries

- Autopista
- Autovia
- Via preferent
- Xarxa bàsica

Infraestructures ferroviàries

- Ferrocarrils

Unitats de paisatge de les Comarques Centrals



1. Alt Gaià
2. Alt Ter
3. Cabrerès - Furgacoim
4. Cadí
5. Capçaleres del Llobregat
6. Cingles de Bertí i Galitès
7. Conca d'Odena
8. Conca Salina
9. Costers de la Segarra
10. Guàrdies
11. Lluçanès
12. Moianès
13. Montseny
14. Montserrat
15. Pla de Bages
16. Pla de Montserrat
17. Plana de Vic
18. Port del Comte - Vall de Lord
19. Replans del Berguedà
20. Replans del Solsonès
21. Ribera Salada
22. Fluvià- Castelltallat - Penedès
23. Sant Llorenç del Munt i l'Obac - el Cairat
24. Serrats de Sanaüja i Llanera
25. Serres d'Àncosa
26. Vall del Llobregós
27. Vall de l'Añoia

les poblacions, zones d'urbanitzacions, masies escampades dalt dels turons o al mig de les planes, camps de cereals, pobles que s'arreglaren prop de la carretera i dels rius, alguns castells i torres vestigis del passat, edificacions de tipus industrial o miner (algunes d'abandonades), polígons industrials als afores dels principals nuclis de població, i, en general, una zona de muntanya mitjana que s'acostuma a veure per la finestra del cotxe.

Les principals dinàmiques del paisatge associades a aquests paisatges de les grans infraestructures viàries estan vinculades, d'una banda, a les transformacions pròpies que imprimeixen aquestes infraestructures, amb terraplens, talussos, ponts i túnels, que generen nous paisatges. D'altra banda, hi ha tota una sèrie de dinàmiques de transformació paisatgística induïdes per la presència d'aquestes infraestructures, que van des de transformacions puntuals, com la localització de gasolineres i àrees de servei, a la construcció de polígons d'activitat econòmica, no sempre ben encaixats paisatgísticament, en els punts d'accés i sortida d'aquests eixos viaris, especialment en els entorns de les ciutats.

Des del punt de vista de la percepció d'aquestes grans infraestructures viàries hi ha una dicotomia social. Així, mentre que per a una part de la població aquestes poden representar progrés, modernitat i noves oportunitats de desenvolupament territorial, per a d'altres signifiquen impactes paisatgístics i territorials inassumibles en el context d'un desenvolupament territorial endogen. En qualsevol cas, el cert és que es tracta d'infraestructures amb una incidència paisatgística elevada i que, en molts casos, s'han projectat no sempre tenint en compte la realitat paisatgística en la qual s'han d'inserir.

Els valors associats directament a aquestes infraestructures viàries es limiten a alguns dels elements singulars que les poden caracteritzar quan s'han inserit correctament en el paisatge, com són els viaductes. Més enllà de les infraestructures en si mateixes, aquestes són una plataforma des de la qual observar molts dels paisatges reconeguts socialment en l'àmbit de les Comarques Centrals. En aquest sentit, destaquen els valors naturals, estètics, històrics i simbòlics associats als contrastos cromàtics que ofereixen la presència de boscos caducifolis o els mosaics agroforestals de conreus de cereal i bosquines; als contrastos que ofereixen la roca nua de les cingleres amb la vegetació natural; els afloraments de roca, *badlands* i turons testimoni; les fites i fons escènics (des de Montserrat al Montseny, però també castells, nuclis encimbellats, ermites, etc.); l'arquitectura rural de pedra seca; el conjunt de colònies industrials i mineres; les hortes urbanes o periurbanes; els runams salins, o la vegetació de ribera, entre d'altres.

Per tal de millorar la integració i continuïtat paisatgística i la interconnexió del territori d'aquestes grans infraestructures viàries caldria procurar-ne una inserció i adaptació correctes i discretes minimitzant la fragmentació física, visual i social que generen.

Mesures concretes com l'allargament d'alguns túnels i falsos túnels, la millora de la permeabilitat social i ecològica amb la construcció d'ecoductes, la restauració dels trams obsolets d'infraestructures viàries, o la correcta integració dels elements auxiliars (àrees de descans, àrees de servei, accessos, etc.), serien imprescindibles per a una adaptació paisatgística correcta d'aquestes infraestructures viàries.



Enllaç Gironella nord de l'eix del Llobregat (C-16). Departament de Territori i Sostenibilitat

8. Patrimoni romànic



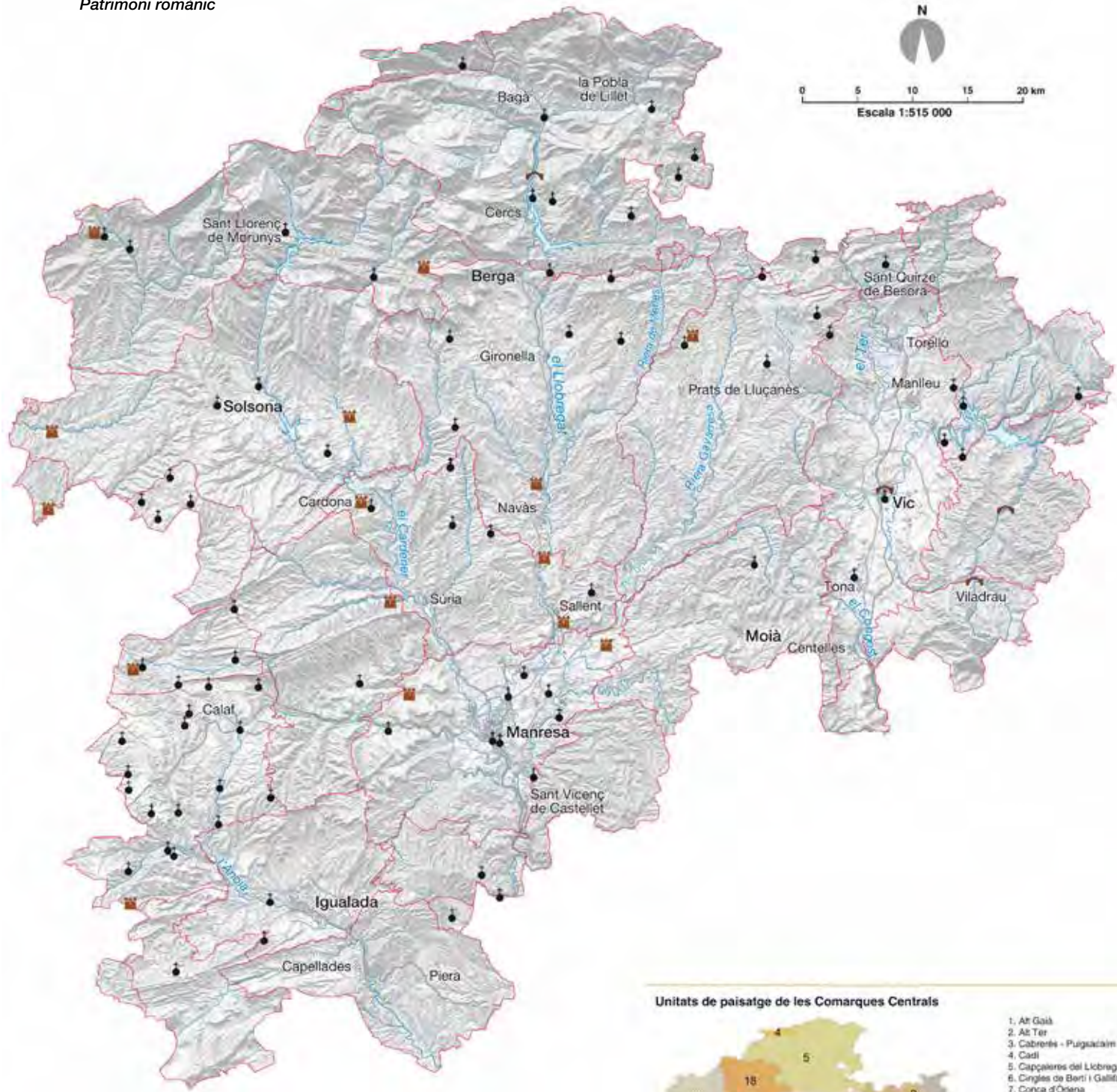
Sant Pere de Graudescales, església romànica s. XII, Vall d'Or, Navès. Rafael López-Monné

El patrimoni històric associat al romànic és present a tot el territori de les Comarques Centrals, des d'exemples notables com Sant Jaume de Frontanyà, Pedret, Sant Benet de Bages, Sant Pere Graudescales, Santa Maria de l'Estany o Sant Cugat del Racó, per citar-ne algunes, fins a les nombroses esglésies romàniques presents a gairebé tots els municipis.

Més enllà de la singularitat i el valor d'aquests elements arquitectònics en si mateixos, és interessant destacar el conjunt del patrimoni romànic per la importància històrica que té en el procés d'expansió dels comtats catalans i pel patró d'assentaments urbans que han influenciat i que en bona part encara expliquen avui dia l'essència de molts dels paisatges de les Comarques Centrals.

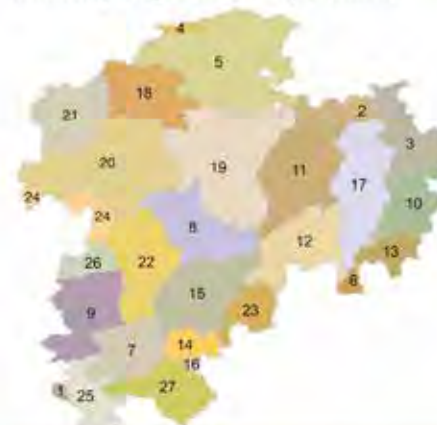
Les Comarques Centrals van constituir durant uns quants segles la frontera «militar» entre el món cristià i el món musulmà. Això va comportar la construcció d'un gran nombre de castells com a punts avançats de control i observació. A redós d'aquests castells es va organitzar l'assentament d'una població que cercava seguretat rere els murs i les guarnicions. Aquest fet es va traduir també en la proliferació d'esglésies i ermites a mesura que s'afermava la seguretat del territori i s'anava repoblant. El conjunt d'aquests edificis van ser construïts segons l'estil arquitectònic del moment, el romànic, i solien ocupar llocs destacats, ja fos per necessitats defensives (sobre turons o llocs elevats, amb àmplies perspectives) o necessitats socials (llocs predominants, centrals, etc.).

Patrimoni romànic



- Castell
- Pont
- Església, ermita o capella
- Xarxa hidrogràfica
- Unitat de paisatge
- Cap de municipi

Unitats de paisatge de les Comarques Centrals



1. Alt Gaià
2. Alt Ter
3. Cabrenys - Puguacalm
4. Cadí
5. Capçaleres del Llobregat
6. Cingles de Bertí i Gallifa
7. Conca d'Odena
8. Conca Salma
9. Costers de la Segarra
10. Guàrdies
11. Lluçanès
12. Moianès
13. Montseny
14. Montserrat
15. Pla de Bages
16. Pla de Montseny
17. Plana de Vic
18. Port del Comte - Vall de Lord
19. Replans del Berguedà
20. Replans del Solsonès
21. Ribera Salada
22. Rubió - Castalferrat - Pinos
23. Sant Llorenç del Munt i l'Obac - el Cairat
24. Serres de Sanjaume i Llanera
25. Serres d'Ancoisa
26. Vall del Llobregós
27. Valls de l'Ansa

En aquests període també van aparèixer tot un conjunt d'edificacions menors per controlar el territori, com les torres de guaita i fins i tot les construccions aïllades dedicades a l'explotació agrària, tipus masia; a vegades van prendre una forma fortificada i van arribar a disposar d'una autèntica torre «militar» i baluards a les cantonades.

En conseqüència, avui dia a les Comarques Centrals es disposa d'un ric patrimoni romànic associat a aquest origen, amb una densitat destacable i valors històrics remarcables.

Les principals dinàmiques paisatgístiques associades a aquest patrimoni romànic estan relacionades principalment amb el procés d'alteració de les essències arquitectòniques, ja sigui per deteriorament provocat pel seu abandonament, o per la reconversió i remodelació dels edificis per acollir altres usos als previstos quan es van construir. També és cert que en molts casos aquest patrimoni arquitectònic s'ha restaurat per millorar-ne l'estructura i els acabats, per tal de posar-los a disposició de l'ús públic com a espais de visita.

Els valors paisatgístics que conté el patrimoni romànic són diversos i estan especialment relacionats amb els valors històrics, estètics i simbòlics. Des del punt de vista del valor històric, el conjunt d'aquest patrimoni s'associa a la representació actual d'un moment històric molt determinat i que per la seva abundant distri-

bució geogràfica també ajuda a explicar els fets i les dinàmiques de transformació que s'han succeït fins a configurar el paisatge actual.

Els valors estètics d'aquest patrimoni romànic es relacionen amb el fet que bona part d'aquests formen elements del paisatge que juguen un paper important en la composició visual de l'entorn i que defineixen l'estructura dels paisatges. També pel fet que el conjunt d'elements, aparentment aïllats, acaben formant un patró entès com la combinació d'elements en estructures complexes identificables i que es repeteixen al llarg del territori. En els casos més destacats, alguns d'aquests elements patrimonials esdevenen singularitats, enteses com aquells elements del territori que són peculiars, únics i que només es troben a l'àmbit de les Comarques Centrals. Això és així en alguns casos per la qualitat o la dimensió arquitectònica dels edificis; en altres casos, per la localització singular de les edificacions.

Els valors simbòlics i identitaris associats a aquest patrimoni romànic estan relacionats amb la forta identificació de la població amb aquests elements i amb el conjunt del paisatge que indueixen.

Per mantenir tots aquests valors caldria preservar no només els elements arquitectònics sinó el paisatge que va lligat a aquest patrimoni, especialment el de l'entorn mateix. Això implica millorar la percepció i la comprensió d'aquests elements i dels valors associats.



Claustre romànic del monestir benedictí de Sant Pere de Casserres, les Masies de Roda. Observatori del Paisatge

