



Bloc 1

El Catàleg de paisatge de les Comarques Centrals

1. Marc legal

La Llei de protecció, gestió i ordenació del paisatge, aprovada l'any 2005, significa el reconeixement jurídic del paisatge i estableix el marc normatiu de les polítiques i les actuacions en matèria de paisatge. La Llei adopta els principis del Conveni europeu del paisatge, promogut amb la intenció de comprometre els països europeus a valorar la diversitat paisatgística europea i a integrar progressivament el paisatge en les polítiques públiques.

D'acord amb el Conveni europeu del paisatge, la Llei de protecció, gestió i ordenació del paisatge defineix el paisatge com qualsevol part del territori, tal com la població la percep, el caràcter de la qual resulta de l'acció de factors naturals o humans i de llurs interrelacions. L'objectiu principal de la Llei és el reconeixement, la protecció, la gestió i l'ordenació del paisatge, a fi de preservar-ne els valors naturals, patrimonials, culturals, socials i econòmics en un marc de desenvolupament sostenible. D'acord amb aquesta finalitat, la Llei impulsa la plena integració del paisatge en el planejament, en les polítiques d'ordenació territorial i urbanística i en les polítiques sectorials que incideixen directament o indirecta en l'evolució dels paisatges.

La Llei de protecció, gestió i ordenació del paisatge es dota de tres instruments principals per assolir els seus objectius: els catàlegs de paisatge, les directrius de paisatge i les cartes de paisatge. Els catàlegs de paisatge, inspirats en l'articulat del Conveni europeu del paisatge, són documents de caràcter descriptiu i prospectiu que determinen la tipologia de paisatges de cadascun dels set àmbits territorials de Catalunya¹, n'expliciten els valors i l'estat i estableixen uns objectius de qualitat paisatgística per a cadascuna de les unitats de paisatge prèviament determinades

18

C. Identificació i caracterització. *Amb la participació activa de les parts interessades, de conformitat amb l'article 5.c) i amb la finalitat de millorar en el coneixement dels seus paisatges, cada part es compromet a:*

- Identificar els paisatges existents a tot el territori.
- Analitzar les característiques i les dinàmiques i pressions que els transformen.
- Fer un seguiment de les transformacions.
- Caracteritzar els paisatges identificats, tenint en compte els valors particulars que li atribueixen les parts i la població interessades.

D. Objectius de qualitat paisatgística. *Cada part es compromet a definir els objectius de qualitat paisatgística pels paisatges identificats i caracteritzats, després d'una consulta pública, de conformitat amb l'article 5.c).*

Apartats c) i d) de l'article 6 del Conveni europeu del paisatge, base per a la creació dels catàlegs de paisatge de Catalunya

¹ Els catàlegs de paisatge de Catalunya s'han elaborat d'acord amb els àmbits de planificació territorial de Catalunya vigents l'any 2005. No obstant això, d'acord amb la Llei 23/2010, del 22 de juliol, de modificació de la Llei 1/1995 i de la Llei 23/1983 per a fixar l'àmbit de planificació territorial del Penedès, actualment els àmbits de planificació territorial a Catalunya són vuit: l'Àmbit Metropolità, l'Àmbit de les Comarques Gironines, l'Àmbit del Camp de Tarragona, l'Àmbit de les Terres de l'Ebre, l'Àmbit de Ponent, l'Àmbit de les Comarques Centrals, l'Àmbit de l'Alt Pirineu i Aran i l'Àmbit del Penedès.

Les directrius de paisatge, al seu torn, són el conjunt de normes i recomanacions que, per tal d'assolir els objectius de qualitat establerts en els catàlegs, s'incorporen normativament al planejament territorial i es tenen en compte en les actuacions amb incidència sobre el paisatge.

La Llei ha estat desenvolupada reglamentàriament mitjançant el Decret 343/2006, de 19 de setembre, el qual detalla el contingut, les funcions i els procediments d'aprovació dels catàlegs de paisatge i de les directrius de paisatge.

Elaboració i aprovació dels catàlegs de paisatge

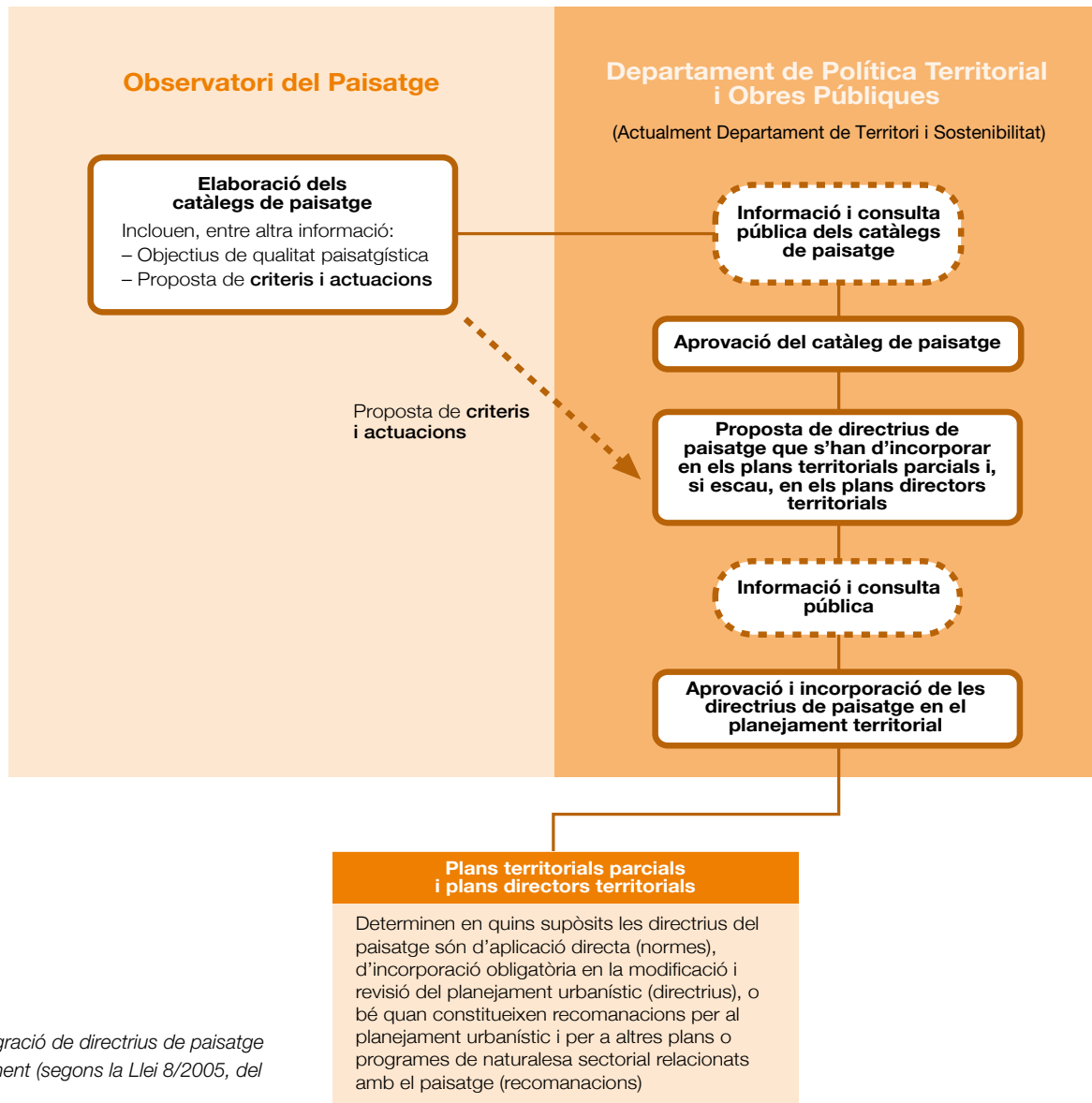
La Llei del paisatge assigna a l'Observatori del Paisatge de Catalunya, entitat de suport a la Generalitat de Catalunya en les qüestions relatives al paisatge, la tasca d'elaborar els catàlegs de paisatge i d'observar l'evolució dels paisatges de Catalunya.

Per la seva banda, el Decret 343/2006, de 19 de setembre, pel qual es desenvolupa la Llei 8/2005, de 8 de juny, de protecció, gestió i ordenació del paisatge, i es regulen els estudis i informes d'impacte i integració paisatgística, estableix que els catàlegs de paisatge han de ser aprovats amb caràcter previ per la Direcció General d'Arquitectura i Paisatge i han de ser sotmesos a un termini d'informació pública d'un mes, mitjançant un anunci publicat al *Diari Oficial de la Generalitat de Catalunya* i en un diari de difusió habitual en el territori objecte del catàleg de paisatge. De manera simultània al tràmit d'informació pública, s'obre un període de consulta als ens locals i a les organitzacions econòmiques i socials concernides. L'acord d'aprovació del catàleg correspon al conseller o consellera de Política Territorial i Obres Públiques i ha de ser publicat al *Diari Oficial de la Generalitat de Catalunya*.

Elaboració i aprovació de les directrius de paisatge

La Llei del paisatge estableix que les directrius del paisatge són les determinacions que, basant-se en els catàlegs de paisatge, precisen i incorporen normativament les propostes d'objectius de qualitat paisatgística en els plans territorials parcials o en els plans directors territorials. Correspon al Departament de Política Territorial i Obres Públiques elaborar la proposta de directrius de paisatge.

El Decret 343/2006, de 19 de setembre, pel qual es desenvolupa la Llei 8/2005, de 8 de juny, de protecció, gestió i ordenació del paisatge, i es regulen els estudis i informes d'impacte i integració paisatgística, estableix que, en el supòsit de plans territorials parcials i plans directors territorials, el contingut de les directrius s'ha d'incorporar en el projecte del pla abans de l'aprovació inicial. La tramitació s'integra en la dels plans esmentats, d'acord amb el Decret 142/2005, de 12 de juliol, d'aprovació del Reglament pel qual es regula el procediment d'elaboració, tramitació i aprovació dels plans territorials parcials, o bé, si afecta l'àmbit metropolità, amb el Decret 177/1987, de 19 de maig, pel qual es despleguen la planificació i la coordinació d'àmbit regional previstes a la Llei 7/1987. El mateix Decret estableix que les directrius han d'incloure un procés de participació.



Revisió dels catàlegs de paisatge i de les directrius de paisatge

El Decret 343/2006 estableix que les directrius de paisatge s'han de revisar conjuntament amb la planificació territorial de la qual formen part, d'acord amb el que estableix el Decret 142/2005, de 12 de juliol, d'aprovació del Reglament pel qual es regula el procediment d'elaboració, tramitació i aprovació dels plans territorials parcials. Per la seva banda, el mateix Decret estableix que cal revisar els catàlegs sempre que les transformacions del paisatge ho facin convenient i sempre que, amb motiu de la revisió o adaptació dels plans territorials parcials, s'hagin d'elaborar noves directrius de paisatge.

2. Els catàlegs de paisatge de Catalunya

Els catàlegs de paisatge, creats per la Llei de protecció, gestió i ordenació del paisatge (vegeu el capítol 1 d'aquest bloc), són un nou instrument per protegir, gestionar i ordenar el paisatge a Catalunya, i estan concebuts principalment com a eines de suport a la planificació territorial. Alhora, però, són molt útils en el desenvolupament d'altres polítiques i estratègies de caràcter sectorial lligades al paisatge (conservació de la natura, agricultura, indústria, infraestructures de transport, cultura i turisme), així com a la sensibilització de la societat catalana en matèria de paisatge i dels valors ambientals, culturals i estètics.

20

Què són els catàlegs de paisatge?

L'article 10 de la Llei de protecció, gestió i ordenació del paisatge de Catalunya defineix els catàlegs de paisatge de Catalunya com "els documents de caràcter descriptiu i prospectiu que determinen la tipologia dels paisatges de Catalunya, n'identifiquen els valors i l'estat de conservació i proposen els objectius de qualitat que han de complir". Són, per tant, una eina extremament útil per a la implementació de polítiques de paisatge, especialment la integració d'objectius paisatgístics en les estratègies territorials, amb la convivència i la participació activa dels agents socials que intervenen en el territori. Aquest últim aspecte és important perquè implica la societat catalana en la gestió i la planificació del seu propi paisatge.

Dit d'una altra manera, els catàlegs de paisatge són les eines que ens permeten conèixer com és el nostre paisatge i quins valors té, quins factors expliquen que tinguem un determinat tipus de paisatge i no un altre, com evoluciona el nostre paisatge en funció de les actuals dinàmiques econòmiques, socials i ambientals, i, finalment, definiran quin tipus de paisatge volem i com podem assolir-lo.

Els catàlegs de paisatge, per tant, aporten informació de gran interès sobre tots els paisatges catalans i contribueixen, d'aquesta manera, a definir i aplicar una nova política de paisatge a Catalunya. Són elaborats per especialistes de les universitats públiques catalanes, però no són treballs amb una finalitat merament acadèmica, sinó que han de ser útils per a la planificació territorial, urbanística i sectorial. Són, alhora, rigorosos des del punt de vista científic, però presenten un llenguatge poc tecnocràtic. Són metodològicament clars, extrapolables a altres territoris i comparables

amb altres experiències que s'elaboren en diversos estats i regions europeus. Tanmateix, els catàlegs optimitzen la informació sobre paisatge disponible a Catalunya, que és diversa i de qualitat.

Àmbit d'aplicació i criteris per a l'elaboració dels catàlegs de paisatge

Els catàlegs de paisatge es conceben normativament com unes eines útils per ordenar i gestionar el paisatge des de la perspectiva del planejament territorial. És per aquest motiu que el seu abast territorial es correspon amb el de cadascun dels àmbits d'aplicació dels plans territorials parcials (d'acord amb els àmbits de planificació territorial de Catalunya vigents l'any 2005):

- Alt Pirineu i Aran
- Comarques Centrals
- Camp de Tarragona
- Terres de Lleida
- Regió Metropolitana de Barcelona
- Comarques Gironines
- Terres de l'Ebre



Àmbits territorials d'aplicació dels catàlegs de paisatge de Catalunya (vigents l'any 2005, quan l'Observatori va rebre l'encàrrec d'elaborar-los)

Els catàlegs de paisatge parteixen d'una visió integrada del paisatge que pren els components naturals i culturals conjuntament, mai per separat. El paisatge s'entén en els catàlegs com una àrea,

Catàlegs	Inici	Lliurament al DTES	Informació pública des del DTES	Aprovació pel DTES
Camp de Tarragona	2005	31 d'octubre de 2006	30 de juliol de 2008	19 de maig de 2010
Terres de Lleida	2005	31 d'octubre de 2006	27 de novembre de 2007	5 d'agost de 2008
Alt Pirineu i Aran	2006	29 de juliol de 2011	15 de maig de 2012	3 d'abril de 2013
Comarques Gironines	2006	26 de febrer de 2010	6 de setembre de 2010	23 de novembre de 2010
Terres de l'Ebre	2006	23 de juliol de 2009	9 de novembre de 2009	16 de juliol de 2010
Regió Metropolitana de Barcelona	2007	29 de desembre de 2011	10 d'abril de 2014	11 de desembre de 2014
Comarques Centrals	2008	1 de setembre de 2015	19 de gener de 2016	29 de juliol de 2016

Dates d'inici, lliurament i aprovació dels catàlegs de paisatge

tal com és percebuda per la població, el caràcter de la qual és el resultat de la interacció dinàmica de factors naturals (com el relleu, la hidrologia, la flora o la fauna) i humans (com les activitats econòmiques o el patrimoni històric). El paisatge es concep, al mateix temps, com una realitat física i segons la representació que ens en fem. És la fesomia d'un territori amb tots els seus elements naturals i antròpics i també els sentiments i les emocions que desperten en el moment de contemplar-los. El paisatge és concebut en els catàlegs com un producte social, la projecció cultural d'una societat en un espai determinat des d'una dimensió material, espiritual i simbòlica.

Aquest enfocament multidimensional del paisatge es tradueix en la multiplicitat de valors que el caracteritzen. Els catàlegs parteixen de l'existència de diversos valors o tipus de valors del paisatge (ecològics, històrics, culturals, estètics, simbòlics), atribuïts pels agents que hi intervenen i per la població que en gaudeix. Aquest és un dels motius que explica per què la metodologia utilitzada per elaborar els catàlegs de paisatge és qualitativa. No tots els paisatges tenen el mateix significat per a tothom, i, d'altra banda, a cada paisatge se li poden atribuir diversos valors i en graus diferents, segons l'agent o individu que el percep. Cal acceptar, per tant, l'existència de dificultats metodològiques i de diferències perceptives respecte al paisatge, que dificulten d'entrada la definició d'un mètode quantitatiu de valoració de la qualitat d'un paisatge que sigui vàlid i acceptat per tothom. És per aquest motiu que els catàlegs de paisatge eviten la jerarquització de nivells de qualitat del paisatge i la quantificació dels seus valors, una tasca molt complexa –per no dir impossible–, atès que la majoria dels valors responen a percepcions o sensacions de la població subjectives i incommensurables.

Una altra de les característiques bàsiques dels catàlegs de paisatge és que els resultats s'apliquen al conjunt del territori català i no només als espais singulars o excepcionals. No exclouen cap part del territori; ben al contrari, analitzen els espais marginals i degradats, els quotidians –com per exemple els paisatges de les àrees comercials o els espais industrials– o els formats per infraestructures i equipaments (aeroports, grans nusos de comunicació,

naus industrials, gasolineres, etc.). L'abast és, doncs, global, i va des dels espais naturals fins als urbans, passant pels rurals i periurbans, i també per les aigües interiors i marítimes. De la mateixa manera, els catàlegs de paisatge atenen la diversitat i són sensibles a l'ús i a les diferents percepcions en relació amb el paisatge de grups socials tan diversos com els infants, la gent gran o les persones afectades per qualsevol minusvalidesa, que també tenen dret al paisatge.

Els catàlegs de paisatge, a més, neixen com a instruments proactius, amb la finalitat de ser útils principalment per ordenar i gestionar el paisatge des de la perspectiva del planejament territorial i urbanístic, tot i que han d'afavorir la integració del paisatge en altres polítiques que poden tenir un efecte directe o indirecte en el paisatge, com les infraestructurals, agrícoles, culturals, ambientals, socials o econòmiques.

Una altra característica important dels catàlegs de paisatge és que integren la participació pública com a eina per implicar i corresponsabilitzar la societat en la gestió i planificació del paisatge, i com a element necessari de la governança per al desenvolupament sostenible (vegeu el capítol 3 d'aquest bloc). Des de sempre, les tasques d'anàlisi del paisatge han estat majoritàriament empreses per especialistes, però el Conveni europeu del paisatge insisteix en la importància que també hi tenen els ciutadans i els agents econòmics, sobretot a l'hora de prendre part en les fases de planificació del paisatge, però començant també per la de caracterització.

En aquest sentit, la participació de la població en aquesta fase és fonamental per identificar aquells valors imperceptibles des de l'anàlisi de la cartografia de referència existent o des del treball de camp; es tracta de valors més intangibles, imprescindibles per a analitzar el paisatge d'una manera integrada i per a percebre'n tots els matisos.

Finalment, els catàlegs de paisatge parteixen d'una cooperació efectiva entre els diversos agents implicats, tant els càrrecs electes, com l'àmbit científic, els tècnics i els ciutadans dels territoris on s'aplica el catàleg de paisatge, i l'acceptació de diferències en cadascun dels interessos. En aquest sentit, el desenvolupament

dels catàlegs de paisatge compatibilitza el rigor científic amb la comprensibilitat del contingut i dels resultats per part de la població.

Continguts

L'article 11 de la Llei de protecció, gestió i ordenació del paisatge de Catalunya, estableix quins han de ser els continguts mínims que han d'incorporar els set catàlegs de paisatge:

1. *L'inventari dels valors paisatgístics presents a la seva àrea.*
2. *L'enumeració de les activitats i els processos que incideixen o han incidit de manera més notòria en la configuració actual del paisatge.*
3. *L'assenyalament dels principals recorreguts i espais des dels quals es percep el paisatge.*
4. *La delimitació de les unitats de paisatge, enteses com a àrees estructuralment, funcionalment i/o visualment coherents sobre les quals pot recaure un règim diferenciat de protecció, gestió o ordenació.*
5. *La definició dels objectius de qualitat paisatgística per a cada unitat de paisatge. Aquests objectius han d'expressar les aspiracions de la col·lectivitat pel que fa a les característiques paisatgístiques del seu entorn.*
6. *La proposta de mesures i accions necessàries per assolir els objectius de qualitat paisatgística.*

22

Contingut dels catàlegs de paisatge, segons la Llei del paisatge

Elaboració

Tal com s'ha comentat en el capítol anterior, l'Observatori del Paisatge té l'encàrrec del Departament de Territori i Sostenibilitat d'elaborar els set catàlegs de paisatge. A continuació s'especifiquen les característiques que reuneixen els equips de treball i les funcions que té l'Observatori del Paisatge durant el procés.

Per dur a terme els catàlegs de paisatge, l'Observatori estableix convenis amb grups de recerca de les universitats catalanes, els quals formen equips de treball interdisciplinaris formats per especialistes en els àmbits de l'anàlisi del paisatge en clau històrica, social, cultural, territorial i ambiental; la gestió del paisatge; la intervenció en el paisatge; la planificació territorial i urbanística; la participació ciutadana, i la comunicació. L'equip permanent està format per especialistes i tècnics, i disposa, de manera puntual, d'altres professionals per abordar aspectes sectorials del catàleg.

Aquesta fórmula diversifica i enriqueix les visions del paisatge. D'altra banda, durant l'elaboració es preveuen mecanismes de participació pública i social. Això és important per contribuir a implicar i responsabilitzar la societat catalana en la gestió i planificació del seu propi paisatge i s'expliquen en el proper capítol.

Funcions territorials dels catàlegs

Els catàlegs de paisatge han d'orientar la integració del paisatge en els instruments d'ordenació territorial a Catalunya a diferents

escales, des dels plans territorials parcials fins al planejament urbanístic, passant pels plans directores territorials i els urbanístics.

Així, des de l'Observatori del Paisatge s'entenen els catàlegs de paisatge com uns instruments nous que haurien de facilitar una imbricació clara entre el planejament territorial i l'urbanístic pel que fa a la implemenciació de polítiques de paisatge.

Utilitat dels catàlegs per als plans territorials parcials

Els catàlegs de paisatge, un cop acabats, són lliurats al Departament de Territori i Sostenibilitat, i aquest els sotmet a un tràmit d'informació i consulta pública abans d'aprovar-ne definitivament els continguts. Posteriorment, i segons determina la proposta de llei del paisatge, la classificació i caracterització dels paisatges, així com els objectius de qualitat associats a cadascun d'ells, han de ser incorporats amb caràcter normatiu com a directrius de paisatge als plans territorials parcials i als plans directores territorials que el departament consideri oportuns, amb una consulta pública prèvia (vegeu el capítol 1 d'aquest bloc).

Utilitat del catàleg per al planejament urbanístic

La Llei del paisatge estableix que seran els mateixos plans territorials parcials i, depenent de cada cas, també els plans directores territorials els que determinaran en quins supòsits les directrius del paisatge seran d'aplicació directa, d'incorporació obligatòria en la modificació i revisió del planejament urbanístic, o bé quan constituïran únicament recomanacions per al planejament urbanístic i per a altres plans o programes de naturalesa sectorial amb afecció en el paisatge. Des del punt de vista del planejament urbanístic, a més, els catàlegs de paisatge es conceben com a eines de gran utilitat per a tècnics en urbanisme i per als representants de les comissions territorials d'urbanisme, ja que es doten de directrius i recomanacions en clau paisatgística molt útils per al desenvolupament de determinats projectes.

Funcions sectorials

Més enllà de la utilitat per al planejament territorial, els catàlegs de paisatge tenen també les funcions següents, tot i que la seva aplicació en aquests àmbits dependrà en gran mesura d'altres agents:

- a) Constituir una base sòlida per a la definició d'estratègies específiques de paisatge per a determinats territoris de Catalunya. En aquest sentit, esdevenen una referència a l'hora d'elaborar les cartes de paisatge² que han de tenir en compte el que s'ha establert en els catàlegs de paisatge que afecten el seu àmbit.
- b) Actuar de documents de base per a campanyes de sensibilització sobre la diversitat paisatgística de Catalunya i els seus

² La Llei de paisatge defineix en l'article 14 les cartes de paisatge com "els instruments de concertació d'estratègies entre els agents públics i els privats per tal de dur a terme actuacions de protecció, gestió i ordenació del paisatge, que s'adrecin al manteniment dels seus valors". A diferència dels catàlegs, que tenen un àmbit d'aplicació coincident amb les regions en què s'organitzarà en un futur l'estructura política administrativa de Catalunya, les cartes són d'aplicació municipal, supramunicipal o bé comarcal.

valors ambientals, culturals i estètics, i per a la inserció del paisatge en diferents nivells de l'ensenyament a Catalunya.

- c) Ser útils en el procés de definició de plans i estratègies sectorials, com per exemple polítiques de conservació de la natura (política d'espais naturals, de connectors ecològics, estratègia catalana d'ús i gestió sostenible de la biodiversitat, etc.), polítiques agràries en clau de sostenibilitat, polítiques de desenvolupament rural o polítiques de promoció turística associada al paisatge.
- d) Actuar de documents de partida per a la definició d'estratègies regionals o locals encaminades a un desenvolupament sostenible del territori.
- e) Proporcionar els objectius de qualitat paisatgística i la informació paisatgística necessaris per als processos d'avaluació ambiental de plans i programes i per als estudis d'impacte ambiental de projectes amb incidència sobre el territori, així com els estudis d'impacte paisatgístic que estableix la Llei d'urbanisme.
- f) Actuar de documents de referència per a desenvolupar i aplicar el Fons per a la protecció, gestió i ordenació del paisatge, instrument financer de la Generalitat de Catalunya creat per la Llei de paisatge amb la finalitat de destinar-lo a actuacions de millora paisatgística.

Apunts metodològics per a l'elaboració dels catàlegs de paisatge

Els catàlegs de paisatge, tal com els concep la Llei de paisatge, representen una eina completament nova que té molt pocs precedents a escala internacional, per bé que a Europa hi ha una important base de coneixement en aquest aspecte. Convé ressaltar en aquest sentit l'experiència acumulada en països europeus com el Regne Unit (concretament l'oficina governamental *Natural England*) i Irlanda, amb les avaluacions del caràcter del paisatge (*Landscape Character Assessment*), o Bèlgica, França, Portugal i Espanya, amb els respectius atles paisatgístics, que han intentat identificar i avaluar amb més o menys èxit els paisatges a escala estatal. Són experiències de gran interès, sobretot per a Catalunya, on aquest tipus de treballs fins ara no s'havien practicat.

Un cop l'Observatori del Paisatge va rebre l'encàrrec de la Generalitat de Catalunya d'elaborar els catàlegs de paisatge, aquest ens va formular unes quantes preguntes: Com han de ser els catàlegs de paisatge? A quina escala de treball s'han de fer? Quins continguts han d'incloure més enllà del que estableix la Llei de paisatge? Quins valors s'han d'identificar? Com s'avaluen? Com es posen al mateix nivell els elements naturals del paisatge, els culturals i els perceptius? Què són els objectius de qualitat paisatgística? I, la pregunta principal: com s'han de traduir els objectius de qualitat paisatgística en directrius útils per al planejament territorial i urbanístic? Aquests dubtes, sumats al caràcter innovador de l'eina i la seva transcendència en la planificació territorial a Catalunya, van impulsar l'Observatori del Paisatge a preparar un prototipus de catàleg de paisatge que estableix un marc comú de treball per elaborar els set catàlegs de paisatge d'una forma coherent i coordinada.

Aquest document, confegit d'una manera semblant a les *guidelines* d'origen anglosaxó, va ser posat a la consideració de més de setanta institucions, grups de recerca i experts en paisatge per tal d'obtenir-ne el màxim consens sobre els continguts.



Prototipus de catàleg de paisatge

La metodologia utilitzada per elaborar els catàlegs de paisatge s'ha publicat amb el títol *Els catàlegs de paisatge de Catalunya. Metodologia* (Nogué, Sala, Grau, 2016).

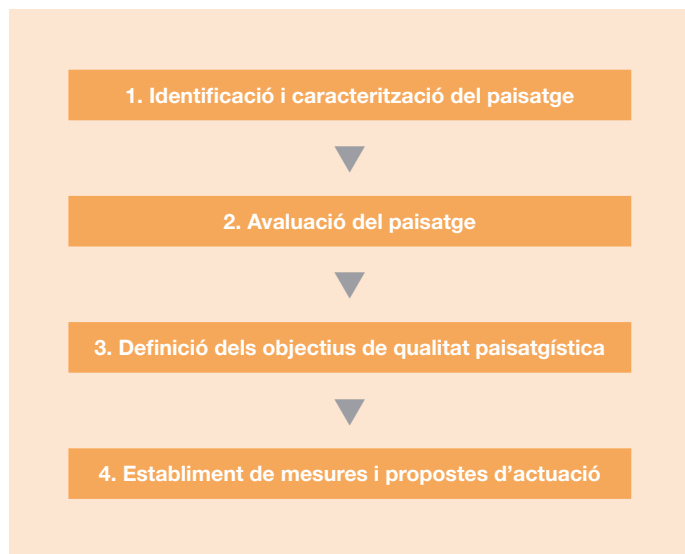


Els catàlegs de paisatge de Catalunya. Metodologia

Fases d'elaboració

Els catàlegs no es plantegen com un simple exercici d'assaig metodològic, sinó que estan concebuts per obtenir un tipus de resul-

tats molt específics. No hem d'oblidar que el destinatari immediat dels catàlegs de paisatge és la Generalitat de Catalunya a través del Departament de Territori i Sostenibilitat, que té la tasca d'integrar-los en els plans territorials parcials, esperant que serveixin també de base per implementar polítiques de paisatge en altres departaments i administracions. El procediment per elaborar els catàlegs de paisatge és el següent:



Fases d'elaboració dels catàlegs de paisatge

Fase 1. Identificació i caracterització. És la primera fase del procés d'elaboració dels catàlegs, en què s'identifiquen les àrees del territori que tenen un caràcter semblant (prenent com a base l'estudi dels elements naturals, culturals i visuals que configuren el paisatge, així com els més perceptius i simbòlics que també el defineixen), es classifiquen les àrees identificades –que prenen el nom d'unitats de paisatge–, es cartografien i se'n descriu el caràcter, s'inventarien de manera com més exhaustiva millor els valors paisatgístics de cada unitat de paisatge –recollint els valors atribuïts per la població– i es descriu la dinàmica general del paisatge i els factors naturals i socioeconòmics que han intervingut –i intervenen– en la seva evolució i transformació. També en aquesta fase s'assenyalen els principals recorreguts i espais des dels quals es percep el paisatge. Aquesta fase també analitza la possible evolució futura del paisatge considerant les dinàmiques naturals del medi, així com les tendències socioeconòmiques, la legislació vigent o la implementació de les polítiques territorials, urbanístiques i sectorials actuals. Però, de tot el procés de caracterització del paisatge, el més significatiu és el d'identificació dels valors, atribuïts pels agents que hi intervenen i per la població que en gaudeix (valors naturals, valors estètics, valors productius, valors històrics, valors d'ús social i valors simbòlics). Es tracten els valors del paisatge des de totes les seves dimensions a través d'una àmplia classificació escollida, considerant la riquesa i diversitat dels paisatges culturals de Catalunya i la necessitat imperant d'identificar-los i deixar-ne constància.

Valors estètics. Es relacionen amb la capacitat que té un paisatge de transmetre un determinat sentiment de bellesa.

Valors naturals. Es refereixen als factors o elements que determinen la qualitat del medi natural.

Valors productius. Estan relacionats amb la capacitat d'un paisatge de proporcionar beneficis econòmics, convertint els seus elements en recursos.

Valors històrics. Corresponen a les empremtes més rellevants que els humans hem deixat en el paisatge al llarg de la història.

Valors d'ús social. Es relaciona amb la utilització que fa un individu o un determinat col·lectiu d'un paisatge.

Valors simbòlics. Resideixen en paisatges amb una forta càrrega simbòlica per a la població que hi viu i amb els quals estableix relacions de pertinença o expressions d'identificació.

Tipologia de valors analitzats pels catàlegs de paisatge

La identificació dels valors del paisatge ha convertit els catàlegs de paisatge en un instrument d'interès per a àmbits i administracions diverses, ja sigui per dissenyar estratègies turístiques (cal recordar que el paisatge és un actiu de primer ordre), com per integrar-los en iniciatives d'educació en el paisatge, entre moltes altres funcions ja esmentades.

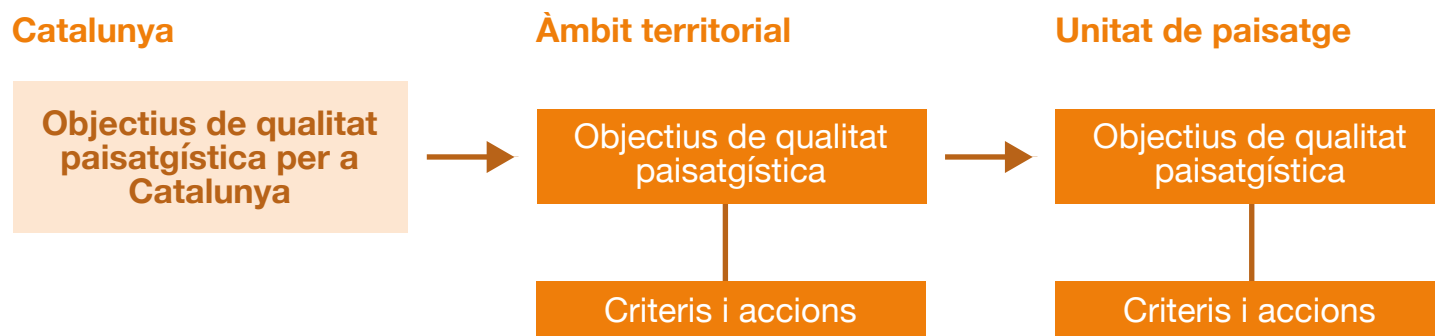
Fase 2. Avaluació del paisatge. L'avaluació del paisatge s'ha efectuat per mitjà de la identificació de les debilitats, les amenaces, les fortaleses i les oportunitats del paisatge (metodologia DAFO), en clau de sostenibilitat, tant per a tot l'àmbit com per a cadascuna de les unitats de paisatge. Les anàlisis DAFO tenen l'origen en la planificació estratègica en l'àmbit empresarial, i amb el temps s'han convertit en una eina igualment emprada en la planificació territorial, ambiental i paisatgística. En essència, la metodologia consisteix en una síntesi dels punts forts i febles, diferenciant si són interns o externs al territori que s'avalua:

- Debilitats: dinàmiques internes o atributs que empobreixen la qualitat futura del paisatge a la vista dels canvis que estan succeint o que es preveuen.
- Amenaces: dinàmiques externes que poden tergiversar o empobrir la qualitat del paisatge.
- Fortaleses: dinàmiques internes o atributs amb determinats valors que singularitzen i donen consistència al paisatge davant de possibles canvis.
- Oportunitats: dinàmiques externes al sistema o provinents de la revaloració de nous valors que poden afavorir la consecució dels objectius de qualitat paisatgística que es persegueixen.

Fase 3. Definició dels objectius de qualitat paisatgística. És la plasmació que fan les administracions públiques de les aspira-

cions de la col·lectivitat pel que fa a les característiques paisatgístiques del seu entorn, després de conèixer-ne l'estat, els valors i els riscos, tant per a l'àmbit territorial com per a cada unitat de paisatge. En la definició dels objectius de qualitat, la participació dels agents implicats en les transformacions que tenen lloc en el paisatge i l'ús que se'n fa pren un paper rellevant. L'elaboració dels set catàlegs de paisatge ha posat de manifest l'existència d'un esquema clar de nivells de formulació dels objectius de qualitat paisatgística, així com de les propostes de mesures i accions.

Fase 4. Establiment de mesures i propostes d'actuació. Un cop establerts els objectius de qualitat paisatgística, s'han concretat per a cada objectiu tots aquells criteris i accions específiques que haurien d'emprendre les administracions competents per tal d'assolir-lo. Els esmentats criteris i mesures van adreçats, sobretot, a les polítiques territorials, urbanístiques i sectorials. En cap dels dos casos es tracta d'una llista exhaustiva de criteris i accions, atès que l'assoliment de l'objectiu de qualitat paisatgística depèn en molts casos de dinàmiques que s'escapen de l'àmbit d'actuació dels catàlegs de paisatge.



Esquema de formulació d'objectius de qualitat paisatgística

El pas següent: la definició de directrius de paisatge

Segons determina la Llei de paisatge, el Departament de Territori i Sostenibilitat ha d'incorporar amb caràcter normatiu la classificació i la caracterització dels paisatges, així com els objectius de qualitat associats a cadascun d'ells, en forma de directrius del paisatge, en els set plans territorials parcials que elabora i en els plans directors territorials que el departament consideri oportuns, amb una consulta pública prèvia (vegeu el capítol 1 d'aquest bloc).

Elaboració del Catàleg de paisatge de les Comarques Centrals

El 23 de gener de 2008, l'Observatori del Paisatge de Catalunya va signar un conveni de col·laboració amb la Universitat de Barcelona per elaborar el Catàleg de paisatge de les Comarques Centrals. Per fer-lo, i d'acord amb el conveni signat, es va crear un equip tècnic de treball format per especialistes en anàlisi, gestió i intervenció en el paisatge i en planificació territorial de la Universitat de Barcelona, que ha comptat amb altres professionals per abordar aspectes sectorials del catàleg (diversificant i enriquint d'aquesta manera l'equip de treball i les visions del paisatge). L'equip tècnic també ha rebut el suport d'especialistes en sistemes de participació pública i social que han desenvolupat diversos mecanismes de consulta als agents i a la població en general sobre la percepció dels paisatges de l'àmbit territorial de les Comarques Centrals (vegeu el capítol 3 del bloc 1).

L'Observatori del Paisatge ha dirigit, coordinat i supervisat el desenvolupament de tots els treballs del Catàleg de paisatge de les Comarques Centrals. Entre les tasques de coordinació desenvolupades per l'Observatori, aquest ha fet el seguiment constant dels treballs, ha organitzat i reunit l'equip de treball i el responsable del Pla territorial parcial de les Comarques Centrals, ha coordinat aspectes metodològics i de continuïtat del contingut entre els àmbits territorials veïns (Alt Pirineu i Aran, Camp de Tarragona, Comarques Gironines, Regió Metropolitana de Barcelona, Terres de Lleida) i ha coordinat la consulta ciutadana lligada al procés d'elaboració del catàleg.

La metodologia general per elaborar el Catàleg de paisatge de les Comarques Centrals s'ha basat en el prototipus de catàleg de paisatge elaborat per l'Observatori del Paisatge. El procediment d'elaboració del catàleg va tenir sempre present que el destinatari immediat és la Generalitat de Catalunya a través del Departament de Territori i Sostenibilitat.

La responsabilitat dels aspectes científics, tècnics i documentals dels treballs abordats en cada fase del Catàleg de paisatge de les Comarques Centrals ha recaigut sobre els investigadors i tècnics de la universitat i les institucions implicades. La revisió bibliogràfica i documental ha estat exhaustiva, i ha inclòs tota mena de fonts de dades disponibles. S'han examinat tant els procediments establerts en estudis de paisatge com les metodologies publicades més recentment. Les consultes al territori han estat contínues.

Direcció, coordinació i supervisió	Joan Nogué. Director de l'Observatori del Paisatge de Catalunya (any 2016) Pere Sala. Coordinador de l'Observatori del Paisatge de Catalunya (any 2016)
Direcció de l'equip tècnic de la UB	Antonio Gómez Ortiz. Geògraf. Servei de Gestió i Evolució del Paisatge Departament de Geografia Física i Anàlisi Geogràfica Regional. Universitat de Barcelona
Equip tècnic	Jordi Grau (Observatori del Paisatge de Catalunya), Maria de Bolòs (UB), Maria del Tura Bovet (UB), Jordi Bofarull (UB), Gerard Fernández (UB), Carles Mayol (UB), Rosalina Pena (UB), Jordi Ribas (UB), Francisco Ruiz (UB), David Serrano (UB), Guillem Gutiérrez (consultor independent), Montserrat Ventura (consultora independent), Pere Pla (consultor independent), Alfredo Fernández de la Reguera (UPC).
Equip de participació i consulta ciutadana	Xavier Sabaté (Espai TReS), Xavier Basora (Espai TReS), Jordi Romero-Lengua (Espai TReS), Pol Huguet (Espai TReS), Marc Sagues (Espai TReS), Irene Navarro (Espai TReS).
Altres col·laboracions	Joaquim Agulló (consultor independent), Lluçia Alquézar (Departament d'Agricultura, Alimentació i Acció Rural), Joan Argemí; Josep Armengol (DTES), Montse Barniol (Consorci del Lluçanès), Gisela Boixadera (Observatori del Paisatge de Catalunya - estada acadèmica), Jordi de Bolòs (UdL), Josep M. Bosch (DTES), Isabel Bovet (Escola Tècnica Superior d'Agrònoms de Lleida), Gemma Bretcha (Observatori del Paisatge de Catalunya), Elisabet Capdevila (Observatori del Paisatge de Catalunya - estada acadèmica); Genís Carbó (DTES), Joaquim Carbó (escriptor), Milagros Carmen; Anna Casaldàliga (UPF), Rosa Colomer (Consorci de Turisme de l'Alt Berguedà i Consorci Forestal de Catalunya), Guillem Fernández (Observatori del Paisatge de Catalunya – estada acadèmica), Teresa Ferrer (UPF), Agnès Ferrer (mestra), Teresa Font (pedagoga i poeta), Andreu Galera (Arxiu de Cardona), David Guixé (Institut d'Estudis Lacetans), Anna Jiménez (Observatori del Paisatge de Catalunya), Felip Juste (Observatori del Paisatge de Catalunya – estada acadèmica), Miquel López (DTES), Montse Luque (Observatori del Paisatge de Catalunya – estada acadèmica), Laura Megías (Consorci del Lluçanès), Anna Montero (Observatori del Paisatge de Catalunya), Teresa Planes (Diputació de Barcelona), Laura Puigbert (Observatori del Paisatge de Catalunya), Albert Puigvert (consultor independent), Miquel Queralt, José Luís Ramírez (UB), Josep Maria Ricart (fotògraf), Maria Roca (Consell Comarcal del Berguedà), Montserrat Rodríguez (Institut d'Estudis Lacetans), Margarita Sánchez (DTES), Gemma Serch (Ajuntament d'Igualada), Xavier Serrano (consultor independent), Rafael Subirachs (músic), Josep Soler (agricultor del Bages), Fermí Sort (Institut d'Estudis Lacetans), Montse Vila (Observatori del Paisatge de Catalunya).

Equip de treball que ha elaborat el Catàleg de paisatge de les Comarques Centrals

La disponibilitat de dades i de fonts cartogràfiques d'informació territorial, ja prou considerables, ha augmentat significativament mitjançant la digitalització, el modelat cartogràfic i les tècniques d'anàlisi espacial. El coneixement dels valors naturals, culturals i visuals de les Comarques Centrals s'ha completat i contrastat contínuament sobre el terreny.

Àmbit territorial del Catàleg de paisatge de les Comarques Centrals

L'àmbit territorial de les Comarques Centrals el formen les comarques següents: l'Anoia (866,7 km²), el Bages (1.092,8 km²), el Berguedà (1.185 km²), el Moianès (222 km²), Osona (1.247 km²) i el Solsonès (1.000 km²).

Unitats de paisatge de les Comarques Centrals

Els catàlegs de paisatge donen un sentit nou i un significat únic a la unitat de paisatge, d'acord amb les tendències observades arreu d'Europa i a escala internacional, tendències que donen cada vegada més importància als elements dinàmics, perceptius i vivencials del paisatge (a més dels estàtics i materials), a l'hora de definir-ne el caràcter. Es tracta d'un concepte operatiu d'unitat de paisatge, entesa com una part del territori caracteritzada per una combinació específica de components paisatgístics de caràc-

ter natural, cultural i simbòlic, així com de dinàmiques clarament recognoscibles, que en conjunt li confereixen una idiosincràsia diferenciada de la resta del territori, i que és alhora reconeguda i viscuda com a tal per la població.

Metodològicament, això significa que la unitat de paisatge no és només el resultat de la delimitació d'una combinació específica d'elements merament estructurals, com el relleu, la vegetació o els usos del sòl. La unitat de paisatge considera també les relacions particulars (socials, econòmiques, culturals) que s'han establert entre un territori i els seus habitants i que configuren part de la identitat de les persones que hi viuen. Així, les unitats identificades s'han obtingut mitjançant l'anàlisi i la interacció de molts factors: el clima, la combinació de formes del relleu (muntanyes, valls, planes, etc.), la vegetació, els usos del sòl (cultius, zones urbanitzades, boscos de ribera, etc.), l'organització de l'espai, el patrimoni, la mil·lenària activitat humana sobre el territori (camins, estructures paisatgístiques seculars i modernes, etc.), la percepció (textura, colors, formes, visibilitats, etc.) i les dinàmiques paisatgístiques existents, entre molts altres factors. També s'han analitzat les relacions que s'estableixen entre la població i el seu paisatge i que difícilment es poden identificar amb la simple superposició de capes cartogràfiques (proximitat, vincles emocionals, sentiment de pertinença, etc.).

Unitats de paisatge, comarques i municipis de les Comarques Centrals





Variables paisatgístiques utilitzades per definir les unitats de paisatge

La participació ha tingut un pes rellevant en la identificació de les unitats de paisatge (vegeu el capítol 3 d'aquest bloc), tant pel que fa als límits com a la seva denominació. Alguns aspectes més intangibles, com el sentiment de pertinença o el sentit de lloc, fonamentals en la definició de la unitat, no haurien estat possibles d'identificar sense la participació de la població i dels agents.

El resultat d'aquest procés fa que cada unitat de paisatge sigui única, singular, diferent de la resta que li són veïnes i de les d'altres racons del país, tenint en compte criteris estructurals, funcionals i històrics diversos. Tot plegat no implica desconèixer ni menysprear aquells possibles elements afins entre dues o més unitats de paisatge, ni tampoc oblidar l'existència de paisatges en xarxa, que, sense ser constitutius d'unitats de paisatge, poden ajudar l'observador a entendre millor l'especificitat paisatgística de l'àmbit territorial.

Cal ressaltar que el catàleg de paisatge no està concebut com una suma d'inventaris de diversos espais d'interès paisatgístic, sinó que les unitats de paisatge cobreixen tot el territori de Catalunya, de manera que cada punt o cada lloc pertany sempre a una determinada unitat de paisatge. Aquest matís és important perquè deixa clar que els catàlegs no atenen només aquells paisatges amb uns determinats valors escènics, harmònics o ecològics excepcionals, sinó que abracen tot tipus de paisatges fins a cobrir l'últim racó del territori, sobretot aquells que tenen una protecció o atenció menors.

L'elaboració dels set catàlegs de paisatge ha permès obtenir, per primera vegada, el mapa de les unitats de paisatge (o dels paisatges) de Catalunya, un mapa fins ara inexistent. Amb 134 paisatges, el mapa evidencia la gran diversitat i riquesa de paisatges

de Catalunya, de les més elevades del continent europeu. Aquest fet converteix el paisatge en un patrimoni de primer ordre a casa nostra.

Les unitats de paisatge, per tant, són rellevants perquè constitueixen les 134 peces territorials bàsiques on aplicar polítiques de paisatge concretes, tenint en compte cada caràcter (defensar el caràcter d'un lloc no exclou que aquest paisatge pugui evolucionar ni deixar que s'hi intervingui). Tenen una extensió mitjana de 240 km², adequada per ser integrades –de fet, ja s'hi estan integrant– en els plans territorials parcials i els plans directors territorials, a través de les directrius del paisatge, és a dir, la normativa paisatgística específica per a cada territori i que emana dels catàlegs de paisatge.

Aquest mapa també resulta útil, i cada vegada més, per elaborar o revisar els plans d'ordenació urbanística municipal. I també està sent utilitzat per l'Administració local i la mateixa societat civil a l'hora d'impulsar des de la base iniciatives supramunicipal tendents a reivindicar un paisatge determinat.

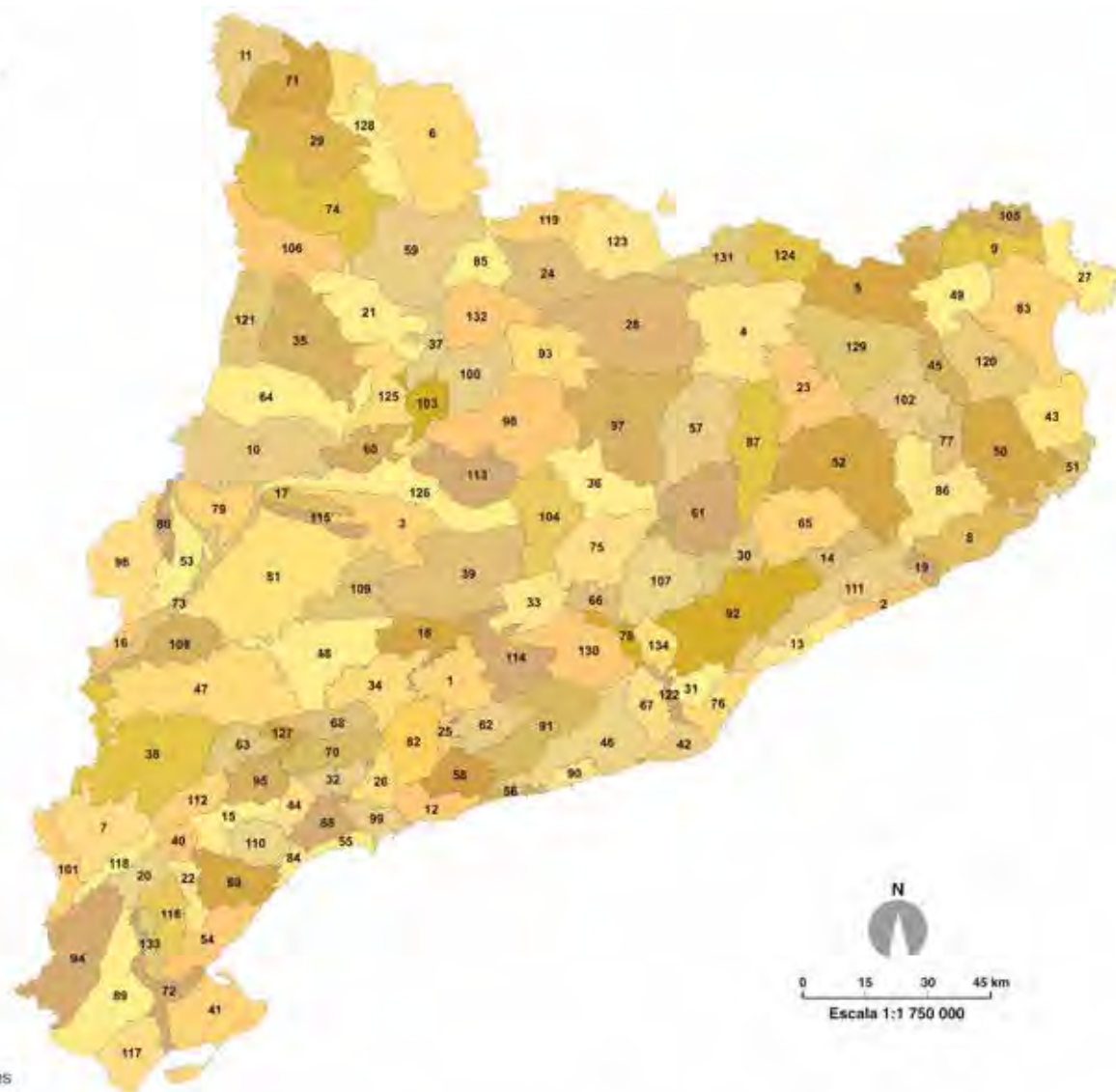
El Catàleg de paisatge de les Comarques Centrals identifica vint-i-set unitats de paisatge. Aquesta extensió és la dimensió adequada perquè el pla territorial parcial o els plans directors territorials puguin integrar entre les seves determinacions les mesures destinades a la protecció, la gestió i l'ordenació del paisatge. Per a cadascuna de les unitats de paisatge, en el bloc 6, es descriuen els elements naturals que constitueixen el paisatge, el procés històric de poblament i la seva influència sobre el paisatge, l'organització i la dinàmica actual, l'expressió artística del paisatge, els valors en el paisatge, les principals rutes i punts d'observació i gaudi del paisatge, l'avaluació del paisatge, i els objectius de qualitat paisatgística.

Amb la voluntat de fer més properes les unitats de paisatge a la ciutadania, aquestes han estat denominades de manera breu, clara, descriptiva i entenedora, a partir del reconeixement popular més habitual, expressat en el procés de consulta pública i participació ciutadana dels catàlegs de paisatge. Així, les unitats de paisatge han estat batejades amb noms i cognoms ben arrelats entre la població de les Comarques Centrals i que pertanyen a la memòria col·lectiva, i no pas amb una denominació tècnica o acadèmica allunyada de la realitat social. La toponímia és un element fonamental de l'expressió cultural d'un paisatge i un dels elements més expressius de la identitat d'un determinat territori.

Continuïtat de les unitats de paisatge entre àmbits territorials

Tal com estipula la Llei 8/2005, de protecció, gestió i ordenació del paisatge, els àmbits dels catàlegs de paisatge són els mateixos que els dels plans territorials parcials (vigents l'any 2005). Aquest fet planteja alguns problemes metodològics, especialment als límits entre els set àmbits en què es dividia Catalunya, ja que en molts casos aquesta delimitació no segueix criteris paisatgístics. Per al cas de les Comarques Centrals, hi ha disset unitats que tenen continuïtat en els àmbits territorials veïns (Alt Pirineu i Aran, Camp de Tarragona, Comarques Gironines, Regió Metropolitana de Barcelona i Terres de Lleida). Aquestes disset unitats són: Alt

Els paisatges de Catalunya



- 1 Alt Gaià
- 2 Alt Marèsme
- 3 Alt Sió
- 4 Alt Ter
- 5 Alta Garrotxa
- 6 Altes Nogueres
- 7 Altiplà de la Terra Alta
- 8 Ardenya - Cadiretes
- 9 els Aspres
- 10 Aspres de la Noguera
- 11 Era Baisha Val d'Aran
- 12 Baix Gaià
- 13 Baix Marèsme
- 14 Baix Montseny
- 15 Baix Priorat
- 16 Baix Segrià
- 17 Baix Sió
- 18 Baixa Segarra
- 19 Baixà Tordera
- 20 Barrufemes
- 21 Boumort - Collogats
- 22 Burgans
- 23 Cabrerès - Puigsacalm
- 24 Cadi
- 25 Camps de Santes Creus
- 26 Camps del Francolí
- 27 Cap de Creus
- 28 Capçaleres del Llobregat
- 29 Cims i estanys d'Aiguësliortes i St Maurici
- 30 Cingles de Bertí i Gallifa
- 31 Collserola
- 32 Conca d'Alforja - Vilaplana
- 33 Conca d'Òdena
- 34 Conca de Poblet
- 35 Conca de Tremp
- 36 Conca Salina
- 37 Congost del Segre
- 38 Costers de l'Ebre
- 39 Costers de la Segarra
- 40 Cubeta de Móra
- 41 Delta de l'Ebre
- 42 Delta del Llobregat
- 43 Empordanet - Baix Ter
- 44 Escornalbou - Puigcerver
- 45 Estany de Banyoles
- 46 Garrat
- 47 Garrigues Altes
- 48 Garrigues Baixes i Vall del Corb
- 49 Garrotxa d'Empordà
- 50 les Gavarres
- 51 Gavarres Marítimes
- 55 Litoral del Camp
- 56 Litoral del Penedès
- 57 Luçanès
- 58 Massís de Bonastre

- 59 Massís de l'Orri - Valls de Castellbò i d'Aguilar
- 60 Mig Segre
- 61 Moianès
- 62 el Montmell
- 63 Montsant
- 64 Montsec
- 65 Montseny
- 66 Montserrat
- 67 Muntanyes d'Ordal
- 68 Muntanyes de Prades
- 69 Muntanyes de Tivissa - Vandellòs
- 70 la Mussara
- 71 Era Nauta Val d'Aran
- 72 Paisatge fluvial de l'Ebre
- 73 Paisatge fluvial del Segre
- 74 Pastures de l'Alt Pirineu
- 75 Pla de Bages
- 76 Pla de Barcelona
- 77 Pla de Girona
- 78 Pla de Montserrat
- 79 Plana d'Algerrí - Balaguer
- 80 Plana d'Almenar i Alguairó
- 81 Plana d'Urgell
- 82 Plana de l'Alt Camp
- 83 Plana de l'Empordà
- 84 Plana de l'Hospitalet de l'Infant

- 85 Plana de l'Urgellet
- 86 Plana de la Selva
- 87 Plana de Vic
- 88 Plana del Baix Camp
- 89 Plana del Baix Ebre - Montsià
- 90 Plana del Garraí
- 91 Plana del Penedès
- 92 Plana del Vallès
- 93 Port del Comte - Vall de Lord
- 94 los Ports
- 95 Priorat Històric
- 96 Regadius del Canal d'Aragó i Catalunya
- 97 Replans del Berguedà
- 98 Replans del Solsonès
- 99 Reus - Tarragona
- 100 Ribera Salada
- 101 Riberes de l'Algars
- 102 Rocacorba
- 103 Rodalia d'Oliana
- 104 Rubió - Castelltallat - Pinós
- 105 Salines - l'Albera
- 106 Sant Gervàs - Montcortès
- 107 Sant Llorenç del Munt i l'Obac - el Cairat
- 108 Secans d'Utxesa
- 109 Secans de Bellanes i d'Ondara

- 110 Serra de Liaberia
- 111 Serra de Marina
- 112 Serra del Tormo
- 113 Serrats de Sanaüja i Llanera
- 114 Serres d'Àncosa
- 115 Serres de Bellmunt i Almenara
- 116 Serres de Cardó - Boix
- 117 Serres de Montsià - Godall
- 118 Serres de Pàndols - Cavalls
- 119 Solana del Baridà
- 120 Terrarims
- 121 la Terreta
- 122 Vall Baixa del Llobregat
- 123 Vall Cerdana
- 124 Vall de Camprodon
- 125 Vall de Rialb
- 126 Vall del Llobregós
- 127 Vall del Silenci
- 128 Valls d'Àneu
- 129 Valls d'Olot
- 130 Valls de l'Anoia
- 131 Valls del Freser
- 132 la Vansa
- 133 Vessants de Tivèriys - Coll de l'Alba
- 134 Xaragalls del Vallès

Unitats de paisatge de les Comarques Centrals



Gaià, Alt Ter, Cabrerès-Puigsacalm, Cadí, Capçaleres del Llobregat, Cingles de Bertí i Gallifa, Costers de la Segarra, Guillerics, Moianès, Montseny, Montserrat, Pla de Montserrat, Sant Llorenç del Munt i l'Obac-El Cairat, Serrats de Sanaüja i Llanera, Serres d'Ancosa, Valls de l'Anoia i Vall del Llobregós.

3. Procés de participació i consulta pública i social³

És fonamental que tothom pugui reconèixer el seu propi paisatge i que la ciutadania i les administracions públiques participin conjuntament en les decisions que es refereixen a protegir-lo, gestionar-lo i ordenar-lo. És deure de l'Administració que puguin identificar i valorar el paisatge on viuen, entendre les dinàmiques que l'han transformat –i les que el transformen–, les oportunitats i potencialitats que ofereix, els riscos que pot tenir, i disposar de les vies oportunes per poder decidir-ne el futur. Així ho reconeix el Conveni europeu del paisatge en l'article 5.c): "L'Administració ha d'establir procediments per a la participació del públic general, i els poders locals i regionals, i altres parts amb un interès en la definició i implementació de les polítiques de paisatges". Cal aprofitar la participació, a més, per educar en els valors del paisatge.

Cal recordar (vegeu el capítol 1 d'aquest bloc) que el Decret 343/2006, de 19 de setembre, pel qual es desenvolupa la Llei 8/2005, de 8 de juny, de protecció, gestió i ordenació del paisatge, i es regulen els estudis i informes d'impacte i integració paisatgística, preveu en l'article 12 que una vegada la Generalitat ha aprovat el catàleg de paisatge amb caràcter previ, aquest ha de ser sotmès a un termini d'informació pública als ens locals i a les organitzacions econòmiques i socials concernides, mitjançant un anunci publicat al *Diari Oficial de la Generalitat de Catalunya* i en un diari de difusió habitual en el territori objecte del catàleg de paisatge.

Però més enllà d'aquest procés reglat que s'esdevé quan l'elaboració dels catàlegs s'ha acabat, la participació i la consulta pública i social durant la confecció són rellevants, atès que el caràcter del paisatge i els valors que li atribueixen són el resultat de les relacions d'identitat entre la societat i el territori. En aquest sentit, l'Observatori del Paisatge va dirigir un procés de participació i consulta pública i social per al Catàleg de paisatge de les Comarques Centrals que tenia com a objectiu principal que els agents implicats i els ciutadans a tall individual que ho volguessin expressessin la percepció que tenen del paisatge, debatessin les transformacions que hi tenen lloc i poguessin contribuir a definir objectius per millorar-lo.

Els mecanismes de participació en el Catàleg de paisatge de les Comarques Centrals han estat un procés transversal estructurat en diversos mecanismes participatius en què han intervingut 375 persones. La participació de la societat en cada fase d'elaboració del catàleg de paisatge havia de donar resposta a diferents reptes. En la primera fase (identificació i caracterització), és fonamental

que la població reconegui i s'identifiqui amb el seu paisatge. En aquesta fase del procés es copsen els valors que els ciutadans donen al seu paisatge i les dinàmiques i els processos que el transformen. En la segona fase (avaluació del paisatge), els agents són clau per identificar les amenaces i les potencialitats paisatgístiques i per avaluar en quin grau ho són. En la tercera fase (definició dels objectius de qualitat paisatgística), la participació pren un paper rellevant amb l'objectiu d'incorporar els principals agents en la presa de decisions públiques sobre el paisatge. En la quarta fase (establiment de mesures i propostes d'actuació), que representa la concreció en mesures de les preferències genèriques definides a la fase anterior, la participació dels agents és de nou un element fonamental.

El procés de participació i consulta pública i social del Catàleg de paisatge de les Comarques Centrals es va basar en l'aplicació de diversos mecanismes que es van anar adaptant i combinant en funció de la fase d'elaboració del catàleg que es volia tractar. Es van emprar els mecanismes següents: sessions informatives, tallers oberts, entrevistes a agents, tallers amb agents, bústia de paisatge, consulta ciutadana per mitjà del web.

Instruments	Participants
Tallers oberts	32
Entrevistes a agents	38
Tallers amb agents	52
Consulta web	176 (211 aportacions)
Total	375

Instruments utilitzats i nombre de participants

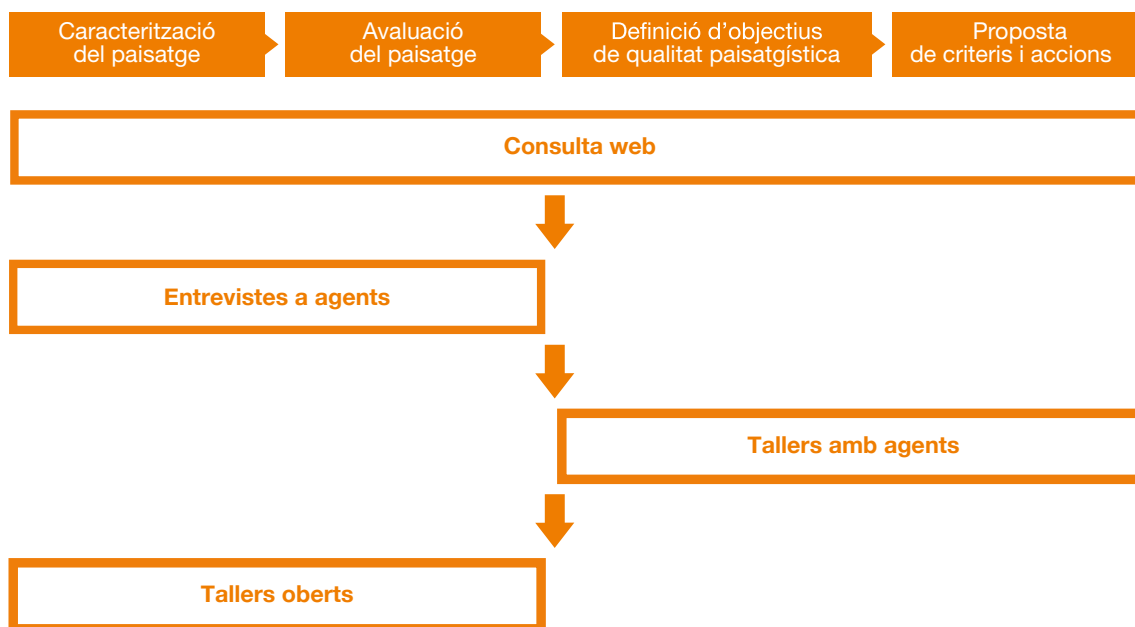
Sessions informatives i tallers oberts

Sessions organitzades conjuntament entre l'Observatori del Paisatge i la Direcció General de Participació Ciutadana (en aquell moment depenent del Departament d'Interior, Relacions Institucionals i Participació de la Generalitat de Catalunya) per presentar el procés participatiu del Catàleg de paisatge a la ciutadania i als agents del territori, seguides d'uns tallers oberts, centrats a identificar i delimitar unitats de paisatge. Les sessions informatives tenen per objectiu donar a conèixer el procés d'elaboració i redacció del Catàleg, així com els mecanismes participatius associats. Es van realitzar sessions informatives i tallers oberts a les ciutats principals de l'àmbit d'estudi: Manresa (12 de juny de 2008), Manlleu (17 de juny de 2008), Igualada (19 de juny de 2008), Berga (30 de juny de 2008) i Solsona (1 de juliol de 2008).

Entrevistes a agents

Es van entrevistar en profunditat trenta-vuit agents del paisatge per tal de conèixer la seva opinió sobre les problemàtiques, els valors, les característiques i els reptes del paisatge. Les entrevistes anaven adreçades als agents de manera individual, tot i que, en algun cas, es va convidar més d'un agent alhora. Les entrevistes es van

³ Es pot disposar d'informació complementària sobre els processos de participació ciutadana dels catàlegs de paisatge en el llibre *Paisatge i participació ciutadana* (Nogué, et al., 2010), elaborat per l'Observatori del Paisatge i també disponible en format digital al seu web www.catpaisatge.net.



Instruments participatius del Catàleg de paisatge de les Comarques Centrals

32

realitzar entre els mesos de febrer i març de 2009. Alguns dels objectius que es van tractar de manera especial van ser:

1. Identificar paisatges homogenis o clarament diferenciables.
2. Detectar els valors, sobretot els més intangibles, dels paisatges de l'àmbit.
3. Recollir la percepció social sobre els canvis ocorreguts en els paisatges durant les darreres dècades.
4. Conèixer la visió de futur de les persones entrevistades pel que fa a les oportunitats que presenta el paisatge i les amenaces que el poden condicionar.
5. Implicar el món associatiu i professional en qüestions de paisatge.

Els agents entrevistats van ser: Amics dels Cingles del Collsacabra, Museu Comarcal del Berguedà, ADF Berguedà, Grup de Defensa de la Natura del Berguedà, Centre Tecnològic i Forestal de Catalunya, CEDRICAT, Centre Excursionista del Solsonès, Grup de Natura del Solsonès, Grup de Naturalistes d'Osona (GNO – ICHN), Institució Catalana d'Història Natural – Bages, Grup de Defensa del Ter, Servei de Promoció Econòmica del Collsacabra, Consorci de la Vall del Ges, Orís i Bisaura, Consorci per a la promoció dels municipis del Moianès, Consorci del Lluçanès, Federació d'ADF d'Osona, Centre d'Estudis dels Rius Mediterranis – Museu Industrial del Ter, Universitat de Vic, Col·legi d'Arquitectes de Catalunya (Delegació Osona), Unió Excursionista de Vic, Patronat d'Estudis Osonencs, Col·legi d'Arquitectes de Catalunya (Delegació Bages-

Berguedà), Federació d'Agroturisme de les Comarques d'Interior, DO Pla de Bages, Museu Comarcal del Bages, Parc de la Sèquia i Aigües de Manresa, Federació d'ADF del Bages, Cambra de Comerç de Manresa, Centre Excursionista de la Comarca del Bages, Associació Meandre, Centre d'Estudis Comarcals d'Igualada – Club Excursionista de l'Anoia, Unió Excursionista de Catalunya a l'Anoia, Plataforma per la Retirada del Pla Director de la Conca d'Òdena, Col·lectiu Salvem el Pulmó Verd de l'Anoia, Associació per l'Estudi de la Natura de l'Anoia (AENA), Joves Agricultors i Ramaders de Catalunya (JARC), Àrea d'Espais Naturals de la Diputació de Barcelona i l'Oficina de Promoció Turística de la Diputació de Barcelona. D'altra banda, el Col·legi de Geògrafs, la delegació d'Unió de Pagesos a Osona i l'associació El Saüquer, van fer aportacions per escrit.

Tallers amb agents

El mecanisme va consistir en reunions de debat, efectuades el desembre de 2009, amb una selecció de representants d'institucions, entitats públiques i privades, sectors econòmics i socials o experts en la matèria, per definir i prioritzar objectius de qualitat paisatgística i proposar criteris i accions. Es van celebrar tres sessions a les capitals de l'Anoia, el Bages i l'Osona, per tal de garantir una participació representativa territorialment. En cada sessió, es van tractar aquelles unitats de paisatge més relacionades amb la seu de la sessió. A les sessions hi van participar cinquanta-tres persones. La sessió que va tenir una participació més elevada va ser la d'Igualada, amb vint participants, mentre que a Vic n'hi van assistir dinou, i a Manresa, catorze.

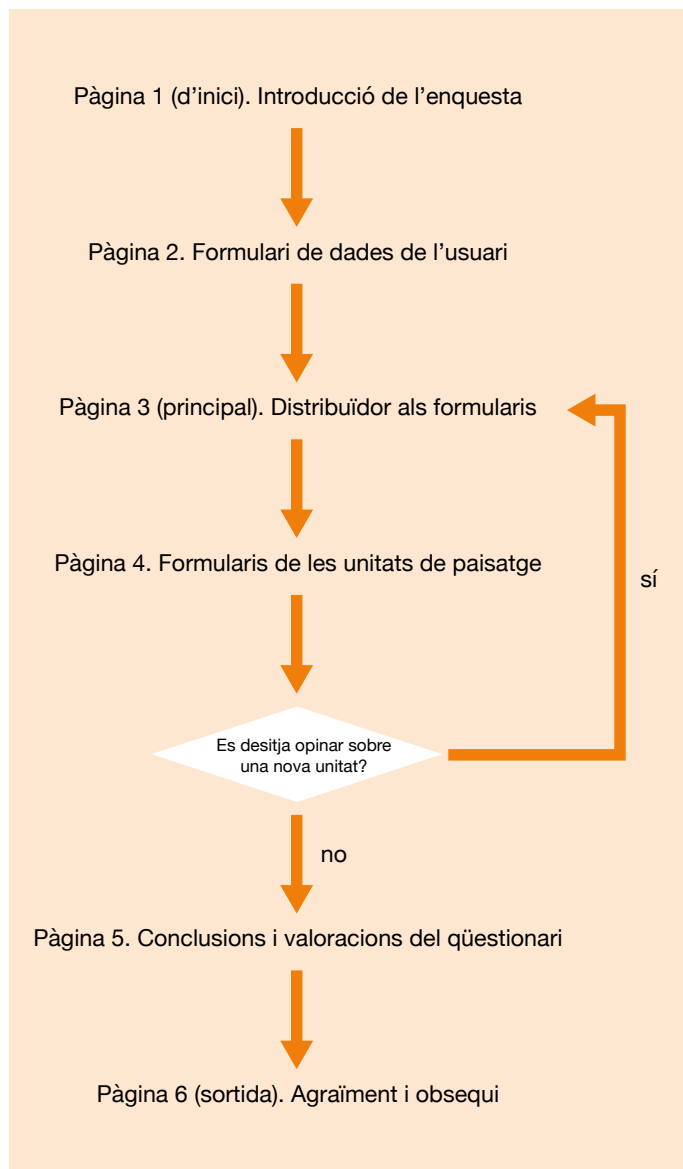
Bústia de paisatge

Es va habilitar una adreça electrònica, anomenada bústia de paisatge, on les persones interessades podien fer arribar la seva opinió sobre els catàlegs de paisatge i fer consultes. La informació (impactes, itineraris, miradors, valors, imatges, documentació, estudis) procedia tant de persones a títol individual com d'agents del paisatge.

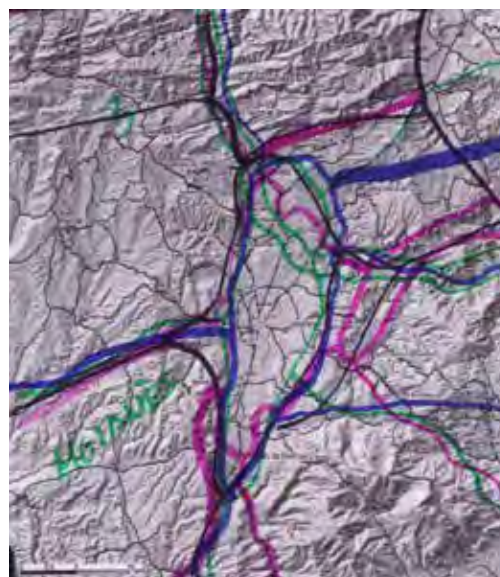
Consulta ciutadana per mitjà del web

La participació via Internet es va adreçar a la ciutadania en general, i facilitava l'expressió de l'opinió mitjançant qüestionaris electrònics. La infraestructura web per executar aquesta aplicació va ser

oferta per l'Observatori del Paisatge, i la pàgina web va ser activa del 23 de novembre de 2009 a l'1 de març de 2010. El lema de la consulta va ser «Opina. El paisatge t'escolta» i la participació va ser oberta a tota la ciutadania. Es va estructurar al voltant de les unitats de paisatge i perseguia divulgar el procés d'elaboració del Catàleg de paisatge de les Comarques Centrals entre la ciutadania en general; contrastar alguns dels resultats obtinguts per l'equip redactor del Catàleg de paisatge durant les seves diverses fases d'elaboració (límits i noms de les unitats de paisatge, avaluació del paisatge, etc.); conèixer l'opinió i les preferències sobre els paisatges de les Comarques Centrals, i contribuir a la reflexió personal i al debat col·lectiu sobre el paisatge.



Esquema de la consulta a través del web



Resultat dels exercicis d'identificació de les unitats de paisatge dels tallers oberts d'Osona (a dalt) i el Solsonès (a baix)