



Bloc 5

Objectius de qualitat paisatgística, criteris i accions

*Alguns nuclis de l'Alt Pirineu i Aran, com per exemple Vielha e Mijaran, han vist alterada la seva fesomia tradicional amb el creixement urbanístic i/o industrial.
Rafael López-Monné / IDAPA*

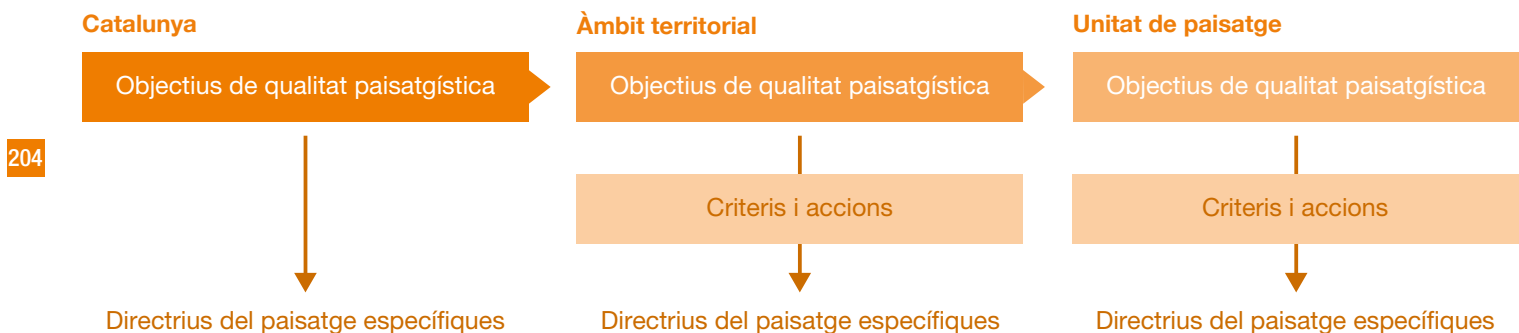
El Conveni europeu del paisatge insta les diverses societats europees a definir uns objectius de qualitat paisatgística. Com a punt de trobada entre les aspiracions de la ciutadania, l'opinió dels experts i les polítiques públiques en relació amb el paisatge, els objectius de qualitat paisatgística plasmen, de manera fidedigna i després d'un intens procés de consulta i participació pública, la meta final que una societat es marca en termes de millora dels seus paisatges. El mateix Conveni els defineix com la plasmació, endegada per les administracions públiques, de les aspiracions de la col·lectivitat pel que fa a les característiques paisatgístiques del seu entorn. Els objectius de qualitat paisatgística responen a la pregunta, tan senzilla i complexa alhora: «Quin paisatge volem?».

Més enllà de la incidència que tinguin en els instruments propis de la planificació territorial, urbanística o sectorial, els objectius de qualitat paisatgística també tenen la funció d'incrementar la consciència ciutadana en relació amb el paisatge. Els objectius de qualitat paisatgística han de fer de guia i de marc de referència no només per a l'Administració, en qualsevol dels seus nivells, sinó també per al conjunt de la ciutadania, tant en l'àmbit del que habitualment s'entén per societat civil com en l'individual. Els objectius

de qualitat paisatgística tenen, per tant, un rang estratègic i faciliten l'avenç cap a una nova cultura de la gestió i l'ordenació del territori que exigeix grans dosis de sensibilitat paisatgística a tots els agents que hi intervenen i a la societat en general.

Els catàlegs de paisatge de Catalunya que elabora l'Observatori del Paisatge són els principals instruments que preveu la Llei 8/2005, de 8 de juny, de protecció, gestió i ordenació del paisatge per definir els objectius de qualitat paisatgística a Catalunya. En els catàlegs de paisatge de Catalunya, els objectius de qualitat paisatgística sorgeixen dels atributs, valors i reptes identificats en els paisatges d'aquest àmbit territorial, després de recollir l'opinió de la ciutadania i dels principals agents socials i econòmics de cada territori. Aquests objectius es formulen també per a cadascun dels altres sis àmbits territorials de Catalunya i per a cada unitat de paisatge identificada en els mateixos catàlegs.

L'elaboració dels set catàlegs de paisatge ha posat de manifest l'existència d'un esquema clar de nivells de formulació dels objectius de qualitat paisatgística, així com de les propostes de mesures i accions.



Esquema de formulació dels objectius de qualitat paisatgística, els criteris i les accions, i les directrius del paisatge en funció de l'escala

Deu objectius de qualitat paisatgística per a Catalunya

De la llarga i variada llista d'objectius de qualitat paisatgística definits a mesura que s'han anat elaborant els catàlegs de paisatge, tant per a les set regions com per a cada unitat de paisatge, n'ergeixen deu que fan referència a aspectes que són comuns a la major part de Catalunya; són els objectius de qualitat paisatgística per a Catalunya:

1. Uns paisatges ben conservats, gestionats i ordenats, independentment de la seva tipologia (urbans, periurbans, rurals o naturals) i del seu caràcter.
2. Uns paisatges vius i dinàmics –els existents i els de nova creació a través de la intervenció– capaços d'integrar les inevitables transformacions territorials sense perdre la seva idiosincràsia.
3. Uns paisatges heterogenis, que reflecteixin la rica diversitat paisatgística de Catalunya i que s'allunyin de l'homogeneïtzació.
4. Uns paisatges endregats i harmònics, que evitin el desordre i la fragmentació.
5. Uns paisatges singulars, que s'allunyin de la banalització.
6. Uns paisatges que mantinguin i potenciïn els seus referents i valors, tangibles i intangibles (ecològics, històrics, estètics, socials, productius, simbòlics i identitaris).
7. Uns paisatges sempre respectuosos amb el llegat del passat.
8. Uns paisatges que transmetin tranquil·litat, lliures d'elements dissonants, de sorolls discordants i de contaminació lumínica i olfactiva.
9. Uns paisatges que puguin ser gaudits sense posar en perill el patrimoni i la idiosincràsia.
10. Uns paisatges que atenguin la diversitat social i contribueixin al benestar individual i social de la població.

Deu objectius de qualitat paisatgística per a l'Alt Pirineu i Aran

Per a l'Alt Pirineu i Aran s'han formulat deu objectius de qualitat paisatgística, coherents amb els deu definits per a tot Catalunya. El procés d'elaboració dels deu objectius de qualitat paisatgística de l'Alt Pirineu i Aran ha tingut en compte els resultats obtinguts en el procés de participació endegat en l'elaboració d'aquest Catàleg. Inclouen, per tant, les aportacions fetes pels agents entrevistats com a representants d'entitats socioeconòmiques culturals relacionades, de manera directa o indirecta, amb la intervenció en el paisatge. A més, es fan ressò dels resultats de les sessions de debat i les sessions informatives. Finalment, també recullen les opinions expressades per la ciutadania en la consulta que l'Observatori del Paisatge va dur a terme a través de la seva pàgina web durant els mesos de juny a octubre de 2007.

D'aquesta manera es pretén assolir un dels reptes plantejats en el procés d'elaboració dels objectius de qualitat paisatgística: complementar la percepció col·lectiva del paisatge –de la societat actual i de la de temps passats– amb consideracions ètiques i tècniques basades en l'interès general.

Els atributs i les qualitats de cadascun dels paisatges caracteritzats i avaluats a través del treball de camp i de l'anàlisi paisatgística esdevenen bàsics a l'hora de plantejar els reptes paisatgístics i els objectius per a l'ordenació territorial de l'Alt Pirineu i Aran i, en el marc d'un desenvolupament sostenible, cal que siguin considerats en els processos de disseny del conjunt de polítiques públiques.

L'estructura, les funcions i els valors del paisatge es poden identificar a diferents escales d'anàlisi, en funció del detall amb el qual es treballi, però cada nivell escalar s'articula amb els nivells superiors i inferiors, de manera que el conjunt forma part d'una mateixa composició. Els objectius de qualitat paisatgística per a l'àmbit territorial de l'Alt Pirineu i Aran s'adrecen a una escala mitjana (1:50.000), d'acord amb l'escala utilitzada en els plans territorials parcials (PTP) i en els plans directors territorials (PDT). Tal com s'estableix en la Llei del paisatge, les recomanacions i les propostes dels objectius de qualitat paisatgística, que per si mateixes no tenen caràcter normatiu, seran precisades i incorporades en les directrius del paisatge previstes en el planejament territorial (article 12 de la Llei 8/2005).

1. Un paisatge urbà que valoritzi els elements característics i definitoris de l'arquitectura pirinenca, amb uns espais de transició ben delimitats i ordenats que mantinguin i reforcin els patrons d'assentament urbà en relació amb el paisatge obert.
2. Uns paisatges rurals amb edificacions disperses tradicionals i històriques (masies, bordes, cabanes, etc.) rehabilitades racionalment, i amb edificacions logístiques, comercials, d'oci, energètiques, ramaderes i industrials modernes ubicades en zones visuals no preferents o notòries i dissenyades amb volumetries, materials i revestiments propis del lloc.
3. Uns paisatges forestals, agrícoles i d'alta muntanya productius, que puguin ser gaudits per la societat tot mantenint els valors i la funció ecològica.
4. Uns paisatges de prats de dall, amb una singularitat i identitat diferenciades, que continuïn funcionant com a part essencial de la gestió agrícola i ramadera.
5. Uns paisatges fluvials i lacustres ben conservats que prioritzin la funcionalitat connectora i paisatgística, i que conservin el patrimoni històric (ponts, moles, forces, etc.) i el patrimoni cultural (simbologia, cançons, llegendes), i que permetin el gaudi per part de la població.
6. Unes infraestructures lineals (xarxa viària i ferroviària, línies elèctriques, etc.) i de telecomunicacions integrades en el paisatge i que permetin el desenvolupament d'activitats econòmiques i fomentin un major equilibri territorial i demogràfic, tot mantenint la continuïtat i la permeabilitat ecològica i social respecte a les seves característiques paisatgístiques.
7. Un territori amb perspectives paisatgístiques de qualitat (fites i fons escènics) que mantinguin els referents visuals i identitaris dels paisatges de l'Alt Pirineu i Aran.
8. Una xarxa de miradors i itineraris que posi en valor les panoràmiques més rellevants i actuï com a via de penetració per descobrir i interactuar amb la diversitat de paisatges de l'Alt Pirineu i Aran, tot conservant el seu ús i simbolisme històric.
9. Uns paisatges capaços de sustentar iniciatives turístiques arrelades al territori i basades en els seus valors naturals, culturals i estètics, que satisfacin les necessitats econòmiques i socials, que diversifiquin i desestacionalitzin l'oferta, sense comprometre'n el potencial paisatgístic futur.
10. Uns trets històrics i culturals singulars (romànic, castells, memòria històrica, toponímia, llengua aranesa, etc.) que formin part de l'imaginari paisatgístic i participin en la creació d'identitats col·lectives vinculades al paisatge.

1. Un paisatge urbà que valoritzi els elements característics i definitoris de l'arquitectura pirinenca, i amb uns espais de transició ben delimitats i ordenats que mantinguin i reforcin els patrons d'assentament urbà en relació amb el paisatge obert.

- Habitatge residencial de baixa densitat
- Casa forta o torre a dins del nucli urbà

Nuclis compactes

- En mig vessant, en vall tancada i envoltat de prats, conreus o feixes
- A la solana i sota paret de pedra
- En fons de vall, envoltat de prats i amb presència de bosc de ribera
- Encimbellat dalt d'un turó

2. Uns paisatges rurals amb edificacions disperses tradicionals i històriques (masies, bordes, cabanes, etc.) rehabilitades racionalment, i amb edificacions logístiques, comercials, d'oci, energètiques, ramaderes i industrials modernes, ubicades en zones visuals no preferents o notòries i dissenyades amb volumetries, material i revestiments propis del lloc.

- Àrea especialitzada
- Àrea amb concentració de bordes
- Antena de telecomunicacions
- Àrea amb concentració de masies
- Central hidroelèctrica

3. Uns paisatges forestals, agrícoles i d'alta muntanya productius, que puguin ser gaudits per la societat tot mantenint els seus valors i funció ecològica.

206

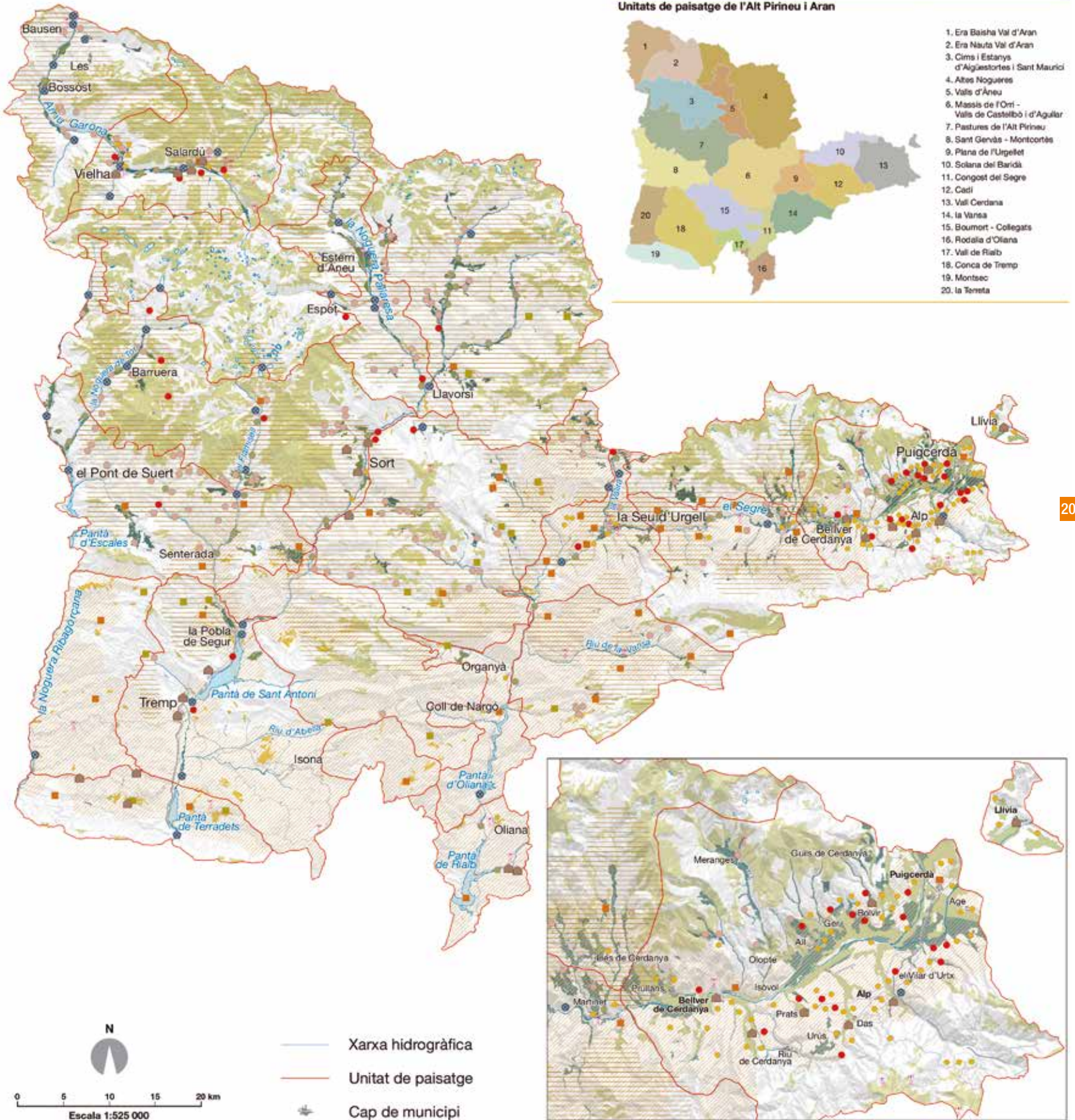
- Bocage en fons de vall i replans
- Abandonament de l'activitat agrícola
- Closa cerdana

4. Uns paisatges dels prats de dall, amb una singularitat i identitat diferenciades, que continuïn funcionant com a part essencial de la gestió agrícola i ramadera.

- Prat de dall
- Prat de pastura

5. Uns paisatges fluvials i lacustres ben conservats que prioritzin la funcionalitat connectora i paisatgística, conservin el patrimoni històric (ponts, moles, forces, etc.) i el patrimoni cultural (simbologia, cançons, llegendes), així com permetin el gaudi per part de la població.

- Riu
- Embassament
- Llac, estany
- Bosc de ribera




6. Unes infraestructures lineals (xarxa viària i ferroviària, línies elèctriques, etc.) i de telecomunicacions integrades en el paisatge i que permetin el desenvolupament d'activitats econòmiques i fomentin un major equilibri territorial i demogràfic, tot mantenint la continuïtat i la permeabilitat ecològica i social respecte les seves característiques paisatgístiques.

- | | | | |
|-----------------------------------------------------------------------------------|---------------------------------------------|-----------------------------------------------------------------------------------|-------------------------|
|  | Tub de central hidroelèctrica |  | Línia d'alta tensió |
|  | Modificació visual dels accessos als nuclis |  | Xarxa viària projectada |

7. Un territori amb perspectives paisatgístiques de qualitat (fites i fons escènics) que mantinguin els referents visuals i identitaris dels paisatges de l'Alt Pirineu i Aran.

- | | | | |
|-----------------------------------------------------------------------------------|-------------------|-----------------------------------------------------------------------------------|-------------------------|
|  | Cim de referència |  | Fons escènic emblemàtic |
|-----------------------------------------------------------------------------------|-------------------|-----------------------------------------------------------------------------------|-------------------------|


8. Una xarxa de miradors i itineraris que posi en valor les panoràmiques més rellevants i actuï com a via de penetració per descobrir i interactuar amb la diversitat de paisatges de l'Alt Pirineu i Aran, tot conservant el seu ús i simbolisme històric.

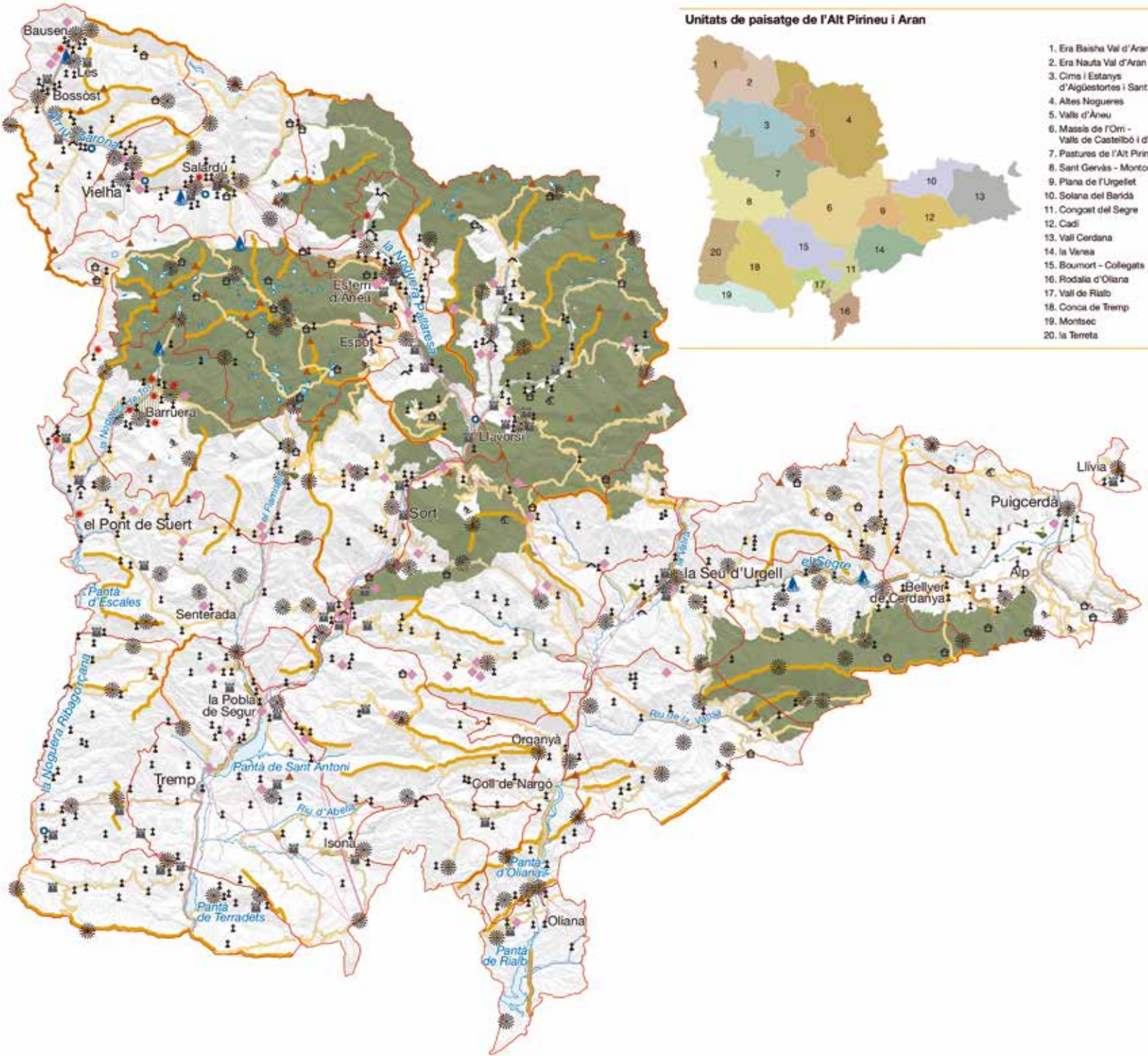
- | | | | |
|-----------------------------------------------------------------------------------|--------------------|-----------------------------------------------------------------------------------|-----------|
|  | Mirador prioritari |  | Itinerari |
|-----------------------------------------------------------------------------------|--------------------|-----------------------------------------------------------------------------------|-----------|

9. Uns paisatges capaços de sustentar iniciatives turístiques arrelades al territori i basades en els seus valors naturals, culturals i estètics, que satisfacin les necessitats econòmiques i socials, que diversifiquin i desestacionalitzin l'oferta, sense comprometre'n el potencial paisatgístic futur.

- | | | | |
|-------------------------------------------------------------------------------------|--------------------|-------------------------------------------------------------------------------------|-----------------------------|
|  | Camp de golf |  | Esquí alpi |
|  | Termalisme |  | Esquí nòrdic |
|  | Refugi de muntanya |  | Parc nacional, parc natural |

10. Uns trets històrics i culturals singulars (romànic, castells, memòria històrica, toponímia, llengua aranesa, etc.) que formin part de l'imaginari paisatgístic i participin en la creació d'identitats col·lectives vinculades al paisatge.

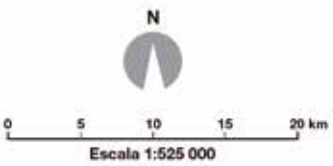
- | | | | |
|-------------------------------------------------------------------------------------|----------------------------|-------------------------------------------------------------------------------------|--------------------------------------------|
|  | Ermита, església, santuari |  | Festes del foc (Patrimoni de la Humanitat) |
|  | Pont medieval |  | Històries i llegendes |
|  | Castell, torre de guaita |  | Vall de Boí (Patrimoni de la Humanitat) |



Unitats de paisatge de l'Alt Pirineu i Aran



1. Era Baisha Val d'Aran
2. Era Nauta Val d'Aran
3. Cims i Estanyes d'Algostortes i Sant Maurici
4. Altes Nogueres
5. Valls d'Aneu
6. Massís de l'Omí - Valls de Castellbò i d'Aguliar
7. Pastures de l'Alt Pirineu
8. Sant Gervàs - Montcortès
9. Plana de l'Urgetet
10. Solana del Baridà
11. Congost del Segre
12. Cadi
13. Vall Cerdana
14. la Vansa
15. Boumort - Collegats
16. Rodala d'Oliana
17. Vall de Rialb
18. Conca de Tremp
19. Montsec
20. la Terreta



- Xarxa hidrogràfica
- Unitat de paisatge
- Cap de municipi

Proposta de criteris i accions per a l'àmbit de l'Alt Pirineu i Aran

La Llei 8/2005, de 8 de juny, de protecció, gestió i ordenació del paisatge, en l'article 11, apartat f), estableix que els catàlegs de paisatge han d'incorporar una proposta de mesures i accions necessàries per assolir els objectius de qualitat paisatgística. Les mesures, tal com s'han concebut en el Catàleg, equivalen a criteris generals que contribueixen a l'assoliment dels objectius de qualitat paisatgística. Les accions corresponen a actuacions, projectes o iniciatives que, seguint els criteris establerts prèviament, també ajudin a assolir els objectius de qualitat paisatgística definits. En cap dels dos casos no es tracta d'una llista exhaustiva, atès que, en molts casos, l'assoliment de l'objectiu de qualitat paisatgística depèn de dinàmiques que s'escapen de l'àmbit d'actuació del Catàleg de paisatge.

La proposta de mesures i accions ha de servir, entre altres propòsits, per definir les directrius de paisatge que estableix la mateixa Llei del paisatge de Catalunya i que ha d'elaborar el Departament de la Vicepresidència i de Polítiques Digitals i Territori per incorporar-les en el planejament territorial. Així, en l'article 12, la Llei del paisatge

estableix que les directrius de paisatge són les determinacions que, basant-se en els catàlegs de paisatge, precisen i incorporen normativament les propostes d'objectius de qualitat paisatgística en els plans territorials. La Llei estableix que els plans territorials parcials i els plans directors territorials determinen els supòsits en els quals les directrius són d'aplicació directa, els supòsits en els quals són d'incorporació obligatòria quan es produeixi la modificació o la revisió del planejament urbanístic, i els supòsits en els quals les actuacions requereixen un informe preceptiu de l'òrgan competent en matèria de paisatge. Els plans territorials parcials i els plans directors territorials també poden determinar quan les directrius de paisatge són recomanacions per al planejament urbanístic, per a les cartes del paisatge i per a altres plans o programes derivats de les polítiques sectorials que afectin el paisatge. En aquest darrer supòsit, els plans o els programes que s'aprovin han de ser congruents amb les recomanacions de les directrius de paisatge.

El present capítol, doncs, conté tant els dotze objectius de qualitat paisatgística formulats per a l'àmbit territorial de l'Alt Pirineu i Aran, com els criteris i les accions que han de permetre concretar aquests objectius de qualitat paisatgística, a fi d'integrar-los posteriorment en el planejament territorial en forma de directrius de paisatge.

Objectiu de qualitat paisatgística 1

Un paisatge urbà que valoritzi els elements característics i definitoris de l'arquitectura pirinenca, amb uns espais de transició ben delimitats i ordenats que mantinguin i reforcin els patrons d'assentament urbà en relació amb el paisatge obert.



El campanar que sobresurt per sobre les altres edificacions és un element definitori de la imatge del poble de Durro. Rafael López-Monné

La xarxa urbana pirinenca s'estructura en nuclis petits i compactes que s'emporten al fons de vall o en replans de mitja muntanya. Cada cop més, la població es concentra als primers i abandona les cotes més altes, fet que, juntament amb el turisme, hi ha provocat un augment del sostre residencial principal i secundari. La necessitat i l'oportunitat que suposen els creixements urbans i les rehabilitacions de nuclis no poden ser una excusa per congelar la fisonomia heretada ni tampoc per menystenir les tipologies constructives locals. El valor arquitectònic vernacular i paisatgístic dels nuclis requereix actuacions integradores, que mantinguin la continuïtat tant amb les preexistències dels nuclis històrics com de l'espai obert sense fugir de les modificacions ni de les novetats.

Els elements més destacats que defineixen la tipologia constructiva vernacular dels habitatges són les cobertes i les façanes i, de les construccions annexes, les obertures. Pel que fa a les cobertes existeixen diferències de materials (de pissarra, llosa o teula), pendents i formes entre valls i zones. Les façanes, que poden ser de pedra vista (amb junta més o menys plena) o arrebossades, es distingeixen pel tipus de pedra. La relació entre el ple i el buit de les cases s'inverteix als corrals, coberts i pallisses on predomina el buit (gaials). La unió entre l'emplaçament i el conjunt orgànic que formen els volums de les cases amb l'església confereix als nuclis un gran valor estètic, històric i identitari.

Uns dels valors en el paisatge més importants són els associats als nuclis compactes de fesomia singular. Aquesta singularitat recau en la seva morfologia, l'estructura del nucli urbà i la integració amb el seu entorn, tant agrari com forestal. Així, hi ha quatre categories de nuclis diferents:

212

- **Nuclis a mig vessant, en vall tancada i envoltats de prats, conreus o feixes.** Es tracta d'assentaments urbans situats en zones amb pendent, a mig vessant de les valls més tancades, que han sabut conservar un caràcter vernacular i una imatge de conjunt singular caracteritzada per l'estructura compacta, amb el campanar que destaca per sobre d'altres construccions, i prats de dall, conreus abancalats o feixes, segons les zones i d'acord amb la tradició ramadera de l'àmbit d'estudi, que voregen el nucli urbà i el separen de les masses forestals.
- **Nuclis en fons de vall, envoltats de prats i amb presència de bosc de ribera.** Es tracta d'assentaments que, tot i estar situats en el fons de vall, han sabut conservar una estructura compacta. La seva imatge de conjunt singular es veu complementada per l'existència de zones de prats properes, sovint sota la forma de *bocage* o closa cerdana, i la presència d'un curs fluvial amb un bosc de ribera associat que en reforça la linealitat.
- **Nuclis encimbellats dalt d'un turó.** Aquests nuclis es diferencien perquè estan assentats a dalt de petits turons o cims que en condicionen la fesomia i on normalment destaca el campanar situat al capdamunt del turó. Són fàcilment visibles i sovint formen part de l'imaginari col·lectiu de la població de l'Alt Pirineu i Aran.
- **Nuclis a la solana i sota paret de pedra.** Un reduït grup de nuclis presenta la singularitat d'estar localitzats sota una paret

de pedra, fet que en destaca encara més el perfil urbà atès el contrast cromàtic i de forma.

Dins d'aquests tipus d'assentaments singulars hi ha construccions amb un valor històric i simbòlic important. Pel que fa a l'arquitectura civil, destaquen, d'una banda, els *cotos* aranesos o les cases pallareses, uns conjunts arquitectònics formats per la casa i construccions annexes que s'ordenen formant un pati central i s'emporten a l'interior dels nuclis; d'altra banda, fora dels nuclis compactes, destaca el mas cerdà, que, amb estructura rectangular, és el centre de les explotacions agrícoles de la plana cerdana. Actualment, ambdues construccions experimenten transformacions que no sempre tenen en compte la fisonomia original ni la relació amb la resta d'edificacions o amb l'espai obert.

Hi ha un element present i definitori de la imatge de conjunt de la majoria dels nuclis urbans pirinencs, i sovint, també fita visual en el paisatge: el campanar. En aquest sentit, destaquen els campanars dels nuclis d'Erill la Vall, Sant Joan de Boí, Taüll, Manyanet, Jou, Son del Pi, Montesclado, Àreu, Altron, Surp, Sorre, Begós, Canejan, Oliana, Castellbò, Solanell, Arcavell, Ars, Os de Civís, Vilanova de Banat, Bescaran, Castellnou de Carcolze, Fórnols, Bar, Traveseres, Arànsers, Santa Eugènia de Nerellà, Talló, Tallendre, Éller, Pedra, Olopte, Das, Estoll, Urtx, Llivia, Meranges, Bolvir, Puigcerdà, Saneja, Vilamòs, Arròs, Vilac, Casau, Escunhau, Garòs, Arties, Gessa, Salardú, Unha, Bagergue, Tredòs, Aubèrt, Boldís, Jussà, Ginestarre, Arrós de Cardós, Estaon, Farrera, Baiasca, Arestui, Cerbi, Gavàs, Aurós, Burgo, Llavorre, Alós d'Isil, Isil, Sarroqueta, Casós, Còll, Cardet, Durro, Bausen, Bossòst, Barruera i Norís.

Tots aquests elements característics i definitoris de l'arquitectura pirinenca, ja siguin conjunts o elements, entre molts d'altres, s'han vist afectats per la proliferació de noves construccions que han fet perdre la fisonomia a algunes poblacions, com ara passa a Oliana, Organyà, Santa Magdalena, Riu de Cerdanya, Montferrer, Bor, Urús, la Valira, Pi, Alàs, Beders, Tartera, Castellciutat, Das, la Seu d'Urgell, Martinet, Baltarga, Prats, Aravell, Riu de Santa Maria, Baro, Bellver de Cerdanya, Alp, el Pont de Bar, Prullans, el Vilar d'Urtx, Urtx, Olopte, Soriguerola, Queixans, All, Cortàs, les Pereres, Vilallobent, Ger, Age, Bolvir, el Pont de Suert, Sant Martí d'Aravó, Puigcerdà, Saneja, Guils de Cerdanya, Llivia, Cereja, Llavorsí, Arties, Betren, Tredòs, Vielha, Salardú-Pujo, Gausac, Mont, Bossòst, Les, Montcorbau, Ribera de Cardós, Ainet de Cardós, Espot, Esterrí d'Àneu, Escaló, Guingueta d'Àneu, Alós d'Isil, Sort, Rialp, Espui, Vilaller, Lles de Cerdanya, Prats i Sansor, Masella, Saga, Tremp, la Pobra de Segur i la Molina, representats en el mapa de dinàmiques en el paisatge. La major part dels caps de comarca han generat eixamples com són els casos de Puigcerdà, la Seu d'Urgell, Tremp, Sort o Vielha. També s'ha produït una manca de manteniment i inversions en la restauració d'alguns elements patrimonials històrics, com esglésies, castells, viles closes, nuclis històrics, carrers empedrats o petit patrimoni industrial.

El fenomen de les segones residències, principalment de segments socials benestants, a partir dels anys 1960 i 1970 es va focalitzar a la Vall Cerdana per l'accessibilitat, la tranquil·litat, la pràctica de l'esquí amb l'estació de La Molina com a referent a escala estatal i l'apropament a la natura amable que ofería aquesta vall. Posterior-

ment, ja entrats els anys vuitanta del segle xx, la popularització de l'esquí a tots els nivells de la societat va impactar de manera notòria en el desenvolupament turístic i urbanístic de molts sectors de l'Alt Pirineu i Aran, i va transformar la morfologia de nuclis, pobles i valls, amb noves construccions i infraestructures.

Aquest procés constructiu s'ha estructurat, principalment, segons un model de compactació i integració bastant més encertat que en altres focus turístics de Catalunya, en part degut a l'existència d'unes variables constructives més fàcils d'identificar, l'estacionalitat del turisme o la climatologia i la topografia. S'ha desenvolupat una ocupació més centrada en polígons d'habitatges, per una menor ocupació difusa del territori, que, tot i així, també s'ha manifestat amb exemples a la Vall Cerdana com Sant Martí de Cerdanya, la zona residencial del Reial Club de Golf de Cerdanya, la Pleta de Bolvir, Mas Sallent, la Corona, els Lladres, el Pla de Tartera, Urús, Beders i Riu de Santa Maria, el Balcó del Pirineu a la Seu d'Urgell, o era Pleta de Vaquèira i Nin de Beret, vinculades a l'estació de Baqueira-Beret. Són exemples de les anomenades pletes, conjunts de segones residències situades en els sectors més turístics i associades a un tipus determinat de turisme estacional que, durant bona part de l'any, no estan habitades.

Aquest model d'urbanització ha comportat una fragilitat visual de les urbanitzacions construïdes en àrees amb pendents elevats, que es fan visibles des de lluny; l'alteració de referents paisatgístics de primer ordre; l'alteració de fons escènics emblemàtics o la seva obstaculització, a banda de la dispersió del poblament en alguns sectors. Moltes urbanitzacions contribueixen a uniformitzar progressivament els paisatges, és a dir, territoris molt diferents entre si pel que fa al clima, la història i la cultura acaben repetint un mateix patró constructiu, amb uns estils arquitectònics i urbanístics monòtons, impropis d'aquests àmbits i on dominen la rèplica, l'aparença i una manca de coherència en l'ús de materials, colors, volums i alçàries. Cal, doncs, avançar cap a la compacitat de les àrees residencials de baixa densitat, evitant una major dispersió de les urbanitzacions existents i apostant per un model de completió i relligament al teixit urbà que afavoreixi les continuïtats paisatgístiques urbanes i limiti l'ocupació de nous sòls, la qual cosa permetrà una millor transició entre l'espai construït i els espais oberts i deixar ben definits els límits.

Quan es tracta el model d'assentament a l'Alt Pirineu i Aran no es pot deixar de banda el paper que juguen les valls com a element condicionant i definitori de la imatge de cada paisatge, per la seva conformació i pel simbolisme i el sentiment identitari i de pertinença que desperten en l'imaginari col·lectiu de la població. N'hi ha de caràcter natural, on l'empremta humana es redueix a les pastures, prats de dall i algunes bordes i masies associades a l'activitat agrícola. N'hi ha d'altres de caràcter rural, és a dir, que

tot i tenir assentaments urbans consolidats, aquests o bé conserven la imatge tradicional de conjunt i han patit pocs creixements urbanístics, o bé els nuclis urbans estan en procés d'abandonament; aquí els elements naturals es combinen amb els agrícoles, ramaders i urbans d'una manera més o menys harmònica i això permet apreciar un paisatge estereotipat format per l'equilibri entre la intervenció humana i el substrat natural. En darrer lloc, les valls urbanitzades són les que han sofert –o experimenten encara– processos intensius de canvi en el paisatge, bàsicament caracteritzats pels creixements urbanístics dels nuclis i l'aparició d'infraestructures lineals que fragmenten els espais agrícoles o ocupen bona part dels fons de vall.

Algunes valls obertes, com és el cas de la Vall Cerdana o la vall de la Noguera Pallaresa, estan bastant urbanitzades per nuclis de població importants i altres poblacions més petites, tot plegat envoltat per una trama agrària basada en prats de dall i algunes taques de conreus de cereals (cloxa cerdana o *bocage*). En d'altres, també obertes, es detecta un caràcter molt més rural amb una estructura de petites poblacions disseminades al llarg de la vall i amb conreus de cereals. És el cas, entre d'altres, de la vall de Cabó, la vall de Castellbò, la vall d'Assua i la de la Ribera Salada.

L'orografia de les valls tancades ha condicionat el poblament a organitzar-se en una successió lineal de nuclis al llarg del riu, i a equilibrar la importància dels recursos agraris i els ramaders. A les valls tancades es pot diferenciar entre caràcter urbanitzat, rural o natural en funció de la predominança a la vall de poblacions, cultius o elements naturalitzats. La vall del Segre és un exemple de vall amb caràcter urbanitzat, mentre que a la part alta de la vall d'Àneu, a l'entorn d'Isil, es considera que encara es manté el caràcter rural; les valls de Cardós, Ferrera, Baiasca, la Vansa o Erinyà, entre d'altres, també formen part d'aquest grup. Finalment, en valls d'estructura tancada com les valls de Rialb, Toran, Era Artiga de Lin o Valarties, hi predomina el caràcter natural.

Hi ha encara la possibilitat de reconduir els models de creixement cap a una millor política urbanística d'integració que superi el simplista model turisticoestètic aplicat fonamentalment a la Cerdanya i la Val d'Aran, o el model funcional i productivista més estès a la Conca de Tremp i l'Alt Urgell. Alhora s'ha d'endegar el procés de reconeixement social d'aquests espais urbanitzats per dotar-los d'identitat i caràcter, en pro d'adquirir uns valors en correspondència amb els nuclis on s'ubiquen i l'entorn que els envolta. De la mateixa manera, les rehabilitacions i reformes urbanes també poden seguir uns principis de bones pràctiques que evitin la desaparició d'elements amb valor històric dins dels nuclis urbans i l'aparició de construccions i altres elements de caràcter excessivament urbà (senyalística, mobiliari, etc.) poc integrats amb l'entorn.

Criteris

Per als nuclis urbans

- Adaptar les normes urbanístiques que es derivin de les diverses figures legals del planejament en els sistemes d'assentaments al caràcter de les construccions preexistents d'arrel històrica.
- Potenciar l'ús social dels espais propers als cursos fluvials dels pobles situats en fons de vall fent-los accessibles per a l'ús i el gaudi de la població local i restaurant els elements arquitectònics que s'hi vinculen (ponts, rescloses, sínies, etc.).
- Mantenir el caràcter dels nuclis que conserven la configuració històrica i preservar i restaurar els elements que donen caràcter a cada poble (campanars, esglésies, safarejos, places, arbres monumentals, edificis singulars, carrers empedrats, etc.).
- Preservar els materials de les teulades de cada zona –llosa o teula– quan siguin compatibles amb les funcions i la tecnologia actual. En termes generals, totes les poblacions de les unitats Era Baisha Val d'Aran, Era Nauta Val d'Aran, Cims i Estanyes d'Aigüestortes i Sant Maurici, Altes Nogueres, Valls d'Àneu, Massís de l'Orri - Valls de Castellbò i d'Aguilar, Pastures de l'Alt Pirineu, Sant Gervàs-Montcortès, Solana del Baridà, i part de la Plana de l'Urgellet i Vall Cerdana haurien de prioritzar la construcció de teulades de llosa; mentre que les poblacions de les unitats Congost del Segre, Cadí, La Vansa, Boumort-Collegats, Rodalia d'Oliana, Vall de Rialb, Conca de Tremp, Montsec, La Terreta i part de la Plana de l'Urgellet i Vall Cerdana haurien de prioritzar les teulades de teula. En ambdós casos, tant en obra nova com en obres de rehabilitació.
- Soterrar, sempre que sigui possible, les línies elèctriques dels espais més emblemàtics de cada població (places, carreteres principals, edificis religiosos o històrics, etc.).
- Promoure estudis adreçats a l'adequació lumínica de l'enllumenat públic municipal, aprovar ordenances reguladores del cel nocturn a tots els municipis, especialment a les capitals de comarca, i limitar la instal·lació de pantalles publicitàries als centres històrics.
- Promoure una configuració dels desenvolupaments urbans d'acord amb els nuclis amb fesomia singular i evitar l'aparició de teixits discontinus que fragmentin el paisatge i la imatge de conjunt urbà i les extensions urbanes que modifiquin figures, perfils i escenaris urbans tradicionals, particularment en els casos en què puguin contribuir a l'aparició de fenòmens de conurbació o carretera aparador o d'elements volumètrics que els desfigurin.
- Garantir un tractament específic dels processos d'extensió urbana per millorar el paisatge en relació amb l'estratègia definida pel planejament territorial. Pel que fa als nuclis urbans que adopten estratègies de creixement mitjà o moderat, o de reequilibri, de compleció i de millora del teixit urbà existent, de canvi d'ús i reforma interior, o de manteniment del caràcter

rural, cal prioritzar la coherència amb l'estructura paisatgística preexistent (topografia, traces agro culturals i vegetació), la valoració paisatgística de les àrees de transició entre els assentaments i l'entorn i la preservació del perfil paisatgístic dels nuclis (*skyline*). En el cas dels nuclis urbans on s'indiqui l'estratègia de creixement potencial, cal optar per solucions que integrin l'estructura paisatgística preexistent en les noves formes urbanes.

- Preservar, a través dels instruments d'ordenació urbanística, les fites i els fons escènics visibles des dels nuclis definits en l'objectiu de qualitat paisatgística 7, condicionant les dimensions, la volumetria i els colors de les edificacions que els poguessin afectar, i buscant traçats alternatius per implantar-hi les infraestructures. Això implica, entre altres mesures, limitar la construcció de nous edificis alts i singulars a aquells indrets dels nuclis urbans que afectin àmbits de visió o línies d'horitzó i afavorir els projectes que s'integrin en l'entorn i tinguin un disseny de qualitat.
- Establir mesures per revertir l'actual dinàmica d'abandonament agrícola de les terres annexes als perímetres urbans, conservar els trets característics dels paisatges rurals que s'hi troben i cercar fórmules per al seu manteniment i viabilitat futura.
- Afavorir unes fronteres nítides i de qualitat entre els espais urbans i els espais agrícoles o naturals de les perifèries, evitant la ubicació d'activitats no agrícoles per tal de preservar-ne la qualitat. Evitar la degradació d'aquestes fronteres creant franques de transició o límits clars, en funció dels casos.
- Preservar l'encaix entre els espais oberts i els nous creixements respectant la singularitat del paisatge en les estructures preexistents, tenint en compte aquests dos aspectes:
 - 1) Encaix amb l'estructura del paisatge preexistent:
 - a) Topografia.
 - b) Espais naturals inclosos en el mapa de valors naturals i ecològics. És recomanable integrar-los en els espais de cessió destinats a espais lliures.
 - c) Fragments de vegetació natural, especialment els elements configuradors del paisatge (feixes arbrades, bosc de ribera, etc.) inclosos en el mapa de valors estètics. És recomanable integrar-los en els espais de cessió destinats a espais lliures.
 - d) Elements i estructures relacionats amb l'activitat agrícola reconeguts com a elements configuradors del paisatge (les feixes arbrades, les bordes, les masies, les carrerades i els canals de reg), recollits en els objectius de qualitat paisatgística 2, 5 i 10 i en el mapa de valors estètics i el mapa de valors històrics.
 - e) Mosaics agroforestals i agraris, especialment els elements configuradors de paisatge (pastures, prats de dall, fruiters

> Continua de la pàg. anterior

de secà, conreus de cereals i zones d'horts) inclosos en el mapa de valors estètics.

- f) Presència d'espais agraris d'elevat valor productiu (plana de l'Urgellet, plana cerdana, la Terreta, conca de Tresp, Era Lana de Les i el Pont de Suert) definits en l'objectiu de qualitat paisatgística 3, i inclosos en el mapa de valors productius; i espais agrícoles singulars (la zona de closes cerdanes, les vinyes del Pont de Bar, el pla de Tragó, Peramola o el pla de Sant Tirs, entre d'altres) o espais agroforestals singulars, ja siguin mosaics de prats de dall en pobles a mig vessant, com Bausen, Vilamòs, Arres a la Val d'Aran, Esterrí de Cardós, Bonestarre o Farrera al Pallars, parts de la vall de Boí, Pobellà, Gerri de la Sal, els vessants de les Valls de Castellbò o entre Artedó i Vilanova de Banat, Ansovell i Cava o Meranges, formin el patró de *bocage* en fons de vall abans esmentat, o estiguin definits en els objectius de qualitat paisatgística 3 i 4 i inclosos en els mapes de valors estètics.
- g) Xarxes de camins, especialment les carrerades i camins històrics. En aquest sentit, s'ha de vetllar principalment per aquells itineraris recollits en l'objectiu de qualitat paisatgística 8 i inclosos en els mapes de miradors i itineraris.
- h) Elements històrics d'interès (bordes, masies, castells, ermites, ponts, canals, etc.) especialment els inclosos en el mapa de valors històrics.
- i) Espais de trobada de la població local.
- 2) La definició de la concepció i disposició dels usos, les edificacions i els espais de cessió per espais oberts en relació amb els aspectes estructurals següents:
- a) La morfologia del teixit urbà. Cal tenir en compte els aspectes següents:
- Nuclis amb fesomia singular definits en el present objectiu de qualitat paisatgística i inclosos en el mapa de valors estètics. En aquest sentit, cal adequar la mida i la localització de les noves urbanitzacions a la tipologia de paisatge en el qual s'insereixen, evitant el desenvolupament d'àrees urbanitzades sobredimensionades en relació amb els perfils urbans i amb els entorns d'aquests nuclis.
 - Tipologia de l'edificació: els volums edificats han de ser homogenis, continus i compactes.
 - Cal prioritzar els objectius d'harmonització i contextualització, ocultació i/o mimesi com a criteris de disseny paisatgístic.
- b) Els límits i les façanes del nou conjunt en relació amb el teixit urbà i l'espai lliure adjacent.
- Garantir la permeabilitat física entre el nucli urbà i l'espai lliure, evitant la formació de barreres visuals i afa-

vorint la transició entre el nucli urbà i les zones d'espai lliure periurbanes.

- Tractament de façanes fluvials i fronts agrícoles amb especial cura de garantir una transició amable.
 - En aquest espai de transició s'han de localitzar de manera preferent els sòls de cessió gratuïta i obligatòria i els sòls per a sistemes destinats a la formació d'àrees d'espai lliure.
 - Definir l'ordenació dels nous conjunts tenint en compte la trama urbana (carrers i places) del nucli històric adjacent.
- c) El sistema de visuals que la nova extensió urbana genera.
- Ordenar en funció de la presència de fons escènics i fites definits en l'objectiu de qualitat paisatgística 7.
 - Respectar el sistema de cromatismes de l'entorn, tant el natural com l'agrari o el del teixit urbà preexistent, procurant una harmonització visual adequada i tenint cura dels materials i acabats utilitzats.
- Incloure, en les fitxes dels plans parcials urbanístics (PPU) que preveuen els plans d'ordenació urbanística municipal (POUM) que impliquin nous creixements urbans, un apartat específic de mesures paisatgístiques que faci explícits els elements definits en el criteri anterior.
 - Integrar paisatgísticament, a través dels instruments d'ordenació urbanística i els plans especials, els espais verds urbans (parcs, zones verdes, places, passeigs, etc.) en xarxes connectades amb els espais oberts circumdants, com ara en les anomenades vies verdes. Més enllà dels itineraris definits en l'objectiu de qualitat paisatgística 8, han de connectar itineraris paisatgístics de caràcter local i supramunicipal que enllacin la infraestructura viària rural, els components del medi natural i els teixits urbans, i que respectin, a més, els valors i elements paisatgístics indicats, la topografia i la morfologia del terreny prèvia.
 - Impulsar estratègies d'urbanització que relliguin les àrees consolidades amb els nuclis urbans, especialment en urbanitzacions vinculades a la primera residència i a les xarxes de comunicació.
 - Vetllar per la prevalença d'elements naturals en el conjunt d'aquests teixits i integrar els valors naturals i les espècies vegetals pròpies del lloc en la urbanització de l'espai públic i l'enjardinament de les parcel·les privades.
 - Garantir que els plans parcials i els plans especials derivats dels POUM prioritzin el desenvolupament dels sectors que tinguin una continuïtat amb la trama urbana per tal de millorar la cohesió dels nous creixements.
- Per a les noves urbanitzacions o «pletes»**
- Evitar una major dispersió de les urbanitzacions actualment existents, afavorint l'ocupació dels espais lliures del seu interior, davant l'ocupació de noves àrees perifèriques.

> Continua de la pàg. anterior

- Planificar o rehabilitar els elements d'urbanització tenint en compte criteris paisatgístics, integrant-los i/o ocultant-los, com ara les casetes per a transformadors, bústies de correu comunitàries, zones de recollida d'escombraries, enllumenat de baixa intensitat, asfaltat, voreres, etc., especialment en les noves urbanitzacions on no s'hagi tingut en compte.
- Ordenar paisatgísticament els accessos i les façanes externes de les urbanitzacions amb un doble objectiu: dotar de caràcter i personalitat aquests espais i mimetitzar mitjançant elements naturals l'impacte visual que produeixen.
- Promoure la rehabilitació paisatgística a càrrec dels propietaris privats, mitjançant l'ús de cromatismes adequats, tanques concertades quant a color, forma i dimensió, i vegetació pròpia de l'entorn per a l'enjardinament.
- Promoure la creació d'espais públics perquè els habitants se socialitzin, aprofitant, quan sigui possible, l'habitual localització de les urbanitzacions en fronts visuals, que permetin la ubicació de miradors, així com el pas d'itineraris senyalitzats de descoberta del paisatge. En aquest sentit, s'han de tenir en compte els miradors i itineraris definits en l'objectiu de qualitat paisatgística 8.
- Integrar i valorar els elements del paisatge amb valor històric, simbòlic, ecològic, religiós, productiu o estètic que estiguin dins les urbanitzacions o propers a aquestes, com són masos, torres, castells o ermites, per dotar d'identitat espais que normalment són buits de contingut simbòlic i identitari. Cal prendre com a referència els mapes de valors ecològics, de valors històrics i de valors simbòlics.
- Fomentar l'assoliment dels objectius de qualitat paisatgística 3 i 4 en la delimitació dels àmbits de sòl urbanitzable no consolidat de les urbanitzacions que estiguin en contacte amb els espais oberts, com prats de dall, *bocage* i closes cerdanes.

Per als accessos als nuclis urbans

- Considerar àmbit d'actuació prioritària els accessos als nuclis urbans que tinguin una necessitat de millora de la qualitat paisatgística, ja que han estat modificats amb nous creixements. Aquests accessos són els dels nuclis urbans d'Alp (per l'est i l'oest), Aravell, Arties (per l'est), Baltarga (per l'est), Beders, Bellver de Cerdanya (per l'est), Betren (per l'est), Bolvir (per l'oest), Bossòst (pel sud), Castellciutat (pel nord i sud), Das (per l'est), Ger (per l'est), Les (pel nord), Montferrer (pel nord i sud), Oliana (pel nord i sud), Organyà (pel sud), Pi, Prats (per l'est), Prullans, Puigcerdà (per l'est i el sud), Queixans (pel nord i el sud), Salardú-Pujo, Vaquèira (per l'est i l'oest), Vielha-Mijaran (pel nord), Vilallobent (per l'oest), el Vilar d'Urtx (per l'est i l'oest), la Seu d'Urgell (per l'est i l'oest), Espot (pel sud i l'est), la Guingueta d'Àneu (pel sud), Prats i Sansor (per l'est), Espui (per l'est), La Molina (pel nord), Sort (pel sud) i Alós d'Isil (pel sud i l'est).
- Es consideren bones pràctiques per a la millora dels accessos urbans: el soterrament de línies elèctriques i la integració

paisatgística de les casetes que contenen els transformadors elèctrics; la previsió d'itineraris per al trànsit de diferents tipus d'usuaris; l'eliminació gradual dels rètols publicitaris i dels suports obsolets; la regulació de mides, colors, materials i formes de la senyalització i de la retolació comercial; la incorporació d'arbrat i la rehabilitació d'elements patrimonials.

- Introduir, en la revisió dels plans d'ordenació urbanística municipal dels municipis de l'Alt Pirineu i Aran, un apartat específic sobre el tractament paisatgístic del viari d'accés a les poblacions amb l'objectiu de garantir uns accessos als nuclis urbans ordenats i que facilitin la transició entre els espais oberts i els paisatges urbans, a la vegada que reforcin el caràcter i la identitat dels nuclis urbans als quals estan vinculats. Les mesures introduïdes perseguiran els objectius següents:
 - o Establir criteris d'ocupació i tipologia de l'edificació adjacent als principals viaris d'accés, a fi de formar una unitat visual i estètica prèvia i descriptiva del valor inherent del mateix nucli urbà, i els seus atributs morfològics i culturals.
 - o Considerar les zones de vials d'accés i façanes construïdes amb àmplies perspectives visuals per tal d'introduir tractaments paisatgístics i criteris especials de protecció als punts que caracteritzen la imatge recognoscible dels nuclis urbans.
 - o Estructurar les xarxes de corredors paisatgístics i la seva vinculació amb els nuclis urbans a través dels accessos i les connexions posteriors amb altres buits urbans (passaigs, bulevards, places, parcs urbans, parcs periurbans i altres espais) atenent a la necessària connectivitat i continuïtat ecològica, social i visual.
 - o Integrar les entrades dels municipis de perfil carretera aparador mitjançant mesures de requalificació de l'espai. Es tracta de dotar-les d'uns mínims infraestructurals i d'actuar per minimitzar-ne l'impacte mitjançant estratègies d'ocultació i/o harmonització amb el paisatge circumdant.
 - o Eliminar els elements que obstaculitzen les continuïtats visuals (rètols, alçàries arbitràries d'edificació dispersa) en els punts d'interès descriptius de les qualitats urbanes. Per això caldran estudis de visuals concrets. Evitar que les noves extensions es disposin de manera seqüencial sobre les vies de comunicació i que l'edificació formi una façana del tipus carretera aparador o de carretera - polígon industrial, que redueixen la qualitat paisatgística de la població.
 - o Minimitzar els espais degradats de les perifèries de les poblacions i dels eixos de comunicació.
 - o Determinar els usos no admesos i promoure accions de restauració.
 - o Gestionar i recuperar els espais agrícoles abandonats o de zones nues que no acullen cap activitat.

> Continua de la pàg. anterior

- Adequar la senyalització urbana a les dimensions i característiques del nucli.
- Introduir tractaments paisatgístics i criteris especials de protecció als punts caracteritzadors de la imatge recognizable del lloc en aquells municipis que tenen relacions consolidades

entre les entrades als respectius nuclis urbans i els fons escènics que els envolten i els doten de caràcter. Evitar la construcció d'edificis de gran d'impacte visual sobre perfils escènics característics a les entrades dels nuclis urbans, com els que es defineixen a l'objectiu de qualitat paisatgística 7.

Accions

- Establir una línia de subvencions encaminada a integrar paisatgísticament les instal·lacions i tanques vinculades als terrenys agrícoles limítrofs amb la trama urbana, especialment al pla de Sant Tirs, el pla de Tragó, la Conca de Tremp i la Vall Cerdana.
- Elaborar un model d'ordenança que reguli el disseny i la implantació de rètols publicitaris a l'entorn dels principals nuclis urbans de l'Alt Pirineu i Aran, els seus accessos i els nuclis més propers (Tremp, Vielha, Puigcerdà, la Seu d'Urgell, la Pobla de Segur, Oliana, etc.), sobretot al llarg dels principals eixos viaris d'accés.
- Elaborar propostes de creació de parcs periurbans, mantenint els usos agrícoles existents i combinant-los amb espais, àrees i itineraris per a ús públic.
- Impulsar projectes d'integració de les carreteres aparador a les entrades al municipis. Caldria prioritzar els accessos als nuclis urbans d'Alp (per l'est i l'oest), Aravell, Arties (per l'est), Baltarga (per l'est), Beders, Bellver de Cerdanya (per l'est), Betren (per l'est), Bolvir (per l'oest), Bossòst (pel sud), Castellciutat (pel nord i sud), Das (per l'est), Ger (per l'est), Les (pel nord), Montferrer (pel nord i sud), Oliana (pel nord i sud), Organyà (pel sud), Pi, Prats (per l'est), Prullans, Puigcerdà (per l'est i el sud), Queixans (pel nord i el sud), Salardú-Pujo, Vaquèira (per l'est i l'oest), Vielha-Mijaran (pel nord), Vilallobent (per l'oest), el Vilar d'Urtx (per l'est i l'oest), la Seu d'Urgell (per l'est i l'oest), Espot (pel sud i l'est), la Guingueta d'Àneu (pel sud), Prats i Sansor

(per l'est), Espui (per l'est), La Molina (pel nord), Sort (pel sud) i Alós d'Isil (pel sud i l'est).

- Elaborar, des dels ajuntaments, cartes de color específiques per als centres històrics i les urbanitzacions, establir les tipologies de tanques admeses, i especificar la flora autòctona recomanada per a l'enjardinament i les tanques arbrades. Alhora s'han de fer responsables d'una campanya de difusió i promoció d'aquesta informació a les urbanitzacions.
- Establir catàlegs de bones pràctiques constructives per unitats de paisatge, de manera que s'aconsellin les tipologies, les volumetries, les obertures, els materials, els acabats i les tècniques pròpies de l'entorn.
- Regular, mitjançant ordenances municipals, la publicitat, la senyalització i la retolació comercial, amb especial èmfasi en els espais de rellevància paisatgística pel seu interès històric, estètic o religiós, però també en les entrades urbanes.
- Identificar i senyalitzar els itineraris d'interès paisatgístic urbà, en especial els que tinguin una continuïtat fora dels nuclis urbans i els que formin part de rutes històriques o rutes utilitzades per a la transhumància, per fer valer els elements del patrimoni urbà dels nuclis de l'Alt Pirineu i Aran.
- Incentivar, des d'administracions i entitats, projectes de custòdia del territori que ajudin a mantenir els prats de dall que envolten molts dels nuclis urbans de l'Alt Pirineu i Aran.

Objectiu de qualitat paisatgística 2

Uns paisatges rurals amb edificacions disperses tradicionals i històriques (masies, bordes, cabanes, etc.) rehabilitades racionalment, i amb edificacions logístiques, comercials, d'oci, energètiques, ramaderes i industrials modernes ubicades en zones visuals no preferents o notòries i dissenyades amb volumetries, materials i revestiments propis del lloc.



Juntament amb les bordes, les masies formen un dels patrons de poblament del paisatge de l'Alt Pirineu i Aran, com les de Cortscastell, al pla de Corts. Rafael López-Monné

L'Alt Pirineu i Aran es caracteritza per diversos patrons de poblament formats per masos, bordes, cabanes i cases rurals que atorguen a aquest paisatge rural un gran valor històric, social, simbòlic i identitari. El grau d'integració d'aquestes construccions contrasta sovint amb el d'altres infraestructures i edificacions industrials, logístiques, comercials, d'oci, energètiques o ramaderes, on la necessitat no justifica la manca de continuïtat amb el paisatge preexistent.

Destaca el patró de poblament que configuren les bordes a les zones de mitja muntanya, on aquestes edificacions vinculades a l'activitat agropastoral formen petits nuclis dispersos o concentrats segons les disponibilitats de sòl agrícola. Aquests conjunts d'edificacions associades a un mosaic de petits camps closos han perdut la seva funció i han patit un abandonament progressiu per la deriva del sector primari cap a una pèrdua significativa de pes econòmic i ocupacional. Les trobem a bona part del territori pirinenc, amb concentracions destacades en les diferents valls altes, principals i laterals, situades a mig camí entre els pobles i les pastures naturals més elevades. Destaquen les grans concentracions d'alguns sectors del marge esquerre de la Garona, el primer tram de la Noguera Pallaresa, la part alta de la vall de Cardós, la vall d'Estaon, la Noguera de Vallferrera, el bosc de la Ribalera o la vall Fosca. A la zona prepirinica destaca el patró de poblament configurat per les masies, presents allà on els conreus tenien un pes més important, principalment en les zones més planeres com la Vall Cerdana, on abunden els masos cerdans, el Cadí, la Terreta, la Conca de Trep o la Rodalia d'Oliana. La creixent dinàmica de rehabilitació d'aquestes construccions com a segona residència ha provocat, d'una banda, que se'n recuperi l'ús, però, de l'altra, la pèrdua en molts casos de l'autenticitat i la identitat. La modificació de la volumetria, les formes noves de la coberta, l'ús de determinats materials i acabats o la mateixa adequació de l'entorn (tanques, piscines, jardins) expliquen aquesta transformació que justificaria l'elaboració d'uns criteris per orientar les futures intervencions.

El sector agrícola i ramader modern, majoritàriament de caire intensiu, té actualment una presència important en el paisatge rural. Aquesta agricultura mecanitzada ha portat a la construcció en sòl no urbanitzable d'estructures de gran volum, com ara coberts de maquinària, granges, naus o fàbriques, fetes amb materials moderns (prefabricats de formigó, planxa, maons, etc.) que, en general, no segueixen l'arquitectura tradicional, estan desvinculades de les característiques de l'entorn que les acull i distorsionen les construccions vernaculars antigues. Si bé és cert que aquestes estructures són necessàries per als sistemes de cultiu o ramaderia actuals, seria bo construir-les d'una manera més integrada, compatibilitzant l'ús productiu agroramader amb les característiques paisatgístiques del lloc on es troben, prioritzant les rehabilitacions o reconstruccions, procurant-ne l'harmonització i, si escau, també la revaloració.

Les infraestructures energètiques, especialment hidroelèctriques, tenen una presència remarcable en el paisatge, amb tubs, llacs canalitzats, centrals i parets d'embassaments, a banda de les infraestructures de transport d'aquesta energia. En molts casos són infraestructures que ja tenen més d'un segle de vida i el pas del temps les ha integrat en el paisatge, encara que només sigui pel costum de la presència de l'estructura, com passa amb les petites

centrals hidroelèctriques i les canonades de pressió que descendeixen dels vessants. Noves instal·lacions de generació elèctrica a partir de diverses energies renovables, sobretot els parcs solars, es van implantant en el territori. La seva dispersió, sense la consideració de criteris i mesures d'implantació adequada i sense l'acceptació de la població local, pot suposar una incidència negativa en el paisatge. El potencial d'irradiació solar és favorable a la seva instal·lació en pràcticament totes les unitats de l'Alt Pirineu i Aran, fet pel qual potencialment cal considerar tot el territori a l'hora de preveure mesures i actuacions paisatgístiques. Caldria fomentar l'autoabastament energètic d'un territori amb molts recursos, però sempre a escala local i pensant en les petites instal·lacions que poden donar solucions a problemes locals. Aquest nou enfocament pot tenir aspectes beneficiosos en el paisatge com el del manteniment de les masses forestals, l'estalvi d'esteses de línies de mitjana tensió que s'enfilen pels vessants o la minimització del transport de carburants cap a les calderes de calefacció.

La implantació d'àrees especialitzades per a activitats econòmiques acostuma a tenir també uns efectes importants en la transformació del paisatge a causa de la seva localització, dimensió i imatge exterior. Generalment es disposen al llarg de les vies de comunicació i accessos a les poblacions, a la recerca d'accessibilitat i major sòl disponible a preus més baixos, i esdevenen un element característic del paisatge periurbà dels principals nuclis urbans. En alguns casos, la possibilitat d'ubicar-se en els fronts de façana de les vies de comunicació ha pres rellevància com un factor d'imatge comercial de les empreses. La proliferació d'aquests espais construïts té impactes negatius en el manteniment dels valors paisatgístics, ja que són complexos que fragmenten el paisatge agrícola, tendeixen a desdibuixar la frontera entre l'espai urbà i rural i generen espais on els usos comercials, residencials i productius es confonen sense una ordenació de conjunt prèvia. Cal avançar cap a uns paisatges en els quals els polígons industrials i comercials estiguin com més concentrats i compactats en el territori millor i prioritzar aquells que no impliquin una interferència visual significativa amb l'entorn. Han d'estar dissenyats de manera que permetin la connectivitat ecològica, social i visual, i amb qualitat paisatgística intrínseca pel que fa a les edificacions, la xarxa viària interna i la distribució de les zones verdes i la vegetació.

El model turístic desenvolupat al voltant de les estacions d'esquí i del turisme d'esport i gaudi de la natura ha fet aparèixer nombrosos equipaments d'oci, de característiques diverses, que també se situen en el paisatge rural de manera dispersa (càmpings, golfs, estacions d'esquí, circuits de cars, hípiques, centres d'esports d'aventura nàutics, etc.). La majoria ocupen superfícies considerables amb poc respecte pel patró del paisatge circumdant i pels elements que l'estructuren, a més d'utilitzar tanques publicitàries i reclams de mides i cromatisme poc harmònics amb l'entorn immediat. La major part d'aquests elements se solen situar i concentrar als fons de vall, allà on els efectes del relleu causen els menors perjudicis en la despesa econòmica i d'energia. Aquesta concentració d'activitats i medi construït, especialment a les valls més estretes i de major pendent, pot generar conflictes ambientals i socials, a banda de la pèrdua d'un patrimoni rural ric i divers en elements i patrons paisatgístics.

Criteris

Per al patrimoni rural existent

- Vetllar per l'elaboració de catàlegs de masies, bordes, cabanes i cases rurals com a documentació dels POUM o com a plans especials urbanístics.
- Assegurar que les diverses figures de planejament prevegin mesures destinades a limitar la urbanització difusa de nova planta, especialment a la Vall Cerdana, on aquesta tipologia està molt estesa. En les àrees de concentració de bordes i masies i en les zones amb presència de castells, ermites i altres edificacions singulars cartografiades al mapa de valors històrics, caldrà vetllar especialment pel manteniment d'aquest patró.
- Evitar que les bordes i altres construccions agroramaderes en desús que es rehabilitin esdevinguin habitatges no regulats i respectar sempre la fesomia inicial dels edificis (volumetria, obertures, acabats, cromatisme i entorns).
- Promoure l'adequació paisatgística de les instal·lacions associades a les explotacions agràries (magatzems, granges, coberts per a la maquinària, sitges, dipòsits, etc.), prioritzant les que s'emplanten en zones properes a edificacions disperses tradicionals.
- Promoure i facilitar la integració paisatgística de les edificacions no vinculades a l'ús agrícola que presenten un impacte visual negatiu.
- Reconèixer el valor que tenen les construccions rurals tradicionals en la preservació i creació de la identitat cultural de l'Alt Pirineu i Aran, tant dels paisatges ordinaris i quotidians com dels paisatges de caràcter més excepcional i representatius.

Per a les noves construccions en sòl no urbanitzable

- Prioritzar la vinculació a l'agricultura dels nous edificis situats en els espais agrícoles definits en l'objectiu de qualitat paisatgística 3.
- Restringir la localització de construccions en sòl no urbanitzable:
 - o Sobre els punts prominents, els careners i les cotes més altes del territori, on la projecció de la silueta de l'edificació en la línia d'horitzó modifiqui el perfil natural perceptible del paisatge, i en indrets amb alta fragilitat o exposició visual. Cal seguir els criteris establerts per assolir l'objectiu de qualitat paisatgística 7, i vetllar també per la percepció des de la xarxa de carreteres, camins o miradors, la sensació de llunyania o proximitat que es crea, la proporció i posició en relació amb els altres elements del paisatge agrari (com ara la vegetació, la forma i les dimensions dels talussos, tanques, etc.). En aquest cas, cal tenir present els itineraris i miradors que es defineixen a l'objectiu de qualitat paisatgística 8.

- o En els espais agraris de valor productiu elevat definits en l'objectiu de qualitat paisatgística 3 i inclosos en el mapa 10 de valors productius, i en els espais agrícoles singulars o espais agroforestals singulars (closa cerdana i *bocage* en fons de vall i replans), definits en l'objectiu de qualitat paisatgística 4 i inclosos en el mapa de valors estètics.
- Evitar els volums construïts fora d'escala (mides, proporcions i formes) que interfereixin en la visió o alterin les construccions tradicionals existents. Cal promoure l'adequació paisatgística de les instal·lacions associades a les explotacions agràries (magatzems, granges, coberts per a la maquinària, sitges, dipòsits, etc.) i impedir la localització de construccions d'alt impacte en les visuals de l'emplaçament (per alçària, cromatisme, etc.) a fi de conservar els entorns dels elements del patrimoni històric, especialment en aquells nuclis amb un campanar destacat o un fons escènic singular, inclosos en el mapa de valors estètics.
- Garantir que els projectes d'edificacions aïllades responguin a models i tipologies d'edificació pròpies de la zona, sense caure en la mera repetició banal de models arquitectònics i prenent en consideració el paisatge preexistent. Les alçàries de les edificacions han de fixar en relació amb l'alçària de la vegetació pròpia del lloc. Alguns criteris que s'han de tenir en compte i que afecten elements estructurals del paisatge són:
 - o Xarxa de camins: cal vetllar per mantenir-la, compatibilitzar els usos agraris amb els usos públics i evitar l'obertura de camins nous llevat que estigui justificat per motius vinculats a la viabilitat de les explotacions agràries i, en tot cas, s'han de respectar la topografia i l'estructura parcel·lària del lloc i evitar el tractament del ferm de tipus artificial.
 - o Xarxa de drenatge natural i canals de rec: cal vetllar pel seu manteniment, compatibilitzar els usos agraris amb els usos públics, inventariar i protegir normativament les obres hidràuliques existents (molins, assuts, rescloses, sèquies i ponts) i evitar l'obertura de canals nous llevat que estigui justificat per motius vinculats a la viabilitat de l'explotació agrària tradicional i, en tot cas, s'han de respectar la topografia i l'estructura parcel·lària del lloc.
 - o Separacions topogràfiques, de vegetació i tanques entre conreus i parcel·les: cal vetllar per mantenir-les i millorar-les, així com respectar els materials i/o la vegetació del lloc si se'n construeixen de noves.
 - o Estructura parcel·lària: cal vetllar per mantenir-la, evitant processos intensius de fragmentació i/o concentració, evitar les reparcel·lacions a menys que estiguin justificades per motius vinculats a la viabilitat de l'explotació agrària i, en tot cas, respectar en la seva execució la xarxa hidrogràfica natural i de camins, minimitzar els moviments de terra, evitar la modificació topogràfica i l'eliminació de vegetació, respectar les guies de l'estructura parcel·lària

> Continua de la pàg. anterior

preexistent i no introduir cap tractament de tipus artificial dels llindars que no respongui a les tipologies arquitectòniques del lloc.

- o Construccions i edificacions de pedra seca: cal vetllar per mantenir-les, millorar-les, inventariar-les i incloure-les dins dels catàlegs de béns a protegir dels POUM.
- Prioritzar l'estratègia d'harmonització per als nous projectes d'edificació aïllada. Les estratègies de mimesi i d'ocultació (com ara instal·lar pantalles vegetals i, en concret, d'arbrat, amb espècies i plantacions pròpies del lloc) són les indicades quan no es pot assolir un grau acceptable d'harmonització. Excepcionalment es pot optar per l'estratègia de monumentalització quan per l'elevada qualitat formal i per la singularitat del nou element a construir i/o la seva significació social aquest hagi de passar a ser un component principal del paisatge.
- Evitar, en totes les intervencions, ocupar els terrenys amb major pendent. Quan calgui fer anivellaments, s'ha de procurar evitar l'aparició de murs de contenció de terres, i s'han de salvar els desnivells amb desmunts o talussos amb pendents que permetin la revegetació. Per minimitzar l'impacte visual, les edificacions s'han d'esglaonar o s'han de descompondre en diversos elements simples articulats evitant la creació de grans plataformes horitzontals que acumulin als extrems importants diferències de cota entre el terreny natural i el modificat.
- Impulsar la rehabilitació o supressió de construccions en sòl no urbanitzable que estiguin fora d'ús i de baixa qualitat estètica.
- Definir la disposició i el disseny de façanes i cobertes amb criteris de conjunt unitari i en consonància amb l'entorn. En aquest sentit, cal vetllar perquè els acabats exteriors de façanes i cobertes contribueixin a integrar les construccions en el paisatge. La utilització de materials durables, una bona execució en obra i un cromatisme harmònic amb el fons escènic dominant i amb una gamma de colors que evitin grans contrastos amb l'entorn es consideren estratègies positives. En aquest sentit, la utilització de les nombroses tècniques tradicionals emprades històricament al Pirineu permetria no només integrar millor les construccions en el paisatge sinó també mantenir i recuperar els coneixements tradicionals de, per exemple, els acabats de calç o el tractament de la fusta.

Per a les infraestructures energètiques

- Afavorir les fonts energètiques locals i renovables per a l'abastament de les localitats més allunyades de les principals xarxes de distribució.
- Adaptar les tècniques constructives d'arrel local per a l'estalvi energètic (com els aïllaments amb llana) i afavorir l'ús d'aquells recursos que ofereix el territori, com la biomassa d'origen forestal. Cal estendre l'ús de l'energia d'origen solar planificada i amb prioritat al consum local.

- Evitar la instal·lació de parcs eòlics o fotovoltaics en fons escènics emblemàtics cartografiats en el mapa de valors simbòlics, a una distància reduïda dels miradors de consolidació prioritària definits en l'objectiu de qualitat paisatgística 8 o en les zones de major exposició visual definides en el mapa de grau d'exposició visual ponderada.
- Prioritzar els parcs fotovoltaics en cobertes d'edificacions existents i futures, a totes les classes i qualificacions urbanístiques i els espais degradats per activitats o afectats per infraestructures existents (zones extractives, corredor d'infraestructures, línies elèctriques existents, etc.).
- Vetllar per la visibilitat dels nous projectes de parcs fotovoltaics des de les àrees paisatgístiques amb valor simbòlic reconegudes en el mapa de valors simbòlics.
- Ubicar, sempre que sigui possible, els equips necessaris per al funcionament de les instal·lacions de parcs fotovoltaics (llevat dels transformadors) en una sola construcció, que, en tot cas, complirà el que disposa l'apartat d'edificacions aïllades, prioritzant la millora i ampliació –si cal– de construccions existents davant la creació de noves construccions. Quan no sigui adjacent o a l'interior de construccions, s'ha de valorar la conveniència de col·locar-los com més a prop millor del punt de connexió per minimitzar l'estesa elèctrica aèria, o bé soterrar-la.

Per a les àrees especialitzades

- Localitzar les noves implantacions de polígons d'activitat econòmica en àrees de creixement que tenen continuïtat amb les trames urbanes o de polígons ja existents, i evitar la formació de façanes amb una exposició visual directa a les vies de comunicació per tal d'impedir l'efecte de carretera aparador. Cal evitar-ne la dispersió en el territori, combinant la maximització de l'accessibilitat amb la minimització de l'alteració en l'estructura del paisatge.
- Evitar la construcció de noves àrees especialitzades en els espais agraris d'elevat valor productiu definits en l'objectiu de qualitat paisatgística 3 i inclosos en el mapa de valors productius i espais agrícoles o agroforestals singulars (closa cerdana i *bocage* en fons de vall i replans), definits en l'objectiu de qualitat paisatgística 4 i inclosos en el mapa de valors estètics.
- Ubicar les àrees de nova implantació en zones de baixa exposició visual, amb una ordenació urbanística que tracti amb una cura especial l'harmonització volumètrica i la qualitat arquitectònica de les façanes perimetrals. Les tècniques i especificacions de naturalització, contextualització, ocultació, mimesi i singularització, presents a la *Guia d'integració paisatgística 1. Polígons industrials i sectors d'activitat econòmica* de la Generalitat de Catalunya, són d'aplicació en els casos de nova implantació i per millorar la integració paisatgística dels polígons industrials, logístics o comercials ja existents a l'Alt Pirineu i Aran.
- Integrar les noves àrees especialitzades de manera harmònica i respectar la singularitat del paisatge en les estructures preexistents, tenint en compte aquests dos aspectes:

> Continua de la pàg. anterior

1. Encaix amb l'estructura del paisatge preexistent:

- a) Topografia.
- b) Espais naturals inclosos en el mapa de valors naturals i ecològics. És recomanable integrar-los en els espais de cessió destinats a espais lliures.
- c) Fragments de vegetació natural, especialment els elements configuradors del paisatge (bosc d'aveses i altres aciculifolis, bosc caducifoli, bosc de ribera, etc.) inclosos en el mapa de valors estètics. És recomanable integrar-los en els espais de cessió destinats a espais lliures.
- d) Elements i estructures relacionades amb l'activitat agrícola reconeguts com a elements configuradors del paisatge, com són els murs de pedra seca i els canals de reg, recollits en els objectius de qualitat paisatgística 5 i 10.
- e) Espais limítrofs als espais d'elevat valor productiu i els espais agrícoles o agroforestals singulars definits en l'objectiu de qualitat paisatgística 3 i inclosos en el mapa 10 de valors productius o en el mapa de valors estètics.
- f) Xarxes de camins, vetllant principalment per aquells itineraris recollits en l'objectiu de qualitat paisatgística 8 i inclosos en el mapa de miradors i itineraris.
- g) Elements històrics d'interès (masies, bordes, castells, ermites, ponts, etc.), especialment els inclosos en el mapa de valors històrics.
- h) Espais de trobada de la població local.

2. Definició de la disposició dels usos, les edificacions i els espais de cessió per a espais lliures en relació amb els aspectes estructurals del paisatge següents:

- a) La morfologia del teixit urbà. Cal tenir en compte aquests aspectes:
 - Els nuclis amb fesomia singular definits en l'objectiu de qualitat paisatgística 1, i inclosos en el mapes de valors estètics. En aquest sentit, cal adequar la mida de les noves àrees especialitzades a la tipologia de paisatge en el qual s'insereixen, evitant el desenvolupament d'estructures sobredimensionades en relació amb els perfils urbans i amb els entorns d'aquests nuclis.
 - Tipologia de l'edificació: els volums edificats han de ser homogenis, continus i compactes. Es considera bona pràctica la singularització del projecte d'edificació com a marca de l'empresa sempre que sigui fruit d'un disseny de qualitat i respecti els criteris generals descrits.
 - S'han de prioritzar els objectius d'harmonització i contextualització, ocultació i/o mimesi com a criteris de disseny paisatgístic. Hi pot haver conjunts com ara

estacions de tren en què la seva significació social indiqui utilitzar una estratègia de singularització i/o monumentalització.

- b) Els límits i les façanes del nou conjunt, on s'han de tenir en compte aquests aspectes:
 - Tractament dels espais confrontats amb el teixit residencial, les vies de comunicació, fronts fluvials o agrícoles amb especial cura de garantir una transició amable.
 - Els espais de transició s'han de localitzar, de manera preferent, en els sòls de cessió gratuïta i obligatòria i als sòls per a sistemes destinats a la formació d'àrees d'espai lliure, sempre que no es contradigui amb l'encaix amb l'estructura del paisatge preexistent i especialment amb els patrons i les singularitats que representen un valor paisatgístic (recollits en el present Catàleg, i integrats en els mapes de valors estètics), i en tot cas procurar concatenar els espais de transició i aquests valors que convé mantenir. En tots els casos, aquesta transició ha de contenir un tractament vegetal que ocultï totalment o parcial el conjunt edificat, i minimitzi així l'impacte de les implantacions aparador.
 - Garantir la permeabilitat física del conjunt per tal que no sigui una barrera entre el nucli urbà i les zones d'espai lliure periurbanes.
- c) El sistema de visuals que genera la implantació, on cal tenir en compte aquests aspectes:
 - Prioritzar l'objectiu de naturalització com a criteri de disseny paisatgístic, per minimitzar l'impacte visual.
 - Ordenació respectant la presència de les fites i els fons escènics definits en l'objectiu de qualitat paisatgística 7.
 - Respectar el sistema de cromatismes de l'entorn, tant el natural com l'agrari o el del medi urbanitzat, en el conjunt d'edificacions que integrin l'àrea especialitzada, procurant una harmonització visual adequada.
 - Consideració de terrats, teulades i cobertes com a cinquena façana, respectant així les consideracions prèvies pel que fa a disseny, cromatisme i integració paisatgística.
 - Tractament lumínic anàleg al del sòl no urbanitzable en les façanes de l'àrea especialitzada que confronti amb aquest tipus de sòl, així com l'adequació de les altres façanes i els trams interiors del polígon, tendint a la baixa intensitat lumínica i a la discreció.
 - Definició de criteris unitaris respecte a la instal·lació de rètols publicitaris i integració a les edificacions, evitant-ne, en tot cas, la proliferació dispersa, aïllada i volumètricament exagerada.

> Continua de la pàg. anterior

- Garantir la cura, el manteniment i/o la regeneració dels espais lliures privats, espais erms i espais denu-
dats per tal que no transmetin degradació i deixadesa
al conjunt visual de l'àrea especialitzada.
- Incloure en les fitxes dels plans parcials urbanístics (PPU) que
impliquin la promoció d'àrees especialitzades un apartat espe-
cífic de mesures paisatgístiques que faci explícits els elements
definites en el criteri anterior.
- Incentivar la promoció mancomunada supramunicipal de po-
lígons industrials i terciaris per tal de minimitzar l'ocupació de
sòl i la fragmentació paisatgística.
- Reubicar en polígons industrials les indústries aïllades per tal
d'evitar la dispersió de construccions especialment en les valls
obertes definides a l'objectiu de qualitat paisatgística 1 i carto-
grafiades al mapa de valors estètics.
- Fomentar la rehabilitació de les indústries abandonades exis-
tents per incloure-les al teixit productiu existent amb noves
funcions, integrant-les al model paisatgístic corresponent; o
afavorint-ne el canvi d'ús com a equipaments o equipaments
turístics d'interès patrimonial per les seves característiques his-
tòriques i/o identitàries, singularitzant-les i fent-les valer.

Accions

- Promoure, des de les administracions i entitats, la creació d'iti-
neraris orientats a la descoberta de masies, masos cerdans,
bordes i construccions romàniques de l'Alt Pirineu i Aran, aga-
fant com a referència les zones amb presència d'aquests ele-
ments, definides al mapa de valors històrics.
- Recuperar, rehabilitar i revalorar l'arquitectura rural fora d'ús o
en estat de degradació que històricament ha tingut un paper
específic en la configuració del paisatge dels espais oberts de
l'àmbit territorial.
- Promoure, a través de campanyes de sensibilització al sector
agrícola, que els paraments exteriors i les cobertes de les edi-
ficacions situades en sòl no urbanitzable estiguin ben acabats i
que els propietaris els mantinguin en les condicions estètiques
i de conservació convenients.
- Promoure els estudis d'integració paisatgística per a totes les
instal·lacions que s'emplacin en zones d'especial interès visual
(fons de vall, vessants, accessos als nuclis, etc.).
- Establir un catàleg de bones pràctiques per rehabilitar bordes i
masies.

Objectiu de qualitat paisatgística 3

Uns paisatges forestals, agrícoles i d'alta muntanya productius, que puguin ser gaudits per la societat tot mantenint els valors i la funció ecològica.

224



Camps de conreu i ramaderia extensiva a prop d'Orcau, a Conca Dellà. Rafael López-Monné

Els espais naturals constitueixen els nodes principals de la matriu ecològica i territorial que configura el sistema d'espais oberts i són un dels principals valors del paisatge de l'Alt Pirineu i Aran, històricament descoberts i reconeguts per la pràctica excursionista. Les parts altes del territori concentren les zones de pastures naturals, espais històricament aprofitats per la ramaderia i solcats per nombroses carrerades i rutes transhumants. Els vessants diferencien la fesomia i l'ús segons l'orientació que tenen, majoritàriament forestal, per les obagues, i aprofitats com a prats de dall per alguns nuclis que s'hi ubiquen a mig vessant, per les solanes. Ambdós han vist com les estacions d'esquí i les infraestructures i serveis associats en alguns casos els han anat ocupant.

En els sectors prepirinencs més planers i de pendents menys pronunciats de la Conca de Tremp, la Noguera Ribagorçana –a partir del pantà d'Escales– i la vall del Segre es desenvolupa una extensa matriu agrícola que combina els conreus arbrats amb els de cereals o els farratges entre bosquines i feixes arbrades que delimiten les parcel·les. En aquests sectors, alguns d'elevat interès ecològic, també s'hi localitzen les principals xarxes d'assentaments i d'infraestructures, i hi constitueixen un paisatge més humanitzat.

En l'àmbit de l'Alt Pirineu i Aran es fa especialment important la gestió d'uns espais naturals i forestals que representen la superfície menys antropitzada del conjunt de Catalunya, on tradicionalment els aprofitaments forestals han representat una part important de l'economia, substituïts avui pel turisme esportiu i de natura. No es pot oblidar l'aprofitament dels recursos d'aquests espais, des de les hidroelèctriques o les pedreres, fins a la caça o la recollida de bolets. Tampoc no es pot obviar l'important paper que tenen les àrees forestals en els vessants muntanyosos com a reguladores del risc d'allaus.

Existeixen diverses figures de protecció que engloben una bona part dels espais naturals de l'Alt Pirineu i Aran i que articulen la base dels espais naturals d'aquest àmbit. Tot i que els graus de protecció del sòl, usos permesos i gestió d'aquestes àrees pot diferir bastant, destaquen les figures i els espais següents:

- **Parc Nacional d'Aigüestortes i Estany de Sant Maurici.**
- **Parcs naturals:** Parc Natural del Cadí-Moixeró, Parc Natural de l'Alt Pirineu.
- **Reserves naturals parcials:** Era Baisha Val d'Aran, l'Alt Àneu, Segre-Isòvol, Segre-Prullans.; la Llosa, la Noguera Pallaresa - Bonaigua, la Noguera Pallaresa-Collegats, la Noguera Ribagorçana - Mont-rebei.
- **Pla d'espais d'interès natural (PEIN):** Montanhes de Les e Bossòst, Arribèra deth Garona, Sant Joan de Toran, Eth Portillon, Estanh de Vielha, Era Artiga de Lin, Marimanha, Naut Aran, Capçalera de la Noguera Ribagorçana, Aigüestortes, Gelada, Filià, L'Alt Àneu, Capçaleres de la Noguera de Valferrera i la Noguera de Cardós, Vall de Santa Magdalena, Tossa Plana de Lles-Puigpedrós, Tossals d'Isòvol i Olopte, Riberes de l'Alt Segre, Serra de Boumort, Serra de Carreu, Estany de Basturs, Collegats, La Faiada de Malpàs, Estany de Montcortès, Costoja,

Serra de Sant Gervàs, Vall Alta de Serradell, Serra de Montsec, Serra Mitjana, Serra d'Aubenc, Serres del Cadí-Moixeró, Serra de Turp, Serres d'Odèn-Port del Comte, Serra del Verd.

- **Xarxa Natura 2000 (ZEC, ZEPA, LIC):** Era Baisha Val d'Aran, Alt Pallars, Aigüestortes, Era Artiga de Lin-Eth Portillon, Estanh de Vielha, La Torrassa, Riu de la Llosa, La Faiada de Malpàs i Cambatiri, Riberes de l'Alt Segre, Beneïdor, Vall Alta de Serradell-Serra de Sant Gervàs, Prepirineu Central Català, Estany de Montcortès, Serra de Boumort, Serres d'Aubenc i de Turp, Serra de Montsec.

Hi ha però, zones d'alt valor natural que no estan incloses en cap de les figures esmentades, o ho estan de manera parcial, i altres formacions que, per la seva extensió, mereixen un reconeixement explícit; és el cas de boscos singulars com els de Varicauva, la mata de València, els boscos de Virós, el bosc de Selves de Lladorre i les obagues de Bonabé, els boscos de Sant Joan de l'Erm, l'obaga del Cadí, l'avetosa de Riu, les obagues del Port del Comte, la serra de Boumort o l'obaga del Montsec, entre altres grans masses forestals.

Igualment, les zones més altes contenen nombroses zones de prats naturals alpins, on la duresa del clima no ha permès que s'hi desenvolupin masses forestals però on l'abundància de precipitacions ha donat lloc a pastures que han estat aprofitades i gestionades històricament per la ramaderia i connectades amb el fons de vall mitjançant rutes transhumants i transterminants. És el cas de les pastures del plan de Beret, els plans de Boavi i de Boet, els rasos del Cadí, els prats del Goleró i els Cortils, els prats subalpins d'Aguiló, Cadí, collada Josana i el Pradell, els rasos alpins de la vall Fosca, les pastures de la carena del port d'Erta i les de la divisòria d'aigües entre la Noguera Ribagorçana i la Noguera de Tor al sud del pic d'Aubac, entre d'altres.

A banda de la ramaderia, l'agricultura és un dels principals factors de modificació del paisatge al llarg de la història. Els forts pendents pirinencs han impedit històricament l'extensió agrícola arreu del territori, la qual s'ha concentrat als fons de vall i ha obligat a l'abancament per explotar els vessants. D'aquest fet resulta un paisatge agroforestal singular en clar procés de regressió degut a l'abandonament de les explotacions més aïllades i la concentració demogràfica als fons de vall, que alhora viuen un procés de canvi d'usos per l'expansió urbana i la transformació turística. Els camps, la seva parcel·lació, els murs de pedra seca, les construccions agrícoles vernaculars, les diverses espècies conreades o els canvis estacionals relacionats amb la seva explotació són alguns dels principals elements constituents dels paisatges agrícoles de l'Alt Pirineu i Aran, amb un elevat valor paisatgístic des de l'òptica productiva, històrica, estètica i simbòlica.

El Pirineu té una gran diversitat de paisatges agrícoles donades les diverses condicions de relleu, clima i estructures agràries de producció. Aquells que actualment resten ben actius i dinàmics són els que s'han adaptat millor a la mecanització i la industrialització dels processos productius: la producció porcina i el cultiu cereal·lícol al Pallars Jussà, els cultius farratgers i cereal·lícoles combinats amb la ramaderia pseudointensiva de la Cerdanya, l'especialitza-

ció en la producció lletera de l'Urgellet i pocs casos més que s'estenen per la geografia pirinenca. Les principals àrees agrícoles on es produeixen aquests cultius coincideixen amb les petites planes al·luvials lligades als principals cursos fluvials que són el Segre (plana Cerdana, i la rodalia de la Seu d'Urgell, d'Organyà, de Coll de Nargó o d'Oliana) i la Noguera Pallaresa (vall d'Àneu, rodalia de Sort i la conca de Tremp).

A l'Alt Pirineu i Aran hi ha dues estructures agrícoles de gran interès, ja sigui pel seu valor productiu, tipologia del conreu, estructura de les parcel·les i dels elements que s'hi associen, per la seva extensió o per la seva relació amb l'entorn més pròxim. Són el *bocage* i les closes cerdanes. El primer és un paisatge associat al minifundisme, compost per petites parcel·les irregulars, que tant poden ser terres de cultiu com prats de dall, i que estan separats entre ells per tanques vives, petits murs, talussos i arbres que sovint voregen els camins. S'estén al voltant dels nuclis de població del fons de vall, aprofitant les minses zones planeres que les valls pirinenques ofereixen. Destaquen algunes zones amb valors especialment rellevants o singulars, on els prats de dall i els elements associats (camins, murets, fileres d'arbres, feixes, etc.) són els protagonistes. És el cas de moltes valls pirinenques, com la vall d'Assua, la vall de Boí, la vall Fosca, la vall Ferrera, la vall de Cardós, la vall de la Coma de Burg, la plana d'Àneu, les planes de Son, les solanes del Faro a la vall d'Unarre, les Valls d'Aguilar, la Ribera de Sort, la plana de Vilaller, Senet de Barravés, el Pont de Suert, la Pobleta de Bellveí, la vall de Cabó, Alàs, el pla de Corts, les planes d'Era Lana de Les i Bossòst, Erinyà, Lles de Cerdanya, els prats del voltant d'Escunhau i Arties, la cultia de Tuixén o l'entorn de Viu de Llevata. A les closes cerdanes les parcel·les són sensiblement més grans i en un entorn de caràcter molt més obert, que permet percebre molt més clarament els camps closos que ressegueixen la ribera del Segre i alguns dels seus afluents. Es caracteritzen per conreus allargassats de mida mitjana, regulars i compactes, delimitats per marges o tanques de vegetació arbòria, situats perpendicularment als canals i camins que els estructuren. Moltes de les closes cerdanes estan associades a antigues construccions de caràcter agrícola; són els anomenats *masos cerdans*,

que destaquen en un extrem de les parcel·les, envoltades de feixes arbrades, camins i murs de pedra seca.

Un altre espai agrícola especialment rellevant a les ciutats són les hortes. Es tracta d'estructures parcel·làries de conreus hortícoles associades normalment a l'àmbit periurbà, tot i que també n'hi ha d'urbanes, que contribueixen a formar una imatge de qualitat adaptada a la identitat local i poden aportar beneficis socials de diversa índole. Les principals hortes de l'Alt Pirineu i Aran estan cartografiades al mapa de valors estètics –elements configuratius–, així com al mapa de valors socials. Destaquen les hortes de la Seu d'Urgell, la Pobla de Segur, Puigcerdà, Bellver de Cerdanya, Tremp, Esterrí d'Àneu, Senterada, el Pont de Suert i Bossòst.

L'Alt Pirineu i Aran presenta diversos distintius d'origen i qualitat agroalimentària, els quals van associats a determinats paisatges característics. Entre els productes més representatius destaquen les denominacions d'origen protegides (DOP) del formatge de l'Alt Urgell i la Cerdanya i de la mantega de l'Alt Urgell i la Cerdanya, concentrades en la meitat est de l'àmbit. També existeix una indicació geogràfica protegida (IGP), la de la Vedella dels Pirineus catalans, que comprèn la producció de les granges que hi estan acollides, i que se situen a tot l'Alt Pirineu i Aran i a les comarques del Ripollès, la Garrotxa, el Solsonès, el Berguedà i l'Alt Empordà.

Per recuperar el necessari lligam entre l'agricultura i la ramaderia de muntanya i el paisatge cal apostar pels elements d'oportunitat d'aquest territori, i en aquest cas és evident que la ramaderia extensiva ha jugat i pot jugar un paper fonamental en el desenvolupament i viabilitat de les petites explotacions agropecuàries i en la gestió del paisatge. Però aquest tipus de producció local, que difícilment podrà competir amb els circuits globals, ha d'estar incentivada i valorada perquè pugui ser competitiva i a la vegada tingui un segell de proximitat i bones pràctiques ambientals i que pugui ser reconeguda cada cop més per la societat, en especial pels consumidors de les grans àrees urbanes. En aquest sentit, la futura Política Agrària Comunitària és clau per al manteniment del sector primari.

226

Criteris

Per als paisatges naturals i forestals

- Procurar que alberguin una vegetació i una fauna pròpies del domini biogeogràfic que els correspon i gestionar-los de manera efectiva per assolir una qualitat paisatgística adequada. Cal assegurar la funció ecològica i la connectivitat dels boscos pirinencs i compatibilitzar l'explotació forestal amb la protecció dels valors ecològics i paisatgístics.
- Vetllar per la conservació dels valors ecològics dels espais naturals protegits, evitant la sobrefreqüentació en determinades èpoques de l'any. En el cas del Parc Nacional d'Aigüestortes i Estany de Sant Maurici, cal prioritzar el manteniment i l'am-

pliació de la zona tampó per sobre de l'extensió de les pistes d'esquí perifèriques al parc.

- Donar valor als diversos aspectes paisatgístics dels boscos pirinencs i aprofundir en la multifuncionalitat de les forests.
- Fomentar l'ús de la fusta autòctona i de les empreses de transformació radicades en el territori que facin servir aquesta matèria prima, així com potenciar l'ús de la biomassa per generar energia. Cal facilitar les tasques d'explotació forestal a través de la millora i la conservació de la xarxa de camins i de l'assessorament i l'impuls des de l'Administració dels instruments d'ordenació forestal.

> Continua de la pàg. anterior

- El planejament territorial i urbanístic ha de vetllar pel manteniment de la vocació agrícola de les àrees que envolten els espais protegits, atesa la seva funció d'àrees de transició.

Per als paisatges agraris

- Conservar i fer valer tots els mosaics agroforestals, espais agraris i hortes com a espais agrícoles productius d'elevada biodiversitat, valor estètic i interès interpretatiu de la contribució humana sobre el paisatge.
- Mantenir el caràcter dels paisatges agraris de *bocage* i closa cerdana definits en l'objectiu de qualitat paisatgística 3 i cartografiats en el mapa de valors productius i els mapes de valors estètics.
- Garantir l'accés als paisatges agraris que s'han de mostrar a la població com un paisatge atractiu, obert i acollidor que convidi a la descoberta. Cal mantenir els antics camins agrícoles facilitant-ne la senyalització i l'aprofitament com a itineraris turístics i de promoció de rutes de descoberta del paisatge dels mosaics agroforestals i agraris i difondre el patrimoni natural, cultural i simbòlic relacionat amb les rutes transhumants, així com mantenir i reaprofitar la xarxa de carrerades existents. Cal tenir en compte, sobretot, els itineraris i miradors que es defineixen a l'objectiu de qualitat paisatgística 9.
- Procurar que els horts cartografiats en el mapa de valors estètics estiguin ben inserits al lloc, que els materials que els formen siguin respectuosos amb els elements del medi natural i coherents amb els valors paisatgístics de l'entorn, i que l'activitat productiva dirigida a l'autoconsum pugui coexistir amb les activitats de caràcter social, lúdic o educatiu.
- Seguir les pautes pròpies dels paisatges agraris preexistents i les tècniques específiques de contextualització/harmonització i/o mimesi/ocultació en totes les actuacions als espais agrícoles.
- Potenciar les actuacions de custòdia del territori i la participació de les administracions municipals i establir mecanismes d'ajuda al manteniment de les activitats agràries pròpies d'aquests paisatges agraris.
- Fer valer determinats elements de suport a l'activitat agrícola per tal d'obrir noves vies de desenvolupament rural lligades al turisme de descoberta i interpretació (arquitectura de la pedra seca, infraestructura d'aprofitament de l'aigua, etc.). Cal promoure l'agroturisme com una oportunitat de complementaritat econòmica per mantenir les explotacions familiars agràries en actiu.
- Respectar la xarxa hidrogràfica natural i els camins, minimitzar els moviments de terra, la modificació topogràfica i l'eliminació de vegetació en les intervencions d'enginyeria, obres projectades, nous regadius i possibles processos de concentració parcel·lària.
- Fomentar programes d'educació, interpretació i sensibilització del paisatge agrícola en relació amb els seus valors paisatgístics, productius i naturals.
- Limitar la col·locació de tanques als casos imprescindibles i, en tot cas, procurar que siguin permeables visualment, accessibles al pas de la petita fauna i que, si es considera oportú, vagin acompanyades de vegetació adequada. S'ha d'adaptar el disseny a les tipologies tradicionals de la zona, com les tanques de travesses de fusta o de branques trenades comunes a la Val d'Aran.
- Recuperar la ramaderia ovina, reconeixent la gran importància que juga aquest sector en la gestió i la conservació dels paisatges d'alta muntanya, però també de les pastures de les valls prepirenques. Cal reconèixer el paper d'aquests ramats com a productors de matèries en el sector primari ramader autòcton, com a veritables ens en la lluita contra els incendis, a favor del manteniment de les pastures alpines i com a banc genètic de qualitat.
- Impulsar iniciatives de desenvolupament local relacionades amb l'agricultura i la ramaderia, com per exemple l'escola de pastors de Rialp, l'apicultura de la Terreta, la llana d'ovella xisqueta o l'elaboració artesana de productes de qualitat (formatges, licors, patés, etc.) amb distintius de qualitat.
- Promocionar els conreus de secà autòctons de les conques prepirenques per tal d'assegurar la viabilitat de les explotacions més reduïdes i en terrenys de pitjor qualitat, assegurant la persistència del mosaic agroforestal allà on estigui implantat.
- Promoure les varietats autòctones i dels productes de qualitat produïts en les conques prepirenques (cereals, vi, ametlles, oli, olives, mel, etc.).
- Impulsar línies d'ajuts per al manteniment, el suport i la recuperació de les activitats agràries.
- Buscar fórmules urbanístiques que permetin relligar o donar algun tipus de continuïtat als espais verds urbans (parcs, places, passeigs, etc.) respecte als espais agrícoles i forestals circumdants, especialment als nuclis més poblats, com la Seu d'Urgell, Puigcerdà, Bellver de Cerdanya, el Pont de Suert, Vielha o Sort.
- Impulsar una xarxa d'itineraris i miradors locals on s'identifiquin els valors naturals i les singularitats biogeogràfiques dels espais agraris, prenent com a referència els miradors i itineraris definits en l'objectiu de qualitat paisatgística 8.

Accions

Per als paisatges naturals i forestals

- Inventariar aquelles àrees de bosc que han de gaudir de major protecció per criteris de biodiversitat o paisatge (d'acord amb l'inventari de boscos singulars de Catalunya), així com establir uns criteris de gestió generals per a la resta de boscos pirinencs.
- Establir mesures de compensació per l'ús social de les forests. Creació de taxes per a les activitats recol·lectores, accés per pistes forestals, explotacions apícoles, etc., que reverteixin en la conservació dels vials, el manteniment de les infraestructures contra incendis, la gestió hidrològica i forestal i/o la conservació i gestió de la fauna.
- Compatibilitzar la conservació dels boscos d'alt valor ecològic amb l'aprofitament forestal mitjançant compensacions en forma d'ajuts públics, contractes d'apadrinament amb institucions i empreses, acords de custòdia, etc.
- Impulsar, des dels òrgans gestors dels espais naturals, una xarxa d'itineraris i miradors per al gaudi i l'observació del paisatge, basant-se en els que es defineixen a l'objectiu de qualitat paisatgística 8, on es posin en relleu els valors d'aquests espais.

Per als paisatges agraris

- Estudiar la viabilitat de la creació de figures legals amb representació dels agricultors i l'Administració a les conques mediterrànies prepirinenques per fomentar i protegir les àrees agrícoles més amenaçades per l'expansió del sòl urbà o industrial, fent especial èmfasi en els nuclis de Trepmp, la Pobla de Segur, Oliana i Organyà.
- Redactar plans especials que regulin les zones d'agricultura hortícola de la plana al·luvial a les perifèries dels nuclis de Trepmp, la Pobla de Segur, el Pont de Suert, Puigcerdà, Oliana i la Seu d'Urgell. Aquests plans haurien de tenir en compte:
 - o El manteniment de l'estructura parcel·lària, sovint definida per séquies, recs, parets de pedra, franges de vegetació i els mateixos camins d'accés.
 - o Assegurar l'ús agrícola d'aquests terrenys i evitar la construcció d'edificacions i equipaments no vinculats a aquest ús.
 - o Regular les característiques de les edificacions de suport a l'activitat hortícola: tanques, coberts i casetes d'eines, dipòsits i basses de reg.
 - o Inventariar els terrenys d'horta en desús a fi d'assajar experiències de lloguer de parcel·les per a l'ús hortícola promogudes per les administracions.

- o Facilitar l'accés i assegurar la connectivitat entre la trama urbana i les àrees hortícoles, permetent sempre l'accés a l'espai fluvial.

- o Definir detalladament els límits d'aquestes àrees de manera que no ocupin l'espai fluvial ni afectin la vegetació de ribera.

- Crear marques de qualitat noves o incloure en les ja existents els productes conreats en les conques prepirinenques de l'Alt Pirineu i Aran. Cal estudiar la creació d'un distintiu d'origen i qualitat agroalimentària per al vi i l'oli de la Conca de Trepmp o la mel de la Terreta.
- Donar suport, des dels organismes competents, a rutes turístiques per promocionar els productes tradicionals posant en relació els allotjaments rurals amb la comercialització d'aquests productes.
- Assegurar la continuïtat de les àrees més representatives d'aquest tipus de paisatge agrícola mitjançant compensacions en forma d'ajuts públics, contractes d'apadrinament amb institucions i empreses, acords de custòdia, etc.
- Promoure, entre diverses institucions i entitats públiques i privades, fórmules de protecció i gestió dels paisatges d'interès agrari de les petites planes al·luvials lligades als principals cursos, a més dels espais agrícoles singulars abans esmentats, per tal de garantir-ne la conservació i promoció.
- Adequar i promoure els miradors paisatgístics de les conques prepirinenques, com el de Peramola, Santa Fe o coll de Comiols, cartografiats en el mapa d'itineraris i miradors, realçant les característiques d'aquest paisatge agroforestal.
- Senyalitzar les vies de comunicació que creuen les conques prepirinenques amb els paisatges de secà més representatius, informant dels principals valors i singularitats d'aquests paisatges (mosaics forestals de conreus de secà mediterranis, que presenten una gran diversitat de colors, textures i olors, i amb una estacionalitat marcada). Aquestes carreteres poden ser la C-1412b al Port de Comiols o l'LV-5118 i la carretera de Cabó, cartografiades al mapa d'itineraris i miradors.
- Promoure el coneixement de les estructures agràries històriques de gran valor estètic i paisatgístic, definides en l'objectiu de qualitat paisatgística 3 i la sensibilització sobre aquest valor, a través de la seva inclusió en catàlegs geogràfics, etnogràfics i arquitectònics dels elements patrimonials de l'arquitectura del paisatge.

Objectiu de qualitat paisatgística 4

Uns paisatges de prats de dall, amb una singularitat i identitat diferenciades, que continuïn funcionant com a part essencial de la gestió agrícola i ramadera.



El bocage de prats de dall i fileres d'arbres de Llessú, a la vall d'Assua, és un element característic del paisatge. Rafael López-Monné

El paisatge del prat de dall és un dels més característics de l'Alt Pirineu i Aran, sobretot al voltant dels pobles situats a mig vessant en les solanes i d'aquells localitzats als fons de les nombroses valls. Més enllà de la seva principal funció productiva, té també una estètica visual singular i compactes envoltats de prats separats per murs de pedra seca o feixes d'arbres, entre altres elements, identitària. Els canvis cromàtics estacionals, el verd intens primaveral, l'herba tallada i la seva percepció odorífera, les bales de palla símbol d'un sector primari encara actiu, els ramats pasturant prop dels pobles o la presència de nuclis els confereixen un especial valor estètic, simbòlic i identitari. L'abandonament progressiu de l'activitat agrícola i ramadera, base històrica de l'economia pirinenca, i el creixement urbanístic, la construcció d'infraestructures viàries, energètiques o de lleure en el limitat espai del fons de vall, han fet que a poc a poc vagin desapareixent.

La ramaderia de muntanya es caracteritza per una gestió semiextensiva del ramat entre les pastures alpines a l'estiu i els prats de dall de les parts baixes de les valls a l'hivern. Els prats de dall són hàbitats artificials, en el sentit que, per conservar-se, requereixen ser dallats per l'ésser humà de manera regular. Quan s'abandonen, són envaïts per unes altres herbes i per espècies llenyoses que els acaben fent desaparèixer. Es tracta d'una successió cap a comunitats vegetals més madures.

El procés d'abandonament agrícola i ramader ha avançat de manera molt ràpida els darrers decennis. Com a conseqüència, dues són les principals tendències que s'observen: d'una banda, el canvi en el tipus d'explotacions ramaderes, amb la substitució d'ovelles per cavalls i de pastures extensives per explotacions intensives; d'altra banda, es dona la substitució del dall per una pastura addicional als prats més allunyats dels nuclis habitats, fet que provoca la transició de prats de dall a prats de dall semiabandonats. Els efectes acumulatius d'aquestes dues tendències fan que el paisatge es vegi immers en una dinàmica de canvi accelerat i un embosquinament progressiu d'aquests espais oberts.

Tot i això, encara avui el paisatge urbà de molts nuclis pirinencs està envoltat per aquests prats seminaturals que evoquen un pas-

sat proper i una determinada cultura, economia i relació amb el paisatge. En aquests espais, tota una xarxa de camins secundaris i rutes de transhumància i transterminància, sense oblidar les feixes d'arbres i els murs de pedra seca que delimiten les propietats, constitueixen un patrimoni històric de primer ordre que cal conservar i revalorar.

Destaquen algunes zones de *bocage* amb valors especialment rellevants o singulars, on els prats de dall i els elements associats (camins, murets, fileres d'arbres, feixes, etc.) són els protagonistes. És el cas de moltes valls pirinenques, com la vall d'Assua, la vall de Boí, la vall Fosca, la vall Ferrera, la vall de Cardós, la vall de la Coma de Burg, la plana d'Àneu, les planes de Son, les solanes del Faro a la vall d'Unarre, les Valls d'Aguilar, la Ribera de Sort, la plana de Vilaller, Senet de Barravés, el Pont de Suert, la Pobleta de Bellvei, la vall de Cabó, Alàs, el pla de Corts, les planes d'Era Lana de Les i Bossòst, Erinyà, Lles de Cerdanya, els prats del voltant d'Escunhau i Arties, la cultia de Tuixén, l'entorn de Viu de Llevata o les closes de la Cerdanya, entre d'altres, i per esmentar només algunes de les zones de prats de dall més destacades.

Malgrat que es tracta d'espais clarament en regressió, actualment no disposen de cap tipus de protecció ni s'hi apliquen mesures de conservació. Això implica, a efectes pràctics, que la seva conservació depèn totalment de l'interès dels propietaris, dels masovers, dels ramaders i dels agricultors en general que els han gestionat tradicionalment i que ho fan avui dia.

Sembla que les inversions de les diferents administracions públiques i les iniciatives de custòdia del territori són dues de les principals eines que cal impulsar per conservar-lo. En aquest sentit, la Política Agrària Comunitària (PAC) i els ajuts i les subvencions del govern català que es destinin al sector primari tindran un paper cabdal en el manteniment d'aquests paisatges tan característics de les valls pirinenques. En tot cas, cal mantenir no només els prats de dall oberts i funcionals com a part essencial de la gestió agrícola i ramadera, sinó també els elements que defineixen les parcel·les i evitar les concentracions parcel·làries.

230

Criteris

- Incentivar l'activitat de ramaderia extensiva local que tingui com a peça clau els prats de dall per al manteniment dels ramats durant l'època hivernal. Promoure amb mesures directes el manteniment d'aquests sistemes agropastorals així com promoure els productes autòctons més directament vinculats a l'activitat ramadera que manté i se sustenta dels prats de dall.
- Garantir per a cada vall una suficient representativitat dels sistemes ramaders dels prats de dall davant altres usos, com l'expansió del sòl urbà i industrial o les noves vies de comunicació, que permetin la continuïtat i la plena funcionalitat del sistema de ramaderia extensiva local prioritzant els espais defi-

nits en l'objectiu de qualitat paisatgística 4 i cartografiats en els mapes de valors estètics i el mapa de valors productius.

- Crear distintius d'origen i qualitat agroalimentària nous o potenciar els ja existents, per a aquells productes més estretament vinculats al paisatge dels prats de dall. Especialment els productes derivats de les races autòctones, les carns de qualitat, la llet o els formatges.
- Potenciar la comercialització dels productes ramaders mitjançant la continuïtat i el reforç de les fires ramaderes i l'ús en el sector de la restauració.

> *Continua de la pàg. anterior*

- En els casos en què sigui necessària la utilització de tancats, es recomana:
 - o Elaborar estudis sobre l'afectació dels tancats en la perspectiva visual.
 - o Prioritzar la conservació dels elements naturals (arbres, feixes, murs, etc.) per definir límits de parcel·les i instal·lar tancaments només quan sigui imprescindible.
 - o Optar per l'ús de materials no opacs, que permetin no solament la visió sinó també facilitin el pas de fauna. Aquesta permeabilitat s'ha de decidir d'acord amb les espècies de vertebrats que transiten pel territori concret.
 - o Prohibir els tancaments construïts amb materials improvisats i d'estètica precària.
 - o Prioritzar tancats uniformes, no solament per a cada parcel·la particular, sinó també per a cadascuna de les unitats de paisatge delimitades en aquest Catàleg. Cal, en aquest sentit, incorporar tant el criteri de la seguretat com el criteri de la integració en el paisatge circumdant.
- o Proposar la delimitació de la parcel·la de cara a la carretera en una distància mínima de 3 metres des de la seva vora. Es podrien considerar solucions de secció i modificacions puntuals del terreny a fi que permetin minimitzar l'impacte visual dels tancats proposats.
- Garantir el gaudi i l'accés als paisatges dels prats de dall pirinencs que s'han de mostrar a la població de l'Alt Pirineu i Aran com un paisatge atractiu, obert i acollidor que convida a la descoberta.
- Donar suport a les iniciatives de custòdia del territori dels prats de dall a través d'entitats.
- Revalorar socialment i pedagògicament els prats de dall mitjançant itineraris de descoberta paisatgística i programes d'educació en el paisatge.

Accions

- Definir unes àrees preferents de manteniment dels paisatges del prat de dall, que siguin representatives de les diferents unitats i que gaudeixin d'un millor estat de conservació, per tal d'incloure-les dins la qualificació d'espais oberts de protecció especial del Pla territorial parcial de l'Alt Pirineu i Aran. Cal prendre com a referència els espais definits en l'objectiu de qualitat paisatgística 4 i cartografiats en els mapes de valors estètics i el mapa de valors productius.
- Atorgar incentius directes dirigits a aquestes zones preferents de manteniment del paisatge del prat de dall, assegurant la continuïtat d'aquestes àrees mitjançant compensacions en forma d'ajuts públics, contractes d'apadrinament amb institucions i empreses, acords de custòdia del territori, etc.
- Adequar i promocionar els miradors paisatgístics dels prats de dall realçant les característiques d'aquests paisatges i llur funcionalitat en la ramaderia local. Cal emfasitzar la funció dels prats i la seva estructuració al voltant dels nuclis rurals formant uns conjunts determinats i característics que es troben a les diferents unitats d'alta muntanya. Els principals miradors d'aquest paisatge són els de Bausen (7), Son (56), Sant Quiri d'Ancs (48), Durro (17), la Parròquia d'Hortó (82), Montellà (105) i Urús (114), cartografiats en el mapa d'itineraris i miradors.
- Senyalitzar les vies de comunicació que creuen les principals àrees representatives dels paisatges dels prats de dall, informant dels valors naturals, estètics i històrics d'aquests paisatges. Aquestes carreteres poden ser l'N-230 (part de l'itinerari d'era Baisha Val d'Aran), l'L-510 i l'L-504 de Lladorre a Alins (part de l'itinerari de Llavorsí a les Altes Nogueres), la GIV-4033 i l'N-260 d'Alp a All (part de l'itinerari de la plana i la solana de la Cerdanya), l'L-501 i L-500 de Taüll a Cardet (part de l'itinerari de la vall de Boí), l'L-503 de Pobleta a la Torre de Capdella (part de l'itinerari de la vall Fosca) i la carretera de Montcortès, de l'estany de Montcortès a Peramea (part de l'itinerari de Collegats al pla de Corts i les Valls d'Aguilar).
- Encarregar un pla de viabilitat per fomentar la recuperació dels prats de dall, concertant un compromís entre els diferents agents i administracions per elaborar-lo. Valorar altres vies de recuperació mitjançant el tractament de la biomassa, que es podria reaprofitar per produir energia, o les cremes controlades per mantenir el perímetre. Aquest pla ha de preveure els instruments necessaris, els tipus de finançament i la delimitació dels indrets on és desitjable recuperar i mantenir les zones de pastura, en funció de criteris paisatgístics, ecològics i econòmics.

Objectiu de qualitat paisatgística 5

Uns paisatges fluvials i lacustres ben conservats que prioritzin la funcionalitat connectora i paisatgística, conservin el patrimoni històric (ponts, moles, forces, etc.) i el patrimoni cultural (simbologia, cançons, llegendes), i que permetin el gaudi per part de la població.

232



Molts cursos fluvials, com la Noguera Pallaresa, conserven llargs trams de bosc de ribera, tant si aquests transcorren plàcids entre prats com si ho fan amb fúria en alguns dels molts engorjats. Oriol Clavera

Els principals sistemes fluvials i lacustres de l'Alt Pirineu i Aran els formen els rius Segre, que té com a afluents principals la Valira i el riu de la Vansa; la Noguera Pallaresa amb el Flamisell; la Noguera Ribagorçana amb la Noguera de Tor, i la Garona, l'únic riu català que desemboca a l'oceà Atlàntic. Tots ells, conjuntament amb els seus afluents, representen un element constituent de la major part de paisatges de l'Alt Pirineu i Aran, sovint d'una forma transversal, esdevenint elements de connexió i interacció entre els diversos entorns naturals i d'aquests amb les viles i altres àrees antropitzades. En les parts altes de les muntanyes, els sistemes lacustres caracteritzen i estructuren un paisatge d'herència glacial, formant circs, mulleres i zones humides d'alt valor ecològic.

Històricament, aquests rius han tingut una importància cabdal en l'establiment de població al fons de les valls, i en el transport de mercaderies, especialment de la fusta (raiers). L'estretor de moltes valls, les gorges feréstegues al seu pas pel Prepirineu i la irregularitat d'uns règims hídrics marcadament mediterranis van ser els millors aliats en la conservació de molts dels paisatges fluvials actuals. Els més antropitzats es troben en aquelles planes al·luvials on la gent podia anar establint alguns conreus, arenys i prats d'irrigació, en algunes cubetes de sobreexcavació glacial o àmplies valls en artesa a les capçaleres dels rius (com les de les valls d'Àneu, Barruera o Ruda), però també en els eixamplaments d'algunes valls d'origen tectònic, com succeeix a la Vall Cerdana o a la Plana d'Urgellet.

La gran transformació dels paisatges fluvials va anar acompanyada, d'una banda, del desenvolupament industrial i de les necessitats energètiques que se'n derivaven; de l'altra, de les transformacions agrícoles de la plana, amb la mecanització del conreu i la concentració parcel·lària, que van permetre irrigar milers d'hectàrees a la plana de Lleida. Els rius i els llacs pirinencs han estat i són encara intensament aprofitats per la indústria hidroelèctrica i per l'ús agrícola, especialment mitjançant obres que han transformat la seva fesomia al llarg del segle xx, amb desenes de grans preses i centenars de llacs canalitzats.

Els rius són agents modeladors de l'orografia, i un dels seus resultats més singulars són els nombrosos salts d'aigua dispersos pel

territori de l'Alt Pirineu i Aran, alguns d'especial valor estètic, com el salt d'Arbaet, Saut deth Pish, uelhs deth Joeu, Molières, Ratera, Sant Esperit, Riualo, Certascan, barranc de Sotllo, riu d'Escobes, cascades de Boet, Noarre, la Gola i Ventolau, Raspamala, Broate, coll de la Trapa, la Trava, riu de la Vansa, barranc d'Enseu, el Salt del Boter, Molí del Salt, salts del riu de la Llosa, salt de Comials, Fontanella, cascada de Porta, del barranc de Franci, cascada Amagada a Boi, del riu Rialb, salt de Bóixols, l'Argenteria, barranc de l'Infern, cascada de la vall de Riquerna o la cadena de salts del riu Duran per la vall Tova.

Els rius també tenen un valor indispensable com a connectors ecològics dels diversos entorns naturals i com a hàbitats de ribera per si mateixos. Els boscos de ribera són generalitzats als trams alts i mitjans de la major part dels rius pirinencs, i les espècies que en depenen, conjuntament amb les pròpiament aquàtiques, constitueixen la gran biodiversitat que podem trobar als paisatges fluvials.

L'estètica de la majoria d'espais fluvials i lacustres, caracteritzats pel contrast entre la làmina d'aigua i el seu contorn vegetal, és una font contínua de mites i de llegendes, de reflexions personals i col·lectives, i d'inspiració artística. La valoració social dels rius és molt alta i, per això mateix, són referents socialment compartits per a la creació i la recreació de la identitat del lloc. L'objectiu de revalorar els rius com a elements identificadors del paisatge no pot ser considerat, en cap cas, secundari. En aquest sentit, el curs fluvial esdevé un element identitari de primer ordre per a qualsevol poble, país o ciutat, relacionat amb l'ús social que aquest tingui. Les baixades de raïes en són un bon exemple.

Cal considerar també el riu i les zones d'aigua permanent com a espais d'oci i gaudi: descoberta i observació d'espècies de ribera, espai de passeig, àrees de bany, pesca, esports d'aventura, etc. Totes aquestes activitats estan directament relacionades amb la qualitat i la facilitat d'accés que pugui tenir la població per desenvolupar-les. A l'Alt Pirineu i Aran, cal destacar que molts càmings han triat també aquests espais, principalment les zones properes als rius, per ubicar-hi les instal·lacions, sovint sense tenir en compte les zones inundables.

Criteris

- Protegir i restaurar els espais fluvials i lacustres com a sistemes bàsics de funcionament i configuració del paisatge, així com recuperar i potenciar la seva funció de connexió ecològica i el seu valor social, cultural i estètic.
- Considerar tots els cursos fluvials i la seva àrea d'influència immediata de la zona d'estudi com a àmbits de conservació prioritària. Això es justifica pel seu interès com a connectors ecològics, pel valor dels seus hàbitats i pel seu interès paisatgístic transversal: des del entorn de muntanya, als nuclis urbans, el pas per les planes agrícoles, etc.
- Mantenir un cabal mínim ecològic que garanteixi el sosteniment dels ecosistemes de ribera, així com de la qualitat de l'aigua i evitar trams de rius amb poc cabal a causa de les extraccions excessives d'aigua. Cal fer que els usos de les activitats fluvials, especialment associats al lleure, siguin compatibles amb aquest objectiu.
- Considerar les lleres dels rius i la vegetació de ribera com a valors paisatgístics en si mateixos, caracteritzats per formar una estructura amb identitat pròpia tant per la composició com per la diversitat cromàtica, la verticalitat de la formació, la sinuositat

> *Continua de la pàg. anterior*

dels traçats i la biodiversitat que té associada. Cal afavorir la recuperació dels boscos de ribera.

- Considerar els paisatges fluvials com a sistemes de relació entre assentaments, potenciant camins i vies verdes que els comuniquin seguint-ne el traçat. També s'afavoriran activitats conjuntes, tant de difusió com de regeneració i protecció dels entorns fluvials.
- Promoure i millorar l'ús social dels rius i les masses d'aigua (zones de bany, zones de pesca controlada, trams navegables, etc.) com a fet d'aproximació de la població a les lleres dels rius i als pantans i llacs, però també com a actiu de desenvolupament econòmic local.
- Regular les extraccions d'aigua dels sistemes de llacs per a la producció de neu artificial, evitant que els ecosistemes lacustres associats tinguin impactes irreversibles per la disminució de la làmina d'aigua.
- Considerar especialment la integració paisatgística en les obres públiques que afectin o travessin trams fluvials. Recuperar paisatgísticament les zones més degradades producte de les obres i activitats hidroelèctriques, vies de comunicació, abocadors i antics abocadors, extraccions de graves, parcs de maquinària o dipòsits temporals de runa. Cal fer un especial esment de la recuperació de les àrees d'extracció de graves en desús, per tal d'evitar que s'acabin convertint en espais abandonats, dipòsits de maquinària o runam.
- Aprofitar la vàlua paisatgística de determinades preses, especialment aquelles on hi ha valors paisatgístics intrínsecs o hi hagi projectes de millora per a l'ús social, com l'execució de contrapreses a la cua dels pantans, per revalorar els paisatges de les aigües embassades.
- Racionalitzar la presència de mobiliari urbà i edificació en els parcs urbans o zones verdes compreses en trams fluvials.
- Considerar els fronts urbans fluvials (façanes, passeigs, parcs, travessies urbanes, etc.) com a valors del paisatge urbà, destacant-ne el caràcter i potencial paisatgístic, especialment en el cas dels nuclis històrics. Recuperar, potenciar i preservar les panoràmiques obertes de vista al riu i potenciar l'ús social i el gaudi dels espais propers fent-los accessibles a la població local i restaurant els elements arquitectònics i patrimonials que s'hi vinculen. Per promoure la valoració de la façana fluvial s'ha de potenciar el desenvolupament de l'instrument de planificació adequat en cada cas, que inclogui l'elaboració d'inventaris de l'estat actual, un manual de reforma i valoració de façanes fluvials en barris urbans històrics que tractin com a mínim els aspectes següents:
 - o Cromatisme (colors) i textura (materials) de les façanes.
 - o Edificacions, façanes i elements patrimonials.
 - o Urbanització i tractament vegetal.
 - o Accés i ús públic als cursos d'aigua a través de passeigs

fluvials, rutes de descoberta, construcció de noves passeres sobre el riu, etc.

- Considerar la presència dels rius, principalment el Segre, la Noguera Ribagorçana, la Noguera Pallaresa i la Garona, com a factors determinants de l'ordenació municipal, en el sentit de justificar espais de transició de qualitat entre el front edificat i la ribera. En aquest espai de transició, convé localitzar-hi de manera preferent els sòls de cessió per a espais lliures, i garantir que el nou conjunt permeti la visibilitat entre el nucli urbà i el front d'aigua. Cal tractar acuradament, en el marc del planejament urbanístic, els fronts urbans fluvials a fi de destacar-ne el caràcter i potenciar-ne el valor paisatgístic, així com establir mesures per recuperar la coherència formal en aquells fronts fluvials que l'hagin perduda a causa de la volumetria dels edificis o de la baixa qualitat de l'arquitectura.
- Incorporar criteris paisatgístics en les actuacions de millora de lleres promogudes per l'ACA i executades pels ajuntaments. Millorar aspectes de materials, tractaments estètics, moviments de terres i espècies vegetals emprades.
- Adoptar mesures d'integració i millora paisatgística de totes les infraestructures hidràuliques i auxiliars existents als rius i llacs pirinencs. Evitar la instal·lació de noves centrals hidroelèctriques de qualsevol potència, prioritzant el reaprofitament i la reconversió de les ja existents. Fomentar la generació d'electricitat a través de petits salts d'aigua per al consum local d'energia.
- Revalorar el petit patrimoni industrial directament associat als cursos fluvials (moles, canals, rentadors, centrals, etc.) pel seu valor històric i cultural.
- Considerar les riberes i làmines d'aigua com a zones d'interès social per a itineraris lúdics i pedagògics, en especial per a l'educació ambiental sobre les espècies de ribera i la utilitat i consum responsable de l'aigua.
- Potenciar els acords de custòdia en els paisatges fluvials de major interès ecològic i connector.
- Separar de les lleres de rius i rieres, i dels llacs, estanys i pantans les edificacions que poguessin autoritzar-se en sòl no urbanitzable, amb una distància suficient per garantir la conservació del sistema hídic i garantir la seguretat de les construccions.
- Promoure els elements patrimonials de valor històric i cultural que presenten els paisatges fluvials (molins, rescloses, séquies, ponts, etc.). Entre els principals ponts d'herència romànica de l'Alt Pirineu i Aran, cal destacar els de Ponts, Vilaller, Es Bordes, Alós d'Isil, Isil, Espot, Castelló de Tor, Tavascan, Cassibrós, el Pont d'Orrit, Gerri de la Sal, Castellbò, Arfa, Bóixols i Escart, definits en l'objectiu de qualitat paisatgística 10.
- Donar a conèixer el patrimoni immaterial lligat als cursos d'aigua, com llegendes, mites i personatges imaginaris que formen part de l'imaginari col·lectiu pirinenc.

Accions

- Impulsar ajudes per portar a terme activitats, coordinades entre els municipis, d'educació ambiental, redescobriments històrics i promoció dels entorns fluvials, tant al seu pas pels nuclis urbans com en els espais riberencs d'interès natural pròxims. Aquestes activitats s'haurien d'associar a sortides formatives de les escoles, així com a celebracions i actes populars.
- Potenciar els itineraris de descoberta dels paisatges fluvials, reforçant o creant una xarxa d'equipaments d'interpretació i senyalització del patrimoni paisatgístic i industrial lligat al riu (passeigs, rutes, miradors, salts d'aigua, etc.) amb especial consideració dels punts més rellevants. Es poden prendre com a base els itineraris definits en l'objectiu de qualitat paisatgística 8. Generar llocs de lleure perifèrics on es vinculin els nuclis urbans i els rius propers amb la xarxa de camins rurals.
- Promoure línies d'ajut per restaurar i condicionar els elements del patrimoni cultural i històric vinculats a l'espai fluvial, així com fer valer aquelles manifestacions culturals més arrelades al riu. Aquest condicionament ha d'incloure una correcta senyalització interpretativa per al gaudi i coneixement de la societat. Cal destacar els elements següents:
 - o Rius històrics per al transport de fusta (rais).
 - o Edificacions i infraestructures històriques d'aprofitament hidroelèctric (moles, forces...).
 - o Ponts, séquies, aqüeductes i altres construccions de caràcter històric. Entre els ponts antics, cal destacar els de Ponts, Vilaller, Es Bordes, Alós d'Isil, Isil, Espot, Castelló de Tor, Tavascan, Cassibrós, el Pont d'Orrit, Gerri de la Sal, Castellbò, Arfa, Bóixols i Escart, definits en l'objectiu de qualitat paisatgística 10.
 - o Mites i llegendes relacionats amb els espais fluvials.
- Crear o adaptar instruments de suport i incentius orientats a la remodelació i millora de les façanes fluvials en aquells nuclis travessats per cursos d'aigua. Aquesta acció pot incloure diversos sistemes d'incentius:
 - o Línies d'ajut específiques per a la millora dels edificis o espais de la façana fluvial urbana o periurbana mitjançant el fons de protecció, gestió i ordenació del paisatge.
 - o Reduccions o exempcions d'impostos per a la realització d'obres que suposin una millora de la façana fluvial, com l'adequació o construcció de petits passeigs vora els cursos fluvials.
- Establir els criteris bàsics per remodelar i adequar els edificis que constitueixen les façanes fluvials dels rius de l'Alt Pirineu i Aran. Això hauria de permetre recuperar la coherència formal en aquells fronts que, per causes de la volumetria dels edificis, la baixa qualitat de la arquitectura, les dissonàncies cromàtiques o de textures, l'haguessin perduda.
- Recomanar que l'explotació hidroelèctrica en espais d'interès natural minimitzi l'impacte paisatgístic que provoquen les oscil·lacions de la superfície de la làmina d'aigua d'acord amb els criteris següents:
 - o Estanys situats en un espai natural protegit de freqüentació elevada: mínim d'un 90% de l'àrea màxima ocupable per la làmina d'aigua. És el cas dels llacs de Colomers, Saboredo, Cavallers, Negre, Colomina, Sant Maurici i Tort de Peguera.
 - o Estanys situats en un espai natural protegit de baixa freqüentació: mínim d'un 75% de l'àrea màxima ocupable per la làmina d'aigua. És el cas dels llacs de Saburó, Mar, Neriolo, Reguera i Salado.
- Redactar plans integrals de conca per fomentar els parcs i sistemes fluvials. Cal coordinar tots els organismes de l'Administració, ens privats i usuaris dels rius a través d'aquests plans per a una gestió més acurada dels paisatges fluvials a través de la CHE i l'ACA.

Objectiu de qualitat paisatgística 6

Unes infraestructures lineals (xarxa viària i ferroviària i línies elèctriques, etc.) i de telecomunicacions integrades en el paisatge, i que permetin el desenvolupament d'activitats econòmiques i fomentin un major equilibri territorial i demogràfic, tot mantenint la continuïtat i la permeabilitat ecològica i social respecte a les seves característiques paisatgístiques.

236



Infraestructures viàries a l'entrada del nucli d'Isona. Departament de la Vicepresidència i de Polítiques Digitals i Territori

Moltes carreteres comarcals i locals de l'Alt Pirineu i Aran segueixen el trajecte de corredors naturals i s'adapten a la topografia, enfilant-se pels vessants i fent de miradors privilegiats del paisatge de fons de vall. Amb el pas del temps, s'han anat adaptant als nous sistemes de transport que havien de transitar-hi, però conserven, en la seva majoria, el traçat original així com elements arquitectònics d'elevat valor patrimonial. Són rutes ideals per llegir i descobrir el paisatge de l'Alt Pirineu i Aran.

Des de sempre aquesta ha estat una terra de pas a banda i banda del Pirineu i poques vegades les muntanyes han suposat una barreira que impedisís la relació entre ambdós vessants. L'aïllament dels Pirineus comença amb l'expansió a la plana del tren i de l'automòbil (entre la segona meitat del segle XIX i la primera del segle XX), quan els antics camins de bast i els passos de muntanya resultaven del tot insuficients per fer arribar la industrialització i satisfer les noves necessitats de transport. Tot i això, no ha estat fins fa molt pocs anys que les millores tecnològiques en la construcció de les vies de comunicació, i la inversió de capital públic, han fet possible la disminució del temps de viatge entre l'Alt Pirineu i l'Aran i la resta de Catalunya, França i Andorra, així com dins del mateix territori.

En alguns casos, però, les infraestructures s'han construït amb un seguit de deficiències en la integració paisatgística dels projectes. Cal fer un esforç perquè els nous projectes viaris mirin d'integrar, en la mesura que sigui possible, les actuacions del passat i participin del caràcter del paisatge. En els fons de vall, a més, aquestes carreteres comparteixen el limitat espai existent amb rius, prats de dall i assentaments urbans. Aquestes zones són les que tenen major pressió antròpica i les que han sofert els majors canvis en el paisatge. La construcció de variants o vies ràpides ha implicat l'obertura de nous paisatges i façanes amb noves visuals (*skybacklines*) i un canvi en la imatge de molts municipis. Això ha passat a Vielha (variant NE), Esterrí d'Àneu (C-28) i València d'Àneu (C-28), i pot passar si s'efectuen els desdoblaments previstos a Organyà (C-14), Coll de Nargó (C-14), Oliana (C-14), Gerri de la Sal (N-260), Adrall (N-260 / C-14), la Pobla de Segur (N-260), el desdoblament de la E-9, les variants de Puigcerdà, el futur túnel de Toses, el possible túnel de Comiols, les variants a Tremp, Pobla, Senterada (amb túnels) i el Pont de Suert, i si s'acabés executant la futura N-230, amb variants a Vilaller, Vielha, Bossòst i Les. Aquest fet implica la necessitat d'un tractament integral de les noves vies, tant des de dins de la via com des de fora, en els trams més propers als nuclis, de manera que la seva relació no entri en conflicte.

En algunes poblacions de l'Alt Pirineu i Aran han proliferat entrades estèticament poc interessants, mancades sovint d'uns mínims d'infraestructura urbana, i en les quals es juxtaposen espais oberts de poca qualitat paisatgística amb conjunts d'edificis generalment poc atractius i amb una estètica caracteritzada per la presència de colors estridents, rètols lluminosos i/o senyals publicitaris. Aquestes noves edificacions es caracteritzen per una manca absoluta de coherència pel que fa a tipologies constructives i a la disposició dels elements en relació amb el territori preexistent, fins al punt que trenquen el caràcter de la trama urbana i la imatge de les localitats en qüestió. Aquesta tendència s'ha manifestat més significativament a les entrades dels nuclis urbans d'Alp (per l'est i

l'oest), Aravell, Arties (per l'est), Baltarga (per l'est), Beders, Bellver de Cerdanya (per l'est), Betren (per l'est), Bolvir (per l'oest), Bossòst (pel sud), Castelliutat (pel nord i sud), Das (per l'est), Ger (per l'est), Les (pel nord), Montferrer (pel nord i sud), Oliana (pel nord i sud), Organyà (pel sud), Pi, Prats (per l'est), Prullans, Puigcerdà (per l'est i el sud), Queixans (pel nord i el sud), Salardú-Pujo, Vaquèira (per l'est i l'oest), Vielha-Mijaran (pel nord), Vilallobent (per l'oest), el Vilar d'Urtx (per l'est i l'oest), la Seu d'Urgell (per l'est i l'oest), Espot (pel sud i l'est), la Guingueta d'Àneu (pel sud), Prats i Sansor (per l'est), Espui (per l'est), La Molina (pel nord), Sort (pel sud) i Alós d'Isil (pel sud i l'est).

Les esteses de línies elèctriques creuen espais de gran interès natural i zones de gran exposició visual, com ara carenes i canvis de rasant, fet que provoca un impacte visual considerable. Al llarg del segle XX, s'ha produït, especialment en unitats de paisatge com Valls d'Àneu, la unió de les unitats Plana de l'Urgellet, Congost del Segre i La Vansa, la vall Fosca, les valls dels rius Garona i Noguera Pallaresa i, en especial, la Conca de Tremp, variant la fesomia tant dels fons de vall com de les carenes. Tanmateix, la presència de les preses i estacions transformadores que es van construir fins a la dècada dels anys vuitanta també ha generat canvis molt importants en el paisatge, en molts casos irreversibles i de difícil integració amb la resta d'elements del paisatge pirinenc.

S'ha fet un esforç per integrar aquest territori a les noves tecnologies del segle XXI, sobretot a tots aquells indrets que resten dispersos pel lax territori del Prepirineu i valls en cul de sac del Pirineu axial. Així, una de les millors fórmules per mantenir la població activa en aquests pobles de difícil accés motoritzat és donar l'opció a una bona comunicació telemàtica, que de retruc possibilitarà el manteniment d'activitats relacionades amb la gestió i conservació dels paisatges de muntanya. Cal tenir en compte que les infraestructures de telecomunicacions sense fil (ràdio, telefonia mòbil, televisió, etc.) requereixen una xarxa d'estacions de repetició per a la retransmissió del senyal. A causa de l'accidentalitat orogràfica de l'Alt Pirineu i Aran es fa necessària una alta intensitat d'aquest tipus d'infraestructura per tal d'assegurar la recepció del senyal, la qual coincideix majoritàriament amb punts alts que ofereixen una alta cobertura territorial. És precisament en aquests punts on han de conviure amb la majoria de fons escènics emblemàtics descrits a l'objectiu de qualitat paisatgística 7, considerats rellevants i en els quals sovint apareixen edificis o elements patrimonials destacats.

Les grans infraestructures, ja siguin de comunicació terrestre (viària o ferroviària), de telecomunicacions aèries, de transport energètic o línies telefòniques, tenen una gran incidència en el paisatge i afecten patrons paisatgístics singulars o bé generen dinàmiques de transformació paisatgística al seu voltant, com polígons industrials, noves urbanitzacions o la proliferació de publicitat de gran format en les proximitats dels nuclis urbans i eixos més transitats, no sempre ben integrats. En aquest sentit, molts fons escènics, fites visuals i de referència, nuclis i sistemes d'assentaments descrits en els objectius de qualitat paisatgística 1 i 7 que s'havien mantingut relativament poc alterats s'han anat veient afectats les últimes dècades.

Criteris

- Millorar l'accessibilitat a tots els nuclis de població a partir d'un arranament adequat de la xarxa de carreteres secundàries i camins veïnals, però sempre tenint una especial cura amb la incidència en el paisatge d'aquestes obres, es facin o no dins d'espais naturals protegits.
- Evitar la construcció d'infraestructures lineals que afectin les carenes de fons escènics, els cims de referència i els pobles amb valor estètic que es defineixen a l'objectiu de qualitat paisatgística 7.
- Impulsar l'elaboració d'estudis d'impacte i integració paisatgística de totes les propostes de noves infraestructures viàries que incloguin mesures d'integració. Elaborar aquests estudis per a:
 - o Els projectes d'infraestructura viària d'Organyà (C-14), Coll de Nargó (C-14), Oliana (C-14), Gerri de la Sal (N-260), Adrall (N-260 / C-14), Pobla de Segur (N-260), el desdoblament de la E-9, les variants de Puigcerdà, el futur túnel de Toses, el possible túnel de Comiols, les variants a Tremp, la Pobla de Segur, Senterada i el Pont de Suert, i la possible autovia de l'N-230.
 - o Les noves infraestructures o en les ampliacions de les actuals que creuin espais agraris de *bocage* en fons de vall, closa cerdana i prats de pastura definits en l'objectiu de qualitat paisatgística 3 i les zones de prats de dall definides en l'objectiu de qualitat paisatgística 4, i inclosos en els mapes de valors estètics i el mapa de valors productius.
- Procurar conservar la morfologia del terreny, els desmunts i terraplens i prioritzar els túnels i els falsos túnels en la construcció de noves infraestructures lineals en zones de relleu abrupte i, en especial, les àrees que afectin les perspectives paisatgístiques dels miradors i itineraris definits en l'objectiu de qualitat paisatgística 8.
- Dissenyar el traçat de les noves carreteres tenint present els elements culturals i naturals, dimensionades a l'escala dels elements del paisatge, participant dels valors i el caràcter dels paisatges on s'ubiquen, prioritzant aquells traçats que permetin l'observació adequada d'aquests elements sense «interferir», i evitant, sempre que sigui possible, el creuament de diferents paisatges de manera perpendicular. Les infraestructures han de donar el servei amb les dimensions que li pertocuen evitant dissenys sobredimensionats, ja sigui en curvatures, pendents, amplades de via, mobiliari, senyalització o il·luminació.
- Crear passejos per a vianants o bicicletes lligats a les carreteres locals en els trams de carreteres entre poblacions properes.
- Reforçar la senyalització dels elements paisatgístics rellevants (espais o elements amb valors històrics, socials, estètics, naturals, simbòlics...), especialment en les carreteres de la xarxa secundària, ja que són les que serveixen com a vies de penetració i descoberta del paisatge.
- Concentrar la ubicació d'àrees de servei en àrees que ja disposen d'altres tipus d'edificacions o instal·lacions i restringir-les en els itineraris rodats amb valor paisatgístic definits en l'objectiu de qualitat paisatgística 8.
- Ubicar les àrees de descans de les carreteres de la xarxa primària i secundària en punts on hi hagi bones perspectives paisatgístiques o en llocs d'especial interès paisatgístic. Utilitzar aquestes àrees per instal·lar plafons informatius orientats a la difusió dels valors paisatgístics de l'Alt Pirineu i Aran (senyalització de punts de referència, pobles amb valor estètic, espais amb valor històric, difusió d'històries i llegendes relacionades amb el paisatge, descripció de les olors i colors de la zona). Es poden prendre com a referència els miradors definits en l'objectiu de qualitat paisatgística 8.
- Promoure la participació ciutadana en el disseny de les futures infraestructures de comunicació lineals.
- Fomentar l'ordenació paisatgística de les activitats comercials associades als eixos viaris amb incidència visual (àrees de servei, edificis, productes exposats a l'aire lliure, instal·lacions adjacents, retolació), sobretot en aquestes entrades urbanes: Alp (per l'est i l'oest), Aravell, Arties (per l'est), Baltarga (per l'est), Beders, Bellver de Cerdanya (per l'est), Betren (per l'est), Bolvir (per l'oest), Bossòst (pel sud), Castellciutat (pel nord i sud), Das (per l'est), Ger (per l'est), Les (pel nord), Montferrer (pel nord i sud), Oliana (pel nord i sud), Organyà (pel sud), Pi, Prats (per l'est), Prullans, Puigcerdà (per l'est i el sud), Queixans (pel nord i el sud), Salardú-Pujo, Vaquèira (per l'est i l'oest), Vielha-Mijaran (pel nord), Vilallobent (per l'oest), el Vilar d'Urtx (per l'est i l'oest), la Seu d'Urgell (per l'est i l'oest), Espot (pel sud i l'est), la Guingueta d'Àneu (pel sud), Prats i Sansor (per l'est), Espui (per l'est), La Molina (pel nord), Sort (pel sud) i Alós d'Isil (pel sud i l'est).
- Integrar paisatgísticament les tanques de seguretat de les carreteres fent servir tipologies, materials i coloracions que s'adeqüin a les característiques de l'entorn i evitar que aquestes tanques impedeixin l'observació d'elements paisatgístics d'interès (pobles amb valor estètic, construccions romàniques, etc.).
- Promoure projectes de restauració de carreteres fora d'ús que incloguin l'eliminació de quitrans i elements del viari.
- Garantir que la construcció de noves infraestructures viàries i ferroviàries deixi els passos necessaris per evitar la fragmentació física i social dels itineraris paisatgístics no motoritzats definits en l'objectiu de qualitat paisatgística 8: GR-11, GR-1, GR-211, GR-150, GR-107, Carros de Foc, la Porta del Cel, de Vilac a Tuc des Armèros, de Capdella a Boí, de Cal Jan a la portella Blanca d'Andorra, d'Estana al refugi de prat d'Aguiló, de Santa Engràcia al pic de Lleràs, del refugi de Cuberes al pic de Boumort, de Talló a Prullans, de l'Alzina al roc de Galliner, congost de Mont-rebei, de Guils al refugi de Malniu, Transpirinenca en BTT i Pedals de Foc.

> *Continua de la pàg. anterior*

- Adoptar les solucions adequades per minimitzar i/o esmorteir la presència en el paisatge rural de les infraestructures lineals de tota mena, llevat dels casos en què poden aportar interès al paisatge, com ara els següents:
 - o Ponts i viaductes viaris o ferroviaris i altres elements singulars que, mitjançant un projecte de qualitat, poden tenir un caràcter monumental.
 - o Conduccions d'aigua a cel obert susceptibles de ser integrades com a elements d'interès paisatgístic.
 - o Trams viaris constitutius de passeigs arbrats.
 - o Trams periurbans de delimitació de les interfícies urbanes i rurals.
 - o Integració de vies de diversa tipologia per tal de donar sentit urbanístic als eixos de mobilitat.
- Tractar paisatgísticament –mitjançant arbrat i altres mesures d'integració– les interjeccions entre les carreteres locals i les carreteres de la xarxa primària.
- Restaurar paisatgísticament els talussos de les infraestructures de comunicació lineals, tant de les noves com de les existents. Cal prioritzar la revegetació del talús amb espècies arbòries i arbustives autòctones, de manera que es reproduïxin, en la mesura que sigui possible, els ecosistemes que són propis de l'àrea afectada (espècies habituals i patrons de plantació). També inclou els espais intersticials de rotondes, mitjanes, desviaments o parts baixes de viaductes.
- Considerar la funció que tenen els projectes viaris com a itineraris de percepció del paisatge, especialment els esmentats en l'objectiu de qualitat paisatgística 8. Cal garantir també que les autovies proporcionin el major gaudi visual possible als conductors pel que fa a la qualitat dels paisatges que creuen, sens perjudici de l'eficàcia del trànsit, millorant la senyalització de punts rellevants del paisatge des de la via i disposant d'àrees de descans en punts estratègics on sigui fàcil observar els paisatges més emblemàtics.
- Impulsar una xarxa de miradors associats a les infraestructures de comunicació viàries, especialment els identificats en l'objectiu de qualitat paisatgística 8.
- Mantenir obertes les perspectives al paisatge i evitar la construcció en les parcel·les agrícoles de tancaments, tanques, edificacions o elements opacs que limitin el camp visual o desfigurin les panoràmiques a les infraestructures viàries definides com a itineraris paisatgístics en l'objectiu de qualitat paisatgística 8.
- Protegir, conservar i delimitar els dominis dels camins tradicionals que articulen el territori, com camins rals o ramaders. Aquests elements, a part de representar un patrimoni històric que explica molts cops la lògica territorial de la distribució dels elements patrimonials, permeten la interconnexió dels seus diversos elements. Aquests elements viaris s'han d'integrar al planejament urbanístic, ja sigui al pla d'ordenació urbanística municipal que correspongui o a un pla especial urbanístic a aquest efecte.
- Avaluar la possibilitat de soterrar trams d'aquelles línies elèctriques que, per les seves dimensions o traçat, afectin de manera significativa els espais protegits o d'especial interès natural i incloure un estudi de la instal·lació de suports amb dissenys i estètica més adients a les característiques visuals immediates. Aquelles infraestructures que justificadament hagin de ser aèries cal que segueixin els traçats establerts per carreteres i ferrocarril, i quan no pugui ser així, s'han d'agrupar en corredors amb criteris de minimització del seu impacte en el paisatge.
- Procurar soterrar les noves línies d'evacuació de parcs eòlics o solars fins a les línies de distribució a les quals estiguin connectades. Aquestes actuacions han de procurar aprofitar el pas de les infraestructures lineals preexistents i minimitzar l'afectació del sòl agrari.
- Compactar la implantació de les antenes emissores i de recepció de senyals sense fil en els punts on en coincideixin unes quantes, de manera que s'instal·lin en un sol suport i que s'ubiquin lluny dels edificis o miradors definits a l'objectiu de qualitat paisatgística 1 (nuclis amb campanars destacats), 7 (fites i fons escènics) i 8 (miradors), a més del patrimoni cultural inclòs al mapa de valors històrics. Cal assegurar el tractament estètic de les antenes i dels edificis de control a fi que s'integrin de la millor manera possible en els fons visuals.

239

Accions

- Destinar un 1% del pressupost total del projecte de noves infraestructures per dur a terme actuacions encaminades a la valoració dels paisatges que creuen (campanyes de sensibilització i promoció, restauració de façanes urbanes i altres elements que formin part de les perspectives paisatgístiques de la nova infraestructura, creació de nous miradors, etc.).
- Eliminar, gradualment i de manera coordinada amb els ajuntaments i altres organismes competents, els rètols publicitaris a l'entrada dels nuclis urbans i les estructures de suport fora d'ús, d'acord amb del Decret legislatiu 2/2009, de 25 d'agost, pel qual s'aprova el text refós de la llei de carreteres.
- Promoure la millora de la xarxa secundària i de camins veïnals a tots els nuclis de població i masos aïllats de l'Alt Pirineu i Aran. Tenir en compte la possibilitat de construir un grup operatiu de conservació i manteniment d'aquesta xarxa, especialment durant l'hivern, amb abast a tots els municipis.

Continua a la pàg. següent >

> *Continua de la pàg. anterior*

- Restaurar amb condicions paisatgístiques adequades els camins rurals, les carreteres, els senders, els camins ramaders i altres vies de comunicació que resultin afectades per la construcció de noves infraestructures lineals.
- Reintegrar paisatgísticament les infraestructures lineals mitjançant barreres, tancaments, filtres vegetals o altres criteris, tècniques i estratègies amb l'objectiu de millorar tant l'aspecte com la connectivitat social i ecològica dels trams d'infraestructures que transcorren per àrees especialment sensibles.
- Evitar la ubicació de qualsevol tipus de publicitat que afecti els espais exposats visualment o les fites visuals i fons escènics emblemàtics que estableix l'objectiu de qualitat paisatgística 7.
- Impulsar la restauració de fragments de carreteres fora d'ús que inclogui l'eliminació de quitrans, talussos, estructures i elements del viari obsolets i, allà on es consideri pertinent, dotar-los de nous usos, com són els miradors o les àrees de descans.
- Impulsar projectes de condicionament dels miradors associats a infraestructures de comunicació viàries, especialment els que esmenta l'objectiu de qualitat paisatgística 8.
- Afavorir les accions per habilitar una part de la xarxa de vies secundàries de menor trànsit rodat per a la contemplació del paisatge, especialment les vies motoritzades i els itineraris definits en l'objectiu de qualitat paisatgística 8. Es tracta de crear una xarxa de carreteres escèniques, que mantinguin les característiques i dimensions històriques i que tinguin miradors, per donar protagonisme als elements de més interès paisatgístic, limitant-ne les dimensions i la velocitat de circulació.
- Estudiar la reconducció de les línies d'alta tensió i molt alta tensió en funcionament cap a corredors d'infraestructures, especialment aquells que creuen paisatges amb valor natural, estètic i simbòlic, i promoure el soterrament en els trams més sensibles.
- Plantejar la necessitat de retirar les línies elèctriques fora de servei i les que quedaran obsoletes a mitjà termini amb la construcció de la línia de molt alta tensió.

Objectiu de qualitat paisatgística 7

Un territori amb perspectives paisatgístiques de qualitat (fites i fons escènics) que mantinguin els referents visuals i identitaris dels paisatges de l'Alt Pirineu i Aran.



*La serra de Carreu i la muntanya de Sant Corneli són fites visuals del paisatge des del port de Comiols, amb la serralada pirinenca de fons escènic.
Oriol Clavera*

L'orografia singular del Pirineu impedeix obtenir àmplies panoràmiques des dels principals nuclis de població per la distància entre els cims més notoris i el fons de les valls principals i l'estretor d'aquestes. Únicament, Conca de Tremp, Rodalia d'Oliana i Vall Cerdana són unitats que permeten una certa amplitud paisatgística pel que fa als fons escènics. Aquesta engorjada de les valls es converteix alhora en una particularitat de l'Alt Pirineu i Aran que li dona caràcter i personalitat pròpia. És important mantenir les façanes i perspectives paisatgístiques visibles des de sectors més o menys amplis i que constitueixen panoràmiques de referència amb un gran valor simbòlic, identitari i estètic i que requereixen un tractament paisatgístic especial, que conservi, recuperi i faci valer aquests referents visuals més notables.

L'orografia també juga un paper important en la localització de nuclis urbans d'especial interès paisatgístic. Són fites del paisatge els nuclis encimbellats, els nuclis amb una fesomia singular (que formen la silueta urbana o *skyline* de pobles i ciutats, com són els nuclis a mig vessant envoltants de prats), les estructures morfològiques o els castells. Les especificitats arquitectòniques pirinenques fan que molts d'aquests nuclis tinguin campanars destacats, que es converteixen en fites visuals del paisatge i formen part de la identitat de l'Alt Pirineu i Aran. Els fons escènics configurats per l'orografia (com la serra de Sant Gervàs des de la Terreta, el massís del Cadí des de la Vall Cerdana i la Plana de l'Urgell o els nombrosos cims de referència) i la vegetació complementen aquesta imatge i tenen un eminent valor paisatgístic, tant des del punt de vista simbòlic-identitari com estètic, per la qual cosa requereixen un tractament paisatgístic especial.

A l'Alt Pirineu i Aran s'han identificat les fites i els fons escènics següents:

Fons escènics emblemàtics (carenes o serralades): representats al mapa de valors simbòlics, com el Cadí, Montsec, Sant Gervàs i Boumort.

Fites (principals referents visuals):

- **Cims de referència:** Monteixo, montanha d'Uishèra, malh dera Artiga, tuc dera Entecada, tuc des Hemnes, Montardo, cap de Vaquèira, tuc de Barlonguèra, l'Avedoga d'Adons, Roques de Castellet, Montllobar, Sant Alís, roc de Rombau, lo Coscollet, tossal del Balinyó, Muntanya de Nargó, Santa Fe, tossa Pelada, roca de Santaló, pic de Salòria, Monturull, tossa Plana de Lles, Puigpedrós, les Soquetes, la Tosa d'Alp, puig de Llivia, roc de Galliner, pic de Turp, Sant Corneli, la torreta de l'Orri, pui d'Urdossa, pui Tabaca, pica d'Estats, pic de Certascan, Mont-roig, pic de Moredo, tuc de Vacivèr, pui de la Bonaigua, els Encantats, pic de Peguera, agulles d'Amitges, agulles de Travessani, el Pa de Sucre, Besiberri nord, l'Aüt, pica de Cerví, el Corronco, tuc de Molières, Montcorbison, Montludè, tuc de Maubèrme, pic de Ventolau, roca Espana, roc de l'Estany Xic, pic de Sotllo, pic de Baborte, pic de Gerri, Montsent de Pallars, Penyes Altes de Moixeró, Forcanada, pic de Màniga, lo Calbo, pic de Ratera, Gran Tuc de Colomers,

Comaloformo, Cap de Boumort, Montorroio, Tuc de Bonabé, tuc Marimanha, pui de Cassibròs, pic de la Bassera.

- **Estructures morfològiques:** la vall d'Artiga de Lin, els cims d'Aigüestortes, la serra del Cadí, la conca de la Terreta i els congostos d'Escales, Malpàs, Collegats, Erinyà, Mont-rebei, Oliana, Terradets i Trespunts.
- **Nuclis amb fesomia singular** (descrits a l'objectiu de qualitat paisatgística 1):
 - o Nuclis a mig vessant, envoltats de prats, conreus o feixes.
 - o Nuclis en fons de vall, envoltat de prats i amb presència de bosc de ribera.
 - o Nuclis encimbellats.
 - o Nuclis en solana sota una paret de pedra.
- **Nuclis amb campanars destacats:** Erill la Vall, Sant Joan de Boí, Taüll, Manyanet, Jou, Son del Pi, Montesclado, Àreu, Altron, Surp, Sorre, Begós, Canejan, Oliana, Castellbò, Solanell, Arcavell, Ars, Os de Civís, Vilanova de Banat, Bescaran, Castellnou de Carcolze, Fòrnols, Bar, Travesseres, Arànsers, Santa Eugènia de Nerellà, Talló, Tallendre, Éller, Pedra, Olopte, Das, Estoll, Urtx, Llivia, Meranges, Bolvir, Puigcerdà, Saneja, Vilamòs, Arròs, Vilac, Casau, Escunhau, Garòs, Arties, Gessa, Salardú, Unha, Bagergue, Tredòs, Aubèrt, Boldís, Jussà, Ginestare, Arròs de Cardós, Estaon, Farrera, Baiasca, Arestui, Cerbi, Gavàs, Aurós, Burgo, Llavorre, Alós d'Isil, Isil, Sarroqueta, Casós, Còll, Cardet, Durro, Bausen, Bossòst, Barruera i Norís.
- **Castells i torres:** Castèth de Les, torre de les bruixes d'Alins, torre de defensa de Son del Pi, torre d'Escaló, la Torrassa d'Espot, torre dels moros d'Espot, torre dels Colomers de Peramea, castell de Rialp, castell de Sort, castell de València d'Àneu, castell de Mur, torre Ginebrell de Castell de Mur, castell de Guàrdia, castell de Claverol, castell de Toralla, castell de Sant Gervàs, torre de Perauba de Conca de Dalt, castell de Llordà, castell d'Orcau, castell de Conques, castell d'Alsamora, castell de Montllobar, castell de Valldarques, torre dels moros de Peramola, Castellciutat, la torreta de la Seu d'Urgell, castell de Llivia, castell d'Àger, castell de la Pertusa, torre de les Conclues d'Àger, torre de Cas d'Àger, castell de Camarasa, castell de Sant Oïsmè, castell de Comiols, torre de l'Espinal de Vilanova de Meià, torre de Mataperunya, castell de Meià, castell de Miralles i castell de Castissent.
- **Esglésies, ermites i santuaris:** Representades al mapa 9 de valors simbòlics de la cartografia general, com les de Mair de Diu de Montgarri, Mare de Déu de la Serra, monestir de Lavaix, castellet de la Meca, Sant Serni de Tavèrnoles, lo Castell, Santa Cecília d'Elins, Santa Maria de Talló, santuari de Quadres, Santa Maria de Gerri, Mare de Déu de la Salut, Mare de Déu de Boscall, Bastanist, Santa Maria de Mur, Sant Andreu de Biscarri, Santa Maria de les Neus d'Espui i Santa Maria de la Seu d'Urgell.

Criteris

- Garantir l'observació i la interpretació de les perspectives paisatgístiques als ciutadans.
- Evitar les afectacions, alteracions geomorfològiques o la instal·lació d'estacions de telecomunicacions, parcs eòlics o altres elements potencialment distorsionadors sobre les línies de carena dels fons escènics emblemàtics identificats en els mapes de valors estètics i el mapa de valors simbòlics de la cartografia general així com en els cims de referència que es defineixen a l'objectiu de qualitat paisatgística 7.
- Evitar la desfiguració de les fites paisatgístiques definides en l'objectiu de qualitat paisatgística 7 amb construccions, infraestructures i, en general, amb barreres visuals que, a causa de la seva dimensió, forma o color impedeixin o dificultin considerablement la percepció de les imatges més interessants del territori des de llocs accessibles i trams viaris transitats.
- Preservar la imatge de les fites i dels fons definits en l'objectiu de qualitat paisatgística 7 condicionant les dimensions, la volumetria i els colors de les edificacions que la puguin afectar, buscant traçats alternatius per implantar les infraestructures i altres elements de barrera, i establint àrees i franges amb paràmetres limitatius d'edificació o de no edificació. Els POUM haurien d'establir les zones on caldria redactar plans especials urbanístics per preservar fites i fons escènics de caràcter local.
- Tenir en compte, en la redacció i revisió dels plans d'ordenació ambiental d'infraestructures de radiocomunicació, els fons escènics identificats en els mapes de valors estètics i el mapa de valors simbòlics de la cartografia general i els cims de referència definits en l'objectiu de qualitat paisatgística 7 com a paisatges especialment fràgils on cal minimitzar la presència d'antenes i la definició de plans ambientals d'infraestructures de radiocomunicació.
- Fer perceptibles els diferents elements que constitueixen les fites i els fons escènics de l'Alt Pirineu i Aran des dels miradors i itineraris definits en l'objectiu de qualitat paisatgística 8. S'han d'evitar les construccions i barreres visuals que impedeixin o dificultin considerablement la percepció de les imatges formades pels fons escènics i les fites que defineix l'objectiu de qualitat paisatgística 7 des d'aquests miradors i itineraris de descoberta del paisatge.
- Excloure la concessió de noves llicències d'explotació d'activitats extractives en els paisatges constituïts per les fites i els fons escènics definits en l'objectiu de qualitat paisatgística 7.
- Prioritzar les actuacions encaminades a recuperar fons escènics i fites que hagin estat malmesos per construccions o infraestructures amb el fons per a la protecció, gestió i ordenació del paisatge que estableix la Llei del paisatge.

243

Accions

- Incorporar els fons escènics i les singularitats geomorfològiques que identifica el Catàleg, definits a l'objectiu de qualitat paisatgística 7, com a referents paisatgístics i identitaris de l'Alt Pirineu i Aran, en el Pla territorial parcial de l'Alt Pirineu i Aran i en el planejament urbanístic (PDU, POUM, etc.).
- Obrir una línia d'ajudes per als ens locals, que podrien provenir del Fons per a la protecció, gestió i ordenació del paisatge que estableix la Llei del paisatge, perquè efectuïn els requeriments i tràmits adients per traslladar les antenes i els emissors que se situen al capdamunt de les línies de carena que constitueixen fons escènics.
- Instal·lar taules d'orientació en la xarxa de miradors definits a l'objectiu de qualitat paisatgística 8, que assenyalin els diferents elements orogràfics que constitueixen els fons escènics de l'Alt Pirineu i Aran, identificats en els mapes de valors estètics i el mapa de valors simbòlics, amb esment dels elements no geomorfològics que també en puguin formar part, com nuclis singulars, castells o ermites.
- Promoure l'elaboració d'un inventari de les edificacions i infraestructures existents a l'Alt Pirineu i Aran que obstaculitzen o desvirtuen la imatge de les fites i els fons escènics des dels miradors i itineraris definits en l'objectiu de qualitat paisatgística 8, així com d'altres indrets d'accés, avaluant-ne el grau d'impacte visual i determinant estratègies dirigides a ocultar-les, contextualitzar-les o, si escau, eliminar-les.
- Promoure la recuperació de fons escènics i fites que hagin estat malmesos per construccions o infraestructures. Es prioritzaran aquelles actuacions que afectin les fites i els fons escènics definits en l'objectiu de qualitat paisatgística 7.
- Restaurar les àrees afectades per activitats extractives, especialment les que siguin visibles des d'un ampli sector del territori, establint un pla de restauració que tingui en compte criteris d'ordre paisatgístic i vetllar per una correcció dels pendents, per assolir la integració de l'àrea afectada al paisatge circumdant i per revegetar-la fent servir espècies pròpies de la zona.
- Establir programes d'educació i d'interpretació que relacionin i expliquin la presència, antiguitat i localització dels referents visuals de l'Alt Pirineu i Aran i els relacionin amb la resta de valors paisatgístics que contenen.

Objectiu de qualitat paisatgística 8

Una xarxa de miradors i itineraris que posi en valor les panoràmiques més rellevants i actuï com a via de penetració per descobrir i interactuar amb la diversitat de paisatges de l'Alt Pirineu i Aran, tot conservant el seu ús i simbolisme històric.

244



El castell de Mur i l'ermita de Santa Mária de Mur són un mirador excel·lent sobre la serra del Montsec i la serra de Sant Gervàs. Jordi Bas

El relleu de l'Alt Pirineu i Aran condiciona l'existència de nombrosos indrets i paratges que poden exercir de miradors, és a dir, de llocs des d'on es gaudeix d'àmplies vistes del paisatge i que constitueixen espais privilegiats d'observació, interpretació i educació en el paisatge (tant diürns com nocturns). Aquests punts privilegiats d'observació dels diferents tipus de paisatges urbans i rurals ens inviten, sedueixen, estimulen i, evidentment, ens faciliten la contemplació i l'estima envers els paisatges. Al mateix temps, hi podem experimentar veritables sensacions de plaer i tranquil·litat. No es tracta, doncs, d'una contemplació merament visual, sinó també emocional i vivencial.

Alguns d'aquests miradors coincideixen amb llocs amb significat per la presència de monuments megalítics o d'esglésies; d'altres són simples fites topogràfiques o bé es troben en punts elevats de nuclis o en marges de carreteres secundàries i locals. Sovint, les àrees annexes a les carreteres fan de miradors sense haver estat dissenyades amb aquest objectiu (àrees de descans, estacions de servei, aparcaments dissuasius, passeigs laterals).

Alguns dels miradors inclouen mitjans explícits per a la interpretació dels paisatges, sobretot panells, mentre que, en d'altres, l'essència de cada paisatge i el seu significat es poden induir a través d'altres tipus d'elements més suggeridors, o simplement pel coneixement, la percepció i la mirada propis. La conversió d'aquests indrets en miradors i la creació d'una xarxa integrada pot esdevenir una oportunitat per a la promoció turística i una de les formes més efectives de sensibilitzar la població sobre els valors del paisatge.

A l'Alt Pirineu i Aran s'han detectat 123 miradors per les panoràmiques paisatgístiques que ofereixen, recollits al mapa de miradors. Són els següents:

1. Còth de Baretja
2. Congost de Mont-rebei
3. Guardader deth Portilhon
4. Guardader d'Arres
5. Montservós
6. Guardader de Les
7. Bausen
8. Guardader de Vilamòs
9. Puig de Sant Alís
10. Canejan
11. Sapeira
12. Guardader de Betlan
13. Coll de Montllobar
14. Casau
15. Les Collades
16. Vilac
17. Durro
18. El Portús
19. Coll de la Creu de Perves
20. Castell de Mur
21. Eth Saut deth Pish
22. Taüll
23. Estany de Mar
24. Presa de Cavallers
25. Santa Engràcia
26. Tuc d'Arenho
27. Arties
28. La Casa Encantada
29. Còth de Varradòs
30. Llimiana
31. Cascada del Sant Esperit
32. Tuc de Maubèrme
33. Circ de Colomèrs
34. Congost d'Erinyà
35. Estavill
36. Vaquèira
37. Castelló Sobirà de Sant Miquel de la Vall
38. Mirador de Ruda
39. Castell d'Orcau
40. Portarró d'Espot
41. Claverol
42. Mare de Déu de Fa
43. Estany de Montcortès
44. Refugi d'Amitges
45. Mirador de Sant Maurici
46. Capdella
47. Estany Gento
48. Sant Quiri d'Ancs
49. Bretui
50. Collada d'Altars
51. Pujol
52. Llessui
53. Coll de Comiols
54. Castell de Llordà
55. Sorpe
56. Son (km 1)
57. Malmercat
58. Castell de València d'Àneu
59. Cap de Boumort
60. Castell de Llort
61. Santuari de Carrànima
62. Tornafort
63. Ermita de Sant Beado
64. Gavarra
65. Despoblat de la Santa Creu
66. Torreta de l'Orri
67. Coll de Jou
68. La Guàrdia d'Ares
69. Despoblat fortificat del Pui
70. Peramola
71. Sant Salvador del Corb
72. Mirambell
73. Lo Coscollet

74. Roca de Castellar
75. Mare de Déu de Castell-Ilebre
76. Sant Andreu del Castell d'Oliana
77. Santa Fe d'Organyà
78. Coll de Roc Picó
79. Certascan
80. Lo Cogulló de Turp
81. Congost de Trespunts
82. La Parròquia d'Hortó
83. Pica d'Estats
84. Port de Cabús
85. L'Alzina d'Alinyà
86. Castellciutat
87. Pla de les Forques
88. Ossera
89. Sant Antoni de Cerc
90. Coll de Bancs
91. Mirador de la Trava
92. Mirador de l'Arp
93. Estamariu
94. Torreta de Cadí
95. Estanys de la Pera
96. Santa Maria de Josa
97. Aristot
98. Coll de Josa
99. El Querforadat
100. Refugi del Pradell
101. Prat de Cadí
102. Santuari de Bastanist
103. Lles de Cerdanya
104. Viliella
105. Montellà
106. Puigpedrós
107. Coll de la Trapa
108. Puigcerdà
109. Castell de Llivia
110. Collada de Toses
111. Cardet
112. Unha
113. Arsèguel
114. Urús
115. Fígols
116. Pla de Negua
117. Ermita de Sant Salvador d'Irgo
118. Castelviny
119. Port de la Gelada
120. Castell de Toloriu
121. La Tosa d'Alp
122. Port d'Erta
123. Cap de Vaquèira

Alguns d'aquests miradors destaquen per la seva representativitat, fàcil accés o simbolisme, per bé que és el conjunt de tots, inclosos els que no s'han afegit a la llista, el que permet contemplar la diversitat de paisatges de l'Alt Pirineu i Aran. Els punts d'observació del paisatge prioritari, doncs, són els següents:

- Bausen
- Sapeira
- Coll de la Creu de Perves
- Castell de Mur
- Taüll
- Cascada del Sant Esperit
- Mirador de l'Arp
- Lles de Cerdanya
- Castell de Llivia
- Congost d'Erinyà
- Vaquèira
- Mare de Déu de Fa
- Mirador de Sant Maurici
- Son (km 1)
- Santuari de Carrànima
- Tornafort
- Despoblat fortificat del Pui
- Mirambell
- Coll de Bancs
- Mirador de la Trava

Les carreteres són actualment les principals vies de penetració i coneixement dels paisatges i un element fonamental del model territorial. Les principals rutes –motoritzades i no motoritzades– són una oportunitat per observar i gaudir els paisatges de l'Alt Pirineu i Aran perquè ofereixen una visió dinàmica del paisatge que permet copsar els elements més rellevants de cadascun d'ells.

Els itineraris motoritzats, que transcorren principalment per carreteres de la xarxa viària i, en algun cas, per camins i pistes forestals o rurals en un estat acceptable per a la circulació, permeten contemplar una àmplia varietat de paisatges. Els itineraris no motoritzats, per la seva banda, permeten fixar-se en els detalls i els elements menuts presents en els paisatges, fet que afavoreix una contemplació i una interacció més reflexives sobre els paisatges observats. Tant uns com els altres recorren aquells paisatges que són més valorats (espais naturals, zones agrícoles i pastures i prats de dall), però també transcorren per vies i camins que poden donar valor a espais menys valorats, sobretot els més degradats. Si els valors del paisatge s'aprecien a partir de la seva percepció, és un objectiu d'abast general facilitar l'accés dels ciutadans a aquells llocs on la percepció i la interacció amb el paisatge són més àmplies i suggeridores. Són els següents:

Itineraris motoritzats:

- o Era Baisha Val d'Aran
- o De l'Alt Àneu a Naut Aran

- o De Llavorsí a les Altes Nogueres
- o D'Esterrí d'Àneu a Baiasca i d'Espot a Unarre
- o La Ribera i el Batlliu de Sort, vall d'Àssua i Portainé
- o Travessa del port del Cantó
- o Les valls de Castellbò
- o La vall de Santa Magdalena
- o Congostos prepirinencs del Segre
- o De Collegats al pla de Corts i les Valls d'Aguilar
- o Travessa de les Pastures de l'Alt Pirineu
- o La vall de Boí
- o La vall Fosca
- o De l'ombra de Sant Gervàs a les valls d'Erta i Manyanet
- o Entre l'Urgellet i les valls de Tuixent i la Vansa
- o Entre el Cadí i la tossa Plana de Lles
- o Plana i solana de la Cerdanya
- o La vall de la Molina
- o Conca de Tremp - Dellà
- o A l'ombra del Montsec
- o Entre el pantà de Talarn i el congost d'Erinyà
- o Ruta de la Vall dels Voltors
- o Travessa de Boumort
- o Les Valls de Valira

Itineraris no motoritzats:

- Senders de petit recorregut:
 - o Vilac- Tuc des Armèros
 - o Capdella – Boí
 - o Cal Jan – Portella Blanca d'Andorra

- o Santa Engràcia – Pic de Lleràs
- o Refugi de Cuberes – Pic de Boumort
- o Talló – Prullans
- o L'Alzina – Roc de Galliner
- o Guils – Refugi de Malniu
- o Congost de Mont-rebei

- Senders de gran recorregut:
 - o GR-11 Ruta dels Pirineus
 - o GR-1 Sender transversal
 - o Gr-211 Circular de la Val d'Aran
 - o Gr-150 Circular al Cadí
 - o GR-107 Camí dels Bons Homes
 - o Carros de Foc
 - o La Porta del Cel
- En BTT
 - o Transpirinenca en BTT
 - o Pedals de Foc

La identificació dels miradors i itineraris que fa el Catàleg de paisatge no s'ha fet només en funció dels paisatges de més valor escènic, sinó que permet una lectura enriquidora de tots els tipus de paisatges, des dels més excelsos fins als més banals. Aquesta xarxa de miradors i itineraris es pot convertir en una xarxa integrada que podria esdevenir una oportunitat per a la promoció turística. També seria una de les formes més efectives de sensibilitzar la població sobre els valors del paisatge de l'Alt Pirineu i Aran, ja que permetria descobrir una mostra representativa dels valors paisatgístics més importants de les diverses unitats, sempre donant una visió de conjunt dels paisatges pirinencs i d'aquells dels catàlegs veïns.

Criteris

- Facilitar l'observació, el gaudi i la interpretació del paisatge a tots els ciutadans des de les diverses formes d'accés als miradors i itineraris, fent especial èmfasi en l'aproximació a peu o amb vehicles que permetin una suficient percepció dels valors paisatgístics del territori, i amb atenció especial a les persones que presenten problemes de mobilitat.
- Promoure, des dels poders públics directament o mitjançant convenis amb entitats, una xarxa d'itineraris paisatgístics i de miradors accessibles a peu o amb vehicles, integrant els itineraris i miradors ja existents i els que defineix aquest catàleg que permetin una percepció suficient dels valors paisatgístics del territori. Aquesta xarxa hauria de rebre, allà on correspongui, les actuacions necessàries de condicionament, senyalització, manteniment i difusió per tal de potenciar la funció de facilitar la percepció dels valors del paisatge i el coneixement del territori.
- Definir, en la revisió del planejament urbanístic, itineraris al voltant dels nuclis urbans i identificar els trams des d'on la percepció del paisatge és més suggeridora. Cal prioritzar els itineraris i miradors que permetin percebre millor el patrimoni paisatgístic local, connectant edificis d'interès, miradors, centres d'interpretació, parcs periurbans, àrees recreatives, i procurar que s'organitzin en forma de xarxa.
- Fomentar que la xarxa de miradors i itineraris paisatgístics s'integri en totes les estratègies turístiques de les administracions de la zona a fi de fomentar el paisatge com un atractiu turístic de primer ordre.
- Reduir o restringir la presència d'elements situats a primera línia que irrompen negativament (línies elèctriques, edificis) en el camp visual dels miradors i itineraris identificats per tal que la panoràmica des de cada punt sigui com més nítida millor

> *Continua de la pàg. anterior*

- Evitar que la construcció de nova xarxa viària i ferroviària fragmenti els itineraris no motoritzats esmentats a l'objectiu de qualitat paisatgística 8.
- Evitar l'artificialització innecessària dels miradors i itineraris en les actuacions en camins i miradors en els espais oberts.
- Prestar, des de les administracions públiques, una especial atenció als miradors i itineraris més accessibles i als que es troben en espais periurbans.

Accions

- Crear progressivament una xarxa de miradors per a tot l'àmbit de l'Alt Pirineu i Aran, que formaria part d'una xarxa més àmplia d'àmbit català, a partir de la proposta dels catàlegs de paisatge. La xarxa hauria de tenir garantides les actuacions de condicionament, senyalització i manteniment amb l'objectiu de potenciar la seva funció de percepció dels valors del paisatge i el coneixement del territori.
 - Integrar els miradors de consolidació prioritària de l'Alt Pirineu i l'Aran definits a l'objectiu de qualitat paisatgística 8 en el Pla territorial parcial de l'Alt Pirineu i Aran i el planejament derivat i sectorial (plans directores, POUM, etc.):
 - Bausen
 - Sapeira
 - Coll de la Creu de Perves
 - Castell de Mur
 - Taüll
 - Cascada del Sant Esperit
 - Congost d'Erinyà
 - Vaquèira
 - Mare de Déu de Fa
 - Mirador de Sant Maurici
 - Son (km 1)
 - Santuari de Carrànima
 - Tornafort
 - Despoblat fortificat del Pui
 - Mirambell
 - Coll de Bancs
 - Mirador de la Trava
 - Mirador de l'Arp
 - Lles de Cerdanya
 - Castell de Llivia
 - Integrar la xarxa d'itineraris paisatgístics –motoritzats i no motoritzats– de l'Alt Pirineu i Aran definits a l'objectiu de qualitat paisatgística 8 en el Pla territorial parcial de l'Alt Pirineu i Aran. Aquests itineraris són, en el cas dels motoritzats:
 - De Llavorsí a les Altes Nogueres
 - D'Esterrí d'Àneu a Baiasca i d'Espot a Unarre
 - La Ribera i el Batlliu de Sort, vall d'Àssua i Portainé
 - Travessa del port del Cantó
 - Les valls de Castellbò
 - La vall de Santa Magdalena
 - Congostos prepirinencs del Segre
 - De Collegats al pla de Corts i Valls d'Aguilar
 - Travessa de les Pastures de l'Alt Pirineu
 - La vall de Boí
 - La vall Fosca
 - De l'ombra de Sant Gervàs a les valls d'Erta i Manyanet
 - Entre l'Urgellet i les valls de Tuixent i la Vansa
 - Entre el Cadí i la Tossa Plana de Lles
 - Plana i solana de la Cerdanya
 - La vall de la Molina
 - Conca de Tremp - Dellà
 - A l'ombra del Montsec
 - Entre el pantà de Talarn i el congost d'Erinyà
 - Ruta de la Vall dels Voltors
 - Travessa de Boumort
 - Les Valls de Valira
- Els itineraris no motoritzats són:
- GR-11 Ruta dels Pirineus
 - GR-1 Sender transversal
 - GR-211 Circular de la Val d'Aran
 - GR-150 Circular al Cadí
 - GR-107 Camí dels Bons Homes
 - Carros de Foc
 - La Porta del Cel
 - Vilac - Tuc des Armèros
 - Capdella - Boí
 - Cal Jan - Portella Blanca d'Andorra
 - Santa Engràcia - Pic de Lleràs
 - Refugi de Cuberes - Pic de Boumort

> *Continua de la pàg. anterior*

- Talló - Prullans
- L'Alzina - Roc de Galliner
- Guils - Refugi de Malniu
- Congost de Mont-rebei
- Transpirinenca en BTT
- Pedals de Foc
- Elaborar, els poders públics, en col·laboració amb altres administracions i en particular amb l'Administració actuant en matèria turística, un protocol per al condicionament, senyalització i manteniment de miradors i itineraris que ho requereixin, que faciliti la percepció i la interacció amb el paisatge. El condicionament de senders, miradors, fonts, i en general qualsevol infraestructura o servei d'ús públic o cultural present al medi, ha de ser curosament avaluat i dissenyat d'acord amb la freqüentació i la vulnerabilitat del lloc, particularment en relació amb els valors paisatgístics recollits en la cartografia d'aquest Catàleg.
- Editar guies oficials d'interpretació del paisatge, divulgació de la xarxa de camins, assenyalament de fites, espais d'interès, mesures de manteniment i mesures complementàries de seguretat.
- Establir una línia d'ajudes destinades als ens locals o comarcals per a la construcció de miradors a través del Fons per a la protecció, gestió i ordenació del paisatge, establert per la Llei 8/2005, de 8 de juny, de protecció, gestió i ordenació del paisatge, amb preferència per la xarxa identificada en el Catàleg.
- Dissenyar una estratègia de difusió dels miradors i itineraris existents que inclogui l'organització de visites guiades orientades a donar a conèixer els valors paisatgístics de l'Alt Pirineu i Aran.

Objectiu de qualitat paisatgística 9

Uns paisatges capaços de sustentar iniciatives turístiques arrelades al territori i basades en els seus valors naturals, culturals i estètics, que satisfacin les necessitats econòmiques i socials, que diversifiquin i desestacionalitzin l'oferta, sense comprometre'n el potencial paisatgístic futur.

250



El Geoparc Orígens és un territori de gran riquesa geològica que busca el desenvolupament local sostenible de la zona a partir de la conservació i la promoció del patrimoni. Oriol Clavera / Arxiu Ara Lleida

El turisme ha esdevingut una de les activitats econòmiques més importants per a la societat pirinenca, sobretot com a alternativa a la crisi del sistema tradicional basat fonamentalment en el sector primari agrícola, ramader i forestal. El paisatge que es va construir durant segles mitjançant el treball al camp, la pastura i l'explotació de les muntanyes ha estat recollit, en part, com a recurs fonamental de la nova activitat terciària basada en el lleure i el gaudi. Però aquest canvi de model econòmic i social conté un seguit de paradoxes i contradiccions envers el paisatge que caldria corregir i reorientar en el futur. Els valors que se cerquen en el paisatge, per exemple, s'acaben malbaratant a causa del desenvolupament de models turístics inadequats per a la pròpia conservació i manteniment dels paisatges dels quals es vol gaudir. L'abandonament progressiu del sector primari, principal gestor dels paisatges pirinencs, i els creixements urbanístics, sobretot aquells lligats a les estacions d'esquí alpí en forma de noves urbanitzacions i hotels, són dos dels principals factors de canvi accelerat en el paisatge.

L'esquí es va convertir en el motor del creixement urbanístic a moltes valls del Pirineu català a partir dels anys setanta. Ha succeït a la Val d'Aran, a la Cerdanya i, més recentment, en alguns punts del Pallars Sobirà i l'Alta Ribagorça. Els darrers anys, tanmateix, la demanda de residències ha estat motivada per altres factors, com el fet que gaudir d'una segona residència és un indicatiu social i alhora una via d'escapament de les dinàmiques urbanes. Aquesta dinàmica social ha donat lloc a un turisme estacional, de cap de setmana a l'hivern, que a la vegada ha motivat l'extensió de les urbanitzacions i dels nuclis de població, poc d'acord amb una adequada gestió del paisatge i dels seus valors. Tampoc no es poden oblidar les infraestructures lligades als complexos esportius: carreteres d'accés, remuntadors o canalitzacions per produir neu artificial. La integració paisatgística d'aquests elements és tant o més important que la planificació

urbanística sostenible i respectuosa amb el paisatge dels nuclis propers a les estacions alpines.

El desenvolupament sostenible de l'activitat turística s'ha d'encarar a mirar de superar tots aquests problemes generats a l'entorn del paisatge i del medi i, a la vegada, ser suport d'activitats econòmiques que incideixin en la seva gestió. El turisme rural, l'ecoturisme, el turisme de natura i d'observació o l'agroturisme, entre altres modalitats turístiques, semblen una bona solució complementària, decisiva per al futur de l'Alt Pirineu i Aran. No només es tracta d'un tipus de turisme que permet desestacionalitzar l'oferta i impulsar el desenvolupament econòmic durant tot l'any i en tots els nuclis urbans, es tracta també d'un turisme que consumeix pocs recursos naturals i ajuda a conservar un paisatge que és precisament el seu màxim reclam. Una via pot ser potenciar les empreses familiars que es vulguin recolzar en el binomi sector agroramader i turístic, així com les petites empreses que desenvolupin una oferta innovadora basada en la valoració del paisatge.

Cal considerar també els rius, llacs i embassaments com un espai d'oci i gaudi: contemplació d'espècies de ribera, espai de passeig, àrees de bany, pesca, ús d'embarcacions recreatives, esports d'aventura, etc. Hi ha una indústria turística creixent que aprofita els cursos i les làmines d'aigua per desenvolupar la seva activitat.

El turisme de qualitat i respectuós amb el paisatge es pot complementar amb iniciatives que facin valer els productes de la terra, combinant així la gestió del paisatge, el sector primari i el terciari. Formatges, carn, mel, vins, licors, melmelades o plantes medicinals són només alguns dels productes tradicionals de qualitat que l'Alt Pirineu i Aran pot oferir. No es pot oblidar que, per a molts nuclis petits allunyats dels centres urbans i dels caps de comarca, el binomi de turisme rural i producció agroramadera és una oportunitat per conservar la població, desenvolupar-se econòmicament i gestionar de manera sostenible el paisatge que els envolta.

Criteris

- Promoure aquells tipus de turisme que tinguin una relació més estreta amb el paisatge: turisme rural, agroturisme, turisme de natura i d'espais protegits, turisme històric i etnològic, centres d'interpretació de la natura, itineraris etnològics, esquí de fons, excursionisme i muntanyisme, i esports d'aventura en general, sense un caràcter massificat.
- Afavorir, des dels poders públics, la implantació –amb prioritat en els nuclis de població més desfavorits per la demanda turística– de petites i mitjanes empreses o negocis de caire familiar que complementin les economies locals, especialment aquelles que tinguin algun lligam amb la gestió del paisatge.
- Apostar per un model combinat d'economia basada en el sector primari (agrícola, ramader i forestal) i terciari (turisme rural) que permeti la continuïtat del poblament i doni forces renovades als treballs amb el bestiar i el bosc, especialment en els

municipis de l'Alt Pirineu i Aran que no han pogut entrar en la dinàmica de l'economia global desenvolupada en alguns fons de vall i municipis turístics lligats a la pràctica de l'esquí alpí.

- Potenciar un turisme de qualitat que sigui extensiu en el territori i més repartit per les diferents estacions de l'any. Això permetrà la pluriactivitat de la població rural per tal que aquesta pugui continuar realitzant tasques que serveixin per a la gestió i el manteniment dels paisatges.
- Moderar i limitar el creixement dels complexos d'esquí alpí actuals i evitar noves operacions d'ampliació de dominis esquiabils relacionades amb noves promocions urbanístiques. S'haurien de permetre només les que siguin necessàries per a la viabilitat de les estacions d'esquí o aquelles que estiguin vinculades a explotacions d'iniciativa local i de dimensions reduïdes, com les estacions d'esquí de fons (per exemple, la de

> *Continua de la pàg. anterior*

Tavascan). Es recomana evitar la urbanització de valls verges associades a aquestes instal·lacions, sense assentaments urbans preexistents, com les valls de Filià o Manyanet.

- Limitar la implantació de nous equipaments turístics associats a l'esquí alpí, especialment en les proximitats als espais protegits com el Parc Nacional d'Aigüestortes i Estany de Sant Maurici i els parcs naturals de l'Alt Pirineu i del Cadí-Moixeró.
- Millorar la integració paisatgística dels complexos d'esquí, dels seus accessos i de les àrees urbanes associades.
- Promoure, des dels poders públics, reconversions de negocis dins el sector turístic vers aquells més vinculats al paisatge i incentivar mesures d'integració paisatgística de les infraestructures lúdiques i recreatives amb un major impacte paisatgístic potencial.
- Potenciar l'ús sostenible dels rius, llacs i embassaments incentivant la pesca esportiva i els esports d'aventura, i complementar aquestes activitats amb iniciatives d'educació i sensibilització ambiental dirigides tant als turistes com a la població local.

- Impulsar la recuperació de bordes, masies, closes, cotos i cases tradicionals amb un valor històric i patrimonial per crear establiments de turisme rural o infraestructures públiques relacionades amb un turisme cultural (centres d'interpretació, restauració del petit patrimoni industrial, etc.).
- Fer valer determinats elements de suport a l'activitat agrícola per tal d'obrir noves vies de desenvolupament rural lligades al turisme de descoberta i interpretació (arquitectura de la pedra seca, infraestructura d'aprofitament de l'aigua, etc.). La promoció de l'agroturisme és una oportunitat de complementaritat econòmica per mantenir les explotacions familiars agràries en actiu. Cal també donar valor afegit als productes primaris d'aquestes zones (carn, mel, vins, licors, melmelades, etc.) mitjançant estratègies de valoració del paisatge i de diferenciació del tipus de producció.
- Promoure la creació d'itineraris i punts d'educació i interpretació que facin visible el patrimoni immaterial de l'Alt Pirineu i Aran, donant a conèixer les llegendes, la literatura i els usos i costums específics d'aquest territori.

Accions

252

- Incrementar les ajudes públiques i facilitar els tràmits legals per tal d'afavorir l'augment de la implantació de residències, cases de pagès i altres assentaments de turisme rural, que compagin l'activitat econòmica primària amb la terciària.
- Crear el directori de paisatges d'interès turístic de l'Alt Pirineu i Aran a fi d'estudiar-ne la naturalesa i dinamisme i actuar en conseqüència a l'hora de gestionar-los. Es tractaria de fer una diagnosi d'aquells paisatges que, pel seu major atractiu turístic, tenen un potencial de desenvolupament a partir dels criteris abans esmentats.
- Elaborar un catàleg de bordes, masies i closes i establir els usos primaris i terciaris com els prioritaris a l'hora d'autoritzar la seva rehabilitació. És especialment important incloure en els projectes el tractament dels accessos i les mesures de gestió de l'entorn immediat d'aquestes construccions, sobretot si es tracta de zones agrícoles d'elevat valor paisatgístic, descrites en l'objectiu de qualitat paisatgística 3, o zones de prats de dall, descrites en l'objectiu de qualitat paisatgística 4.
- Regular les captacions d'aigua dels llacs per produir neu artificial establint volums màxims que evitin la disminució excessiva de la làmina d'aigua i no posin en perill els ecosistemes lacustres.
- Impulsar ajudes per portar a terme activitats, coordinades entre els municipis, d'educació ambiental, redescobriments histò-

ric i promoció dels entorns fluvials, tant al seu pas pels nuclis urbans com en els espais riberencs d'interès natural pròxims. Aquestes activitats s'haurien d'associar a sortides formatives de les escoles, així com a celebracions i actes populars i haurien de tenir una bona difusió turística.

- Promoure línies d'ajuda per a la recuperació arquitectònica d'elements lligats al riu (molins, séquies, assuts) i del petit patrimoni industrial a fi de recuperar-ne el valor social i històric. Incorporar-los dins les rutes i recorreguts lligats als sistemes fluvials.
- Senyalitzar els punts turístics d'interès paisatgístic, fites visuals i elements patrimonials, com els esmentats en els objectius de qualitat paisatgística 7, i dels principals itineraris i miradors descrits en l'objectiu de qualitat paisatgística 8. Aquesta senyalització ha de ser unitària i integrar-se harmònicament en el paisatge.
- Potenciar els itineraris locals de descoberta dels paisatges fluvials, reforçant o creant una xarxa d'equipaments d'interpretació i senyalització del patrimoni paisatgístic i industrial lligat als rius i llacs (passeigs, rutes, miradors, centrals hidroelèctriques, salts d'aigua, etc.) amb especial consideració dels punts més rellevants. Generar llocs de lleure perifèrics on els nuclis urbans i els rius propers es vinculin a la xarxa de camins rurals.

Objectiu de qualitat paisatgística 10

Uns trets històrics i culturals singulars (romànic, castells, memòria històrica, toponímia, llengua aranesa, etc.) que formin part de l'imaginari paisatgístic i participin en la creació d'identitats col·lectives vinculades al paisatge.



L'església de Santa Maria de Ribera de Cardós està molt vinculada a la història i la vida social de la localitat. Oriol Clavera

El patrimoni històric i cultural de l'Alt Pirineu i Aran és ric, divers i forma part de la seva identitat col·lectiva. Les particularitats pirinenques, com l'orografia, les històriques dificultats d'accés o una economia antigament basada en el sector primari, entre altres, han fet que el sentiment identitari d'algunes parts d'aquest territori tingui un fort component paisatgístic, amb elements d'alt valor històric i estètic, com el patrimoni romànic (esglésies, ermites, ponts), medieval (castells, torres, cases fortes), etnològic (raiers, baixades de falles), o, fins i tot, lingüístic, com és el cas de la llengua aranesa.

Destaquen els fons escènics emblemàtics per la seva persistència visual i el seu perfil fàcilment identificable per la població, com el Cadí, el Montsec, la serra de Sant Gervàs i la serra de Boumort, tots ells cartografiats al mapa de valors simbòlics. També són importants alguns cims de referència amb una forta càrrega simbòlica com el Monteixo, montanha d'Uishèra, malh dera Artiga, tuc dera Entecada, tuc des Hemnes, Montardo, cap de Vaquèira, tuc de Barlonguera, l'Avedoga d'Adons, roques del Castellet, Montllobar, Sant Alís, roc de Rumbau, lo Coscollet, roca del Balinyó, muntanya de Nargó, Santa Fe, tossa Pelada, roca de Santaló, bony de Salòria, Monturull, tossa Plana de Lles, Puigpedrós, les Soquetes, la Tosa d'Alp, puig de Llivia, roc de Galliner, lo Cogulló de Turp, Sant Corneli, torreta de l'Orrí, pui d'Urdossa, pui Tabaca, pica d'Estats, pic de Certascan, Mont-roig, pic de Moredo, tuc de Baciver, pui de la Bonaigua, els Encantats, pic de Peguera, agulles d'Amitges, agulles de Travessani, el Pa de Sucre, Besiberri nord, l'Aüt, pica de Cerví, Corronco de Durro, tuc de Molières, Montcorbison, Montlude, tuc de Maubèrme, pic de Ventolau, roca Espana, roc de l'Estany Xic, pic de Sotllo, pic de Baborte, pic de Gerri, Montsent de Pallars, Penyes Altes de Moixeró, Forcanada, pic de Màniga, Lo Calbo, pic de Ratera, Gran Tuc de Colomers, Comaloformo, cap de Boumort, Montorroio, tuc de Bonabé, tuc Marimanha, pui de Cassibròs i pic de la Bassera.

Els campanars, molts d'ells d'origen romànic, es troben per tot l'àmbit pirinenc i formen part del perfil característic de molts nuclis urbans, fet que en molts casos els converteix en fites visuals i paisatgístiques. Entre els més destacats cal remarcar els d'Erill la Vall, Sant Joan de Boí, Taüll, Manyanet, Jou, Son del Pi, Montesclado, Àreu, Altron, Surp, Sorre, Begós, Canejan, Oliana, Castellbò, Solanell, Arcavell, Ars, Os de Civís, Vilanova de Banat, Bescaran, Castellnou de Carcolze, Fòrnols, Bar, Travesseres, Arànsér, Santa Eugènia de Nerellà, Talló, Talitendre, Éller, Pedra, Olopte, Das, Estoll, Urtx, Llivia, Meranges, Bolvir, Puigcerdà, Saneja, Vilamòs, Arròs, Vilac, Casau, Escunhau, Garòs, Arties, Gessa, Salardú, Unha, Bagergue, Tredòs, Aubèrt, Boldís, Jussà, Ginestare, Arròs de Cardós, Estaon, Farrera, Baiasca, Arestui, Cerbi, Gavàs, Aurós, Burgo, Llavorre, Alós d'Isil, Isil, Sarroqueta, Casós, Còll, Cardet, Durro, Bausen, Bossòst, Barruera i Norís, representats al mapa de valors simbòlics. En el cas de la vall de Boí, el romànic ha estat declarat patrimoni de la Humanitat per la UNESCO, fet que ha contribuït no només a la seva conservació sinó també a la seva valoració i coneixement, i ha entrat a formar part de la identitat paisatgística col·lectiva dels habitants d'aquesta vall.

Els castells, les torres de defensa i les cases fortes són també elements de referència del paisatge de moltes unitats. Els castells i

les torres de defensa més importants i ben conservats són: castèth de Les, torre de les Bruixes, torre de defensa de Son del Pi, torre d'Escaló, la Torrassa, torre dels Moros, torre dels Colomers, castell de Rialp, castell de Sort, castell de València d'Àneu, castell de Mur, torre Ginebrell, castell de Guàrdia, castell de Claverol, castell de Toralla, castell de Sant Gervàs, torre de Perauba, castell de Llordà, castell d'Orcau, castell de Conques, castell d'Alsamora, castell de Montllobar, castell de Valldarques, torre dels moros, castellciutat, la Torreta, castell de Llivia, castell de la Pertusa, torre de les Conclues, torre de Cas, castell de Camarasa, castell de Sant Oïсме, castell de Comiols, torre de l'Espinal, torre de Mataperunya, castelló de Meià, castell de Miralles, castell de Castissent, castell d'Era Castèra, castèth Leon, castell de Salardú, torre del Gastlo d'Arties, castell de Viu de Llevata, castell de Vilaller, castell de Tor, torre a la vora de la masia Vilesa, castell de Farrera, castell de Glorietà, castell de Burg, torre de la Presó, castell de Lladorre, castell de Gilareny, castell de Peramea, castell d'Arcalís i castell de Tírvia, tots cartografiats als mapes de valors estètics i de valors històrics.

Les cases fortes o torres, normalment situades a dins del nucli urbà, també són referències dels nuclis de població. Les més destacades de l'Alt Pirineu i Aran i cartografiades al mapa de valors històrics són les torres d'Ogern, casa Forta de Miravet, Castellnou de Montsec, castell de Moror, castell de Salàs, castell de Talarn, muralles de Tremp, castell de Malmercat, torre de defensa de la plaça Major (Sort), torre d'en Virós (Rialp), torre de defensa de la plaça Major (Olp), casa Portolà, tor deth Generau Martinhon, torre de Bernat de So, torre de Bolvir, torre de Riu, torre de Das, força de Prats, torre de Cadell, casa Rosa, casal de Brastet i el castell de Bellver de Cerdanya.

Una altra tipologia de valors simbòlics religiosos d'origen històric o cultural són els de determinades esglésies o ermites molt vinculades a la història i la vida social de les localitats on s'ubiquen, com les esglésies dera Mair de Diu de Cap d'Aran a Tredòs o la de Santa Maria de Ribera de Cardós, els santuaris de la Mare de Déu d'Arboló o de la Mare de Déu de Montgarri, i l'antic monestir de Lavaix, prop del Pont de Suert. Les ermites, les esglésies i els santuaris més destacats estan cartografiats en els mapes de valors estètics, valors històrics i valors simbòlics.

Un nombre important dels elements patrimonials ressenyats estan inclosos dins dels catàlegs de béns culturals d'interès local (BCIL) i, alguns d'ells, com a béns culturals d'interès nacional (BCIN). En qualsevol cas, cal vetllar per la cura dels elements patrimonials com a conjunt i les relacions que estableixen amb els altres elements que configuren la delicada estructura del paisatge dels perfils urbans dels nuclis pirinencs.

Els nuclis encimbellats formen part del simbolisme de moltes regions de l'Alt Pirineu i Aran perquè tenen una fesomia particular. D'entre els que es troben a dalt d'un turó destaquen especialment per la seva fisonomia Tornafort, Tírvia, la Clua, Gavarra, Coll de Nargó, l'Alzina d'Alinyà, Castellar de Tost, el Pla de Sant Tirs, la Guàrdia d'Ares, Montferrer, Castellciutat, la Parròquia d'Hortó, Bellestar, Santa Creu de Castellbò, Sant Andreu de Castellbò, Adraén, Torres d'Alàs, Estamariu, Arsèguel, Aristot, Ossera, Tui-xén, Viliella, Montellà, Bellver de Cerdanya, Claramunt, Sapeira,

Alsamora, Llimiana, Capdella, Beranui, Cérvoles, Peramea, Viu de Llevata, Unha, Puigcerdà, Josa de Cadí, Castellnou de Carcolze, Toralla i Toloriu.

Els jaciments arqueològics també hi són presents, amb nombrosos dòlmens; destaca la zona que dibuixa un eix diagonal que va de Sarroca de Bellera fins a Gerri de la Sal i que té Senterada al mig, i que es podria perllongar per la vall de Cabó, passant per Organyà i fins al dolmen de Coll Durau, sense deixar de banda la importància simbòlica i identitària del menhir de Mijaran, centre de la comarca, els uelh deth Garona, on neix el riu, el plan de Beret, un dels llocs on les llegendes diuen que les bruixes feien els seus aquellarres, l'hàbitat troglodític a Nyus, la Casa del Corb de Peramola, els rasons de Baiasca, els sepulcres de fossa al serrat del Balasc, la roca dels Moros de Peramola o el megàlit de Coll de Creus, entre altres que també estan cartografiats al mapa de valors històrics.

Tampoc no es poden oblidar els jaciments paleontològics, amb traces destacades de la presència de dinosaures que han vist com el turisme s'hi interessava progressivament. A Coll de Nargó hi ha el conjunt de postes d'ous del cretaci superior més important del món, sense oblidar les petjades dels diversos jaciments de les unitats de paisatge Conca de Tremp o Montsec, on destaquen la pedrera de Meià, els jaciments de Conca Dellà, l'àrea d'esquelets ossis d'Isona, l'àrea de postes d'ous de Basturs, el Jaciment de les Rajades d'Isona, el d'icnites de la Maçana, la pedrera de Rúbies o la Cabrua, ambdues a Santa Maria de Meià.

L'empremta romana també ha deixat rastre, sobretot a la Cerdanya i a la conca de Tremp, on hi havia la important Aeso (Isona), la influència de la qual arribava clarament al nord fins a la val d'Aran, on queda una antiga via secundària de comunicació –eth Camin Reiau–, avui espai social i lúdic i símbol de la identitat aranesa. En aquesta època també, el control dels llocs de pas i el fet de disposar de passos que permetessin superar els principals cabals de la zona va fer augmentar la presència de ponts d'herència romànica, com els de la Noguera Pallaresa, la Noguera de Cardós i el Segre. Aquests ponts són els de Ponts, Vilaller, Es Bordes, Alós d'Isil, Isil, Espot, Castelló de Tor, Tavascan, Cassibrós, el Pont d'Orrit, Gerri de la Sal, Castellbò, Arfa, Bóixols i Escart.

Els rius també han estat espais de comunicació amb una importància cabdal per al transport de raïms. Aquestes embarcacions fluvials construïdes amb troncs servien per al transport tant de la fusta com d'altres recursos extrets de la muntanya, com per exemple el ferro. Destaquen els cursos fluvials de la Noguera Pallaresa i el Segre, on aquesta antiga pràctica s'ha convertit en una de les festes identitàries i emblemàtiques de la zona.

Les baixades de falles, comunes en molts pobles del Pallars i la Ribagorça, o les festes del foc d'eth Haro de Les i el Taro d'Arties, formen part de les antigues tradicions avui profundament arrelades en la identitat col·lectiva d'aquestes zones i reconegudes com a Patrimoni Immaterial de la Humanitat per la UNESCO.

Les fires ramaderes i els aplecs, representats al mapa de valors socials, són també una part important d'aquesta vinculació de la població pirinenca amb el paisatge i una oportunitat de desenvolupament econòmic lligat a un turisme respectuós amb l'entorn.

La Guerra Civil espanyola va tenir una especial significació en l'Alt Pirineu i Aran durant el conflicte, amb una àmplia línia frontal que s'estén a l'esquerra de la Noguera Pallaresa i en parts de l'interfluvi entre aquest riu i el Segre. D'aquest procés, s'han conservat al territori murs de pedra seca, trinxeres, projectils escampats pel terra i en els troncs d'alguns boscos. Però, a més, una vegada acabada la guerra, algunes de les poblacions més afectades van ser fins i tot adoptades pel mateix general Franco i refetes per la Direcció General de Regiones Devastadas, tal com va passar amb Tírvia i Isona. En el marge dret del riu Segre, la construcció durant la postguerra d'una zona de búnquers per la temença d'una invasió de les forces aliades es coneix actualment com la línia Pirineus, i forma part d'un important patrimoni històric que s'ha revalorat al municipi de Montellà i Martinet, a la Cerdanya. Els maquis i els episodis d'aquesta guerra viscuts en molts pobles pirinencs són protagonistes de contes, llegendes i relats històrics, un patrimoni immaterial que configura la memòria històrica de la gent de l'Alt Pirineu i l'Aran i que a poc a poc també es va valorant amb la creació d'itineraris paisatgístics temàtics.

La distribució en valls és també un element simbòlic dels paisatges de l'Alt Pirineu i Aran. Algunes es poden considerar valls tranquil·les perquè estan separades dels principals eixos de circulació, ja sigui perquè són culs-de-sac o perquè estan en espais interfluvials, i hi trobem nuclis petits i poc transformats en què és relativament senzill sentir-se allunyat del bullici. L'Alt Pallars, alguns punts d'era Baisha Val d'Aran, els interfluvis Segre - Noguera Pallaresa i entre aquest segon i la Noguera Ribagorçana, així com alguns punts del marge esquerre de la conca del Segre contenen algunes de les valls més tranquil·les de tot l'Alt Pirineu i Aran i que contribueixen notablement a donar caràcter a aquests paisatges.

Finalment, la llengua, tant l'aranès de la Val d'Aran com les variants dialectals del català parlades al Pallars i a la Ribagorça, i les particularitats de la toponímia pirinenca són dos elements lingüístics estretament lligats al paisatge, ja sigui perquè aquest és un factor que ha intervingut en el seu origen, o bé perquè ens ajuda a entendre millor la relació històrica de la població de l'Alt Pirineu i Aran amb aquest. Els contes i les llegendes de moros, bruixes, dones encantades, els tarters dels manairons o l'àmbit del cançoner de Peirot, han de servir per reforçar els lligams identitaris amb el paisatge.

Cal treballar a fi que tots aquests elements del paisatge mantinguin i transmetin a les generacions futures uns valors culturals, històrics i patrimonials, així com la seva herència simbòlica i immaterial, i esdevinguin nodes d'activitat cultural i punts d'aproximació a la realitat paisatgística de l'Alt Pirineu i Aran.

Criteris

- Promoure el condicionament paisatgístic i minimitzar l'impacte de qualsevol infraestructura viària o energètica als elements i a les àrees amb una elevada càrrega simbòlica i/o espiritual representats en el mapa de valors simbòlics.
- Impedir la localització de construccions d'alt impacte en les visuals que, per alçària o colors, puguin afectar els perfils urbans dels nuclis encimbellats i dels que tenen campanars destacats o les fites constituïdes per castells, torres o cases fortes esmentats en l'objectiu de qualitat paisatgística 10.
- Millorar la visibilitat de les construccions romàniques, especialment les esglésies, els santuaris i les ermites, i assegurar que continuïn sent els punts principals de referència dels perfils de cada nucli.
- Protegir, conservar i delimitar els dominis dels camins tradicionals que articulen el territori: camins rals, camins ramaders, carrerades, vies romanes, etc. Aquests elements, a part de representar un patrimoni històric que explica molts cops la lògica territorial de la distribució dels elements patrimonials, permet la interconnexió dels diversos elements. Cal integrar aquests elements viaris al planejament urbanístic.
- Coordinar i establir sinergies entre les diferents administracions i organismes competents o involucrats en la preservació del patrimoni arquitectònic històric.
- Difondre el coneixement del patrimoni característic de l'Alt Pirineu i Aran, definit en l'objectiu de qualitat paisatgística 10.
- Identificar i protegir els millors miradors i itineraris des d'on contemplar les principals obres romàniques, castells i altres

elements de valor històric, cultural i simbòlic de cadascuna de les unitats. Cal prendre com a referència els miradors i itineraris que es defineixen a l'objectiu de qualitat paisatgística 8.

- Promoure el coneixement i el gaudi de la dimensió social, històrica i simbòlica del patrimoni arquitectònic i dels elements i espais identificats en el mapa de valors històrics i el mapa de valors simbòlics, així com promoure també la sensibilització sobre el valor que tenen.
- Protegir i promoure el patrimoni intangible vinculat amb el paisatge (per exemple, les tècniques tradicionals de treball de la terra, els contes, les llegendes, les cançons o la pintura de paisatge).
- Reforçar del sentiment identitari en relació amb els paisatges de l'Alt Pirineu i Aran seguint els criteris i les accions establerts en l'objectiu de qualitat paisatgística 7, sobre les fites constituïdes per esglésies, ermites i castells.
- Mantenir la identitat del paisatge pirinenc, la tipologia i les pautes compositives de les façanes urbanes. Els POUM han de garantir aquest objectiu adoptant, quan siguin necessàries, mesures per recuperar la coherència formal de les façanes urbanes preexistents.
- Promoure i donar a conèixer les festes tradicionals, com les baixades de falles o de rais o les fires ramaderes i aplecs, així com les representades en el mapa de valors socials i el mapa de valors simbòlics.
- Donar a conèixer la llengua occitana, les particularitats lingüístiques i l'origen dels topònims més singulars.

256

Accions

- Elaborar inventaris de les construccions defensives i religioses, amb els elements relacionats, amb indicació, entre d'altres, del valor, l'estat de conservació i el potencial turístic de cada element. L'inventari hauria d'establir l'àmbit territorial que s'ajusta al paisatge del patrimoni històric vinculat a aquestes construccions.
- Elaborar un model d'ordenança de pautes arquitectòniques per a una correcta integració volumètrica, tipològica, cromàtica i paisatgística de les construccions en nuclis de població amb perfils urbans amb campanars destacats o castells. Aquesta normativa hauria de regular les edificacions de la façana paisatgística de primera línia, vista des dels principals punts d'observació i accés al nucli urbà i s'hauria d'adaptar a la realitat de cada nucli i incorporar-la, de manera adequada i suficient, al planejament urbanístic.
- Establir un protocol de rehabilitació (materials, cobertes, paraments) per als diferents elements que constitueixen el patrimoni

històric vinculat a les construccions defensives, religioses i productives, que sigui d'aplicació en aquelles accions finançades per administracions.

- Desenvolupar els itineraris i potenciar els miradors definits en l'objectiu de qualitat paisatgística 8 per fomentar la descoberta i el coneixement del paisatge associat al patrimoni històric de l'àmbit territorial.
- Elaborar plans de promoció i estratègies de valoració integral que compreguin una interpretació històrica i simbòlica del potencial turístic dels diversos paisatges associats al patrimoni històric de les construccions defensives, religioses o productives.
- Senyalitzar amb infraestructures físiques, associades als itineraris o als miradors definits a l'objectiu de qualitat paisatgística 8, les àrees i els elements d'alt valor paisatgístic i identitari identificats, especialment en les àrees següents:

> Continua de la pàg. anterior

- o Patrimoni romànic de la vall de Boí.
- o Fons escènics emblemàtics i cims de referència definits en l'objectiu de qualitat paisatgística 7 i cartografiats en els mapes de valors històrics i de valors simbòlics.
- o Jaciments arqueològics i paleontològics, especialment a la Conca de Tremp i al Montsec.
- o Memòria històrica del front del Pallars i la Guerra Civil.
- o Passos fronterers simbòlics.
- o Zones amb presència d'històries i llegendes (bruixes, éssers mitològics i fantàstics, històries de militars, tarters de manarons, etc.).
- Instal·lar plafons explicatius dels valors del paisatge en els miradors i itineraris. Promoure la revisió i, si escau, la substitució de la senyalització paisatgística existent, cercant, en la mesura que sigui possible, un sistema homogeni a aquest efecte per a tot l'àmbit territorial. La senyalització ha de ser molt curosa, presentar unes dimensions adequades, fer-se amb uns materials que respectin el caràcter de l'indret i tenir com a premissa bàsica la concisió: pocs senyals i plafons, però ben pensats.
- Vetllar, en els nous plans d'ordenació urbanística municipal o en les revisions dels vigents, pel tractament específic i adequat d'aquells paisatges amb especial densitat d'elements històrics i culturals (camins, dòlmens, trinxeres, ermites, feixes, canals de rec, mines, pràctiques agrícoles, literatura, pintura, etc.).
- Establir plans de millora i condicionament paisatgístic i, si escau, de recuperació de l'entorn visual proper, per al patrimoni històric que constitueixen les edificacions isolades en el sistema d'espais oberts i que es recullen al mapa de valors històrics. Es podrien finançar a través del Fons per a la protecció, gestió i ordenació del paisatge establert per la Llei 8/2005, de 8 de juny, de protecció, gestió i ordenació del paisatge.
- Elaborar programes d'educació i sensibilització del paisatge associat al patrimoni històric defensiu, religiós, productiu i immaterial, que posin èmfasi en llur caràcter de paisatge atractiu, obert i que convidi a la descoberta de diverses etapes de la història del territori i del país i la seva influència en el paisatge.

Proposta de mesures i accions transversals

La proposta de mesures i accions presenta un conjunt d'elements transversals que depassen els deu objectius de qualitat paisatgística i que també han de ser considerats a l'Alt Pirineu i Aran. Són els següents:

- Promoure la creació de figures de gestió supramunicipals amb l'objectiu que les diferents administracions consensuin les mesures i accions de manera compartida i estableixin mecanismes de gestió conjunta.
- Desenvolupar instruments que permetin la concertació i el consens en relació amb la gestió, ordenació i protecció del paisatge, pels diferents agents polítics, econòmics i socials de l'Alt Pirineu i Aran que hi intervenen.
- Garantir els mecanismes adequats per a la participació de la ciutadania en les decisions futures que afectin el paisatge, establint procediments (enquestes, fòrums de debat, etc.) per a la participació activa de la població. Aquests han d'incloure la presentació infogràfica d'informació i tècniques de modelització que en facilitin la comprensió.
- Incorporar la valoració dels elements intangibles del paisatge en els procediments de participació a escala local, ja que sovint aquests elements són més fàcilment perceptibles pels habitants que pels visitants d'un territori.
- Fomentar, entre la població de l'Alt Pirineu i Aran, l'educació en els valors del paisatge com a mecanisme de conscienciació de la necessitat de gestionar-lo, ordenar-lo i protegir-lo, perquè aquesta aprengui a conèixer els seus paisatges i els trets que els defineixen, a fi que els valori i reconegui quan i per què aquests valors poden estar en perill.
- Protegir i posar en valor el patrimoni intangible vinculat al paisatge (tècniques tradicionals de treball de la terra, contes, cançons, pintura de paisatge, etc.) que ha contribuït a la identitat dels paisatges.
- Endegar una gestió activa del paisatge no visual –per exemple, l'acústic–, identificant les característiques no visuals del paisatge.