



Bloc 4

Paisatges d'atenció especial

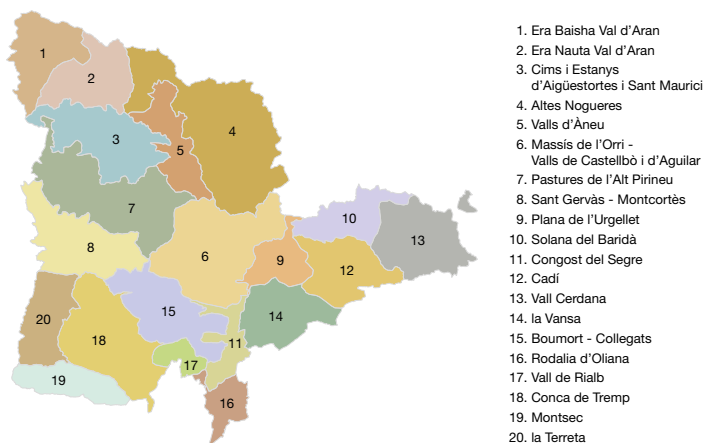
Es consideren paisatges d'atenció especial els sectors de l'Alt Pirineu i Aran que tenen un seguit de valors molt destacats o bé aquells que són objecte de grans transformacions del territori i que susciten repercussions paisatgístiques importants. Són paisatges que presenten una determinada heterogeneïtat, complexitat o singularitat des del punt de vista de la gestió i l'ordenació paisatgístiques i sobre els quals s'han definit criteris específics per preservar-los, gestionar-los i ordenar-los.

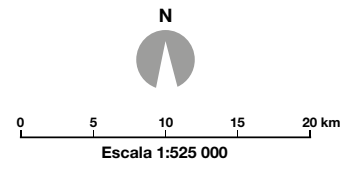
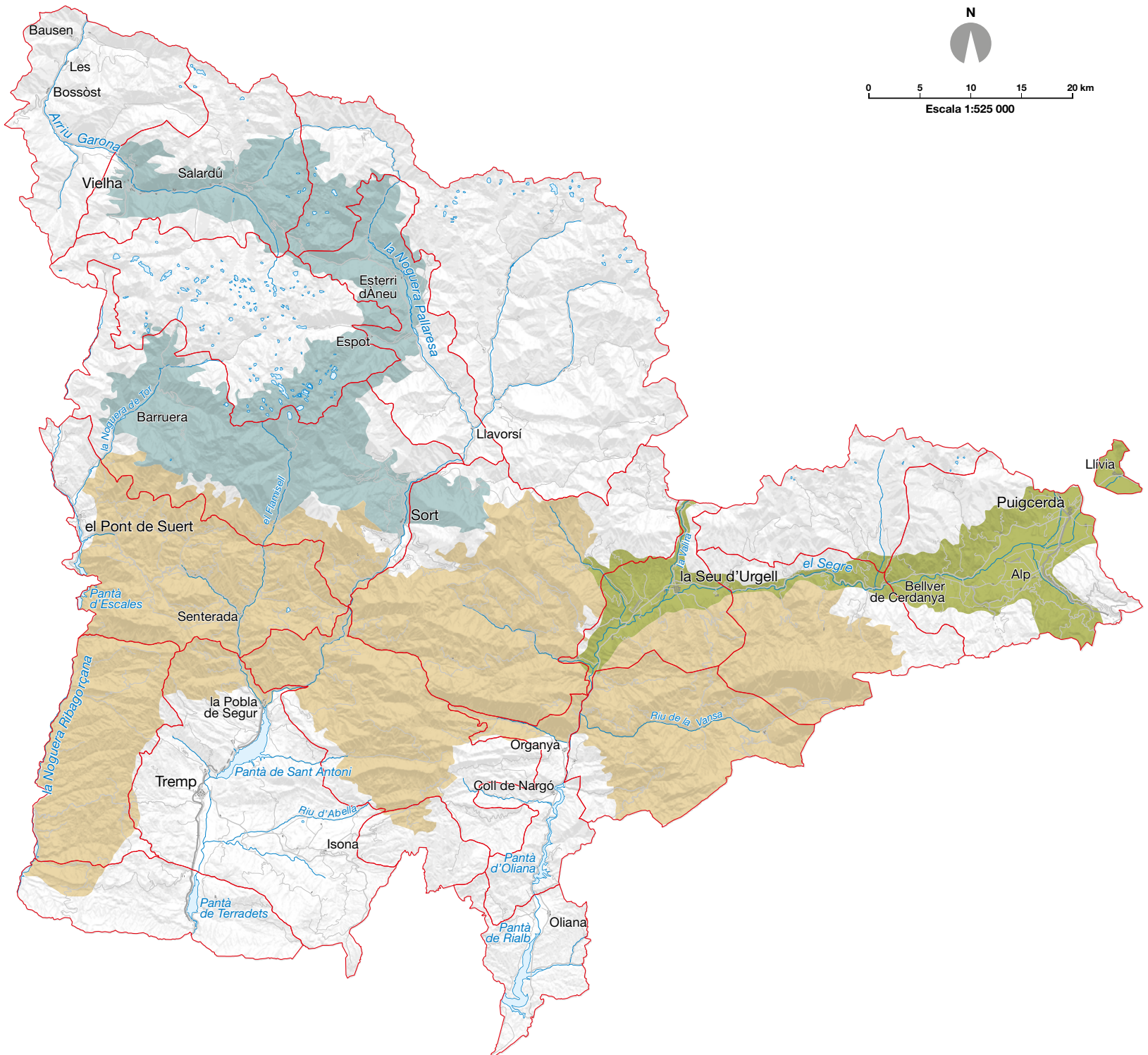
Aquests paisatges d'atenció especial pretenen recollir tres dinàmiques que marcaran el futur del paisatge de l'Alt Pirineu i Aran: l'especialització territorial en el sector turístic associat als esports hivernals –en concret, l'esquí alpí–, el despoblament d'amplis espais que han quedat fora dels circuits econòmics predominants al país, i, en darrer terme, els conflictes territorials i la repercussió en el paisatge entre els sectors tradicionals agrícoles i ramaders fruit de la creixent urbanització.




Els tres paisatges d'atenció especial, que es descriuen a continuació, són:

- El paisatge de l'esquí
- El paisatge del Prepirineu
- El paisatge de l'alt Segre

Unitats de paisatge de l'Alt Pirineu i Aran





-  Xarxa hidrogràfica
-  Unitat de paisatge
-  Cap de municipi

1. El paisatge de l'esquí



La concentració de paisatges extremament modificats per l'acció humana i la pèrdua de tranquil·litat a l'entorn de gran estacions d'esquí durant l'hivern són les debilitats principals del model de desenvolupament lligat a l'esquí. Departament de la Vicepresidència i de Polítiques Digitals i Territori

Aquest és un paisatge d'artificialització moderna en un entorn que havia estat, fins la segona meitat del segle xx, únicament modificat per la secular ramaderia de les pastures d'altitud i que, en molts casos, manté els principals trets de l'alta muntanya pirinenca.

La transformació d'aquests paisatges de muntanya ha passat per diverses fases que han anat incorporant, a poc a poc, elements dissonants i de fort impacte en el paisatge. Avui dia, el Pla director de les estacions de muntanya ha fixat uns límits a les successives ampliacions dels perímetres de les estacions d'esquí, però hi

continua havent una important coexistència d'usos i conflictes que caldria gestionar en el futur per tal d'integrar aquests paisatges que han estat alterats de manera tan significativa i, en certs casos, irreversible.

Alguns dels valors més significatius d'aquest paisatge són els relacionats amb els valors naturals, estètics i identitaris dels espais d'alta muntanya que envolten el Parc Nacional d'Aigüestortes i Estany de Sant Maurici. Són muntanyes de formes menys agudes i zones de pastura en repressió que, a causa de la important inni-

vació, han estat utilitzades per instal·lar-hi la major concentració de pistes d'esquí alpí del Pirineu català. Els conflictes entre usos a l'alta muntanya no són especialment significatius, donada la diferent estacionalitat de cada activitat –la ramaderia a l'estiu i l'esquí a l'hivern–, però sí que hi ha importants transformacions del paisatge alpí i repercussions en la urbanització a peu de pista i en els fons de vall. La dinàmica futura de la terciarització de l'economia pirinenca, les propostes en el planejament vigent i els efectes del canvi climàtic són motius suficients per estar molt atents a aquesta àrea.

Actualment hi ha quatre estacions d'esquí alpí en actiu a redós del Parc Nacional d'Aigüestortes (Boí-Taüll, Portainé, Espot-Esqú i Baqueira-Beret), una en construcció però aturada (Filià-Vall Fosca) i les no operatives de Llessui i la Tuca Malh Blanc. Tot aquest conjunt d'instal·lacions ocupa des de les cotes més altes, properes als 2.800 m, fins als fons de les valls o l'interior dels boscos subalpins, on s'han construït els espais residencials i de serveis. Davant la constatació de la irregularitat de les precipitacions en forma de neu durant els darrers decennis, s'han instal·lat xarxes extenses d'inivació artificial, que han facilitat també successives ampliacions dels dominis esquiables.

Avui, l'esquí constitueix un sector econòmic clau per a les economies locals i comarcals, especialment durant l'hivern. En aquest sentit, la preservació del paisatge de l'esquí constitueix un objectiu compartit pels mateixos agents locals, i les inversions dels darrers anys efectuades a les estacions d'esquí tenen en compte el seu impacte i implementen mesures de correcció paisatgística.

La tendència a la baixa dels aprofitaments econòmics derivats d'activitats tradicionals en aquestes franges altitudinals, així com la possibilitat de generar plusvàlues ràpides i importants respecte a altres activitats del sector turístic terciari de menor abast social i econòmic, han fet possible que avui es parli d'una gran i exclusiva dependència d'aquest sector durant tot l'any, ja que el turisme estival i residencial ha estat induït, en part, per l'existència prèvia



Les dinàmiques urbanístiques lligades al paisatge de l'esquí han provocat canvis profunds en els nuclis propers a les principals estacions, com la de Baqueira-Beret. Observatori del Paisatge

d'aquest tipus d'instal·lacions. En les últimes dècades, aquest fet ha generat importants dinàmiques d'urbanització a les perifèries dels pobles més propers a les estacions d'esquí i en el sòl adequat per a aquest ús al peu de les pistes, la qual cosa ha provocat transformacions de gran abast en el paisatge.

Aquesta casuística demana una ordenació important d'aquests espais a fi que l'impacte causat per aquesta activitat en el paisatge no el comprometi per a altres usos futurs. D'altra banda, els escenaris d'escalfament climàtic per als propers decennis tampoc no ajuden el futur del sector, que haurà d'esmerçar més esforços i capital per mantenir i conservar una neu que cada vegada pot ser més irregular i escassa.

També caldria analitzar com es pot revertir l'estacionalitat en uns paisatges que durant més de vuit mesos a l'any es deixen d'utilitzar de manera intensiva i es converteixen en paisatges urbans desèrtics. La compaginació dels usos terciaris turístics amb un sector ramader en decadència sembla la clau per treure més profit de les pastures dels dominis esquiables. En qualsevol cas, es tracta d'uns paisatges que la confluència d'aspectes ambientals, socials i econòmics fa especialment sensibles i mereixedors d'un seguiment i una gestió futurs acurats.

Estratègies de protecció, gestió i ordenació del paisatge

Els valors i les dinàmiques de transformació d'aquest paisatge d'atenció especial fan recomanable adoptar unes estratègies que en garanteixin la preservació dels valors. Així doncs, es proposen les estratègies següents:

193

Estratègia 1. Diversificació de l'activitat turística

Els paisatges de les pistes d'esquí i dels sectors urbanitzats que hi estan relacionats s'haurien d'aprofitar mitjançant la diversificació i la desestacionalització de l'activitat turística, no centrant-se únicament en l'esport blanc, sinó combinant els usos paisatgístics també amb el sector ramader. Es proposa relacionar el gaudi amb el coneixement del paisatge potenciant els itineraris i miradors que emfasitzen les panoràmiques més rellevants i que permeten descobrir els principals valors paisatgístics d'alta muntanya i interactuar amb la diversitat i els matisos dels paisatges pirinencs.

Estratègia 2. Integració i millora de la qualitat paisatgística dels espais artificialitzats

Els paisatges de l'esquí alpí haurien de ser compatibles amb els espais naturals protegits i la resta de paisatges rurals que els envolten, creant els menors impactes possibles i generant un conjunt harmònic en què la compatibilitat d'usos sigui la màxima responsable de la construcció, la gestió i la conservació del paisatge. Caldria establir forts lligams de franca i oberta col·laboració i cooperació entre els responsables d'aquests espais i els de les estacions

d'esquí per aconseguir aquest objectiu, com ja es fa en algunes estacions i equipaments de muntanya, a fi de fer possible la convivència entre estacions d'esquí alpí, el Parc Nacional d'Aigüestortes i Estany de Sant Maurici i el Parc Natural de l'Alt Pirineu. Cal invertir els models actuals de

desenvolupament d'aquest tipus d'equipaments turístics vers la permeabilitat paisatgística, amb espais diàfans i, al mateix temps, compatibles amb la conservació del medi, la producció ramadera o la freqüentació turística.



L'estació d'esquí de Baqueira-Beret no ha parat de créixer en les darreres dècades. Noves urbanitzacions, infraestructures i basses tenen un impacte considerable en el paisatge. Imatges de 1946 (dalt), 1997 (centre), i 2019 (sota). ICGC

2. El paisatge del Prepirineu



El despoblament provoca una manca de conservació del patrimoni arquitectònic tradicional. IDAPA

Al Prepirineu català s'han identificat àmplies zones on hi ha una sèrie de dinàmiques que estan provocant canvis accelerats en el paisatge. La regressió del sector primari, agrícola i ramader, l'avançament de les masses forestals, el despoblament dels nuclis més petits i aïllats o la manca d'inversió en la conservació del patrimoni arquitectònic tradicional, per esmentar només les més importants, poden tenir repercussions directes en l'evolució futura del paisatge d'aquests indrets.

Les dinàmiques econòmiques globals i els circuits i punts d'atracció turístics creats al Pirineu al voltant dels esports d'hivern, el patrimoni romànic o l'excursionisme han deixat de banda aquests territoris, contribuint a reforçar la imatge, sovint exagerada, de llocs amb dinàmiques econòmiques depressives i de despoblament. És indubtable que l'activitat primària, principal gestora del paisatge, està perdent pes i que cada cop són més les explotacions que es tanquen, ja sigui per manca de relleu generacional o de viabilitat



Molts pobles del Prepirineu suporten unes condicions de marginalitat d'inversions que posen en perill el manteniment de la població i el mosaic agroforestal característic. A la imatge, Sarroca de Bellera. Observatori del Paisatge

196

econòmica o per altres raons. El principal repte és, sens dubte, mantenir la població en aquests petits nuclis urbans dispersos i sovint aïllats i fer que la gent que hi viu vinculi la seva activitat econòmica amb la gestió del paisatge.

El turisme per si sol no pot mantenir actiu aquest territori, i l'agricultura moderna mecanitzada és poc viable a causa de l'orografia i la difícil mecanització i concentració parcel·lària. Tot plegat ha portat a un procés d'abandonament de les activitats primàries agrícoles, ramaderes i forestals que es va iniciar al tombant dels segles XIX i XX però que es va accentuar a partir de la dècada del 1960. L'abandonament de la gestió dels paisatges d'aquest ampli territori de muntanya mitjana pot implicar canvis importants en el cicle de l'aigua, en la degradació dels sòls i, especialment, en l'increment de la vulnerabilitat als incendis forestals.

Aquest és un territori amb grans potencials paisatgístics, forestals i ramaders extensius però també turístics, que podrien contribuir a invertir la tendència actual si es combinen amb la millora de les infraestructures i els serveis bàsics (mobilitat, habitatge, telecomunicacions, etc.) per contribuir a fixar-hi població garantint un desenvolupament econòmic sostenible i respectuós amb el paisatge.

Aquest paisatge d'atenció especial abasta gairebé del tot les unitats de paisatge Sant Gervàs - Montcortès, Massís de l'Orri - Valls de Castellbò i d'Aguilar i la Vansa, a banda d'altres sectors importants de La Terreta, Boumort - Collegats i Cadí. Es tracta d'una franja extensa que d'est a oest enllaça la major part de les serralades i valls interiors del Prepirineu calcarí i que tindria una prolongació natural vers territoris similars a la Ribagorça aragonesa o els massissos calcaris que s'arreglaren des del Port del Comte fins al Catllaràs.

En aquest territori, el fort descens de la població ja es va produir fa dècenns. La taxa d'envelliment de la població resident és molt elevada, amb les conseqüències que això suposa per a l'economia i la gestió del territori, i s'observa una arribada de residents esporàdics atrets per aspectes relacionats amb el lleure.

La característica més important i denominador comú d'aquests paisatges –d'altra banda, molt variats i diversos per la complicada orografia– són els processos de naturalització que afecten especialment els antics espais agrícoles i ramaders i, més recentment, també els forestals. Aquesta naturalització es basa en l'avenç espontani de la vegetació natural damunt d'uns terrenys abans utilitzats per a la pràctica dels cultius de secà de muntanya i la ramaderia, tant local com transhumant. Està relacionat amb l'abandonament d'uns paisatges culturals, d'una manera determinada de gestionar el territori i d'aprofitar els recursos, i d'un patrimoni arquitectònic i etnològic tradicional.

Estratègies de protecció, gestió i ordenació del paisatge

Les dinàmiques de transformació detectades fan recomanable que s'adopti un marc estratègic supramunicipal que garanteixi la preservació però, també, la dinamització dels valors d'aquest paisatge. Així doncs, es proposen les estratègies següents:

Estratègia 1. Gestió sostenible del paisatge

Aquests paisatges haurien de ser el resultat de combinar tres activitats econòmiques amb una repercussió directa i



Els pobles de les valls de Castellbò i Aguilar són un exemple de l'embosquinament progressiu degut a l'abandonament de l'activitat agrícola i ramadera tradicional. Imatge d'Avellanet de 1990 (dalt) i 2019 (sota). ICGC

positiva per a la gestió del paisatge: la ramaderia extensiva, la silvicultura i el turisme rural associat a les dues anteriors. La diversificació de les activitats econòmiques i la innovació pel que fa a l'oferta de productes i serveis s'han de basar en la gestió i la valoració del paisatge. Cal capgirar amb urgència la dinàmica actual d'uns pobles que han invertit en la restauració i la nova construcció d'habitatges –molts, destinats a residències no habituals–, però que perden població activa que pugui incidir en el paisatge.

Cal incentivar la ramaderia extensiva amb valor afegit, que pugui esdevenir viable socialment i econòmicament, i que alhora jugui un paper determinant en el control de la biomassa forestal. Els productes de qualitat, les marques pròpies i les activitats agroturístiques poden tenir un rol destacat en la recuperació d'aquest sector. És necessari també recuperar el paper productiu dels boscos prepirinencs, allà on sigui tècnicament i econòmicament possible, compaginant aquesta activitat amb la resta de funcions naturals i socials dels ecosistemes forestals. Aquí també, les iniciatives de custòdia del territori i la revaloració turística i econòmica d'aquests espais (rutes de descoberta, caça, bolets, etc.) poden tenir un paper cabdal per evitar-ne l'abandonament. La creixent demanda turística pot complementar els sectors primari i terciari, assegurant la viabilitat d'unes explotacions

que necessitaran la pluriactivitat cada cop més. Apostar per la qualitat, el respecte i la difusió dels valors del paisatge, el comerç de productes de proximitat i el tracte directe i personalitzat amb els visitants pot ser la clau de volta per aconseguir una oferta turística original i de qualitat.

Estratègia 2. Recuperació i foment de la ramaderia i l'agricultura extensives

Cal apostar per un tipus d'agricultura i ramaderia que encaixi en un territori de muntanya de difícil explotació. Recuperar les varietats de cultius autòctons en el marc d'una agricultura ecològica basada en la producció associada al territori i amb marca d'origen pot ser un valor afegit diferenciat de la resta del sistema agroindustrial. En un àmbit on els assentaments urbans estan molt dispersos, cal reforçar l'enfortiment i la creació de noves petites explotacions que permetin fixar-hi població activa i gestionar el paisatge que les envolta. Potenciar la transformació artesanal i en petites indústries dels productes agroramaders i facilitar les mesures i accions que afavoreixin l'acostament entre la demanda i l'oferta són dos aspectes bàsics per tal de garantir la viabilitat econòmica d'aquestes petites explotacions. El paisatge, lligat a la gastronomia, és un actiu econòmic cada cop més valorat i apreciat pels consumidors. Algunes iniciatives ja treballen en aquest sentit i desenvolupen productes de qualitat (formatges, vi, mel, herbes medicinals, etc.) que poden ajudar a promocionar i donar a conèixer aquest vast territori del Prepirineu.

Estratègia 3. Funcionalitat i estètica arquitectònica integrada en el paisatge

Cal evolucionar cap a uns paisatges urbans que fomentin els valors arquitectònics, històrics i etnològics tradicionals dels nuclis de població a fi d'adaptar-los als mètodes i les tècniques constructives actuals, evitant que es produeixin greus disfuncions i impactes en el paisatge urbà i, de retruc, en l'entorn dels pobles. La millora dels serveis i infraestructures bàsiques i la modernització de les xarxes de subministrament són un pas previ ineludible per fixar població en els nuclis més dispersos. Unes carreteres d'accés segures i funcionals, una xarxa de telefonia mòbil i d'internet d'alta velocitat que abasti tot el territori o un comerç de proximitat que pugui satisfer les necessitats diàries bàsiques són alguns dels requeriments d'aquest territori per fixar-hi una població que pugui desenvolupar també una activitat professional alternativa. Tanmateix, cal estar especialment amatents als nous desenvolupaments urbanístics i als projectes de reforma i rehabilitació de construccions tradicionals per tal de no afectar els valors històrics i estètics d'uns nuclis urbans que han sabut conservar l'essència més autèntica del Prepirineu.

3. El paisatge de l'alt Segre



El mosaic agrícola de la plana de la Vall Cerdana ha patit intenses dinàmiques urbanístiques associades als esports d'hivern i a les segones residències. A la imatge, vista des del castell de Llívia on s'aprecia Puigcerdà al fons. Arxiu d'imatges de l'Observatori del Paisatge de Catalunya (Jordi Salinas)

Les valls pirinenques tenen paisatges de gran riquesa i valors que a la vegada són molt vulnerables. La poca disponibilitat de superfícies inferiors al 20% de pendent fa que les vies de comunicació, els nuclis de població, els serveis i els equipaments es concentrin a les zones més planeres dels fons de vall. La vall tectònica del riu Segre és un exemple d'aquesta concentració i dinamisme socio-econòmic. La major quantitat de nou sòl urbanitzable del Pirineu es troba en aquest corredor natural i el seu desenvolupament ha tingut a veure amb dos vectors de transformació principals que

han provocat canvis substancials i accelerats en el paisatge: les sinergies econòmiques del conjunt la Seu d'Urgell - Andorra i la demanda de segones residències a la Cerdanya.

Aquest paisatge d'atenció especial engloba les valls dels rius Segre i Valira, però també espais funcionalment associats a aquestes que es poden trobar tant a la plana com en alguns vessants. Des del congost de Trespunts fins a Llívia cal distingir dos espais molt marcats i separats per l'estrenyiment del riu Segre al seu pas pel Baridà: la plana regada de l'Urgellet i d'algunes valls laterals com



199

Les sinergies econòmiques del conjunt la Seu d'Urgell - Andorra han afavorit la demanda de nou sòl urbanitzable. A la imatge, la Seu d'Urgell. Jordi Ballús

la de Castellbò i la Valira, i la plana de la Cerdanya, amb la vall de la ribera d'Alp, que arriba fins a les pistes d'esquí de La Molina i Masella. Aquest conjunt se centra en les unitats Plana de l'Urgellet i Vall Cerdana, però també pren el tram fluvial de la unitat Cadí.

Els valors paisatgístics d'aquest tram del riu Segre són especialment remarcables amb referència als paisatges construïts d'arrel agrícola i ramadera, conjuntament amb el llegat patrimonial dels pobles i del petit patrimoni rural (closes, camins, recs, pedra seca, etc.). La transformació del paisatge per urbanització i els canvis per garantir la viabilitat futura de l'agricultura entren en clara confrontació amb la conservació d'aquest paisatge. Cal invertir determinades tendències actuals i del passat per ordenar amb criteris de coexistència d'usos i conservació harmònica del paisatge els espais que encara no han estat profundament alterats, així com desenvolupar polítiques de paisatge per a una adequada integració d'elements que avui en dia són dissonants.

En aquesta necessària coexistència d'usos i conservació harmònica del paisatge de l'alt Segre, les estacions d'esquí alpí de La Molina i Masella i les d'esquí de fons de Guils Fontanera, Lles i Aransa són equipaments de gran interès, conjuntament amb d'altres re-

lacionats amb el golf, l'equitació o el senderisme. Entre aquestes activitats i el paisatge agrari del fons de vall, mitjana i alta muntanya existeix una estreta relació que requereix sumar esforços i compaginar estratègies diferents. La bona gestió del paisatge afavoreix la percepció del lloc com a destí turístic i residencial de qualitat.

Estratègies de protecció, gestió i ordenació del paisatge

Els valors i les dinàmiques de transformació d'aquest paisatge d'atenció especial fan recomanable adoptar unes estratègies que en garanteixin la preservació dels valors. Així doncs, es proposen les estratègies següents:

Estratègia 1. Evitar alguns aspectes de degradació paisatgística producte de les dinàmiques socioeconòmiques entre la Plana de l'Urgellet i Andorra

Cal reconduir el model difús de creixement urbanístic que s'està produint al llarg de la carretera N-260 a les proximitats de la Seu d'Urgell mitjançant una planificació urba-



Cal vetllar perquè la millora de les comunicacions viàries de l'alt Segre es faci amb respecte pel paisatge i amb la correcta integració paisatgística de les noves infraestructures. Jorge Franganillo

200

nística respectuosa amb el paisatge. Els nous desenvolupaments urbanístics i industrials s'han de planificar amb criteris de sostenibilitat, evitant la dispersió indiscriminada d'activitats de caràcter urbà en el paisatge rural, així com la formació d'un contínuum urbanitzat, amb un efecte de façana en el paisatge, al llarg de l'N-260.

Cal establir també polítiques i accions d'impuls d'altres tipus d'activitats en el sòl periurbà i l'entorn rural de l'Urgellet per poder continuar gaudint de paisatges productius, d'alt valor estètic i social i, a la vegada, ben integrats en el medi. Dos sectors econòmics importants de la zona han de tenir un paper clau: l'agricultura i la ramaderia, d'una banda, amb explotacions ben integrades en el paisatge i desenvolupant una oferta de productes de qualitat; i el turisme, de l'altra, que aposti per la descoberta, la valoració i el gaudi del paisatge rural amb una oferta de productes i serveis que contribueixi a desestacionalitzar l'oferta i alhora complementi les dinàmiques comercials transfrontereres.

Estratègia 2. Conservació dels paisatges agraris cerdans

La Vall Cerdana és un territori que ha patit intenses dinàmiques urbanístiques associades als esports d'hivern i a les segones residències. Aquests usos del sòl entren en conflicte directe amb els agrícoles i ramaders, que també comparteixen el mateix territori i s'han vist desfavorits per

l'augment del preu del sòl. La situació econòmica actual fa pensar en la necessitat d'encarar l'economia de la Vall Cerdana cap al sector primari en el fons de la vall i limitar el creixement urbanístic de residències no habituals a la compleció de nuclis urbans, especialment dels principals, però sempre evitant la pèrdua de la personalitat arquitectònica i dels perfils paisatgístics d'aquests arran de creixements desmesurats o poc integrats.

El paisatge cerdà hauria de presentar un predomini del sector agrícola i ramader combinat amb un turisme respectuós amb el paisatge. L'activitat agroramadera de la plana cerdana ha de ser, però, econòmicament viable per permetre fixar-hi població i trencar la marcada estacionalitat turística. És prioritari donar facilitats per tal que l'agricultura i la ramaderia autòctones continuïn subministrant les matèries primeres a la petita indústria agroalimentària local, així com potenciar aquesta dinàmica amb la finalitat d'associar productes de qualitat amb el lloc i el paisatge.

Estratègia 3. Permeabilitzar la xarxa viària

L'alt Segre és una zona de pas transfronterer, entre la Seu d'Urgell i Andorra i entre Puigcerdà i França. Les dinàmiques comercials són importants i els intercanvis econòmics amb Europa passen, en molts casos, per tenir una bona xarxa d'infraestructures viàries. A més, les dinàmiques urbanístiques i el gran nombre de residències no habituals fan

que, en moments puntuals de l'any, hi hagi molts vehicles que es desplacin per la Vall Cerdana. Tot i això, el paisatge rural de la plana no es pot supeditar únicament a aquestes infraestructures i dinàmiques econòmiques i socials. Els paisatges de l'alt Segre haurien de disposar de les infraestructures de comunicació justes i necessàries, planificades i construïdes a escala del paisatge i ben integrades en

l'entorn. La xarxa viària ha d'estar pensada primer per a la mobilitat interna i l'ús dels residents i després per al trànsit internacional o per als desplaçaments des de la metròpoli barcelonina. A banda, la millora de les comunicacions viàries s'ha de fer respectant el paisatge i vetllant per la correcta integració paisatgística de les noves infraestructures.



201



Els voltants de la Seu d'Urgell han vist com nous polígons industrials, urbanitzacions i infraestructures han anat ocupant el fons de vall. Imatges de 1990 (dalt) i 2019 (sota). ICGC