






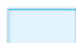
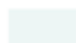














# Bloc 3

**El caràcter  
del paisatge  
de l'Alt Pirineu i Aran.  
Singularitats**

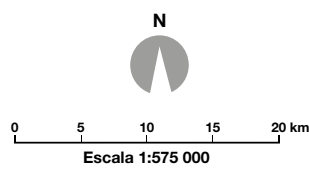
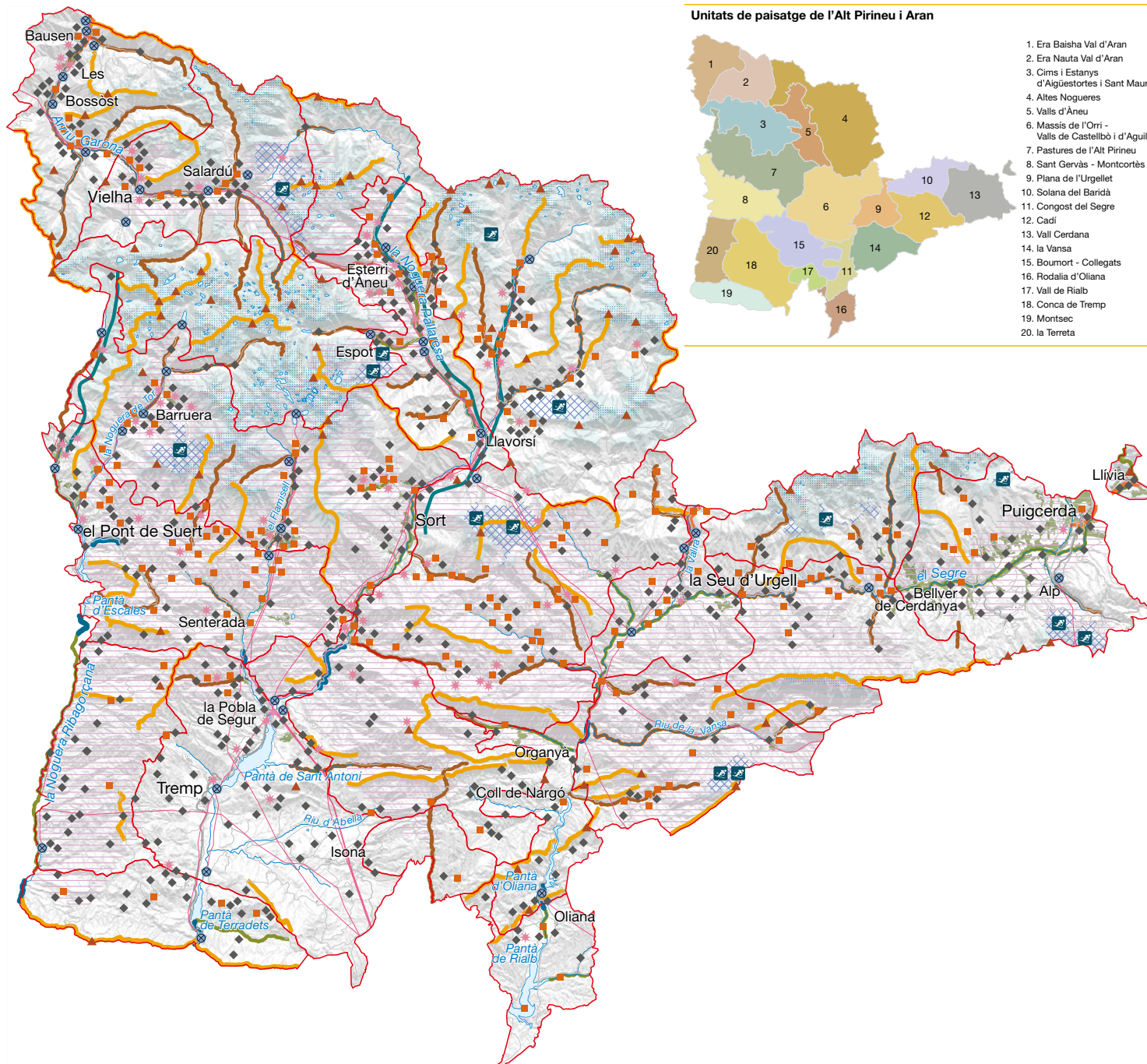
L'Alt Pirineu i Aran té una gran diversitat i riquesa paisatgística. Una síntesi dels principals trets paisatgístics permet destriar els principals elements que caracteritzen i estructuren aquest paisatge i, com a tals, mereixen una mirada especial. Tant la població pirinenca com els seus visitants atribueixen a aquests elements una gran quantitat de valors paisatgístics (estètics, socials, naturals, històrics, etc.), i tots ells doten d'identitat i simbolisme els paisatges de l'Alt Pirineu i Aran. Alhora, són els més valorats per la població.

Destaquen les singularitat següents:

1. Les valls i els congostos
  -  Vall tancada
  -  Vall oberta
  -  Congost
2. Els fons escènics i cims
  -  Cim emblemàtic
  -  Fons escènic emblemàtic
3. Els llacs i estanys
  -  Llac, estany o embassament
4. La neu, el torb i el fogony
  -  Zones habitualment nevades
  -  Torb
  -  Fogony
5. Els bocage en fons de vall, prats de dall i prats de pastura
  -  Bocage i closa cerdana
6. Els nuclis de població compactes singulars, les bordes i masies i el despoblament
  -  Nuclis de població singulars
  -  Zona afectada pel despoblament
7. Les infraestructures hidroelèctriques
  -  Central hidroelèctrica
  -  Línia d'alta tensió
8. El patrimoni cultural: l'intangible i el romànic
  -  Patrimoni intangible
  -  Patrimoni arquitectònic
9. Els paisatges d'esquí
  -  Domini esquiable
  -  Estació d'esquí
10. Els paisatges de frontera
  -  Pas fronterer



Singularitats de l'Alt Pirineu i Aran



- Unitat de paisatge
- Xarxa hidrogràfica
- Cap de municipi



# 1. Les valls i els congostos



*La Noguera Ribagorçana travessa el Montsec formant el congost de Mont-rebei. Adriana Olsina*

Les valls són un element definitori del paisatge de l'Alt Pirineu i Aran, tant a causa de la geomorfologia accidentada com pel simbolisme i el sentiment identitari i de pertinença que desperten en l'imaginari col·lectiu de la població. Es defineixen per la seva obertura visual, en la qual tenen un paper cabdal la proximitat i el pendent de les muntanyes que tanquen les visuals i estructuren el paisatge, i també pel caràcter natural, agrícola o urbanitzat que tenen.

L'orografia de les valls tancades ha condicionat el poblament a organitzar-se en una successió lineal dels nuclis al llarg del riu i a equilibrar la importància dels recursos agraris i els ramaders. En canvi, a les valls obertes, els patrons agrícoles, alguns de notable valor paisatgístic com el *bocage* o la closa cerdana, hi tenen més

protagonisme i es combinen, en major o menor mesura, amb els espais urbanitzats i les infraestructures.

La vall del Segre és un exemple de vall tancada amb caràcter urbanitzat, amb nuclis més extensos i infraestructures lineals que fragmenten els espais agrícoles, mentre que la vall cerdana o la vall de la Noguera Pallaresa serien exemples de valls obertes amb nuclis de població importants envoltats per una trama agrària basada en prats de dall i algunes taques de conreus de cereals. En canvi, es considera que encara es manté el caràcter rural a les valls on, tot i haver-hi assentaments urbans consolidats, aquests o bé conserven la imatge tradicional de conjunt i han patit pocs creixements urbanístics, o bé els seus nuclis urbans estan en procés d'aban-



donament. En són exemples la part alta de la vall d'Àneu, les valls de Cardós, Ferrera, la Vansa, Baiasca o el congost d'Erinyà, entre d'altres, o les valls obertes de la vall de Cabó, la vall de Castellbò, la vall d'Àssua i la ribera Salada. Finalment, en valls d'estructura tancada com les de Rialb, Toran, Era Artiga de Lin o Valarties, hi predomina el caràcter natural; allà l'empremta humana es redueix a les pastures, als prats de dall i algunes bordes i masies associades a l'activitat agrícola.

L'orografia i l'aigua dels rius són, sens dubte, dos dels principals elements estructuradors dels paisatges de l'Alt Pirineu i Aran, especialment dels fons de vall. Des del punt de vista morfològic, la xarxa hidrogràfica no segueix l'estructura geològica d'est a oest, sinó que és perpendicular a aquesta direcció i, per tant, el tipus dominant de la vall és el transversal. Els rius s'han hagut d'obrir pas tallant diferents materials geològics i, allà on aquests són més durs, el llit del riu és abrupte i es formen els característics passos estrets, tots ells amb un valor històric i simbòlic notable, com el congost de Tres Ponts al Segre, els de Terradets i Collegats a la Noguera Pallaresa o el de Mont-rebei a la Noguera Ribagorçana. Aquests congostos són coneguts per ser les portes d'entrada al Pirineu des de la plana. Castells i ermites els vigilen, camins i carrerades els creuen, i un ampli ventall de llegendes i rondalles populars hi fan referència.

Els rius, tanmateix, no sempre han estat el principal agent modelador del paisatge; moltes valls tenen el típic perfil transversal en forma de U i un perfil accidentat per la successió esglaonada de cubetes terminals separades per llindars rocosos. La importància de les glaceres ha permès excavar grans cubetes que, una vegada reblertes, també han constituït grans planes de fons vall, tal com passa a Esterri d'Àneu. El pas del gel també és el responsable que algunes valls laterals hagin quedat penjades, i per aquesta raó hi ha fons de vall elevats respecte al curs principal del riu, com les planes de Son. Un altre fons de vall característic i certament diferenciat de la resta és la depressió de la Cerdanya o conca cerdana, una gran fossa d'origen tectònic enfonsada per falles orientades del nord-est al sud-oest i que talla obliquament la serralada pirinenca, per on transcorre el riu Segre. El fons de vall de la Cerdanya representa les restes d'una antiga zona lacustre miocènica amb argiles i margues fèrtils que omplen el fons de la cubeta i, per tant, el riu no hi té problemes per excavar el substrat.

L'Alt Pirineu i Aran s'identifica també com un lloc especialment tranquil. En aquest sentit, trobem les anomenades *valls tranquil·les*, separades dels principals eixos de circulació, ja sigui perquè són culs-de-sac o perquè estan en espais interfluvials. Es tracta de valls amb poca població estable, que habita en nuclis petits i poc transformats, en què és relativament senzill sentir-se allunyat del bullici. L'Alt Pallars, alguns punts d'Era Baisha Val d'Aran, els interfluvis Segre - Noguera Pallaresa, i entre aquest segon i la Noguera Ribagorçana, així com uns quants punts del marge esquerre de la conca del Segre contenen algunes de les valls més tranquil·les de tot l'Alt Pirineu i Aran.

A les valls orientades d'est a oest destaca el patró de solana i obaga, amb diferències notables entre ambdues parts: les solanes abruptes i amb una vegetació escassa i adaptada a les condici-

ons d'insolació contrasten amb les grans masses forestals de les obagues a recer de la insolació i, generalment, amb un grau d'humiditat molt més elevat. Aquest fet n'ha condicionat les activitats humanes, fruit de les quals actualment es poden observar grans dissimetries com les que hi ha entre el Segre i Tuixén passant per Sorribes, la que separa la Cerdanya de l'Urgell entre Martinet i Alàs amb el Segre com a eix vertebrador, la vall de Cabó, la vall de Noves de Segre, el Montsec, la part alta de la vall Ferrera, la vall de Montgarri o el primer tram de la Garona entre Vielha i Salardú.

Els boscos d'avetoses i altres aciculifolis, sobretot pi negre i pi roig, són els més característics de l'Alt Pirineu i Aran i tenen també un paper important en la percepció olfactiva. Actualment, el pi roig domina bona part del territori ja que durant el segle xx s'ha vist afavorit per una important activitat silvícola. A les obagues, on el sòl és prou ric i l'ordenació favorable als vents del nord, l'avet forma grans masses forestals. Són remarcables, per la seva extensió i valors paisatgístics, la mata de València d'Àneu, el bosc de Baricauba o el bosc de Virós. Destaca també el bosc caducifoli, en forma de petites taques repartides al llarg del territori i combinat en molts llocs amb les avetoses per donar lloc a forts contrastos cromàtics, sobretot a la tardor, quan els tons ocres, marronosos i rogencs de les masses forestals caducifòlies de les parts baixes de les valls contrasten amb els verds de les avetoses i les pinedes que apareixen en l'estatge alpí. Destaquen àmplies zones amb aquest patró, com la vall Ferrera, la vall de Cardós, la Val d'Aran o la vall d'Àneu.

Cal destacar també algunes de les singularitats de l'Alt Pirineu i Aran, com la flora hidròfila, que abunda en els indrets on el substrat geològic permet l'acumulació d'aigua i les zones entollades, o els neretars (*Rhododendron ferrugineum*), un tipus de matoll típic de les muntanyes alpines. La seva mida està relacionada amb la coberta nival, per la qual cosa la seva distribució és indicadora del Pirineu blanc i alpí. En època de floració, contrasta cromàticament amb la resta d'elements del paisatge. També és important destacar una singularitat que, en forma d'enclavament, s'ha descobert a la solana de la vall Ferrera, a Ribera de Cardós i entre Berrós Jussà i Escaló a la Noguera Pallaresa. Es tracta de la savina turífera (*Juniperus thurifera*), una espècie relictica pròpia de les muntanyes mediterrànies i que sens dubte es va refugiar en aquest indret del Pirineu en moments de canvi climàtic. Amb relació a la fauna, l'os i el llop completen la part més elevada de la cadena tròfica dels hàbitats pirinencs i, com a tals, són uns grans valors naturals que simbolitzen la recuperació d'uns hàbitats que s'havien perdut, malgrat que la seva reintroducció i arribada està generant forts conflictes socials a parts concretes del territori.

Finalment, la tradició de gestionar terres, boscos i pastures de manera comunal, amb un sistema basat en el control exercit pels veïns i les veïnes, és un tret distintiu d'aquest extens territori. Avui dia, aquest sistema, majoritàriament basat en la ramaderia, està en crisi i està donant peu a un seguit de dinàmiques d'abandonament que poden canviar l'entorn al voltant dels nuclis, on els camps abandonats es reconverteixen en prats de pastures o, més habitualment, en herbassars de vegetació espontània que, per successió vegetal natural, s'acabaran convertint en boscos, i això incrementarà el risc d'incendi.

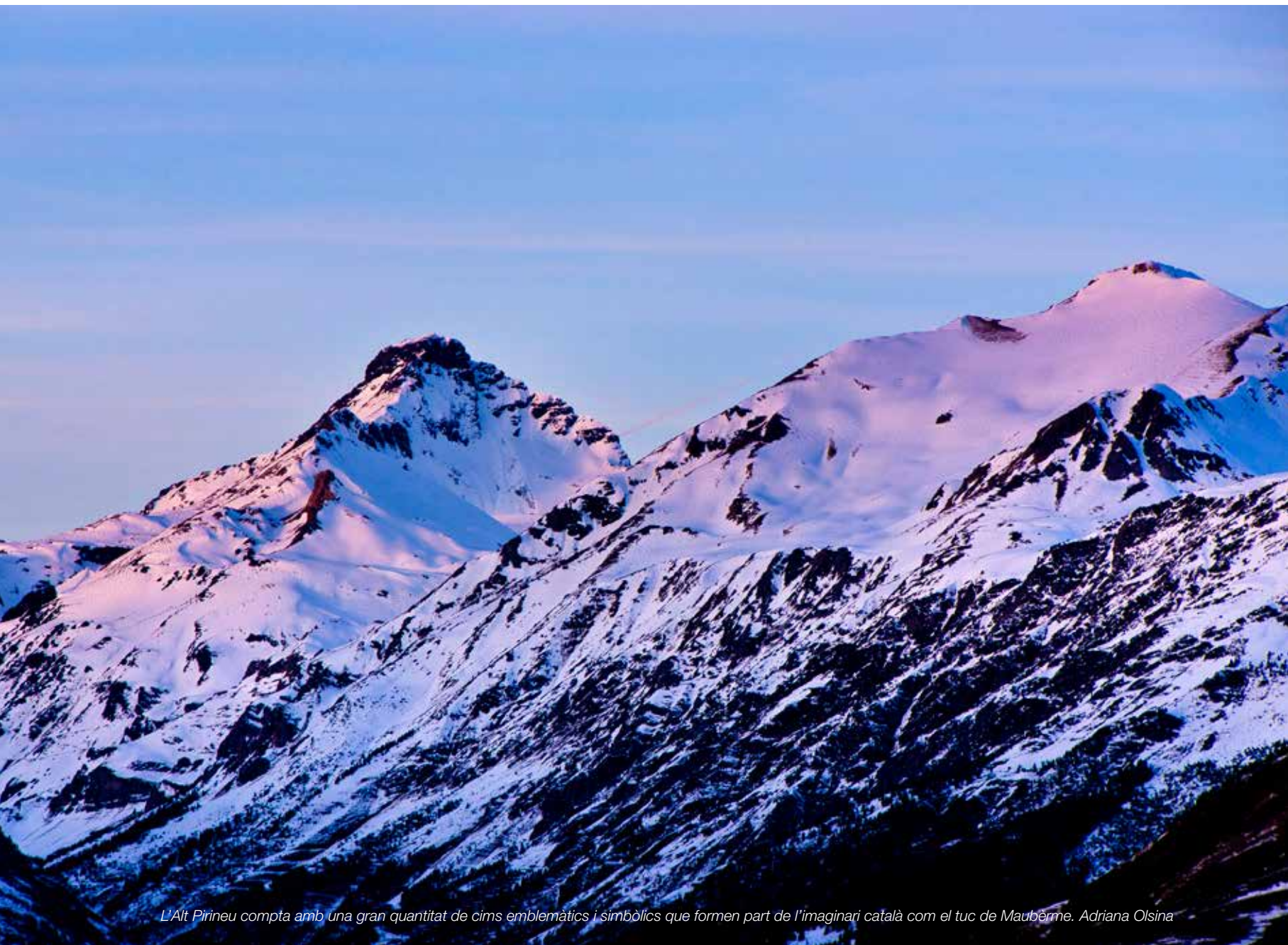
Les valls i els congostos

156





## 2. Els fons escènics i cims



*L'Alt Pirineu compta amb una gran quantitat de cims emblemàtics i simbòlics que formen part de l'imaginari català com el Tuc de Maubèrme. Adriana Olsina*

L'àmbit territorial de l'Alt Pirineu i Aran forma un territori de relleu complex que converteix les muntanyes en veritables telons de fons, elements permanents del paisatge visual, punts de referència i icones de l'imaginari paisatgístic col·lectiu. Les característiques del relleu d'aquest territori fan possible l'abundància de conques visuals que permeten abastar des de paisatges locals fins a d'altres de més generals. A la vegada, la varietat de cromatismes, formes i textures dona lloc a fons escènics que emmarquen paisatges naturals de gran valor, que se succeeixen a l'horitzó i tenen un perfil característic i reconeixible.

L'Alt Pirineu i Aran manté unes perspectives paisatgístiques, o relacions entre figura i fons (nuclis amb fesomia singular, singularitats geomorfològiques, fons escènics, etc.), que tenen un paper rellevant en la composició de les imatges percebudes i refermen el valor de la diversitat, la particularitat, la bellesa, la història i el significat dels seus paisatges. Per aquesta raó, la preservació i la valoració d'aquestes perspectives paisatgístiques és un objectiu específic del Catàleg.

Aquests fons escènics tenen una importància concreta pel que fa a la capacitat d'estructurar el paisatge, per la influència sobre la

imatge visual i, en conseqüència, per la seva fragilitat davant de les perturbacions que els puguin afectar. També són elements configuradors del paisatge, fàcilment identificables per la seva forma singular, i en els quals el perfil, visible a quilòmetres de distància, constitueix un referent del paisatge i de l'estètica de l'àrea visual.

Els principals fons escènics emblemàtics, com el Cadí, el Montsec, la serra de Sant Gervàs o la serra de Boumort, tenen un valor simbòlic per la seva persistència visual i el seu perfil fàcilment identificable per la població, però també cims de referència amb una forta càrrega simbòlica, com el Montardo, el Montsent de Pallars, la tossa Plana de Lles, la muntanya de Sant Corneli, la Geganta Adormida o la pica d'Estats són exemples destacables. Alguns formen part de les zones granítiques, amb arestes, cims i agulles que simbolitzen el Pirineu més axial, com Amitges, els Encantats o Certascan. D'altres exemplifiquen les zones calcàries, on el cromatisme de la roca forma espais i conjunts geomorfològics d'alt valor estètic, com a la serra de Sant Gervàs o als conjunts de rocs propers a Oliana.

A l'Alt Pirineu i Aran les formes del modelatge vigorós tenen una presència destacada i predominant i dibuixen unes formes i perfils abruptes, resultat de diferents orogènies, que contrasten amb zones més planes i arrodonides producte de l'erosió. Es poden distingir diferents morfologies, que van des de les formes aplanades d'alguns cims com el Puigpedrós a la vall del Segre, fins al modelatge glacial que ha originat un relleu accidentat (crestes dentades, agulles, espadats, etc.). Cada tipus de roca ha estat sotmesa a un modelatge diferent i, per tant, es distingeixen clarament les agulles granítiques esculpides pel glaç com els Encantats o el Besiberri, de les pissarres retallades de la pica d'Estats o el Monteixo.

El factor morfològic més característic del paisatge de l'Alt Pirineu i Aran és la verticalitat produïda pels cingles, penyals i cims de referència, entre els quals es troben els més alts de Catalunya, com la pica d'Estats o el Puigpedrós. No obstant això, atès que es tracta d'un territori molt accidentat, amb una gran quantitat de cims i carenes que són visibles des de molts llocs, l'alçària no és el factor decisiu que dona importància a un cim respecte dels del voltant, sinó que són la morfologia, la posició, l'ombra projectada, el color de la roca o les llegendes associades, els elements que li atribueixen un simbolisme especial per als seus habitants. És l'exemple de la Tosa d'Alp, el Montludé, el Monteixo, els Encantats, el Montardo o el Montsent de Pallars.

A més, aquests mateixos cims i fons escènics acostumen a acollir miradors emblemàtics. A l'Alt Pirineu i Aran, molts dels miradors de fàcil accés es troben a peu de carretera quan aquestes superen els espais interfluvials, entre conca i conca, a través de passos i colls més o menys elevats. Altres, però, se situen al cim de muntanyes i, malgrat que són uns punts que ofereixen unes panoràmiques excel·lents, només són accessibles després de fer un darrer tram, més o menys llarg i costerut, a peu. Aquest seria el cas de miradors com el de Sant Maurici, la Mare de Déu de Castell-Ilebre o la pica d'Estats.

Més enllà dels elements del relleu físic, un factor que configura els fons escènics és la neu. Els cims i les serres més altes de l'Alt Pirineu i Aran resten parcialment innivades des del mes d'octubre fins al mes de maig i consegüentment, la neu esdevé un element d'identificació per a la població, que ha estat plasmat recurrentment pel paisatgisme pictòric, sobretot durant els primers decennis del segle XX.

En contrast amb l'altitud dels cims i les seves arestes, hi ha els circs glacials, que constitueixen grans espais relativament circulars, força aplanats i envoltats de parets verticals per on salta l'aigua que sovint s'allotja a les fondalades d'aquests circs, allà on el glaç ha excavat petites depressions lacustres que permeten la presència de llacs. Els amfiteatres de serres i cims tanquen les visuals en aquests espais, amb exemples emblemàtics com l'aresta del circ de Colomers amb el Gran Tuc, la corda de cims units per esmolades arestes com la dels Besiberris o el còth deth Hòro a la vall d'Era Artiga de Lin.

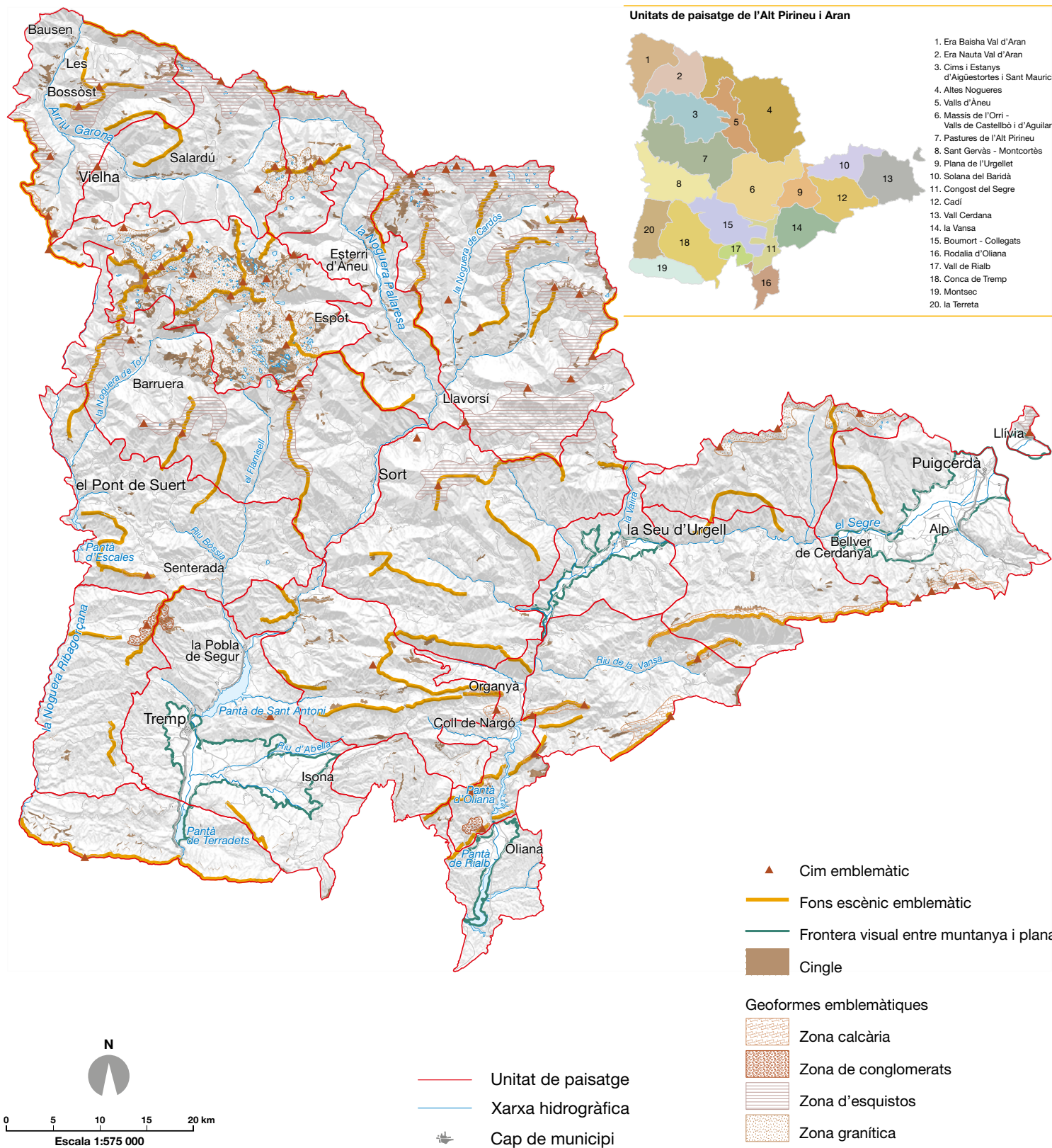
Un altre element morfològic que l'observador pot percebre és la línia de frontera entre la muntanya i la plana a les valls o conques més obertes, és a dir, aquella línia, vista des de la vall, a partir de la qual la visual de la plana es trenca, coincidint amb el canvi de pendent de la muntanya, que tanca bruscament les visuals. Aquesta franja té un significat especial en la construcció de la imatge col·lectiva d'alguns espais planers singulars de l'àmbit, com són la plana cerdana, entre el Cadí i la solana formada pels cims del Baridà, la tossa Plana de Lles i el Puigpedrós; la plana de l'Urgellet, oberta entre els cims fronterers amb Andorra i el Cadí; la conca de Tremp, situada entre les serres del Montsec i la serra de Boumort, i la zona al voltant del pantà de Rialb, envoltada pels cims calcaris de la serra de Sant Marc i el congost d'Oliana. Totes elles són



*Els fons escènics tenen gran influència sobre la imatge visual de conjunt. A la imatge, la serra del Cadí, un dels principals fons escènics de l'Alt Pirineu i Aran. Silvia Martín*



Els fons escènics i cims



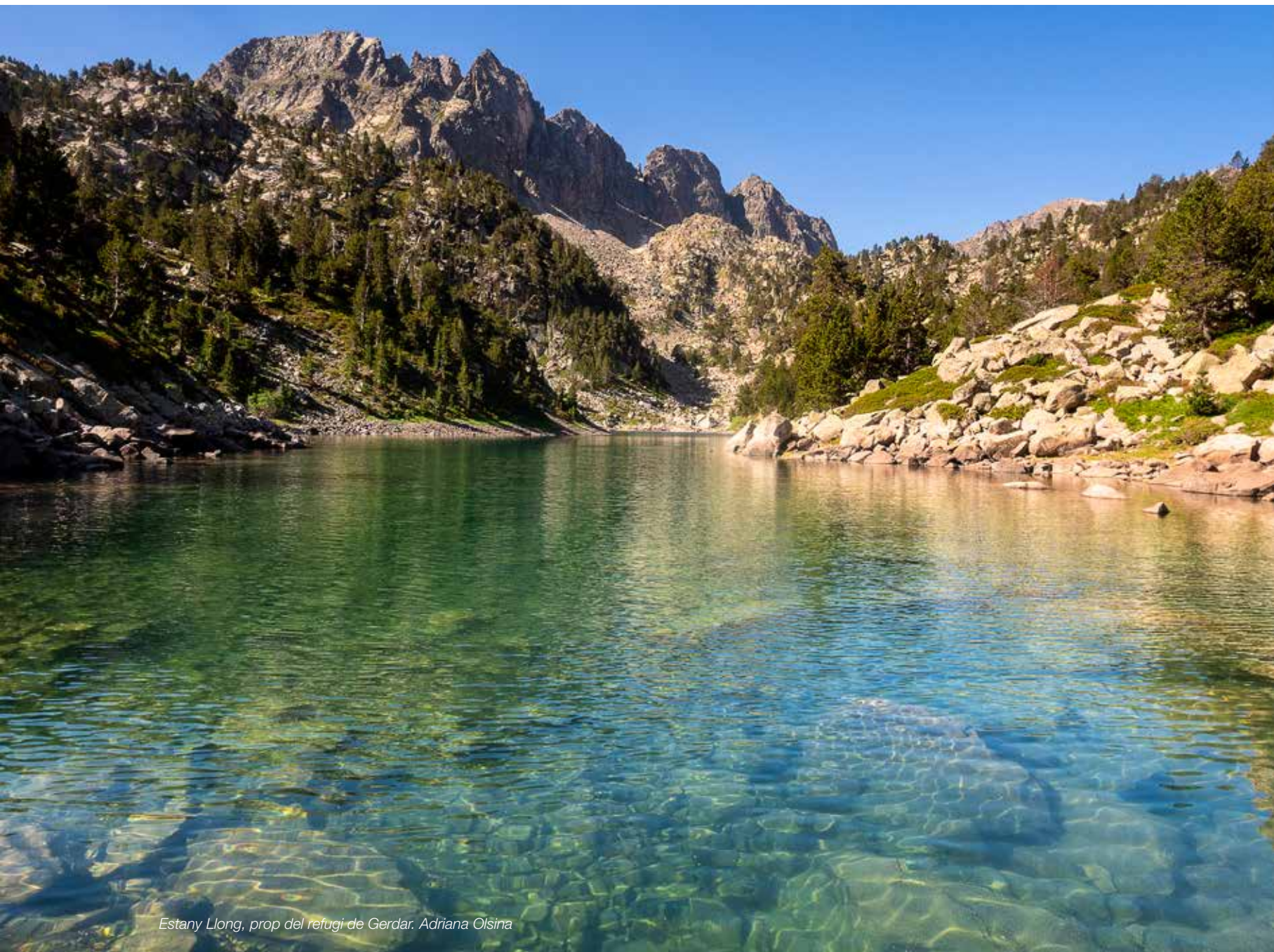
grans planes agrícoles que destaquen per l'obertura del paisatge en comparació amb altres fons de vall de l'àmbit pirinenc.

Les dinàmiques paisatgístiques que més incideixen en els fons escènics de l'Alt Pirineu i Aran estan relacionades amb el creixement urbanístic dels nuclis de població, la instal·lació d'infraestructures

energètiques i de telecomunicacions i les ampliacions de les estacions d'esquí alpí. La construcció d'urbanitzacions en àrees amb pendents elevats, visibles des de lluny, altera també la perspectiva de fons. La integració paisatgística d'aquests elements és imprescindible per tal de conservar aquests fons escènics que formen part de la imatge paisatgística de l'Alt Pirineu i Aran.



### 3. Els llacs i estanys



*Estany Llong, prop del refugi de Gerdar. Adriana Olsina*

L'Alt Pirineu i Aran és un territori amb una gran abundància de llacs i estanys d'origen glacial, fet que el fa especialment singular i diferenciat d'altres grans massissos del món. A la zona del Parc Nacional d'Aigüestortes i Estany de Sant Maurici, per exemple, trobem més d'un centenar de llacs de dimensions diverses. Aquests espais, a mig camí entre els nuclis habitats dels fons de vall i els grans cims, tenen valors naturals reconeguts per la seva singularitat. Tots ells són de gran importància limnològica i fonamentals en els ecosistemes fluvials de les valls, però també s'han convertit en

espais de contemplació, lleure i llegendes amb un valor identitari i simbòlic important, sovint relacionat amb la seva singularitat específica i el contrast amb el paisatge circumdant.

Pel que fa a la seva formació, el paisatge modelat per l'acció del gel ha donat lloc a diferents cubetes de sobreexcavació allà on l'avançament de les glaceres trobava obstacles preexistents, com un llindar rocós. Cada cubeta s'ha omplert amb aigua quan la glacera que l'havia originat ha perdut longitud i el seu front s'ha trobat



endarrerit respecte de l'espai excavat, fet que ha donat lloc al que, sense cap mena de dubte, constitueix un dels majors atractius de l'Alt Pirineu i Aran.

Els llacs d'origen glacial sovint tenen formes allargades –aleshores s'anomenen llongs– o són prou profunds per considerar-los negres o amb una forma circular per dir-los redó. Tots aquests llacs es van omplir de sediments procedents dels rierols, es rebleixen i donen lloc, al bell mig d'unes zones de muntanya que es caracteritzen per uns pendents molt acusats, a superfícies excepcionalment planes, que coincideixen amb l'antic nivell d'aigua.

Els llacs, estanys i la xarxa fluvial que els uneix i que se'n deriva són elements de gran valor natural. Els estanys Llong, de Monges, Negre, Sant Maurici o Tòrt de Rius són alguns dels més destacables. Les habituals mulleres són riques en espècies endèmiques presents a les torberes, com les diferents orquídies (*Dactylorhiza* sp.), que ofereixen floracions espectaculars, i les dròseres i pingüícules, que completen uns paisatges típics que arreu del Pirineu reben el nom d'aigüestortes, fent referència als cursos d'aigua que s'entrellacen en creuar-les.

Els nombrosos estanys i llacs d'alta muntanya, majoritàriament situats a la unitat Cims i Estanys d'Aigüestortes i Sant Maurici, juntament amb les muntanyes que els envolten, esdevenen conjunts visuals de gran bellesa i identificats per la població com un conjunt, com per exemple l'escenari visual de l'estany de Sant Maurici amb el cim dels Encantats al fons, els estanys del circ de Colomers amb el Gran Tuc de Colomers com a referència o l'estany de Besiberri i els cims homònims.

La presència de llacs ha fet que al llarg del segle XX una important indústria hidroelèctrica trobés en aquests indrets un excel·lent camp de proves per desenvolupar una enginyeria basada en l'acumulació de l'aigua i la generació de salts artificials per generar energia hidroelèctrica. Diversos complexos hidroelèctrics formen part del paisatge pirinenc, amb quilòmetres de galeries soterrades i connexions entre llacs. Destaquem els de la vall de Cardós, la zona de Tavascan o els de la vall Fosca. Les parets dels embassaments es fan ben visibles en forma de presa que obtura el curs natural del riu (la presa de Cavallers o el pantà de Sallente) o engrandeix antigues cubetes glacials perquè n'augmenta el nivell de l'aigua, tal com passa en diferents embassaments en capçalera (l'estany de la Colomina a la vall Fosca o el de Certascan a la vall de Cardós).

Les interconnexions entre llacs, amb galeries subterrànies de grans desnivells per l'interior de la muntanya, formen el que es podria anomenar el criopaisatge pirinenc i sovint poden passar inadvertides en l'anàlisi de l'impacte humà si no fos per les pujades i baixades sobtades del nivell dels embassaments i per la gran quantitat de preses i murs de contenció de les aigües. Les transformacions en el paisatge provocades per la indústria hidroelèctrica han creat impactes difícils d'integrar. D'una banda, l'alteració dels cicles hidrològics dels febles paisatges lacustres alpins; de l'altra, la profusió d'embassaments construïts a les valls de la Noguera Ribagorçana, la Noguera Pallaresa i el Segre, i, finalment, l'estesa de línies elèctriques que condueixen l'energia a altres parts de Catalunya.

A les planes i als fons de vall trobem les obres hidràuliques de major envergadura, que inunden grans superfícies amb embassaments i preses que van transformar la relació de l'aigua amb el paisatge i la societat. En són un exemple els pantans de Talarn i Terradets del riu Noguera, el pantà d'Oliana del riu Segre i el més recent pantà de Rialb. Estan tan integrats en el paisatge que s'ha perdut la percepció antropogènica que es tenia d'aquests espais, de manera que actualment es perceben com a espais naturals d'alt valor ambiental i paisatgístic on gaudir de la natura. Cromàticament, es distingeix el color «blau» dels estanys del color «blauverd» dels embassaments. Aquesta distinció permet diferenciar el Pirineu de les capçaleres del Pirineu dels cursos mitjans i estrets per on els rius s'obren pas a les planes.

També destaca l'espai singular de l'estany de Montcortès. Aquest estany d'origen càrstic, juntament amb el de Basturs, formen els únics estanys del Pirineu que no són d'origen glacial. Es tracta d'un reservori natural d'aigua d'origen càrstic que fa de sobreexidor d'un sistema més extens que recull les aigües de les calcàries del Cretaci inferior. L'afloreament es produeix per l'encaixament d'aquests materials entre les argiles i els guixos del Triàsic, que creen una unitat impermeable entorn de l'estany. Tot i les reduïdes dimensions i l'intens aprofitament de les seves ribes, aquest és un paisatge que conserva un element natural, el llac d'origen càrstic, amb un gran interès per a la fauna limnícola i les aus, especialment les migratòries.

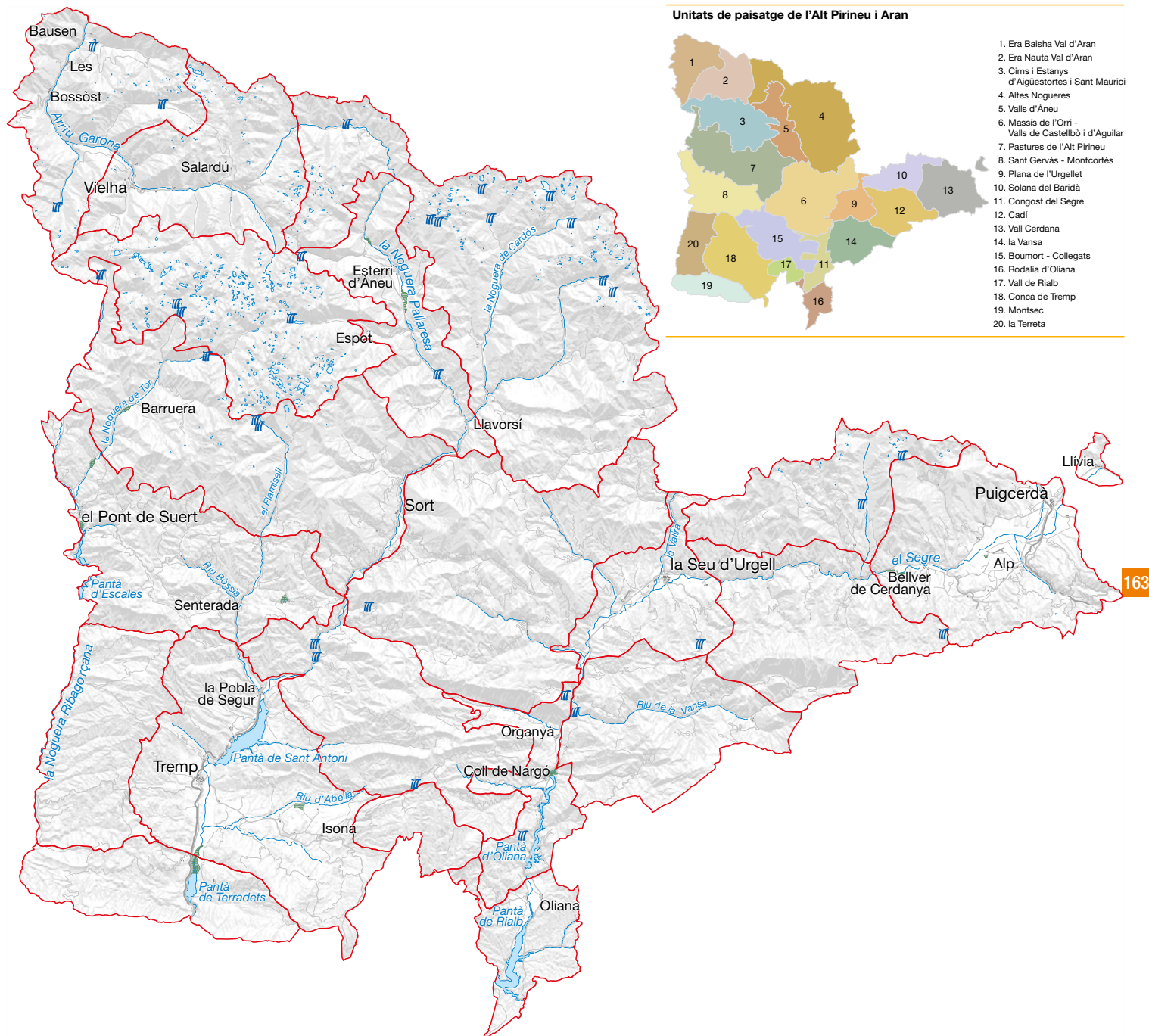
En darrer lloc, un altre dels elements relacionats amb l'aigua que dona bellesa i dinamisme a indrets puntuals són els salts d'aigua, especialment nombrosos a l'Alt Pirineu i Aran a causa de l'orografia i el desgel primaveral. Són espais especialment reconeguts pel dinamisme que aporten al seu paisatge associat o perquè formen espectaculars cascades de gel a l'hivern. En són exemples Eth Saut deth Pish, els uelhs deth Joeu, la cascada de Riumalo, la cascada del riu Rialb a Bóixols, la cascada de la vall de Riquerna, i el barranc de l'Infern, entre d'altres.



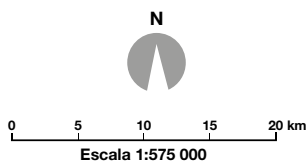
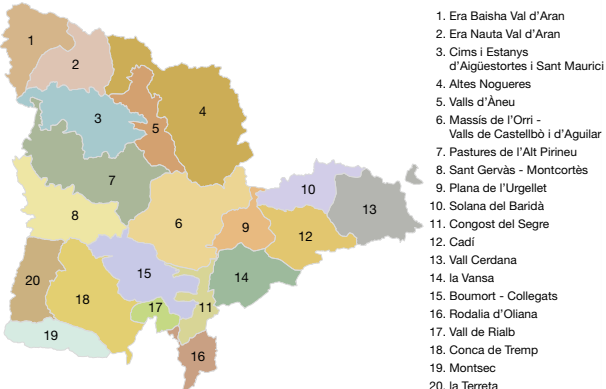
*El carrilet de l'estany de Gento es va construir l'any 1911 per transportar materials per la construcció de la Central Hidroelèctrica de Capdella i tot el sistema de canalitzacions que comuniquen els diversos estanys de la zona. Maria Dolors Oliveras*



Els llacs i estanys



Unitats de paisatge de l'Alt Pirineu i Aran



## 4. La neu, la boira, el torb i el fogony



*El torb pentina els cims de l'Alt Pirineu. Oriol Clavera*

La neu, la boira, el torb i el fogony són elements climàtics característics de l'Alt Pirineu i Aran i tenen una gran incidència en la percepció sensorial i visual del paisatge. Són també elements que formen part de la identitat pirinenca, amb llegendes i contes populars que hi fan referència, i motiu d'expressió artística del paisatge.

La neu és un element fonamental que defineix el paisatge dels cims i valls més altes durant bona part de l'any. Es tracta d'un fenomen especialment visible sobretot durant l'època hivernal, constituït per un mantell blanc de neu que cobreix els boscos, prats, conreus

i nuclis de població. D'altra banda, els cims i les serres innivats formen part dels principals fons escènics de l'Alt Pirineu i Aran, fet que contribueix al seu reconeixement per part de la població.

Els canvis cromàtics estacionals permeten identificar un Pirineu blanc de la neu que iguala els colors permanents de les roques nues i afecta principalment la meitat més septentrional, tot i la neu que també es pot localitzar a la zona del Cadí i a les parts més altes de la conca del Segre. Paisatgísticament, també esdevé clau en el moment del desgel, quan es fan visibles les conseqüències erosi-



ves als cims i desnivells més pronunciats, la crecuda de cabals hídrics i la verdor de la vegetació en contrast amb el blanc hivernal. A les àrees nevades de l'Alt Pirineu i Aran es concentren un total de setze estacions d'esquí, paisatges nevats i amb gran afluència de turistes a l'hivern i paisatges nus on les instal·lacions es fan molt més visibles a l'estiu.

El segon element climàtic que incideix decididament en l'Alt Pirineu i Aran és la boira. La combinació del fred i la humitat de l'aire en un territori, en general, amb percentatges baixos d'humitat relativa de l'aire fa que hi hagi dos indrets especialment favorables per a la formació de boires: la Garona, on hi ha la boira de caràcter atlàntic (*era bromèra*), que se sol situar a una altitud mitjana, per la qual cosa permet la visibilitat en els fons de vall i a les parts altes de les muntanyes, i la conca de Tremp, en la qual, en situacions anticiclòniques, l'estabilitat de l'aire i el refredament del terra durant la nit afavoreixen les típiques boires de radiació que dificulten la visibilitat dels fons de les valls o conques de caràcter mediterrani. Contemplar aquestes boirades des del coll de Comiols o qualsevol part alta del Montsec és d'una bellesa estètica enorme.

El torb i el fogony són també dos elements climàtics importants en la percepció sensorial dels paisatges de l'Alt Pirineu i Aran. El torb és el vent que, quan bufa, aixeca la neu, redueix la visibilitat de ma-

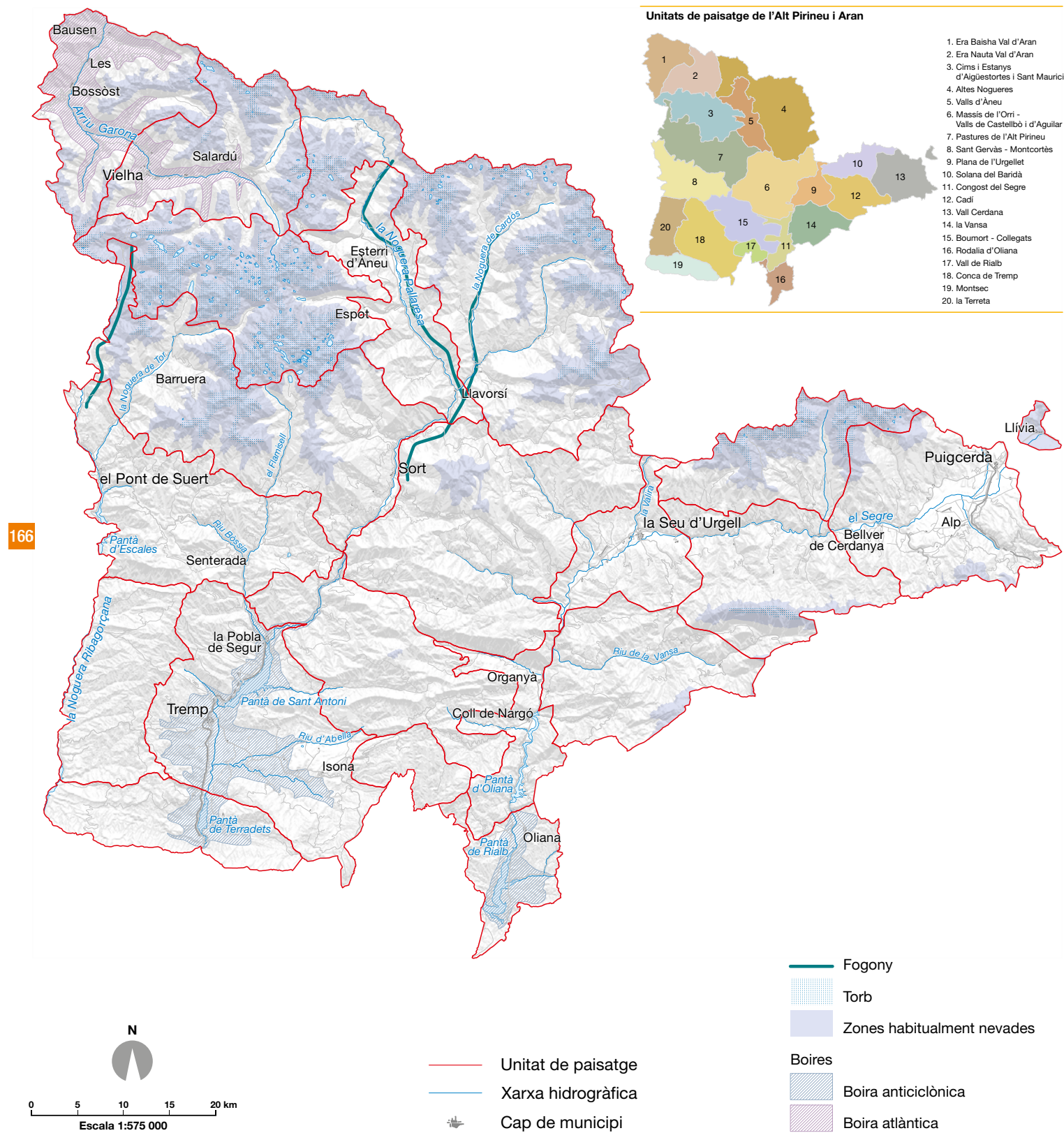
nera considerable, i comporta una redistribució de la neu notable (es formen moltes congestes) i un increment acusat de la sensació de fredor. Aquest fenomen es localitza a les parts més elevades i innivades de forma recurrent, com la zona nord de la Solana del Baridà i de les Altes Nogueres, o a les parts més altes de Cims i Estanys d'Aigüestortes i Sant Maurici. A més, aquest vent del nord es canalitza per les valls amb orientació nord-sud i encara arriba més enfortit. En aquest tipus de tempesta de neu severa, la neu arremolinada pel vent redueix dràsticament la visibilitat i talla les carreteres. Són nombroses les històries al voltant d'aquest fenomen meteorològic tan perillós.

El fogony, també conegut com efecte föhn, es dona quan un flux humit associat a un sistema atlàntic travessa la serralada pirinenca, deixa la humitat a sobrent i provoca, al vessant oposat, el de sotavent, un augment –més o menys sobtat– de la temperatura, una caiguda de la humitat relativa –l'aire s'asseca progressivament des del cim fins al fons de les valls– i un increment considerable de la velocitat i les ràfegues de vent. Aquest cúmul de sensacions es deixen notar al llarg de tot l'any, però especialment durant la primavera i la tardor. És recurrent a diferents vessants meridionals de l'àmbit estudiat, però és, sobretot, un fenomen conegut a la vall de la Noguera Pallaresa.



*La combinació del fred i la humitat de l'aire en un territori, en general, amb percentatges baixos d'humitat relativa afavoreix la formació de boira.*  
Jordi Colom / IDAPA

La neu, la boira, el torb i el fogony





## 5. Els *bocage* en fons de vall, prats de dall i prats de pastura



*Prats de dall al voltant de Santa Maria de Talló, a la Cerdanya. Oriol Clavera*

Lligats a l'agricultura i la ramaderia de l'Alt Pirineu i Aran, hi ha una sèrie d'elements que destaquen per ser capaços de configurar el paisatge i, a més, perquè posseeixen un valor estètic, històric i identitari elevat. Es tracta de les zones de *bocage* en fons de vall i replans i les àrees de closos cerdanes, majoritàriament productores de conreus herbacis de secà, les zones amb canals de reg –sobretot els del riu Segre, que porten l'aigua als conreus de la plana cerdana i de l'Urgellet, i els de la Noguera Pallaresa, que abasteixen els cultius de la conca de Tremp– i les zones de pastura

d'estiu, que són àrees de prats alpins que, en alguns casos, durant l'hivern, esdevenen pistes d'estacions d'esquí, com és el cas del Plan de Beret o dels voltants de Boi-Taüll.

Aquestes àrees destaquen no només per la seva funció de conservació de grans espais agrícoles i ramaders d'un marcat valor històric i productiu, o per ser bons connectors paisatgístics, sinó també per la tipologia del cultiu, l'estructura de les parcel·les, la seva forma i extensió o el contrast en el paisatge. Es tracta tam-



bé d'espais de gran valor estètic caracteritzats per una alternança de cultius i fragments forestals que constitueixen un mosaic amb un gran poder d'atracció, especialment en les zones planeres, els fons de vall i els replans.

El *bocage* és una formació agrícola que s'associa al minifundisme i que estructura el paisatge que trobem en entorns concrets d'alguns fons de valls o replans de les valls del Pirineu. Està compost per petites parcel·les irregulars, que tant poden ser terres de cultiu com prats de dall, i que estan separades entre elles per tanques vives, petits murs, talussos i arbres que sovint voregen els camins. Aquests conjunts se situen a les parts més baixes de les valls, al voltant dels nuclis de població, aprofitant les minses zones planeres que les valls pirinenques ofereixen. Històricament, es relacionen amb un sistema agroramader comú al Pirineu, el dels conreus agrícoles en fons de vall complementats amb la ramaderia i les pastures de l'alta muntanya.

El *bocage* una formació agrícola característica dels climes humits i amb abundància d'explotacions ramaderes que aporta gran diversitat biològica, així com un gran valor estètic a l'entorn, sobretot a la tardor, època de canvi cromàtic de les tanques arbrades que separen les parcel·les. Destaquen la vall d'Àssua, la vall de Boí, la vall Fosca, la vall de Cardós, la Coma de Burg, la plana d'Àneu, les solanes del Faro a la vall d'Unarre, les valls d'Aguilar, el pla de Barruera, la ribera de Sort, la plana entre Vilaller i Ginast en plena cubeta de Bono, el Pont de Suert, la Pobleta de Bellveí, el pla de Corts, les planes residuals d'Era Lana de Les i Bossòst i els prats que envolten bona part dels pobles situats a mig vessant de la Val d'Aran, la finca d'Alinyà, la cultiva de Tuixén o els nuclis que envolten l'engorjat de la Vansa.

A la Cerdanya es detecta un patró agrícola propi, de característiques similars al *bocage* però que es diferencia pel fet que les parcel·les són sensiblement més grans, en un entorn de caràcter molt més obert, i rep el nom de *closo cerdana*. Es tracta d'espais agrícoles situats a les parts més baixes al llarg de la vall Cerdana, i es caracteritzen per conreus allargassats de mida mitjana, regulars i compactes, delimitats per marges o tanques de vegetació arbòria, situats perpendicularment als canals i camins que els estructuraren. Moltes de les closes cerdanes estan associades a construccions tradicionals de caràcter agrícola; són els anomenats *masos cerdans*, que destaquen en un extrem de les parcel·les, envoltades de feixes arbrades, camins i murs de pedra seca.

Tant les closes de la vall Cerdana com les estructures en *bocage* de bona part dels fons de vall del Pirineu pateixen actualment una dinàmica de transformació irreversible pels canvis en els tipus de conreus o afectades pels successius creixements urbanístics. Raó per la qual, la preservació i la valoració d'aquests espais és un objectiu del Catàleg de paisatge de l'Alt Pirineu i Aran.

Les pastures d'estiu i els prats de dall són també espais de valor estètic i productiu que caracteritzen l'Alt Pirineu i Aran, ja que la ramaderia ha estat una de les principals activitats econòmiques d'aquest territori durant molts segles. Les grans àrees de prats de muntanya han propiciat una ramaderia extensiva, però l'orografia

tan complicada i les dures condicions climàtiques al llarg de l'any han causat que la ramaderia transhumant representi el major aprofitament agrari, caracteritzat per les pastures dels prats de pastura durant les èpoques favorables d'estiu, i l'alimentació dels ramats establats a l'hivern mitjançant l'herba dallada dels prats de dall i de conreus farratgers. Aquesta tradició, motivada per una necessitat, ha configurat un paisatge que és propi de la zona, on els prats de dall s'associen a les parts més altes del territori, i els conreus farratgers, als fons de vall. Les rutes transhumants, les carrerades, les bordes i els passos de muntanya formen part d'aquest sistema que ha tingut un paper cabdal en la configuració del paisatge actual.

Les pastures es localitzen a l'extrem occidental de l'àmbit, en una àmplia franja que envolta les capçaleres de la Garona i la Noguera Pallaresa i es perllonga pel sector més elevat de la conca del Segre. Són les àrees més altes que contenen nombroses zones de prats naturals alpins, indrets on la duresa del clima no ha permès el desenvolupament de masses forestals però on l'abundància de precipitacions ha donat lloc a pastures que han estat aprofitades i gestionades històricament per la ramaderia i connectades amb el fons de vall mitjançant rutes transhumants i transterminants. En aquesta categoria, destaquen el plan de Beret, els plans de Boavi i de Boet, els rasos del Cadí, els rasos alpins de la vall Fosca o la carena del port d'Erta, entre moltes d'altres escampades per totes les altes valls de l'Alt Pirineu i Aran.

Un element paisatgístic que té grans possibilitats de perdre's si no s'actua amb decisió són els claps de pastures a l'interior del bosc, que sempre han existit a les obagues. El gradient altitudinal crea espais on els boscos alpins –avetoses i pinedes, principalment– es barregen progressivament amb aquests espais oberts. És el cas de les pastures del plan de Beret; els plans de Boavi i de Boet; els rasos del Cadí; els prats del Goleró i els Cortills; els prats subalpins d'Aguiló, Cadí, collada Josana i el Pradell; els rasos alpins de la vall Fosca; les pastures de la carena del port d'Erta i les de la divisòria d'aigües entre la Noguera Ribagorçana i la Noguera de Tor al sud del pic d'Aubacs; el Portarró d'Espot; la sèrra de Sendrosa; el tuc de Salana o multitud de comes com el prat de Monestero, el planell de Riumalo, la pleta de Saboredó i tantes d'altres escampades per totes les valls altes.

Durant els estius eixuts, aquests claps són una reserva d'herba fresca per a tots aquells ramats locals propers als pobles, però també són una font de biodiversitat natural i diversitat paisatgística. En moltes obagues, aquestes illes enmig del bosc ja han desaparegut i en moltes altres és probable que ho facin els propers anys, tot i que alguns espais naturals protegits fan possible la conservació d'aquests prats mitjançant el control dels perímetres. Si es vol preservar la ramaderia extensiva en el futur al Pirineu cal conservar aquests paisatges oberts de les obagues.

El patró de riu i prat de dall marca el contrast existent al llarg dels trams fluvials de molts dels rius i barrancs de l'àmbit. Actualment, aquests prats formen obertures visuals entre les masses forestals i els boscos de ribera, amb els quals contrasten cromàticament seguint les estacions, formant mosaics i successions que donen





*El pla de Barruera amb bocage, una estructura agrícola característica dels climes humits i amb abundància d'explotacions ramaderes. El relleu suau afavoreix aquesta estructura de parcel·les separades per marges coberts de vegetació i arbres aïllats. Anna Roure*

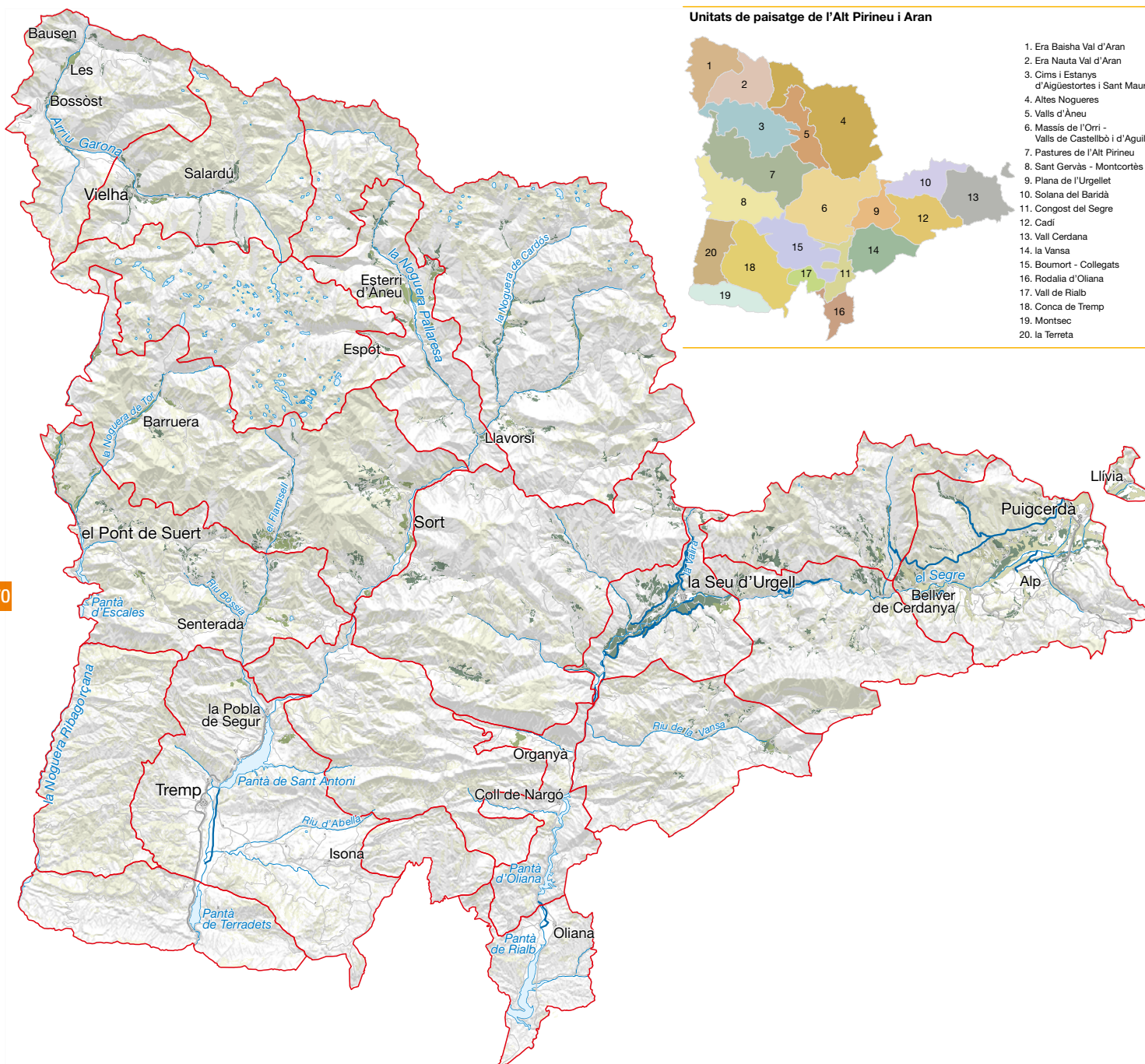
ritme al paisatge i esdevenen un element definitori de la ruralitat de les valls, com la Val d'Aran, la vall Ferrera, la vall de Cardós, la vall d'Àneu, la Vansa o les valls de la Valira, entre d'altres.

Molts nuclis situats en fons de vall, envoltats de prats i amb presència de bosc de ribera, han conservat una estructura compacta, complementada per l'existència propera de prats, sovint sota la forma de *bocage* o closa cerdana, i la presència d'un curs fluvial amb un bosc de ribera associat que en reforça la linealitat. És el cas, per exemple, de Rialp, la Torre de Capdella i Fígols.

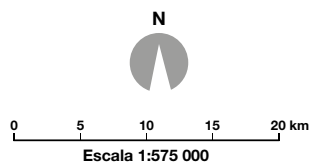
En tot aquest sistema agrícola característic de l'Alt Pirineu i l'Aran, els canals de reg són una infraestructura històrica que ha servit tradicionalment per desviar l'aigua dels principals cursos fluvials i





eixamplar la superfície irrigada a banda i banda del riu. L'activitat agrícola i els prats de dall n'han estat els principals afavorits, i, en aquest sentit, la cultura del regadiu va lligada al curs del riu Segre i a la seva conca de recepció. Els musulmans, durant el segle VII, ja van ser els responsables d'una part important del traçat d'aquestes canalitzacions a la vall Cerdana. En aquest indret és on hi ha una xarxa de regadiu més consolidada. Avui dia, al llarg del Segre destaquen dos canals per la seva longitud: el canal que va des de la frontera a l'altura de Saneja fins a Prullans i rep, a més, les aigües captades als llacs de Meranges, i la xarxa de canals que envolten la Seu d'Urgell. Es tracta de la xarxa de canals de reg que configura el paisatge agrícola de regadiu i que ha donat caràcter sobretot a la Plana de l'Urgellet i la Vall Cerdana, però també a la Conca de Tremp i a la Rodalía d'Oliana.

El bocage en fons de vall



170



-  Canal de regadiu
-  Closa cerdana
-  Bocage en fons de vall i replans
-  Prats de dall
-  Prats i pastures
-  Unitat de paisatge
-  Xarxa hidrogràfica
-  Cap de municipi



## 6. Els nuclis de població compactes singulars, les bordes i masies i el despoblament



*Bordes de Bedet, a la vall de Santa Magdalena. Jordi Bas*

A l'Alt Pirineu i Aran trobem una sèrie de nuclis de fesomia singular amb un valor estètic elevat. Aquesta singularitat recau en la seva morfologia, l'estructura del nucli urbà i la integració amb l'entorn, tant agrari com forestal.

Els nuclis a mig vessant, en vall tancada i envoltats de prats, conreus o feixes, han sabut conservar un caràcter vernacular i una imatge de conjunt singular caracteritzada per una estructura compacta, amb el campanar que destaca per sobre d'altres construccions i esdevé una fita visual en el paisatge, i prats de dall, conreus abancalats o feixes, segons les zones i d'acord amb la tradició

ramadera de l'àmbit d'estudi, que voregen el nucli urbà i el separen de les masses forestals. Destaquen nuclis com Bausen, Vilamòs o Arres a la Val d'Aran; Esterri de Cardós, Bonestarre o Farrera al Pallars; parts de la vall de Boí; Pobellà; els vessants de les valls de Castellbò, o els nuclis situats entre Ortedó i Vilanova de Benat, Ansovell i Cava o Meranges, entre molts d'altres.

Els nuclis en fons de vall, envoltats de prats i amb presència de bosc de ribera, han sabut conservar una estructura compacta, complementada per l'existència de zones de prats properes, sovint sota la forma de *bocage* o closa cerdana, i la presència d'un



curs fluvial amb un bosc de ribera associat que en reforça la linealitat. Destaquen nuclis com Martinet, Gerri de la Sal, la Pobleta de Bellvé, Peramola, Rialp, Lladorre, la Torre de Capdella, Espui, Senterada, Alins, Àreu, Ainet de Besan, Cassibròs, Ainet de Cardós, Arrós de Cardós, Lladròs, Escalarre, Unarre, València d'Àneu, Isavarre, Borén, Sorpe, Isil, Alòs d'Isil, Son, Llavorsí, Castelló de Tor, Llesp, Barruera, el Pont de Bar, Escunhau, Bossòst, Baro, Arfa, Ribera d'Urgellet, Hostalets de Tost o Figols, entre d'altres.

Als nuclis encimbellats normalment destaca el campanar, situat al capdamunt i fita visual en el paisatge. Són fàcilment visibles i sovint formen part de l'imaginari col·lectiu de la població de l'Alt Pirineu i Aran. Destaquen especialment Tornafort, Tirvia, la Clua, Gavarrà, Coll de Nargó, l'Alzina d'Alinyà, Castellar de Tost, el Pla de Sant Tirs, la Guàrdia d'Ares, Montferrer, Castellciutat, la Parròquia d'Hortó, Bellestar, Santa Creu de Castellbò, Sant Andreu de Castellbò, Adraén, Torres d'Alàs, Estamariu, Arsèguel, Aristot, Ossera, Tuixén, Viliella, Montellà, Bellver de Cerdanya, Claramunt, Sapeira, Alsamora, Llimiana, Cabdella, Beranui, Cérvoles, Peramea, Viu de Llevata, Puigcerdà, Josa de Cadí o Unha.

El reduït grup de nuclis a la solana i sota paret de pedra presenten la singularitat d'estar localitzats sota una paret de pedra, fet que en destaca encara més el perfil urbà atès el contrast cromàtic. És el cas de Burg, Valldarques, Cabó, Perles, Miravall, Taús, Pallerols del Cantó, Seix, Sendes, Gurp, Espluga de Serra, Moror, Sant Miquel de la Vall, Tor, Norís o Abella de la Conca, entre d'altres.

172

A banda de les singularitats morfològiques, als principals nuclis de població destaca la coloració de les teulades dels pobles, vinculada al substrat litològic de l'àrea. Així, hi ha un canvi de tipologia i coloració de les cobertes de les poblacions de la muntanya pirinenca, on les teules de terracota característiques de zones més montanes deixen pas a les teulades de pissarra, pròpies de l'alta muntanya. Entre aquestes dues zones, es pot establir una línia imaginària que representa el canvi de pissarra a teula. La pissarra es troba majoritàriament en els nuclis del Pirineu axial, on el color grisenc fosc de la pissarra configura la imatge de conjunt dels nuclis urbans, en molts casos juntament amb la pedra vista de les parets de les cases. El color rogenç de la teula domina en el paisatge del Prepirineu, amb nuclis urbans que combinen les teulades de teula amb les parets de pedra autòctona, la qual cosa crea conjunts urbans de tonalitats rogenques i marronoses. Tanmateix, existeix una franja de transició molt marcada en les unitats centrals de l'àmbit, on es poden trobar els dos materials constructius, i, per tant, nuclis on predominen cromatismes diferents.

Més enllà dels nuclis singulars i els patrons cromàtics, la borda és un dels elements arquitectònics destacats de l'Alt Pirineu i Aran. Aquesta construcció vernacular d'ús agropastoral, històricament vinculada a la ramaderia transhumant i transtermitant, està dispersa per bona part del territori pirinenc, allà on abunden les pastures d'alta muntanya i els prats de dall, amb concentracions destacades en les diferents valls altes, situades a mig camí entre els pobles i les pastures naturals més elevades. Destaquen les grans concentracions d'alguns sectors com el marge esquerre de la Garona, el primer tram de la Noguera Pallaresa, la part alta de la vall de

Cardós, la vall d'Estaon, la vall Ferrera, el bosc de la Ribalera o la vall Fosca.

Quan les activitats agrícoles s'han pogut desenvolupar en parcel·les de més extensió perquè estaven ubicades en zones més planes, aquestes s'han gestionat des de les masies. Abunden en la zona prepirinenca, allà on els conreus tenien un pes més important i predominen les zones més planes. Destaquen zones com la Vall Cerdana, on abunden els masos cerdans, el Cadí, La Terreta, la Conca de Tremp o la Rodalia d'Oliana.

Associats a aquestes construccions, els camins ramaders, carerades o cabaneres dibuixen un sistema arterial allunyat de les actuals vies de comunicació del fons de vall, que transita per les parts més elevades i careneja evitant els desnivells propis dels vessants. Aquests itineraris transhumants que van de sud, des de la plana, a nord, són eixos de comunicació simbòlics que evocuen el passat transhumant d'un sistema econòmic, però també d'un mode de viure i de gestionar el paisatge. Molts d'aquests camins es van abandonar amb la decadència del sistema ramader tradicional, però actualment s'impulsa la recuperació de la cabanera com a model de creixement sostenible i vertebrador del territori. Aquest camí ramader uneix l'Alt Pirineu amb Lleida, des de Taüll (Alta Ribagorça) fins a Linyola (Pla d'Urgell). Amb aquesta iniciativa, és vol fer valer la cultura tradicional transhumant de la ramaderia extensiva i potenciar els recursos naturals del territori, la biodiversitat i el paisatge i l'oferta turística i rural per lluitar contra el despoblament rural.

L'Alt Pirineu i Aran és també territori de murs, feixes i bancals de pedra seca. Les bordes, per exemple, formen conjunts juntament amb les feixes delimitades per murs de pedra seca que les envolten. Als marges de terreny apte per a l'agricultura, quan el substrat litològic ho permet, també s'estenen àmplies franges d'antic conreu abancalat. En aquestes zones, tot i l'abandonament que han patit, encara s'hi intueixen els murs de pedra seca, les feixes o les alineacions d'antics conreus de vinya o arbres fruiters. Aquests espais es localitzen en zones de cert pendent, sobretot a les capçaleres dels principals cursos fluvials i valls més tancades, sovint al voltant de pobles encimbellats o situats a mig vessant, com és el cas de les antigues vinyes del Pont de Bar, i escenifiquen conjunts d'elements amb un valor estètic elevat. S'han impulsat diferents iniciatives de recuperació d'aquest patrimoni vernacular, especialment en l'àmbit del Parc Natural de l'Alt Pirineu.

La dinàmica paisatgística associada als nuclis de població i que reverteix sobre la resta d'elements del sistema agroramader tradicional de l'Alt Pirineu i Aran és la del despoblament progressiu dels poblets, molts d'ells ja completament abandonats, a favor dels més grans i caps de comarca, especialment des de l'alta muntanya cap als fons de vall. És també l'abandonament d'un sistema econòmic i un mode de vida tradicional basat en l'agricultura i la ramaderia que ha comportat la regressió de les pastures i dels camps agrícoles al voltant dels nuclis urbans i un emboscament de les solanes que ha fet augmentar el risc d'incendi. El sector primari, aquell més relacionat amb la gestió del paisatge, s'afebleix i el gran repte és justament revertir aquesta tendència.

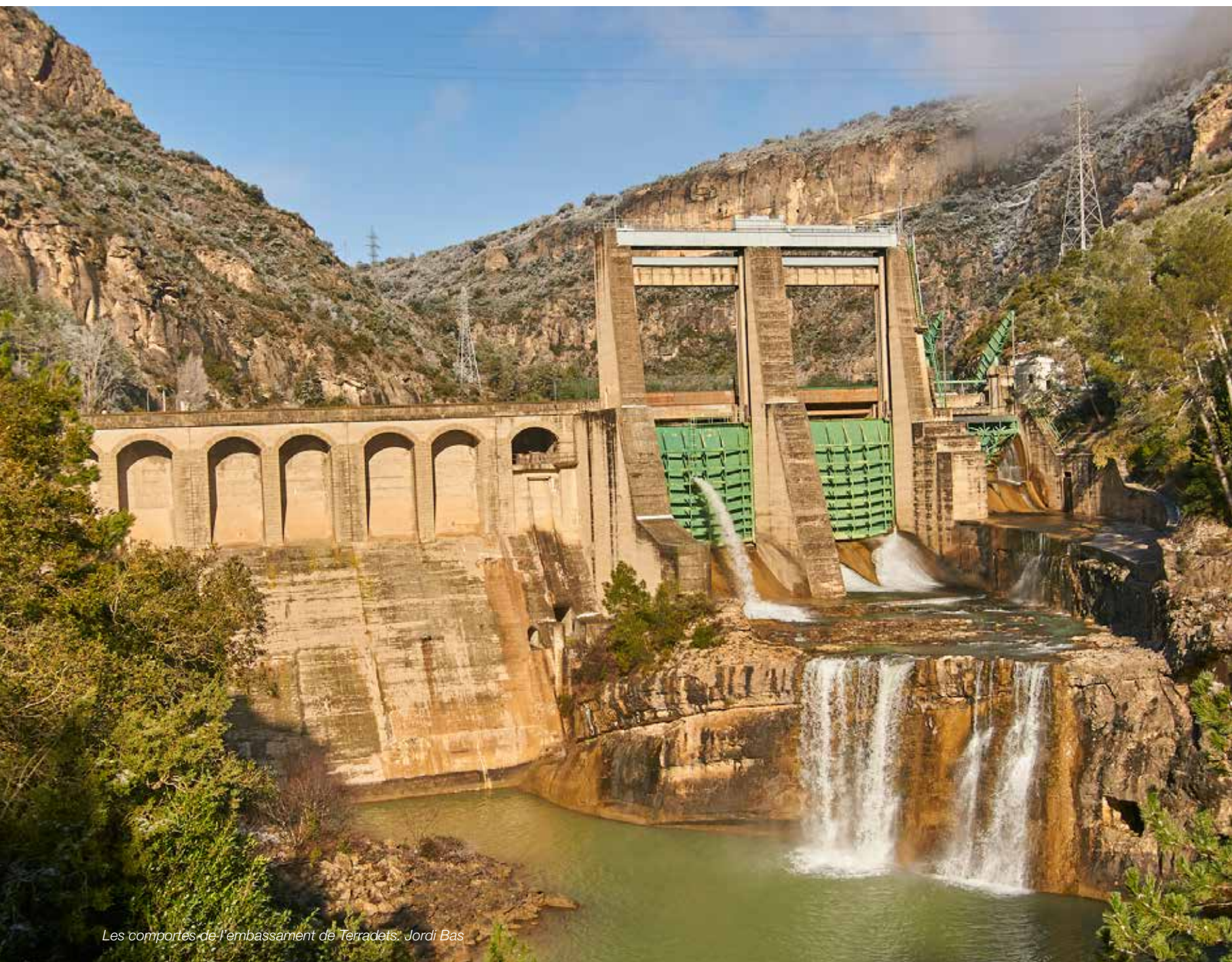


Els nuclis de població compactes singulars





## 7. Les infraestructures hidroelèctriques



*Les comportes de l'embassament de Terradets. Jordi Bas*

L'aprofitament de l'energia hidroelèctrica ha significat per a l'Alt Pirineu i Aran una especialització de l'espai geogràfic que ha tingut una gran importància en la caracterització del paisatge actual. Des del punt de vista històric, les hidroelèctriques van ser tota una revolució que va començar a prendre força a principis del segle xx, des de la vall Fosca i el riu Flamisell, i es van consolidar a mitjan segle, escampant-se per les conques altes de l'Alt Pirineu i Aran

per produir una bona part de l'energia hidroelèctrica de Catalunya. Avui dia, funcionen bàsicament com a reguladores de les puntes d'energia i captadores de l'excedent nocturn de l'energia nuclear.

Les centrals hidroelèctriques i les infraestructures associades (tubs, canalitzacions, etc.) s'erigeixen en el paisatge de moltes valls. Aquests volums industrials destaquen per sobre dels poblets d'ar-





*Cua del pantà de Terradets. Isidre Blanc*

quitectura tradicional i esdevenen fites visuals de molts nuclis i vies de comunicació, recognoscibles pel seu disseny arquitectònic únic i constant en tot el Pirineu. Diversos complexos hidroelèctrics formen part del paisatge pirinenc, amb quilòmetres de galeries soterrades i connexions entre llacs. Destaquen els de la vall de Cardós, la zona de Tavascan, amb salts de fins a 900 m de desnivell per l'interior de la muntanya, o els de la vall Fosca, amb la central de Capdella.

En alguns indrets puntuals, molt més en les obagues que en les solanes, la distribució de l'energia hidroelèctrica o les obres hidroelèctriques mateix (tubs d'aigua) formen part ben visible d'aquests paisatges de vessant, ja que, com que tallen les masses forestals, són observables des de les principals vies de comunicació quan s'enlairen per saltar d'una vall a l'altra. Les canonades de pressió a la Val d'Aran i a la cubeta d'Esterrí d'Àneu en serien bones mostres.

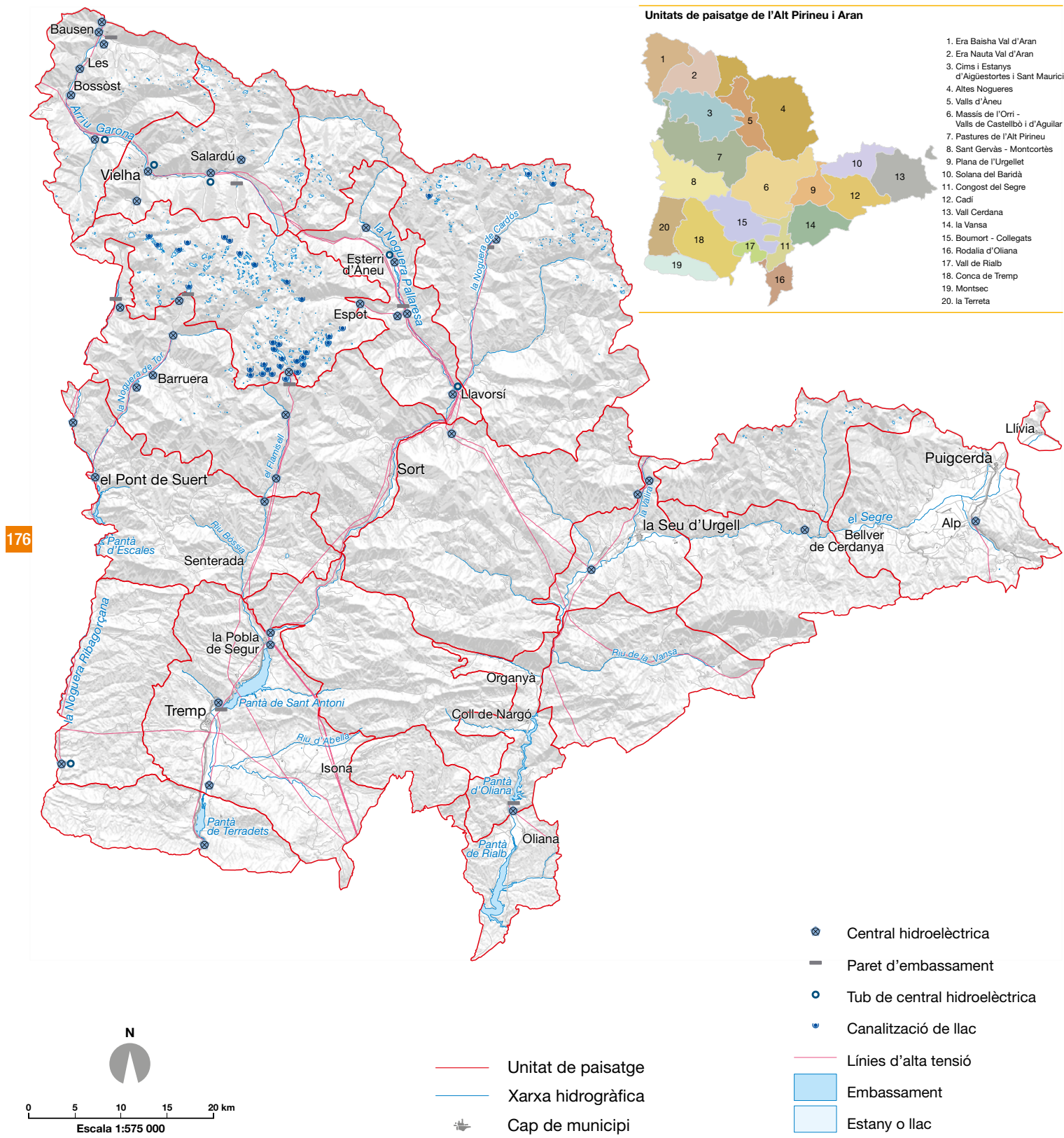
L'aprofitament de l'energia hidroelèctrica ha fet que es construïssin moltes preses –un total de vint-i-tres–, algunes de grandària considerable, que ara són elements singulars en el paisatge d'algunes valls, sobretot d'aquelles més tancades. Destaquen les preses de Terradets, el pantà de Sant Antoni, Cardet, Llesp, Espot, la Torrasa, Tavascan i Escales i els barratges de Saboredo, Colomers,

Montcasau, Hòs, Sant Joan de Toran, Eth Hons dera Coma, Santa Margalida i Eth Garona.

En algunes valls estretes només són visibles des de punts pròxims, però tenen una importància destacada, tant per la seva forma i volum perpendicular al curs del riu, com pel fet d'emmagatzemar una gran quantitat d'aigua, que visualment es tradueix en extenses làmines d'aigua que potencien els valors estètics del seu entorn. En altres casos, les parets dels embassaments es fan ben visibles en forma de presa que obtura el curs natural del riu (la presa de Cavallers o el pantà de Sallente) o engrandeix antigues cubetes glacials perquè n'augmenta el nivell de l'aigua, tal com passa en diferents embassaments en capçalera (l'estany de la Colomina a la vall Fosca o de Certascan a la vall de Cardós).

Les transformacions en el paisatge provocades per la indústria hidroelèctrica han creat impactes de difícil integració: d'una banda, l'alteració dels cicles hidrològics dels febles paisatges lacustres alpins; de l'altra, la profusió d'embassaments construïts a les valls de la Noguera Ribagorçana, la Noguera Pallaresa i el Segre, i, finalment, l'estesa de línies elèctriques que condueixen l'energia a altres parts de Catalunya.

Les infraestructures hidroelèctriques





## 8. El patrimoni cultural: l'íntangible i el romànic



*L'ermíta de Sant Quirc, a la muntanya de Durro i a una altitud de 1.500 m, forma part del patrimoni romànic de la vall de Boí. Oriol Clavera / Arxiu Ara Lleida*

El patrimoni històric associat al romànic és present a tot el territori de l'Alt Pirineu i Aran. Més enllà de la singularitat i el valor d'aquests elements arquitectònics en si mateixos, és interessant destacar el conjunt del patrimoni romànic per la importància històrica que té en el procés d'expansió dels comtats catalans i pel patró d'assentaments urbans que han influenciat i que en bona part encara expliquen avui dia l'essència de molts dels paisatges de l'Alt Pirineu i Aran.

Un bon nombre d'edificis religiosos sostenen, més enllà dels valors religiosos i espirituals, molts valors històrics com a conseqüència de l'estructuració territorial que propiciaven als seus entorns d'influència i al llegat cultural, arquitectònic, pictòric o estètic. Aquests elements històrics configuren característiques i trets distintius de molts paisatges de l'Alt Pirineu i Aran, i són peces indistingibles del seu substrat cultural. Així, per exemple, la percepció del paisatge de fons de vall s'estructura entorn de les poblacions i les seves característiques visuals i sonores particulars, on l'arquitect-

tura romànica té un protagonisme en la fisonomia dels nuclis, amb el campanar de les esglésies com a referent visual en el paisatge.

Alguns exemples destacats del patrimoni romànic són la catedral de la Seu d'Urgell o les esglésies d'Era Assumpció de Maria de Bossòst, Santa Maria de Cap d'Aran a Tredòs, Sant Andreu de Sardú, Santa Maria de Ribera de Cardós, Sant Just i Sant Pastor de Son, Sant Joan d'Isil, Santa Maria d'Àneu o Santa Maria de Mur. A més, destaquen les ermites i els santuaris de Carrànima, Castellllebre, Boscallt, Bastanist, Montgarri, Mare de Déu de Fabregada, Santa Maria de Talló o la Mare de Déu d'Arboló, Sant Salvador d'Irgo o la Mare de Déu de la Pertusa, entre moltes d'altres.

Com a cas especial, la declaració de la vall de Boí com a Patrimoni Mundial per la UNESCO ha comportat un creixement del valor simbòlic dels nuclis i del patrimoni romànic que aquests conserven. Els campanars romànics dels poblets envoltats per prats de dall i el *bocage* de fons de vall caracteritzen les vistes d'una de les valls més emblemàtiques de l'Alt Pirineu i Aran. La declaració ha comportat també un augment del turisme en aquesta vall i s'ha diversificat una oferta on el videomapatge de Sant Climent de Taüll, que explica el valor històric d'aquest patrimoni, és un dels elements més visitats. Aquesta dinàmica ha accentuat el pas del sector primari al sector serveis, que ha provocat no només l'abandonament d'algunes zones de pastura i cultiu, sinó també molts creixements urbanístics dels petits nuclis de població d'aquesta vall, alguns dels quals han generat un fort contrast amb les tipologies tradicionals i un impacte remarcable en el paisatge.

Els ponts medievals que es conserven a l'Alt Pirineu i Aran també són d'estil romànic i posseeixen uns valors històrics notables, a part del valor intrínsec com a peces clau per a la comunicació. Alguns tenen un caràcter emblemàtic pel paisatge que els envolta i el fet d'estar situats en els accessos d'alguns nuclis en fons de vall. Destaquen els ponts que estan dispersos per la vall de Cardós (Tavascan, Ribera de Cardós), els de la part alta de la Noguera Pallaresa (Isil, Alòs d'Isil, Gerri de la Sal) i els del tram mitjà de la Noguera Ribagorçana (Vilaller, Lavaix, Castelló de Tor, Sopeira, Montanyana), entre d'altres.



Les festes del foc són Patrimoni Immaterial de la Humanitat de la UNESCO. Oriol Clavera / Arxiu Ara Lleida

També existeixen construccions de caràcter defensiu, sovint emplaçades en punts prominents del territori, que pels valors històrics que posseeixen doten de personalitat pròpia el paisatge del territori que els envolta. Sovint també són posseïdores de valors estètics, identitaris i simbòlics, lligats a la morfologia urbanística i al paisatge cultural de moltes poblacions de l'Alt Pirineu i Aran per la seva arquitectura monumental i visibilitat. En alguns casos, esdevenen també fites de referència amb valor identitari per a la població local, o miradors estratègics de gran amplitud escènica i amb vistes atractives i variades que permeten captar els matisos dels diferents paisatges. En són exemple els miradors de l'ermita de la Mare de Déu de Fa, el santuari de Carrànima, el despoblat fortificat de Pui, el castell de Mur, Mirambell o el del castell de Llivia.

A més, durant l'època medieval, la línia defensiva contra els atacs dels àrabs al Pirineu es va situar transversalment seguint el Montsec, amb una forta concentració de castells a la Conca de Tremp i unitats veïnes. Destaquen especialment, pel valor històric i pel bon estat de conservació, els castells de Rialp, Sort, València d'Àneu, el Castèth de Les, el de Mur, la Guàrdia, Claverol, Toralla, Sant Geruàs, Llordà, Orcau, Conques, Alsamora, Montllobar, Valldarques, Castellciutat, Llivia i Castissent, entre d'altres.

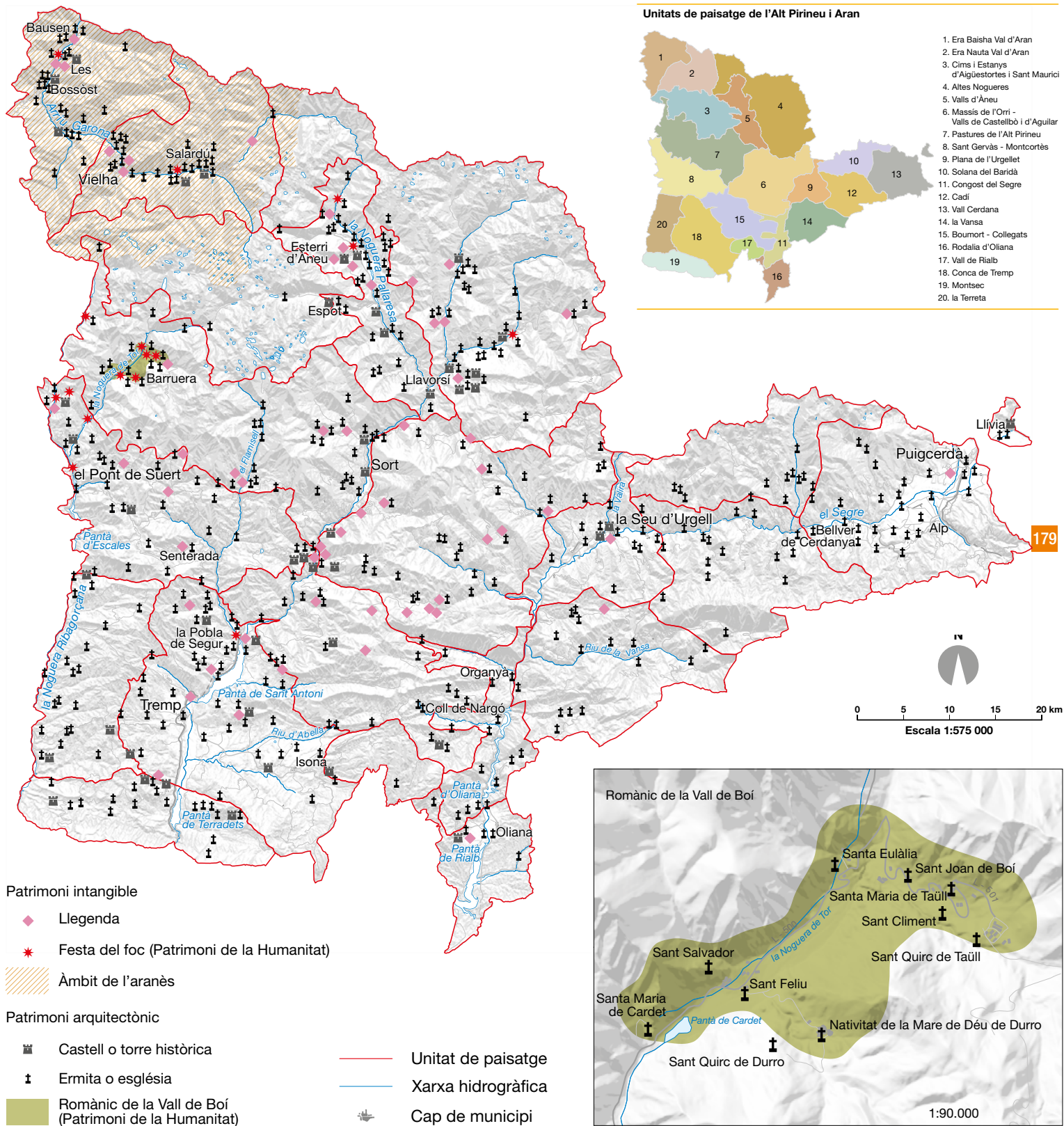
El patrimoni intangible té també una forta relació amb el paisatge de l'Alt Pirineu i Aran. De fet, el paisatge de l'Alt Pirineu i Aran il·lustra un territori que va més enllà dels elements físics que el formen i exemplifica uns valors immaterials, de coneixements i pràctiques que esdevenen paradigmàtiques d'un patrimoni compartit. Hi ha espais associats a històries i llegendes que han adquirit un valor simbòlic especial en l'imaginari col·lectiu de la població, com les muntanyes emblemàtiques dels Encantats que, com moltes d'altres, tenen l'origen del seu nom entre antigues llegendes. És el cas també dels tarters dels manairons, uns éssers fantàstics responsables dels tarters que hi ha repartits arreu en la zona propera al nucli de la Guàrdia d'Ares, o de les moltes històries i llegendes que fan referència a les bruixes i que identifiquen llocs com a màgics o perillosos per ser punts de reunió en els aquelarres, com les pastures del plan de Beret.

Actualment, hi ha valors simbòlics que han recuperat tradicions ancestrals mantingudes amb el pas dels anys, com les festes del foc que celebren l'arribada del solstici d'estiu i que han estat declarades Patrimoni Immaterial de la Humanitat per la UNESCO. Destaquen les baixades de falles del Pallars i la Ribagorça o Era crema deth Haro de Les. Totes elles contribueixen a reforçar el simbolisme del *Pirineu màgic*.

Com a últim apunt, la Val d'Aran concentra valors simbòlics lligats a la cara nord del Pirineu, entre els quals destaca la llengua pròpia, que representa el fet diferencial d'un poble, l'aranès, amb arrels occitanes que bé es poden apreciar en el paisatge, des dels seus nuclis urbans fins a les seves tradicions, sense oblidar la llengua pròpia. La llengua i l'origen cultural occitans són valors de la zona d'important rellevància, presents en la literatura des de temps històrics. L'himne mateix de la Val d'Aran és un cant al paisatge, que es converteix en un element indissociable de la identitat geogràfica i cultural dels aranesos.



El patrimoni cultural



## 9. Els paisatges de l'esquí



*Estació d'esquí alpí de Baqueira-Beret. Oriol Clavera*

A l'Alt Pirineu i Aran dels grans cims nevats, la neu s'ha convertit en un recurs natural més i la pràctica de l'esquí i l'estesa d'infraestructures associades ocupen algunes d'aquestes parts més altes. Al voltant s'han donat bona part dels processos socioeconòmics i de canvi cultural més importants de finals del segle xx. En aquest procés d'especialització, les pistes d'esquí s'han convertit no només en autèntics nuclis d'atracció, sinó que han esdevingut un

element configurador de gran importància en la caracterització del paisatge actual.

Aquest és un paisatge d'artificialització moderna en un entorn que havia estat, fins la segona meitat del segle xx, únicament modificat per la secular ramaderia de les pastures d'altitud i que, en molts casos, manté els principals trets de l'alta muntanya pirinenca. En aquest sentit, s'ha donat una substitució gairebé completa d'una



base econòmica i productiva centrada en el sector primari per un turisme que s'ha basat fonamentalment en les activitats lúdiques focalitzades en molt pocs punts d'interès.

Actualment, a les àrees nevades de l'Alt Pirineu i Aran es concentren un total de setze estacions d'esquí alpí i de fons. Tot aquest conjunt d'instal·lacions ocupa des de les cotes més altes, properes als 2.800 m, fins als fons de les valls o l'interior dels boscos subalpíns, on s'han construït els espais residencials i de serveis. Davant la constatació de la irregularitat de les precipitacions en forma de neu durant els darrers decennis, s'han instal·lat també extenses xarxes d'innivació artificial, que han facilitat successives ampliacions dels dominis esquiables, algunes no exemptes de polèmica i oposició veïnal, com l'ampliació de la Molina cap al coll de Pal o la de Baqueira-Beret cap a la zona perifèrica del Parc Nacional d'Aigüestortes.

La pràctica de l'esquí alpí és un dels motors econòmics de moltes parts de l'Alt Pirineu i Aran i, si bé l'impacte derivat de les pistes, les instal·lacions i els desenvolupaments urbanístics associats no ha estat sempre ben integrat en el paisatge, cal reconèixer el valor social d'una pràctica esportiva que, a poc a poc, s'ha anat



*La previsible pujada de les temperatures i la disminució de les precipitacions com a conseqüència del canvi climàtic genera dubtes raonables sobre la viabilitat de les estacions d'esquí, especialment d'aquelles situades a les cotes més baixes, com la de Lles de Cerdanya. Sandra Rubió*

generalitzant i que atrau, cada any, nombrosos esquiadors que gaudeixen dels paisatges nevats de l'alta muntanya pirinenca a l'hivern; uns paisatges que resten nus a l'estiu, moment en què les instal·lacions es fan molt més visibles.

El *boom* turístic i immobiliari de les darreres dècades ha propiciat un creixement urbà en forma de segones residències de tipologia dispersa i de complexos turístics associats a estacions d'esquí alpí properes, que han consumit una gran quantitat de sòl urbà en benefici d'una població flotant, majorment estacional, i implantant unes tipologies constructives repetitives, principalment de baixa densitat, poc integrades a les preexistents i sovint molt allunyades de la tipologia arquitectònica tradicional, o imitant-la vulgarment. Així, el consum de sòl s'ha convertit en la principal font d'ingressos de molts municipis, que han vist com s'urbanitzaven grans àrees i se'n terciaritzava l'economia amb un model de marcada estacionalitat.

En aquests municipis relacionats amb el turisme d'esquí, els serveis hotelers i de restauració han organitzat l'espai i estructurat la mobilitat dels voltants dels pobles afavorint les visites temporals de la gent. En són exemple els nuclis de Baqueira-Beret, Boí-Taüll o la Molina i Masella. En alguns casos, s'han densificat antigues zones de bordes en espais plans, ja sigui per instal·lar-hi infraestructures, com a Baqueira-Beret, o per urbanitzar-les directament, com passa al pla de l'Ermida a Taüll o a les estacions de la Cerdanya.

S'han donat processos d'homogeneïtzació, banalització, desestructuració i urbanització del paisatge com a resultat d'aquesta especialització productiva. Les estacions d'esquí alpí, que ocupen àrees de mitja i alta muntanya, fora de temporada es converteixen en llocs buits i en molts casos amb espais banals i desestructurats, que poden augmentar si les projeccions de canvi climàtic fan inviables moltes de les instal·lacions actuals. A banda, les limitacions de sòl planer han comportat una urbanització dels fons de vall amb transformacions que no sempre han tingut en consideració el lloc.

Actualment, les pistes d'esquí busquen l'altitud perquè garanteix la presència de la neu, ja sigui perquè hi neva més o perquè el fred permet generar neu artificial a partir de diferents captacions d'aigua. Entre la població local, el debat sobre com revertir l'estacionalitat en uns paisatges que durant més de vuit mesos a l'any deixen d'utilitzar-se de manera intensiva i es converteixen en paisatges urbans desèrtics apunta cap a la compaginació dels usos terciaris turístics amb un sector ramader en decadència per treure més profit de les pastures dels dominis esquiables.

De totes maneres, la previsible dinàmica climàtica futura genera dubtes raonables sobre la viabilitat de les estacions d'esquí, especialment d'aquelles situades a les cotes més baixes. S'estima que la temperatura mitjana al Pirineu mediterrani augmentarà uns 3°C en els propers cent anys, i que això provocarà un probable abandonament de l'activitat de l'esquí per sota de la cota dels 2.000 m. Aquesta amenaça hauria de replantejar els futurs creixements urbanístics i ampliacions del domini esquiable, i s'ha de convertir en oportunitat vers la reorientació de les activitats d'aquests equipaments i la seva inserció en el paisatge, que actualment no es preveu.

Els paisatges de l'esquí





## 10. Els paisatges de frontera



*El comerç de frontera especialitzat en el públic francès ha modificat la fisonomia d'alguns nuclis de la Val d'Aran. Rafael López-Monné*

L'àmbit territorial de l'Alt Pirineu i Aran té uns 190 km de frontera entre l'Estat espanyol, l'Estat francès i Andorra, amb l'enclavament de Llivia com una de les singularitats destacables. D'est a oest, la frontera recorre les unitats de paisatge de la Vall Cerdana, Solana del Baridà, Plana de l'Urgellet, Massís de l'Orri - Valls de Castellbò i Aguilar, Altes Nogueres, Era Nauta Val d'Aran i Era Baisha Val d'Aran. Aquesta delimitació política ha atorgat valors econòmics, històrics, socials i simbòlics al paisatge.

Les frontera hispanofrancesa és resultat de lluites i pactes entre els dos estats al llarg de la història, com també ho és el naixement del Principat d'Andorra, el 1278. La frontera es va concebre per mantenir separats i diferenciats els tres territoris i societats, i per assegurar la seguretat i la sobirania d'aquests territoris es van crear sistemes de control de la circulació. És el cas, per exemple, de les fites que marquen la divisió entre els tres estats, dels castells i les torres de vigilància i defensa, o dels centres de control de persones

i mercaderies. A més de la funció de separació de comunitats, la frontera també ha permès l'intercanvi i les relacions entre les poblacions de les dues bandes de la línia administrativa. En alguns casos, aquests intercanvis han estat permesos per les autoritats –passant prèviament per les duanes– i en altres s'han fet de forma furtiva, com en el cas del contraban de persones i mercaderies. Sigui com sigui, el conjunt de relacions que s'hi han establert al llarg del temps els ha convertit en paisatges molt complexos i amb un simbolisme elevat.

Cal tenir en compte que la frontera separa l'Estat espanyol de l'Estat francès resseguint els cims més elevats del Pirineu, però en l'àmbit de l'Alt Pirineu i Aran, dues unitats de paisatge se situen en la cara nord de la serralada. Es tracta d'Era Nauta Val d'Aran i Era Baisha Val d'Aran. Allà, les dificultats de comunicació han estat amb les unitats de paisatge veïnes, especialment abans que es construís el túnel de Vielha, inaugurat el 1948. El riu Garona, que estructura el fons de vall, desemboca a l'Atlàntic i marca el camí natural per als intercanvis econòmics, socials i culturals de l'Aran, on la llengua i la cultura d'arrel occitana són també exemple dels valors simbòlics lligats a la cara nord del Pirineu.

Els pocs passos practicables entre els dos vessants de la serralada i l'escassa accessibilitat entre la major part de les valls converteixen el Pirineu en una frontera física considerable. Així, doncs, el relleu és un obstacle natural per a les comunicacions entre els dos costats de la frontera. De fet, els passos fronterers més importants entre els dos estats són a les puntes de la serralada, a Irun al País Basc i a la Jonquera a Catalunya, perquè els relleus són més suaus. Però en l'àmbit de l'Alt Pirineu i Aran trobem diversos passos fronterers que, aprofitant les valls, s'han convertit en veri-

tables centres d'intercanvis econòmics entre tots tres països. En el paisatge actual, la dinàmica de les fronteres hispanofrancesa i andorrana juga un paper clau en la conurbació dels fons de la vall, ja que genera noves zones comercials i de serveis. La demanda francesa, per exemple, a Puigcerdà o Les i Bossòst, atrau un públic potencial en busca de productes i serveis que presentin avantatges respecte al país d'origen (benzina, tabac i alcohol per als francesos). A la Seu d'Urgell, el contacte amb Andorra també ha provocat uns fluxos socials i comercials de captació de demanda andorrana (habitatge, residus) que han modificat la xarxa urbana.

A l'Aran, els passos fronterers de pònt de Rei i Eth Portilhon, a la unitat d'Era Baisha Val d'Aran, han desenvolupat un sector terciari de caire transfronterer als pobles de Les i Bossost, que s'han convertit en grans centres turístics i d'estiueig orientats al públic fronterer francès, un tipus de turisme molt més desestacionalitzat que el lligat a l'esquí. Actualment, el turisme és el principal factor generador de llocs de treball, amb nombrosos comerços i restaurants que han anat modificant la fisonomia d'aquests nuclis de fons de vall, especialment a Les, on l'àrea residencial estratègica construïda al nord del municipi té un impacte important el paisatge.

A la unitat de la Plana de l'Urgellet, la Seu d'Urgell és la gran vila fronterera amb Andorra i exerceix un pes molt important en la caracterització de la unitat, tractant-se d'un àmbit amb una notable presència del sector industrial, un gran pes del sector serveis i un parc d'habitatges molt destacat. La proximitat d'Andorra l'ha convertida en un lloc de pas on proveir-se de serveis per molts dels qui la visiten, però també com a primera residència de molts treballadors del Principat i pels mateixos andorrans. La concentració d'activitats entorn de la Seu d'Urgell i, en especial, a la plana de



*L'Hospital de Cerdanya, situat a Puigcerdà, és un equipament sanitari transfronterer que combina dos models sanitaris diferents, el català i el francès i atén pacients dels dos costats de la frontera. Olybrius*





*Duana de la Farga de Moles, a la frontera amb Andorra. Observatori del Paisatge*

Montferrer, ha provocat un creixement urbanístic desordenat de polígons industrials i de serveis al llarg de l'N-260, amb un trencament total amb els usos agrícoles que aquestes noves peces de planejament van substituint. A banda, determinades activitats promogudes i/o afavorides des d'Andorra han comportat un important consum de sòl (abocadors de residus, dipòsits de runes).

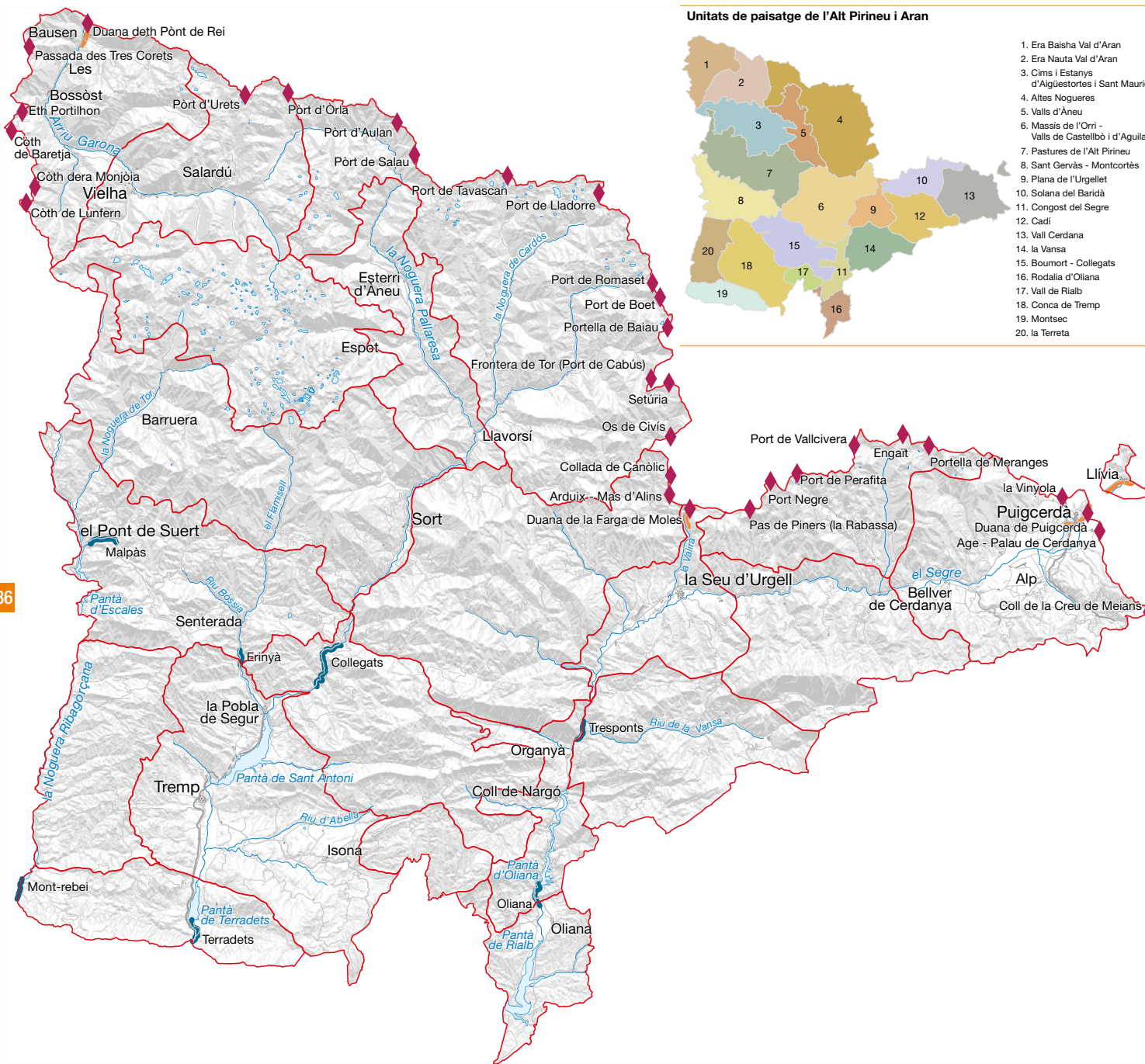
A la Vall Cerdana, el binomi Puigcerdà-Llívia forma un contínuum residencial i comercial que ha suposat un canvi significatiu del paisatge. S'han anat produint creixements residencials de baixa densitat que s'estenen en excés al voltant d'aquests nuclis, especialment a Llívia, al llarg de la carretera, i al nord i est de Puigcerdà. La desarticulació paisatgística que suposen els polígons industrials i de serveis, disposats sense criteris d'integració paisatgística, marca també aquest paisatge transfronterer.

Els passos entre muntanyes, quan a més són passos fronterers, tenen un valor històric molt important. La situació fronterera de l'Alt Pirineu i Aran, entre l'Estat espanyol, Andorra i França, fa que s'hi acumulin els valors històrics relacionats amb les antigues rutes transhumants, comercials i de contraban i amb l'exili a què es van veure forçats milers de republicans d'arreu a conseqüència de la

Guerra Civil. En són alguns exemples el pas d'Eth Portilhon, la duana de Pònt de Rei, els ports d'Urets, Orla, Salau, Aulan, Tavascan, Lladorre, Romaset, Boet, Baiau i de Cabús, Os de Civís, la collada de Canòlic, la duana de la Farga de Moles, el pas de la Rabassa, els ports Negre, Perafita i Vallcivera, l'Engait, la portella de Meranges, Vinyola, la duana de Puigcerdà o el coll de la Creu de Meians. Existeix un simbolisme al voltant d'aquests passos fronterers, sovint lligat al contraban que els vol esquivar, els controls de les duanes (Pònt de Rei, Puigcerdà o Anserall) o els punts per on els republicans s'exiliaven durant la Guerra Civil espanyola. Les històriques relacions catalano-occitanes també es recorden cada any als ports de Salau i Boet, amb la pujada des d'ambdós vessants i l'aplec al capdamunt.

Durant la Segona Guerra Mundial es van establir rutes d'exiliats que travessaven la frontera en sentit contrari. Foren molts els jueus que van intentar passar de la França ocupada a l'Espanya franquista a través del Pirineu, i fugir, així, de la persecució del règim de Hitler. El projecte «Perseguits i salvats» de la Diputació de Lleida ha posat en relleu els valors dels espais i dels camins transfronterers com a itineraris culturals i memorials amb l'objectiu de difondre el seu paper com a llocs de fugida per als perseguits durant la

Els paisatges de frontera



Unitats de paisatge de l'Alt Pirineu i Aran

1. Era Baisha Val d'Aran
2. Era Nauta Val d'Aran
3. Cims i Estanys d'Aiguestortes i Sant Maurici
4. Altes Nogueres
5. Valls d'Aneu
6. Massís de l'Orri - Valls de Castellbò i d'Aguliar
7. Pastures de l'Alt Pirineu
8. Sant Gervàs - Montcortès
9. Plana de l'Urgellet
10. Solana del Baridà
11. Congost del Segre
12. Cadi
13. Vall Cerdana
14. la Vansa
15. Boumort - Collegats
16. Rodalia d'Oliana
17. Vall de Rialb
18. Conca de Trepmp
19. Montsec
20. la Terreta

186



0 5 10 15 20 km  
Escala 1:575 000

- Unitat de paisatge
- Xarxa hidrogràfica
- Cap de municipi
- ◆ Pas fronterer
- Dinàmica comercial de frontera
- Congostos d'entrada als Pirineus



Segona Guerra Mundial. A la vegada, enalteix els valors d'ajut i solidaritat que els veïns d'aquest territori van manifestar cap als refugiats. La ruta principal d'evasió des del departament francès de l'Arieja partia d'Aulus-les-Bains i arribava al Pallars Sobirà per la muntanya de Lladorre, a través del port de Guiló. A l'Arn, les evasions es materialitzaven a través dels colls de muntanya que conduïen a Les, Canejan, Bossòst, Es Bòrdes i Montgarri. El túnel de Gireta fou camí especialment transitat durant l'any 1944. A la Cerdanya van arribar a través dels colls i ports de Claror, Perafita, la Portella o Vallcivera.

La política fronterera centrada a controlar els fluxos entre Espanya i França va canviar radicalment amb la incorporació d'Espanya a la Unió Europea. Als anys noranta del segle xx es va establir la lliure circulació de persones i mercaderies dins el territori de la Unió Europea. Això va suposar la supressió dels controls de fronteres, i l'activitat de les agències de duanes va quedar limitada a les mercaderies amb destinació o procedència de països extracomunitaris. Aquest fet va comportar un fort impacte per als municipis que tenien la seva estructura econòmica centrada en la frontera, com Les o Puigcerdà. A partir d'aquell moment, es va veure la necessi-

tat de fomentar les relacions transfrontereres per afavorir el procés de construcció europea. Amb aquest objectiu es van crear programes subvencionats de cooperació territorial, com INTERREG o POCTEFA, destinats a iniciatives transfrontereres dins la Unió Europea. Els darrers anys han sorgit diverses iniciatives transfrontereres que han apostat per unir esforços entre ambdós vessants: els acords sanitaris per traslladar les urgències mèdiques entre l'Aran i l'hospital de Tolosa, l'Hospital de la Cerdanya, un centre transfronterer pioner que combina dos sistemes sanitaris, o la creació del parc pirinenc de les Tres Nacions en són alguns exemples.

A l'Alt Pirineu i Aran la frontera també s'ha d'entendre com una separació entre la muntanya i la plana. En aquest sentit, un fet significatiu i fàcilment identificable a causa del relleu són les portes d'entrada al Pirineu, que, en general, tant la població de la zona com la gent que hi transita situa molt bé, i pot afirmar a partir de quin moment es pot dir que ja es troba al Pirineu. Es tracta dels passos pels congostos d'Oliana, Terradets i Mont-rebei, a més del coll de Comiols. Tots ells es caracteritzen per ser vies estretes de difícil accés, que facilitaven el control del territori des dels castells i les torres de defensa que els vigilaven.