

## Pla de Montserrat


Comarca	Aquesta unitat de paisatge pertany alhora als àmbits territorials de la Regió Metropolitana de Barcelona (Baix Llobregat) i de les Comarques Centrals (Anoia).	
Superfície	4.625 ha (a la Regió Metropolitana de Barcelona).	
Municipis	Els municipis inclosos parcialment o total dins de la unitat, en l'àmbit de la Regió Metropolitana de Barcelona, són Collbató, Esparreguera, Olesa de Montserrat, Abrera, Sant Esteve Sesrovires, Martorell i Castellbisbal.	



Figura 9.1: El piemont de Montserrat, a Collbató i al Bruc, és un dels àmbits més representatius del paisatge de la unitat, atesa la contundència i immediatesa de la muntanya, que s'eleva abruptament per sobre de la plana. A la imatge, Collbató.

### Trets distintius

- Fragment de la depressió Prelitoral ben individualitzat per trobar-se enfonsat respecte a la plana del Vallès i la plana del Penedès, a causa d'una falla que és aprofitada pel riu Llobregat. El curs d'aigua llaura un solc profund a la depressió Prelitoral i genera un seguit de petites superfícies planes o gairebé planes. La unitat inclou també el piemont de la muntanya de Montserrat a la depressió Prelitoral, del Bruc fins a Esparreguera, força planer i estructurat per la conca de la riera de Magarola (afluent del Llobregat).
- La presència de la muntanya de Montserrat com a fons escènic és cabdal. Des de tota la unitat s'albira aquest massís que esdevé un senyal d'identitat fonamental per a la plana.
- L'agricultura té un caràcter secundari per bé que a la part més septentrional de la unitat, tant a la vall del Llobregat com a la conca de la riera de Magarola, hi ha una presència important d'oliveres, tradicionalment productores del conegut *oli d'Olesa*.
- L'element preponderant de la unitat és la urbanització entesa en un sentit ampli. Les localitats tradicionals han crescut molt l'últim mig segle amb diferents morfologies urbanes: compacta i densa (el pla de l'exemple d'Olesa), polígons d'habitatge (la Pau a Martorell), o bé urbanitzacions (Collbató, Abrera). I els polígons industrials i recintes comercials han guanyat extensió. Hi destaca el recinte industrial automobilístic de l'empresa Seat.
- Hi passen un nombre considerable d'infraestructures que tenen una gran presència en el paisatge: vies de tren (Rodalies de Renfe, Ferrocarrils de la Generalitat de Catalunya i tren d'alta velocitat) i s'hi produeix l'encreuament de l'autopista del Mediterrani (AP-7/B-30) amb l'autovia entre Barcelona i Lleida (A-2).

### Principals valors en el paisatge

- El fons escènic de Montserrat.
- Les oliveres, dedicades tradicionalment a la producció d'oli d'Olesa.
- El nucli antic, el pont del Diable i l'Horta de la Vila de Martorell.
- Les esglésies romàniques de Sant Pere d'Abrera, Santa Maria del Puig, Santa Margarida i Sant Joan de Martorell, etc.
- Les colònies industrials Sedó i Can Bros.
- Les grans masies del piemont de Montserrat.
- El telefèric d'Esparreguera.
- La passió d'Esparreguera i la d'Olesa.





Figura 9.2: Martorell i el recinte de la Seat al fons des de la serra de l'Ataix, amb Sant Genís de Rocafort en un primer pla.



Figura 9.3: El pas de les grans infraestructures de transport és un element cabdal que caracteritza la unitat de paisatge. A la fotografia, l'A-2 i la colònia industrial de Can Bros, a les proximitats de Martorell.



Figura 9.4: Esparreguera, el segon assentament en població del Pla de Montserrat, rere Martorell, és un assentament forma força compacte amb teixits relativament densos.



Figura 9.5: El riu Llobregat estructura la unitat. A la fotografia, el curs fluvial poc després de deixar Olesa, sota un polígon industrial, amb el perseverant fons escènic de Montserrat.



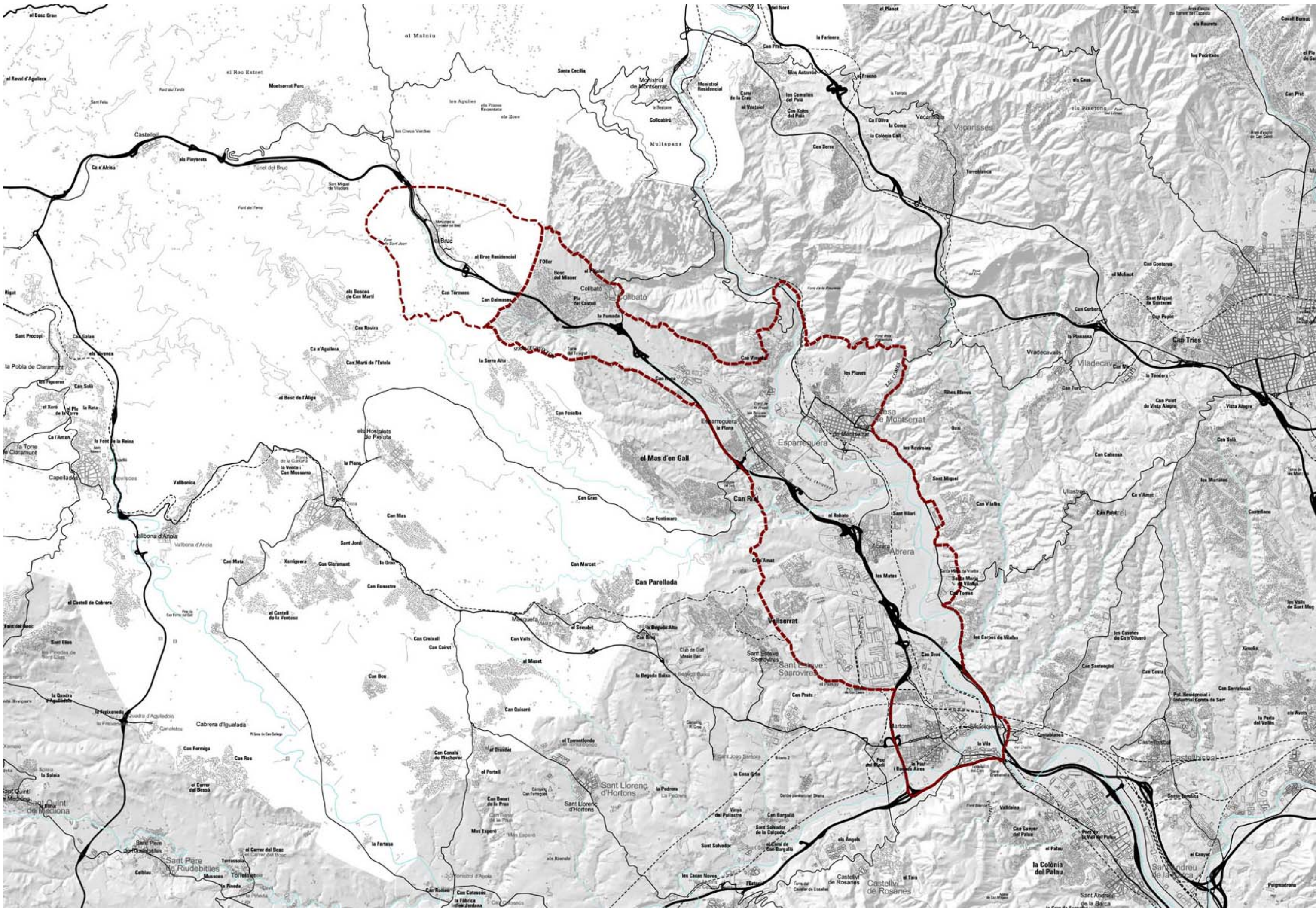


Figura 9.6: Mapa de la unitat de paisatge del Pla de Montserrat en el seu context territorial.



## Elements que constitueixen el paisatge

El clima del Pla de Montserrat és mediterrani amb tendència a continental. Les temperatures mitjanes anuals són similars a les del sector costaner de la regió metropolitana, tot i que amb un o dos graus menys de temperatura. En tot cas, la continentalitat es manifesta en el fet que el Pla de Montserrat és el sector de la regió metropolitana amb més amplitud tèrmica anual: mentre que la major part d'àrees de l'àmbit territorial tenen una amplitud inferior als 17°C, a l'entorn de Martorell i Sant Esteve Sesrovires es registren amplituds de fins a 20°C. Pel que fa a les precipitacions, es troben entre els 600 i els 650 mm. S'observa una certa freqüència de boires i boirines a l'hivern, sobretot a les parts més enclotades de la unitat (Martorell i entorns).

El Pla de Montserrat és un fragment de la depressió Prelitoral, topogràficament enfonsat respecte a les planes del Vallès i del Penedès. Així, mentre bona part del Penedès es troba per sobre dels 200 m i el Vallès per sobre dels 100 m, Martorell se situa als 50 m d'altura. En origen, una falla és la causant d'aquest enfonsament, que ha estat aprofundit per la força erosiva del riu Llobregat. El fons de vall del riu es troba a un nivell topogràfic força similar: Martorell té la cota indicada, mentre que a Olesa de Montserrat, uns 10 km aigües amunt, el riu passa a la cota 70 m. Ara bé, el corredor de la riera de Magarola, que també pertany a aquesta unitat, puja ràpidament de cota: desemboca al riu Llobregat (a Abrera) a uns 60 m, però la capçalera passa pel pla del Bruc i Collbató (el piemont de Montserrat) per sobre dels 400 m.



Figura 9.7: El Llobregat al congost del Cairat. Aquest congost és un lloc de pas estratègic com demostra la superposició d'infraestructures de diferents èpoques (des del pont del Diable, d'origen romà, fins als ponts recents).

Com en tota la depressió Prelitoral, al Pla de Montserrat dominen les litologies sedimentàries del miocè (cenozoic), concretament conglomerats, lutites (argiles i llims) i gresos, generalment de coloracions groguenques i localment vermelles. Com és sabut, durant el miocè la depressió Prelitoral (molt més enfonsada que no pas ara) patí una intrusió marina que entrà pel Penedès. La peculiaritat del Pla de Montserrat rau en la presència d'un potent sistema de terrasses fluvials al fons de vall (amb graves, sorres, llims, còdols, etc.), associades al riu Llobregat. Es tracta d'un conjunt del quaternari, mentre que la resta de materials de la unitat són majoritàriament del terciari (miocè). Pel que fa al pla del Bruc i Collbató, es tracta del piemont de Montserrat reblert de llims i còdols, fonamentalment dipòsits fluviotorrencials del quaternari recent.

El riu Llobregat estructura la unitat de paisatge. Es tracta d'un dels principals rius del país, per bé que molt irregular i força modest si es compara amb els grans cursos fluvials peninsulars o europeus. Pel seu marge esquerre rep afluents menors (torrents i rieres), que penetren a la unitat els darrers centenars de metres. Un d'ells és la riera del Morral del Molí, la conca fluvial de la qual drena la major part dels Xaragalls del Vallès. Pel marge dret, el Llobregat rep el riu Anoia, amb una conca força gran (de gairebé 1000 km<sup>2</sup>), que és el seu segon afluente més important (després del Cardener) i la riera de Magarola.

La riera de Magarola és un element substancial del Pla de Montserrat i es forma per la confluència de dues rieres (de Pierola i de Masquefa) i el torrent Mal, que al seu torn és format per la confluència de rieres com la de Can Dalmases, que és veritablement el curs que discorre pel pla del Bruc i Collbató (piemont immediat de Montserrat). Durant bona part de l'any la riera de Magarola és eixuta, però té un terrible caràcter torrencial, en bona mesura pel fet que Montserrat –igual que Sant Llorenç del Munt– esdevé en determinades situacions un activador d'episodis extraordinaris de precipitació que tenen efectes directes sobretot al piemont de la muntanya. Ja el 1789 es deia del torrent Mal: «Es bastante ancho y sólo lleva agua en tiempo de lluvias, en cuyo tiempo tiene a veces grandes avenidas» (resposta de Josep Llaró – Collbató– al qüestionari de Francisco de Zamora, transcrita a Codina, Moran i Renom, 1992: 125), fins al punt que és «así seguramente nombrado por las funestas desgracias acaecidas en tiempo de grandes aguaceros» (resposta de Mansueto Pasqual –Esparreguera– al qüestionari de Francisco de Zamora, transcrita a Codina, Moran i Renom, 1992: 134).

Se sol pensar que és a la serralada Litoral (i al Maresme o al Barcelonès) on es concentren les inundacions més importants per causa de les rieres. En realitat, però, la serralada Prelitoral té un paper molt més destacable en la generació d'episodis extraordinaris de precipitació en situacions de llevantada. En primer lloc, perquè supera els 1.000 m d'altura, altura que no s'assoleix a la costa. En segon lloc, perquè les muntanyes de la serralada Prelitoral tenen una configuració



Figura 9.8: El Llobregat i els seus ecosistemes associats de ribera en el plàcid tram que discorre entre Olesa i Martorell.

molt més escarpada, que motiva un enlairament més brusc. En tercer lloc, perquè la inestabilització de les masses d'aire és molt més profunda amb engegades verticals de 1.000 m (i no de 500 o 700 m, com a la serralada Litoral). Així, el 20 de setembre de 1971 es registraren 300 mm en 24 h al piemont de Montserrat, episodi que provocà una crescuda immensa de la riera de Magarola. El 10 d'octubre de 1994 es registraven 147 mm a Olesa de Montserrat en menys de 24 h (Paül i Pérez Ruiz, 2002). I la matinada del 10 de juny de 2000 unes pluges menys fortes que les dues anteriors –però en tot cas molt intenses– provocaven que la riera de Magarola fes desplomar el pont de l'A-2 a l'alçada d'Esparreguera. És, per tant, una zona on la xarxa hidrogràfica periòdicament provoca uns impactes notables.

El recobriment forestal entès en sentit ampli (màquies, pinedes, brolles, etc.) té una presència marginal en aquesta unitat de paisatge. Com es detallarà més endavant, hi dominen totalment els àmbits urbanitzats, els conreus i els que resten a l'espera de ser urbanitzats (àrees remogudes sense vegetació). La vegetació natural és de dos grans tipus: d'una banda la dels marges de zones urbanitzades o de camps de conreu; de l'altra les comunitats de ribera, ja sigui les del Llobregat (les més importants) o les de les petites rieres que hi van a parar.

Pel que fa als marges de les zones urbanitzades o dels camps de conreu es tracta de comunitats que generalment se situen en costers, vessants i pendents, és a dir, en sectors que no han pogut ser posats en conreu (o s'han abandonat) i que, més modernament, no s'han urbanitzat. En aquesta mena d'àmbits dominen els pins, els prats secs (llistonars, joncedes) i la vegetació de brolles. Si són frescals contenen molts esbarzers (*Rubus ulmifolius*), canyes i roldors (*Coriaria myrtifolia*). El fet que a vegades tinguin molt pendent dificulta l'establiment d'arbres. Puntualment s'hi fan els alzinars. Aquests marges



són força visibles a tots els talussos dels Xaragalls del Vallès que cauen en picat al Llobregat, als indrets més inaccessibles del serrat del Truquell (a Esparreguera), a determinades obagues del sud del terme de Collbató o el Bruc (els voltants del turó de can Dolcet), als entorns de la Seat, etc.

Quant a les comunitats de ribera, malgrat que han estat molt malmeses (per exemple, al sector del Llobregat a Martorell pràcticament no hi ha arbres), l'arbre dominant és l'àlber (*Populus alba*) que conforma alberedes potents des d'Olesa de Montserrat fins a can Bros, a les portes de Martorell. Les alberedes van acompanyades d'oms (*Ulmus minor*) i salzes (*Salix alba*), tot i que els oms han patit una forta reculada les darreres dècades a causa de la grafiosi. En sectors riparis degradats com el de Martorell esmentat, la ribera del riu és dominada per sorrals, codolars, bardisses, canyars i diversos herbassars nitròfils i oportunistes.

La fauna del Pla de Montserrat es troba profundament pertorbada a causa de la intensa presència humana i de la degradació dels espais forestals. Bona part de la fauna que estava relacionada amb els conreus ha desaparegut també a causa del retrocés agrícola. És molt important la població de senglar (*Sus scrofa*), que transita per tots aquests espais amb gran llibertat de moviment i travessa sense problemes el riu Llobregat. Pel que fa a aquest curs d'aigua, la seva elevada contaminació motivava fins fa poc que no hi hagués ictiofauna aigües avall d'Abrera, població considerada un lloc emblemàtic per a la pesca fluvial sense mort a les comarques de Barcelona (atès que era el primer indret en què es podia practicar venint des de la ciutat). Tanmateix, la millora de la qualitat de les aigües els darrers anys ha permès que determinades espècies de peixos especialment elàstiques (en especial la carpa, *Cyprinus carpio*, i el barb roig, *Phoxinus phoxinus*) baixessin aigües avall, fins més enllà de Martorell. La caça té una importància tradicional en aquest rodal, per exemple a Abrera, on existeix vedat i refugi de fauna salvatge.

L'any 2008 al Pla de Montserrat hi ha tres ciutats mitjanes amb una grandària demogràfica similar: Martorell (26.169 hab. el 2008), Olesa (22.914 hab.) i Esparreguera (21.451 hab.). Aquests tres assentaments doten la unitat d'una estructura urbana força policèntrica i reforcen el pes demogràfic del corredor del Llobregat en un sentit estricte. Mentre que Martorell té una estructura urbana relativament heterogènia i amb barris de localització discontinua, Olesa i Esparreguera presenten una estructura força més compacta. Als marges del corredor del Llobregat, se situen municipis amb menys població: Sant Esteve Sesrovires (6.903 hab.), Collbató (3.971 hab.) i el Bruc (1.841 hab.). A tots els municipis es troben urbanitzacions físicament separades dels nuclis principals, que solen generar problemes específics de gestió urbana.

La unitat de paisatge és una veritable cruïlla d'infraestructures, tant viàries i ferroviàries com d'altra mena (conduccions de gas, electricitat,

etc.). Pel que fa a les infraestructures viàries, a Martorell s'encreuen l'autopista del Mediterrani (AP-7) (que segueix la depressió Prelitoral) i l'autovia Lleida-Barcelona (A-2). A Abrera es bifurquen l'A-2, cap a Lleida per Collbató i el Bruc, i la C-55, que segueix l'eix del Llobregat cap el Bages i el Berguedà. L'A-2 estructura, doncs, el conjunt de la unitat de paisatge. Destaquen també la B-224 (de Martorell a Piera, per Masquefa i Sant Esteve Sesrovires), una via amb un trànsit intens, possiblement per sobre de la seva capacitat; la C-243c, entre Martorell i Terrassa, també molt transitada, i la BV-1201, plàcida carretera local de la vora del riu Llobregat, entre Olesa i Martorell.

Pel que fa a les infraestructures ferroviàries, hi passa la xarxa de Rodalies de Renfe (línies del Penedès i de la Universitat Autònoma de Barcelona), serveis de rodalies dels Ferrocarrils de la Generalitat de Catalunya (Martorell, Olesa, Manresa i Igualada) i el tren d'alta velocitat (tram Barcelona-Tarragona), tot i que sense estació d'aturada. Existeix un ramal ferroviari que, des de la línia de Renfe, proporciona a la fàbrica Seat un accés directe a la xarxa. Tanmateix, el transport de cotxes actual entre la fàbrica de Seat i el port de Barcelona es fa a través de la línia FGC, que ha vist reforçat el seu ús més enllà del transport de passatgers i del tradicional transport de mercaderies de les potasses bagenques.

### Evolució històrica del paisatge

L'evolució del paisatge del Pla de Montserrat està força determinada per la seva condició de lloc de pas. Martorell té un paper fonamental en la història del territori. Es considera versemblant que Martorell fos la *MANSIO AD FINES*, als confins del territori de *TARRACO*, i que tingués un paper fonamental en la mesura que fos durant segles l'únic punt estable de pas del riu Llobregat mitjançant un pont, probablement vigilat de prop per una torre ubicada a l'actual castell de Sant Jaume (històricament de Castellví). El pont es va construir durant l'època d'August. Tot i que l'aparença actual de la infraestructura és gòtica, de fet se n'ha documentat la destrucció en nombroses ocasions. Presenta un arc de triomf al seu flanc oriental, que possiblement marcava el final del territori de *BARCINO*.

Precisament, les prospeccions arqueològiques efectuades a Martorell permeten deduir que la zona fou despoblada quan el Llobregat esdevingué frontera. Probablement perquè era una zona planera molt exposada, la població es devia refugiar a les muntanyes, com ho testimonia el fet que no hi hagi continuïtat arqueològica entre l'església primitiva i el temple medieval (i actual) de Martorell. Segurament la població de Martorell no es crea com a tal fins al s. X o XI (la primera citació coneguda és del 1033), quan la frontera ja s'havia desplaçat més cap al sud i, per tant, es podia anar construint un poble-carrer a occident del pont del Diable (el caràcter estratègic del qual persisteix)



Figura 9.9: Un dels castells –el de Rosanes o Pairet– que testimonia la importància estratègica d'aquesta unitat durant l'alta edat mitjana, de la qual resta un important llegat històric.

que arribés fins al riu Anoia. Que aquesta zona fou una frontera insegura ho prova el fet que els eremitoris del Pou del Merli (a cavall dels termes de Martorell i Sant Esteve Sesrovires) estigueren ocupats durant tots aquests segles.

Com en el cas de Martorell, que sorgeix durant l'alta edat mitjana a redós d'un castell situat al capdamunt d'un turó (l'actual Sant Jaume –l'històric Castellví– i també el de Rosanes), Olesa sorgeix sota la protecció del castell de Sacana, Abrera del de Voltrera, etc. Tot sembla indicar que els pobles només poden sorgir una vegada la frontera és lluny. Al sorgiment s'associa sovint la construcció d'una parròquia i per això hi ha esglésies romàniques en algunes d'aquestes poblacions (Abrera, Martorell, etc.). El paper estratègic del territori és evident: els castells d'Esparreguera o Collbató (orígens remots dels pobles respectius) se situen al camí ral que mena de Barcelona cap a la marca comtal occidental de l'Alt Gaià i l'Anoia, territoris que no s'ocupen abans del s. X. Posteriorment, Esparreguera, Collbató o Olesa serien a la baixa edat mitjana o a començaments de l'edat moderna adquirits per l'abadia de Montserrat i es convertirien en part del senyoriu del monestir.

Durant la baixa edat mitjana i en especial durant l'edat moderna, les manufactures adquireixen gran importància en aquest àmbit territorial. Tres viles simbolitzen molt bé la puixança de la protoindústria: Olesa de Montserrat, Esparreguera i Martorell. Segueixen aleshores un patró similar a altres viles catalanes com ara Sabadell o Terrassa. Les tres poblacions tenen presència documentada de gremis com els de drapers, paraires o teixidors i de fet està provada la importació de llana des de l'Aragó (que es comerciava pel camí ral) per a la fabricació de teixits en aquesta àrea. Aquesta protoindústria decau amb la revolució industrial, però evidencia un cert poder d'aquestes localitats, que es manifesta en un casc històric relativament potent (i emmurallat,



almenys en els casos d'Olesa i Martorell), i ben travat en circuits comercials de mitjana distància. Probablement aquesta tradició protoindustrial contribueix a la recepció de la indústria sorgida de la revolució industrial i en aquest sentit s'entén la notabilitat que assoleixen les fàbriques a les tres viles, de cotó en un primer estadi (principis del s. XX). Aquí es van crear dues colònies industrials, que aprofitaven el riu Llobregat com a força motriu, i que seguien el patró de les colònies industrials d'aigües amunt del riu (al Bages i al Berguedà): la colònia Sedó (Esparreguera) i Can Bros (Martorell), ambdues de la segona meitat del s. XIX.

La importància que tenia l'oli d'Olesa està documentada almenys des de l'edat mitjana, ja que al s. XV es té constància d'un nombre força alt de premses d'oli en aquest territori. Al s. XVIII hi havia una presència notable de trulls (la resposta d'Esparreguera al qüestionari de Zamora afirmava, per exemple, que «hay muchos molinos de azeite», esmentat a Codina, Moran i Renom, 1992: 138). Emprat de vegades amb finalitat medicinal, l'oli d'Olesa tenia una gran anomenada a molts indrets de Catalunya, en especial a la ciutat de Barcelona. La glaçada de 1956 matà un bon nombre d'aquestes oliveres i l'extensió de la urbanització esdevingué als anys 1960 i 1970 (per exemple, al pla de Collbató o als voltants d'Olesa) també va afectar força antics oliverars.

Des del s. XVIII es va estendre el conreu de les vinyes, tal i com ho testimonia la resposta d'Esparreguera al qüestionari de Francisco de Zamora –datada el 1789–, que certifica que «Dende que se han plantado tantas viñas abunda poco la lenya [en] este término, viéndose la pobre gente en la precisión de ir a buscarla en Monserrate» (transcrit a Codina, Moran i Renom, 1992: 140). La puixança de la vinya seguí durant tot el s. XIX i a diferència d'altres zones, després de la fil·loxera es replantà enormement. Fins al punt que el 1933 les Corts de la República, en el marc dels debats legislatius al voltant del primer Estatut del Vi, poc després de proposar una denominació d'origen per a zones com Alella o Penedès, aprovaren una denominació d'origen per a Martorell (Gaceta de Madrid, 4.06.1933), símptoma clar que el conreu devia ser molt important i ben individualitzat. Després de la Guerra Civil, encara hi havia més intensitat de conreu de vinya a l'entorn de Martorell que no pas al Penedès estricte, bona part del qual havia esdevingut blader. Tanmateix, les darreres dècades el conreu de la vinya s'ha perdut pràcticament, mentre que a la Plana del Penedès s'ha reforçat i ha esdevingut dominant.

També té especial importància la urbanització al voltant de la indústria de les darreres dècades a localitats com Olesa i la construcció de segones residències (després convertides en primeres residències) a Collbató, Olesa o Sant Esteve Sesrovires. Traslladada de la Zona Franca de Barcelona, la implantació de la Seat enmig de la unitat (a la dècada de 1980, la instal·lació de la qual continua i acaba durant la de 1990) ha esperonat definitivament el creixement industrial i urbanístic del conjunt.

### Paisatge actual

El Pla de Montserrat està dominat per la coberta de sòl urbana entesa en un sentit ampli, que ocupa més del 40% de la unitat. Amb les dades del 2002 aquesta dominància és absoluta i es pot sostenir que s'ha reforçat des d'aleshores ençà, fins al punt que probablement avui dia deu superar de llarg el 50% del territori. De fet, l'alta proporció d'espais que apareixen a la font emprada amb vegetació escassa o nul·la (fins un 15%) no es deu tant a la presència de roquissars (Montserrat queda fora de la unitat) sinó a erms de zones que l'any 2002 estaven a punt de ser urbanitzats, o ja estaven en obres. Convé manifestar en aquest punt que, en el cas del Pla de Montserrat, el caràcter urbà del paisatge és molt recent i s'ha consolidat sobretot a les dècades de 1990 i 2000, a diferència d'altres unitats en què data d'antic.

Dins les àrees de la categoria urbana, destaca la forta presència de l'element industrial (14% del total de superfície de la unitat de paisatge), dominat pel recinte de la Seat (de més de 2 km<sup>2</sup>). Altres grans recintes són el de la Solvay, polígons com els d'Esparreguera o Olesa, i les colònies industrials de Can Bros o la Colònia Sedó. Les infraestructures també tenen una presència destacada des del punt de vista de la superfície ocupada (9%). Quant a la superfície urbana en sentit estricte, ocupa més espai la ciutat de baixa densitat (10%) que els nuclis compactes (6%). Contribueixen a aquesta preponderància l'assentament de Collbató al piemont de Montserrat i les urbanitzacions d'Abrera, Esparreguera o Martorell, que ocupen una extensió notable.

El segon subcomponent del paisatge és el cultural agrari, però amb tota probabilitat s'ha reduït de forma espectacular els darrers anys. La

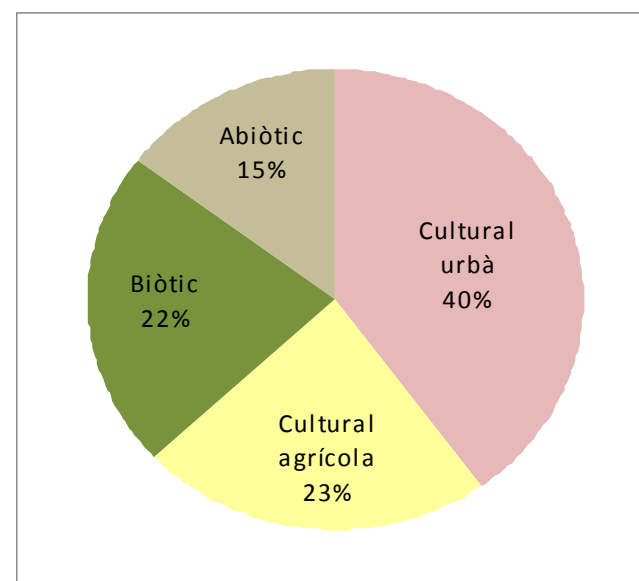


Figura 9.10: Gràfic de la distribució dels components A-B-C a la unitat de paisatge. Font: elaboració pròpia a partir del Mapa d'usos del sòl 2002 del DTES.

vinya, que havia tingut una importància destacada, pràcticament ha desaparegut (el 2002 se situava vora un 2%), a favor dels cereals (molts d'ells veritables guarets expectants; els herbacis de secà ocupen un 8%). Al nord de la unitat, el conreu de l'olivera (10%) té molta importància en el paisatge encara avui dia, sobretot als termes de Collbató i el Bruc. No apareix en les dades de 2002, però recentment s'han instal·lat milers d'oliveres en superfícies de pinedes (que havien estat antigament conreades, probablement de vinya) als vessants del turó de Can Dolcet (Collbató).

Quant al component biòtic, es troben àrees de bosquines (màquies, bardisses, esbarzerars, fondalades, etc.) i pinedes marginals, generalment en indrets costeruts, abandonats per al conreu i que actualment es prefereix no urbanitzar. És el cas dels vessants que donen a la Seat, dels talussos del torrent de Llops (Sant Esteve Sesrovires i Martorell), dels pendents que cauen a sobre del Llobregat des dels Xaragalls del Vallès o del serrat del Truquell (a Esparreguera).

### Expressió artística del paisatge

La imatge del paisatge del Pla de Montserrat es troba íntimament relacionada amb la muntanya de Montserrat. Com és sabut, la valoració de les muntanyes no neix plenament a Catalunya –com a tot Occident– fins al romanticisme, tot i que les investigacions de Francesc Roma (2002, 2004) han demostrat que la sagrada Montserrat n'era l'excepció, almenys des del Renaixement, amb tot un seguit d'atribucions i la generació d'imatges de consol, miracles, prodigis o alegria associades a la Mare de Déu. No ha d'estranyar, en aquest sentit, que fins i tot els viatgers il·lustrats (poc donats a escrits passionals o sentimentals) admiressin des de Collbató o Esparreguera (com fa Francisco de Zamora) la grandiositat de la muntanya. Així, a final del s. XVIII, en referir-se a Abrera, el baró de Maldà diu que «descóbrese desde Vilalba las montañas de Montserrat amb algunas hermites, la cova y part del convent, si no hi ha boyra ni núbols» (esmentat a Codina, Moran i Renom, 1992: 80). Per tant, des del Pla de Montserrat la contemplació de la muntanya ha estat una constant en l'expressió artística del paisatge.

Tant és així que un dels pintors per excel·lència del romanticisme català, Lluís Rigalt (1814-1894), té diversos quadres en què es representa un misteriós Pla de Montserrat, il·luminat per una llum radiant, amb una muntanya de Montserrat fantasmal al fons. La topografia del Pla de Montserrat és fingidament plana, per ressaltar la grandiositat romàntica d'un Montserrat idealitzat i mitificat. Hi ha diverses vistes d'aquest pintor amb aquesta perspectiva des de la roca Dreta de Martorell (just a sobre de la vila) i també és seva una espectacular composició que repeteix la representació planera i misteriosa del Pla de Montserrat, centrada en el pont del Diabre. En paraules de l'historiador de l'art





Figura 9.11: Lluís Rigalt (1851). Pont del Diable a Martorell i Montserrat des del Congost. Tinta i aquarel·la sobre paper.

Francesc Fontbona, Lluís Rigalt «era escrupolosament realista quan prenia apunts al llapis i a l'aiguada, però sovint fantasiejava, embellia o idealitzava quan feia, a partir d'aquests apunts, obres definitives a l'oli» (Casadesús, Fontbona i Torrella, 2004: 13). Lluís Rigalt va visitar Martorell en nombroses ocasions al llarg de la seva vida. A Martorell va deixar un important llegat pictòric (sobretot a l'Enrajolada, avui dia Museu Santacana) on es troba una bona part del fons del pintor.

També a la literatura la vista vers Montserrat del Pla de Montserrat estant és un lloc comú. L'incansable lletraferit Josep Pla escrivia des

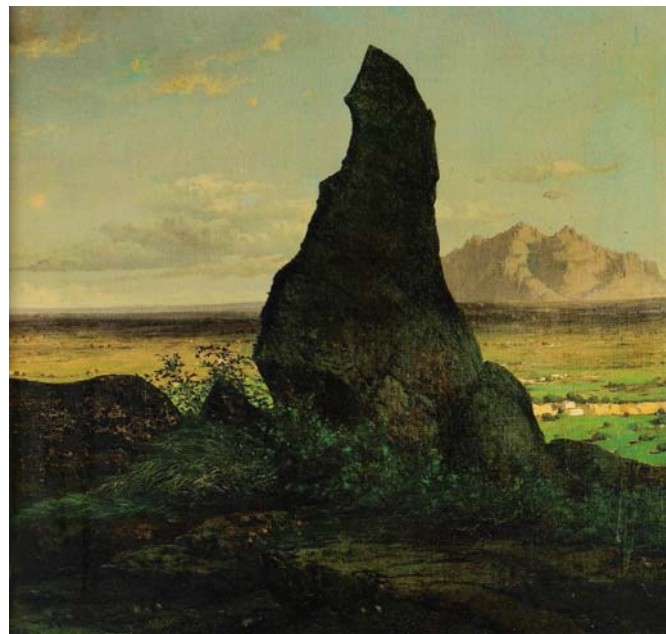


Figura 9.12: Lluís Rigalt (1852). Montserrat des de la roca Dreta [Fragment]. Oli sobre tela.

de Martorell, tot referint-se de nit a l'Horta de la Vila i, després, durant el dia des d'un edifici amb finestra cap a tramuntana:

«De nit s'hi produeix, en la frescor d'aquestes terres humides, un aparatós raucar de granotes, que a la primavera es barreja amb els meravellosos i vellutats cants del rossinyol.

»A l'espessor dels cirerers florits —el rossinyol segueix el camí de les cireres— hi cantava el fascinant ocellot. A l'aire, hi flotava el perfum, una mica dolç, de les flors d'acant. La roda blanca del rellotge del poble contemplava, absorta, l'estructura de les teulades. Els arcs voltaics posaven, sobre les parets fosques, unes vagues taques de llum. En alguna d'aquelles llunyanes nits vaig poder veure el poble com embolicat per la mòrbita i pàl·lida llum de la lluna, mentre en la llunyania xiulava una locomotora que semblava cansada. La resplendor lunar posava a la campanya circumdant un aire d'irrealitat, i semblava suspendre entre cel i terra, a ponent, en una visió a penes clarejada, el fantasma de la muntanya de Montserrat. La força d'aquelles passades primaveres era gairebé incontenible. Però la seva malenconia era irremparable... [...]

»Quan obro la finestra veig Montserrat. Al matí, sota el cel clar i l'aire límpid, la muntanya es dibuixa d'una manera precisa i exacta. ¿Hi ha cap més poble a Catalunya que, si obriu la finestra, us presenti Montserrat com posat en una safata? En caure la tarda, sobre la llum daurada, mòrbita, la muntanya sembla flotar suspesa en un halo mal-



Figura 9.13: Diversos dibuixos del Pla de Montserrat de Joaquim Budesca, continguts al llibre Montserrat. El sentit íntim d'una muntanya, de Joaquim Budesca i Miquel Estradé (1988). Dibuijos i aquarel·les.

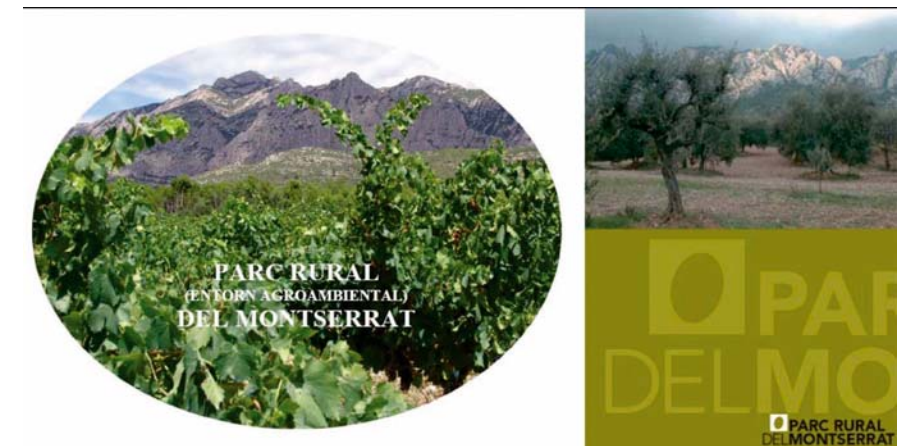


Figura 9.14: Dues fotografies emprades en publicacions de la Plataforma de Suport del Parc Rural del Montserrat. Font: <http://www.infomontserrat.com/parcrural> (Accés 10.05.2009).

va i violeta, lleugerament tocat de suc de taronja. La configuració, tallada de perfil sobre el sol moribund, sembla exhalar un vapor incandescent, un baf incendiari. L'abrupte esquema muntanyós té ara un gran dramatisme.» (Pla, 1976: 953-955).

Les representacions del Pla de Montserrat amb l'horitzó montserratí no s'esgoten pas aquí. En un llibre de dibuixos de la dècada de 1980 tots els elements representats del piemont de la muntanya (Sant Corneli de Collbató, el Bruc, etc.) apareixen sempre amb l'horitzó persistent de la muntanya, senyal que el massís és indefectible per al Pla de Montserrat.

Des del punt de vista de l'expressió recent del paisatge de caire més creatiu i popular, es pot destacar la iniciativa del Parc rural del Pla de Montserrat, que segueix lligant la protecció, gestió i ordenació del Pla de Montserrat amb Montserrat. Aquest vincle es fa patent tant en les imatges que han dissenyat com en el discurs territorial que proposa estendre la «marca Montserrat» de la muntanya al pla. S'insisteix, per tant, des del punt de vista de l'expressió artística, en el lligam entre els cims i la plana, que de fet el mateix topònim Pla de Montserrat —recent-posa de manifest. El fet que es proposi aquest topònim per a una nova realitat territorial manifesta fins a quin punt la representació d'un paisatge comarcal lligat a la muntanya és un referent potent en termes d'identitat del territori. Les paraules del geògraf Jesús Burgueño al respecte són escaients:

«La denominació de Pla de Montserrat [...] ens sembla la més adient per a la nova comarca, i això per diversos motius: *per la referència a la muntanya que presideix el paisatge de la rodalia*, perquè els pobles se situen al peu de la muntanya, perquè el perfil topogràfic dominant és planer o poc accidentat, però sobretot perquè és un nom neutre i amb més capacitat d'integració de diverses rodalies.» (Burgueño, 2003: 183. La cursiva és nostra).



Figura 9.15: Ramon Martí i Alsina (1860): *El sometent del Bruc*. Oli sobre tela.

Fins i tot en les llegendes populars, Montserrat apareix sempre com un referent potent que es vincula als fets llegendaris. Així, la llegenda del timbaler del Bruc, molt estesa en aquesta unitat i arreu de Catalunya i que ha estat duta al cinema, a la literatura o al teatre, sorgeix a partir d'un esdeveniment històric ocorregut al piemont de la muntanya l'any 1808 i el recrea. En les representacions de la llegenda i de l'esdeveniment, Montserrat és la imatge indefugible. És el cas del famós quadre de Ramon Martí i Alsina (1826-1894) que, tot i no referir-se al motiu habitual del timbaler, estranyament, representa la batalla al peu de la muntanya, amb la silueta orogràfica al fons (de forma marginal del quadrant superior esquerre).

### Valors en el paisatge

Un petit sector del Pla de Montserrat està inclòs en un espai natural protegit: als termes de Collbató i el Bruc, la recent ampliació del parc natural ha implicat que s'incloguessin algunes hectàrees de la plana oleícola dins de la superfície protegida. La resta de la unitat no està inclosa en cap espai d'interès natural declarat.

Al Pla de Montserrat hi ha quatre àmbits inclosos a l'Inventari d'espais d'interès geològic (IEIGC): Estació d'Olesa-Riera de Sant Jaume (geòtop 328), Ribes Blaves (geòtop 329), Falles de la fossa del Vallès a la colònia Sedó (geòtop 330) i Successió miocena de la Costa Blanca (geòtop 335). Això representa una notable concentració de geòtops protegits en una unitat de paisatge força petita. Ribes Blaves és un dels indrets més coneguts de Catalunya pel que fa a patrimoni geològic.

Com a element històric de primer ordre del Pla de Montserrat destaca el pont del Diable, amb el seu arc de triomf original romà (situat a un dels laterals) encara conservat. D'origen romà (els encoixinats basals

han estat datats concretament l'any 9-8 aC), el pont presenta una aparença gòtica, és BCIN i ha estat reconstruït en diverses ocasions (la darrera de les quals després que fos dinamitat durant la retirada republicana, a la Guerra Civil). Com és sabut, el pont del Diable té un valor fonamental no només per a la unitat de paisatge sinó per a tota Catalunya.

El casc històric de Martorell, que neix a redós d'aquesta infraestructura per creuar el riu, presenta un excepcional conjunt d'elements d'alt valor històric, a l'espai comprès entre el pont del Diable i el riu Anoia, tot formant un magnífic exemple de poble-carrer: l'Enrajolada, la capella de Sant Joan, el convent dels Caputxins, la torre de Santa Llúcia, la casa de la vila, les restes de la capella de Sant Bartomeu, etc. Alguns d'aquests edificis són d'una colorista roca rogenca i han estat guarnits amb esgrafiats de Ferran Serra, de la dècada de 1930, element que dota de major sintonia i prestància el conjunt.

Més enllà del pont del Diable, hi ha tot un seguit d'elements amb una elevada càrrega històrica que testimonien el caràcter de zona fronterera i inestable que ha tingut aquesta unitat de paisatge al llarg dels segles: els castells. Són BCIN, entre d'altres, els castells de Voltrera (Abrera), el d'Esparreguera i el de Collbató.

Quant a esglésies, té una notable vàlua el conjunt de temples romànics que evidencien la importància que tingué l'alta edat mitjana per a l'assentament de les poblacions d'aquest rodal: Sant Pere d'Abrera, Santa Maria del Puig (Esparreguera), Santa Margarida i Sant Joan de

Figura 9.16: Ribes Blaves o els Blaus (Olesa), un àmbit inclòs a l'IEIGC i amb un alt valor paisatgístic. Font: <<http://www.sedpgym.org/manifiesto.htm>> (Accés 21.05.2009).

Figura 9.17: Santa Margarida del Cairat o Saplanka (Esparreguera), església preromànica emblemàtica situada al camí vers la muntanya de Montserrat des del Pla de Montserrat.

Martorell, etc. Hi ha esglésies notables d'altres estils, per exemple l'esvelt campanar del s. XVII de Santa Eulàlia d'Esparreguera (mirador privilegiat de l'àrea).

Com a elements històrics que expliquen la idiosincràsia i la importància de la unitat, convé tenir en compte els trulls i algunes de les grans masies (sobretot als peus de Montserrat): la masia del Castell al Bruc, ca n'Astruc a Esparreguera, etc.

Per altra banda, el Pla de Montserrat rep una part important de l'espiritualitat, la religiositat i el simbolisme que irradia la muntanya de Montserrat. Per començar, pel Pla de Montserrat passen les vies d'ascensió principals cap a la muntanya des de la costa (Barcelona, Garraf, etc.), de manera que les pujades al santuari se solen fer pels camins que travessen aquesta unitat de paisatge, ja sigui pel fons de vall del Llobregat o per la banda del Penedès, que s'atansa fins a Collbató. D'altra banda, hi ha gran quantitat d'esglésies que tenen a veure amb aquest pas i que es localitzen dins de la unitat, per exemple Santa Margarida del Cairat o Saplanka (al terme d'Esparreguera, es tracta d'una petita capella preromànica situada en un emplaçament espectacular) o Sant Corneli de Collbató (la tradició indica que Collbató era considerada la «porta» de l'Abadia, amb un clos a l'extrem del poble antic que es tancava amb pany i clau quan convenia).

La vida eremítica probablement no fou només important a la muntanya de Montserrat (durant tota l'edat mitjana i l'edat moderna), sinó també a la plana, en especial durant els segles que l'àrea constituï una frontera inestable entre el món musulmà i el cristià (cas dels eremitoris del



Pou del Merli, a cavall dels termes de Martorell i Sant Esteve Sesrovires, datats a l'alta edat mitjana).

Al Pla de Montserrat algun dels elements paisatgístics esmentats fins ara presenten un alt valor simbòlic, per exemple el pont del Diable. O, evidentment, el fons escènic emblemàtic de Montserrat, que caracteritza de forma contundent el paisatge i dona nom a la unitat.

A nivell local, tant Olesa com Esparreguera fan representacions de la Passió de Crist. Té una alta importància simbòlica i identitària a ambdues localitats, que compten amb sengles teatres de la Passió. Ambdues representacions estan declarades festes tradicionals d'interès nacional i daten del s. XVII (la d'Esparreguera podria datar del s. XVI).

En relació amb el valor productiu de la vinya, el Pla de Montserrat està inclòs a les DO Penedès i Cava. Tanmateix, i malgrat la importància que històricament havia tingut la producció de vins i escumosos en aquesta contrada, avui dia la presència de vinyes és marginal i, per tant, no és una àrea productora destacada dins de la DO. En tot cas, la zona de Martorell no s'individualitza enològicament, tal com s'havia pretès a la dècada de 1930. Al nord de la unitat, sobretot als termes del Bruc, Collbató, Esparreguera i Olesa de Montserrat, es manté una àrea força important d'oliveres, l'àmbit oleícola més gran de la Regió metropolitana de Barcelona. La iniciativa en marxa del Parc rural de Montserrat pretén esperonar la producció d'oli, seguir amb la tradició de l'oliva olesana i l'oli d'Olesa i vincular aquest oli a la imatge de marca de Montserrat. Malauradament, l'oli d'Olesa no es troba emparat per una denominació d'origen o figura anàloga.



Figura 9.18: El conreu de l'olivera presenta al Pla de Montserrat una forta individualitat al voltant de l'oli d'Olesa.



Figura 9.19: L'Horta de la Vila de Martorell, amb els blocs d'habitatges del barri de la Pau i Buenos Aires per sobre de la plana al·luvial de l'Anoia.

Al sud de la unitat, la coneguda com a Horta de la Vila de Martorell havia tingut una importància destacada en la producció de fruita dolça, però avui dia es troba parcialment abandonada i hi han proliferat els horts urbans. Les decisions públiques tampoc estan en la línia de mantenir l'antic caràcter agrari, ja que s'hi preveu construir una àrea d'habitatges i fer-hi passar una carretera.

En relació amb els valors productius també cal mencionar les fàbriques de la colònia Sedó (Esparreguera).

Tal com s'ha vingut insistint en anteriors punts, el fons escènic de Montserrat constitueix un element estètic de primer ordre que caracteritza i dota d'identitat aquesta unitat de paisatge. Això és vàlid per a tot el Pla de Montserrat, però és al piemont del Bruc i Collbató on l'elevació topogràfica de Montserrat, que es troba en un primer pla directe, crea un diàleg topogràfic espectacular pel contrast entre la plana i la muntanya

El caràcter relativament pla de la unitat de paisatge permet contemplar amplis horitzons i les serres que l'envolten (Montserrat, l'Ataix i el conjunt de les serres d'Ordal), així com els talussos de la unitat Xaragalls del Vallès. Tanmateix, la construcció indiscriminada a la plana dificulta (quan no impedeix) moltes de les vistes que havien estat més valorades per exemple des de Martorell cap a Montserrat. L'exposició visual de les elevacions topogràfiques perimetrals és alta, excepte cap a les Valls de l'Anoia. La transició vers aquesta unitat és més gradual i no queda tancada per un talús contundent.

Allà on hi ha bosc de ribera es produeix un contrast estacional molt marcat. També es dona als horts (per exemple l'Horta de la Vila). Tanmateix, un i altre ambient estan molt amenaçats i per tant aquest

contrast tendirà a manifestar-se cada vegada menys en el paisatge.

D'altra banda, i a una escala de detall, el diàleg entre els camps d'oliveres del piemont del Bruc i Collbató, d'una banda, i la muntanya, de l'altra, té una evident connotació estètica que ha estat emprada per la societat civil per defensar la protecció de l'àrea.

Finalment, tot i el valor estrictament geològic de l'indret, Ribes Blaves (també conegut com els Blaus) té un interessant component estètic, ja que es tracta d'un lloc amb rocam de coloració blavosa. Respecte als colors, el Llobregat, amb la seva característica coloració vermellosa, aporta també un valor paisatgístic important a la unitat des del punt de vista estètic.

#### Principals rutes i punts d'observació i gaudi del paisatge

El Pla de Montserrat presenta poques alternatives a l'hora de traçar rutes paisatgístiques, ja que és una unitat petita i densament ocupada per la urbanització residencial i la indústria, que fragmenten els possibles itineraris. Per contra, el Pla de Montserrat disposa dels fons escènics característics d'un pla situat enmig de les unitats de Muntanyes d'Ordal, els Xaragalls del Vallès, les Valls de l'Anoia, Sant Llorenç del Munt i l'Obac-El Cairat i, destacant per sobre de tots, Montserrat.

El principal eix de comunicació és l'A-2, que recorre tot el llarg de la unitat des de Collbató a Martorell. El tram entre Collbató i Esparreguera (itinerari motoritzat 29) es pot ampliar fins a Esparreguera i Abrera (itinerari motoritzat 30) per enllaçar amb la C-25 amb direcció a Olesa de Montserrat. Aquests itineraris permeten recórrer tota la zona nord de la unitat, assentada al peu de mont del massís de Montserrat.

Per completar l'observació del paisatge del Pla de Montserrat també és aconsellable arribar fins a Martorell per resseguir l'àmbit més industrial de la unitat, format pel seguit de polígons entre Abrera i Martorell.

Pel que fa a les rutes a peu, s'ha de tenir en compte el pol d'atracció que representa la mítica muntanya de Montserrat, així com el conjunt de senders de gran recorregut (GR) que s'hi atansen.

Per Collbató creuen el GR-5 i el GR-172 que arriben des de Sitges i Tarragona, respectivament, per pujar fins al santuari montserratí i que passen per la unitat entre Piera i Montserrat (itinerari a peu 33) i des de Montserrat fins a Can Perellada (itinerari a peu 34).

El mateix objectiu persegueix el GR-6 (itineraris a peu 35 i 36), aquest cop amb origen a Barcelona, que segueix les traces del tradicional camí romeu de la ciutat comtal a la muntanya santa, i ofereix la possibilitat de passar per la colònia Sedó i la vall del Llobregat o per





Figura 9.20: Des del castell de Sant Jaume, en runes, es pot copsar perfectament l'autopista de connexió entre l'AP-7 i l'A-2, part del nucli de Martorell i el complex de la Seat.

#### Esparreguera i Collbató.

Per últim, el GR-97 (itinerari a peu 18) que uneix la Tordera amb el Llobregat passant pels espais sense urbanitzar del Vallès, facilita la descoberta d'espais sostrets de la pressió d'una àrea fortament artificialitzada. Travessa el Pla de Montserrat d'est a oest per Abrera, entre Beguda Alta i Viladecavalls.

Més enllà d'aquestes rutes, hi ha altres camins d'interès per observar i gaudir del paisatge, sobretot a la part més meridional de la unitat. Són especialment recomanables els que passen per serrats com ara Can Dolcet (Collbató i el Bruc) o del Truquell (Esparreguera), ja que permeten contemplar tant Montserrat com el Pla de Montserrat fins a les Muntanyes d'Ordal i, en dies clars, el Baix Llobregat fins al delta. Per últim cal remarcar l'inici de la ruta des de Martorell (Pont del Diable) fins a la platja (itinerari a peu 37) que en els últims anys s'ha consolidat lligada al procés de regeneració de l'anomenat Parc del riu Llobregat.

Dins de la unitat pràcticament sempre es pot veure el fons escènic de Montserrat, però en canvi no sempre es té visibilitat sobre la resta de l'àmbit. Des del mirador de la Salut a Collbató a la falda de Montserrat, l'altitud ofereix la possibilitat d'obtenir una panoràmica interessant de la vall solcada pel seguit de torrents i rieres que acaben formant la riera de Magarola, i que estructuraven el Pla de Montserrat.

Altres punts especialment aptes per gaudir-ne són els serrats del Truquell (Esparreguera) o de Can Dolcet (el Bruc i Collbató) i, sobretot, el campanar de Santa Eulàlia d'Esparreguera, magnífic mirador del rodal, ja detectat pel viatger Francisco de Zamora.

#### Dinàmica actual del paisatge

La dinàmica del paisatge del Pla de Montserrat és fonamenta en el creixement de la urbanització. En els quinze anys que separen el 1987 del 2002, el component urbà ha passat del 30% a més del 40%. També els sòls amb vegetació escassa o nul·la han augmentat de forma explosiva, del 3% al 15%, tendència que clarament indica que el 2002 hi havia molts sòls a l'espera de ser urbanitzats. Aquest increment del sòl urbanitzat prové de forma directa dels espais agraris, que baixen del 31% al 23%, amb una reducció molt important dels fruiters de regadiu (del 7,35% a l'1,94%), que indica que han canviat d'ús les terres més productives. També en resulta afectada la superfície forestal, que es redueix d'un 36% a un 22% (el major descens es dona en les bosquines i prats que passen del 27% al 16%). Per tant es pot afirmar que la urbanització o les expectatives d'urbanització (sòls remoguts preparats per ser urbanitzats), han afectat per igual els espais agraris i els espais forestals.

Dins de l'augment global de la coberta de sòl urbana convé subratllar l'increment de les infraestructures viàries, que passen de representar l'1% del paisatge a ser-ne pràcticament el 10%. Aquest augment es produeix sobretot amb la construcció de l'A-2, però del 2002 ençà el pas del TAV i la construcció del Quart Cinturó (tram Abrera-Terrassa, amb una presència important en el paisatge al nord d'Abrera), ha d'augmentar encara més la superfície ocupada per les infraestructures. D'aquesta manera, en els darrers anys s'intensifica ràpidament el caràcter de lloc de pas que té aquest territori des de fa segles.

També augmenten les zones industrials, que passen de ser el 9% de la unitat a acostar-se al 14%, fenomen que té a veure sobretot amb la consolidació del complex de la Seat. Segons les dades del 2002, les zones industrials i comercials dominen el paisatge (rere les bosquines

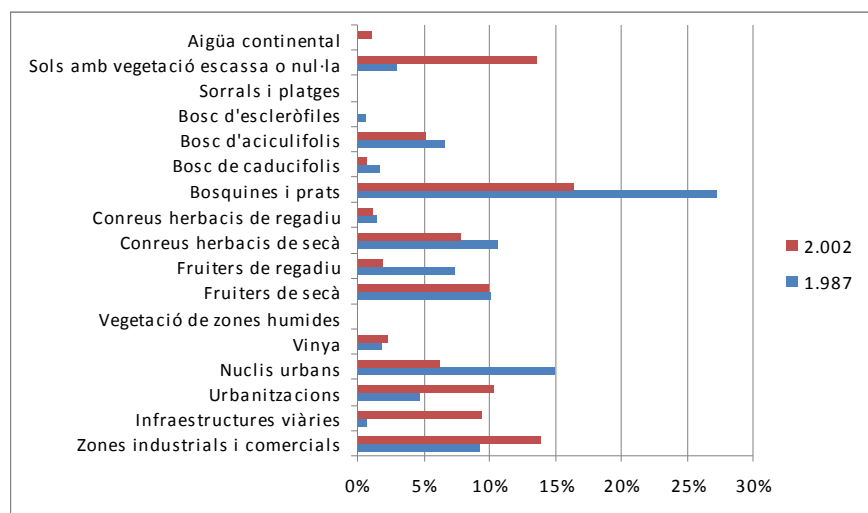


Figura 9.21: Gràfic dels usos del sòl 1987 i 2002, representats per barres percentuals. Font: Elaboració pròpia a partir del mapa Classificació dels usos del sòl a Catalunya 1987 i 2002.



Figura 9.22: Per evitar els efectes catastròfics de les inundacions, i a mesura que s'han anat fent obres d'enginyeria diverses a l'àrea del congost del Cairat (nous ponts i talussos, canvis en la llera, etc.), s'han vehiculat mesures com l'eixidor del Llobregat, paral·lel al pont del Diable.

i els prats, ús del sòl en franca davallada). Aquest avanç generalitzat dels polígons industrials i comercials, així com de les grans infraestructures de transport i serveis en general (per exemple, el complex penitenciari de Can Brians, que els darrers anys ha augmentat la seva extensió), provoca uns canvis paisatgístics considerables que la població, no té temps d'assimilar-los per la gran velocitat a la qual es produeixen.

Les transformacions provocades per les noves infraestructures, si generen al seu entorn espais erms i descuidats, poden anar acompanyades d'efectes paisatgístics indirectes, com la proliferació d'usos controvertits (per exemple horts marginals en espais residuals que són restes d'expropiació) o l'abandonament d'antics camps agrícoles, sovint per expectatives urbanístiques.

L'impacte lumínic de les grans fàbriques transforma el paisatge de la unitat durant la nit. Les activitats industrials, també provoquen la sobreexplotació i la contaminació greu de l'aquífer de la Cubeta d'Abrera (també explotada per a usos residencials). Així mateix, la contaminació de l'aire deguda a l'enclotament topogràfic de l'àrea, unit a l'existència d'una gran quantitat de focus contaminants, provoquen en moltes ocasions una contaminació persistent a l'atmosfera del Pla de Montserrat.

En un altre ordre de coses, el risc d'inundació és altíssim a les vores del Llobregat i de l'Anoia, tal com reconeixen els mapes d'inundabilitat de l'Agència Catalana de l'Aigua. Malauradament, en el cas de l'Anoia s'han planificat àrees de creixement i noves infraestructures de transport



en espais inundables, amb risc que es pretén salvar mitjançant la introducció de mesures hidràuliques dures. Convé també tenir molt en compte el poder destructor d'episodis extraordinaris de precipitació i d'inundacions al piemont de Montserrat, amb efectes especialment perniciosos a la conca de la riera de Magarola.

En menor mesura, també hi ha el risc d'erosió de determinats vessants sedimentaris, en especial dels talussos dels Xaragalls del Vallès sobre el Llobregat.

Pel que fa als sòls agraris es pot dir que la vinya es manté com a element marginal en el paisatge, tot i que, com s'ha dit, històricament havia tingut molta importància. Els fruiters de secà, fonamentalment les oliveres, es mantenen en aquests quinze anys al voltant del 10%, tot i que les imatges de satèl·lit no permeten discernir si les plantacions estan actualment en explotació. De tota manera, és important notar que aparentment aquest ús del sòl no es redueix.

En darrer terme, convé esmentar que l'aparent reducció dels nuclis urbans (del 14% al 6%) és un evident error de quantificació, que potser té a veure amb la manera com s'han calculat els usos del sòl «urbanitzacions» i «nuclis urbans» (les urbanitzacions pugen aparentment del 4% al 10%). Amb gairebé tota probabilitat, la superfície residencial (urbanitzacions i nuclis urbans) no s'ha incrementat de forma notable durant el període 1987-2002 i els guanys en el conjunt de la superfície urbana han estat sobretot de les zones industrials i de les infraestructures, guanys que fan pujar de forma global el component urbà de la unitat.

#### Possible evolució del Pla de Montserrat

A partir de les previsions del planejament urbanístic vigent i del Pla territorial metropolitana de Barcelona (PTMB), hom estipula que aquesta unitat de paisatge té encara un potencial de creixement urbanístic elevat, sobretot en el continu Martorell-Abrera, on s'assignen noves centralitats urbanes a la façana d'Abrera cap a l'A-2 i al nord de l'actual nucli de Martorell. El PTMB considera aquesta àrea com un «àmbit de reforçament nodal metropolitana», denominació que implica noves infraestructures i noves zones de creixement urbà que, tot i que no es localitzen amb precisió, es definiran mitjançant la tramitació de plans directors urbanístics ulteriors. A més del sector que es preveu d'alt creixement al continu Martorell-Abrera, als nuclis de Collbató, Esparreguera i Olesa se'ls assigna un potencial de creixement moderat.

Quant a les infraestructures, el PTMB dibuixa en l'àmbit d'aquesta unitat el pas del ferrocarril orbital metropolitana, que hauria d'afectar el nord d'Abrera, i el ramal que, des del ferrocarril transversal, es preveu que

baixi des de l'Anoia directament cap a Martorell, afectant de punta a punta la vall de la riera de Pierola i entrant a Martorell per la Seat. Aparentment totes les infraestructures noves previstes són ferroviàries i no n'hi ha de viàries.

Per tant, tot sembla indicar que el model territorial que es proposa implicarà la consolidació del paisatge urbà al sector sud de la unitat, on podria aparèixer una mena de continu urbà o ciutat compacta que unís Abrera i Martorell, la centralitat del qual es vol reforçar. Contràriament, al sector nord de la unitat es pretén mantenir una certa estructura policèntrica del territori i, per tant, s'hi podrien conservar els espais oberts entre les diferents poblacions, de manera que el paisatge previsiblement no canviarà de forma destacada (llevat, evidentment, de les noves infraestructures de transport previstes i, puntualment, de les afectacions que ja estan recollides pel planejament vigent i que el PTMB empara, cas del potencial de creixement industrial que encara presenta algun sector dels municipis del nord de la unitat).

Es pot preveure, per tant, una certa asimetria en l'evolució del paisatge de la unitat. Mentre que al nord del Pla de Montserrat es pot anticipar un cert manteniment de l'estatu quo territorial i paisatgístic, al sud es pot anticipar la implantació d'unes estructures urbanes importants, que lògicament, transformen el paisatge.

#### Avaluació del paisatge

##### Debilitats

- Una part de l'agricultura es pot considerar pràcticament desapareguda, en especial els cereals i les vinyes, de manera que es presenten problemes força greus de gestió dels espais agraris.
- Manca d'una visió de conjunt de la unitat, que dificulta la presa de decisions.
- Alt risc d'inundació de determinats entorns.
- Degradació de les àrees fluvials.
- La concentració d'infraestructures i polígons industrials condiciona la percepció que es té de la unitat.
- Existència de paisatges periurbans on proliferen usos marginals i es desdibuixen els límits entre espai urbà i espai rural, mancats de criteris d'ordenació i integració paisatgística.



Figura 9.23: La vall de la riera de Pierola, des del turó de Can Dolcet, àmbit afectat per la implantació de l'enllaç entre el futur ferrocarril transversal i Martorell.



**Amenaces**

- La condició de cruïlla a escala metropolitana i catalana del continu urbà de Martorell, Abrera i Sant Esteve Sesrovires, al sud de la unitat, fa que sigui un territori força tensionat. En aquest sentit pot contribuir a ordenar-lo el pla director urbanístic que cal redactar en desenvolupament del planejament territorial, que proposa per a aquest conjunt una estratègia d'àrea urbana de desenvolupament nodal
- Aquesta posició de territori de ròtula també comporta la construcció de noves infraestructures de transport, en especial ferroviàries, que hauran d'adoptar les mesures necessàries per no afectar de forma severa el paisatge.

**Fortaleses**

- La muntanya de Montserrat com a fons escènic dota la unitat de paisatge d'un referent visual i identitari de primer ordre. Aquest horitzó és utilitzat molt sovint per l'expressió artística del paisatge.
- Profunditat de les conques visuals.

- Presència d'un patrimoni cultural i natural força rellevant en el context metropolità.
- El pas dels diversos senders de gran recorregut (GR-5, GR-6, GR-6-1, GR-97, GR-172), romeus de Montserrat, que provoquen el pas d'un gran nombre de visitants per la unitat.
- El pes cultural i simbòlic de les Passions d'Esparreguera i d'Olesa de Montserrat.

**Oportunitats**

- La iniciativa del Parc rural del Montserrat, que possibilita una ordenació coherent, integral i protectora dels espais oberts de la unitat.
- Progressiu increment de consciència social per la conservació del paisatge, com posen de manifest les reivindicacions produïdes al voltant de la iniciativa del Parc rural del Montserrat que ha assolit un notable ressò social.
- La presència de Montserrat, més enllà de ser una fortalesa que dota la unitat de paisatge d'una alta qualitat formal, és una oportunitat,

en la mesura que «irradia» qualitats positives a la plana. El mateix procés de creació i extensió del topònim de Pla de Montserrat a partir de la muntanya, explica fins a quin punt el paisatge de la plana es pot beneficiar de la muntanya de Montserrat. De fet, els darrers anys ha vinculat eficaçment la hipotètica instal·lació d'un polígon a Collbató al pla del piemont amb una afectació al paisatge de la muntanya, símptoma evident que el vincle entre plana i muntanya es pot aprofitar de forma estratègica i creativa.

- L'actual crisi del sector immobiliari representa una menor pressió de la construcció i per tant pot ser una bona oportunitat per reorientar les dinàmiques paisatgístiques imperants els darrers decennis al Pla de Montserrat.
- Presència d'un conreu característic com l'olivera, que potencialment podria ser el catalitzador d'un projecte paisatgístic per a la zona basat en les seves qualitats intrínseques i en el seu valor identitari.
- La possibilitat que ofereixen els nombrosos elements del patrimoni cultural, industrial, geològic, etc, d'impulsar la creació de nous itineraris que els donin a conèixer i que contribueixin a reforçar la sensibilització i la identitat d'aquesta unitat de paisatge.



Figura 9.24: Aspecte de les Colònies Sedó i Can Bros, respectivament, àrees a reorganitzar funcionalment i amb criteris paisatgístics.



### Objectius de qualitat paisatgística i proposta de criteris i accions

Els objectius de qualitat paisatgística (OQP) i la proposta de criteris i accions que s'exposen a continuació són específics d'aquesta unitat de paisatge. També són d'aplicació els definits per a tot l'àmbit territorial de la Regió Metropolitana de Barcelona continguts en els capítols 13 i 14 de la present memòria (volum 1). Els ens públics i privats, així com els agents socials i la societat en general, han de vetllar pel compliment d'aquests objectius de qualitat paisatgística. El llistat de criteris i accions són una proposta per assolir els OQP.

#### Objectius de qualitat paisatgística

- 9.1. Uns creixements dels assentaments urbans d'Abrera, Collbató, Esparreguera, Martorell, Olesa de Montserrat i Sant Esteve Sesrovires ordenats i que no comprometin els valors del paisatge circumdant.
- 9.2. Unes urbanitzacions ordenades i integrades en el paisatge, de manera que es minimitzi el seu impacte visual.
- 9.3. Una xarxa de rius (Llobregat), rieres, fonts i aigües termals, salvaguardats com a elements distintius i generadors del paisatge que els envolta.
- 9.4. Unes àrees especialitzades d'ús industrial, logístic, comercial, d'oci o d'altres usos terciaris, ubicades en zones visuals no preferents i dissenyades tenint en compte la integració amb l'entorn.
- 9.5. Unes colònies industrials com la Sedó i Can Bros, restaurades i rehabilitades tot respectant els elements amb caràcter històric i arquitectònic i de forma compatible amb nous usos i funcionalitats.
- 9.6. Un paisatge de la vinya i l'olivera reactivat i valoritzat, que inclogui els vestigis passats principalment caracteritzats per una arquitectura de pedra seca.
- 9.7. Un paisatge amb presència de patrimoni històric (ermites, esglésies, castells) valoritzat i vinculat amb el paisatge que els envolta.
- 9.8. Un sistema d'itineraris i miradors que emfasitzin les panoràmiques més rellevants i permetin descobrir la diversitat i els matisos dels paisatges de Pla de Montserrat.

#### Criteris i accions

##### Propostes de criteris i accions dirigits prioritàriament a la protecció

- 9.1. Els cursos fluvials són un element clau del paisatge del Pla de Montserrat, estructurats pel Llobregat. Defineixen per si mateixos un paisatge específic, el de ribera, amb hàbitats, dinàmiques i característiques pròpies. Cal considerar tots els cursos fluvials i la seva àrea d'influència immediata com a àmbits de conservació prioritària pel valor ecològic i connector dels seus hàbitats i per l'interès paisatgístic de la seva traça continua, que passa per entorns de muntanya, nuclis urbans,

planes agrícoles, etc.

- 9.2. Conservar els boscos de ribera, particularment els dels voltants del riu Llobregat, per tal de garantir la seva funció ecològica i paisatgística.
- 9.3. Conservar i, on escaigui, restaurar, tots els elements patrimonials catalogats com a béns culturals d'interès nacional, com ara el pont del Diable, amb el seu arc de triomf original romà, els castells de Voltreia (Abrera), el d'Esparreguera i el de Collbató. Protegir també els entorns dels elements patrimonials per tal d'evitar que qualsevol actuació desvirtui el caràcter del lloc.

##### Propostes de criteris i accions dirigits prioritàriament a la gestió

- 9.4. Vetllar pel manteniment dels escassos espais agraris existents, especialment on el mosaic agroforestal i els seus elements estructuradors es troben degradats i reduïts i considerar el seu paper com a separadors urbans, espais de barrera i/o tallafocs.
- 9.5. Mantenir el paisatge característic de les localitats del nord de la unitat (Collbató, Esparreguera i Olesa), en especial dels seus espais de transició entre sòls urbanitzats i espais oberts.
- 9.6. A la plana predominen els cultius de cereals i al nord de la unitat el conreu de l'olivera encara té actualment molta importància en el paisatge. Cal conservar la zona agrícola, que en general tendeix a disminuir de superfície i productivitat i facilitar la recuperació de vinyes o oliveres a les pinedes on es pugui comprovar l'existència de feixes d'origen antic.
- 9.7. Promoure la integració paisatgística de masies, ermites, esglésies i castells i fomentar l'oferta turística i l'enriquiment dels itineraris existents. Destaquen les esglésies romàniques de Sant Pere d'Abrera, Santa Maria del Puig (Esparreguera), Santa Margarida i Sant Joan de Martorell i les d'altres estils, com la capella gòtica de Miralles (Castellví de Rosanes).
- 9.8. Promoure la creació del Parc rural del Montserrat i el seu pla de gestió, que defineixi un projecte territorial i paisatgístic de l'àrea al voltant de l'olivera i l'oli d'Olesa. Aquest projecte també ha d'incorporar el tractament de marges forestals i incloure vinyes o camps de cereals.
- 9.9. Promoure la creació de la DOP de l'oli d'Olesa, que ha de vetllar pel reconeixement de la seva qualitat i donar suport a la comercialització individualitzada d'aquest producte.
- 9.10. Catalogar i protegir les masies existents al piemont de la muntanya. Fomentar l'agroturisme a la zona i oferir activitats complementàries com ara visites guiades i treball als trulls.
- 9.11. Promoure la rehabilitació de l'edifici de l'antic balneari de la Puda de Montserrat i del seu entorn, ja sigui com a balneari o per a alguna altra finalitat respectuosa amb el medi que contribueixi a revaloritzar aquest espai vinculat al riu.



### Propostes de criteris i accions dirigits prioritàriament a l'ordenació

- 9.12. El nucli antic de Martorell, de fesomia singular, o el pont del Diable i l'emplaçament en cruïlla d'aquesta localitat, mostren estructures i perfils històrics característics que constitueixen fites paisatgístiques. El desenvolupament urbà tant de rehabilitació com de nova implantació ha de respectar aquests trets característics i impedir a través del planejament urbanístic l'aparició d'elements volumètrics que els desfigurin.
- 9.13. Procurar que les edificacions aïllades s'integrin adequadament amb l'entorn. Cal partir de l'anàlisi de l'arquitectura pròpia de la zona i definir tipologies, volums, materials i colors que mantinguin una relació harmònica i coherent amb les edificacions tradicionals.
- 9.14. Evitar la dispersió i l'ocupació de sòl amb noves àrees residencials de baixa densitat. Avançar cap a la compleció de les àrees residencials de baixa densitat existents i, si escau, relligar-les als nuclis urbans propers per afavorir les continuïtats paisatgístiques urbanes.
- 9.15. Mantenir la compacitat dels nuclis urbans i evitar-ne la dispersió. Mantenir el perfil i la qualitat de les façanes urbanes i evitar la construcció d'elements que distorsionin negativament la silueta o la imatge perimetral dels nuclis. Millorar la qualitat estètica dels seus accessos i perifèries residencials i/o industrials.
- 9.16. Promoure l'elaboració d'un instrument de planejament supramunicipal que faciliti la connexió ecològica i paisatgística entre els parcs naturals de Montserrat i de Sant Llorenç del Munt i l'Obac, que englobi els municipis de Vacarisses, Rellinars, Castellbell i el Vilar, Monistrol de Montserrat, Olesa de Montserrat, Collbató i Esparreguera. Aquesta connexió es veurà reforçada si es relliguen els espais verds dels nuclis urbans i, especialment, de les urbanitzacions i es facilita la permeabilitat de les carreteres C-16 i C-58 i del ferrocarril de Barcelona a Manresa.
- 9.17. Considerar la presència del riu Llobregat com a factor important de l'ordenació dels nuclis de Martorell, Olesa i Esparreguera, en el sentit de justificar espais de transició de qualitat entre el front edificat i la ribera. En aquest espai de transició s'haurien de localitzar de manera preferent els sòls de cessió per a espais lliures i s'hauria de garantir que el nucli urbà tingui una bona visibilitat sobre el front fluvial. Cal tractar acuradament, en el marc del planejament urbanístic, els fronts urbans fluvials per destacar-ne el caràcter i potenciar-ne el valor paisatgístic i establir mesures per recuperar la coherència formal d'aquells fronts fluvials que l'hagin perduda a causa de la volumetria dels edificis o de la baixa qualitat de l'arquitectura.
- 9.18. Millorar paisatgísticament l'entorn del riu Llobregat, amb la plantació de comunitats de ribera allà on sigui necessari.
- 9.19. Integrar paisatgísticament, en la mesura del possible que noves infraestructures lineals i/o energètiques afectin l'estructura original i la panoràmica visual de les fites i fons escènics més emblemàtics de la unitat; especialment de la torre ossada del Telègraf i el monestir de Sant Genís de Rocafort. En aquest mateix sentit, promoure la integració paisatgística de les zones industrials per millorar els fons visuals de les valls.
- 9.20. L'Horta de la Vila de Martorell havia tingut una importància destacada en la producció de fruita dolça. Ara es troba parcialment abandonada i hi han proliferat els horts urbans. Vetllar pel manteniment i bona gestió dels horts urbans. Cal garantir que els horts estiguin ben inserits al lloc, que els materials de tanques, casetes i instal·lacions siguin respectuosos amb els elements del medi i coherents amb els valors paisatgístics del seu l'entorn i que l'activitat productiva dirigida a l'autoconsum pugui coexistir amb activitats de caràcter social, lúdic o educatiu. Poden contribuir a una adequada ordenació paisatgística les indicacions de la Guia d'integració paisatgística d'hortos urbans i periurbans editada per l'antiga Direcció General d'Arquitectura i Paisatge de l'actual Departament de Territori i Sostenibilitat.
- 9.21. Ordenar de manera responsable els sectors inundables del Llobregat, l'Anoia i la conca de la riera de Magarola i adoptar mesures paisatgístiques adequades.
- 9.22. Definir el model territorial i urbanístic de «l'àmbit de reforçament nodal metropolità» del sud de la unitat tenint en compte la integració paisatgística. Els nous polígons industrials, residencials i comercials s'haurien de concentrar en aquest sector i, per tant, procurar evitar el nord de la unitat.
- 9.23. Rehabilitar de manera integral les colònies Can Bros i Sedó, seguint els models del Bages o el Berguedà, amb respecte pel caràcter paisatgístic dels teixits heretats de la Revolució Industrial.
- 9.24. Promoure una xarxa d'itineraris paisatgístics i de miradors accessibles a peu o en vehicle, on la percepció del paisatge és més àmplia i suggerent. Aquesta xarxa, que comprèn miradors i camins existents i d'altres a consolidar, hauria de rebre les actuacions necessàries de condicionament, senyalització, manteniment i difusió per facilitar la percepció dels valors del paisatge i el coneixement del territori. Es tracta principalment del mirador de la Salut, dels itineraris paisatgístics a peu o bicicleta de Beguda Alta-Viladecavalls, Piera-Montserrat, Can Parellada-Montserrat, colònia Sedó-Collbató, Olesa de Montserrat-Collbató i Sant Joan Despí-Martorell; i els itineraris motoritzats de Monistrol de Montserrat-Collbató i Esparraguera-Collbató.
- 9.25. Promoure la creació d'un sender a la vora del riu que permeti anar caminant des de Martorell fins a Olesa pel marge esquerre del curs fluvial.
- 9.26. Promoure la instal·lació de panells informatius sobre el fons escènic montserratí a indrets assenyalats de la unitat, on s'al·ludeixi preferentment a l'expressió artística del paisatge. Una bona localització d'aquests panells podrien ser indrets com la roca Dreta, just per sobre de Martorell, o el pont del Diable.