


Montserrat

Comarca	Aquesta unitat de paisatge pertany alhora als àmbits territorials de la Regió Metropolitana de Barcelona (Baix Llobregat) i de les Comarques Centrals (Anoia i Bages).	
Superfície	1.434 ha (a la Regió Metropolitana de Barcelona).	
Municipis	Els municipis inclosos parcialment o total dins de la unitat, en l'àmbit de la Regió Metropolitana de Barcelona, són Collbató i Esparreguera.	

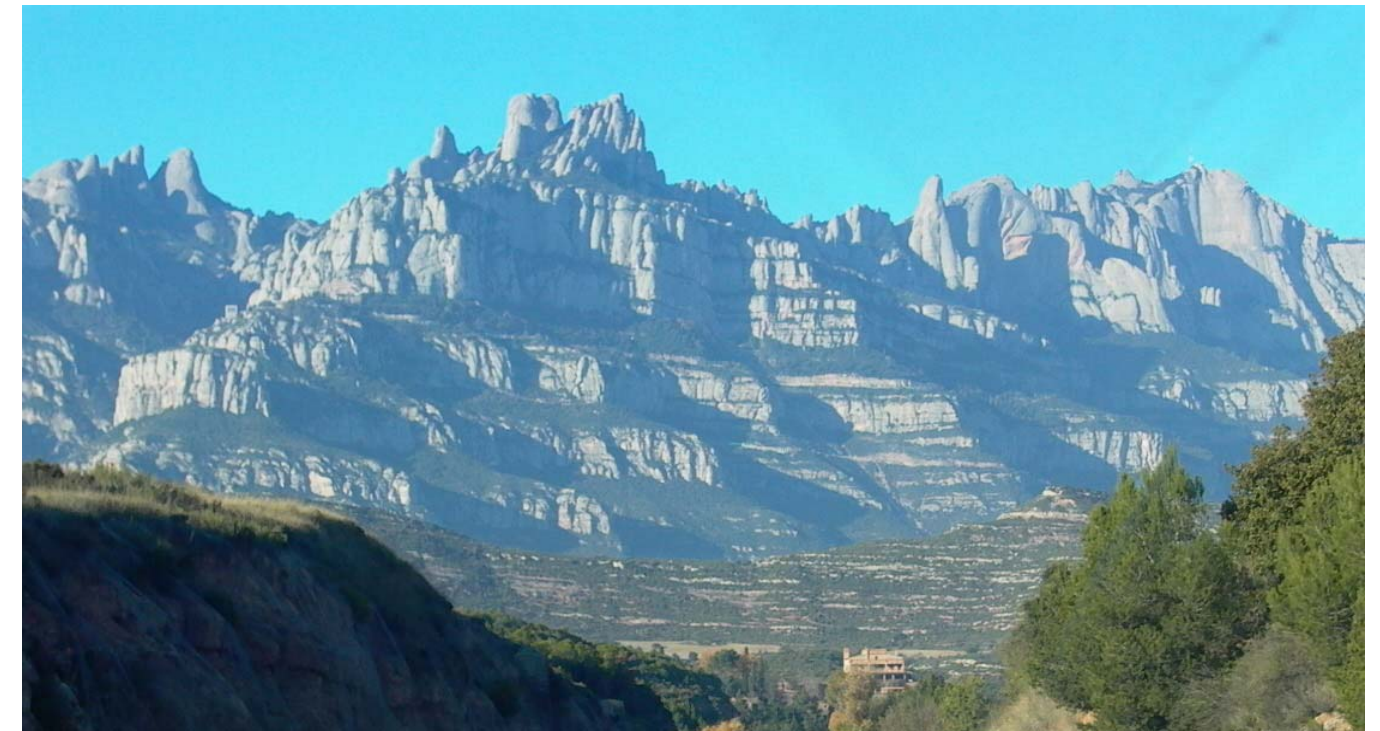


Figura 8.1: Imatge característica del massís, amb les agulles semi-nues, que caracteritzen el fons escènic emblemàtic de Montserrat.

Trets distintius

- Relleu abrupte i rostrat, format per conglomerats grisos amb nombroses «agulles» o cims individualitzats, amb una forta presència en el paisatge i reconegut a nivell internacional per la seva singularitat geològica.
- Contrast accentuat entre la roca nua, amb fort desenvolupament vertical, i la vegetació, arrecerada en els fondals i les zones més planeres.
- Territori tradicionalment molt poc poblat, tret de les zones baixes, per les difícils condicions del terreny, amb molt poques masies i construccions tradicionals, tret d'urbanitzacions situades al vessant nord, al terme de Marganell.
- El monestir de Montserrat, amb una forta càrrega simbòlica, de caràcter religiós i identitari, és un element cabdal i indissociable del massís que li dona nom.
- Indret molt conegut i freqüentat, tant per turistes com per peregrins, excursionistes i molts col·lectius socials que hi realitzen reunions, trobades i aplecs.

Principals valors en el paisatge

- Monestir de Montserrat.
- Funicular i miranda de Sant Joan.
- Camí de la Santa Cova.
- Oliveres de can Jorba, al peu de la muntanya.
- Castell de Collbató.
- Agulles i perfil del carener del massís.
- Els Frares Encantats (especialment vistos des de la plana de ponent).
- Monestir de Santa Cecília, amb el rerefons de la paret de Sant Jeroni.
- Torrent Mal o de Sta. Maria, amb les escales de Jacob.
- Canal del Migdia, amb els vestigis de les carboneres.



Figura 8.2: Els incendis recurrents dificulten encara més la complicada recuperació de la vegetació.

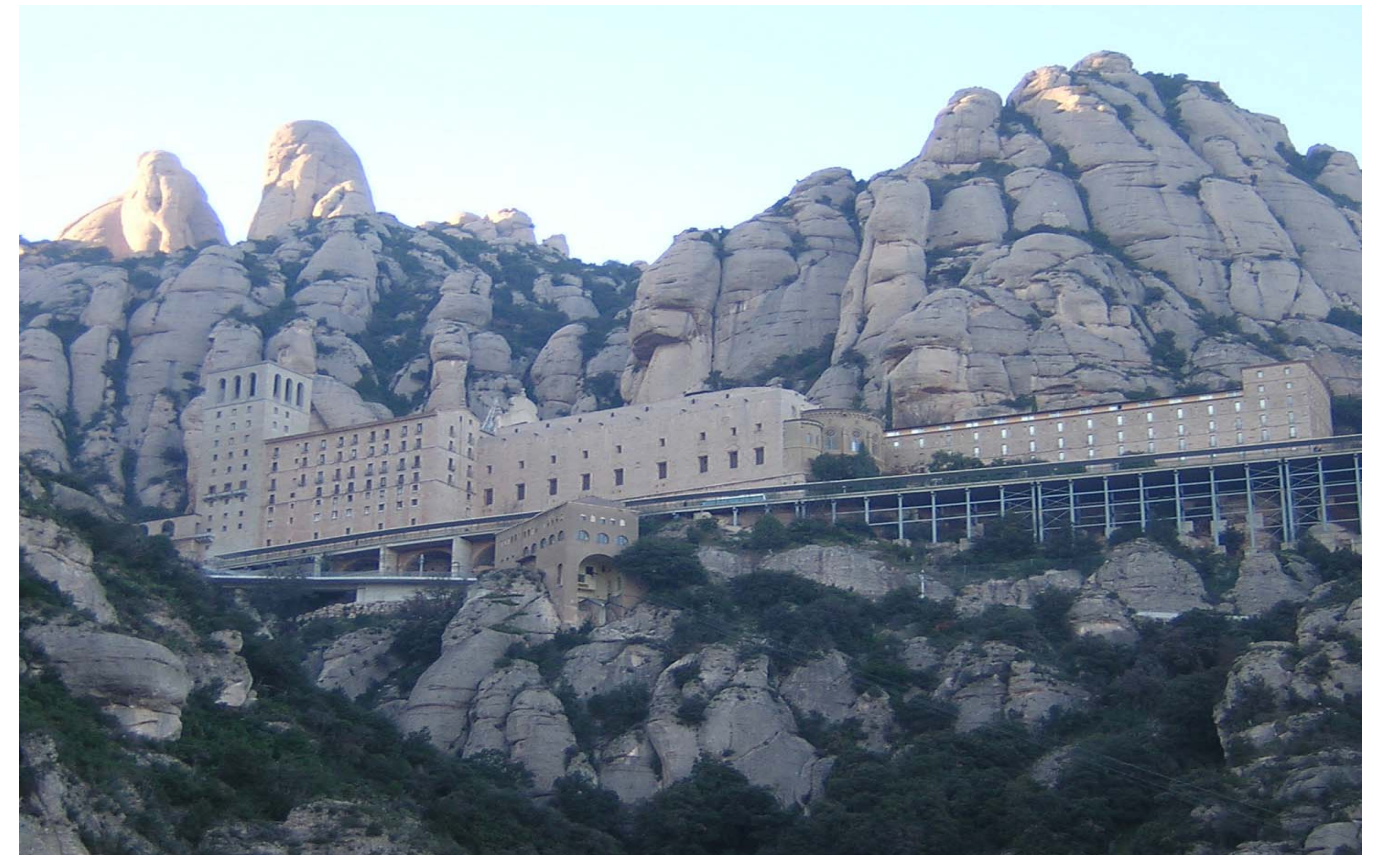


Figura 8.3: El monestir de Montserrat, un dels elements que dóna major valor simbòlic i identitari al massís.



Figura 8.4: El paisatge encalitzat és una estampa força típica del massís, sobretot a l'estiu.



Figura 8.5: Els flocs de boira enganxats a les canals són una imatge característica de la muntanya.

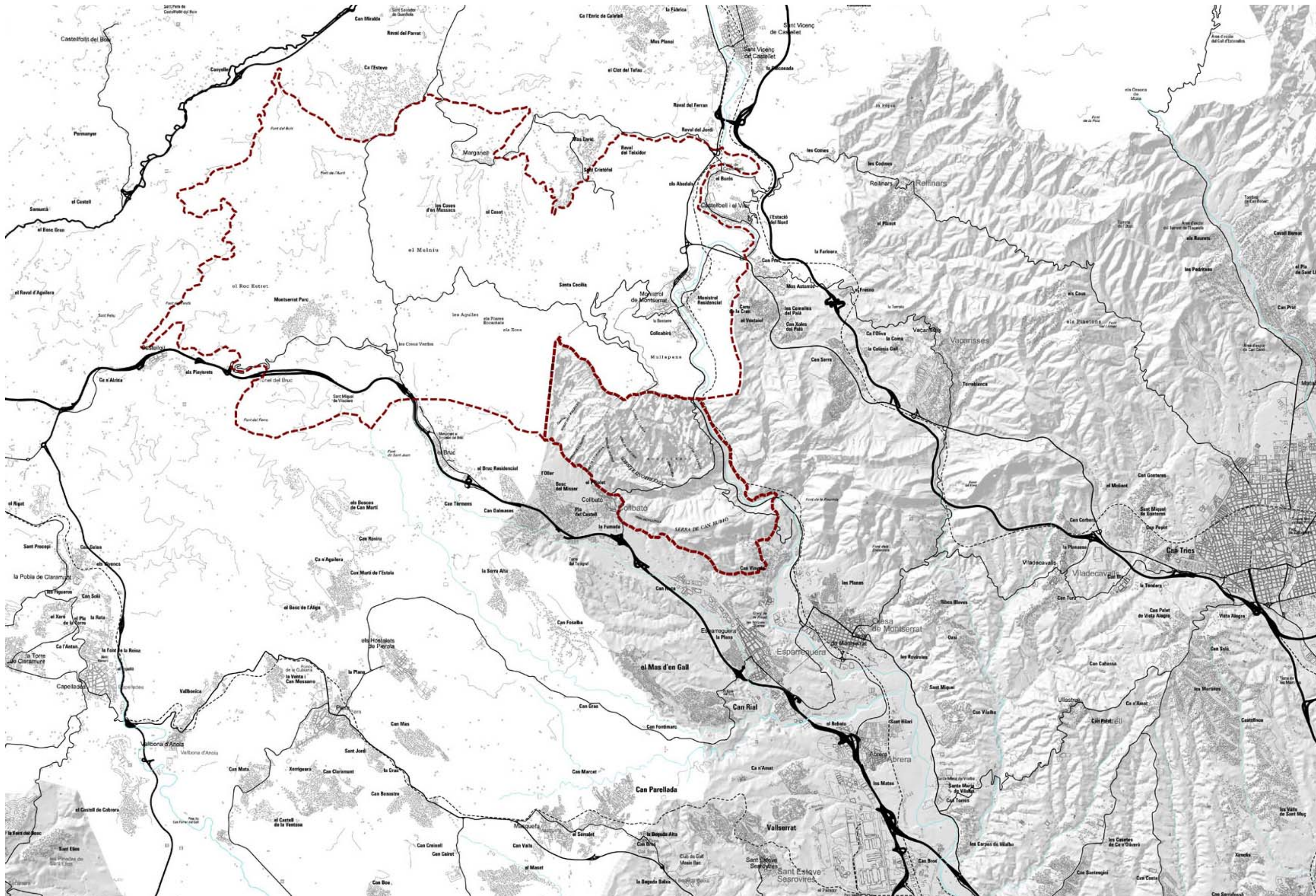


Figura 8.6: Mapa de la unitat de paisatge de Montserrat en el seu context territorial.

Elements que constitueixen el paisatge

Montserrat té un clima mediterrani litoral de baixa muntanya, per bé que dins de la unitat hi ha molts matisos, o microclimes. D'acord amb l'estació meteorològica del Monestir, situada a 740 m d'altitud, la precipitació mitjana anual s'apropa als 680 mm i la temperatura mitjana se situa entre els 13 i els 14°C, valors que varien força, tant a l'alça com a la baixa, en funció de l'alçada i l'orientació del punt considerat. Cal tenir present en aquest sentit que el fort desnivell sobre la vall –de fins gairebé 1000 m-, fa que a les parts elevades les temperatures siguin força més baixes i les precipitacions més abundants que a la plana. Les estretes i ombrívols canals de capçalera també tenen unes condicions d'humitat molt contrastades en relació amb les parts mitjanes i baixes, especialment a la cara nord.

Un altre factor a considerar és que la muntanya suposa un obstacle important per a les masses d'aire, amb la qual cosa les boires són freqüents a les zones elevades, per sobre del Monestir.

La unitat de paisatge de Montserrat es caracteritza pel massís muntanyós que li dona nom, que s'estén en sentit est-oest i que és format quasi exclusivament per conglomerats d'edat eocena (terciari) amb un ciment de base calcària que li dona el característic color gris clar i la seva particular resistència. D'entre els nombrosos afloraments de massissos conglomeràtics que voregen la Depressió de l'Ebre aquests són, amb diferència, els més compactes. L'erosió tan sols ha pogut eixamplar les diàclasis (esquerdes causades per l'erosió del bloc tabular primitiu, que aprofiten sovint les falles) que es generaren en aixecar-se el massís, que van formar d'antuvi una mena de quadrícula i van aïllar finalment un gran nombre de puntes de roca.

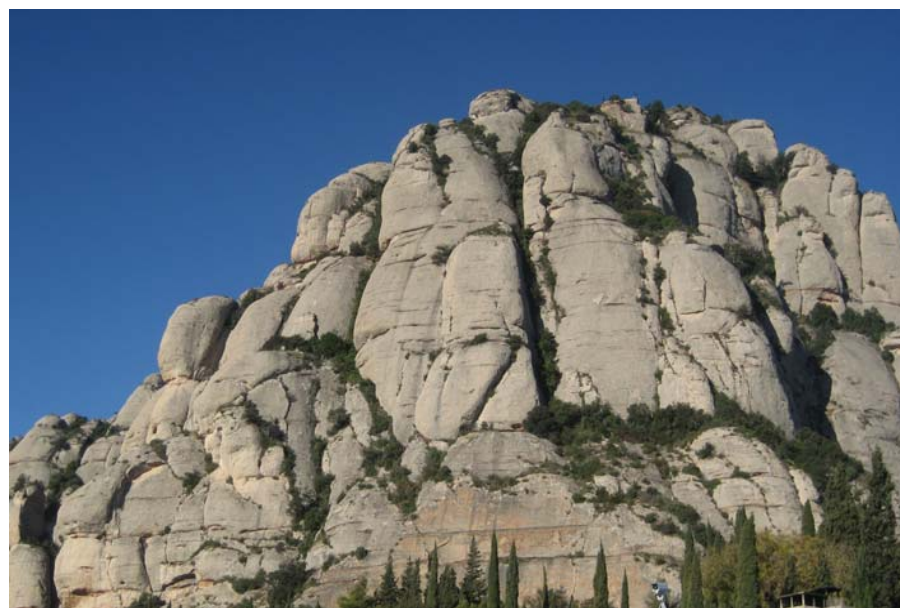


Figura 8.7: La roca es mostra nua, excepte per una interessant vegetació rupícola i contrasta amb un gran nombre de canals i torrenteres cobertes d'espessa vegetació d'un verd intens.



Figura 8.8: Contrast entre els vessants gairebé verticals i els seus camps d'oliveres del Bruc.

El relleu és, per tant, molt abrupte, amb gran quantitat de cims individualitzats i puntes de roca (més de 300) localment conegudes com «agulles», entre les quals destaca l'anomenada «Cavall Bernat», de més de 350 m d'alçada en relació amb el basament. El cim culminant de l'àmbit és Sant Jeroni, amb 1.236 m.

Per la banda sud, el límit de la unitat és la serra de Rubió, constituïda per calcàries, dolomies, gresos vermells i pissarres quarzítics, que van aflorant –per aquest ordre- a mesura que hom davalla del massís de Montserrat i s'apropa al pla de Montserrat, d'origen eminentment sedimentari.

L'erosió causada per l'aigua, associada en alguns casos a fenòmens de carstificació segons alguns autors, ha donat lloc a un nombre rellevant de coves, abrics i avencs, en la seva majoria d'escassa entitat, amb algunes excepcions com ara la cova del Salnitre, a Collbató, o la cova Freda.

El límit oriental de la unitat coincideix amb la vall del riu Llobregat, que transcorre notablement encaixat en aquest tram, tot formant el congost del Cairat, que marca la divisòria entre les Comarques Centrals i la Regió Metropolitana i que se situa gairebé mil metres per sota els cingles montserratins.

No hi ha cursos d'aigua permanents a l'interior de la unitat; únicament hi ha torrenteres de caràcter temporal com el torrent de Sant Joan, el torrent de la Salut, el torrent del Tortuguer o el torrent de Marganell. El fort pendent de la gran majoria d'aquests cursos i el règim torrencial de precipitacions impedeixen que els cabals siguin permanents. D'altra banda, la naturalesa en bona part calcària del conglomerat afavoreix una circulació càrstica de certa intensitat: destaca la surgència intermitent de les Mentiroses de Monistrol (trop-plein de la Font Gran que durant l'estiu és parcialment penetrable).

A la part alta del massís el torrent més important és la vall Mal o de Santa Maria, estreta gorja que desemboca al mateix monestir i que en ocasions ha generat problemes importants en arrossegar gran quantitat de sediments.

En plena consonància amb la climatologia, el relleu i el sòl, l'àmbit de Montserrat és ocupat majoritàriament per vegetació mediterrània, per bé que força degradada a les parts baixes i mitjanes, sobretot del vessant sud (ben bé fins els 800 m o més). Allà l'alzinar litoral ha estat en bona part substituït per brolles i matollars (generalment de tendència calcícola), per bardisses amb roldor (*Coriaria myrtifolia*) i per pinedes mediterrànies de pi blanc (*Pinus halepensis*), vegetació de caràcter oportunista que s'afavoreix amb els incendis que periòdicament assolen la zona. El vessant nord i les zones altes més arcerades, per contra, mantenen els alzinars en la seva variant muntanyenca, enriquits amb nombrosos arbres i arbusts caducifolis (com ara el roure de fulla petita (*Quercus faginea*), la blada (*Acer opalus*), la moixera (*Sorbus aria*), el corner (*Amelanchier ovalis*), la coronil·la (*Coronilla emerus*), etc.). En les zones de sòl més pobre o alterat apareixen claps de boixeda. Les canals o torrenteres més ombrívols mantenen, fins i tot, alguns retalls de vegetació higròfila o de ribera com ara l'avellaner (*Corylus avellana*), el gatell (*Salix atrocinerea*), el freixe (*Fraxinus* sp.), el llorer (*Laurus nobilis*) i el teix (*Taxus baccata*).

El gràfic mostra el predomini de la coberta forestal que, de fet, ha augmentat lleugerament la seva extensió en els darrers temps, malgrat que qualitativament hagi empitjorat per causa dels incendis.

L'aflorament de la roca nua té una rellevància especial a les zones elevades de Montserrat, on una mirada atenta sol permetre albirar

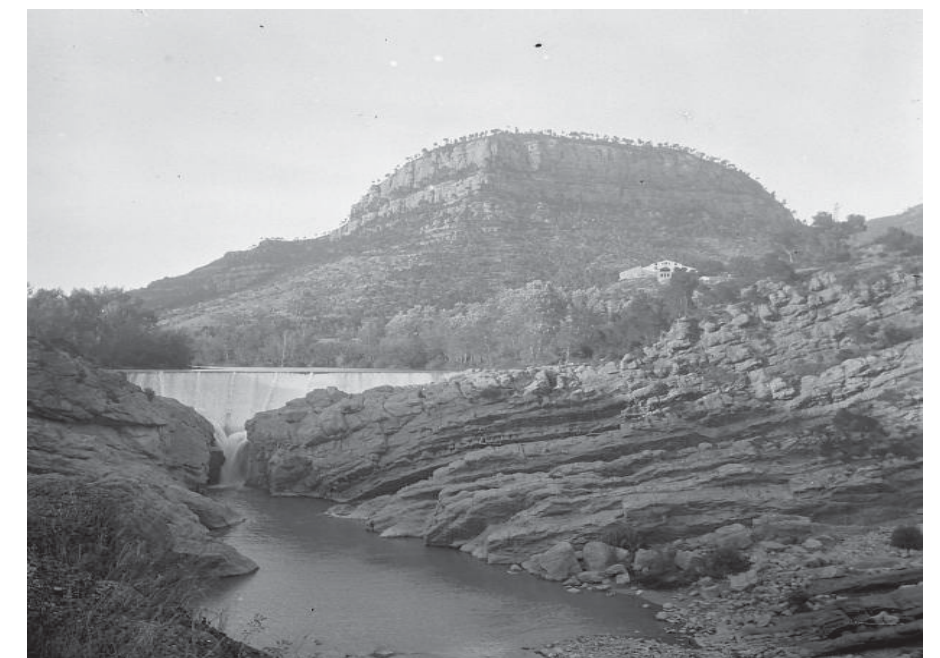


Figura 8.9: Congost del Cairat



Figura 8.10: El pas del Trencabarrals, a la capçalera de la vall Mal, el 1913. La vegetació ocupa les canals on s'acumula un mínim de terra. Font: Col·lecció Salvany, Biblioteca de Catalunya.

exemplars de vegetació rupícola, sovint de notable interès, com ara l'orella d'ós (*Ramonda myconi*), la corona de rei (*Saxifraga longifolia*) o la savina (*Juniperus phoenicea*).

Els peus de la muntanya, al vessant sud, han estat ocupats tradicionalment per oliveres (*Olea europaea*) i camps de cereals i són els darrers espais on perviu una reduïda mostra de conreus de secà. Els conreus agrícoles arribaren a tenir una notable extensió fins a principis del s. XX, però avui dia pràcticament no n'hi ha.

Les condicions del relleu i del sòl no han afavorit la implantació de masos ni d'assentaments de certa entitat al massís, que se situen a la perifèria o a les parts baixes.

Monistrol de Montserrat i Marganell són els únics pobles inclosos en aquesta unitat, ambdós bagencs. El Monestir és l'únic assentament de la muntanya, a banda d'algun hotel i dos refugis de muntanya. D'altra banda, hi ha una urbanització residencial de baixa densitat al sud-est de la serra de Rubió (Can Vinyats) i d'altres al vessant nord, especialment al terme de Marganell, en condicions de fort pendent i elevat impacte ambiental.

La proximitat de l'A-2 ha estimulat importants desenvolupaments residencials, logístics i industrials, especialment entre Esparreguera i el Bruc, els quals, malgrat situar-se en el límit exterior de la unitat, n'afecten la percepció visual.

Cal destacar el conjunt urbà de Monistrol, que manté una coherència

visual i una harmonia interna dins del casc històric excepcionals. Nombrosos edificis de pedra vista, carrers estrets i elements de defensa defineixen un ambient medieval, en el qual destaquen el conjunt de cases penjades sobre la carretera i la plaça on brolla la font Gran. Però l'element paisatgístic més destacat és el perfil del poble que contrasta amb el fons escènic del massís com a teló de fons.

El Monestir de Montserrat és una veritable icona, carregada amb significacions diverses, totes ben arrelades en l'imaginari popular. El Monestir se situa on s'obre l'estreta gorja de la vall més important i marcada de la part alta de la muntanya, el torrent Mal (o de Santa Maria). La silueta del monestir i dels altres edificis, molt alts, s'emmarca bé entre les agulles i forma un conjunt singular. Hi ha hagut actuacions modernes per millorar els accessos i condicionar l'entorn.

Dues infraestructures principals envolten el massís: la carretera C-55 de Manresa a Abrera, a llevant, i l'autovia A-2, al sud i a ponent. Mentre la primera manté aproximadament el caràcter de la via original, la segona ha transformat notablement el paisatge per la seva amplada i també pels importants desenvolupaments logístics i/o industrials que s'han generat al seu voltant.

Dues úniques vies secundàries s'internen fins al cor del massís per arribar al monestir: una per la cara nord, passant per Can Massana (BP-1103) i l'altra des de llevant, partint de Monistrol de Montserrat (BP-1121), amb traçats molt sinuosos. Ambdues es troben a l'inici de la zona d'aparcament del monestir. Es pot considerar que la segona està més ben integrada al paisatge de la muntanya, pel seu traçat sinuós d'origen antic que es manté tot i les freqüents actuacions de



Figura 8.11: La carretera que puja al monestir ha de salvar un gran desnivell en un breu recorregut.

millora per adequar-la a l'important trànsit que suporta i arranjar les destrosses de freqüents esllavissaments i torrentades.

Al cor del massís destaquen diversos mitjans mecànics de transport, restes de la modèlica xarxa turística dels anys 20. Aquests elements, (en particular l'aeri) tenen un valor patrimonial important i el funicular de Sant Joan i el de la Santa Cova han estat renovats. La recent recreació del ferrocarril cremallera ha tractat de posar en valor l'antic traçat, sotmès a desprendiments freqüents i greus com el que es va produir el Nadal de 2008. A la muntanya hi hagut un interès continuat per potenciar el transport públic, com ho testimonien la millora del funicular i l'aeri, la creació d'un aparcament dissuasori gratuït al peu de l'aeri i d'un aparcament de pagament al monestir i l'afavoriment dels autocars front als vehicles privats. Tanmateix, el flux de vehicles particulars és molt important i col·lapsa repetidament els accessos.

Evolució històrica del paisatge

El paisatge de Montserrat no ha canviat de forma apreciable en els darrers segles, amb excepcions puntuals. Per contra, la manera com ha estat interpretat sí que ha sofert profundes transformacions.

En època prehistòrica, aquest singular paisatge va estar sens dubte revestit d'un caràcter màgic, com ho demostrarien els «santuaris» trobats a coves de la part baixa (cova Gran i cova Freda). La cristianització de la muntanya, a partir de la troballa de la imatge a la Santa Cova vers l'any 880, va aportar una nova interpretació. Inicialment es van construir quatre petites capelles, posteriorment el monestir de Santa Cecília (s. X) i després el Monestir de Montserrat (s. XI). L'antiga màgia del paisatge, cristianitzada, va fer de Montserrat una referència a tota Europa, com ho prova la seva inclusió com a Montsalvat a diverses versions de la llegenda del Sant Grial.

Cap el s. XVIII, la vida llicenciosa dels monjos va provocar un nou canvi, ja que vingueren de Castella monjos ascètics, que revitalitzaren la vida contemplativa a la muntanya amb nous eremites que mantingueren durant segles el sistema de 13 ermites plenament actiu, millorat amb el nou camí de les «escales de Jacob».

Actualment Montserrat és una muntanya de referència pels seus valors estètics, religiosos i simbòlics però això no es va esdevenir fins el Renaixement. En efecte, les cròniques dels visitants il·lustres (reis, dignataris, etc.) fan una descripció més atterradora o llòbrega que no pas elogiosa de les seves particulars formacions, probablement per la manca d'interès productiu de la muntanya.

El següent canvi va venir amb la Renaixença, quan la muntanya es convertí en un símbol cultural i nacionalista per excel·lència. Amb aquest



Figura 8.12: Collbató a principis de segle XX. Es poden observar els vessant aterratsats.

esperit, s'empregueren obres com el Via Crucis o la corona que Gaudí va projectar per al Cavall Bernat, mai realitzada. Les referències al paisatge de Montserrat en les obres modernistes són molt abundants, per exemple a la Sagrada Família. És també el temps de la creença en el progrés, que es manifestà amb la implantació de diversos enginyers mecànics, començant pel cremallera.

A l'altra banda de la muntanya, la industrialització es va manifestar amb una profusió de carboneres, de les quals encara es poden trobar nombrosos vestigis, i amb la consegüent reducció de l'alzinar i l'avanç de les formacions de brolla o matollar arbustiu.

Curiosament, el desenvolupament dels mitjans mecànics, a partir de la implantació de l'aeri de Sant Jeroni (1928) va generar una nova forma d'entendre la muntanya, ja que féu possible un recorregut molt complet per la part alta, des de l'aeri a Sant Jeroni i d'aquí fins al funicular de Sant Joan i el Monestir (o a la inversa) sense gaire esforç físic, gaudint de diversos miradors i amb la possibilitat de dinar almenys a dos restaurants. Aquest magnífic recorregut turístic és tal vegada el més aconseguit que s'hagi fet a les nostres muntanyes, i així ho prova el fet que es mantingué en actiu des de els anys 30 fins al 1986, quan es desballestà l'aeri. Els restaurants eren tancats feia anys.

L'agricultura va tenir gran desenvolupament i els conreus en feixes treparen fins on el terreny ho permeté, tal com mostra la figura 8.12. S'aprecia com els camps de la part més planera estan intensament treballats, mentre que els marges pugen pels vessants de la muntanya

fins al peu de les primeres parets, un espai actualment cobert de bosc on resultaria difícil trobar les restes dels murs de pedra. Es poden trobar també marges a punts tan enlairats com el coll d'Agulles, però en aquest cas corresponen a les grans carboneres de finals del XIX.

En paral·lel al desenvolupament del turisme religiós es desenvolupà una intensa activitat muntanyenca que es va traduir en la consolidació de la xarxa de camins, que se senyalitzaren i adequaren (de vegades amb cadenes) al pas de tres generacions, arribant a racons fins llavors a penes transitats, com la part alta dels Frares Encantats. Aquesta xarxa està avui dia força desdibuixada.

L'any 1975 es va declarar el massís de Montserrat «Paraje pintoresco», per tal de protegir-lo de l'especulació i la degradació, tot garantint la conservació de les zones més emblemàtiques en un moment de forta explosió de les urbanitzacions de segona residència. L'arranjament successiu de les instal·lacions i els accessos entorn la basílica de Montserrat, així com l'extensió del turisme de masses i el vehicle particular van provocar un augment molt notable de l'afluència de públic, progressivament més concentrat entorn la zona del Monestir.

L'any 1987 es va crear el Parc natural de Montserrat, com a conseqüència dels importants incendis de l'any anterior al massís, que van suposar un fort impacte ambiental i paisatgístic.

Paisatge actual

El paisatge actual es troba molt condicionat pel caràcter protegit i alhora simbòlic de la muntanya de Montserrat. En aquest sentit, la transformació experimentada pel conjunt de l'àmbit en els darrers decennis és poc evident per a la majoria de la població, que només visita ocasionalment la zona elevada del massís o en redueix la imatge al fons escènic de les agulles serrades.

El predomini cada vegada més gran de la coberta forestal no pot amagar la dicotomia entre les parts més exposades de la part elevada, encara no recuperades dels grans incendis de la dècada dels 80, i la resta del massís. Les extenses zones cremades, cobertes actualment per brolles calcícoles amb abundant argelaga punxosa, donen una imatge d'aridesa notable al vessant sud, afavorida per la pobresa del sòl i la facilitat d'aflorament del conglomerat. D'altra banda, l'alzinar de les zones altes, les canals arrecerades i les obagues s'ha anat recuperant, sense ser objecte de cap explotació.

L'escassa gestió del medi rural es tradueix també en una escassíssima presència de sòl agrícola, que ha estat ocupat pels creixements urbans i les infraestructures i que actualment queda circumscrit a les parts baixes d'escassa visibilitat.

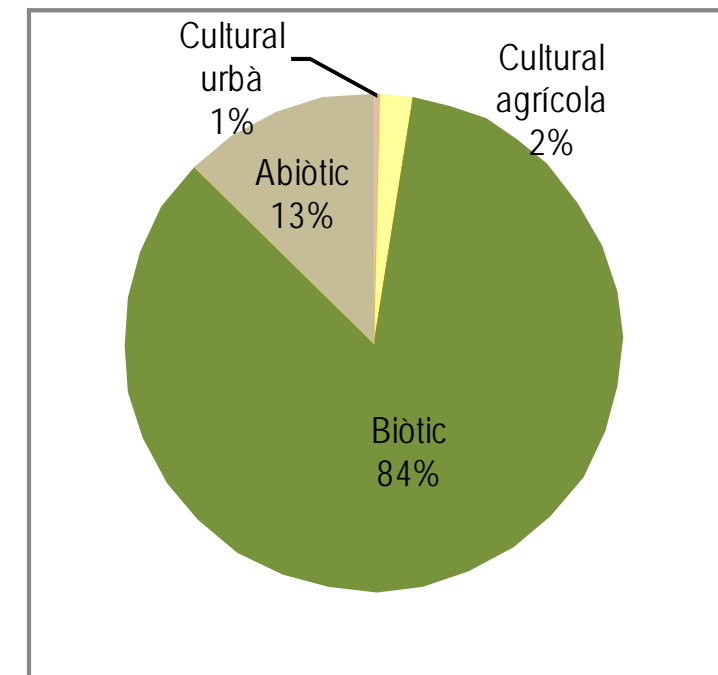


Figura 8.13 : Gràfic de la distribució dels components A-B-C a la unitat de paisatge. Font: elaboració pròpia a partir del Mapa d'usos del sòl 2002 del DTES.

La millora o construcció de noves infraestructures i els nous desenvolupaments residencials i industrials es limiten pràcticament a l'eix de l'A-2 i el nucli del massís no queda alterat. Tanmateix, tot el piemont i la zona d'influència han anat adquirint cada vegada més un caràcter urbà o periurbà.

D'altra banda, l'obertura de la BP-1103 per Can Maçana, amb grans talussos, és la principal transformació de les darreres dècades al cor del massís, i va eliminar també un camí tradicional a peu fins el Monestir de Montserrat. Val a dir que freqüents esllavissaments i avingudes amb rocam procedents del torrent Mal han malmès força camins i trams empedrats, que es restauen periòdicament, així com els accessos al Monestir, que cal refermar, a vegades amb malles metàl·liques d'alta resistència.

L'increment de la freqüentació s'ha circumscrit a l'entorn del monestir i als itineraris proposats per l'ens gestor del parc. En aquest sentit, s'han creat algunes àrees d'aparcament, especialment als accessos al Monestir i a Can Massana. L'altra cara de la moneda és que els itineraris tradicionals no assenyalats en els fulletons turístics (i fins i tot alguns dels assenyalats) s'han anat progressivament esborrant o perdent, atès que no hi ha usos tradicionals ni eremites que els mantinguin.

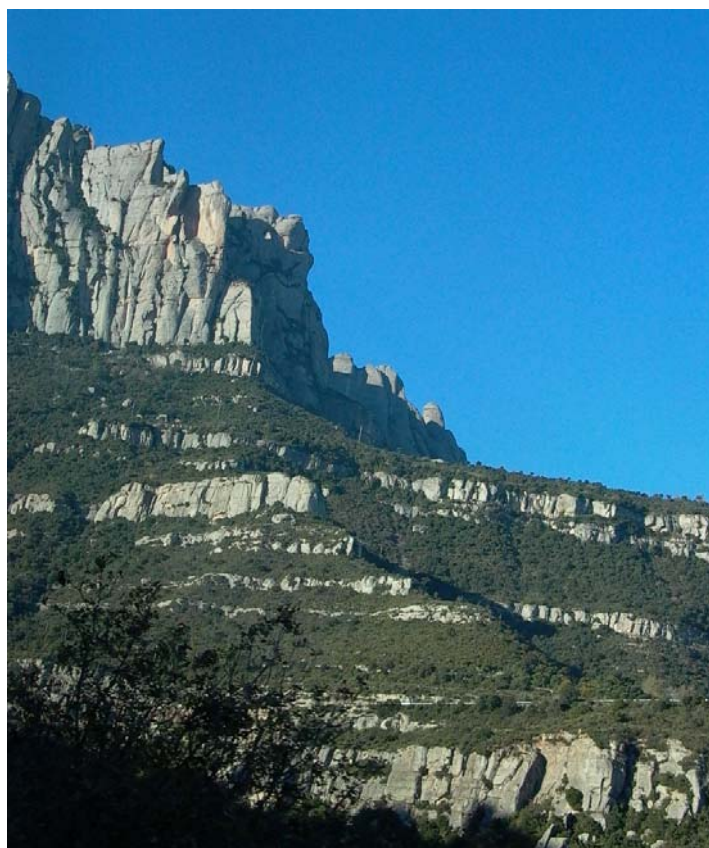


Figura 8.14: La coberta forestal es desenvolupa en els espais propicis entre les parets i els cingles rocallosos.

Expressió artística del paisatge

El fort contrast amb els terrenys veïns, el caràcter abrupte i indòmit del rocam, les formes singularíssimes de les agulles i la proximitat a les principals zones urbanes de Catalunya són alguns dels motius que expliquen la important presència de Montserrat en l'expressió artística. També és un motiu molt rellevant el component misticoreligiós associat al massís i prova d'això és que tant la iconografia com altres expressions artístiques se centren, fins temps molt recents, exclusivament en la seva part oriental, entorn el Monestir, la Santa Cova i la resta de les capelles.

El paisatge de Montserrat també ha inspirat noves creacions, especialment durant la renaixença i el modernisme. El cas paradigmàtic, però ni molt menys l'únic, va ser el de Gaudí, qui en nombroses ocasions va afirmar que s'inspirava en motius montserratins, per exemple a la Sagrada Família (incloent el paisatge subterrani de les Coves del Salnitre). El seu projecte més «montserratí» va ser una monumental corona que havia de lluir al cim del Cavall Bernat, que incloïa una escala sobre el buit i que, segons l'autor, seria visible des d'un centenar de quilòmetres. Les seves actuacions, finalment, es van reduir al Primer Misteri de Glòria del Rosari monumental, amb escultures de Clarà i Renart. El Rosari, així com el Via Crucis (destruït a la Guerra Civil), són obres interessants sobretot per

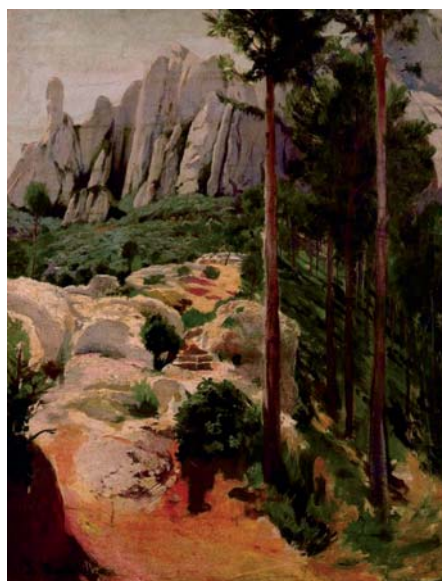


Figura 8.15: S. Rusiñol, *Vista de Montserrat 1896*. S'aprecia perfectament el Cavall Bernat i el Serrat dels Patriarques des de l'actual carretera de Can Maçana. S'observa que el bosc estava força més clarejat que avui.

la seva integració a la muntanya, recurs que van aprofitar diversos arquitectes importants que hi van participar com Puig i Cadafalch, Sagnier o Martorell.

Com a motiu pictòric Montserrat ha estat representada moltes vegades, sent molt abundants les pintures i, sobretot, els gravats que plasmen el rocam i el perfil del carener coronat d'agulles. Sovint les agulles i parets s'han representat de forma desproporcionada, molt més altes i afilades del que són en realitat. Entre els que s'inspiraren en el paisatge com a motiu pictòric, que evidentment són molts, es podrien citar grans pintors com Rusiñol.

El valor icònic de la muntanya ha fet que el seu perfil hagi estat tradicionalment emprat com a símbol, primer en l'heràldica i després en tota mena de logotips de tot tipus d'entitats.

En el camp literari i especialment poètic, la muntanya de Montserrat ha estat una font inesgotable d'inspiració, amb un elevat component misticoreligiós, identitari i, en qualsevol cas, transcendentalista. Destaquem el famosíssim Virolai, de Jacint Verdaguer, incorporat al final de la litúrgia i esdevingut pràcticament himne de l'Església catalana. El mateix mossèn Cinto dedicà a Montserrat diversos fragments de la seva obra, com ara la Llegendra de Montserrat, en què narra la gènesi de la nació catalana o bé el poema l'Emigrant, en el qual reforça la imatge de Montserrat com un dels màxims referents en l'imaginari català.

(..)¿On trobaré tos sanitosos climes,
ton cel daurat?
Mes ai, mes ai! ¿on trobaré tes cimes,
bell Montserrat (..)

(*L'emigrant*, Jacint Verdaguer)

Moltíssims altres autors catalans han glossat aquest massís singular, entre els quals destaquen Josep Maria de Sagarra (Poema de Montserrat) i Josep Carner, que va definir el massís «Montserrat, el somni fet muntanya» tot reforçant-ne el caràcter místic o mític.

Entre els poemes que destaquen exclusivament els aspectes naturals hi ha una excel·lent mostra de Marià Manent, que plasma el paisatge misteriós d'un dia emboirat, fet molt freqüent al massís.

*Cada fulla dels boixos és un petit mirall
brunyit per la rosada, i en gerd amagatall
el rossinyol sospira. Una flor malva
tremola, inclina el tany, repica a missa d'alba.*

*Hi ha un polsim de lluna als olivers.
Els elfs passen, amb ales subtils. Duen lleugers
capells de lligabosc i una faldilla
de flor de bruc. La boira irisada, com brilla
quan volen entre alzines i roses de pastor!*

*Tímids, s'atansen, miren. Escolten la dolçor
del cant que surt de l'ombra, confós amb les campanes.
Les serres semblen núvols entre clarors llunyanes.
Els elfs s'han abocat al finestral. Els venç
la por i fugen, i duen al bosc olor d'encens.*

(*Elfs a Montserrat*, Marià Manent)

Un dels poemes ben actuals, que recull més bé els diferents motius d'inspiració que ha evocat la muntanya al llarg dels temps és sens dubte el Poema a la muntanya de Montserrat, on apareixen alhora els valors naturals i paisatgístics, religiosos, nacionals i d'icona o fita senyera de les terres catalanes.

*Joia de la Mare Naturalesa,
Trasbalsament geològic, Mont nascut del Mar
Sediments erosionats, esculpits i perfilats
Formen cresteries grandioses.*

*Impressionants cims que adornen la volta del Cel,
Turons, esquerdes, cavernes, boscos i rierols.
Sorprentent Muntanya carregada de misteris i esperits selectes,
irradies imaginació, espiritualitat i Fe.*

*Exponent de l'obra arquitectònica de DéuParadigma del més enllà
Carnet d'identitat nacional i religiosa*

*Ets l'admiració dels catalans i símbol de felicitat Eternitat
Digne orgull de la Nostra Nació
Punt cardinal de la Rosa dels Vents
silueta inconfusible i única
Formós Palau de la Nostra Mare i Patrona.*

*Plegaments monòlits de bellesa incalculable
Ets el magnífic pedestal de la millor Reina
que, des d'aquestes privilegiades roques,
vigiles, guies i consoles els fills de Catalunya.(..)*

(Lluís Barjau, 2008)

Valors en el paisatge

Montserrat té un valor natural i estètic de primer ordre que prové de la singularitat de la formació d'agulles aïllades en un relleu conglomeràtic. Si bé aquest fenomen es repeteix en menor o major grau en diferents indrets, és precisament aquí on ha arribat a la seva màxima expressió a nivell mundial, fins al punt que ha originat la denominació internacionalment coneguda de «relleu montserratí». Aquest paisatge es caracteritza per un gran nombre d'agulles de roca d'alçades inferiors al centenar de metres que ocupen el vessant sud o solell. El refugi, un petit edifici situat al centre del conjunt, dona una escala humana al conjunt de «petites» agulles de roca.



Figura 8.16: La diversitat de flora entre les agulles de la serra.

El vessant nord es caracteritza per una successió d'altíssimes parets, separades per importants canals gairebé verticals. En particular, la paret més elevada i llisa, pròpiament un mirall de roca, l'anomenada paret de l'Aeri o de sant Jeroni, fou admirada de sempre i això va motivar la instal·lació d'un funicular aeri que fou, fins que va desaparèixer el 1986, el més vertical d'Europa. Particularment atractives són les vistes dels enlairats miradors del carener cap el riu, que corre gairebé a mil metres per sota.

Les agulles són molt nombroses i sovint s'agrupen en inversemblants careners (els Flautats), tot adoptant les més variades i suggerents formes, que han alimentat la imaginació popular. Entre aquestes es podrien destacar la Mòmia, la Trompa de l'Elefant o el Lloro. Però el màxim valor paisatgístic es troba, sens dubte, en les agrupacions d'agulles, que poden arribar a ser molt denses (Frades Encantats).

Pel que fa als valors associats a la vegetació de Montserrat, estan reconeguts com a hàbitats d'interès comunitari els alzinars ben constituïts de les parts altes, les rouredes de roure valencià i els claps de boixedes del vessant nord i oest del massís, algunes petites extensions de pinassa (*Pinus nigra* ssp. *salzmanni*), al nord i a l'oest del massís i, especialment, les lloredes i les teixedes en raconades ben ombrívols del vessant nord, com ara la canal del Migdia (que són hàbitats d'interès comunitari prioritari per la seva escassa extensió).

Pel que fa a comunitats no forestals o de roquissars destaca la vegetació rupícola dels cingles i penyals calcaris. Finalment als marges del Llobregat es troben retalls de bosc de ribera, concretament albereda amb vinca, prou degradada en general però amb potencial de recuperació.

Pel que fa a altres plantes protegides o regulades destaca el boix grèvol (*Ilex aquifolium*) present també en les canals i raconades ombrívols de la cara nord del massís.

Pel que fa a la fauna destaca la presència hivernal del pela-roques (*Trichodroma muraria*) i del pardal d'ala blanca (*Montifringilla nivalis*), espècies d'aus molt rares i d'elevat valor de conservació a les parts més elevades de la muntanya. També és destacable la presència recent de la llúdria (*Lutra lutra*) al congost del Cairat. La resta de fauna vertebrada és la típica de les contrades mediterrànies de muntanya mitjana amb fort predomini forestal (teixó, gat mesquer, salamandra, etc.). És destacable la introducció recent de la cabra salvatge (*Capra pyrenaica*).

A la part baixa els referents històrics més importants són les memòries del popular «timbal del Bruc», heroi de la Guerra del Francès i del bandoler «el Mansueto» a Collbató. El primer va tenir un conspicu monument romàntic que fou tradicional punt d'aturada i gaudi de la muntanya dels primers automobilistes. Als anys 60 fou substituït per

un monument força més modest. La memòria del segon se circumscriu a les coves del Salnitre.

A la part alta, la història està estretament lligada a la troballa de la mare de Déu de Montserrat o Moreneta i a les vicissituds de les comunitats monàstiques que s'establiren a la muntanya, incloent-hi moltes visites il·lustres, així com guerres, pillatges i destruccions, la pitjor de les quals fou durant la Guerra del Francès.

Montserrat també té força com a icona religiosa sense parió en el conjunt metropolità i català, com ho prova el fet de la identificació de la muntanya amb el Monestir i el fet que la mare de Déu de Montserrat es reconegui com a patrona de Catalunya. Des d'un punt de vista cronològic en primer lloc apareix la mare de Déu trobada o Moreneta, a la Santa Cova, on actualment hi ha una petita ermita d'homenatge a partir de la qual s'haurien bastit un conjunt de capelles romàniques, de les quals perviu la de Sant Iscle (s. IX) al jardí del monestir. Posteriorment es funda el monestir de Santa Cecília (945) i finalment el Monestir de Montserrat (1045) remodelat en diverses ocasions, sobretot durant els s. XII-XIII i al s. XIX.

El Monestir de Montserrat és tal vegada la imatge més coneguda i malgrat el seu creixement és evident la seva valuosa localització i implantació. És una veritable icona i destaca la integració del volum del Monestir amb les agulles que l'envolten.

El monestir de Santa Cecília es localitza just a sota la paret més enlairada (Sant Jeroni). Aquest tipus de combinació és habitual a molts monestirs, però en aquest cas pren unes proporcions extraordinàries.

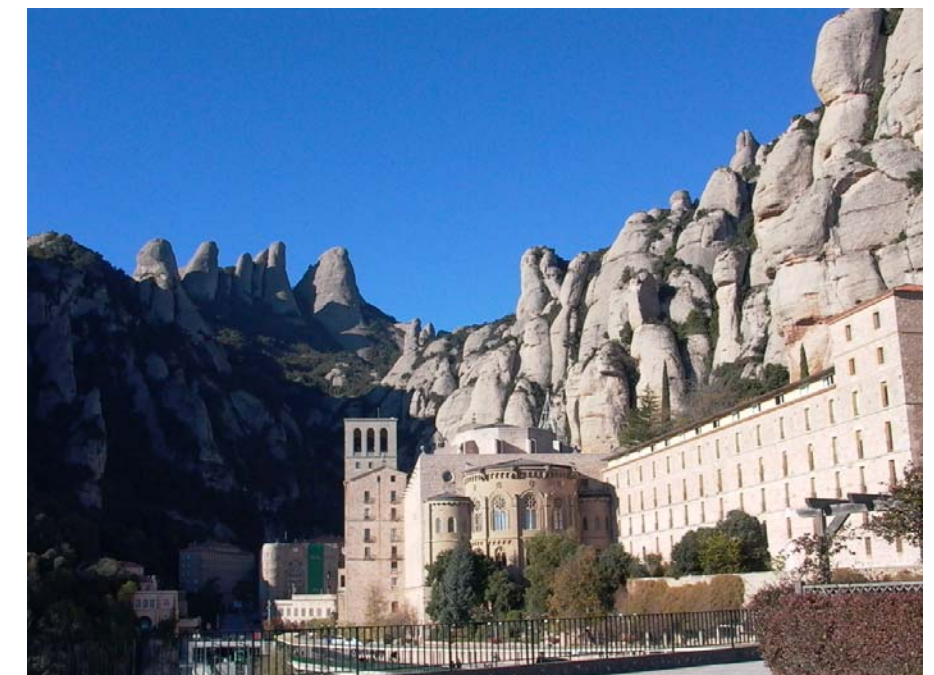


Figura 8.17: El monestir de Montserrat.

El campanar, que sol ser la referència dels edificis romànics, té un paper diferent de l'habitual, en contrastar amb les agulles de la paret nord.

Les ermites són el vestigi d'un temps en que predominà una visió espiritual de la muntanya i, en conseqüència, són elements arquitectònics minimalistes que pretenen passar desapercebuts. Mentre restaren actives inclogueren petits horts. Entre les que es mantenen destaca l'ermita de Sant Benet (reconstruïda), amb una arquitectura elemental que s'emmarca en un paisatge d'agulles grans i singulars a la part alta del massís. Altres ermites se situen a llocs poc accessibles, com la de Sant Dimes, sobre un precipici, o la de Sant Salvador, a una enlairada bauma que ofereix visions locals de gran interès. Aquest conjunt es completa amb l'inversemblant recorregut que hi donava accés, les «escales de Jacob», que passa per diversos paisatges molt singulars, racons ombrívols i recollits com el «pas dels francesos», el racó dels Enamorats o l'ermita de Santa Anna.

Per altra banda, difícilment es trobaria un territori al nostre país –i àdhuc més enllà– amb més càrrega simbòlica que aquest. La muntanya i, en particular la seva silueta, han esdevingut símbols en ells mateixos, de forma que es pot afirmar que, avui dia, és més difós el símbol que el coneixement de la muntanya. El valor simbòlic de la muntanya traspasà les fronteres ja durant l'edat mitjana, essent considerat un dels llocs amb més simbolisme d'Europa.

Semblantment, el caràcter identitari, circumscrit exclusivament al territori català, no té parió amb cap altra muntanya o territori del nostre país.



Figura 8.18: Les ermites en llocs impossibles són una de les característiques de Montserrat.

Principals rutes i punts d'observació i gaudi del paisatge

El paisatge tant peculiar i simbòlic de la unitat de Montserrat té pocs itineraris de descoberta però compta amb una llarga tradició excursionista i romeva molt arrelada a la història del massís.

Així mateix, els transports mecànics són una senyal d'identitat de la muntanya des de fa un segle i permeten recorreguts paisatgístics de gran interès. En especial, l'aeri de Montserrat, de 1930 i actualment en perfecte estat d'ús, permet copsar en pocs minuts el fort contrast entre l'ombrívol fons de la vall i les panoràmiques obertes del replà del Monestir. La continuació ideal del recorregut passa pel funicular de Sant Joan, que prolonga l'ascensió i ofereix unes panoràmiques excel·lents.

Una altra opció motoritzada seria resseguir la carretera que connecta Collbató amb Monistrol de Montserrat (itinerari motoritzat 29) i que posteriorment s'enfila fins al Monestir de Montserrat.

L'abrupte relleu de Montserrat no permet gaires variacions pel que fa als itineraris pedestres per l'interior de la muntanya, ja que existeixen pocs camins i sovint són de mal petjar. Fins i tot a voltes presenten trams difícils, en els quals ha calgut instal·lar cadenes i d'altres ajudes.

Els itineraris més rellevants i reconeguts són els senders de gran recorregut que s'enfilen fins el Monestir de Montserrat, on coincideixen fins a tres senders procedents de diverses direccions. El primer és el GR-6 i la seva variant GR-6-1. Aquest recorregut forma part del camí romeu de Barcelona a Montserrat, que en el seu darrer tram parteix d'Olesa de Montserrat i es bifurca pels dos vessants de la serra de Rubió. Pel vessant oriental (GR-6) entre la colònia Sedò i Collbató (itinerari a peu 35) passa per Santa Maria del Cairat, mentre que el vessant occidental (GR-6-1) entre Olesa de Montserrat i Collbató (itinerari a peu 36) enllaça amb Esparreguera i Collbató abans de pujar cap a la serra Llarga.

El GR-7, que creua tot Catalunya pel bell mig, té en el GR-172 una variant que enllaça la serra de la Mussara amb Tarragona, Santes Creus i Montserrat. El tram que recorre la unitat entre Piera i Montserrat (itinerari a peu 33) parteix de Collbató i ressegueix el mateix traçat del GR-6 fins al monestir, per posteriorment desplaçar-se en direcció oest per vorejar el Cavall Bernat, Sant Jeroni, els Ecos i les Agulles, fins el coll de la Maçana, ja a l'àmbit de les Comarques Centrals.

Per últim el GR-5 que prové de Sitges i també s'enfila a Montserrat juntament amb el GR-172, i en el tram que recorre la unitat, arriba per Can Perellada (itinerari a peu 34) i un cop arribat al Monestir de Montserrat segueix en direcció nord i baixa fins a Monistrol de Montserrat per seguir el seu recorregut cap a Sant Llorenç del Munt i l'Obac.



Figura 8.19: Mirador a Montserrat.

Els miradors més interessants de la unitat són també els més populars. A l'àmbit de la Regió Metropolitana de Barcelona cal destacar Santa Margarida del Cairat, des d'on es pot gaudir de la perspectiva que ofereix l'impressionant massís, a més de la vall que separa la serra de Rubió de la muntanya de Montserrat, per on passa el torrent de la Salut. I el mirador de Sant Joan, amb unes vistes excepcionals pràcticament sobre tot l'àmbit de la Regió metropolitana de Barcelona: el Penedès, el massís del Garraf, la vall del Llobregat, Collserola, el Vallès i la serra de Marina. I per últim, la vista de la conca del Llobregat en direcció a mar des del Monestir de Montserrat, ja des del mirador de la Plaça, des del passeig de la Escolania o com a punt privilegiat des de l'extrem més occidental de la plaça dels Apòstols.

Dinàmica actual del paisatge

Les característiques singulars d'aquesta unitat de paisatge fan que el paisatge experimenti poques variacions i les dinàmiques paisatgístiques segueixin ritmes lents i fins i tot nuls, tret de quan es produeixen incendis de certa magnitud. D'acord amb el Mapa d'usos del sòl de Catalunya, entre 1987 i el 2002 s'han produït els canvis següents:

Un fort augment de les bosquines i els matollars, en detriment dels boscos d'alzines i pins, afectats pels incendis de 1984 i 1986 (no reflectits encara en el mapa de 1987), així com dels sòls amb vegetació escassa o nul·la, que cal atribuir al mateix fenomen.

Un manteniment aparent de la superfície agrícola en un reduïdíssim

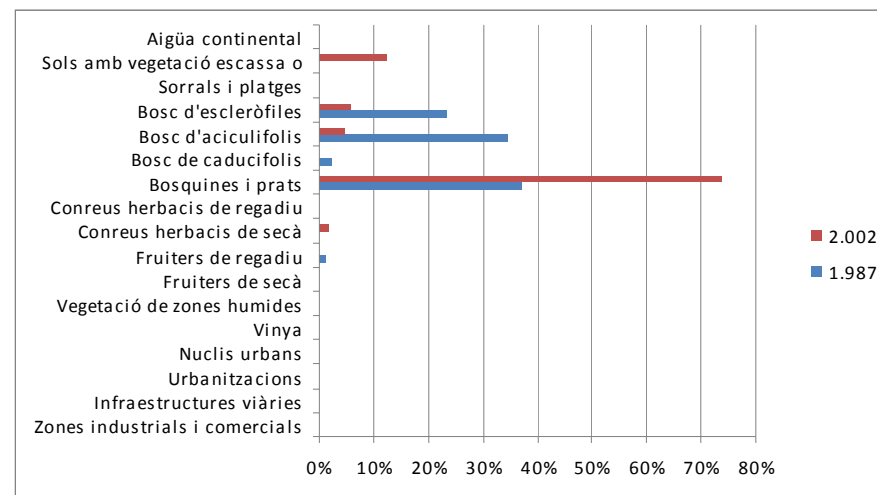


Figura 8.20: Gràfic dels usos del sòl 1987 i 2002, representats per barres percentuals. Font: Elaboració pròpia a partir del mapa Classificació dels usos del sòl a Catalunya 1987 i 2002.

2% de la superfície de la unitat, però amb canvis en la composició dels conreus. Així, mentre el 1987 els fruiters de regadiu suposaven més de la meitat de la superfície conreada, el 2002 s'havien reduït a menys del 10% i els que predominen en el paisatge agrícola actual de la unitat són els conreus de secà, especialment els cereals, amb més de tres quartes parts del total.

I, per últim, un petit augment del sòl urbà, apreciable en termes relatius. El teixit urbà és molt reduït en aquesta unitat i les possibilitats d'ampliació són molt escasses, per les condicions del relleu i per les figures de protecció que l'emparen. Tanmateix, en el decurs del període 1987-2002 s'ha produït un petit augment de l'espai urbanitzat – fonamentalment creixements de baixa densitat– que, en el context de Montserrat, suposa multiplicar significativament l'extensió d'aquesta categoria de sòl a la unitat.

L'escàs dinamisme del paisatge de Montserrat fa que els riscos siguin llargament coneguts i els impactes, summament rellevants, no només per al paisatge únic del massís, sinó per al conjunt del país, atesa la rellevància cultural i espiritual de Montserrat.

El principal risc que afecta la zona són els desprendiments, per la naturalesa de la roca. La presència d'algunes vetes d'argiles fa que la roca, tot i ser força compacta, en absorbir gran quantitat d'aigua pugui veure's afectada pel lliscament de grans blocs. Els desprendiments puntuals, molt freqüents en època de pluges, poden arribar a tallar les carreteres centenars de metres més avall –inclosa la carretera d'Olesa a Manresa, arran del Llobregat-, fins i tot durant setmanes (tal i com va succeir el Nadal de 2008, en què van quedar tallats tots els accessos al Monestir, deixant incomunicades moltes persones, que van haver de ser evacuades per l'aeri, únic mitjà no afectat).

Les inundacions també són perilloses, especialment pel fet que l'aigua

arrossega gran quantitat de sediments i rocs. El monestir i les instal·lacions annexes, per la seva posició, estan sotmesos a un risc important, sobretot els edificis més moderns, ja que l'emplaçament original (l'actual basílica) era molt segur. D'altra banda, les crescudes del Llobregat han afectat puntualment vies importants com l'A-2 i l'autopista de Manresa.

L'estat d'alguns dels camins, que creuen terrenys inestables també suposa cert risc per als usuaris, especialment en cas de pluges de certa intensitat. La desaparició de l'antic camí de Can Maçana al monestir a causa de la construcció de la nova carretera ha augmentat el trànsit a peu per la mateixa, fet que provoca un risc evident sobre els usuaris (excursionistes, participants en romiatges, etc.).

Pel que fa als impactes de les infraestructures viàries que cal millorar, destaquen especialment els produïts per la construcció de la carretera entre Can Maçana i el Monestir: sobretot per la necessitat de fer desmunts i de donar connectivitat ecològica i paisatgística entre el vessant nord i sud del massís. El mateix podem aplicar a les

remodelacions i els canvis de traçat de l'A-2 i als desenvolupaments urbanístics d'alguns espais adjacents. Tot això ha estat fet variar la percepció de la unitat, cada vegada amb menys contingut més rural i que deixa molt acotat l'entorn del Parc Natural.

D'altra banda, els creixements urbanístics de baixa densitat a Collbató i Esparreguera, que arriben ben bé fins al límit de l'espai protegit, afecten la percepció de la unitat de la plana estant.

La gran freqüentació del monestir malauradament també ha provocat contrapartides no desitjables, com els abocaments o les fuites d'aigües residuals insuficientment tractades al torrent de Santa Maria o el pas de moltes persones pels camins i espais propers al Monestir, que provoca problemes puntuals d'erosió en llocs fràgils o argilosos, presència de deixalles, etc.



Figura 8.21: Els desprendiments al massís esdevenen el principal risc.

Possible evolució de Montserrat

És poc probable que Montserrat pateixi alteracions importants en les properes dècades, si més no a les zones incloses dins del Parc natural de Montserrat, tant pel règim de protecció com per la dificultat d'accés i d'establiment d'usos. La situació varia a la zona més baixa, atès que no és descartable que s'incrementi la pressió urbanística per la situació estratègica entre l'A-2 i la C-58, de manera que la muntanya podria quedar encara més encerclada per creixements urbans i infraestructures.

Els usos del sòl previsiblement evolucionaran vers una major cobertura forestal arbrada, tot i que de manera lenta atesa l'escassetat de sòl en moltes de les zones cremades ara fa més de dues dècades. D'altra banda, els usos agrícoles probablement es mantinguin a la baixa, condicionats en bona mesura tant pel context de preus internacionals i ajudes a la producció com per les expectatives urbanístiques de classificació dels terrenys.

Els usos turístics i recreatius difícilment s'incrementaran més, atès que la superfície màxima ocupable pels recintes annexes al Monestir ja s'ha completat i la capacitat d'acollida de visitants tampoc pot augmentar massa. A més, les opcions de lleure arreu són cada vegada més àmplies i el turisme religiós té un llindar que probablement ja s'ha assolit.

Pel que fa a les pràctiques esportives, especialment l'escalada, la millora de les comunicacions per anar a destins alternatius així com un eventual enduriment de les regulacions dins l'àmbit de protecció de la muntanya, probablement faran que no augmentin.

És esperable una millora en les condicions de senyalització i condicionament d'alguns camins, especialment els més freqüentats i que passen per refugis o coincideixen amb GR o PR, a la vegada que probablement calgui regular o tancar-ne d'altres, per frenar els processos erosius o limitar el risc per als usuaris.

Avaluació del paisatge

Debilitats

- El fet que Montserrat sigui un indret emblemàtic a escala metropolitana i catalana provoca una important pressió de freqüentació sobre determinats indrets, amb riscos directes i indirectes associats.

- Les dificultats d'accés i la limitació en l'ús de maquinària per fer treballs de millora i gestió forestal degudes al risc d'erosió compliquen actuacions de millora de les comunitats botàniques i de gestió preventiva davant del risc d'incendi.

- La baixa productivitat agrícola dels terrenys i el context global de disminució d'ajuts al cereal de secà, conreu majoritari a l'àmbit, auguren un futur difícil al ja migrat sector primari de l'espai.

Amenaces

- L'augment de popularitat d'aquesta destinació turística (molt localitzada a l'entorn del Monestir) pot desvirtuar l'entorn natural de la muntanya i la seva àrea d'influència.

- La inestabilitat geològica de la muntanya fa que sigui un indret de risc que en pot condicionar els usos futurs, sobretot entorn del Monestir.

- El risc d'incendi es manté elevat per l'abundància de brolles i matollars altament inflamables, que trigaran temps en evolucionar vers formacions arbrades, així com per la dificultat d'accedir amb equips d'extinció a molts punts de l'àmbit.

- Una altra impacte important és la transformació del piemont de la muntanya pel desenvolupament de polígons logístics i/o industrials a les vores de la N-II, entre el Bruc i Esparreguera. La situació estratègica, a les portes de la conurbació barcelonina i la disponibilitat de sòl són factors molt atractius. Aquesta transformació s'ha anat produint durant els darrers quinze anys.

Fortaleses

- El fet que la major part de la unitat es trobi emparada sota figures de protecció assegura la pervivència dels elements naturals i una gestió curosa amb l'entorn i és un fre a les activitats incompatibles amb els valors protegits.

- L'abrupta i complexa estructura geològica de la muntanya li confereix –i li ha conferit històricament– una autoprotecció notable davant de les alteracions antròpiques.

- El gran coneixement que es té de l'espai, tant des del punt de vista del patrimoni natural com de l'històric, arquitectònic i religiós, facilita mesures de gestió destinades a la recuperació i el manteniment dels principals valors.

- La gran estimació que es té per aquesta muntanya, pels seus valors naturals, paisatgístics, simbòlics i espirituals facilita l'acceptació de mesures destinades a la protecció i millora del seu patrimoni natural o cultural i n'augmenta la rendibilitat social, per l'elevat nombre d'usuaris i admiradors de la muntanya.

- Pel fet de tractar-se d'un espai eminentment forestal (més o menys arbrat), amb pocs nuclis habitats –i situats a la perifèria– no són de preveure tensions per la urbanització del medi.

- L'escassetat de sòl planer i l'elevat risc geològic i d'inundació davant qualsevol intervenció d'ampliació limita les possibilitats de construir més al sector del monestir.

Oportunitats

- Disponibilitat de fons econòmics i recursos per a la gestió orientada a la preservació del medi i de les activitats tradicionals i/o compatibles amb els seus valors, tant pel caràcter de territori de muntanya, reconegut a la Llei d'alta muntanya com per l'elevada vulnerabilitat del massís.

- Una sensibilitat elevada per part de la població local envers el seu paisatge. És una tendència que pot estimular iniciatives socials, com la creació de l'entitat Salvem Montserrat, per a promoure la conservació del paisatge davant de potencials actuacions que el poguessin posar en perill.

- Activitats lligades amb l'espiritualitat del paisatge de Montserrat (com el primer seminari de la Iniciativa Delos celebrat el novembre de 2006 al Monestir de Montserrat i que tractava el paper dels valors culturals i espirituals en àrees protegides), poden contribuir a una nova valorització d'aquests espais, propiciant la cooperació entre els responsables del patrimoni natural i els responsables del patrimoni cultural i l'espiritual.

Objectius de qualitat paisatgística i proposta de criteris i accions

Els objectius de qualitat paisatgística (OQP) i la proposta de criteris i accions que s'exposen a continuació són específics d'aquesta unitat de paisatge. Igualment, són d'aplicació els definits per a tot l'àmbit territorial de la Regió Metropolitana de Barcelona als capítols 13 i 14 de la present memòria (volum 1). Els ens públics i privats, així com els agents socials i la societat en general, han de vetllar pel seu compliment. El llistat de criteris i accions són una proposta per assolir els OQP.

Objectius de qualitat paisatgística

- 8.1. Un paisatge natural de Montserrat ben conservat, amb qualitat paisatgística, viable ecològicament i que compagini l'activitat agrària, l'aprofitament dels recursos naturals i l'ús turístic i de gaudi.
- 8.2. Uns conglomerats grisos amb nombroses «agulles» o cims individualitzats, preservats com a elements configuradors del paisatge, que es mantinguin com a fites en el paisatge.
- 8.3. Un sistema d'infraestructures lineals que minimitzi la fragmentació del territori i que adopti criteris d'integració paisatgística en la seva implantació.
- 8.4. Un sistema d'itineraris i miradors que emfasitzi les panoràmiques més rellevants i permeti descobrir i interactuar amb la diversitat i els matisos del paisatge de Montserrat.

Criteris i accions

Propostes de criteris i accions dirigits prioritàriament a la protecció

- 8.1. Minimitzar les noves construccions a l'interior de l'espai natural de les muntanyes de Montserrat, per preservar les dinàmiques naturals.

Propostes de criteris i accions dirigits prioritàriament a la gestió

- 8.2. Promoure la gestió de les masses forestals per reduir el risc d'incendi i per fer compatible l'ús social amb el manteniment dels valors ambientals i paisatgístics. Impulsar plans i programes de gestió forestal que incloguin mesures preventives diverses per disminuir la càrrega combustible del sotabosc, des de l'aprofitament energètic de la biomassa fins a la pastura amb ramats o herbívors silvestres (ruc, cabres, etc.). Alhora, fomentar i promocionar les activitats productives associades a les explotacions forestals.
- 8.3. Considerar el potencial didàctic i turístic dels conglomerats de Montserrat, de gran interès geomorfològic i molt interessants per al turisme geològic i com a recurs docent.
- 8.4. Regular els accessos a la muntanya de Montserrat, tot limitant la circulació rodada i l'accés en general als espais ecològicament més sensibles o més utilitzats, almenys durant el cap de setmana

i els períodes de vacances.

- 8.5. Impulsar l'elaboració d'estudis d'impacte i integració paisatgística de les propostes de noves infraestructures viàries o altres activitats amb un impacte paisatgístic significatiu, que incloguin mesures d'integració eficaces.
- 8.6. Preservar la fita paisatgística del monestir de Montserrat i evitar les construccions, infraestructures i, en general, les barreres visuals que impedeixin o dificultin considerablement la percepció d'aquest.
- 8.7. Retirar les restes de material utilitzades en la millora i el manteniment de les infraestructures (per exemple, els cables de l'antic aeri de Sant Jeroni, a la canal d'accés a la zona d'escalada de la paret de l'aeri).

Propostes de criteris i accions dirigits prioritàriament a l'ordenació

- 8.8. Vetllar perquè les edificacions aïllades tinguin en compte l'arquitectura pròpia de la zona i s'integrin adequadament amb les edificacions tradicionals properes pel que fa a tipologia edificatòria, altura, materials, colors, etc.
- 8.9. Promoure l'elaboració d'un instrument supramunicipal que faciliti la connexió ecològica i paisatgística entre els parcs naturals de Montserrat i de Sant Llorenç del Munt i l'Obac que englobi els municipis de Vacarisses, Rellinars, Castellbell i el Vilar, Monistrol de Montserrat, Olesa de Montserrat, Collbató i Esparreguera. Aquesta connexió es veurà reforçada si es facilita la permeabilitat de les carreteres C-16 i C-58 i del ferrocarril de Barcelona a Manresa.
- 8.10. Promoure la restauració de camins perduts o afectats per infraestructures (per exemple, l'antic camí de Can Massana al monestir) o bé establir mesures de seguretat per als vianants que caminen per trams de carretera.
- 8.11. Arranjar la plataforma dels camins, millorar-ne els trams en mal estat i senyalitzar els itineraris.
- 8.12. Restaurar i millorar els entorns de fonts, àrees de descans i pícnic, etc. Dotar-los d'un sistema eficient de disposició i recollida de deixalles.
- 8.13. Fomentar que les carreteres BP-1103 i BP-1121 mantinguin obertes les perspectives sobre el paisatge i evitar la construcció d'edificacions o elements que limitin el camp visual o desfigurin les principals panoràmiques.
- 8.14. Promoure una xarxa d'itineraris paisatgístics i de miradors accessibles a peu o en vehicle, on la percepció i interacció amb el paisatge és més àmplia i suggerent. Aquesta xarxa hauria de comprendre miradors i camins existents i d'altres a consolidar i s'hi haurien de fer les actuacions necessàries de condicionament, senyalització, manteniment i difusió per facilitar la percepció del paisatge i el coneixement del territori. Són els miradors de monestir de Montserrat, Sant Joan i Santa Margarida del Cairat, l'itinerari paisatgístic motoritzat Monistrol de Montserrat-Collbató i els itineraris a peu de Piera-Montserrat, Can Parellada-Montserrat, colònia Sedó-Collbató i Olesa de Montserrat-Collbató.