

Plana del Garraf

Comarca	Garraf.
Superfície	5.519 ha
Municipis	Els municipis inclosos parcialment o total dins de la unitat són Cubelles, Vilanova i la Geltrú, Sant Pere de Ribes i Sitges.




Figura 7.1: Vista característica de la plana del Garraf, amb els conreus convivint amb els nuclis urbans, limitats al fons pel massís.

Trets distintius

- Plana costanera sobre substrat calcari, amb llims i còdols provinents de l'erosió dels relleus prominents dels voltants. Manté un pendent suau i força uniforme vers el mar, excepte per la presència d'una alineació de turons que aïlla Sitges de la resta i que arriba al mar als penya-segats dels Colls.
- Gràcies al pendent, el mar és el referent visual de tota la unitat de paisatge, ja que és visible des de pràcticament qualsevol punt.
- El paisatge rural tradicional ha estat marcat per les extenses hortes a la vora dels nuclis, especialment a Vilanova, que aprofitaven l'aquífer costaner. El mosaic es completa amb petits claps de pineda que ocupen els terrenys improductius.
- El paisatge pren (o prenien) una especial qualitat en les proximitats dels edificis aïllats enmig de vinyes i camps, i en especial a diversos temples com el Vinyet, o les ermites de Sant Joan i Gràcia, així com a diversos masos.
- Ocupació residencial intensiva, esdevinguda al llarg d'un període prolongat, fet que ha permès una sedimentació dels teixits que la caracteritzen. En són exemples Terramar a Sitges o la urbanització noucentista entorn a l'ermita de St. Cristòfol.
- La localització atípica del nucli de Sitges, lleugerament enlairat sobre mateix del mar, va atraure l'atenció dels artistes ja al s. XIX, essent el paisatge del seu casc antic una veritable icona del paisatge mediterrani.

Principals valors en el paisatge

- Els trams de costa de penya-segats entre les poblacions de Vilanova i Sitges.
- Els diversos masos singulars amb el seu entorn immediat de vinyes i claps de pineda.
- Nucli antic de la Geltrú, que conserva les seves traces medievals originals, i nucli antic de Sitges.
- L'eixample de Vilanova de finals del XIX, de notable interès, en el qual destaquen l'equilibrada plaça de la Vila i la magnífica Rambla.
- Assentament de Puigmoltó, que manté força la relació tradicional nucli-camps.
- La urbanització Terramar de Sitges es pot considerar el paisatge urbà més interessant de la unitat.
- Els abundants i diversos exemples de construcció amb pedra seca, entre els quals destaquen els murs o marges de conreu, les barraques i els amuntegaments circulars, amb elevat valor cultural, ecològic i paisatgístic.



Figura 7.2: Una mostra de la cada vegada més escassa presència de conreus, al nord de la unitat de la Plana del Garraf.



Figura 7.3: Els assentaments urbans lleugerament alçats, per tenir bones vistes, han permès salvaguardar una bona part dels sòls agrícoles.



Figura 7.4: Mostra de l'abundant patrimoni arquitectònic que van deixar els indians a ciutats com Sitges o Vilanova i la Geltrú.

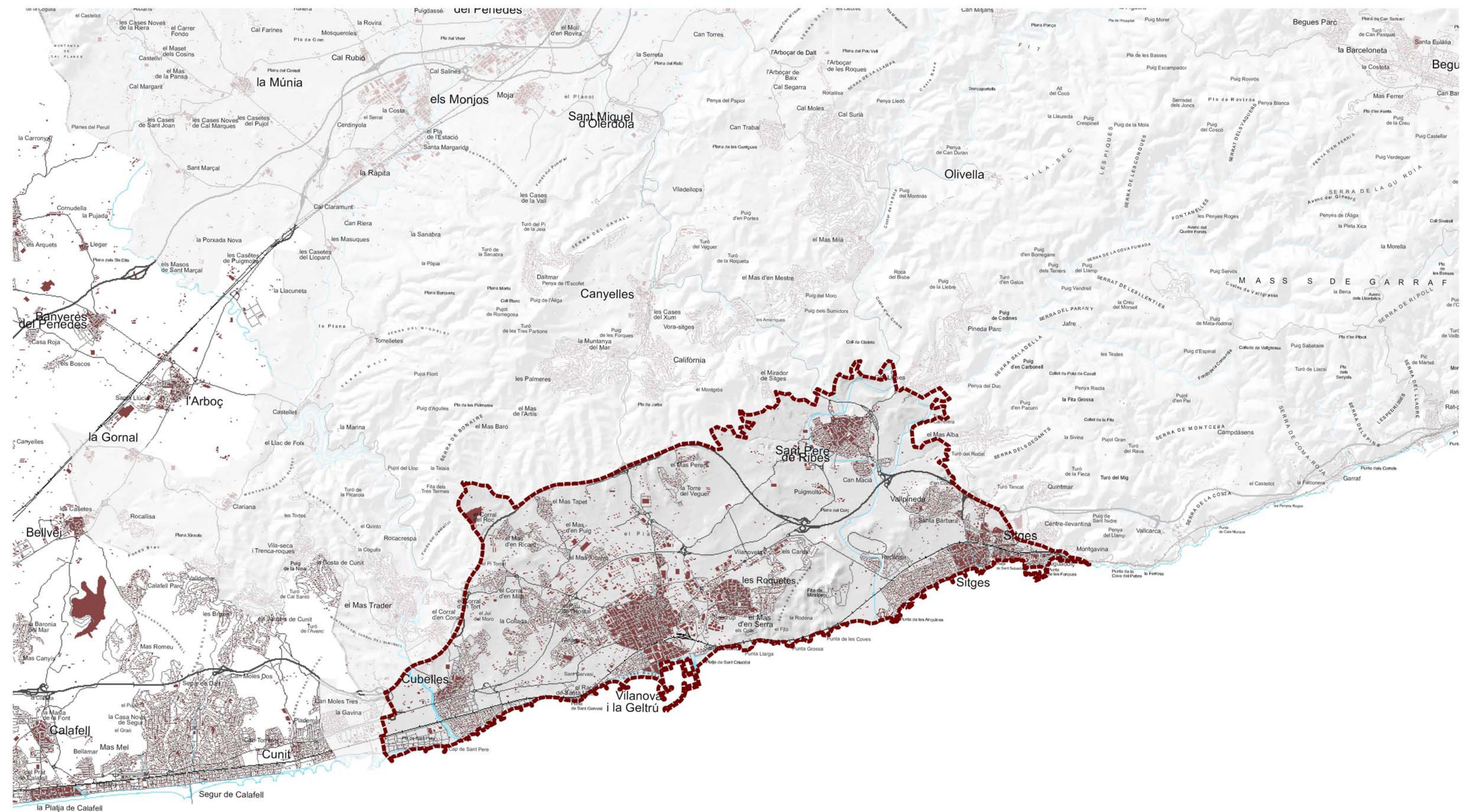


Figura 7.5: Mapa de la unitat de paisatge del Garraf en el seu context territorial.

Elements que constitueixen el paisatge

La situació d'aquest àmbit a migjorn de la serralada Litoral fa que estigui molt resguardat dels vents del component nord, tramuntana i mestral. Aquesta és la principal diferència respecte d'altres àmbits costaners calcaris, molt freqüents a la costa mediterrània. Aquesta orientació sud, d'altra banda, és la causa que les precipitacions siguin escasses, fet que ha tingut, històricament, gran influència en el desenvolupament del paisatge.

La plana del Garraf és una plana costanera originada per l'enfonsament relatiu respecte a les alineacions principals del massís de Garraf i el rebliment amb llims i còdols provinents de l'erosió dels relleus prominents dels voltants, que en determinats indrets s'estructuren en terrasses i glacis. El substrat rocós de tota la plana és bàsicament calcari, per bé que els afloraments són escassos i majoritàriament estan a la perifèria de la unitat.

La roca mare calcària aflora a diversos punts de la costa, especialment als Colls, així com puntualment els gresos que li serveixen de base, a la platja de Ribes Roges (Vilanova). Per contra, cap a l'interior, l'aflorament de les calcàries formant cingleres marca, amb claredat, el límit de la unitat. Aquestes cingleres són menys freqüents i més baixes que les dels massissos més meridionals, en tant que aquells són més joves i estan més fracturats.

Les platges són de sorra daurada i mot fina i constitueixen un dels principals trets i recursos del paisatge de la unitat. Pel que fa als fons marins, són majoritàriament sorrencs i de cascull, i descendeixen molt suaument perquè la plataforma costanera és, en aquest punt, especialment àmplia, fet que facilita la implantació d'importantes extensions d'alguers o prats de *Posidonia oceanica*, d'elevat valor ecològic i pesquer. La utilització dels rastells d'arrossegament és una important amenaça per a aquests hàbitats.

La xarxa hidrogràfica no té cursos de cabal considerable. El conjunt de torrents i rieres, sol formar els seus recorreguts excavant les terrasses sedimentàries amb acumulacions d'argila.

La vegetació potencial de la unitat seria la màquia de garric i margalló (*Quercus lentiscetum*) típica dels àmbits calcaris costaners meridionals, amb presència de margalló (*Chamaerops humilis*), garric (*Quercus coccifera*), llentiscle (*Pistacia lentiscus*), aladern (*Phillyrea angustifolia*) i arítjol (*Smilax aspera*), entre d'altres, així com la pinada de pi blanc (*Pinus halepensis*) als espais de sòls més profunds. Les alzines ocuparien els fondals i els punts d'inflexió del territori orientats majoritàriament a llevant i a nord. Al litoral sorrenc caldria esperar trobar-hi el bosquetó de sabinar litoral amb pins. La roturació ancestral i la urbanització de l'espai han modificat radicalment la coberta del sòl pri-



Figura 7.6: Bosquets residuals de pi s'intercalen amb els camps de conreu a les parts més ondulades de la unitat.

mitiva, la qual ha passat a ésser dominada pels conreus, sobretot de cereal, vinya i garrofer (*Ceratonia siliqua*) i, més recentment, pels creixements urbans i infraestructures.

Actualment trobem alguns bosquets residuals de pi, així com de garrofers (*Ceratonia siliqua*) naturalitzats o «escapats» dels antics conreus, pràcticament desapareguts, i algunes alzines (*Quercus ilex*). Pel que fa a l'agricultura, molt malmesa, hi domina el cereal, que es pot considerar un conreu expectant davant la intensa demanda de sòl per al creixement residencial i logísticoindustrial.

El principals nuclis de població són Vilanova i la Geltrú (amb 65.890 habitants el 2009), Sant Pere de Ribes (28.353 hab.), Sitges (27.668 hab.) i Cubelles (13.711 hab.). En aquests municipis també hi ha diverses urbanitzacions.

La infraestructura viària més important és l'autopista C-32, o corredor del Mediterrani, que permet la connexió fluïda amb la capital barcelonina i cap al sud. Per altra banda la C-31 connecta els municipis per la plana del Garraf i la C-15 i C-15B permeten la connexió amb l'interior (les urbanitzacions i fins a Vilafranca del Penedès). D'altra banda, la xarxa ferroviària està formada per la línia d'ample ibèric que segueix la línia de la costa.

Evolució històrica del paisatge

Aquest territori ha estat habitat i transformat des de ben antic, amb la peculiaritat que bona part dels emplaçaments es troben a ran de costa. Així, s'han localitzat restes del neolític mitjà prop de mas de l'Esquerrer (entre Vilanova i Cubelles) o diversos jaciments ibers (com el del Puig de Sant Cristòfol i el de Darró, a Vilanova, i el de la Mota de Sant Pere, a Cubelles), que eren feudataris o secundaris en relació amb els assentaments més importants situats en els punts elevats de l'interior. Cal dir que bona part dels jaciments litorals es localitzen al costat dels aiguamolls que antigament solcaven tota la línia costanera de forma més o menys contínua, documentats des de l'edat mitjana, que s'aprofitaven per a la caça i la pesca. Es té constància d'uns primers intents de dessecació mitjançant fustes i terres ja en període iber, que seguirien durant el període romà.

Tanmateix els estanys d'aigües somes i els prats associats van perviure força conservats fins el s. XVIII, moment a partir del qual s'inicia la privatització dels espais comuns i s'intensifiquen els treball de drenatge i rebliment, per bé que perviuen molts petits aiguamolls ben bé fins a mitjans del s. XX i en alguns casos fins fa uns decennis.

El paisatge agrícola ha estat marcat tradicionalment pel predomini de les vinyes, les quals estan documentades des de l'edat mitjana i adquireixen gran prestigi per la malvasia, documentada ja de finals del s. XVI, que s'exportava en vaixell també des de temps molt reculats.

A finals del s. XVIII Papiol relata en relació amb el terme de Vilanova: «[...] algunos mayores bosques había cuando el pueblo no tenía los aumentos del día, pero al paso que ha ido creciendo, se aumentó la agricultura, y fue preciso asolarlos» i afegeix, en una delatadora descripció: «[s]i alguna pequeña porción se encuentra que tenga tierra, se arrancan a viva costa las rocas y a fuerza de pólvora, para plantarlo de viñas, en tanto que puede decirse, no verse pueblo que con tanto trabajo se halle reducido a tan fructífero y hermoso plantío como éste» (PAPIOL, 1790 [ed.1990]:43;55). Previsiblement les desamortitzacions successives van afavorir la intensificació del conreu i la transformació de boscos i matollars en vinya, la qual es beneficiava molt de la seva proximitat al mar i esdevenia un conreu molt rendible.

Però cal tenir molt present que el paisatge de vinyes distava molt de ser uniforme. Així, es recull en un text de finals de segle: «Xarel·lo prefereix los terrenos suaus i un xic gredosos» «la garnatxa los terrenos protegis dels vents del nord». Es a dir, que en època de domini de la vinya no hi havia un únic paisatge de vinya, sinó un mosaic de diverses varietats amb diferències pel que fa a la seva localització sobre el territori»

El paisatge de vinya incloïa també una sèrie de masos grans i de petites i nombroses «casetes que sols serveixen per a resguard del conreu de moscatell». Les hortes mereixen menció a part, pel fet que en el seu temps aprofitaven el ric aquífer litoral. El sistema d'aprofitament eren les sínies d'origen àrab, mogudes amb tracció animal, de les quals resten alguns escassos exemples; cap, que coneguem, en funcionament.

El cens (amirallament) de 1861 del terme de Vilanova i la Geltrú diu que hi ha un 1,5% de conreu de reg, un 72,5% de secà i un 26% no conreat. D'entre els espais conreats, es donava un ampli predomini de la vinya (64%), seguida del cereal de secà (19,8%) i del garrofer (13,3%), mentre que els fruiters de secà i l'olivera eren irrelevants. Dins del sòl no conreat el predomini dels erms i matollars era absolut (93,7%), mentre que els boscos també eren testimonials (2,5%), fins i tot més escassos que els ja molt delmats prats i jonqueres litorals (3,7%).

Les sínies foren substituïdes per pous, dels quals se'n conserven alguns (col·legi Garbí). Les hortes, en requerir una important dedicació, se situaven a la vora de les poblacions, cas molt evident en el terme de Vilanova, que en créixer les ha transformat en sòl urbà. Algunes d'aquestes hortes es situaven a penes a un centenar de metres del



Figura 7.7: Plànol de Vilanova de l'any 1.947.

mar, per exemple a Ribes Roges.

El 1886 entrà en servei la carretera de les costes de Garraf, fet que va permetre la comunicació terrestre de la plana de Garraf amb la ciutat de Barcelona sense passar pel Penedès.

La crisi de la fil·loxera a la plana del Garraf i del Baix Penedès va tenir una derivada singular: el projecte de transformar en regadiu les terres més planeres entre Calafell i Sant Pere de Ribes, mitjançant el projecte de l'embassament del riu Foix. Malauradament, els problemes d'impermeabilització del vas en un terreny calcari altament fissurat juntament amb els migrats cabals del riu van limitar molt la transformació desitjada, que no culminaria fins l'any 1939, quan ja s'estaven a punt d'iniciar els primers desenvolupaments turístics del litoral.

Al cens de 1949 a Vilanova i la Geltrú s'evidencià el fracàs del projecte de transformació en conreu hortícola de la plana litoral, atès que les hortalisses només van assolir el 7,7% de l'espai agrícola i el conjunt dels espais regats, molt poc més. Dintre del predomini del secà destacà l'important augment dels garrofers (35,8%) i el cereal de secà (30,2%) i el declivi de la vinya (22%). Pel que fa al sòl no conreat, destaca el tímid augment del bosc (11,9%) i la desaparició de les jonqueres.

A la resta de la plana, la vinya alternava, i encara alterna, amb petites extensions de bosc mediterrani, especialment al vessant obac dels petits turonets que s'alcen al nord-est de la plana. Cal destacar el fet que alguns conreus arribaven gairebé al mar i deixaven lliures únicament els primers metres per causa de la sal dipositada pels temporals de Llevant. Aquest contacte camps-costa encara es manté amb notable vitalitat al sector de Sant Gervasi, a ponent de Vilanova.

Com es veu en la cartografia, al sector de la platja de Vilanova, la indústria i el ferrocarril ja tenien una presència notable en el paisatge fa més d'un segle, presència que va anar a més al llarg del s. XX fins el punt d'ocupar (juntament amb els més recents espais logístics) tot l'espai d'hortes fins a Vilanoveta, així com d'altres a Sant Pere i Sitges, on fins els anys 60 la indústria (com ara del calçat) es mantenia dins el nucli.

Però el fenomen que més intensament ha marcat aquest territori ha estat la proliferació de nous habitatges sobre els antics camps i vinyes. Aquest fenomen ha tingut almenys tres fases molt diferenciades, ja que al perseguir objectius diferents es construí amb tipologies també molt diferenciades.

La primera etapa és la de construcció de cases d'estiueig, de la qual en destaquem dues intervencions urbanístiques ben interessants i que es conserven: Terramar a Sitges i el Far (abans «Farola») a llevant de Vilanova. També es construïren algunes residències aïllades de gran



Figura 7.8: Casc urbà de Sitges.

qualitat, com can Maristany.

La segona fase és l'ocupació de les terres menys productives (petits boscos de pi i erms) per un gran nombre d'edificacions aïllades per a segones residències ocupades estacionalment. A primera línia de mar o en els nuclis situats més a prop de les platges s'hi va instal·lar la població amb major poder adquisitiu i aquest disminuïa a mesura que es penetrava més cap a l'interior.

La tercera és conseqüència de l'expansió de l'Àrea Metropolitana de Barcelona a ran de l'obertura dels túnels de Garraf i s'inicia cap el 1996, amb la creació d'un gran nombre de nous habitatges que, en part, ocupen antics espais industrials i, en part, antics camps i hortes al voltant de tots els nuclis. Aquests habitatges, de primera residència, es caracteritzen per la seva variabilitat tipològica, des de blocs relativament alts fins a cases aïllades en parcel·les relativament extenses

Des del punt de vista paisatgístic, el paisatge urbà de Sitges mereix menció a part. En ésser valorat en època mot primerenca pels visitants, el centre ha mantingut el seu aspecte de petita ciutat del s. XIX. Això sí, amb l'excepció molt notable del front marítim, concebut com un «àmbit temàtic», diríem avui, ja als inicis del modernisme. El sector de la Punta fins a la platja de Sant Sebastià fou creat com un espai de reconstrucció d'uns suposats valors medievals, a partir de les restes del castell i de l'hospital gòtic, visible a l'interior del museu Maricel.

La presència de Rusiñol, amb el seu Cau Ferrat, i de Ramon Casas a la casa veïna reafirmaren definitivament el mite mediterrani de la vila. Com a resultat, l'actual vista de la Punta és una de les icones gràfiques

més representatives de tot el Mediterrani. Una veritable «marca de la casa». La resta de la façana marítima també fou tematitzada a partir de la creació del Passeig Marítim, fins connectar amb la urbanització de Terramar.

Històricament, la franja costanera estava lliure de qualsevol construcció excepte al nucli de Sitges i al «barri de Mar» de Vilanova, típic barri de pescadors molt humils. Aquesta costa va experimentar un important procés d'artificialització, que es va iniciar amb la construcció del port de Vilanova, vers el 1953. El creixement d'aquest port i l'aparició de la nova platja del Far, la construcció de defenses i espigons per retenir la sorra de les platges, l'ampliació dels passeigs marítims i la creació cap el 1980 del Port d'Aiguadolç a Sitges han transformat gairebé tota la costa. Al límit oest de la unitat, la construcció de la central tèrmica de Cubelles afectà els aiguamolls i antigues salines que encara romanien a la zona i, malgrat el rebuig estètic i ambiental que va despertar inicialment, tot el litoral a l'oest del Foix s'ha acabat urbanitzant.

Paisatge actual

A la plana la vinya alternava, i encara alterna, amb petites extensions de bosc mediterrani, especialment a la vessant obaga dels petits turonets que s'alcen al nord-est. Cal destacar el fet que alguns conreus arribaven gairebé al mar, deixant lliures únicament els primers metres per causa de la sal dipositada pels temporals de Llevant. Aquest contacte camps-costa encara es manté amb notable vitalitat al sector de Sant Gervasi, a ponent de Vilanova.

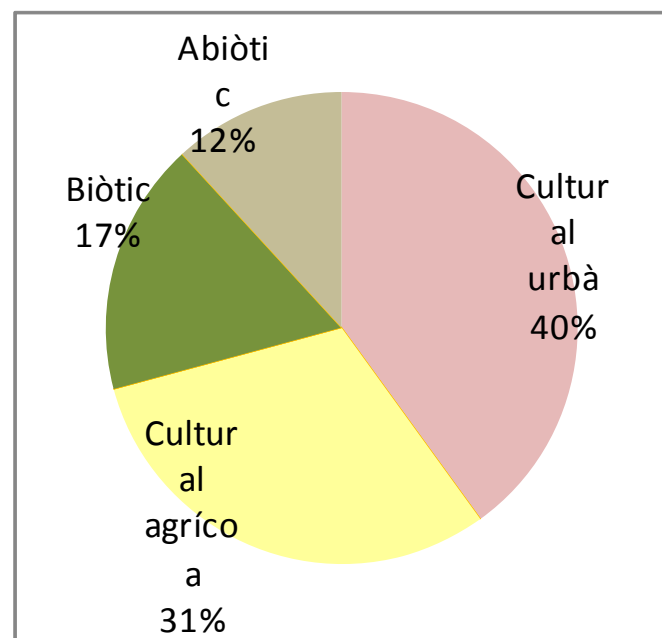


Figura 7.9: Gràfic de la distribució dels components A-B-C a la unitat de paisatge. Font: elaboració pròpia a partir del Mapa d'usos del sòl 2002 del DTES.

El paisatge agrari que en el passat fou dominant ha retrocedit força en l'actualitat. Amb tot, les vinyes encara mantenen una certa presència, especialment a la part alta de la Plana, si bé els marges menys productius es veuen progressivament envaïts pels pins, com succeeix arreu.

La urbanització ha crescut enormement en els darrers vint anys i ha capgirat la imatge mixta agrícola-urbana del paisatge de la unitat fent que hi predomini el fet urbà. Ha estat de gran rellevància i detonant d'aquesta situació el gran creixement de les infraestructures que, a banda d'ocupar extenses àrees agrícoles, ha comportat creixements industrials i residencials que aprofiten la major accessibilitat i l'escurçament de temps de trajecte fins a la conurbació barcelonina. Aquests creixements han augmentat força la fragmentació del territori i han generat una imatge artificialitzada, en detriment de la imatge rural dominant fora dels nuclis urbans de Vilanova i Sitges que hom tenia abans dels anys 90 del s. XX. Les vies que més han transformat el territori són la C-32, o autopista Pau Casals (més coneguda com a túnels del Garraf), la C-15, Vilanova-Vilafranca, la C-15B, de Canyelles a Sant Pere de Ribes i la variant de la C-31, de Sant Pere de Ribes a Cubelles, pel mig de la plana. La geometria del traçat, l'amplada, la diferència de cota en relació amb el terreny i la disminució de la permeabilitat amb l'espai agrari per la pèrdua d'accés o per la intercepció de camins rurals que donaven accés a masos i conreus determinen un trencament entre la capa territorial i la capa infraestructural amb importants conseqüències en la percepció del paisatge.

Pel que fa als creixements urbans i residencials, són molt destacables els nous barris en continuïtat amb el nucli de Sant Pere de Ribes i Sitges, altres assentaments de baixa densitat deslligats de cap nucli i l'increment de la urbanització a la perifèria de Vilanova i la Geltrú i, sobretot, de Canyelles i Cubelles, on els creixements nous de baixa densitat superen de llarg l'extensió del casc urbà.

La imatge de desordre urbanístic i d'ocupació caòtica, sobretot al sud de la C-32, és dominant. Tan sols el nucli antic i l'eixample de Vilanova i la Geltrú, Sitges i, en menor mesura, Sant Pere de Ribes i Cubelles mantenen una imatge de qualitat, per bé que només és perceptible si es penetra a l'interior del conjunt urbà.

Una important transformació recent ha estat l'obertura d'un camp de golf a ponent de Terramar amb una extensa urbanització de molt baixa densitat que el complementa. El golf ha ocupat els antics camps de la desembocadura (gairebé «deltaica») de la riera de Ribes i els edificis associats han colonitzat els turons que l'envolten i han transformat la relació històrica cultiu a sota / pineda a sobre.

Expressió artística del paisatge

El paisatge de la Plana del Garraf ha estat present (com la resta d'espais agraris) i força representat en els corrents pictòrics del canvi de segle XIX al XX. Especial menció mereixen els quadres de Joaquim Mir, que tenia una relació familiar amb Vilanova i va reflectir amb el seu particular gust modernista, diversos paisatges, com aquest titulat *La sinya de l'oncle*, en el qual es reflecteix la clàssica combinació dels tons verds i vius de l'horta amb el fons ocre de les vinyes a la tardor i de nou el verd dels pins al Montgrós, com a rerefons. S'observa també el valor referencial de les grans masies.

Aquest altre quadre, titulat *Voltants de Vilanova*, reflecteix altres trets destacats del paisatge típicament mediterrani, gairebé clàssic, com són les hortes i els fruiters propers a la vila i el mar com a rerefons, amb xiprers en cruïlles de camins i altres indrets destacats. Al fons s'aprecia l'ermita de St. Cristòfol, per la qual cosa es pot situar el quadre a prop de l'actual estació de ferrocarril.

L'ambient pictòric ha tingut especial rellevància, sobretot a Sitges, si bé mai predominaren els paisatgistes, tret dels urbans. Es poden destacar algunes imatges interessants com *L'ermita del Vinyet* de Santiago Rusiñol



Figura 7.10: *A sinya de l'oncle*. Autor: Joaquim Mir.

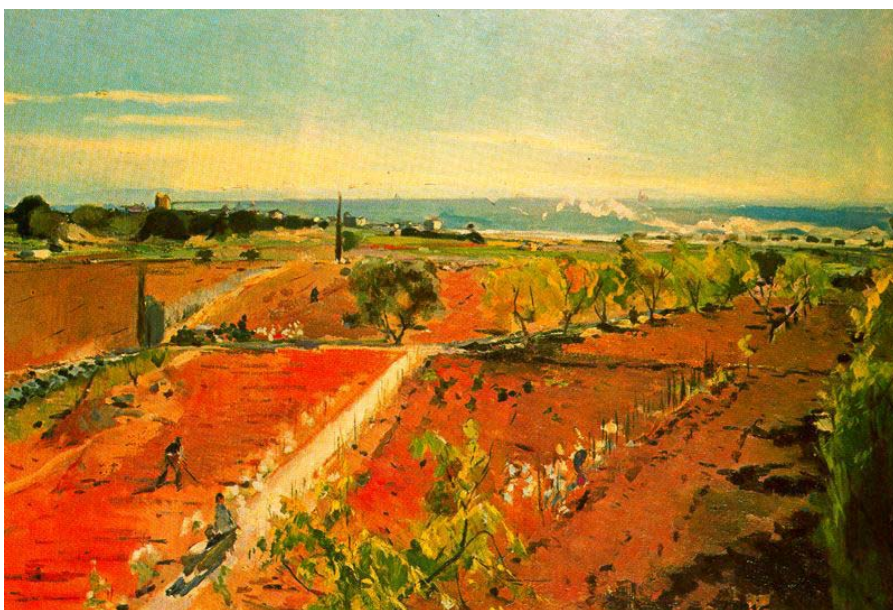


Figura 7.11: *Vollants de Vilanova*. Autor: Joaquim Mir.

Cal esmentar que Sitges es converteix en la meca del modernisme català. D'acord amb Panyella (2000), l'artífex és Santiago Rusiñol, que es queda enamorat del blanc de les cases i del blau del mar i del cel que hi veu quan la visita. El 1891 es crea el Cau Ferrat i entre 1892 i 1899 s'hi celebren les festes modernistes. Tot plegat representa en primer terme incorporar la tradició pictòrica local –l'escola Iluminista–, però alhora enllaçar Sitges amb Barcelona i amb múltiples referents de fora de Catalunya: clarament amb París, però també amb el Greco gràcies a l'esforç que Rusiñol efectua per dur dues obres del pintor de Creta a Sitges.

D'entre les músiques inspirades en aquest paisatge la més interessant és, sense cap gènere de dubtes, el quartet per a corda *Vistes al mar*, escrit cap els anys 1940 per Eduard Toldrà. Escoltant-lo és fàcil reviure l'ambient d'un dia de festa passat al camp, quan l'agricultura era viva, amb vistes al mar tan proper.

Cubelles i Vilanova han inspirat els poemes d'Eulària Serra i Rubió, recollits al llibre *Temps, gent i paisatge*.

*Cubelles aquell que te n'és vist
 com jo, el dia de ma arribada
 eres un poble molt xic
 però, que a tothom l'enamorava*

*Aquella dolçor, que l'entorn llançava
 aquella calma tant prodigiosa
 i ton entorn, com dolçament m'enamorava
 i ta gent, com cap més cosa*

Cubelles, entre tots t'hem fet malbé

*Els somnis de grandesa
 i tot lo que al darrer ve
 de tan rica, t'han malmesa*

*aquella dolcesa dels recordats veïns
 tots, tant ben units i agermanats
 m'han quedat per sempre endins
 els lligams que ens tenia ben lligats.*

(Serra i Rubió, 2008)

Valors en el paisatge

Els aiguamolls, presència important fins fa algunes dècades, es mantenen tan sols de forma puntual, per exemple a la Platja Llarga i a la desembocadura del Foix, on malviuen degut a l'escassa (i puntual) aportació del riu i a la creixent urbanització. Precisament a la vora de la Platja Llarga es troba el mas de l'Esquerrer, que destaca per la bona conservació del medi agrari tradicional.

La zona costanera dels Colls és una de les que millor es conserven de tota la Regió Metropolitana de Barcelona, gràcies en part al difícil accés i a la barrera que suposa el ferrocarril. Les pinedes de pi blanc (que encara arriben arran de mar) i les platges no presenten cap alteració a banda dels terraplenats de la via. Es poden trobar mostres de vegetació de penya-segats de les costes mediterrànies, amb ensopagues (codi 1240), hàbitat d'interès comunitari. Tot i que en la darrera dècada aquest espai ha estat transformat pel creixement urbanístic de la urbanització residencial que porta per nom els Colls, s'ha aconseguit alliberar de cases la franja més propera a mar.

D'altra banda, en els petits turons i terrenys no transformats de la unitat es troben fragments en estat variable de conservació de màquies de garric i margalló (codi 5330) i alguns fragments de fenassars (codi 6220), hàbitat d'interès prioritari. Però el predomini en aquests ambients és de les pinedes mediterrànies amb sotabosc de màquies o garrigues (codi 9540).

El paratge de la cova del Gegant, hàbitat neolític, ens ha arribat en perfecte estat de conservació, més alterat pel contacte amb el mar que no per la presència humana.

La presència dels antic nuclis murats de Vilanova i la Geltrú és encara manifesta, en particular a la vora de les antigues portes, i constitueix una herència del feudalisme fàcil d'interpretar. El castell de Ribes és d'aquesta mateixa època i manté encara fortes relacions amb el seu entorn agrari.

Però sens dubte els valors històrics més interessants corresponen als s. XIX i XX i inclouen des de cases de rics comerciants fins a conjunts tan representatius com el de la plaça Maristany, on tenen façana l'estació (típica de la companyia MZA), el singularíssim museu (d'estil egipci!) i el museu del Ferrocarril, a més de l'edifici racionalista que avui ocupa la UPC. El museu, que ocupa l'antic dipòsit de locomotores de vapor, és un bon element referencial per comprendre la forma com la industrialització va alterar la vida tradicional i, amb ella, els paisatges. També són testimoni de la puixança industrial les «torres» d'estiueig de Terramar i de la Farola i l'antic autòdrom de Terramar, tot i que avui està ocupat per vinyes i altres cultius, fins i tot a l'interior de la pista i envoltat d'edificacions que desvirtuen aquest espai. Per contra, la pista es manté en bon estat. Va estar en ús ben poc temps.

La referència religiosa més destacada amb diferència és l'església del Vinyet a Sitges, en el passat l'únic edifici que s'aixecava dins d'una gran extensió ocupada per les vinyes. Avui ha perdut completament les seves relacions tradicionals, envoltada com està d'edificacions. La capella barroca del Vinyet, és un exemple excepcional de la manifestació religiosa rural molt lligada, també, al mon marítim. Curiosament, és aquesta església la que rebia els ex-vots dels mariners, entre els quals gaudeix de gran devoció.



Figura 7.12: L'església de Geltrú.

Una altra referència important són les esglésies de Santa Maria de la Geltrú i Sant Antoni de Vilanova que semblen pugnar per l'espai espiritual, en tant que són força similars. De fet, els seus campanars són encara la principal referència de tots els nuclis de la Plana.

Per últim, cal citar l'ermita de Sant Cristòfol, que en el passat dominava un tram de costa tallada per penya-segats, sens dubte un lloc carregat de significat.

Els principals valors simbòlics i identitaris els trobem a dos espais urbans: la plaça de la Vila a Vilanova i el Cap de la Vila a Sitges, espais ambdós referencials carregats de simbolisme per a les seves poblacions.

Però sens dubte el referent simbòlic per excel·lència és el Cau Ferrat, que és apreciat com a bressol del modernisme i que, de fet, està en l'origen de la imatge d'aquest paisatge que avui tenim.

Per la seva banda, un altre moviment cultural, el noucentisme, es relaciona amb l'ermita de Sant Cristòfol i els seus voltants, on va escriure i morir el seu principal representant, el filòsof Eugeni d'Ors. De fet la imatge del paisatge idealitzat que apareix a «La Ben Plantada» es relaciona sovint amb la platja de Vilanova.



Figura 7.13: El castell de Geltrú.

Atès que el turisme és l'activitat principal de la Plana en l'actualitat, es pot considerar que es treu un important rendiment dels valors paisatgístics, en particular pel que fa a Sitges, que ha aconseguit transformar aquest valor en el principal recurs per atraure turisme d'alt nivell adquisitiu. Aquest atractiu s'ha vist reforçat per la instal·lació d'algunes activitats empresarials molt exclusives, com ara el disseny d'automòbils.

L'agricultura, i en especial la vinya, és una activitat en franca regressió. Més rentable resulta el cultiu d'hortalisses, que ha de competir amb el creixement urbà per la utilització de sòl.

Les activitats extractives, que han alterat notablement diversos racons, es troben actualment força controlades i no es probable que s'expandeixin.

Alguns valors paisatgístics han arribat a crear una imatge de marca pròpia, i molt particularment la façana marítima de Sitges, amb la Punta com a icona principal. També caldria afegir el conjunt de platges de Vilanova, força realçades per la continuïtat del passeig Marítim.

El valors estètics de l'espai agrícola de la Plana, que foren admirats i que tingueren una potent imatge al llarg del s. XX (gràcies, com hem vist, a diversos artistes), han desaparegut en la major part. Tot i així, es mantenen taques de ruralitat de notable interès, amb la Mediterrània com a rerefons.

Entre els paisatges rurals destaquen aquells que relacionen diversos edificis singulars amb el seu entorn immediat de vinyes i claps de pineda. És el cas de la masia Cabanyes (museïtzada), de la finca «els Solars», que durant anys va albergar el Casino i d'altres masos importants com ara can Milà.

Un cas particular és el petit assentament de Puigmoltó, que manté força les relacions tradicionals nucli-camps, que no s'han vist alterades malgrat l'adaptació de les cases a nous usos residencials.

L'aspecte rural es conserva també al nucli antic de Sant Pere de Ribes, i també es conserva parcialment la relació d'aquest amb l'entorn agrari, a ponent de l'església. També Cubelles manté unes referències interessants, tot i que molt limitades en virtut de l'extraordinari creixement del nucli en les darreres dècades.

Els paisatges urbans tenen una importància notable dins d'aquest àmbit, en particular als nuclis de Sitges, Vilanova, i també a la Geltrú, nucli molt petit però que és el que conserva millor les seves traces medievals originals.

El nucli antic de la Geltrú manté la intrincada planta medieval i bona part del parcel·lari, així com diversos edificis centenaris, com el castell. El conjunt és realment interessant, fins i tot per l'antiga connexió amb la



Figura 7.14: El passeig de Terramar, a Sitges, on hi ha les torres senyoriales d'estiueig de final s.XIX i principis del s.XX.

molt propera Vila Nova, amb una recreació de la porta de la muralla. A banda del centre, la resta del nucli de la Geltrú no manté actualment paisatges interessants, un cop perduda la seva relació amb les hortes que l'envoltaven. Per contra, a Vilanova el paisatge urbà destacat és el de l'eixample de finals del s. XIX, de notable interès (en el qual destaca l'equilibrada plaça de la Vila), que es perllonga fins al mar per la seva magnífica rambla, referència paisatgística per excel·lència.

Per la qualitat de l'espai públic, per la seva localització i per l'interès que encara mantenen bona part de les construccions, la urbanització Terramar de Sitges es pot considerar el paisatge urbà més interessant de la unitat. També és, clarament, el més valorat a nivell internacional, com ho prova la localització d'algunes activitats econòmiques i de població d'alt nivell adquisitiu.

Principals rutes i punts d'observació i gaudi del paisatge

Les petites dimensions de la unitat i el seu paisatge contraposat entre la façana marítima molt urbanitzada i l'interior agrari recolzat en els contraforts del Garraf, fan que fàcilment es pugui recórrer tota de forma senzilla i completa.

L'antiga carretera de Valls (C-246a) entre Cubelles, Vilanova i la Geltrú i Sitges (itinerari motoritzat 28) circula per un entorn que combina els àmbits urbans i rurals d'interès, amb l'afegit de la proximitat del mar. Entre Cubelles i Vilanova i la Geltrú és un dels pocs racons on els camps de cereals encara arriben ben bé al mar, creant un contrast

paisatgístic molt interessant.

Una altra opció, és resseguir la C-31 i la C-15 entre Cubelles i Canyelles (itinerari motoritzat 21), ja que permet acostar-se millor al paisatge agrari de les vinyes de la Plana del Garraf. Aquesta descoberta encara és més intensa si es recorre qualsevol de les dues carreteres locals entre Vilanova i la Geltrú i Sant Pere de Ribes (BV-2112 i BV-2113).

Pel que fa als itineraris a peu, bona part de la costa està resseguida per passeigs marítics, alguns trams dels quals tenen notable interès paisatgístic. Per contra, no hi ha un veritable camí de ronda, tot i que el sender de gran recorregut, GR-92 (itineraris a peu 10 i 26), ha intentat suplir-ho, si bé de forma poc coherent i amb dificultats evidents en una costa abrupta i tan edificada. Tot i així, el recorregut al llarg de la costa dels Colls, entre el port d'Aiguadolç i el far de Vilanova, és molt interessant per la successió de penya-segats i petites platges. També cal destacar el recorregut de la via fèrria al llarg de tota la unitat, per bé que també entra en conflicte amb el camí o GR del litoral.

Els millors miradors es troben, lògicament, en els límits de l'àmbit. Són els promontoris del far de Sant Cristòfol a Vilanova i la Geltrú (que no és obert al públic) i del turó de la Punta a Sitges (actual ajuntament), que tenen vistes interessants cap a la costa.

Des d'on s'aprecia millor la complexitat del variat paisatge de la Plana del Garraf són els miradors del castell de Miralpeix, al centre de la unitat i relativament prop del mar, i el castell de Ribes, al límit oest del municipi de Sant Pere de Ribes, amb unes excel·lents vistes sobre la zona agrícola.

Dinàmica actual del paisatge

En els darrers vint anys s'ha produït una transformació important del paisatge basada en l'increment i la millora de les infraestructures viàries, que ha facilitat l'accessibilitat entre aquest àmbit i el centre de la Regió Metropolitana de Barcelona i n'ha millorat la comoditat, la seguretat i el temps de desplaçament. La percepció del paisatge ha variat força. L'autopista, amb el seu caràcter de via passant, ha modificat profundament aquest espai rural, relativament aïllat fins fa uns decennis, i li ha donat unes expectatives de transformació molt elevades que han influït sobre la percepció d'integritat, naturalitat i qualitat paisatgística que se'n té.

Tanmateix, els canvis en els usos del sòl no han estat tan intensos com intuïtivament podríem pensar. Així, tret de les infraestructures i els polígons industrials, que han triplicat la seva superfície, els teixits urbans de caire residencial només han crescut un 15% en el període 1987-2002. Dit això, en aquesta unitat també es localitzen nombrosos

habitatges unifamiliars de baixa densitat, sovint de qualitat mediocre i en bona part realitzats al marge del planejament urbanístic, sobretot entre la ronda urbana de Vilanova (C-31) i l'autopista (C-32), que desmereixen la percepció del medi rural per l'absència de valors estètics i l'escassa qualitat de l'espai construït.

Pel que fa als polígons industrials, la construcció de naus al llarg dels eixos viaris, sobretot de la C-246a i, més recentment de la C-15 (Vilanova-Igualada), sense una integració paisatgística satisfactòria, té un impacte rellevant, que encara pot augmentar en els propers anys.

Igualment, l'arranjament de la C-31 en forma d'autovia, així com el nou traçat de l'autopista del Vendrell (C-32) i l'autovia Igualada-Vilafranca (C-15) i la seva variant de Canyelles a Sant Pere de Ribes (C-15B) han provocat la fragmentació i una banalització de l'espai rural, trencant l'equilibri preexistent i la percepció dels nuclis ben individualitzats amb un anell agrícola al seu voltant.

Les infraestructures de mobilitat també són la causa de molts impactes indirectes sobre el paisatge i la seva imatge, com ara l'abandonament de conreus, la creació d'expectatives d'urbanització, l'artificialització de l'espai agrícola i l'augment de freqüentació d'espais fins fa pocs anys molt tranquils.

Respecte als teixits agraris, s'observa una important davallada de la seva superfície, especialment pel que fa als conreus herbacis, que s'han reduït a la meitat, mentre que els fruiters de secà i sobretot la vinya ho han fet en molt menor mesura. Els garrofers –que fa uns decennis tenien una presència modesta però rellevant pel seu port i les estructures de pedra associades- i les oliveres pràcticament han desaparegut de la unitat. En total, es detecta un retrocés del 27% dels sòls agraris, a partir de l'anàlisi del Mapa d'usos del sòl de Catalunya de 1987 i 2002.

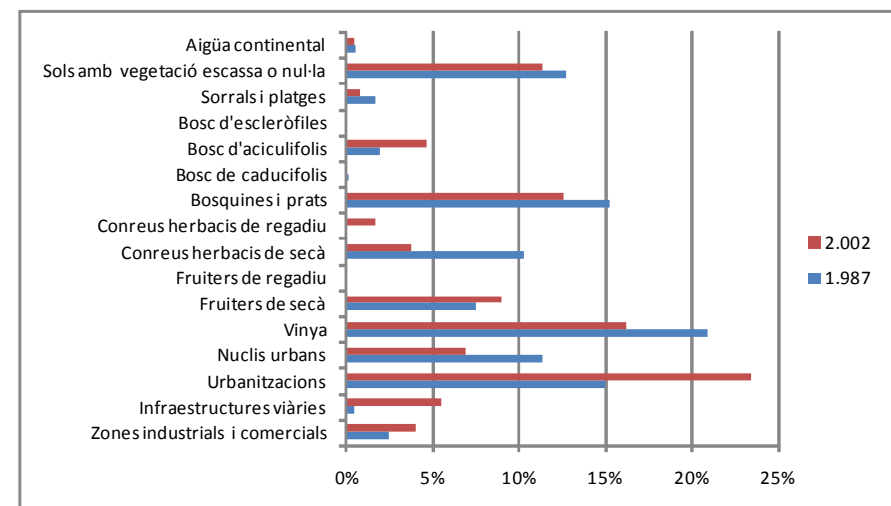


Figura 7.15: Gràfic dels usos del sòl 1987 i 2002, representats per barres percentuals. Font: Elaboració pròpia a partir del mapa Classificació dels usos del sòl a Catalunya 1987 i 2002.

D'altra banda, la vegetació natural ha mantingut la seva extensió (17% de la superfície total de l'àmbit) i ha millorat pel que fa a l'estructuració de les comunitats forestals, de manera que disminueixen les bosquines, generades com a conseqüència dels incendis i de feixes abandonades que creixien al principi del període, i augmenten els espais amb vegetació relativament densa. L'aspecte negatiu és la davallada de l'extensió de la màquia litoral de garric i margalló, fruit de la urbanització del litoral.

Cal dir que tots els municipis que integren aquest àmbit tenen un elevat risc d'incendi. Malgrat l'elevada inflamabilitat de les pinedes i els matollars mediterranis, que es pot evidenciar clarament en el litoral entre Sitges i Vilanova i en d'altres indrets de l'àmbit, cal dir que el caràcter reduït i discontinu de les masses forestals i la capacitat rebrotadora de la màquia litoral relativitza l'impacte del foc sobre el medi. Altra cosa és el risc per a les urbanitzacions i les infraestructures.

També són rellevants els riscos d'inundació i erosió, que afecten especialment l'àrea de Vilanova i la Geltrú. Així doncs, les crescudes sobtades dels fondos i torrents d'aquest àmbit suposen un cert risc, en general lleu o moderat, per a alguns habitatges i infraestructures situades sobretot al nord de la corona urbana de Vilanova, que es troben prop de torrents canalitzats i estretits i que han de superar passos de diàmetre reduït. L'Inuncat, d'altra banda, qualifica d'alt risc tota la franja al·luvial i costanera del riu Foix així com els torrents al seu pas pel nucli urbà de Vilanova i Sitges.

Pel que fa a la dinàmica litoral, la construcció del port de Vilanova ha comportat un procés d'erosió de les platges i dels sorrals a l'oest de l'espigó, que ha afectat l'espai de la platja Llarga de Vilanova fins a la desembocadura del Foix. En conseqüència, s'han perdut espais de platja i aiguamolls temporals, valuosos com a hàbitats escassos i testimoni del paisatge del passat. També ha induït a la construcció d'espigons de protecció de la platja, sobretot a Cubelles, per limitar el moviment de sorres.

Per últim cal fer referència a les activitats extractives. Tot i que la majoria de pedreres es troben a la perifèria de l'àmbit, són ben visibles, sobretot des de l'autopista, i també afecten les zones habitades properes a aquesta, sobretot per les partícules en suspensió. Malgrat no ser de grans dimensions, les característiques del medi calcarí determinen un impacte visual important.

Possible evolució de la Plana del Garraf

El traçat de l'autopista ha marcat molt clarament un límit teòric d'expansió de l'àrea urbana de Vilanova-Sant Pere, que comprèn la totalitat de la plana agrària, tota ella per sota del 20% de pendent.

La plana es troba sota una forta pressió urbanitzadora que, essencialment, segueix una mateixa tendència: l'habitatge unifamiliar cada cop menys dens. Tanmateix, el Pla territorial de l'àmbit metropolità de Barcelona és taxatiu a l'hora d'evitar els nous creixements de baixa densitat i, sobretot, aquells deslligats dels nuclis urbans. Altra cosa és l'espai urbanitzable qualificat prèviament, que segueix tenint possibilitats de desenvolupar-se a mitjà termini si la crisi econòmica actual remet.

Per contra, les dificultats que històricament havien mantingut la plana en un relatiu aïllament han desaparegut del tot, especialment després de la connexió per autopista.

Els fruiters de secà i les oliveres aparentment no tenen futur en aquest àmbit, mentre que el cereal pot mantenir-se encara uns decennis com a conreu expectant, també recolzat per un eventual manteniment de l'increment dels preus dels mercats internacionals. Tanmateix, les vinyes es mantenen relativament bé, gràcies a la vitalitat de la Denominació d'Origen Penedès, a la qual pertanyen. No és previsible que se'n redueixi l'extensió en el curt-mitjà termini.

Pel que fa a l'espai litoral, es previsible una certa millora del litoral sud, entre Vilanova i Cubelles, fruit del Pla especial de protecció de les zones humides litorals, que preveu la recuperació parcial dels hàbitats naturals de sorral i aiguamolls a la zona de la platja Llarga. Tanmateix, hi ha un projecte d'urbanització que afectaria aquest mateix espai, en una franja adjacent a la via del tren. També és factible que des de la Direcció General de Costes de l'Estat s'endegui algun projecte de restauració de platges i eliminació dels actuals espigons com el que s'ha iniciat a Cunit, també a l'àmbit sud-oest. No obstant, la perspectiva del canvi climàtic pot fer variar notablement l'eficàcia d'aquesta mena d'actuacions.

Avaluació del paisatge

Debilitats

- Del punt de vista del manteniment del paisatge històric, l'elevada accessibilitat de la Plana és una debilitat, ja que facilita molt les inversions en transformació del sòl.
- El paisatge agrari és el típic de secà mediterrani sobre substrat calcari. Es tracta d'un tipus de paisatge fins fa poc abundant en el nostre entorn i per aquest fet no gaire valorat, malgrat el seu innegable valor i el fort retrocés experimentat en els darrers anys.
- La visibilitat de les activitats extractives que es produeixen a la unitat veïna del Garraf, i que degraden la imatge dels fons escènics de

la pròpia unitat.

- La crisi estructural del sector agrícola i les perspectives urbanitzadores que ha generat la nova accessibilitat a la Plana, han fet retrocedir i banalitzar molts espais agrícoles adjacents a les grans infraestructures.
- Algunes urbanitzacions de baixa densitat i mancades de planificació, principalment entre la C-31 i la C-32, al nord de Vilanova i la Geltrú.

Amenaces

- Com a conseqüència de la bona accessibilitat, la visió de la Plana com a zona d'expansió lògica i fins i tot preferent de l'Àrea Metropolitana de Barcelona és un fet.
- Tots els municipis de la Plana del Garraf estan declarats d'elevat risc d'incendi.
- Possibilitat d'inundació als torrents que creuen Vilanova i Sitges i, en menor mesura, a la zona nord de Vilanova, on hi ha edificacions i infraestructures al marge de rieres i torrents canalitzats.
- La incertesa dels mercats de productes agrícoles pot afavorir la transformació dels paisatges rurals i la proximitat a Barcelona pot afavorir l'augment d'urbanitzacions, polígons industrials, o edificacions aïllades desvinculades dels usos agrícoles tradicionals.

Fortaleses

- Els principals elements de caracterització del paisatge són en principi, immutables, com els massissos calcaris o el mar.
- El patrimoni construït de Vilanova i la Geltrú, Sitges, o Sant Pere de Ribes és un referent històric i arquitectònic que reforça la identitat del territori.
- L'excepcionalitat vinícola de la malvasia de Sitges com a valor productiu i cultural.

Oportunitats

- El ric patrimoni històric, (restes megalítiques, torres d'estiueig, masies i esglésies, entre d'altres) que és susceptible de ser rehabilitat i/o revaloritzat com a element clau per potenciar el coneixement del paisatge de la Plana del Garraf.
- La restauració o rehabilitació de determinats espais de la façana litoral, especialment vinculats amb els espais urbans, pot suposar una oportunitat per endegar projectes de gran qualitat paisatgística que esdevinguin referents.

Objectius de qualitat paisatgística i proposta de criteris i accions

Els objectius de qualitat paisatgística (OQP) i la proposta de criteris i accions que s'exposen a continuació són específics d'aquesta unitat de paisatge. També són d'aplicació els definits per a tot l'àmbit territorial de la Regió Metropolitana de Barcelona continguts en els capítols 13 i 14 de la present memòria (volum 1). Els ens públics i privats, així com els agents socials i la societat en general, han de vetllar pel compliment d'aquests objectius de qualitat paisatgística. El llistat de criteris i accions són una proposta per assolir els OQP.

Objectius de qualitat paisatgística

- 7.1. Uns assentaments de Sitges, Cubelles, Sant Pere de Ribes i Vilanova i la Geltrú ordenats, que no comprometin els valors del paisatge circumdant, i amb uns accessos de qualitat.
- 7.2. Unes urbanitzacions ordenades i integrades en el paisatge, de manera que es minimitzi el seu impacte visual.
- 7.3. Una façana marítima de Sitges i Vilanova i la Geltrú ben preservada i gestionada, que mantingui el seu valor escènic i històric i preservi la identitat paisatgística de cada lloc, formada per valors i elements de caràcter natural i cultural.
- 7.4. Uns corredors verds amplis enmig de la plana litoral, amb capacitat d'articular espais oberts de diferents escales.
- 7.5. Un paisatge agrícola de vinya i cereal de secà preservat i ben gestionat, que mantingui la diversitat d'elements que el caracteritzen i el doten d'identitat pròpia.
- 7.6. Uns paisatges que mantinguin en bon estat les restes megalítiques de primer ordre (la cova del Gegant), i altres elements patrimonials, antics i moderns (les «torres» d'estiueig del Terramar i de la Farola, l'antic autòdrom de Terramar, la capella barroca del Vinyet, les esglésies de Santa Maria de la Geltrú i Sant Antoni de Vilanova, l'ermita de Sant Cristòfol, etc.).
- 7.7. Un sistema d'itineraris i miradors que emfasitzin les panoràmiques més rellevants i permetin descobrir la diversitat i els matisos dels paisatges de la Plana de Garraf.

Criteris i accions

Propostes de criteris i accions dirigits prioritàriament a la protecció

- 7.1. Conservar l'entorn Colls-Miralpeix i la platja Llarga, pel seu valor ecològic i escènic i per la seva funció social.
- 7.2. Conservar els entorns rurals i conreus de la plana, especialment als indrets en contacte o propers al mar (de Sant Gervasi a Vilanova) i a les vores dels sòls urbanitzables i de les infraestructures,

pels seus valors estètics i culturals i per la seva funció esponjadora dels creixements urbans i diversificadora dels paisatges.

- 7.3. Preservar i restaurar els petits fragments d'aiguamolls litorals i platges poc transformades (platja Llarga, desembocadura del Foix) i les comunitats naturals que allotgen.

Propostes de criteris i accions dirigits prioritàriament a la gestió

- 7.4. Impulsar l'elaboració d'estudis d'impacte i integració paisatgística de les propostes de noves infraestructures viàries, que incloguin mesures d'integració paisatgística eficaces.
- 7.5. Promoure la integració paisatgística de masies, ermites, esglésies i castells i fomentar l'oferta turística i l'enriquiment dels itineraris existents. Destaquen l'església del Vinyet o les ermites de Sant Joan i Gràcia. Cal impulsar iniciatives que vinculin els elements del patrimoni històric i arqueològic de principal interès i amb valor històric amb els itineraris paisatgístics, com a suplement pedagògic de la xarxa de recorreguts.
- 7.6. Preservar les fites més rellevants –com el castell de Ribes i els antics nuclis murats de Vilanova i la Geltrú- i evitar les construccions, infraestructures i, en general, les barreres visuals que impedeixin o dificultin considerablement la percepció de les vistes més interessants des de i cap a aquests.

Propostes de criteris i accions dirigits prioritàriament a l'ordenació

- 7.7. Procurar que les edificacions aïllades s'integrin adequadament amb l'entorn. Partir de l'anàlisi de l'arquitectura pròpia de la zona i definir tipologies, volums, materials i colors que mantinguin una relació harmònica i coherent amb les edificacions tradicionals.
- 7.8. Mantenir la compacitat dels nuclis urbans i evitar-ne la dispersió. Mantenir el perfil i la qualitat de les façanes urbanes i evitar la construcció d'elements que distorsionin negativament la silueta o la imatge perimetral dels nuclis. Millorar la qualitat estètica dels seus accessos i perifèries residencials i/o industrials.
- 7.9. Mantenir la qualitat de les façanes marítimes dels assentaments històrics dels municipis de Sitges i Vilanova i la Geltrú. Els POUM d'aquestes poblacions haurien d'incorporar aquest objectiu i establir, quan siguin necessàries, mesures per recuperar la coherència formal de les façanes marítimes actuals.
- 7.10. Introduir en el planejament urbanístic municipal de Sitges, Vilanova i la Geltrú, Sant Pere de Ribes i Cubelles un apartat específic sobre el tractament paisatgístic de les vies d'accés a aquestes poblacions amb l'objectiu de garantir uns accessos als nuclis urbans ordenats, que facilitin la transició entre els espais oberts i els paisatges urbans i que reforcin el caràcter i la identitat de cada nucli urbà.
- 7.11. Promoure l'ordenació paisatgística de les activitats comercials associades a les vies d'accés als nuclis (tant pel que fa als edificis com a les instal·lacions adjacents i als espais d'emmagatzematge i exposició a l'aire lliure).

- 7.12. Vetllar per la correcta ordenació dels fronts marítims, per adaptar-los a les especificitats geomorfològiques, naturals i patrimonials del lloc. Es consideren zones prioritàries d'actuació les franges costaneres amb continus urbans de Sitges, Vilanova i la Geltrú i Cubelles. La línia de costa alterna trams de platges d'alt valor escènic, com ara la platja Llarga, amb aiguamolls puntuals i amb trams de costa de penya-segats entre les poblacions de Vilanova i Sitges. A més d'aquesta diversitat morfològica, destaquen certs elements naturals, com la zona costanera dels Colls, que és una de les que millor es conserven de tota la Regió Metropolitana de Barcelona. Els intensos processos d'urbanització de primera línia de mar, generats principalment per l'increment dràstic del sector turístic, han arribat a tenir una important incidència en el paisatge.
- 7.13. Vetllar perquè la carretera C-246 i la via fèrria, definides com a itineraris paisatgístics, mantinguin perspectives obertes cap al paisatge i evitar la construcció a les parcel·les agrícoles de tancaments, edificacions o elements opacs que limitin el camp visual o desfigurin les panoràmiques de manera significativa.
- 7.14. Millorar la continuïtat dels itineraris de vianants. Estudiar les propostes més adequades per superar la via del tren sense risc.
- 7.15. Ordenar les activitats extractives, regenerant-ne els espais perimetrals i les àrees en desús i adoptant-hi mesures d'integració paisatgística.
- 7.16. Concentrar i compactar al màxim els polígons industrials i comercials en el territori, minimitzar l'ocupació de terrasses fluvials, limitar la formació de façanes amb una exposició visual directa a les vies de comunicació per evitar l'efecte carretera - aparador, no generar interferències visuals significatives amb l'entorn i mantenir certa connectivitat ecològica, social i visual. Procurar la integració paisatgística de les edificacions (condicions d'ubicació, volumetria, materials, colors, etc.), la xarxa viària interna, les zones verdes i la vegetació.
- 7.17. Promoure una xarxa d'itineraris paisatgístics i de miradors accessibles a peu o en vehicle on la percepció del paisatge és més àmplia i suggerent. Aquesta xarxa, que comprèn miradors i camins existents i d'altres a consolidar, hauria de rebre les actuacions necessàries de condicionament, senyalització, manteniment i difusió per facilitar la percepció dels valors del paisatge i el coneixement del territori. Són els miradors del castell de Miralpeix, el turó de la Punta i el castell de Ribes; els itineraris paisatgístics a peu de Vilanova i la Geltrú-Arboç, serra de Bonaire-Vilanova i la Geltrú, pla de Querol-camí Mas, Sitges-Olesa de Bonesvalls i Vilanova i la Geltrú-Garraf, i els itineraris motoritzats de Cubelles-Castellet i la Gornal, Cubelles-Canyelles, Canyelles-Olivella, la Ginesta-Sitges i Vilanova i la Geltrú-Sitges.
- 7.18. Dedicar en el planejament urbanístic una especial atenció a altres miradors i itineraris locals accessibles, a aquells que es troben en els espais periurbans i també als camins de ronda.