

## Garraf

Comarca	Aquesta unitat de paisatge pertany alhora als àmbits territorials de la Regió Metropolitana de Barcelona (Garraf i Alt Penedès) i del Camp de Tarragona (Baix Penedès).	
Superfície	32.486 ha (a la Regió Metropolitana de Barcelona).	
Municipis	Els municipis inclosos parcialment o total dins de la unitat són Castellet i la Gornal, Cubelles, Vilanova i la Geltrú, Santa Margarida i els Monjos, Vilafranca del Penedès, Olèrdola, Canyelles, Sant Pere de Ribes, Sant Cugat Sesgarrigues, Avinyonet del Penedès, Olivella, Sitges, Subirats, Olesa de Bonesvalls, Begues, Gavà, Castelldefels, Vallirana, Cervelló, Gelida i Castellví de Rosanes. Els municipis que pertanyen a l'àmbit del Camp de Tarragona són Cunit, Calafell, Bellvei i el Vendrell.	



Figura 5.1: Paisatge del Garraf amb els sòls de calcàries i dolomies, d'imatge seca però de gran valor natural.

### Trets distintius

- Relliu abrupte, de naturalesa calcària i color blanc pel rocam que aflora sovint.
- Fort predomini visual del component geològic o abiòtic que dona un caràcter inhòspit molt peculiar i forma penya-segats al litoral.
- La vegetació característica és la màquia litoral, associada al substrat geològic i a la climatologia de l'indret, amb el margalló, petita palmera que pot assolir 4 m d'alçada, com a espècie característica.
- L'aridesa superficial del terreny i el predomini del rocam ha limitat històricament els aprofitaments humans, restringits a la ramaderia extensiva ovina i caprina i a l'agricultura de vinya (en terrasses pedregoses) i cereal (en les petites esplanades naturals, actualment en bona part abandonades).
- El poblament tradicional és escàs i dispers, format per petits nuclis i masos, generalment propers a dolines o a petites planes aptes per al conreu, com succeeix a Olivella, Begues o Olesa de Bonesvalls.
- La presència de grans pedreres que exploten la roca calcària per fer-ne ciment i, més recentment, la proliferació d'urbanitzacions que han colonitzat progressivament la muntanya són els elements visualment més impactants.

### Principals valors en el paisatge

- La naturalesa calcària blanquinosa del rocam contrasta arreu amb el verd de la màquia.
- Els penya-segats abruptes sobre el mar configuren un litoral retallat i salvatge.
- La platja de Garraf, relativament poc urbanitzada i amb unes interessants casetes de bany de principis de segle que s'aprecien des de la carretera o el tren.
- Les cabanes de pedra seca, un bon nombre de masos i alguns veïnats rurals conformen un paisatge humanitzat molt interessant per la seva austeritat formal i adaptació a un entorn natural inhòspit.
- Els fondos, o lleres dels barrancs amplis, amb camps i hortes contrasten amb el paisatge sec i rocallós circumdant.
- Els petits nuclis i masos rurals, voltats de vinya, com ara Olivella, Campdàsens i can Grau.
- El castell i conjunt emmurallat d'Olèrdola, amb les tombes antropomorfes i l'església d'estil mossàrab de Sant Joan, d'elevat valor històric i arquitectònic.
- El recinte emmurallat de l'hospital medieval de Cervelló (s. XIII), a Olesa de Bonesvalls, amb un elevat valor històric, arquitectònic i paisatgístic.
- El pantà de Foix, amb el nucli i el castell de Castellet.





Figura 5.2: La comunitat arbustiva característica d'aquesta zona és la màquia, la qual presenta una gran diversitat d'espècies, com el garric, el margalló, el llentiscle, el càrritx, l'aríjol i el bruc d'hivern, entre d'altres.



Figura 5.3: Les valls conreades són un paisatge escàs i molt singular del massís, precisament pel contrast que genera amb les superfícies rocoses i forestals.



Figura 5.4: Les especials característiques geològiques del massís del Garraf han propiciat l'obtenció i la fabricació de materials per la construcció. Hi ha diverses pedreres a les estribacions del massís i una cimentera a Vallcarca.







### Elements que constitueixen el paisatge

La climatologia d'aquesta unitat és mediterrània amb tendència càlida, amb hiverns i estius atenuats a ran de mar i molt més extrems a les parts altes o interiors (menys arrecerades i allunyades dels efectes de les brises marines). Així, a Sitges la temperatura mitjana anual és de 16,3°C i la precipitació mitjana anual de 501 mm, mentre que a Begues la temperatura mitjana anual se situa en els 13,9°C i la precipitació mitjana anual és de 705 mm, amb un màxim a principis de tardor (setembre-octubre) i un submàxim primaveral.

Aquest àmbit, al estar situat a migjorn de la serralada Litoral, té unes precipitacions moderades, però bé que la sequera superficial té molt més a veure amb el caràcter càrstic o fissurat del terreny i l'escàs desenvolupament del sòl que no pas amb el règim de precipitacions. Així, l'escassa disponibilitat d'aigua per a la vegetació i els conreus dona una aparença poc forestal a la unitat, especialment on hi ha més afloraments rocallosos, però la realitat és que la precipitació varia molt poc en relació a Collserola o la Conreria (serra de Marina).

El Garraf és un massís sedimentari de naturalesa eminentment calcària i dolomítica, com la major part dels relleus de la serralada Litoral al sud del delta del Llobregat. El caràcter massiu de la roca, el color blanc-grisós i les formes d'erosió característiques del carst (rasclers, dolines, avencs, poljés, etc.) es donen en aquesta unitat, especialment a la part més oriental, en bona part inclosa dins del Parc natural del Garraf. L'entorn de Campgràs és un dels indrets amb més densitat de manifestacions de carst del Garraf i hi destaca el gran nombre d'avencs cartografiats. Cims i careners de contorn polit o arrodonit per la parti-



Figura 5.6: El relleu més destacat del paisatge de Garraf és el modelat càrstic.

cular forma d'erosió per dissolució de la roca es poden observar molt bé a l'interior del Parc, sobretot al llarg de la carretera que va de la urbanització Rat-penat fins la plana Novella. Les planes, de forma típicament circular o arrodonida, fruit també dels fenòmens de dissolució i enfonsament del terreny, poden tenir un caràcter puntual, fins algunes desenes de metres de diàmetre (dolines) o bé ésser molt més extenses (poljés), com succeeix a Begues, i es caracteritzen pel fons planer, uniforme i força ric en argila, que amb el seu color vermellós contrasta amb el blanc grisenc de la roca.

El litoral és abrupte, amb penya-segats molt evidents que fins fa poc aïllaven força el litoral sud de la Regió metropolitana de Barcelona en relació amb l'àrea central, més urbana. Vers l'oest, el relleu se suavitzava progressivament però el protagonisme del substrat geològic persisteix, si bé d'una manera menys òbvia, en produir-se intercalacions de materials detrítics o més heterogenis. La naturalesa del rocam i la seva situació estratègica al costat de la conurbació barcelonina han propiciat l'obertura de nombroses pedreres de calcària, algunes de grans dimensions i amb un notable impacte ambiental i paisatgístic.

Els relleus més alts de la unitat són la Morella (596 m) i el puig de la Mola (535 m), al sector oriental de l'àmbit, així com el puig de l'Àliga (465 m) en el sector occidental.

Els torrents, fonamentalment temporals, si més no superficialment, estan excavats sobre la roca formant fondos, amb secció típicament en U, on hi ha roca massiva. En indrets menys abruptes, la dissolució de la roca crea unes depressions suaument inclinades, anomenades comellars (i a vegades també «fondos»), per on rarament hi circula superficialment l'aigua però que estan relativament enriquides amb còdols i argiles i, tot sovint, s'hi practica una agricultura de secà en terrasses. L'únic riu semipermanent, el Foix, se situa en el límit de l'àmbit i el cabal esdevé subterrani en certs trams. De fet, l'embassament del Foix, l'únic de tot l'àmbit, va tenir greus problemes de filtracions que en van comprometre el funcionament. Entre els cursos secundaris, tots ells intermitents en l'espai i el temps, destaca la riera de Begues, que drena bona part de la meitat est de la unitat fins unir-se amb la riera de Sant Pere de Ribes i desguassar al mar i, amb una conca força més reduïda, la riera de Canyelles, que s'uneix amb el torrent d'en Parellada i desguassa al costat del port de Vilanova.

Mereix ser destacat el corrent subterrani de la Falconera, considerat un dels més importants de Catalunya que desguassa sota la penya del mateix nom i té un cabal considerable.

Aquesta unitat és dominada clarament per la vegetació natural, i per les plantacions de pi blanc, fetes per l'administració arran dels incendis forestals que han castigat fortament la zona en els darrers decennis.

La vegetació potencial característica de la unitat és la màquia de garric



Figura 5.7: Bona part de Garraf presenta un paisatge mediterrani meridional. La vegetació que caracteritza aquest paisatge és un matollar dens d'un a tres metres d'alçària on dominen el garric i el llentiscle i on creixen el margalló, el càrritx i altres espècies de procedència africana.

i margalló (*Quercus-lentiscetum*) típica dels àmbits calcaris costaners meridionals, amb presència de margalló (*Chamaerops humilis*), garric (*Quercus coccifera*), llentiscle (*Pistacia lentiscus*), aladern (*Phillyrea angustifolia*) i arítjol (*Smilax aspera*), entre d'altres, així com la pineda de pi blanc (*Pinus halepensis*) als llocs de sòls més profunds i especialment a les antigues feixes de conreu abandonades. Aquestes pinedes han estat fortament afavorides pels incendis forestals que han assolat de forma recurrent aquest espai i les sèmbrs aèries posteriors. Les alzines (*Quercus ilex*) ocupen els fondals i punts d'inflexió del territori orientats majoritàriament a llevant i a nord. En els indrets de sòls escassos o discontinus, entre rocam abundant, trobem força llistonars o prats secs amb llistó (*Brachypodium retusum*), argelaga (*Genista scorpius*) i salvió blener (*Phlomis lychnitis*), tradicionalment afavorit per l'activitat ramadera. Finalment, en els indrets de pedruscall més recalitrant, en petites cavitats i esclatxes del rocam, especialment a l'ombra, trobem vegetació rupícola: barretets (*Umbilicus rupestris*), crespínells (*Sedum sp.*) i diverses falgueres, com la dauradella (*Ceterach officinarum*) i el polipodi (*Polypodium vulgare*).

A la pràctica, sovint la màquia està relativament degradada i s'hi troben espècies de brolla, com el romaní (*Rosmarinus officinalis*), el bruc d'hivern (*Erica multiflora*), la bufalaga (*Thymelaea tinctoria*), la foixarda (*Globularia alypum*) i l'esteperola (*Cistus clusii*). En espais potencialment d'alzinar, trobem sovint arboçars o màquies d'arboç (*Arbutus unedo*), que són un estadi de recuperació de la primitiva vegetació esclerofíl·la. Els llistonars (*Phlomidio-Brachypodietum retusi*) encara ocupen extensions rellevants però discontinues, i estan en forta competència amb la vegetació arbustiva.



Al litoral, l'exposició assolellada i el pendent afavoreixen les comunitats vegetals rocoses, que experimenten una zonació o variació a mesura que s'allunyen de la influència directa i indirecta del mar (aerosol marí, aigua i salinitat). Hi ha líquens com *Verrucaria amphibia* i algues unicel·lulars (cianòfits) o verdes, on s'acumulen petits tolls d'aigua i, ja al límit de la influència marina, fonoll marí (*Crithmum maritimum*), ensopagues (*Limonium virgatum*) i plantatge marí (*Plantago crassifolia*).

En indrets arrecerats, sobretot al vessant nord, on les condicions d'humitat, ombra i desenvolupament de sòl ho permeten, es poden trobar retalls i fins i tot extensions de certa entitat d'alzinar litoral (*Quercetum ilicis galloprovinciale*), a vegades acompanyat de boix (*Buxus sempervirens*).

L'agricultura, gairebé testimonial, és dominada per la vinya, que ocupa petites extensions, generalment fondals o planes de certa entitat. Abunden molt les feixes abandonades en períodes recents o reculats, generalment ocupades per bosquines i prats on abunda el pi blanc. La ramaderia, abans destacable, també ha experimentat un fort declivi i l'absència de la reducció de biomassa per la pastura és una de les causes de l'increment d'incendis forestals.

Aquesta unitat es caracteritza per l'escàs poblament i la reduïda dimensió dels nuclis urbans tradicionals, degut a la precarietat de les comunicacions i a la pobresa de recursos endògens, que contrasta amb l'extensió d'algunes urbanitzacions. Els nuclis més rellevants són Canyelles, Begues, Olesa de Bonesvalls i Olivella, tots ells amb extensions o urbanitzacions annexes de baixa densitat i tipologia



Figura 5.8: L'embassament de Foix construït per recollir les rierades del riu Foix i per proveir d'aigua la zona de Vilanova i els conreus que l'envolten. Està situat al municipi de Castellet i la Gornal. Imatge del Grip Nació Digital.

unifamiliar aïllada que ocupen una superfície més de 100 vegades superior a la dels antics nuclis. Tanmateix, aquests conserven encara un atractiu remarcable per la seva senzillesa i el caràcter rural vinculat als aprofitaments tradicionals. Els veïnats rurals i els petits conjunts formats per mas principal, corrals i construccions annexes (en bona part abandonats i/o enrunats) tenen un gran atractiu i són el testimoni del tipus de poblament més genuí i habitual, que es conservava fins només fa uns decennis.

A causa del relleu i l'escàs poblament, aquest territori presenta una de les densitats d'infraestructures més baixa de la Regió. Destaquen, entre les infraestructures d'abast territorial o supracomarcal, la C-32 (autopista Pau Casals), que creua bona part de la unitat mitjançant túnels; la C-31 (carretera de les costes del Garraf) esdevinguda pràcticament una via paisatgística d'ençà la inauguració de l'autopista i el ferrocarril (línia Barcelona-Sant Vicenç de Calders), les tres al llarg de la franja costanera. L'altre eix territorial d'entitat que creua la unitat, aquest cop transversalment, és la C-15 (carretera Vilanova-Vilafranca-Igualada). De menor entitat però rellevant per conèixer alguns dels indrets i paisatges més atractius de l'àmbit són la BV-2115, de Vilanova i la Geltrú a l'Arboç pel pantà de Foix i la carretera de Gavà a Avinyonet del Penedès.

#### Evolució històrica del paisatge

Al llarg de la història el massís del Garraf ha estat poc poblat degut a l'escassetat d'aigua, si bé hi ha algunes excepcions importants, entre les quals destaca el poblat fortificat d'Olèrdola. D'origen ibèric, va continuar durant la dominació romana i es va mantenir habitat fins a l'alta edat mitjana, sens dubte gràcies a la seva privilegiada situació, aixecada sobre la plana penedesenca, i a les importants infraestructures construïdes per a la recollida d'aigua de pluja.

Durant l'edat mitjana aparegueren un seguit de nuclis, fonamentalment als peus dels massissos, a prop dels camps a les vores dels «fondos» i sovint, a redós d'un castell (Castellet, Canyelles), ja que es trobaven a la «frontera» amb els dominis dels sarraïns. L'avanç d'aquesta frontera cap el sud va potenciar el creixement de les viles de la plana i va relegar els nuclis de muntanya, molts dels quals van entrar en un període de fort declivi i abandonament. Un cas especial fou el llogarret de Garraf (nom d'evident arrel àrab), que en origen tingué la pesca com a raó de ser.

Un cas a part és el dels nuclis de Begues i Olesa de Bonesvalls; situats sobre l'antic camí ral de Barcelona a Tarragona (d'origen probablement romà) van sorgir al voltant del s. X i van progressar en la mesura que augmentava el trànsit pel camí. En el cas d'Olesa, va tenir especial incidència en el seu creixement la construcció d'un hospital per acollir

peregrins (s. XIII).

Amb la desaparició del perill sarraí i l'augment del trànsit per la Via Augusta-Via Francisca, al límit de la plana penedesenca i les elevacions del Garraf-Ordal, el castell d'Olèrdola decaigué (s. XII-XIII) paral·lelament al sorgiment de Vilafranca, a la qual transferí el domini i la capitalitat sobre bona part de la plana penedesenca.

Els segles següents l'evolució del paisatge va estar marcada per la progressiva ocupació d'espais de difícil accés i aprofitament amb terrasses de pedra seca, la construcció de masos envoltats de camps als vessants i de cabanes de pedra seca a la part alta. Alguns punts especialment visibles foren ocupats per construccions simbòliques (la Trinitat).

A la part alta hi ha dos poblements singulars, Begues i Campdàsens. El primer és sens dubte d'origen molt antic, atès que les condicions agrícoles hi són molt bones. En aquest cas, el castell era lluny del nucli, en un punt certament molt estratègic (Eramprunyà). De fet, el poble resta amagat de qualsevol observador i té un accés molt complicat. Campdàsens, al seu torn, aprofita una sèrie d'extensos camps a una de les planes elevades del massís, molt a prop del mar. Si bé avui consta a penes d'un gran mas amb diverses dependències, hi ha fonts que consideren que va arribar a tenir terme propi.

El declivi demogràfic medieval també afectà notablement la intensitat i extensió dels aprofitaments del territori. A més de les dures condicions del medi hi contribuïren les epidèmies i la pesta, especialment en nuclis com Olesa de Bonesvalls. Situada en zona de pas, va jugar un paper important en diversos conflictes i fets d'armes, com la guerra contra Joan II (1462-1472).

A les darreries del s. XVI, un cop superades les pestes i amb una major estabilitat política es va produir un reviscolament del territori. Hi va contribuir de forma rellevant la incorporació de la nombrosa immigració occitana que arriba a Catalunya.

Durant el s. XVIII, coincidint amb l'auge de l'activitat vitivinícola afavorit per les rebaixes dels aranzels amb l'Estat francès, es conrearen terres abans incultes i se substituïren diversos conreus, sobretot fruiters de secà i cereal, a favor de la vinya. Durant aquest període creixen i es recuperen masos i veïnats rurals com el de Jafre, que havien romàs pràcticament abandonats des de l'edat mitjana. Tanmateix, la crisi de la fil·loxera va fer que l'augment demogràfic fos relativament efímer i la recuperació del conreu i la població, més complexa que en els territoris veïns de la plana.

Amb la Revolució Industrial se succeïren una sèrie de projectes que pretenien, com era habitual a l'època, l'explotació racional dels recursos del massís. El projecte principal fou l'obertura de la línia de tren

arran de mar, una obra d'enginyeria destacable, en tant que la via corre per l'interior de nombrosos túnels i a penes surt a l'exterior a les cales. La via féu permeable el massís, però únicament va fer accessibles les cales de Garraf i Vallcarca, on aparegueren activitats industrials relacionades amb la pedra calcària local, i els nuclis de Sitges i Vilanova. Una activitat que ha deixat molts rastres en forma de petites pedreres fou l'extracció de «sal de llop», o calcita cristal·litzada utilitzada en la fabricació de vidre.

La reconversió en carretera de l'antic camí de Sitges per les costes del Garraf data de principis del s. XX i no va implicar grans canvis respecte al traçat original, que fins i tot havia creat la seva pròpia llegenda al pas de la Mala Dona. Marginal com la via fèrria, no va millorar substancialment l'accessibilitat al massís. La construcció de la carretera de l'Ordal, a principis del s. XIX, aïllà l'interior del massís i feu perdre població a nuclis com Begues i Olesa de Bonesvalls, abans situats a ran del camí ral.

Des del punt de vista del paisatge un fet molt curiós fou la creació d'una colònia agrícola en el punt més desolat, batejada com a Plana Novella, a les darreries del s. XIX. Un gran llac artificial protegit de l'evaporació per un jardí de regust romàntic donava origen a una xarxa de canals de reg que abastien també la casa i dependències annexes, un conjunt residencial eclèctic en què destaquen les bodegues. El conjunt edificat, el llac i els camps, en el decurs dels pocs anys en què foren explotats, devien contrastar fortament amb el ressec entorn.

Una altra iniciativa rellevant fou la recerca i l'intent de captació del riu subterrani que desemboca a la Falconera, i que hauria hagut d'abastir d'aigua a Barcelona, intent fracassat per la gran fondària a la qual corre el riu. Fou obra del comte Güell, principal terratinent del massís, que portà a terme altres actuacions, com la construcció de les bodegues modernistes de Garraf o l'obertura de les primeres pedreres de calcària per a la fabricació de ciment, a Vallcarca.

Una actuació hidràulica que sí que va tenir èxit fou la creació de l'embassament del Foix, per abastir d'aigua la indústria de Vilanova. La voluntat paisatgística de l'obra és evident tant a la fàbrica de la pròpia presa com a l'entorn creat per l'antic castell, reflectit sobre les aigües quietes de l'embassament.

Però la Revolució Industrial va suposar també l'abandonament progressiu de les activitats agrícoles al massís i la lenta desaparició del paisatge humanitzat a costa de tant d'esforç. Cap el 1970 havien desaparegut gairebé totes les activitats productives a la part alta del massís, tret d'alguns ramats d'ovelles, i només quedava alguna masia habitada a Campdàsens. Aquest abandonament va facilitar l'aparició de tot un seguit d'activitats molestes, com ara pedreres, antenes, abocadors, cementiris de gossos i d'altres.

A partir de mitjans dels anys seixanta van començar a aparèixer les urbanitzacions de segona residència, que normalment se situaven a llocs poc accessibles i eren ocupades per estrats socials modestos. La major part d'aquests assentaments es caracteritzen per un aspecte general de desordre, causat per una gran varietat d'estils constructius en espais relativament reduïts (les parcel·les no solen ser massa grans), per uns espais públics deixats, pels vials de fort pendent i, en general, per la manca d'encaix de l'assentament a l'entorn. El cas més visible, tot i tractar-se d'un assentament de nivell social més alt que la mitjana, és la urbanització Valle de los Reyes, rebatejada posteriorment Plana Novella. Pensada com a espai exclusiu, requeri la construcció d'una carretera asfaltada des de les Botigues de Sitges. Aquesta carretera, privada els primers anys, ha permès a la llarga que el cor del massís fos accessible en automòbil, amb les implicacions positives i negatives que això ha comportat. Una altra carretera que travessa aquest àmbit és la del Foix, que es va construir per les obres de l'embassament.

Un altre cas singular fou la urbanització Rat Penat, a sobre les Botigues de Sitges. Dissenyada sota uns estrictes preceptes racionalistes en plena modernitat, la seva relació amb el descarnat entorn calcari era, i en part encara és, plena de contrastos molt suggeridors.

Ja des d'abans de la Guerra Civil l'activitat extractiva fou molt important al Garraf, i augmentà amb la construcció de la fàbrica de ciment de Vallcarca i el seu petit moll. Les pedreres van créixer notablement amb el temps, malgrat una teòrica moratòria que l'Ajuntament de Sitges va proposar a partir de l'any 2000, però que mai no s'ha implementat. Algunes pedreres han destruït paisatges que en el passat tingueren gran anomenada, com el fondo de les Coves. D'altres, com la cova de la Falconera, van estar a punt de seguir el mateix camí, però les obres s'aturaren quan es van posar en risc els túnels del ferrocarril. També relacionat amb aquesta activitat es bastí el port de Garraf, a mitjans del s. XX, des d'on es transportà pedra per al dic de protecció del port de Barcelona, el popular «Trencaones».

El 1974 s'aprovà, després d'un procés polèmic i amb força contestació acadèmica, l'abocador d'escombraries de Barcelona i part de l'Àrea metropolitana de la Vall de Joan, per sobre de l'antic camp de tir de l'exèrcit. Aquest és un cas únic d'abocador en terrenys càrstics que, tal i com es va denunciar a l'època, ha contaminat durant dècades el riu subterrani de la Falconera. El seu creixement va ser espectacular, arribant a convertir en una esplanada el que era una feréstega i profunda vall voltada de penya-segats. Actualment l'abocador està clausurat i en fase de restauració i manteniment postclausura. El projecte de restauració de Batlle i Roig ha estat premiat i publicat arreu i destaca per l'atenció prestada a la integració paisatgística.

Ja als anys noranta, una sèrie de radars i antenes de l'aeroport del Prat alteraren la silueta del carener principal de la Morella. A la mateixa

època, el traçat de la nova autopista, paral·lela a la via fèrria, va suposar un canvi important en el vessat marítim del massís. També ha tingut importància des del punt de vista del territori i del paisatge la delimitació definitiva dels dos parcs naturals del Garraf i del Foix i, en menor mesura, el parc comarcal d'Olèrdola. El resultat més visible és el tractament urbanístic de les urbanitzacions iniciades amb anterioritat, que ha permès a algunes desenvolupar-se i que, en canvi, n'ha marginalitzat d'altres, en especial al rerepaís de Sitges (Mas d'Alba).

La transformació notable d'algunes urbanitzacions de segona residència en assentaments permanents ha tingut el màxim exponent a Olivella, on el nucli tradicional –quasi adossat al Parc natural, i en línies generals, força harmònic amb el medi– no ha crescut, mentre que es construïen gran quantitat d'edificacions noves a les nombroses urbanitzacions situades a l'espai forestal.

#### Paisatge actual

El paisatge del Garraf es caracteritza pel relleu abrupte del massís calcari, amb penya-segats a les costes i nombrosos afloraments de roca blanca arreu, i per les grans pedreres existents. És a dir, s'hi observa una elevada importància relativa del component abiòtic (prop del 4%). Tot i això, la vegetació cobreix la major part de la unitat (82% del sòl). La més característica és la màquia litoral de garric i margalló així com la pineda de pi blanc allà on el sòl ho permet. L'aridesa del

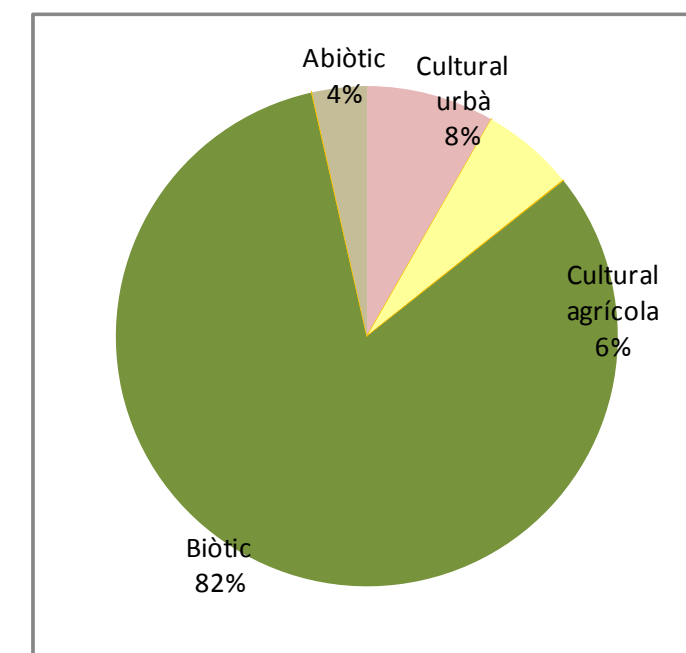


Figura 5.9: Gràfic de la distribució dels components A-B-C a la unitat de paisatge. Font: elaboració pròpia a partir del Mapa d'usos del sòl 2002 del DTES.





Figura 5.10: Al Garraf moltes urbanitzacions estan deslligades dels nuclis tradicionals. Begues Park, 2008. Font: ICC.

terreny i el predomini del rocam han restringit els usos agrícoles i els assentaments urbans. El sòl agrícola, fonamentalment de secà, mai ha tingut uns rendiments gaire elevats i ocupa un 6% de la superfície total. El poblament tradicional és escàs i dispers, amb petits nuclis i masos, generalment propers a les petites planes aptes per al conreu, com succeeix en les poblacions d'Olivella, Begues o Olesa de Bonesvalls. En les darrers dècades s'han construït diverses urbanitzacions, algunes de gran extensió, que suposen la major part del 8% de sòl urbà de la unitat.

Els espais protegits, Parcs naturals de Garraf i del Foix i Parc comarcal d'Olèrdola, han passat de ser espais gairebé ignorats a tenir una important freqüentació, sense que aquest fet hagi tingut excessiva repercussió en el paisatge, com no sigui per la recuperació de diversos edificis (la Pleta, Vallgrassa, can Grau, etc.) o per diverses actuacions sobre el viari. L'excessiva freqüentació d'alguns punts concrets (Campgràs, pic del Martell, pantà de Foix) pot provocar alteracions puntuals.

Respecte al paisatge urbà destaca el creixement i la transformació en primera residència d'urbanitzacions que, en origen, aparegueren com a segones residències. Entre aquestes, es podrien distingir des del punt de vista paisatgístic almenys tres categories:

- Urbanitzacions marginals: presenten un baix nivell de serveis i/o una escassa connectivitat. Fins i tot en alguns casos, com Mas d'Alba a Sitges, compten amb l'oposició expressa de l'ajuntament. Un altre cas és el de California-les Palmeres, a Canyelles, on un viari de gran pendent, manca d'urbanització, edificis escampats en un entorn força àrid i sense relació amb aquest i l'abandonament de moltes cases i instal·lacions, generen un impacte paisatgístic evident.
- Noves urbanitzacions: apareixen generalment com a barri o suburbi d'un nucli tradicional. Un exemple n'és Begues Park. El paisatge que formen és característic, amb edificis de fins a tres plantes en illes molt tancades i amb carrers de caràcter molt urbà (si tenim en compte el lloc on es troben). Són paisatges edificats, anodins i autistes que es relacionen abruptament amb l'entorn, mitjançant murs, tanques i, sovint, amb estassades o petits abocaments de runa, restes de poda, etc. Un contrast cromàtic molt acusat es forma entre el verd dels jardins particulars i l'aridesa pròpia del territori, per exemple a la urbanització de Plana Novella.
- Nous centres i extensions dels nuclis existents: el cas més interessant és Mas Milà- Can Milà a Olivella, on l'extensió de baixa densitat tendeix a substituir el centre històric. Es tracta d'una típica urbanització de parcel·les relativament grans que ha estat objecte de nombroses inversions municipals per dotar-la de serveis i espais públics. Els nuclis que han crescut amb ciutat jardí, com succeeix a Canyelles, tendeixen a densificar-se amb el temps. S'hi sol mantenir elements propis de les urbanitzacions originals, com les tanques amb teles



Figura 5.11: En els fondos o valls de la unitat, es troba vegetació de l'alzinar, el boix, la roja, el lligabosc o el marfull. Tot això alterna amb unes zones reduïdes de conreu de vinya.



Figura 5.12: L'explotació de les pedreres moltes vegades ha produït parets de pedra nua de gran alçada en zones molt exposades visualment.

metàl·liques o les petites hortes intercalades entre les cases, a banda d'una estructura de carrers relativament anàrquica.

Els espais agrícoles es destinen a la vinya i als cereals de secà, tot i que estan sotmesos a certa pressió urbanitzadora en tant que el seu valor agrològic és molt escàs. Bona part d'aquests espais es troben vorejats per urbanitzacions extensives i el paisatge té tendència a degradar-se pels abocaments, la manca de manteniment dels camins, murs de pedra i altres infraestructures rurals, així com per la sobrefreqüentació dels camins amb quads, motos de trial, etc. Tot plegat genera uns paisatges en certa mesura marginals, en tant que han perdut els atributs de valor originals i no n'han rebut de nous que compensin mínimament les transformacions sofertes. Una superfície important de la unitat es troba en aquesta situació.

Quelcom semblant es pot dir d'aquells espais propers a pedreres o a infraestructures. De fet, el massís del Garraf ha estat històricament poc valorat, probablement pel seu paisatge àrid i poc productiu des del punt de vista de les activitats agroramaderes tradicionals. Aquest fet ha afavorit la implantació d'activitats «no desitjades», que a les zones veïnes, molt poblades, trobarien contestació. És el cas de l'abocador de la vall de Joan (que es va obrir fa prop de 30 anys, el 1974, tot i que fou clausurat el 2006 i restaurat amb un èxit notable), de les nombroses pedreres (alguna ja centenària), de les línies d'alta tensió, dels polígons de tir (ja desapareguts), etc

Les pedreres, en concret, tenen un impacte paisatgístic molt més gran del que la seva superfície podria suggerir. En general, es desenvolupen amb fronts de gran alçada, molt visibles i difícils de restaurar. És el cas, per exemple, de la pedrera del fondo de la Ginesta, o de la que se situa a sobre els Monjos, o de la del Telègraf (Subirats). Per contra, la



gran pedrera de Vallcarca té un impacte visual relativament menor, ja que no resulta visible des de llocs freqüentats, encara que fins i tot ha alterat la hidrografia local.

Pel que fa a les infraestructures cal destacar l'autopista C-32, que creua bona part de la unitat mitjançant túnels, la C-31 antiga carretera que voreja les costes del Garraf i la línia del ferrocarril entre Barcelona i Sant Vicenç de Calders. Totes tres infraestructures ressegueixen la franja costanera, al sud est de la unitat. Un altre eix viari destacable és la C-15, que connecta Vilanova, Vilafranca i Igualada.

### Expressió artística del paisatge

Aquest paisatge no ha rebut tanta atenció com els seus veïns de plana. Tot i així, hi ha excepcions. Es pot considerar, per exemple, que Gaudí i el seu deixeble Francesc Berenguer, a les bodegues Güell de Garraf, van aconseguir integrar una obra moderna en un entorn humanitzat abrupte, amb referències a les construccions de pedra seca pròpies del massís. Edificades entre 1885 i 1905, la construcció de les bodegues Güell coincideix amb els anys de màxima activitat «modernitzadora» al massís.

El massís no ha atret gaire els pintors, amb algunes excepcions, la més notable de les quals és Joaquim Mir, que va dedicar moltes hores, de vegades acompanyat d'alumnes seus, als poblets del massís i en especial a Canyelles. D'aquest autor procedeix la més vívida



Figura 5.13: Les Bodegues Güell del Garraf, obra de Antoni Gaudí i Francesc Berenguer i Mestres, són una mostra del modernisme Català. Imatge sota llicència Creative Commons, aportada per Jordi Armengol, de Castelldefels.

representació pictòrica d'aquest paisatge, el quadre intítulat Olesa de Bonesvalls; una visió descarnada i lluminosa d'aquest, llavors, minúscul llogarret, en què destaquen els dos elements bàsics del paisatge del Garraf: el verd i blanc del fons i els ocres dels llocs habitats.

Les referències literàries són també escasses. És especialment destacat el poema líric Garraf, de Ramon Picó i Campanar (1894) escrit en 5 actes i un pròleg, apte per a la seva representació teatral, el qual d'una banda lloa la intenció del comte Güell (protector de l'escriptor mallorquí) de voler redreçar i donar vida a un territori esquerp i inhòspit i, a la vegada, utilitza alegòricament topònims, fets històrics i llegendes de la zona per donar nom a personatges clau de la història i referir-hi fets destacats. Igualment conté descripcions molt detallades d'alguns barrancs i caletes, on succeeixen fets rellevants (per exemple, el torrent de l'Infern, l'areny de Sant Salvador, etc.), fruit del rigorisme autenticista i la pràctica excursionista de l'autor.

Entre les descripcions literàries més suggeridores es troba aquesta de Manuel Crespo, del grup surrealista de Madrid, publicat a la revista Salamandra:

«El mar delimita la zona, que a sus espaldas ve elevarse los acantilados del macizo calcáreo, que la acorralan, alzados hasta la estepa desnuda y duramente erosionada; un paisaje mísero y blanco cuyo perímetro define el horizonte, contrapunteado por algunos pinos retorcidos, plantas aromáticas de aroma juvenil, pitas, lentiscos y palmitos, aferrados a las grietas de un pedregal surcado subterráneamente por arroyos y grutas con estalactitas y estalagmitas, invisibles para quien va por la superficie, pero que se perciben en forma de ecos, la inestabilidad del terreno, los pozos o los silbidos del aire al introducirse en los agujeros de los riscos, asiduamente azotados por vientos que les hacen susurrar mientras, verticales, miran los calveros circundantes.

(...)

*Me he acostumbrado al Garraf desde mi ventana. Atender, no solo a las cicatrices producidas por las canteras que lo explotan y la especulación inmobiliaria, sino también a la sinuosidad de sus lomas, moteadas por coníferas; a las manadas de gaviotas que hacia él vuelan decididas, guiadas de una resolución instintiva; a las nubes tormentosas cernidas en las cumbres y las estrellas fugaces, que en las noches de verano caen desde el firmamento a su centro; prodigios que se yerguen acometiendo la calma, que imantan porque parecen conducir a alguna revelación, no estática ni extática, sino activa hacia lo no trillado.*

*Se asciende por una carretera abrupta. Enseguida se dejan atrás los últimos chalets y domésticos jardines. Mientras, los ojos se enredan en la masa marina, cuya óptica se amplía soberbiamente, de manera que desde esa elevación es perceptible una grandiosidad que la vista a ras de orilla escamotea. El mediterráneo es un gran cuerpo*

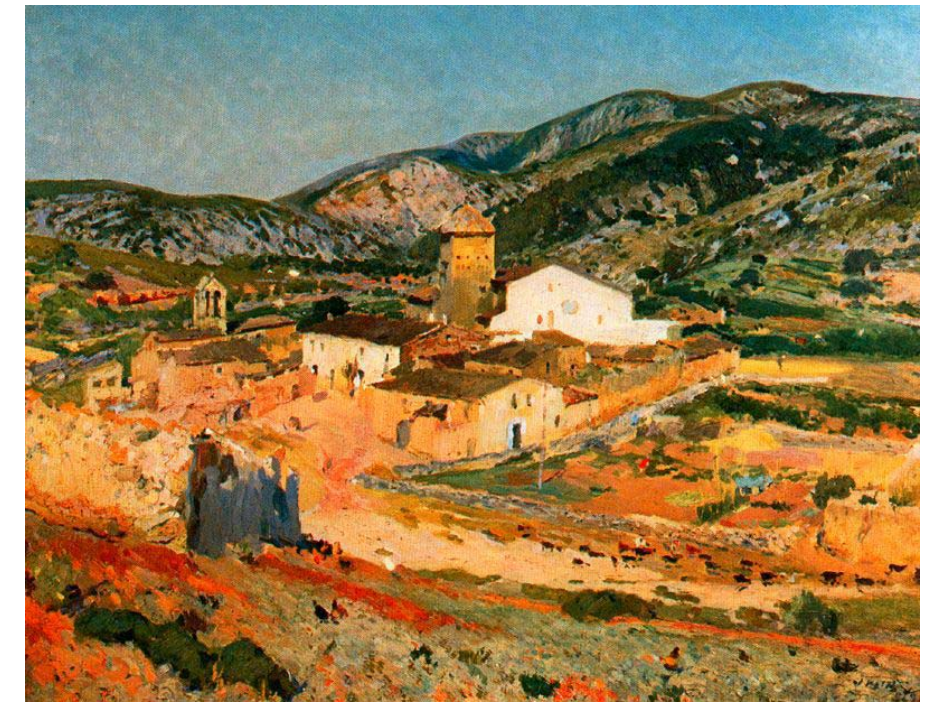


Figura 5.14: Quadre titulat Olesa de Bonesvalls; de Joaquim Mir, és una visió descarnada i lluminosa d'aquest paisatge.

*durmiente que simula, en la playa, ser amistoso, pero desde el escarpado se aparece como el llamado perenne a la peripecia.»*

D'altra banda, es poden destacar algunes obres poètiques com ara:

*Mosaic de pedres  
Sobre fons de roca  
Marges que apuntalen els turons  
Feina dels avis  
Petjades de segles que avui  
Apuntalen els turons  
Pedra sobre pedra  
Pedra seca en país de secà  
De cabanes buides  
Els sostres s'enfonsen  
Sobre els jaços buits  
De pastors fugits  
Farts de solituds  
De pastors que esdevingueren  
Solituds urbanes  
Tardes de dissabte  
Asseguts a un bar*

Antoni Lista (inèdit)



## Valors en el paisatge

En aquesta unitat es troben nombroses comunitats termomediterrànies catalogades com a hàbitats d'interès comunitari, en alguns casos força escasses o gairebé absents de la resta de la Regió Metropolitana barcelonina. Aquest és el cas dels llistonars o prats secs calcícoles de terra baixa (*Thero-Brachypodietalia*), d'interès comunitari prioritari (codi 6220); les comunitats dominades pel càrritx (*Ampelodesmos mauritanica*); les màquies de garric, llentiscle i margalló (ambdues amb el codi 5330) i les comunitats de penya-segats amb ensopegueres (*Limonium sp.pl.*) (codi 1240). Pel que fa a comunitats amb predomini arbrat, molt més esteses arreu del territori català, tenim una presència abundant de pinedes de pi blanc no repoblades (codi 9540) i una reduïda extensió d'alzinars (codi 9340).

Pel que fa a la fauna, trobem una mostra d'espècies d'afinitat meridional o iberomagribina, també rares o força escasses a la resta de la Regió, entre les quals destaquen la serp de ferradura (*Hemorrhois hippocrepis*), l'escurçó ibèric (*Vipera latasti*) i la tortuga mediterrània (*Testudo hermanni*) –objecte d'un programa de reintroducció– entre els rèptils, i el còlit negre (*Oenanthe leucura*), la merla blava (*Monticola saxatilis*), el falciot pàl·lid (*Apus pallidus*) i la cogullada fosca (*Galerida teklae*), entre les aus. Entre els rapinyaires destaca la presència del gran duc (*Bubo bubo*), el falcó pelegrí (*Falco peregrinus*) i, molt especialment, l'àliga cua-barrada (*Hieraetus fasciatus*) en perill d'extinció i que té al Garraf una de les millors poblacions a Catalunya.



Figura 5.15: Mas de Vallgrassa, havia estat una masia vitivinícola. Encara s'hi observen les antigues feixes o bancals on es plantaven els ceps. El paisatge interior del Garraf té fragments d'alzinar i pinedes de pi blanc la majoria dels quals han estat afectats pels incendis forestals i avui es troben en procés de regeneració.

D'altra banda, la presència de nombrosíssimes coves i avencs càrstics, entre els quals destaca, per la seva fondària, l'avenc de l'Esquerrà (-206 m) és, a més d'un element de valor natural i geomorfològic en si mateix, un interessant hàbitat per a la fauna cavernícola, tant de ratpenats com d'insectes cavernícoles, que inclouen algunes espècies endèmiques o exclusives del massís de Garraf.

També cal tenir present que bona part de la superfície del massís del Garraf està inclosa al Pla d'espais d'interès natural (PEIN), així com a la Xarxa de parcs naturals de la Diputació de Barcelona, institució que és l'òrgan gestor de l'espai.

La contemplació d'aquest bloc calcari de perfils suaus i nu des d'un punt elevat o des del mar genera emocions o sensacions de gran valor estètic.

La cova de Sant Sadurní, a Begues, emprada com a habitatge durant l'epipaleolític (aprox. 9.000 a.C.), conté nombroses restes corresponents a un ampli període en el qual va estar ocupada de forma més o menys contínua i és un dels jaciments prehistòrics més importants de Catalunya.

El conjunt emmurallat d'Olèrdola, amb el castell, l'església mossàrab rehabilitada, les tombes antropomorfes i altres elements de l'edat del bronze, del període íber, romà i medieval confereixen un interès de primer ordre a aquest enclau, situat estratègicament per sobre la plana penedesenca.

Nombrosos castells i torres de defensa solquen el paisatge del Garraf, en bona part edificats el s. X, quan aquest era un territori de frontera de la Marca Hispànica amb el territori d'Al-Andalus. A la zona costanera tenen, a més, una funció de defensa front a la pirateria. Malgrat que en la seva majoria es troben en estat ruïnós, destaquen especialment, a banda d'Olèrdola, el castell d'Eramprunyà al límit amb les muntanyes del Baix-Ordal; el castell de Canyelles; el castell de Castellet; el castell de Campdàsens i la torre de defensa de Can Planes, i el castell de Garraf. El mur medieval d'Olesa de Bonesvalls és també un element destacat del patrimoni romànic de la unitat.

El pou de gel situat prop de la riera de Begues és notable per la seva ubicació i altitud, testimoni d'èpoques en què el fred a l'hivern era molt més intens que no pas ara. Juntament amb pous de riera, al costat o pràcticament dins la llera, corrals o pletes, cabanes de pastor o de vinya i els murs de contenció de les feixes agrícoles, constitueixen un ric patrimoni històric i arquitectònic entorn la pedra seca. Cal destacar, pel seu interès, els murs de pedra seca situats al Pla de Campgràs, atès que es tracta d'un infreqüent conjunt de voltes interconnectades per fer possible l'explotació de l'extensa dolina.

L'hospital medieval de Cervelló (s. XIII), a Olesa de Bonesvalls, destinat



Figura 5.16: Una imatge de la colònia dels "Cementos Fradera", a Vallcarca, devers 1960. Fulletó de les festes de Les Roquetes del Garraf, any 2000.

a acollir viatgers, indigents i pelegrins, constitueix un recinte fortificat de gran vàlua i un dels únics d'aquest període que es conserva a Catalunya en bon estat. Conté elements decoratius romans, una torre de defensa de planta quadrada i la capella de Santa Marta.

A la part alta del massís es troben un bon nombre de masies, en bona part abandonades. Masos com el de les Basses, que en altre temps fou ric, amb corrals en edifici independent, i del que avui a penes resten les parets o bé Can Vendrell, d'estructura basilical (golpes sobrelevades en relació a la coberta de l'edifici). Algunes masies han estat reconstruïdes, tot i que són molt escasses les que es conserven associades a una explotació i, per tant, amb un paisatge agrari viu al seu entorn. Aquestes es localitzen habitualment en els fons de vall, a la part baixa del massís, com és el cas de can Suriol (Olivella), gran masia encara activa situada a tocar de la riera i envoltada de camps en plena explotació, així com la de can Sadurní, a la plana beguetana, que manté l'ús agrícola, vinculat a la vinya, malgrat que part dels edificis annexos s'han convertit en restaurant.

D'altra banda, el petit nucli de Jafre, avui abandonat i en ruïnes, ja documentat el s. XIV, va viure una darrera era d'esplendor el s. XIX i gairebé va esdevenir una colònia rural d'un dels terratinents del massís que va voler aprofitar la puixança del conreu de la vinya. La fill-xera, tanmateix, condemnà aquest llogarret al declivi fins al despoblament total, ara fa uns decennis. Hi destaca encara avui l'església de Sant Marià, que domina un conjunt que fou, sens dubte, molt equilibrat.

Pel que fa al període contemporani destaquen, per motius ben diversos, les implantacions situades a ran de mar, a les dues cales principals de la unitat. El complex industrial de Vallcarca, amb les seves centenàries instal·lacions i el seu petit port constitueix, en la seva decadent integritat, una referència paisatgística ben original i interessant. La fàbrica ha funcionat ininterrompudament des del 1903, envoltada per una colònia obrera que arribà a tenir més de 1.500 habitants i tota mena de serveis. Tot i que s'han perdut la major part dels edificis dels





Figura 5.17: Les Casetes del Garraf, anomenades «botigues» per la gent de la comarca, van ser construïdes cap a la fi dels anys vint, a mode de barraca. Posteriorment van anar adquirint el seu aspecte de casa i, cap als anys quaranta, es van formalitzar els contractes amb Marina. Fetes de fusta i pintades de verd i blanc, envolten la mitja lluna de la platja atorgant-li una especial i característica fesomia.

obres i altres elements, el conjunt és encara molt destacat, i inclou l'enorme fàbrica, l'església i, sobretot, el port, amb els seus característics dipòsits i alguns elements ferroviaris. Un altre element que confereix interès al lloc és la veïna cala Morisca, molt alterada per l'acumulació d'escòries.

L'altra cala important, Garraf, alberga un conjunt edificat de gran interès, format pel petit nucli antic de cases blanques, les instal·lacions ferroviàries i fabrils que transformaren el poble a finals del s. XIX, i el magnífic conjunt de casetes de platja que es conserva a l'extrem nord de la cala, l'únic que resta entre els diversos que aparegueren entre 1920 i 1945. Aquestes casetes de fusta pintades de verd i blanc i aixecades sobre puntals formen un conjunt carregat de simbolisme, en tant que evocuen un temps mític del turisme de platja. El port, per contra, ha vist alterat el seu aspecte industrial original per convertir-se en un port esportiu convencional, d'escàs interès.

Un dels millors exemples de paisatge agrari viu, amb valor històric, es troba al llogarret de Campdasens, al cor del massís, on destaca el mas de ca l'Amell amb la seva torre de defensa adossada. El conjunt,

que inclou una capella i diversos masos (algun d'ells sembla que d'estiueig) és molt harmònic i ressalta envoltat de verdor en trobar-se dins un entorn tan desolat.

Com a masia reconvertida serveix d'exemple el mas de Vallgrassa, localitzat a la collada de Vallgrassa, amb un extens camp visual que abasta fins al mar i que avui alberga activitats artístiques (ceràmica), just al lloc més feréstec del massís. Abandonat de fa molt i «reciclat» per a activitats artístiques, aquest mas s'integra de forma especialment intensa amb un entorn escassament antropitzat.

Hi ha també masies singulars, com la Pleta, de finals del s. XIX, d'aspecte gairebé industrial per l'ús intensiu de la totxana i per la seva «xemeneia» que s'abasteix d'un avenc natural utilitzat com a aljub. L'activitat agrària hi durà molt poc degut a la fil-loxera.

El complex del Palau Novella, mansió senyorial de l'any 1890, amb esglésiola, quadres i construccions annexes feta edificar per l'«americano» sitgetà Pere Domènech als terrenys de l'antiga masia Plana Novella és potser un dels elements més singulars de tot el

massís. D'estil eclèctic i decorat amb tota mena de luxes, Domènech volia convertir el lloc en centre d'una colònia agrícola, però l'arribada de la fil-loxera (1893), va frustrar el projecte, que es basava en un gran estany envoltat de jardins romàntics, pensat per abastir els camps de la colònia de l'escassíssima aigua. En aquest mas sojornà Alfons XIII i sembla que s'hi desenvoluparen algunes festes privades amb membres de l'alta aristocràcia i la burgesia.

Finalment, es troben a la unitat diversos edificis d'estil modernista o eclèctic, construïts a principis del s. XX, en bona mesura edificis d'estiueig benestant, reconvertits sovint en edificis públics. És el cas de can Torres (actualment seu de l'ajuntament de Begues), la Torra (actualment Fundació Teodor Bosch) i l'antic escorxador de Begues, entre d'altres.

El patrimoni romànic, escàs al Garraf, es troba en general poc conservat o restaurat. Entre les esglésies més destacades d'aquest període hi ha l'església de Sant Miquel d'Olèrdola, d'una sola nau i volta de canó (s. X), ampliada el s. XII, i l'església del Sant Sepulcre, ja en contacte amb la plana penedesenca, de planta circular (s. XI). Altres són:

- La capella de Santa Maria de l'Anunciació, de transició del gòtic inicial, manté pintures murals de gran qualitat, malgrat les reformes i destruccions sofertes l'any 1936.

- L'església Vella de Sant Cristófol (Begues), bastida en l'indret on s'ubicà una primera ermita romànica (s. X), és d'estil gòtic tardà-renaixentista i està ben conservada, després de diverses actuacions; té adossada la Rectoria Vella, del s. XIII i reformada el s. XVIII, amb una curiosa estructura porxada a la primera planta.

- L'ermita de la Trinitat (s. XIV, modificada el s. XIX), un rústic edifici sempre immaculadament encalat que domina la cala de Vallcarca; a banda d'un mirador i una fita territorial destacada, és també una referència espiritual notable, ja que els romiatges tradicionals a l'ermita han estat part important de la vida dels sitgetans des de fa segles.

- La capella de Santa Eulàlia, a Begues, documentada al s. XV i probablement d'origen més antic, malgrat que reformada posteriorment, se situa en un puig que domina tota la plana de Begues. S'hi celebra anualment la festa de Sant Sebastià.

- L'església de Sant Joan Baptista, a Olesa de Bonesvalls, d'estil neoclàssic (s. XVIII) és, tanmateix, d'origen romànic i conserva encara alguns elements d'aquell període.

La naturalesa calcària del massís, així com les formes de relleu associades, com ara els avencs, els fondos, etc. són senyals inequívocs d'identitat de la unitat.





Figura 5.18: La carretera de les costes del Garraf ofereix unes excel·lents visuals del litoral abrupte i rocallós de la unitat.

La vegetació de màquia amb margalló és un dels elements més destacats de la unitat, que li confereixen personalitat i identitat. El margalló és, en ell mateix, un símbol per la seva bellesa austera i la capacitat de supervivència en un ambient àrid i gairebé inhòspit; a la vegada ha estat usat en diverses ocasions com a element simbòlic en reclamacions de caire ambiental en aquest àmbit.

Els murs de pedra seca, les cabanes de pastor o barraques de vinya, les pletes o corrals i tot el conjunt de patrimoni de pedra seca tenen també un fort caràcter identitari.

El conjunt monumental d'Olèrdola, el castell de Castellet amb l'embassament del Foix i el Palau Novella són tres dels elements amb més valor simbòlic i identitari de la unitat.

La carretera de les costes del Garraf i altres vies que ressegueixen careners o «esquenes d'ase», com la de la urbanització Ratpenat a la Plana Novella, són, per llur recorregut tortuós i les singulars vistes, totalment úniques en el conjunt metropolità.

Dintre d'aquesta unitat, en què el pes del sector agrari és força reduït, destaca la D.O. Penedès, que distingeix alguns centenars d'hectàrees de vinya, encara en cultiu, així com el Préssec d'Ordal, de secà, que es fa exclusivament a Subirats, amb distintiu de qualitat agroalimentària atorgat pel Departament d'Agricultura, Ramaderia, Pesca, Alimentació i Medi Natural.

D'altra banda, a la unitat hi ha encara un cert nombre d'explotacions agrícoles que mantenen els murs de pedra seca tradicionals. A més de la funcionalitat productiva el principal valor dels murs de pedra seca és patrimonial o cultural, i doten d'una forta personalitat a molts racons del massís.

Pel que fa als ports, trobem el port de Vallcarca, vinculat a l'explotació de la calcària de Garraf com a matèria primera per a la elaboració de ciment, d'una banda, i el port de Garraf, d'interès turístic, de l'altra.

Finalment, cal destacar el paper que les formes de relleu dels penya-segats tenen, o han tingut fins a temps recents, per a les enfilades marineres, per determinar la posició relativa de les embarcacions i els llocs idonis on tirar les xarxes. Tenen associada a més, una toponímia pròpia molt rica.

Des d'un punt de vista estètic, els penya-segats de la façana costanera, i la percepció de bloc calcari aixecat de bona part de la unitat són els elements morfològics més rellevants. També destaquen algunes petites platges (Garraf, cala Morisca) molt populars i alguns careners i crestalls secundaris que, en certa manera, compartimenten la unitat, com succeeix entorn la plana de Begues.

D'altra banda, la vegetació xèrica de màquia amb margalló és un element singular i exclusiu d'aquesta unitat, dins la Regió Metropolitana de Barcelona, a més de destacar-hi també els prats secs de llistó i albellatge i les brolles amb càrritx.

La peculiar geomorfologia associada al paisatge càrstic, amb rasclers, dolines, poljés, fondos i avencs és també pràcticament exclusiva d'aquesta unitat dins l'àmbit metropolità barceloní.

És també peculiar la percepció dels llamps i les tempestes que es té des dels turons i les serres entre els nuclis de Sitges i Vallcarca, especialment a la roca del Llamp –cim pelat on sovint hi impacten– i al fondo del Tro, vall càrstica molt encaixada on ressonen molt els trons degut a les peculiars condicions acústiques generades pel relleu. I finalment, és singular la percepció corprenedora i un xic terrorífica del paisatge nocturn quan es recorre la carretera de les Costes, sobretot en nit sense lluna o amb tempesta i mala mar.

El relativament elevat nombre de castells i torres de defensa, moltes en ruïna, és un element singular, sobretot per la seva visibilitat i contrast amb la desolació dominant a les parts elevades del massís.

Un dels patrons amb contrast més característic del Garraf és el conreu aïllat en matriu forestal o de matollar, que es caracteritza per la diferència fisiognòmica, textural i cromàtica en relació amb la vegetació natural i al rocam que predomina gairebé tothora en les vistes a l'interior de la unitat.

D'altra banda, certs patrons d'assentaments són força interessants, com ara el d'Olesa de Bonesvalls, estructurat entorn a la riera, o el nucli antic de Begues, al llarg de l'antic camí ral i actual carrer major (al centre d'un poljé). Entre els nuclis encara habitats destaca particularment Olivella, format per un conjunt de cases sobre una aresta

en un vessant força dret; el trasllat de l'activitat a un nucli nou ha deixat «momificat» aquest llogaret d'aspecte bucòlic, en què predominen, així sí, les façanes de pedra vista, una «moda» contemporània que contrasta amb l'encalat tradicional.

L'embassament de Foix és un exemple de recreació paisatgística molt interessant. La presa, de pedra vista, té en si mateixa interès paisatgístic, però encara en té més el pla d'aigua, que ressegueix les corbes de la vall entre boscos de pi fins al peu del petit poble de Castellet, format per un únic carrer i dominat pel seu castell, que es reflecteix sobre les aigües de l'embassament. Aigua, verdor i reflexos són elements exòtics que contrasten fortament amb l'entorn. És difícil no copsar la voluntat paisatgística dels autors de l'obra.

L'abocador de la vall d'en Joan, que durant dècades va provocar impactes negatius importants, té una millor qualitat ambiental i paisatgística gràcies al projecte de restauració emblemàtic de Batlle i Roig, i ha esdevingut un referent de bones pràctiques per a la intervenció en aquest tipus d'espais.

Finalment, el nucli de Garraf, a tocar del mar, ofereix també un contrast prou bell, especialment perquè manté un equilibri entre el front construït, de poca entitat, la platja i les casetes de bany de fusta.

#### Principals rutes i punts d'observació i gaudi del paisatge

Les grans dimensions, els parcs i espais naturals, i la tradició excursionista de la zona fan que la unitat del Garraf ofereixi moltes possibilitats d'explorar i gaudir els seus paisatges.

Tres són els recorreguts motoritzats principals que permeten veure el paisatge del massís: la carretera de les Costes entre la Ginesta i Sitges (itinerari motoritzat 24), desdoblada pel ferrocarril, l'antiga carretera privada de la urbanització Ratpenat entre Sitges i la Plana Novella (itinerari motoritzat 23) i la carretera entre Cubelles i el pantà del Foix (itinerari motoritzat 20).

La carretera de les Costes (itinerari motoritzat 24) travessa tot el massís a frec de mar, i tan sols s'interneja lleugerament al massís en passar per les cales: Garraf, Vallcarca i Morisca, únics punts on hi ha activitat humana, essent la resta del litoral difícilment accessible. Sovint se situa a alçades considerables (70 m) i en picat sobre el mar, en especial al Pas de la Mala Dona. El recorregut en tren es manté a una alçada constant d'una desena de metres sobre el mar i, tot i que en gran part transcorre en túnel, presenta vistes espectaculars sobre els penya-segats, especialment els dies de temporal.

L'antiga carretera privada de la Plana Novella (itinerari motoritzat 23),



que avui arriba des de les Botigues de Sitges fins a Olivella s'allarga sense asfaltar fins al Mas d'Alba (Sitges). Té la particularitat de recórrer el massís per la part més enlairada, de manera que en cap moment són visibles les empremtes de les pedreres. Aquest itinerari, que es pot fer circular, podria donar a entendre que ens trobem en un espai verge de tota activitat humana. Destacar del recorregut la pujada pels vessants del pic del Martell fins a la Pleta, amb el mar de fons i, en especial, l'arribada a la collada de Vallgrassa, que permet fer-se una idea molt clara de la torturada superfície del massís i el modelat càrstic, amb la masia en segon terme, així com de la dificultat d'habitar-lo. Els voltants de can Grau i la plana encara conreada prop d'Olivella són altres indrets destacats del recorregut.

La carretera del pantà del Foix (itinerari motoritzat 20), construïda expressament, permet d'endinsar-se per la vall del Foix, molt poc alterada per l'acció humana, a través d'un típic paisatge calcari de petits penya-segats i escassa vegetació. L'arribada a l'embassament, primer amb la contundent presa de pedra vista i després amb la pineda que envolta les aigües, marca un contrast molt interessant, que es veu coronat per l'extraordinària imatge de l'esvelt castell de Castellet reflectida a les aigües del llac artificial. Es fa difícil pensar que no sigui aquest un efecte buscat.

Finalment, la carretera de Begues a Avinyonet del Penedès (itinerari rodat15), força més perifèrica que les anteriors, és també de gran interès perquè, a partir del mirador del castell d'Eramprunyà o la Mare de Déu de Begues, permet una visió de les zones de contacte entre la unitat de les Muntanyes d'Ordal i el Garraf, així com dels espais de relleu més amable i humanitzats, parcialment conreats, entorn el nucli de Begues i d'Olesa de Bonesvalls, la visió molt clara de pedreres i el seu impacte, i de l'interessant i harmònic hospital d'Olesa de Bonesvalls. Aquest és un recorregut molt semblant al que connecta Cubelles, Canyelles i Olivella (itineraris motoritzats 21 i 22), aquesta vegada al



Figura 5.19: Vistes des de la carretera del Ratpenat.

costat occidental de la unitat, i mostra el contrast amb la unitat veïna de la Plana del Garraf.

Pel que fa als recorreguts a peu més remarcables i que abasten una major amplitud territorial, s'han de destacar els senders de gran recorregut. El GR-92-3 entre la Clota i l'Alboçar, i entre Castellet i la Gornal i Avinyonet del Penedès (itineraris a peu 23 i 11), de Bruguers al pantà del Foix, que passa per Begues, el puig de la Mola (535 m), la penya del Papiol (383 m), el puig de l'Àliga (465 m) i el castell d'Olèrdola completa un circuit per la zona central del massís que posa en contacte el Parc del Garraf amb el Parc comarcal d'Olèrdola i el Parc del Foix.

El GR-92-4 entre el Pla de Palou i el camí Mas (itinerari a peu 20), de Bruguers a Sant Pere de Ribes per la Morella (596 m), cim culminant del Garraf, la plana Novella i Jafre; és una variant que circula paral·lela a l'anterior, però amb un perfil altitudinal inferior.

D'est a oest també circula el sender de gran recorregut principal, el GR-92 entre Vilanova i la Geltrú i l'Arboç, el Garraf i Bruguera (itineraris a peu 10, 26 i 27) o sender del Mediterrani (ja que ressegueix tot el litoral català). Passa concretament per la unitat baixa de Begues per resseguir el traçat de les costes del Garraf, seguir pel litoral entre Sitges i Vilanova i la Geltrú, i posteriorment dirigir-se al nord per arribar al pantà del Foix i tornar enllaçar amb les variants esmentades.

Per últim, cal destacar el GR-5 (itineraris a peu 21 i 22) o sender dels Miradors que uneix Sitges amb Canet de Mar i que recorre la unitat travessant el Parc del Garraf de sud a nord, enllaçant Gelida amb Olesa de Bonesvalls fins a Sitges..

A la unitat del Garraf destaca l'existència d'una gran quantitat de miradors, sobretot per les grans dimensions de l'àmbit, perquè hi abunden els cims, castells i ermites i perquè compta amb una arrelada tradició excursionista.

A l'hora de destacar-ne alguns cal fer referència a la Trinitat, històrica ermita d'aplecs sitgetans i fita simbòlica de primer ordre, també visual, des d'on albirar interessants panoràmiques sobre la costa. Un bon exemple també és can Grau, amb un extens panorama de tota la banda meridional del massís i de la plana, accessible en cotxe i que gaudeix d'una situació dominant sobre el trencament de vessant. La Morella és el principal i més popular cim del massís, gaudeix d'una extensa panoràmica cap a la plana del Llobregat i interessants vistes sobre el fondo del Bruc, territori extremament feréstec i profundament carstificat. Malauradament, en l'actualitat no sempre es pot gaudir del paisatge del cim estant, degut a la proximitat de l'abocador de la Vall de Joan, que genera molestos efluvis. Finalment, el castell d'Olèrdola, un assentament emmurallat que gaudeix d'una extraordinària panoràmica sobre els relleus annexos al sud-oest del massís del Garraf, a més de ser una fita simbòlica i visual de primer ordre. A destacar la imatge de

la ciutadella amb les seves muralles arribant des del nord, únic punt d'accés.

D'altres miradors remarcables dins la unitat són el castell de Subirats, el castell de Gelida, Sant Miquel d'Olèrdola, la Talaia, la Creu de Sant Isidre, la Pleta, la Mata, el castell de l'Emprunyà, el Montcau, les Pedrisses i el bosc de Totossaus.

### Dinàmica actual del paisatge

Les dinàmiques més rellevants d'aquest territori són la continuïtat de les activitats extractives, la transformació de les urbanitzacions de cap de setmana en primeres residències, la lenta valorització dels espais ja protegits (o al menys de part d'ells), amb un augment continuat de la freqüentació, i l'augment de les activitats de caire turístic o terciari. En conjunt, es pot parlar d'una tendència a una major valorització d'aquest espai dins l'imaginari col·lectiu, per bé que moderada.

Primerament, les activitats extractives han marcat profundament el paisatge. L'elevat nombre i dimensió de les pedreres causa un innegable impacte sobre el medi físic i el paisatge, i la pèrdua d'espais, alguns amb elevat valor simbòlic, és irreparable. El fet més rellevant és la desaparició de la part baixa del fondo de les Coves, a Garraf, en altre temps meta de pintors. Cal tenir en compte que la restauració de fronts rocallosos quasi verticals és poc plausible. Destaquen els grans talls d'algunes pedreres, en especial les que donen al mar. L'Ajuntament de Sitges va proposar una moratòria per a les activitats extractives a partir de l'any 2000, però la realitat és que aquestes tendeixen a esgotar les seves concessions, si és que no opten per obtenir pròrrogues o

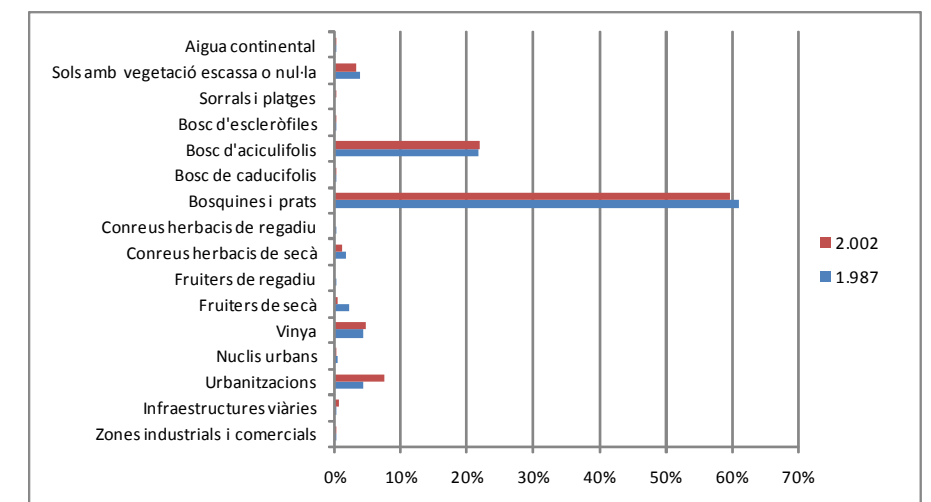


Figura 5.20: Gràfic dels usos del sòl 1987 i 2002, representats per barres percentuals. Font: Elaboració pròpia a partir del mapa Classificació dels usos del sòl a Catalunya 1987 i 2002.





Figura 5.21: L'exploració de les pedreres és un dels impactes més rellevants de la unitat.

ajornaments. La restauració que, per normativa, és preceptiva a les pedreres cal veure-la com una acció esmorteïdora de l'impacte, ja que el paisatge càrstic original ha estat suprimit per desaparició física i el resultat de la restauració serà una certa coberta vegetal sobre un relleu no concordant.

També cal remarcar, en aquest sentit, que l'abocador de la vall de Joan ha suposat la contaminació de l'aqüífer de la Falconera i també de diversos avencs existents al cor del massís, així com de la riera de Canyars. Tanmateix, la clausura del dipòsit i la restauració iniciada fa uns quants anys estan aconseguint minimitzar aquest impacte.

L'expansió urbana és el fenomen més important en tant que està afectant una part considerable d'un territori sobre el qual, fins no fa gaires anys, a penes es localitzaven uns quants nuclis petits. La darrera «onada immobiliària» s'ha deixat sentir fortament i als límits de les àrees protegides es dona un contrast fort entre espais plenament urbanitzats i extensions de màquia i pedra. Això succeeix especialment al rera país de Sitges (sector de Quint Mar) o a l'Olivella i provoca uns contrastos paisatgístics evidents, amb efectes tant directes (pèrdua de vegetació, moviment de terres, destrucció de murs, barraques i construccions tradicionals, etc.), com indirectes (abocaments, freqüentació, accés motoritzat, etc.).

Un altre fet important per al paisatge és el més que notable augment de l'activitat nàutica esportiva. Gran quantitat de petites embarcacions solquen unes aigües que no fa gaires anys tan sols eren visitades per unes poques barques de pesca. Aquest fet ha revaloritzat notablement la imatge del massís des de la mar, i és un element de pressió gens menyspreable de cara a futures iniciatives conservacionistes. Però, paradoxalment, aquesta activitat nàutica ha transformat profundament la costa, essent Sitges l'únic municipi català que disposa de 4 ports (un d'ells industrial).

Analitzant els mapes d'usos del sòl de Catalunya de 1987 i de 2002 també s'observen canvis rellevants pel que fa als usos del sòl i al paisatge.

L'important augment de la superfície urbanitzada, entorn un 70% en només 15 anys, es correspon en la seva immensa majoria al creixement d'urbanitzacions o teixits urbans de baixa densitat i, amb una incidència especialment rellevant en el paisatge, a la implantació de noves infraestructures viàries (C-32, C-15).

Aquest fet condiciona el risc d'incendi de la unitat, ja que tots els municipis que integren aquest àmbit són d'elevat risc d'incendi, segons el Departament d'Agricultura, Ramaderia, Pesca, Alimentació i Medi Natural. De fet, més enllà del risc natural o provocat per esteses elèctriques i llamps, el Garraf és un indret tristament conegut per l'elevat nombre d'incendis provocats, els més recurrents de la Regió Metropolitana (destaquen en aquest sentit els incendis del 1982 i el 1994). Tanmateix cal dir que el caràcter reduït i discontinu de les masses forestals i la capacitat rebrotadora de la màquia litoral relativitza l'impacte del foc sobre el medi, però no sobre les urbanitzacions i infraestructures.

Com a risc natural, les crescudes sobtades dels fondos i torrents d'aquest àmbit suposen un cert risc, en general lleu o moderat, per a alguns habitatges i infraestructures, així com per als vehicles, en aquells trams en que la riera i el carrer es confonen, com succeeix a Olesa de Bonesvalls. El caràcter fortament despoblat de l'àmbit, tanmateix, fa que aquest risc tingui efectes força reduïts.

Igualment, el caràcter fortament rocallós de l'àmbit redueix el risc d'erosió, que es fruit sobretot dels incendis (pèrdua de sòls i, en menor



Figura 5.22: L'urban sprawl provoca un gran impacte a la unitat.

mesura, desprendiments) i de les infraestructures i l'edificació (caiguda de blocs), si bé no és un problema massa rellevant. Destaca, tanmateix, l'impacte causat per les pedreres. Altra cosa és que l'abandonament agrícola i la manca de manteniment dels murs de pedra seca pugui comportar problemes d'erosió més o menys puntuals o extensos a diversos indrets del massís. Malgrat ser elements plenament integrats a l'entorn, la permanència futura dels murs de pedra seca és dubtosa, ja que la seva funcionalitat inicial s'ha perdut, són difícilment reutilitzables i, a més, se n'està perdent la tècnica de construcció.

És rellevant el declivi de l'activitat agrícola, de l'ordre d'un 25%, especialment dels conreus arboris i, en menor mesura, dels cereals, mentre que la vinya manté relativament estable la seva superfície, força migrada en relació a la d'uns decennis enrere.

D'altra banda, es certifica el manteniment del sòl forestal, amb un lleugeríssim increment de les comunitats més madures, de port arbori, en relació a les bosquines i prats.

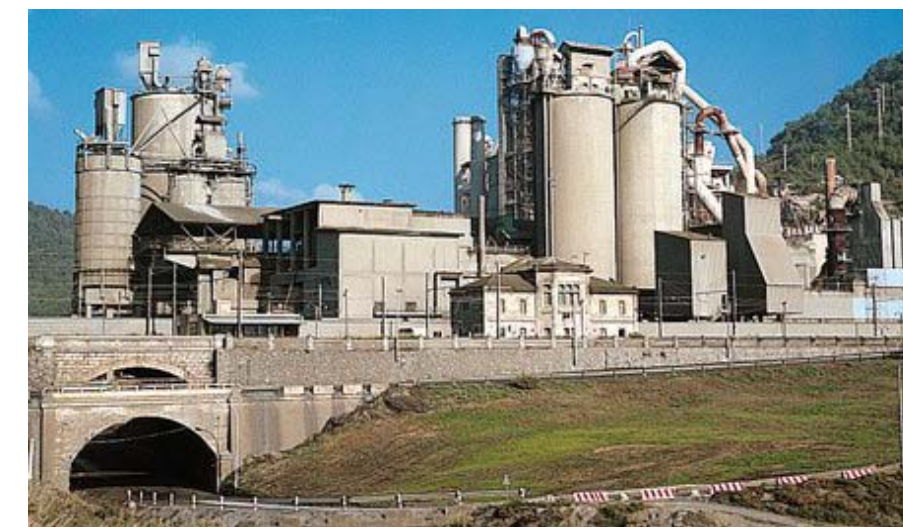


Figura 5.23: Fàbrica de ciment a Vallcarca, una de les pedreres més importants.

Finalment, cal esmentar els impactes produïts per les infraestructures, especialment de la relativament recent autopista dels túnels del Garraf i, en molt menor mesura, el tren de la costa. En el primer cas per les rases verticals obertes i la pèrdua d'espais d'interès agrícola i natural. El ferrocarril, en general força integrat gràcies als nombrosos túnels, té alguns trams descoberts que permeten la contemplació de les costes i el mar, i es pot dir que amb el temps l'impacte pel moviment de terres sobre el litoral ha quedat força integrat.

Pel que fa a les antenes i esteses elèctriques, tenen un impacte puntual, però són relativament visibles, especialment les antenes de suport a la navegació aèria, situades prop del cim de la Morella, que es troben encerclades per una tanca de protecció. Els cables elèctrics, més enllà del seu impacte visual, suposen un risc afegit d'incendi i també de col·lisió o electrocució per a les aus, sobretot rapinyaires.



### Possible evolució del Garraf

A curt termini la unitat ha d'experimentar encara un petit creixement de la urbanització en sòls classificats, un augment de l'activitat extractiva, una més que probable pèrdua de sòl agrícola, en les parcel·les agronòmicament més desfavorables, i un increment de les formacions de matollars i bosquines en detriment dels prats secs (l'listonars, prats sabanoides d'albellatge), fruit de la previsible davallada de la ja escassa pressió de pastura.

A mig termini, per contra, el planejament territorial preveu la congelació de les urbanitzacions existents, amb una estratègia de reestructuració per a les que estan situades a l'entorn de Canyelles fet que pot ajudar a «crear ciutat» on fins ara només hi havia una perifèria mal encaixada. Pel que fa a les pedreres, teòricament havien de tancar d'aquí a pocs anys, però podria ser que de la demanda de la Regió Metropolitana de Barcelona o altres circumstàncies faci que es prorroguin o ampliiïn les concessions. La restauració de les parets verticals orientades a llevant, les més visibles des de les vies de comunicació i els nuclis costaners, és complexa i difícilment s'assolirà de forma satisfactòria, ja que les formes de relleu principal no són modificables; de manera que s'anirà mantenint l'impacte visual mentre no es vagin naturalitzant.

També a mig termini hauran culminat els treballs de manteniment postclausura de l'abocador de la vall de Joan, i l'aprofitament del biogàs farà disminuir notablement les pudors que emanaven a l'atmosfera. De manera semblant, cal esperar que els lixiviats, recollits parcialment en una bassa, aniran minvant poc a poc i la contaminació de la riera de Canyars baixarà. La restauració de l'abocador i de les superfícies més planeres d'algunes pedreres crearan un nou «paisatge de plana», poc pedregós, inexistent originalment en aquesta unitat.

Analitzant la tendència dels darrers anys, és previsible que la mida dels ports esportius, augmenti en els propers anys, tal i com ha succeït a Sitges, seguint el model de l'antic port de Garraf, que abastia de pedra el port de Barcelona i que ara és una «marina» en expansió. Vallcarca pot molt bé seguir aquest camí.

L'augment de l'extensió de la superfície protegida més enllà dels parcs gestionats per la Diputació de Barcelona o els PEIN gràcies a la xarxa Natura 2000 i el planejament territorial farà que minvin certs usos, fruit d'expectatives sobre el territori cada vegada més complexes d'assolir. Per tant, és d'esperar un increment de la maduresa de les comunitats vegetals, especialment davant la pèrdua de qualsevol interès per calar foc (requalificacions urbanístiques, obtenció de pastures, etc.). En coherència, també cal esperar una millor cura per tal d'integrar en el medi i el paisatge eventuais instal·lacions d'infraestructures o de serveis que es projectin en un futur en aquesta unitat.

Cal pensar que, la valorització del paisatge calcari àrid i aparentment inhòspit anirà en augment, fruit de les accions d'educació i sensibilització ambiental desenvolupades en els darrers anys i que van pel camí d'augmentar en el futur, així com per la progressiva recuperació de la vegetació natural més característica de la zona (sobretot el margalló, així com la sabina –fruit de repoblació-, el garric i el llentiscle).

### Avaluació del paisatge

#### Debilitats

- L'escassa rendibilitat de les activitats primàries de secà en un terreny rocallós i accidentat dificulten el manteniment del patrimoni cultural i paisatgístic associat a aquesta activitat.
- L'important desenvolupament d'algunes urbanitzacions que arriben fins als límits de l'espai natural desvirtua les continuïtats visuals i paisatgístiques d'una unitat tant singular.
- Les característiques del territori dificulten estratègies d'integració paisatgística i reducció de l'impacte visual de les pedreres.
- Tot i l'existència d'espais naturals protegits, la manca de gestió i connectivitat amb altres espais naturals pot comportar el deteriorament dels valors naturals i les possibilitats paisatgístiques del Garraf.
- L'avenç de les masses forestals i l'homogeneïtzació del paisatge, com a conseqüència del despoblament i l'abandonament de les pràctiques tradicionals.

#### Amenaces

- Els incendis recurrents que assolen aquesta unitat, per bé que han disminuït en els darrers anys, suposen un risc per a les comunitats vegetals i els béns materials del medi rural, així com per a les urbanitzacions aïllades.
- La proximitat al centre de la Regió Metropolitana de Barcelona i el caràcter despoblat de l'indret el fan susceptible d'acollir futures instal·lacions conflictives o no desitjades per la població.

#### Fortaleses

- Els principals elements de caracterització del paisatge són sòlids, com el rocam calcari, o bé tenen una extraordinària capacitat de regeneració després del foc, com la vegetació de la màquia.
- L'increment de la superfície protegida mitjançant la xarxa Natura 2000 i el planejament territorial donen garanties de preservació de cara al futur.

#### Oportunitats

- La pròxima finalització de les concessions de bona part de les activitats extractives pot aprofitar-se per endegar projectes de recuperació paisatgística que vagin més enllà de la restitució i permetin innovar en models de rehabilitació ambiental, social, cultural i pedagògica.
- En aquest context, de disminució d'impactes i d'augment de protecció, es poden assajar fórmules de gestió activa que recuperin, mantinguin i valoritzin el paisatge.
- El ric patrimoni històric, principalment barraques i murs de pedra seca és susceptible de ser rehabilitat i revaloritzat per potenciar el coneixement del paisatge del Garraf.



## Objectius de qualitat paisatgística i proposta de criteris i accions

Els objectius de qualitat paisatgística (OQP) i la proposta de criteris i accions que s'exposen a continuació són específics d'aquesta unitat de paisatge. També són d'aplicació els definits per a tot l'àmbit territorial de la Regió Metropolitana de Barcelona continguts en els capítols 13 i 14 de la present memòria (volum 1). Els ens públics i privats, així com els agents socials i la societat en general, han de vetllar pel compliment d'aquests objectius de qualitat paisatgística. El llistat de criteris i accions són una proposta per assolir els OQP.

### Objectius de qualitat paisatgística

- 5.1. Unes formacions geològiques del massís de Garraf -caracteritzades pel relleu abrupte i la naturalesa calcària, blanca- preservades com a elements configuradors del paisatge, que constitueixin fites i se'n revaloritzi el caràcter.
- 5.2. Uns boscos i matollars gestionats adequadament a fi de reduir el risc d'incendi i d'assegurar l'equilibri ambiental.
- 5.3. Uns creixements periurbans controlats, endreçats, que connectin els espais verds urbans i periurbans amb els corredors i sistemes d'espais lliures més pròxims.
- 5.4. Un sistema d'infraestructures lineals que minimitzi la fragmentació del territori i es dissenyi amb criteris d'integració paisatgística.
- 5.5. Unes urbanitzacions ordenades i integrades en el paisatge, de manera que se'n minimitzi l'impacte visual.
- 5.6. Uns paisatges rurals amb poblacions reconegudes pel seu valor històric i patrimonial ben planificades i gestionades, on es fomenti la rehabilitació per sobre de la substitució d'edificacions i que mantinguin els principals trets característics.
- 5.7. Unes fites i fons escènics del Garraf preservats i revaloritzats, que es mantinguin com a referents visuals i identitaris de qualitat.
- 5.8. Una arquitectura rural de pedra seca que es conservi com a element identitari i se'n promogui l'ús en els nous elements de tancament.
- 5.9. Un paisatge on l'herència de patrimoni medieval i de construccions defensives com castells i torres de guaita hi siguin rellevants (el castell d'Eramprunyà, el castell de Canyelles, el castell de Castellet, el castell de Campdàsens, la torre de defensa de Can Planes i el castell de Garraf).
- 5.10. Un sistema d'itineraris i miradors que emfasitzin les panoràmiques més rellevants i permetin descobrir la diversitat i els matisos dels paisatges del Garraf.

### Criteris i accions

#### Propostes de criteris i accions dirigits prioritàriament a la gestió

- 5.1. Les cabanes de pastor o de vinya i els murs de contenció de les feixes agrícoles constitueixen un ric patrimoni històric i arquitectònic de pedra seca. Cal afavorir-ne la protecció, el manteniment i la restauració i garantir-ne una destinació compatible amb un paisatge de qualitat i la gestió del medi (activitat primària, gestió del territori, educació en el paisatge i turisme responsable).
- 5.2. L'arranjament o el disseny de nous traçats d'infraestructures viàries que creuin la unitat, pel seu caràcter de paisatge de muntanya, haurien de procurar la màxima integració paisatgística amb l'entorn. Evitar els elements de protecció i seguretat disruptius (biona metàl·lica o tanca de formigó, tanca de disseny urbà, tanca de via ràpida, etc.).
- 5.3. Fomentar la millora de la connexió ecològica i paisatgística entre el Garraf i el mar a través de la carretera C-32.
- 5.4. Afavorir la recuperació de la màquia de garric i margalló, amb la perspectiva de poder disposar a mig termini d'algunes mostres de vegetació properes a la comunitat climàtica, pel seu interès científic, paisatgístic i pedagògic. En aquest sentit, impedir eventuais repoblacions futures amb pins, almenys al sector central del massís de Garraf.
- 5.5. Procurar evitar la presència d'espècies vegetals exòtiques als espais públics i prioritzar les espècies autòctones.
- 5.6. Vetllar pel manteniment i la productivitat de les estructures agrícoles existents, com a peces vertebradores del paisatge i generadores d'un ric mosaic agroforestal.
- 5.7. Promoure la millora de la integració paisatgística de les urbanitzacions la Rectoria i la Bassa Blanca (Begues), mitjançant l'ús de cromatismes adequats, la unificació de les tanques quant a color, forma i dimensió i la utilització de vegetació autòctona per a l'enjardinament.
- 5.8. El Garraf és una àrea amb gran densitat de castells i fortificacions defensives, especialment d'origen medieval, tot i que també d'altres èpoques, amb un elevat valor històric. És el cas del conjunt emmurallat d'Olèrdola (amb el castell, l'església mossàrab rehabilitada, les tombes antropomorfes) i d'altres exemples de patrimoni romànic com l'església de Sant Miquel d'Olèrdola, l'església del Sant Sepulcre, l'ermita de la Trinitat etc. A la unitat també hi ha nombroses masies i pous de gel com a vestigi d'antigues activitats productives. És necessari gestionar i mantenir els edificis patrimonials pel seu valor identitari i paisatgístic i com a eina de promoció turística amb valor econòmic.
- 5.9. Afavorir el manteniment de la ramaderia extensiva i els conreus tradicionals amb sistemes ecològics per diversificar el paisatge, mantenir la gestió activa del territori i, eventualment, fixar població i prevenir incendis amb activitats vinculades al medi.
- 5.10. Mantenir els camins per a l'accés a peu o en BTT i evitar-ne l'artificialització excessiva amb elements d'urbanització o enjardinaments ornamentals.



5.11. Vetllar pel compliment de les iniciatives sorgides fruit dels compromisos de la Carta del paisatge de l'Alt Penedès que siguin d'aplicació en aquest espai:

- Ordenança del paisatge. Promoure l'adaptació i l'aprovació per part dels municipis de la comarca de la proposta-model d'ordenança del paisatge del Consell Comarcal de l'Alt Penedès.
- Fitxes de bones pràctiques en el paisatge vitivinícola del Penedès. Promoure la posada en pràctica de les propostes per part del sector vitivinícola.
- Ordenança de moviment de terres. Regular els moviments de terres més enllà de l'actual normativa urbanística.
- Integració paisatgística de polígons industrials existents. Promoure-hi actuacions d'integració paisatgística tal i com ja ha fet en alguns casos el Consell Comarcal de manera coordinada amb els municipis.
- Recuperació d'entorns fluvials. Planificar actuacions de millora i conservació dels entorns fluvials tal i com ja està duent a terme en alguns casos el Consell Comarcal de manera coordinada amb els municipis.

5.12. Vetllar pel manteniment de la connexió paisatgística entre l'espai de Colls-Miralpeix i el Parc del Garraf.

5.13. Vetllar per l'ús de materials d'acabat propis de la zona, com ara la teula àrab a les cobertes o l'arrebossat a les façanes, més tradicional que la pedra vista en l'acabat exterior de masies i cases de poble.

#### Propostes de criteris i accions dirigits prioritàriament a l'ordenació

5.14. Promoure la restitució dels valors paisatgístics als llocs on s'han perdut per causa de processos d'explotació dels recursos geològics, per exemple, la pedrera del Fondo de la Ginesta, la que se situa a sobre els Monjos, o la del Telègraf (Subirats).

5.15. Estudiar la manera de reduir la incidència paisatgística de la fàbrica de ciment del Garraf.

5.16. Preservar les fites paisatgístiques: castell de Subirats, torre del Telègraf, castell d'Olèrdola, castell de Canyelles, castell d'Eram Sitges amb prunyà, església de Sant Miquel d'Olèrdola, entre d'altres i evitar les construccions, infraestructures i, en general, barreres visuals que impedeixin o dificultin considerablement la percepció de les vistes més interessants.

5.17. Promoure una xarxa d'itineraris paisatgístics i de miradors accessibles a peu o en vehicle, on la percepció i interacció amb el paisatge és més àmplia i suggerent. Aquesta xarxa, que comprèn miradors i camins existents i d'altres a consolidar, hauria de rebre les actuacions necessàries de condicionament, senyalització, manteniment i difusió per facilitar la percepció dels valors del paisatge i el coneixement del territori. Són els miradors del castell de Subirats, el castell de Castellet, la Talaia, el Montgròs, la creu de Sant Isidre, l'ermita de la Trinitat, la Pleta, la Mata, la Morella, can Grau, el castell d'Eramprunyà, el castell d'Olèrdola, el Montcau, el castell de Gelida, les Pedrisses

i el bosc de Totossaus; i els itineraris motoritzats i a peu definits a l'apartat de principals rutes i punts d'observació i gaudi del paisatge d'aquesta unitat de paisatge. Es tracta de recorreguts, a peu o en vehicle, amb àmplies visuals sobre el mar, la plana penedesenca o la conurbació barcelonina per la seva posició enlairada i la manca de barreres naturals o antròpiques.