

## Valls de l'Anoia

Comarca	Aquesta unitat de paisatge pertany alhora als àmbits territorials de la Regió Metropolitana de Barcelona (Alt Penedès i Baix Llobregat) i de les Comarques Centrals (Anoia).	
Superfície	11.756 ha (a la Regió Metropolitana de Barcelona).	
Municipis	Els municipis inclosos parcialment o total dins de la unitat, en l'àmbit de la Regió Metropolitana de Barcelona, són Mediona, Sant Quintí de Mediona, Sant Pere de Riudebitlles, Torrelavit, Sant Sadurní d'Anoia, Subirats, Sant Llorenç d'Hortons, Gelida, Sant Esteve Sesrovires, Castellví de Rosanes, Martorell, Abrera, Esparreguera i Collbató.	
Paisatge d'Atenció Especial	Aquesta unitat comprèn part del Paisatge d'Atenció Especial Vinyes del Penedès.	



Figura 4.1: Les caves i els cellers tenen un paper destacat en el que es pot anomenar el paisatge del cava de les Valls de l'Anoia.

### Trets distintius

- Paisatge ondulat que tanca pel nord la plana penedesenca, i les estribacions de la serralada Litoral i que drena fonamentalment el curs mig-baix de la conca de l'Anoia i de cursos tributaris, com el riu de Bitlles.
- Territori de naturalesa sedimentària, treballat per l'acció dels nombrosos rius i torrents que solquen l'espai, amb un predomini de les fraccions argiloses, per bé que també hi ha conglomerats, margues i terreny saulonosos, sobretot prop dels cursos principals.
- El caràcter rural és predominant, amb poc més de la meitat de la unitat de sòl agrícola i vegetació natural composta sobretot de bosquines i matollars poc estructurats i situada als vessants inclinats i els fondals, menys aptes per al conreu.
- Com a fons escènics hi ha: al nord i nord-est el massís de Montserrat, al sud la serralada Litoral (Garraf-Ordal) i a l'oest la serra del Bolet.
- El conreu de la vinya per a l'elaboració del cava i la presència dels principals cellers d'escumosos del país i les activitats industrials associades.

### Principals valors en el paisatge

- El predomini de la vinya al sector central i occidental de la unitat, que li dona un caràcter especial i n'és el principal tret identitari.
- La plana sedimentària, solcada pel riu de Bitlles i l'Anoia, així com una munió de petits torrents de caràcter temporal, sovint encaixats i amb retalls més o menys estructurats de bosc de ribera.
- Els cellers de vins i caves de l'àmbit, com can Codorniu i Freixenet, amb edificacions modernistes de Puig i Cadafalch, a Sant Sadurní, o les caves Bach, a Sant Esteve Sesrovires.
- El patrimoni eclèctic i modernista de Sant Sadurní d'Anoia i Gelida, així com el funicular de Gelida.
- El roure de can Codorniu, arbre monumental situat en el conjunt de cellers i construccions annexes de can Codorniu.
- Els molins d'aigua i vestigis de la primera industrialització a la conca del riu de Bitlles i, en menor mesura, a l'Anoia.
- L'ermita preromànica de Sant Benet d'Espells i d'altres esglésioles i ermites situades en indrets destacats o aïllades.
- Els veïnats rurals integrats dins la matriu agrícola, com Monistrol d'Anoia, la Fortesa o Sant Joan Simorra.
- Les deus de Sant Quintí de Mediona, per la seva singularitat, la presència de gorgs o pèlags, la presència de baumes amb restes prehistòriques i el seu interès social.



Figura 4.2: L'aprofitament exhaustiu de tot el sòl disponible per a la vinya és un tret característic d'aquesta unitat.



Figura 4.3: El mosaic agroforestal a les Valls de l'Anoia.



Figura 4.4: El caràcter ondulat del territori n'enriqueix i diversifica el paisatge.



Figura 4.5: La mixtura d'elements residencials i industrials dins del casca urbà és característica de la Vall del Bitlles i de Sant Sadurní.

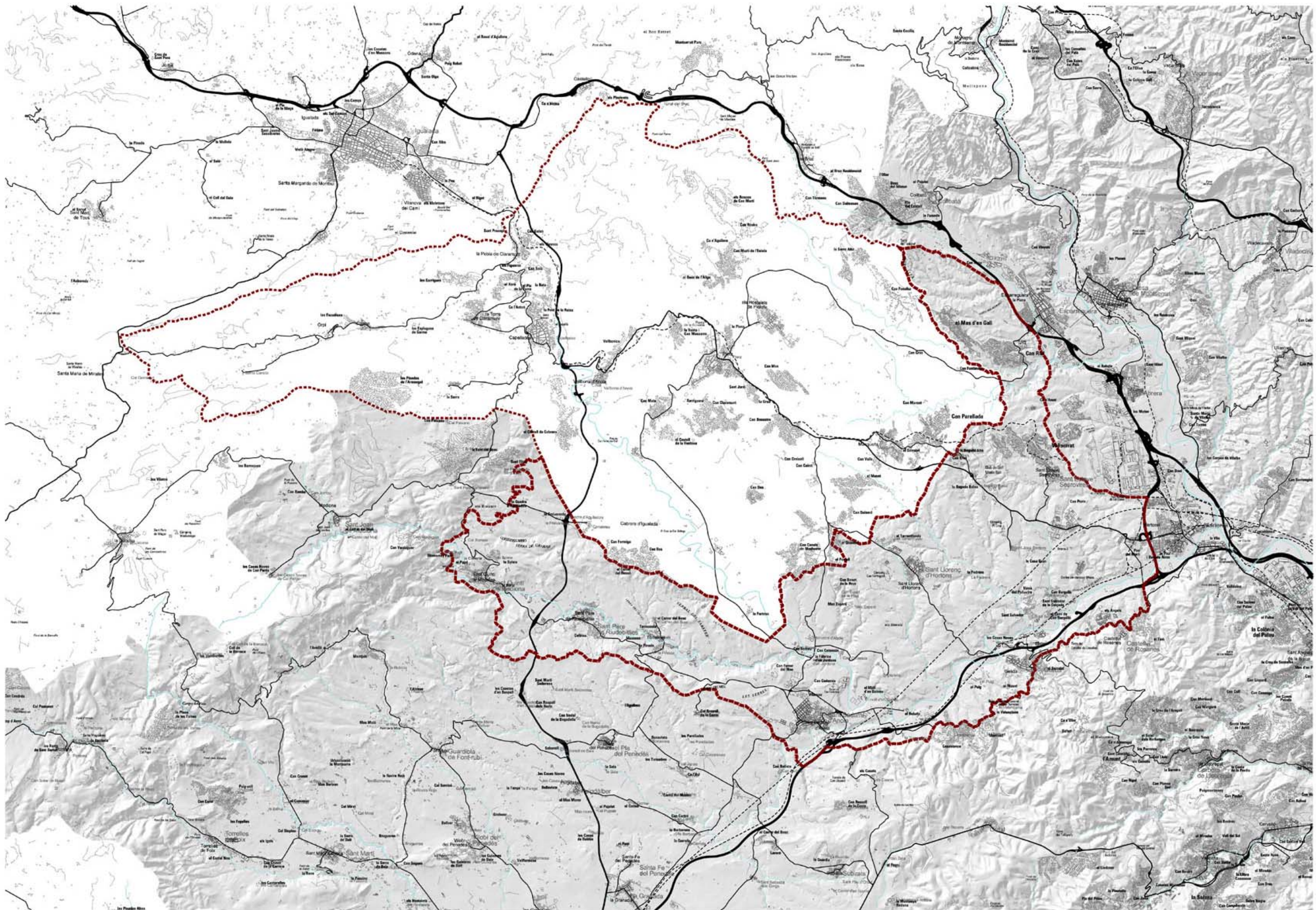


Figura 4.6: Mapa de la unitat Valls de l'Anoia en el seu context territorial.

## Elements que constitueixen el paisatge

El clima de les Valls de l'Anoia és de tipus subhúmit (C1) segons la classificació de Thornthwaite. La orientació nord-oest i sud-est dels cursos fluvials facilita que els aires humits marítics i la influència mediterrània impregni tota la unitat. La temperatura mitjana a Sant Sadurní d'Anoia és de 15,9°C, i la precipitació mitjana de 620 mm anuals.

Aquesta unitat està constituïda per materials sedimentaris de la depressió Prelitoral, del període miocè. Predominen les argiles, els gresos i els conglomerats del serraval·lià-vallesià. També són rellevants els conglomerats amb matriu argilosa poc cimentada (aragonià-vallesià), que conformen bona part dels relleus més prominents – encara que sovint força erosionats – de la unitat, sobretot a les dues bandes del riu de Bitlles. També són destacables les argiles blaves, molt plàstiques i ben visibles al marge esquerre del riu Anoia. D'altra banda, són abundants les restes fòssils de coralls i mol·luscs marins a les terrasses sedimentàries properes a Sant Sadurní.

El riu Anoia, que neix a la baixa Segarra, prop de la Panadella, és el principal curs que drena la meitat est d'aquesta unitat, rep nombrosos tributaris menors –en sentit majoritàriament nord-oest/sud-est– que donen un modelat característic a la plana sedimentària, solcada per una munió de petits torrents de caràcter temporal. A l'Anoia penedesenca el riu s'encaixa formant un congost (el Bedorc) que fa giragonses per un fons argilós. A la meitat oest, el riu de Bitlles –afluent de primer ordre de l'Anoia– és el curs fluvial que drena el territori i, a diferència de l'anterior, estructura els assentaments urbans que es



Figura 4.7: Una gran part de l'extensió de la unitat està ocupada per conreus, amb un predomini clar de la vinya.

col·loquen al fons de la seva estreta vall. Finalment, l'extrem nord-est d'aquesta unitat està solcat per petits torrents directament tributaris del riu Llobregat, com per exemple la riera de Magarola.

Aquesta unitat és dominada clarament pels espais agrícoles, que ocupen poc més de la meitat del territori, sobretot per la vinya i, en proporció molt menor, pels conreus herbacis de secà i els fruiters de secà (sobretot oliveres i ametllers). Les roturacions recents per ampliar la superfície de vinya han implicat una disminució dels espais forestals, la quasi desaparició de bosquines o marges arbrats entre les feixes agrícoles i l'aparició de talussos sovint abruptes i nus en el contacte entre l'espai agrícola i el forestal. En aquest territori es dona un aprofitament més intensiu del «paisatge del cava» que a la plana penedesenca i ofereix una imatge més homogènia del parcel·lari. Finalment hi ha horts de caràcter familiar aquí i allà, principalment entorn el riu de Bitlles i a determinats punts de l'Anoia.

Tanmateix, cal destacar la diferència entre la zona central de l'àmbit, que respon a la descripció general esbossada, i els extrems oest i est. Així, a ponent (Sant Quintí de Mediona) el recobriment forestal té gairebé tanta entitat com l'agrícola, a causa del relleu més accidentat, però es manté indiscutible el caràcter rural de l'àmbit. Per contra, el llevant, més abocat vers el Llobregat, té un caràcter més periurbà, amb una elevada presència d'urbanitzacions i polígons industrials.

La vegetació forestal ocupa un terç de l'àmbit, amb un clar predomini de les brolles calcícoles, garrigues i bosquines de pi blanc (*Pinus halepensis*), generalment poc estructurades i que ocupen espais residuals i disjunts, en posicions enlairades o pendents abruptes, sotmeses generalment a processos erosius de diversa intensitat, fruit



Figura 4.8: En aquest «paisatge de cava», s'han desmuntat alguns turons a fi d'aconseguir àmbits més planers per conrear.

de la naturalesa poc compacta del terreny. Algunes alzines (*Quercus ilex*) i carrasques (*Quercus ilex* ssp. *rotundifolia*) disperses testimonien la vegetació primitiva i potencial d'aquest territori. Hi ha també alguns roures, sobretot als fons de vall, i fragments de vegetació de ribera, en general força alterada i amb profusió d'espècies plantades, com el plàtan (*Platanus x hispanica*) o diverses varietats del pollancre (*Populus* sp.).

Fora de la comarca de l'Anoia, on el recobriment arbori és preponderant, l'espai amb major recobriment forestal se situa al límit oest de l'àmbit, al vessant solell de la serra del Bolet, ocupada fonamentalment per pineda de pi blanc i brolla poc estructurada per causa dels incendis relativament recents. La pineda i brolla també tenen una extensió apreciable en l'extrem nord-est de l'àmbit, entre Sant Esteve Sesrovires i Collbató, per l'abandonament dels conreus. Per últim, hi ha continuïtat del recobriment de pineda al carener que tanca la vall del Bitlles, en el límit amb la comarca de l'Anoia, per bé que n'és una franja relativament estreta.

Els assentaments poblacionals penedesencs de l'àmbit tenen un caràcter marcadament rural i són força compactes. Els del marge esquerre de l'Anoia se situen relativament aixecats sobre el fons de vall, mentre que la situació és totalment diferent als nuclis de la vall del Bitlles, força encaixats al fons de vall i prop del marge del riu. El cas de Sant Sadurní és intermediari, ja que se situa sobre la riera de l'Averno però no sobre la terrassa fluvial.

Pel que fa a les característiques dels nuclis, predomina el caràcter rural i residencial dels situats a la part central de l'àmbit, amb algun veïnat rural, en bona part esdevingut pràcticament un assentament



Figura 4.9: El veïnat rural és un patró d'assentament característic a la unitat. Són agrupacions de cases a l'entorn d'un element aglutinador: al llarg d'un camí, al voltant d'una capella o d'una masia.

especialitzat residencial (cas, per exemple, de La Fortesa o Sant Pere Simorra). Les urbanitzacions són relativament escasses, dins el territori penedesenc de la unitat, i de petites dimensions, mentre que els creixements en cases unifamiliars en contigüitat als nuclis principals són la modalitat principal. A la vall del Bitlles hi ha una potent indústria tradicional paperera, tèxtil i agroalimentària, pràcticament barrejada amb el teixit urbà, que dona una curiosa imatge mixta, entre rural i industrial, molt vinculada als recursos endògens (sobretot la força motriu, el recurs hídric i la vinya). Per la seva banda, Sant Sadurní és un cas singular per tenir tant la perifèria com, sobretot, el seu nucli urbà, farcit de cellers de cava que determinen una imatge molt característica del municipi i en condicionen totalment l'urbanisme.

Pel que fa als assentaments de la comarca del Baix Llobregat inclosos en l'àmbit, cal destacar que, amb l'excepció del nucli de Sant Esteve Sesrovires, només es localitzen en la unitat urbanitzacions de mitjana-gran dimensió i relativament compactes, així com alguns polígons industrials de mida mitjana, que ocupen una part rellevant del territori

Aquest àmbit és creuat per l'autopista AP-7, pel tren d'alta velocitat (TAV) i la línia convencional ferroviària de Barcelona, que ressegueixen el corredor prelitoral per la vall de l'Anoia. L'altra via de primer ordre que creua la unitat transversalment és la C-15, d'Igualada a Vilafranca. A una escala comarcal destaca la B-224 de Martorell a Igualada i la BV-2241, de Sant Sadurní a Masquefa. Finalment, pel seu paper estructurador de la meitat occidental de la unitat, destaca les carreteres BP-2151 de Sant Sadurní a Sant Quintí de Mediona, que ressegueix la vall del Bitlles.

### Evolució històrica del paisatge

El poblament d'aquesta unitat es remonta, com a mínim, al final del paleolític i al neolític, i es té també constància de diversos assentaments íbers, romans i àrabs, en part coincidents amb els emplaçaments dels nuclis medievals i actuals.

Els primers nuclis de certa entitat, arrenquen entre principis del s. XI i XII, a redòs de la major estabilitat que es va esdevir amb l'allunyament de la frontera dels territoris sota domini sarraí. Entorn la Via Augusta romana va sorgir Gelida, d'origen sarraí, i també Sant Sadurní, que va fer un creixement molt superior al dels nuclis veïns, a les darreries de l'edat mitjana, gràcies a la seva situació estratègica entre el camí de Tarragona i el de Santa Coloma de Queralt i la proximitat a les terres fèrtils de fons de vall de l'Anoia i la riera de l'Àvernó. Semblantment, Sant Pere de Riudebitlles, gràcies a la presència dels cabals permanents va tenir un desenvolupament urbà primerenc en el tombant del s. X i XI.

A les valls de l'Anoia es té notícia de l'existència d'una activitat industrial força antiga vinculada amb l'aprofitament i transformació dels recursos endògens, a partir de la força motriu de l'aigua que feia anar els molins fariners i posteriorment tèxtils i finalment paperers. Concretament es té constància que l'aprofitament dels recursos hídrics mitjançant nombrosos molins era ja present en el segle XII a les ribes de l'Anoia i, més intensa encara, a la conca del riu de Bitlles, moment en què es van enregistrar conflictes per l'ús de l'aigua entre els industrials i els pagesos. Cal pensar que l'afectació pel que fa al règim de cabals i, possiblement, un cert empitjorament de la qualitat de l'aigua arrenqui ja d'aquell període.

Es té constància que en aquest territori hi havia una agricultura diversificada, amb oliveres, cereals, fruiters de seca, lli, fruita dolça i hortalises en els fondals, i que la vinya hi era clarament minoritària fins ben entrat el s. XVIII.

A les darreries de l'edat mitjana i durant la major part de la moderna el territori estava força estancat per causa de la pesta bubònica i els diversos fets d'armes que van sacsejar el territori, motiu pel qual la població fluctuava sempre amb efectius molt escassos, i els nuclis i els aprofitaments del territori sembla que no van experimentar variacions apreciables.

En els s. XVI-XVII van aparèixer els nuclis de la Beguda Alta i la Beguda Baixa, entorn sengles hostals a ran del camí ral de Martorell a Piera, de manera semblant al que succeeix al nord de la unitat, a Vallbona d'Anoia i a d'altres municipis. L'abandonament d'aquesta ruta del camí ral d'Aragó a favor dels Brucs, el 1802, possiblement expliqui l'escàs creixement d'aquests nuclis i dels territoris entorn l'actual carretera entre Martorell i Masquefa, malgrat la proximitat estratègica a la

connurbació barcelonina.

El creixement del conreu de la vinya va arrencar a la segona meitat del s. XVIII; així, a l'ammirallament de 1771 consta que Sant Sadurní d'Anoia tenia ja un 26,9% de la seva superfície destinada al conreu vinater.

Paral·lelament, a la segona meitat del s. XVIII, a la conca del riu de Bitlles així com a Cabrera i Vallbona d'Anoia, Sant Sadurní i Gelida es van desenvolupar molins de dimensions considerables destinats a la fabricació industrial de paper, activitat que va esperonar l'economia i es va ampliar a d'altres sectors amb la millora progressiva de les comunicacions. La majoria dels nuclis entorn de les dues conques fluvials van experimentar un fort creixement per aquest motiu. Al mateix temps, al congost de Cabrera-Vallbona d'Anoia es van implantar cap al 1840 diverses indústries de cotó, força rellevants per a l'economia de la zona.

A la segona meitat del s. XIX va arrencar l'especialització en la producció industrial del cava, iniciada per Josep Raventós l'any 1872, quan embotellà la primera ampolla d'aquest vi escumós. Això es va traduir molt ràpidament en un important creixement de la vila de Sant Sadurní, que va construir el seu eixample en aquest període. Contribueixen a aquest procés l'arribada del tren el 1865 i l'obertura de la carretera de l'Ordal a Sant Quintí de Mediona el 1883, obra que es va fer a instàncies de l'ajuntament sadurninenc.

Paral·lelament, a l'Anoia penedesenca es va produir també un fort increment en l'extensió de la vinya, en detriment dels cereals i també dels llegums. Així, a Vallbona d'Anoia, el 1860 el 48% de la seva superfície era plantada amb vinya, que ocupava prop del 90% de la superfície agrícola total, xifra que va anar augmentant fins les darreries del s. XIX. Cal dir que l'olivera alternava sovint amb els ceps, per bé que el consum d'oli era bàsicament local mentre que el vi es destinava en bona part a l'exportació.

La fil·loxera va arribar el 1887 a Sant Sadurní i provocà la mort de molts ceps i l'abandonament de les feines del camp i l'emigració de bona part de la població activa vers altres comarques. Tanmateix a principis del s. XX es va recuperar la vinya amb l'empelt de varietats americanes i es van plantar de nou grans superfícies. La introducció del mètode Champanoise per Manuel Raventós i Doménech a Can Codorniu l'any 1872 va acabar tenint una important transcendència atès que va consolidar, una vegada superat el tràngol de la fil·loxera, el conreu de la vinya i la implantació d'una important indústria productora, embotelladora i auxiliar a la producció de cava.

El creixement o puixança de la pròpia vila de Sant Sadurní, que es va reprendre ràpidament després de la fil·loxera, està estretament lligada a la industrialització de l'activitat vitivinícola, amb tot el conjunt d'indústria auxiliar, que va créixer i es va consolidar a les darreries del s. XIX i

principis del XX, fet que va determinar la singular fesomia de vila agroindustrial que ha perdurat fins al dia d'avui. Per contra, a l'Anoia Penedesenca la crisi de la vinya, que es va iniciar devers 1892 quan finalitzà l'acord d'exportació amb França amb baixos aranzels i va començar a haver-hi sobreproducció, tingué greus efectes, sobretot a Vallbona d'Anoia i, menys, a Cabrera, amb una davallada progressiva de la superfície conreada.

D'altra banda cal destacar les importants repercussions territorials i paisatgístiques derivades de la millora de les comunicacions resseguint la vall baixa de l'Anoia, amb el desenvolupament d'un turisme incipient que va arrencar a principis del s. XX a municipis com ara Gelida, Sant Llorenç d'Hortons i també a Sant Sadurn d'Anoia, els quals van experimentar un creixement pel que fa a la tipologia de cases unifamiliars aïllades o no, de caire senyorial, així com d'alguns equipaments, d'estil modernista. En el cas de Gelida, la pressió dels estiuejants va provocar el 1924 la construcció del funicular, per salvar el desnivell des de l'estació de tren fins el nucli, un dels trets identitaris més rellevants d'aquest nucli. Tanmateix, les màximes expressions modernistes apareixen a Sant Sadurn i rodalies, amb nombroses construccions, algunes de gran vàlua, entre les que destaquen les caves Codorniu, les caves Freixenet i els magatzems Santacana Roig, a més de diverses cases particulars.

Durant la segona meitat del s. XX van proliferar les urbanitzacions de baixa densitat a la unitat, especialment a les zones elevades i, en general, sense interès vitivinícola, per bé que cal distingir entre les de Masquefa i Cabrera d'Anoia, orientades inicialment a la segona residència i les d'Esparraguera, Abrera i Sant Esteve Sesrovires, més orientades vers la residència principal. A partir d'aquest moment augmentà força el contrast entre l'àmbit vitivinícola, amb un camp intensament gestionat i relativament net d'artefactes, i el paisatge rural desestructurat, en que la manca de rendibilitat del terreny n'ha propiciat l'abandonament i el seu recobriment amb brolla o bosquina de pi blanc, o bé la urbanització residencial i d'àrees d'activitat econòmica. Tanmateix, la industrialització moderna també ha afectat el paisatge rural, amb la construcció de nous cellers i naus industrials o ampliació de les existents.

#### Paisatge actual

L'organització actual del paisatge està dominada per la matriu agrícola, amb un marcat predomini de la vinya, amb parcel·les de mida mitjana situades en els indrets més planers i suament inclinats. Aquesta estructura es troba interrompuda per fondals pregons –que coincideixen bàsicament amb torrenteres temporals- i pels cursos fluvials principals, que han excavat profundament la matriu sedimentària poc consolidada, amb abundància d'argiles. Aquests fondals es troben ocupats per vegetació de bosquina o vegetació més o menys forestal i de ribera,

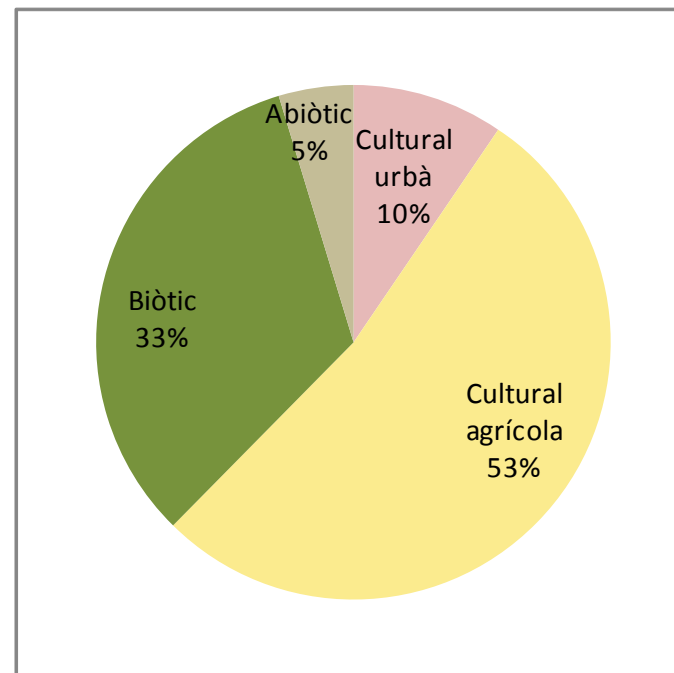


Figura 4.10: Gràfic de la distribució dels components A-B-C a la unitat de paisatge. Font: elaboració pròpia a partir del Mapa d'usos del sòl 2002 del DTES.

en funció de l'entitat del curs fluvial.

Els turons i indrets topogràficament més aixecats tornen a tenir un recobriment de bosquina, matollar o, més rarament, de pineda més o menys estructurada. La vegetació natural ocupa els fons de vall no conreats, els vessants més abruptes, els turons i, en el cas de la zona oriental de l'àmbit, espais agrícoles abandonats i zones perifèriques de les urbanitzacions.

El component geològic es fa palès en molts vessants aixaragallats, de naturalesa argilosa, o bé en turons testimoni amb recobriment de conglomerats no consolidats, argil·lites, etc., on a causa del pendent i l'erosió la implantació de la vegetació és difícil. També es fa evident la geologia als marges del riu Anoia, sobretot a l'esquerra, amb els talussos argilosos i també al dret, a la base de l'únic municipi encimbellat de la unitat, Gelida.

Pel que fa als assentaments, a la zona adjacent a la vall del Llobregat, a l'est, hi predominen les urbanitzacions residencials, però a la resta els nuclis urbans són relativament continguts, tenen una lògica rural d'explotació dels recursos de la terra i es disposen generalment sobre petits crestalls o careners, sempre de contorn arrodonit. També ho fan sobre terrenys d'aptitud agrícola i en el cas del riu de Bitlles al fons de vall.

L'empremta humana és profunda i es dona un règim intensiu d'aprofitament agrícola del territori, a base de conrear els antics marges

i costers i de retallar la vegetació natural o boscos-illa fins a deixar-ne petits fragments, fins a temps ben recents. Finalment cal destacar la presència de nombrosos cellers i naus industrials, alguns de força recents i d'altres més antics i no sempre en actiu, especialment al llarg del riu de Bitlles.

Val a dir que l'auge del cava ha implicat la pèrdua de diversitat de conreus en la unitat, i ha reduït de forma important la superfície de cereals, olivera i fruiters. El 2002 la vinya era predominant amb un 70% de la superfície agrícola. Les dades més recents confirmen la tendència a l'especialització vitivinícola i una important reducció de la resta de conreus.

El territori agrari en actiu també evidencia l'increment de l'artificialització –més discreta en els indrets més productius-, en forma de naus i magatzems no sempre vinculats al sector i d'equipaments diversos com càmpings, algun camp de golf, i d'altres, com la presó de Can Brians.

En els darrers anys, diverses infraestructures de comunicació han contribuït a la fragmentació i la transformació territorial d'aquesta unitat. Destaca el TAV, l'ampliació de l'autopista AP-7 i l'autovia C-15 Igualada-Vilafranca. Els paisatges que han resultat més afectats, tant directament com indirectament, se situen a la part baixa de l'Anoia, amb creixements industrials i residencials que anticipen cada vegada més la proximitat a la conurbació barcelonina. En són exemples la urbanització dels Àngels, a Castellví de Rosanes; l'entorn de Sant Sadurn –que ha resultat alterat i tensionat per la pressió tan propera de les infraestructures de mobilitat territorials- i el congost de l'Anoia, aigües amunt del Bedorc, a la part alta de la unitat.



Figura 4.11: Malgrat que la matriu agrícola predomina, la presència de noves infraestructures, polígons i urbanitzacions es fa molt evident, precisament pel contrast que genera.

### Expressió artística del paisatge

Les Valls de l'Anoia constitueixen una unitat topogràficament alterosa solcada pel riu Anoia i els seus tributaris, sobretot per la riera de Mediona o riu de Bitlles. Aquest caràcter alterós ha estat reconegut per les representacions artístiques, tant de caràcter literari com pictòric. En el primer cas, es pot subratllar una descripció antiga, clarament enaltidora, sobre una de les masies més conegudes de la unitat de paisatge: la Masia Bac (Sant Esteve Sesrovires). El petit relat enquadra perfectament el caràcter d'aquest paisatge:

“Sierras encrespadas, como oleaje petrificado de un mar tempestuoso, suelos de varia e ingrata constitución, en donde medran los cultivos con una dificultad, desafiando las inclemencias y composición inhóspita de terrenos adversos.” (MIR Y COMAS, 1943: 206).

Aquí, per tant, les representacions no tendeixen a enaltir la bondat dels sòls —com a la veïna Plana del Penedès—, sinó més aviat la capacitat que els conreus tenen d'imposar-se a una topografia difícil. Això és: la força del treball humà que ha permès posar una topografia complicada en cultiu. Pel que fa a la pintura, un oli de Jaume Romeu representa una de les localitats de la unitat de paisatge, el Badorc, i s'hi poden distingir clarament els camps i també, en un segon pla, els serrats coberts de vegetació.

Un altre caràcter repetit en l'expressió artística de les Valls de l'Anoia és l'horitzó montserratí. Montserrat constitueix un element indestruïble de les Valls de l'Anoia per la seva contundència i prestància en el paisatge. La muntanya emmarca el conjunt del paisatge de la unitat i



Figura 4.12: Jaume Romeu (~anys 1940): *El Badorc*. Oli sobre tela conservat a Ca l'Olivé. Font: <<http://www.webpersonal.net/romeu/elbedorc.htm>> (Consulta 12.11.2009).

en constitueix un referent visual fonamental. La presència a la unitat de paisatge d'algunes de les caves més importants, en especial a Sant Sadurn d'Anoia i voltants, ha permès que aquestes empreses utilitzin Montserrat en la seva publicitat. Tal com es pot deduir de la publicitat adjunta, l'ús del pagès amb la barretina i de la muntanya sagrada pretén emfatitzar la catalanitat de la marca. En tot cas, posa de relleu clarament el vincle entre les Valls de l'Anoia i Montserrat. Convé fer notar que no s'hi representen vinyes en primer pla, sinó muntanyes força pelades, un patró propi de les Valls de l'Anoia. D'aquesta publicitat hi ha tant la versió original com una xilografia posterior, ambdues amb motius coincidents. No es pot perdre de vista que les empreses cavistes van incentivar concursos de cartellisme per a la seva publicitat, ja des de final del segle XIX, cosa que va esperonar la representació de motius vinculats amb les companyies, incloent els arguments paisatgístics.

Precisament, en la mesura que aquesta unitat de paisatge és el lloc d'origen del cava com a tal, diversos autors s'han ocupat de relatar-ne l'inici i de fer-ne el vincle —de fet, com veurem, de desvincular-lo— amb el paisatge que l'ha vist néixer. Hi ha tant aproximacions de caire científic a aquesta història, com també textos de tipus literari. Comparteixen ambdues versions el parer que el cava podria haver sorgit aquí com a qualsevol altre lloc. Vegem dos fragments d'aquest relat, el primer acadèmic i el segon narratiu.

“Esta tradición vinícola [es refereix a la història vitivinícola penedesenca anterior al segle xx] no explica bastante la concentración de fabricación de vino espumoso en Sant Sadurní, puesto que condiciones parecidas se encontraban y se encuentran en gran parte de la comarca del Penedès y del Vallès, y, sobre todo, a simple vista a lo menos, parece que podía haberse situado en la capital comarcal del Penedès, Vilafranca. Las condiciones físicas no explican tampoco la presencia de esta industria, puesto que, aparte de las condiciones generales de la comarca, en la vecina comarca del Vallès, podía encontrar condiciones de suelo y de clima similares, que habían de serle favorables.

“Un subsuelo relativamente blando pero bastante consistente para facilitar la excavación de galerías subterráneas (cavas) se encuentra en forma parecida en muchas comarcas catalanas. [...]”

“José Raventós, con su impulso, inicia y trata de solucionar los graves obstáculos de la fabricación del vino espumoso en una comarca sin tradición y tan distinta de La Champagne.” (LLOBET, 1959: 463-465).

“El noranta per cent del vi escumós produït a Espanya és elaborat en el terme de Sant Sadurn d'Anoia, població de l'Alt Penedès. ¿Hi ha cap raó física que ho expliqui? En cap cas. El terme de Sant Sadurní no disposa ni d'un clima especial adequat a aquesta producció ni d'un terreny expressament fet o preparat. El vi escumós és el producte



Figura 4.13: Xilografia d'Enric Cristófor Ricart (ca. 1955) en fusta de boix, posterior a l'anterior gravat. Font: Pons i Parcerisas (1981: 108).

d'una voluntat humana, aprofitant unes qualitats de vi que podem trobar en altres indrets del Penedès. La primera persona que produí vi escumós en aquesta comarca fou Josep Raventós i Fatjó, de la masia Codorniu, avi dels amos actuals de la marca.” (PLA, 1976: 1029-1030)

La tesi central d'aquestes aproximacions consisteix a defensar que el cava ha sorgit per l'esforç humà, en particular d'un iniciador, que ha permès crear una indústria distintiva. Aquest raonament apareix en molts altres autors que han tractat aquesta terra.

El món del cava ha donat peu a multitud de representacions i fins i tot a una telesèrie de Televisió de Catalunya: *Nissaga de poder* (1996-1998). En aquest cas, el vincle amb el paisatge és clar, amb freqüents passejos dels actors entre vinyes del Penedès. Centrada a la inventada Santa Eulàlia del Penedès (transsumpte de Santa Fe del Penedès), per tant a la unitat de la Plana del Penedès, durant dos anys la telesèrie és capaç de situar els paisatges de les unitats de les Valls del Penedès i de la Plana del Penedès a les petites pantalles de les llars catalanes.

### Valors en el paisatge

Aquest àmbit inclou parcialment àrees de protecció especial que es troben en l'espai d'interès natural Valls de l'Anoia, a Cabrera d'Igualada, Piera i Vallbona d'Anoia, tots a la comarca d'Anoia. Fora d'aquí, a penes té algunes clapes de forests d'utilitat pública, la més rellevant al llarg del curs baix del riu Anoia.

Les principals formacions forestals d'interès comunitari són les pinedes mediterrànies de pi blanc, seguides dels alzinars, generalment molt fragmentats. D'altra banda són destacables les rouredes, generalment a les fondalades més humides.

Hi ha també boscos de ribera, sobretot alberedes i fragments d'omeda, més escassos i amb un estat de conservació variable, al llarg de determinats trams del riu de Bitlles i de l'Anoia.

El roure de can Codorniu és un arbre monumental situat vora el conjunt de cellers i construccions annexes de can Codorniu (Sant Sadurn d'Anoia), que realcen el seu interès i singularitat.

Pel que fa a la fauna, destaca l'interès ornitològic de les espècies pròpies del mosaic agroforestal i la presència de l'àguila cua-barrada (en perill d'extinció) al nord de la unitat.

Relacionat amb els valors històrics, a les Valls de l'Anoia hi ha restes prehistòriques, en forma de vestigis ceràmics localitzats en balnes



Figura 4.14: El roure de Can Codorniu, inclòs a l'inventari d'Arbres Monumentals de Catalunya per les seves excepcionals dimensions, és un dels arbres més emblemàtics de Catalunya. La seva edat oscil·la entre els 350 i els 500 anys.

prop de les deus de Sant Quintí de Mediona, així com restes iberes i romanes, en bona part reconvertides en masos que han perdurat fins a temps recents.

Pel que fa a l'arquitectura militar o defensiva, són destacables les restes de fortificació de la vila de Sant Sadurn i, sobretot, la torre de la Font del Mingo i el castell fortalesa de Sant Quintí de Mediona, documentat al s. XIV, enrunat però amb nombroses restes encara dempeus. Moltes altres fortaleses de l'àmbit han caigut per l'acció del temps o fruit dels nombrosos conflictes bèl·lics que han assolat aquest territori.

També hi ha nombroses restes medievals de caràcter civil, la majoria restaurades o reconstruïdes, entre les quals destaquen el palau gòtic del Marquès de Llo, amb una façana del s. XIII, la vila closa a Sant Pere de Riudebitlles i el carrer del Salt, a Sant Quintí de Mediona. L'aqüeducte o pont Nou (Sant Pere de Riudebitlles), restaurat, és també medieval i segueix subministrant aigua per a l'abastament de poblacions, el reg i les activitats econòmiques.

Pel que fa a l'edat moderna, són destacables les construccions relacionades amb la primera industrialització, com ara el molí d'en Jan, actualment fàbrica de paper (a Sant Pere de Riudebitlles) i altres molins i indústries papereres a la conca del riu de Bitlles i a l'Anoia, a Sant Sadurn i a Gelida, en part abandonades.

Més recents i també de gran interès arquitectònic són alguns dels cellers de vins i caves de l'àmbit, com el de can Codorniu, amb edificacions modernistes de Puig i Cadafalch, i les caves Freixenet, a Sant Sadurn, o les caves Bach, a Sant Esteve Sesrovires, entre d'altres. És destacable també l'extensió subterrània de les caves, que pot assolir diversos quilòmetres de longitud.

En el centre urbà de Sant Sadurn hi ha nombroses cases i edificis civils d'estil modernista i eclèctic, com ara la casa Lluís Mestres, cal Rigol, cal Maria Sàbat, cal Calixtus, l'ateneu Agrícola o bé els magatzems Santacana Roig.

Gelida té també un ric patrimoni eclèctic, modernista i noucentista, i hi destaca el funicular, inaugurat el 1924.

Per altra banda, són destacables l'església preromànica de Sant Benet d'Espiells (s. X-XI), restaurada en temps recents; l'església parroquial de Sant Pere de Riudebitlles, del s. XI, reedificada però que conserva la portada romànica de punt rodó i triple arquivolta, l'església de Sant Marçal de Terrassola, a Torrelavit, citada a principis del s. XIII i l'església de Sant Quintí de Mediona, documentada al 962 i que actualment és d'estil gòtic.

També és rellevant el conjunt de Santa Maria i Sant Joan de Monistrol



Figura 4.15: Les Caves Codorniu, edifici representatiu del modernisme català, impulsat per Manuel Raventós i Domènech, és obra de l'arquitecte Josep Puig i Cadafalch.

d'Anoia, considerat una cel·la monàstica d'època visigòtica o monestir, i que actualment acull l'església parroquial de Santa Maria, profundament reformada el s. XVI i plenament integrada dins un veïnat rural, d'elevat valor paisatgístic.

L'església parroquial de Sant Sadurn, originalment gòtica, va ser modificada a principis del s. XVIII prenent força elements barrocs. Destaca el campanar octogonal amb gàrgoles en forma de monstres. Per la seva banda, l'església parroquial de Sant Llorenç d'Hortons, d'estil neoclàssic, manté algun element romànic original.

Destaquen també el santuari de Sant Jeroni (s. XVIII), situat dalt d'un tossal, a Sant Pere de Riudebitlles i altres esglésies d'especial valor paisatgístic, situades també sobre petites elevacions o isolades, com les de Sant Joan Samora, Santa Magdalena del Puig (amb lloses sepulcrales de la família Bertran) o Santa Creu de Creixà, d'origen romànic.

L'element amb més valor identitari d'aquesta unitat de paisatge és la vinya i, d'alguna manera, el cava, principal font de prosperitat econòmica en els darrers dos segles. Durant la primera quinzena de setembre se celebra a Sant Sadurn la festa de la fil·loxera, en record de la plaga devastadora que assolà les vinyes d'aquest àmbit i de tota Catalunya.

La setmana del Cava de Sant Sadurn, malgrat el seu origen ben recent, reforça la identificació de la vila i de tots els municipis de l'entorn amb la producció de vins escumosos.





Figura 4.16: Les Caves Codorniu de l'arquitecte Josep Puig i Cadafalch.

Les caves Codorniu, amb el roure catalogat com a arbre monumental i les construccions annexes catalogades com a bé cultural d'interès nacional, són un element amb fort simbolisme, per bé que són el conjunt de caves i cellers d'estil modernista els que tenen un caràcter identitari innegable.

L'entorn de les deus de Sant Quintí està molt associat a la identitat d'aquest municipi i, en menor mesura, dels de l'entorn, per la seva singularitat, la presència de gorgs o pèlags, la presència de baumes amb restes prehistòriques, etc.

Com ja s'ha dit, les valls de l'Anoia tenen un valor productiu agrícola estretament vinculat amb la producció de cava. En aquest sentit cal remarcar que els cellers de Sant Sadurní i dels municipis veïns envasen la major part del cava català, incloses les marques de més prestigi.

Associat al paisatge de la vinya i el vi hi ha un conjunt de recorreguts que transcorren en bona mesura per aquesta unitat de paisatge. És especialment destacable la ruta modernista per Sant Sadurní i rodalies.

També són destacables les plantacions de pollancre i de plataners, als marges de les rieres i torrents, explotades comercialment.

Entre els valors estètics cal destacar la ondulació intensa del territori, un element que dona força atractiu a la unitat, atès que arriba a emmascarar visualment moltes de les grans infraestructures i dels creixements urbans poc integrats amb el territori. Tanmateix, cal distingir entre la part occidental de la unitat o vall del Bitlles, ben encaixada i sense fons escènic (tret del seu extrem, que dona a la serra del Bolet),

la part central o vall de l'Anoia, que té com a fons escènic el massís de l'Ordal, i la part occidental o vall del Llobregat, que té Montserrat com a horitzó persistent de referència.

D'altra banda, a les ribes de l'Anoia, entre Gelida i Sant Sadurní es poden visualitzar platges i talussos fluvials margosos ben destacats, així com la marcada línia d'inflexió entre el fons de la plana prelitoral i les Muntanyes d'Ordal.

També destaca el predomini de la vinya, principal coberta del sòl de la unitat, i, amb molta menys extensió, el bosc de ribera i les plantacions de pollancre i plàtans (*Platanus x hispanica*), al llarg dels principals cursos fluvials. Com a arbre singular destaca el roure de can Codorniu, arbre monumental catalogat que reforça el valor del conjunt dels cellers de la finca.

Tambe en relació amb els espais agrícoles, és destacable el patró en mosaic, amb un contrast entre els terrenys aixecats i força exposats, molt lluminosos pel seu caràcter agrícola i de color terrós-taronjós pel predomini de la vinya, i els fondals o torrenteres, generalment força encaixats, amb vegetació natural, arbustiva o arbòria segons els casos, i a vegades amb petits horts.

Els marges del curs baix de l'Anoia, amb les argiles gris-blavoses, són també un element de contrast cromàtic destacat.

A la zona alta de la conca del riu de Bitlles, s'estableix un important contrast entre la plana sedimentària i els relleus calcaris de la serra del Bolet.

Pel que fa als assentaments, és rellevant el patró dels veïnats rurals formant carrers de Sant Joan Samora, la Fortesa o Monistrol d'Anoia, entre d'altres.

#### Principals rutes i punts d'observació i gaudi del paisatge

Són molts els itineraris, tant rodats com a peu, que permeten la descoberta del paisatge agroforestal de vinyes i rieres de les Valls de l'Anoia.

Els itineraris motoritzats que ofereixen un recorregut més ampli pel conjunt de la unitat són el que connecta Sant Pere de Riudebitlles amb Sant Llorenç d'Hortons (itinerari motoritzat 18), que passa per Sant Sadurní d'Anoia i Gelida, i la ruta entre Gelida i Sant Esteve Sesrovires (itinerari motoritzat 19), que transcorre pel sector oriental. Aquests itineraris circulen majoritàriament en paral·lel als principals cursos d'aigua de la unitat, el riu de Bitlles i l'Anoia, i en els seus trams finals penetren cap a l'interior del paisatge vitivinícola, creuen diverses rieres

i torrents i mostren perfectament les principals característiques fisonòmiques de les Valls de l'Anoia.

També hi ha altres itineraris de curt recorregut que enllacen amb les unitats paisatgístiques veïnes i permeten copsar els trets característics i les singularitats de cadascuna. Seria el cas, entre d'altres, de l'itinerari rodat entre Sant Quintí de Mediona i Vilafranca del Penedès (itinerari motoritzat 3).

Pel que fa als itineraris a peu, destaquen primer els senders de gran recorregut GR-5 i GR-97, pel seu grau de reconeixement a nivell general. A les Valls de l'Anoia, el GR-5 (itinerari a peu 17) enllaça Gelida amb Sant Llorenç d'Hortons i la Beguda Alta, a l'alçada de Masquefa i la urbanització de Can Parellada. En aquest punt connecta amb el GR-97 (itinerari a peu 18), que es desvia cap al nord-est en direcció a Abrera, ja a la unitat veïna del Pla de Montserrat. Aquests itineraris creuen bona part de les rieres i els torrents del sector oriental, que acaben afluint a l'Anoia, i permeten copsar el contrast entre un paisatge de conreus i vinyes i els boscos serpentejants que marquen clarament els cursos fluvials.

L'itinerari que enllaça Sant Llorenç d'Hortons amb Olesa de Bonesvalls (Garraf) (itinerari a peu 16) transcorre per la zona central de la unitat i creua l'Anoia a prop de Sant Sadurní d'Anoia i ofereix un paisatge molt semblant als anteriors.

Per últim, cal destacar l'itinerari que ressegueix el riu de Bitlles, al sector occidental de la unitat, i uneix Sant Quintí de Mediona amb Sant Sadurní d'Anoia (itinerari a peu 15), que permet apropar-se a pobles com Sant Pere de Riudebitlles o petits nuclis com Lavit i Monistrol d'Anoia i al seu patrimoni vitivinícola.

Pel que fa als miradors, destaca el mirador de Gelida, amb excel·lents vistes sobre tot el sector central de la unitat i sobre el sector oriental o tributari del Llobregat. També cal esmentar el castell Gelida i el castell de Subirats, tot i que ambdós es troben situats a la unitat de paisatge del Garraf. D'altra banda, els miradors de Sant Benet d'Espells i de Sant Jeroni ofereixen visions més parcials però significatives de la plana central i les riberes de l'Anoia i de la vall del Bitlles, respectivament.

### Dinàmica actual del paisatge

D'acord amb el Mapa d'usos del sòl de Catalunya de 1987 i el 2002 s'observa, entre aquests 15 anys, uns canvis rellevants pel que fa als usos del sòl i el paisatge, entre els quals podem destacar:

L'important augment de la superfície urbanitzada, amb un increment superior al 50% del sòl impermeabilitzat. Destaca especialment l'increment de les zones industrials i comercials (195%), dels nuclis urbans i les urbanitzacions (35%) i de les infraestructures viàries (75%).

En relació amb les urbanitzacions difuses cal remarcar que tenen un impacte molt diferent en funció del territori analitzat. Així, en territori penedesenc hi ha no més de mitja dotzena de creixements amb habitatge unifamiliar aïllat, de dimensions modestes o mitjanes. Tret d'un parell de casos de reduïdes dimensions, la resta tenen continuïtat amb els cascs urbans consolidats. Per contra, en l'àmbit del Baix Llobregat la situació és inversa: les 7 o 8 urbanitzacions existents són de dimensió mitjana o gran i gairebé sense excepcions es troben deslligades dels nuclis urbans, de manera que el seu impacte ambiental i paisatgístic és força notable.

El vincle amb el corredor del Llobregat fa que a l'àmbit del Baix Llobregat hi hagi dos polígons industrials de mida mitjana i gran, aïllats, a Sant Esteve Sesrovires i a Castellví de Rosanes, amb una presència paisatgística notable. D'altra banda, els pocs polígons i àrees industrials existents en l'àmbit penedesenc se situen a l'interior o adjacents al nucli urbà. Els casos més rellevants són Sant Sadurní i Sant Pere de Riudebitlles, mentre que les peces aïllades, sovint cellers, són de petita dimensió i solen tenir un impacte reduït i una integració acceptable.

Els impactes de les infraestructures es concentren al corredor que

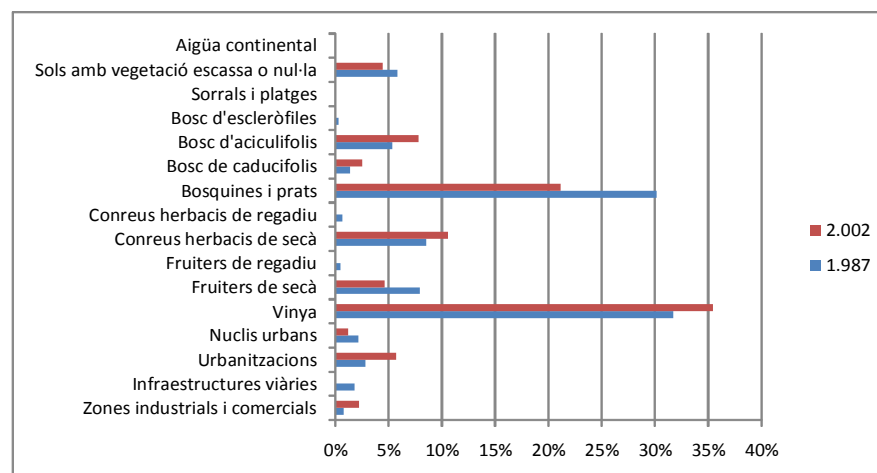


Figura 4.17: Gràfic dels usos del sòl 1987 i 2002, representats per barres percentuals. Font: Elaboració pròpia a partir del mapa Classificació dels usos del sòl a Catalunya 1987 i 2002.



Figura 4.18: A la unitat destaca el creixement de les zones industrials, comercials i les noves urbanitzacions.

passa pel sud de la unitat, especialment al curs baix del riu Anoia, que es correspon amb el corredor prelitoral. Per aquí hi passa l'AP-7, la N-340, el ferrocarril convencional i, més aixecat al nord, el TAV.

La concentració de sòl forestal, infraestructures i urbanitzacions augmenta el risc d'incendi, de manera que cap dels municipis que pertanyen a l'Alt Penedès està considerat d'alt risc d'incendi forestal, mentre que tots els que es troben al Baix Llobregat sí.

Seguint amb l'impacte de les infraestructures, s'ha de remarcar la presència d'un total de quatre línies d'alta tensió. La màxima concentració es dona entre Sant Esteve Sesrovires i Abrera i la màxima proximitat amb zones habitades, a Sant Esteve Sesrovires, on creuen per sobre la urbanització Vallserat, i, en menor mesura, al nucli de Sant Llorenç d'Hortons i a la urbanització del Mas d'en Gall, a Esparreguera.

Pel que fa a la evolució de la superfície agrícola es dona un lleuger augment amb canvis més rellevants pel que fa a l'extensió dels diferents conreus. Així, la vinya augmenta poc més d'un 10% i assoleix més del 35% de la superfície de l'àmbit. Augmenten en una proporció semblant els conreus herbacis i, per contra, disminueixen tant els fruiters de secà (-42%) com els de regadiu (-59%).

També és important el retrocés del sòl forestal, que passa del 43% al 32% de la superfície total de l'àmbit. Mentre que les formacions arbrades més evolucionades passen del 7 al 10% del recobriment total, les bosquines i els sòls amb vegetació escassa o nul·la disminueixen

considerablement, fonamentalment en benefici dels usos urbans i secundàriament dels agrícoles.

Precisament aquest creixement recent de les terres de conreu –sobretot vinya- a expenses de les zones de vegetació natural confrontants causa la desaparició de marges i petits turons i crea talussos bruscos força visibles, amb un efecte d'homogeneïtzació i de pèrdua de varietat del paisatge rural i una reducció d'espais de refugi per a la fauna.

Per últim, cal esmentar els riscos i impactes associats a les rieres. En destaca el risc d'inundabilitat, potencialment important a les parts baixes de la riera de Mediona i del riu de Bitlles i, en menor mesura, a punts de l'Anoia propers a Sant Sadurní, on s'hi suma el risc d'erosió elevat per pendents superiors al 30% o pel caràcter del terreny (sobretot en el terreny de naturalesa argilosa i margosa del marge dret del riu Anoia però també en molt indrets de topografia prominent i basament sedimentari no consolidat, com ara l'aiguabarreig Anoia-riu de Bitlles).

Les aigües de l'Anoia i del riu de Bitlles tenen problemes de qualitat físicoquímica i biològica pels abocaments tant de caràcter industrial com agroromader i urbà, amb concentració d'amoni a l'aigua, que dificulten la implantació d'una ictiofauna rica com la que pertocaria. L'existència de nombrosos assuts, sobretot al riu de Bitlles i en menor grau al riu Anoia, suposa un fre per als moviments d'aquesta ictiofauna, que veu impedida la migració i la colonització d'altres trams fluvials i compromet també la seva supervivència en cas d'episodis de sequera o de contaminació intensa puntual.



Figura 4.19: La implantació d'urbanitzacions en terrenys amb pendent pot provocar impactes considerables.

## Possible evolució de les Valls de l'Anoia

Si continua la tendència dels darrers vint anys, a la zona oriental de l'àmbit, directament tributària del Llobregat, seguirien augmentant els usos urbans i d'activitat econòmica i l'activitat agrària hi esdevindria totalment residual. De manera semblant, la vall de l'Anoia, entre Sant Sadurní i Castellví de Rosanes, també té un risc elevat de continuar acollint la implantació de polígons industrials, equipaments i urbanització residencial.

A la resta de la unitat, cal esperar que el valor afegit del cava mantindrà actiu el conreu de vinya, per bé que caldrà veure si se'n manté la superfície actual o bé, degut al gran atractiu del sòl (ben situat, proper a la conurbació barcelonina) i a la dificultat per tirar endavant l'activitat agrària (a causa de l'estancament del preu del raïm) s'optarà per importar vi d'altres procedències més allunyades i transformar part dels terrenys agrícoles actuals. En qualsevol cas, tot apunta que es mantindrà la pèrdua de diversitat de conreus, amb una disminució dels fruiters de secà i dels fruiters de regadiu i un possible manteniment del cereal, gràcies a la menor gestió associada, la facilitat de conversió en altres conreus o usos no agraris i l'eventual manteniment dels preus elevats en els mercats internacionals.

L'efecte combinat del canvi climàtic i l'augment de la demanda d'aigua per a usos urbans pot incidir negativament en els regs i possiblement en les activitats econòmiques altament consumidores d'aigua, com les indústries papereres i d'altres. Paral·lelament, cal esperar una reducció de la contaminació de l'aigua per les indústries més obsoletes i per les urbanitzacions no connectades a la xarxa o amb sistemes insuficients de tractament. També s'espera certa recuperació de les formacions de boscos de ribera, actualment molt malmeses, si s'apliquen els plans de gestió de conca segons les directrius de la directiva Marc de l'Aigua i si s'enderroquen algunes construccions situades en el domini públic hidràulic i actualment en desús.

D'altra banda, pel que fa a les infraestructures, és possible que noves carreteres com el Quart cinturó augmentin la fragmentació del sòl rural, sobretot per la vall baixa de l'Anoia, i puguin banalitzar aquesta unitat de paisatge tot facilitant la transformació dels usos agraris cap a desenvolupaments urbanístics.

## Avaluació del paisatge

### Debilitats

- Desvirtuació del caràcter rural del medi i el paisatge, fruit de les urbanitzacions i les construccions aïllades en sòl no urbanitzable, que amenacen el manteniment dels valors culturals associats als espais rurals.
- La sobreexplotació de l'aqüífer Carme-Capellades posa en risc el manteniment de les comunitats riberenques i de les activitats industrials tradicionals.
- L'ocupació de les rieres i llurs marges per infraestructures i creixements urbans, juntament amb l'existència de rescloses, determina la pèrdua de les formacions de ribera i l'empobriment faunístic dels rius.

### Amenaces

- Els incendis recurrents amenacen les comunitats forestals de major interès i afecten tant la biodiversitat vegetal i animal com el paisatge.
- La valoració del cava i l'augment de la demanda ha fet augmentar el pes del conreu de la vinya i, sobretot, l'extensió de les feixes, comportant a vegades moviments de terres i pèrdua de vegetació natural, amb efectes perjudicials sobre el paisatge i la biodiversitat.
- L'augment de la superfície urbanitzada i la pressió en la zona oest, més propera al Llobregat, a la vall de l'Anoia i al rodal de Sant Sadurní, està conduint a una pèrdua dels conreus i a una banalització del paisatge rural, que cada cop adopta una imatge més periurbana.
- L'entorn fluvial, amb els horts i el bosc de ribera, està amenaçat pels creixements urbans.
- Risc de pèrdua del patrimoni històric lligat a la primera industrialització de l'àmbit, per la modernització i transformació de les instal·lacions productives.

### Fortaleses

- La Carta del paisatge de l'Alt Penedès que promou el manteniment del paisatge i l'articulació agrícola d'aquest territori.
- Les característiques agràries i rurals de la unitat afavoreixen la descoberta del territori mitjançant itineraris i miradors d'observació i gaudi del paisatge.
- L'elevat valor productiu dels paisatges de la vinya de les Valls de l'Anoia.
- Els distintius de qualitat agroalimentària i les denominacions d'origen que acrediten els productes de la regió.
- Elements arquitectònics de primer nivell com les caves Codorniu, són un patrimoni valorat pel conjunt de la població catalana.

### Oportunitats

- Afavorir la restauració dels boscos amb espècies forestals autòctones, alzines i roures, menys inflamables i amb capacitat de rebrot.
- Ordenar els límits de les urbanitzacions i el viari associat i procurar millorar-ne la integració paisatgística.
- El Pla d'ordenació de les extraccions endegat per l'Agència Catalana de l'Aigua i la constitució d'una comunitat d'usuaris ha de revertir el procés de degradació creixent de l'aqüífer de Carme-Capellades.
- Fer un pla de valorització del patrimoni cultural, més enllà de l'interès vitivinícola, que permeti recuperar i potenciar el ric patrimoni històric i cultural, sobretot a la vall del Bitlles.
- La tradició vitivinícola, el patrimoni agrari i els paisatges rurals són un reclam interessant per fomentar el turisme rural i una oportunitat per fer repercutir aquesta activitat en la conservació i millora del paisatge.
- La implementació de forma continuada de la Carta del paisatge de l'Alt Penedès contribueix a l'increment de la sensibilitat paisatgística de les administracions locals i de la població en general.

### Objectius de qualitat paisatgística i proposta de criteris i accions

Els objectius de qualitat paisatgística (OQP) i la proposta de criteris i accions que s'exposen a continuació són específics d'aquesta unitat de paisatge. També són d'aplicació els definits per a tot l'àmbit territorial de la Regió Metropolitana de Barcelona continguts en els capítols 13 i 14 de la present memòria (volum 1). Els ens públics i privats, així com els agents socials i la societat en general, han de vetllar pel compliment d'aquests objectius de qualitat paisatgística. El llistat de criteris i accions són una proposta per assolir els OQP.

#### Objectius de qualitat paisatgística

- 4.1. Un paisatge natural de Valls de l'Anoia ben conservat, amb qualitat paisatgística, viable ecològicament i que compagini l'activitat agrària, l'aprofitament de recursos naturals i l'ús turístic i de gaudi.
- 4.2. Un paisatge agroforestal amb vinya preservat i ben gestionat, amb uns cellers d'interès arquitectònic, que mantingui la diversitat d'elements que el caracteritzen i el doten d'identitat pròpia.
- 4.3. Uns creixements dels assentaments urbans de les Valls de l'Anoia ordenats i que no comprometin els valors del paisatge circumdant.
- 4.4. Unes urbanitzacions i extensions urbanes de baixa densitat ordenades i integrades en el paisatge, de manera que se'n minimitzi l'impacte visual.
- 4.5. Un sistema d'infraestructures lineals amb una implantació que respongui a criteris d'integració paisatgística.
- 4.6. Uns molins d'aigua, fonts, gorgs i altres singularitats associades als cursos fluvials mantinguts i protegits com a peces de valor històric i estètic.
- 4.7. Uns paisatges que allotgen nombroses esglésies –com la de Sant Benet d'Espells, de Sant Pere de Riudebitlles, Sant Quintí de Mediona, etc.- restaurades i mantingudes com a peces de valor cultural vinculades al paisatge de les Valls de l'Anoia.
- 4.8. Un sistema d'itineraris i miradors que emfasitzi les panoràmiques més rellevants i permeti descobrir la diversitat i els matisos dels paisatges de les Valls de l'Anoia.

#### Criteris i accions

La unitat de Valls de l'Anoia forma part del **paisatge d'atenció especial de les Vinyes del Penedès**. Als criteris i accions que es proposen en aquest apartat cal afegir-hi els que es deriven de les **estratègies establertes per a aquest paisatge d'atenció especial aplicables a la zona de Valls de l'Anoia** (vegeu capítol 12), que són:

- Promoure la diversitat paisatgística de la plana amb la finalitat d'aconseguir un paisatge sostenible en termes ambientals i productius.
- Potenciar la xarxa local de carreteres i camins rurals com a estructura organitzadora del paisatge urbà de la plana.
- Assegurar una correcta integració paisatgística de l'eix territorial d'infraestructures i assentaments en relació amb l'entorn agrari.

#### Propostes de criteris i accions dirigits prioritàriament a la protecció

- 4.1. Conservar els boscos de ribera, particularment en determinats trams del riu de Bitlles i de l'Anoia, per tal de garantir la seva funció ecològica i paisatgística.
- 4.2. Conservar els turons testimoni i les superfícies de vegetació natural de les vores dels conreus, minimitzar les rompudes i evitar la creació de grans talussos molt visibles i sovint inestables, tant per motius estètics com ambientals.

#### Propostes de criteris i accions dirigits prioritàriament a la gestió

- 4.3. Promoure la gestió de les masses forestals per reduir el risc d'incendi. Impulsar plans i programes de gestió forestal que incloguin mesures preventives diverses per disminuir la càrrega combustible del sotabosc.
- 4.4. Procurar que les edificacions aïllades s'integrin adequadament amb l'entorn. Cal partir de l'anàlisi de l'arquitectura pròpia de la zona i definir tipologies, volums, materials i colors que mantinguin una relació harmònica i coherent amb les edificacions tradicionals.
- 4.5. Minimitzar al màxim la fragmentació física, visual i social provocada per les infraestructures lineals de l'AP-7, la N-340, el ferrocarril convencional RENFE (en el curs baix de la riera d'Anoia) i el TAV (més aixecat, al nord). En aquest sentit, establir mesures de millora dels entorns immediats de les infraestructures existents.
- 4.6. Impulsar l'elaboració d'estudis d'impacte i integració paisatgística de les propostes de noves infraestructures viàries, que incloguin mesures d'integració paisatgística eficaces. Elaborar aquests estudis per als projectes d'infraestructura viària i ferroviària no executats com el Quart cinturó (autovia orbital B-40).
- 4.7. La presència d'una gran extensió de vinya i l'arquitectura rural associada té molta rellevància en la percepció de la unitat. Pels seus valors històrics, estètics i productius, caldria valoritzar aquest caràcter rural de la zona i promocionar-lo com a recurs turístic.
- 4.8. A les Valls de l'Anoia, a més dels valors naturals hi ha un important patrimoni edificat de gran valor. És el cas de l'arquitectura militar o defensiva (la torre de la Font del Mingo, el castell fortalesa de Sant Quintí de Mediona), nombroses restes medievals de caràcter civil (el palau gòtic del Marquès

de Llo, l'aqüeducte o pont Nou), construccions relacionades amb la primera industrialització (molins i indústries papereres) i cellers (can Codorniu, caves Freixenet i Caves Bach, entre d'altres). És necessari gestionar i mantenir els edificis patrimonials pel seu valor identitari i paisatgístic i com a eina de promoció turística amb valor econòmic.

- 4.9. Impulsar l'elaboració d'un pla de valorització del patrimoni cultural, més enllà de l'interès vitivinícola, que potencii i recuperi el ric patrimoni històric i cultural, sobretot a la vall del riu de Bitlles.
- 4.10. Vetllar pel compliment de les iniciatives sorgides fruit dels compromisos de la Carta del paisatge de l'Alt Penedès que siguin d'aplicació en aquest espai:
  - Ordenança del paisatge. Promoure l'adaptació i l'aprovació per part dels municipis de la comarca de la proposta-model d'ordenança del paisatge del Consell Comarcal de l'Alt Penedès.
  - Fitxes de bones pràctiques en el paisatge vitivinícola del Penedès. Promoure la posada en pràctica de les propostes per part del sector vitivinícola.
  - Ordenança de moviment de terres. Regular els moviments de terres més enllà de l'actual normativa urbanística.
  - Integració paisatgística de polígons industrials existents. Promoure-hi actuacions d'integració paisatgística tal i com ja ha fet en alguns casos el Consell Comarcal de manera coordinada amb els municipis.
  - Recuperació d'entorns fluvials. Planificar actuacions de millora i conservació dels entorns fluvials tal i com ja està duent a terme en alguns casos el Consell Comarcal de manera coordinada amb els municipis.

viària interna, les zones verdes i la vegetació.

- 4.15. Promoure una xarxa d'itineraris paisatgístics i de miradors accessibles a peu o en vehicle, on la percepció i interacció amb el paisatge és més àmplia i suggerent. Aquesta xarxa, que comprèn miradors i camins existents i d'altres a consolidar, hauria de rebre les actuacions necessàries de condicionament, senyalització, manteniment i difusió per facilitar la percepció dels valors del paisatge i el coneixement del territori. Són els miradors de Gelida, Sant Benet d'Espells i Sant Jeroni; els itineraris paisatgístics a peu (el camí de Sant Sadurn d'Anoia a Mediona, el camí de Sant Llorenç d'Hortons a Olesa de Bonesvalls, el camí entre Gelida i Can Perallada, o bé el de Beguda Alta fins a Viladecavalls pel Pla de Montserrat); i els itineraris motoritzats (el recorregut de Gelida-Sant Pere de Riudebitlles passant per Sant Sadurn o per Sant Llorenç d'Hortons, la ruta entre Gelida i Sant Esteve Sesrovires o la ruta entre Sant Quintí de Mediona i Vilafranca del Penedès).

#### Propostes de criteris i accions dirigits prioritàriament a l'ordenació

- 4.11. Mantenir la compacitat dels nuclis urbans i evitar-ne la dispersió. Mantenir el perfil i la qualitat de les façanes urbanes i evitar la construcció d'elements que distorsionin negativament la silueta o la imatge perimetral dels nuclis. Millorar la qualitat estètica dels seus accessos i perifèries residencials i/o industrials.
- 4.12. Evitar la dispersió i l'ocupació de sòl amb noves àrees residencials de baixa densitat. Avançar cap a la compleció de les àrees residencials de baixa densitat existents i, si escau, relligar-les als nuclis urbans propers per afavorir les continuïtats paisatgístiques urbanes.
- 4.13. Millorar la regulació urbanística de les noves edificacions en els nuclis i veïnats rurals, en general encara prou ben conservats, per mantenir-ne els trets característics.
- 4.14. Concentrar i compactar al màxim els polígons industrials i comercials en el territori, minimitzar l'ocupació de terrasses fluvials, limitar la formació de façanes amb una exposició visual directa a les vies de comunicació per evitar l'efecte carretera - aparador, no generar interferències visuals significatives amb l'entorn i mantenir certa connectivitat ecològica, social i visual. Procurar la integració paisatgística de les edificacions (condicions d'ubicació, volumetria, materials, colors, etc.), la xarxa