

Plana del Penedès


Comarca	Alt Penedès	
Superfície	24.492 ha	
Municipis	Els municipis inclosos parcialment o total dins de la unitat són Castellet i la Gornal, Castellví de la Marca, Santa Margarida i els Monjos, Torrelles de Foix, Sant Martí Sarroca, Pacs del Penedès, Vilafranca del Penedès, Olèrdola, Font-rubí, Vilobí del Penedès, les Cabanyes, la Granada, Sant Cugat Sesgarrigues, Puigdàlber, Santa Fe del Penedès, Avinyonet del Penedès, Mediona, Sant Quintí de Mediona, Torrelavit, el Pla del Penedès, Sant Sadurní d'Anoia i Subirats.	
Paisatge d'Atenció Especial	Aquesta unitat comprèn part del Paisatge d'Atenció Especial Vinyes del Penedès.	



Figura 3.1: Paisatge de la vinya amb el massís de Montserrat al fons.

Trets distintius

- Sector de relleu força planer, entre les muntanyes de les serralades Prelitoral i Litoral.
- El patró paisatgístic de la vinya, el conreu de la qual –a través de la indústria del vi i del cava i dels clústers associats- genera un teixit socioeconòmic particular. Enmig de les vinyes, en indrets més abruptes, fondals i torrenteres, apareixen petites clapes de vegetació natural.
- La presència de nombroses mostres d'arquitectura rural, com ara masies, barraques de vinya i murs de pedra seca, però també caves i cellers.
- El poblament rural format per nuclis petits i compactes i estructurat al voltant d'un únic nucli urbà de mida mitjana que és Vilafranca del Penedès.
- La condició de corredor natural comporta el pas d'importants infraestructures lineals, l'AP-7, l'A-7, la C-15 i el ferrocarril (convencional i TAV), les quals es concentren al marge sud de la unitat i provoquen una barrera, conjuntament amb els creixements urbans de caire residencial i els polígons d'activitats que s'hi han desenvolupat.
- Una xarxa de carreteres locals i camins rurals que possibiliten itineraris d'una gran bellesa a través del paisatge rural.

Principals valors en el paisatge

- El patró dominant d'ondulació del territori i les visuals mitjanes i llargues són elements que donen atractiu a la unitat.
- El predomini del paisatge de la vinya, alternat amb torrents i bosquines, i el color rogenc dels sòls argilosos.
- Els petits nuclis rurals com, per exemple, la Granada del Penedès, Moja (Olèrdola), Sant Martí Sarroca, el Pla del Penedès, Torrelles de Foix, Guardiola de Font-rubí, Puigdàlber, Vilobí del Penedès, Sant Cugat Sesgarrigues o la Múnia (Castellví de la Marca).
- Els castells i les torres com a elements de referència entre els quals destaquen el castell de Sant Martí Sarroca, el castell de Castellet (Castellet i la Gornal), el Castellot (Castellví de la Marca), el castell de Penyafort (Santa Margarida i els Monjos), la torre de Moja (Olèrdola), i la torre de les Gunyoles (Avinyonet del Penedès).
- Les esglésies i monestirs romànics; per exemple, Sant Martí Sarroca, Sant Sebastià dels Gorgs, Sant Valentí de les Cabanyes, Sant Jaume de Moja, o Santa Magdalena del Pla.
- Els carrers de cases aïllats i els veïnats rurals immersos en la matriu agrícola.
- Les masies amb els seus volums annexos (cellers i capelles); destaquen, entre altres, can Lleó (Sant Martí Sarroca), ca l'Estadella (Castellví de la Marca), can Porroig (Olèrdola), o cal Raspall dels Horts (Torrelavit).
- Els petits camins que permeten l'accés al territori i submergir-se en el paisatge rural.
- La presència de la silueta de Montserrat com a fons escènic.



Figura 3.2: Malgrat es manté el caràcter rural tradicional a la plana de Penedès també s'hi troben xalets en sòl no urbanitzable.



Figura 3.3: Les activitats industrials i agràries intenses esquitxen la plana del Penedès.



Figura 3.4: El fons escènic de Montserrat predomina en les visuals de la unitat (Font: Consell Comarcal de l'Alt Penedès).



Figura 3.5: El conreu de la vinya és l'activitat productiva principal del territori. Alhora la que li dona el seu valor estètic principal.

Elements que constitueixen el paisatge

El clima és de caire mediterrani litoral, amb una temperatura mitjana anual de 14,5°C a Vilafranca. Les precipitacions oscil·len entre els 500 i els 600 mm anuals, amb un important decreixement en sentit est/oest. L'efecte marítim, que entra a través de la plana del Baix Penedès i de la serralada Litoral, es deixa notar amb uns estius no massa calorosos i uns hiverns temperats, amb boires escasses.

La plana penedesenca és una fossa tectònica asimètrica i lleugerament basculada vers el nord, delimitada per les serralades Litoral i Prelitoral. Els materials que afloren corresponen fonamentalment a conglomerats quaternaris i minoritàriament a gresos, sorres i lutites del miocè (terciari). La major part de la unitat se situa per sota els 400 m d'altitud i la part més deprimida, que coincideix amb el centre oest de la unitat, se situa per dessota els 200 m. El relleu generalment és pla o lleugerament ondulat, amb petits turons testimonis de fenòmens d'erosió diferencial, mentre que els fondals o les torrenteres poden estar relativament excavats, segons l'erosionabilitat del terreny.

El riu Foix, que neix a la serra d'Ancosa, és el principal curs que drena aquesta unitat, per bé que al sector més oriental és la riera de l'Averno, de la conca de l'Anoia, la que fa aquesta funció. La plana és solcada per nombroses rieres, relativament paral·leles, totes elles de caràcter intermitent o temporal i en direcció muntanya-fons de cubeta, amb un disseny de tipus espina de peix.

Aquesta unitat està coberta majoritàriament pels espais conreats, que ocupen més del 75% de la superfície del sòl. En extensió domina clarament la vinya, que n'és també el referent visual omnipresent. En



Figura 3.7: La plana del Penedès és un territori homogeni i relativament planer, situat entre les conques del Foix i de l'Anoia, on hi ha un clar predomini de la vinya (Font: Consell Comarcal de l'Alt Penedès).

proporció molt menor hi ha conreus de cereals, algunes feixes o arrencaments de fruiters de secà i alguns horts de caire familiar. En les petites elevacions, partions de finques i altres espais marginals es troben pinedes de pi blanc (*Pinus halepensis*), així com brolles i herbassars. L'alzinar litoral, vegetació potencial de la unitat, només ocupa petits espais testimonials, com ara fondalades i marges de torrents, juntament amb roures i fragments disjunts de bosc de ribera.

Aquesta unitat concentra bona part de la població de la comarca de l'Alt Penedès, en gran mesura localitzada a la capital, Vilafranca, que és pràcticament l'única ciutat de la unitat. Els altres nuclis són d'extensió reduïda i de caràcter netament rural, tret dels Monjos –amb una forta imatge industrial–, i sovint tenen nombrosos agregats o barriades rurals, generalment concentrades, que són un tret molt distintiu de la comarca i de la unitat.

Les principals vies de comunicació solquen aquest territori longitudinalment, dividint-lo en certa manera en dos, són l'autopista AP-7, la N-340, la via de tren convencional i el TAV, amb una presència paisatgística rellevant. A més de les anteriors destaca la C-15 d'Igualada a Vilanova, que recorre transversalment la unitat. La xarxa viària comarcal inclou la BP-2121 Vilafranca-la Llacuna, la BP 212 Vilafranca-Sant Jaume dels Domenys i la C-243a Vilafranca-Sant Sadurní d'Anoia.

Evolució històrica del paisatge

En els terrenys més abruptes de la perifèria s'han localitzat nombroses restes neolítiques en coves i abrics. A la Plana les primeres restes prehistòriques corresponen a la cultura de sepulcres de fossa, d'una població suposadament d'agricultors d'entre els anys 2000 i 5000 aC. Posteriorment, amb l'arribada dels celtas s'adquireix el coneixement del ferro i s'han trobat restes de ceràmica de motius geomètrics, així com d'urnes cineràries, essent el jaciment més important el de la necròpoli de Vilafranca. Durant el període ibèric tota la plana penedesenca estava força poblada, com ho testimonien l'elevat nombre de jaciments localitzats. L'arribada dels romans comportà una important transformació del paisatge com a conseqüència de l'adequació de la Via Augusta, la implantació de vil·les i granges i la influència de Tarragona.

Tot i l'abandonament de moltes explotacions agrícoles romanes, durant els segles V-IX la població es degué mantenir de manera dispersa i en petits assentaments sobre el territori. La conquesta d'aquestes terres pel comte de Barcelona aprofita les preexistències i reorganitza la població al voltant d'esglésies i castells.

El segle X trobem les primeres referències del Penedès com a àrea amb una certa entitat territorial dins el comtat de Barcelona. Aquesta

àrea es caracteritza entre els segles X i XII per un mosaic de camps dedicats majoritàriament al conreu de productes destinats al comerç (cultius herbacis i vinya) i per unes àrees agrícoles dedicades a l'horticultura prop dels nuclis. En relació amb aquesta activitat agrícola destaquen de manera aïllada els masos, els molins fariners, les torres i les esglésies. La Via Augusta i els castells en constitueixen els principals elements estructuradors.

En aquell moment, una de les zones més actives de la unitat era l'àrea de la Granada on es celebrava un mercat, possiblement d'origen preromà, que en aquesta època va adquirir la categoria de setmanal. En aquest punt, on es creuaven la Via Augusta i el camí de l'Ordal, la població de la zona, en un radi màxim de 30 km a la rodona, intercanviava els seus productes.

Per iniciativa comtal, a principis del s. XII, es funda Vilafranca del Penedès que aprofita la vitalitat de la zona per a convertir-se en el centre vertebrador del territori. Aquesta fundació provoca la decadència d'Olèrdola com a vila castral, la desaparició de petits assentaments veïns i la fi del mercat de la Granada. En poc temps aquest nucli urbà assoleix una gran importància com a centre de comunicacions i d'intercanvi que perdura fins ben bé el s. XIX. Entre els s. XII i XIV la vila experimenta un gran creixement, fins al punt que s'emmuralla i es construeixen nombrosos edificis d'ordres religioses, capelles i esglésies, palaus i cases senyoriales. Són un exponent d'aquest període l'església i el convent de Sant Francesc d'estil gòtic primerenc i profundament transformat, l'església de Sant Joan, també gòtica (s. XIV) i força més conservada i, sobretot la basílica de Santa Maria, iniciada el s. XIII i finalitzada el XV, que es considera el primer edifici gòtic català, malgrat es va bastir sobre una antiga església romànica.

En el s. XIV es crea la vegueria de Vilafranca, amb una gran extensió més enllà dels límits comarcals i es consolida la funció de corredor de comunicacions d'aquesta unitat amb el transport de cereal i altres productes agrícoles des de la plana de Lleida i altres territoris fins Barcelona. A les darreries del s. XVI es va condicionar finalment el camí ral perquè hi poguessin passar carruatges per transportar en condicions les mercaderies –sobretot gra i altres aliments– des del Camp de Tarragona a Barcelona, travessant tota la plana penedesenca, del Vendrell a Olesa de Bonesvalls, passant per l'Arboç, Vilafranca i les Gunyoles.

Durant l'edat moderna es van originar bona part dels veïnats rurals de la comarca, agrupacions de cases que visqueren de l'explotació agrícola del territori circumdant, amb una estructura urbana força singular

pròpia d'aquest àmbit i zones veïnes. Tanmateix, a principis del s. XVIII, tret de Vilafranca, la resta de nuclis de la plana eren de petites dimensions i, amb l'excepció de la Múnia i els Monjos, no ultrapassaven les dues dotzenes de cases.

Al s. XVIII la plana penedesenca era un territori eminentment cerealista, essent la vinya un conreu secundari i l'única indústria documentada era la destil·lació de licors. Durant el s. XIX es va produir la transformació del paisatge agrari, amb la substitució del cereal i l'olivera –afectada per una estranya malura– per la vinya. El contracte de rabassa morta va motivar la transformació de quasi tots els erms de la comarca en vinya, així com la desaparició de bona part dels boscos, fet que comportà importants canvis en el paisatge i l'existència d'importants excedents de vi que calia exportar. Entre els anys 1887 i 1893, després d'uns anys d'extraordinària bonança econòmica, la plaga de la fil·loxera es va escampar per les vinyes del Penedès. Els propietaris i els pagesos es van veure abocats a arrencar totes les vinyes i a plantar-les de nou. Els costos elevats dels sistemes de replantació, en diners i mà d'obra, comportaren l'abandonament d'algunes àrees de vinya però, sobretot, una necessària renovació tecnològica pel que fa al conreu del raïm i als processos de vinificació. En aquesta línia l'any 1903 s'inaugurà a Vilafranca del Penedès una Estació de Viticultura i Enologia, la primera de Catalunya, amb la finalitat de millorar la qualitat del vi.

De manera progressiva, i després de la crisi provocada per la Guerra Civil, durant la segona meitat del segle XX el sector vitivinícola supera la davallada de la producció i assoleix una posició competitiva, la qual cosa esperona als viticultors i elaboradors. Poc o molt aquest impuls de l'activitat industrial s'estén a d'altres sectors del teixit productiu que aprofiten les bones comunicacions i la proximitat dels mercats de les zones metropolitanes de Barcelona i Tarragona així com la disponibilitat de sòl a bons preus. Com a conseqüència de tot plegat, Vilafranca del Penedès es converteix en el centre d'un petit districte industrial de la Regió Metropolitana de Barcelona amb empreses especialitzades en processos productius agroalimentaris. Una part d'aquest paisatge industrial s'estén també cap a Santa Margarida i els Monjos on hi ha la cimentera Uniland.

Paisatge actual

L'organització actual del paisatge està constituïda per una matriu agrícola, sobretot de vinya, de parcel·lari mitjà i petit i suaument ondulada, estructurada per una xarxa de camins rurals i, a la vegada, amb una trama viària sensiblement ortogonal a l'eix principal, l'antiga Via Augusta i actual eix de comunicacions principal de la meitat sud de Catalunya, que enllaça els principals nuclis de l'àmbit amb els secundaris i també amb els territoris veïns. Tot i amb això, en els darrers anys l'estructura de la matriu agrícola s'ha vist modificada fruit de la industrialització i mecanització del sector, fent que, en algunes parts de la unitat, les parcel·les siguin d'extensió més gran. A banda dels conreus, diversos torrents i rieres solquen l'espai, també en sentit NE-SE, sense estructurar-ne les activitats ni les infraestructures o els creixements urbanístics, esdevenint més una molèstia o una pura via d'evacuació de les pluges –i tractades sovint com uns mers desguassos per la pagesia–, que no pas uns espais amb algun interès intrínsec.

Malgrat que la major part del poblament es concentra en els nuclis de població principals, la gran amplitud visual de la unitat deixa veure nombroses masies, antigues o bé modernes, cellers, naus agropecuàries i agrupacions de cases, generalment compactes, formant els veïnats rurals, sovint estructurats de forma lineal i anomenats «carrers». El seu origen agrícola, amb casetes baixes entre mitgeres o, en alguns casos, aïllades i el caràcter autònom en relació amb els grans nuclis de població són els trets distintius d'aquests conjunts singulars. Darrerament, en força casos, s'han construït nous edificis d'habitatges en aquests assentaments, no sempre respectant la tipologia i morfologia històriques.

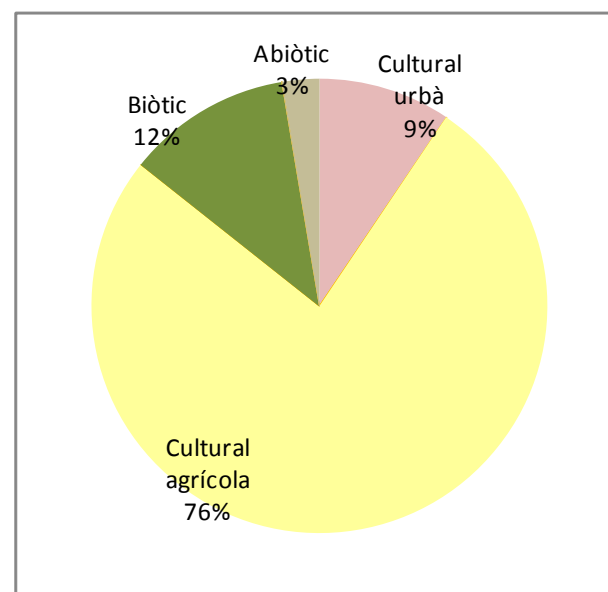


Figura 3.8: Gràfic de la distribució dels components A-B-C a la unitat de paisatge. Font: elaboració pròpia a partir del Mapa d'usos del sòl 2002 del DTES.

Entorn els eixos viaris principals s'estructuren el nuclis de població i les zones d'activitats econòmiques més importants de l'àmbit, mentre que, en l'altre extrem, els camins interns de caràcter rural que coexisteixen amb aquest teixit urbà, sobretot a la zona més planera, serveixen d'accés a nombroses naus agropecuàries, industrials o d'usos diversos, casetes d'eines i, també, construccions residencials de caràcter principal o secundari.

En els darrers temps han proliferat a la plana penedesenca polígons d'activitat econòmica amb la construcció de naus amb usos no sempre vinculats a l'activitat primària, especialment a l'entorn de la part central de l'espai agrícola, més proper a les zones urbanes i industrials i a les grans infraestructures viàries.

És destacable la transformació recent esdevinguda amb la variant de la N-340, que voreja Vilafranca i els Monjos, que ha facilitat els creixements urbans i, sobretot, de polígons d'activitat econòmica, sovint molt propers als eixos viaris, fet que desdibuixa força la percepció de comarca rural i altera la qualitat paisatgística que hi havia uns decennis enrere. Així, quan es creuava Vilafranca pel centre urbà se'n tenia una imatge prou aproximada, i es constata la qualitat del teixit urbà, mentre que actualment la imatge de la vila quan es travessa la unitat per vies d'alta capacitat com aquesta és la d'una ciutat mitjana sense cap atractiu especial.

També relativament recent és la carretera C-15 (Igualada-Vilanova), que talla transversalment la unitat, i que fins ara no ha suposat una transformació territorial gaire destacada.



Figura 3.9: El territori, suaument ondulat i majoritàriament pla, permet visualitzar els seus límits topogràfics: Serralada Litoral, Serra del Montmell i Serres d'Ancosa i de Bolet.

Expressió artística del paisatge

La Plana del Penedès és avui una de les unitats més connotades artísticament de la Regió Metropolitana de Barcelona. Ara bé, l'atribució de significats és molt més recent que en altres parts de l'àmbit metropolità. D'entrada, perquè l'element que és més enaltit d'aquest paisatge –la vinya, com es mostrarà a continuació– no ha estat sempre el dominant i, per tant, només representacions de fa pocs anys l'han recollit com a símbol de la comarca. Així, en una composició de la dècada de 1960, es poetitzava la comarca de la següent manera:

El Penedès

*Com la del Penedès no hi ha contrada
tan feta a mida per a l'ull humà;
a cada cap d'entrada un arc romà
i als peus el blanc somriure de l'onada.*

*A l'abric d'una doble serra
s'estén, fèrtil de terres, un bell pla
on vinya i blat es van donant la mà
prop d'uns poblets de faç assolellada.*

*Arreu dels seus camins el goig esclata:
allí un mas entre els pins, allà la plata
dels olivers delimitant un camp...*

*Oh! Qui pogués seguir ara i tothora
tant quan la llum de l'ametller ja aflora
com quan les fulles són d'or vell i aram.*

(Antoni Massanell i Esclassans, 1924-1993)

La representació poètica de Massanell a final de la dècada de 1960 clarament al·ludeix a una ruralitat mediterrània amb diversitat de conreus (olivera, ametller, blat...) en què la vinya té presència, però no és el conreu que simbolitzava el paisatge comarcal. La vinya hi és, però no s'enalteix. En canvi, la ploma de Josep Pla, tan avesat a copsar la identitat de cada racó del país, ja situa la vinya com a element característic del Penedès.

«Quan contempleu la comarca del Penedès des de les parts elevades de la contrada i veieu l'immens faldar de terra coberta de vinyes inclinades de nord a sud, en una davallada d'una suavitat prodigiosa, us sembla trobar-vos en un dels indrets més nobles del país, gairebé sublimats per la intel·ligència, la tenacitat i el treball humans. El conreu de la vinya cobreix tot l'extens aiguavessant, això vol dir que no hi ha ni un metre de terra que no hagi estat objecte d'una atenció superior a un esforç purament mecànic. La densitat humana hi és perceptible. [...]

El conreu de la vinya dona senyoria: una senyoria pràctica, una mica a peu pla, eficaç.» (PLA, 1976: 1025)

Aquí clarament ja apareix posicionada la vinya com a element central del paisatge de la unitat. I, a mesura que la vinya ha anat guanyant importància superficial (sobretot a partir de la dècada de 1960), es pot dir que s'han incrementat les manifestacions que l'han situada en un indret preeminent en la representació del paisatge de la unitat. Tant és així que Casassas i Mendizàbal (1991) en la seva completa geografia de la comarca a inici de la dècada de 1990 caracteritzaven el territori de l'Alt Penedès de la següent manera:

«L'espai de la vinya, que és la visió que tothom té de l'Alt Penedès [es refereixen al fet que l'Alt Penedès és una comarca àmplia però, en canvi, hom associa la comarca a la plana central]: un terreny pla, lleugerament ondulat, amb camps de vinya pertot arreu. És un espai molt humanitzat, ja que des de qualsevol nucli de població, sovint de pocs centenars d'habitants, es poden veure els nuclis veïns. Així mateix, en aquest espai es dona la base econòmica de la comarca, ja que és la productora de la matèria primera principal de l'agricultura, de la indústria, del comerç: el raïm.» (CASASSAS, 1991: 312).

Així doncs, al Penedès es formen imatges potents al voltant de la vinya des de fa dècades i generalment la «visió» que se'n té és la d'un paisatge vinyater. Tanmateix, no es pot dir que hi hagués una «consciència paisatgística» forta, un paisatge identitari definit, fonamentat en l'element vinyater. Les vinyes hi eren, però eren poc vindicades. No és d'estranyar en aquest sentit que en un article sobre

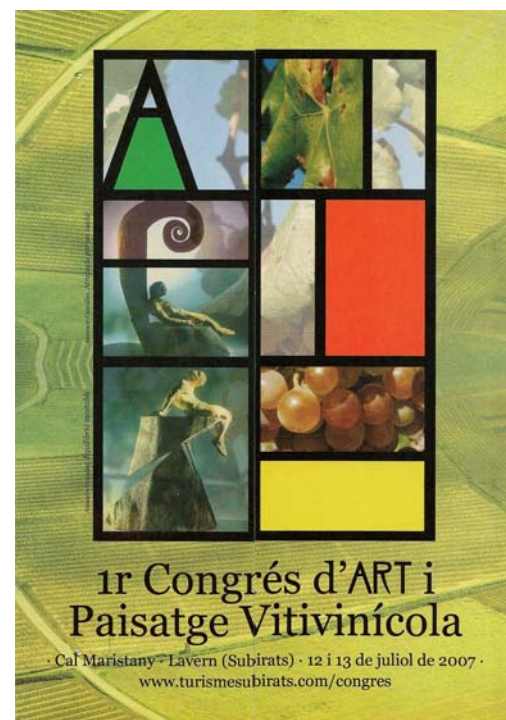


Figura 3.10: Rètol del primer congrés d'Art i Paisatge (2007).

la comarca l'any 1998 l'arquitecte Joan Rosselló, aleshores batlle de Gelida, al·ludís al Penedès emprant textos de paisatges vitícoles italians:

«Les àrees geogràfiques on es produeixen els vins [...] són també els paisatges més amens, més ordenats i més consolidats d'Europa.

El conreu de la vinya, amb les fileres altes o amb les baixes, s'adapta a les ondulacions dels paisatges amb una trama geomètrica discreta i flexible, que deixa visibles els camins regulars del treball humà, a vegades estesos fins a l'infinit, a vegades en contrast amb els boscos, els fruiters i els altres conreus del voltant. En resulta una felicitat integració entre les petjades naturals i humanes, confirmada també en les imatges pintades dels artistes europeus a partir de l'Edat Mitjana.» (Leonardo Benevolo, esmentat a ROSSELLÓ, 1998: 39)

La cita d'un text italià sembla fer concloure que no hi havia en aquells moments referents paisatgístics compartits de la pròpia comarca. Un altre fet anecdòtic que reforça aquesta hipòtesi és que, per referir-se al Penedès, es fes referència sistemàticament al poema Vinyes verdes vora el mar, de Josep Maria de Segarra, quan aquesta composició no està inspirada en el Penedès, sinó en l'Empordà. Cap el final de la dècada de 1990, no hi havia una creació paisatgística penedesenca? Sembla que no: es tenia consciència que dominava l'ús del sòl vinyataire (CASASSAS, 2001), però la vinya no estava posicionada en el centre de la identitat comarcal.



Figura 3.11: Land Art enigmàtic de vinyes a Subirats, instal·lat durant el 1er Congrés d'Art i Paisatge (2007).

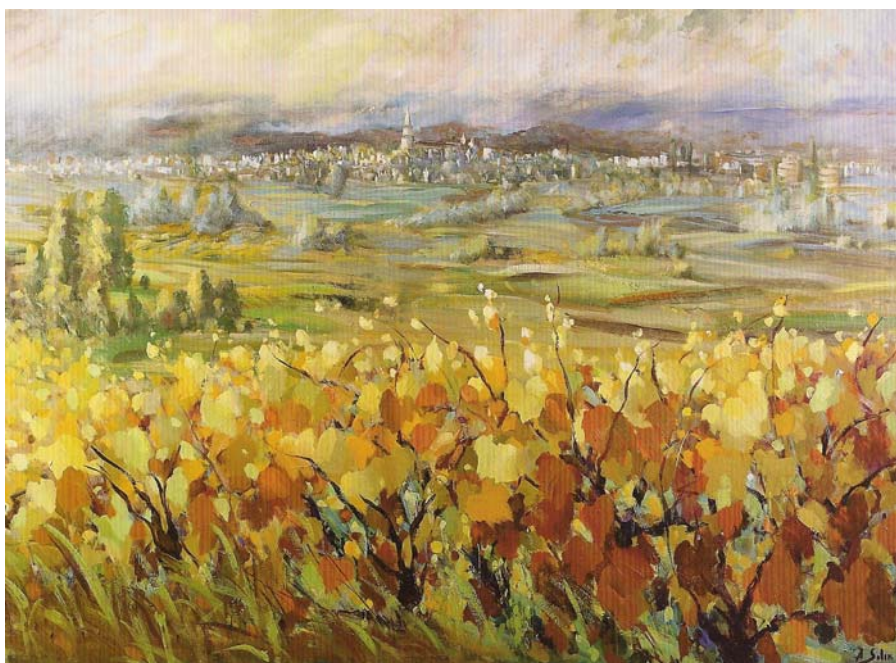


Figura 3.12: Quadre de Maria Antònia Soler (sense títol). Font: fullet de l'exposició de Maria Antònia Soler organitzat el 2005 per Caixa Penedès.

Ara bé, la situació comença a canviar de forma notable cap a l'any 2000. Pels volts d'aquella data es desvetlla un moviment social ampli a favor de la preservació del paisatge penedesenc enfront de les transformacions territorials en marxa, les quals són socialment percebudes com a agressions a la identitat de la comarca. Aleshores comença una conscienciació forta al territori de la presència del paisatge comarcal i es generen manifestacions artístiques en consonància, que recullen i interpreten el paisatge, de manera que es pot dir que es crea i es recrea el paisatge de la Plana del Penedès. Entre aquestes manifestacions es pot subratllar la celebració de congressos de paisatge a la comarca, el 2007 i el 2009, un tipus d'esdeveniment inusual a la resta de Catalunya, en què la vinya ha tingut i està tenint una importància absolutament central en la caracterització paisatgística. I no només es tracta d'interpretar el paisatge i manifestar-lo en l'expressió artística, sinó també directament d'intervenir i (re)crear paisatge. Destaquen en aquest sentit les manifestacions de Land Art instal·lades a les vinyes arran del 1r Congrés d'Art i Paisatge.

En la volada paisatgística dels darrers anys, convé destacar l'organització d'exposicions de pintura a la comarca sobre la plana vinyatera. Una de força recent, de Maria Antònia Soler, ha permès donar a conèixer per al gran públic l'obra d'aquesta pintora, la qual ha creat composicions pictòriques en què les vinyes penedesenques tenen un paper central. Els quadres són gairebé sempre tardorals, amb l'horitzó urbà inconfusible de Vilafranca com a element llunyà que transmet serenitat al conjunt de l'obra. L'organització d'aquesta mena d'exposicions contribueix clarament a fixar uns referents paisatgístics compartits i al fet que la ciutadania vegi reflectits els seus paisatges quotidians en obres d'art, de manera que el territori habitual es dignifica com a paisatge.

Tot plegat evidencia fins a quin punt les vinyes han esdevingut el centre de l'elaboració cultural del paisatge penedesenc. El manifest a favor de la preservació del paisatge del Penedès de 2003, que entre altres coses sol·licita la consideració de l'àrea com a Patrimoni de la Humanitat, resumeix molt bé aquest enteniment:

«L'espai agrari, el mil·lenari paisatge humanitzat que la cultura de la vinya i el vi mantenen amb tota vitalitat, a més de ser el senyal d'identitat més referent de la Marca Penedès, constitueix un patrimoni i al mateix temps un recurs real, capaç d'enriquir la ciutat gran fins al punt d'atorgar-li una qualitat cultural, social i ambiental innovadores. [...] [El paisatge agrari penedesenc] ha esdevingut especial perquè, malgrat la gran pressió mediambiental i econòmica donades per la seva ubicació al cor d'una de les regions europees de més alta densitat i trànsit demogràfic, assentaments urbans i activitat industrial, la Marca Penedès és un àmbit territorial extens que, gràcies a l'arrelament cultural i a la dimensió econòmica d'una activitat vitivinícola molt antiga, ha trobat energies per lluitar, per mantenir i per protegir el paisatge que aquesta ha anat conformant en els darrers 2500 anys.» (Associació per al Desenvolupament de l'Ecoparatge de la Marca Penedès, 2003).

D'aquesta manera, es proposa d'eleva les vinyes a la categoria patrimonial, cosa que posa de manifest fins a quin punt hom percep les vinyes avui dia com una manifestació cultural màxima, i no només com l'ús del sòl predominant de la plana penedesenca.

En el marc de la reelaboració cultural esdevinguda els darrers anys a la Plana del Penedès, les institucions estan readaptant els seus discursos territorials. Així, el Museu de Vilafranca, refundat el 2000 amb la constitució d'una fundació que el gestiona, ha desenvolupat els darrers anys un canvi en la seva intencionalitat, en paral·lel a les transformacions dels discursos paisatgístics que s'han exposat. Així, el paisatge cultural de la vinya se situa ara com a nucli principal de l'oferta museística (INIESTA, 2007), i es va més enllà de discursos museístics centrats en objectes o peces vinculades al vi o a la verema. S'intenta no només reflectir el patrimoni paisatgístic comarcal –tot recollint les manifestacions artístiques a què el món del vi ha donat lloc, per exemple amb l'exhibició d'un quantios fons fotogràfic-, sinó també contribuir a la conscienciació col·lectiva de la societat penedesenca:

«[E]l veritable potencial del patrimoni cultural rau en el seu poder per desvetllar les consciències dels ciutadans, per desencadenar la reflexió sobre el present en fer emergir la dimensió històrica del territori, de les vivències quotidianes i dels dilemes que planteja el futur. Atrapada entre l'exigència de competitivitat en els mercats internacionals i l'expansió de l'àrea metropolitana, la vinya del Penedès comença a inquietar-se, a més a més, no tan sols per la seva sostenibilitat com a pràctica agrícola rendible, sinó per la mera subsistència del vinyar. Cal relligar els estudis d'història agrària amb la geografia i l'antropologia cultural

per tal d'ubicar en el temps llarg la recerca de la sostenibilitat del vinyar penedesenc en el futur.» (INIESTA, 2007: 307)

D'aquesta manera, es pot concloure que el paisatge de les vinyes del Penedès, que ha emergit en poc menys d'una dècada de forma vigorosa, ha donat lloc a una intensa expressió artística. Aquest nou paisatge artístic i estètic no es planteja com una imatge fixa sinó com una reelaboració constant que interroga no només el passat, sinó també el futur.

Valors en el paisatge

Aquest àmbit no té cap superfície inclosa en àrees de protecció especial pel seu valor natural i pràcticament no té forests d'utilitat pública.

Entre els hàbitats d'interès comunitari destaquem els llistonars (codi 6220), sobretot a les parts més enlairades o rocalloses de la unitat, les pinedes mediterrànies de pi blanc, generalment amb sotabosc de brolla calcícola, alguns retalls d'alzinar (codi 9340), els boscos de ribera, sobretot alberedes (codi 92A0) i, més escassos, fragments d'omeda, en un estat de conservació variable, que ressegueixen els cursos fluvials en determinats trams.

El mosaic agrícola amb petits turons i fondalades determina l'existència de zones d'especial interès ornitològic, per la presència d'espècies amb elevat valor de conservació, bàsicament lligades als espais oberts i a un medi rural actiu, que han experimentat un important declivi arreu del territori en els darrers decennis.



Figura 3.13: El paisatge del Penedès és un mosaic de vinya i bosc, aquests contenen una important càrrega de valor ecològic (Font: Consell Comarcal de l'Alt Penedès).

En relació amb els valors estètics cal destacar la transformació estacional de forma i color de la vinya i la imatge de la vinya mateixa com a patró agrícola.

El fet que en els primers temps de la reconquesta (s. X i XI) el territori penedesenc fos un territori de frontera va determinar que en la seva perifèria, o en zones estratègicament situades, s'hi bastissin un bon nombre de castells i, sovint, també algunes esglésies, que ajuden a delimitar o emmarcar el territori de la unitat i li donen fites referencials de gran rellevància, no només històrica sinó també estètica i simbòlica. Destaquen en aquest sentit el Castellot, a Castellví de la Marca; el castell de Castellet, a Castellet i la Gornal; i el castell de Font-rubí, a Guardiola de Font-rubí.

També dins de la unitat es troben diversos castells, torres i cases fortificades, en bona part vinculades al caràcter estratègic que comportava el pas de la Via Augusta, prop de la línia d'inflexió de la plana amb els massís del Garraf-Ordal. Entre les principals construccions de caire militar o defensiu destaquen la torre de la Torreta; el castell de les Pujades; el castell de Sant Martí Sarroca; el castell de la Granada; la torre de les Gunyoles; la casa senyorial de Penyafort (a Santa Margarida i els Monjos), també coneguda com a castell de Penyafort, on es diu que nasqué el famós eclesiàstic i conseller de bisbes i papes sant Ramon de Penyafort; el castell Nou de la Gornal; la torre de Moja; la torre de Valdellops i el castell d'Avinyó.

Entre les construccions d'obra civil destaca el molí del Foix, que se situa a l'origen històric del nucli de Santa Margarida i els Monjos, a més d'una vintena d'altres molins hidràulics que ressegueixen el Foix i la riera de Pontons, dins d'aquesta unitat.

Pel que fa al valor historicoarquitectònic destaquen, dins Vilafranca, el Palau Baltà, d'estil gòtic (s. XIV), força transformat al llarg dels segles i restaurat per l'arquitecte Josep Puig i Cadafalch, i el palau Reial o de Jaume II, dels s. XII-XIII, que fou residència dels comtes-reis catalans i que, reformat el s. XX, acull actualment el Museu de les Cultures del Vi. Un altre edifici rellevant d'aquest període és la casa Macià (s.XV).

Del període modernista (principis del s. XX) hi ha diversos exponents, sobretot a Vilafranca, com són la casa Torres i Casals (1909) i la casa Miró (1905), ambdues de l'arquitecte Santiago Güell; així com la casa Cañas i Mañé (1911-16) i la casa Berger Balagué (1910) –actual seu de la Caixa d'Estalvis del Penedès, de l'arquitecte Antoni Pons- i la casa modernista de la Font Rodona, actual seu del Consell Comarcal.

De caràcter rural destaquen la masia-castell de la Bleda, la masia de Penyaferri i la casa del Castlà.

Hi ha un ric patrimoni romànic, fruit del repoblament de la comarca, entre els s. XI i XII i de la major estabilitat política i de fronteres. A aquest



Figura 3.14: La vinya i el vi són un conreu i un producte estretament lligats, que donen sentit a aquest paisatge.

període corresponen l'església de Sant Jaume de Moja, amb ornamentació d'estil llombard i força ben conservada; Santa Maria o Magdalena del Pla, de la qual es conserven l'absis i el cimbori, que descansa sobre petxines; l'ermita de la Mare de Déu de Penyaferri (profundament transformada el s. XVIII), amb una talla bruna, el monestir de Sant Sebastià dels Gorgs, amb una imponent torre campanar i un petit claustre; Sant Vicenç de Morrocurt, en estat precari de conservació, Sant Valentí de les Cabanyes, totalment restaurada i construïda sobre una vila romana del segle I abans de Crist i de la qual es conserven alguns mosaics i Santa Maria de Sanabra, també parcialment restaurada.

Del període gòtic, que coincideix amb la puixança del nucli de Vilafranca com a vila estratègica dins la marca hispànica destaquen l'església i el convent de Sant Francesc, d'estil gòtic primerenc (s. XIII) i profundament transformat; l'església de Sant Pelegrí (s. XIII), l'església de Sant Joan, també gòtica (s. XIV) i força més conservada, i sobretot la basílica i el campanar de Santa Maria, iniciada el s. XIII i finalitzada el XV, que es considera el primer edifici gòtic religiós català, malgrat bastir-se sobre una antiga església romànica. D'aquest mateix període és l'ermita troglodítica de Sant Pau (s. XIV), excavada a la roca i que domina la plana central penedesenca.

Més moderns (sobretot dels s. XVII i XVIII) trobem un ric patrimoni en forma d'esglésies i ermites esteses arreu del territori, en molts casos amb força rellevància paisatgística, per la seva situació envoltada de vinyes i suaus turons.

Finalment, destacar la presència de diverses creus de terme, moltes d'elles enderrocades o fortament malmeses durant la Guerra Civil, d'innegable valor simbòlic.

La vinya constitueix el tret més identitari de la unitat, tant pel contrast que aquesta especialitat agrícola estableix amb un entorn bàsicament industrialitzat, o bé amb activitat agrària residual, com pel prestigi que rep la denominació d'origen del Penedès, que representa una de les regions més riques i diverses de l'Europa vitivinícola i la zona de més producció internacional de Catalunya. Bona mostra d'aquest fet és l'ampli moviment social que concita la vinya i el seu paisatge, concretat en nombroses iniciatives de foment i protecció, entre les quals destaca l'elaboració de la Carta del paisatge de l'Alt Penedès, la primera iniciativa d'aquest tipus a casa nostra. La Carta es va aprovar el 2004 i va ser la plasmació d'un procés de concertació entre agents públics i privats. Es va concretar en forma de 4 grans acords per millorar el paisatge penedesenc, que es desplegaven en múltiples accions i compromisos que des d'aleshores s'han anat implementant amb una intensitat i un èxit desiguals.

Una manifestació cultural molt arrelada a Vilafranca i que s'ha anat estenent modernament per altres nuclis de la unitat són els castellers, amb un fort component social i identitari. Les principals places on se celebren les diades castelleres queden també impregnades pel simbolisme d'aquesta manifestació cultural.

Estretament relacionada amb el fet casteller és la Festa Major de Vilafranca, amb la diada de Sant Fèlix, que manté una continuïtat i estructura relativament constant des del s. XVII i ha estat declarada d'interès nacional.

El fet que la plana penedesenca tingui una topografia suaument accidentada i sempre hagi estat un territori amb forta tradició agrícola amb un poblament constituït per nombrosos assentaments de petita mida escampats pel territori, determina un elevat nombre d'esglesioles i

capelles, amb una identificació bàsicament local. Els castells situats en punts més destacats, generalment externs a la unitat, tenen un valor simbòlic de major abast, així com els conjunts historicoarquitectònics o religiosos de major entitat, com el monestir de Sant Sebastià dels Gorgs.

D'altra banda, la plana penedesenca té un valor productiu agrícola estretament vinculat a la DO Penedès, que ocupa més de dues terceres parts de la unitat.

Associat al paisatge de la vinya i el vi hi ha un conjunt de recorreguts que transcorren en bona mesura o parcialment per la Plana.

També són destacables algunes plantacions de pollancre i plataners, als marges de les rieres i torrents, que són explotats comercialment.

Encara a l'àmbit agropecuari mereixen ser destacats els productes de qualitat autòctons de la zona, com el gall del Penedès, de plomatge negre i brillant i cresta lobulada característica i l'ànec mut del Penedès, elements estel·lars de la Fira del Gall de Vilafranca.

Des de la plana penedesenca es gaudeix generalment de visuals llargues, com ara la del massís de Montserrat i la serralada Litoral (Garraf-Ordal), des de la quasi totalitat de la unitat, de la serra del Montmell i estribacions, des de la zona més occidental, i de les serres d'Ancosa i del Bolet, des de la meitat nord, que donen un fons escènic o horitzó atractiu i contrastat, tant per la topografia com per la vegetació frondosa i/o l'aflorament rocallós, segons els casos. Semblantment es visible des de molts indrets la línia d'inflexió entre plana i muntanya, força nítida al sud de la unitat i més desdibuixada al nord, en què el canvi topogràfic és més gradual.

Al centre de la plana i en una posició topogràfica deprimida destaca la ciutat de Vilafranca del Penedès, que per la seva estructura compacta i dimensió s'alça com el referent urbà per excel·lència de la unitat.

La presència d'una gran extensió de vinya té molta rellevància en la



Figura 3.15: El patró agrícola domina la Plana del Penedès amb els fons escènics de les serralades.

percepció de la unitat. A desgrat de la seva aparent uniformitat, la variació estacional de forma i color, que va passant del color i la textura terrosa dels ceps nus al hivern, al verd tendre primaveral, el verd obscur estiuenc i el color de coure tardoral, li dona un atractiu especial.

També és destacable el contrast entre els terrenys aixecats i força exposats, molt lluminosos per tenir un caràcter agrícola, i els fondals o torrenteres, més o menys encaixats segons els casos, força ombrívols i amb vegetació de ribera, que accentuen les inflexions topogràfiques i trenquen la monotonia de la vinya. Les plantacions de plàtans (*Platanus x hispanica*), també generalment en els fondals, reforcen aquest mateix paper, així com els petits horts, entre els quals destaquen els de Torrelles de Foix.

A una escala més reduïda, són destacables els petits turons i les ondulacions que trenquen la uniformitat agrícola de la plana, generalment ocupats per pinedes i matollars, així com els elements de valor arquitectònic o patrimonial (masies, ermites, etc.) que solen encabir-se també en les zones d'inflexió o directament en les zones més enlairades.

Pel que fa als elements històrics destaca el conjunt de castells i masos fortificats que, generalment en una posició perifèrica a més o menys alçada, es divideixen des dels diferents àmbits de la unitat.

El patró agrícola, sobre un terreny lleument ondulat, predomina àmpliament en el conjunt de la unitat i li dona el seu principal atractiu. A més del seu interès intrínsec, aquest patró ondulat arriba a emascarar visualment moltes de les grans infraestructures i creixements poc integrats en el territori i dona una percepció de diversitat superior a la real. A la vegada introdueix un factor de «descobriments» del paisatge inversament proporcional a la capacitat d'anticipació, per causa del relleu, fet que dona un atractiu afegit per al visitant.

És destacable també el patró d'assentament rurals, especialment els veïnats compactes estructurats entorn d'un carrer, molt característics de la plana penedesenca.

Principals rutes i punts d'observació i gaudi del paisatge

El territori de la Plana del Penedès es troba travessat per un gran nombre d'itineraris rodats i a peu, ja que com a unitat paisatgística conserva bona part dels valors agrícoles i rurals que li confereixen un caràcter propi i diferenciat de la majoria de les altres unitats paisatgístiques de la Regió Metropolitana de Barcelona.

Entre els itineraris motoritzats cal destacar, entre molts d'altres, la carretera que comunica Vilafranca amb Sant Martí Sarroca (itinerari rodats 8) o el recorregut entre la Granada i Font-rubí (itinerari motoritzat 11), que travessen la zona central de la unitat i permeten endinsar-se en el característic paisatge de vinyes del Penedès. Altres itineraris interessants són el de Vilafranca a Castellví de la Marca (itinerari motoritzat 10) o el trajecte entre San Cugat Sesgarrigues i el Pla del Penedès (itinerari motoritzat 12); itineraris recollits per la Carta del paisatge de l'Alt Penedès.



Figura 3.16: Descobrir el Penedès des dels itineraris rodats dona una visió força global dels seus elements principals (Font: Consell Comarcal de l'Alt Penedès).

Pel que fa als recorreguts a peu, la majoria de rutes rellevants són petits recorreguts. Destaca el recorregut entre Sant Martí Sarroca i Sant Sadurn d'Anoia (itinerari a peu 7), que travessa la part septentrional de la unitat i s'atansa als límits de les unitats veïnes de les Serres d'Ancosa i les Valls de l'Anoia, i permet establir comparacions entre els paisatges de les diferents unitats. El PR entre Avinyonet del Penedès i Sant Sadurn d'Anoia (itinerari a peu 13) i els PR que enllacen les Gunyoles amb Santa Margarida i el Monjos (itinerari a peu 12) i continuen fins el Castellot (Castellví de la Marca, itinerari a peu 5), també dibuixen un recorregut que s'endinsa pels paisatges més representatius de la pròpia unitat i en traspasa els límits, ja que entra al Garraf. Finalment el PR que connecta Vilafranca del Penedès amb Piera, a l'Anoia (itinerari a

peu 14), creua verticalment la unitat, passa per la extensa plana agrícola del nord de Vilafranca del Penedès i enllaça amb una àrea caracteritzada per un conjunt de rieres i torrents que contrasten amb l'estricta plana vitivinícola penedesenca.

Cal remarcar que la unitat de la Plana del Penedès ofereix moltes altres possibilitats pel que fa tant a itineraris motoritzats com pedestres, que en part es recullen al mapa de Miradors i itineraris d'aquest Catàleg de paisatge.

D'altra banda, els miradors més representatius de la unitat són el castell de Sant Martí Sarroca i el de Sant Vicenç de Morrocurt, al nord de la unitat, que donen unes bones panoràmiques sobre la plana, així com el mirador de la Mare de Déu del Foix, també al nord de la unitat. També cal destacar el turó de Sant Pau, al nord de Vilafranca del Penedès, situat al bell mig de la Plana del Penedès, en una de les poques ondulacions amb certa entitat que ofereix una gran perspectiva de la capital penedesenca i de l'extens paisatge agrícola que s'hi desenvolupa. D'altra banda, l'església de la Granada del Penedès i el castell de Castellví de la Marca o Castellot ofereixen també unes excel·lents vistes sobre la part central de la plana.

Dinàmica actual del paisatge

Actualment la vinya és el conreu dominant, amb un creixement important durant els darrers decennis, en detriment del cereal i altres conreus. Destaca la presència de la DO Penedès i la DO Catalunya de les quals la plana penedesenca és la principal zona productora.

D'altra banda, en temps recents han proliferat, entorn els principals eixos de comunicació, un elevat nombre de polígons industrials, de difícil integració visual i paisatgística. Al mateix temps també han proliferat en l'espai rural granges, cellers, naus i altres construccions,

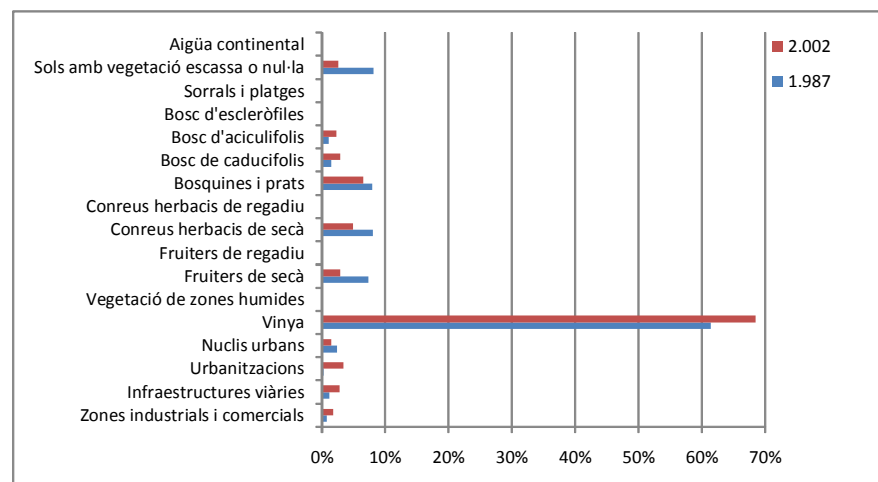


Figura 3.17: Gràfic dels usos del sòl 1987 i 2002, representats per barres percentuals. Font: Elaboració pròpia a partir del mapa Classificació dels usos del sòl a Catalunya 1987 i 2002.



Figura 3.18: Els polígons Industrials i les urbanitzacions han crescut durant els darrers 15 anys. Tot i així aquest és un territori molt especial de la Regió Metropolitana, ja que és l'únic on la superfície de conreu ha crescut.

vinculades o no a l'activitat primària, amb un efecte de dispersió d'edificacions que genera per acumulació un impacte paisatgístic rellevant. Algunes intervencions en l'espai rural han augmentat els riscos d'inundació, ja que diverses rieres de caràcter discontinu i rases agrícoles s'han estretit per ampliar conreus, naus i altres construccions annexes, la qual cosa pot posar en risc altres terrenys agrícoles que confronten amb els cursos hídrics aigües amunt. Les eventuales canalitzacions o dragatges d'aquests cursos afecten els bosquets de ribera i la qualitat ambiental i paisatgística del seu entorn.

En els darrers anys, s'ha produït la revisió del planejament urbanístic de les principals viles de la unitat (basada en alguns casos en creixements moderats o fins i tot per sota de la demanda interna), que ha comportat alguns canvis apreciables en la tipologia urbana de Vilafranca i els altres nuclis més poblats.

L'execució de la C-15 (Igualada-Vilanova) i projectes com ara el desdoblament de la N-340 o la possible prolongació del Quart Cinturó fins el Penedès incrementen el risc de fragmentació del territori i el paisatge de la plana penedesenca. De fet ja hi ha alguns exemples de polígons «aparador» que es disposen de manera lineal seguint els eixos de comunicació des de Sant Cugat Sesgarrigues fins l'oest de Vilafranca que desmereixen força l'elevada qualitat global del paisatge de la Plana del Penedès.

La fragmentació s'agreuja amb la notable concentració d'infraestructures lineals al corredor prelitoral, a la zona més baixa de la plana, prop de les principals concentracions urbanes de la unitat.

Per aquí passen l'AP-7, la N-340, la via de tren convencional, la via del TAV i, en un futur, el desdoblament de la N-340. Aquesta disposició ha condicionat el creixement de polígons industrials, amb peces de dimensió mitjana i gran, situades sobretot entorn de Vilafranca i els eixos de la N-340, l'AP-7 i la línia de tren. Destaca, tant per la seva gran mida com per la manca d'integració, la proximitat excessiva a la carretera general i l'afecció a espais rurals d'interès, el polígon industrial de Sant Pere Molanta.

Comparant el Mapa d'usos del sòl de Catalunya de 1987 i el de 2002 s'observen, en aquests 15 anys, uns canvis rellevants pel que fa als usos del sòl i el paisatge, entre els quals destaquen:

- L'important augment de la superfície urbanitzada, que implica un increment superior al 100% del sòl impermeabilitzat. Destaca especialment l'increment del sòl destinat a activitats industrials i comercials, que duplica la seva extensió i, sobretot, les infraestructures viàries, que creixen un 142%. Els nuclis urbans i les urbanitzacions, al seu torn, creixen un 82% en extensió.

- L'impacte de la urbanització difusa en aquesta unitat és molt reduït i es concentra en poc més d'una dotzena de petites urbanitzacions o creixements difusos, la meitat dels quals deslligats de nuclis urbans. L'única gran peça totalment deslligada del nucli urbà és la urbanització de Can Coral, a Torrelles de Foix.

- També destaca el manteniment de la superfície agrícola, amb canvis rellevants pel que fa a l'extensió dels diferents conreus. Així, la vinya augmenta poc més d'un 10% i assoleix més del 68% de la superfície total de l'àmbit. La resta de conreus disminueixen a la meitat, amb un declivi relatiu més important pel que fa als fruiters de secà (-61%) i menys acusat en el cas dels conreus herbacis (-39%).

Al mapa d'usos del sòl, també es fa significatiu el retrocés del sòl forestal, arbrat o no, de l'ordre del 20%, malgrat que els boscos i les arbredes mínimament estructurats augmenten significativament, fins doblar la seva superfície i assolir prop del 5,2% de la superfície de la unitat. El sòl amb vegetació escassa o nul·la (erms, terraprimers, sòl agrícola recentment abandonat, activitats extractives, espais expectants d'ésser urbanitzats, etc.) ha experimentat un important retrocés, superior a 2/3 parts de la superfície inicial, passant del 8,2 al 2,7% de l'extensió total de la unitat.

El caràcter agrícola i l'augment de l'estructuració forestal fa que només Sant Jaume de Domenys i la Bisbal del Penedès s'incloguin dins els municipis amb alt risc d'incendi, degut bàsicament, a la superfície forestal situada als contraforts del Montmell.

Sembla que el sòl que en major mesura s'ha transformat vers altres categories és l'agrícola, que ha passat majoritàriament a engruixir els



Figura 3.19: A la unitat conviuen en proximitat les grans fàbriques amb conreus de vinya.

sòls urbans i les infraestructures i, només d'una manera molt tímida, ha passat a sòl forestal.

A nivell dels impactes paisatgístics de la unitat, també s'han de mencionar les activitats extractives i les línies d'alta tensió. Pel que fa a les primeres hi ha dues pedreres actives de mida mitjana així com dues de petites, que tenen l'avantatge d'ésser poc visibles per qüestions topogràfiques des dels indrets més freqüentats.

D'altra banda, un total de 4 línies d'alta tensió creuen la plana penedesenca, per sobre dels conreus i retalls forestals sense aprofitar els corredors d'infraestructures lineals.

Possible evolució de la Plana del Penedès

Aquesta és una unitat agrícola per excel·lència, el que constitueix un fet singular en el conjunt de la Regió Metropolitana. El secret pel qual s'ha pogut mantenir un sector primari tan rellevant és, possiblement, una combinació de factors com ara el creixement d'una indústria vitivinícola i altres activitats auxiliars en bona part vinculades a l'activitat agropecuària, un desig de perseverar en l'activitat per part de la pagesia, vinculada a una imatge positiva del treball agrari que és poc usual en el camp català i, sobretot, l'important valor afegit de la producció vitivinícola.

Tanmateix, la creixent implantació d'activitats econòmiques diverses, especialment polígons industrials, logístics i d'altra activitat econòmica en les zones de la unitat pròximes a l'eix de comunicació principal (corredor de l'AP-7), pot modificar el paisatge de la Plana del Penedès, malgrat el fet positiu de la protecció que confereix el planejament territorial al sòl agrari d'aquest àmbit.

En el futur proper cal esperar un creixement urbanístic moderat, sobretot entorn els nuclis principals de l'àmbit i també, si no es modifica la tendència actual, de naus industrials, orientades o no a l'activitat agropecuària.

El sòl forestal, arbrat o no, no és previsible que augmenti la seva superfície, excepte a costa d'ocupar espais intersticials entre nous creixements i infraestructures. Pel que fa a la seva evolució, es previsible que augmentin les superfícies forestals més ben estructurades, en detriment de les bosquines i els prats, per la manca d'aprofitaments ramaders extensius i forestals tradicionals.

Avaluació del paisatge

Debilitats

- L'ocupació de les rieres i llurs marges per infraestructures i construccions aïllades en l'àmbit rural juntament amb la canalització de determinats trams provoca l'emprobitament de la biodiversitat i dificulta la funció connectora ecològica d'aquests espais.
- L'existència de nombroses construccions en el medi rural, no sempre vinculades als usos agraris, fruit del menor preu d'aquest sòl respecte del urbà.
- El retrocés de les superfícies agràries situades a l'entorn dels perímetres urbans i de les infraestructures viàries.
- Els moviments de terra que no compatibilitzen les necessitats funcionals dels nous sistemes d'explotació amb el respecte envers la forma i l'aspecte del parcel·lari preexistent cosa que comporta un canvi en la percepció del paisatge vitivinícola de la Plana del Penedès.

Amenaces

- El risc de fragmentació del territori, fruit del reforçament del corredor d'infraestructures.
- El risc de banalització del paisatge més accessible des dels eixos viaris, per causa de la proliferació de polígons i naus amb una integració paisatgística deficiente.
- Desvirtuació del caràcter rural dels nuclis i veïnats rurals, fruit d'un creixement urbanístic que no té en compte les constants d'implantació, de composició ni de construcció preexistents.

Fortaleses

- Existència de nombrosos camins que permeten l'organització en xarxa d'itineraris i rutes paisatgístiques de descoberta del territori.
- La Carta del paisatge de l'Alt Penedès, que posa les bases per a la protecció i el manteniment d'un paisatge agrari que es considerat part del patrimoni cultural del país.
- Les potencialitats econòmiques del sòl agrícola de la Plana del Penedès.
- Els distintius de qualitat alimentària i les denominacions d'origen, que contribueixen al manteniment de la qualitat paisatgística d'aquesta unitat.
- El patrimoni construït, que inclou des de vestigis romànics a modernistes, així com un ampli patrimoni vernacular vinculat al món de la vinya i el vi que cal conservar.

Oportunitats

- La possibilitat de diversificar la vegetació natural i, de retruc, el paisatge agrari. Crear marges, plantar fileres d'arbres i promoure altres mesures de foment de la biodiversitat, millora del paisatge i fre de l'erosió.
- La gran dimensió de la unitat permet acollir algun ús paisatgísticament i/o ambientalment poc desitjable sense malmetre'n el conjunt, sempre que es faci amb una cura especial i preveient mesures d'integració adequades.
- La tradició vitivinícola, el patrimoni agrari i els paisatges rurals són un reclam interessant per fomentar el turisme rural, i una oportunitat per fer repercutir aquesta activitat en la conservació i millora del paisatge.
- El desenvolupament continuat de la Carta del paisatge de l'Alt Penedès contribueix a l'increment de la sensibilitat paisatgística de les administracions locals i de la població en general.
- La implantació de nous cultius de vinya a les zones més muntanyoses de la unitat. Nous emplaçaments que en molts casos coincideixen amb produccions destinades a l'elaboració de vins de qualitat a partir de cultius adaptats a l'altitud i a les característiques edafològiques i climàtiques d'aquests territoris específics i que contribueixen a la diversitat d'aquest sector econòmic.

Objectius de qualitat paisatgística i proposta de criteris i accions

Els objectius de qualitat paisatgística (OQP) i la proposta de criteris i accions que s'exposen a continuació són específics d'aquesta unitat de paisatge. També són d'aplicació els definits per a tot l'àmbit territorial de la Regió Metropolitana de Barcelona continguts en els capítols 13 i 14 de la present memòria (volum 1). Els ens públics i privats, així com els agents socials i la societat en general, han de vetllar pel compliment d'aquests objectius de qualitat paisatgística. El llistat de criteris i accions són una proposta per assolir els OQP.

Objectius de qualitat paisatgística

- 3.1 Uns assentaments urbans de Torrelles de Foix, Sant Martí Sarroca, Castellví de la Marca, Castellet i la Gornal, Santa Margarida i els Monjos, Olèrdola, Vilafranca del Penedès, Sant Cugat Sesgarrigues, Avinyonet del Penedès, Subirats, les Cabanyes, Pacs del Penedès, la Granada, Santa Fe del Penedès, Vilobí del Penedès, Puigdàlber, Font-rubí, Sant Quintí de Mediona i Torrelavit ordenats, que no comprometin els valors del seu paisatge urbà ni els dels espais circumdants i amb uns accessos als nuclis de qualitat.
- 3.2 Uns carrers de cases i veïnats rurals que conservin l'estructura original de cases entre mitgeres i la integració amb les vinyes i la vegetació de l'entorn.
- 3.3 Un sistema d'infraestructures lineals ben integrat i dimensionat, amb una implantació que respongui a criteris d'integració paisatgística.
- 3.4 Una conca del riu Foix recuperada que permeti l'evolució natural dels boscos de ribera i una bona qualitat de l'aigua.
- 3.5 Un valuós patrimoni històric i rural format per barraques de vinya, caves, cellers, camins rurals, murs de pedra seca i molins hidràulics, ben conservat, viu i promocionat turísticament.
- 3.6 Un paisatge agrícola viu i productiu, amb una arquitectura vernacular ben conservada i que segueixi actuant com a element definidor. Aquest paisatge bàsicament dominat per la vinya genera un teixit socioeconòmic particular.
- 3.7 Un sistema d'itineraris i miradors que emfasitzi les panoràmiques més rellevants i permeti descobrir la diversitat i els matisos dels paisatges de la Plana del Penedès.

Criteris i accions

La unitat de la Plana del Penedès forma part del **paisatge d'atenció especial de les Vinyes del Penedès**. Als criteris i accions que es proposen en aquest apartat cal afegir-hi els que es deriven de les tres **estratègies establertes per a aquest paisatge d'atenció especial** (vegeu capítol 12 de la memòria general), que són:

- Promoure la diversitat paisatgística de la plana amb la finalitat d'aconseguir un paisatge sostenible en termes productius.
- Potenciar la xarxa local de carreteres i camins rurals com a element estructurador dels patrons de poblament propis de la unitat.
- Assegurar un correcte desenvolupament paisatgístic de l'eix territorial d'infraestructures i assentaments amb relació a l'entorn agrari.

Propostes de criteris i accions dirigits prioritàriament a la protecció

- 3.1. Preservar la xarxa de camins que vertebrin el teixit rural, i connecten masos, veïnats i ermites i altres elements de valor històric i patrimonial, d'aquelles actuacions i tractaments que en desvirtuïn el seu caràcter.

Propostes de criteris i accions dirigits prioritàriament a la gestió

- 3.2. La presència d'una gran extensió de vinya té molta rellevància en el desenvolupament de la zona i en la percepció del paisatge. Les poblacions de la Plana del Penedès defensen el valor productiu i estratègic que té la unitat en relació amb la Regió Metropolitana de Barcelona. Pels seus valors productius, històrics i estètics, caldria valoritzar i promocionar el paisatge de la vinya com a recurs turístic, tot minimitzant els moviments de terra que malmeten la forma i l'aspecte de la modelació agrícola preexistent. A poder ser, integrar en l'espai agrari els murs de pedra seca, les barraques de vinya i altres elements de valor patrimonial.
- 3.3. Possibilitar una agricultura extensiva i de secà amb el retorn dels guarets i conreus alternatius a la vinya, típics de la comarca fa uns anys (ametller, olivera, préssec, cereals, etc.).
- 3.4. Procurar la concertació entre viticultors i administració, amb contractes globals d'explotació o instruments similars, i aplicar el codi de bones pràctiques vitivinícoles elaborat en el marc de la Carta del paisatge de l'Alt Penedès.
- 3.5. Incentivar la progressiva eliminació de les granges en desús o d'altres elements construïts obsolets.
- 3.6. Conservar les construccions de pedra seca (murs, masos, etc.) que estan presents arreu de la unitat, pel seu valor històric, simbòlic i estètic.
- 3.7. Impulsar l'elaboració d'estudis d'impacte i integració paisatgística de les propostes de noves infraestructures viàries, de nous polígons industrials i de les ampliacions dels existents, que incloguin mesures d'integració paisatgística.

38. La Plana del Penedès és una àrea amb alta densitat de castells i fortificacions defensives del territori, especialment de procedència medieval i amb elevat valor històric: la torre de la Torreta, el castell de les Pujades, el castell de Sant Martí Sarroca, el castell de la Granada, la torre de les Guinyoles i la casa senyorial de Penyafort (a Santa Margarida i els Monjos), també coneguda com castell de Penyafort. Cal mantenir i promocionar les fortificacions defensives existents com a patrimoni cultural específic de la Plana del Penedès.

3.9. Promoure el manteniment i la valorització dels elements patrimonials següents: Castellví de la Marca, el castell de Castellet, a Castellet i la Gornal, el castell de Font-rubí, a Guardiola de Font-rubí, el palau Baltà, el palau Reial i elements del període modernista com la casa Torres i Casals, la casa Miró, la casa Cañas i Mañé, la casa Berger Balagué i la casa modernista de la Font Rodona. El manteniment i la valorització haurien d'incloure tant el propi patrimoni com el seu entorn immediat.

3.10. Promoure mesures de restauració i conservació de l'entorn de les principals construccions religioses: l'ermita de la Mare de Déu de Penyafel, el monestir de Sant Sebastià dels Gorgs, l'església de Sant Valentí de les Cabanyes, l'església de Sant Jaume de Moja, Sant Vicenç de Morrocurt, Santa Maria de Sanabra, l'església i el convent de Sant Francesc, l'església de Sant Pelegrí i la basílica i el campanar de Santa Maria.

3.11. Impulsar iniciatives que vinculin els elements del patrimoni històric i arqueològic de principal interès amb els itineraris paisatgístics com a suplement pedagògic de la xarxa de recorreguts.

3.12. Preservar les fites paisatgístiques del castell de Castellet i castell de Penyafort i evitar la presència de construccions, infraestructures i, en general, barreres visuals que impedeixin o dificultin considerablement la percepció de les vistes més interessants des de i cap a elles.

3.13. Promoure la restauració de grans masos amb els seus cellers i les seves dependències annexes i petites esglésioles o capelles, com la masia-castell de la Bleda, la masia de Penyafel, la casa del Castlà o cal Raspall dels Horts, d'estil modernista, també com a element d'atracció turística.

3.14. Vetllar per un tractament urbanístic acurat dels creixements en les zones i nuclis de poblament disseminat de la Plana del Penedès, per tal de mantenir el seu caràcter.

3.15. Vetllar pel compliment de les iniciatives sorgides fruit dels compromisos de la Carta del paisatge de l'Alt Penedès que siguin d'aplicació en aquest espai:

- Ordenança del paisatge. Promoure l'adaptació i l'aprovació per part dels municipis de la comarca de la proposta-model d'ordenança del paisatge del Consell Comarcal de l'Alt Penedès.
- Fitxes de bones pràctiques en el paisatge vitivinícola del Penedès. Promoure la posada en pràctica de les propostes per part del sector vitivinícola.
- Ordenança de moviment de terres. Regular els moviments de terres més enllà de l'actual normativa urbanística.
- Integració paisatgística de polígons industrials existents. Promoure-hi actuacions d'integració paisatgística tal i com ja ha fet en alguns casos el Consell Comarcal de manera coordinada amb els municipis.

- Recuperació d'entorns fluvials. Planificar actuacions de millora i conservació dels entorns fluvials tal i com ja està duent a terme en alguns casos el Consell Comarcal de manera coordinada amb els municipis.

Propostes de criteris i accions dirigits prioritàriament a l'ordenació

3.16. Mantenir la compacitat dels nuclis urbans i evitar-ne la dispersió. Mantenir el perfil i la qualitat de les façanes urbanes, i evitar la construcció d'elements que distorsionin negativament la silueta o la imatge perimetral dels nuclis. Cal vetllar alhora per la qualitat estètica dels seus accessos i perifèries residencials/industrials.

3.17. Els nuclis de fesomia singular com els dels municipis de Torrelles de Foix, Sant Martí Sarroca, Castellví de la Marca, Castellet i la Gornal, Santa Margarida i els Monjos, Olèrdola, Vilafranca del Penedès, Sant Cugat Sesgarrigues, Avinyonet del Penedès, Subirats, les Cabanyes, Pacs del Penedès, la Granada, Santa Fe del Penedès, Vilobí del Penedès, Puigdàlber, Font-rubí, Sant Quintí de Mediona i Torrelavit mostren estructures urbanes i perfils característics que constitueixen fites paisatgístiques. El desenvolupament urbà tant de rehabilitació com de nova implantació ha de respectar aquests trets característics i impedir a través del planejament urbanístic l'aparició d'elements volumètrics que els desfigurin.

3.18. Vetllar per la correcta inserció paisatgística dels creixements de Vilafranca del Penedès, Sant Sadurn d'Anoia, la Granada, els Monjos i Pacs.

3.19. Evitar la dispersió i l'ocupació de sòl amb noves àrees residencials de baixa densitat. Avançar cap a la compleció de les àrees residencials de baixa densitat existents com les de Montjuïc (Font-rubí), can Coral Torrelles de Foix, la Muntanya Rodona (Subirats), els Casots (Subirats), can Rossell (Subirats), can Batista (Subirats); Lavern (Subirats). Si escau, relligar-les als nuclis urbans propers per afavorir les continuïtats paisatgístiques urbanes.

3.20. Introduir en el planejament urbanístic municipal de Torrelles de Foix, Sant Martí Sarroca, Castellví de la Marca, Castellet i la Gornal, Santa Margarida i els Monjos, Olèrdola, Vilafranca del Penedès, Sant Cugat Sesgarrigues, Avinyonet del Penedès, Subirats, les Cabanyes, Pacs del Penedès, la Granada, Santa Fe del Penedès, Vilobí del Penedès, Puigdàlber, Font-rubí, Sant Quintí de Mediona, Torrelavit i el Pla del Penedès un apartat específic sobre el tractament paisatgístic dels vials d'accés a aquestes poblacions amb l'objectiu de garantir uns accessos ordenats, que facilitin la transició entre els espais oberts i els paisatges urbans i que reforcin el caràcter i la identitat d'aquests nuclis urbans.

3.21. Promoure l'ordenació paisatgística de les activitats comercials associades a les vies d'accés als nuclis (tant pel que fa als edificis com a les instal·lacions adjacents i als espais d'emmagatzematge i exposició a l'aire lliure).

3.22. Procurar mantenir els marges de pedra i camins rurals en les actuacions urbanístiques i de millora de les comunicacions.

3.23. Concentrar i compactar al màxim els polígons industrials i comercials en el territori, minimitzar l'ocupació de terrasses fluvials, limitar la formació de façanes amb una exposició visual directa a les vies de comunicació per evitar l'efecte carretera - aparador, no generar interferències visuals

significatives amb l'entorn i mantenir certa connectivitat ecològica, social i visual. Procurar la integració paisatgística de les edificacions (condicions d'ubicació, volumetria, materials, colors, etc.), la xarxa viària interna, les zones verdes i la vegetació.

- 3.24. Impulsar mesures per a reduir l'impacte sobre el paisatge de les infraestructures que creuen la zona (TAV, AP-7, etc.).
- 3.25. Mantenir i potenciar una xarxa àmplia de camins senyalitzats en coordinació amb els parcs naturals del Foix i d'Olèrdola.
- 3.26. Promoure una xarxa d'itineraris paisatgístics i de miradors accessibles a peu o en vehicle, on la percepció i interacció amb el paisatge és més àmplia i suggerent. Aquesta xarxa, que comprèn miradors i camins existents i d'altres a consolidar, hauria de rebre les actuacions necessàries de condicionament, senyalització, manteniment i difusió per facilitar la percepció dels valors del paisatge i el coneixement del territori. Són els miradors de Castell de Sant Martí Sarroca, el de Sant Vicenç de Morrocurt, el la Mare de Déu del Foix, el turó de Sant Pau, el de l'església de la Granada del Penedès, el castell de Castellví, i els itineraris paisatgístics a peu (PR) i motoritzats definits en el mapa d'itineraris i miradors d'aquesta unitat.