

Ardenya - Cadiretes

Comarca	Aquesta unitat de paisatge pertany alhora als àmbits territorials de la Regió Metropolitana de Barcelona (Maresme) i de les Comarques Gironines (Baix Empordà, Gironès i la Selva).
Superfície	1.499 ha (a la Regió Metropolitana de Barcelona).
Municipis	L'únic municipi inclòs parcialment dins de la unitat és Tordera, específicament, les urbanitzacions de Mas Mora, Tordera Parc, Terrabrava i Can Xacó. Els municipis que pertanyen a l'àmbit de les Comarques Gironines són Blanes, Caldes de Malavella, Castell-Platja d'Aro, Fogars de la Selva, Llagostera, Lloret de Mar, Maçanet de la Selva, Sant Feliu de Guíxols, Santa Cristina d'Aro, Tossa de Mar i Vidreres.



Figura 25.1: Urbanització al massís de l'Ardenya.

Trets distintius

- Una vegetació molt densa i compacta, constituïda per boscos de suros, alzines i pins que recobreix el massís de l'Ardenya-Cadiretes.
- Un conjunt de torrents solquen l'espai seguint l'orientació general del terreny NE-SO.
- L'Espai d'interès natural de la Roureda de Tordera, constituïda per roure martinenc i africà, de caràcter submediterrani.
- Les urbanitzacions disperses intercalades amb les zones de boscos i zones planeres amb bosquines.
- Extenses àrees de feixes abandonades i emboscades, testimonis del passat vitivinícola del massís.

Principals valors en el paisatge

- Les boscúries denses i ben constituïdes de can Malagarriga, mas Altaba i can Pujol.
- Les rouredes humides i relictuals de roure africà i roure martinenc protegides per l'espai d'interès natural de la Roureda de Tordera.
- Les restes megalítiques presents als turons i boscos de l'àmbit.
- El paisatge del suro, una activitat d'aprofitament forestal ja gairebé desapareguda.



Figura 25.2: La Costa Brava entre Sant Feliu de Guíxols i Tossa de Mar.



Figura 25.3: Els boscos de suros i alzines cobreixen grans extensions de l'Ardenya.



Figura 25.4: Panoràmica del paisatge del massís de l'Ardenya-Cadiretes.

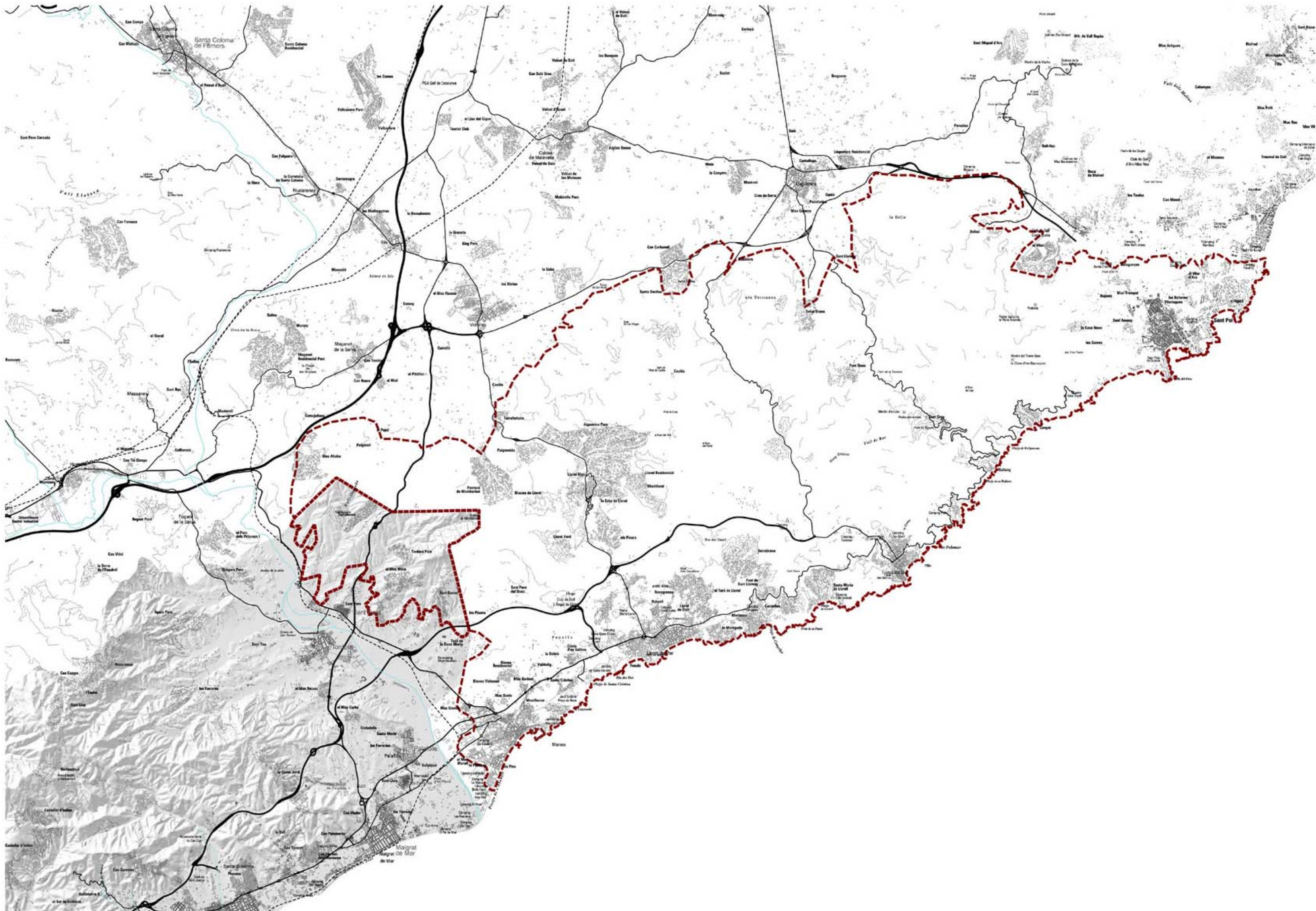


Figura 25.5: Mapa de la unitat de l'Ardenya-Cadiretes en el seu context territorial.

Elements que constitueixen el paisatge

L'Ardenya-Cadiretes limita al sud amb la vall baixa i el delta de la Tordera, a l'oest amb la plana de la Selva i al nord amb la Costa Brava centre. És un espai que forma part de la serralada Litoral des d'un punt de vista fisiogràfic i en el qual els cims de les muntanyes més altes sobrepassen escassament els 500 metres d'altitud. Una petita part està inclosa a la Regió Metropolitana de Barcelona però aquesta descripció es fa extensiva a tota la unitat.

El cim més important és el puig de Cadiretes (518 m), el segueixen el Montagut (505 m), el Montllor (470 m) i la Ruïra (444 m). El muntanyam del sector septentrional és en conjunt més vigorós, mentre que a la meitat meridional les formes de relleu són un xic més suaus i rarament superen els 300 metres d'altitud.

El substrat geològic és homogeni, format bàsicament per granits i leucogranits, fet que ha condicionat en conjunt el modelat. Els doms granítics són la forma de relleu més habitual i constitueixen turons de vessants nus i escarpats, aïllats o agrupats en conjunts més o menys complexos.

Entre les roques granítiques hi ha múltiples dics de roques filonianes que formen en alguns casos un modelat molt característic.

Les petites planes granítiques interiors han estat rellevants històricament per als assentaments humans i la implantació agrícola. Les més importants són les de can Tallades, can Crispins, Sant Benet, can Cabanyes de Montagut i Sant Grau. Les poblacions més grans, però,



Figura 25.6: Paisatge forestal del paratge de Pinya de Rosa.

es troben localitzades a la costa, on aprofiten normalment les terrasses fluvials holocèniques dels principals cursos d'aigua. És el cas de Sant Feliu de Guíxols, Tossa de Mar, Lloret de Mar i Blanes.

Les rieres i els torrents són en conjunt poc cabalosos i acostumen a desembocar directament al mar. La riera de Lloret i el curs alt del Ridaura són els cursos fluvials més importants. La poca distància respecte el mar i les minses precipitacions que normalment s'enregistren a la zona fan que només excepcionalment aquests cursos portin cabals importants d'aigua. Així mateix, hi ha algunes gorgues, encara que de dimensions modestes. Les llevantades comporten un augment sobtat del cabal de les rieres i la possibilitat d'inundacions i a la costa es formen grans onades de temporal que tenen un fort impacte sobre les platges.

Els boscos d'esclerofil·les típicament mediterranis dominen per sobre la resta de comunitats vegetals. La sureda (*Quercetum ilicis galloprovinciale suberretosum*) és el bosc més estès, d'acord amb el predomini d'un clima mediterrani subhúmit i un substrat de característiques silícies, format bàsicament per granits i leucogranits. En els llocs afectats per perturbacions, sovint d'origen antròpic, les brolles d'estepes i brucs substitueixen el bosc de suros. L'alzinar té una presència més esporàdica, encara que en alguns indrets arriba a formar boscos extensos.

Als sectors propers al litoral hi ha una major presència de pi blanc (*Pinus halepensis*) i pinastre (*Pinus pinaster*). El pi pinyoner (*Pinus pinea*) ocupa algunes extensions importants als vessants encarats a la depressió Prelitoral, sovint producte de repoblacions. En alguns fondals humits de les zones més elevades es poden trobar comunitats relacionades amb els cursos d'aigua com per exemple la verneda, la gatelleda, la lloreda i l'avellanosa.

Cal destacar la presència d'algunes rareses florístiques com ara la falguera de rei (*Osmunda regalis*), que es localitza en algunes lloredes del sector nord, i més abundant però amb una distribució geogràfica pràcticament restringida al massís de l'Ardenya, la ginesta linifòlia (*Genista linifolia*).

Tot i la gran pressió antròpica a què es troben sotmeses algunes zones, especialment al litoral, la gran diversitat d'ambients naturals permet la presència de diferents tipus de fauna. El mamífer més abundant és el senglar (*Sus scrofa*), però també hi ha genetetes (*Genetta genetta*), guilles (*Vulpes vulpes*) i teixons (*Meles meles*). El corb marí emplomallat (*Phalacrocorax aristotelis*), l'esparver (*Accipiter nisus*), el xoriguer comú (*Falco tinnunculus*) i el falcó pelegrí (*Falco peregrinus*) són algunes de les espècies d'aus més interessants que sobrevolen el massís.

Evolució històrica del paisatge

L'existència de menhirs i cistes (tombes en forma de cofres) confirma la presència de l'activitat humana en el massís des d'èpoques prehistòriques. Es tractava de comunitats que coneixien l'agricultura i la practicaven d'una manera itinerant, bàsicament amb la sembra de blat, ordi i lleguminoses. L'impacte que aquestes comunitats provocaren en el paisatge no fou molt remarcable, essent la dinàmica natural el principal factor de canvi paisatgístic. En qualsevol cas, l'estudi de carbons fòssils de zones properes assenyala la desaparició de rouredes en aquell període, possiblement degut a la tala de boscos en els espais més aptes per a l'agricultura, encara que també a variacions climàtiques. Posteriorment, està provada l'existència de poblats ibers a Blanes, Tossa de Mar i Sant Feliu de Guíxols, que comerciaven de forma regular amb Empúries.

El poblament es va fixar definitivament en l'època romana, durant la qual Blanes va arribar a ser un centre important, situat entre ILURO (Mataró) i EMPORION (Empúries). Posteriorment, l'edat mitjana va suposar la consolidació d'altres nuclis urbans.

És el cas de Sant Feliu de Guíxols, que va créixer a redós del monestir homònim fundat a finals del segle X, Blanes amb el castell i el palau vescomtal com a factors de fixació urbana o de Tossa de Mar, que destaca pel seu sistema de muralles. El relleu accidentat va impedir la creació de grans explotacions agrícoles. A diferència del massís de les Gavarres veí, el massís de Cadiretes sempre ha ocupat un espai perifèric en l'economia de la zona, fet que n'ha condicionat en bona mesura el paisatge, en conjunt menys antropitzat. Només l'explotació de l'alzina surera per part de les indústries locals fou un factor de

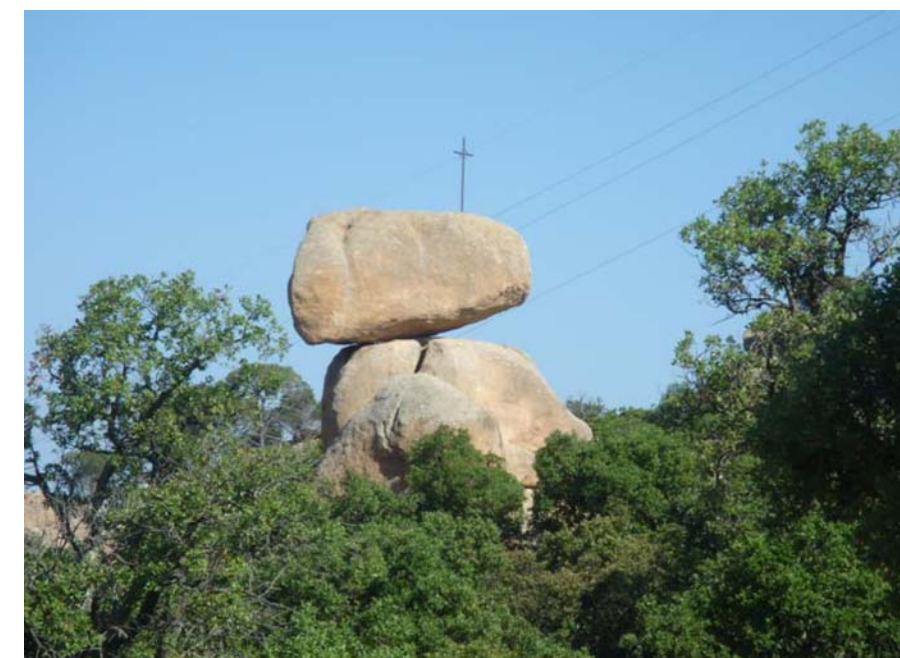


Figura 25.7: La Pedralta, a Sant Feliu de Guíxols.

transformació realment important. Yvette Barbaza explica, a Paisatge humà de la Costa Brava, la gestió del bosc per a l'aprofitament del suro de la forma següent: «el sotabosc fou netejat per descartar el risc d'incendi. Quasi només es mantingueren les estepes a causa de la seva extraordinària resistència. Els poblaments de suros, més clars, s'estengueren en detriment de les alzines, en períodes de prosperitat de la indústria del suro.»

Les principals poblacions com Sant Feliu de Guíxols i Blanes, van créixer de manera important al s. XIX, coincidint amb l'expansió de la indústria surera i del comerç marítim de cabotatge, i això va incidir en el desenvolupament urbà. Blanes va experimentar un creixement important, però recolzat, majoritàriament, sobre la base del seu centre històric i els ravals adjacents. Lloret de Mar va aprovar un pla d'eixample el 1878, ambició quant a mida, però la seva realització fou escassa. Destaca el projecte d'eixample de Sant Feliu de Guíxols de 1897, una estructura de carrers alineats que partien del centre històric medieval en direcció als turons adjacents, que pel seu ràpid desenvolupament va esdevenir un dels més representatius de les Comarques Gironines.

També és de destacar que a gairebé totes les poblacions costeres (Blanes, Lloret de Mar, Tossa de Mar i Sant Feliu de Guíxols) va proliferar l'arquitectura dels anomenats «indianos», això és, els emigrants que van anar a Amèrica el s. XIX, van fer fortuna i a la seva tornada van construir grans casals d'estil neoclàssic, colonial i sovint amb elements modernistes. Les cases Garriga i can Comadran de Lloret de Mar en són un bon exemple. La major part d'actuacions es van fer a primera línia de costa. Els nous passejos arbrats van esdevenir l'espai de representació dels indians, la burgesia local i els primers estiuejants il·lustres.

Durant la primera meitat del s. XX, a la costa es van construir diversos jardins botànics de la mà de naturalistes i paisatgistes il·lustres, com Carl Faust (jardí botànic Mar i Murtra de Blanes) i Nicolau Rubió i Tudurí (jardins de Santa Clotilde de Lloret de Mar). Destaca també la construcció del nucli d'estiueig de s'Agaró a Castell-Platja d'Aro. Aquesta urbanització fou fundada el 1924 i és producte de la iniciativa de l'empresari gironí Josep Ensesa, que projectà la construcció de xalets de luxe a primera línia de mar. L'obra fou encarregada a l'arquitecte Rafael Masó, i va constituir un cas pioner i únic en el litoral català per la integració del conjunt residencial en el paisatge del indret.

L'arribada del turisme de masses, a partir de la dècada de 1950, va significar una transformació sense precedents del paisatge, tant pel que fa als nuclis urbans, que van veure alterats la densitat d'edificació i el perfil urbà (per l'altura de les edificacions noves), com pel que fa als espais oberts, que va veure ocupats els vessants muntanyosos per la proliferació d'urbanitzacions residencials. A tall d'exemple, Lloret de Mar va passar de tenir 8 establiments hotelers i 206 places l'any 1950

a 203 hotels i 27.670 places l'any 1975. Blanes i Sant Feliu de Guíxols van consolidar una economia més diversificada, amb una presència important de la indústria.

Paral·lelament al creixement dels nuclis urbans es va produir l'abandonament, sovint per ocupació urbana, de moltes explotacions agrícoles, en un declivi que ja s'havia iniciat amb l'arribada de la fil·loxera a finals del s. XIX. Quant a l'aprofitament forestal, la pela de l'alzina surera va entrar en declivi de forma definitiva a partir de mitjans del s. XX. Aquestes dinàmiques van suposar una recuperació dels boscos, que van guanyar densitat i biomassa, especialment gràcies a l'augment de les pinedes, que sovint van sorgir en forma de plantacions, i al creixement natural dels alzinars.

Paisatge actual

El paisatge vegetal de l'Ardenya-Cadiretes gaudeix d'un bon estat de conservació. Només presenta símptomes de degradació en alguns casos, a prop d'urbanitzacions, carreteres i nuclis urbans. Les restriccions a les actuacions amb alt impacte que imposa el fet que quasi tot el massís estigui inclòs en el PEIN i, sobretot, la manca de perturbacions importants –incendis per exemple- en els darrers anys ha permès la recuperació dels boscos.

L'agricultura ocupa un espai molt marginal en el mosaic paisatgístic (5%). L'espai construït s'estén per un 12% del territori, però la superfície

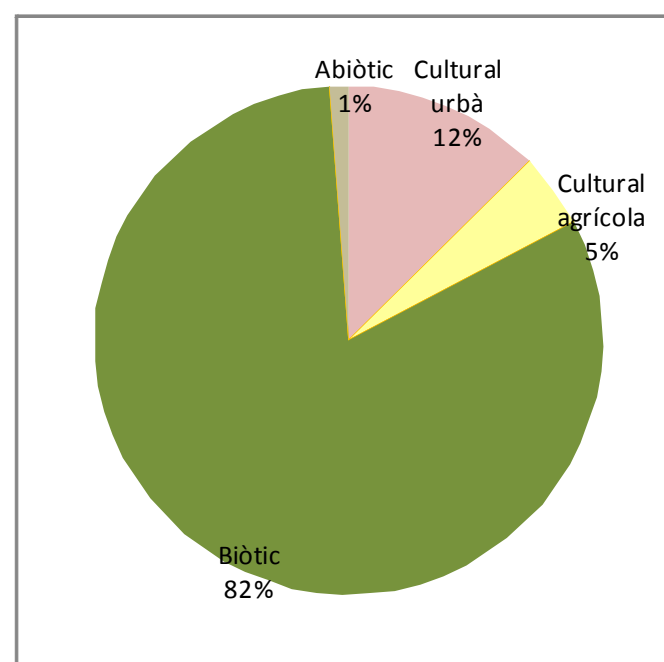


Figura 25.8: Gràfic de la distribució dels components A-B-C a la unitat de paisatge. Font: elaboració pròpia a partir del Mapa d'usos del sòl 2002 del DTES.

urbanitzada es concentra a menys de 1.000 metres de distància de la línia de costa i ocupa al voltant del 40% de l'espai disponible total. Aquest és un fet especialment rellevant per al paisatge litoral, i es dona la circumstància que a primera línia de mar, si no tenim en compte els nuclis de població tradicionals de més dimensió, l'edificabilitat sol estar molt limitada per les condicions de pendent del relleu o per l'existència de figures de protecció de determinades àrees.

Les urbanitzacions d'habitatges de ciutat jardí són el tipus d'implantació urbana amb major impacte paisatgístic en aquesta unitat, sobretot degut a la gran superfície de sòl que ocupen (tres vegades més que els nuclis urbans més compactes).

Els principals problemes paisatgístics i ambientals s'han traslladat als afores de les ciutats, en bona mesura producte del gran creixement urbanístic i del difícil encaix entre els sistemes urbans i naturals. A Sant Feliu de Guíxols i Lloret de Mar el sector turístic es concentra especialment a primera línia de costa. Les difícils condicions orogràfiques dificulten l'obertura de grans vies de comunicació.

Expressió artística del paisatge

L'espectacularitat del paisatge costaner del massís de l'Ardenya-Cadiretes, que pertany a l'àmbit de les Comarques Gironines, ha inspirat un bon conjunt d'artistes procedents del món de la literatura i de les arts plàstiques més variades, provocant que les zones interiors d'aquesta unitat (com el fragment que pertany a la Regió Metropolitana de Barcelona) no siguin gaire representades.

L'escriptor i periodista conegut pel pseudònim de Gaziell, fill de Sant Feliu de Guíxols, va definir el massís de Cadiretes com «Tallada a plom, arran de mar, i clivellada d'esberles...».

Per la seva banda, Ferran Agulló va descriure el paisatge de l'entorn de la revirada carretera de Sant Feliu de Guíxols a Tossa de Mar de la següent manera:

«[...] obrint-se entre espesses suredes centenàries, saltant en arcs de roca en roca i en ponts sobre les cales, vora mar, a frec d'aigua, sentint el ruixim de les ones i flairant el maresc de les sapes i niells, mentre cap a terra, la vista, astorada, s'enfilaria pels penyasegats i esqueis espaventables guarnits de pins torçuts, de ginesteres i murtres i atzavares. Tossa a la fi [...]» (Agulló, 1917).

El mateix Ferran Agulló es va referir a la importància com a mirador de l'ermita de Sant Grau en una poesia romàntica: «Sant Grau ab sas alzinas té un mirador de roca d'hont guayta nit i dia la vilan 'l pla, la

mar...» i descrivia la costa amb les següents paraules:

«[...] les ruïnes d'un antic convent li donen un to llegendari [...], a llevant una esplèndida decoració de caps i de roques, puntes i freus, fins a les fantàstiques muntanyes de Tossa [...] a garbí la plàcida corba de les platges de Blanes i s'Abanell reposen la mirada i l'enteniment eixelebrats per l'espectacle de la costa brava [...]» (Agulló, 1905).

També Josep Vicente, a l'obra Catalunya Visió 5, ha glossat el paisatge de l'àrea:

«La botànica va fins ran de mar, que aquí forma la part més abraonada de la Costa Brava; després del gran silenci que les carreteres foraden hom troba aquest perfil romput, traumàtic del tros de costa, amb l'orografia derrocant-se, dramàtica, en el mar.

El cop d'ull del conjunt és una mica teatral, gesticulant, altament líric, sonor; un litoral no gaire hospitalari des del punt de vista de la navegació. Però en els replecs de tant d'esforç paisatgístic, s'han fet, com misteriosament, entrants- cales o petites badies, on la conversa de mar i terra és més enraonada, un remoreig de belleses, transparències de la blavor, cingles ombrius o fortament assolellats segons l'hora, on les orenetes marines posen els nius, sorres netíssimes, onades infantils i amoroses, menuts poemes inèdits dels elements simples. Hom té la impressió que tot és tan innocent i inexpressable que només la xifra d'un 'tanka' podria donar-ne l'encís i encara li sobriarien paraules [...]» (Vicente, 1968).

Per altra banda, Joaquim Ruyra descrivia així la costa selvatana:

«Les orenetes i les falzies envaeixen el nostre cel, cridant «visca», visca! El rovell de les nostres més humils teulades es converteix en una crosta d'or, que les fa tan esplendoroses com aquelles amb què la llegenda corona la meravella dels seus palaus encantats. Els penyals esclaten en una brillant florida de ginesta, que els dona l'aspecte d'altars en lluminària. I, a la manera de sacerdots, d'aquells altars, els arbres d'atzavara s'aixequen ací i allà, al cim de les cingleres, amb una actitud gallardíssima d'entusiastes oferents, presentant amb múltiples braços a la benedicció el cel les tofes de llurs flors flamejants. Voleu més esclat de llum? No, els jardins artificials de la Costa d'Atzur de França no són tan harmoniosos com els que creixen venturerament a la nostra Costa Serena... A la nostra costa... tot és natural. Els penyals subsisteixen i el sol hi canta de pròpia veu amb les notes més adequades a la seva glòria... Què té d'estrany, doncs, que les nostres campanes tritllugin, que les músiques recorrin els nostres carrers i i que les nostres viles es moguin amb aires de dansa i amb fervors de poesia?» (Ruyra, 1964).

Josep Pla es mostrà ambigu en la seva valoració d'aquest sector de costa. En va alabar en conjunt les virtuts i els efectes positius, però no

dubta en altres casos a denunciar els impactes del sector turístic: «El ciutadà de vacances, vingut de les més variades latituds a la recerca d'aquest sol i d'aquesta mar que no sempre té a mà a la seva terra, ha envaït tumultuosament el paisatge.» (Pla, 2009).

L'arribada a Tossa de Mar del pintor Rafael Benet, els anys 30 del segle passat, va convertir Tossa en un lloc de trobada d'artistes nacionals i internacionals com: Pere Créixams, Enric Casanovas, Manolo Hugué, Marc Chagall, André Masson, George Kars, Jean Metzinger, etc., fet que va comportar que els paisatges de Tossa i el seu entorn proper fossin interpretats artísticament per alguns dels autors esmentats. També el pintor valencià Juan Sorolla es va inspirar en el paisatge de Santa Cristina per pintar la seva obra Catalunya, un paisatge costaner contemplat des de l'interior d'una pineda.

Valors en el paisatge

El Pla d'espais d'interès natural recull part dels valors naturals i ecològics del paisatge de l'Ardenya-Cadiretes: la major part dins l'EIN Massís de Cadiretes i, en menor mesura, dins l'EIN Pinya de Rosa. L'espai protegit Massís de Cadiretes» deu la seva protecció a les interessants macroformes produïdes pel modelat granític i també a l'extensió i bon estat de conservació dels boscos de suros i alzines.

Per la seva banda, l'espai de Pinya de Rosa és un indret lliure d'edificacions, a l'entorn del jardí botànic d'espècies tropicals del mateix nom, i que inclou també el paratge de Santa Cristina, àmbit de valor estratègic per la seva posició per evitar la conurbació del front litoral entre Lloret de Mar i Blanes. La costa presenta un paisatge espectacular amb agulles i grans penya-segats en un entorn boscos, que constitueix un dels paisatges més característics de la costa Brava.

Les formes de relleu que s'observen a la meitat nord del massís són un dels principals valors estètics del paisatge. El conjunt suposa un dels millors exemples de modelat granític que es poden trobar a Catalunya. Una de les formacions del relleu amb major valor estètic (a banda del seu valor natural) són els doms, turons en forma de cúpula de vessants nus i escarpats. Els principals doms granítics són el turó de Gustinoi, el puig Gros, roca Teixonera, Pedra-sobre-Altra, Esfinx del Montclar, els Carcaixells i roca Rodona d'en Cama, roca Ponsa, roques Bessonnes, roca del Moro i roca Tosa. De tots els pilars de roca, prominències rocoses i pedres cavalleres, la més rellevant és sens dubte la Pedralta, una gran pedra oscil·lant situada entre Sant Feliu de Guíxols i Santa Cristina d'Aro. Encara que la pedra oscil·lant va caure de manera natural durant la dècada dels 90, fou posteriorment restituïda i fixada al seu lloc original.

Un dels aspectes més valorats de l'Ardenya és el conjunt que formen les muntanyes i el mar. Les imponents formes dels grans penya-segats combinades amb la vegetació i el mar formen un conjunt d'innegable valor estètic.

El poblament del territori des de l'època prehistòrica i més o menys constant al llarg dels segles ha suscitat, evidentment, múltiples manifestacions en el paisatge que constitueixen importants valors històrics. Si es tenen en compte les dimensions de la unitat, el patrimoni etnològic, cultural i històric és notable. D'entre totes les activitats, la que va tenir una major difusió possiblement sigui la derivada de l'explotació de l'alzina surera. El suro de l'Ardenya era especialment apreciat per la seva consistència i estanquitat.

La recuperació i reivindicació de la importància del patrimoni històric arrenca als inicis del s. XX, amb treballs com els de Lluís Pericot, Lluís Esteva Cruañas i Esteve Fa, que s'ocuparen de la restauració i l'estudi d'alguns elements i els van incorporar al patrimoni cultural i també paisatgístic. Els monuments més rellevants són els menhirs. Se'n coneixen sis: Montllor, Montagut, l'Avi, d'en Llach, can Llaurador i Terme Gros.

En relació amb el model de poblament i els valors històrics, el mas ha estat, com en la major part de la Catalunya vella, una forma bàsica d'ocupar el territori. A l'Ardenya-Cadiretes els masos no tenen generalment grans dimensions, però hi ha algunes excepcions. És el cas, per exemple de can Barraquer, a Lloret de Mar. Els antics termenals que hi ha distribuïts pel conjunt del territori constitueixen una altra forma d'expressió dels valors històrics que s'identifiquen en el paisatge.



Figura 25.9: La platja de Lloret de Mar.

El valor productiu del paisatge ha anat desplaçant-se des de l'interior del massís cap al litoral, a mesura que les activitats econòmiques vinculades amb el sector primari, com ara l'explotació surera, s'han vist substituïdes per altres activitats de tipus terciari. Tant és així que avui dia el valor de les activitats o els recursos situats a l'interior del massís són baixos. Només algunes empreses que es dediquen als esports d'aventura o al turisme rural aprofiten les bones condicions naturals de l'interior del massís. En canvi, el paisatge de la primera línia de la costa sí que té un important valor econòmic relacionat amb el turisme. Cal tenir en compte també que aquest sector reclama cada vegada més un entorn de qualitat per a passar les vacances.

És un valor social disposar d'una bona qualitat paisatgística a l'abast del conjunt de la població. L'existència de cales i altres sectors del litoral ben conservats permeten gaudir d'un entorn privilegiat, especialment a l'estiu. Les condicions geològiques de les parts més elevades del massís permeten la pràctica de l'escalada. La via ferrada que hi ha a l'entorn de Solius és considerada una de les més tècniques que hi ha a Catalunya. L'existència de camins de ronda i altres senders senyalitzats permeten també al conjunt de la població una aproximació més tranquil·la als espais menys transformats.

En relació amb els valors simbòlics i identitaris, el juny de l'any 2002 va aparèixer la revista Gavarres, amb l'objectiu d'esdevenir una eina de coneixement, difusió i conservació de l'espai geogràfic de les Gavarres, de l'Ardenya, de les muntanyes de Begur, del Baix Ter i del Montgrí. Sens dubte, aquesta revista ha contribuït i contribueix a reforçar el sentiment identitari de la població cap als seus paisatges.

Més enllà d'aquesta revista, sembla que no hi ha uns valors simbòlics i identitaris comuns i compartits pel conjunt de les poblacions de l'Ardenya. Alguns habitants de l'Ardenya-Cadiretes postulen el sector més ben conservat del massís, on es combinen espais forestals densos a l'interior, i cales i penya-segats al litoral, com a elements dipositaris d'aquests valors. Amb un caràcter més local hi ha alguns elements paisatgístics que sí que tenen un important valor simbòlic i identitari: la Vila Vella de Tossa de Mar, la Pedralta, a Sant Feliu de Guíxols, o el promontori de sa Palomera, a Blanes, que es considera l'extrem sud de la Costa Brava.

Les ermites que tenen una major significació paisatgística són Sant Elm, Sant Grau d'Ardenya i Santa Cristina. L'ermita de Sant Elm, a Sant Feliu de Guíxols, ofereix una esplèndida vista panoràmica de la costa entre Sant Feliu i Tossa. El santuari de Sant Grau d'Ardenya s'aixeca als vessants del puig de les Cadiretes, a 360 m d'altitud, en un espai boscos. Finalment, Santa Cristina, situada al municipi de Lloret de Mar, és un petit santuari que gaudeix de molta devoció entre la població local, que hi celebra un important aplec durant les festes patronals.

Principals rutes i punts d'observació i gaudi del paisatge

La unitat de l'Ardenya-Cadiretes s'ubica quasi totalment a l'àmbit de les Comarques Gironines, mentre que l'àrea que queda inclosa a la Regió Metropolitana de Barcelona no disposa d'una superfície significativa per acollir itineraris destacables. En relació amb la resta de la unitat de paisatge, es poden consultar les rutes i miradors de la unitat 2. Ardenya-Cadiretes del Catàleg de paisatge de les Comarques Gironines

Es pot esmentar l'itinerari que uneix Hostalric i Tordera (itinerari motoritzat 56), ja que ressegueix el peu de mont del massís de Cadiretes pel sector més al sud-oest d'aquest i permet formar-se una idea del paisatge forestal que caracteritza la unitat.

Finalment, destaca el mirador del turó d'en Gall que, tot i no proporcionar àmplies perspectives de la unitat de l'Ardenya-Cadiretes, sí que ofereix unes excel·lents panoràmiques sobre la vall de la Tordera.



Figura 25.10: Les carreteres que travessen l'Ardenya són molt revirades.

Dinàmica actual del paisatge

El paisatge actual de l'Ardenya-Cadiretes és el resultat de la combinació de dinàmiques i tensions diverses i, en alguns aspectes, antagòniques. Aquestes són bàsicament dues: les tendències d'expansió pròpies de les zones urbanes, vinculades principalment al turisme, als serveis en general i a la construcció; i l'evolució de les zones de muntanya baixa mediterrània.

En general, en els darrers anys s'han consolidat les dinàmiques que es van iniciar al llarg de la segona meitat del s. XX. L'agricultura ha anat a menys. Les masses forestals han augmentat de superfície i s'han fet més denses. La colonització dels antics conreus per part de la vegetació espontània i la transformació en forestal és un procés que ja fa alguns anys que ha culminat en gairebé tota la unitat. El fenomen que es detecta actualment és la successió de formacions herbàcies i arbustives cap a masses forestals cada vegada més madures. En aquest sentit, diversos incendis han afectat els darrers anys la perifèria de l'Ardenya-Cadiretes, el més important dels quals es produí el 2003 dins del terme de Sant Feliu de Guíxols.

L'agricultura ocupa un espai cada cop més marginal en el mosaic paisatgístic. La majoria d'explotacions existents es localitzen als vessants de les muntanyes, sobretot en el cas de la vinya, i a les poques zones planeres del litoral. La zona del delta de la Tordera és especialment fèrtil i està destinada principalment a l'horticultura. A més, al voltant dels nuclis de Blanes i Lloret s'hi localitzen un elevat nombre de petits horts periurbans, però també d'erms o prats que indiquen una tendència gran a l'abandonament dels conreus en terrenys que per la seva posició estan a l'espera de ser urbanitzats.

La dinàmica immobiliària expansiva iniciada a partir de mitjans de la

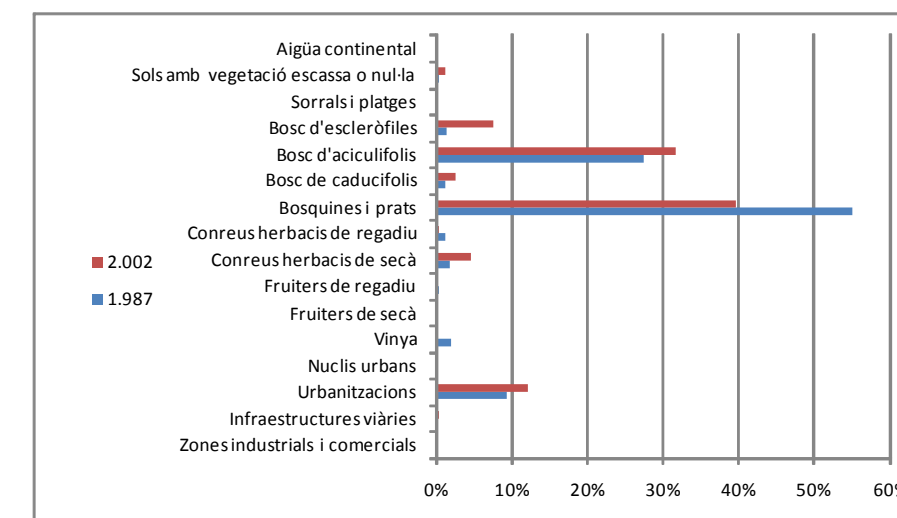


Figura 25.11: Gràfic dels usos del sòl 1987 i 2002, representats per barres percentuals. Font: Elaboració pròpia a partir del mapa Classificació dels usos del sòl a Catalunya 1987 i 2002.



Figura 25.12: Panoràmica d'una urbanització del massís.

dècada de 1980 ha tingut com a primera conseqüència un augment important del sòl urbanitzat a través de nous eixamples (Santa Clotilde, a Lloret de Mar; Can Borell, a Blanes, Sant Pol, a Sant Feliu de Guíxols) de tipologies diverses, amb altes i baixes densitats, i que s'ha fet en bona mesura a expenses dels antics conreus de les zones més planeres. Al seu torn, s'han completat i, en alguns casos, ampliat les urbanitzacions residencials preexistents, fet que ha afectat majoritàriament espais forestals.

A l'interior, algunes urbanitzacions –com és el cas d'Aiguaviva Parc, a Vidreres– encara presenten importants dèficits de serveis i infraestructures, fet que s'ha traduït en conflictes socials entre els veïns i l'administració. Cal tenir en compte, a més, que moltes d'aquestes urbanitzacions es troben situades a l'interior de grans clapes de bosc, fet que les fa especialment vulnerables davant el risc d'incendi forestal. A més del creixement residencial, també es tendeix a la conversió dels espais de residència temporal en espais de primera residència, a causa de la vinculació progressiva d'aquest espai a la dinàmica immobiliària de la Regió Metropolitana de Barcelona.

També s'han desenvolupat progressivament nous polígons d'activitats econòmiques per a activitats comercials i de serveis en general. La indústria, que no pot competir amb l'ús turístic en el preu del sòl, tendeix a marxar o a localitzar-se en els municipis d'interior. En aquest sentit, les parcel·les industrials prefereixen ocupar els fronts de les carreteres, amb la consegüent formació de paisatges de carretera-aparador a les entrades i sortides dels municipis principals. En resulta un paisatge desestructurat, sobretot a l'entorn de la B-682, tant en direcció a Lloret, com en direcció a Malgrat de Mar i a l'avinguda d'Europa.

La compleció de les parcel·les que estaven vacants ha fet més visible

la dispersió i la fragmentació del paisatge que havien provocat les urbanitzacions. Tanmateix, en aquest sentit ja s'han notat els efectes sobre el paisatge de la crisi iniciada a partir de 2007, que té com a conseqüència una aturada prolongada del sector immobiliari.

També cal destacar la prolongació de l'autopista C-32, objecte d'obres de millora en el tram entre Palafolls i Blanes, i que es preveu que arribi en un futur a Lloret de Mar. És una obra que, si no es vetlla adequadament per la integració en el paisatge i l'adopció de mesures correctores adequades, pot provocar alteracions notables de l'espai ocupat per la pròpia infraestructura i de la connectivitat ecològica dels espais circumdants.

Possible evolució de l'Ardenya-Cadiretes

Les dinàmiques a l'entorn natural poden dependre de la capacitat de gestionar de forma eficient el risc d'incendi forestal. Els aprofitaments directes del bosc, avui encara presents, és possible que siguin cada cop més esporàdics i que se centrin en la tala d'algunes pinedes i plantacions d'eucaliptus. En canvi, seria molt convenient que augmentés la gestió del conjunt dels espais forestals, que ocupen cada cop més superfície de cada municipi. La possibilitat que la viabilitat del sector forestal millori si es consolida la valoració energètica dels productes silvícoles mitjançant la utilització de biomassa podria comportar un auge per al sector i un benefici per al paisatge, en disminuir el risc de grans incendis forestals que avui l'amenaça.

El planejament vigent inclou zones urbanitzables a gairebé tots els municipis que és previsible que es desenvolupin a mig o llarg termini.

També caldrà vetllar perquè la prolongació de la C-32 incorpori les mesures adequades per minimitzar l'impacte en el paisatge. Amb la millora de la xarxa viària es de preveure que el temps de viatge fins Barcelona des de Blanes i Lloret es reduirà cada vegada més, de manera que a mesura que es doni la possibilitat de viure-hi però desenvolupar l'activitat laboral a la capital, el procés d'integració metropolitana anirà en augment. Així mateix, els espais adjacents de la Baixa Tordera i la Plana de la Selva es poden anar consolidant com a jaciments laborals complementaris, ja que s'hi preveu un creixement de sòl per a activitats econòmiques lligat a la bona comunicació amb el corredor d'infraestructures de l'eix mediterrani. Per tot plegat, sembla que la dinàmica de creixement, especialment residencial, es pot mantenir, un cop superada la crisi actual.

De l'orientació que prengui el sector turístic en un futur en dependrà en bona mesura la qualitat del paisatge. En aquest sentit, es probable que el procés de maduració del sector continuarà avançant, de manera que els turistes es mostraran cada vegada més exigents i reclamaran un entorn agradable i més ben equipat per passar les seves vacances. Això probablement impliqui aprofundir en la salvaguarda dels valors ecològics, patrimonials i paisatgístics encara presents en molts indrets. Un risc associat a això és, però, la possible tematització i teatralització paisatgística dels nous entorns urbans i equipaments.

Tota la franja litoral de la unitat i els nuclis de població costaners pertanyen a l'àmbit de les Comarques Gironines. L'evolució del paisatge en aquesta part costanera de la unitat d'Ardenya-Cadiretes està analitzada en el catàleg de paisatge de les Comarques Gironines.

En l'esfera dels riscos caldrà tenir en compte la geomorfologia peculiar del massís de Cadiretes, fet que implica el risc de desprendiments de grans blocs de roca.

Avaluació del paisatge

Debilitats

- L'alta estacionalitat del sector turístic, fet que implica un augment de la pressió sobre el paisatge.
- Les masses forestals són molt vulnerables als incendis i estan gairebé totes incloses en zones d'alt o molt alt risc d'incendi forestal. Els incendis forestals produeixen canvis dràstics en el paisatge, almenys durant un cert temps.
- Manca d'un pla especial de protecció del medi natural i del paisatge de l'espai d'interès natural de l'Ardenya-Cadiretes.
- Manca d'un catàleg detallat dels elements patrimonials amb valor històric del massís.
- Un parc immobiliari relativament envellit, producte del creixement turístic i urbanístic dels anys 1960 i 1970.
- La gran quantitat d'urbanitzacions de l'interior, com el Mas Mora, que fragmenten els espais naturals interiors del massís.

Amenaces

- L'evolució d'unes urbanitzacions difícils de gestionar, degut en bona mesura a la gran superfície que ocupen.
- El desenvolupament de noves infraestructures, com la C-32 si no s'adopten mesures suficients d'integració paisatgística.
- L'abandonament de les activitats agràries i forestals suposa un augment de la massa boscosa i, consegüentment, un augment del risc d'incendi.

Fortaleses

- Abundants singularitats geomorfològiques que afegeixen valor a uns entorns paisatgístics de gran rellevància i qualitat.
- La creació de la revista Gavarres l'any 2002, que també tracta l'àmbit de l'Ardenya, contribueix a reforçar el sentiment de pertinença de la població cap als seus paisatges.

- La part central del massís de l'Ardenya, un espai de gran valor ecològic i paisatgístic en bon estat de conservació.

Oportunitats

- El canvi de paradigma turístic cap a una oferta més diversificada i de qualitat.
- La constitució del Consorci de l'Ardenya-Cadiretes el juny de 2009, pot ajudar a la millora de la gestió d'aquest espai d'interès natural.
- Presència de masos abandonats, que es podrien rehabilitar i adequar per a activitats de turisme rural.

Objectius de qualitat paisatgística i proposta de criteris i accions

Els objectius de qualitat paisatgística (OQP) i la proposta de criteris i accions que s'exposen a continuació són específics d'aquesta unitat de paisatge. En aquest sentit, cal tenir present que aquest paisatge correspon, en gran part, a l'àmbit de les Comarques Gironines, és per això que aquests OQP i la proposta de criteris i accions són coherents amb els que es proposen per aquesta unitat en el Catàleg de paisatge de les Comarques Gironines. Igualment, també són d'aplicació els definits per a tot l'àmbit territorial de la Regió Metropolitana de Barcelona continguts en els capítols 13 i 14 de la present memòria (volum 1). Els ens públics i privats, així com els agents socials i la societat en general, han de vetllar pel compliment d'aquests objectius de qualitat paisatgística. El llistat de criteris i accions són una proposta per assolir els OQP.

Objectius de qualitat paisatgística

- 25.1. Unes urbanitzacions ordenades i integrades en el paisatge, de manera que se'n minimitzi l'impacte visual.
- 25.2. Unes formacions granítiques del massís de l'Ardenya-Cadiretes preservades com a elements configuradors del paisatge, que actuïn com a fites en el paisatge, revaloritzant-ne el caràcter.
- 25.3. Un paisatge de muntanya litoral amb extensos boscos de suros, alzines i pins productius i ben gestionats, lliure de transformacions i processos d'artificialització, que mantingui l'escenari de gran valor escènic que posseeix.
- 25.4. Un conjunt de restes arqueològiques i històriques ben preservades i gestionades dintre d'un context forestal, urbà o rural que permeti la seva accessibilitat, descobriment i gaudi per part dels seus usuaris.
- 25.5. Un sistema d'itineraris i miradors que emfasitzi les panoràmiques més rellevants i permeti descobrir la diversitat i els matisos dels paisatges de l'Ardenya-Cadiretes.

Criteris i accions

Propostes de criteris i accions dirigits prioritàriament a la protecció

- 25.1. Preservar les rouredes humides i relictuals, en bona part incloses ja en l'EIN de Roureda de Tordera, així com els boscos ben constituïts de can Malagarriga, mas Altaba i can Pujol en la part inclosa en l'àmbit metropolità.

Propostes de criteris i accions dirigits prioritàriament a la gestió

- 25.2. Garantir la preservació de les formes granítiques singulars del Massís de l'Ardenya.
- 25.3. Garantir la protecció de les restes megalítiques presents als turons i els boscos de l'àmbit.
- 25.4. Impulsar l'elaboració d'estudis d'impacte i integració paisatgística de les propostes de noves infraestructures viàries, que incloguin mesures d'integració paisatgística eficaces.
- 25.5. Facilitar la connexió ecològica i paisatgística entre el massís de l'Ardenya-Cadiretes i la Baixa Tordera.
- 25.6. Promoure la gestió de les masses forestals per reduir el risc d'incendi. Impulsar plans i programes de gestió forestal que incloguin mesures preventives diverses per disminuir la càrrega combustible del sotabosc.
- 25.7. Promoure accions per tal de millorar la qualitat estètica i ambiental de les urbanitzacions. Les atuacions han d'anar encaminades a la millora dels accessos i les perifèries, a la regulació de les tipologies constructives, els tipus de cobertes i els codis cromàtics de les edificacions, la pavimentació de carrers, la millora de l'enllumenat públic, la millora de la recollida de residus o la creació i ehabilitació dels espais públics.
- 25.8. Millorar els perímetres de les urbanitzacions, amb dues finalitats: estètica i de protecció davant els incendis forestals. Definir uns límits clars i identificables i zones d'integració amb l'entorn natural.
- 25.9. Impulsar iniciatives que vinculin els punts arqueològics de principal interès amb els itineraris paisatgístics, com a suplementos pedagògics de la xarxa de recorreguts.

Propostes de criteris i accions dirigits prioritàriament a l'ordenació

- 25.10. Procurar que les edificacions aïllades s'integrin adequadament amb l'entorn. Cal partir de l'anàlisi de l'arquitectura pròpia de la zona i definir tipologies, volums, materials i colors que mantinguin una relació harmònica i coherent amb les edificacions tradicionals.
- 25.11. Promoure una xarxa d'itineraris paisatgístics i de miradors accessibles a peu o en vehicle, on la percepció i interacció amb el paisatge és més àmplia i suggerent. Aquesta xarxa, que comprèn miradors i camins existents i d'altres a consolidar, hauria de rebre les actuacions necessàries de condicionament, senyalització, manteniment i difusió per facilitar la percepció dels valors del paisatge i el coneixement del territori. És el cas del mirador del turó del Gall i dels itineraris a peu i motoritzats d'àmbit local.